



平成21年版

消防年報

Tsu Fire DEPT. Annual Report



消防庁長官・文化庁長官視察 第55回文化財防火デーの様様（H21.1.26）

津市消防本部

津市消防憲章

(平成18年1月1日制定)

市民の声を聞き

市民の立場にたって物を考え

実行する消防

津市消防活動指針

(平成18年1月1日策定)

- ◎「市民本位」の基本を徹底する。
- ◎「有事即応」の体制を堅持する。
- ◎「積極果敢」な活動を展開する。
- ◎「先見先取」の意欲を高揚する。
- ◎「融和団結」の職場を確立する。

ま え が き

この年報は、平成 20 年中における津市消防統計を集録し、今後の参考にするとともに、津市の消防事情を紹介することを目的として編集しました。

各統計については、原則として暦年とし、予算関係については会計年度としましたが、表中に年月を明示したものについては、その時点での現況です。

平成 21 年 6 月

津 市 消 防 本 部

新たに整備された消防車両紹介

○中消防署 西分署 津西 1 水槽付消防ポンプ自動車



【主要諸元】

- (1) 5.5t級ダブルキャブ消防専用シヤシ (日野自動車)
- (2) 全長 7,180mm
- (3) 全幅 2,300mm
- (4) 全高 2,950mm
- (5) 車両重量 7,720kg
- (6) 車両総重量 9,495kg
- (7) ホイールベース 3,750mm
- (8) 最小回転半径 6.0m
- (9) 乗車定員 5名
- (10) エンジン
水冷ディーゼルエンジン
(排気量) 6,400cc
(最大出力) 162kw
220ps/2,700rpm
- (11) 駆動方式
マニュアルトランスミッション 後輪駆動
- (12) 燃料タンク容量 軽油100L

【主ポンプ】

- (1) 級別 A2級
- (2) 型式 ME-5
- (3) 真空ポンプ (オイルレス真空ポンプ)
- (4) ポンプ制御装置 (自動揚水装置、自動調圧装置)

【水槽容量】 1,500リットル

【主な装備】

- (1) 散光式警光灯
- (2) 前部・後部赤色点滅灯
- (3) 電子サイレンアンブ
- (4) ワイヤレスマイク
- (5) ステンレス製三連はしご
- (6) 照明装置
- (7) 無線外部送受信器・外部スピーカー
- (8) ラインプロポーション・発泡ノズル
- (9) 後部座席空気呼吸器専用シート 3座席
- (10) 空気呼吸器
- (11) 軽量箱型軽車
- (12) 手動吸管巻取り装置

【購入年月日】 平成21年1月27日

○中消防署 南分署 救急津南 1 高規格救急自動車

【主要諸元】

- (1) 全長 5,640mm
- (2) 全幅 1,890mm
- (3) 全高 2,510mm
- (4) 車両重量 2,840kg
- (5) 車両総重量 3,225kg
- (6) 最小回転半径 6.1m
- (7) 乗車定員 7名
- (8) エンジン 2,693cc
(最大出力) 111kw 151ps
- (9) 駆動方式
フルタイム4WD



【車載救急資機材】

- (1) 自動体外式除細動器
- (2) ベッドサイドモニター
- (3) 吸引器
- (4) 人工呼吸器
- (5) 血中酸素飽和度測定器
- (6) 救助器具 (弁慶、パール、シートベルトカッター、ガラスカッター)
- (7) 隊員保護具

【購入年月日】 平成21年2月4日

○中消防署 南分署 津南 1 水槽付消防ポンプ自動車



【主要諸元】

- (1) 5.5 t級ダブルキャブ消防専用
シャシ (日野自動車)
- (2) 全長 7,180mm
- (3) 全幅 2,300mm
- (4) 全高 2,950mm
- (5) 車両重量 7,720kg
- (6) 車両総重量 9,495kg
- (7) ホイールベース 3,750mm
- (8) 最小回転半径 6.0m
- (9) 乗車定員 5名
- (10) エンジン
水冷ディーゼルエンジン
(排気量) 6,400cc
(最大出力) 162kw
220ps/2,700rpm
- (11) 駆動方式
マニュアルトランスミッション 後輪駆動
- (12) 燃料タンク容量 軽油100L

【主ポンプ】

- (1) 級別 A2級 (2) 型式 ME-5 (3) 真空ポンプ オイルレス真空ポンプ
- (4) ポンプ制御装置 自動揚水装置、自動調圧装置

【水槽容量】 1,500リットル

【主な装備】

- (1) 散光式警光灯 (2) 前部・後部赤色点滅灯 (3) 電子サイレンアンプ (4) ワイヤレスマイク
- (5) ステンレス製三連はしご (6) 照明装置 (7) 無線外部送受話器 (8) ラインプロポーションナー
- (9) 後部座席空気呼吸器専用シート (10) 空気呼吸器 (11) 軽量箱型軽車 (12) 手動吸管巻取り装置

【購入年月日】 平成21年1月27日

○久居消防署 一志分署 津一志 1 水槽付消防ポンプ自動車

【主要諸元】

- (1) 5.5 t級ダブルキャブ消防専用
シャシ (日野自動車)
- (2) 全長 7,180mm
- (3) 全幅 2,300mm
- (4) 全高 2,950mm
- (5) 車両重量 7,720kg
- (6) 車両総重量 9,495kg
- (7) ホイールベース 3,750mm
- (8) 最小回転半径 6.0m
- (9) 乗車定員 5名
- (10) エンジン
水冷ディーゼルエンジン
(排気量) 6,400cc
(最大出力) 162kw
220ps/2,700rpm
- (11) 駆動方式
マニュアルトランスミッション 後輪駆動
- (12) 燃料タンク容量 軽油100L



【主ポンプ】

- (1) 級別 A2級 (2) 型式 ME-5 (3) 真空ポンプ (オイルレス真空ポンプ)
- (4) ポンプ制御装置 (自動揚水装置、自動調圧装置)

【水槽容量】 1,500リットル

【主な装備】

- (1) 散光式警光灯 (2) 前部・後部赤色点滅灯 (3) 電子サイレンアンプ (4) ワイヤレスマイク
- (5) ステンレス製三連はしご (6) 照明装置 (7) 無線外部送受話器 (8) ラインプロポーションナー
- (9) 後部座席空気呼吸器専用シート (10) 空気呼吸器 (11) 軽量箱型軽車 (12) 手動吸管巻取り装置

【購入年月日】 平成21年1月21日

○中消防署 中署 津中51
指揮車



【主要諸元】

- (1) 基本ベース ニッサン セレナ
- (2) 全長 4, 680mm
- (3) 全幅 1, 690mm
- (4) 全高 2, 070mm
- (5) 車両重量 1, 750kg
- (6) 車両総重量 2, 025kg
- (7) 乗車定員 5人
- (8) エンジン 2, 000cc
最大出力95Kw (129PS)
- (9) 駆動方式 オートマチックトランスミッション
四輪駆動 ABS
- (10) ホイールベース 2, 860mm
- (11) 最小回転半径 5.5m

【主要装備】

- (1) 散光式警光灯 (2) 補助警光灯 (3) 電子サイレンアンプ (4) ワイヤレス装置
- (5) 携帯拡声器 (6) 自動車用消火器 (7) 後部赤色回転灯 (8) カーナビゲーション
- (9) 衛星電話 (10) スタットレスタイヤ (11) タイヤチェーン (12) 現場活動用PC
- (13) プリンタ (14) ホワイトボード (15) 指揮作業机 (16) デジタルカメラ

【購入年月日】 平成20年11月27日

○中消防署 西分署 津西61
北消防署 河芸分署 津河芸61・芸濃分署 津芸濃61
広報車

【主要諸元】

- (1) トヨタ プロボックス
- (2) 全長 4, 195mm
- (3) 全幅 1, 690mm
- (4) 全高 1, 720mm
- (5) 車両重量 1, 080kg
- (6) 車両総重量 1, 590kg
- (7) 最大積載量 400 [250] kg
- (8) 乗車定員 2 [5] 人
- (9) エンジン 1, 300cc
最大出力64Kw (87PS)
- (10) 駆動方式 オートマチックトランスミッション
前輪駆動
- (11) ホイールベース 2, 550mm
- (12) 最小回転半径 4.8m



【主要装備】

- (1) 散光式警光灯 (2) 補助警光灯 (3) 電子サイレンアンプ (4) ワイヤレス装置
- (5) 携帯拡声器 (6) 自動車用消火器 (7) 水中ライト (8) 自動膨張式救命浮輪
- (9) 車輪止め (10) スタットレスタイヤ (11) タイヤチェーン (12) 停止表示板
- (13) 器具収納ボックス

【購入年月日】 平成20年11月19日

平成 20 年中の主な行事等

月 日	内 容	月 日	内 容
1・6	津市消防出初式 (津リージョンプラザ)	6・1	津市水防訓練 (雲出川緑地公園)
1・25	文化財防火デー消防訓練(高田本山専修寺) 第 54 回文化財防火デー (1 月 26 日)	6・14	※岩手・宮城内陸地震 (M7.2 死者 13 名) (岩手県奥州市・宮城県栗原市)
1・31	化学テロ初動対処合同訓練 (近畿日本鉄道) (近畿日本鉄道明星検車区白塚車庫構内)	6・15	三重県消防協会中勢支会夏期訓練 (メッセウイングみえ)
2・6	消防団多機能型消防車交付式 (中消防署中署 日本消防協会寄贈)	7・2	国道 163 号線新長野トンネル合同訓練 (伊賀市)
2・7	三重県高速道路消防救急救助訓練 (亀山市)	7・19	三重県消防操法大会 (2 団出場) (三重県消防学校)
3・1	春の防火キャンペーン (マイカル津サティ内)	8・5	第 37 回消防救助技術東海地区指導会 (三重県消防学校)
3・11	津・亀山合同消防訓練 (芸濃町鈴鹿カンツリークラブ)	9・7	救急フェア (マイカル津サティ)
3・26	津市北消防署 芸濃分署 移転開署式 (津市芸濃庁舎内へ分署を移転)	9・7	三重県総合防災訓練 (三重県営サンアリーナ)
4・1	消防職員採用 20 人 (定員 345 人・実員 345 人)	9・12	北消防署長感謝状贈呈 (芸濃町地内の住宅火災初期消火に伴うもの・1 名に贈呈)
4・1	津市消防防災指導センターを開設 (津市美里庁舎内)	10・1	※大阪個室ビデオ店火災 (死者 16 名) (大阪市浪速区)
4・7	君ヶ野ダム公園桜祭り・消防音楽隊出演 (美杉町君ヶ野ダム)	10・1	個室店舗類似施設特別査察 (津市内全域)
4・11	第 31 回三重県消防職員意見発表会 (菰野町グリーンホテル 優秀賞 1 名)	10・9	職場防災競技会 津市防火協会から予防広報車受贈 (メッセウイングみえ)
4・17	全国消防長会東海支部消防職員意見発表会 (アスト津 アストホール)	10・17	北消防署長感謝状贈呈 (白塚町地内で堤防転落女児救出に伴うもの・3 名に贈呈)
4・17	全国消防長会東海支部総会 (アスト津)	11・9	秋の防火キャンペーン (イオン津南ショッピングセンターサンバレー)
5・2	※ミャンマー サイクロンによる災害 (死者 13 万人以上) (ミャンマー南部)	11・16	津・松阪合同林野火災訓練 (松阪市嬉野町古田池)
5・9	救急訓練用 AED 資器材・ダミー受贈 (三恵技研工業(株)安濃工場から受贈)	11・17	津港保安委員会テロ対策合同訓練 (津市雲出鋼管町伊倉津埠頭)
5・12	※四川大地震 (M8.2 死者 68,712 人・中国政府発表値) (中国四川省)	12・5	緊急消防援助隊中部ブロック合同訓練 (四日市市霞一丁目)
5・15	津・松阪合同水難救助訓練 (松阪市小野江町・雲出川)	12・15	年末年始特別警戒 (消防職団員、市内全域)
6・1	住宅用火災警報器義務付け	12・29	年末年始特別警戒市長巡視 (市長・消防職団員、市内全域)

※ は、国内外の社会的影響が大きかった災害など

目 次

統 括

津市の概況	1
消防機関の配置	2
津市消防の組織	7

総 務

消防職員

職員の配置	8
職員の年齢	9

消防予算及び決算

消防費当初予算額	10
市の一般会計当初予算額と 消防費の比較及び消防費決算額	11

消防防災指導センター

消防防災指導センター支援状況	12
消防防災指導センター訓練指導実施状況	12

消防音楽隊

編成・楽器別編成・演奏活動状況	12
-----------------------	----

研 修

研修実施状況	13
特殊技能・資格取得状況	15
三重県消防学校派遣状況	16
消防大学校派遣状況	16

表 彰

職員の表彰	16
部外協力者(団体)の表彰	16

消防施設(装備・水利)

消防庁舎

消防庁舎の現況	17
---------------	----

消防装備

消防車両の配置状況	19
主な消防機器等の配置状況	20

消防水利

消防水利の現況	22
---------------	----

予 防

予防広報

予防活動実施回数	23
広報車による広報回数	23

消防関係団体

消防関係団体結成状況	23
------------------	----

防火対象物と防火管理

防火対象物数と防火管理者選任対象物数	24
中高層防火対象物用途別棟数	25
用途別建築同意件数(工事別)	26

予防事務処理

各種届出事務処理件数	27
------------------	----

危険物

危険物施設数	27
危険物施設等の事務取扱状況	27

火 災

火災統計

火災概況	28
平成20年中の主な火災	28
地域別火災状況	29
月別火災状況	30
署所別火災状況	30
出火原因	31
建物火災の用途別火災状況	31
過去10年間の火災統計(地域別)	32
過去10年間の火災状況	32

救急・救助

救急統計

救急概況	33
事故種別出動件数	33
地域別救急出場件数	33
月別救急出場件数	34
署所別救急出場件数	34
傷病程度別・年齢別搬送人員	35
応急処置件数	35
医療機関等への収容所要時間別搬送人員	36
収容医療機関別搬送人員	36
不搬送理由別救急出場件数	36
過去10年間の救急出場件数	37

救命講習

救命講習等実施状況	37
-----------	----

救助統計

救助概況	38
署所別救助出動件数	38
過去5年間の救助活動状況	39
地域別救助出動件数	39

通 信 指 令

通信指令施設の現況	40
119番着信状況	41
携帯電話による119番災害受信及び転送状況	42
津地域救急医療情報センターの案内状況	42
注意報・警報・情報等発表状況	43
気象状況	43

消 防 団

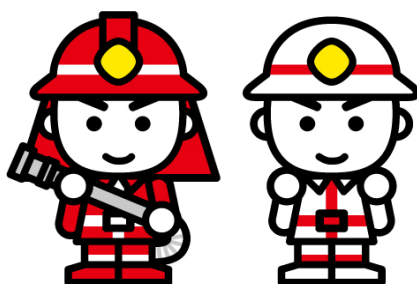
消防団員

団員の配置	44
団員の年齢	45
団員の就業形態	46

消防団車両

団車両の配置状況	47
----------	----

統 括



消太

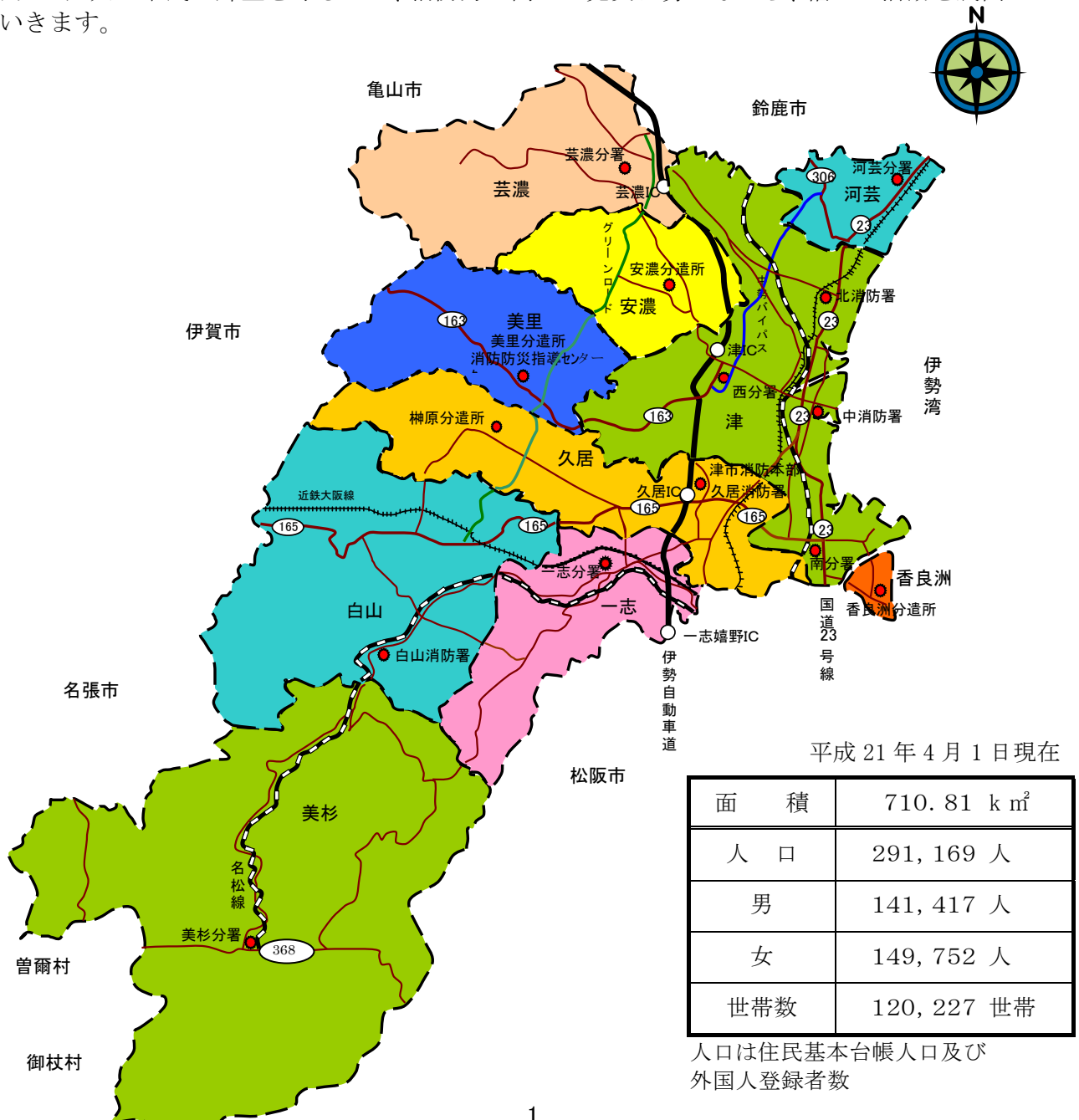
全国消防イメージキャラクター「消太」は、より一層「親しまれる消防」をめざして、消防防災に係る様々な広報活動に使用することを目的に自治体消防制度60周年を記念して作成した、消防共通のイメージキャラクターです。

「消太」は、漫画家の松本零士氏を委員長とする審査委員会でデザインを決定し、1万件を超える応募の中から愛称を選定したものです。また、「消太」の誕生日は、消防記念日である3月7日です。

津市の概況

本市は、北に鈴鹿市、亀山市、西に伊賀市、名張市、奈良県御杖村、曾爾村、南に松阪市と接し、東は伊勢湾に望み、三重県の中央部を横断して位置し、広大な市域の中で、豊かな自然環境と、県庁所在地として都市機能が集積した恵まれた地域です。江戸時代はその多くが藤堂藩に属し、城下町としての賑わいを見せ、また、伊勢街道、初瀬街道、伊賀街道、奈良街道、伊勢本街道、伊勢別街道の6つの街道が通じ、東西の文化が接する地域となっていました。現在も、中部圏と近畿圏の結節点として、さらには、中部国際空港への海上アクセス拠点「津なぎさまち」を擁した交通ネットワークの拠点として、今後の発展が期待されています。

津市消防本部は、平成18年1月1日、津市、久居市、河芸町、芸濃町、美里村、安濃町、香良洲町、一志町、白山町、美杉村の10市町村の合併に伴い、従来の津市消防本部と久居地区広域消防組合消防本部を統合して、新しい「津市消防本部」として発足しました。本部庁舎を津市久居明神町の旧久居地区広域消防組合消防本部庁舎に設置し、消防本部以下、4消防署、6分署、4分遣所の組織体制を執っています。火災をはじめ複雑多様化する様々な災害から、管内29万人の市民と郷土を守るため、消防力の向上と充実に努めながら、幅広い活動を展開していきます。



消防機関の配置



消防本部・久居消防署 久居署

〒514-1101 津市久居明神町2276番地

消防本部 TEL(059) 254-0351 FAX(059) 256-7755

久居署 TEL(059) 254-1111 FAX(059) 256-4500



中消防署 中署

〒514-0015 津市寿町14番20号

TEL(059) 226-2322 FAX(059) 226-8616



北消防署 北署

〒514-0103 津市栗真中山町816番地2
TEL(059) 232-3092 FAX(059) 232-3092



白山消防署 白山署

〒515-3133 津市白山町南家城2761番地
TEL(059) 262-1044 FAX(059) 262-2999



中消防署 西分署

〒514-0057 津市一色町257番地

TEL(059) 225-7431 FAX(059) 225-7431



中消防署 南分署

〒514-0304 津市雲出本郷町1631番地10

TEL(059) 234-3512 FAX(059) 234-3512



北消防署 河芸分署

〒510-0304 津市河芸町上野3824番地

TEL(059) 245-0119 FAX(059) 245-0119



北消防署 芸濃分署

〒514-2211 津市芸濃町椋本6141番地1 津市芸濃庁舎内
TEL(059) 265-2500 FAX(059) 265-2500



久居消防署 一志分署

〒515-2516 津市一志町田尻345番地1
TEL(059) 293-0279 FAX(059) 293-1899



白山消防署 美杉分署

〒515-3531 津市美杉町奥津910番地1
TEL(059) 274-0200 FAX(059) 274-0236



中消防署 美里分遣所

〒514-2113 津市美里町三郷 372 番地 1
TEL(059) 279-2136 FAX(059) 279-2136



中消防署 安濃分遣所

〒514-2308 津市安濃町川西 2097 番地
TEL(059) 268-5119 FAX(059) 268-5144



中消防署 香良洲分遣所

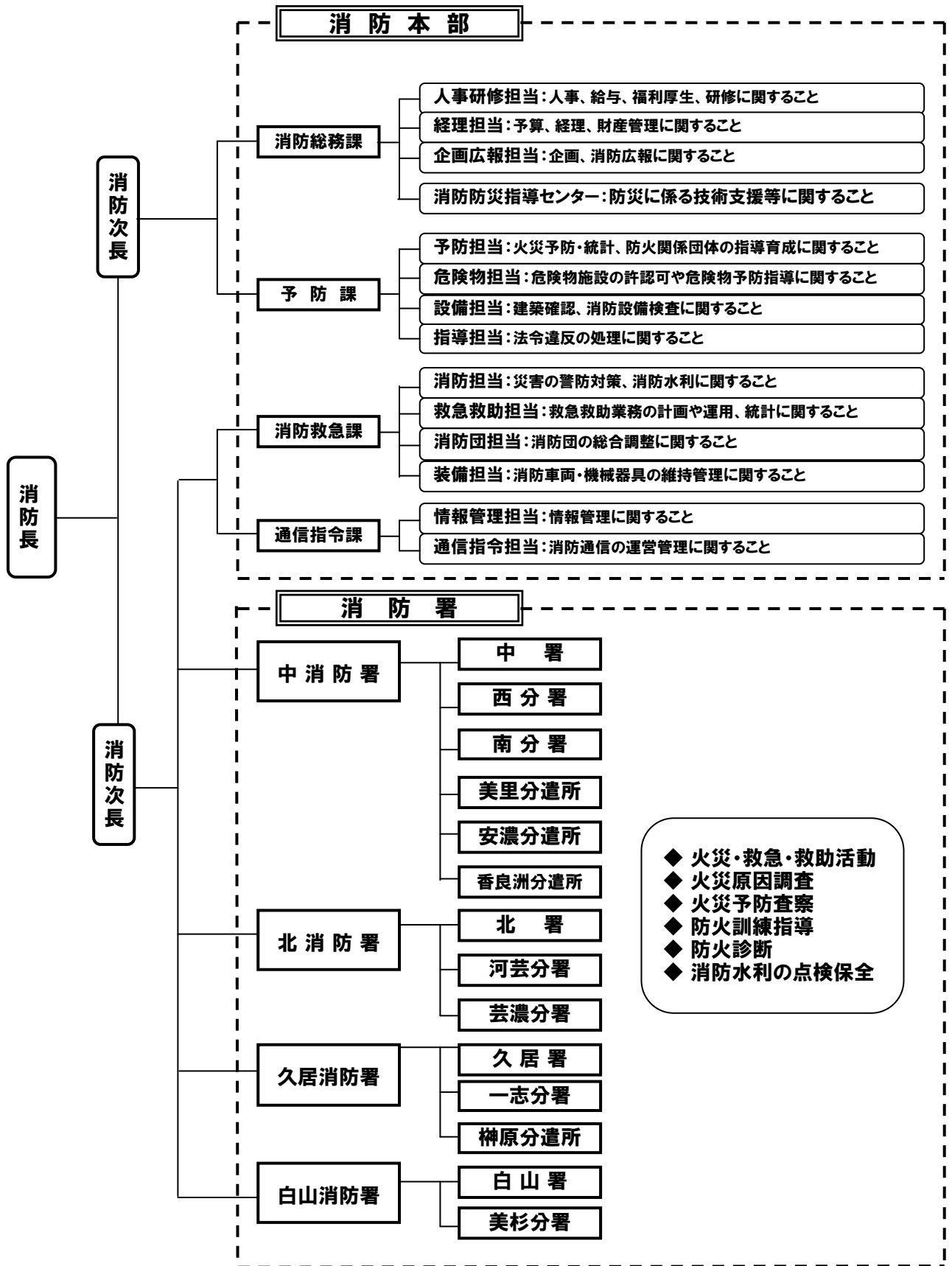
〒514-0323 津市香良洲町 1862 番地 1
TEL(059) 292-2157 FAX(059) 292-2157



久居消防署 榊原分遣所

〒514-1251 津市榊原町 5824 番地 1
TEL(059) 252-0133 FAX(059) 252-1899

津市消防の組織



総

務



消 防 職 員

職員の配置

平成21年4月1日現在

階級		合計	消防 正監	消防監	消防 司令長	消防 司令	消防 司令補	消防 士長	消防士	その他	
所属	階級										
合計		348	1	12	18	39	78	128	72	①①	
小計		60	1	8	3	11	17	18	2	①①	
消防本部	消防長	1	1								
	消防次長	2		2							
	担当参事	6		6							
	消防 総務課	課長	(1)		(1)						
		担当副参事	1			1					
		人事研修担当	4①				2		1	1	①
		経理担当	3(1)			(1)		1	1	1	
	予防課	企画広報担当	1(1)①					1	(1)		①
		課長	(1)		(1)						
		予防担当	2				1		1		
		危険物担当	3				1	1	1		
	消防 救急課	設備担当	4				1	1	2		
		指導担当	2(1)				(1)		2		
		課長	(1)		(1)						
		担当副参事	1			1					
	通信 指令課	消防担当	2(1)			(1)	1	1			
		救急救助担当	3				1		2		
		装備担当	2				1	1			
		消防団担当	2				1	1			
	派遣	課長	(1)		(1)						
情報管理担当		1(3)		(1)			1	(2)			
通信指令担当		14				2	5	7			
総務省消防庁		1					1				
派遣	三重県	1					1				
	県消防学校教官	1					1				
	県防災航空隊	1					1				
	市長部局	2			1			1			
小計		288	0	4	15	28	61	110	70	0	
中消防署	署長	1		1							
	中庶務予防担当	5(1)			1(1)	1	1	2			
	中署	37			2	5	7	14	9		
	西分署	19			1	1	3	9	5		
	南分署	21			1	2	5	6	7		
	美里分遣所	11				1	4	2	4		
	安濃分遣所	11				1	3	3	4		
香良洲分遣所	9				1	3	4	1			
北消防署	署長	1		1							
	北庶務予防担当	3				1	1	1			
	北署	28			2	3	6	9	8		
	河芸分署	17			1		3	10	3		
久居消防署	芸濃分署	17			1	1	4	8	3		
	署長	1		1							
	久居庶務予防担当	2				1	1				
白山消防署	久居署	34			2	4	6	10	12		
	一志分署	19			1		4	10	4		
	榑原分遣所	9				1	3	5			
人事交 流派遣	署長	1		1							
	白山庶務予防担当	1(2)				1	(1)	(1)			
	白山署	22			2	3	3	8	6		
消防防災指導センター	美杉分署	19			1	1	4	9	4		
	県	0									
		①								①	
		⑥								⑥	

- ※ ()内は兼務人数を再掲
- ※ ○数字の人事交流受入職員(階級その他)は実数に含んでいない。
- ※ ●再雇用・臨時職員・再任用職員

職員の年齢

平成21年4月1日現在

	合計	消防正監	消防監	消防司令長	消防司令	消防司令補	消防士長	消防士
合計	348	1	12	18	39	78	128	72
平均年齢	39.5	61.0	57.0	53.2	51.0	45.4	36.5	25.5
19歳	1							1
20歳	3							3
21歳	5							5
22歳	3							3
23歳	8							8
24歳	9							9
25歳	12							12
26歳	11							11
27歳	7						2	5
28歳	6						1	5
29歳	3						3	
30歳	14						10	4
31歳	19						18	1
32歳	16					1	13	2
33歳	13						13	
34歳	17					5	12	
35歳	6					3	3	
36歳	15					4	10	1
37歳	12					3	7	2
38歳	12				1	5	6	
39歳	9					6	3	
40歳	7					3	4	
41歳	2					2		
42歳	4				2	2		
43歳	6				1	3	2	
44歳	3					3		
45歳	7				4	2	1	
46歳	4				2	1	1	
47歳	2				1	1		
48歳	5				1		4	
49歳	6			2	1	2	1	
50歳	8			2	2	3	1	
51歳	7			1	2	3	1	
52歳	9			1	3	3	2	
53歳	20			4	5	6	5	
54歳	12			3	3	5	1	
55歳	10		1	2	4	2	1	
56歳	8		4		2	2		
57歳	12		2	1	2	5	2	
58歳	10		4	2	1	2	1	
59歳	4		1		2	1		
60歳	0							
61歳	1	1						

※人事交流受入職員は除く。

消 防 予 算 及 び 決 算

消防費当初予算額

科 目 別	平成21年度(千円)	平成20年度(千円)
総 額	3,922,741	3,897,224
常備消防費	3,291,684	3,298,998
給 料	1,288,387	1,324,109
職 員 手 当 等	1,238,515	1,237,552
共 済 費	359,137	363,654
賃 金	6,506	956
報 償 費	1,709	1,946
旅 費	6,534	7,247
交 際 費	20	20
需 用 費	111,598	92,406
役 務 費	45,776	46,482
委 託 料	72,406	70,348
使 用 料 及 び 賃 借 料	119,999	119,793
備 品 購 入 費	14,025	6,531
負 担 金、補 助 及 び 交 付 金	23,957	23,563
補 償、補 填 及 び 賠 償 金	1,000	1,000
公 課 費	2,115	3,391
非常備消防費	299,995	306,212
報 酬	63,859	62,955
災 害 補 償 費	3,000	3,000
報 償 費	46,165	46,223
旅 費	100,261	102,750
需 用 費	17,401	23,731
役 務 費	4,188	4,899
委 託 料	2,799	3,275
使 用 料 及 び 賃 借 料	958	1,525
原 材 料 費	40	40
備 品 購 入 費	5,361	1,575
負 担 金 補 助	54,402	54,402
公 課 費	1,561	1,837
消防施設費	330,146	291,098
旅 費	220	361
需 用 費	60,852	38,212
役 務 費	178	414
委 託 料	23,545	6,500
使 用 料 及 び 賃 借 料	30	30
工 事 請 負 費	106,152	79,767
原 材 料 費	284	285
公 有 財 産 購 入 費	34,020	
備 品 購 入 費	98,355	158,589
負 担 金、補 助 及 び 交 付 金	6,220	6,284
公 課 費	290	656
水防費	916	916
需 用 費	406	406
委 託 料	510	510

市の一般会計当初予算額と消防費の比較及び消防費決算額

年 度	一般会計予算額 (千円)	消防費予算額 (千円)	比率 (%)	消防費決算額 (千円) (千円未満切上げ)
17暫定 (18年1月～3月)	33,067,607	908,445	2.7	861,087
18	85,054,857	3,533,531	4.2	3,598,162
19	89,200,593	3,915,899	4.4	3,807,279
20	93,789,622	3,897,224	4.2	
21	91,994,208	3,922,741	4.3	

消 防 防 災 指 導 セ ン タ ー

消防防災指導センター支援状況

平成20年度中

	中消防署	北消防署	久居消防署	白山消防署	合 計
キャンペーン等	4				4
自主防災・自治会	29	7	11	8	55
学校・幼稚園・保育園	9	5	3	8	25
事業所	53	15	8	5	81
その他	42	9	7	4	62
合 計	137	36	29	25	227

消防防災指導センター訓練実施状況

平成20年度中

	中消防署	北消防署	久居消防署	白山消防署	合 計
救命講習	38	13	9	5	65
AED	42	11	13	16	82
心肺蘇生	28	3	5	11	47
消火訓練	48	15	15	9	87
避難訓練	21	8	5	1	35
震災指導	31	9	7	3	50
その他	55	19	7	11	92
合 計	263	78	61	56	458

消 防 音 楽 隊

編 成

平成21年4月1日現在

階 級	合 計	消防監 (隊長)	消防司令長 (副長)	消防司令	消防司令補	消防士長	消防士
構成人員	32	1	2	7	10	9	3

楽器別編成

平成21年4月1日現在

楽 器 名	合 計	ピッコロ・フルート	クラリネット	アルトサクソフォン	テナーサクソフォン	バリトンサクソフォン	トランペット・コルネット	ホルン	トロンボーン	ユーフォニアム	チューバ	パーカッション
人 員	29	3	5	2	1	1	4	3	4	1	2	3

演奏活動状況

平成20年度中

行 事 別	合 計	消防関係	市 関 係	町村関係	そ の 他
活 動 回 数	10	1	4	0	5

研 修

研修実施状況

平成20年度中

区 分	研 修 名	実 施 回 数	入 校 期 間	受 講 人 員	階 級 内 訳							
					消 防 正 監	消 防 監	消 防 司 令 長	消 防 司 令	消 防 司 令 補	消 防 士 長	消 防 士	
合 計				93	0	0	4	6	12	24	47	
派遣研修	消防大学校 救助科	1	54	1					1			
	県消防学校 初任科	1	188	20							20	
	県消防学校 救助科救助課程	0	30	0								
	県消防学校 救助科水難救助課程	1	12	2							2	
	県消防学校 救急科救急課程	1	57	20							20	
	県消防学校 警防科警防課程	1	15	4					1	2	1	
	県消防学校 火災調査科火災調査課程	0	12	0								
	県消防学校 特殊災害科特殊災害課程	0	12	0								
	県消防学校 危険物科危険物課程	1	5	2						2		
	県消防学校 予防査察科予防査察課程	1	12	2						2		
	県消防学校 初級幹部科	1	12	2					2			
	県消防学校 中級幹部科	1	9	0								
	県消防学校 上級幹部科	0	3	0								
	県消防学校 新任消防長研修	1	5	0								
	県消防学校 特別科 各種講習・研修	1	—	4					1	3		
	県消防学校 各種講習	15	—	18			4	4	4	6		
	資格取得	特別管理産業廃棄物管理責任者	1	1	1				1			
		第一種衛生管理者	1	1	1				1			
		潜水土	1	1	2							2
小型移動式クレーン運転技能講習		1	1	3						3		
予防技術者検定		1	1	4						2	2	
その他	名古屋市消防局指揮隊研修	1	12	1					1			
	鉄道災害事故救助講習会	1	1	2					1	1		
	スタティクスシステム・ロープレスキューセミナー	1	2	3						3		
	「こころのケア」研修	1	2	1					1			
	市町村アカデミー	0	0	0								
	国際文化アカデミー	0	0	0								

部 内 研 修

研修実施状況

平成20年度中

区 分	研 修 名	実 施 回 数	延 日 数	受 講 人 員	階 級 内 訳						
					消 防 正 監	消 防 監	消 防 司 令 長	消 防 司 令	消 防 司 令 補	消 防 士 長	消 防 士
合 計		延受講人数	1,155	3	24	49	131	227	433	288	
部 内 研 修	総務研修「被扶養者の認定基準」	1	2	30			2	10	5	10	3
	予防研修「査察基礎」	1	2	48				1	3	24	20
	火災防ぎょ戦術研修「基本」	1	2	53			1	1	16	23	12
	予防研修「査察演習」	1	2	33			1	3	9	16	4
	総務研修「惨事ストレス対策」	1	2	64	1	6	4	12	12	19	10
	火災原因損害調査研修「基礎」	1	2	48			2	2	17	18	9
	火災防ぎょ実技研修「基本Ⅰ」	1	2	29			1	1	7	9	11
	火災防ぎょ実技研修「基本Ⅱ」	1	2	24				1	3	11	9
	「トンネル内における火災検証」	1	2	23				2	4	8	9
	法令研修「国民保護法」	1	2	31			1	8	7	12	3
	予防研修「防火対象物使用開始に伴う立入検査」	1	2	35		1		2	2	19	11
	現場研修「防災ヘリコプター誘導要領等」	1	1	21		1	1	1	3	10	5
	現場研修「現場における無線交信要領」	1	1	20			1	2	3	9	5
	現場研修「安全管理」	1	2	27				1	2	12	12
	火災防ぎょ実技研修「基本Ⅲ」	1	2	28				1	1	12	14
	現場研修「山岳遭難救助」	1	2	26				3	7	11	5
	総務研修「文書事務基礎」	1	2	30				4	7	12	7
	総務研修「市議会・予算事務」	1	1	28				12	12	4	
	緊急消防援助隊説明会	1	1	20			1	2		1	16
	救急救助事例発表会	1	1	31				5	6	13	7
	現場研修「スタティック基礎」	1	1	21					3	11	7
	現場研修「防災ヘリコプター現状と連携」	1	1	29			2	3	1	12	11
	現場研修「指揮隊」	1	1	35		2	7	11	10	4	1
	総務研修「消防大学校 救助科フィードバック」	1	1	55			1	2	12	21	19
	総務研修「消防学校 危険物課程フィードバック」	1	1	32			1	3	6	13	9
	総務研修「消防学校 初級幹部科フィードバック」	1	1	19		1	1	1	5	9	2
	総務研修「安全運転セミナー」	1	1	24						1	23
	総務研修「消防学校 予防査察課程フィードバック」	1	1	18		1		1	7	7	2
	総務研修「高速道路交通安全セミナー」	1	2	51	1	5	8	8	9	13	7
	総務研修「熱中症対策」	1	1	65	1	6	4	12	13	19	10
エレベーター閉じ込め救出説明会	1	1	10					2	3	5	
少量危険物研修	1	2	99		1	3	13	23	40	19	
昇任者研修	2	2	48			7	3	10	27	1	

特殊技能・資格取得状況

特殊技能・資格取得状況

平成21年4月1日現在

特殊技能・資格取得状況	合 計	消 防 監 以 上	消 防 司 令 長	消 防 司 令	消 防 司 令 補	消 防 士 長	消 防 士
普通自動車	348	13	18	39	78	128	72
大型自動車	265	9	14	31	74	121	16
自動車整備士	13	1	1	1	6	3	1
第2級陸上無線士	324	12	18	39	77	128	50
危険物取扱者	139	10	7	11	20	44	47
消防設備士	23	2	5	9	4	3	
潜水士	60	1	4	6	10	33	6
2級5トン小型船舶操縦士	85	1	5	9	23	42	5
第1種衛生管理者	11	4	3	2	2		
有機溶剤主任者技能	5		1		3	1	
足場組立	34		2	2	17	12	1
小型移動式クレーン	213		4	14	52	94	49
玉掛	236		3	7	54	121	51
第2種酸素欠乏	30		6	10	10	4	
ガス溶接	215	2	5	6	48	105	49
救急救命士	47			7	12	19	9
救急Ⅱ課程	162		7	22	62	67	4
救急Ⅰ課程	36	8	11	10	3	4	
救急課程（標準課程）	78				1	38	39

三重県消防学校派遣状況

平成21年4月1日現在

年度	学科 合計	初任科	予防科	警防科	救助科		救急科		初級 幹部科	中級 幹部科	上級 幹部科	特別科				その他
					救助課程	水難救助 課程	Ⅱ課程	救急課程				はしご自動車 講習会	消防司令補 昇任研修	消防士長 昇任研修	気管挿管 講習	
平成13年度	78	9	12		5	8	18	9	5	7		5				
平成14年度	63	5	7	2	7	5	18	5	2			6				6
平成15年度	60	4	2		4	7	15	4	6	5		6				7
平成16年度	69	10	5		5	6	13	10	3			1	5	5	6	
平成17年度	48	1			5	5	12	1	2	3	2		1	1	8	7
平成18年度	81	19		4	3	4	8	19	2			3	2	2		15
平成19年度	43	8			2	2		8	2	2	1		1	1		16
平成20年度	57	20		4		2		20	2							9
現職員の研修実績		76	26	10	31	39	84	76	24	17	3	21	9	9	14	60

消防大学校派遣状況

平成21年4月1日現在

年度	学科 合計	本科	幹部 研修科	幹部科	警防科	予防科	救急科	救助科	火災 調査科	教育 訓練	実務 講習
平成13年度	6					1	1	1	2		1
平成14年度	4	1	2						1		
平成15年度	4		1		1		1				1
平成16年度	5	1	1				1	1			1
平成17年度	5	1				1			2	1	
平成18年度	1						1				
平成19年度	1			1							
平成20年度	1							1			
現職員の研修実績		3	4	1	1	2	4	3	5	1	3

表 彰

職員の表彰

平成20年度中

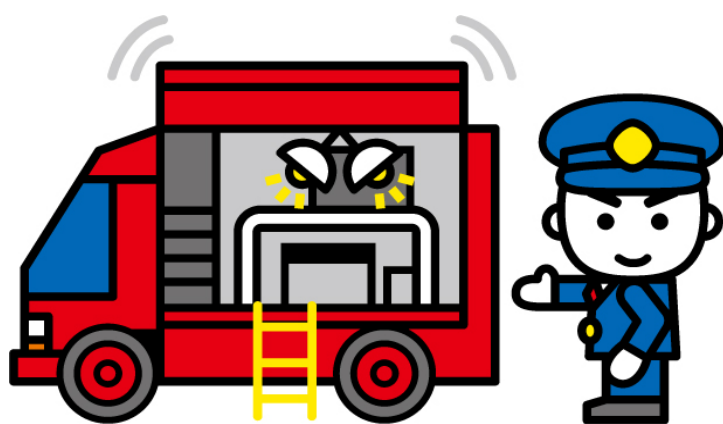
表彰区分	受賞者数	
消防庁長官	功 勞 章	1
	永年勤続功労章	1
三重県知事	消 防 功 勞 賞	1
	消 防 功 績 章	6
消 防 長	賞 詞	29
	賞 状	
	賞 誉	
	功 績 賞	
全国消防長 会 長	特 別 功 勞 章	
	永年勤続功労者表彰	36

部外協力者(団体)の表彰

平成20年度中

表彰区分	合計	消 火 (人命救助) 協 力	防 火 活 動	その他
合 計	3			1
市 長				
消 防 長	1			1
消 防 署 長	2	2		

消防施設（装備・水利）



消 防 庁 舎

消防庁舎の現況

署 所 別	所在地・敷地面積	構 造・規 模	建 設 年 月 日
消 防 本 部・ 久 居 消 防 署 久 居 署	津市久居明神町2276番地 7192.00㎡	〈庁舎〉 鉄筋コンクリート造 3階建 延べ 3,807.563 ㎡ 〈訓練塔A棟〉 鉄筋コンクリート造 6階建 延べ 230.805 ㎡ 〈訓練塔C棟〉 鉄骨造平屋建 延べ 15.298 ㎡ 〈車庫棟〉 鉄骨造2階建 延べ 258.145㎡ 〈駐輪場〉 延べ 16.745㎡	H10.11.22 H10.11.22 H10.11.22 H10.11.22 H10.11.22
中 消 防 署 中 署	津市寿町14番20号 2,471.35㎡	〈庁舎〉 鉄筋コンクリート造 3階建 延べ 2,171.83㎡ 〈装備工場兼食堂〉 鉄骨造平屋建 延べ 228㎡ 〈倉庫兼車庫〉 鉄骨造2階建 延べ 124.914㎡	S47.2.2 一部増築 S52.9.5 S47.2.2 S56.3.26
中 消 防 署 西 分 署	津市一色町257番地 2,975㎡	〈庁舎〉 鉄筋コンクリート造 2階建 延べ 457.84㎡ 〈訓練塔〉 鉄筋コンクリート造 6階建 延べ 200.422㎡	S52.3.22 S52.3.26
中 消 防 署 南 分 署	津市雲出本郷町1631番地10 1,993.24㎡	鉄筋コンクリート造 2階建 延べ 467.787㎡	S50.3.28
中 消 防 署 美 里 分 遣 所	津市美里町三郷372番地1 983㎡	鉄筋ブロック造 2階建 延べ 271.18㎡	S49.3.5
中 消 防 署 安 濃 分 遣 所	津市安濃町川西2097番地 3294.00㎡	鉄骨造平屋建 延べ 752.53㎡	H16.10.15
中 消 防 署 香 良 洲 分 遣 所	津市香良洲町1862番地1 414.00㎡	鉄骨造平屋建 延べ 180.79㎡	S56.11.1

消 防 庁 舎

消防庁舎の現況

署 所 別	所在地・敷地面積	構 造・規 模	建 設 年 月 日
北 消 防 署 北	津市栗真中山町816番地2 3,091.99㎡	鉄筋コンクリート造一部鉄骨造 2階建 延べ 725.805㎡	S49.4.10 一部増築 H9.3.11
北 消 防 署 河 芸 分 署	津市河芸町上野3824番地 1,486.85㎡	鉄筋コンクリート造 2階建 延べ 462㎡	S54.11.1
北 消 防 署 芸 濃 分 署	津市芸濃町棕本6141番地1 (津市芸濃庁舎40,308.21㎡内)	鉄筋コンクリート造 2階建 延べ 434.43㎡	H20.2.29
久 居 消 防 署 一 志 分 署	津市一志町田尻345番地1 670.00㎡	〈庁舎〉 鉄筋コンクリート造 2階建 延べ 274.45㎡ 〈倉庫〉 鉄骨造 平屋建 延べ 38.88㎡	S49.6.1 H1.10.27
久 居 消 防 署 榑 原 分 遣 所	津市榑原町5824番地1 240.23㎡	鉄筋コンクリート造平屋建 延べ 104.06㎡	S45.6.4
白 山 消 防 署 白 山	津市白山町南家城2761番地 4,901.39㎡	〈庁舎〉 鉄骨造2階建 延べ 1273.503㎡ 〈駐輪場〉 鉄骨造平屋建 延べ 21.712㎡	H16.12.20 H16.12.20
白 山 消 防 署 美 杉 分 署	津市美杉町奥津910番地1 1820.97㎡	鉄筋コンクリート造一部鉄骨造 2階建 延べ 853.92㎡	H8.9.30

消 防 装 備

消防車両の配置状況

平成21年4月1日現在

車種別		合計	消 防 用 自 動 車										救急用自動車		その他の自動車						
			消防ポンプ自動車	水槽付自動車	水槽付小型ポンプ自動車	ポンプ付小型ポンプ自動車	はしご付小型ポンプ自動車	はしご付ポンプ自動車	屈折放水塔付小型ポンプ自動車	化学消防ポンプ自動車	小型給水車	救助工作車	指揮車	資機材搬送車	広報車	高規格救急車	救急車	人員搬送車	楽器搬送車	予防活動車	乗用車
消 防 本 部		11																	3	4	4
中 消 防 署	中 署	15	1	1	1			1	1	1	1		1	2		1				1	2
	西 分 署	4	1					1					1	1							
	南 分 署	5	1					1					1	1			1				
	美里分遣所	3			1								1	1							
	安濃分遣所	3			1								1	1							
	香良洲分遣所	2			1								1								
北 消 防 署	北 署	9			2			1		1	1	1	1	1							1
	河芸分署	4			2								1	1							
	芸濃分署	4			2								1	1							
久 居 署	久居消防署	10	1	1			1		1		1	1	1	1	1						
	一志分署	4		1									1	1							
	榊原分遣所	2		1									1								
白 山 署	白山消防署	6		2								1	1	1	1						
	美杉分署	4		1									1	1							
合 計		86	1	9	10	1	1	4	2	2	3	4	5	13	13	1	1	1	3	5	7

主な消防機器等の配置状況

平成21年4月1日現在

署所別 器具別		合計	中消防署						北消防署			久居消防署		白山消防署				
			中署	西分署	南分署	美分遣里所	安分遣濃所	香分遣洲所	北署	河芸分署	芸濃分署	久居署	一志分署	榑分遣原所	白山署	美杉分署		
放水器具	ホース	65ミリメートル	653	93	42	46	15	20	29	24	15	33	114	47	43	73	59	
		50ミリメートル	990	131	70	69	40	60	48	120	63	76	75	73	35	73	57	
		40ミリメートル	47	9	4	7	1		5	10	5	6						
	ス	水幕ホース	10	2	2	1	1		1	1	1	1						
	放	水銃	10	2		0	1		1	1	1		3				1	
	ノズル	水	50ミリ(無反動)	47	9	4	6	2	3	2	6	4	4	1	3	1	2	
			50ミリ(ピストル)	12	2	1	0	1	1	1	2	2	2					
			40ミリ(フログガン)	12			1					1	1	4	1	1	2	1
		泡	低発泡	400型	3	2											1	
				800型	6	2								2			1	1
	用	中発泡	7		2	0	1		1	2							1	
	小	型動力ポンプ	13		1		1	1		1	1	1	3	1	1	1	1	
	補	水ポンプ	9	1		2	1		1	2	1	1						
		化学消火設備(ツイン)	10	1	1	1	1		1	3	1	1						
	津消式消火器具	9	1	1	1	1		1	2	1	1							
救助器具	油圧式	切断機	4	1						1			1			1		
		スプレッダー	5	1						1			1			1	1	
		ポートパワー	5	1	1									1		2		
		ペダルカッター	4	1						1			1			1		
		空気切断機	3	1									1			1		
		マット型空気ジャッキ	3	1						1			1					
		エンジンカッター	17	2	1	1		1	1	1			3	2	1	2	2	
		チェーンソー	12	2			1	1				1	1	1	2	2	1	
		削岩機	4	1						1			2					
		ハンマー・ドリル	4	1						1			2					
		ガス溶断機	2	1									1					
		マンホール救助器具	3	1						1			1					
		可搬式ウインチ	6	1	1					1			1	1		1		
		携帯用コンクリート破壊器具	3	2				1										
		救命索発射銃(空気式)	6	1						1			1	1		1	1	
	はしご	しご	かぎ付	8	1	1					1		3			1	1	
			二連	5				1	1	1		1	0	1				
			三連	21	3	2	1	1	1		1	1	1	4	2	1	2	1
			折りたたみ	8	1	1	1				1	1	1	1		1		
二つ折れ			1													1		
四つ折れ			0															
金属製ワイヤーはしご			2	1										1				
送	排風機	2	1									1						
	緩降機	2							1			1						
	空気式救助マット	2	1									1						
水難救助器具	船外機	潜水器具一式	9	5									4					
		救命胴衣	153	41	7	7	4	3	7	17	6	4	21	10	5	11	10	
		救命ボート	1										1					
		組み立て式	2	1						1								
		ゴム式	6	1						1			1			2	1	
		小型救助機(ミニジェット)	4	1	1	1				1								
保安器具	酸素呼吸器	本体 150型用(面体付)	45		9								0	10		12	14	
		本体 300型	132	23	12	13	4	4	4	17	7	7	37		3	1		
		面体(300型用)	171	24	17	18	5	4	5	26	15	16	37		3	1		
		ボンベ 150型	98		13								29	7		23	26	
		ボンベ 300型	204	43	16	19	6	10	5	32	11	11	36	3	6	6		
	酸素呼吸器	10	5									5						

主な消防機器等の配置状況

平成21年4月1日現在

署所別 器具別		合計	中消防署						北消防署			久居消防署		白山消防署			
			中署	西分署	南分署	美分遣里所	安分遣濃所	香分遣良洲所	北署	河芸分署	芸濃分署	久居署	一志分署	榑分遣原所	白山署	美杉分署	
保安器具	酸素呼吸器用ボンベ	20	10								10						
	絶縁用保護用具	33	3		1				2			15		2	5	5	
	耐熱服	7	2								5						
	化学防護服	8	5								3						
	安全帯	53	9						4			12	4	5	10	9	
	縛	23	3	2				4			4			1	9		
高度救急資器材	心電図伝送装置	13	2	1	1	1	1	1	1	1	1	1	1		1	1	
	除細動器	17	2	1	1	1	1	1	1	1	1	3	1		2	2	
	輸液ポンプ	13	2	1	1	1	1	1	1	1	1	1	1		1	1	
	ベッドサイドモニター (携帯用救急モニター(ライフスコープ))	4	2	1	1	1	1	1	1	1	1	1	1		1(1)	1	
	携帯型ECGモニター(ハートメイト)	10	2	1	1	1	1	1	1	1	1	1					
	自動式心マッサージ器	8	2		0				1			2	1		1	1	
	血圧計	34	4	2	3	2	2	2	2	2	2	4	2	1	4	4	
	聴診器	36	5	3	3	3	2	2	2	2	2	3	4	1	2	4	
	血中酸素飽和度測定器	15	3	1	1	1	1	1	1	1	1	4	1				
	ショックパンプ	20	3		0	1	1	1	1	1	1	6	2		2	2	
	喉頭鏡	19	3	2	1	1	1	1	1	1	1	3	2	1	1	1	
	マギール鉗子	40	8	4	2	2	5	5	2	2	2	6	2	1	2	2	
	在宅医療セット	8	2	1	0	1	1	1	1	1	1						
救急用具	人工蘇生器	20	4	1	1	2	1		1	1	1	3	3		1	1	
	酸素ボンベ	2.00型	57	6	3	6	5	2		4	3	3	12	2	1	5	5
		3.50型	15	2						4		4	5				
		10.00型	57	8	5	8	6	4		4	4		7	3		5	3
	エクステンジャーストレッチャー	14	2	1	1	1	1	1	1	1	1	2	1		1	1	
	パワーストレッチャー	0															
	スクープストレッチャー	15	3	1	1	1	1	1	1	1	1	2	1		1	1	
	吸引器	18	3	1	1	1	1	1	1	1	1	4	1		1	2	
	マジックギブス	16	2	1	1	1	1	1	1	1	1	4	1		1	1	
	心肺蘇生用訓練人形	53	13	2	4	2	1	2	6	1	1	16	1		2	2	
照明器具	発電機	43	7	2	2	2	1	2	5	2	2	4	4	2	4	4	
	投光器	バルブ式	1	1													
		ハロゲン式	49	4	2	2	2	1	2	5	2	2	9	3	1	7	7
	コードリール	59	8	2	2	2	3	2	12	2	2	6	2	2	7	7	
測定器	簡易画像探索機	2	1									1					
	ガス測定器	16	3	1		1	1	1	2	1	1	3			1	1	
	酸素濃度測定器	2	1									1					
	放射線測定器	2	1									1					
	表面温度計	1	1														
消火薬剤	水成膜	3%(0)	2,360	420	270	240	80	30	160	300	160	120	500	80			
		耐アルコール(0)	2,765	1,200										1,050	125	240	75
震災対策用	組み立て式テント	2	0						1			1					
	油圧ジャッキ	25	5	3	1	1			1	3	2	2	2	1	2	2	
	エンジンチェーンソー	16	2	1	1	1			1	1	1	1	2	1	2	2	
	発電機	10		1	1	1			1	1		1			2	2	
	電動ハンマー	1							1								
	はしご(二連)	1	0						1								
	布担架	14	1	1	1	1			1	1	1	3	1		1	1	
水防用	連結水のう	6	2		2				2								
	発電機	6		1						1					2	2	
	水中ポンプ	5	1		1							1			1	1	
その他	防水シート	16	2	1	2	1	1	1	4	2	2						
	布水槽	15	1	2	1	1		1	2	1	1	2	1		1	1	
	携帯拡声器	26	5	1	2	1	1	1	5	1	2	1	1	1	2	2	
	津消式ホース背負器	132	28	15	15	7	7	7	26	11	15			1			

消 防 水 利

消防水利の現況

平成21年4月1日現在

水利区分 地区別	消 火 栓		防 火 水 槽					
	総 合 計	合 計	公 設		合 計	公 設		
			基 準 適 合	基 準 外		基準適合		20m ³ } 40m ³ 未満
						100m ³ 以上	40m ³ ~ 100m ³ 未満	
管内合計	8,305 <187>	7,184	4,053	3,131	1,121 <187>	12 <10>	779 <177>	330
津	3,332 <86>	3,075	2,209	866	257 <86>	10 <10>	221 <76>	26
久居	974 <25>	774	656	118	200 <25>	2	90 <25>	108
河芸	607 <7>	524	181	343	83 <7>		40 <7>	43
芸濃	442 <4>	395	145	250	47 <4>		47 <4>	
美里	286 <23>	230	29	201	56 <23>		54 <23>	2
安濃	616 <1>	577	68	509	39 <1>		29 <1>	10
香良洲	151 <5>	122	66	56	29 <5>		21 <5>	8
一志	497 <23>	409	285	124	88 <23>		35 <23>	53
白山	783 <3>	659	414	245	124 <3>		97 <3>	27
美杉	617 <10>	419		419	198 <10>		145 <10>	53

基準 ⇒ 消防水利基準 < >内は耐震性防火水槽(内数)

予 防 広 報

予防活動実施回数

平成20年中

署別		合 計	中消防署	北消防署	久居消防署	白山消防署
対象別						
合 計	実施回数	960	252	440	201	67
	(対象者)	50,162	12,868	22,295	11,123	3,876
防火・応急処置等の指導等	キャンペーン等	3	1	0	1	1
		370	300	0	58	12
	自主防災会・自治会	183	44	73	47	19
		11,916	3,001	5,048	2,652	1,215
	小学校・幼稚園・保育園	240	41	129	54	16
		15,846	3,068	6,113	5,654	1,011
事業所		351	133	133	70	15
		14,383	5,797	6,556	1,567	463
その他		136	23	88	13	12
		5,444	257	3,711	389	1,087
施設見学		47	10	17	16	4
		2,203	445	867	803	88

広報車による広報回数

平成20年中

月 別	合 計	1	2	3	4	5	6	7	8	9	10	11	12
合 計	593	113	58	96	36	28	23	21	22	23	28	54	91
予 防 広 報	347	87	38	71	14	10	8	5	4	2	3	48	57
火 災 現 場	145	18	14	12	14	13	10	11	9	13	15	3	13
そ の 他	101	8	6	13	8	5	5	5	9	8	10	3	21

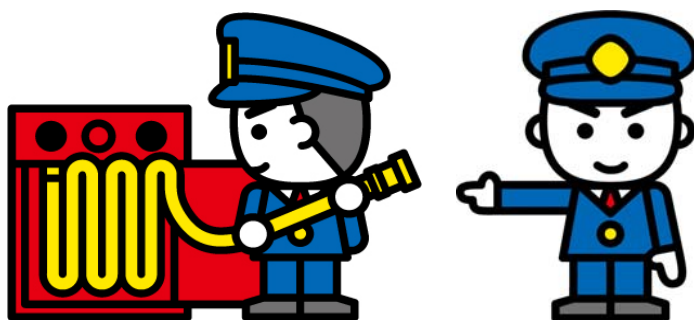
消 防 関 係 団 体

消防関係団体結成状況

平成21年4月1日現在

団 体 名	発足年月日	会員数	主 な 行 事
津 市 防 火 協 会	平成18年1月1日	476	防火意識の普及高揚 防火対象物・危険物施設等の安全管理 自衛消防組織等の育成及び防火研修 防火の研修 消防機関の活動に対する協力支援
津市婦人防火推進委員会	平成18年1月1日	61	初期消火活動及び救急活動の普及啓発
津市幼年消防隊連合会	平成18年1月1日	管内全園	火災予防思想の普及啓発 防火ぬりえの配布

予 防



防 火 対 象 物 と 防 火 管 理

防火対象物数と防火管理者選任対象物数

平成21年4月1日現在

用途別		防火対象物	防火管理者を必要とする 防火対象物数
合 計		7,720	2,808
1	イ	劇場・映画館・演芸場又は観覧場	12
	ロ	公会堂又は集会場	394
2	イ	キャバレー・カフェー・ナイトクラブその他これらに類するもの	7
	ロ	遊技場又はダンスホール	28
	ハ	性風俗関連特殊営業を営む店舗その他これに類するもの	0
	ニ	カラオケボックスその他の遊興の為の個室	12
3	イ	待合・料理店その他これらに類するもの	12
	ロ	飲食店	325
4		百貨店・マーケットその他の物品販売業を営む店舗又は展示場	445
5	イ	旅館・ホテル・宿泊所その他これらに類するもの	80
	ロ	寄宿舎・下宿又は共同住宅	2,060
6	イ	病院・診療所又は助産所	186
	ロ	老人短期入所施設・養護老人ホーム等	92
	ハ	老人デイサービスセンター・軽費老人ホーム等	149
	ニ	幼稚園・盲学校・聾学校又は養護学校	54
7		小学校・中学校・高等学校・中等教育学校・高等専門学校・大学・専修学校・各種学校その他これらに類するもの	123
8		図書館・博物館・美術館その他これらに類するもの	10
9	イ	公衆浴場のうち、蒸気浴場・熱気浴場その他これらに類するもの	1
	ロ	イに掲げる公衆浴場以外の公衆浴場	12
10		車両の停車場又は船舶若しくは航空機の発着場	10
11		神社・寺院・教会その他これらに類するもの	157
12	イ	工場又は作業場	858
	ロ	映画スタジオ又はテレビスタジオ	0
13	イ	自動車車庫又は駐車場	34
	ロ	飛行機又は回転翼航空機の格納庫	3
14		倉庫	481
15		前各号に該当しない事業場	922
16	イ	複合用途防火対象物のうち、その一部が(1)項から(4)項まで、(5)項イ、(6)項又は(9)項イに掲げる防火対象物の用途に供されているもの	850
	ロ	イに掲げる複合用途防火対象物以外の複合用途防火対象物	349
17		文化財建築物等	48
18		アーケード(50メートル以上)	6

中高層防火対象物用途別棟数

平成21年4月1日現在

		合計	1階	2階	3階	4階	5階	6階	7階	8階	9階	10階	11階	12階	13階	14階	15階	16階	17階	18階
合計		456	2	2			219	100	39	35	24	14	9	1	4	4	2			1
1	イ	劇場・映画館・演芸場又は観覧場					1													
	ロ	公会堂又は集会場																		
2	イ	キャバレー・カフェー・ナイトクラブその他これらに類するもの																		
	ロ	遊技場又はダンスホール					1													
3	イ	待合・料理店その他これらに類するもの																		
	ロ	飲食店					2													
4		百貨店・マーケットその他の物品販売業を営む店舗又は展示場					2	1	1											
5	イ	旅館・ホテル・宿泊所その他これらに類するもの					9	9		2	4	1	1	1						
	ロ	寄宿舎・下宿又は共同住宅					84	30	14	19	8	9	7		3	4	1			
6	イ	病院・診療所又は助産所					5	6	1	1		1								
	ロ	老人福祉施設・有料老人ホーム・介護老人保健施設・救護施設・更生施設・児童福祉施設・身体障害者更生援護施設・知的障害者援護施設又は精神障害者社会復帰施設					2	2	1											
ハ	幼稚園・盲学校・聾学校又は養護学校																			
7		小学校・中学校・高等学校・中等教育学校・高等専門学校・大学・専修学校・各種学校その他これらに類するもの					14	6	1	2	2									
8		図書館・博物館・美術館その他これらに類するもの																		
9	イ	公衆浴場のうち、蒸気浴場・熱気浴場その他これらに類するもの																		
	ロ	イに掲げる公衆浴場以外の公衆浴場																		
10		車両の停車場又は船舶若しくは航空機の発着場																		
11		神社・寺院・教会その他これらに類するもの						1												
12	イ	工場又は作業場					4		1											
	ロ	映画スタジオ又はテレビスタジオ																		
13	イ	自動車車庫又は駐車場		2	1		2	1		1										
	ロ	飛行機又は回転翼航空機の格納庫																		
14		倉庫		1																
15		前各号に該当しない事業場					34	21	12	7	5	1	1							
16	イ	複合用途防火対象物のうち、その一部が(1)項から(4)項まで、(5)項イ、(6)項又は(9)項イに掲げる防火対象物の用途に供されているもの					44	21	6	2	5	2			1		1			1
	ロ	イに掲げる複合用途防火対象物以外の複合用途防火対象物					14	2	2	1										
一般住宅		1					1													

※ 1・2階については、31mを超える高層建築物(立体駐車場等)

用途別建築同意件数(工事別)

平成20年度中

		新築	増築	改築	移転	修繕	模様替	用途変更	その他	計
1	イ 劇場・映画館・演芸場又は観覧場	1								1
	ロ 公会堂又は集会場	3								3
2	イ キャバレー・カフェー・ナイトクラブその他これらに類するもの									0
	ロ 遊技場又はダンスホール	7								7
	ハ 性風俗関連特殊営業を営む店舗その他これらに類するもの									0
	ニ カラオケボックスその他遊興の為の設備又は物品を個室において客に利用させ役務を提供する業務を営む店舗で総務省令で定めるもの									0
3	イ 待合・料理店その他これらに類するもの									0
	ロ 飲食店	11	1							12
4	百貨店・マーケットその他の物品販売業を営む店舗又は展示場	37					2	1		40
5	イ 旅館・ホテル・宿泊所その他これらに類するもの	1								1
	ロ 寄宿舎・下宿又は共同住宅	113								113
6	イ 病院・診療所又は助産所	12	1							13
	ロ 老人福祉施設・有料老人ホーム・介護老人保健施設・救護施設・更生施設・児童福祉施設・身体障害者更生援護施設・知的障害者援護施設又は精神障害者社会復帰施設	14	3					1		18
	ハ 幼稚園・盲学校・聾学校又は養護学校									0
7	小学校・中学校・高等学校・中等教育学校・高等専門学校・大学・専修学校・各種学校その他これらに類するもの	10	1							11
8	図書館・博物館・美術館その他これらに類するもの									0
9	イ 公衆浴場のうち、蒸気浴場・熱気浴場その他これらに類するもの									0
	ロ イに掲げる公衆浴場以外の公衆浴場									0
10	車両の停車場又は船舶若しくは航空機の発着場									0
11	神社・寺院・教会その他これらに類するもの	10	2							12
12	イ 工場又は作業場	24	1							25
	ロ 映画スタジオ又はテレビスタジオ									0
13	イ 自動車車庫又は駐車場	12								12
	ロ 飛行機又は回転翼航空機の格納庫									0
14	倉庫	18								18
15	前各号に該当しない事業場	44	6							50
16	イ 複合用途防火対象物のうち、その一部が(1)項から(4)項まで、(5)項イ、(6)項又は(9)項イに掲げる防火対象物の用途に供されているもの	7	1							8
	ロ イに掲げる複合用途防火対象物以外の複合用途防火対象物	4								4
住宅・長屋・その他		50								50
合 計		378	16	0	0	0	2	2	0	398

予 防 事 務 処 理

各種届出事務処理件数

平成20年度中

種 別		件 数	種 別		件 数
消 防 法 関 係	防火管理者選解任届出	506	条 例 関 係	ネオン菅灯設備設置届出	2
	消防計画作成届出	645		水素ガスを充てんする気球の設置届出	0
	消防用設備等点検結果報告	2,207		火災とまぎらわしい煙等の届出	143
	消防用設備等着工届出	0		煙火打上げ・仕掛け届出	116
	消防用設備等設置届出	0		催物開催届出	16
	圧縮アセチレンガス等貯蔵取扱いの届出	144		水道断・減水届出	1
条 例 関 係	防火対象物使用開始届出	218		道路工事届出	598
	喫煙・裸火・危険物品持込み承認申請	155		指定洞道等届出	2
	炉・かまど・ボイラー等設置届出	49		少量危険物等届出	83
	発電・変電・蓄電池設備設置届出	95			

危 険 物

危険物施設等の事務取扱状況

平成20年度中

区 分	合 計	製 造 所	貯 蔵 所	取 扱 所
設 置 許 可	17	0	11	6
変 更 許 可	28	0	11	17
設 置 完 成 検 査	17	0	9	8
変 更 完 成 検 査	28	0	10	18
仮 使 用 承 認	32	0	6	26
廃 止 届	46	0	30	16

区 分	件 数
仮貯蔵・仮取扱い承認	3
予 防 規 程 認 可	29
タンク水張水圧検査	0

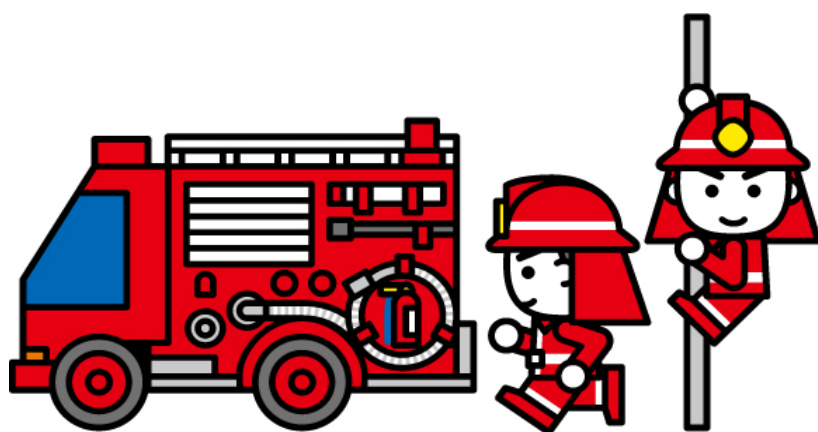
※移動タンク貯蔵所の転入は、設置許可に含む。

危険物施設数 平成21年4月1日現在

区 分	施 設 数
製 造 所	4
屋 内 貯 蔵 所	146
屋外タンク貯蔵所	137
屋内タンク貯蔵所	30
地下タンク貯蔵所	242
簡易タンク貯蔵所	2
移動タンク貯蔵所	135
屋 外 貯 蔵 所	15
給 油 取 扱 所	185
販 売 取 扱 所	4
一 般 取 扱 所	137
合 計	1,037

※完成検査済証交付施設数

火 災



火 災 統 計

火災概況

▲印は減を示す

区 分		平成20年	平成19年	増 減
出火件数	合 計	126	162	▲ 36
	建 物 火 災	65	76	▲ 11
	林 野 火 災	5	20	▲ 15
	車 両 火 災	15	15	0
	船 舶 火 災	0	0	0
	その他の火災	41	51	▲ 10
損 害 額(千円)		224,869	174,087	50,782
焼損棟数	合 計	97	98	▲ 1
	全 焼	22	17	5
	半 焼	6	7	▲ 1
	部 分 焼	36	29	7
	ぼ や	33	45	▲ 12
焼損面積	建物床面積(m ²)	3,050	2,572	478
	建物表面積(m ²)	177	346	▲ 169
	林 野(a)	53	61	▲ 8
死傷者	死 者	6	5	1
	負 傷 者	11	24	▲ 13
り 災	世 帯	61	57	4
	人 員	171	141	30

※ その他の火災の()内の数字は爆発を再掲

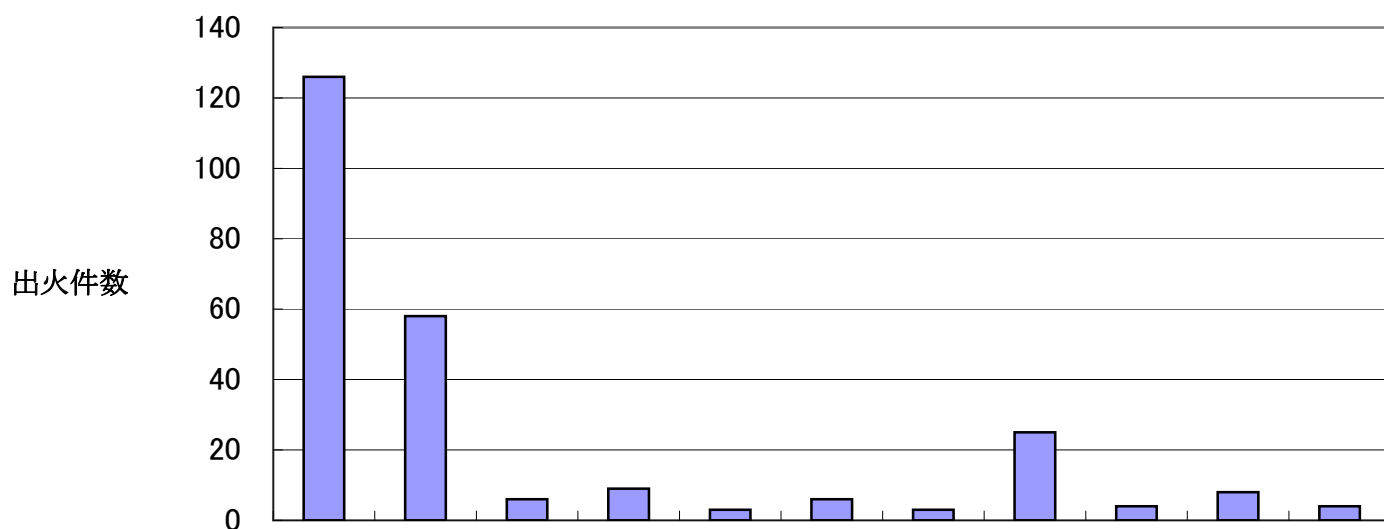
平成20年中の主な火災

損害額500万円以上、または死傷者の発生した火災

出火日時	出火場所	火災種別	焼損床面積(m ²)	損害額(千円)	死 者	傷 者
1月 3日 3:25	津市白山町山田野45	建 物	151	14,057	1	0
1月 3日 14:55	津市垂水2927-29	建 物	52	8,519	0	0
1月12日 10:20	津市安濃町川西44-11	建 物	69	740	0	1
1月17日 18:45	津市久居元町2010	建 物	206	6,071	1	0
2月 1日 13:55	津市美里町五百野547西	そ の 他	0	0	0	1
2月10日 22:40	津市香良洲町1908-2	建 物	103	3,636	1	0
2月12日 15:00	津市稲葉町2374-43	建 物	144	6,357	0	1
2月20日 17:20	津市高茶屋小森町1335-1	建 物	67	12,171	0	0
2月22日 14:05	津市白山町川口175	建 物	0	0	0	1
2月22日 16:10	津市安濃町草生五戸池堤防	そ の 他	0	0	0	1
2月23日 23:25	津市稲葉町2859	建 物	451	16,168	0	2
4月14日 15:20	津市一身田中野471-1	建 物	28	5,400	0	0
5月17日 14:50	津市美里町家所1947	建 物	0	軽微	1	0
5月18日 4:50	津市大倉5-1	建 物	68	8,860	0	0
6月18日 2:05	津市半田2338-2	建 物	138	2,644	1	0
7月17日 15:30	津市雲出長常町1349-6	建 物	0	15	0	1
8月29日 8:20	津市芸濃町棕本3096-2	建 物	0	軽微	0	1
9月 7日 12:00	津市一身田大古曾238	建 物	13	920	0	1
9月 7日 17:50	津市南中央23-11	建 物	64	8,970	0	0
9月26日 6:45	津市安濃町東観音寺394	建 物	78	5,319	0	0
10月 9日 18:40	津市久居持川町2233-5	建 物	88	6,029	1	1
10月12日 20:20	津市大門23-23	建 物	27	13,293	0	0
10月18日 15:25	津市稲葉町2917	建 物	316	8,810	0	0
10月21日 12:00	津市白山町川口2387-3	建 物	333	55,970	0	0
11月 2日 14:32	津市安濃町田端上野547	建 物	72	10,512	0	0
12月13日 14:45	津市美杉町下之川5057-1	建 物	352	12,276	0	0

地域別火災状況

平成20年中



区分		地域別	合計	津地域	河芸地域	芸濃地域	美里地域	安濃地域	香良洲地域	久居地域	一志地域	白山地域	美杉地域
出火件数			126	58	6	9	3	6	3	25	4	8	4
損害額(千円)			224,869	68,301	595	3,201	0	16,643	4,312	48,626	37	70,513	12,641
火災種別件数	建物		65	30	1	4	1	5	2	12	2	5	3
	林野		5	0	0	2	0	0	0	0	1	2	0
	車両		15	7	1	2	0	0	0	4	0	0	1
	船舶		0	0	0	0	0	0	0	0	0	0	0
	その他		41	21	4	1	2	1	1	9	1	1	0
焼損棟数	全焼		22	2	0	2	0	3	1	8	0	2	4
	半焼		6	4	0	0	0	1	0	1	0	0	0
	部分焼		36	12	0	4	0	1	0	14	0	3	2
	ぼや		33	16	1	2	1	0	1	10	2	0	0
建物焼損床面積(m ²)			3,050	559	0	63	0	222	104	1,252	0	490	360
建物焼損表面積(m ²)			177	62	0	4	0	3	0	100	1	4	3
林野焼損面積(a)			53	0	0	1	0	0	0	0	50	2	0
死者			6	1	0	0	1	0	1	2	0	1	0
負傷者			11	2	0	1	1	2	0	4	0	1	0
り災世帯			61	20	1	5	1	3	3	18	1	6	3
り災人員			171	46	1	16	6	9	7	60	3	13	10

月別火災状況

平成20年中

		合計	月別											
			1	2	3	4	5	6	7	8	9	10	11	12
出火件数		126	10	15	10	13	8	10	8	9	13	11	6	13
損害額(千円)		224,869	29,592	41,795	3,771	5,935	9,456	6,019	255	281	15,886	84,381	10,607	16,891
火災種別件数	建物	65	4	8	3	5	4	6	6	1	8	6	5	9
	林野	5	2	0	1	0	0	0	1	1	0	0	0	0
	車両	15	1	1	1	2	2	1	0	2	1	1	1	2
	船舶	0	0	0	0	0	0	0	0	0	0	0	0	0
	その他	41	3	6	5	6	2	3	1	5	4	4	0	2
建物焼損床面積(m ²)		3,050	478	801	57	28	68	206	3	0	161	764	75	409
林野焼損面積(a)		53	1	0	50	0	0	0	0	2	0	0	0	0
死者		6	2	1	0	0	1	1	0	0	0	1	0	0
負傷者		11	1	6	0	0	0	0	1	1	1	1	0	0

署所別火災状況

平成20年中

		合計	中消防署						北消防署			久居消防署			白山消防署	
			中署	西分署	南分署	美里分遣所	安濃分遣所	香良洲分遣所	北署	河芸分署	芸濃分署	久居署	一志分署	榑原分遣所	白山署	美杉分署
出火件数		126	22	6	14	3	6	3	16	6	9	18	4	7	8	4
損害額(千円)		224,869	37,700	127	23,408	0	16,643	4,312	7,072	594	3,201	16,699	37	31,922	70,513	12,641
火災種別件数	建物	65	13	4	7	1	5	2	6	1	4	6	2	6	5	3
	林野	5	0	0	0	0	0	0	0	0	2	0	1	0	2	0
	車両	15	3	2	2	0	0	0	0	1	2	3	0	1	0	1
	船舶	0	0	0	0	0	0	0	0	0	0	0	0	0	0	0
	その他	41	6	0	5	2	1	1	10	4	1	9	1	0	1	0
建物焼損床面積(m ²)		3,050	352	1	130	0	222	104	76	0	63	341	0	911	490	360
林野焼損面積(a)		53	0	0	0	0	0	0	0	0	1	0	50	0	2	0
死者		6	1	0	0	1	0	1	0	0	0	2	0	0	1	0
負傷者		11	0	0	1	1	2	0	1	0	1	1	0	3	1	0

出火原因

平成20年中

	合 計	火 災 種 別				
		建物火災	林野火災	車両火災	船舶火災	その他の火災
合 計	126	65	5	15	0	41
たばこ	8	3	0	2	0	3
こんろ	9	9	0	0	0	0
かまど	0	0	0	0	0	0
風呂かまど	1	1	0	0	0	0
炉	1	1	0	0	0	0
焼却炉	0	0	0	0	0	0
ストーブ	7	7	0	0	0	0
こたつ	0	0	0	0	0	0
ポイラー	0	0	0	0	0	0
煙突・煙道	0	0	0	0	0	0
排気管	2	0	0	2	0	0
電気機器	2	1	0	0	0	1
電気装置	3	2	0	0	0	1
電灯・電話等の配線	1	0	0	0	0	1
内燃機関	0	0	0	0	0	0
配線器具	1	1	0	0	0	0
火あそび	5	2	0	0	0	3
マッチ・ライター	0	0	0	0	0	0
たき火	19	1	1	0	0	17
溶接機・溶断機	3	1	0	0	0	2
灯 火	0	0	0	0	0	0
衝突の火花	0	0	0	0	0	0
取 灰	0	0	0	0	0	0
火 入 れ	3	2	0	0	0	1
放 火	10	7	0	0	0	3
放火の疑い	16	8	2	2	0	4
そ の 他	15	7	2	5	0	1
不明・調査中	20	12	0	4	0	4

建物火災の用途別火災状況

▲印は減を示す

用 途	平成20年 火災件数	平成19年 火災件数	増 減	平成20年 焼損床面積(㎡)	平成20年 損害額(千円)
合 計	65	76	▲ 11	3,050	223,085
一 般 住 宅	36	35	1	2,449	124,570
共 同 住 宅	6	9	▲ 3	76	9,223
併 用 住 宅	1	0	1	333	55,970
寄 宿 舎	0	0	0	0	0
倉庫・納屋・物置	5	9	▲ 4	3	440
工場・作業場	7	5	2	25	1,311
店舗・飲食店	3	3	0	27	13,321
複 合 用 途	1	3	▲ 2	68	8,860
病院・診療所	3	3	0	0	5
学 校	1	0	1	5	400
事 務 所	1	0	1	64	8,970
寺 院	0	0	0	0	0
集 会 所	0	1	▲ 1	0	0
車 庫	0	0	0	0	0
空 家	0	0	0	0	0
そ の 他	1	8	▲ 7	0	15

過去10年間の火災統計(地域別)

年	合 計			津地域		河芸地域		芸濃地域		美里地域		安濃地域		香良洲地域	
	件数	死者	損害額(千円)	件数	死者	件数	死者	件数	死者	件数	死者	件数	死者	件数	死者
11	158	9	321,538	69	4	8	1	9	0	3	1	17	0	0	0
12	171	4	370,975	85	2	8	0	10	1	4	0	18	0	1	0
13	187	2	355,383	89	1	7	0	7	0	2	0	8	0	4	0
14	190	1	317,732	77	0	9	0	15	0	5	0	12	0	2	0
15	157	4	239,452	76	3	12	0	6	0	0	0	6	0	1	0
16	157	5	322,698	71	3	12	0	13	0	3	0	12	0	1	0
17	146	3	257,771	70	1	11	0	4	0	3	1	12	0	2	0
18	154	4	277,057	60	0	5	0	17	0	4	0	11	0	7	2
19	162	5	174,087	71	3	13	0	23	1	7	0	6	0	8	0
20	126	6	224,869	58	1	6	0	9	0	3	1	6	0	3	1

久居地域		一志地域		白山地域		美杉地域		年
件数	死者	件数	死者	件数	死者	件数	死者	
24	3	11	0	12	0	5	0	11
28	1	4	0	9	0	4	0	12
37	0	12	0	15	0	6	1	13
36	0	11	0	17	1	6	0	14
30	0	10	0	9	0	7	1	15
23	0	8	2	9	0	5	0	16
30	1	1	0	7	0	6	0	17
27	0	8	2	10	0	5	0	18
16	0	7	0	6	0	5	1	19
25	2	4	0	8	1	4	0	20

過去10年間の火災状況

年 別	H11	H12	H13	H14	H15	H16	H17	H18	H19	H20	
出火件数	158	171	187	190	157	157	146	154	162	126	
出火率	5.2	5.7	6.2	6.3	5.2	5.2	4.8	5.3	5.6	4.3	
損害額(千円)	321,538	370,975	355,383	317,732	239,452	322,698	257,771	277,057	174,087	224,869	
建物火災件数	75	65	70	84	78	74	72	82	76	65	
内、住宅火災件数	39	35	38	40	49	40	49	43	44	43	
建物焼損床面積(m ²)	3,435	3,216	2,186	2,988	2,481	4,051	2,926	3,152	2,572	3,050	
内、住宅焼損床面積(m ²)	1,798	1,512	899	1,373	2,007	1,931	2,170	1,971	1,497	2,858	
死者	9	4	2	1	4	5	3	4	5	6	
負傷者	17	16	12	21	21	21	23	19	24	11	
主な出火原因	たばこ	9	11	26	15	13	5	14	6	15	8
	たき火	21	19	15	17	16	20	14	12	18	19
	火あそび	5	2	5	6	6	6	5	2	10	5
	こんろ	15	9	15	12	14	14	12	12	14	9
	風呂かまど	0	0	2	0	3	1	0	1	0	1
	ストーブ	5	3	1	3	3	5	5	2	7	7
	マッチ・ライター	1	1	0	6	2	3	1	0	1	0
	煙突・煙道	1	0	0	0	3	0	0	1	0	0
	電気機器・配線	7	5	8	9	5	7	3	4	9	7
	放火	21	17	30	33	13	7	6	6	4	10
放火の疑い	17	36	33	29	24	28	25	43	25	16	

出火率とは、人口1万人当たりの出火件数

救急・救助



救 急 統 計

救 急 概 況

区 分	平成20年	平成19年	増減
出 場 件 数	11,289	11,392	▲ 103
搬 送 件 数	10,524	10,655	▲ 131
不 搬 送 件 数	765	737	28
搬 送 人 員	10,748	10,961	▲ 213

事故種別出場件数

平成20年中

事 故 種 別	出 場 件 数	搬 送 件 数	不 搬 送 件 数	搬 送 人 員
合 計	11,289	10,524	765	10,748
火 災	19	9	10	9
自 然 災 害				
水 難	11	9	2	11
交 通	1,344	1,249	95	1,451
労 働 災 害	114	110	4	111
運 動 競 技	72	71	1	72
一 般 負 傷	1,664	1,544	120	1,549
加 害	74	66	8	70
自 損 行 為	137	111	26	111
急 病	6,905	6,454	451	6,462
そ の 他	転院搬送	900	894	894
	医師搬送			
	資機材等輸送			
	その他	49	7	42

地域別救急出場件数

▲は減を示す

	平 成 20 年	平 成 19 年	比 較
	11,289	11,392	▲ 103
津地域	6,451	6,513	▲ 62
河芸地域	549	594	▲ 45
芸濃地域	332	389	▲ 57
美里地域	182	186	▲ 4
安濃地域	409	363	46
香良洲地域	185	195	▲ 10
久居地域	1,827	1,701	126
一志地域	473	458	15
白山地域	606	633	▲ 27
美杉地域	273	355	▲ 82
管轄外	2	5	▲ 3

月別救急出場件数

平成20年中

月別 事故種別	合計	月別											
		1	2	3	4	5	6	7	8	9	10	11	12
合計	11,289	1,046	955	979	899	880	851	1,012	981	912	846	963	965
火災	19	3	8	1		3			1	1	1	1	
自然災害													
水難	11			1		1	1	3	4	1			
交通	1,344	99	113	128	125	109	92	109	111	128	106	103	121
労働災害	114	5	9	6	9	12	11	10	9	7	12	15	9
運動競技	72	2	1	7	5	5	6	9	5	9	8	8	7
一般負傷	1,664	151	133	144	117	133	123	143	146	136	132	147	159
加害	74	12	3	8	5	4	5	4	7	4	7	6	9
自損行為	137	9	13	11	15	16	13	9	11	7	10	10	13
急病	6,905	690	590	587	552	521	526	655	606	546	479	593	560
その他	949	75	85	86	71	76	74	70	81	73	91	80	87

署所別救急出場件数

平成20年中

署所別 事故種別	合計	中消防署					北消防署			久居消防署		白山消防署	
		中署	西分署	南分署	美里分遣所	安濃分遣所	北署	河分署	芸分署	久居署	志分署	白山署	美杉分署
合計	11,289	2,115	1,365	1,476	490	483	1,257	613	480	1,505	681	597	227
火災	19	2	2	3	4		3		1	3	1		
自然災害													
水難	11	2	1	2			1	2		1	1	1	
交通	1,344	253	181	194	38	61	159	77	47	184	84	61	5
労働災害	114	4	8	10	5	7	11	9	12	25	8	8	7
運動競技	72	9	9	15	4	2	11	7	3	9	2	1	
一般負傷	1,664	306	201	215	81	82	142	78	94	214	96	112	43
加害	74	22	7	13	1		9	5	1	11	3	2	
自損行為	137	25	16	21		6	21	10	5	20	5	6	2
急病	6,905	1,251	832	914	265	311	776	387	292	945	427	336	169
その他	949	241	108	89	92	14	124	38	25	93	54	70	1

傷病程度別・年齢別搬送人員

平成20年中

傷病程度別 年齢区分別 事故種別	傷 病 程 度 別					合 計	年 齢 区 分 別				
	死 〔初診時死亡〕	重 〔入院加療3週間以上〕	中 〔入院加療3週間未満〕	軽 〔入院加療必要なし〕	その他 〔医師の診断がない等〕		〔生後28日未満〕 新生児	〔満7才未満〕 乳幼児	〔満18才未満〕 少年	〔満65才未満〕 成人	〔満65才以上〕 高齢者
合計	269	1,151	3,489	5,834	5	10,748	38	562	430	4,631	5,087
火 災	1	1	3	4		9				1	8
自然災害						0					
水 難		3	6	2		11		2	5	3	1
交 通	16	58	271	1,103	3	1,451	1	38	142	981	289
労働災害	2	6	41	62		111			2	95	14
運動競技		1	22	49		72			33	39	
一般負傷	23	149	414	963		1,549	2	204	80	414	849
加 害	1		13	56		70			1	62	7
自損行為	17	11	39	44		111			2	99	10
急 病	206	584	2,191	3,480	1	6,462	3	300	155	2,600	3,404
そ の 他	3	338	489	71	1	902	32	18	10	337	505

応急処置件数

平成20年中

応急処置別	件 数	応急処置別	件 数
合計	36,759	被 覆	302
止血	740	在宅療法継続*	7
固定	1,374	ショックパンツによる血圧保持*	0
人工呼吸	28	除 細 動 ☆	34
心マッサージ	4	静脈路確保（輸液）☆	80 (1)
心肺蘇生	308	その他の応急処置	4,035
酸素吸入	3,166	血 圧 測 定 *	9,892
気道確保	387	聴診器による心・呼吸音等の聴取*	899
経鼻エアウェイ使用*	(47)	血中酸素飽和度の測定*	10,444
喉頭鏡・鉗子等による異物除去*	(57)	心 電 図 *	3,589
ラリングアルマスク等使用☆	(125)	心 電 図 伝 送	(2)
保温	1,457	気 管 挿 管 ☆	13

()内は内数

☆印は救急救命士のみ、*は救急救命士・救急II課程修了者が行える処置

医療機関等への收容所要時間別搬送人員

平成20年中

時間別 事故種別	合 計	0～9分	10～19分	20～29分	30分以上
合 計	10,748	6	450	3,064	7,228
急 病	6,462	6	246	1,798	4,412
交 通	1,451		57	441	953
一 般 負 傷	1,549		65	407	1,077
そ の 他	1,286		82	418	786

收容医療機関別搬送人員

平成20年中

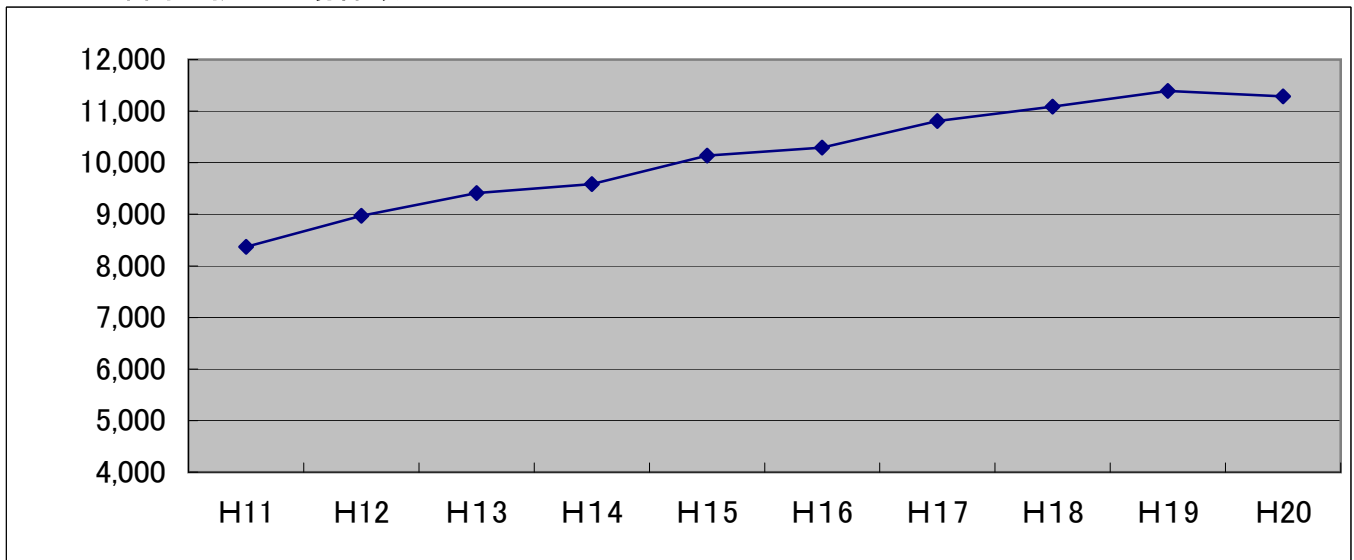
医療機関別 事故種別 管轄別	搬送人員	収 容 医 療 機 関 等								
		救 急 告 示				そ の 他				
		国公立	公 的	私 的		国公立	公 的	私 的		その他 の場所
				病 院	診 療 所			病 院	診 療 所	
合 計	10,748	3,366	239	6,154		401	2	360	226	
急 病	6,461	2,048	108	3,603		318	2	265	117	
交 通	1,452	285	19	1,073		8		20	47	
一般負傷	1,549	392	19	990		42		48	58	
そ の 他	1,286	641	93	488		33		27	4	
管 内	10,283	3,284		6,065		399		318	217	
管 外	465	82	239	89		2	2	42	9	

不搬送理由別救急出場件数

平成20年中

合 計	緊急性 なし	傷病者 なし	拒 否	酪 酐	死 亡	現場処置	いたずら 誤報	その他	
合 計	765	122	68	367	21	119	11	18	39
火 災	10		5	2		3			
自然災害									
水 難	2			1		1			
交 通	95	10	23	50		1	2	4	5
労働災害	4		1	1					2
運動競技	1	1							
一般負傷	120	22	7	75	1	5	3		7
加 害	8		1	5				1	1
自損行為	26	1	1	3		18		1	2
急 病	451	80	22	218	13	90	6	6	16
そ の 他	48	8	8	12	7	1		6	6

過去10年間の救急出場件数



年 別	H11	H12	H13	H14	H15	H16	H17	H18	H19	H20
合 計	8,367	8,972	9,410	9,583	10,135	10,293	10,810	11,090	11,392	11,289
火 災	13	16	10	17	15	20	23	21	23	19
自然災害						1				
水 難	4	6	5	6	12	5	15	10	10	11
交 通	1,613	1,683	1,657	1,530	1,473	1,530	1,429	1,418	1,428	1,344
労働災害	166	177	188	168	178	162	163	129	120	114
運動競技	45	70	53	73	82	80	66	67	69	72
一般負傷	1,030	1,130	1,227	1,298	1,379	1,418	1,414	1,483	1,583	1,664
加 害	58	60	77	83	78	77	69	91	77	74
自損行為	107	109	127	122	134	127	143	125	151	137
急 病	4,610	4,896	5,215	5,407	5,801	5,996	6,537	6,827	7,004	6,905
そ の 他	721	825	851	879	983	877	951	919	927	949

救命講習

救命講習等実施状況

平成20年中

講習別	署所別	合 計	中 消 防 署					
			中署	西分署	南分署	美里分遣所	安濃分遣所	香良洲分遣所
上級救命講習	(実施回数)	6	1					
	(修了者数)	84	23					
普通救命講習	(実施回数)	215	70	19	18		6	
	(修了者数)	3,921	1,303	277	353		83	

救命講習には再講習を含む

北消防署			久居消防署			白山消防署	
北署	河芸分署	芸濃分署	久居署	一志分署	榊原分遣所	白山署	美杉分署
2			1			2	
27			28			6	
23	10	6	33	8	2	18	2
430	278	140	523	198	54	228	54

救 助 統 計

救助概況

平成20年中

区分 事故種別	出動 件数	活動 件数	救助 人員	出動 人員	活動 人員
合 計	139	87	82	1,690	787
火 災	9	9	4	300	156
建 物					
建 物 以 外					
交 通 事 故	79	43	51	860	359
水 難 事 故	10	3	3	135	43
風水害等自然災害					
機械等による事故	4	1	1	41	9
建物等による事故	8	7	5	62	41
ガス及び酸欠事故	1	1		8	8
破 裂 事 故					
その他の事故	28	23	18	284	171

署所別救助出動件数

平成20年中

区分 事故種別	合 計	中 消 防 署						北 消 防 署		
		中署	西分署	南分署	美里分遣所	安濃分遣所	香良洲分遣所	北署	河芸分署	芸濃分署
合 計	139	28	11	16	6	6	3	17	7	14
火 災	9	3		1			1			
建 物										
建 物 以 外										
交 通 事 故	79	13	10	10	5	5	1	11	4	4
水 難 事 故	10	4						3	1	1
風水害等自然災害										
機械等による事故	4	1		2						1
建物等による事故	8	5		2						
ガス及び酸欠事故	1									1
破 裂 事 故										
その他の事故	28	2	1	1	1	1	1	3	2	7

久居消防署			白山消防署	
久居署	一志分署	榑原分遣所	白山署	美杉分署
13	5	3	7	3
3			1	
5	3	2	3	3
	1			
1				
4	1	1	3	

過去5年間の救助活動状況

平成20年中

事故種別		H16		H17		H18		H19		H20	
		件数	人員	件数	人員	件数	人員	件数	人員	件数	人員
合 計		163	165	114	80	128	95	120	100	139	82
火 災	建 物	24	7	21	9	32	6	25	9	9	4
	建物以外	1	1			1	2				
交 通 事 故		92	80	61	48	67	64	71	70	79	51
水 難 事 故		3	3	15	10	7	4	9	10	10	3
風水害等自然災害		23	59								
機械等による事故		3	5			2	2			4	1
建物等による事故		4	3	6	5	7	7	11	8	8	5
ガス及び酸欠事故		1						1	1	1	
破 裂 事 故											
そ の 他 の 事 故		12	7	11	8	12	10	3	2	28	18

地域別救助出動件数

▲印は減を示す

地域別	合計	平成20年	平成19年	比較
		139	120	
津地域	73	68		5
河芸地域	7	10		▲3
芸濃地域	12	7		5
美里地域	6	3		3
安濃地域	7	7		
香良洲地域	3	2		1
久居地域	16	12		4
一志地域	5	3		2
白山地域	6	4		2
美杉地域	4	4		
管轄外				

通信指令



通信指令施設の現況

平成 21年4月1日現在

装置等の名称		指令センター	消防本部	署所	その他	計	
指 令 台		3				3	
指 揮 台		1				1	
表 示 盤	車両運用	3				3	
	病院運用	1				1	
	総合情報	1				1	
無線統制台		2				2	
指令電送装置				14		14	
順次指令装置		1				1	
音声合成装置		1				1	
長時間録音装置		1				1	
気象情報収集装置		1				1	
災害状況等自動案内装置		1				1	
発信地表示装置		1				1	
IP・携帯電話等発信位置表示装置		1				1	
署所端末装置				14		14	
車両動態管理装置				64		64	
出動表示装置		1				1	
無 線	固 定 局	1		1	1	3	
	基 地 局	2		8	2	12	
	陸上移動局	車載型		2	77		79
		携帯型		12	94		106
	県防災行政	衛星系・地上系	1				1
		携帯系	1				1
	市防災行政	1				1	
有 線	内線電話		56	140	1	197	
	自動車・携帯電話	2	5	33		40	
	衛星系携帯電話			6		6	
	119FAX通報受付装置	2				2	
回 線	119番通報	6				6	
	指 令			13		13	
	デ ー タ			14		14	
	一般加入		11	16		27	
	テレホンサービス	1				1	

※テレホンサービスは、NTT側で50回線接続

119番着信状況

平成20年中

着信別 月別	合計	災 害 通 報				そ の 他					訓練通報	試験通報
		火 災	救 急	救助/救 急救助	警 戒/ 調査等	火災等の 間 合 せ	間違い	いたづら	応答なし	その他		
合計	20,629	329	11,618	147	211	3,013	1,067	314	617	1,770	590	953
	6,044	143	3,224	75	76	1,299	348	103	226	420	43	87
1月	1,849	39	1,079	9	6	287	84	22	43	188	28	64
	479	15	265	1	1	117	23	5	15	32	3	2
2月	1,697	34	989	8	9	238	63	25	43	165	29	94
	458	16	251	5	3	107	25	4	15	29	1	2
3月	1,747	21	1,018	14	8	216	83	22	51	174	62	78
	483	11	286	10	5	72	27	7	16	43	5	1
4月	1,598	20	932	17	14	230	102	23	48	124	13	75
	462	13	235	8	3	107	31	5	18	35	3	4
5月	1,677	19	909	13	16	284	125	38	50	98	38	87
	464	9	245	4	3	124	39	9	15	16	0	0
6月	1,596	24	873	13	18	236	94	33	58	83	92	72
	442	8	245	8	8	89	31	12	22	13	5	1
7月	1,821	23	1,035	8	19	268	89	33	55	148	37	106
	592	11	293	2	6	132	24	17	18	31	8	50
8月	1,807	28	1,008	15	11	284	93	30	63	154	19	102
	564	11	303	12	6	108	33	12	28	46	3	2
9月	1,677	28	937	10	32	245	72	28	54	166	44	61
	528	12	279	5	13	125	27	11	17	37	1	1
10月	1,617	44	859	6	32	215	81	20	52	196	61	51
	458	17	249	3	11	82	23	3	22	43	4	1
11月	1,739	15	984	16	25	236	92	19	48	130	106	68
	519	6	288	8	7	111	35	8	18	32	6	0
12月	1,804	34	995	18	21	274	89	21	52	144	61	95
	595	14	285	9	10	125	30	10	22	63	4	23

上段は全着信数、下段は携帯電話からの着信数。

携帯電話による119番災害受信及び転送状況

H20年中

		合 計	火 災	救 急	救 急 救 助	その他の災害
合 計		3,518	143	3,224	75	76
津 市		3,449	138	3,164	74	73
転 送 内 訳	松 阪 消 防	43	3	38	1	1
	鈴 鹿 消 防	13	1	10		2
	伊 賀 消 防	0				
	名 張 消 防	1		1		
	亀 山 消 防	9	1	8		
	その他の地域	3		3		

津地域救急医療情報センターの案内状況

H20年中

月 別		合 計	1月	2月	3月	4月	5月	6月	7月	8月	9月	10月	11月	12月
合 計		10,419	1,328	759	764	803	1,126	703	873	1,139	727	661	585	951
診 察 科 目 別 案 内 件 数	内 科	3,678	602	297	273	270	398	228	264	359	234	200	189	364
	小 児 科	1,983	285	178	165	164	205	121	134	209	117	110	98	197
	外 科	1,687	112	93	125	122	196	131	203	236	138	148	89	94
	整 形 外 科	1,668	152	105	117	152	191	133	148	157	139	119	125	130
	産 婦 人 科	24	1	4	0	2	4	1	2	0	3	0	1	6
	眼 科	399	34	24	19	26	43	26	48	64	25	31	27	32
	耳 鼻 咽 喉 科	370	50	33	26	20	46	36	21	37	19	22	23	37
	皮 膚 科	26	0	1	2	1	2	1	2	13	1	0	0	3
	泌 尿 器 科	31	3	2	2	1	1	0	6	5	3	2	1	5
	精 神 神 経 科	24	2	2	1	0	0	0	5	7	2	2	1	2
	脳 神 経 外 科	97	6	6	11	10	12	7	6	8	10	6	8	7
	循 環 器 科	6	1	0	2	0	0	0	0	1	0	1	1	0
	呼 吸 器 科	6	0	0	0	2	2	0	0	0	0	1	1	0
	歯 科	174	24	10	13	7	16	8	11	31	21	8	4	21
そ の 他	246	56	4	8	26	10	11	23	12	15	11	17	53	
時 間 別 数	0時～7時	1,286	131	90	106	126	133	94	118	145	105	82	69	87
	8時～12時	2,454	407	168	139	141	284	127	171	323	160	124	124	286
	13時～19時	4,388	565	308	307	362	481	281	371	459	289	296	249	420
	20時～23時	2,291	225	193	212	174	228	201	213	212	173	159	143	158

注意報・警報・情報等発表状況

H20年中

種 別		月 別	合計	1月	2月	3月	4月	5月	6月	7月	8月	9月	10月	11月	12月	備 考
警 報	暴 風 警 報		0													
	暴 風 雪 警 報		0													
	大 雨 警 報		0													
	大 雪 警 報		5					1			1	3				
	高 潮 警 報		0													
	波 浪 警 報		0													
注 意 報	洪 水 警 報		5					1			1	3				
	風 雪 注 意 報		2		2											
	強 風 注 意 報		31	4	6	5	5	4				1	2	2	2	
	大 雨 注 意 報		65			3	3	5	6	15	18	12	2		1	
	大 雪 注 意 報		6	1	5											
	高 潮 注 意 報		0													
注 意 報	波 浪 注 意 報		32	4	4	5	4	5	2		1	1	3	1	2	
	洪 水 注 意 報		0													
	着 雪 注 意 報		1		1											
	乾 燥 注 意 報		10	3	1	1	2	1	1					1		
	濃 霧 注 意 報		12	2		1		1		3		1	1	1	2	
	霜 注 意 報		11			9	2									
	な だ れ 注 意 報		0													
	融 雪 注 意 報		0													
	低 温 注 意 報		2	1												1
	着 氷 注 意 報		0													
	雷 注 意 報		61			4	3	5	4	15	18	8	2		2	
	情 報 等	台 風 に 関 す る 情 報		19						3			16			
大 雨 に 関 す る 情 報			41			5		1	3		25	7				
大 雪 に 関 す る 情 報			27	4	16										7	
黄 砂 に 関 す る 情 報			1			1										
火 災 気 象 通 報		24	7	4	3	6	2	1					1			
津 波 予 報	警 報	大 津 波	0													
		津 波	0													
	注 意 報	津 波	0													

注1) 警報・注意報及び火災気象通報は、三重県中部を対象に発表された回数を示す。
 注2) 同一種類の注意報・警報を継続する場合に発表された注意報・警報は回数に含めない。

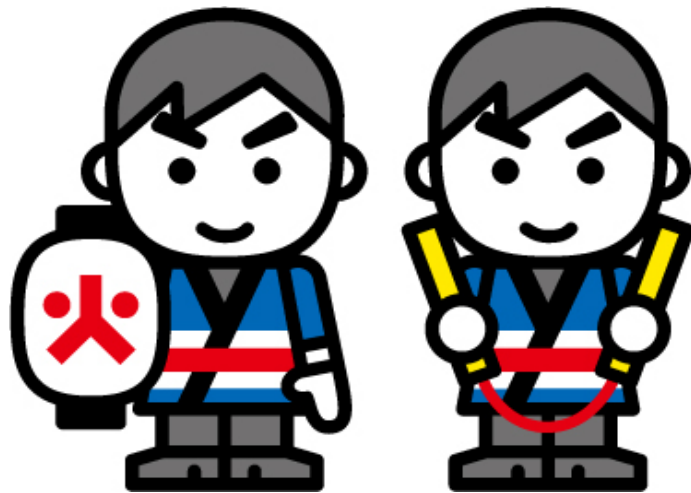
気象状況

H20年中(津地方気象台)

種別	風 速 (m/s)			平均相対湿度 %	気 温 (℃)			降 水 量 (mm)		雪日数
	最大瞬間	風向	平均		最高	最低	平均	月計	日降水量の最大	
1月	25.7	北 西	4.1	66	9.1	2.7	5.5	34.5	13.5	6
2月	25.8	北北西	4.6	67	8.4	0.9	4.3	47	15	13
3月	26.5	北 西	4.3	66	14.4	6.1	9.8	121.5	37	2
4月	22.3	西北西	4.5	68	19.3	10.8	14.8	221.5	78.5	
5月	19.3	南 東	4	70	23.3	15.4	19.2	238.5	61.5	
6月	18.2	南 東	3.5	79	25.7	19.2	22.2	274	47.5	
7月	22.4	北北東	3.4	74	31.8	24.8	28	72.5	32	
8月	18.7	北北西	3.9	75	31.4	24.7	27.7	154.5	57	
9月	18.3	北 西	3.6	75	27.5	20.9	24	320.5	113	
10月	17.5	東南東	3.1	73	23	15.8	19.1	123.5	28.5	
11月	18.9	西	3.5	68	16.8	9.2	12.7	77.5	26	
12月	21	西北西	3.4	68	12.6	4.4	8.4	17.5	6	3
平 均	21.2	-	3.8	70.8	20.3	12.9	16.3	141.9	43.0	-

津地方気象台の所在地 : 津市島崎町372-2

消 防 団



消 防 団 員

団員の配置

平成21年4月1日現在

消防団別	階級 定数	実数	階 級						
			団長	副団長	分団長	副分団長	部長	班長	団員
合 計	2,287	2,069	10	30	76	76	154	365	1,358
津	475	446	1	7	23	18	43	76	278
久 居	280	278	1	5	11	11	21	64	165
河 芸	176	176	1	3	8	4	10	22	128
芸 濃	118	118	1	2	5	5	6	21	78
美 里	105	103	1	2	4	4	4	12	76
安 濃	120	112	1	2	4	3	6	20	76
香 良 洲	100	94	1	3	5	5	6	10	64
一 志	218	192	1	2	4	14	14	38	119
白 山	300	273	1	2	5	5	23	46	191
美 杉	395	277	1	2	7	7	21	56	183

団員の年齢

平成21年4月1日現在

消防団別	年齢	合計	～20	21～30	31～40	41～50	51～60	60～
合計		2,069	6	218	767	748	259	71
津		446	0	19	104	167	114	42
久居		278	4	47	131	77	14	5
河芸		176	0	14	62	73	21	6
芸濃		118	0	6	31	53	22	6
美里		103	0	10	34	36	21	2
安濃		112	0	5	38	57	7	5
香良洲		94	0	22	39	23	9	1
一志		192	0	24	106	55	5	2
白山		273	0	16	90	129	37	1
美杉		277	2	55	132	78	9	1

団員の就業形態

平成21年4月1日現在

消防団別	職業	合計	被用者	自営業者	家族従業者	その他
合計		2,069	1,555	298	85	131
職業別構成比(%)			75.2%	14.4%	4.1%	6.3%
津		446	257	121	20	48
久居		278	207	17	4	50
河芸		176	133	41	0	2
芸濃		118	83	18	11	6
美里		103	88	11	2	2
安濃		112	91	17	4	0
香良洲		94	82	10	0	2
一志		192	164	27	0	1
白山		273	227	20	14	12
美杉		277	223	16	30	8

※ 就業形態の分類は、平成17年国勢調査に用いたもので、次のとおりです。

(1) 被用者

会社員、公務員、団体職員、個人商店の従業員、住み込みの家事手伝い、日雇い、臨時雇い等、会社、団体、個人や官公庁に雇用されている人で、役員でない者。

(2) 自営業者

個人経営の商店主、工場主、農業主や開業医、弁護士等で被用者がいる者。また、個人経営の商店主、工場主、農業主等事業主や開業医、弁護士、著述家、家政婦等で個人又は家族とだけで事業を営んでいる者。

(3) 家族従業者

家族や個人商店等で、農業や店の仕事など手伝っている者。

(4) その他

会社の社長、取締役、監査役、団体の理事、監事、公団や事業団の総裁、理事、監事等の役員である者。

家内で賃仕事(家庭内職)をしている者、職についていない者又は専業主婦等、この標中他の区分に属さない者。

消 防 団 車 両

団車両の配置状況

平成21年4月1日現在

消防団	ポンプ車	積載車	指揮車	合 計
津 消防団		19		19
久 居 消防団		10	2	12
河 芸 消防団	3	1		4
芸 濃 消防団	2	7		9
美 里 消防団	1	6		7
安 濃 消防団	2	8		10
香 良 洲 消防団	1	4		5
一 志 消防団	2	4		6
白 山 消防団	5	2		7
美 杉 消防団	7	27		34
合 計	23	88	2	113

平成21年版 消防年報
平成21年6月発行

編 集

津市消防本部 消防総務課 企画広報担当

〒514-1101 三重県津市久居明神町2276

TEL 059(254)0353 / FAX 059(256)7755