

# 消防年報

平成20年版



津市消防本部

# ま え が き

この年報は、平成 19 年中における津市消防統計を集録し、今後の参考にするとともに、津市の消防事情を紹介することを目的として編集しました。

各統計については、原則として暦年とし、予算関係については会計年度としましたが、表中に年月を明示したものについては、その時点での現況です。

平成 20 年 4 月

津 市 消 防 本 部

# 津市消防憲章

(平成18年1月1日制定)

市民の声を聞き

市民の立場にたって物を考え

実行する消防

# 津市消防活動指針

(平成18年1月1日策定)

- ◎「市民本位」の基本を徹底する。
- ◎「有事即応」の体制を堅持する。
- ◎「積極果敢」な活動を展開する。
- ◎「先見先取」の意欲を高揚する。
- ◎「融和団結」の職場を確立する。

# 新たに整備された消防施設、車両等紹介

## 北消防署芸濃分署



安全な防災拠点施設として津市芸濃庁舎内に移転整備しました。

所在地	津市芸濃町棕本6141-1（津市芸濃庁舎）
工期	着工：平成19年10月31日 完成：平成20年 2月29日
構造	鉄筋コンクリート造2階建
分署使用面積	庁舎棟269.74㎡ 車庫棟164.69㎡
事業費	47,108,000円

## 消防防災指導センター

市民の消防及び防災に関する知識の普及、技術の習得、消防及び防災に関する意識の高揚を図るため、平成20年4月1日に津市美里庁舎内に設置しました。

保有資機材

- (1) 車両2台
- (2) プロジェクター一式 2セット
- (3) 訓練用拡声器 2式
- (4) AEDトレーナー
- (5) 蘇生法教育人体モデル 2体



## 水槽付小型消防ポンプ自動車



### 【諸元】

- (1) 全長 5, 200 mm
- (2) 全幅 1, 890 mm
- (3) 全高 2, 400 mm
- (4) 車両重量 4, 810 kg
- (5) 車両総重量 6, 475 kg
- (6) 最小回転半径 5.1 m
- (7) 乗車定員 3名
- (8) エンジン  
(排気量) 4, 890 cc  
(最高出力) 110 KW  
(150PS)
- (9) 駆動方式  
マニュアルトランスミッション 後輪駆動
- (10) 燃料 軽油

### 【主ポンプ】

- (1) 級別 A2級
- (2) 形式 ME-5
- (3) 真空ポンプ オイルレス真空ポンプ
- (4) ポンプ制御装置 自動揚水装置 (モニター付)、自動調圧装置

### 【水槽】

- (1) 変形T型水槽 (1, 500リットル)

### 【主な装備】

- (1) 散光式警告灯
- (2) 前部・後部赤色点滅灯
- (3) 電子サイレンアップ
- (4) ワイヤレスマイク
- (5) アルミ製三連はしご
- (6) 発動発電機、投光機等照明装置
- (7) 無線外部送受話器・外部スピーカー
- (8) 空気呼吸器 2基

## 災害対応特殊救急自動車

### 【諸元】

- (1) 全長 5, 640 mm
- (2) 全幅 1, 890 mm
- (3) 全高 2, 480 mm
- (4) 車両重量 2, 800 kg
- (5) 車両総重量 3, 255 kg
- (6) 最小回転半径 6.1 m
- (7) 乗車定員 7名
- (8) エンジン  
(排気量) 2, 693 cc  
(最高出力) 111 KW (151PS)
- (9) 駆動方式 フルタイム4WD
- (10) 燃料 無鉛レギュラーガソリン

### 【車載救急資機材】

- (1) 自動体外式除細動器
- (2) ベッドサイドモニター
- (3) 携帯吸引器
- (4) 人工呼吸器
- (5) 血中酸素飽和度測定器
- (6) 救助器具

弁慶、パール、シートベルトカッター、ガラスカッター



## 平成 19 年中の主な行事

月 日	内 容	月 日	内 容
1・7	津市消防出初式 (津リージョンプラザ)	7・21	津市花火大会消防警備 (津市阿漕浦海岸)
1・16	震災対策図上訓練 (消防本部、各消防署)	7・25	消防救助技術東海地区指導会出場 (三重県消防学校)
1・25	文化財防火デー消防訓練(高田本山専修寺) 第 53 回文化財防火デー (1 月 26 日)	7・31	消防職員退職 1 人 (定員 345 人・実員 343 人)
3・4	防火キャンペーン (津南ショッピングセンターサンバレー)	8・4	サマーフェスタ久居 (久居花火大会消防警備)
3・18	第 58 回三重県消防大会 (三重県総合文化センター)	8・22	第 36 回全国救助技術指導会出場 (ほふく救出 の部東海支部代表、東京消防庁夢の島訓練場)
3・30	水槽付消防ポンプ自動車配備 (白山署)	9・1	津市総合防災訓練 (陸上自衛隊久居駐屯地)
4・1	消防職員採用 8 人 (定員 345 人・実員 345 人)	9・9	救急フェア (イオン津南ショッピングセ ンターサンバレー)
	災害対応高規格救急自動車配備 (芸濃分署)	10・4	三重県警防技術交換会出場 (三重県消防学校)
	津市消防本部指揮隊運用開始 (4 消防署に指揮隊を設置)	10・5	危険物取扱者予備講習会 (三重県総合文化センター)
	君ヶ野ダム公園桜祭り・消防音楽隊出演 (美杉町君ヶ野ダム)	10・13	久居祭り消防音楽隊出演 (ジャスコ久居インターガーデン内)
4・15	三重県中部を震源とする地震が発生 (震度 5 弱・M5.4 市内で 2 名負傷)	10・18	津市防火協会職場防災協議会 (メッセウイング・みえ)
5・11	危険物取扱者予備講習会 (三重県総合文化センター)	10・31	津市北消防署芸濃分署移転に伴う芸濃 庁舎改修工事着手 (完成 H20. 2. 9)
6・3	津市水防訓練 (津市木造町、大正橋下流)	11・9	アテネオリンピック金メダリスト吉田 沙保里さん一日消防署長
6・5	危険物安全週間に伴う合同訓練 (倉敷紡績津工場)		防火キャンペーン (ジャスコ久居店)
6・17	三重県消防協会中勢支会夏期訓練 (メッセウイング・みえ)	11・10	秋季火災予防運動に伴う合同訓練 (三重大学医学部附属病院)
6・22	消防音楽隊ふれあいコンサート (老人福祉施設しおりの里)		幼年・婦人防火のつどい (白山体育館)
6・28	津市消防本部 4 消防署合同水難救助訓練 (雲出伊倉津町)	11・23	新町フェスタ消防音楽隊出演 (津新町通り商店街)
6・30	消防職員退職 1 人 (定員 345 人・実員 344 人)	12・3	IP・携帯電話発信位置情報通知システム 導入 (本運用は H20. 1. 1)
7・18	防火管理者資格取得講習会 7/18～20 (三重県総合文化センター)	12・29	消防団年末警戒市長巡視

# 目 次

<b>統 括</b>		<b>消防施設(装備・水利)</b>	
津市の概況	1	消防庁舎	16
消防機関の配置	2	消防装備	
津市消防の組織	7	消防車両一覧表	18
		消防車両の配置状況及び車齢	20
		主な消防機器等の配置状況	21
<b>総 務</b>		消防水利	
消防職員		消防水利の現況	23
職員の配置	8		
職員の年齢	9	<b>予 防</b>	
消防予算及び決算		予防広報	
消防費当初予算額	10	予防活動実施回数	24
市の一般会計当初予算額と 消防費の比較及び消防費決算額	11	広報車による広報回数	24
消防音楽隊		消防関係団体	
編成・楽器別編成・演奏活動状況	12	消防関係団体結成状況	24
研 修		防火対象物と防火管理	
研修実施状況	13	防火対象物数と防火管理者選任対象物数	25
特殊技能・資格取得状況	14	中高層防火対象物用途別棟数	26
三重県消防学校派遣状況	15	用途別建築同意件数(工事別)	27
消防大学校派遣状況	15	消防用設備等の設置状況	28
表 彰		防火管理者資格取得講習会受講者数	28
職員の表彰	15	予防事務処理	
部外協力者(団体)の表彰	15	各種届出事務処理件数	28
		危険物	
		危険物施設数	29
		危険物施設等の事務取扱状況	29

## 火 災

### 火災統計

火災概況	30
平成19年中の主な火災	30
地域別火災状況	31
月別火災状況	32
署所別火災状況	32
出火原因	33
建物火災の用途別火災状況	33
過去10年間の火災統計(地域別)	34
過去10年間の火災状況	34
火災・非火災等の月別出動状況	35

## 救急・救助

### 救急統計

救急概況	36
事故種別出動件数	36
地域別救急出動件数	36
月別救急出動件数	37
署所別救急出動件数	37
傷病程度別・年齢別搬送人員	38
応急処置件数	38
医療機関等への収容所要時間別搬送人員	39
収容医療機関別搬送人員	39
不搬送理由別救急出動件数	39
過去10年間の救急出動件数	40

## 救命講習

救命講習等実施状況	40
-----------	----

## 救助統計

救助概況	41
署所別救助出動件数	41
過去5年間の救助活動状況	42
地域別救助出動件数	42

## 通 信 指 令

通信指令施設の現況	43
災害覚知状況	44
119番着信状況	44
携帯電話による119番受信及び転送状況	45
津地域救急医療情報センターの案内状況	45
注意報・警報・情報等発表状況	46
気象状況	46

## 消 防 団

団員の配置	47
団員の年齢	48
団員の職業	49
団員の研修状況	50
団員の表彰	50
消防団保有車両台数一覧表	51

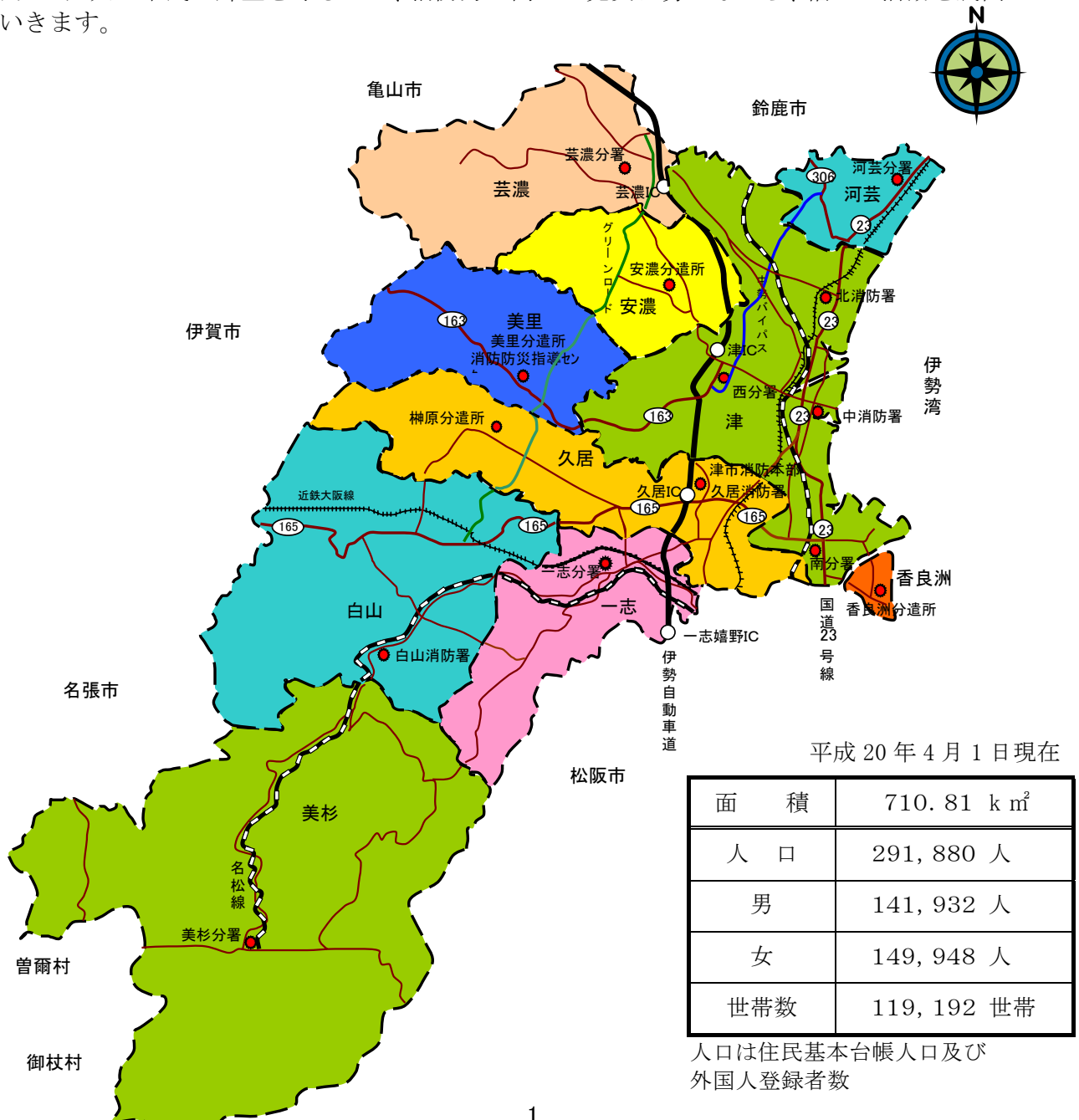


# 統 括

# 津市の概況

本市は、北に鈴鹿市、亀山市、西に伊賀市、名張市、奈良県御杖村、曾爾村、南に松阪市と接し、東は伊勢湾に望み、三重県の中央部を横断して位置し、広大な市域の中で、豊かな自然環境と、県庁所在地として都市機能が集積した恵まれた地域です。江戸時代はその多くが藤堂藩に属し、城下町としての賑わいを見せ、また、伊勢街道、初瀬街道、伊賀街道、奈良街道、伊勢本街道、伊勢別街道の6つの街道が通じ、東西の文化が接する地域となっていました。現在も、中部圏と近畿圏の結節点として、さらには、中部国際空港への海上アクセス拠点「津なぎさまち」を擁した交通ネットワークの拠点として、今後の発展が期待されています。

津市消防本部は、平成18年1月1日、津市、久居市、河芸町、芸濃町、美里村、安濃町、香良洲町、一志町、白山町、美杉村の10市町村の合併に伴い、従来の津市消防本部と久居地区広域消防組合消防本部を統合して、新しい「津市消防本部」として発足しました。本部庁舎を津市久居明神町の旧久居地区広域消防組合消防本部庁舎に設置し、消防本部以下、4消防署、6分署、4分遣所の組織体制を執っています。火災をはじめ複雑多様化する様々な災害から、管内29万人の市民と郷土を守るため、消防力の向上と充実に努めながら、幅広い活動を展開していきます。



# 消防機関の配置



## 消防本部・久居消防署 久居署

〒514-1101 津市久居明神町2276番地

消防本部 TEL(059) 254-0351 FAX(059) 256-7755

久居署 TEL(059) 254-1111 FAX(059) 256-4500



## 中消防署 中署

〒514-0015 津市寿町14番20号

TEL(059) 226-2322 FAX(059) 226-8616



**北消防署 北署**

〒514-0103 津市栗真中山町816番地2  
TEL(059) 232-3092 FAX(059) 232-3092



**白山消防署 白山署**

〒515-3133 津市白山町南家城2761番地  
TEL(059) 262-1044 FAX(059) 262-2999



**中消防署 西分署**

〒514-0057 津市一色町257番地

TEL(059) 225-7431 FAX(059) 225-7431



**中消防署 南分署**

〒514-0304 津市雲出本郷町1631番地10

TEL(059) 234-3512 FAX(059) 234-3512



**北消防署 河芸分署**

〒510-0304 津市河芸町上野3824番地

TEL(059) 245-0119 FAX(059) 245-0119



**北消防署 芸濃分署**

〒514-2211 津市芸濃町椋本6141番地1 津市芸濃庁舎内  
TEL(059) 265-2500 FAX(059) 265-2500



**久居消防署 一志分署**

〒515-2516 津市一志町田尻345番地1  
TEL(059) 293-0279 FAX(059) 293-1899



**白山消防署 美杉分署**

〒515-3531 津市美杉町奥津910番地1  
TEL(059) 274-0200 FAX(059) 274-0236



**中消防署 安濃分遣所**

〒514-2308 津市安濃町川西 2097 番地

TEL(059) 268-5119 FAX(059) 268-5144



**中消防署 美里分遣所**

〒514-2113 津市美里町三郷 372 番地 1

TEL(059) 279-2136 FAX(059) 279-2136



**中消防署 香良洲分遣所**

〒514-0323 津市香良洲町 1862 番地 1

TEL(059) 292-2157 FAX(059) 292-2157



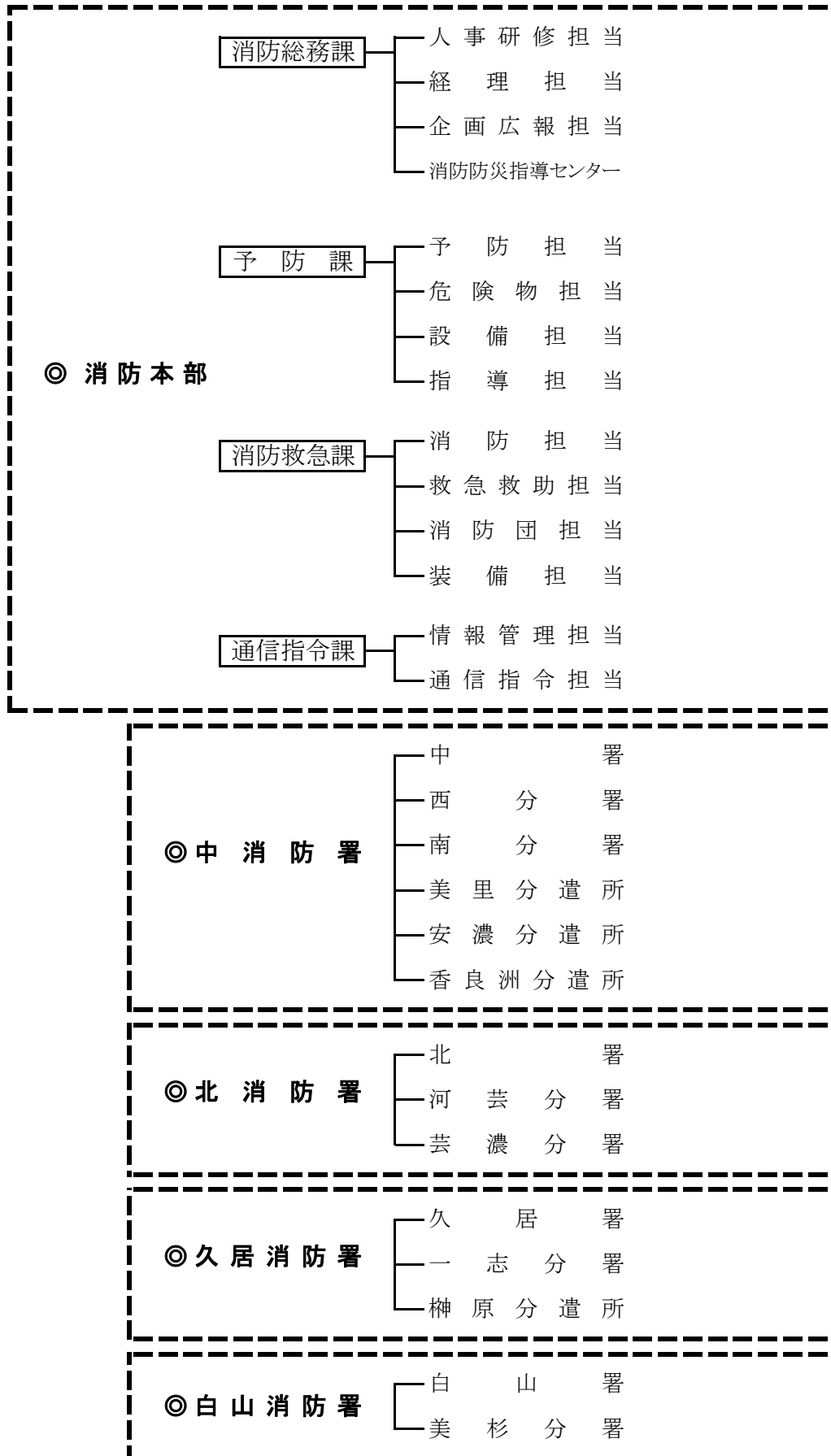
**久居消防署 榊原分遣所**

〒514-1251 津市榊原町 5824 番地 1

TEL(059) 252-0133 FAX(059) 252-1899

# 津市消防の組織

平成20年4月1日現在





# 総務

# 消 防 職 員

## 職員の配置

定数 345人

実数 345人

平成20年4月1日現在

所 属		階 級	合計	消防 正監	消防監	消防 司令長	消防 司令	消防 司令補	消防 士長	消防士	その他
合計			345①	1	12	16	46	83	125	62	①
小計			58①	1	8	1	14	14	19	1	①
消防本部	消 防 長		1	1							
	消 防 次 長		2		2						
	担 当 参 事		6		6						
	消 防 課 長		(1)		(1)						
	人 事 研 修 担 当		4				1	1	1	1	
	経 理 担 当		4				1	1	2		
	企 画 広 報 担 当		1①						1		①
	予 防 課 長		(1)		(1)						
	予 防 担 当		3				2	1			
	設 備 担 当		3				1	1	1		
	危 険 物 担 当		3				1	1	1		
	指 導 担 当		2				1		1		
	消 防 課 長		(1)		(1)						
	消 防 担 当		2				1	1			
	救 急 救 助 担 当		3				1		2		
	装 備 担 当		2				1	1			
	消 防 団 担 当		2				1	1			
	通 信 指 令 課 長		(1)		(1)						
	情 報 管 理 担 当		1(1)		(1)				1		
	通 信 指 令 担 当		14				3	2	9		
	派 遣	日 本 消 防 協 会		1						1	
		三 重 県		1					1		
		県 消 防 学 校 教 官		1					1		
	県 防 災 航 空 隊		1					1			
	市 長 部 局		1			1					
小 計			287	0	4	15	32	69	106	61	0
中 消 防 署	署 長		1		1						
	中 署		41			3(1)	7	11	12	8	
	西 分 署		19			1	2	4	8	4	
	南 分 署		21			1	2	5	7	6	
	美 里 分 遣 所		11				1	4	2	4	
	安 濃 分 遣 所		11				1	2	5	3	
	香 良 洲 分 遣 所		9				1	4	3	1	
	北 署 長		1		1						
	北 署		31			2	4	6	13	6	
	河 芸 分 署		17			1	2	3	9	2	
久 居 消 防 署	芸 濃 分 署		17			1		5	9	2	
	署 長		1		1						
	久 居 署		36			2	5	9	11	9	
	一 志 分 署		19			1	1	3	9	5	
白 山 消 防 署	榊 原 分 遣 所		9				1	4	2	2	
	署 長		1		1						
	白 山 署		23			2	5	4	7	5	
	美 杉 分 署		19			1		5	9	4	
人事交流	県		0								
派遣職員	市		①								①
消 防 防 災 指 導 セ ン タ ー											⑤

※ ( )内は兼務人数を再掲

※ ○数字の人事交流受入職員(階級その他)は実数に含んでいない。

※ ◎再雇用・臨時職員

職員の年齢

平成20年4月1日現在

階級 年齢	合計	消 防 正 監	消 防 監	消 防 司 令 長	消 防 司 令	消 防 司 令 補	消 防 士 長	消 防 士
合計	345	1	12	16	46	83	125	62
平均年齢	40.6	59.0	56.4	54.1	50.6	46.4	36.7	26.4
18歳	1							1
19歳	1							1
20歳	2							2
21歳	0							
22歳	6							6
23歳	4							4
24歳	11							11
25歳	8							8
26歳	5						1	4
27歳	5						1	4
28歳	3						2	1
29歳	14						8	6
30歳	19						17	2
31歳	16						11	5
32歳	13						11	2
33歳	17					4	12	1
34歳	6					1	5	
35歳	15					4	10	1
36歳	12					3	7	2
37歳	12				1	5	6	
38歳	9					6	3	
39歳	7					3	3	1
40歳	2					2		
41歳	4				2	1	1	
42歳	6				1	3	2	
43歳	3					3		
44歳	7				3	3	1	
45歳	4				2	1	1	
46歳	2				1	1		
47歳	5				1		4	
48歳	6				3	2	1	
49歳	8			2	2	3	1	
50歳	7				3	3	1	
51歳	9				4	3	2	
52歳	20			3	6	6	5	
53歳	12			2	3	6	1	
54歳	10		1	2	4	2	1	
55歳	8		3	1	2	2		
56歳	14		2	1	2	7	2	
57歳	15		3	3	3	3	3	
58歳	12		2	2	3	4	1	
59歳	5	1	1			2	1	
60歳								

※人事交流受入職員は除く。

# 消 防 予 算 及 び 決 算

## 消防費当初予算額

科 目 別	平成20年度(千円)	平成19年度(千円)
<b>総 額</b>	<b>3,897,224</b>	<b>3,915,899</b>
<b>常備消防費</b>	<b>3,298,998</b>	<b>3,381,274</b>
給料	1,324,109	1,378,897
職員手当等	1,237,552	1,246,692
共済費	363,654	371,813
賃金	956	1,280
報償費	1,946	2,064
旅費	7,247	4,605
交際費	20	30
需用費	92,406	101,367
役務費	46,482	46,726
委託料	70,348	80,807
使用賃借	119,793	117,658
備品購入費	6,531	7,238
負担金補助	23,563	18,692
補償補助	1,000	1,000
公課費	3,391	2,405
<b>非常備消防費</b>	<b>306,212</b>	<b>311,032</b>
報酬	62,955	65,569
災害補償費	3,000	3,000
報償費	46,223	46,223
旅費	102,750	98,930
需用費	23,731	29,250
役務費	4,899	4,866
委託料	3,275	3,978
使用賃借	1,525	1,116
原材料	40	41
備品購入費	1,575	4,710
負担金補助	54,402	51,775
公課費	1,837	1,574
<b>消防施設費</b>	<b>291,098</b>	<b>222,291</b>
旅費	361	143
需用費	38,212	38,889
役務費	414	90
委託料	6,500	2,448
使用賃借	30	31
工事請負費	79,767	116,400
原材料	285	451
備品購入費	158,589	56,181
負担金補助	6,284	7,532
公課費	656	126
<b>水防費</b>	<b>916</b>	<b>1,302</b>
需用費	406	792
委託料	510	510

**市の一般会計当初予算額と消防費の比較及び消防費決算額**

年 度	一般会計予算額(千円)	消防費予算額(千円)	比率 (%)	消防費決算額(千円)
17暫定 (18年1月～3月)	33,067,607	908,445	2.7	861,087
18	85,054,857	3,533,531	4.2	3,598,162
19	89,200,593	3,915,899	4.4	
20	93,789,622	3,897,224	4.2	

# 消 防 音 楽 隊

## 編 成

平成20年4月1日現在

階 級	合 計	消防監 (隊長)	消防司令長 (副長)	消防司令	消防司令補	消防士長	消防士
構成人員	32	1	2	7	10	9	3

## 楽器別編成

平成20年4月1日現在

楽 器 名	合 計	ピッコロ・フルート	クラリネット	アルトサクソフォン	テナーサクソフォン	バリトンサクソフォン	トランペット コルネット	ホルン	トロンボーン	ユーフォニアム	チューバ	パーカッション
人 員	29	3	5	2	1	1	4	3	4	1	2	3

## 演奏活動状況

平成19年中

行 事 別	合 計	消防関係	市 関 係	町村関係	そ の 他
活 動 回 数	10	1	4	0	5

# 研 修

## 研修実施状況

平成19年度中

区 分	研 修 名	実 施 回 数	延 日 数	受 講 人 員	階 級 内 訳						
					消 防 正 監	消 防 監	消 防 司 令 長	消 防 司 令	消 防 司 令 補	消 防 士 長	消 防 士
<b>合 計</b>				<b>967</b>	<b>10</b>	<b>112</b>	<b>135</b>	<b>212</b>	<b>132</b>	<b>178</b>	<b>188</b>
消 防 本 部 研 修	一般研修										
	新規採用者研修	1	4	8							8
	昇任者研修	2	2	45				12	26	7	
	オフサイトミーティング	3	3	40	1	16	15			6	2
	エレベーター閉じ込め救出研修	2	2	11				1	1	1	8
	接遇研修	1	2	70		10	14	29	8	6	3
	ストレス対策研修	1	1	30		4	7	11	3	4	1
	防災講演会	1	1	54	1	6	6	10	8	16	7
	意識改革研修	2	2	67	1	10	11	29	7	6	3
	指揮隊研修	1	2	37	1	10	11	5	1	6	3
	安全管理研修	1	2	85		1	3	17	17	21	26
	救助研修	1	1	46		1	1	5	3	14	22
	継承研修	1	1	35	1	8	7	15	3	1	
	法令遵守研修	1	1	28	1	6	5	10	1	4	1
特殊災害研修	1	2	72	1	1	3	9	10	20	29	
救急講習会	1	2	55		1		6	12	16	20	
学 校 研 修	消防大学校 幹部科	1	46	1				1			
	消防学校 初任科	1	188	8							8
	〃 救助科救助課程	1	30	2							2
	〃 救助科水難救助課程	1	12	2					1		1
	〃 救急科救急課程	1	56	8							8
	〃 火災調査科火災調査課程	1	14	4					1	2	1
	〃 特殊災害科特殊災害課程	1	12	2						2	
	〃 初級幹部科	1	14	1						1	
	〃 中級幹部科	1	9	2					2		
	〃 上級幹部科	1	3	1				1			
	〃 特別科薬剤投与講習	1	36	4				1	2	1	
	〃 特別科消防司令補昇任研修	1	3	1						1	
	〃 特別科消防士長昇任研修	1	6	1							1
	〃 水難救助指導者養成講習	7	10	1					1		
	〃 救急救命士フォローアップ講習	3	3	5						5	
〃 特別聴講等	6	9	47		1	8	10	9	11	8	
資 格 取 得	大型自動車免許	9	9	2							2
	酸素欠乏・硫化水素危険作業主任者技能講習	1	3	2					1	1	
	第一種衛生管理者	1	1	1				1			
	潜水士	1	1	4						1	3
	予防技術者検定	1	1	4					1	2	1
派 遣 研 修	違反是正研修会	1	1	3				1		1	1
	地下タンク等定期点検技術者講習	1	1	1				1			
	危険物安全講習会	1	1	2					1	1	
	危険物事故事例・対策等セミナー	1	1	1						1	
	企業防災対策指導研修会	1	1	1				1			
	名古屋市防火管理研修センター	1	1	4					1	2	1
	危険物施設安全推進講演会	1	1	1					1		
	伊勢市防火管理資格取得講習会	1	1	1						1	
	東海地区原因究明技術研修会	1	1	1						1	
	消防用設備等技術基準講習会	1	1	3				1		1	1
市 役 所 研 修	メンタルヘルス研修	1	1	4				3		1	
	政策課題研修	1	23	2				1		1	
	幹部職員ノウハウ継承研修	1	2	4			2	1			1
	ヒューマン能力研修	1	1	1						1	
	防災危機管理研修	1	1	17	1	7	8	1			
	個人情報保護研修	1	1	10			2	5	3		
	経営品質オープンセミナー	1	1	7				2	1		3
	実務シリーズ研修	1	4	3			1				2
	まちづくりフォーラム研修	2	2	2	1	1					
	職場の活性化を考えるセミナー	1	1	2							2
	トレンドセミナー	1	1	18			3	2	2	6	5
	実践法務研修	1	2	1						1	
	経営マネージメント研修	1	2	17	1	7	9				
	VR研修	1	1	2				1			1
	男女共同参画職員研修	1	2	21		6	8	6	1		
	PFIアドバイザー研修	1	1	2		1		1			
	情報管理研修	1	5	4		1	1	1		1	
担当責任者研修	1	1	6				6				
民間経営研修	1	1	19	1	9	7	2				
県 研 修	鉄道災害事故救助講習会	1	1	4					1	2	1
	スタディシステム・ロープレスキューセミナー	1	2	3					1	1	1
	飲酒運転根絶研修会	1	2	6			4	2			
	こころの健康危機管理研修会	1	1	4							
そ の 他	名古屋市消防局指揮隊研修	1	10	1				1			
	レスキュー3	1	1	1							1
	市町村アカデミー	1	4	1					1		
国際文化アカデミー	1	3	1						1		

## 特殊技能・資格取得状況

特殊技能・資格取得状況

平成20年4月1日現在

階級 資格	合 計	消 防 正 監	消 防 監	消 防 司 令 長	消 防 司 令	消 防 司 令 補	消 防 士 長	消 防 士
普通自動車	<b>345</b>	1	12	16	46	83	125	62
大型自動車	<b>279</b>	1	9	12	37	77	116	27
自動車整備士	<b>16</b>	1	2		2	5	5	1
第2級陸上無線士	<b>322</b>		11	16	46	82	125	42
危険物取扱者	<b>130</b>	1	11	7	15	25	35	36
消防設備士	<b>25</b>		1	5	10	5	4	
潜水士	<b>59</b>		1	4	6	9	32	7
2級5トン小型船舶操縦士	<b>87</b>		1	3	10	26	45	2
第1種衛生管理者	<b>12</b>		3	4	2	3		
有機溶剤主任者技能	<b>5</b>				1	2	2	
足場組立	<b>36</b>		1	2	2	17	13	1
小型移動式クレーン	<b>193</b>			2	15	50	86	40
玉 掛	<b>218</b>			2	8	51	115	42
第2種酸素欠乏	<b>32</b>			4	13	12	3	
ガス溶接	<b>198</b>		2	3	8	45	99	41
救急救命士	<b>43</b>				7	11	18	7
救急Ⅱ課程	<b>173</b>			5	26	66	70	6
救急Ⅰ課程	<b>42</b>		7	11	13	5	6	
標準課程	<b>62</b>					1	30	31



三重県消防学校派遣状況

平成20年4月1日現在

年度	学科 合計	初任科	予防科	警防科	救助科		救急科		初級 幹部科	中級 幹部科	上級 幹部科	特別科				その他
					救助課程	水難救助 課程	Ⅱ課程	救急課程				はしご自動車 講習会	消防司令補 昇任研修	消防士長 昇任研修	気管挿管 講習	
平成13年度	78	9	12		5	8	18	9	5	7		5				
平成14年度	63	5	7	2	7	5	18	5	2			6				6
平成15年度	60	4	2		4	7	15	4	6	5		6				7
平成16年度	69	10	5		5	6	13	10	3			1	5	5	6	
平成17年度	48	1			5	5	12	1	2	3	2		1	1	8	7
平成18年度	81	19		4	3	4	8	19	2			3	2	2		15
平成19年度	43	8			2	2		8	2	2	1		1	1		16
現職員の研修実績		56	26	6	31	37	84	56	22	17	3	21	9	9	14	51

消防大学校派遣状況

平成20年4月1日現在

年度	学科 合計	本科	幹部科	警防科	予防科	救急科	救助科	火災 調査科	教育 訓練	実務 講習
平成13年度	6				1	1	1	2		1
平成14年度	4	1	2					1		
平成15年度	4		1	1		1				1
平成16年度	5	1	1			1	1			1
平成17年度	5	1			1			2	1	
平成18年度	1					1				
平成19年度	1		1							
現職員の研修実績		3	5	1	2	4	2	5	1	3

表

彰

職員の表彰

平成19年度中

表彰区分	受賞者数	
消防庁長官	功 勞 章	1
	永年勤続功労章	1
三重県知事	救急医療功労章	
	消 防 功 績 章	5
消 防 長	賞 詞	31
	賞 状	
	賞 誉	
	功 績 賞	
全国消防長 会 長	特 別 功 勞 章	
	永年勤続功労者表彰	27

部外協力者(団体)の表彰

平成19年度中

表彰区分	合計	消 火 (人命救助) 協 力	防 火 活 動	その他
合 計	14	10	4	
市 長	2		2	
消 防 長	2		2	
消 防 署 長	10	10		

# 消防施設（装備・水利）

# 消 防 庁 舎

## 消防庁舎の現況

署 所 別	所在地・敷地面積	構 造・規 模	建 設 年 月 日
消 防 本 部・ 久 居 消 防 署 久 居 署	津市久居明神町2276番地 7,301.93㎡	<b>&lt;庁舎&gt;</b> 鉄筋コンクリート造 3階建 延べ 3,807.563 ㎡ <b>&lt;訓練棟A棟&gt;</b> 鉄筋コンクリート造 6階建 延べ 230.805 ㎡ <b>&lt;訓練棟B棟&gt;</b> 鉄骨造平屋建 延べ 15.298 ㎡ <b>&lt;車庫棟&gt;</b> 鉄骨造2階建 延べ 258.145㎡ <b>&lt;駐輪場&gt;</b> 延べ 16.745㎡	H10.11.22
中 消 防 署 中 署	津市寿町14番20号 2,471.35㎡	<b>&lt;庁舎&gt;</b> 鉄筋コンクリート造 3階建 延べ 2,171.83㎡ <b>&lt;装備工場兼食堂&gt;</b> 鉄骨造平屋建 延べ 228㎡ <b>&lt;倉庫兼車庫&gt;</b> 鉄骨造2階建 延べ 124.914㎡	S47. 2. 2 S47. 2. 2 S56. 3. 26
北 消 防 署 北 署	津市栗真中山町816番地2 3,091.99㎡	鉄筋コンクリート造一部鉄骨造 一部2階建 延べ 725.805㎡	S49. 3. 20 一部増築 H 9. 3. 11
白 山 消 防 署 白 山 署	津市白山町南家城2761番地 4,901㎡	鉄骨造2階建 延べ 1,295.215㎡	H16.12.27
中 消 防 署 西 分 署	津市一色町257番地 2,975㎡	<b>&lt;庁舎&gt;</b> 鉄筋コンクリート造 一部2階建 延べ 457.8㎡ <b>&lt;訓練塔&gt;</b> 鉄筋コンクリート造 6階建 延べ 200.8㎡	S52. 3. 23 S52. 3. 23
中 消 防 署 南 分 署	津市雲出本郷町1631番地10 1,993.24㎡	鉄筋コンクリート造 一部2階建 延べ 468㎡	S50. 3. 10
北 消 防 署 河 芸 分 署	津市河芸町上野3824番地 1,486㎡	鉄筋コンクリート造 一部2階建 延べ 468.2㎡	S54. 11. 1

北 芸 濃 消 防 署	津市芸濃町棕本6141番地1 (津市芸濃庁舎40,308.21㎡内)	鉄筋コンクリート造 一部2階建 延べ 434.43㎡	H20. 2. 29
久 居 志 消 防 署	津市一志町田尻345番地1 670.00㎡	鉄筋コンクリート造 2階建 延べ 274.45㎡	S49. 6. 1
白 山 消 防 署	津市美杉町奥津910番地1 1,538.39㎡	鉄筋コンクリート造一部鉄骨造 2階建 延べ 853.92㎡	H8. 9. 30
中 安 消 防 署	津市安濃町川西2097番地 3,329.62㎡	鉄骨造平屋建 延べ 752.18㎡	H16. 10. 15
中 美 消 防 署	津市美里町三郷372番地1 983㎡	鉄筋ブロック造 一部2階建 延べ 271.18㎡	S49. 3. 5
中 香 良 洲 消 防 署	津市香良洲町1862番地1 498.6㎡	鉄骨造平屋建 延べ 180.79㎡	S56. 11. 1
久 居 榊 原 消 防 署	津市榊原町5824番地1 498.6㎡	鉄筋コンクリート造平屋建 延べ 104.06㎡	S45. 6. 4

# 消防車両一覧表

20年4月1日現在

	車号	登録番号	初年度年月日	種別		総重量(kg)	長さ(cm)	幅(cm)	高さ(cm)	定員(人)	ポンプ		タンク容量(L)	
											製造元	級別	水	泡原液
本部	総務1	三重33に5435	平成4年4月5日	乗用車	トヨタ	1,755	486	172	145	5				
	総務2	三重530せ50	平成11年9月28日	乗用車	ホンダ	1,930	461	169	183	8				
	総務3	三重41に5459	平成6年4月30日	連絡車	スズキ	920	329	139	138	2/4				
	予防1	三重46ま437	平成11年3月9日	予防活動車	ホンダ	1,590	457	169	146	2/4				
	予防2	三重42う3876	平成15年2月11日	予防活動車	スズキ	1,310	339	147	187	2/4				
	予防3	三重480ゝ9880	平成18年1月24日	予防活動車	ダイハツ	1,360	339	147	187	2/4				
	消救1	三重41も3951	平成10年10月14日	軽乗用	スズキ	1,260	329	139	186	2/4				
	消救2	三重400さ4851	平成11年12月14日	貨物車	トヨタ	2,995	469	169	198	3/9				
	軽トラック	三重41ふ4874	平成8年5月2日	軽トラック	ホンダ	1,180	325	139	175	2				
	通信1	三重580え9072	平成17年10月26日	軽乗用	ニッサン	1,020	339	147	155	4				
消防防災	防災1	三重53も5558	平成4年11月5日	連絡車	スズキ	1,465	397	163	170	5				
指導センター	防災2	三重41つ672	平成4年10月18日	連絡車	スズキ	1,280	329	139	186	2/4				
中署	津中1	三重800さ9291	平成16年2月23日	小型水槽車	三菱	6,625	520	189	242	3	モリタ	A-2	1,800	
	津中2	三重800は1009	平成18年2月23日	災害対応水槽車	日野	8,990	699	220	282	5	GMいちはら	A-2	1,500	
	津中3	三88や2860	昭和60年12月25日	化学車	日野	11,515	748	245	306	7	GMいちはら	A-2	1,300	1,200
	津北32	三重88ゆ1122	平成4年10月29日	小型はしご車	三菱	8,855	753	220	354	3	森田ポンプ	A-2		100
	津中32	三88や2530	昭和59年1月31日	はしご車	日野	19,255	1,005	249	345	5	森田ポンプ	A-2		
	津中33	三重88ほ3626	平成3年12月19日	小型屈折放水塔車	三菱	5,835	545	189	279	3	森田ポンプ	A-2		80
	津中41	三重830す12	平成13年3月12日	救助工作車	日野	10,095	754	224	310	7				
	津中51	三重88ほ139	昭和63年3月18日	指揮車	ニッサン	1,500	414	162	225	6				
	津中71	三重88ゆ1589	平成6年12月26日	小型給水車	日野	10,065	660	222	287	3	加藤ポンプ		5,000	
	救急津中1	三重800さ7644	平成15年2月17日	高規格救急車	トヨタ	2,915	561	180	248	7				
	救急津中2	三重88ほ8635	平成8年1月25日	救急車	ニッサン	2,600	535	169	242	8				
	津中63	三重88す1888	平成4年5月27日	広報車	ホンダ	1,655	467	169	155	5				
	庶務1	三重52そ5350	昭和63年6月2日	乗用車	トヨタ	1,685	469	169	143	5				
	トラック	三重46ち3957	平成3年5月24日	貨物車	トヨタ	3,535	469	169	195	3				
人員搬送車	三重22す892	平成3年6月11日	乗合	トヨタ	4,785	686	199	256	29					
西分署	津西1	三重88ほ2273	平成2年9月26日	小型水槽車	三菱	5,895	537	189	247	3	森田ポンプ	A-2	1,400	60
	津西31	三重88ほ6840	平成6年11月28日	小型屈折放水塔車	三菱	6,315	558	189	291	3	森田ポンプ	A-2		120
	救急津西1	三重800す814	平成17年3月4日	災害対応高規格救急車	トヨタ	3,025	566	180	249	7				
	津西61	三重88す14	昭和63年1月29日	広報車	トヨタ	1,475	420	165	166	2/5				
南分署	津南1	三重88ほ1424	平成1年10月9日	小型水槽車	三菱	5,915	535	189	239	3	森田ポンプ	A-2	1,500	60
	津南31	三重88ほ1554	平成1年11月29日	小型屈折放水塔車	三菱	5,845	547	188	277	3	森田ポンプ	A-2		40
	救急津南1	三重88ま504	平成8年12月25日	高規格救急車	トヨタ	2,935	534	181	257	7				
	津南61	三重88す1065	平成2年5月22日	広報車	トヨタ	1,595	422	165	163	2/5				
	楽器搬送車	三重22す2179	昭和63年5月16日	楽器搬送車	いすゞ	7,660	814	229	301	22				
美里分遣所	津美里1	三重88ほ2272	平成2年9月26日	小型水槽車	三菱	5,865	535	189	248	3	森田ポンプ	A-2	1,400	60
	救急津美里1	三重800す4647	平成20年1月29日	災害対応高規格救急車	トヨタ	3,255	564	189	248	7				
	津美里61	三重88す700	平成1年8月29日	広報車	トヨタ	1,485	420	165	157	2/5				
安濃分遣所	津安濃1	三重800す377	平成16年11月19日	小型水槽車	三菱	6,455	525	189	270	3	モリタ	A-2	1,500	
	救急津安濃1	三重800さ9390	平成16年3月15日	高規格救急車	ニッサン	3,265	564	190	246	7				
	津安濃61	三重800す378	平成16年11月19日	広報車	ニッサン	1,835	437	169	176	2/5				
香良洲分遣所	津香良洲1	三重88ほ4647	平成4年12月22日	小型水槽車	三菱	5,775	535	189	241	3	森田ポンプ	A-2	1,400	80
	津香良洲61	三重88す13	昭和63年1月29日	広報車	トヨタ	1,475	420	165	166	2/5				

# 消防車両一覧表

20年4月1日現在

	車号	登録番号	初年度年月日	種別	車名	総重量(kg)	長さ(cm)	幅(cm)	高さ(cm)	定員(人)	ポンプ		タンク容量(L)	
											製造元	級別	水	泡原液
北署	津北1	三重88ほ1425	平成10年10月9日	小型水槽車	三菱	5,855	536	189	242	3	森田ポンプ	A-2	1,500	60
	津北2	三重800す4720	平成20年2月25日	小型水槽車	三菱	6,475	525	189	240	3	モリタ	A-2	1,500	
	津北31	三重88ほ4483	平成4年10月29日	小型屈折放水塔車	三菱	5,905	547	189	280	3	森田ポンプ	A-2		120
	津北41	三重88ほ2513	平成2年12月19日	救助工作車	三菱	5,215	555	189	284	3				
	津北71	三重88ゆ2283	平成10年2月25日	小型給水車	日野	11,915	676	223	288	3	エバラ			5,000
	津北75	三重88ほ2681	平成3年3月6日	電源照明車	三菱	4,995	530	189	282	3				
	救急津北1	三重800さ8787	平成15年10月24日	災害対応高規格救急車	ニッサン	3,265	564	190	251	7				
	津北51	三重88す1398	平成3年5月28日	指揮車	トヨタ	1,565	422	165	162	2/5				
	津北61	三重88す1967	平成4年8月5日	広報車	ニッサン	1,505	417	166	169	5				
河芸分署	津河芸1	三重88ほ3533	平成3年11月28日	小型水槽車	三菱	5,765	533	189	245	3	森田ポンプ	A-2	1,400	60
	津河芸2	三重88ほ9092	平成8年3月28日	小型水槽車	三菱	6,465	543	190	236	3	森田ポンプ	A-2	2,000	
	救急津河芸1	三重800す922	平成17年3月25日	高規格救急車	ニッサン	3,195	560	190	247	7				
	津河芸61	三重88す339	昭和63年11月25日	広報車	ニッサン	1,395	411	162	166	2/5				
芸濃分署	津芸濃1	三重88ほ3532	平成3年11月28日	小型水槽車	三菱	5,765	533	189	245	3	森田ポンプ	A-2	1,400	60
	津芸濃2	三重88ま3252	平成10年3月20日	小型水槽車	三菱	6,565	546	187	237	3	モリタ	A-2	2,000	
	救急津芸濃1	三重800す3641	平成19年3月1日	災害対応高規格救急車	トヨタ	3,185	564	188	255	7				
	津芸濃61	三重88す338	昭和63年11月25日	広報車	ニッサン	1,395	411	162	166	2/5				
久居署	津久居1	三重88ほ4812	平成5年3月10日	ポンプ車	三菱	4,830	552	189	280	6	日本ドライケミカ	A-2		
	津久居2	三重800は213	平成12年11月9日	水槽車	三菱	20,795	950	249	315	7	日本ドライケミカ	A-1	8,000	
	津久居3	三重830さ4119	平成17年1月27日	化学車	日野	8,880	698	226	290	6	GMVいちほら	A-1	1,300	500
	津久居31	三重800は539	平成14年11月30日	はしご車	日野	21,550	1,090	250	356	6	森田ポンプ	A-1		
	津久居41	三重88ゆ2037	平成8年11月17日	救助工作車	日野	9,630	772	230	329	6				
	津久居71	三重800さ3050	平成12年7月20日	貨物車	マツダ	4,995	609	191	221	3				
	救急津久居1	三重830さ6119	平成17年1月24日	高規格救急車	トヨタ	3,075	566	180	250	7				
	救急津久居2	三重800さ1032	平成11年9月13日	救急車	ニッサン	2,650	520	169	241	8				
	津久居51	三重830つ119	平成13年8月23日	指揮車	ニッサン	3,185	469	169	222	3				
	津久居61	三重800さ747	平成11年8月5日	広報車	ホンダ	1,650	457	169	163	2				
一志分署	津一志1	三重88ほ795	昭和64年1月5日	水槽車	三菱	7,915	729	222	272	7	GMVいちほら	A-1	1,700	
	津一志71	三重80あ2491	平成12年11月28日	軽資器材搬送車	ダイハツ	1,250	339	147	197	2				
	救急津一志1	三重830さ5119	平成15年11月26日	高規格救急車	トヨタ	3,065	561	180	252	7				
	津一志61	三重88す3204	平成7年11月29日	広報車	ニッサン	1,540	417	166	163	2				
榑原分遣所	津榑原1	三重830せ1126	平成15年12月8日	水槽車	三菱	8,260	725	230	277	6	日本ドライケミカ	A-1	1,500	
	津榑原71	三重80あ2825	平成14年9月3日	軽資器材搬送車	ダイハツ	1,300	339	147	194	2				
白山署	津白山1	三重800は1195	平成19年2月23日	災害対応水槽車	日野	9,260	718	230	290	6	モリタ	A-2	1,500	
	津白山2	三重88ほ2622	平成3年2月12日	水槽車	三菱	5,215	515	188	263	5	GMVいちほら	A-2	900	
	津白山31	三88や3058	昭和61年12月23日	屈折はしご車	日野	17,215	1,185	249	355	7	日本機械	A-2		
	津白山71	三重80あ2493	平成12年11月28日	軽資器材搬送車	ダイハツ	1,250	339	147	197	2				
	津白山72	三88ふ7319	昭和61年8月5日	電源照明車	いすゞ	3,000	472	169	246	6				
	救急津白山1	三重800さ1624	平成11年12月5日	高規格救急車	ニッサン	3,235	564	190	246	7				
	津白山51	三重88す3203	平成7年11月29日	指揮車	ニッサン	1,540	417	166	163	2				
美杉分署	津美杉1	三重88ゆ2038	平成8年11月23日	水槽車	三菱	8,530	647	228	300	6	日本機械	A-2	1,700	
	津美杉71	三重80あ1764	平成8年10月24日	軽資器材搬送車	ホンダ	1,190	325	139	195	2				
	救急津美杉1	三重830は119	平成14年10月23日	高規格救急車	トヨタ	3,025	561	180	251	7				
	津美杉51	三重88す3395	平成8年4月25日	広報車	ニッサン	1,620	417	166	164	2				

消防車両の配置状況及び車齢

平成20年4月1日現在

車種別 所属別	合計	消防用自動車											救急用自動車							
		消防ポンプ自動車	水槽付小型消防ポンプ自動車	はしご付小型消防ポンプ自動車	はしご付消防ポンプ自動車	屈折放水塔付小型消防ポンプ自動車	化学消防ポンプ自動車	小型給水車	電源照明車	救助工作車	指揮車	貨物車	広報車	高規格救急車	救急車	人員搬送車	楽器搬送車	予防活動車	乗用車	貨物車
本部	10																	3	3	4
消防防災指導センター	2																		1	1
中消防署	15	2	1	1	1	1	1	1	1	1	1	1	1	1	1	1			1	1
西分署	4	1			1								1	1						
南分署	5	1			1								1	1			1			
美里分遣所	3	1											1	1						
安濃分遣所	3	1											1	1						
香良洲分遣所	2	1											1							
北消防署	9	2			1		1	1	1	1		1	1							
河芸分署	4	2											1	1						
芸濃分署	4	2											1	1						
久居消防署	10	1	1	1		1			1	1	1	1	1	1						
一志分署	4	1										1	1							
榊原分遣所	2	1										1								
白山消防署	7	2		1				1		1	1	1	1							
美杉分署	4	1									1	1	1							
合計	88	1	19	1	3	4	2	2	2	3	4	5	12	12	2	1	1	3	5	6
車齢 (購入年度)	26年(56年度)	0																		
	25年(57年度)	0																		
	24年(58年度)	1			1															
	23年(59年度)	0																		
	22年(60年度)	1				1														
	21年(61年度)	2			1				1											
	20年(62年度)	3									1		2							
	19年(63年度)	5	1										2			1		1		
	18年(元年度)	4	2			1							1							
	17年(2年度)	6	3						1	1			1							
	16年(3年度)	6	2			1						1				1				1
	15年(4年度)	9	1	1	1	1							2						2	1
	14年(5年度)	0																		
	13年(6年度)	3				1		1												1
	12年(7年度)	4	1								1		1	1						
	11年(8年度)	6	1							1		1	1	1	1					1
	10年(9年度)	2	1						1											
	9年(10年度)	2																	1	1
	8年(11年度)	5											1	1	1			1		1
	7年(12年度)	5	1							1		3								
6年(13年度)	1									1										
5年(14年度)	5				1						1		2				1			
4年(15年度)	5	2											3							
3年(16年度)	6	1				1						1	3							
2年(17年度)	3	1															1	1		
1年(18年度)	2	1											1							
0年(19年度)	2	1											1							
平均車齢	11.3	15.0	10.9	15.0	16.7	15.5	12.5	11.5	19.0	11.7	13.5	7.4	14.8	4.3	10.0	16.0	19.0	5.0	12.0	12.0
車両充足率(%)	—	141		133	141	100	—	—	75	100	—	—	117	—	—	—	—	—	—	—

主な消防機器等の設置状況

平成20年 4月1日現在

署所別		器具別	合計	中消防署					北消防署			久居消防署			白山消防署			
				中署	西分署	南分署	美分遣里所	安分遣濃所	香分遣洲所	北署	河芸分署	芸濃分署	久居署	一志分署	榑分遣原所	白山署	美杉分署	
放水器具	ホース	65ミリメートル	616	71	30	30	15	20	29	24	15	35	137	35	43	73	59	
		50ミリメートル	945	136	57	51	40	60	48	120	56	78	75	59	35	73	57	
		40ミリメートル	59	9	5	7	4		5	10	5	6		8				
		水幕ホース	11	3	2	1	1		1	1	1	1						
	放水銃	水銃	12	2	1	1	1		1	1	1		3				1	
		ノズル	45	9	4	4	2	3	2	8	4	4	1	1	1	2		
	泡盛器具	泡盛用	50ミリ(無反動)	15	2	2	2	1	1	1	2	2	2					
			40ミリ(フログガン)	13		1	1					1	1	4	1	1	2	1
		泡盛用	低発泡 400型	3	2												1	
			800型	7	2									2	1		1	1
	中発泡	7		1	1	1		1	2								1	
	小型動力ポンプ	13		1		1	1		1	1	1	1	3	1	1	1	1	
	補水ポンプ	11	1	1	2	1		1	3	1	1							
化学消火設備(ツイン)	11	1	2	1	1		1	3	1	1								
津消式消火器具	10	1	2	1	1		1	2	1	1								
救助器具	油圧式	切断機	4	1						1			1			1		
		スプレッダー	5	1						1			1			1	1	
		ポートパワー	7	1	1		1					1		1		2		
		ペダルカッター	4	1						1			1			1		
	空気切断機	3	1									1			1			
	マット型空気ジャッキ	3	1						1			1						
	エンジンカッター	17	2	1	1		1	1	1			3	2	1	2	2		
	チェーンソー	12	1			1	1					1	1	2	2	2	1	
	削岩機	4	1							1			2					
	ハンマー・ドリル	4	1							1			2					
	ガス溶断機	2	1									1						
	マンホール救助器具	3	1							1			1					
	可搬式ウインチ	6	1	1						1			1	1		1		
	携帯用コンクリート破壊器具	3	2					1										
	救命索発射銃(空気式)	6	1							1			1	1		1	1	
	はしご	かぎ付	10	2	1	1				1			3			1	1	
		二連	8	1			1		1	1	1	1	1	1				
三連		16	2	2	1		1		1			4	1	1	2	1		
折りたたみ		10	3	1	1				1	1	1	1			1			
二つ折れ		1														1		
四つ折れ		0																
金属製ワイヤーはしご		2	1									1						
送排風機	2	1										1						
緩降機	4	2							1			1						
空気式救助マット	2	1										1						
水難救助器具	潜水器具一式	9	5												2	2		
	救命胴衣	116	7	7	4	4	3	7	17	6	4	21	10	5	11	10		
	救命ボート	F R P	1									1						
		組み立て式	2	1						1								
		ゴム式	5	1						1			1			1	1	
	船外機	5	1							1		1			1	1		
小型救助機(ミニジェット)	4	1	1	1					1									
保安器具	空気呼吸器	本体 150型用(面体付)	69		9							24	10		12	14		
		300型	89	21	9	10	4	4	4	16	7	7	4		3			
	面体(300型用)	142	39	14	15	5	4	5	22	15	16	4		3				
	ボンベ	150型	161		26							59	10	17	23	26		
		300型	137	40	8	8	6	10	5	26	10	11	8		5			
酸素呼吸器	10	5									5							



主な消防機器等の設置状況

平成20年 4月1日現在

署 所 別 器 具 別		合 計	中 消 防 署						北 消 防 署			久 居 消 防 署		白 山 消 防 署			
			中 署	西 分 署	南 分 署	美 分 遣 里 所	安 分 遣 濃 所	香 分 遣 洲 所	北 署	河 芸 分 署	芸 濃 分 署	久 居 署	一 志 分 署	榊 分 遣 原 所	白 山 署	美 杉 分 署	
保安器具	酸素呼吸器用ボンベ	20	10								10						
	絶縁用保護用具	33	3		1				2			15		2	5	5	
	耐熱服	7	2								5						
	化学防護服	8	2								6						
	安全帯	50	6						4			12	4	5	10	9	
	縛	23	3	2					4		4			1	9		
高度救急資器材	心電図伝送装置	12	1	1	1	1	1		1	1		1	1		1	2	
	除細動器	16	1	1	1	1	1		1	1	1	3	1		2	2	
	輸液ポンプ	12	1	1	1	1	1		1	1	1	1	1		1	1	
	ベッドサイドモニター	11	1	1	1	1	1		1	1	1	1	1		1		
	(携帯用救急モニター(ライフスコープ))	2	1		(1)							1	1		1(1)		
	携帯型ECGモニター(ハートメイト)	11	1	1	1	1	1		1	1	1	3					
	自動式心マッサージ器	8	1		1				1			2	1		1	1	
	血圧計	35	3	2	3	2	2		2	2	2	6	2	1	4	4	
	聴診器	34	4	3	2	3	2		2	2	2	3	4	1	2	4	
	血中酸素飽和度測定器	15	3	1	1	1	1		1	1	1	4	1				
	シヨックパンツ	20	2		1	1	1		1	1	1	6	2		2	2	
	喉頭鏡	18	3	2	1	1	1		1	1	1	3	2		1	1	
マジール鉗子	36	4	4	2	2	5		2	2	2	6	2	1	2	2		
在宅医療セット	9	2	1	1	1	1		1	1	1							
救急用具	人工蘇生器	22	3	1	1	2	1		1	1	1	6	3		1	1	
	酸素ボンベ	2.00型	56	6	3	4	5	2		4	3	3	13	2	1	5	5
		3.50型	32	2						4		4	22				
		10.00型	54	8	4	4	6	4		4	4		9	3		5	3
	エクステンジャーストレッチャー	12	1	1	1	1	1		1	1		2	1		1	1	
	パワーストレッチャー	5	1								1				1	2	
	スクープストレッチャー	17	2	1	1	1	1		1	1	1	4	1		1	2	
	吸引器	17	2	1	1	1	1		1	1	1	4	1		1	2	
	マジックギブス	16	2	1	1	1	1		1	1	1	4	1		1	1	
	心肺蘇生用訓練人形	48	12	2	4	2	1	2	6	1	1	12	1		2	2	
照明器具	発電機	46	11	2	2	2	1	2	5	2	2	4	3	2	4	4	
	投光器	バルブ式	2	2													
		ハロゲン式	54	7	4	3	2	1	2	5	2	2	9	2	1	7	7
	コードリール	56	6	2	2	2	3	2	12	2	2	6	1	2	7	7	
測定器	簡易画像探索機	2	1									1					
	ガス測定器	17	3	1	1	1	1	1	2	1	1	3			1	1	
	酸素濃度測定器	2	1									1					
	放射線測定器	2	1									1					
	表面温度計	1	1														
消火薬剤	水成膜	3%(0)	2,110	400		240	160	30	160	300	160	140	500	20			
		耐アルコール(0)	3,085	1,520										1,050	125	240	75
震災対策用	組み立て式テント	4	2							1			1				
	油圧ジャッキ	25	5	3	1	1			1	3	2	2	2	1		2	2
	エンジンチェーンソー	15	2	1	1	1			1	1	1	1	2			2	2
	発電機	10		1	1	1			1	1		1				2	2
	電動ハンマー	1								1							
	はしご(二連)	2	1							1							
	布担架	14	1	1	1	1			1	1	1	1	3	1		1	1
水防用	連結水のう	6	2		2					2							
	発電機	6		1							1					2	2
	水中ポンプ	5	1		1							1				1	1
その他	防水シート	21	3	2	5	1	1	1	4	2	2						
	布水槽	15	1	2	1	1			1	2	1	1	2	1		1	1
	携帯拡声器	26	6	1	2	1	1	1	5	1	1	1	1	1	1	2	2
	津消式ホース背負器	135	31	15	15	7	7	7	26	11	15				1		

# 消 防 水 利

消防水利の現況

平成20年4月1日現在

水利区分 地区別	総 合 計		消 火 栓						防 火 水 槽									プ ー ル 40m <sup>3</sup> 以上
			公 設			私 設			公 設			私 設						
			小 計	基 準 適 合	基 準 外	小 計	基 準 適 合	基 準 外	小 計	基 準 適 合 100m <sup>3</sup> 以上	40m <sup>3</sup> ~ 100m <sup>3</sup> 未満	20m <sup>3</sup> ~ 40m <sup>3</sup> 未満	小 計	基 準 適 合 100m <sup>3</sup> 以上	40m <sup>3</sup> ~ 100m <sup>3</sup> 未満	20m <sup>3</sup> ~ 40m <sup>3</sup> 未満		
																	合 計	
<b>管内合計</b>	<b>8,696</b>	<b>7,391</b>	7,079	4,547	2,532	312	95	217	<b>1,305</b>	1,117	12	841	264	188	31	102	55	<b>92</b>
	<206>								<206>	<203>	<10>	<193>		<3>		<3>		
津	3,546	3,204	3,069	2,202	867	135	50	85	342	251	10	218	23	91	16	51	24	40
	<87>								<87>	<84>	<10>	<74>		<3>		<3>		
久居	1037	795	764	678	86	31	29	2	242	196	2	87	107	46	5	27	14	11
	<23>								<23>	<23>		<23>						
河芸	599	516	516	173	343				83	78		38	40	5		3	2	4
	<7>								<7>	<7>		<7>						
芸濃	471	398	396	145	251	2	1	1	73	47		47		26	7	8	11	7
	<4>								<4>	<4>		<4>						
美里	291	235	235	29	206				56	56		54	2					4
	<23>								<23>	<23>		<23>						
安濃	626	579	579	69	510				47	37		28	9	10	3	4	3	4
香良洲	149	121	121	65	56				28	28		22	6					1
	<5>								<5>	<5>		<5>						
一志	477	407	407	385	22				70	60		35	25	10		9	1	6
	<23>								<23>	<23>		<23>						
白山	984	799	655	652	3	144	15	129	185	185		167	18					8
	<24>								<24>	<24>		<24>						
美杉	516	337	337	149	188				179	179		145	34					7
	<10>								<10>	<10>		<10>						

基準 ⇒ 消防水利基準 < >内は耐震性防火水槽(内数) プールは総合計に含まれていません。

予 防

# 予 防 広 報

## 予防活動実施回数

平成19年中

署別		合 計	中消防署	北消防署	久居消防署	白山消防署
対象別						
<b>合 計 実施回数</b>		<b>1,177</b>	<b>572</b>	<b>311</b>	<b>231</b>	<b>63</b>
<b>(対象者)</b>		<b>72,423</b>	<b>39,280</b>	<b>15,639</b>	<b>14,338</b>	<b>3,166</b>
防火・ 応急 処置等 の 指 導 等	キ ャ ン ペ ー ン 等	8	7	0	1	0
		<b>2,500</b>	2,200	0	300	0
	自 主 防 災 会 ・ 自 治 会	220	99	50	45	26
		<b>15,384</b>	7,700	3,712	2,728	1,244
	小 学 校 ・ 幼 稚 園 ・ 保 育 園	281	118	100	53	10
		<b>21,083</b>	12,784	4,544	3,153	602
事 業 所	414	245	100	59	10	
	<b>20,549</b>	11,715	5,197	3,058	579	
そ の 他	190	86	50	40	14	
	<b>9,862</b>	4,144	1,608	3,469	641	
施 設 見 学	64	17	11	33	3	
	<b>3,045</b>	737	578	1,630	100	

## 広報車による広報回数

平成19年中

月 別	合 計	1	2	3	4	5	6	7	8	9	10	11	12
<b>合 計</b>	<b>2,521</b>	<b>235</b>	<b>330</b>	<b>382</b>	<b>194</b>	<b>99</b>	<b>49</b>	<b>50</b>	<b>69</b>	<b>110</b>	<b>177</b>	<b>402</b>	<b>424</b>
予 防 広 報	<b>2,148</b>	197	291	329	154	71	37	32	43	99	150	369	376
火 災 現 場	<b>262</b>	20	21	38	29	23	8	17	25	9	18	24	30
そ の 他	<b>111</b>	18	18	15	11	5	4	1	1	2	9	9	18

# 消 防 関 係 団 体

## 消防関係団体結成状況

平成20年4月1日現在

団 体 名	発 足 年 月 日	会 員 数	主 な 行 事
津 市 防 火 協 会	平成18年1月1日	484	防火意識の普及高揚 防火対象物・危険物施設等の安全管理 自衛消防組織等の育成及び防火研修 防火の研修 消防機関の活動に対する協力支援
津市婦人防火推進委員会	平成18年1月1日	70	初期消火活動及び救急活動の普及啓 もう
津市幼年消防隊連合会	平成18年1月1日	97	火災予防思想の普及啓もう 防火ぬりえの配布
津市幼年婦人防火クラブ	平成18年1月1日	幼年消防クラブ8 婦人防火クラブ4	防火思想普及のため、防火のつどいを 開催

# 防火対象物と防火管理

防火対象物数と防火管理者選任対象物数

平成20年4月1日現在

用途別		防火対象物	防火管理者を必要とする防火対象物数
合 計		7,730	2,556
1	イ	劇場・映画館・演芸場又は観覧場	12
	ロ	公会堂又は集会場	371
2	イ	キャバレー・カフェー・ナイトクラブその他これらに類するもの	11
	ロ	遊技場又はダンスホール	36
	ハ	性風俗関連特殊営業を営む店舗その他これに類するもの	1
3	イ	待合・料理店その他これらに類するもの	15
	ロ	飲食店	302
4		百貨店・マーケットその他の物品販売業を営む店舗又は展示場	427
5	イ	旅館・ホテル・宿泊所その他これらに類するもの	88
	ロ	寄宿舎・下宿又は共同住宅	2008
6	イ	病院・診療所又は助産所	185
	ロ	老人福祉施設・有料老人ホーム・介護老人保健施設・救護施設・更生施設・児童福祉施設・身体障害者更生援護施設・知的障害者援護施設又は精神障害者社会復帰施設	192
	ハ	幼稚園・盲学校・聾学校又は養護学校	74
7		小学校・中学校・高等学校・中等教育学校・高等専門学校・大学・専修学校・各種学校その他これらに類するもの	164
8		図書館・博物館・美術館その他これらに類するもの	10
9	イ	公衆浴場のうち、蒸気浴場・熱気浴場その他これらに類するもの	2
	ロ	イに掲げる公衆浴場以外の公衆浴場	11
10		車両の停車場又は船舶若しくは航空機の発着場	7
11		神社・寺院・教会その他これらに類するもの	156
12	イ	工場又は作業場	912
	ロ	映画スタジオ又はテレビスタジオ	0
13	イ	自動車車庫又は駐車場	34
	ロ	飛行機又は回転翼航空機の格納庫	3
14		倉庫	558
15		前各号に該当しない事業場	859
16	イ	複合用途防火対象物のうち、その一部が(1)項から(4)項まで、(5)項イ、(6)項又は(9)項イに掲げる防火対象物の用途に供されているもの	945
	ロ	イに掲げる複合用途防火対象物以外の複合用途防火対象物	334
17		文化財建築物等	5
18		アーケード(50メートル以上)	8

中高層防火対象物用途別棟数

平成20年4月1日現在

用途別		階数別	合計	1	2	3	4	5	6	7	8	9	10	11	12	13	14	15	16	17	18
				階	階	階	階	階	階	階	階	階	階	階	階	階	階	階	階	階	階
合計			456	2	2			219	100	39	35	24	14	9	1	4	4	2			1
1	イ	劇場・映画館・演芸場又は観覧場	1					1													
	ロ	公会堂又は集会場																			
2	イ	キャバレー・カフェー・ナイトクラブその他これらに類するもの																			
	ロ	遊技場又はダンスホール	1					1													
	ハ	性風俗関連特殊営業を営む店舗その他これに類するもの																			
3	イ	待合・料理店その他これらに類するもの																			
	ロ	飲食店	2					2													
4		百貨店・マーケットその他の物品販売業を営む店舗又は展示場	4					2	1	1											
5	イ	旅館・ホテル・宿泊所その他これらに類するもの	27					9	9		2	4	1	1	1						
	ロ	寄宿舎・下宿又は共同住宅	179					84	30	14	19	8	9	7		3	4	1			
6	イ	病院・診療所又は助産所	14					5	6	1	1		1								
	ロ	老人福祉施設・有料老人ホーム・介護老人保健施設・救護施設・更生施設・児童福祉施設・身体障害者更生援護施設・知的障害者援護施設又は精神障害者社会復帰施設	5					2	2	1											
	ハ	幼稚園・盲学校・聾学校又は養護学校																			
7		小学校・中学校・高等学校・中等教育学校・高等専門学校・大学・専修学校・各種学校その他これらに類するもの	25					14	6	1	2	2									
8		図書館・博物館・美術館その他これらに類するもの																			
9	イ	公衆浴場のうち、蒸気浴場・熱気浴場その他これらに類するもの																			
	ロ	イに掲げる公衆浴場以外の公衆浴場																			
10		車両の停車場又は船舶若しくは航空機の発着場																			
11		神社・寺院・教会その他これらに類するもの	1						1												
12	イ	工場又は作業場	5					4		1											
	ロ	映画スタジオ又はテレビスタジオ																			
13	イ	自動車車庫又は駐車場	7	2	1			2	1		1										
	ロ	飛行機又は回転翼航空機の格納庫																			
14		倉庫	1		1																
15		前各号に該当しない事業場	81					34	21	12	7	5	1	1							
16	イ	複合用途防火対象物のうち、その一部が(1)項から(4)項まで、(5)項イ、(6)項又は(9)項イに掲げる防火対象物の用途に供されているもの	83					44	21	6	2	5	2			1		1			1
	ロ	イに掲げる複合用途防火対象物以外の複合用途防火対象物	19					14	2	2	1										
一般住宅			1					1													

※ 1・2階については、31mを超える高層建築物(立体駐車場等)

用途別建築同意件数(工事別)

平成19年度中

用途別		工事別									
		新築	増築	改築	移転	修繕	模様替	用途変更	その他	計	
1	イ	劇場・映画館・演芸場又は観覧場									
	ロ	公会堂又は集会場	5	1							6
2	イ	キャバレー・カフェー・ナイトクラブその他これらに類するもの									0
	ロ	遊技場又はダンスホール	1								1
	ハ	性風俗関連特殊営業を営む店舗その他これに類するもの									0
3	イ	待合・料理店その他これらに類するもの						1			1
	ロ	飲食店	11	1							12
4		百貨店・マーケットその他の物品販売業を営む店舗又は展示場	34					1			35
5	イ	旅館・ホテル・宿泊所その他これらに類するもの	1	1							2
	ロ	寄宿舎・下宿又は共同住宅	93								93
6	イ	病院・診療所又は助産所	3	1							4
	ロ	老人福祉施設・有料老人ホーム・介護老人保健施設・救護施設・更生施設・児童福祉施設・身体障害者更生援護施設・知的障害者援護施設又は精神障害者社会復帰施設	15	3				2			20
	ハ	幼稚園・盲学校・聾学校又は養護学校	2								2
7		小学校・中学校・高等学校・中等教育学校・高等専門学校・大学・専修学校・各種学校その他これらに類するもの	6	5							11
8		図書館・博物館・美術館その他これらに類するもの									0
9	イ	公衆浴場のうち、蒸気浴場・熱気浴場その他これらに類するもの									0
	ロ	イに掲げる公衆浴場以外の公衆浴場									0
10		車両の停車場又は船舶若しくは航空機の発着場									0
11		神社・寺院・教会その他これらに類するもの	7	3	1						11
12	イ	工場又は作業場	24	8							32
	ロ	映画スタジオ又はテレビスタジオ									0
13	イ	自動車車庫又は駐車場	9								9
	ロ	飛行機又は回転翼航空機の格納庫									0
14		倉庫	51								51
15		前各号に該当しない事業場	51	8							59
16	イ	複合用途防火対象物のうち、その一部が(1)項から(4)項まで、(5)項イ、(6)項又は(9)項イに掲げる防火対象物の用途に供されているもの	9	1							10
	ロ	イに掲げる複合用途防火対象物以外の複合用途防火対象物	6								6
住宅・長屋・その他			132								132
合計			460	32	1	0	0	0	4	0	497

### 消防用設備等の設置状況

消防用設備等	年度 平成19年度
屋内消火栓設備	24
スプリンクラー	23
泡消火設備	
不活性ガス消火設備	1
粉末消火設備	1
屋外消火栓設備	3
自動火災報知設備	145
放送設備	32
避難器具	30
消防用水	1
連結送水管	9
非常コンセント設備	1
火災通報装置	20

### 防火管理講習会受講者数(平成元年～)

年度別

年	H元	2	3	4	5	6	7	8	9	10
人数	211 (11)	269 (14)	167 (13)	307 (6)	312 (36)	403 (19)	190 (10)	294 (7)	180 (7)	309 (13)
年	11	12	13	14	15	16	17	18	19	合計
人数	282 (9)	282 (27)	256 (4)	416 (6)	365 (13)	523 (67)	433 (12)	456 (23)	514 (37)	6,169 (334)
	再講習							82	70	152

( )内は乙種防火管理者数で内数

## 予 防 事 務 処 理

### 各種届出事務処理件数

平成19年度中

種 別	件 数	種 別	件 数		
消 防 法 関 係	防火管理者選解任届出	397	条 例 関 係	ネオン菅灯設備設置届出	1
	消防計画作成届出	479		水素ガスを充てんする気球の設置届出	0
	消防用設備等点検結果報告	1,541		火災とまぎらわしい煙等の届出	115
	消防用設備等着工届出	370		煙火打上げ・仕掛け届出	53
	消防用設備等設置届出	286		催物開催届出	5
	圧縮アセチレンガス等貯蔵取扱いの届出	111		水道断・減水届出	0
条 例 関 係	防火対象物使用開始届出	154		道路工事届出	465
	喫煙・裸火・危険物品持込み承認申請	90		指定洞道等届出	2
	炉・かまど・ボイラー等設置届出	36		少量危険物等届出	60
	発電・変電・蓄電池設備設置届出	55			



# 危険物

## 危険物施設数 平成20年4月1日現在

区 分	施設数
製 造 所	4
屋 内 貯 蔵 所	149
屋外タンク貯蔵所	141
屋内タンク貯蔵所	32
地下タンク貯蔵所	248
簡易タンク貯蔵所	2
移動タンク貯蔵所	139
屋 外 貯 蔵 所	15
給 油 取 扱 所	190
販 売 取 扱 所	4
一 般 取 扱 所	139
合 計	1,063

※完成検査済証交付施設数

## 危険物施設等の事務取扱状況

平成19年度中

区 分	合計	製造所	貯蔵所	取扱所
設 置 許 可	16	0	8	8
変 更 許 可	54	1	24	29
設置完成検査	18	0	11	7
変更完成検査	47	2	17	28
仮 使 用 承 認	30	1	6	23
廃 止 届	63	1	45	17

区 分	件数
仮貯蔵・仮取扱い承認	3
予 防 規 程 認 可	27
タンク水張水圧検査	0

※移動タンク貯蔵所の転入は、設置許可に含む。

火

災

# 火 災 統 計

## 火災概況

▲印は減を示す

区 分		平成19年	平成18年	増	減
出火件数	合 計	162	154		8
	建 物 火 災	76	82		▲ 6
	林 野 火 災	20	14		6
	車 両 火 災	15	24		▲ 9
	船 舶 火 災	0	0		0
	その他の火災	51	34		17
損 害 額(千円)		174,087	277,057		▲ 102,970
焼損棟数	合 計	98	117		▲ 19
	全 焼	17	34		▲ 17
	半 焼	7	8		▲ 1
	部 分 焼	29	37		▲ 8
	ぼ や	45	38		7
焼損面積	建物床面積(m <sup>2</sup> )	2,572	3,152		▲ 580
	建物表面積(m <sup>2</sup> )	346	778		▲ 432
	林 野(a)	61	29		32
死傷者	死 者	5	4		1
	負 傷 者	24	19		5
り災	世 帯	57	60		▲ 3
	人 員	141	153		▲ 12

※ その他の火災の( )内の数字は爆発を再掲

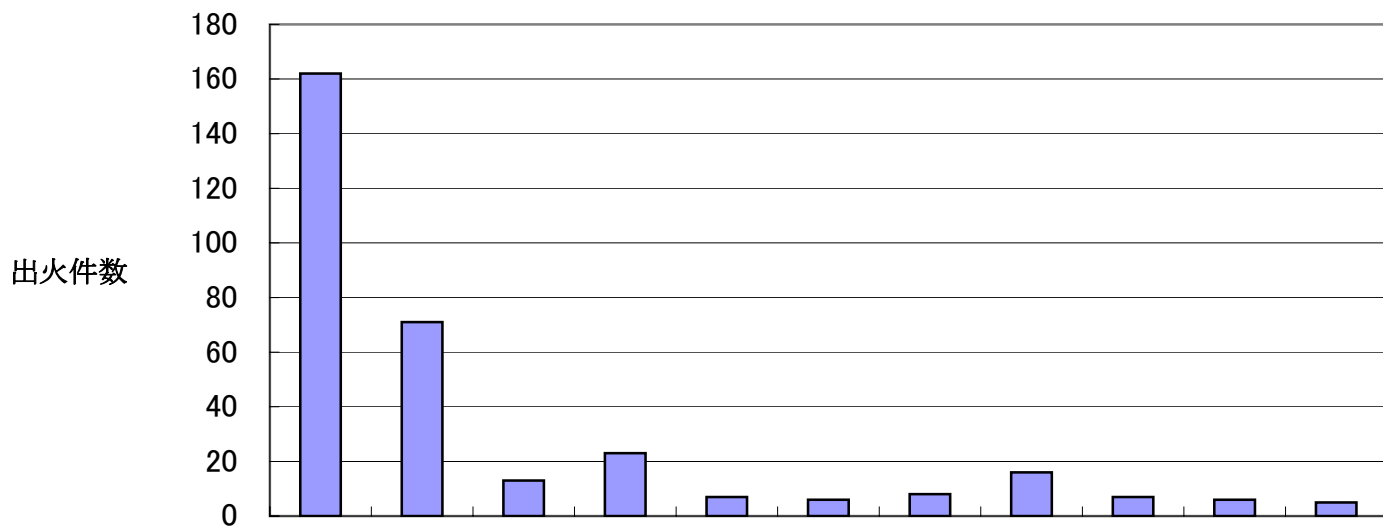
## 平成19年中の主な火災

損害額500万円以上、または死傷者の発生した火災

出火日時		出火場所	火災種別	焼損床面積(m <sup>2</sup> )	損害額(千円)	死 者	傷 者
1月13日	14:50	津市芸濃町中縄524-28	建 物	84	6,839	1	0
1月16日	21:50	津市河芸町中別保1585-10	建 物	0	6	0	1
2月3日	18:50	津市美杉町下多気286	建 物	114	1,759	1	0
2月5日	5:10	津市一身田平野767-35	建 物	0	10	0	1
2月5日	12:15	津市栗真町屋町1170-1	そ の 他	-	0	0	1
3月1日	11:00	津市美里町桂畑415-1	建 物	0	0	0	1
3月12日	7:40	津市芸濃町北神山安西橋北詰国道42交差点	車 両	-	800	0	1
3月23日	13:23	津市芸濃町雲林院727	建 物	57	1,711	0	1
3月23日	15:00	津市桜橋1丁目325	そ の 他	-	0	0	1
3月31日	7:50	津市雲出長常町1310	そ の 他	-	0	0	1
4月8日	19:25	津市本町29-24	建 物	0	8	0	1
5月1日	19:00	津市久居二ノ町1672-2	建 物	16	114	0	1
5月11日	19:05	津市押加部町16-52	建 物	214	27,193	2	1
5月18日	2:25	津市半田3251-45	建 物	98	11,454	0	2
5月29日	15:07	津市大門33-17	建 物	1	41	0	1
7月13日	5:20	津市久居新町2138-1県営住宅	建 物	124	8,805	0	1
7月29日	12:50	津市上浜町6丁目16-7	建 物	0	0	0	1
9月23日	14:02	津市美杉町老々野	そ の 他	-	0	0	1
9月25日	0:00	津市芸濃町椋本925	建 物	0	0	0	1
10月5日	6:10	津市乙部20-12	建 物	220	16,587	1	1
10月19日	2:20	津市高茶屋7丁目1-1	建 物	0	5,988	0	0
10月30日	15:40	津市河芸町東千里955	建 物	416	26,331	0	0
11月13日	12:40	津市緑が丘1丁目21-4	建 物	137	17,658	0	0
11月29日	16:55	津市江戸橋2丁目174	建 物	0	6,963	0	4
12月22日	13:55	津市高茶屋6丁目1-4	建 物	3	368	0	1

# 地域別火災状況

平成19年中



区分 \ 地域別		合計	津地域	河芸地域	芸濃地域	美里地域	安濃地域	香良洲地域	久居地域	一志地域	白山地域	美杉地域
出火件数		162	71	13	23	7	6	8	16	7	6	5
損害額(千円)		174,087	106,819	28,045	17,275	990	48	3,020	10,889	2,579	2,663	1,759
火災種別件数	建物	76	41	4	7	5	1	3	6	5	3	1
	林野	20	3	5	8	0	3	0	0	0	0	1
	車両	15	5	0	2	0	0	0	6	1	0	1
	船舶	0	0	0	0	0	0	0	0	0	0	0
	その他	51	22	4	6	2	2	5	4	1	3	2
焼損棟数	全焼	17	8	1	2	1	0	2	0	1	0	2
	半焼	7	3	0	3	0	0	1	0	0	0	0
	部分焼	29	18	1	1	0	1	0	4	2	2	0
	ぼや	45	29	2	2	4	0	1	2	2	1	2
建物焼損床面積(m <sup>2</sup> )		2,572	1,022	481	552	15	0	194	140	32	22	114
建物焼損表面積(m <sup>2</sup> )		346	213	0	0	1	30	60	18	0	7	17
林野焼損面積(a)		61	13	36	9	0	1	0	0	0	0	2
死者		5	3	0	1	0	0	0	0	0	0	1
負傷者		24	16	1	3	1	0	0	2	0	0	1
り災世帯		57	36	2	6	3	0	2	2	2	3	1
り災人員		141	91	7	14	11	0	2	9	3	3	1

## 月別火災状況

平成19年中

月別 区分		合計	1	2	3	4	5	6	7	8	9	10	11	12
		出火件数	162	13	26	36	13	9	4	6	12	12	9	13
損害額(千円)	174,087	7,675	12,738	3,783	3,382	42,381	50	8,916	4,795	816	49,207	29,581	10,763	
火災種別件数	建物	76	4	11	10	7	6	0	4	6	6	5	10	7
	林野	20	2	5	11	0	1	0	0	0	0	1	0	0
	車両	15	2	2	3	1	0	1	1	1	0	2	1	1
	船舶	0	0	0	0	0	0	0	0	0	0	0	0	0
	その他	51	5	8	12	5	2	3	1	5	6	1	2	1
建物焼損床面積(m <sup>2</sup> )	2,572	84	264	77	362	377	0	124	32	109	646	300	197	
林野焼損面積(a)	61	1	33	22	0	2	0	0	0	0	3	0	0	
死者	5	1	1	0	0	2	0	0	0	0	1	0	0	
負傷者	24	1	2	5	1	5	0	2	0	2	1	4	1	

## 署所別火災件数

平成19年中

署所別 区分		合計	中消防署					北消防署			久居消防署			白山消防署		
			中署	西分署	南分署	美里分遣所	安濃分遣所	香良洲分遣所	北署	河芸分署	芸濃分署	久居署	一志分署	榊原分遣所	白山署	美杉分署
出火件数	162	18	14	24	7	6	8	15	13	23	13	7	3	6	5	
損害額(千円)	174,087	31,957	56,431	11,048	990	48	3,020	7,383	28,045	17,275	9,348	2,579	1,541	2,663	1,759	
火災種別件数	建物	76	13	9	13	5	1	3	6	4	7	5	5	1	3	1
	林野	20	0	1	0	0	3	0	2	5	8	0	0	0	0	1
	車両	15	1	1	1	0	0	0	2	0	2	4	1	2	0	1
	船舶	0	0	0	0	0	0	0	0	0	0	0	0	0	0	0
	その他	51	4	3	10	2	2	5	5	4	6	4	1	0	3	2
建物焼損床面積(m <sup>2</sup> )	2,572	319	590	35	15	0	194	78	481	552	140	32	0	22	114	
林野焼損面積(a)	61	0	0	0	0	1	0	13	36	9	0	0	0	0	2	
死者	5	1	2	0	0	0	0	0	0	1	0	0	0	0	1	
負傷者	24	7	1	2	1	0	0	6	1	3	2	0	0	0	1	

# 出火原因

平成19年中

出火原因別	火災種別 合 計	火 災 種 別				
		建物火災	林野火災	車両火災	船舶火災	その他の火災
<b>合 計</b>	<b>162</b>	<b>76</b>	<b>20</b>	<b>15</b>	<b>0</b>	<b>51</b>
たばこ	15	6	1	0	0	8
こんろ	14	14	0	0	0	0
かまど	0	0	0	0	0	0
風呂かまど	0	0	0	0	0	0
炉	0	0	0	0	0	0
焼却炉	3	1	1	0	0	1
ストーブ	7	6	0	0	0	1
こたつ	0	0	0	0	0	0
ボイラー	0	0	0	0	0	0
煙突・煙道	0	0	0	0	0	0
排気管	1	0	0	1	0	0
電気機器	5	4	0	1	0	0
電気装置	0	0	0	0	0	0
電灯・電話等の配線	3	2	0	0	0	1
内燃機関	0	0	0	0	0	0
配線器具	4	3	0	0	0	1
火あそび	10	6	0	0	0	4
マッチ・ライター	1	1	0	0	0	0
たき火	18	2	5	0	0	11
溶接機・溶断機	1	1	0	0	0	0
灯 火	0	0	0	0	0	0
衝突の火花	0	0	0	0	0	0
取 灰	0	0	0	0	0	0
火 入 れ	8	0	1	0	0	7
放 火	4	3	0	0	0	1
放火の疑い	25	3	11	3	0	8
そ の 他	25	14	0	7	0	4
不明・調査中	18	10	1	3	0	4

## 建物火災の用途別火災状況

▲印は減を示す

用 途	平成19年 火災件数	平成18年 火災件数	増 減	平成19年 焼損床面積(m <sup>2</sup> )	平成19年 損害額(千円)
<b>合 計</b>	<b>76</b>	<b>82</b>	<b>▲ 6</b>	<b>2,572</b>	<b>174,087</b>
一 般 住 宅	35	41	▲ 6	1,306	104,831
共 同 住 宅	9	2	7	191	15,325
併 用 住 宅	0	0	0	0	0
寄 宿 舎	0	0	0	0	0
倉庫・納屋・物置	9	13	▲ 4	103	6,941
工場・作業場	5	5	0	416	26,932
店舗・飲食店	3	6	▲ 3	17	3,631
複 合 用 途	3	2	1	1	57
学 校	3	0	3	0	6,963
事 務 所	0	0	0	0	0
寺 院	0	3	▲ 3	0	0
集 会 所	1	1	0	0	5
車 庫	0	0	0	0	0
空 家	0	2	▲ 2	0	0
そ の 他	8	7	1	538	9,402

## 過去10年間の火災統計(地域別)

年	合 計			津地域		河芸地域		芸濃地域		美里地域		安濃地域		香良洲地域	
	件数	死者	損害額(千円)	件数	死者	件数	死者	件数	死者	件数	死者	件数	死者	件数	死者
10	136	1	189,069	67	0	11	0	1	0	2	0	6	0	2	0
11	158	9	321,538	69	4	8	1	9	0	3	1	17	0	0	0
12	171	4	370,975	85	2	8	0	10	1	4	0	18	0	1	0
13	187	2	355,383	89	1	7	0	7	0	2	0	8	0	4	0
14	190	1	317,732	77	0	9	0	15	0	5	0	12	0	2	0
15	157	4	239,452	76	3	12	0	6	0	0	0	6	0	1	0
16	157	5	322,698	71	3	12	0	13	0	3	0	12	0	1	0
17	146	3	257,771	70	1	11	0	4	0	3	1	12	0	2	0
18	154	4	277,057	60	0	5	0	17	0	4	0	11	0	7	2
19	162	5	174,087	71	3	13	0	23	1	7	0	6	0	8	0

久居地域		一志地域		白山地域		美杉地域		年
件数	死者	件数	死者	件数	死者	件数	死者	
22	0	8	0	13	0	4	1	10
24	3	11	0	12	0	5	0	11
28	1	4	0	9	0	4	0	12
37	0	12	0	15	0	6	1	13
36	0	11	0	17	1	6	0	14
30	0	10	0	9	0	7	1	15
23	0	8	2	9	0	5	0	16
30	1	1	0	7	0	6	0	17
27	0	8	2	10	0	5	0	18
16	0	7	0	6	0	5	1	19

## 過去10年間の火災状況

年 別	H10	H11	H12	H13	H14	H15	H16	H17	H18	H19	
出火件数	136	158	171	187	190	157	157	146	154	162	
出火率	4.5	5.2	5.7	6.2	6.3	5.2	5.2	4.8	5.3	5.6	
損害額(千円)	189,069	321,538	370,975	355,383	317,732	239,452	322,698	257,771	277,057	174,087	
建物火災件数	76	75	65	70	84	78	74	72	82	76	
内、住宅火災件数	44	39	35	38	40	49	40	49	43	44	
建物焼損床面積(m <sup>2</sup> )	3,750	3,435	3,216	2,186	2,988	2,481	4,051	2,926	3,152	2,572	
内、住宅焼損床面積(m <sup>2</sup> )	554	1,798	1,512	899	1,373	2,007	1,931	2,170	1,971	1,497	
死者	1	9	4	2	1	4	5	3	4	5	
負傷者	11	17	16	12	21	21	21	23	19	24	
主な出火原因	たばこ	13	9	11	26	15	13	5	14	6	15
	たき火	16	21	19	15	17	16	20	14	12	18
	火あそび	4	5	2	5	6	6	6	5	2	10
	こんろ	21	15	9	15	12	14	14	12	12	14
	風呂かまど	1	0	0	2	0	3	1	0	1	0
	ストーブ	4	5	3	1	3	3	5	5	2	7
	マッチ・ライター	1	1	1	0	6	2	3	1	0	1
	煙突・煙道	2	1	0	0	0	3	0	0	1	0
	電気機器・配線	10	7	5	8	9	5	7	3	4	9
	放火	4	21	17	30	33	13	7	6	6	4
放火の疑い	16	17	36	33	29	24	28	25	43	25	

出火率とは、人口1万人当たりの出火件数

火災・非火災等の月別出動状況

平成19年中

月 別	合計	1月	2月	3月	4月	5月	6月	7月	8月	9月	10月	11月	12月	
火災の出動区分	合計	164	15	28	35	13	10	4	6	11	12	10	14	6
	第1出動	158	15	28	34	13	9	4	6	11	12	8	12	6
	第2出動	4	0	0	0	0	1	0	0	0	0	2	1	0
	第3出動	0	0	0	0	0	0	0	0	0	0	0	0	0
	調査出動	2	0	0	1	0	0	0	0	0	0	0	1	0
	延出動車両	902	69	164	176	66	68	21	32	70	58	67	84	27
	延出動人員	2,946	196	529	567	199	239	50	111	227	203	254	284	87
火災以外の出動区分	合計	138	10	8	13	17	11	9	9	10	19	11	9	12
	非火災	52	2	3	5	6	4	2	4	5	8	6	2	5
	警戒	43	4	2	3	9	4	4	1	3	3	1	6	3
	誤認誤報	41	4	2	5	2	2	3	4	2	8	4	1	4
	悪戯・虚報	2	0	1	0	0	1	0	0	0	0	0	0	0
	延出動車両	468	31	28	42	40	41	25	19	23	70	49	37	63
	延出動人員	1,167	68	74	105	112	102	63	46	62	181	117	82	155

【備考】 調査出動 … 事後聞知火災の調査に出動したもの

非火災 … 火災の通報を受けて出動したが、たき火の放置、モーターの過熱等で火災の危険性のないもの  
または火災として取り扱わないもの

警戒 … ガス漏れ、ガソリンの流出事故等に、火災の警戒のため出動したもの

誤認誤報 … 火災、煙等の通報を受けて出動したが、誤認によるもので火災とはまったく関係のないもの

悪戯・虚報 … 火災の通報を受けて出動したが、その通報が悪戯または虚偽であったもの



# 救急・救助

# 救 急 統 計

## 救 急 概 況

区 分	平成19年	平成18年	増減
出 動 件 数	11,392	11,090	302
搬 送 件 数	10,655	10,370	285
不 搬 送 件 数	737	720	17
搬 送 人 員	10,961	10,702	259

## 事故種別出動件数

平成19年中

事 故 種 別	出 動 件 数	搬 送 件 数	不 搬 送 件 数	搬 送 人 員	
<b>合 計</b>	<b>11,392</b>	<b>10,655</b>	<b>737</b>	<b>10,961</b>	
火 災	23	16	7	16	
自 然 災 害					
水 難	10	3	7	3	
交 通	1,428	1,337	91	1,611	
労 働 災 害	120	118	2	118	
運 動 競 技	69	69		72	
一 般 負 傷	1,583	1,496	87	1,504	
加 害	77	63	14	68	
自 損 行 為	151	121	30	121	
急 病	7,004	6,568	436	6,581	
そ の 他	転院搬送	859	855	4	855
	医師搬送	1	1		
	資機材等輸送				
	その他	67	8	59	12

## 地域別救急出動件数

▲は減を示す

合計	平成19年	平成18年	比 較
地域別	11,392	11,090	302
津地域	6,513	6,469	44
河芸地域	594	543	51
芸濃地域	389	340	49
美里地域	186	160	26
安濃地域	363	391	▲ 28
香良洲地域	195	164	31
久居地域	1,701	1,602	99
一志地域	458	478	▲ 20
白山地域	633	592	41
美杉地域	355	346	9
管轄外	5	5	0

月別救急出動件数

平成19年中

月別 事故種別	合計	1	2	3	4	5	6	7	8	9	10	11	12
		<b>合計</b>	<b>11,392</b>	<b>937</b>	<b>809</b>	<b>989</b>	<b>945</b>	<b>884</b>	<b>862</b>	<b>975</b>	<b>1,083</b>	<b>942</b>	<b>917</b>
火災	23	2	3	3	2	5		2		2	2	1	1
自然災害													
水難	10		2		1	1	2	2		1	1		
交通	1,428	103	102	105	134	125	114	126	128	123	117	145	106
労働災害	120	13	11	8	9	9	5	12	13	11	10	9	10
運動競技	69	5	4	7	5	5	9	6	4	9	8	6	1
一般負傷	1,583	121	111	138	120	138	115	128	132	140	137	139	164
加害	77	8	3	6	1	5	4	7	10	3	9	13	8
自損行為	151	11	8	15	11	6	17	11	17	11	9	12	23
急病	7,004	612	509	612	585	519	530	602	692	568	527	590	658
その他	927	62	56	95	77	71	66	79	87	74	97	82	81

署所別救急出動件数

平成19年中

署所別 事故種別	合計	中消防署					北消防署			久居消防署		白山消防署	
		中署	西分署	南分署	美里分遣所	安濃分遣所	北署	河芸分署	芸濃分署	久居署	一志分署	白山署	美杉分署
<b>合計</b>	<b>11,392</b>	<b>2,187</b>	<b>1,399</b>	<b>1,461</b>	<b>435</b>	<b>451</b>	<b>1,270</b>	<b>626</b>	<b>533</b>	<b>1,428</b>	<b>646</b>	<b>659</b>	<b>297</b>
火災	23	3	1	5	1	1	4	2	1	3	1		1
自然災害													
水難	10	3	2		1	1	1	1		1			
交通	1,428	277	168	207	40	68	177	99	65	180	77	49	21
労働災害	120	9	13	19	4	10	12	5	13	16	6	9	4
運動競技	69	9	8	8	4	6	12	4	4	9	2	1	2
一般負傷	1,583	306	217	198	71	57	162	78	59	189	88	107	51
加害	77	21	14	11	2		10	5	3	8		3	
自損行為	151	32	15	23	4	6	19	4	10	20	6	7	5
急病	7,004	1,297	824	925	245	289	746	387	361	893	418	412	207
その他	927	230	137	65	63	13	127	41	17	109	48	71	6

傷病程度別・年齢別搬送人員

平成19年中

傷病程度別 年齢区分別 事故種別	傷 病 程 度 別					合 計	年 齢 区 分 別				
	死 〔初診時死亡〕	重 〔入院加療3週間以上〕	中 〔入院加療3週間未満〕	軽 〔入院加療必要なし〕	その他 〔医師の診断がない等〕		〔生後28日未満〕 新生児	〔満7才未満〕 乳幼児	〔満18才未満〕 少年	〔満65才未満〕 成人	〔満65才以上〕 老人
合 計	247	1,435	3,319	5,952	8	10,961	24	518	488	4,706	5,225
火 災		6	4	6		16				11	5
自然災害											
水 難	2	1				3				2	1
交 通	13	88	317	1,191	2	1,611		54	182	1,049	326
労働災害	2	20	39	57		118			1	101	16
運動競技		2	14	56		72		1	32	35	4
一般負傷	14	187	348	955		1,504		149	80	429	846
加 害		3	8	57		68		1	2	55	10
自損行為	17	9	45	50		121			11	99	11
急 病	198	728	2,132	3,519	4	6,581	3	292	158	2,591	3,537
そ の 他	1	391	412	61	2	867	21	21	22	334	469

応急処置件数

平成19年中

応急処置別	件 数	応急処置別	件 数
合 計	35,738	被 覆	231
止 血	843	在 宅 療 法 継 続 *	13
固 定	1,495	シヨックパンツによる血圧保持 *	0
人 工 呼 吸	51	除 細 動 ☆	48
心 マ ッ サ ー ジ	8	静 脈 路 確 保 ( 輸 液 ) ☆	58
心 肺 蘇 生	294	そ の 他 の 応 急 処 置	2,556
酸 素 吸 入	3,136	血 圧 測 定 *	10,015
気 道 確 保	408	聴診器による心・呼吸音等の聴取*	972
経鼻エア－ウェイ使用 *	52	血 中 酸 素 飽 和 度 の 測 定 *	10,589
喉頭鏡・鉗子等による異物除去 *	31	心 電 図 *	3,345
ラリングアルマスク等使用 ☆	102	心 電 図 伝 送	4
保 温	1,662	気 管 挿 管 ☆	14

( )内は内数

☆印は救急救命士のみ、\*は救急救命士・救急II課程修了者が行える処置

医療機関等への収容所要時間別搬送人員

平成19年中

時間別 事故種別	合 計	0～9分	10～19分	20～29分	30分以上
合 計	10,961	11	716	3,551	6,683
急 病	6,581	5	384	2,106	4,086
交 通	1,611	2	112	559	938
一 般 負 傷	1,504	3	115	454	932
そ の 他	1,265	1	105	432	727

収容医療機関別搬送人員

平成19年中

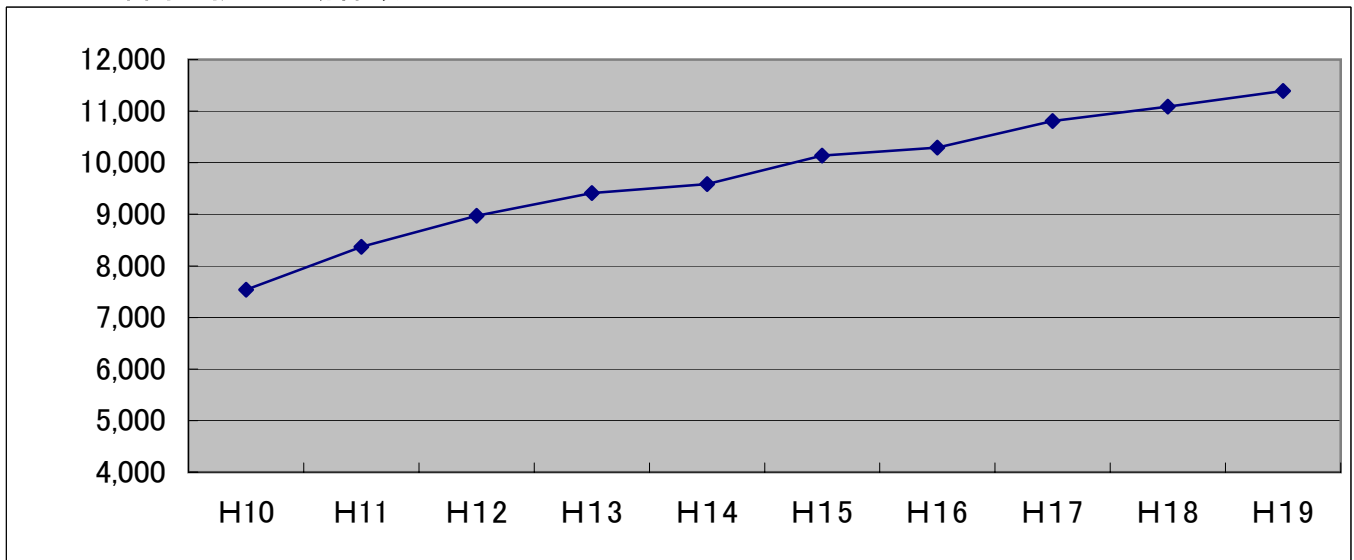
医療機関別 事故種別 管轄別	搬送人員	収 容 医 療 機 関 等								
		救 急 告 示				そ の 他				
		国公立	公 的	私 的		国公立	公 的	私 的		その他 の場所
				病 院	診 療 所			病 院	診 療 所	
合 計	10,961	3,362	268	6,200		386	1	506	237	1
急 病	6,581	2,009	141	3,598		318	1	376	138	
交 通	1,611	325	19	1,200		3		30	34	
一般負傷	1,504	404	23	934		33		54	56	
そ の 他	1,265	624	85	468		32		46	9	1
管 内	10,429	3,281	1	6,112		384		425	225	1
管 外	532	81	267	88		2	1	81	12	0

不搬送理由別救急出動件数

平成19年中

不搬送別 事故種別	合 計	緊急性 なし	傷病者 なし	拒 否	酪 酐	死 亡	現場処置	いたずら 誤報	その他
合 計	737	96	65	333	18	113	25	36	51
火 災	7	1	2			2	1		1
自然災害									
水 難	7		1	3		2			1
交 通	91	8	18	45		3	5	3	9
労働災害	2			1					1
運動競技									
一般負傷	87	17	5	48	1	5	7	1	3
加 害	14	3	1	9					1
自損行為	30	1	3	7		14	1		4
急 病	436	60	27	208	8	86	11	12	24
そ の 他	63	6	8	12	9	1		20	7

## 過去10年間の救急出動件数



年別	H10	H11	H12	H13	H14	H15	H16	H17	H18	H19
<b>合計</b>	<b>7,539</b>	<b>8,367</b>	<b>8,972</b>	<b>9,410</b>	<b>9,583</b>	<b>10,135</b>	<b>10,293</b>	<b>10,810</b>	<b>11,090</b>	<b>11,392</b>
火災	11	13	16	10	17	15	20	23	21	23
自然災害	1						1			
水難	5	4	6	5	6	12	5	15	10	10
交通	1,495	1,613	1,683	1,657	1,530	1,473	1,530	1,429	1,418	1,428
労働災害	155	166	177	188	168	178	162	163	129	120
運動競技	46	45	70	53	73	82	80	66	67	69
一般負傷	963	1,030	1,130	1,227	1,298	1,379	1,418	1,414	1,483	1,583
加害	65	58	60	77	83	78	77	69	91	77
自損行為	97	107	109	127	122	134	127	143	125	151
急病	3,997	4,610	4,896	5,215	5,407	5,801	5,996	6,537	6,827	7,004
その他	704	721	825	851	879	983	877	951	919	927

## 救命講習

### 救命講習等実施状況

平成19年中

講習別	署所別	合計	中 消 防 署					
			中署	西分署	南分署	美里分遣所	香良洲分遣所	安濃分遣所
上級救命講習	(実施回数)	7	1					
	(修了者数)	134	26					
普通救命講習	(実施回数)	256	65	18	14	3	3	12
	(修了者数)	4,912	1,295	152	304	76	96	263

救命講習には再講習を含む

北消防署			久居消防署			白山消防署	
北署	河芸分署	芸濃分署	久居署	一志分署	榊原分遣所	白山署	美杉分署
1			1	2		2	
27			21	39		21	
34	14	16	43	9	4	15	6
591	385	334	781	203	60	267	105

# 救 助 統 計

## 救助概況

平成19年中

区分 事故種別	出動 件数	活動 件数	救助 人員	出動 人員	活動 人員
<b>合 計</b>	<b>120</b>	<b>76</b>	<b>100</b>	<b>740</b>	<b>237</b>
火 災	25	20	9	433	121
建 物					
建 物 以 外					
交 通 事 故	71	37	70	266	103
水 難 事 故	9	6	10	26	7
風水害等自然災害					
機械等による事故					
建物等による事故	11	9	8	9	
ガス及び酸欠事故	1	1	1		
破 裂 事 故					
その他の事故	3	3	2	6	6

## 署所別救助出動件数

平成19年中

区分 事故種別	合 計	中 消 防 署						北消防署		
		中署	西分署	南分署	美里分遣所	香良洲分遣所	安濃分遣所	北署	河芸分署	芸濃分署
<b>合 計</b>	<b>120</b>	<b>27</b>	<b>17</b>	<b>7</b>	<b>3</b>	<b>2</b>	<b>6</b>	<b>17</b>	<b>10</b>	<b>8</b>
火 災	25	6	5			1		3	2	4
建 物										
建 物 以 外										
交 通 事 故	71	8	8	5	2	1	5	13	7	4
水 難 事 故	9	5		1	1		1			
風水害等自然災害										
機械等による事故										
建物等による事故	11	6	4	1						
ガス及び酸欠事故	1	1								
破 裂 事 故										
その他の事故	3	1						1	1	

久居消防署			白山消防署	
久居署	一志分署	榑原分遣所	白山署	美杉分署
<b>9</b>	<b>3</b>	<b>3</b>	<b>4</b>	<b>4</b>
2			1	1
7	3	3	2	3
			1	

過去5年間の救助活動状況

平成19年中

事故種別		H15		H16		H17		H18		H19	
		件数	人員	件数	人員	件数	人員	件数	人員	件数	人員
<b>合 計</b>		<b>126</b>	<b>83</b>	<b>163</b>	<b>165</b>	<b>114</b>	<b>80</b>	<b>128</b>	<b>95</b>	<b>120</b>	<b>100</b>
火 災	建 物	10	5	24	7	21	9	32	6	25	9
	建物以外	1		1	1			1	2		
交 通 事 故		82	61	92	80	61	48	67	64	71	70
水 難 事 故		17	7	3	3	15	10	7	4	9	10
風水害等自然災害				23	59						
機械等による事故		3	3	3	5			2	2		
建物等による事故		5	2	4	3	6	5	7	7	11	8
ガス及び酸欠事故				1						1	1
破 裂 事 故											
そ の 他 の 事 故		8	5	12	7	11	8	12	10	3	2

地域別救助出動件数

▲印は減を示す

地域別	合計	平成 19 年	平成 18 年	比較
		120	128	
津地域	68	71		▲3
河芸地域	10	6		4
芸濃地域	7	8		▲1
美里地域	3	2		1
安濃地域	7	2		5
香良洲地域	2	2		
久居地域	12	22		▲10
一志地域	3	4		▲1
白山地域	4	9		▲5
美杉地域	4	1		3
管轄外		1		▲1



# 通信指令

## 通信指令施設の現況

平成 20年4月1日現在

装置等の名称		指令センター	消防本部	署所	その他	計	
指 令 台		3				<b>3</b>	
指 揮 台		1				<b>1</b>	
表 示 盤	車両運用	3				<b>3</b>	
	病院運用	1				<b>1</b>	
	総合情報	1				<b>1</b>	
無線統制台		2				<b>2</b>	
指令電送装置				14		<b>14</b>	
順次指令装置		1				<b>1</b>	
音声合成装置		1				<b>1</b>	
長時間録音装置		1				<b>1</b>	
気象情報収集装置		1				<b>1</b>	
災害状況等自動案内装置		1				<b>1</b>	
発信地表示装置		1				<b>1</b>	
署所端末装置				14		<b>14</b>	
車両動態管理装置				64		<b>64</b>	
出動表示灯		1				<b>1</b>	
無 線	固 定 局	1		1	1	<b>3</b>	
	基 地 局	2		8	2	<b>12</b>	
	陸上移動局	車載型		2	77		<b>79</b>
		携帯型		12	94		<b>106</b>
	県防災行政	衛星系・地上系	1				<b>1</b>
		携帯系	1				<b>1</b>
	市防災行政	1					<b>1</b>
有 線	内線電話		56	140	1	<b>197</b>	
	自動車・携帯電話		6	39		<b>45</b>	
	衛星系携帯電話			5		<b>5</b>	
	心電図電装用電話				4	<b>4</b>	
	119FAX通報受付装置	2				<b>2</b>	
回 線	119番通報	6				<b>6</b>	
	指 令			13		<b>13</b>	
	デ ー タ			14		<b>14</b>	
	一般加入		11	16		<b>27</b>	
	テレホンサービス	1				<b>1</b>	

※テレホンサービスは、NTT側で50回線接続

## 災害覚知状況

平成19年中

災害別	覚知別	合計	報知専用電話(119)		消防加入電話	駆け付け	消防隊等覚知	その他
			一般・公衆から	携帯から				
合計		<b>11,822</b>	7,977	2,966	263	153	101	362
火災		<b>162</b>	55	65	5	4	0	33
救急		<b>11,392</b>	7,826	2,808	213	146	85	314
救急救助		<b>120</b>	50	51	7	0	10	2
その他		<b>148</b>	46	42	38	3	6	13

他市への転送及び第2報以降は含まない。救急救助は救助のみの件数。

## 119番着信状況

平成19年中

着信別 月別	合計	災害通報					その他					訓練通報	試験通報
		火災	救急	救助 救急救助	警戒・ 調査等	火災等の 問合せ	間違い	いたずら	応答なし	その他			
合計	<b>22,143</b>	314	11,817	98	205	3,153	1,104	772	673	2,494	537	976	
	<b>5,768</b>	143	2,997	50	71	1,201	355	206	239	361	53	92	
1月	<b>1,847</b>	24	970	7	16	300	81	122	43	191	37	56	
	<b>466</b>	12	210	3	5	105	23	65	19	20	3	1	
2月	<b>1,557</b>	37	843	9	17	229	76	66	57	121	37	65	
	<b>346</b>	12	185	4	4	79	21	8	19	12	0	2	
3月	<b>1,940</b>	58	1,034	10	21	308	79	85	80	140	56	69	
	<b>456</b>	37	232	2	8	108	20	14	27	5	2	1	
4月	<b>2,025</b>	24	1,003	7	15	288	127	141	52	273	18	77	
	<b>537</b>	9	289	6	2	127	34	29	21	17	3	0	
5月	<b>1,798</b>	35	910	5	17	260	100	73	61	258	24	55	
	<b>451</b>	15	238	4	9	89	37	14	23	20	1	1	
6月	<b>1,681</b>	6	884	7	11	221	89	50	44	225	67	77	
	<b>413</b>	3	229	4	3	85	31	10	9	34	5	0	
7月	<b>1,780</b>	13	1,001	9	14	265	111	50	49	178	21	69	
	<b>494</b>	3	272	5	4	94	38	12	20	39	0	7	
8月	<b>1,948</b>	14	1,126	13	21	273	81	44	50	223	23	80	
	<b>484</b>	8	276	7	8	94	19	6	27	36	3	0	
9月	<b>1,776</b>	22	976	6	17	250	94	23	53	190	49	96	
	<b>456</b>	8	251	3	6	100	27	4	17	36	3	1	
10月	<b>1,707</b>	36	941	10	15	239	74	27	62	201	43	59	
	<b>462</b>	14	241	6	7	96	28	11	20	34	4	1	
11月	<b>2,075</b>	30	1,032	10	23	258	91	52	45	286	116	132	
	<b>656</b>	16	292	5	8	120	41	14	11	65	25	59	
12月	<b>2,009</b>	15	1,097	5	18	262	101	39	77	208	46	141	
	<b>547</b>	6	282	1	7	104	36	19	26	43	4	19	

上段は全着信数、下段は携帯電話からの着信数。

携帯電話による119番災害受信及び転送状況

平成19年中

消防本部分別		災害別		合計	火災	救急	救急救助	その他の災害
合計				3,261	143	2,997	50	71
津市				3,212	142	2,949	50	71
転送内訳	松阪消防			27		27		
	鈴鹿消防			14		14		
	伊賀消防			1		1		
	名張消防			0				
	亀山消防			5	1	4		
	その他の地域			2		2		

津地域救急医療情報センターの案内状況

平成19年中

区分		月別	合計	1月	2月	3月	4月	5月	6月	7月	8月	9月	10月	11月	12月
合計			12,380	1,213	1,155	1,234	980	1,207	844	903	1,137	867	728	787	1,325
診察科目別案内件数	内科		4,331	411	423	507	340	424	277	300	332	300	228	276	513
	小児科		2,740	285	360	316	187	231	175	184	286	139	130	129	318
	外科		1,689	111	96	117	140	180	144	161	192	167	116	127	138
	整形外科		1,928	183	140	150	191	202	132	147	169	150	137	149	178
	産婦人科		45	3	5	6	6	3	4	5	5	2	3	1	2
	眼科		443	61	29	36	29	42	40	30	49	26	29	27	45
	耳鼻咽喉科		488	72	48	42	17	49	27	37	34	38	39	33	52
	皮膚科		66	8	6	1	2	5	5	7	14	6	5	4	3
	泌尿器科		40	3	6	7	3	4	0	3	4	4	0	1	5
	精神神経科		36	2	3	3	0	8	4	2	3	2	1	3	5
	脳神経外科		134	14	8	17	17	13	19	7	7	7	13	9	3
	循環器科		10	1	0	0	1	1	0	2	2	1	1	1	0
	呼吸器科		3	0	0	0	0	0	0	1	1	0	1	0	0
	歯科		185	27	10	12	10	20	7	8	25	9	13	14	30
その他		242	32	21	20	37	25	9	9	15	15	13	13	33	
時間別数	0時～7時		1,363	95	117	111	97	140	118	107	121	109	98	96	154
	7時～12時		2,541	312	258	190	216	309	101	125	264	171	127	147	321
	12時～19時		4,668	496	450	532	354	415	292	323	431	303	268	309	495
	19時～0時		3,808	310	330	401	313	343	333	348	321	284	235	235	355

注意報・警報・情報等発表状況

平成19年中

種 別		月 別	合計	1月	2月	3月	4月	5月	6月	7月	8月	9月	10月	11月	12月	備 考	
警 報	暴 風 警 報		1							1							
	暴 風 雪 警 報		0														
	大 雨 警 報		12						2	2	6	2					
	大 雪 警 報		0														
	高 潮 警 報		1							1							
	波 浪 警 報		3							1	1	1					
報	洪 水 警 報		12						2	2	6	2					
注 意 報	風 雪 注 意 報		1	1													
	強 風 注 意 報		52	4	7	8	6	8	3	2	1	1	3	2	7		
	大 雨 注 意 報		63			2	1	2	10	12	21	11	3		1		
	大 雪 注 意 報		0														
	高 潮 注 意 報		2							1	1						
	波 浪 注 意 報		54	3	7	8	5	8	3	2	2	3	4	3	6		
	洪 水 注 意 報		63			2	1	2	10	12	21	11	3		1		
	着 雪 注 意 報		0														
	乾 燥 注 意 報		20	1	5	5	6	2							1		
	濃 霧 注 意 報		19	1		2	2	3	2	5			2		2		
	霜 注 意 報		18			14	4										
	な だ れ 注 意 報		0														
	融 雪 注 意 報		0														
	低 温 注 意 報		0														
着 氷 注 意 報		0															
報	雷 注 意 報		76	1	4	5	6	10	7	13	15	10	4		1		
情 報 等	台 風 に 関 す る 情 報		36							18	7	11					
	大 雨 に 関 す る 情 報		52			3			5	7	8	26	3				
	大 雪 に 関 す る 情 報		3		3												
	黄 砂 に 関 す る 情 報		3				1	2									
	火 災 気 象 通 報		64	2	16	22	13	7						2	2		
津 波 予 報	警 報	大 津 波	0														
		津 波	0														
	注 意 報	津 波	0														

注1) 警報・注意報及び火災気象通報は、三重県中部を対象に発表された回数を示す。  
 注2) 同一種類の注意報・警報を継続する場合に発表された注意報・警報は回数に含めない。

気象状況

平成19年中(津地方気象台)

種別	風 速 (m/s)			平均相対湿度 %	気 温 (℃)			降 水 量 (mm)		雪日数
	最大瞬間	風向	平均		最高	最低	平均	月計	日降水量の最大	
1月	32.1	西	3.8	65	13.2	0.1	7.0	31.5	17.0	1
2月	26.2	北北西	4.4	61	16.9	-0.3	8.0	62.0	26.0	1
3月	25.4	北北西	4.5	59	21.4	0.9	9.3	27.5	8.5	1
4月	22.3	北西	3.9	62	25.3	3.2	13.6	34.0	9.5	0
5月	27.7	西北西	4.3	69	30.1	10.2	18.5	125.0	34.0	0
6月	19.0	北西	3.8	77	33.2	16.2	22.7	199.0	65.0	0
7月	27.5	南東	3.8	79	34.5	19.8	25.1	291.0	106.0	0
8月	18.9	東南東	3.7	75	38.1	21.2	28.6	100.5	24.5	0
9月	27.4	西北西	4.1	79	34.5	16.9	25.6	248.5	84.5	0
10月	20.7	東南東	3.2	71	27.6	9.6	19.1	87.5	29.0	0
11月	20.5	西北西	3.3	68	21.3	2.6	12.9	23.0	10.0	0
12月	22.3	西北西	3.7	67	16.8	1.4	8.8	80.5	31.0	0
平均	32.1	西	3.9	69	38.1	-0.3	16.6	1310.0	106.0	3

津地方気象台の所在地……津市島崎町372-2

消 防 団

## 消 防 団 員

### 団員の配置

平成20年4月1日現在

消防団別	階級	定数	実数	階 級						
				団長	副団長	分団長	副分団長	部長	班長	団員
合 計		2,287	2,079	10	29	74	73	156	357	1,380
津		475	455	1	7	23	18	43	76	287
久 居		280	275	1	5	11	11	22	60	165
河 芸		176	176	1	2	6	3	10	21	133
芸 濃		118	118	1	2	5	5	5	20	80
美 里		105	103	1	2	4	4	4	12	76
安 濃		120	112	1	2	4	3	6	11	85
香 良 洲		100	94	1	3	5	5	6	11	63
一 志		218	202	1	2	4	12	15	39	129
白 山		300	264	1	2	5	5	23	46	182
美 杉		395	280	1	2	7	7	22	61	180

団員の年齢

平成20年4月1日現在

消防団別	年齢	合計	18～20	21～25	26～30	31～35	36～40	41～45	46～50	51～55	56以上
	合計		2,079	5	64	198	382	423	405	303	152
津		455	1	12	18	52	59	84	81	62	86
久居		275	2	13	43	69	67	44	19	11	7
河芸		176	0	4	11	30	38	42	28	9	14
芸濃		118	0	2	6	18	11	25	27	18	11
美里		103	0	2	9	21	15	22	14	12	8
安濃		112	0	0	8	12	28	30	22	3	9
香良洲		94	0	7	18	20	19	10	11	7	2
一志		202	0	2	32	53	50	39	15	5	6
白山		264	0	3	14	36	65	60	62	21	3
美杉		280	2	19	39	71	71	49	24	4	1



団員の職業

平成20年4月1日現在

消防団別	職業 合 計	農漁業	自営業	会社員	公務員	その他
合 計	2,079	66	285	1,320	296	112
職業別構成比(%)		3.2%	13.7%	63.5%	14.3%	5.4%
津	455	20	49	358	11	17
久 居	275	8	25	134	68	40
河 芸	176	5	36	126	7	2
芸 濃	118	2	26	64	20	6
美 里	103	1	11	71	18	2
安 濃	112	4	17	54	37	0
香 良 洲	94	2	9	56	25	2
一 志	202	1	32	123	31	15
白 山	264	6	27	175	46	10
美 杉	280	17	53	159	33	18

団員の研修状況

平成19年度中

区 分	科 目	合計	津	久 居	河芸	芸濃	美里	安濃	香良洲	一志	白 山	美杉
派 遣 研 修	消防学校団長科	4	4	0	0				0			0
	消防学校幹部科	9	2	0	0	6			0	1		0
	消防学校指導員科	2	2	0	0				0			0
	消防団員1日教育	10	10	0	0				0			0
	その他の派遣研修	55	35	0	0	4		16	0			0
研 修	新入団員研修	242	37	25	12	31		3	0		126	8
	操 法 訓 練	1,517	261	0	0		67	240	0		655	294
	方 面 隊 研 修	445	439	3	0				0			3
	中勢支会幹部研修	75	23	11	6	2	6	7	6	1	9	4
	女性消防団員研修	56	31	5	0	6			9			5
	その他の研修	629	52	200	58	94	17	8	118			82
訓 練	中勢支会夏期訓練	338	43	46	32	29	23	30	37	36	42	20
	水 防 訓 練	394	105	60	32	30	32	30	31	23	23	28
	消防団夏期訓練	1,440	333	200	122	74	86	90	56	100	164	215
	その他の訓練	3,686	52	400	321	378	137	60	1,158	266	698	216
合 計		8,902	1,429	950	583	654	368	484	1,415	427	1,717	875

団員の表彰

平成19年度中

表 彰 区 分	合計	津	久 居	河芸	芸濃	美里	安濃	香良洲	一志	白 山	美杉	
消防庁長官	永年勤続功労章	3	3	0	0						0	0
日本消防協会会長	特 別 功 労 章	2	2	0	0						0	0
	功 績 章	2	2	0	0						0	0
	精 績 章	5	3	0	1	1					0	0
	勤 続 章	3	3	0	0						0	0
三重県知事	消 防 功 績 章	9	3	3	0	2			1		0	0
	消 防 精 勤 章	20	4	1	3	2	2		1		6	1
三重県消防協会会長	功 績 章	12	3	0	0	1				2	4	2
	精 勤 章	28	2	3	3	4	1			1	6	8
	表 彰 徽 章	115	20	15	13	4	4	8	5	30	9	7
三重県消防協会中勢支会会長	表 彰 徽 章	124	20	19	11	2	4	7	5	32	7	17
その他の表彰	消防団地域活動表彰(消防団表彰)	10	0	0	0	8		1	1			0
合 計		333	65	41	31	24	11	16	13	65	32	35

消防団保有車両台数一覧

平成20年4月1日現在

団 本 部 名	分 団 数	ポンプ車	積 載 車	そ の 他
津市津消防団	18		19	1
津市久居消防団	11		10	2
津市河芸消防団	3	3	1	
津市芸濃消防団	5	2	7	
津市美里消防団	3	1	6	
津市安濃消防団	3	2	8	
津市香良洲消防団	5	1	4	
津市一志消防団	4	2	4	
津市白山消防団	5	5	2	
津市美杉消防団	7	7	27	
合 計		23	88	3
総 合 計				114