

前 金	部 分 払
有	回

平成 2 8 年 度

工務消総 第 3 号

安濃町太田地内耐震性防火水槽（60m³級）設置工事設計書

工事仕様は特記以外は三重県公共工事共通仕様書及び工事監督員の指示による。

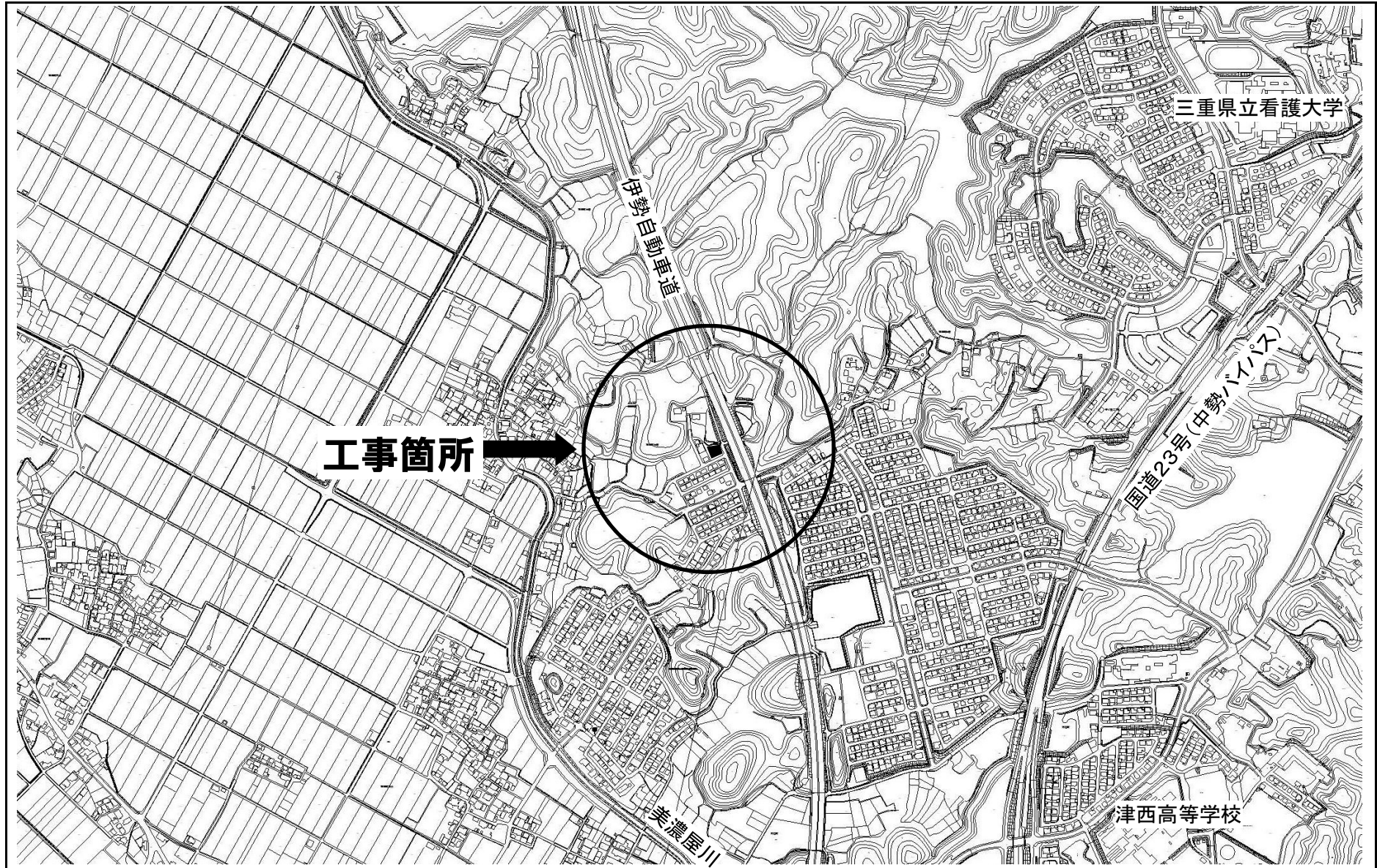
津市水道局

工 務 課

平成 28 年度	工務消総 第 3 号	工 事 設 計 書			
施工場所	津市安濃町太田地内			次長	
				担当参事	
工事名	安濃町太田地内耐震性防火水槽（60m3級）設置工事			課長	
				検算者	
設計額	(うち消費税等相当額)			調整担当主幹	
				担当主幹	
工 期	平成29年1月13日限り			担当副主幹	
				設計者	
長	—	巾	—		
工 事 の 大 要					
耐震性防火水槽工 1 基 送水採水施設工 一式					

位置図

平成28年度 工務消総第3号
安濃町太田地内耐震性防火水槽(60m³級)設置工事



設 計 内 訳 表

費目	工種	種別	細別	単位	数量	単 価	金 額	摘 要
本工事費								
施設整備				式				
					1.000			
給水設備工				式				
					1.000			
作業土工				式				第 0001 号 明細表
					1.000			
耐震性防火水槽工				式				第 0002 号 明細表
					1.000			
送水採水施設工				式				第 0003 号 明細表
					1.000			
サービス施設整備工				式				
					1.000			
サイン施設工				式				第 0004 号 明細表
					1.000			
仮設工				式				
					1.000			

設計内訳表

費目	工種	種別	細別	単位	数量	単価	金額	摘要
工事用道路工				式				第 0005 号 明細表
					1.000			
安全費				式				第 0006 号 明細表
					1.000			
付帯工				式				
					1.000			
付帯工				式				第 0007 号 明細表
					1.000			
直接工事費計				式				
					1.000			
間接工事費								
共通仮設費								
運搬費				式				第 9001 号 明細表
					1.000			
役務費				式				第 9002 号 明細表
					1.000			

設 計 内 訳 表

費目	工種	種別	細別	単位	数量	単価	金額	摘要
技術管理費				式				第 9003 号 明細表
					1.000			
共通仮設費（率計上額）				式				
					1.000			
共通仮設費計				式				
					1.000			
純工事費				式				
					1.000			
現場管理費				式				
					1.000			
工事原価				式				
					1.000			
一般管理費等				式				
					1.000			
工事価格				式				
					1.000			
消費税及び地方消費税相当額				式				
					1.000			

設 計 内 訳 表

費目	工種	種別	細別	単 位	数 量	単 価	金 額	摘 要
本工事費計				式				
					1.000			

第 0001 号 明細表 作業土工					1 式 (上段 : 前 回 下段 : 今 回)
名 称 規 格	単 位	数 量	単 価	金 額	摘 要
床掘り (施工パッケージ) 土砂	m3				CB210030(0001)
		350.000			
基面整正 (施工パッケージ)	m2				CB210080(0002)
		39.000			
埋戻し① (施工パッケージ) 土砂	m3				CB210410(0003)
		250.000			
埋戻し② (施工パッケージ)	m3				CB210410(0004)
		10.000			
土砂等運搬① (施工パッケージ) 土砂(岩塊・玉石混り土含む)	m3				第0001号施工単価表
		60.000			
土砂等運搬② (施工パッケージ) 土砂(岩塊・玉石混り土含む) 0.5 km	m3				第0002号施工単価表
		290.000			
積込 (ルーズ) (施工パッケージ) 土砂	m3				CB210020(0007)
		290.000			
土砂等運搬③ (施工パッケージ) 土砂(岩塊・玉石混り土含む) 0.5 km	m3				第0003号施工単価表
		290.000			

第 0001 号 明細表 作業土工						1 式
						(上段 : 前 回 下段 : 今 回)
名 称	規 格	单 位	数 量	单 価	金 額	摘 要
合 計						

第 0002 号 明細表 耐震性防火水槽工						1 式
						(上段 : 前 回 下段 : 今 回)
名 称	規 格	单 位	数 量	单 価	金 額	摘 要
耐震性防火水槽 60m3級		基				第0001号単価表
			1.000			
合 計						

第 0003 号 明細表 送水採水施設工						1 式
						(上段 : 前 回 下段 : 今 回)
名 称	規 格	单 位	数 量	单 価	金 額	摘 要
防火水槽内配管		式				第0015号単価表
			1.000			
送水採水管		式				第0016号単価表
			1.000			
通気管		式				第0017号単価表
			1.000			

第 0003 号 明細表 送水採水施設工						1 式
						(上段 : 前 回 下段 : 今 回)
名 称	規 格	単 位	数 量	単 価	金 額	摘 要
送水採水口		箇所				第0018号単価表
			1.000			
合 計						

第 0004 号 明細表 サイン施設工						1 式
						(上段 : 前 回 下段 : 今 回)
名 称	規 格	単 位	数 量	単 価	金 額	摘 要
防火水槽標識		基				第0019号単価表
直柱			1.000			
合 計						

第 0005 号 明細表 工事用道路工						1 式
						(上段 : 前 回 下段 : 今 回)
名 称	規 格	単 位	数 量	単 価	金 額	摘 要
敷鉄板		式				第0020号単価表
			1.000			
合 計						

第 0006 号 明細表 安全費						1 式
						(上段 : 前 回 下段 : 今 回)
名 称	規 格	単 位	数 量	単 価	金 額	摘 要
交通誘導警備員費		式				第0020号施工単価表
			1.000			
合 計						

第 0007 号 明細表 付帯工					1 式 (上段 : 前 回 下段 : 今 回)	
名 称	規 格	単 位	数 量	単 価	金 額	摘 要
樹木撤去工		式	1.000			第0021号単価表
金網（フェンス）・支柱（立入防止柵）（施工パッケージ） 撤去		m	3.000			CB420840(0015)
金網（フェンス）・支柱（立入防止柵）（施工パッケージ） 再利用設置		m	3.000			CB420840(0016)
ネットフェンス加工 開口部 600×700		式	1.000			第0025号単価表
ブランコ撤去工		基	1.000			第0026号単価表
ブランコ設置工		基	1.000			第0028号単価表
ベンチ撤去工		基	1.000			第0030号単価表
ベンチ設置工		基	1.000			第0032号単価表

第 0007 号 明細表 付帯工					1 式 (上段 : 前 回 下段 : 今 回)	
名 称	規 格	単 位	数 量	単 価	金 額	摘 要
鉄棒撤去工		基				第0034号単価表
			1.000			
鉄棒設置工		基				第0036号単価表
			1.000			
合 計						

第 9001 号 明細表 運搬費					1 式 (上段 : 前 回 下段 : 今 回)	
名 称	規 格	単 位	数 量	単 価	金 額	摘 要
仮設材等積込み取卸し 積込み取卸し重量= 4.8 t		式				第0029号施工単価表
			1.000			
仮設材等運搬費 (往復) 運搬重量= 4.8 t		式				第0030号施工単価表
			1.000			
合 計						

第 9002 号 明細表 役務費						1 式
						(上段 : 前 回 下段 : 今 回)
名 称	規 格	単 位	数 量	単 価	金 額	摘 要
水		m3				
			60.000			
合 計						

第 9003 号 明細表 技術管理費						1 式
						(上段 : 前 回 下段 : 今 回)
名 称	規 格	単 位	数 量	単 価	金 額	摘 要
キャスポルによる地耐力試験 報告書含む		箇所				
			1.000			
締固めた土のコーン指数試験 JIS 1 2 2 8 2 5 回 3 層		試料				
			1.000			
土の突固め試験 (乾燥法) モールド径10cm ランマ2.5kg		試料				
			1.000			
合 計						

土砂等運搬①（施工パッケージ） 土砂(岩塊・玉石混り土含む)		第 0001 号 施工単価表 1.000 m3 当り			
名 称	単 位	数 量	単 価	金 額	摘 要
土砂等運搬（施工パッケージ） 土砂(岩塊・玉石混り土含む)	m3	1.000			CB210110(0005)
合計	m3	1.000			
単位当り	m3	1.000	当り		

土砂等運搬②（施工パッケージ） 土砂(岩塊・玉石混り土含む) 0.5 km		第 0002 号 施工単価表 1.000 m3 当り			
名 称	単 位	数 量	単 価	金 額	摘 要
土砂等運搬（施工パッケージ） 土砂(岩塊・玉石混り土含む)	m3	1.000			CB210110(0006)
合計	m3	1.000			
単位当り	m3	1.000	当り		

土砂等運搬③（施工パッケージ） 土砂(岩塊・玉石混り土含む) 0.5 km					第 0003 号 施工単価表 1.000 m3 当り	
名 称	単 位	数 量	単 価	金 額	摘 要	
土砂等運搬（施工パッケージ） 土砂(岩塊・玉石混り土含む)	m3	1.000			CB210110(0006)	
合計	m3	1.000				
単位当り	m3	1.000	当り			

鋼管据付工（人力） 径100mm					第 0004 号 施工単価表 10.000 m 当り	
名 称	単 位	数 量	単 価	金 額	摘 要	
配管工	人					
普通作業員	人					
合計	m	10.000				

鋼管据付工(人力) 径100mm		第 0004 号 施工単価表 10.000 m 当り			
名 称	単 位	数 量	単 価	金 額	摘 要
単位当り	m	1.000	当り		

小口径鋼管切断工(人力) 径100mm		第 0005 号 施工単価表 1.000 箇所 当り			
名 称	単 位	数 量	単 価	金 額	摘 要
配管工	人				
普通作業員	人				
諸雑費	式	1.000			
合計	箇所	1.000			
単位当り	箇所	1.000	当り		

小口径鋼管ねじ切り工(人力) 径100mm		第 0006 号 施工単価表 1.000 箇所 当り				
名 称	単 位	数 量	単 価	金 額	摘 要	
配管工	人					
普通作業員	人					
諸雑費	式	1.000				
合計	箇所	1.000				
単位当り	箇所	1.000	当り			

小口径鋼管ねじ込み接合工(人力) 径100mm		第 0007 号 施工単価表 2.000 口 当り				
名 称	単 位	数 量	単 価	金 額	摘 要	
配管工	人					

小口径鋼管ねじ込み接合工(人力) 径100mm		第 0007 号 施工単価表 2.000 口 当り				
名 称	単 位	数 量	単 価	金 額	摘 要	
普通作業員	人					
諸雑費	式	1.000				
合計	口	2.000				
単位当り	口	1.000	当り			

フランジ継手工 径100mm JWVA 10K (0.98MPa)		第 0008 号 施工単価表 1.000 口 当り				
名 称	単 位	数 量	単 価	金 額	摘 要	
配管工	人					
普通作業員	人					

フランジ継手工 径100mm JWVA 10K (0.98MPa)		第 0008 号 施工単価表 1.000 口 当り				
名 称	単 位	数 量	単 価	金 額	摘 要	
諸雑費	式	1.000				
合計	口	1.000				
単位当り	口	1.000	当り			

鋼管据付工 (人力) 径80mm		第 0009 号 施工単価表 10.000 m 当り				
名 称	単 位	数 量	単 価	金 額	摘 要	
配管工	人					
普通作業員	人					
合計	m	10.000				

鋼管据付工（人力） 径80mm		第 0009 号 施工単価表 10.000 m 当り			
名 称	単 位	数 量	単 価	金 額	摘 要
単位当り	m	1.000	当り		

小口径鋼管ねじ込み接合工（人力） 径80mm		第 0010 号 施工単価表 2.000 口 当り			
名 称	単 位	数 量	単 価	金 額	摘 要
配管工	人				
普通作業員	人				
諸雑費	式	1.000			
合計	口	2.000			
単位当り	口	1.000	当り		

鋼管据付工(人力) 径65mm		第 0011 号 施工単価表 10.000 m 当り				
名 称	単 位	数 量	単 価	金 額	摘 要	
配管工	人					
普通作業員	人					
合計	m	10.000				
単位当り	m	1.000	当り			

小口径鋼管切断工(人力) 径65mm		第 0012 号 施工単価表 1.000 箇所 当り				
名 称	単 位	数 量	単 価	金 額	摘 要	
配管工	人					
普通作業員	人					

小口径鋼管切断工(人力) 径65mm		第 0012 号 施工単価表 1.000 箇所 当り				
名 称	単 位	数 量	単 価	金 額	摘 要	
諸雑費	式	1.000				
合計	箇所	1.000				
単位当り	箇所	1.000	当り			

小口径鋼管ねじ切り工(人力) 径65mm		第 0013 号 施工単価表 1.000 箇所 当り				
名 称	単 位	数 量	単 価	金 額	摘 要	
配管工	人					
普通作業員	人					
諸雑費	式	1.000				

小口径鋼管ねじ切り工(人力) 径65mm		第 0013 号 施工単価表 1.000 箇所 当り				
名 称	単 位	数 量	単 価	金 額	摘 要	
合計	箇所	1.000				
単位当り	箇所	1.000	当り			

小口径鋼管ねじ込み接合工(人力) 径65mm		第 0014 号 施工単価表 2.000 口 当り				
名 称	単 位	数 量	単 価	金 額	摘 要	
配管工	人					
普通作業員	人					
諸雑費	式	1.000				
合計	口	2.000				

小口径鋼管ねじ込み接合工(人力) 径65mm		第 0014 号 施工単価表 2.000 口 当り			
名 称	単 位	数 量	単 価	金 額	摘 要
単位当り	口	1.000	当り		

フランジ継手工 径65mm以下 JWVA 10K (0.98MPa)		第 0015 号 施工単価表 1.000 口 当り			
名 称	単 位	数 量	単 価	金 額	摘 要
配管工	人				
普通作業員	人				
諸雑費	式	1.000			
合計	口	1.000			
単位当り	口	1.000	当り		

道路標識柱・基礎設置工〔路側式〕(市場単価) 単柱式 静電粉体塗装(白色) φ60.5					第 0016 号 施工単価表 1.000 基 当り	
名 称	単 位	数 量	単 価	金 額	摘 要	
標識柱・基礎設置 路側式 (市場単価) 単柱式 静電粉体塗装 φ60.5	基	1.000				
合計	基	1.000				
単位当り	基	1.000	当り			

標識板設置工〔警戒・規制・指示・路線〕(市場単価) 路線番号					第 0017 号 施工単価表 1.000 基 当り	
名 称	単 位	数 量	単 価	金 額	摘 要	
標識板設置 (市場単価) 警戒・規制・指示・路線	基	1.000				
合計	基	1.000				
単位当り	基	1.000	当り			

敷鉄板設置撤去工
設置

第 0018 号 施工単価表
100.000 m2 当り

名 称	単 位	数 量	単 価	金 額	摘 要
とび工	人				
普通作業員	人				
ラフテレーンクレーン賃料 排出ガス対策型	日				
諸雑費	式	1.000			
合計	m2	100.000			
単位当り	m2	1.000	当り		

敷鉄板設置撤去工
撤去

第 0019 号 施工単価表
100.000 m2 当り

名 称	単 位	数 量	単 価	金 額	摘 要
とび工	人				
普通作業員	人				
ラフテレーンクレーン賃料 排出ガス対策型	日				
諸雑費	式	1.000			
合計	m2	100.000			
単位当り	m2	1.000	当り		

交通誘導警備員費					第 0020 号 施工単価表 1.000 式 当り	
名 称	単 位	数 量	単 価	金 額	摘 要	
交通誘導警備員B	人					
合計	式	1.000				
単位当り	式	1.000	当り			

根切・積込工 根切+積込					第 0021 号 施工単価表 10.000 m3 当り	
名 称	単 位	数 量	単 価	金 額	摘 要	
根切工	m3	10.000			第0022号施工単価表	
積込工	m3	10.000			第0023号施工単価表	
合計	m3	10.000				

根切・積込工 根切+積込		第 0021 号 施工単価表 10.000 m3 当り			
名 称	単 位	数 量	単 価	金 額	摘 要
単位当り	m3	1.000	当り		

根切工		第 0022 号 施工単価表 10.000 m3 当り			
名 称	単 位	数 量	単 価	金 額	摘 要
特殊作業員	人				
普通作業員	人				
バックホウ運転	時間				第0001号運転単価表
諸雑費	%				
合計	m3	10.000			

根切工					第 0022 号 施工単価表 10.000 m3 当り	
名 称	単 位	数 量	単 価	金 額	摘 要	
単位当り	m3	1.000	当り			

積込工					第 0023 号 施工単価表 10.000 m3 当り	
名 称	単 位	数 量	単 価	金 額	摘 要	
普通作業員	人					
バックホウ運転	時間				第0001号運転単価表	
合計	m3	10.000				
単位当り	m3	1.000	当り			

構造物とりこわし工 (市場単価) 無筋構造物 低騒音・低振動対策しない		第 0024 号 施工単価表 1.000 m3 当り			
名 称	単 位	数 量	単 価	金 額	摘 要
構造物とりこわし工 機械施工 無筋構造物	m3	1.000			
合計	m3	1.000			
単位当り	m3	1.000	当り		

殻運搬 (施工パッケージ) コンクリート(無筋・鉄筋)構造物とりこわし		第 0025 号 施工単価表 1.000 m3 当り			
名 称	単 位	数 量	単 価	金 額	摘 要
殻運搬 (施工パッケージ) コンクリート(無筋・鉄筋)構造物とりこわし	m3	1.000			CB227010(0018)
合計	m3	1.000			
単位当り	m3	1.000	当り		

建設廃棄物受入れ料金 無筋C o n塊		第 0026 号 施工単価表 1.000 m3 当り			
名 称	単 位	数 量	単 価	金 額	摘 要
建設廃棄物受入れ料金（無筋C o n塊）	m3	1.000			
合計	m3	1.000			
単位当り	m3	1.000	当り		

コンクリート 小型構造物 18-8-40 高炉 W/C=60%以下 小型車割増無し		第 0027 号 施工単価表 10.000 m3 当り			
名 称	単 位	数 量	単 価	金 額	摘 要
コンクリート（施工パッケージ） 小型構造物 18-8-40（高炉） W/C=60%以下 小型車 割増無し	m3	10.000			CB240010(0021)
合計	m3	10.000			
単位当り	m3	1.000	当り		

型枠 一般型枠		第 0028 号 施工単価表 100.000 m2 当り				
名 称	単 位	数 量	単 価	金 額	摘 要	
型枠 (施工パッケージ) 一般型枠	m2	100.000			CB240210(0013)	
合計	m2	100.000				
単位当り	m2	1.000	当り			

仮設材等積込み取卸し 積込み取卸し重量= 4.8 t		第 0029 号 施工単価表 1.000 式 当り				
名 称	単 位	数 量	単 価	金 額	摘 要	
積込みのみ	t	4.800				
取卸しのみ	t	4.800				
積込みのみ	t	4.800				

仮設材等積込み取卸し
積込み取卸し重量= 4.8 t

第 0029 号 施工単価表
1.000 式 当り

名 称	単 位	数 量	単 価	金 額	摘 要
取卸しのみ	t	4.800			
合計	式	1.000			
単位当り	式	1.000	当り		

仮設材等運搬費 (往復)
運搬重量= 4.8 t

第 0030 号 施工単価表
1.000 式 当り

名 称	単 位	数 量	単 価	金 額	摘 要
運搬費	式	1.000			
合計	式	1.000			
単位当り	式	1.000	当り		

S2001 耐震性防火水槽 60m3級		第 0001 号単価表 1 基 当り				
名 称	単 位	数 量	単 価	金 額	摘 要	
耐震性貯水槽Ⅱ型 Aブロック 3000*2200*1980 標準型	個	1.000				
耐震性貯水槽Ⅱ型 A'ブロック 3000*2200*1320 短尺型	個	1.000				
耐震性貯水槽Ⅱ型 Bブロック 3000*2200*1980 切欠付	個	1.000				
耐震性貯水槽Ⅱ型 BCブロック 3000*2200*1980 切欠付人孔型	個	2.000				
耐震性貯水槽Ⅱ型 Dブロック 3000*2200*333 背面板	個	2.000				
吸管投入孔ブロック φ605 H=590 足掛有り 2箇所	個	1.000				
吸管投入孔ブロック φ605 H=590 足場無し	個	1.000				
吸管投入孔ブロック φ605 H=290 足掛有り 1箇所	個	1.000				

S2001 耐震性防火水槽 60m3級		第 0001 号単価表 1 基 当り				
名 称	単 位	数 量	単 価	金 額	摘 要	
耐震性貯水槽Ⅱ型 集水ピットブロック φ 660 H=100	個	2.000				
F R P 梯子 L=2260	個	1.000				
取付用金具 集水ピット用	組	10.000			第0002号単価表	
人孔鉄蓋及び受枠 T-25 600 津市消防本部仕様	組	1.000				
無収縮早強性モルタル 12.5kg	袋	1.000				
円形閉塞板 φ 905×100	個	1.000				
取付用金具 吸管投入孔(A)	組	3.000			第0003号単価表	
取付用金具 吸管投入孔(B)	組	3.000			第0004号単価表	

S2001 耐震性防火水槽 60m3級		第 0001 号単価表 1 基 当り			
名 称	単 位	数 量	単 価	金 額	摘 要
耐震性防火水槽基礎工	式	1.000			第0005号単価表
据付工 蓋据付含む	式	1.000			第0006号単価表
縦締工	式	1.000			第0007号単価表
グラウト工	式	1.000			第0013号単価表
目地工	式	1.000			第0014号単価表
マンホール削孔費 径100	箇所	1.000			
マンホール削孔費 径150	箇所	2.000			
合 計	基	1.000			

S2001	耐震性防火水槽 60m3級					第 0001 号単価表 1 基	当り
	名 称	単 位	数 量	単 価	金 額	摘 要	
	単位当り	基	1.000	当り			

S2105	取付用金具 集水ピット用					第 0002 号単価表 1 組	当り
	名 称	単 位	数 量	単 価	金 額	摘 要	
	集水ピット用ボルト M20	本	1.000				
	集水ピット用ワッシャー M20用	枚	1.000				
	合 計	組	1.000				
	単位当り	組	1.000	当り			

S2106 取付用金具 吸管投入孔(A)		第 0003 号単価表 1 組 当り			
名 称	単 位	数 量	単 価	金 額	摘 要
投入孔用ボルト M16×1100	本	1.000			
投入孔用ナット M16用	個	1.000			
投入孔用ワッシャー M16用	枚	1.000			
合 計	組	1.000			
単位当り	組	1.000	当り		

S2107 取付用金具 吸管投入孔(B)		第 0004 号単価表 1 組 当り			
名 称	単 位	数 量	単 価	金 額	摘 要
投入孔用ボルト M16×800	本	1.000			
投入孔用ナット M16用	個	1.000			
投入孔用ワッシャー M16用	枚	1.000			
合 計	組	1.000			
単位当り	組	1.000	当り		

SJ0050 耐震性防火水槽基礎工		第 0005 号単価表 1 式 当り			
名 称	単 位	数 量	単 価	金 額	摘 要
セメントモルタル 1 : 3	m3	0.900			
コンクリート (施工パッケージ) 無筋・鉄筋構造物 18-8-25(高炉) W/C=60%以下 小型車割増無し	m3	6.500			CB240010(0008)
型枠 (施工パッケージ) 一般型枠	m2	7.600			CB240210(0009)
基礎砕石 (施工パッケージ) 17.5cm超20.0cm以下 再生クラッシュ 40~0 小型車割増無し	m2	39.200			CB221110(0010)
合 計	式	1.000			
単位当り	式	1.000	当り		

SJ0010 据付工 蓋据付含む		第 0006 号単価表 1 式 当り			
名 称	単 位	数 量	単 価	金 額	摘 要
土木一般世話役	人				
特殊作業員	人				
普通作業員	人				
ラフテレーンクレーン賃料 排出ガス対策型	日				
合 計	式	1.000			
単位当り	式	1.000	当り		

SJ0020 縦締工		第 0007 号単価表 1 式 当り			
名 称	単 位	数 量	単 価	金 額	摘 要
特殊作業員	人				
普通作業員	人				
縦締 P C 鋼棒 SBPR 930/1080 B種1号 φ17 L=3940	本	4.000			第0008号単価表
縦締 P C 鋼棒 SBPR 930/1080 B種1号 φ17 L=3285	本	4.000			第0009号単価表
縦締 P C 鋼棒 SBPR 930/1080 B種1号 φ17 L=1285	本	8.000			第0010号単価表
カップラー φ17用	個	12.000			
定着具 (中間部) 縦締用	組	24.000			第0011号単価表
定着具 (端部) 縦締用	組	8.000			第0012号単価表

SJ0020 縦締工						第 0007 号単価表 1 式	当り
名 称	単 位	数 量	単 価	金 額	摘 要		
合 計	式	1.000					
単位当り	式	1.000	当り				

S2100 縦締 P C 鋼棒 SBPR 930/1080 B種1号 φ17 L=3940						第 0008 号単価表 1 本	当り
名 称	単 位	数 量	単 価	金 額	摘 要		
P C 鋼棒 B 種 1 号 径17mm 3~4m未満	k g	7.000					
合 計	本	1.000					
単位当り	本	1.000	当り				

S2101 縦締 P C 鋼棒 SBPR 930/1080 B種1号 φ17 L=3285		第 0009 号単価表 1 本 当り			
名 称	単 位	数 量	単 価	金 額	摘 要
P C 鋼棒 B 種 1 号 径17mm 3~4m未満	k g	5.800			
合 計	本	1.000			
単位当り	本	1.000	当り		

S2102 縦締 P C 鋼棒 SBPR 930/1080 B種1号 φ17 L=1285		第 0010 号単価表 1 本 当り			
名 称	単 位	数 量	単 価	金 額	摘 要
P C 鋼棒 B 種 1 号 径17mm 1~3m未満	k g	2.300			
合 計	本	1.000			
単位当り	本	1.000	当り		

S2103 定着具 (中間部) 縦締用		第 0011 号単価表 1 組 当り			
名 称	単 位	数 量	単 価	金 額	摘 要
ナット・ワッシャー φ17mm用	組	1.000			
グラウトワッシャー	枚	1.000			
パッキンゴム 65×65×1	枚	1.000			
合 計	組	1.000			
単位当り	組	1.000	当り		

S2104 定着具 (端部) 縦締用		第 0012 号単価表 1 組 当り				
名 称	単 位	数 量	単 価	金 額	摘 要	
ナット・ワッシャー φ17mm用	組	1.000				
アンカープレート 90×90×16	枚	1.000				
パッキンゴム 65×65×1	枚	1.000				
合 計	組	1.000				
単位当り	組	1.000	当り			

SJ0030 グラウト工		第 0013 号単価表 1 式 当り			
名 称	単 位	数 量	単 価	金 額	摘 要
特殊作業員	人				
普通作業員	人				
普通ポルトランドセメント	t	0.050			
注入グラウト混和剤 マスターフロー152同等品以上	kg	1.000			
合 計	式	1.000			
単位当り	式	1.000	当り		

SJ0040 目地工		第 0014 号単価表 1 式 当り			
名 称	単 位	数 量	単 価	金 額	摘 要
特殊作業員	人				
普通作業員	人				
シーリング材用プライマー コンビントプライマー#9同等品以上	kg	2.000			
2成分形ポリウレタン系シーリング材（高耐 水圧タイプ） コンビントUPシル#700同等品以上	kg	61.500			
バックアップ材	m	63.700			
マスキングテープ	m	127.500			
セメントモルタル 1 : 2	m3	0.036			
諸雑費類（端数処理有）	式	1.000			

SJ0040 目地工		第 0014 号単価表 1 式 当り			
名 称	単 位	数 量	単 価	金 額	摘 要
合 計	式	1.000			
単位当り	式	1.000	当り		

S5002 防火水槽内配管		第 0015 号単価表 1 式 当り			
名 称	単 位	数 量	単 価	金 額	摘 要
消火用硬質塩化ビニル外面被覆鋼管 SGP-VS 100A	m	3.000			
消火用硬質塩化ビニル外面被覆鋼管 90° エルボ 100A	個	1.000			
ねじ込み式可鍛鉄製管継手 組みフランジ(F) B.N.付 100A	個	1.000			
ステンレス製フートバルブ (レバーなし) 100用 フランジ型 SCS13	個	1.000			
Uボルト ステンレス、ナット込φ100用	個	2.000			
パイプ固定脚 SUS304 6×65×65	kg	6.000			
コンクリートアンカーボルト設置 (施工パッケージ)	本	4.000			CB473310(0011)
鋼管据付工 (人力) 径100mm	m	3.200			第0004号施工単価表

S5002 防火水槽内配管		第 0015 号単価表 1 式 当り			
名 称	単 位	数 量	単 価	金 額	摘 要
小口径鋼管切断工(人力) 径100mm	箇所	2.000			第0005号施工単価表
小口径鋼管ねじ切り工(人力) 径100mm	箇所	4.000			第0006号施工単価表
小口径鋼管ねじ込み接合工(人力) 径100mm	口	4.000			第0007号施工単価表
フランジ継手工 径100mm JWVA 10K (0.98MPa)	口	1.000			第0008号施工単価表
合 計	式	1.000			
単位当り	式	1.000	当り		

S5001 送水採水管		第 0016 号単価表 1 式 当り			
名 称	単 位	数 量	単 価	金 額	摘 要
消火用硬質塩化ビニル外面被覆鋼管 SGP-VS 100A	m	33.100			
消火用硬質塩化ビニル外面被覆鋼管 90° エルボ 100A	個	4.000			
消火用硬質塩化ビニル外面被覆鋼管 45° エルボ 100A	個	6.000			
消火用硬質塩化ビニル外面被覆鋼管 ソケット(S) 100A	個	4.000			
消火用硬質塩化ビニル外面被覆鋼管 径違いエルボ(RL) 100A×80A	個	1.000			
消火用硬質塩化ビニル外面被覆鋼管 ニップル (Ni) 100A L=200	個	2.000			
フレキシブル継手 ステンレス製 JIS10K 100mm×300mm	個	2.000			
消火用硬質塩化ビニル外面被覆鋼管 ニップル (Ni) 80A L=200	個	1.000			

S5001 送水採水管		第 0016 号単価表 1 式 当り			
名 称	単 位	数 量	単 価	金 額	摘 要
ねじ込み式可鍛鉄製管継手 組みフランジ(F) B.N.付 100A	個	4.000			
鋼管据付工(人力) 径100mm	m	36.100			第0004号施工単価表
小口径鋼管切断工(人力) 径100mm	箇所	9.000			第0005号施工単価表
小口径鋼管ねじ切り工(人力) 径100mm	箇所	28.000			第0006号施工単価表
小口径鋼管ねじ込み接合工(人力) 径100mm	口	32.000			第0007号施工単価表
フランジ継手工 径100mm JWVA 10K (0.98MPa)	口	4.000			第0008号施工単価表
鋼管据付工(人力) 径80mm	m	0.300			第0009号施工単価表
小口径鋼管ねじ込み接合工(人力) 径80mm	口	2.000			第0010号施工単価表

S5001 送水採水管		第 0016 号単価表 1 式 当り			
名 称	単 位	数 量	単 価	金 額	摘 要
合 計	式	1.000			
単位当り	式	1.000	当り		

S5004 通気管		第 0017 号単価表 1 式 当り			
名 称	単 位	数 量	単 価	金 額	摘 要
消火用硬質塩化ビニル外面被覆鋼管 SGP-VS 65A	m	16.700			
消火用硬質塩化ビニル外面被覆鋼管 90° エルボ 65A	個	2.000			
消火用硬質塩化ビニル外面被覆鋼管 45° エルボ 65A	個	1.000			
消火用硬質塩化ビニル外面被覆鋼管 ソケット(S) 65A	個	2.000			
フレキシブル継手 ステンレス製 JIS10K 65mm×300mm	個	1.000			
ねじ込み式可鍛鉄製管継手 組みフランジ(F) B.N.付 65A	個	2.000			
消火用硬質塩化ビニル外面被覆鋼管 ニップル (Ni) 65A L=200	個	1.000			
防虫網 呼び径65mm ステンレス製	個	1.000			

S5004 通気管						第 0017 号単価表 1 式 当り
名 称	単 位	数 量	単 価	金 額	摘 要	
鋼管据付工(人力) 径65mm	m	17.800			第0011号施工単価表	
小口径鋼管切断工(人力) 径65mm	箇所	3.000			第0012号施工単価表	
小口径鋼管ねじ切り工(人力) 径65mm	箇所	11.000			第0013号施工単価表	
小口径鋼管ねじ込み接合工(人力) 径65mm	口	13.000			第0014号施工単価表	
フランジ継手工 径65mm以下 JWVA 10K (0.98MPa)	口	2.000			第0015号施工単価表	
合 計	式	1.000				
単位当り	式	1.000	当り			

S5000 送水採水口		第 0018 号単価表				10 箇所 当り
名 称	単 位	数 量	単 価	金 額	摘 要	
埋込型送水口採水口 SUS 300×450×4t	基	10.000				
コンクリート (施工パッケージ) 小型構造物 18-8-25(高炉) W/C=60%以下 小型車割増無し	m3	2.400			CB240010(0012)	
型枠 (施工パッケージ) 一般型枠	m2	19.200			CB240210(0013)	
コンクリート (施工パッケージ) 無筋・鉄筋構造物 18-8-40(高炉) W/C=60%以下 小型車割増無し	m3	0.600			CB240010(0014)	
型枠 (施工パッケージ) 一般型枠	m2	3.100			CB240210(0009)	
塗装工 下地調整 (C-1)・外装薄塗材吹付け(下塗り1回・主材塗2回)	m2	14.700				
合 計	箇所	10.000				
単位当り	箇所	1.000	当り			

S2002 防火水槽標識直柱		第 0019 号単価表 10 基 当り			
名 称	単 位	数 量	単 価	金 額	摘 要
消防水利標識 アルミ 全面反射 φ600	枚	10.000			
取付金具 (片面用) φ60.5×3×40 アルミ製ボルト共	組	10.000			
道路標識柱・基礎設置工[路側式](市場単価) 単柱式 静電粉体塗装(白色) φ60.5	基	10.000			第0016号施工単価表
標識板設置工[警戒・規制・指示・路線](市場単価) 路線番号	基	10.000			第0017号施工単価表
合 計	基	10.000			
単位当り	基	1.000	当り		

SJ0190 敷鉄板		第 0020 号単価表 1 式 当り			
名 称	単 位	数 量	単 価	金 額	摘 要
敷鉄板設置撤去工 設置	m2	27.900			第0018号施工単価表
敷鉄板設置撤去工 撤去	m2	27.900			第0019号施工単価表
敷鉄板賃料	式	1.000			
合 計	式	1.000			
単位当り	式	1.000	当り		

SJ0100 樹木撤去工		第 0021 号単価表 1 式 当り			
名 称	単 位	数 量	単 価	金 額	摘 要
支障木処理 チェーンソー幹周90cm以上	本	2.000			第0022号単価表
木処分	t	1.390			
根切・積込工 根切+積込	m3	3.080			第0021号施工単価表
根処分	t	0.020			
合 計	式	1.000			
単位当り	式	1.000	当り		

SJ0110 支障木処理 チェーンソー幹周90cm以上		第 0022 号単価表 10 本 当り				
名 称	単 位	数 量	単 価	金 額	摘 要	
造園工	人					
普通作業員	人					
チェーンソー運転	日				第0023号単価表	
トラック運転	台	3.800			第0024号単価表	
合 計	本	10.000				
単位当り	本	1.000	当り			

SJ0120 チェーンソー運転		第 0023 号単価表 1 日 当り			
名 称	単 位	数 量	単 価	金 額	摘 要
造園工	人				
チェーンソー 機械損料	日				
ガソリン レギュラー80オクタン価以上	リットル				
諸雑費	式	1.000			
合 計	日	1.000			
単位当り	日	1.000	当り		

SJ0130 トラック運転		第 0024 号単価表 1 台 当り			
名 称	単 位	数 量	単 価	金 額	摘 要
一般運転手	人				
軽油 一般用	リットル				
トラック機械損料	時間				
合 計	台	1.000			
単位当り	台	1.000	当り		

S6001 ネットフェンス加工 開口部 600×700		第 0025 号単価表 1 式 当り			
名 称	単 位	数 量	単 価	金 額	摘 要
爪付胴緑 40×40×4000	本	0.500			
普通作業員	人				
合 計	式	1.000			
単位当り	式	1.000	当り		

SJ0200 ブランコ撤去工		第 0026 号単価表 1 基 当り			
名 称	単 位	数 量	単 価	金 額	摘 要
ブランコ撤去工 安全柵含む	基	1.000			第0027号単価表
床掘り（施工パッケージ） 土砂	m3	2.040			CB210030(0017)
構造物とりこわし工（市場単価） 無筋構造物 低騒音・低振動対策しない	m3	0.410			第0024号施工単価表
殻運搬（施工パッケージ） コンクリート（無筋・鉄筋）構造物とりこわし	m3	0.410			第0025号施工単価表
建設廃棄物受入れ料金 無筋コン塊	m3	0.410			第0026号施工単価表
合 計	基	1.000			
単位当り	基	1.000	当り		

SJ0140 ブランコ撤去工 安全柵含む		第 0027 号単価表 1 基 当り			
名 称	単 位	数 量	単 価	金 額	摘 要
特殊作業員	人				
普通作業員	人				
合 計	基	1.000			
単位当り	基	1.000	当り		

SJ0210 ブランコ設置工		第 0028 号単価表 1 基 当り			
名 称	単 位	数 量	単 価	金 額	摘 要
ブランコ設置工 安全柵含む (再利用)	基	1.000			第0029号単価表
床掘り (施工パッケージ) 土砂	m3	0.550			CB210030(0017)
埋戻し (施工パッケージ) 土砂 締固め有り	m3	2.400			CB210410(0019)
基礎砕石 (施工パッケージ) 7.5cm超12.5cm以下 再生クラッシュラン 40~0 小型 車割増無し	m2	1.960			CB221110(0020)
コンクリート 小型構造物 18-8-40 高炉 W/C=60%以下 小型 車割増無し	m3	0.410			第0027号施工単価表
型枠 一般型枠	m2	4.720			第0028号施工単価表
合 計	基	1.000			
単位当り	基	1.000	当り		

SJ0150 ブランコ設置工 安全柵含む（再利用）		第 0029 号単価表 1 基 当り			
名 称	単 位	数 量	単 価	金 額	摘 要
特殊作業員	人				
普通作業員	人				
合 計	基	1.000			
単位当り	基	1.000	当り		

SJ0220 ベンチ撤去工		第 0030 号単価表 1 基 当り			
名 称	単 位	数 量	単 価	金 額	摘 要
ベンチ撤去工	基	1.000			第0031号単価表
床掘り（施工パッケージ） 土砂	m3	0.240			CB210030(0017)
合 計	基	1.000			
単位当り	基	1.000	当り		

SJ0160 ベンチ撤去工		第 0031 号単価表 1 基 当り			
名 称	単 位	数 量	単 価	金 額	摘 要
特殊作業員	人				
普通作業員	人				
合 計	基	1.000			
単位当り	基	1.000	当り		

SJ0230 ベンチ設置工		第 0032 号単価表 1 基 当り			
名 称	単 位	数 量	単 価	金 額	摘 要
ベンチ設置工	基	1.000			第0033号単価表
埋戻し（施工パッケージ） 土砂 締固め有り	m3	0.240			CB210410(0019)
合 計	基	1.000			
単位当り	基	1.000	当り		

SJ0165 ベンチ設置工		第 0033 号単価表				10 基 当り
名 称	単 位	数 量	単 価	金 額	摘 要	
特殊作業員	人					
普通作業員	人					
諸雑費	式	1.000				
合 計	基	10.000				
単位当り	基	1.000	当り			

SJ0240 鉄棒撤去工		第 0034 号単価表 1 基 当り			
名 称	単 位	数 量	単 価	金 額	摘 要
鉄棒撤去工	基	1.000			第0035号単価表
床掘り（施工パッケージ） 土砂	m3	0.490			CB210030(0017)
合 計	基	1.000			
単位当り	基	1.000	当り		

SJ0170 鉄棒撤去工		第 0035 号単価表 1 基 当り			
名 称	単 位	数 量	単 価	金 額	摘 要
特殊作業員	人				
普通作業員	人				
合 計	基	1.000			
単位当り	基	1.000	当り		

SJ0250 鉄棒設置工		第 0036 号単価表 1 基 当り			
名 称	単 位	数 量	単 価	金 額	摘 要
鉄棒設置工	基	1.000			第0037号単価表
埋戻し（施工パッケージ） 土砂 締固め有り	m3	0.490			CB210410(0019)
合 計	基	1.000			
単位当り	基	1.000	当り		

SJ0180 鉄棒設置工		第 0037 号単価表 1 基 当り			
名 称	単 位	数 量	単 価	金 額	摘 要
特殊作業員	人				
普通作業員	人				
合 計	基	1.000			
単位当り	基	1.000	当り		

施工パッケージ単価一覧表

単価コード	施工名称	単位	標準単価	積算単価	条件名称	条件値
CB210030(0001)	床掘り（施工パッケージ）	m3			土質区分	土砂
CB210080(0002)	基面整正（施工パッケージ）	m2				
CB210410(0003)	埋戻し①（施工パッケージ）	m3				
CB210410(0004)	埋戻し②（施工パッケージ）	m3				
CB210110(0005)	土砂等運搬（施工パッケージ）	m3			土質	土砂(岩塊・玉石混り土含む)
CB210110(0006)	土砂等運搬（施工パッケージ）	m3			土質	土砂(岩塊・玉石混り土含む)
CB210020(0007)	積込（ルーズ）（施工パッケージ）	m3			土質	土砂
CB240010(0008)	コンクリート（施工パッケージ）	m3			構造物識別	無筋・鉄筋構造物
					コンクリート規格	18-8-25(高炉)
					水セメント比	W/C=60%以下
					小型車割増	小型車割増無し

施工パッケージ単価一覧表

単価コード	施工名称	単位	標準単価	積算単価	条件名称	条件値
CB240210(0009)	型枠（施工パッケージ）	m2			型枠の種類	一般型枠
CB221110(0010)	基礎砕石（施工パッケージ）	m2			砕石の厚さ	17.5cm超20.0cm以下
					砕石の種類	再生クラッシュラン 40～0
					小型車割増	小型車割増無し
CB473310(0011)	コンクリートアンカーボルト設置（施工パッケージ）	本				
CB240010(0012)	コンクリート（施工パッケージ）	m3			構造物識別	小型構造物
					コンクリート規格	18-8-25(高炉)
					水セメント比	W/C=60%以下
					小型車割増	小型車割増無し
CB240210(0013)	型枠（施工パッケージ）	m2			型枠の種類	一般型枠
CB240010(0014)	コンクリート（施工パッケージ）	m3			構造物識別	無筋・鉄筋構造物
					コンクリート規格	18-8-40(高炉)
					水セメント比	W/C=60%以下
					小型車割増	小型車割増無し

施工パッケージ単価一覧表

単価コード	施工名称	単位	標準単価	積算単価	条件名称	条件値
CB420840(0015)	金網（フェンス）・支柱（立 入防止柵）（施工パッケージ）	m			作業区分	撤去
CB420840(0016)	金網（フェンス）・支柱（立 入防止柵）（施工パッケージ）	m			作業区分	再利用設置
CB210030(0017)	床掘り（施工パッケージ）	m3			土質区分	土砂
CB227010(0018)	殻運搬（施工パッケージ）	m3			殻発生作業	コンクリート（無筋・鉄筋）構造物とりこ わし
CB210410(0019)	埋戻し（施工パッケージ）	m3			土質区分	土砂
					締固めの有無	締固め有り
CB221110(0020)	基礎砕石（施工パッケージ）	m2			砕石の厚さ	7.5cm超12.5cm以下
					砕石の種類	再生クラッシュラン 40～0
					小型車割増	小型車割増無し
CB240010(0021)	コンクリート（施工パッケージ）	m3			構造物識別	小型構造物
					コンクリート規格	18-8-40（高炉）
					水セメント比	W/C=60%以下
					小型車割増	小型車割増無し

バックホウ運転					第 0001 号 運転単価表 1.000 時間 当り	
名 称	単 位	数 量	単 価	金 額	摘 要	
バックホウ機械損料	時間				第0002号運転単価表	
軽油 一般用	リットル					
特殊運転手	人					
合計	時間	1.000				
単位当り	時間	1.000	当り			

バックホウ機械損料					第 0002 号 運転単価表 1.000 時間 当り	
名 称	単 位	数 量	単 価	金 額	摘 要	
バックホウ機械損料[13欄] 排出ガス対策型	時間					

バックホウ機械損料

第 0002 号 運転単価表
1.000 時間 当り

名 称	単 位	数 量	単 価	金 額	摘 要
合計	時間	1.000			
単位当り	時間	1.000	当り		

平成28年度工務消総第3号

安濃町太田地内耐震性防火水槽(60m3級)設置工事

数量総括表

レベル1 :	施設整備
レベル1 :	共通仮設

工事数量総括表

レベル1 (工事区分)	レベル2 (工種)	レベル3 (種別)	レベル4 (細別)	レベル5 (規格)	単位	数量	摘要
施設整備					式	1	
	給水設備工				式	1	
		作業土工			式	1	
			床掘り		m3	350	
			基面整正		m2	39	
			埋戻し①	流用土	m3	250	
			埋戻し②	流用土	m3	10	
			土砂等運搬①		m3	60	(現場→処分地)
			土砂等運搬②		m3	290	(現場→仮置場)
			機械積込		m3	290	
			土砂等運搬③		m3	290	(仮置場→現場)
		耐震性防火水槽工			式	1	
			耐震性防火水槽	60m3級	基	1	
					式	1	
		送水採水施設工			式	1	
			防火水槽内配管		式	1	
			送水採水管		式	1	
			通気管		式	1	
			送水採水口		箇所	1	
	サービス施設整備工				式	1	
		サイン施設工			式	1	
			防火水槽標識	直柱	基	1	
	仮設工				式	1	
		工事用道路工			式	1	
			敷鉄板		式	1	

工事数量総括表

レベル1 (工事区分)	レベル2 (工種)	レベル3 (種別)	レベル4 (細別)	レベル5 (規格)	単位	数量	摘要
		安全費			式	1	
			交通誘導警備員費	交通誘導警備員B	式	1	90人
	付帯工				式	1	
		付帯工			式	1	
			樹木撤去工		式	1	
			ネットフェンス撤去工		m	3	
			ネットフェンス設置工	再利用	m	3	
			ネットフェンス加工	開口部600×700	式	1	
			グラウンド撤去工	安全柵含む	基	1	
			グラウンド設置工	安全柵含む	基	1	
			ベンチ撤去工		基	1	
			ベンチ設置工		基	1	
			鉄棒撤去工		基	1	
			鉄棒設置工		基	1	
共通仮設					式	1	
		共通仮設費計			式	1	
		運搬費			式	1	
			仮設材等積込み取卸し		式	1	
			仮設材等運搬費		式	1	
		役務費			式	1	
			水		m ³	60	
		技術管理費			式	1	
			キヤンボウによる地耐力試験	報告書含む	箇所	1	
			橋脚めた土のコンクリート強度試験	JIS1228 25回3層	資料	1	
			土の突固め試験(乾燥法)	モールド径10cm ラブ2.5kg	資料	1	

数量計算書

給水設備工			
工種	計算式	単位	数量
床掘り	作業土工 $(15.092 \times 4.406 + 8.392 \times 11.106 + 2 \times (15.092 \times 8.392 + 4.406 \times 11.106)) \times 1/6 \times 3.986$ $+ 1.5 \times 1.5 \times 0.35 \times 2 + 0.77 \times 15.6$	m3	353.0
基面整正	3.806×10.306	m2	39.2
埋戻し① (流用土)	(控除分) 基礎 : $3.806 \times 10.306 \times 0.35$ 基礎 : $1.50 \times 1.50 \times 0.35 \times 2$ 躯体 : $3.406 \times 9.906 \times 2.636$ MH1 : $0.905^2 \times \pi / 4 \times 1.00$ MH2 : $0.905^2 \times \pi / 4 \times 0.70$		352.97
	小計		-105.34
	合計	m3	247.63
埋戻し② (流用土)	0.74×15.6	m3	11.54
土砂等運搬① (現場→処分地)	$352.97 - (247.63 + 11.54) / 0.9 - 0.08 - 0.03 - 0.05$	m3	64.84
土砂等運搬② (現場→仮置場)	<small>プラスチック、ベチ、鉄棒</small> $(247.63 + 11.54) / 0.9$	m3	287.97
機械積込み	$(247.63 + 11.54) / 0.9$	m3	287.97
土砂等運搬③ (仮置場→現場)	$(247.63 + 11.54) / 0.9$	m3	288.0

数量計算書

工 種		給水設備工	
名 称	計 算 式	単 位	数 量
耐震性防火水槽	耐震性防火水槽工	式	1
	耐震性貯水槽Ⅱ型	個	1
	Aゾロツク 3000×2200×1980 標準型	個	1
	耐震性貯水槽Ⅱ型	個	1
	A'ゾロツク 3000×2200×1320 短尺型	個	1
	耐震性貯水槽Ⅱ型	個	1
	Bゾロツク 3000×2200×1980 切欠付	個	1
	耐震性貯水槽Ⅱ型	個	2
	BCゾロツク 3000×2200×1980 切欠付人孔型	個	2
	耐震性貯水槽Ⅱ型	個	2
	Dゾロツク 3000×2200×333 背面板	個	2
	吸管投入孔ゾロツク	個	1
	φ605 H=590 足掛有り 2箇所	個	1
	吸管投入孔ゾロツク	個	1
	φ605 H=590 足掛無し	個	1
吸管投入孔ゾロツク	個	1	
φ605 H=290 足掛有り 1箇所	個	1	
耐震性貯水槽Ⅱ型	個	1	
集水ピットゾロツク φ660 H=100	個	2	
FRP梯子	個	2	
L=2260	個	1	
取付用金具	組	10	
集水ピット用ボルトM20 集水ピット用ワッシャーM20用	組	10	
人孔鉄蓋及び受け枠	組	1	
津市消防本部仕様 φ600 T-25	組	1	
無収縮モルタル	袋	1	
12.5kg	袋	1	
円形閉塞板	個	1	
φ905×100	個	1	
取付用金具	組	3	
吸管投入孔(A)	組	3	
投入孔用ボルトM16×1100 投入孔用ナットM16用	組	3	
投入孔用ワッシャーM16用	組	3	

数量計算書

工 種		給水設備工	
名 称	計 算 式	単 位	数 量
	取付用金具		
	吸管投入孔(B)	組	3
	投入孔用ボルトM16×800 投入孔用ナットM16用		
	投入孔用ワッシャーM16用		
	耐震性防火水槽基礎工	式	1
	数モルタル(1:3)		
	$(3.406 \times 9.906 - 1.2 \times 1.2 \times 2) \times 0.03$	m ³	0.93
	基礎コンクリート(18-8-25(BB))		
	$(1.5 \times 1.5 - 1.2 \times 1.2) \times 0.35 \times 2$	=	0.57
	$3.806 \times 10.306 \times 0.15$	=	5.88
	合計	m ³	6.45
	型枠		
	$(3.806 + 10.306) \times 0.15 \times 2$	=	4.23
	$1.20 \times 0.35 \times 4 \times 2$	=	3.36
	合計	m ²	7.59
	基礎碎石(RC-40) t=20cm		
	3.806×10.306	=	39.22
	据付工	式	1
	蓋据付含む		
	縦締工	式	1
	縦締PC鋼棒		
	SBPR-930/1080 B種1号 φ17 L=3940	本	4.0
	縦締PC鋼棒		
	SBPR-930/1080 B種1号 φ17 L=3285	本	4.0
	縦締PC鋼棒		
	SBPR-930/1080 B種1号 φ17 L=1285	本	8.0
	カッブラー		
	φ17用	個	12.0

数量計算書

給水設備工			
工種			
名称	計 算 式	単 位	数 量
	定着具(中間部) φ17用 ナット、ワッシャー、グラウトワッシャー、パッキンゴム 定着具(端部) φ17用 ナット、ワッシャー、アンカープレート、パッキンゴム	組	24.0
	グラウト工 普通ポルトランドセメント 注入グラウト混和剤 マスターフロー-152同等品以上	式 t kg	1 0.05 1
	目地工 シーリング材用プライマー エニボットプライマー#9同等品以上 2成分形ポリウレタン系シーリング材(高耐水圧タイプ) エニボットUPシール#700同等品以上 バックアップ材 マスキングテープ モルタル(1:2)	式 kg kg m m m ³	1 2 61.5 63.7 127.5 0.036
	マンホール削孔費 径100	箇所	1
	マンホール削孔費 径150	箇所	2

数量計算書

工種		給水設備工	
名称	計算式	単位	数量
防火水槽内配管	<u>送水探水施設工</u>	式	1
送水探水管		式	1
通気管		式	1
送水探水口		箇所	1

数 量 計 算 書

工 種		サービ入施設整備工	
名 称	計 算 式	単 位	数 量
防火水槽標識	サイン施設工 消防水利標識 φ600 片面 直柱	基	1

数量計算書

工種		仮設工		単位	数量
名称	計算法	式	計算式	単位	数量
敷鉄板	工事用道路工				
	仮設図より	=	1.00	式	1.0
	N=1.0(A=27.9m ²)				
	安全費				
交通誘導警備員費	交通誘導警備員B	9.0人	=	1.00	式
					1.0

数量計算書

付帯工			
工種	名称	計算式	単位
			数量
	<u>付帯工</u>		
	樹木撤去工	=	式
	ネットフェンス撤去工	=	m
	ネットフェンス設置工	再利用	m
	ネットフェンス加工	600×700 開口部 N=1.0	式
	ガラスコ撤去工	=	式
	ガラスコ撤去工	安全柵含む	基
	ベンチ撤去工	安全柵含む	基
	ベンチ設置工		基
	ベンチ撤去工		基
	鉄棒撤去工		基
	鉄棒設置工		基

数量計算書

工 種		共通仮設費		単位	数量
名 称	計 算 式				
仮設材等構込み取卸し	<u>運搬費</u>	1	式	1	1
仮設材等運搬費		1	式	1	1
水	<u>役務費</u>		m3	60	
	<u>技術管理費</u>				
キヤンホールによる地耐力試験	報告書含む	1	箇所	1	1
締固めた土のコーン指数試験		1	資料	1	1
土の突固め試験(乾燥法)		1	資料	1	1

単位数量計算書

細 別		防火水槽内配管		1式当り
名 称	算 式	単 位	数 量	
消火用硬質塩化ビニル外面被覆鋼管	SGP-VS 100A 0.3 + 2.66 = 2.96	m	3.0	
消火用硬質塩化ビニル外面被覆鋼管	90° エルボ(L) 100A	個	1	
ねじ込み式可鍛鑄鉄製管継手	組みフランジ(F) 100A 100用	個	1	
ステンレス製フートバルブ(レバー無)	Uバルブ ステンレス製 100用ナット込	個	2	
パイプ固定脚	SUS304 6×65×65 3.0 × 2 = 6.0	kg	6.0	
コンクリートアンカーボルト設置	径100mm = 3.16	m	3.2	
鋼管据付工	径100	箇所	2	
小口径鋼管切断工	φ 100	箇所	4	
小口径鋼管ねじ切り工	φ 100	箇所	4	
小口径鋼管ねじ込み接合工	φ 100	箇所	4	
フランジ継手工	径100mm	箇所	1	

単位数量計算書

細別	送水採水管		1式当り
	算	式	
名称			単位数量
消火用硬質塩化 ビニル外面被覆鋼管	SGP-VS 100A		
	採 0.280 + 4.000 + 4.000 + 4.000 + 3.460 + 0.250	= 17.1	
	+ 0.800 + 0.280	= 16.0	
	送 4.000 + 3.790 + 4.000 + 3.130 + 0.250 + 0.820	合計 = 33.1	m
消火用硬質塩化 ビニル外面被覆鋼管	90° エルボ(L) 100A		
	採 2	= 2	個
	送 2	= 2	個
	合計 = 4		4
消火用硬質塩化 ビニル外面被覆鋼管	45° エルボ(L) 100A		
	採 3	= 3	個
	送 3	= 3	個
	合計 = 6		6
消火用硬質塩化 ビニル外面被覆鋼管	ソケット 100A		
	採 2	= 2	個
	送 2	= 2	個
	合計 = 4		4
消火用硬質塩化 ビニル外面被覆鋼管	径違いエルボ(RL) 100A×80A		
	送 1	= 1	個
	合計 = 1		1
	消火用硬質塩化 ビニル外面被覆鋼管	ニツプル(NI) 100A	
送 2		= 2	個
合計 = 2			2
フレキシブル継手		ステンレス製	
	採 1	= 1	個
	送 1	= 1	個
	合計 = 2		2
ねじ込み式可鍛 鑄鉄製管継手	ニツプル(NI) 80A		
	送 1	= 1	個
	合計 = 1		1
	ねじ込み式可鍛 鑄鉄製管継手	組みフランジ(F) 100A	
採 2		= 2	個
送 2		= 2	個
合計 = 4			4

単位数量計算書

細 別		送水採水管		1式当り
名 称	算	式	単位	数 量
鋼管据付工	径100mm			
	採 17.0 + 1.00 + 0.38		18.4	36.1
	送 16.70 + 1.00		17.7	
		合計 =	36.1	
小口径鋼管切断工	φ100			
	採 5	=	5	9
	送 4	=	4	
		合計 =	9	
小口径鋼管ねじ切り工	φ100			
	採 16	=	16	28
	送 12	=	12	
		合計 =	28	
小口径鋼管ねじ込み接合工	φ100			
	採 16	=	16	32
	送 16	=	16	
		合計 =	32	
フランジ継手工	径100mm			
	採 2	=	2	4
	送 2	=	2	
		合計 =	4	
鋼管据付工	径80mm			
	送 0.29	=	0.3	0.3
		合計 =	0.3	
小口径鋼管ねじ込み接合工	φ80			
	送 2	=	2	2
		合計 =	2	

単位数量計算書

細 別	通気管		単位	1式当り 数 量
	名 称	算 式		
消火用硬質塩化 ビニル外面被覆鋼管	SGP-VS 65A 0.280 + 4.000 + 4.000 + 4.000 + 3.720 + 0.700 = 16.7	m	16.7	
消火用硬質塩化 ビニル外面被覆鋼管	90° エルボ(L) 65A	個	2	
消火用硬質塩化 ビニル外面被覆鋼管	45° エルボ(L) 65A	個	1	
消火用硬質塩化 ビニル外面被覆鋼管	ソケット65A	個	2	
フレキシブル継手	ステンレス製	個	1	
ねじ込み式可鍛 鉄製管継手	組みフランジ(F) 65A	個	2	
ねじ込み式可鍛 鑄鉄製管継手	ニツプル(Ni) 65A	個	1	
防虫網	呼び径65 ステンレス製	個	1	
鋼管据付工	径65mm 16.7 + 0.83 + 0.27	m	17.8	
小口径鋼管切断工	φ65	箇所	3	
小口径鋼管ねじ切り工	φ65	箇所	11	
小口径鋼管ねじ込み接合工	φ65	口	13	
フランジ継手工	径65mm	口	2	

単位数量計算書

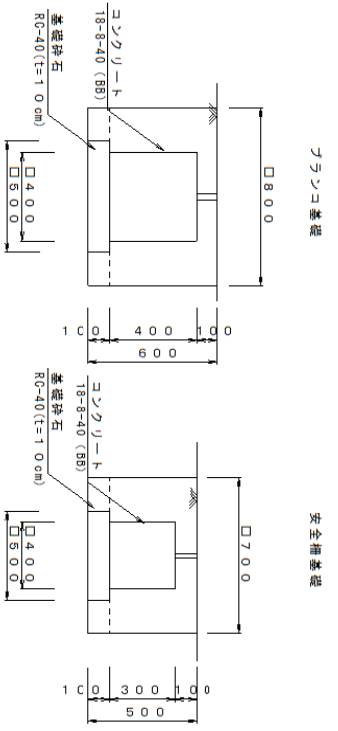
細別	送水探水口		単位	数量
	10箇所当り			
名称	算	式	単位	数量
埋込型送水口探水口 SUS 300 × 450 × 4t	1.00 × 10.00	=	基	10.0
コンクリート 18-8-25(BB)	(0.60 × 0.55 × 0.90 - 0.30 × 0.35 × 1/2 × 0.60 - 0.06 × 0.06 × 3.14 × 1.03 × 2.00 - 0.04 × 0.04 × 3.14 × 0.73) × 10.00	=	m3	2.4
型枠	前 0.60 × 0.90 - 0.45 × 0.30 - 0.04 × 0.04 × 3.14 側 0.60 × 0.55 + (0.55 + 0.20) / 2 × 0.30 = 側 0.60 × 0.55 + (0.55 + 0.20) / 2 × 0.30 = 後 0.60 × 0.60 + 0.46 × 0.60 合計 = 0.40 + 0.44 + 0.44 + 0.64 = 1.92	=	m2	19.21
均しコンクリート 18-8-40(BB)	(0.80 × 0.75 × 0.1 - 0.06 × 0.06 × 3.14 × 0.10 × 2.00 - 0.04 × 0.04 × 3.14 × 0.10) × 10.00	=	m3	0.6
型枠	(0.80 + 0.75) × 2 × 0.1 × 10	=	m2	3.10
塗装 テフラリリシン同等品以上	塗装面積 = 型枠面積 - 土中控除h=0.25 + 上部面積 型枠面積 = 土中控除 0.60 + 0.55) × 0.25 × 2 × 10 = 上部面積 0.60 × 0.20 × 10 = 合計 = 19.21 - 5.75 + 1.20	=	m2	14.66
	合計 = 19.21	=	m2	14.7

單位數量計算書

細別		樹木撤去工		1式当り
名称	算式	単位	数量	
支障木処理		本	2.00	
木廻分	$(880 + 510) / 1000$	t	1.39	
根切・積込工	$0.77 \times 2.0 \times 2$	m ³	3.08	
根廻分	$(10 + 10) / 1000$	t	0.02	

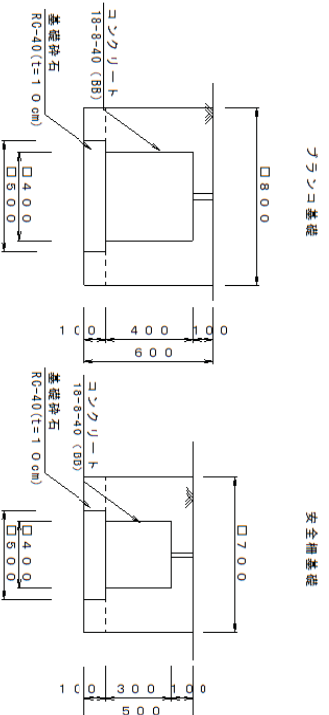
単位数量計算書

細別	フランコ撤去工		1基当り
	算式	単位数量	
名称	算式	単位	数量
フランコ撤去工 2人用 H=2.4m 安全柵含む 床掘 コングリート取壊し 設置撤 設処分	$0.80 \times 0.80 \times 0.50 \times 4.00$ $0.70 \times 0.70 \times 0.40 \times 6.00$ 合計 = 2.46	基 m3	1.00 2.04
	$2.46 - 0.40 \times 0.40 \times 0.40 \times 4.00$ $- 0.30 \times 0.30 \times 0.30 \times 6.00$ = 2.04	m3	2.04
	$0.40 \times 0.40 \times 0.40$ $- 0.03 \times 0.03 \times 3.14 \times 0.40 \times 4$ $(0.30 \times 0.30 \times 0.30$ $- 0.02 \times 0.02 \times 3.14 \times 0.30) \times 6$ 合計 = 0.41	m3	0.41
	$0.40 \times 0.40 \times 0.40$ $- 0.03 \times 0.03 \times 3.14 \times 0.40 \times 4$ $(0.30 \times 0.30 \times 0.30$ $- 0.02 \times 0.02 \times 3.14 \times 0.30) \times 6$ 合計 = 0.41	m3	0.41
	$0.40 \times 0.40 \times 0.40$ $- 0.03 \times 0.03 \times 3.14 \times 0.40 \times 4$ $(0.30 \times 0.30 \times 0.30$ $- 0.02 \times 0.02 \times 3.14 \times 0.30) \times 6$ 合計 = 0.41	m3	0.41
	$0.40 \times 0.40 \times 0.40$ $- 0.03 \times 0.03 \times 3.14 \times 0.40 \times 4$ $(0.30 \times 0.30 \times 0.30$ $- 0.02 \times 0.02 \times 3.14 \times 0.30) \times 6$ 合計 = 0.41	m3	0.41
	$0.40 \times 0.40 \times 0.40$ $- 0.03 \times 0.03 \times 3.14 \times 0.40 \times 4$ $(0.30 \times 0.30 \times 0.30$ $- 0.02 \times 0.02 \times 3.14 \times 0.30) \times 6$ 合計 = 0.41	m3	0.41
	$0.40 \times 0.40 \times 0.40$ $- 0.03 \times 0.03 \times 3.14 \times 0.40 \times 4$ $(0.30 \times 0.30 \times 0.30$ $- 0.02 \times 0.02 \times 3.14 \times 0.30) \times 6$ 合計 = 0.41	m3	0.41
	$0.40 \times 0.40 \times 0.40$ $- 0.03 \times 0.03 \times 3.14 \times 0.40 \times 4$ $(0.30 \times 0.30 \times 0.30$ $- 0.02 \times 0.02 \times 3.14 \times 0.30) \times 6$ 合計 = 0.41	m3	0.41
	$0.40 \times 0.40 \times 0.40$ $- 0.03 \times 0.03 \times 3.14 \times 0.40 \times 4$ $(0.30 \times 0.30 \times 0.30$ $- 0.02 \times 0.02 \times 3.14 \times 0.30) \times 6$ 合計 = 0.41	m3	0.41



単位数量計算書

細別	フランク設置工		単位	数量
	1基当り			
名称	算	式	単位	数量
フランク設置工	2人用 H=2.4m 安全柵含む		基	1.00
床掘	0.80 × 0.80 × 0.10 × 4.00	= 0.26		
	0.70 × 0.70 × 0.10 × 6.00	= 0.29		
	合計	= 0.55	m3	0.55
埋戻	フランク撤去工(床掘より)			
	2.46 + 0.55	= 3.01		
	3.01 - 0.50 × 0.50 × 0.10 × 4.00			
	- 0.40 × 0.40 × 0.10 × 6.00			
	- 0.40 × 0.40 × 0.40 × 4.00			
	- 0.30 × 0.30 × 0.30 × 6.00	= 2.40	m3	2.40
基礎砕石	0.50 × 0.50 × 4.00 + 0.40 × 0.40 × 6.00	= 1.96	m2	1.96
コンクリート 18-8-40(BB)	(0.40 × 0.40 × 0.40			
	- 0.03 × 0.03 × 3.14 × 0.40) × 4 =	0.25		
	(0.30 × 0.30 × 0.30			
	- 0.02 × 0.02 × 3.14 × 0.30) × 6 =	0.16		
	合計	= 0.41	m3	0.41
型枠	0.40 × 0.40 × 4.00 × 4.00			
	+ 0.30 × 0.30 × 4.00 × 6.00	= 4.72	m2	4.72
流用土	フランク撤去工(床掘より)			
	2.40 / 0.9 - 2.04 - 0.55	= 0.08		
	給水設備工(作業土工)にて計上			



単位数量計算書			
細別	ベッチ撤去工		1基当り
名称	算式	単位	数量
ベッチ撤去工		基	1.00
床掘	$ \begin{array}{r} 0.60 \times 0.60 \times 0.45 \times 2.00 \\ - 0.30 \times 0.30 \times 0.45 \times 2.00 \\ \hline \text{合計} = 0.32 \\ \quad \quad \quad = -0.08 \\ \quad \quad \quad \hline \quad \quad \quad = 0.24 \end{array} $	m ³	0.24

単位数量計算書

細別		ベンチ設置工		1式当り	
名称	算	式	単位	数量	
ベンチ設置工	埋戻	0.60 × 0.60 × 0.45 × 2.00	= 0.32	基	1.00
		- 0.30 × 0.30 × 0.45 × 2.00	= -0.08		
		合計	= <u>0.24</u>		
	流用土	0.24 / 0.9 - 0.24	= 0.03		
		給水設備工(作業土工)にて計上			

單位數量計算書

細別		鉄棒撤去工		1式当り
名称	算式	単位	数量	
鉄棒撤去工	3連鉄棒	基	1.00	
床掘	$ \begin{array}{r} 0.60 \times 0.60 \times 0.45 \times 4.00 \\ - 0.30 \times 0.30 \times 0.45 \times 4.00 \\ \hline \text{合計} = 0.49 \end{array} $	m ³	0.49	

単位数量計算書

細別		鉄棒設置工		1式当り
名称	算式	単位	数量	
鉄棒設置工	3連鉄棒	基	1.00	
埋戻	$ \begin{array}{r} 0.60 \times 0.60 \times 0.45 \times 4.00 = 0.65 \\ - 0.30 \times 0.30 \times 0.45 \times 4.00 = -0.16 \\ \hline \text{合計} = 0.49 \end{array} $	m ³	0.49	
流用土	$ \begin{array}{r} 0.49 / 0.9 - 0.49 = 0.05 \\ \text{給水設備工(作業土工)にて計上} \end{array} $			

単位数量計算書

細別	数量	規格	式
敷鉄板設置	A= 4.572 × 6.096 = 27.87	L=4.572m W=6.096m	m ² 27.9
敷鉄板撤去	A= 4.572 × 6.096 = 27.87		m ² 27.9
敷鉄板賃料	鋼板 22 × 1.524 × 3.048 /枚 0.802 t/枚 A= 1.524 × 3.048 = 4.65 27.9 / 4.65 = 6 6 × 0.802 = 4.8 t	日 枚 使用枚数 6 使用日数 6 日当たり賃料金 円/枚・日 整備費 円/枚	
	賃料金 = 使用日数 × 使用枚数 × 日当たり賃料金 = 6 × 6 × 0.802 = 29.472 整備費計 = 使用枚数 × 整備費 = 6 × 4.65 = 27.9 敷鉄板賃料 = 賃料金 + 整備費計 = 29.472 + 27.9 = 57.372 円		

特記仕様書（共通編）

No.1

大区分	中区分	小区分（条件及び内容）
共通	共通	<input checked="" type="checkbox"/> 本工事の施工にあたっては、三重県発行の「三重県公共工事共通仕様書」（平成28年7月）に準じて行うものとする。 <input checked="" type="checkbox"/> 津市工事請負契約約款、図面及び別紙特記仕様書（施工条件明示一覧表）並びに特記事項は、三重県発行の「三重県公共工事共通仕様書」（平成28年7月）に優先する。 <input checked="" type="checkbox"/> 本工事はすべて設計図書（図面、仕様書並びに現場説明書及び現場説明に対する質問解答書を含む）によるほか、津市契約規則及び津市建設工事執行規則により執行する。 <input checked="" type="checkbox"/> 設計図書において疑義が生じた場合は監督員の指示による。
	施工計画	<input checked="" type="checkbox"/> 品質及び出来形の基準値・規格値について、三重県公共工事共通仕様書で定めのない工種は、監督員との協議による。 <input checked="" type="checkbox"/> 選任を必要とする作業においては、作業主任者等を配置し、必要な資格者一覧を作成するとともに免許の写しを提出するものとする。 <input checked="" type="checkbox"/> 工事中の安全確保のため、労働安全に結びつく労働者が保有する資格者（クレーン運転士、玉掛作業者など）の一覧を作成しその資格証の写しを提出するものとする。
	施工体制台帳	<input checked="" type="checkbox"/> 受注者は工事を施工するために下請負契約を締結した場合には、下請金額にかかわらず施工体制台帳を作成し、工事現場に備えるとともに、その写しを監督員に提出すること。
	工事測量	<input checked="" type="checkbox"/> 施工前に、基準点、KBM、縦横断面及び工事区間内の境界の確認の測量を行い、その結果を監督員に報告するものとする。 <input checked="" type="checkbox"/> 工事区間内の境界は、受注者の責任において原形復旧できる資料を作成、保存し、調査資料は監督員へ1部提出するものとする。
	施工	<input checked="" type="checkbox"/> 契約書、設計書及び仕様書に明示されていない事項であっても、機能上及び施工上当然必要と認められるもの、並びに取合いのはつり・補修・復旧は、受注者の負担で処理するものとする。 <input checked="" type="checkbox"/> 工事中（養生中を含む）の隣接家屋の乗り入れについては、所有者と十分に協議の上、必要に応じ、鉄板等にて対応するものとする。 <input checked="" type="checkbox"/> 排水構造物の施工については、常時通水可能な状態を確保し、異常時には臨機の措置を講じるものとする。
工程	工程	<input checked="" type="checkbox"/> 本工事の工期は、休日、雨天のほか、社会的制約条件による要因を考慮してのものである。
	関係機関協議	<input checked="" type="checkbox"/> 施工前、ゴミ置場等施工上移設が生じる場合は、所有者、関係自治会等調整し移設場所を確定し、回覧等により周知徹底を行うものとする。他の物件で移設が生じる場合も、同様の扱いとする。 <input checked="" type="checkbox"/> 受注者は、工事着手前はもとより、工事期間中を通じて、必要の都度、工事内容を地元住民及び通行人等関係者に周知し、工事への協力を求めるための文書を配布するなど必要な措置を講ずるものとする。 <input checked="" type="checkbox"/> 地下埋設物の対応について、各管理者と監督員の立会のもと、試掘調査を行うものとする。 <input checked="" type="checkbox"/> 施工箇所付近に占用物件が予想される場合には、工事施工に先立って地下埋設（上空占用を含む）の詳細情報を関係機関から調査収集し、受注者より各管理者と現地立会を行うなど、施工に際し十分に協議確認を行うものとする。 <input checked="" type="checkbox"/> 地下埋設物及び上空占用物を誤って切断した場合の緊急時の対策として、必ず監督員まで詳細を報告し、速やかに関係機関へ連絡を取るとともに周辺住民に対しても適切な処置を行うものとする。 <input checked="" type="checkbox"/> 他の工事等と重複する場合も考えられるため、施工時期や交通規制等に綿密な調整を図り、十分な配慮をもって施工するものとする。
	官公庁への手続き等	<input checked="" type="checkbox"/> 交通障害に伴う道路使用許可の手続き、消防への工事届け等を速やかに行うものとする。なお、道路使用許可申請にかかる手数料は、受注者の負担とする。

(注) 上記条件及び内容のレ印当該欄は、工事において制約を受ける事となるので明示する。
 変更が生じた場合及び明示されていない制約等が発生したときは、発注者と別途協議し適切な措置を講ずるものとする。
 別途協議とは、設計・現場説明又は作業打合せ等により協議するものとする。

津市 平成28年7月

特記仕様書（共通編）

大区分	中区分	小区分（条件及び内容）
用地・補償関係	事業損失	<input type="checkbox"/> 家屋事前調査は、調査前に対象住民への周知を行い、調査後に工事着手するものとする。 <input checked="" type="checkbox"/> 受注者の責における金銭的補償等は、受注者の責任において適切に処理するものとする。補償対象者より領収書、承諾書等を徴収し、監督員に報告するものとする。ただし、その内容によっては、市と受注者が協議し、市が処理する場合もある。
	民地の保全	<input checked="" type="checkbox"/> 官民若しくは民地の境界を示すもの（杭、鋸、プレート等）が発見された場合は、施工前に監督員に報告するものとする。 <input checked="" type="checkbox"/> 工事により境界杭等が破損、亡失した場合は、工事完了後復元を行うものとする。その際には、関係者と立会、承認を得るものとする。
安全対策	工事中の安全確保	<input checked="" type="checkbox"/> 施工箇所において、通学路であった場合は、対象の学校と十分協議をし、工程の調整を図るものとし、通学者の安全を確保するものとする。 <input checked="" type="checkbox"/> 資機材の搬出入と通行時間は適切な時間帯に行い、沿線住民等への周知を図るものとする。これにより難しい場合は、関係自治会等と協議を行うものとする。 <input checked="" type="checkbox"/> 地山掘削・床掘時は、既設構造物に損傷が出ないように、適切な措置を行うものとする。また、万が一損傷を与えた場合には、受注者の責において対処するものとする。 <input checked="" type="checkbox"/> 図示してある掘削及び床掘については、計算用に用いた線であり、施工段階では各安全法令を遵守し施工状況、地下水等を考慮し現場にあわせた勾配等、対策を講じて施工するものとする。 <input type="checkbox"/> 工種（ ）について、施工日の即日開放を原則とする。 <input type="checkbox"/> 工種（ ）について、事前に（ 警察署 ）と立会を行い、確認後、施工を行うものとする。 <input checked="" type="checkbox"/> 現場代理人は、豪雨、出水、その他の天災に対しては、平素から気象情報などについて十分な注意を払い、常にこれに対処できる準備をしておくものとする。 <input checked="" type="checkbox"/> 工事中は、路面に段差や小構造物等突起物がないよう仮舗装等で十分なすり付けを行い、毎日の作業終了後工事現場内を十分に調べ、危険な箇所はその日のうちに補修を行うものとする。
	交通安全管理	<input checked="" type="checkbox"/> 工事の施工に伴って、工事車両の出入口及び交差道路に対し、一般交通の安全誘導が必要となる箇所には、交通の誘導・整理を行う者（以下「交通誘導警備員」という）を配置し、公衆の交通の安全を確保するものとする。 <input checked="" type="checkbox"/> 交通誘導警備員のうち1人は有資格者（平成17年警備業法改正以降の交通誘導警備業務にかかる1級又は2級検定合格者）または、交通の誘導・整理の実務経験3年以上の者を配置するものとする。 <input checked="" type="checkbox"/> 受注者は、交通誘導警備員を雇用するにあたり、その警備会社と雇用期間中等労働条件並びに傷害保険等に関する契約書を締結し、その契約書（写し）を監督員に提出すること。また、交通誘導警備員の配置者一覧表（資格・実務経験年数を明示したもの）及び配置者名の明記された伝票を監督員へ提示するものとする（但し、監督員が提出を求めた場合は提出するものとする）。 <input checked="" type="checkbox"/> 交通誘導警備員に一日一日の工事（どこまで進入できるか等）を十分把握させ、地元車両の出入り等、交通整理に円滑な処置がとれるようにするものとする。
環境対策	環境対策	<input checked="" type="checkbox"/> 現場施工及び、現場外走行時の防塵対策については、周囲に粉塵等の影響が無いよう対策を講じ、通行及び人家に対し十分配慮すること。万が一被害が生じた場合は、受注者の責において解決にあたるものとする。 <input checked="" type="checkbox"/> 土粒子を多量に含み、排水施設等に悪影響を及ぼすと考えられる放流については、沈砂または濾過施設を通して放流するものとする。 <input type="checkbox"/> 廃棄物処理及び清掃に関する法律に基づき、産業廃棄物の排出事業者（請負業者）は産業廃棄物の処理を委託する際、適正処理のために必要な廃棄物情報（成分性状等）を処理業者に提供し、また受注者は、処理に係る産業廃棄物管理票（マニフェスト）について、監督員が提示を求めた場合は提示するものとする。

(注)上記条件及び内容のレ印当該欄は、工事において制約を受ける事となるので明示する。
 変更が生じた場合及び明示されていない制約等が発生したときは、発注者と別途協議し適切な措置を講ずるものとする。
 別途協議とは、設計・現場説明又は作業打合せ等により協議するものとする。

特記仕様書（共通編）

大区分	中区分	小区分（条件及び内容）						
資料作成	提出書類	<input checked="" type="checkbox"/> 工事日誌については、監督員が指示した場合、提出するものとする。 <input checked="" type="checkbox"/> 完成写真は、着手前・施工中・完成時に、起点及び終点において必ず同一方向となるように撮影し、3枚1組として、工事写真帳の上段・中段・下段に整理し、完成写真として提出するものとする。（提出部数 部 用紙サイズ：A4） <input checked="" type="checkbox"/> 工事完成報告書の提出部数は2部とする。 <input checked="" type="checkbox"/> 受注者は、工事に使用する材料の品質を証明する資料を受注者の責任と費用負担において整備し、事前に監督員に提出し、確認を受けるものとする。 ・アスファルト混合物（事前認定審査を受けた混合物の認定書の写し）、生コンクリート（製造会社の材料試験結果、配合の決定に関する確認資料）、購入土、碎石（新材）等 ※その他材料に関する資料についても原則、全て提出するものとするが、主たる材料以外で使用量が少量の場合は資料の提出について監督員と協議できるものとする。						
	部分下請負通知書	<input checked="" type="checkbox"/> 受注者は、工事の一部分において下請負させる場合は、全て部分下請負通知書を監督員に提出するものとする。部分下請負通知書には下請負業者（再下請負業者を含む）との契約書等の写し、下請負業者（再下請負業者を含む）の建設業の許可の写し及び主任技術者等の資格者証の写し等を添付するものとする。なお、建設業にない下請負の場合、書面上の主任技術者を作業責任者等と読み替え、下請業者に当該業務の資格者証の写しを添付するものとする。 <input checked="" type="checkbox"/> 特定建設業者で下請負金額の総額が、建設業法第3条第1項第2号の政令で定める金額以上の場合、受注者は、本工事をつかさどる監理技術者の資格証明書の写しを提出するものとする。						
関支す払るい事に項	前金支払いに関する事項	<input checked="" type="checkbox"/> 請負代金の額が130万円以上の契約において、受注者が公共工事の前払金保証事業に関する法律に規定する保証事業会社の保証を明示した場合で、市が必要と認めたときは、契約金額の10分の4以内で、かつ当該支出予算の範囲内で前払いするものとする。						
その他	名札	<input checked="" type="checkbox"/> 受注者は、監理技術者、主任技術者（下請負を含む）及び元請負の専門技術者（専任している場合のみ）に、工事現場内において、工事名、工期、顔写真、所属会社名及び社印の入った名札を着用させるものとする。 <p style="text-align: center;">＜名札の例＞</p> <div style="border: 1px solid black; padding: 10px; margin: 10px auto; width: fit-content;"> <p style="text-align: center;">主任・監理技術者</p> <table style="width: 100%; border-collapse: collapse;"> <tr> <td style="border: 1px solid black; padding: 5px; text-align: center;">写 真</td> <td style="padding: 5px;">氏 名 ○○ ○○</td> </tr> <tr> <td rowspan="3" style="border: 1px solid black; padding: 5px; text-align: center;">2cm×3cm 程度</td> <td style="padding: 5px;">工 事 名 ○○○○工事</td> </tr> <tr> <td style="padding: 5px;">工 期 自○○年○○月○○日 至○○年○○月○○日</td> </tr> <tr> <td style="padding: 5px;">会 社 ○○建設株式会社 印</td> </tr> </table> </div> <p>注1）用紙の大きさは名刺サイズ以上とする。 注2）所属会社の社印とする。</p>	写 真	氏 名 ○○ ○○	2cm×3cm 程度	工 事 名 ○○○○工事	工 期 自○○年○○月○○日 至○○年○○月○○日	会 社 ○○建設株式会社 印
写 真	氏 名 ○○ ○○							
2cm×3cm 程度	工 事 名 ○○○○工事							
	工 期 自○○年○○月○○日 至○○年○○月○○日							
	会 社 ○○建設株式会社 印							

(注)上記条件及び内容のレ印当該欄は、工事において制約を受ける事となるので明示する。
 変更が生じた場合及び明示されていない制約等が発生したときは、発注者と別途協議し適切な措置を講ずるものとする。
 別途協議とは、設計・現場説明又は作業打合せ等により協議するものとする。

特記仕様書（公園工事編）

No.5

大区分	中区分	小区分（条件及び内容）
その他	共通	<input checked="" type="checkbox"/> 本工事の各特記仕様書および「三重県公共工事共通仕様書」（平成28年7月）に記載された事項以外の工事共通仕様については、国土交通省都市局 公園緑地工事共通仕様書（平成27年版）に準ずるものとする。 <input checked="" type="checkbox"/> 本工事の各特記仕様書および「三重県公共工事共通仕様書」（平成28年7月）に記載された事項以外の施工管理については、国土交通省都市局 公園緑地工事施工管理基準（平成27年版）に準ずるものとする。
	工事中の安全確保	<input checked="" type="checkbox"/> 公園利用者の安全確保につとめ、常時関係者以外に現場に立ち入られることのないよう、十分注意するものとする。
	提出書類	<input checked="" type="checkbox"/> 官公庁の休日または夜間に作業を行うにあたっては、事前に休日・夜間作業届を提出するものとする。
	その他	<input checked="" type="checkbox"/> 本体水槽設置及び防火水槽内配管工完了後、中間（随時）検査を受けるものとする。また、その検査に伴い監督員が指示する必要書類を提出すること。 <input checked="" type="checkbox"/> 中間（随時）検査合格後に受注者にて貯水を行う。貯水後翌日から漏水調査のため、減水試験を2週間（毎日）行うものとする。 <input checked="" type="checkbox"/> 防火水槽同等品の取り扱いについては、以下の通りとする。 <ul style="list-style-type: none"> ・財団法人日本消防設備安全センターの二次製品防火水槽等認定品（二次製品耐震性貯水槽）であること。 ・集水ピットやハンチの体積を除いた実容量が60m³以上であること。 ・水槽区分はⅡ型とする。

（注）上記条件及び内容のレ印当該欄は、工事において制約を受ける事となるので明示する。
 変更が生じた場合及び明示されていない制約等が発生したときは、発注者と別途協議し適切な措置を講ずるものとする。
 別途協議とは、設計・現場説明又は作業打合せ等により協議するものとする。

津市 平成28年7月

特記仕様書（施工条件明示一覧表）

No. 1

明示項目	明示事項	条件及び内容
工程関係	<input type="checkbox"/> 別途工事との工程調整が必要あり <input type="checkbox"/> 施工時期、施工時間及び施工方法の制限あり <input type="checkbox"/> 工期 <input type="checkbox"/> 他機関との協議が未完了 <input type="checkbox"/> 占用物件との工程調整の必要あり <input type="checkbox"/> その他（ ）	<input type="checkbox"/> 調整項目（ <input type="checkbox"/> 資材等の流用 <input type="checkbox"/> 仮設及び工事用道路等の調整 <input type="checkbox"/> 建設機械等の調整 <input type="checkbox"/> 施工順序の調整 <input type="checkbox"/> その他（ ） <input type="checkbox"/> 別途協議（ ） <input type="checkbox"/> 制限する工種名（ ） 施工時期及び施工時間（ ） 施工方法（ ） <input type="checkbox"/> 工期は、繰越手続きが完了後、契約の日から（ ）日間に変更します。 <input type="checkbox"/> 協議が必要な機関名（ ） 協議完了見込み時期（ ） <input type="checkbox"/> 占用物件名（ <input type="checkbox"/> 電気 <input type="checkbox"/> 電話 <input type="checkbox"/> 水道 <input type="checkbox"/> ガス <input type="checkbox"/> その他（ ）） <input type="checkbox"/> その他（ ）
用地関係	<input type="checkbox"/> 用地補償物件の未処理箇所あり <input type="checkbox"/> 仮設ヤードの有無 <input type="checkbox"/> その他（ ）	<input type="checkbox"/> 未処理箇所（ <input type="checkbox"/> 別添図 <input type="checkbox"/> No. ～No. <input type="checkbox"/> 別途協議（ ） <input type="checkbox"/> 完了見込み時期（ <input type="checkbox"/> 平成 年 月頃 <input type="checkbox"/> 別途協議（ ） <input type="checkbox"/> 仮設ヤード（ <input type="checkbox"/> 官有地 <input type="checkbox"/> 民有地 <input type="checkbox"/> その他（ ） <input type="checkbox"/> 別途協議（ ） <input type="checkbox"/> 仮設ヤード使用期間（ ） <input type="checkbox"/> 仮設ヤードからの運搬距離（L＝ km） <input type="checkbox"/> 使用条件・復旧方法（ ） <input type="checkbox"/> その他（ ）
公害対策関係	<input checked="" type="checkbox"/> 施工方法の制限あり <input type="checkbox"/> 事業損失防止に関する調査あり <input type="checkbox"/> その他（ ）	<input checked="" type="checkbox"/> 制限項目（ <input type="checkbox"/> 騒音 <input type="checkbox"/> 振動 <input type="checkbox"/> 水質 <input type="checkbox"/> 粉じん <input checked="" type="checkbox"/> 排出ガス <input type="checkbox"/> その他（ ）） <input type="checkbox"/> 施工方法等（ <input type="checkbox"/> 指定工法名（ ） <input type="checkbox"/> その他（ ） <input type="checkbox"/> 別途協議（ ）） <input type="checkbox"/> 施工時期（ ） <input type="checkbox"/> 調査項目（ <input type="checkbox"/> 騒音測定 <input type="checkbox"/> 振動測定 <input type="checkbox"/> 水質調査 <input type="checkbox"/> 近接家屋の事前・事後調査 <input type="checkbox"/> 地盤沈下測定 <input type="checkbox"/> 地下水位等の測定 <input type="checkbox"/> その他（ ） <input type="checkbox"/> 別途協議（ ）） <input type="checkbox"/> 調査方法（ <input type="checkbox"/> 別途資料 <input type="checkbox"/> その他（ ） <input type="checkbox"/> 別途協議（ ）） <input type="checkbox"/> 調査費（ <input type="checkbox"/> 別途資料 <input type="checkbox"/> その他（ ） <input type="checkbox"/> 別途協議（ ）） <input type="checkbox"/> その他（ ）
安全対策関係	<input checked="" type="checkbox"/> 交通安全施設等の指定あり <input type="checkbox"/> 近接公共施設等に対する制限 <input type="checkbox"/> 土砂崩落・発破作業に対する防護施設等に指定あり <input type="checkbox"/> イメージアップ経費適用工事 <input type="checkbox"/> その他（ ）	<input type="checkbox"/> 交通安全施設等の配置（ <input type="checkbox"/> 別途図面 <input type="checkbox"/> その他（ ） <input type="checkbox"/> 別途協議（ ）） <input checked="" type="checkbox"/> 交通管理要員の配置（ <input type="checkbox"/> 別途図面 <input type="checkbox"/> その他（ ） <input type="checkbox"/> 別途協議（ ）） <input type="checkbox"/> 指定路線 <input checked="" type="checkbox"/> 指定路線以外 <input checked="" type="checkbox"/> 配置人員数（1人）（うち交通誘導警備員A（ ）人） （注：配置人員数の変更は原則行わないものとする。但し、指定路線以外で交通誘導警備員Aが配置できない場合は変更の対象とする。） <input type="checkbox"/> 施工時間の制限 <input type="checkbox"/> 工法制限あり ・近接公共施設名等（ <input type="checkbox"/> 鉄道 <input type="checkbox"/> 電気 <input type="checkbox"/> 電話 <input type="checkbox"/> 水道 <input type="checkbox"/> ガス <input type="checkbox"/> その他（ ）） ・制限を受ける工種（ ） ・制限内容（ ） <input type="checkbox"/> 安全防護施設等の配置（ <input type="checkbox"/> 別途図面 <input type="checkbox"/> その他（ ） <input type="checkbox"/> 別途協議（ ）） <input type="checkbox"/> 保安要員の配置（ <input type="checkbox"/> 別途図面 <input type="checkbox"/> その他（ ） <input type="checkbox"/> 別途協議（ ）） <input type="checkbox"/> イメージアップの内容（率分）（ ） <input type="checkbox"/> イメージアップの内容（積上）（ ） <input type="checkbox"/> その他（ ）

(注) 上記受託業務事項・条件及び内容のレ印当該欄は、作業に当たって制約を受ける事となるので明示する。
 明示事項に変更が生じた場合及び明示されていない制約等が発生したときは、発注者と別途協議し適切な措置を講ずるものとする。
 別途協議とは、設計・現場説明又は作業打合せ等により協議するものとする。

特記仕様書（施工条件明示一覧表）

No. 2

明示項目	明示事項	条件及び内容
工事用道路関係	<input type="checkbox"/> 一般道路（搬入路）の使用制限あり <input type="checkbox"/> 仮設道路の設置条件あり	<input type="checkbox"/> 経路及び使用期間の制限内容（ <input type="checkbox"/> 別途図面 <input type="checkbox"/> その他（ ） <input type="checkbox"/> 別途協議） <input type="checkbox"/> 使用中及び使用後の措置（ <input type="checkbox"/> 別途図面 <input type="checkbox"/> その他（ ） <input type="checkbox"/> 別途協議） <input type="checkbox"/> 用地及び構造（ <input type="checkbox"/> 別途図面 <input type="checkbox"/> その他（ ） <input type="checkbox"/> 別途協議） <input type="checkbox"/> 安全施設（ <input type="checkbox"/> 別途図面 <input type="checkbox"/> その他（ ） <input type="checkbox"/> 別途協議） <input type="checkbox"/> 使用中及び使用後の措置（ <input type="checkbox"/> 別途図面 <input type="checkbox"/> その他（ ） <input type="checkbox"/> 別途協議） <input type="checkbox"/> その他（ ）
仮設備関係	<input checked="" type="checkbox"/> 仮設備の設置条件あり <input type="checkbox"/> 仮設物の構造及び施工方法の指定 <input type="checkbox"/> その他（ ）	<input checked="" type="checkbox"/> 使用期間及び借地条件（ <input type="checkbox"/> 別添図等 <input type="checkbox"/> その他（ ） <input checked="" type="checkbox"/> 別途協議） <input type="checkbox"/> 転用あり（回） <input type="checkbox"/> 兼用あり（ ） <input type="checkbox"/> その他（ ） <input type="checkbox"/> 構造及び設計条件（ <input type="checkbox"/> 別添図等 <input type="checkbox"/> その他（ ） <input type="checkbox"/> 別途協議） <input type="checkbox"/> 施工方法（ ） <input type="checkbox"/> その他（ ）
残土・産業廃棄物関係	<input checked="" type="checkbox"/> 残土処分（自由処分） <input type="checkbox"/> 残土処分（指定処分・他工事流用） <input checked="" type="checkbox"/> 産業廃棄物の処理条件あり <input type="checkbox"/> 提出書類あり <input type="checkbox"/> その他（ 舗装切断時に発生する排水の処理 ）	<input type="checkbox"/> 残土処分地（ <input type="checkbox"/> 別途資料 <input type="checkbox"/> その他（ ） <input type="checkbox"/> 別途協議） 運搬距離（L = km） <input type="checkbox"/> 処分地の処理条件あり（ <input type="checkbox"/> 押土整地 <input type="checkbox"/> その他（ ）） <input checked="" type="checkbox"/> 産業廃棄物の種類（ <input checked="" type="checkbox"/> コン塊 <input type="checkbox"/> アス塊 <input type="checkbox"/> 木材 <input type="checkbox"/> 汚泥 <input type="checkbox"/> その他（ ）） <input checked="" type="checkbox"/> 産業廃棄物の処分地（ <input checked="" type="checkbox"/> 再生処分場（ ） <input type="checkbox"/> 最終処分場（ ） <input type="checkbox"/> 別添図書 <input type="checkbox"/> その他（ ） <input type="checkbox"/> 別途協議） 運搬距離（L = km） 【注：その他の項目（ ）については、処分地を指定しなければならない場合にのみ記入のこと。】 <input checked="" type="checkbox"/> 処分地での処理費（ <input checked="" type="checkbox"/> 計上あり（ <input checked="" type="checkbox"/> 処理料 <input type="checkbox"/> 押土整地 <input type="checkbox"/> 被覆土） <input type="checkbox"/> その他（ ） <input type="checkbox"/> 別途協議） <input type="checkbox"/> 処分場の受入条件（ ） <input type="checkbox"/> その他（ 舗装切断作業に伴い、切断機械から発生する排水については、排水吸引機能を有する切断機械等により回収するものとする。回収された排水については、関係機関等と協議の上、適正に処理するものとし、必要と認められる経費については変更契約できるものとする。 ）
工事支障物件関係	<input type="checkbox"/> 工事支障物件あり <input type="checkbox"/> その他	<input type="checkbox"/> 支障物件名（ <input type="checkbox"/> 鉄道 <input type="checkbox"/> 電気 <input type="checkbox"/> 電話 <input type="checkbox"/> 水道 <input type="checkbox"/> ガス <input type="checkbox"/> 有線 <input type="checkbox"/> その他（ ）） <input type="checkbox"/> 移設時期（ <input type="checkbox"/> 平成 年 月 頃 <input type="checkbox"/> 別途協議） <input type="checkbox"/> 防護（ ） <input type="checkbox"/> その他（ ）

(注) 上記受託業務事項・条件及び内容のレ印当該欄は、作業に当たって制約を受ける事となるので明示する。
 明示事項に変更が生じた場合及び明示されていない制約等が発生したときは、発注者と別途協議し適切な措置を講ずるものとする。
 別途協議とは、設計・現場説明又は作業打合せ等により協議するものとする。

津市

平成28年7月

特記仕様書（施工条件明示一覧表）

No. 3

明 示 項 目	明 示 事 項	条 件 及 び 内 容
排水工（濁水処理を含む）関係	<input type="checkbox"/> 濁水、湧水等の排水に際し、制限あり <input type="checkbox"/> 水質調査等必要あり <input type="checkbox"/> その他（ ）	<input type="checkbox"/> 項目及び基準値（ ） <input type="checkbox"/> 調査項目（ ） <input type="checkbox"/> その他（ ）
薬液注入関係	<input type="checkbox"/> 薬液注入工法等の指定あり <input type="checkbox"/> 提出書類あり <input type="checkbox"/> 注入量の確認、注入の管理及び注入の効果の確認 <input type="checkbox"/> その他（ ）	<input type="checkbox"/> 工法区分（ ） 材料種類（ ） 施工範囲（ ） <input type="checkbox"/> 削孔数量（ ） 注入量（ ） その他（ ） <input type="checkbox"/> 工法関係（ ） 材料関係（ ） <input type="checkbox"/> その他（ ）
再生材使用関係	<input type="checkbox"/> 再生材使用の指定あり <input type="checkbox"/> 六価クロム溶出試験あり（環境告示第46号溶出試験） <input type="checkbox"/> 三重県リサイクル製品利用推進条例に基づく認定製品の使用について <input type="checkbox"/> その他（ ）	<input type="checkbox"/> 再生材の種類（ <input type="checkbox"/> 再生Asコン <input type="checkbox"/> 再生路盤材 <input type="checkbox"/> 再生クラッシュラン <input type="checkbox"/> 道路用盛土材 <input type="checkbox"/> 再生コン砂 ） <input type="checkbox"/> 再生材が使用出来ない場合の措置（ <input type="checkbox"/> 新材に変更 <input type="checkbox"/> その他（ ） <input type="checkbox"/> 別途協議 ） <input type="checkbox"/> 再生コンクリート砂（1購入先当たり1検体の試験を行い、試験報告書には、使用する工事名称、所在地を記載する。） <input type="checkbox"/> 三重県リサイクル製品利用推進条例に基づく認定製品を使用する。ただし、認定製品が入手できない場合は、監督員と別途協議。 （認定製品の品名： ） 【注：認定製品の品名欄については、設計単価表の品名を記入すること】 <input type="checkbox"/> 下記製品を本工事で使用する場合は、三重県リサイクル製品利用推進条例に基づく認定製品を使用するように努める。 （認定製品の品名： 間伐材製工事用バリケード・看板・標示板・ガードフェンス、緑化基盤材、石こうボード） <input type="checkbox"/> その他（ ）
そ の 他	<input type="checkbox"/> 工事用機材の保管及び仮置きが必要あり <input type="checkbox"/> 現場発生産品あり <input type="checkbox"/> 支給品あり <input type="checkbox"/> 盛土材等工事間流用あり <input type="checkbox"/> その他（ ）	<input type="checkbox"/> 保管場所（ ） 期間（ ） その他（ ） <input type="checkbox"/> 品名（ ） 数量（ ） 保管場所（ ） その他（ ） <input type="checkbox"/> 品名（ ） 数量（ ） 引渡場所（ ） 時期（平成 年 月 日） その他（ ） <input type="checkbox"/> 運搬方法（ <input type="checkbox"/> 受注者で運搬 <input type="checkbox"/> 受注者以外で運搬 <input type="checkbox"/> 別途協議 <input type="checkbox"/> その他（ ）） <input type="checkbox"/> 引渡場所（ <input type="checkbox"/> 別添図等 <input type="checkbox"/> 別途協議 <input type="checkbox"/> その他（ ）） 数量（ ） 運搬距離（L＝ km） <input type="checkbox"/> その他（ ）
適用条件		<input checked="" type="checkbox"/> 三重県公共工事共通仕様書（平成28年7月版）を適用（部分改正を行った内容も含む（適用：平成 年 月 日）） <input type="checkbox"/> 「土木構造物設計マニュアル（案）編」を適用 <input type="checkbox"/> その他（ ）

(注) 上記受託業務事項・条件及び内容のレ印当該欄は、作業に当たって制約を受ける事となるので明示する。
 明示事項に変更が生じた場合及び明示されていない制約等が発生したときは、発注者と別途協議し適切な措置を講ずるものとする。
 別途協議とは、設計・現場説明又は作業打合せ等により協議するものとする。

津 市

平成28年7月

特記仕様書（施工条件明示一覧表）

No. 4

明 示 項 目	明 示 事 項	条 件 及 び 内 容
入札・契約方式	<input type="checkbox"/> 入札時VE方式 <input type="checkbox"/> 契約後VE方式 <input type="checkbox"/> 設計・施行一括発注方式 <input type="checkbox"/> プロポーザル方式 <input type="checkbox"/> 総合評価方式	<input type="checkbox"/> 契約前のVE提案に基づき施工しなければならない。 <input type="checkbox"/> 契約後にVE提案を受け付ける。 <input type="checkbox"/> 細部設計の承認を受けなければならない。 <input type="checkbox"/> 本件工事で提案不履行があった場合は、本件工事完成年度の翌年度に総合評価方式で発注する案件（以下「発注工事」という。）で、貴社の評価点において発注工事の加算点（満点）の1割を減点します。
電子納品	<input type="checkbox"/> 工事完成図書（工事写真含む） <input checked="" type="checkbox"/> 電子納品対象外	<input type="checkbox"/> 工事完成図書は電子納品とする。ただし、電子化が困難な部分について監督員と協議承諾を得たものについてはこの限りではない。電子媒体の提出部数は、（ <input type="checkbox"/> 2部 <input type="checkbox"/> ()部）とする。 <input type="checkbox"/> 三重県CALS電子納品運用マニュアル（平成 24年 7月改訂）を適用
産業廃棄物税		<input checked="" type="checkbox"/> 本工事には産業廃棄物税相当分が計上されていないため、受注者が課税対象となった場合には完成年度の翌年度の4月1日から8月31日までの間に別に定める様式に産業廃棄物税納税証明書等を添付して当該工事の発注者に対して支払請求を行うこと。なお、この期間を超過して請求することはできない。また、設計数量を超過して請求することはできない。
工事カルテ作成・登録		<input checked="" type="checkbox"/> 三重県公共工事共通仕様書に基づき、工事カルテ作成・登録を行うこと。
建設副産物情報交換システム		<input checked="" type="checkbox"/> 三重県公共工事共通仕様書に基づき、建設副産物情報交換システム（副産物システム、発生土システム）にデータを入力すること。なお、工事完成後に発注者が建設副産物情報交換システムへの入力データの訂正等を依頼した場合などには、受注者の責任において適切に処理を行うこと。

(注) 上記受託業務事項・条件及び内容のレ印当該欄は、作業に当たって制約を受ける事となるので明示する。明示事項に変更が生じた場合及び明示されていない制約等が発生したときは、発注者と別途協議し適切な措置を講ずるものとする。別途協議とは、設計・現場説明又は作業打合せ等により協議するものとする。

暴力団等の不当介入の排除等に関する特記仕様書

1 趣旨

この特記仕様は、本市が締結する契約等からの暴力団、暴力団関係者、暴力団関係法人等（以下「暴力団等」という。）の不当介入を排除し、契約等の適正な履行を確保することに関し、必要な事項を定めるものとする。

2 用語

この特記仕様における用語は、津市の締結する契約等からの暴力団等排除措置要綱（平成21年津市訓第34号）において使用する用語の例による。

3 受注者等の義務

- (1) 本市の契約等の相手方及び下請負人等（以下「受注者等」という。）は、暴力団等と認められる下請負人等を使用してはならない。
 - (2) 受注者等は、暴力団等と認められる資材販売業者から資材等を購入してはならない。
 - (3) 受注者等は、暴力団等と認められる廃棄物処理業者が有する廃棄物処理施設及び廃棄物処理業者等を使用してはならない。
 - (4) 受注者は、本市と締結した契約等の履行に当たり、受注者等が暴力団等による不当介入を受けたときは、断固としてこれを拒否し、直ちに本市に文書にて報告するとともに所轄の警察署に通報し捜査上必要な協力をするものとする。この場合において、捜査上必要な協力を行ったとき、受注者は速やかに本市に文書にてその内容を報告しなければならない。
なお、受注者等が不当介入を受けたことを理由に契約期間の延長等の措置が必要となったとき、受注者は本市に契約期間の延長等を求めることができる。
- 4 入札参加資格者等及び受注者等に対する措置
- 入札参加資格者等又はその役員等が暴力団等と認められる場合、暴力団等と密接な関係を有していると認められるときなどは、当該入札参加資格者等に対し、津市建設工事等指名停止基準（平成21年4月8日施行）に基づく指名停止措置を講じるものとする。
- また、上記3の義務に違反した受注者等に対しても、同様に指名停止措置を講じるものとする。

5 契約等の解除

上記の暴力団等と認められるときなどにより指名停止措置が講じられた入札参加資格者等との契約等については、これを解除することができる。

配慮依頼事項

受注者においては、この契約を履行するにあたって、下記のことについて御配慮いただくようお願いいたします。

なお、当該配慮依頼事項は、発注者である津市が受注者の自由な協力をお願いするものであり、受注者が津市のお願いに応じなかった場合に、受注者に対して、不利益を課すものではありません。

記

- (1) 下請契約又は再委託（一次下請以降のすべての下請負人又は再委託者を含む。）が認められた契約にあつては、下請契約又は再委託等において市内本店事業者を活用することに配慮してください。
- (2) 資材、原材料等の調達が必要となる場合は、市内本店事業者から調達すること及び地元製品、地元生産品を使用することについても配慮してください。
- (3) 建設機械、機器等の借入れが必要となる場合は、市内本店事業者から借入れすることに配慮してください。
- (4) 業務従事者等の使用人等が必要となる場合は、使用人等に市民を活用することに配慮してください。