

前 金	部 分 払
有	0 回

平成 28 年 度
建整特 第 3 号

美杉町下之川地内借地等復旧工事設計書

工事仕様は特記以外は三重県公共工事共通仕様書及び工事監督員の指示による。

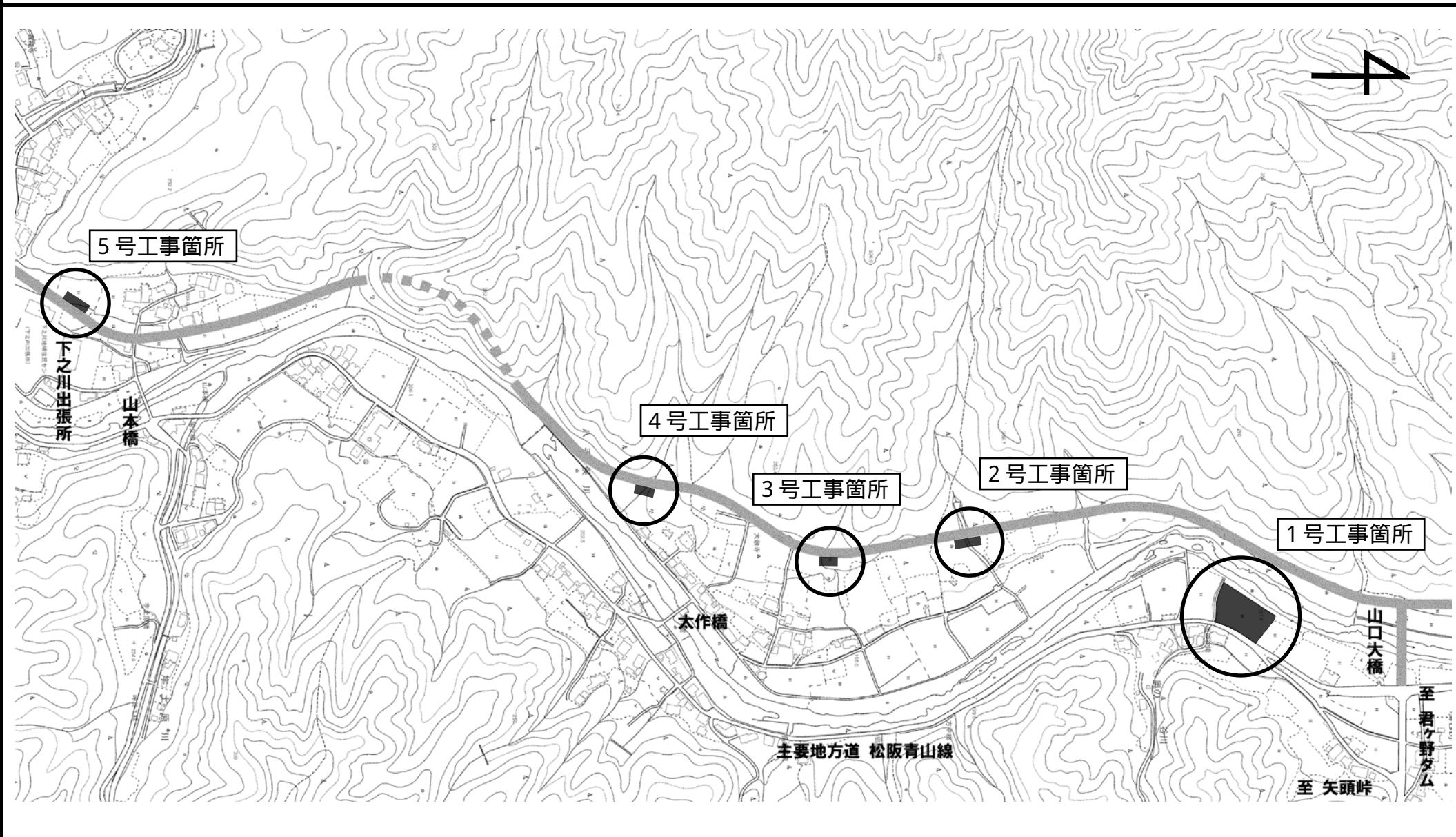
津市
建設部建設整備課

平成 28 年度	建整特 第 3 号	工 事 設 計 書			
施工場所	津市美杉町下之川地内			理事	
				副参事	
工事名	美杉町下之川地内借地等復旧工事			検算者	
				担当主幹	
設計額	(うち消費税等相当額)			担当副主幹	
				設計者	
工 期	平成 29 年 1 月 27 日限り				
長	—	巾	—		

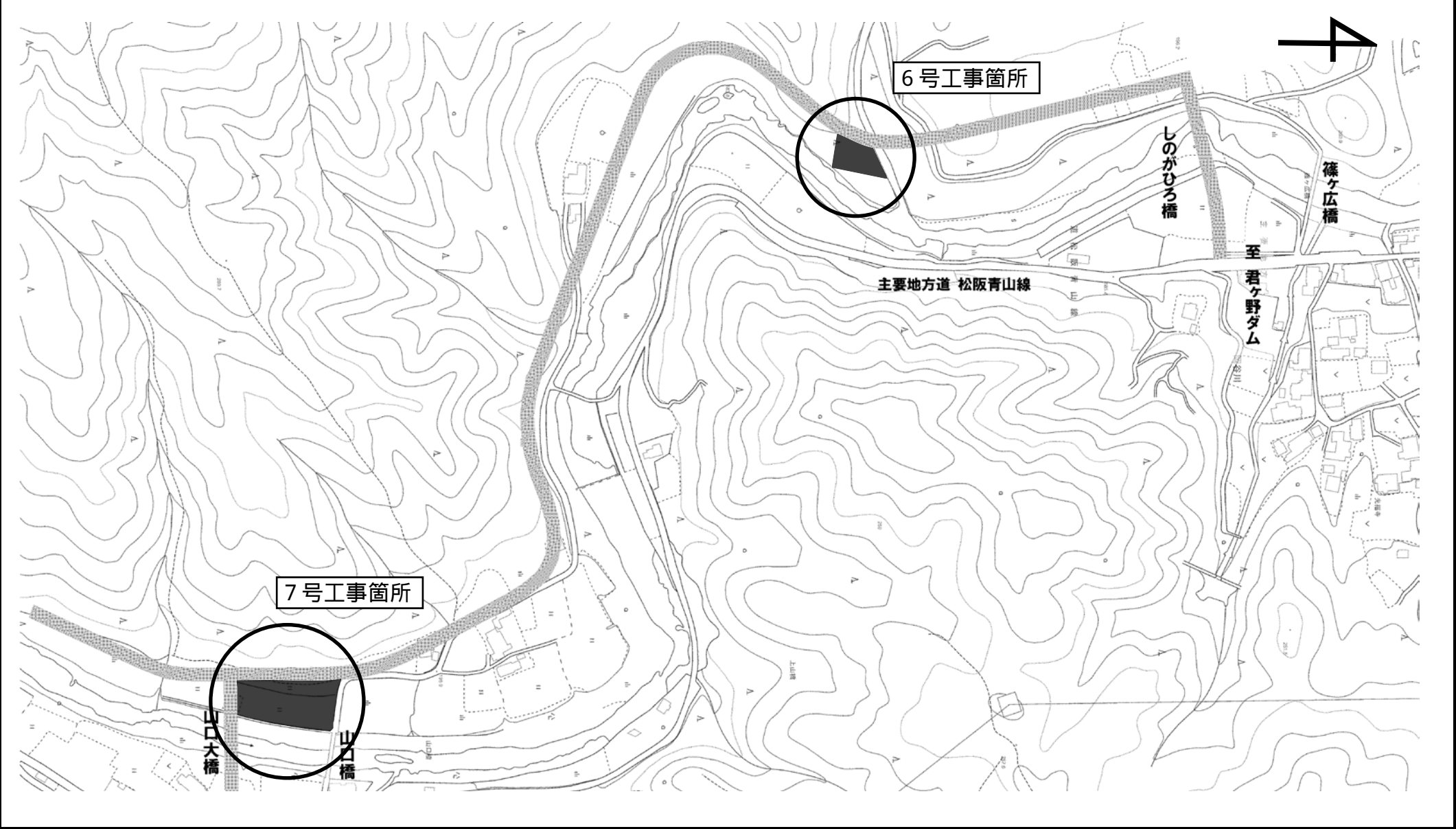
工 事 の 大 要

表土整地	880m ³
プレキャストU型側溝	19m
流路復旧	一式

位置図



位置図



設計内訳表

費目	工種	種別	細別	単位	数量	単価	金額	摘要
本工事費								
基盤整備				式	1.000			
敷地造成工				式	1.000			
掘削工				式	1.000			第 0001 号 明細表
盛土工				式	1.000			第 0002 号 明細表
整地工				式	1.000			第 0003 号 明細表
畦畔工				式	1.000			第 0004 号 明細表
作業土工				式	1.000			第 0005 号 明細表
法面整形工				式	1.000			第 0006 号 明細表

設 計 内 訳 表

費目	工種	種別	細別	単位	数 量	単 価	金 額	摘 要
残土処理工				式				第 0007 号 明細表
					1.000			
法面工				式				
					1.000			
植生工				式				第 0008 号 明細表
					1.000			
構造物撤去工				式				
					1.000			
構造物取壊し工				式				第 0009 号 明細表
					1.000			
排水構造物撤去工				式				第 0010 号 明細表
					1.000			
かご撤去工				式				第 0011 号 明細表
					1.000			
土のう撤去工				式				第 0012 号 明細表
					1.000			
殻運搬処理工				式				第 0013 号 明細表
					1.000			

設計内訳表

費目	工種	種別	細別	単位	数量	単価	金額	摘要
排水構造物工				式				
					1.000			
側溝工				式				第 0014 号 明細表
					1.000			
流路復旧工				式				
					1.000			
流路復旧工				式				第 0015 号 明細表
					1.000			
雑工				式				
					1.000			
雑工				式				第 0016 号 明細表
					1.000			
直接工事費計				式				
					1.000			
間接工事費								
共通仮設費								

設 計 内 訳 表

費目	工種	種別	細別	単位	数量	単価	金額	摘要
共通仮設費（率計上額）				式				
					1.000			
共通仮設費計				式				
					1.000			
純工事費				式				
					1.000			
現場管理費				式				
					1.000			
工事原価				式				
					1.000			
一般管理費等				式				
					1.000			
スクラップ評価額				式				第 9001 号 明細表
					1.000			
工事価格				式				
					1.000			
消費税及び地方消費税相当額				式				
					1.000			

設 計 内 訳 表

費目	工種	種別	細別	単位	数 量	単 価	金 額	摘 要
本工事費計				式				
					1.000			

第 0001 号 明細表 掘削工					1 式 (上段 : 前 回 下段 : 今 回)
名 称 規 格	単 位	数 量	単 価	金 額	摘 要
掘削 (1) (施工パッケージ) 土砂 オープンカット 押土無し	m3				CB210100(0001)
		650.000			
掘削 (2)	m3				第0001号単価表
		2,400.000			
掘削 (3)	m3				第0002号単価表
		20.000			
合 計					

第 0002 号 明細表 盛土工					1 式 (上段 : 前 回 下段 : 今 回)
名 称 規 格	単 位	数 量	単 価	金 額	摘 要
盛土 (1) (施工パッケージ)	m3				CB210510(0006)
		250.000			
盛土 (2) (施工パッケージ) 敷均し+締固め	m3				CB210510(0007)
		100.000			
土砂等運搬 (1) (施工パッケージ) 土砂(岩塊・玉石混り土含む) 0.9 km	m3				第0001号施工単価表
		280.000			

第 0002 号 明細表 盛土工					1 式 (上段 : 前 回 下段 : 今 回)	
名 称	規 格	単 位	数 量	単 価	金 額	摘 要
土砂等運搬 (2) (施工パッケージ)	土砂(岩塊・玉石混り土含む) 0.6 km	m3				第0002号施工単価表
			40.000			
合 計						

第 0003 号 明細表 整地工					1 式 (上段 : 前 回 下段 : 今 回)	
名 称	規 格	単 位	数 量	単 価	金 額	摘 要
表土整地 (1) (施工パッケージ)	敷均し(ルーズ)	m3				CB210610(0010)
			860.000			
表土整地 (2)	盛土：人力まき出し 粘性土	m3				第0003号施工単価表
			20.000			
表土運搬 (1) (施工パッケージ)	土砂(岩塊・玉石混り土含む) 0.4 km	m3				第0004号施工単価表
			10.000			
表土運搬 (2) (施工パッケージ)	土砂(岩塊・玉石混り土含む) 1.4 km	m3				第0005号施工単価表
			20.000			
表土運搬 (3) (施工パッケージ)	土砂(岩塊・玉石混り土含む) 2.1 km	m3				第0006号施工単価表
			260.000			

第 0003 号 明細表 整地工					1 式 (上段 : 前 回 下段 : 今 回)	
名 称	規 格	単 位	数 量	単 価	金 額	摘 要
耕起	石礫、雑物の除去が必要	㎡				第0007号施工単価表
			0.600			
合 計						

第 0004 号 明細表 畦畔工					1 式 (上段 : 前 回 下段 : 今 回)	
名 称	規 格	単 位	数 量	単 価	金 額	摘 要
畦畔築立	天端幅0.2~0.5m	m				第0008号施工単価表
			560.000			
合 計						

第 0005 号 明細表 作業土工

1 式
(上段 : 前 回 下段 : 今 回)

名 称 規 格	単 位	数 量	単 価	金 額	摘 要
床掘 (1) (施工パッケージ) 土砂	m3				CB210030(0014)
		5.000			
床掘 (2) (施工パッケージ) 土砂	m3				CB210030(0015)
		60.000			
床掘 (3) (施工パッケージ) 土砂	m3				CB210030(0016)
		10.000			
埋戻 (1) (施工パッケージ) 土砂 締固め有り	m3				CB210410(0017)
		2.000			
埋戻 (2) (施工パッケージ) 土砂	m3				CB210410(0018)
		20.000			
埋戻 (3) (施工パッケージ)	m3				CB210410(0019)
		10.000			
合 計					

第 0006 号 明細表 法面整形工					1 式 (上段 : 前 回 下段 : 今 回)	
名 称	規 格	単 位	数 量	単 価	金 額	摘 要
法面整形 (盛土部) (施工パッケージ)		m2				CB220010(0020)
盛土部 法面締固め有り レ質土、砂及び砂質土、粘性土			300.000			
法面整形 (切土部) (施工パッケージ)		m2				CB220010(0021)
切土部 レ質土、砂及び砂質土、粘性土			270.000			
合 計						

第 0007 号 明細表 残土処理工					1 式 (上段 : 前 回 下段 : 今 回)	
名 称	規 格	単 位	数 量	単 価	金 額	摘 要
残土等処分 (1) (施工パッケージ)		m3				第0009号施工単価表
土砂(岩塊・玉石混り土含む) 1 km			680.000			
残土等処分 (2) (施工パッケージ)		m3				第0010号施工単価表
土砂(岩塊・玉石混り土含む) 1 km			270.000			
残土等処分 (3) (施工パッケージ)		m3				第0011号施工単価表
土砂(岩塊・玉石混り土含む) 1.1 km			1,130.000			
残土等処分 (4) (施工パッケージ)		m3				第0012号施工単価表
土砂(岩塊・玉石混り土含む) 1.5 km			10.000			

第 0007 号 明細表 残土処理工					1 式	
					(上段 : 前 回 下段 : 今 回)	
名 称	規 格	単 位	数 量	単 価	金 額	摘 要
残土等処分 (5) (施工パッケージ) 土砂(岩塊・玉石混り土含む) 1.9 km	m3					第0013号施工単価表
			190.000			
残土等処分 (6) (施工パッケージ) 土砂(岩塊・玉石混り土含む) 1.9 km	m3					第0014号施工単価表
			20.000			
残土等処分 (7) (施工パッケージ) 土砂(岩塊・玉石混り土含む) 1.9 km	m3					第0015号施工単価表
			30.000			
残土等処分 (8) (施工パッケージ) 土砂(岩塊・玉石混り土含む) 1.9 km	m3					第0016号施工単価表
			3.000			
残土等処分 (9) (施工パッケージ) 土砂(岩塊・玉石混り土含む) 2.7 km	m3					第0017号施工単価表
			310.000			
合 計						

第 0008 号 明細表 植生工					1 式	
					(上段 : 前回 下段 : 今回)	
名 称	規 格	単 位	数 量	単 価	金 額	摘 要
張芝 (施工パッケージ)		m2				CB220910(0027)
			100.000			
合 計						

第 0009 号 明細表 構造物取壊し工					1 式	
					(上段 : 前回 下段 : 今回)	
名 称	規 格	単 位	数 量	単 価	金 額	摘 要
コンクリート構造物取壊し 無筋構造物 低騒音・低振動対策しない		m3				第0018号施工単価表
			1.000			
舗装版破碎 (施工パッケージ) コンクリート舗装版 騒音振動対策不要 積込有り		m2				CB430310(0028)
			102.000			
合 計						

第 0010 号 明細表 排水構造物撤去工						1 式
						(上段 : 前 回 下段 : 今 回)
名 称	規 格	単 位	数 量	単 価	金 額	摘 要
高密度ポリエチレン管撤去		m				第0003号単価表
φ1000			70.000			
合 計						

第 0011 号 明細表 かご撤去工						1 式
						(上段 : 前 回 下段 : 今 回)
名 称	規 格	単 位	数 量	単 価	金 額	摘 要
ふとんかご撤去 (施工パッケージ)		m				CB225030(0029)
撤去 階段式 高さ50cm×幅120cm			26.000			
合 計						

第 0012 号 明細表 土のう撤去工						1 式
						(上段 : 前回 下段 : 今回)
名 称	規 格	単 位	数 量	単 価	金 額	摘 要
大型土のう撤去 撤去		袋				第0019号施工単価表
			179.000			
合 計						

第 0013 号 明細表 殻運搬処理工						1 式
						(上段 : 前回 下段 : 今回)
名 称	規 格	単 位	数 量	単 価	金 額	摘 要
殻運搬処分 (1) 無筋Co		m3				第0004号単価表
			1.000			
殻運搬処分 (2) 鉄筋Co		m3				第0005号単価表
			1.000			
殻運搬処分 (3) 無筋Co		m3				第0006号単価表
			15.000			
現場発生品運搬処理 (1) 廃プラ		式				第0007号単価表
			1.000			
現場発生品運搬処理 (2) 廃プラ		式				第0008号単価表
			1.000			

第 0013 号 明細表 殻運搬処理工					1 式
					(上段 : 前回 下段 : 今回)
名称 規格	単位	数量	単価	金額	摘要
現場発生品運搬処理 (3)	式				第0009号単価表
廃プラ		1.000			
現場発生品運搬処理 (4)	式				第0010号単価表
廃プラ		1.000			
現場発生品運搬処理 (5)	式				第0011号単価表
廃プラ		1.000			
合計					

第 0014 号 明細表 側溝工					1 式
					(上段 : 前回 下段 : 今回)
名称 規格	単位	数量	単価	金額	摘要
プレキャストU型側溝 (1)	m				第0022号施工単価表
J I S 3種 250 2m(旧JIS2種相当) リサイクル認定製品		3.000			
プレキャストU型側溝 (2)	m				第0023号施工単価表
U字溝 300B リサイクル認定製品		16.000			
側溝蓋 (1)	枚				第0024号施工単価表 250用 T-14 普通目 ノンスリップ 騒音防止
グレーチング蓋 法面小段面の施工でない 再利用撤去でない		6.000			

第 0014 号 明細表 側溝工					1 式 (上段 : 前 回 下段 : 今 回)	
名 称	規 格	単 位	数 量	単 価	金 額	摘 要
側溝蓋 (2)	グレーチング蓋 法面小段面の施工でない 再利用撤去でない	枚				第0027号施工単価表 300用 T-14 普通目 ノスリップ 騒音防止
			2.000			
合 計						

第 0015 号 明細表 流路復旧工					1 式 (上段 : 前 回 下段 : 今 回)	
名 称	規 格	単 位	数 量	単 価	金 額	摘 要
流路復旧	大型ハイパーマット150型 同等品以上	式				第0012号単価表
			1.000			
合 計						

第 0016 号 明細表 雑工					1 式	
					(上段 : 前 回 下段 : 今 回)	
名 称	規 格	単 位	数 量	単 価	金 額	摘 要
コンクリート舗装	18-8-25BB t=10cm	式	1.000			第0015号単価表
管渠	VU φ 150	式	1.000			第0017号単価表
境界杭設置	根巻基礎なし 手間+材料費(標準[三重県型]) リサイクル認定製品	本	66.000			第0032号施工単価表
取水工		箇所	2.000			第0018号単価表
排水工		箇所	2.000			第0019号単価表
張コンクリート工	18-8-25BB t=10cm	m2	32.000			第0020号単価表
通路工		式	1.000			第0021号単価表
除草	除草、集草、積込運搬 飛び石防護無し	m2	1,800.000			第0040号施工単価表

第 0016 号 明細表 雑工					1 式 (上段 : 前 回 下段 : 今 回)	
名 称	規 格	単 位	数 量	単 価	金 額	摘 要
草処分費		t				
			2.000			
合 計						

第 9001 号 明細表 スクラップ評価額					1 式 (上段 : 前 回 下段 : 今 回)	
名 称	規 格	単 位	数 量	単 価	金 額	摘 要
スクラップ°控除 (1) H4		t				
			19.000			
スクラップ°控除 (2) H3		t				
			2.600			
スクラップ°控除 (3) H2		t				
			0.800			
合 計						

土砂等運搬 (1) (施工パッケージ) 土砂(岩塊・玉石混り土含む) 0.9 km					第 0001 号 施工単価表 1.000 m3 当り
名 称	単 位	数 量	単 価	金 額	摘 要
土砂等運搬 (施工パッケージ) 土砂(岩塊・玉石混り土含む)	m3	1.000			CB210110(0008)
合計	m3	1.000			
単位当り	m3	1.000	当り		

土砂等運搬 (2) (施工パッケージ) 土砂(岩塊・玉石混り土含む) 0.6 km					第 0002 号 施工単価表 1.000 m3 当り
名 称	単 位	数 量	単 価	金 額	摘 要
土砂等運搬 (施工パッケージ) 土砂(岩塊・玉石混り土含む)	m3	1.000			CB210110(0009)
合計	m3	1.000			
単位当り	m3	1.000	当り		

表土整地 (2) 盛土：人力まき出し 粘性土		第 0003 号 施工単価表 10.000 m3 当り			
名 称	単 位	数 量	単 価	金 額	摘 要
普通作業員	人				
合計	m3	10.000			
単位当り	m3	1.000	当り		

表土運搬 (1) (施工パッケージ) 土砂(岩塊・玉石混り土含む) 0.4 km		第 0004 号 施工単価表 1.000 m3 当り			
名 称	単 位	数 量	単 価	金 額	摘 要
土砂等運搬 (施工パッケージ) 土砂(岩塊・玉石混り土含む)	m3	1.000			CB210110(0011)
合計	m3	1.000			
単位当り	m3	1.000	当り		

表土運搬 (2) (施工パッケージ) 土砂(岩塊・玉石混り土含む) 1.4 km					第 0005 号 施工単価表 1.000 m3 当り	
名 称	単 位	数 量	単 価	金 額	摘 要	
土砂等運搬 (施工パッケージ) 土砂(岩塊・玉石混り土含む)	m3	1.000			CB210110(0012)	
合計	m3	1.000				
単位当り	m3	1.000	当り			

表土運搬 (3) (施工パッケージ) 土砂(岩塊・玉石混り土含む) 2.1 km					第 0006 号 施工単価表 1.000 m3 当り	
名 称	単 位	数 量	単 価	金 額	摘 要	
土砂等運搬 (施工パッケージ) 土砂(岩塊・玉石混り土含む)	m3	1.000			CB210110(0013)	
合計	m3	1.000				
単位当り	m3	1.000	当り			

耕起 石礫、雑物の除去が必要		第 0007 号 施工単価表 1.000 ㎡ 当り				
名 称	単 位	数 量	単 価	金 額	摘 要	
普通作業員	人					
トラクタ(ロータリ付き)運転経費	時間				第0001号運転単価表	
諸雑費	式	1.000				
合計	㎡	1.000				
単位当り	㎡	1.000	当り			

畦畔築立 天端幅0.2~0.5m		第 0008 号 施工単価表 10.000 m 当り				
名 称	単 位	数 量	単 価	金 額	摘 要	
バックホウ運転経費(賃料)	日				第0002号運転単価表	

畦畔築立 天端幅0.2~0.5m		第 0008 号 施工単価表 10.000 m 当り			
名 称	単 位	数 量	単 価	金 額	摘 要
普通作業員(補助労務)	人				
合計	m	10.000			
単位当り	m	1.000	当り		

残土等処分(1) (施工パッケージ) 土砂(岩塊・玉石混り土含む) 1 km		第 0009 号 施工単価表 1.000 m3 当り			
名 称	単 位	数 量	単 価	金 額	摘 要
土砂等運搬 (施工パッケージ) 土砂(岩塊・玉石混り土含む)	m3	1.000			CB210110(0009)
合計	m3	1.000			
単位当り	m3	1.000	当り		

残土等処分 (2) (施工パッケージ) 土砂(岩塊・玉石混り土含む) 1 km					第 0010 号 施工単価表 1.000 m3 当り
名 称	単 位	数 量	単 価	金 額	摘 要
土砂等運搬 (施工パッケージ) 土砂(岩塊・玉石混り土含む)	m3	1.000			CB210110(0009)
合計	m3	1.000			
単位当り	m3	1.000	当り		

残土等処分 (3) (施工パッケージ) 土砂(岩塊・玉石混り土含む) 1.1 km					第 0011 号 施工単価表 1.000 m3 当り
名 称	単 位	数 量	単 価	金 額	摘 要
土砂等運搬 (施工パッケージ) 土砂(岩塊・玉石混り土含む)	m3	1.000			CB210110(0012)
合計	m3	1.000			
単位当り	m3	1.000	当り		

残土等処分 (4) (施工パッケージ) 土砂(岩塊・玉石混り土含む) 1.5 km					第 0012 号 施工単価表 1.000 m3 当り
名 称	単 位	数 量	単 価	金 額	摘 要
土砂等運搬 (施工パッケージ) 土砂(岩塊・玉石混り土含む)	m3	1.000			CB210110(0022)
合計	m3	1.000			
単位当り	m3	1.000	当り		

残土等処分 (5) (施工パッケージ) 土砂(岩塊・玉石混り土含む) 1.9 km					第 0013 号 施工単価表 1.000 m3 当り
名 称	単 位	数 量	単 価	金 額	摘 要
土砂等運搬 (施工パッケージ) 土砂(岩塊・玉石混り土含む)	m3	1.000			CB210110(0023)
合計	m3	1.000			
単位当り	m3	1.000	当り		

残土等処分 (6) (施工パッケージ) 土砂(岩塊・玉石混り土含む) 1.9 km					第 0014 号 施工単価表 1.000 m3 当り	
名 称	単 位	数 量	単 価	金 額	摘 要	
土砂等運搬 (施工パッケージ) 土砂(岩塊・玉石混り土含む)	m3	1.000			CB210110(0024)	
合計	m3	1.000				
単位当り	m3	1.000	当り			

残土等処分 (7) (施工パッケージ) 土砂(岩塊・玉石混り土含む) 1.9 km					第 0015 号 施工単価表 1.000 m3 当り	
名 称	単 位	数 量	単 価	金 額	摘 要	
土砂等運搬 (施工パッケージ) 土砂(岩塊・玉石混り土含む)	m3	1.000			CB210110(0025)	
合計	m3	1.000				
単位当り	m3	1.000	当り			

残土等処分 (8) (施工パッケージ)
土砂(岩塊・玉石混り土含む) 1.9 km

第 0016 号 施工単価表
1.000 m3 当り

名 称	単 位	数 量	単 価	金 額	摘 要
土砂等運搬 (施工パッケージ) 土砂(岩塊・玉石混り土含む)	m3	1.000			CB210110(0026)
合計	m3	1.000			
単位当り	m3	1.000	当り		

残土等処分 (9) (施工パッケージ)
土砂(岩塊・玉石混り土含む) 2.7 km

第 0017 号 施工単価表
1.000 m3 当り

名 称	単 位	数 量	単 価	金 額	摘 要
土砂等運搬 (施工パッケージ) 土砂(岩塊・玉石混り土含む)	m3	1.000			CB210110(0013)
合計	m3	1.000			
単位当り	m3	1.000	当り		

コンクリート構造物取壊し 無筋構造物 低騒音・低振動対策しない		第 0018 号 施工単価表 1.000 m3 当り			
名 称	単 位	数 量	単 価	金 額	摘 要
構造物とりこわし工 機械施工 無筋構造物	m3	1.000			
合計	m3	1.000			
単位当り	m3	1.000	当り		

大型土のう撤去 撤去		第 0019 号 施工単価表 10.000 袋 当り			
名 称	単 位	数 量	単 価	金 額	摘 要
土木一般世話役	人				
特殊作業員	人				
バックホウ運転費(賃料)【基準】	日				第0005号運転単価表

大型土のう撤去		第 0019 号 施工単価表				
撤去		10.000 袋 当り				
名 称	単 位	数 量	単 価	金 額	摘 要	
諸雑費	式	1.000				
合計	袋	10.000				
単位当り	袋	1.000	当り			

殻運搬（施工パッケージ）		第 0020 号 施工単価表				
コンクリート(無筋・鉄筋)構造物とりこわし		1.000 m3 当り				
名 称	単 位	数 量	単 価	金 額	摘 要	
殻運搬（施工パッケージ）					CB227010(0030)	
コンクリート(無筋・鉄筋)構造物とりこわし	m3	1.000				
合計	m3	1.000				
単位当り	m3	1.000	当り			

殻運搬（施工パッケージ） コンクリート(無筋・鉄筋)構造物とりこわし		第 0021 号 施工単価表 1.000 m3 当り			
名 称	単 位	数 量	単 価	金 額	摘 要
殻運搬（施工パッケージ） コンクリート(無筋・鉄筋)構造物とりこわし	m3	1.000			CB227010(0031)
合計	m3	1.000			
単位当り	m3	1.000	当り		

プレキャストU型側溝（1） J I S 3種 250 2m(旧JIS2種相当) リサイクル認定製品		第 0022 号 施工単価表 10.000 m 当り			
名 称	単 位	数 量	単 価	金 額	摘 要
U型側溝（市場単価） 1000kg/個以下	m	10.000			
プレキャストU型側溝 J I S 3種：リサイクル認定製品 L=2.0m 250	本	5.000			
再生クラッシュラン R C - 40	m3	0.480			

プレキャストU型側溝 (1) J I S 3種 250 2m(旧JIS2種相当) リサイクル認定製品		第 0022 号 施工単価表 10.000 m 当り			
名 称	単 位	数 量	単 価	金 額	摘 要
合計	m	10.000			
単位当り	m	1.000	当り		

プレキャストU型側溝 (2) U字溝 300B リサイクル認定製品		第 0023 号 施工単価表 10.000 m 当り			
名 称	単 位	数 量	単 価	金 額	摘 要
U型側溝 (市場単価) 60を越え 300kg/個以下	m	10.000			
鉄筋コンクリートU型排水溝：リサイクル認定製品 300B	本	16.500			
再生クラッシュラン RC-40	m3	0.480			
合計	m	10.000			

プレキャストU型側溝 (2) U字溝 300B リサイクル認定製品		第 0023 号 施工単価表 10.000 m 当り			
名 称	単 位	数 量	単 価	金 額	摘 要
単位当り	m	1.000	当り		

側溝蓋 (1) グレーチング蓋 法面小段面の施工でない 再利用撤去でない		第 0024 号 施工単価表 1.000 枚 当り			
名 称	単 位	数 量	単 価	金 額	摘 要
蓋版 (市場単価) 40kg/枚以下	枚	1.000			
グレーチング蓋	枚	1.000			第0025号施工単価表
合計	枚	1.000			
単位当り	枚	1.000	当り		

グレーチング蓋					第 0025 号 施工単価表 1.000 枚 当り	
名 称	単 位	数 量	単 価	金 額	摘 要	
一式施工	式	1.000			第0026号施工単価表	
合計	枚	1.000				
単位当り	枚	1.000	当り			

一式施工					第 0026 号 施工単価表 1.000 式 当り	
名 称	単 位	数 量	単 価	金 額	摘 要	
二次製品扱い	式	1.000				
合計	式	1.000				
単位当り	式	1.000	当り			

側溝蓋 (2) グレーチング蓋 法面小段面の施工でない 再利用撤去でない					第 0027 号 施工単価表 1.000 枚 当り	
名 称	単 位	数 量	単 価	金 額	摘 要	
蓋版 (市場単価) 40kg/枚以下	枚	1.000				
グレーチング蓋	枚	1.000			第0028号施工単価表	
合計	枚	1.000				
単位当り	枚	1.000	当り			

グレーチング蓋					第 0028 号 施工単価表 1.000 枚 当り	
名 称	単 位	数 量	単 価	金 額	摘 要	
一式施工	式	1.000			第0029号施工単価表	
合計	枚	1.000				

グレーチング蓋						第 0028 号 施工単価表
						1.000 枚 当り
名 称	単位	数 量	単 価	金 額	摘 要	
単位当り	枚	1.000	当り			

一式施工						第 0029 号 施工単価表
						1.000 式 当り
名 称	単位	数 量	単 価	金 額	摘 要	
二次製品扱い	式	1.000				
合計	式	1.000				
単位当り	式	1.000	当り			

コンクリート						第 0030 号 施工単価表
無筋・鉄筋構造物 18-8-25(20) 高炉 W/C=60%以下 小型車割増無し						10.000 m3 当り
名 称	単位	数 量	単 価	金 額	摘 要	
コンクリート (施工パッケージ)					CB240010(0036)	
無筋・鉄筋構造物 18-8-25(高炉) W/C=60%以下 小型車割増無し	m3	10.000				

コンクリート
無筋・鉄筋構造物 18-8-25(20) 高炉 W/C=60%以下 小型車割増無し

第 0030 号 施工単価表
10.000 m3 当り

名 称	単 位	数 量	単 価	金 額	摘 要
合計	m3	10.000			
単位当り	m3	1.000	当り		

型枠
一般型枠

第 0031 号 施工単価表
100.000 m2 当り

名 称	単 位	数 量	単 価	金 額	摘 要
型枠 (施工パッケージ) 一般型枠	m2	100.000			CB240210(0037)
合計	m2	100.000			
単位当り	m2	1.000	当り		

境界杭設置 根巻基礎なし 手間+材料費(標準[三重県型]) リサイクル認定製品					第 0032 号 施工単価表 1.000 本 当り	
名 称	単 位	数 量	単 価	金 額	摘 要	
境界杭設置 (市場単価) (杭材料含まず) コンクリート製 根巻き基礎なし	本	1.000				
境界杭：リサイクル認定製品 12×12×100cm (三重県型)	本	1.000				
合計	本	1.000				
単位当り	本	1.000	当り			

用水受桝設置 用水受桝320×320×310mm					第 0033 号 施工単価表 1.000 箇所 当り	
名 称	単 位	数 量	単 価	金 額	摘 要	
分水桝 320×320×310mm	個	1.000				
蓋版 (市場単価) 40を越え170kg/枚以下	個	1.000				

用水受桝設置 用水受桝320×320×310mm		第 0033 号 施工単価表 1.000 箇所 当り			
名 称	単 位	数 量	単 価	金 額	摘 要
合計	箇所	1.000			
単位当り	箇所	1.000	当り		

角落し設置 角落し リサイクル認定製品 小運搬なし		第 0034 号 施工単価表 10.000 箇所 当り			
名 称	単 位	数 量	単 価	金 額	摘 要
角落：リサイクル認定製品 巾320mm厚180mm長450mm	個	10.000			
蓋版（市場単価） 40kg/枚以下	個	10.000			
合計	箇所	10.000			
単位当り	箇所	1.000	当り		

コンクリート 小型構造物 18-8-40 高炉 W/C=60%以下 小型車割増無し		第 0035 号 施工単価表 10.000 m3 当り			
名 称	単 位	数 量	単 価	金 額	摘 要
コンクリート (施工パッケージ) 小型構造物 18-8-40(高炉) W/C=60%以下 小型車 割増無し	m3	10.000			CB240010(0041)
合計	m3	10.000			
単位当り	m3	1.000	当り		

同上型枠 一般型枠		第 0036 号 施工単価表 100.000 m2 当り			
名 称	単 位	数 量	単 価	金 額	摘 要
型枠 (施工パッケージ) 一般型枠	m2	100.000			CB240210(0042)
合計	m2	100.000			
単位当り	m2	1.000	当り		

均しコンクリート 無筋・鉄筋構造物 18-8-40 高炉 W/C=60%以下 小型車割増無し						第 0037 号 施工単価表 10.000 m3 当り
名 称	単 位	数 量	単 価	金 額	摘 要	
コンクリート (施工パッケージ)					CB240010(0043)	
無筋・鉄筋構造物 18-8-40(高炉) W/C=60%以下 小型車割増無し	m3	10.000				
合計	m3	10.000				
単位当り	m3	1.000	当り			

型枠 一般型枠						第 0038 号 施工単価表 100.000 m2 当り
名 称	単 位	数 量	単 価	金 額	摘 要	
型枠 (施工パッケージ)					CB240210(0044)	
一般型枠	m2	100.000				
合計	m2	100.000				
単位当り	m2	1.000	当り			

差筋		一般構造物			第 0039 号 施工単価表 1,000.000 kg 当り	
名 称	単 位	数 量	単 価	金 額	摘 要	
異形棒鋼 SD345 D13mm	t	1.030				
鉄筋加工・組立 (市場単価) 一般構造物	t	1.000				
合計	kg	1,000.000				
単位当り	kg	1.000	当り			

除草 除草、集草、積込運搬		飛び石防護無し			第 0040 号 施工単価表 1,000.000 m2 当り	
名 称	単 位	数 量	単 価	金 額	摘 要	
土木一般世話役	人					
特殊作業員	人					

除草
除草、集草、積込運搬

飛び石防護無し

第 0040 号 施工単価表
1,000.000 m2 当り

名 称	単 位	数 量	単 価	金 額	摘 要
普通作業員	人				
草刈機機械損料	日				
ダンプトラック運転費【基準】	時間				第0008号運転単価表
諸雑費	式	1.000			
合計	m2	1,000.000			
単位当り	m2	1.000	当り		

SJ0010 掘削 (2)		第 0001 号単価表				10 m3 当り
名 称	単 位	数 量	単 価	金 額	摘 要	
掘削 (施工パッケージ) 土砂 オープンカット 押土有り	m3	10.000			CB210100(0002)	
積込 (ルーズ) (施工パッケージ) 土砂	m3	10.000			CB210020(0003)	
合 計	m3	10.000				
単位当り	m3	1.000	当り			

SJ0020 掘削 (3)		第 0002 号単価表 10 m3 当り			
名 称	単 位	数 量	単 価	金 額	摘 要
掘削 (施工パッケージ) 土砂 現場制約あり	m3	10.000			CB210100(0004)
人力積込 (施工パッケージ) 土砂	m3	10.000			CB210830(0005)
合 計	m3	10.000			
単位当り	m3	1.000	当り		

SJ0030 高密度ポリエチレン管撤去 φ1000		第 0003 号単価表 100 m 当り			
名 称	単 位	数 量	単 価	金 額	摘 要
土木一般世話役	人				
特殊作業員	人				
普通作業員	人				
バックホウ運転経費	日				第0003号運転単価表
合 計	m	100.000			
単位当り	m	1.000	当り		

SJ0040 殻運搬処分(1) 無筋Co		第 0004 号単価表 10 m3 当り			
名 称	単 位	数 量	単 価	金 額	摘 要
殻運搬(施工パッケージ) コンクリート(無筋・鉄筋)構造物とりこわし	m3	10.000			第0020号施工単価表
建設廃棄物受入れ料金(無筋Con塊)	m3	10.000			
合 計	m3	10.000			
単位当り	m3	1.000	当り		

SJ0050 殻運搬処分 (2) 鉄筋Co		第 0005 号単価表 10 m3 当り			
名 称	単 位	数 量	単 価	金 額	摘 要
殻運搬 (施工パッケージ) コンクリート(無筋・鉄筋)構造物とりこわし	m3	10.000			第0020号施工単価表
建設廃棄物受入れ料金 (鉄筋コン塊)	m3	10.000			
合 計	m3	10.000			
単位当り	m3	1.000	当り		

SJ0060 殻運搬処分 (3) 無筋Co		第 0006 号単価表 10 m3 当り			
名 称	単 位	数 量	単 価	金 額	摘 要
殻運搬 (施工パッケージ) コンクリート(無筋・鉄筋)構造物とりこわし	m3	10.000			第0021号施工単価表
建設廃棄物受入れ料金 (無筋Con塊)	m3	10.000			
合 計	m3	10.000			
単位当り	m3	1.000	当り		

SJ0070 現場発生品運搬処理 (1) 廃プラ		第 0007 号単価表 1 式 当り			
名 称	単 位	数 量	単 価	金 額	摘 要
現場発生品・支給品運搬 (施工パッケージ) 0.2t超0.3t以下	回				CB010410(0032)
廃プラスチック処分費	t	0.200			
合 計	式	1.000			
単位当り	式	1.000	当り		

SJ0080 現場発生品運搬処理 (2) 廃プラ		第 0008 号単価表 1 式 当り			
名 称	単 位	数 量	単 価	金 額	摘 要
現場発生品・支給品運搬 (施工パッケージ) 0.2t超0.3t以下	回				CB010410(0032)
廃プラスチック処分費	t	2.500			
合 計	式	1.000			
単位当り	式	1.000	当り		

SJ0090 現場発生品運搬処理 (3) 廃プラ		第 0009 号単価表 1 式 当り			
名 称	単 位	数 量	単 価	金 額	摘 要
現場発生品・支給品運搬 (施工パッケージ) 0.1t超0.2t以下	回				CB010410(0033)
廃プラスチック処分費	t	0.100			
合 計	式	1.000			
単位当り	式	1.000	当り		

SJ0100 現場発生品運搬処理 (4) 廃プラ		第 0010 号単価表 1 式 当り			
名 称	単 位	数 量	単 価	金 額	摘 要
現場発生品・支給品運搬 (施工パッケージ) 0.2t超0.3t以下	回				CB010410(0032)
廃プラスチック処分費	t	2.300			
合 計	式	1.000			
単位当り	式	1.000	当り		

SJ0110 現場発生品運搬処理 (5) 廃プラ		第 0011 号単価表 1 式 当り			
名 称	単 位	数 量	単 価	金 額	摘 要
現場発生品・支給品運搬 (施工パッケージ) 0.3t超0.5t以下	回				CB010410(0034)
廃プラスチック処分費	t	1.200			
合 計	式	1.000			
単位当り	式	1.000	当り		

SJ0120 流路復旧 大型ハイパーマット150型 同等品以上		第 0012 号単価表 1 式 当り			
名 称	単 位	数 量	単 価	金 額	摘 要
大型かごマット 150型 最上段用 (全蓋)	m2	14.000			
大型かごマット 150型 中・下段用	m2	28.000			
大型かごマット 150型 端部側面網	枚	6.000			
大型かごマット組立設置 150型	m2	42.000			第0013号単価表
詰石 (鉄線籠用) 15~20cm (網目 13~15cm用)	m3	47.700			
吸出し防止材設置 (施工パッケージ) 全面 引張強度9.8kN/m以上	m2	71.400			CB224720(0035)
合 計	式	1.000			
単位当り	式	1.000	当り		

SJ0130 大型かごマット組立設置 150型		第 0013 号単価表 10 m2 当り			
名 称	単 位	数 量	単 価	金 額	摘 要
普通作業員	人				
詰石工	m2	10.000			第0014号単価表
合 計	m2	10.000			
単位当り	m2	1.000	当り		

SJ0140 詰石工		第 0014 号単価表 10 m2 当り			
名 称	単 位	数 量	単 価	金 額	摘 要
普通作業員	人				
機械運転費	時間				第0006号運転単価表
合 計	m2	10.000			
単位当り	m2	1.000	当り		

SJ0150 コンクリート舗装 18-8-25BB t=10cm		第 0015 号単価表 1 式 当り			
名 称	単 位	数 量	単 価	金 額	摘 要
コンクリート 無筋・鉄筋構造物 18-8-25(20) 高炉 W/C=60%以下 小型車割増無し	m3	12.800			第0030号施工単価表
型枠 一般型枠	m2	9.100			第0031号施工単価表
溶接金網 φ6 100×100	m2	127.500			第0016号単価表
目地板 (施工パッケージ) 瀝青質目地板t=10	m2	1.200			CB224710(0038)
合 計	式	1.000			
単位当り	式	1.000	当り		

SJ0160 溶接金網 φ6 100×100		第 0016 号単価表 100 m2 当り			
名 称	単 位	数 量	単 価	金 額	摘 要
普通作業員	人				
溶接金網 φ6 100×100	m2	100.000			
合 計	m2	100.000			
単位当り	m2	1.000	当り		

SJ0170 管渠 VU φ 150		第 0017 号単価表 1 式 当り			
名 称	単 位	数 量	単 価	金 額	摘 要
塩ビ管布設 (施工パッケージ) 据付 直管 50~150mm	m	6.000			CB222770(0039) VU φ 150
塩ビ曲管 45°	個	3.000			
合 計	式	1.000			
単位当り	式	1.000	当り		

SJ0180 取水工		第 0018 号単価表 10箇所 当り			
名 称	単 位	数 量	単 価	金 額	摘 要
塩ビ管布設 (施工パッケージ) 据付 直管 50~150mm	m	30.000			CB222770(0039) VU φ 150
用水受桝設置 用水受桝320×320×310mm	箇所	10.000			第0033号施工単価表
合 計	箇所	10.000			
単位当り	箇所	1.000	当り		

SJ0190 排水工						第 0019 号単価表	10 箇所	当り
名 称	単 位	数 量	単 価	金 額	摘 要			
塩ビ管布設 (施工パッケージ) 据付 直管 50~150mm	m	10.000			CB222770(0039) VU φ 150			
角 落 し 設 置 角 落 し 材 質 認 定 製 品 小 運 搬 な し	箇 所	10.000			第0034号施工単価表			
合 計	箇 所	10.000						
単 位 当 り	箇 所	1.000	当り					

SJ0200 張コンクリート工 18-8-25BB t=10cm						第 0020 号単価表	100 m2	当り
名 称	単 位	数 量	単 価	金 額	摘 要			
コンクリート 無筋・鉄筋構造物 18-8-25(20) 高炉 W/C=60%以下 小型車割増無し	m3	10.000			第0030号施工単価表			
合 計	m2	100.000						
単 位 当 り	m2	1.000	当り					

SJ0210 通路工		第 0021 号単価表 1 式 当り			
名 称	単 位	数 量	単 価	金 額	摘 要
コンクリート床板設置	本	3.000			第0022号単価表
目地板（施工パッケージ） 瀝青質目地板t=20	m2	2.800			CB224710(0040)
A1基礎 18-8-40BB	基	1.000			第0023号単価表
A2基礎 18-8-40BB	基	1.000			第0024号単価表
合 計	式	1.000			
単位当り	式	1.000	当り		

SJ0240 コンクリート床板設置		第 0022 号単価表 10 本 当り			
名 称	単 位	数 量	単 価	金 額	摘 要
コンクリート床板 6500×500×230	本	10.000			
土木一般世話役	人				
特殊作業員	人				
普通作業員	人				
ラフテレーンクレーン賃料 排出ガス対策型	日				
合 計	本	10.000			
単位当り	本	1.000	当り		

SJ0220 A1基礎 18-8-40BB						第 0023 号単価表 1 基 当り
名 称	単 位	数 量	単 価	金 額	摘 要	
コンクリート 小型構造物 18-8-40 高炉 W/C=60%以下 小型 車割増無し	m3	0.810			第0035号施工単価表	
同上型枠 一般型枠	m2	3.790			第0036号施工単価表	
均しコンクリート 無筋・鉄筋構造物 18-8-40 高炉 W/C=60%以 下 小型車割増無し	m3	0.250			第0037号施工単価表	
型枠 一般型枠	m2	0.710			第0038号施工単価表	
差筋 一般構造物	kg	0.900			第0039号施工単価表	
合 計	基	1.000				
単位当り	基	1.000	当り			

SJ0230 A2基礎 18-8-40BB		第 0024 号単価表 1 基 当り			
名 称	単 位	数 量	単 価	金 額	摘 要
コンクリート 小型構造物 18-8-40 高炉 W/C=60%以下 小型 車割増無し	m3	0.820			第0035号施工単価表
同上型枠 一般型枠	m2	3.800			第0036号施工単価表
均しコンクリート 無筋・鉄筋構造物 18-8-40 高炉 W/C=60%以 下 小型車割増無し	m3	0.250			第0037号施工単価表
型枠 一般型枠	m2	0.710			第0038号施工単価表
差筋 一般構造物	kg	0.900			第0039号施工単価表
合 計	基	1.000			
単位当り	基	1.000	当り		

施工パッケージ単価一覧表

単価コード	施工名称	単位	標準単価	積算単価	条件名称	条件値
CB210100(0001)	掘削 (1) (施工パッケージ)	m3			土質	土砂
					施工方法	オープンカット
					押土の有無	押土無し
CB210100(0002)	掘削 (施工パッケージ)	m3			土質	土砂
					施工方法	オープンカット
					押土の有無	押土有り
CB210020(0003)	積込 (ルーズ) (施工パッケージ)	m3			土質	土砂
CB210100(0004)	掘削 (施工パッケージ)	m3			土質	土砂
					施工方法	現場制約あり
CB210830(0005)	人力積込 (施工パッケージ)	m3			土質等区分	土砂
CB210510(0006)	盛土 (1) (施工パッケージ)	m3				
CB210510(0007)	盛土 (2) (施工パッケージ)	m3			作業形態	敷均し+締固め
CB210110(0008)	土砂等運搬 (施工パッケージ)	m3			土質	土砂(岩塊・玉石混り土含む)

施工パッケージ単価一覧表

単価コード	施工名称	単位	標準単価	積算単価	条件名称	条件値
CB210110(0009)	土砂等運搬（施工パッケージ）	m3			土質	土砂(岩塊・玉石混り土含む)
CB210610(0010)	表土整地（1）（施工パッケージ）	m3			作業区分	敷均し(ルース)
CB210110(0011)	土砂等運搬（施工パッケージ）	m3			土質	土砂(岩塊・玉石混り土含む)
CB210110(0012)	土砂等運搬（施工パッケージ）	m3			土質	土砂(岩塊・玉石混り土含む)
CB210110(0013)	土砂等運搬（施工パッケージ）	m3			土質	土砂(岩塊・玉石混り土含む)
CB210030(0014)	床掘（1）（施工パッケージ）	m3			土質区分	土砂
CB210030(0015)	床掘（2）（施工パッケージ）	m3			土質区分	土砂
CB210030(0016)	床掘（3）（施工パッケージ）	m3			土質区分	土砂
CB210410(0017)	埋戻（1）（施工パッケージ）	m3			土質区分	土砂
					締固めの有無	締固め有り

施工パッケージ単価一覧表

単価コード	施工名称	単位	標準単価	積算単価	条件名称	条件値
CB210410(0018)	埋戻 (2) (施工パッケージ)	m3			土質区分	土砂
CB210410(0019)	埋戻 (3) (施工パッケージ)	m3				
CB220010(0020)	法面整形 (盛土部) (施工パッケージ)	m2			整形箇所	盛土部
					法面締固めの有無	法面締固め有り
					土質	ㄱ質土、砂及び砂質土、粘性土
CB220010(0021)	法面整形 (切土部) (施工パッケージ)	m2			整形箇所	切土部
					土質	ㄱ質土、砂及び砂質土、粘性土
CB210110(0022)	土砂等運搬 (施工パッケージ)	m3			土質	土砂(岩塊・玉石混り土含む)
CB210110(0023)	土砂等運搬 (施工パッケージ)	m3			土質	土砂(岩塊・玉石混り土含む)
CB210110(0024)	土砂等運搬 (施工パッケージ)	m3			土質	土砂(岩塊・玉石混り土含む)
CB210110(0025)	土砂等運搬 (施工パッケージ)	m3			土質	土砂(岩塊・玉石混り土含む)
CB210110(0026)	土砂等運搬 (施工パッケージ)	m3			土質	土砂(岩塊・玉石混り土含む)

施工パッケージ単価一覧表

単価コード	施工名称	単位	標準単価	積算単価	条件名称	条件値
CB220910(0027)	張芝（施工パッケージ）	m2				
CB430310(0028)	舗装版破碎（施工パッケージ）	m2			舗装版種別	コンクリート舗装版
					騒音振動対策	騒音振動対策不要
					積込作業の有無	積込有り
CB225030(0029)	ふとんかご撤去（施工パッケージ）	m			作業区分	撤去
					ふとんかご種別	階段式
					ふとんかご規格	高さ50cm×幅120cm
CB227010(0030)	殻運搬（施工パッケージ）	m3			殻発生作業	コンクリート（無筋・鉄筋）構造物とりこわし
CB227010(0031)	殻運搬（施工パッケージ）	m3			殻発生作業	コンクリート（無筋・鉄筋）構造物とりこわし
CB010410(0032)	現場発生品・支給品運搬（施工パッケージ）	回			1回当たり平均積載質量(t)	0.2t超0.3t以下
CB010410(0033)	現場発生品・支給品運搬（施工パッケージ）	回			1回当たり平均積載質量(t)	0.1t超0.2t以下
CB010410(0034)	現場発生品・支給品運搬（施工パッケージ）	回			1回当たり平均積載質量(t)	0.3t超0.5t以下

施工パッケージ単価一覧表

単価コード	施工名称	単位	標準単価	積算単価	条件名称	条件値
CB224720(0035)	吸出し防止材設置（施工パッケージ）	m2			設置条件	全面
					吸出し防止材規格	引張強度9.8kN/m以上
CB240010(0036)	コンクリート（施工パッケージ）	m3			構造物識別	無筋・鉄筋構造物
					コンクリート規格	18-8-25(高炉)
					水セメント比	W/C=60%以下
					小型車割増	小型車割増無し
CB240210(0037)	型枠（施工パッケージ）	m2			型枠の種類	一般型枠
CB224710(0038)	目地板（施工パッケージ）	m2			目地板の種類	瀝青質目地板t=10
CB222770(0039)	塩ビ管布設（施工パッケージ）	m			作業区分	据付
					管種別	直管
					呼び径	50～150mm
CB224710(0040)	目地板（施工パッケージ）	m2			目地板の種類	瀝青質目地板t=20

施工パッケージ単価一覧表

単価コード	施工名称	単位	標準単価	積算単価	条件名称	条件値
CB240010(0041)	コンクリート（施工パッケージ）	m3			構造物識別	小型構造物
					コンクリート規格	18-8-40(高炉)
					水セメント比	W/C=60%以下
					小型車割増	小型車割増無し
CB240210(0042)	型枠（施工パッケージ）	m2			型枠の種類	一般型枠
CB240010(0043)	コンクリート（施工パッケージ）	m3			構造物識別	無筋・鉄筋構造物
					コンクリート規格	18-8-40(高炉)
					水セメント比	W/C=60%以下
					小型車割増	小型車割増無し
CB240210(0044)	型枠（施工パッケージ）	m2			型枠の種類	一般型枠

トラクタ(ロータ付き)運転経費					第 0001 号 運転単価表 1.000 時間 当り	
名 称	単 位	数 量	単 価	金 額	摘 要	
トラクタ ホイール式 機械損料	時間					
軽油 一般用	リットル					
一般運転手	人					
合計	時間	1.000				
単位当り	時間	1.000	当り			

バックホウ運転経費 (賃料)					第 0002 号 運転単価表 1.000 日 当り	
名 称	単 位	数 量	単 価	金 額	摘 要	
バックホウ賃料						
排ガス対策	日					

バックホウ運転経費（賃料）					第 0002 号 運転単価表 1.000 日 当り	
名 称	単 位	数 量	単 価	金 額	摘 要	
軽油 一般用	リットル					
特殊運転手	人					
合計	日	1.000				
単位当り	日	1.000	当り			

バックホウ運転経費					第 0003 号 運転単価表 1.000 日 当り	
名 称	単 位	数 量	単 価	金 額	摘 要	
特殊運転手	人					
軽油 一般用	リットル					

バックホウ運転経費					第 0003 号 運転単価表 1.000 日 当り	
名 称	単 位	数 量	単 価	金 額	摘 要	
バックホウ損料(供用日)	供用日				第0004号運転単価表	
合計	日	1.000				
単位当り	日	1.000	当り			

バックホウ損料(供用日)					第 0004 号 運転単価表 1.000 供用日 当り	
名 称	単 位	数 量	単 価	金 額	摘 要	
バックホウ機械損料 排出ガス対策型	日					
合計	供用日	1.000				
単位当り	供用日	1.000	当り			

バックホウ運転費(賃料)【基準】

第 0005 号 運転単価表
1.000 日 当り

名 称	単 位	数 量	単 価	金 額	摘 要
特殊運転手	人				
軽油 一般用	リットル				
バックホウ賃料 排ガス対策	供用日				
諸雑費	式	1.000			
合計	日	1.000			
単位当り	日	1.000	当り		

機械運転費

第 0006 号 運転単価表
1.000 時間 当り

名 称	単 位	数 量	単 価	金 額	摘 要
特殊運転手	人				
軽油 一般用	リットル				
バックホウ機械損料	時間				第0007号運転単価表
諸雑費	式	1.000			
合計	時間	1.000			
単位当り	時間	1.000	当り		

バックホウ機械損料					第 0007 号 運転単価表 1.000 時間 当り	
名 称	単 位	数 量	単 価	金 額	摘 要	
バックホウ機械損料[13欄] 排出ガス対策型	時間					
合計	時間	1.000				
単位当り	時間	1.000	当り			

ダンプトラック運転費【基準】					第 0008 号 運転単価表 1.000 時間 当り	
名 称	単 位	数 量	単 価	金 額	摘 要	
一般運転手	人					
軽油 一般用	リットル					
ダンプトラック機械損料	時間				第0009号運転単価表	

ダンプトラック運転費【基準】

第 0008 号 運転単価表
1.000 時間 当り

名 称	単 位	数 量	単 価	金 額	摘 要
タイヤ損耗費	時間				
諸雑費	式	1.000			
合計	時間	1.000			
単位当り	時間	1.000	当り		

ダンプトラック機械損料

第 0009 号 運転単価表
1.000 時間 当り

名 称	単 位	数 量	単 価	金 額	摘 要
ダンプトラック機械損料[13欄]	時間				
合計	時間	1.000			

ダンプトラック機械損料

第 0009 号 運転単価表
1.000 時間 当り

名 称	単 位	数 量	単 価	金 額	摘 要
単位当り	時間	1.000	当り		

平成28年度 建整特第3号
美杉町下之川地内借地等復旧工事

数量総括表

レベル : 基盤整備

工 事 数 量 総 括 表

レベル1 (工事区分)	レベル2 (工種)	レベル3 (種別)	レベル4 (細別)	レベル5 (規格)	単位	数量	摘要
基盤整備					式	1	
	敷地造成工				式	1	
		掘削工			式	1	
			掘削 (1)	土砂	m3	650	
			掘削 (2)	土砂	m3	2,400	
			掘削 (3)	土砂	m3	20	
		盛土工			式	1	
			盛土 (1)	土砂	m3	250	
			盛土 (2)	土砂	m3	100	
			土砂等運搬 (1)	土砂 運搬距離L=0.9km	m3	280	
			土砂等運搬 (2)	土砂 運搬距離L=0.6km	m3	40	
		整地工			式	1	
			表土整地 (1)		m3	860	
			表土整地 (2)		m3	20	
			表土運搬 (1)	運搬距離L=0.4km	m3	10	

工 事 数 量 総 括 表

レベル1 (工事区分)	レベル2 (工種)	レベル3 (種別)	レベル4 (細別)	レベル5 (規格)	単位	数量	摘要
			表土運搬 (2)	運搬距離L=1.4km	m3	20	
			表土運搬 (3)	運搬距離L=2.1km	m3	260	
			耕起	石礫・雑物の除去が必要	ha	0.6	
		畦畔工			式	1	
			畦畔築立		m	560	
		作業土工			式	1	
			床掘 (1)	土砂	m3	5	
			床掘 (2)	土砂	m3	60	
			床掘 (3)	土砂	m3	10	
			埋戻 (1)	土砂	m3	2	
			埋戻 (2)	土砂	m3	20	
			埋戻 (3)	土砂	m3	10	
		法面整形工			式	1	
			法面整形 (盛土部)		m2	300	
			法面整形 (切土部)		m2	270	

工 事 数 量 総 括 表

レベル1 (工事区分)	レベル2 (工種)	レベル3 (種別)	レベル4 (細別)	レベル5 (規格)	単位	数量	摘要
		残土処理工			式	1	
			残土等処分 (1)	土砂 運搬距離L=1.0km	m3	680	
			残土等処分 (2)	土砂 運搬距離L=1.0km	m3	270	
			残土等処分 (3)	土砂 運搬距離L=1.1km	m3	1,130	
			残土等処分 (4)	土砂 運搬距離L=1.5km	m3	10	
			残土等処分 (5)	土砂 運搬距離L=1.9km	m3	190	
			残土等処分 (6)	土砂 運搬距離L=1.9km	m3	20	
			残土等処分 (7)	土砂 運搬距離L=1.9km	m3	30	
			残土等処分 (8)	土砂 運搬距離L=1.9km	m3	3	
			残土等処分 (9)	土砂 運搬距離L=2.7km	m3	310	
	法面工				式	1	
		植生工			式	1	
			張芝	ワラ芝	m2	100	
	構造物撤去工				式	1	
		構造物取壊し工			式	1	

工 事 数 量 総 括 表

レベル1 (工事区分)	レベル2 (工種)	レベル3 (種別)	レベル4 (細別)	レベル5 (規格)	単位	数量	摘要
			コンクリート構造物取壊し	無筋Co	m3	1	
			舗装版破碎	Co舗装 t=15cm	m2	102	
		排水構造物撤去工			式	1	
			高密度ポリエチレン管撤去	φ1000	m	70	
		かご撤去工			式	1	
			ふとんかご撤去		m	26	
		土のう撤去工			式	1	
			大型土のう撤去		袋	179	
		運搬処理工			式	1	
			殻運搬処分 (1)	無筋Co	m3	1	
			殻運搬処分 (2)	鉄筋Co	m3	1	
			殻運搬処分 (3)	無筋Co	m3	15	
			現場発生品運搬処理 (1)	廃プラ	式	1	
			現場発生品運搬処理 (2)	廃プラ	式	1	
			現場発生品運搬処理 (3)	廃プラ	式	1	

工 事 数 量 総 括 表

レベル1 (工事区分)	レベル2 (工種)	レベル3 (種別)	レベル4 (細別)	レベル5 (規格)	単位	数量	摘要
			現場発生品運搬処理 (4)	廃プラ	式	1	
			現場発生品運搬処理 (5)	廃プラ	式	1	
	排水構造物工				式	1	
		側溝工			式	1	
			プレキャストU型側溝 (1)	PU3-250	m	3	
			プレキャストU型側溝 (2)	300B	m	16	
			側溝蓋 (1)	グレーチング蓋250用	枚	6	T-14 普通目 ノンスリップ 騒音防止機能付き
			側溝蓋 (2)	グレーチング蓋300用	枚	2	T-14 普通目 ノンスリップ 騒音防止機能付き
	流路復旧工				式	1	
		流路復旧工			式	1	
			流路復旧		式	1	大型ハイパ-マット 150型 同等品以上
	雑工				式	1	
		雑工			式	1	
			コンクリート舗装	18-8-25BB	式	1	はけ仕上げ
			管渠	VUφ150	式	1	

工 事 数 量 総 括 表

レベル1 (工事区分)	レベル2 (工種)	レベル3 (種別)	レベル4 (細別)	レベル5 (規格)	単位	数量	摘要
			境界杭設置		本	66	
			取水工		箇所	2	
			排水工		箇所	2	
			張コンクリート	18-8-25BB	m2	32	はけ仕上げ
			通路工		式	1	
			除草		m2	1,800	
			草処分費		t	2	

数量集計表

レベル2 (工種)	レベル3 (種別)	レベル4 (細別)	レベル5 (規格及び数量)	単位	数量
敷地造成工				式	1.0
	掘削工			式	1.0
		掘削(1)	【1号】 554.8 + 【4号】 95.8	m3	650.6
		掘削(2)	【1号】 1125.3 + 【2号】 40.5 + 【5号】 309.3 + 【7号】 938.3	m3	2,413.4
		掘削(3)	【3号】 3.2 + 【4号】 21.7	m3	24.9
	盛土工			式	1.0
		盛土(1)	【6号】 251.1	m3	251.1
		盛土(2)	【2号】 96.5	m3	96.5
		土砂等運搬(1)	【6号】 279.0	m3	279.0
		土砂等運搬(2)	【2号】 36.7	m3	36.7
	整地工			式	1.0
		表土整地(1)	【1号】 547.2 + 【5号】 309.3 + 【7号】 8.1	m3	864.6
		表土整地(2)	【4号】 21.7	m3	21.7
		表土運搬(1)	【7号】 6.8	m3	6.8
		表土運搬(2)	【4号】 18.1	m3	18.1

数 量 集 計 表

レベル2 (工種)	レベル3 (種別)	レベル4 (細別)	レベル5 (規格及び数量)	単位	数量
		表土運搬(3)	【5号】 257.8	m3	257.8
		耕起	【1号】 0.25 + 【5号】 0.10 + 【7号】 0.21	ha	0.6
	畦畔工			式	1.0
		畦畔築立	【1号】 150.0 + 【7号】 410.0	m	560.0
	作業土工			式	1.0
		床掘(1)	【3号】 4.6	m3	4.6
		床掘(2)	【4号】 55.5	m3	55.5
		床掘(3)	【4号】 9.4	m3	9.4
		埋戻(1)	【3号】 1.8	m3	1.8
		埋戻(2)	【4号】 24.1	m3	24.1
		埋戻(3)	【4号】 6.2	m3	6.2
	法面整形工			式	1.0
		法面整形(盛土部)	【5号】 85.0 + 【6号】 210.2	m2	295.2
		法面整形(切土部)	【1号】 73.9 + 【7号】 193.7	m2	267.6
	残土処理工			式	1.0

数量集計表

レベル2 (工種)	レベル3 (種別)	レベル4 (細別)	レベル5 (規格及び数量)	単位	数量
		残土等処分(1)	【7号】 680.6	m3	680.6
		残土等処分(2)	【1号】 272.1	m3	272.1
		残土等処分(3)	【1号】 1125.3	m3	1,125.3
		残土等処分(4)	【3号】 5.8	m3	5.8
		残土等処分(5)	【4号】 186.8	m3	186.8
		残土等処分(6)	【4号】 21.7	m3	21.7
		残土等処分(7)	【4号】 28.7	m3	28.7
		残土等処分(8)	【4号】 2.5	m3	2.5
		残土等処分(9)	【5号】 309.3	m3	309.3
法面工				式	1.0
	植生工			式	1.0
		張芝	【3号】 100.0	m2	100.0
構造物撤去工				式	1.0
	構造物取壊し工			式	1.0
		コンクリート構造物取壊し	【1号】 0.7	m3	0.7

数量集計表

レベル2 (工種)	レベル3 (種別)	レベル4 (細別)	レベル5 (規格及び数量)	単位	数量
		舗装版破碎	【4号】 102.0	m2	102.0
	排水構造物撤去工			式	1.0
		高密度ポリエチレン管撤去	【2号】 【4号】 50.0 + 20.0	m	70.0
	かご撤去工			式	1.0
		ふとんかご撤去	【4号】 26.0	m	26.0
	土のう撤去工			式	1.0
		大型土のう撤去	【2号】 【4号】 【7号】 30.0 + 91.0 + 58.0	袋	179.0
	運搬処理工			式	1.0
		殻運搬処分(1)	【1号】 0.7	m3	0.7
		殻運搬処分(2)	【1号】 1.1	m3	1.1
		殻運搬処分(3)	【4号】 15.3	m3	15.3
		現場発生品運搬処理(1)	【7号】 1.0	式	1.0
		現場発生品運搬処理(2)	【1号】 1.0	式	1.0
		現場発生品運搬処理(3)	【1号】 1.0	式	1.0
		現場発生品運搬処理(4)	【2号】 1.0	式	1.0

数量集計表

レベル2 (工種)	レベル3 (種別)	レベル4 (細別)	レベル5 (規格及び数量)	単位	数量
		現場発生品運搬処理(5)	【4号】 1.0	式	1.0
排水構造物工				式	1.0
	側溝工			式	1.0
		プレキャストU型側溝(1)	【6号】 3.0	m	3.0
		プレキャストU型側溝(2)	【4号】 15.6	m	15.6
		側溝蓋(1)	【6号】 6.0	枚	6.0
		側溝蓋(2)	【5号】 2.0	枚	2.0
流路復旧工				式	1.0
	流路復旧工			式	1.0
		流路復旧	【4号】 1.0	式	1.0
雑工				式	1.0
	雑工			式	1.0
		コンクリート舗装	【6号】 1.0	式	1.0
		管渠	【6号】 1.0	式	1.0
		境界杭設置	【2号】 10.0 + 【3号】 11.0 + 【4号】 7.0 + 【5号】 15.0 + 【6号】 7.0 + 【7号】 16.0	本	66.0

数 量 集 計 表

レベル2 (工種)	レベル3 (種別)	レベル4 (細別)	レベル5 (規格及び数量)	単位	数量
		取水工	【7号】 2.0	箇所	2.0
		排水工	【7号】 2.0	箇所	2.0
		張コンクリート	【3号】 32.0	m2	32.0
		通路工	【3号】 1.0	式	1.0
		除草	【1号】 【5号】 【6号】 380.0 + 973.0 + 450.0	m2	1,803.0
		草処分費	【1号】 【5号】 【6号】 0.4 + 1.0 + 0.5	t	1.9

数量計算書

レベル2 (工種)	レベル3 (種別)	レベル4 (細別)	レベル5 (規格及び数量)	単位	数量		
【1号工事箇所】 敷地造成工	掘削工	掘削(1)	別紙土工計算書より V= 554.8	m3	554.8		
		掘削(2)	別紙土工計算書より V= 1125.3	m3	1,125.3		
	整地工	表土整地	別紙土工計算書より V= 547.2	m3	547.2		
		耕起	石礫・雑物の除去が必要 A= 0.25	ha	0.25		
	畦畔工	畦畔築立	平面図より L= 150.0	m	150.0		
	法面整形工	法面整形(切土部)	別紙法面工計算書より A= 73.9	m2	73.9		
	残土処理工	残土等処分(2)	掘削(1)	4号工事箇所へ流用 V= 554.8 - 18.1	- 257.8 - 6.8 = 272.1	m3	272.1
			掘削(2)	V= 1125.3			
		残土等処分(3)					
	構造物撤去工	構造物取壊し工	コンクリート構造物取壊し	無筋Co 別紙単位数量計算書より V= 0.7	m3	0.7	

数量計算書

レベル2 (工種)	レベル3 (種別)	レベル4 (細別)	レベル5 (規格及び数量)	単位	数量
雑工	運搬処理工	殻運搬処分(1)	無筋Co V= 0.7	m3	0.7
		殻運搬処分(2)	鉄筋Co 別紙単位数量計算書より V= 1.1	m3	1.1
		現場発生品運搬処理(2)	N= 1.0	式	1.0
		現場発生品運搬処理(3)	N= 1.0	式	1.0
	雑工	除草	A= 380.0	m2	380.0
		草処分費	W= 0.4	t	0.4

土 工 計 算 書

【1号工事箇所】

測点	距離	掘削 (1)		掘削 (2)		表土整地					
		断面積 (m2)	立積 (m3)	断面積 (m2)	立積 (m3)	断面積 (m2)	立積 (m3)				
自 : NO.0		0.0		12.6		11.5					
至 : NO.0+7.0	7.0	43.3	151.6	34.2	163.8	9.0	71.8				
自 : NO.0+7.0		43.3		34.2		9.0					
至 : NO.0+10.5	3.5	43.3	151.6	34.2	119.7	9.0	31.5				
自 : NO.0+10.5		43.3		34.2		9.0					
至 : NO.0+13.5	3.0	43.3	129.9	34.2	102.6	9.0	27.0				
自 : NO.0+13.5		43.3		34.2		9.0					
至 : NO.0+18.5	5.0	1.1	111.0	24.3	146.3	8.5	43.8				
自 : NO.0+18.5		1.1		24.3		8.5					
至 : NO.1+6.5	8.0	1.1	8.8	24.3	194.4	8.5	68.0				
自 : NO.1+6.5		1.1		24.3		8.5					
至 : NO.1+10.0	3.5	0.0	1.9	14.6	68.1	8.3	29.4				
自 : NO.1+10.0		0.0		14.6		8.3					
至 : NO.1+13.0	3.0	0.0		14.6	43.8	8.3	24.9				
自 : NO.1+13.0		0.0		14.6		8.3					
至 : NO.1+16.5	3.5	0.0		14.6	51.1	8.3	29.1				
自 : NO.1+16.5		0.0		14.6		8.3					
至 : NO.1+19.5	3.0	0.0		9.6	36.3	9.4	26.6				
自 : NO.1+19.5		0.0		9.6		9.4					
至 : NO.2+1.5	2.0	0.0		9.6	19.2	9.4	18.8				
合計	41.5		554.8		945.3		370.9				

土 工 計 算 書

【1号工事箇所】

測点	距離	掘削 (1)		掘削 (2)		表土整地					
		断面積 (m2)	立積 (m3)	断面積 (m2)	立積 (m3)	断面積 (m2)	立積 (m3)				
自 : NO. 2+1. 5		0. 0		9. 6		9. 4					
至 : NO. 2+14. 0	12. 50	0. 0		9. 6	120. 0	9. 4	117. 5				
自 : NO. 2+14. 0		0. 0		9. 6		9. 4					
至 : NO. 3+6. 5	12. 50	0. 0		0. 0	60. 0	0. 0	58. 8				
自 :											
至 :											
自 :											
至 :											
自 :											
至 :											
自 :											
至 :											
自 :											
至 :											
自 :											
至 :											
小計	25. 0				180. 0		176. 3				
合計	66. 5		554. 8		1, 125. 3		547. 2				

法 面 工 面 積 計 算 書

【1号工事箇所】

測点	距離	法面整形 (切土部)									
		幅 (m)	面積 (m ²)								
自 : NO.0		0.60									
至 : NO.0+7.0	7.0	1.50	7.4								
自 : NO.0+7.0		1.50									
至 : NO.0+10.5	3.5	1.50	5.3								
自 : NO.0+10.5		1.50									
至 : NO.0+13.5	3.0	1.50	4.5								
自 : NO.0+13.5		1.50									
至 : NO.0+18.5	5.0	2.20	9.3								
自 : NO.0+18.5		2.20									
至 : NO.1+6.5	8.0	2.20	17.6								
自 : NO.1+6.5		2.20									
至 : NO.1+10.0	3.5	0.60	4.9								
自 : NO.1+10.0		0.60									
至 : NO.1+13.0	3.0	0.60	1.8								
自 : NO.1+13.0		0.60									
至 : NO.1+16.5	3.5	0.60	2.1								
自 : NO.1+16.5		0.60									
至 : NO.1+19.5	3.0	0.90	2.3								
自 : NO.1+19.5		0.90									
至 : NO.2+1.5	2.0	0.90	1.8								
小計	41.5		57.0								

法 面 工 面 積 計 算 書

【1号工事箇所】

測点	距離	法面整形 (切土部)									
		幅 (m)	面積 (m ²)								
自 : NO. 2+1. 5		0. 90									
至 : NO. 2+14. 0	12. 50	0. 90	11. 3								
自 : NO. 2+14. 0		0. 90									
至 : NO. 3+6. 5	12. 50	0. 00	5. 6								
自 :											
至 :											
自 :											
至 :											
自 :											
至 :											
自 :											
至 :											
自 :											
至 :											
自 :											
至 :											
小計	25. 0		16. 9								
合計	66. 5		73. 9								

単 位 数 量 計 算 書

【1号工事箇所】

細別	コンクリート構造物取壊し			1式 当り	細別	殻運搬処分(2)			1式 当り			
規格	無筋Co				規格	鉄筋Co						
名称	算式			単位	数量	名称	算式			単位	数量	
コンクリート構造物取壊し	V1 =	0.30	× 0.60 × 0.10			殻運搬処分(2)	コンクリート基礎	φ260	t=100	N=56個		
	×	31	= 0.56				V1 =	0.26	× 0.26	/ 4		
	V2 =	0.30	× 1.80 × 0.10				×	3.14	× 0.10	× 56		
	×	1	= 0.05							= 0.30		
	V3 =	0.30	× 1.30 × 0.10				U型側溝	U240	L=600	0.04m3/本	N=19本	
	×	2	= 0.08				V2 =	0.04	× 19	= 0.76		
	ΣV =	0.56	+ 0.05 + 0.08	m3	0.7		ΣV =	0.30	+ 0.76	= 1.06	m3	1.1
			= 0.69									

単 位 数 量 計 算 書

【1号工事箇所】

細別	現場発生品運搬処理 (2)		1式 当り	細別	現場発生品運搬処理 (2)		1式 当り
規格	廃プラ			規格	廃プラ		
名称	算式	単位	数量	名称	算式	単位	数量
処分量	高密度ポリエチレン管φ1000 44.12kg/m L = 5.1 + 5.1 + 5.2 + 5.2 + 3.0 + 1.9 + 2.2 + 5.1 + 5.0 + 3.2 + 3.3 + 2.4 = 46.70 W1 = 46.7 × 44.12 = 2060.40 kg			運搬回数	$\Sigma W = 2060.40 + 107.17 + 135.55$ $+ 37.37 + 56.76 + 92.40$ = 2489.65 kg = 2.49 t	t	2.5
	高密度ポリエチレン管φ800 27.48kg/m L = 1.7 + 2.2 = 3.90 W2 = 3.9 × 27.48 = 107.17 kg				高密度ポリエチレン管 φ1000 N1 = = φ800 N2 = = φ600 N3 = = φ500 N4 = = φ300 N5 = = φ250 N6 = =		
	高密度ポリエチレン管φ600 14.12kg/m L = 4.6 + 5.0 = 9.60 W3 = 9.6 × 14.12 = 135.55 kg				$\Sigma N = + +$ $+ +$ = ≒	回	
	高密度ポリエチレン管φ500 10.38kg/m L = 3.6 = 3.60 W4 = 3.6 × 10.38 = 37.37 kg						
	高密度ポリエチレン管φ300 4.40kg/m L = 4.3 + 4.3 + 4.3 = 12.90 W5 = 12.9 × 4.40 = 56.76 kg						
	高密度ポリエチレン管φ250 2.75kg/m L = 4.2 + 4.2 + 4.2 + 4.2 + 4.2 = 21.00 W6 = 21.0 × 4.40 = 92.40 kg						

単 位 数 量 計 算 書

【1号工事箇所】

細別	現場発生品運搬処理 (3)			1式	細別	スクラップ控除			1式
規格	廃プラ			当り	規格				当り
名称	算式		単位	数量	名称	算式		単位	数量
処分量	硬質ポリ塩化ビニル管 VUφ500	35.35kg/m			スクラップ控除 (1) (H4)	鋼製コルゲート管φ1650 t=2.7mm	136kg/m		
	L = 4.0	= 4.00				L = 5.6 + 4.7 + 6.3 + 6.2			
	W = 4.0 × 35.35	= 141.40 kg				+ 5.1 + 7.5 + 6.2 + 5.1			
		= 0.14 t	t	0.1		+ 6.2 + 6.7 + 7.7 + 5.7			
運搬回数	硬質ポリ塩化ビニル管 φ500					+ 5.6 + 5.7 + 6.2 + 5.6			
	N6 =	=				+ 5.7 + 6.2 = 108.0			
		≒	回			W1 = 108.0 × 136.0 = 14688.0 kg			
						鋼製コルゲート管φ1500 t=2.7mm	125kg/m		
						L = 6.1 + 5.6 + 6.2 + 3.1			
						+ 4.7 = 25.7			
						W2 = 25.7 × 125.0 = 3212.5 kg			
						ガードフェンス 1800×1800	11kg/枚		
						N =	59.0 枚		
						W3 = 59.0 × 11.0 = 649.0 kg			
						バリケード 1200×800	4.7kg/枚		
						N =	47.0 枚		
						W4 = 47.0 × 4.7 = 220.9 kg			
						ΣW = 14688.0 + 3212.5 + 649.0			
						+ 220.9 = 18770.4 kg			
						= 18.77 t	t	18.8	
					スクラップ控除 (2) (H3)	万能堀 540×3000 t=1.2mm	17.9kg/枚		
						N =	143.0 枚		
						W1 = 143.0 × 17.9 = 2559.7 kg			
						= 2.56 t	t	2.6	

単 位 数 量 計 算 書

【1号工事箇所】

細別	スクラップ控除		1式	細別					
規格			当り	規格					
名称	算式		単位	数量	名称	算式		単位	数量
スクラップ 控除 (3) (H2)	単管パイプ φ48.6×3000 8.1kg/本 N = 100.0 本 W1 = 100.0 × 8.1 = 810.0 kg = 0.81 t		t	0.8					

数量計算書

レベル2 (工種)	レベル3 (種別)	レベル4 (細別)	レベル5 (規格及び数量)	単位	数量	
【2号工事箇所】 敷地造成工	掘削工	掘削(2)	$V = 13.5 \times 3.0 = 40.5$	m3	40.5	
	盛土工	盛土(2)	別紙土工計算書より $V = 96.5$	m3	96.5	
	土砂等運搬(2)	7号工事箇所より流用 盛土	$V = 96.5 / 0.9 - 40.5 = 36.7$	m3	36.7	
構造物撤去工	排水構造物撤去工	高密度ポリエチレン管撤去	$\phi 1000$	$L = 50.0$	m	50.0
		大型土のう撤去		$N = 30.0$	袋	30.0
雑工	運搬処理工	現場発生品運搬処理(4)		$N = 1.0$	式	1.0
	雑工	境界杭設置		$N = 10.0$	本	10.0

土 工 計 算 書

【2号工事箇所】

測点	距離	盛土 (2)								
		断面積 (m2)	立積 (m3)							
自 : ANo. 0		0.0								
至 : ANo. 0+7.60	7.60	6.3	23.9							
自 : ANo. 0+7.60		6.3								
至 : ANo. 0+12.10	4.50	8.2	32.6							
自 : ANo. 0+12.10		8.2								
至 : ANo. 0+14.20	2.1	0.0	8.6							
自 :										
至 :										
自 : ANo. 1+3.30		0.0								
至 : ANo. 1+5.40	2.1	4.2	4.4							
自 : ANo. 1+5.40		4.2								
至 : ANo. 1+12.30	6.9	2.3	22.4							
自 : ANo. 1+12.30		2.3								
至 : ANo. 1+16.30	4.0	0.0	4.6							
自 :										
至 :										
自 :										
至 :										
自 :										
至 :										
合計	27.2		96.5							

単 位 数 量 計 算 書

【2号工事箇所】

細別	現場発生品運搬処理 (4)		1式	細別			
規格	廃プラ		当り	規格	当り		
名称	算式	単位	数量	名称	算式	単位	数量
処分量	高密度ポリエチレン管φ1000 44.12kg/m $W1 = 50.0 \times 44.12 = 2206.00 \text{ kg}$ 大型土のう 3.9kg/袋 $W2 = 30.0 \times 3.9 = 117.00 \text{ kg}$ $\Sigma W = 2323.00 \text{ kg}$ $= 2.32 \text{ t}$	t	2.3				
運搬回数	高密度ポリエチレン管φ1000 $N1 =$ \div 回 大型土のう $N2 =$ \div 回 $\Sigma N =$ 回	回					

数量計算書

レベル2 (工種)	レベル3 (種別)	レベル4 (細別)	レベル5 (規格及び数量)	単位	数量	
【3号工事箇所】 敷地造成工	掘削工	掘削(3)	張コンクリート			
			$V1 = 1.2 \times 10.0 \times 0.1 = 1.2$ $V2 = 2.0 \times 5.0 \times 0.1 \times 2 = 2.0$ $\Sigma V = 3.2$	m3	3.2	
	作業土工	床掘(1)	A1基礎	$V1 = 2.4$		
			A2基礎	$V2 = 2.2$	$\Sigma V = 4.6$	m3
	残土処理工	埋戻(1)	A1基礎	$V1 = 0.9$		
A2基礎			$V2 = 0.9$	$\Sigma V = 1.8$	m3	1.8
法面工	植生工	張芝	$A = 10.0 \times 10.0 = 100.0$	m2	100.0	
		残土等処分(4)	$V = 3.2 + 4.6 - 1.8 / 0.9 = 5.8$	m3	5.8	

数量計算書

レベル2 (工種)	レベル3 (種別)	レベル4 (細別)	レベル5 (規格及び数量)	単位	数量
雑工	雑工	張コンクリート	$t=100$ $V1= 1.2 \times 10.0 = 12.0$ $V2= 2.0 \times 5.0 \times 2 = 20.0$ $\Sigma V= 32.0$	m2	32.0
		通路工		式	1.0
		境界杭設置		本	11.0

数量計算書

レベル2 (工種)	レベル3 (種別)	レベル4 (細別)	レベル5 (規格及び数量)	単位	数量	
【4号工事箇所】 敷地造成工	掘削工	掘削(1)	別紙土工計算書より	V= 95.8	m3	95.8
		掘削(3)	表土敷均し V= 217.0 × 0.10	= 21.7	m3	21.7
		整地工	表土整地(2)	V= 217.0 × 0.10	= 21.7	m3
	作業土工	表土運搬(2)	1号工事箇所より流用 V= 21.7 / 1.2	V= 18.1	m3	18.1
		床掘(2)	別紙作業土工計算書より	V= 55.5	m3	55.5
	残土処理工	床掘(3)	プレキャストU型側溝 V= 0.60 × 15.60	= 9.4	m3	9.4
		埋戻(2)	別紙作業土工計算書より	V= 24.1	m3	24.1
		埋戻(3)	プレキャストU型側溝 V= 0.40 × 15.60	= 6.2	m3	6.2
		残土等処分(5)	掘削(1) 大型土のう V= 95.8 + 91.0 × 1.0	= 186.8	m3	186.8

数量計算書

レベル2 (工種)	レベル3 (種別)	レベル4 (細別)	レベル5 (規格及び数量)	単位	数量
構造物撤去工	構造物取壊し工	残土等処分(6)	掘削(3) V= 21.7 = 21.7	m3	21.7
		残土等処分(7)	床掘(2) 埋戻(2) V= 55.5 - 24.1 / 0.9 = 28.7	m3	28.7
		残土等処分(8)	床掘(3) 埋戻(3) V= 9.4 - 6.2 / 0.9 = 2.5	m3	2.5
	排水構造物撤去工	舗装版破碎	無筋Co t=15cm A= 3.0 × 34.0 = 102.0	m2	102.0
		高密度ポリエチレン管撤去	φ1000 L= 20.0	m	20.0
	土のう撤去工	かご撤去工	ふとんかご撤去 L= 13.0 × 2.0 = 26.0	m	26.0
		大型土のう撤去	N= 64.0 + 27.0 = 91.0	袋	91.0
	運搬処理工	殻運搬処分(3)	無筋Co V= 102.0 × 0.15 = 15.3	m3	15.3

数量計算書

レベル2 (工種)	レベル3 (種別)	レベル4 (細別)	レベル5 (規格及び数量)	単位	数量
排水構造物工 流路復旧工 雑工	側溝工	現場発生品運搬処理(5)	N= 1.0	式	1.0
		プレキャストU型側溝(2)	PU1-300B リサイクル認定製品 L= 15.6	m	15.6
	流路復旧工	流路復旧	N= 1.0	式	1.0
	雑工	境界杭設置	N= 7.0	本	7.0

土 工 計 算 書

【4号工事箇所】

測点	距離	掘削 (1)									
		断面積 (m2)	立積 (m3)								
自 : ANo. 1+4. 90		4. 2									
至 : ANo. 2+0. 90	16. 00	4. 2	67. 2								
自 : ANo. 2+0. 90同所		2. 6									
至 : ANo. 2+11. 90	11. 00	2. 6	28. 6								
自 :											
至 :											
自 :											
至 :											
自 :											
至 :											
自 :											
至 :											
自 :											
至 :											
自 :											
至 :											
自 :											
至 :											
合計	27. 0		95. 8								

作業土工計算書

【4号工事箇所】

測点	距離	床掘 (2)		埋戻 (2)							
		断面積 (m2)	立積 (m3)	断面積 (m2)	立積 (m3)						
自 : BNo. 0		4.7		1.2							
至 : BNo. 0+7.50	7.50	3.9	32.3	1.7	10.9						
自 : BNo. 0+7.50		3.9		1.7							
至 : BNo. 0+12.00	4.50	3.4	16.4	2.2	8.8						
自 : BNo. 0+12.00		3.4		2.2							
至 : BNo. 0+14.00	2.0	3.4	6.8	2.2	4.4						
自 :											
至 :											
自 :											
至 :											
自 :											
至 :											
自 :											
至 :											
自 :											
至 :											
合計	14.0		55.5		24.1						

単 位 数 量 計 算 書

【4号工事箇所】

細別	現場発生品運搬処理 (5)		1式	細別	流路復旧		1式
規格	廃プラ		当り	規格			当り
名称	算式	単位	数量	名称	算式	単位	数量
処分量	高密度ポリエチレン管φ1000 44.12kg/m $W1 = 20.0 \times 44.12 = 882.40 \text{ kg}$ 大型土のう 3.9kg/袋 $W2 = 91.0 \times 3.9 = 354.90 \text{ kg}$ $\Sigma W = 1237.30 \text{ kg}$ $= 1.24 \text{ t}$	t	1.2	大型かごマット	大型ふとんかご数量 ※大型ハイパーマット同等品以上 150型 上段部 $A1 = 14.0 \times 1.0 = 14.0$ 中下段部 $A2 = 14.0 \times 2.0 = 28.0$ $\Sigma A = 42.0$	m2	42.0
運搬回数	高密度ポリエチレン管φ1000 $N1 =$ $=$ \div 回 大型土のう $N2 =$ $=$ \div 回 $\Sigma N =$ 回	回	回	側面網	$N = 6.0$	枚	6.0
				詰石	$A = 42.0$	m2	42.0
				流用分	$V1 =$	= 12.4 m3	
				購入分	$V2 = 42.0 \times 1.43 - 12.4$	= 47.7 m3	
					$\Sigma V = 60.1$	m3	
				吸出防止材	t=10mm 背面 下面 $A = (3.00 + 2.10) \times 14.0$ $= 71.4$	m2	71.4

単 位 数 量 計 算 書

細別	スクラップ控除			1式	細別				当り		
規格				当り	規格						
名称	算式			単位	数量	名称	算式			単位	数量
スクラップ 控除 (1) (H4)	ふとんかご 7.95kg/m										
	L = = 26.0										
	W = 26.0 × 7.95 = 206.7 kg										
	= 0.21 t			t	0.2						

数量計算書

レベル2 (工種)	レベル3 (種別)	レベル4 (細別)	レベル5 (規格及び数量)	単位	数量	
【5号工事箇所】 敷地造成工	掘削工	掘削(2)	$V = 1031 \times 0.3 = 309.3$	m3	309.3	
		整地工	表土整地	$V = 1031 \times 0.3 = 309.3$	m3	309.3
	法面整形工	表土運搬(3)	1号工事箇所より流用 $V = 309.3 / 1.2$	$V = 257.8$	m3	257.8
		耕起	石礫・雑物の除去が必要	$A = 0.10$	ha	0.10
		法面整形(盛土部)	$A = 1.7 \times 50.0 = 85.0$	m2	85.0	
	残土処理工	残土等処分(9)	$V = 309.3 = 309.3$	m3	309.3	
	排水構造物工	側溝工	側溝蓋(2)	グレーチング蓋300用 T-14 ノスリップ ^o 普通目 騒音防止	$N = 2.0$	枚
雑工	雑工	除草	$A = 973.0$	m2	973.0	
		草処分費	$W = 1.0$	t	1.0	

数量計算書

レベル2 (工種)	レベル3 (種別)	レベル4 (細別)	レベル5 (規格及び数量)	単位	数量
		境界杭設置	N= 15.0	本	15.0

数 量 計 算 書

レベル2 (工種)	レベル3 (種別)	レベル4 (細別)	レベル5 (規格及び数量)	単位	数量
【6号工事箇所】 敷地造成工	盛土工	盛土(1)	別紙土工計算書より V= 251.1	m3	251.1
		土砂等運搬(1)	7号工事箇所より流用 V= 251.1 / 0.9 = 279.0	m3	279.0
	法面整形工	法面整形(盛土部)	別紙法面工面積計算書より A= 210.2	m2	210.2
		側溝工	プレキャストU型側溝(1)	PU3-250 リサイクル認定製品 L= 3.0	m
	側溝蓋(1)		グレーチング蓋250用 T-14 ノンスリップ 普通目 騒音防止 N= 6.0	枚	6.0
	雑工		雑工	コンクリート舗装 18-8-25BB t=100 N= 1.0	式
		管渠 VUφ150 N= 1.0	式	1.0	
		境界杭設置 N= 7.0	本	7.0	
		除草 A= 450.0	m2	450.0	
		草処分費 W= 0.45	t	0.5	

土 工 計 算 書

【6号工事箇所】

測点	距離	盛土 (1)									
		断面積 (m2)	立積 (m3)								
自 : No. 0		0.0									
至 : No. 0+8.00	8.00	6.3	25.2								
自 : No. 0+8.00		6.3									
至 : No. 1	12.00	11.6	107.4								
自 : No. 1		11.6									
至 : No. 1+10.00	10.0	7.0	93.0								
自 : No. 1+10.00		7.0									
至 : No. 1+16.00	6.0	1.0	24.0								
自 : No. 1+16.00		1.0									
至 : No. 1+19.00	3.0	0.0	1.5								
自 :											
至 :											
自 :											
至 :											
自 :											
至 :											
自 :											
至 :											
合計	39.0		251.1								

法面工面積計算書

【6号工事箇所】

測点	距離	法面整形 (盛土部)									
		幅 (m)	面積 (m ²)								
自 : No. 0		0.00									
至 : No. 0+8.00	8.00	7.65	30.6								
自 : No. 0+8.00		7.65									
至 : No. 1	12.00	8.75	98.4								
自 : No. 1		8.75									
至 : No. 1+10.00	10.0	4.15	64.5								
自 : No. 1+10.00		4.15									
至 : No. 1+16.00	6.0	0.95	15.3								
自 : No. 1+16.00		0.95									
至 : No. 1+19.00	3.0	0.00	1.4								
自 :											
至 :											
自 :											
至 :											
自 :											
至 :											
自 :											
至 :											
合計	39.0		210.2								

単 位 数 量 計 算 書

【6号工事箇所】

細別	コンクリート舗装			1式	細別	管渠 (1)			1式
規格	18-8-25BB			当り	規格	VUφ150			当り
名称	算式		単位	数量	名称	算式		単位	数量
コンクリート	t=100 A= 3.00 × 42.50 = 127.50 V= 127.50 × 0.10 = 12.75		m3	12.8	塩ビ管	VUφ150 L= 6.00		m	6.0
型枠	A= (42.50 × 2 + 3.00 × 2) × 0.10 = 9.10		m3	9.1	塩ビ曲管	45° N= 3.00		個	3.0
溶接金網	φ6 100×100 A= 127.50		m2	127.5					
目地板	1/4スタット t=10 A= 3.00 × 0.10 × 4 = 1.20		m2	1.2					

数量計算書

レベル2 (工種)	レベル3 (種別)	レベル4 (細別)	レベル5 (規格及び数量)	単位	数量
【7号工事箇所】 敷地造成工	掘削工	掘削(2)	別紙土工計算書より V= 938.3	m3	938.3
	整地工	表土整地	別紙土工計算書より V= 8.1	m3	8.1
		表土運搬(1)	V= 8.1 / 1.2 V= 6.8	m3	6.8
	畦畔工	耕起	石礫・雑物の除去が必要 A= 0.21	ha	0.21
		畦畔築立	平面図より L= 410.0	m	410.0
	法面整形工	法面整形(切土部)	別紙法面工面積計算書より A= 193.7	m2	193.7
	残土処理工	残土等処分(1)	掘削 大型土のう 6号工事箇所へ流用 V= 938.3 + 58.0 - 279.0 2号工事箇所へ流用 - 36.7 = 680.6	m3	680.6
構造物撤去工	土のう撤去工	大型土のう撤去 N= 58.0	袋	58.0	

数量計算書

レベル2 (工種)	レベル3 (種別)	レベル4 (細別)	レベル5 (規格及び数量)	単位	数量
雑工	運搬処理工	現場発生品運搬処理(1)	N= 1.0	式	1.0
	雑工	取水工	N= 2.0	箇所	2.0
		排水工	N= 2.0	箇所	2.0
		境界杭設置	N= 16.0	本	16.0

土 工 計 算 書

【7号工事箇所】

測点	距離	掘削 (2)		表土整地							
		断面積 (m2)	立積 (m3)	断面積 (m2)	立積 (m3)						
自 : ANo. 0-5.00		7.3		0.1							
至 : ANo. 0	5.0	7.3	36.5	0.1	0.5						
自 : ANo. 0		7.3		0.1							
至 : ANo. 0+14.80	14.80	8.3	115.4	0.3	3.0						
自 : ANo. 0+14.80		8.3		0.3							
至 : ANo. 1+9.50	14.70	11.7	147.0	0.2	3.7						
自 : ANo. 1+9.50		11.7		0.2							
至 : ANo. 1+18.50	9.0	27.6	176.9	0.0	0.9						
自 : ANo. 1+18.50		27.6		0.0							
至 : ANo. 2+9.20	10.7	21.2	261.1	0.0							
自 : ANo. 2+9.20		21.2		0.0							
至 : ANo. 2+18.00	8.8	16.9	167.6	0.0							
自 : ANo. 2+18.00		16.9		0.0							
至 : No. 3	2.0	16.9	33.8	0.0							
自 :											
至 :											
自 :											
至 :											
自 :											
至 :											
合計	65.0		938.3		8.1						

法面工面積計算書

【7号工事箇所】

測点	距離	法面整形 (切土部)									
		幅 (m)	面積 (m ²)								
自 : ANo. 0-5.00		2.30									
至 : ANo. 0	5.0	2.30	11.5								
自 : ANo. 0		2.30									
至 : ANo. 0+14.80	14.80	1.05	24.8								
自 : ANo. 0+14.80		1.05									
至 : ANo. 1+9.50	14.70	2.45	25.7								
自 : ANo. 1+9.50		2.45									
至 : ANo. 1+18.50	9.0	4.50	31.3								
自 : ANo. 1+18.50		4.50									
至 : ANo. 2+9.20	10.7	4.80	49.8								
自 : ANo. 2+9.20		4.80									
至 : ANo. 2+18.00	8.8	4.60	41.4								
自 : ANo. 2+18.00		4.60									
至 : No. 3	2.0	4.60	9.2								
自 :											
至 :											
自 :											
至 :											
自 :											
至 :											
合計	65.0		193.7								

単 位 数 量 計 算 書

【7号工事箇所】

細別	現場発生品運搬処理 (1)			1式	細別	取水工			1箇所
規格	廃プラ			当り	規格				当り
名称	算式		単位	数量	名称	算式		単位	数量
処分量	大型土のう 3.9kg/袋				塩ビ管	VUφ150	L = 3.00	m	3.0
	W = 58.0 × 3.9	= 226.20 kg			用水受桝	320 × 320 × 310	N = 1.00	個	1.0
		= 0.23 t	t	0.2					
運搬回数	大型土のう								
	N2 =	=							
		≒	回	回					

単 位 数 量 計 算 書

【7号工事箇所】

細別	排水工			1箇所 当り	細別				当り		
規格					規格						
名称	算式			単位	数量	名称	算式			単位	数量
塩ビ管	VUφ150	L =	1.00	m	1.0						
角落し	320×180×450	N =	1.00	個	1.0						

特記仕様書（共通編）

No.1

大区分	中区分	小区分（条件及び内容）
共通	共通	<input checked="" type="checkbox"/> 本工事の施工にあたっては、三重県発行の「三重県公共工事共通仕様書」（平成28年7月）に準じて行うものとする。 <input checked="" type="checkbox"/> 津市工事請負契約約款、図面及び別紙特記仕様書（施工条件明示一覧表）並びに特記事項は、三重県発行の「三重県公共工事共通仕様書」（平成28年7月）に優先する。 <input checked="" type="checkbox"/> 本工事はすべて設計図書（図面、仕様書並びに現場説明書及び現場説明に対する質問解答書を含む）によるほか、津市契約規則及び津市建設工事執行規則により執行する。 <input checked="" type="checkbox"/> 設計図書において疑義が生じた場合は監督員の指示による。
	施工計画	<input checked="" type="checkbox"/> 品質及び出来形の基準値・規格値について、三重県公共工事共通仕様書で定めのない工種は、監督員との協議による。 <input checked="" type="checkbox"/> 選任を必要とする作業においては、作業主任者等を配置し、必要な資格者一覧を作成するとともに免許の写しを提出するものとする。 <input checked="" type="checkbox"/> 工事中の安全確保のため、労働安全に結びつく労働者が保有する資格者（クレーン運転士、玉掛作業者など）の一覧を作成しその資格証の写しを提出するものとする。
	施工体制台帳	<input checked="" type="checkbox"/> 受注者は工事を施工するために下請負契約を締結した場合には、下請金額にかかわらず施工体制台帳を作成し、工事現場に備えるとともに、その写しを監督員に提出すること。
	工事測量	<input checked="" type="checkbox"/> 施工前に、基準点、KBM、縦横断面及び工事区間内の境界の確認の測量を行い、その結果を監督員に報告するものとする。 <input checked="" type="checkbox"/> 工事区間内の境界は、受注者の責任において原形復旧できる資料を作成、保存し、調査資料は監督員へ1部提出するものとする。
	施工	<input checked="" type="checkbox"/> 契約書、設計書及び仕様書に明示されていない事項であっても、機能上及び施工上当然必要と認められるもの、並びに取合いのはつり・補修・復旧は、受注者の負担で処理するものとする。 <input checked="" type="checkbox"/> 工事中（養生中を含む）の隣接家屋の乗り入れについては、所有者と十分に協議の上、必要に応じ、鉄板等にて対応するものとする。 <input checked="" type="checkbox"/> 排水構造物の施工については、常時通水可能な状態を確保し、異常時には臨機の措置を講じるものとする。
工程	工程	<input checked="" type="checkbox"/> 本工事の工期は、休日、雨天のほか、社会的制約条件による要因を考慮してのものである。
	関係機関協議	<input type="checkbox"/> 施工前、ゴミ置場等施工上移設が生じる場合は、所有者、関係自治会等調整し移設場所を確定し、回覧等により周知徹底を行うものとする。他の物件で移設が生じる場合も、同様の扱いとする。 <input checked="" type="checkbox"/> 受注者は、工事着手前はもとより、工事期間中を通じて、必要の都度、工事内容を地元住民及び通行人等関係者に周知し、工事への協力を求めるための文書を配布するなど必要な措置を講ずるものとする。 <input type="checkbox"/> 地下埋設物の対応について、各管理者と監督員の立会のもと、試掘調査を行うものとする。 <input checked="" type="checkbox"/> 施工箇所付近に占用物件が予想される場合には、工事施工に先立って地下埋設（上空占用を含む）の詳細情報を関係機関から調査収集し、受注者より各管理者と現地立会を行うなど、施工に際し十分に協議確認を行うものとする。 <input checked="" type="checkbox"/> 地下埋設物及び上空占用物を誤って切断した場合の緊急時の対策として、必ず監督員まで詳細を報告し、速やかに関係機関へ連絡を取るとともに周辺住民に対しても適切な処置を行うものとする。 <input checked="" type="checkbox"/> 他の工事等と重複する場合も考えられるため、施工時期や交通規制等に綿密な調整を図り、十分な配慮をもって施工するものとする。
	官公庁への手続き等	<input type="checkbox"/> 交通障害に伴う道路使用許可の手続き、消防への工事届け等を速やかに行うものとする。なお、道路使用許可申請にかかる手数料は、受注者の負担とする。

（注）上記条件及び内容のレ印当該欄は、工事において制約を受ける事となるので明示する。
 変更が生じた場合及び明示されていない制約等が発生したときは、発注者と別途協議し適切な措置を講ずるものとする。
 別途協議とは、設計・現場説明又は作業打合せ等により協議するものとする。

津市 平成28年7月

特記仕様書（共通編）

大区分	中区分	小区分（条件及び内容）
用地・補償関係	事業損失	<input type="checkbox"/> 家屋事前調査は、調査前に対象住民への周知を行い、調査後に工事着手するものとする。 <input checked="" type="checkbox"/> 受注者の責における金銭的補償等は、受注者の責任において適切に処理するものとする。補償対象者より領収書、承諾書等を徴収し、監督員に報告するものとする。ただし、その内容によっては、市と受注者が協議し、市が処理する場合もある。
	民地の保全	<input checked="" type="checkbox"/> 官民若しくは民地の境界を示すもの（杭、鋸、プレート等）が発見された場合は、施工前に監督員に報告するものとする。 <input checked="" type="checkbox"/> 工事により境界杭等が破損、亡失した場合は、工事完了後復元を行うものとする。その際には、関係者と立会、承認を得るものとする。
安全対策	工事中の安全確保	<input type="checkbox"/> 施工箇所において、通学路であった場合は、対象の学校と十分協議をし、工程の調整を図るものとし、通学者の安全を確保するものとする。 <input checked="" type="checkbox"/> 資機材の搬出入と通行時間は適切な時間帯に行い、沿線住民等への周知を図るものとする。これにより難しい場合は、関係自治会等と協議を行うものとする。 <input checked="" type="checkbox"/> 地山掘削・床掘時は、既設構造物に損傷が出ないように、適切な措置を行うものとする。また、万が一損傷を与えた場合には、受注者の責において対処するものとする。 <input checked="" type="checkbox"/> 図示してある掘削及び床掘については、計算用に用いた線であり、施工段階では各安全法令を遵守し施工状況、地下水等を考慮し現場にあわせた勾配等、対策を講じて施工するものとする。 <input type="checkbox"/> 工種（ ）について、施工日の即日開放を原則とする。 <input type="checkbox"/> 工種（ ）について、事前に（ 警察署）と立会を行い、確認後、施工を行うものとする。 <input checked="" type="checkbox"/> 現場代理人は、豪雨、出水、その他の天災に対しては、平素から気象情報などについて十分な注意を払い、常にこれに対処できる準備をしておくものとする。 <input checked="" type="checkbox"/> 工事中は、路面に段差や小構造物等突起物がないよう仮舗装等で十分なすり付けを行い、毎日の作業終了後工事現場内を十分に調べ、危険な箇所はその日のうちに補修を行うものとする。
	交通安全管理	<input checked="" type="checkbox"/> 工事の施工に伴って、工事車両の出入口及び交差道路に対し、一般交通の安全誘導が必要となる箇所には、交通の誘導・整理を行う者（以下「交通誘導警備員」という）を配置し、公衆の交通の安全を確保するものとする。 <input checked="" type="checkbox"/> 交通誘導警備員のうち1人は有資格者（平成17年警備業法改正以降の交通誘導警備業務にかかる1級又は2級検定合格者）または、交通の誘導・整理の実務経験3年以上の者を配置するものとする。 <input checked="" type="checkbox"/> 受注者は、交通誘導警備員を雇用するにあたり、その警備会社と雇用期間中等労働条件並びに傷害保険等に関する契約書を締結し、その契約書（写し）を監督員に提出すること。また、交通誘導警備員の配置者一覧表（資格・実務経験年数を明示したもの）及び配置者名の明記された伝票を監督員へ提示するものとする（但し、監督員が提出を求めた場合は提出するものとする）。 <input checked="" type="checkbox"/> 交通誘導警備員に一日一日の工事（どこまで進入できるか等）を十分把握させ、地元車両の出入り等、交通整理に円滑な処置がとれるようにするものとする。
環境対策	環境対策	<input checked="" type="checkbox"/> 現場施工及び、現場外走行時の防塵対策については、周囲に粉塵等の影響が無いよう対策を講じ、通行及び人家に対し十分配慮すること。万が一被害が生じた場合は、受注者の責において解決にあたるものとする。 <input checked="" type="checkbox"/> 土粒子を多量に含み、排水施設等に悪影響を及ぼすと考えられる放流については、沈砂または濾過施設を通して放流するものとする。 <input checked="" type="checkbox"/> 廃棄物処理及び清掃に関する法律に基づき、産業廃棄物の排出事業者（請負業者）は産業廃棄物の処理を委託する際、適正処理のために必要な廃棄物情報（成分性状等）を処理業者に提供し、また受注者は、処理に係る産業廃棄物管理票（マニフェスト）について、監督員が提示を求めた場合は提示するものとする。

(注)上記条件及び内容のレ印当該欄は、工事中において制約を受ける事となるので明示する。
 変更が生じた場合及び明示されていない制約等が発生したときは、発注者と別途協議し適切な措置を講ずるものとする。
 別途協議とは、設計・現場説明又は作業打合せ等により協議するものとする。

特記仕様書（共通編）

大区分	中区分	小区分（条件及び内容）									
資料作成	提出書類	<input checked="" type="checkbox"/> 工事日誌については、監督員が指示した場合、提出するものとする。 <input checked="" type="checkbox"/> 完成写真は、着手前・施工中・完成時に、起点及び終点において必ず同一方向となるように撮影し、3枚1組として、工事写真帳の上段・中段・下段に整理し、完成写真として提出するものとする。（提出部数 1部 用紙サイズ：A4） <input checked="" type="checkbox"/> 工事完成報告書の提出部数は2部とする。 <input checked="" type="checkbox"/> 受注者は、工事に使用する材料の品質を証明する資料を受注者の責任と費用負担において整備し、事前に監督員に提出し、確認を受けるものとする。 ・アスファルト混合物（事前認定審査を受けた混合物の認定書の写し）、生コンクリート（製造会社の材料試験結果、配合の決定に関する確認資料）、購入土、砕石（新材）等 ※その他材料に関する資料についても原則、全て提出するものとするが、主たる材料以外で使用量が少量の場合は資料の提出について監督員と協議できるものとする。									
	部分下請負通知書	<input checked="" type="checkbox"/> 受注者は、工事の一部分において下請負させる場合は、全て部分下請負通知書を監督員に提出するものとする。部分下請負通知書には下請負業者（再下請負業者を含む）との契約書等の写し、下請負業者（再下請負業者を含む）の建設業の許可の写し及び主任技術者等の資格者証の写し等を添付するものとする。なお、建設業にない下請負の場合、書面上の主任技術者を作業責任者等と読み替え、下請業者に当該業務の資格者証の写しを添付するものとする。 <input type="checkbox"/> 特定建設業者で下請負金額の総額が、建設業法第3条第1項第2号の政令で定める金額以上の場合、受注者は、本工事をつかさどる監理技術者の資格証明書の写しを提出するものとする。									
関支す払るい事に項	前金支払いに関する事項	<input checked="" type="checkbox"/> 請負代金の額が130万円以上の契約において、受注者が公共工事の前払金保証事業に関する法律に規定する保証事業者の保証を明示した場合で、市が必要と認めるときは、契約金額の10分の4以内で、かつ当該支予算の範囲内で前払いするものとする。									
その他	名札	<input checked="" type="checkbox"/> 受注者は、監理技術者、主任技術者（下請負を含む）及び元請負の専門技術者（専任している場合のみ）に、工事現場内において、工事名、工期、顔写真、所属会社名及び社印の入った名札を着用させるものとする。 <p style="text-align: center;"><名札の例></p> <div style="border: 1px solid black; padding: 10px; margin: 10px auto; width: fit-content;"> <table style="width: 100%; border-collapse: collapse;"> <tr> <td colspan="2" style="text-align: center;">主任・監理技術者</td> </tr> <tr> <td style="border: 1px solid black; padding: 5px; text-align: center;">写 真</td> <td>氏 名 ○○ ○○</td> </tr> <tr> <td rowspan="2" style="border: 1px solid black; padding: 5px; text-align: center;">2cm×3cm 程度</td> <td>工 事 名 ○○○○工事</td> </tr> <tr> <td>工 期 自○○年○○月○○日 至○○年○○月○○日</td> </tr> <tr> <td></td> <td>会 社 ○○建設株式会社 印</td> </tr> </table> </div> <p>注1）用紙の大きさは名刺サイズ以上とする。 注2）所属会社の社印とする。</p>	主任・監理技術者		写 真	氏 名 ○○ ○○	2cm×3cm 程度	工 事 名 ○○○○工事	工 期 自○○年○○月○○日 至○○年○○月○○日		会 社 ○○建設株式会社 印
主任・監理技術者											
写 真	氏 名 ○○ ○○										
2cm×3cm 程度	工 事 名 ○○○○工事										
	工 期 自○○年○○月○○日 至○○年○○月○○日										
	会 社 ○○建設株式会社 印										

(注)上記条件及び内容のレ印当該欄は、工事において制約を受ける事となるので明示する。
 変更が生じた場合及び明示されていない制約等が発生したときは、発注者と別途協議し適切な措置を講ずるものとする。
 別途協議とは、設計・現場説明又は作業打合せ等により協議するものとする。

特記仕様書（共通編）

大区分	中区分	小区分（条件及び内容）
その他	部分使用	<input type="checkbox"/> 部分使用箇所（ ） <input type="checkbox"/> 部分使用時期（ ） <input type="checkbox"/> 部分使用目的（ ）
	部分引渡し	<input type="checkbox"/> 部分引渡し指定部分（別途説明書に記載）（ ） <input type="checkbox"/> 部分引渡し時期（ ）
	巡回	<input type="checkbox"/> 当工事は、公共工事の品質確保の促進を図るものとして、検査課において工事中の施工状況の確認等を行う現場パトロールの対象となる。
	その他	<input checked="" type="checkbox"/> 資機材等運搬車両へ工事名、車両管理番号を記載したプレートが確認できる位置に掲示すること。また、プレートは他工事と判別がつくようなカラー色を使用すること。 <input checked="" type="checkbox"/> 境界杭の取り扱いについては十分注意し、その位置については座標で復元及び管理を行うこと。 <input checked="" type="checkbox"/> 現場内及び作業員等の持込みごみ等が発生した場合は、適切な管理・処分を行うこと。（現場代理人は、すべての現場関係作業従事者へ周知徹底すること。） <input checked="" type="checkbox"/> 流用土の使用に当たっては、転石、破碎岩等流用土に不適切な部分を排除してから流用すること。 <input checked="" type="checkbox"/> 農地の復旧においてガラや石が混在しないように細心の注意を払うとともに所有者と立会をし、確認を行うこと。 <input checked="" type="checkbox"/> 工事車両の通行は地元車両、歩行者を優先とし、対向時には徐行を行うこと。 <input checked="" type="checkbox"/> 道路の通行止めを行う時は関係住民に日時等の説明を十分に行うこと。

(注)上記条件及び内容のレ印当該欄は、工事において制約を受ける事となるので明示する。
 変更が生じた場合及び明示されていない制約等が発生したときは、発注者と別途協議し適切な措置を講ずるものとする。
 別途協議とは、設計・現場説明又は作業打合せ等により協議するものとする。

特記仕様書（施工条件明示一覧表）

No. 1

明示項目	明示事項	条件及び内容
工程関係	<input type="checkbox"/> 別途工事との工程調整が必要あり <input type="checkbox"/> 施工時期、施工時間及び施工方法の制限あり <input type="checkbox"/> 工期 <input type="checkbox"/> 他機関との協議が未完了 <input type="checkbox"/> 占用物件との工程調整の必要あり <input type="checkbox"/> その他（ ）	<input type="checkbox"/> 調整項目（ <input type="checkbox"/> 資材等の流用 <input type="checkbox"/> 仮設及び工事用道路等の調整 <input type="checkbox"/> 建設機械等の調整 <input type="checkbox"/> 施工順序の調整 <input type="checkbox"/> その他（ ） <input type="checkbox"/> 別途協議（ ） <input type="checkbox"/> 制限する工種名（ ） 施工時期及び施工時間（ ） 施工方法（ ） <input type="checkbox"/> 工期は、繰越手続きが完了後、契約の日から（ ）日間に変更します。 <input type="checkbox"/> 協議が必要な機関名（ ） 協議完了見込み時期（ ） <input type="checkbox"/> 占用物件名（ <input type="checkbox"/> 電気 <input type="checkbox"/> 電話 <input type="checkbox"/> 水道 <input type="checkbox"/> ガス <input type="checkbox"/> その他（ ）） <input type="checkbox"/> その他（ ）
用地関係	<input type="checkbox"/> 用地補償物件の未処理箇所あり <input type="checkbox"/> 仮設ヤードの有無 <input type="checkbox"/> その他（ ）	<input type="checkbox"/> 未処理箇所（ <input type="checkbox"/> 別添図 <input type="checkbox"/> No. ～No. <input type="checkbox"/> 別途協議（ ） <input type="checkbox"/> 完了見込み時期（ <input type="checkbox"/> 平成 年 月頃 <input type="checkbox"/> 別途協議（ ） <input type="checkbox"/> 仮設ヤード（ <input type="checkbox"/> 官有地 <input type="checkbox"/> 民有地 <input type="checkbox"/> その他（ ） <input type="checkbox"/> 別途協議（ ） <input type="checkbox"/> 仮設ヤード使用期間（ ） <input type="checkbox"/> 仮設ヤードからの運搬距離（L＝ km） <input type="checkbox"/> 使用条件・復旧方法（ ） <input type="checkbox"/> その他（ ）
公害対策関係	<input checked="" type="checkbox"/> 施工方法の制限あり <input type="checkbox"/> 事業損失防止に関する調査あり <input type="checkbox"/> その他（ ）	<input checked="" type="checkbox"/> 制限項目（ <input type="checkbox"/> 騒音 <input type="checkbox"/> 振動 <input type="checkbox"/> 水質 <input type="checkbox"/> 粉じん <input checked="" type="checkbox"/> 排出ガス <input type="checkbox"/> その他（ ）） <input type="checkbox"/> 施工方法等（ <input type="checkbox"/> 指定工法名（ ） <input type="checkbox"/> その他（ ） <input type="checkbox"/> 別途協議（ ）） <input type="checkbox"/> 施工時期（ ） <input type="checkbox"/> 調査項目（ <input type="checkbox"/> 騒音測定 <input type="checkbox"/> 振動測定 <input type="checkbox"/> 水質調査 <input type="checkbox"/> 近接家屋の事前・事後調査 <input type="checkbox"/> 地盤沈下測定 <input type="checkbox"/> 地下水位等の測定 <input type="checkbox"/> その他（ ） <input type="checkbox"/> 別途協議（ ）） <input type="checkbox"/> 調査方法（ <input type="checkbox"/> 別途資料 <input type="checkbox"/> その他（ ） <input type="checkbox"/> 別途協議（ ）） <input type="checkbox"/> 調査費（ <input type="checkbox"/> 別途資料 <input type="checkbox"/> その他（ ） <input type="checkbox"/> 別途協議（ ）） <input type="checkbox"/> その他（ ）
安全対策関係	<input type="checkbox"/> 交通安全施設等の指定あり <input type="checkbox"/> 近接公共施設等に対する制限 <input type="checkbox"/> 土砂崩落・発破作業に対する防護施設等に指定あり <input type="checkbox"/> イメージアップ経費適用工事 <input type="checkbox"/> その他（ ）	<input type="checkbox"/> 交通安全施設等の配置（ <input type="checkbox"/> 別途図面 <input type="checkbox"/> その他（ ） <input type="checkbox"/> 別途協議（ ）） <input type="checkbox"/> 交通管理要員の配置（ <input type="checkbox"/> 別途図面 <input type="checkbox"/> その他（ ） <input type="checkbox"/> 別途協議（ ）） <input type="checkbox"/> 指定路線 <input type="checkbox"/> 指定路線以外 <input type="checkbox"/> 配置人員数（ 人）（うち交通誘導警備員A（ 人）） （注：配置人員数の変更は原則行わないものとする。但し、指定路線以外で交通誘導警備員Aが配置できない場合は変更の対象とする。） <input type="checkbox"/> 施工時間の制限 <input type="checkbox"/> 工法制限あり ・近接公共施設名等（ <input type="checkbox"/> 鉄道 <input type="checkbox"/> 電気 <input type="checkbox"/> 電話 <input type="checkbox"/> 水道 <input type="checkbox"/> ガス <input type="checkbox"/> その他（ ）） ・制限を受ける工種（ ） ・制限内容（ ） <input type="checkbox"/> 安全防護施設等の配置（ <input type="checkbox"/> 別途図面 <input type="checkbox"/> その他（ ） <input type="checkbox"/> 別途協議（ ）） <input type="checkbox"/> 保安要員の配置（ <input type="checkbox"/> 別途図面 <input type="checkbox"/> その他（ ） <input type="checkbox"/> 別途協議（ ）） <input type="checkbox"/> イメージアップの内容（率分）（ ） <input type="checkbox"/> イメージアップの内容（積上）（ ） <input type="checkbox"/> その他（ ）

(注) 上記受託業務事項・条件及び内容のレ印当該欄は、作業に当たって制約を受ける事となるので明示する。
 明示事項に変更が生じた場合及び明示されていない制約等が発生したときは、発注者と別途協議し適切な措置を講ずるものとする。
 別途協議とは、設計・現場説明又は作業打合せ等により協議するものとする。

津市

平成28年7月

特記仕様書（施工条件明示一覧表）

No. 2

明示項目	明示事項	条件及び内容
工事用道路関係	<input type="checkbox"/> 一般道路（搬入路）の使用制限あり <input type="checkbox"/> 仮設道路の設置条件あり	<input type="checkbox"/> 経路及び使用期間の制限内容（ <input type="checkbox"/> 別途図面 <input type="checkbox"/> その他（ ） <input type="checkbox"/> 別途協議） <input type="checkbox"/> 使用中及び使用後の措置（ <input type="checkbox"/> 別途図面 <input type="checkbox"/> その他（ ） <input type="checkbox"/> 別途協議） <input type="checkbox"/> 用地及び構造（ <input type="checkbox"/> 別途図面 <input type="checkbox"/> その他（ ） <input type="checkbox"/> 別途協議） <input type="checkbox"/> 安全施設（ <input type="checkbox"/> 別途図面 <input type="checkbox"/> その他（ ） <input type="checkbox"/> 別途協議） <input type="checkbox"/> 使用中及び使用後の措置（ <input type="checkbox"/> 別途図面 <input type="checkbox"/> その他（ ） <input type="checkbox"/> 別途協議） <input type="checkbox"/> その他（ ）
仮設備関係	<input type="checkbox"/> 仮設備の設置条件あり <input type="checkbox"/> 仮設物の構造及び施工方法の指定 <input type="checkbox"/> その他（ ）	<input type="checkbox"/> 使用期間及び借地条件（ <input type="checkbox"/> 別添図等 <input type="checkbox"/> その他（ ） <input type="checkbox"/> 別途協議） <input type="checkbox"/> 転用あり（回） <input type="checkbox"/> 兼用あり（ ） <input type="checkbox"/> その他（ ） <input type="checkbox"/> 構造及び設計条件（ <input type="checkbox"/> 別添図等 <input type="checkbox"/> その他（ ） <input type="checkbox"/> 別途協議） <input type="checkbox"/> 施工方法（ ） <input type="checkbox"/> その他（ ）
残土・産業廃棄物関係	<input type="checkbox"/> 残土処分（自由処分） <input checked="" type="checkbox"/> 残土処分（指定処分・他工事流用） <input checked="" type="checkbox"/> 産業廃棄物の処理条件あり <input type="checkbox"/> 提出書類あり <input type="checkbox"/> その他（ ）	<input checked="" type="checkbox"/> 残土処分地（ <input type="checkbox"/> 別途資料 <input type="checkbox"/> その他（ ） <input type="checkbox"/> 別途協議） 運搬距離（L=1.0～2.7km） <input type="checkbox"/> 処分地の処理条件あり（ <input type="checkbox"/> 押土整地 <input type="checkbox"/> その他（ ）） <input checked="" type="checkbox"/> 産業廃棄物の種類（ <input checked="" type="checkbox"/> コン塊 <input type="checkbox"/> アス塊 <input type="checkbox"/> 木材 <input type="checkbox"/> 汚泥 <input checked="" type="checkbox"/> その他（プラスチック）） <input checked="" type="checkbox"/> 産業廃棄物の処分地（ <input checked="" type="checkbox"/> 再生処分場（ ） <input type="checkbox"/> 最終処分場（ ） <input type="checkbox"/> 別添図書 <input type="checkbox"/> その他（ ） <input type="checkbox"/> 別途協議） 運搬距離（L = km） 【注：その他の項目（ ）については、処分地を指定しなければならない場合にのみ記入のこと。】 <input checked="" type="checkbox"/> 処分地での処理費（ <input checked="" type="checkbox"/> 計上あり（ <input checked="" type="checkbox"/> 処理料 <input type="checkbox"/> 押土整地 <input type="checkbox"/> 被覆土） <input type="checkbox"/> その他（ ） <input type="checkbox"/> 別途協議） <input type="checkbox"/> 処分場の受入条件（ ） <input type="checkbox"/> その他（ ）
工事支障物件関係	<input type="checkbox"/> 工事支障物件あり <input type="checkbox"/> その他	<input type="checkbox"/> 支障物件名（ <input type="checkbox"/> 鉄道 <input type="checkbox"/> 電気 <input type="checkbox"/> 電話 <input type="checkbox"/> 水道 <input type="checkbox"/> ガス <input type="checkbox"/> 有線 <input type="checkbox"/> その他（ ）） <input type="checkbox"/> 移設時期（ <input type="checkbox"/> 平成 年 月 頃 <input type="checkbox"/> 別途協議） <input type="checkbox"/> 防護（ ） <input type="checkbox"/> その他（ ）

(注) 上記受託業務事項・条件及び内容のレ印当該欄は、作業に当たって制約を受ける事となるので明示する。
 明示事項に変更が生じた場合及び明示されていない制約等が発生したときは、発注者と別途協議し適切な措置を講ずるものとする。
 別途協議とは、設計・現場説明又は作業打合せ等により協議するものとする。

津市

平成28年7月

特記仕様書（施工条件明示一覧表）

No. 3

明示項目	明示事項	条件及び内容
排水工（濁水処理を含む）関係	<input type="checkbox"/> 濁水、湧水等の排水に際し、制限あり <input type="checkbox"/> 水質調査等必要あり <input type="checkbox"/> その他（ ）	<input type="checkbox"/> 項目及び基準値（ ） <input type="checkbox"/> 調査項目（ ） <input type="checkbox"/> その他（ ）
薬液注入関係	<input type="checkbox"/> 薬液注入工法等の指定あり <input type="checkbox"/> 提出書類あり <input type="checkbox"/> 注入量の確認、注入の管理及び注入の効果の確認 <input type="checkbox"/> その他（ ）	<input type="checkbox"/> 工法区分（ ） 材料種類（ ） 施工範囲（ ） <input type="checkbox"/> 削孔数量（ ） 注入量（ ） その他（ ） <input type="checkbox"/> 工法関係（ ） 材料関係（ ） <input type="checkbox"/> その他（ ）
再生材使用関係	<input checked="" type="checkbox"/> 再生材使用の指定あり <input type="checkbox"/> 六価クロム溶出試験あり（環境告示第46号溶出試験） <input checked="" type="checkbox"/> 三重県リサイクル製品利用推進条例に基づく認定製品の使用について <input type="checkbox"/> その他（ ）	<input checked="" type="checkbox"/> 再生材の種類（ <input type="checkbox"/> 再生Asコン <input type="checkbox"/> 再生路盤材 <input checked="" type="checkbox"/> 再生クラッシュラン <input type="checkbox"/> 道路用盛土材 <input type="checkbox"/> 再生コン砂 ） <input checked="" type="checkbox"/> 再生材が使用出来ない場合の措置（ <input type="checkbox"/> 新材に変更 <input type="checkbox"/> その他（ ） <input checked="" type="checkbox"/> 別途協議 ） <input type="checkbox"/> 再生コンクリート砂（ ） <input checked="" type="checkbox"/> 三重県リサイクル製品利用推進条例に基づく認定製品を使用する。ただし、認定製品が入手できない場合は、監督員と別途協議。 （認定製品の品名：プレキャストU型側溝 3種250、プレキャストU型側溝 300B、境界杭） 【注：認定製品の品名欄については、設計単価表の品名を記入すること】 <input checked="" type="checkbox"/> 下記製品を本工事で使用する場合は、三重県リサイクル製品利用推進条例に基づく認定製品を使用するように努める。 （認定製品の品名： 間伐材製工事用バリケード・看板・標示板・ガードフェンス、緑化基盤材、石こうボード） <input type="checkbox"/> その他（ ）
その他	<input type="checkbox"/> 工事用機材の保管及び仮置きが必要あり <input type="checkbox"/> 現場発生産品あり <input type="checkbox"/> 支給品あり <input type="checkbox"/> 盛土材等工事間流用あり <input type="checkbox"/> その他（ ）	<input type="checkbox"/> 保管場所（ ） 期間（ ） その他（ ） <input type="checkbox"/> 品名（ ） 数量（ ） 保管場所（ ） その他（ ） <input type="checkbox"/> 品名（ ） 数量（ ） 引渡場所（ ） 時期（平成 年 月 日） その他（ ） <input type="checkbox"/> 運搬方法（ <input type="checkbox"/> 受注者で運搬 <input type="checkbox"/> 受注者以外で運搬 <input type="checkbox"/> 別途協議 <input type="checkbox"/> その他（ ）） <input type="checkbox"/> 引渡場所（ <input type="checkbox"/> 別添図等 <input type="checkbox"/> 別途協議 <input type="checkbox"/> その他（ ）） 数量（ ） 運搬距離（L＝ km） <input type="checkbox"/> その他（ ）
適用条件		<input checked="" type="checkbox"/> 三重県公共工事共通仕様書（平成28年7月版）を適用（部分改正を行った内容も含む（適用：平成 年 月 日）） <input type="checkbox"/> 「土木構造物設計マニュアル（案） 編」を適用 <input type="checkbox"/> その他（ ）

(注) 上記受託業務事項・条件及び内容のレ印当該欄は、作業に当たって制約を受ける事となるので明示する。
 明示事項に変更が生じた場合及び明示されていない制約等が発生したときは、発注者と別途協議し適切な措置を講ずるものとする。
 別途協議とは、設計・現場説明又は作業打合せ等により協議するものとする。

津市

平成28年7月

特記仕様書（施工条件明示一覧表）

No. 4

明 示 項 目	明 示 事 項	条 件 及 び 内 容
入札・契約方式	<input type="checkbox"/> 入札時VE方式 <input type="checkbox"/> 契約後VE方式 <input type="checkbox"/> 設計・施行一括発注方式 <input type="checkbox"/> プロポーザル方式 <input type="checkbox"/> 総合評価方式	<input type="checkbox"/> 契約前のVE提案に基づき施工しなければならない。 <input type="checkbox"/> 契約後にVE提案を受け付ける。 <input type="checkbox"/> 細部設計の承認を受けなければならない。 <input type="checkbox"/> 本件工事で提案不履行があった場合は、本件工事完成年度の翌年度に総合評価方式で発注する案件（以下「発注工事」という。）で、貴社の評価点において発注工事の加算点（満点）の1割を減点します。
電子納品	<input type="checkbox"/> 工事完成図書（工事写真含む） <input checked="" type="checkbox"/> 電子納品対象外	<input type="checkbox"/> 工事完成図書は電子納品とする。ただし、電子化が困難な部分について監督員と協議承諾を得たものについてはこの限りではない。電子媒体の提出部数は、（ <input type="checkbox"/> 2部 <input type="checkbox"/> （ ）部）とする。 <input type="checkbox"/> 三重県CALS電子納品運用マニュアル（平成 24年 7月改訂）を適用
産業廃棄物税		<input checked="" type="checkbox"/> 本工事には産業廃棄物税相当分が計上されていないため、受注者が課税対象となった場合には完成年度の翌年度の4月1日から8月31日までの間に別に定める様式に産業廃棄物税納税証明書等を添付して当該工事の発注者に対して支払請求を行うこと。なお、この期間を超えて請求することはできない。また、設計数量を超えて請求することはできない。
工事カルテ作成・登録		<input checked="" type="checkbox"/> 三重県公共工事共通仕様書に基づき、工事カルテ作成・登録を行うこと。
建設副産物情報交換システム		<input checked="" type="checkbox"/> 三重県公共工事共通仕様書に基づき、建設副産物情報交換システム（副産物システム、発生土システム）にデータを入力すること。なお、工事完成後に発注者が建設副産物情報交換システムへの入力データの訂正等を依頼した場合などには、受注者の責任において適切に処理を行うこと。

(注) 上記受託業務事項・条件及び内容のレ印当該欄は、作業に当たって制約を受ける事となるので明示する。
 明示事項に変更が生じた場合及び明示されていない制約等が発生したときは、発注者と別途協議し適切な措置を講ずるものとする。
 別途協議とは、設計・現場説明又は作業打合せ等により協議するものとする。

津 市

平成28年7月

暴力団等の不当介入の排除等に関する特記仕様書

1 趣旨

この特記仕様は、本市が締結する契約等からの暴力団、暴力団関係者、暴力団関係法人等（以下「暴力団等」という。）の不当介入を排除し、契約等の適正な履行を確保することに関し、必要な事項を定めるものとする。

2 用語

この特記仕様における用語は、津市の締結する契約等からの暴力団等排除措置要綱（平成21年津市訓第34号）において使用する用語の例による。

3 受注者等の義務

- (1) 本市の契約等の相手方及び下請負人等（以下「受注者等」という。）は、暴力団等と認められる下請負人等を使用してはならない。
- (2) 受注者等は、暴力団等と認められる資材販売業者から資材等を購入してはならない。
- (3) 受注者等は、暴力団等と認められる廃棄物処理業者が有する廃棄物処理施設及び廃棄物処理業者等を使用してはならない。
- (4) 受注者は、本市と締結した契約等の履行に当たり、受注者等が暴力団等による不当介入を受けたときは、断固としてこれを拒否し、直ちに本市に文書にて報告するとともに所轄の警察署に通報し捜査上必要な協力をするものとする。この場合において、捜査上必要な協力を行ったとき、受注者は速やかに本市に文書にてその内容を報告しなければならない。
なお、受注者等が不当介入を受けたことを理由に契約期間の延長等の措置が必要となったとき、受注者は本市に契約期間の延長等を求めることができる。

4 入札参加資格者等及び受注者等に対する措置

入札参加資格者等又はその役員等が暴力団等と認められるとき、暴力団等と密接な関係を有していると認められるときなどは、当該入札参加資格者等に対し、津市建設工事等指名停止基準（平成21年4月8日施行）に基づく指名停止措置を講じるものとする。

また、上記3の義務に違反した受注者等に対しても、同様に指名停止措置を講じるものとする。

5 契約等の解除

上記の暴力団等と認められるときなどにより指名停止措置が講じられた入札参加資格者等との契約等については、これを解除することができる。

再生砕石（RC-40）の使用についての留意事項

津市の建設工事においては三重県公共工事共通仕様書（三重県建設副産物処理基準）に準拠し、再生資源の有効利用の促進を掲げている。ついては、再生砕石（RC-40）の使用にあたり下記に十分留意すること。

- 再生砕石の納品伝票を保管し、伝票の写しもしくは納入日を記載した材料出荷証明書等の写しを工事書類として提出すること。

搬入される材料によっては、路面等が膨れ上がる等の現象が発生する恐れがあることから、使用材料確認表（材料確認願）で確認を得た材料以外の再生砕石等の混入がないよう対策し、施工前に異常（異物の混入、軽量である等）を確認した場合は、使用しないなどの品質管理に努めること。

- 三重県公共工事共通仕様書に基づき、品質管理に注意し施工すること。

三重県公共工事共通仕様書 添付資料

- 4. 三重県建設副産物処理基準
- 第9条 再生資源及びリサイクル製品等の利用
- 2. 再生砕石（RC-40）の品質規格 参照

配慮依頼事項

受注者においては、この契約を履行するにあたって、下記のことについて御配慮いただくようお願いいたします。

なお、当該配慮依頼事項は、発注者である津市が受注者の自由な協力をお願いするものであり、受注者が津市のお願いに応じなかった場合に、受注者に対して、不利益を課すものではありません。

記

- (1) 下請契約又は再委託（一次下請以降のすべての下請負人又は再委託者を含む。）が認められた契約にあつては、下請契約又は再委託等において市内本店事業者を活用すること配慮してください。
- (2) 資材、原材料等の調達が必要となる場合は、市内本店事業者から調達すること及び地元製品、地元生産品を使用することについても配慮してください。
- (3) 建設機械、機器等の借入れが必要となる場合は、市内本店事業者から借入れすること配慮してください。
- (4) 業務従事者等の使用人等が必要となる場合は、使用人等に市民を活用することに配慮してください。