

前 金	部 分 払
有	0 回

平成 29 年 度  
下建公補 第 9 号

---

### 千里ヶ丘污水幹線築造工事設計書

---

工事仕様は特記以外は三重県公共工事共通仕様書及び工事監督員の指示による。

津市下水道局  
下水道建設課

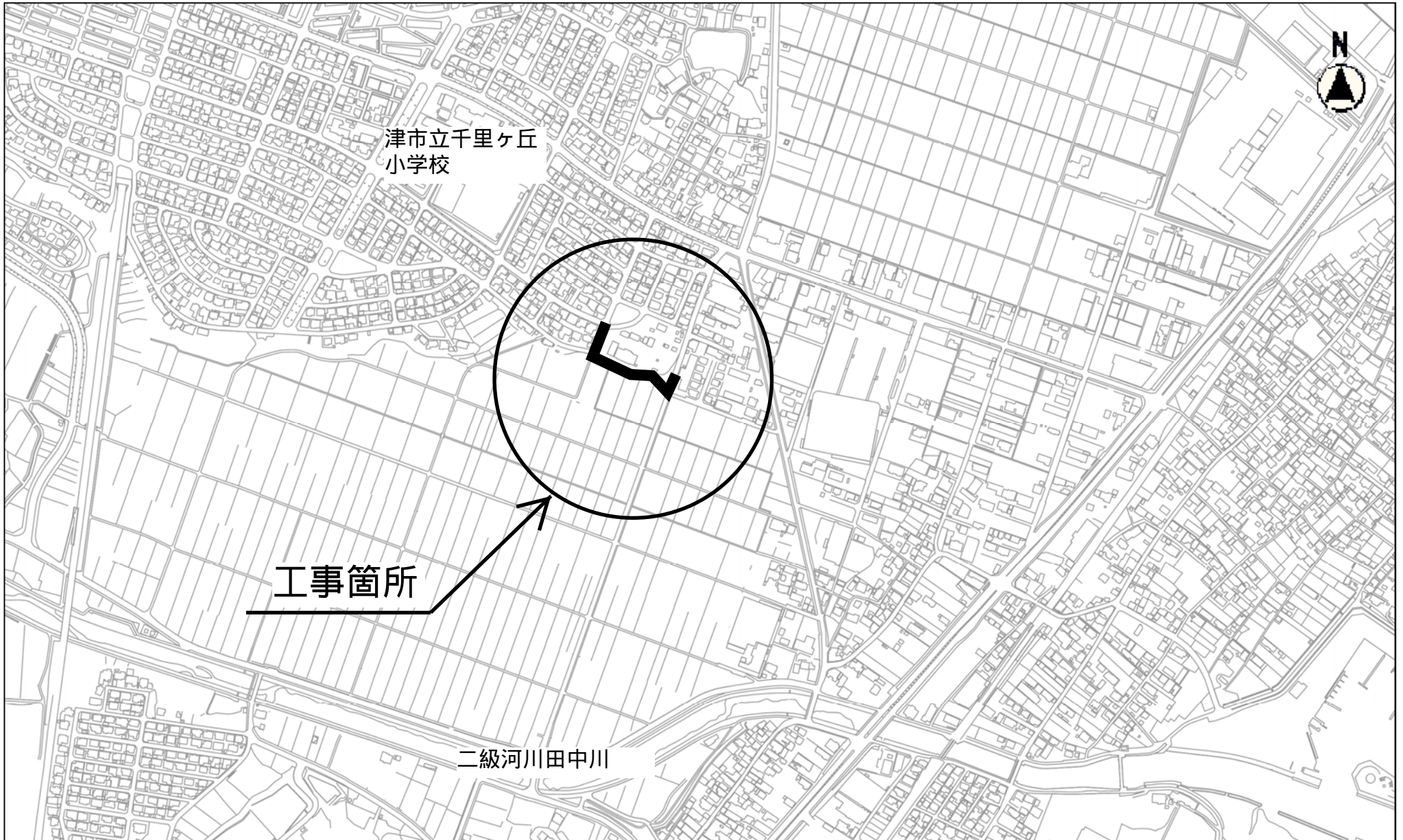
平成 29 年度	下建公補 第 9 号	工 事 設 計 書			
施工場所	津市河芸町千里ヶ丘及び河芸町上野地内			次長	
				課長	
工事名	千里ヶ丘汚水幹線築造工事			検算者	
				参与	
設計額	(うち消費税等相当額)			調整担当主幹	
				担当副主幹	
工 期	平成30年1月22日限り			設計者	
長	—	巾	—		

工 事 の 大 要

管布設工(管径150~300mm)	168m
管推進工(管径300mm)	4.7m
組立マンホール工	8箇所
小型マンホール工	3箇所

# 位置図

平成29年度下建公補第9号  
千里ヶ丘污水幹線築造工事



[01：補助対象工事]

設計内訳表

費目	工種	種別	細別	単位	数量	単価	金額	摘要
01:補助対象工事								
管路(補助)				式				
					1.000			
管きょ工(開削)(リブ管250mm)(昼間(8時間))				式				
					1.000			
	管路土工			式				第 0001 号 明細表
					1.000			
	管布設工			式				第 0002 号 明細表
					1.000			
	管基礎工			式				第 0003 号 明細表
					1.000			
	管路土留工			式				第 0004 号 明細表
					1.000			
	開削水替工			式				第 0005 号 明細表
					1.000			
管きょ工(開削)(リブ管300mm)(昼間(8時間))				式				
					1.000			

[01：補助対象工事]

設 計 内 訳 表

費目	工種	種別	細別	単位	数量	単価	金額	摘要
		管路土工		式				第 0006 号 明細表
					1.000			
		管布設工		式				第 0007 号 明細表
					1.000			
		管基礎工		式				第 0008 号 明細表
					1.000			
		管路土留工		式				第 0009 号 明細表
					1.000			
		開削水替工		式				第 0010 号 明細表
					1.000			
		マンホール工(昼間(8時間))		式				
					1.000			
		組立マンホール(1号組立人孔)		式				第 0011 号 明細表
					1.000			
		組立マンホール(2号組立人孔)		式				第 0012 号 明細表
					1.000			
		接続点底部工		式				第 0013 号 明細表
					1.000			

[01：補助対象工事]

設 計 内 訳 表

費目	工種	種別	細別	単位	数量	単価	金額	摘要
			組立マンホール(副管)	式	1.000			第 0014 号 明細表
			組立マンホール(1号レジン組立人孔)	式	1.000			第 0015 号 明細表
			小型マンホール工(小型塩ビ人孔)	式	1.000			第 0016 号 明細表
			付帯工(昼間:(8時間))	式	1.000			
			舗装撤去工(仮復旧)	式	1.000			第 0017 号 明細表
			舗装撤去工(立坑仮復旧)	式	1.000			第 0018 号 明細表
			舗装撤去工(本復旧)	式	1.000			第 0019 号 明細表
			舗装仮復旧工(仮復旧)	式	1.000			第 0020 号 明細表
			舗装仮復旧工(立坑仮復旧)	式	1.000			第 0021 号 明細表

津市

[01：補助対象工事]

設 計 内 訳 表

費目	工種	種別	細別	単位	数量	単価	金額	摘要
			舗装復旧工(本復旧)	式	1.000			第 0022 号 明細表
			区画線工(本復旧)	式	1.000			第 0023 号 明細表
			管きょ工(小口径推進, 管径400mm, 鋼製さや管推進工法)	式	1.000			
			鋼製さや管ボーリング(一重ケーシング)推進工	式	1.000			第 0024 号 明細表
			立坑内管布設工	式	1.000			第 0025 号 明細表
			仮設備工	式	1.000			第 0026 号 明細表
			立坑工(鋼製ケーシング 1800mm)	式	1.000			
			管路土工	式	1.000			第 0027 号 明細表
			鋼製ケーシング式土留工及び土工	式	1.000			第 0028 号 明細表

[01：補助対象工事]

設 計 内 訳 表

費目	工種	種別	細別	単位	数量	単価	金額	摘要
	路面覆工			式				第 0029 号 明細表
					1.000			
	仮設工(昼間:(8時間))			式				
					1.000			
	交通管理工			式				第 0030 号 明細表
					1.000			
直接工事費計				式				
					1.000			
間接工事費								
共通仮設費								
	運搬費			式				第 9001 号 明細表
					1.000			
	技術管理費			式				第 9002 号 明細表
					1.000			
	共通仮設費(率計上額)			式				
					1.000			



[01：補助対象工事]

設 計 内 訳 表

費目	工種	種別	細別	単位	数量	単価	金額	摘要
共通仮設費計				式				
					1.000			
純工事費				式				
					1.000			
現場管理費				式				
					1.000			
工事原価				式				
					1.000			
一般管理費等				式				
					1.000			
スクラップ評価額				式				第 9003 号 明細表
					1.000			
工事価格				式				
					1.000			
消費税及び地方消費税相当額				式				
					1.000			
本工事費計				式				
					1.000			

[02：市単独工事]

設 計 内 訳 表

費目	工種	種別	細別	単位	数量	単価	金額	摘要
02:市単独工事								
管路(単独)				式				
					1.000			
管きょ工(開削)(リブ管150mm)(昼間(8時間))				式				
					1.000			
	管路土工			式				第 0031 号 明細表
					1.000			
	管布設工			式				第 0032 号 明細表
					1.000			
	管基礎工			式				第 0033 号 明細表
					1.000			
	管路土留工			式				第 0034 号 明細表
					1.000			
	開削水替工			式				第 0035 号 明細表
					1.000			
	マンホール工(昼間(8時間))			式				
					1.000			

[02：市単独工事]

設 計 内 訳 表

費目	工種	種別	細別	単位	数量	単価	金額	摘要
			小型マンホール工(小型塩ビ人孔)	式	1.000			第 0036 号 明細表
			付帯工(昼間:(8時間))	式	1.000			
			舗装撤去工(仮復旧)	式	1.000			第 0037 号 明細表
			舗装仮復旧工(仮復旧)	式	1.000			第 0038 号 明細表
			道路付属物撤去工	式	1.000			第 0039 号 明細表
			道路付属物復旧工	式	1.000			第 0040 号 明細表
			雑工	式	1.000			第 0041 号 明細表
			仮設工(昼間:(8時間))	式	1.000			
			交通管理工	式	1.000			第 0042 号 明細表

津市

[02：市単独工事]

設計内訳表

費目	工種	種別	細別	単位	数量	単価	金額	摘要
直接工事費計				式				
					1.000			
間接工事費								
共通仮設費								
事業損失防止施設費				式				第 9004 号 明細表
					1.000			
技術管理費				式				第 9005 号 明細表
					1.000			
共通仮設費 (率計上額)				式				
					1.000			
共通仮設費計				式				
					1.000			
純工事費				式				
					1.000			
現場管理費				式				
					1.000			

[02：市単独工事]

設 計 内 訳 表

費目	工種	種別	細別	単位	数量	単価	金額	摘要
工事原価				式				
					1.000			
一般管理費等				式				
					1.000			
スクラップ評価額				式				第 9006 号 明細表
					1.000			
工事価格				式				
					1.000			
消費税及び地方消費税相当額				式				
					1.000			
本工事費計				式				
					1.000			

[補助対象工事]

第 0001 号 明細表 管路土工					1 式 (上段 : 前 回 下段 : 今 回)
名 称 規 格	単 位	数 量	単 価	金 額	摘 要
機械掘削工 (バックホウ)	m <sup>3</sup>				第0001号施工単価表
		320.000			
機械投入埋戻工 (碎石 (RC-40))	m <sup>3</sup>				第0002号施工単価表
		210.000			
発生土運搬工	m <sup>3</sup>				第0003号施工単価表
		320.000			
合 計					

第 0002 号 明細表 管布設工					1 式 (上段 : 前 回 下段 : 今 回)
名 称 規 格	単 位	数 量	単 価	金 額	摘 要
リブ付硬質塩化ビニル管設置工 φ = 2 5 0 mm	m				第0004号施工単価表
		156.000			
埋設標識シート工	m				第0005号施工単価表
		156.000			
リブゴム可とうマンホール継手 250 (拡張バンドタイプ)	個				
		12.000			

津市

[補助対象工事]

第 0002 号 明細表 管布設工						1 式 (上段 : 前 回 下段 : 今 回)
名 称	規 格	単 位	数 量	単 価	金 額	摘 要
合 計						

第 0003 号 明細表 管基礎工						1 式 (上段 : 前 回 下段 : 今 回)
名 称	規 格	単 位	数 量	単 価	金 額	摘 要
碎石基礎工 (市場単価) (碎石(RC-40)) 機械施工		m3				第0006号施工単価表
			72.000			
合 計						

第 0004 号 明細表 管路土留工						1 式 (上段 : 前 回 下段 : 今 回)
名 称	規 格	単 位	数 量	単 価	金 額	摘 要
軽量鋼矢板建込工(両側分)		m				第0007号施工単価表
			68.000			
軽量鋼矢板引抜工(両側分)		m				第0008号施工単価表
			68.000			

[補助対象工事]

第 0004 号 明細表 管路土留工					1 式 (上段 : 前回 下段 : 今回)
名称 規格	単位	数量	単価	金額	摘要
軽量鋼矢板建込工(両側分)	m				第0009号施工単価表
		28.000			
軽量鋼矢板引抜工(両側分)	m				第0010号施工単価表
		28.000			
軽量鋼矢板建込工(両側分)	m				第0011号施工単価表
		43.000			
軽量鋼矢板引抜工(両側分)	m				第0012号施工単価表
		43.000			
土留支保工(軽量金属支保工)設置工	m				第0013号施工単価表
		68.000			
土留支保工(軽量金属支保工)撤去工	m				第0014号施工単価表
		68.000			
土留支保工(軽量金属支保工)設置工	m				第0015号施工単価表
		71.000			
土留支保工(軽量金属支保工)撤去工	m				第0016号施工単価表
		71.000			

津市



[補助対象工事]

第 0004 号 明細表 管路土留工					1 式 (上段 : 前 回 下段 : 今 回)	
名 称	規 格	単 位	数 量	単 価	金 額	摘 要
合 計						

第 0005 号 明細表 開削水替工					1 式 (上段 : 前 回 下段 : 今 回)	
名 称	規 格	単 位	数 量	単 価	金 額	摘 要
据付・撤去工		現場				第0017号施工単価表
			1.000			
ポンプ運転工 作業時排水 発動発電機		日				第0018号施工単価表
合 計						

[補助対象工事]

第 0006 号 明細表 管路土工					1 式 (上段 : 前 回 下段 : 今 回)
名 称 規 格	単 位	数 量	単 価	金 額	摘 要
機械掘削工 (バックホウ)	m3				第0001号施工単価表
		2.000			
機械投入埋戻工 (砕石 (RC-40))	m3				第0002号施工単価表
		2.000			
発生土運搬工	m3				第0003号施工単価表
		2.000			
合 計					

第 0007 号 明細表 管布設工					1 式 (上段 : 前 回 下段 : 今 回)
名 称 規 格	単 位	数 量	単 価	金 額	摘 要
リブ付硬質塩化ビニル管設置工 φ = 3 0 0 mm	m				第0019号施工単価表
		1.000			
埋設標識シート工	m				第0005号施工単価表
		1.000			
リブゴム可とうマンホール継手 300 (拡張バンドタイプ)	個				
		2.000			

[補助対象工事]

第 0007 号 明細表 管布設工						1 式 (上段 : 前 回 下段 : 今 回)
名 称	規 格	単 位	数 量	単 価	金 額	摘 要
合 計						

第 0008 号 明細表 管基礎工						1 式 (上段 : 前 回 下段 : 今 回)
名 称	規 格	単 位	数 量	単 価	金 額	摘 要
砕石基礎工 (市場単価) (砕石(RC-40)) 機械施工		m3				第0006号施工単価表
			1.000			
合 計						

第 0009 号 明細表 管路土留工						1 式 (上段 : 前 回 下段 : 今 回)
名 称	規 格	単 位	数 量	単 価	金 額	摘 要
軽量鋼矢板建込工(両側分)		m				第0009号施工単価表
			1.000			
軽量鋼矢板引抜工(両側分)		m				第0010号施工単価表
			1.000			

[補助対象工事]

第 0009 号 明細表 管路土留工					1 式 (上段 : 前 回 下段 : 今 回)	
名 称	規 格	単 位	数 量	単 価	金 額	摘 要
軽量鋼矢板賃料		式				第0020号施工単価表
転用グループ 1			1.000			
軽量鋼矢板賃料		式				第0021号施工単価表
転用グループ 1			1.000			
軽量鋼矢板賃料		式				第0022号施工単価表
転用グループ 1			1.000			
土留支保工 (軽量金属支保工) 設置工		m				第0015号施工単価表
			1.000			
土留支保工 (軽量金属支保工) 撤去工		m				第0016号施工単価表
			1.000			
支保材賃料 (腹起し)		式				第0023号施工単価表
			1.000			
支保材賃料 (水圧式パイポット)		式				第0024号施工単価表
			1.000			
支保材賃料 (水圧ポンプ)		式				第0025号施工単価表
			1.000			

[補助対象工事]

第 0009 号 明細表 管路土留工					1 式 (上段 : 前回 下段 : 今回)	
名称	規格	単位	数量	単価	金額	摘要
合計						

第 0010 号 明細表 開削水替工					1 式 (上段 : 前回 下段 : 今回)	
名称	規格	単位	数量	単価	金額	摘要
ポンプ運転工		日				第0018号施工単価表
作業時排水 発動発電機						
合計						

第 0011 号 明細表 組立マンホール(1号組立人孔)					1 式 (上段 : 前回 下段 : 今回)	
名称	規格	単位	数量	単価	金額	摘要
コンクリート(施工パッケージ)		m3				第0026号施工単価表
小型構造物 18-8-40 高炉 W/C=60%以下 小型車 割増無し			1.000			
モルタル上塗工(マンホール用)		m2				第0027号施工単価表
配合1:2			3.000			

[補助対象工事]

第 0011 号 明細表 組立マンホール(1号組立人孔)					1 式
					(上段 : 前回 下段 : 今回)
名称 規格	単位	数量	単価	金額	摘要
組立マンホール設置工 (市場単価)	箇所				第0028号施工単価表
1号 3m以下		6.000			
再生クラッシューラン	m3				
RC-40		1.000			
無収縮早強性モルタル	袋				
12.5kg		8.000			
1号マンホール	個				
斜壁 600×900×300		4.000			
1号マンホール	個				
斜壁 600×900×450		1.000			
1号マンホール	個				
斜壁 600×900×600		1.000			
1号マンホール	個				
直壁 900×900		1.000			
1号マンホール	個				
管取付壁 (底版付) 900×900		1.000			

[補助対象工事]

第 0011 号 明細表 組立マンホール(1号組立人孔)						1 式
						(上段 : 前回 下段 : 今回)
名称	規格	単位	数量	単価	金額	摘要
1号マンホール		個				
管取付壁(底版付)	900×1200		2.000			
1号マンホール		個				
管取付壁(底版付)	900×1800		3.000			
1号マンホール		箇所				
削孔 φ300			4.000			
1号マンホール		箇所				
削孔 φ150			1.000			
1号マンホール		箇所				
削孔 φ250			5.000			
人孔鉄蓋及び受枠(グラウンドマンホール)		組				
T-25 600 標準タイプ(浮上防止型鍵付蝶番付)			3.000			
人孔鉄蓋及び受枠(グラウンドマンホール)		組				
T-25 600 ロック付き転落防止用梯子(ステンレス製)			3.000			
マンホール調整リング		組				
φ600 50mm			3.000			

[補助対象工事]

第 0011 号 明細表 組立マンホール(1号組立人孔)					1 式 (上段 : 前回 下段 : 今回)	
名称 規格	単位	数量	単価	金額	摘要	
マンホール調整リング φ 600 100mm	組	1.000				
マンホール調整リング φ 600 150mm	組	2.000				
合 計						

第 0012 号 明細表 組立マンホール(2号組立人孔)					1 式 (上段 : 前回 下段 : 今回)	
名称 規格	単位	数量	単価	金額	摘要	
コンクリート(施工パッケージ) 小型構造物 18-8-40 高炉 W/C=60%以下 小型車 割増無し	m3	0.400			第0026号施工単価表	
モルタル上塗り(マンホール用) 配合1:2	m2	2.000			第0027号施工単価表	
組立マンホール設置工 (市場単価) 2号 4m超~5m以下	箇所	1.000			第0029号施工単価表	
再生クラッシャーラン RC-40	m3	0.400				

津市



[補助対象工事]

第 0012 号 明細表 組立マンホール(2号組立人孔)					1 式 (上段 : 前回 下段 : 今回)	
名称 規格	単位	数量	単価	金額	摘要	
無収縮早強性モルタル 12.5kg	袋	2.000				
2号マンホール 斜壁 600×1200×450	個	1.000				
2号マンホール 直壁 1200×900	個	1.000				
2号マンホール 直壁 1200×1800	個	1.000				
2号マンホール 管取付壁 1200×1200	個	1.000				
2号マンホール 底版 有効高150	個	1.000				
2号マンホール 削孔 φ300	箇所	1.000				
人孔鉄蓋及び受枠(グラウンドマンホール) T-25 600 ロック付き転落防止用梯子(ステンズ製)	組	1.000				

[補助対象工事]

第 0012 号 明細表 組立マンホール(2号組立人孔)					1 式 (上段 : 前回 下段 : 今回)	
名称 規格	単位	数量	単価	金額	摘要	
マンホール調整リング φ600 50mm	組					
		1.000				
合 計						

第 0013 号 明細表 接続点底部工					1 式 (上段 : 前回 下段 : 今回)	
名称 規格	単位	数量	単価	金額	摘要	
コンクリート 抗菌・防菌剤入り	m3				第0001号単価表	
		7.000				
型枠(施工パッケージ) 一般型枠	m2				CB240210(0005)	
		2.000				
モルタル上塗工 抗菌・防菌剤入り	m2				第0002号単価表	
		8.000				
合 計						

[補助対象工事]

第 0014 号 明細表 組立マンホール(副管)					1 式
					(上段 : 前回 下段 : 今回)
名称 規格	単位	数量	単価	金額	摘要
内副管取付工 (管類無し) 硬質塩化ビニル管	箇所				第0031号施工単価表
		1.000			
内副管取付工 (管類無し) 硬質塩化ビニル管	箇所				第0032号施工単価表
		2.000			
内副管用継手 φ 300-250	個				
		1.000			
硬質塩ビ管 (VU) スリーブ無 φ 250mm 長4.0m	本				
		1.000			
塩ビ管 (副管用90度曲管) φ 250	個				
		1.000			
副管固定金具 φ 250	組				
		2.000			
飛散防止板 バツフル板TA300	個				
		2.000			
飛散防止板 バツフル板TB300	個				
		2.000			

[補助対象工事]

第 0014 号 明細表 組立マンホール(副管)						1 式
						(上段 : 前回 下段 : 今回)
名称	規格	単位	数量	単価	金額	摘要
合 計						

第 0015 号 明細表 組立マンホール(1号レジン組立人孔)						1 式
						(上段 : 前回 下段 : 今回)
名称	規格	単位	数量	単価	金額	摘要
コンクリート(施工パッケージ)		m3				第0026号施工単価表
小型構造物 18-8-40 高炉 W/C=60%以下 小型車割増無し			0.200			
モルタル上塗工(マンホール用)		m2				第0027号施工単価表
配合1:2			1.000			
円形レジンマンホール設置工		箇所				第0003号単価表
1号			1.000			
再生クラッシャーラン		m3				
RC-40			0.200			
無収縮早強性モルタル		袋				
12.5kg			2.000			
1号レジンマンホール		個				
底版 90			1.000			

津市

[補助対象工事]

第 0015 号 明細表 組立マンホール(1号レジン組立人孔)					1 式 (上段 : 前 回 下段 : 今 回)	
名 称	規 格	単 位	数 量	単 価	金 額	摘 要
1号レジンマンホール	直壁 600	個	1.000			
1号レジンマンホール	管取付壁 1500	個	1.000			
1号レジンマンホール	頂版 120	個	1.000			
1号レジンマンホール	削孔 φ250	箇所	1.000			
人孔鉄蓋及び受枠(グラウンドマンホール)	T-25 600 ロック付き転落防止用梯子(ステンレス製)	組	1.000			
PP製ハシゴ	ハシゴ長 h=150	式	1.000			
レジンマンホール調整リング	H=150	個	1.000			
合 計						

[補助対象工事]

第 0016 号 明細表 小型マンホール工(小型塩ビ人孔)					1 式 (上段 : 前 回 下段 : 今 回)	
名 称	規 格	単 位	数 量	単 価	金 額	摘 要
小型マンホール工 (塩化ビニル製) (市場単価) 起点および中間形式 深さ2m以下 本管径250mm		箇所				第0033号施工単価表
			2.000			
リブ用本管自在継手 250 PMF-PRP		個				
			2.000			
人孔鉄蓋及び受枠(グラウンドマンホール) T-25 300 標準タイプ(浮上防止型鍵付蝶番付)		組				
			2.000			
合 計						

第 0017 号 明細表 舗装撤去工(仮復旧)					1 式 (上段 : 前 回 下段 : 今 回)	
名 称	規 格	単 位	数 量	単 価	金 額	摘 要
舗装版切断(施工パッケージ) アスファルト舗装版 15cm以下		m				CB430510(0006)
			300.000			
舗装版破碎積込(電線共同溝)(施工パッケージ)		m2				CB440500(0007)
			120.000			

[補助対象工事]

第 0017 号 明細表 舗装撤去工(仮復旧)					1 式 (上段 : 前 回 下段 : 今 回)
名 称 規 格	単 位	数 量	単 価	金 額	摘 要
舗装版破碎(施工パッケージ)	m2				CB430310(0008)
アスファルト舗装版 騒音振動対策不要 積込有り		49.000			
運搬(電線共同溝)(施工パッケージ)	m3				第0034号施工単価表
アスファルト塊		6.000			
殻運搬(施工パッケージ)	m3				第0035号施工単価表
舗装版破碎		2.000			
建設廃棄物受入料金	m3				
AS塊		8.000			
合 計					

[補助対象工事]

第 0018 号 明細表 舗装撤去工(立坑仮復旧)					1 式 (上段 : 前 回 下段 : 今 回)
名 称 規 格	単 位	数 量	単 価	金 額	摘 要
舗装版切断(施工パッケージ)	m				CB430510(0006)
アスファルト舗装版 15cm以下		7.000			
舗装版破碎積込(電線共同溝)(施工パッケージ)	m2				CB440500(0007)
		3.000			
運搬(電線共同溝)(施工パッケージ)	m3				第0034号施工単価表
アスファルト塊		0.200			
建設廃棄物受入料金	m3				
AS塊		0.200			
合 計					



[補助対象工事]

第 0019 号 明細表 舗装撤去工(本復旧)					1 式 (上段 : 前回 下段 : 今回)
名 称 規 格	単 位	数 量	単 価	金 額	摘 要
舗装版切断(施工パッケージ) アスファルト舗装版 15cm以下	m	24.000			CB430510(0006)
舗装版破碎積込(電線共同溝)(施工パッケージ)	m2	310.000			CB440500(0007)
舗装版破碎(施工パッケージ) アスファルト舗装版 騒音振動対策不要 積込有り	m2	290.000			CB430310(0008)
運搬(電線共同溝)(施工パッケージ) アスファルト塊	m3	10.000			第0034号施工単価表
殻運搬(施工パッケージ) 舗装版破碎	m3	13.000			第0035号施工単価表
建設廃棄物受入料金 AS塊	m3	24.000			
合 計					

[補助対象工事]

第 0020 号 明細表 舗装仮復旧工(仮復旧)					1 式 (上段 : 前回 下段 : 今回)	
名称 規格	単位	数量	単価	金額	摘要	
下層路盤 (歩道部) (施工パッケージ) 200mmを超え225mm以下 再生クラッシャーラン RC-40	m2	138.000			CB410031(0011)	
表層 (車道・路肩部) (施工パッケージ) 1層当り平均仕上り厚 30 mm 再生密粒度アスファルト混合物 (13)	m2	179.000			第0036号施工単価表	
合 計						

第 0021 号 明細表 舗装仮復旧工(立坑仮復旧)					1 式 (上段 : 前回 下段 : 今回)	
名称 規格	単位	数量	単価	金額	摘要	
下層路盤 (歩道部) (施工パッケージ) 200mmを超え225mm以下 再生クラッシャーラン RC-40	m2	2.000			CB410031(0011)	
表層 (車道・路肩部) (施工パッケージ) 1層当り平均仕上り厚 30 mm 再生密粒度アスファルト混合物 (13)	m2	2.000			第0036号施工単価表	
合 計						

[補助対象工事]

第 0022 号 明細表 舗装復旧工(本復旧)					1 式 (上段 : 前回 下段 : 今回)
名 称 規 格	単 位	数 量	単 価	金 額	摘 要
不陸整正(施工パッケージ) 無し	m2	10.000			CB410010(0013)
不陸整正(施工パッケージ) 有り 9mm以上13mm未満 再生クラッシャーラン RC-40	m2	596.000			CB410010(0014)
表層(車道・路肩部)(施工パッケージ) 1層当り平均仕上り厚 50 mm 再生密粒度アスファルト混合物(13)	m2	19.000			第0037号施工単価表
表層(車道・路肩部)(施工パッケージ) 1層当り平均仕上り厚 50 mm 再生密粒度アスファルト混合物(13)	m2	586.000			第0038号施工単価表
合 計					

[補助対象工事]

第 0023 号 明細表 区画線工(本復旧)					1 式 (上段 : 前回 下段 : 今回)	
名称	規格	単位	数量	単価	金額	摘要
区画線設置 [溶融式200m未満、ペイント式500m未満] (市場単価)		式				第0039号施工単価表
溶融式手動			1.000			
合 計						

第 0024 号 明細表 鋼製さや管ボーリング(一重ケーシング)推進工					1 式 (上段 : 前回 下段 : 今回)	
名称	規格	単位	数量	単価	金額	摘要
推進用鋼管		本				
呼び径400 L=0.45m			11.000			
鋼管推進工		m				第0004号単価表
鋼製さや管ボーリング一重ケーシング			4.700			
推進機損料等		式				第0005号単価表
鋼製さや管ボーリング一重ケーシング			1.000			
発生土運搬工		m3				第0003号施工単価表
			0.600			

[補助対象工事]

第 0024 号 明細表 鋼製さや管ボーリング(一重ケーシング)推進工					1 式 (上段 : 前 回 下段 : 今 回)	
名 称 規 格	単 位	数 量	単 価	金 額	摘 要	
硬質塩ビ管 (VU) スリーブ無 φ 300mm 長4.0m	本	2.000				
塩ビ管(本管用接着受口カー)	個	3.000				
塩ビスペースター φ 300用	個	3.000				
塩ビ管挿入工	m	4.700			第0010号単価表	
中込め注入工	m <sup>3</sup>	0.200			第0012号単価表	
小口径推進用可とう継手 (塩ビ管) φ 300	個	1.000				
小口径推進用可とう継手 (塩ビ管) φ 300	個	1.000				
緩衝材 φ 300 塩ビ管	枚	1.000				

[補助対象工事]

第 0024 号 明細表 鋼製さや管ボーリング(一重ケーシング)推進工						1 式 (上段 : 前回 下段 : 今回)
名称	規格	単位	数量	単価	金額	摘要
合計						

第 0025 号 明細表 立坑内管布設工						1 式 (上段 : 前回 下段 : 今回)
名称	規格	単位	数量	単価	金額	摘要
硬質塩ビ管設置工		m				CB222770(0017)
φ300			0.300			
合計						

第 0026 号 明細表 仮設備工						1 式 (上段 : 前回 下段 : 今回)
名称	規格	単位	数量	単価	金額	摘要
坑口工		箇所				第0014号単価表
鋼製さや管ボーリング一重ケーシング			1.000			
人孔到達坑口工		箇所				第0015号単価表
鋼製さや管ボーリング一重ケーシング			1.000			

[補助対象工事]

第 0026 号 明細表 仮設備工					1 式 (上段 : 前 回 下段 : 今 回)	
名 称	規 格	単 位	数 量	単 価	金 額	摘 要
鏡切り工		箇所				第0016号単価表
鋼製さや管ボ-リング <sup>®</sup> 一重ケーシング <sup>®</sup>			1.000			
推進設備設置撤去工		箇所				第0017号単価表
鋼製さや管ボ-リング <sup>®</sup> 一重ケーシング <sup>®</sup>			1.000			
中込め注入設備工		箇所				第0018号単価表
鋼製さや管ボ-リング <sup>®</sup> 一重ケーシング <sup>®</sup>			1.000			
合 計						

第 0027 号 明細表 管路土工					1 式 (上段 : 前 回 下段 : 今 回)	
名 称	規 格	単 位	数 量	単 価	金 額	摘 要
コンクリート(施工パッケージ)		m3				第0043号施工単価表
無筋・鉄筋構造物 18-8-25(20) 高炉 W/C=60%以下 小型車割増無し			3.000			
機械投入埋戻工(碎石(RC-40))		m3				第0002号施工単価表
			1.000			
土砂等運搬(施工パッケージ)		m3				第0044号施工単価表
土砂(岩塊・玉石混り土含む)			10.000			

津市

[補助対象工事]

第 0027 号 明細表 管路土工						1 式
						(上段 : 前回 下段 : 今回)
名称	規格	単位	数量	単価	金額	摘要
合 計						

第 0028 号 明細表 鋼製ケーシング式土留工及び土工						1 式
						(上段 : 前回 下段 : 今回)
名称	規格	単位	数量	単価	金額	摘要
圧入掘削積込工	φ 1800 粘性土 N ≤ 5 揺動圧入	m				第0019号単価表
			0.900			
圧入掘削積込工	φ 1800 粘性土 5 < N ≤ 30 揺動圧入	m				第0021号単価表
			2.700			
圧入掘削積込工	φ 1800 砂質土 N ≤ 30 揺動圧入	m				第0022号単価表
			1.400			
圧入掘削積込工	φ 1800 礫質土 N ≤ 30 揺動圧入	m				第0023号単価表
			0.580			
圧入掘削積込工	φ 1800 礫質土 30 < N ≤ 50 揺動圧入	m				第0024号単価表
			0.070			
ケーシング溶接工	φ 1,800	箇所				第0045号施工単価表
			2.000			

津市



[補助対象工事]

第 0028 号 明細表 鋼製ケーシング式土留工及び土工					1 式 (上段 : 前 回 下段 : 今 回)
名 称 規 格	単 位	数 量	単 価	金 額	摘 要
ケーシング引き上げ工 φ 1,800 揺動圧入	箇所				第0047号施工単価表
		1.000			
ケーシング撤去工 φ 1,800	箇所				第0049号施工単価表
		1.000			
底盤コンクリート打設工 φ 1,800	箇所				第0051号施工単価表
		1.000			
機械設置撤去工 φ 1,800 揺動圧入	回				第0053号施工単価表
機械退避・再設置工 φ 1,800 揺動圧入	回				第0054号施工単価表
うわ水排水工	箇所				第0055号施工単価表
		1.000			
排水運搬処理工 φ 1,800	箇所				第0056号施工単価表
		1.000			
鋼製ケーシング存置 φ 1,800	箇所				第0059号施工単価表
		1.000			

[補助対象工事]

第 0028 号 明細表 鋼製ケーシング式土留工及び土工					1 式
					(上段 : 前回 下段 : 今回)
名称 規格	単位	数量	単価	金額	摘要
仮設ケーシング損料等 φ 1,800	式				第0060号施工単価表
		1.000			
現場発成品・支給品運搬(施工パッケージ) 0.8t超1.1t以下	回				CB010410(0020)
合 計					

第 0029 号 明細表 路面覆工					1 式
					(上段 : 前回 下段 : 今回)
名称 規格	単位	数量	単価	金額	摘要
円形覆工板設置工 φ 1,800	箇所				第0061号施工単価表
		1.000			
円形覆工板撤去工 φ 1,800	箇所				第0062号施工単価表
		1.000			
円形覆工板開閉工 φ 1,800	回				第0063号施工単価表
現場発成品・支給品運搬(施工パッケージ) 0.8t超1.1t以下	回				CB010410(0021)

津市

[補助対象工事]

第 0029 号 明細表 路面覆工					1 式 (上段 : 前 回 下段 : 今 回)	
名 称	規 格	単 位	数 量	単 価	金 額	摘 要
合 計						

第 0030 号 明細表 交通管理工					1 式 (上段 : 前 回 下段 : 今 回)	
名 称	規 格	単 位	数 量	単 価	金 額	摘 要
交通誘導警備員費		式				第0064号施工単価表
			1.000			
合 計						

第 9001 号 明細表 運搬費					1 式 (上段 : 前 回 下段 : 今 回)	
名 称	規 格	単 位	数 量	単 価	金 額	摘 要
仮設材等運搬費 (往復) 運搬重量= 5.112 t		式				第0089号施工単価表 開削(往復)
			1.000			
仮設材等積込み取卸し 積込み取卸し重量= 5.112 t		式				第0090号施工単価表 開削(往復)
			1.000			

[補助対象工事]

第 9001 号 明細表 運搬費					1 式	
					(上段 : 前 回 下段 : 今 回)	
名 称	規 格	単 位	数 量	単 価	金 額	摘 要
仮設材等運搬費 (往復)		式				第0091号施工単価表 開削(往復)
運搬重量= 1.603 t			1.000			
仮設材等積込み取卸し		式				第0092号施工単価表 開削(往復)
積込み取卸し重量= 1.603 t			1.000			
合 計						

第 9002 号 明細表 技術管理費					1 式	
					(上段 : 前 回 下段 : 今 回)	
名 称	規 格	単 位	数 量	単 価	金 額	摘 要
本管 T V 調査工		m				第0093号施工単価表
内径800mm未満			162.000			
合 計						

[補助対象工事]

第 9003 号 明細表 スクラップ評価額					1 式 (上段 : 前 回 下段 : 今 回)	
名 称	規 格	単 位	数 量	単 価	金 額	摘 要
スクラップ評価額		t				
鉄くず (へビーH1)			0.868			
合 計						

[市単独工事]

第 0031 号 明細表 管路土工					1 式
					(上段 : 前回 下段 : 今回)
名 称 規 格	単 位	数 量	単 価	金 額	摘 要
機械掘削工 (バックホウ)	m3				第0001号施工単価表
		20.000			
機械投入埋戻工 (砕石 (RC-40))	m3				第0002号施工単価表
		10.000			
発生土運搬工	m3				第0003号施工単価表
		20.000			
合 計					

第 0032 号 明細表 管布設工					1 式
					(上段 : 前回 下段 : 今回)
名 称 規 格	単 位	数 量	単 価	金 額	摘 要
リブ付硬質塩化ビニル管設置工 φ = 1 5 0 mm	m				第0065号施工単価表
		11.000			
埋設標識シート工	m				第0005号施工単価表
		11.000			
リブゴム可とうマンホール継手 150 (拡張バンドタイプ)	個				
		1.000			

津市

[市単独工事]

第 0032 号 明細表 管布設工						1 式 (上段 : 前 回 下段 : 今 回)
名 称	規 格	単 位	数 量	単 価	金 額	摘 要
合 計						

第 0033 号 明細表 管基礎工						1 式 (上段 : 前 回 下段 : 今 回)
名 称	規 格	単 位	数 量	単 価	金 額	摘 要
碎石基礎工 (市場単価) (碎石(RC-40)) 機械施工		m3				第0006号施工単価表
			3.000			
合 計						

第 0034 号 明細表 管路土留工						1 式 (上段 : 前 回 下段 : 今 回)
名 称	規 格	単 位	数 量	単 価	金 額	摘 要
軽量鋼矢板建込工(両側分)		m				第0007号施工単価表
			8.000			
軽量鋼矢板引抜工(両側分)		m				第0008号施工単価表
			8.000			

[市単独工事]

第 0034 号 明細表 管路土留工					1 式 (上段 : 前回 下段 : 今回)	
名 称	規 格	単 位	数 量	単 価	金 額	摘 要
軽量鋼矢板賃料	転用グループ 1	式				第0066号施工単価表
			1.000			
土留支保工（軽量金属支保工）設置工		m				第0013号施工単価表
			8.000			
土留支保工（軽量金属支保工）撤去工		m				第0014号施工単価表
			8.000			
支保材賃料（腹起し）		式				第0067号施工単価表
			1.000			
支保材賃料（水圧式パイサポート）		式				第0068号施工単価表
			1.000			
支保材賃料（水圧ポンプ）		式				第0069号施工単価表
			1.000			
合 計						



[市単独工事]

第 0035 号 明細表 開削水替工					1 式 (上段 : 前回 下段 : 今回)	
名称	規格	単位	数量	単価	金額	摘要
ポンプ運転工		日				第0018号施工単価表
作業時排水 発動発電機						
合 計						

第 0036 号 明細表 小型マンホール工(小型塩ビ人孔)					1 式 (上段 : 前回 下段 : 今回)	
名称	規格	単位	数量	単価	金額	摘要
小型マンホール工 (塩化ビニル製) (市場単価)		箇所				第0070号施工単価表
起点および中間形式 深さ2m以下 本管径150mm及び200mm			1.000			
リブ用本管自在継手		個				
150 PMF-PRP			1.000			
人孔鉄蓋及び受枠(グラウンドマンホール)		組				
T-14 300 標準タイプ(浮上防止型鍵付蝶番付)			1.000			
合 計						

[市単独工事]

第 0037 号 明細表 舗装撤去工(仮復旧)					1 式 (上段 : 前 回 下段 : 今 回)
名 称 規 格	単 位	数 量	単 価	金 額	摘 要
舗装版切断(施工パッケージ) アスファルト舗装版 15cm以下	m	6.000			CB430510(0006)
舗装版破碎積込(電線共同溝)(施工パッケージ)	m2	2.000			CB440500(0007)
運搬(電線共同溝)(施工パッケージ) アスファルト塊	m3	0.100			第0034号施工単価表
建設廃棄物受入料金 AS塊	m3	0.100			
合 計					

[市単独工事]

第 0038 号 明細表 舗装仮復旧工(仮復旧)					1 式 (上段 : 前回 下段 : 今回)	
名称 規格	単位	数量	単価	金額	摘要	
下層路盤 (歩道部) (施工パッケージ) 200mmを超え225mm以下 再生クラッシャーラン RC-40	m2	2.000			CB410031(0011)	
表層 (車道・路肩部) (施工パッケージ) 1層当り平均仕上り厚 30 mm 再生密粒度アスファルト混合物 (13)	m2	2.000			第0036号施工単価表	
合計						

第 0039 号 明細表 道路付属物撤去工					1 式 (上段 : 前回 下段 : 今回)	
名称 規格	単位	数量	単価	金額	摘要	
U型側溝設置工 I (市場単価) U字溝 450 通常製品 再利用撤去	m	4.000			第0071号施工単価表 再利用	
構造物とりこわし工 (市場単価) 鉄筋構造物 低騒音・低振動対策しない	m3	2.000			第0072号施工単価表	
殻運搬(施工パッケージ) コンクリート(無筋・鉄筋)構造物とりこわし	m3	2.000			第0073号施工単価表	
建設廃棄物受入れ料金 鉄筋コン塊	m3	2.000			第0074号施工単価表	

津市

[市単独工事]

第 0039 号 明細表 道路附属物撤去工					1 式 (上段 : 前 回 下段 : 今 回)	
名 称 規 格	単 位	数 量	単 価	金 額	摘 要	
蓋版設置工Ⅱ (市場単価)	枚				第0075号施工単価表 再利用	
蓋版材料費計上なし 法面小段面の施工でない 再利用撤去		7.000				
蓋版設置工Ⅱ (市場単価)	枚				第0076号施工単価表 撤去	
蓋版材料費計上なし 法面小段面の施工でない 再利用撤去		20.000				
現場発生品・支給品運搬(施工パッケージ)	回				CB010410(0023)	
0.3t超0.5t以下						
合 計						

第 0040 号 明細表 道路附属物復旧工					1 式 (上段 : 前 回 下段 : 今 回)	
名 称 規 格	単 位	数 量	単 価	金 額	摘 要	
舗装版破碎積込 (電線共同溝) (施工パッケージ)	m2				CB440500(0007)	
		30.000				
床掘り(施工パッケージ)	m3				CB210030(0024)	
土砂		20.000				
プレキャストU型側溝再利用設置工	m				第0025号単価表 再利用設置	
JIS型3種500A		4.000				

津市

[市単独工事]

第 0040 号 明細表 道路附属物復旧工					1 式 (上段 : 前 回 下段 : 今 回)
名 称 規 格	単 位	数 量	単 価	金 額	摘 要
プレキャストU型側溝設置工 JIS型3種500A	m	20.000			第0026号単価表 設置
蓋版設置工Ⅱ (市場単価) グレーチング蓋 法面小段面の施工でない 再利用撤去でない	枚	7.000			第0081号施工単価表 再利用設置
蓋版設置工Ⅱ (市場単価) グレーチング蓋 法面小段面の施工でない 再利用撤去でない	枚	20.000			第0084号施工単価表 設置
埋戻し(施工パッケージ) 土砂	m3	5.000			CB210410(0027)
下層路盤 (歩道部) (施工パッケージ) 175mmを超え200mm以下 再生クラッシャーラン RC-40	m2	10.000			CB410031(0028)
運搬 (電線共同溝) (施工パッケージ) アスファルト塊	m3	1.000			第0034号施工単価表
発生土運搬工	m3	20.000			第0003号施工単価表
建設廃棄物受入料金 AS塊	m3	1.000			

津市

[市単独工事]

第 0040 号 明細表 道路附属物復旧工						1 式 (上段 : 前回 下段 : 今回)
名称	規格	単位	数量	単価	金額	摘要
合 計						

第 0041 号 明細表 雑工						1 式 (上段 : 前回 下段 : 今回)
名称	規格	単位	数量	単価	金額	摘要
間詰コンクリート	t=10cm 18-8-25 (BB)	m2	2.000			第0027号単価表
柵接続工 (取付管と柵の接続)		箇所	1.000			第0087号施工単価表
合 計						

[市単独工事]

第 0042 号 明細表 交通管理工					1 式 (上段 : 前回 下段 : 今回)	
名 称	規 格	単 位	数 量	単 価	金 額	摘 要
交通誘導警備員費		式				第0088号施工単価表
			1.000			
合 計						

第 9004 号 明細表 事業損失防止施設費					1 式 (上段 : 前回 下段 : 今回)	
名 称	規 格	単 位	数 量	単 価	金 額	摘 要
試掘調査工		箇所				第0028号単価表
			5.000			
合 計						

[市単独工事]

第 9005 号 明細表 技術管理費					1 式 (上段 : 前回 下段 : 今回)	
名称	規格	単位	数量	単価	金額	摘要
本管TV調査工		m				第0093号施工単価表
内径800mm未満			11.000			
締固めた土のコーン指数試験		試料				
JIS1228 25回3層			1.000			
合計						

第 9006 号 明細表 スクラップ評価額					1 式 (上段 : 前回 下段 : 今回)	
名称	規格	単位	数量	単価	金額	摘要
スクラップ評価額		t				
鉄くず (ヘビーH1)			0.462			
合計						



機械掘削工 (バックホウ)

第 0001 号 施工単価表  
100.000 m3 当り

名 称	単 位	数 量	単 価	金 額	摘 要
土木一般世話役	人				
普通作業員	人				
バックホウ運転費	時間				第0001号運転単価表
諸雑費	式	1.000			
合計	m3	100.000			
単位当り	m3	1.000	当り		

機械投入埋戻工(砕石(RC-40))

第 0002 号 施工単価表  
100.000 m3 当り

名 称	単 位	数 量	単 価	金 額	摘 要
土木一般世話役	人				
普通作業員	人				
再生クラッシャーラン RC-40	m3	120.000			
バックホウ運転費	時間				第0001号運転単価表
タンパ締固め(施工パッケージ)	m3	100.000			CB210450(0001)
諸雑費	式	1.000			
合計	m3	100.000			

機械投入埋戻工(砕石(RC-40))					第 0002 号 施工単価表 100.000 m3 当り	
名 称	単位	数 量	単 価	金 額	摘 要	
単位当り	m3	1.000	当り			

発生土運搬工					第 0003 号 施工単価表 10.000 m3 当り	
名 称	単位	数 量	単 価	金 額	摘 要	
ダンプトラック運転費【基準】	日				第0003号運転単価表	
合計	m3	10.000				
単位当り	m3	1.000	当り			

リブ付硬質塩化ビニル管設置工 φ = 250mm					第 0004 号 施工単価表 1.000 m 当り	
名 称	単位	数 量	単 価	金 額	摘 要	
リブ付硬質塩化ビニル管設置工 呼び径 250mm	m	1.000				

リブ付硬質塩化ビニル管設置工 φ = 250mm					第 0004 号 施工単価表 1.000 m 当り	
名 称	単 位	数 量	単 価	金 額	摘 要	
合計	m	1.000				
単位当り	m	1.000	当り			

埋設標識シート工					第 0005 号 施工単価表 100.000 m 当り	
名 称	単 位	数 量	単 価	金 額	摘 要	
普通作業員	人					
表示テープ W=150 2倍	m	100.000				
合計	m	100.000				
単位当り	m	1.000	当り			

砕石基礎工（市場単価）（砕石(RC-40)）  
機械施工

第 0006 号 施工単価表  
1.000 m3 当り

名 称	単位	数 量	単 価	金 額	摘 要
砕石基礎工 機械施工	m3	1.000			
再生クラッシャーラン R C - 40	m3	1.200			
合計	m3	1.000			
単位当り	m3	1.000	当り		

軽量鋼矢板建込工(両側分)

第 0007 号 施工単価表  
133.200 m 当り

名 称	単位	数 量	単 価	金 額	摘 要
土木一般世話役	人				
特殊作業員	人				

軽量鋼矢板建込工(両側分)

第 0007 号 施工単価表  
133.200 m 当り

名 称	単 位	数 量	単 価	金 額	摘 要
普通作業員	人				
バックホウ運転費	時間				第0001号運転単価表
諸雑費	式	1.000			
合計	m	133.200			
単位当り	m	1.000	当り		

軽量鋼矢板引抜工(両側分)

第 0008 号 施工単価表  
133.200 m 当り

名 称	単 位	数 量	単 価	金 額	摘 要
土木一般世話役	人				

軽量鋼矢板引抜工(両側分)

第 0008 号 施工単価表  
133.200 m 当り

名 称	単 位	数 量	単 価	金 額	摘 要
特殊作業員	人				
普通作業員	人				
トラッククレーン賃料	日				
諸雑費	式	1.000			
合計	m	133.200			
単位当り	m	1.000	当り		

軽量鋼矢板建込工(両側分)

第 0009 号 施工単価表  
133.200 m 当り

名 称	単 位	数 量	単 価	金 額	摘 要
土木一般世話役	人				
特殊作業員	人				
普通作業員	人				
バックホウ運転費	時間				第0001号運転単価表
諸雑費	式	1.000			
合計	m	133.200			
単位当り	m	1.000	当り		



軽量鋼矢板引抜工(両側分)

第 0010 号 施工単価表  
133.200 m 当り

名 称	単 位	数 量	単 価	金 額	摘 要
土木一般世話役	人				
特殊作業員	人				
普通作業員	人				
トラッククレーン賃料	日				
諸雑費	式	1.000			
合計	m	133.200			
単位当り	m	1.000	当り		

軽量鋼矢板建込工(両側分)

第 0011 号 施工単価表  
133.200 m 当り

名 称	単 位	数 量	単 価	金 額	摘 要
土木一般世話役	人				
特殊作業員	人				
普通作業員	人				
バックホウ運転費	時間				第0001号運転単価表
諸雑費	式	1.000			
合計	m	133.200			
単位当り	m	1.000	当り		

軽量鋼矢板引抜工(両側分)

第 0012 号 施工単価表  
133.200 m 当り

名 称	単 位	数 量	単 価	金 額	摘 要
土木一般世話役	人				
特殊作業員	人				
普通作業員	人				
トラッククレーン賃料	日				
諸雑費	式	1.000			
合計	m	133.200			
単位当り	m	1.000	当り		

## 土留支保工（軽量金属支保工）設置工

第 0013 号 施工単価表  
100.000 m 当り

名 称	単 位	数 量	単 価	金 額	摘 要
土木一般世話役	人				
特殊作業員	人				
普通作業員	人				
諸雑費	式	1.000			
合計	m	100.000			
単位当り	m	1.000	当り		

## 土留支保工（軽量金属支保工）撤去工

第 0014 号 施工単価表  
100.000 m 当り

名 称	単 位	数 量	単 価	金 額	摘 要
土木一般世話役	人				
特殊作業員	人				
普通作業員	人				
諸雑費	式	1.000			
合計	m	100.000			
単位当り	m	1.000	当り		

## 土留支保工（軽量金属支保工）設置工

第 0015 号 施工単価表  
100.000 m 当り

名 称	単 位	数 量	単 価	金 額	摘 要
土木一般世話役	人				
特殊作業員	人				
普通作業員	人				
諸雑費	式	1.000			
合計	m	100.000			
単位当り	m	1.000	当り		

## 土留支保工（軽量金属支保工）撤去工

第 0016 号 施工単価表  
100.000 m 当り

名 称	単 位	数 量	単 価	金 額	摘 要
土木一般世話役	人				
特殊作業員	人				
普通作業員	人				
諸雑費	式	1.000			
合計	m	100.000			
単位当り	m	1.000	当り		

据付・撤去工		第 0017 号 施工単価表 1.000 現場 当り				
名 称	単 位	数 量	単 価	金 額	摘 要	
普通作業員	人					
合計	現場	1.000				
単位当り	現場	1.000	当り			

ポンプ運転工 作業時排水 発動発電機		第 0018 号 施工単価表 1.000 日 当り				
名 称	単 位	数 量	単 価	金 額	摘 要	
特殊作業員	人					
普通作業員	人					
工事用水中ポンプ 機械損料	日				第0005号運転単価表	



ポンプ運転工  
作業時排水 発動発電機

第 0018 号 施工単価表  
1.000 日 当り

名 称	単 位	数 量	単 価	金 額	摘 要
発動発電機機械損料	日				
諸雑費	式	1.000			
合計	日	1.000			
単位当り	日	1.000	当り		

リブ付硬質塩化ビニル管設置工  
φ = 300mm

第 0019 号 施工単価表  
1.000 m 当り

名 称	単 位	数 量	単 価	金 額	摘 要
リブ付硬質塩化ビニル管設置工 呼び径 300mm	m	1.000			
合計	m	1.000			

リブ付硬質塩化ビニル管設置工 φ = 300mm		第 0019 号 施工単価表 1.000 m 当り			
名 称	単 位	数 量	単 価	金 額	摘 要
単位当り	m	1.000	当り		

軽量鋼矢板賃料 転用グループ 1		第 0020 号 施工単価表 1.000 式 当り			
名 称	単 位	数 量	単 価	金 額	摘 要
賃料	式	1.000			
軽量矢板修理及び損耗費 軽量型	回・t				
合計	式	1.000			
単位当り	式	1.000	当り		

軽量鋼矢板賃料 転用グループ 1		第 0021 号 施工単価表 1.000 式 当り			
名 称	単位	数 量	単 価	金 額	摘 要
賃料	式	1.000			
軽量矢板修理及び損耗費 軽量型	回・t				
合計	式	1.000			
単位当り	式	1.000	当り		

軽量鋼矢板賃料 転用グループ 1		第 0022 号 施工単価表 1.000 式 当り			
名 称	単位	数 量	単 価	金 額	摘 要
賃料	式	1.000			
軽量矢板修理及び損耗費 軽量型	回・t				

軽量鋼矢板賃料 転用グループ 1		第 0022 号 施工単価表 1.000 式 当り			
名 称	単 位	数 量	単 価	金 額	摘 要
合計	式	1.000			
単位当り	式	1.000	当り		

支保材賃料（腹起し）		第 0023 号 施工単価表 1.000 式 当り			
名 称	単 位	数 量	単 価	金 額	摘 要
アルミ腹起し賃料	式	1.000			
合計	式	1.000			
単位当り	式	1.000	当り		

## 支保材賃料（水圧式パイポット）

第 0024 号 施工単価表  
1.000 式 当り

名 称	単 位	数 量	単 価	金 額	摘 要
水圧式パイポット賃料	式	1.000			
合計	式	1.000			
単位当り	式	1.000	当り		

## 支保材賃料（水圧ポンプ）

第 0025 号 施工単価表  
1.000 式 当り

名 称	単 位	数 量	単 価	金 額	摘 要
水圧ポンプ	式	1.000			
合計	式	1.000			
単位当り	式	1.000	当り		

コンクリート(施工パッケージ) 小型構造物 18-8-40 高炉 W/C=60%以下 小型車割増無し					第 0026 号 施工単価表 10.000 m3 当り	
名 称	単 位	数 量	単 価	金 額	摘 要	
コンクリート(施工パッケージ) 小型構造物 18-8-40(高炉) W/C=60%以下 小型車 割増無し	m3	10.000			CB240010(0002)	
合計	m3	10.000				
単位当り	m3	1.000	当り			

モルタル上塗り(マンホール用) 配合1:2					第 0027 号 施工単価表 1.000 m2 当り	
名 称	単 位	数 量	単 価	金 額	摘 要	
左官	人					
普通作業員	人					
モルタル練(施工パッケージ) 高炉 1:2	m3	0.020			CB240060(0003)	

モルタル上塗り工(マンホール用) 配合1:2		第 0027 号 施工単価表 1.000 m2 当り				
名 称	単 位	数 量	単 価	金 額	摘 要	
諸雑費	式	1.000				
合計	m2	1.000				
単位当り	m2	1.000	当り			

組立マンホール設置工 (市場単価) 1号 3m以下		第 0028 号 施工単価表 1.000 箇所 当り				
名 称	単 位	数 量	単 価	金 額	摘 要	
組立マンホール設置工 1号 3m以下	箇所	1.000				
合計	箇所	1.000				
単位当り	箇所	1.000	当り			

組立マンホール設置工 (市場単価) 2号 4m超～5m以下		第 0029 号 施工単価表 1.000 箇所 当り			
名 称	単 位	数 量	単 価	金 額	摘 要
組立マンホール設置工 2号 4m超～5m以下	箇所	1.000			
合計	箇所	1.000			
単位当り	箇所	1.000	当り		

コンクリート(施工パッケージ) 小型構造物 18-8-25(20) 高炉 W/C=55%以下 小型車割増無し		第 0030 号 施工単価表 10.000 m3 当り			
名 称	単 位	数 量	単 価	金 額	摘 要
コンクリート(施工パッケージ) 小型構造物 18-8-25(高炉) W/C=55%以下 小型車 割増無し	m3	10.000			CB240010(0004)
合計	m3	10.000			
単位当り	m3	1.000	当り		



内副管取付工（管類無し）  
硬質塩化ビニル管

第 0031 号 施工単価表  
1.000 箇所 当り

名 称	単 位	数 量	単 価	金 額	摘 要
土木一般世話役	人				
特殊作業員	人				
普通作業員	人				
諸雑費	式	1.000			
合計	箇所	1.000			
単位当り	箇所	1.000	当り		

内副管取付工（管類無し）  
硬質塩化ビニル管

第 0032 号 施工単価表  
1.000 箇所 当り

名 称	単 位	数 量	単 価	金 額	摘 要
土木一般世話役	人				
特殊作業員	人				
普通作業員	人				
諸雑費	式	1.000			
合計	箇所	1.000			
単位当り	箇所	1.000	当り		

小型マンホール工（塩化ビニル製）（市場単価）  
 起点および中間形式 深さ2m以下 本管径250mm

第 0033 号 施工単価表  
 1.000 箇所 当り

名 称	単 位	数 量	単 価	金 額	摘 要
小型マンホール工（塩化ビニル製）径300mm 深さ2m以下 本管径250mm	箇所	1.000			
鋳鉄製防護蓋設置費	箇所	1.000			
合計	箇所	1.000			
単位当り	箇所	1.000	当り		

運搬（電線共同溝）（施工パッケージ）  
 アスファルト塊

第 0034 号 施工単価表  
 1.000 m3 当り

名 称	単 位	数 量	単 価	金 額	摘 要
運搬（電線共同溝）（施工パッケージ） アスファルト塊	m3	1.000			CB440510(0009)
合計	m3	1.000			

運搬（電線共同溝）（施工パッケージ） アスファルト塊		第 0034 号 施工単価表 1.000 m3 当り				
名 称	単位	数 量	単 価	金 額	摘 要	
単位当り	m3	1.000	当り			

殻運搬（施工パッケージ） 舗装版破碎		第 0035 号 施工単価表 1.000 m3 当り				
名 称	単位	数 量	単 価	金 額	摘 要	
殻運搬（施工パッケージ） 舗装版破碎	m3	1.000			CB227010(0010)	
合計	m3	1.000				
単位当り	m3	1.000	当り			

表層（車道・路肩部）（施工パッケージ） 1層当り平均仕上り厚 30 mm 再生密粒度アスファルト混合物（13）		第 0036 号 施工単価表 1.000 m2 当り				
名 称	単位	数 量	単 価	金 額	摘 要	
表層（車道・路肩部）（施工パッケージ） 1層当り平均仕上り厚 30 mm 再生密粒度アス コン(13) プライムコート PK-3	m2	1.000			CB410260(0012)	

表層（車道・路肩部）（施工パッケージ） 1層当り平均仕上り厚 30 mm 再生密粒度アスファルト混合物（13）					第 0036 号 施工単価表 1.000 m2 当り	
名 称	単 位	数 量	単 価	金 額	摘 要	
合計	m2	1.000				
単位当り	m2	1.000	当り			

表層（車道・路肩部）（施工パッケージ） 1層当り平均仕上り厚 50 mm 再生密粒度アスファルト混合物（13）					第 0037 号 施工単価表 1.000 m2 当り	
名 称	単 位	数 量	単 価	金 額	摘 要	
表層（車道・路肩部）（施工パッケージ） 1層当り平均仕上り厚 50 mm 再生密粒度アス コン(13) プライムコート PK-3	m2	1.000			CB410260(0015)	
合計	m2	1.000				
単位当り	m2	1.000	当り			

表層（車道・路肩部）（施工パッケージ） 1層当り平均仕上り厚 50 mm 再生密粒度アスファルト混合物（13）					第 0038 号 施工単価表 1.000 m2 当り	
名 称	単 位	数 量	単 価	金 額	摘 要	
表層（車道・路肩部）（施工パッケージ） 1層当り平均仕上り厚 50 mm 再生密粒度アス ン(13) プライムコート PK-3	m2	1.000			CB410260(0016)	
合計	m2	1.000				
単位当り	m2	1.000	当り			

区画線設置〔溶融式200m未満、ペイント式500m未満〕（市場単価） 溶融式手動					第 0039 号 施工単価表 1.000 式 当り	
名 称	単 位	数 量	単 価	金 額	摘 要	
区画線工溶融式（市場単価） 施工規模 200m未満	式	1.000				
合計	式	1.000				
単位当り	式	1.000	当り			

## 鋼材溶接工

第 0040 号 施工単価表  
1.000 m 当り

名 称	単 位	数 量	単 価	金 額	摘 要
土木一般世話役	人				
溶接工	人				
普通作業員	人				
溶接棒	kg	0.400			
電気溶接機 機械損料	日				
諸雑費	式	1.000			
合計	m	1.000			

鋼材溶接工					第 0040 号 施工単価表 1.000 m 当り	
名 称	単 位	数 量	単 価	金 額	摘 要	
単位当り	m	1.000	当り			

鋼材切断工					第 0041 号 施工単価表 1.000 m 当り	
名 称	単 位	数 量	単 価	金 額	摘 要	
土木一般世話役	人					
溶接工	人					
普通作業員	人					
酸素 ボンベ入り	m3	0.163				
アセチレンガス ボンベ入り	k g	0.028				



鋼材切断工		第 0041 号 施工単価表 1.000 m 当り				
名 称	単 位	数 量	単 価	金 額	摘 要	
諸雑費	式	1.000				
合計	m	1.000				
単位当り	m	1.000	当り			

鏡切り工 小型立坑(鋼製ケーシング)		第 0042 号 施工単価表 1.000 m 当り				
名 称	単 位	数 量	単 価	金 額	摘 要	
土木一般世話役	人					
溶接工	人					
普通作業員	人					

鏡切り工 小型立坑(鋼製ケーシング)		第 0042 号 施工単価表 1.000 m 当り				
名 称	単 位	数 量	単 価	金 額	摘 要	
諸雑費	式	1.000				
合計	m	1.000				
単位当り	m	1.000	当り			

コンクリート(施工パッケージ) 無筋・鉄筋構造物 18-8-25(20) 高炉 W/C=60%以下 小型車割増無し		第 0043 号 施工単価表 10.000 m3 当り				
名 称	単 位	数 量	単 価	金 額	摘 要	
コンクリート(施工パッケージ) 無筋・鉄筋構造物 18-8-25(高炉) W/C=60%以下 小型車割増無し	m3	10.000			CB240010(0018)	
合計	m3	10.000				
単位当り	m3	1.000	当り			

土砂等運搬(施工パッケージ) 土砂(岩塊・玉石混り土含む)		第 0044 号 施工単価表 1.000 m3 当り			
名 称	単位	数 量	単 価	金 額	摘 要
土砂等運搬(施工パッケージ) 土砂(岩塊・玉石混り土含む)	m3	1.000			CB210110(0019)
合計	m3	1.000			
単位当り	m3	1.000	当り		

ケーシング溶接工 φ1,800		第 0045 号 施工単価表 1.000 箇所 当り			
名 称	単位	数 量	単 価	金 額	摘 要
ケーシング溶接工 (m当り)	m	5.700			第0046号施工単価表
合計	箇所	1.000			
単位当り	箇所	1.000	当り		

ケーシング溶接工 (m当り)					第 0046 号 施工単価表 10.000 m 当り	
名 称	単 位	数 量	単 価	金 額	摘 要	
土木一般世話役	人					
溶接工	人					
諸雑費	式	1.000				
合計	m	10.000				
単位当り	m	1.000	当り			

ケーシング引き上げ工 φ1,800 揺動圧入					第 0047 号 施工単価表 1.000 箇所 当り	
名 称	単 位	数 量	単 価	金 額	摘 要	
ケーシング引き上げ工 (m当り)					第0048号施工単価表	
φ1,800 揺動圧入	m	0.900				

ケーシング引き上げ工 φ1,800 揺動圧入		第 0047 号 施工単価表 1.000 箇所 当り				
名 称	単 位	数 量	単 価	金 額	摘 要	
合計	箇所	1.000				
単位当り	箇所	1.000	当り			

ケーシング引き上げ工 (m当り) φ1,800 揺動圧入		第 0048 号 施工単価表 10.000 m 当り				
名 称	単 位	数 量	単 価	金 額	摘 要	
土木一般世話役	人					
特殊作業員	人					
普通作業員	人					
圧入機械運転費 φ1,800 揺動圧入	時間				第0010号運転単価表	

ケーシング引き上げ工 (m当り) φ1,800 揺動圧入		第 0048 号 施工単価表 10.000 m 当り			
名 称	単 位	数 量	単 価	金 額	摘 要
ラフテレーンクレーン賃料 排出ガス対策型	日				
諸雑費	式	1.000			
合計	m	10.000			
単位当り	m	1.000	当り		

ケーシング撤去工 φ1,800		第 0049 号 施工単価表 1.000 箇所 当り			
名 称	単 位	数 量	単 価	金 額	摘 要
土木一般世話役	人				
特殊作業員	人				

ケーシング撤去工  
φ 1,800

第 0049 号 施工単価表  
1.000 箇所 当り

名 称	単 位	数 量	単 価	金 額	摘 要
普通作業員	人				
トラック(クレーン装置付)運転費	時間				第0011号運転単価表
ケーシング切断工	m	11.640			第0050号施工単価表
諸雑費	式	1.000			
合計	箇所	1.000			
単位当り	箇所	1.000	当り		

ケーシング切断工

第 0050 号 施工単価表  
10.000 m 当り

名 称	単 位	数 量	単 価	金 額	摘 要
土木一般世話役	人				
溶接工	人				
普通作業員	人				
諸雑費	式	1.000			
合計	m	10.000			
単位当り	m	1.000	当り		



底盤コンクリート打設工 φ1,800		第 0051 号 施工単価表 1.000 箇所 当り			
名 称	単 位	数 量	単 価	金 額	摘 要
底盤コンクリート打設工 (m3当り)	m3	2.500			第0052号施工単価表
合計	箇所	1.000			
単位当り	箇所	1.000	当り		

底盤コンクリート打設工 (m3当り)		第 0052 号 施工単価表 10.000 m3 当り			
名 称	単 位	数 量	単 価	金 額	摘 要
土木一般世話役	人				
特殊作業員	人				
普通作業員	人				

底盤コンクリート打設工 (m3当り)

第 0052 号 施工単価表  
10.000 m3 当り

名 称	単位	数 量	単 価	金 額	摘 要
コンクリート 30-18-20 (25)	m3	10.400			
諸雑費	式	1.000			
合計	m3	10.000			
単位当り	m3	1.000	当り		

機械設置撤去工  
φ1,800 揺動圧入

第 0053 号 施工単価表  
1.000 回 当り

名 称	単位	数 量	単 価	金 額	摘 要
土木一般世話役	人				
特殊作業員	人				

機械設置撤去工  
φ1,800 揺動圧入

第 0053 号 施工単価表  
1.000 回 当り

名 称	単 位	数 量	単 価	金 額	摘 要
普通作業員	人				
圧入機械運転費 φ1,800 揺動圧入	時間				第0010号運転単価表
ラフテレーンクレーン賃料 排出ガス対策型	日				
諸雑費	式	1.000			
合計	回	1.000			
単位当り	回	1.000	当り		

機械退避・再設置工  
φ1,800 揺動圧入

第 0054 号 施工単価表  
1.000 回 当り

名 称	単 位	数 量	単 価	金 額	摘 要
土木一般世話役	人				
特殊作業員	人				
普通作業員	人				
圧入機械運転費 φ1,800 揺動圧入	時間				第0010号運転単価表
ラフテレーンクレーン賃料 排出ガス対策型	日				
諸雑費	式	1.000			
合計	回	1.000			

機械退避・再設置工  
φ1,800 揺動圧入

第 0054 号 施工単価表  
1.000 回 当り

名 称	単 位	数 量	単 価	金 額	摘 要
単位当り	回	1.000	当り		

うわ水排水工

第 0055 号 施工単価表  
1.000 箇所 当り

名 称	単 位	数 量	単 価	金 額	摘 要
土木一般世話役	人				
普通作業員	人				
ラフテレーンクレーン賃料 排出ガス対策型	日				
諸雑費	式	1.000			
合計	箇所	1.000			

うわ水排水工		第 0055 号 施工単価表 1.000 箇所 当り			
名 称	単 位	数 量	単 価	金 額	摘 要
単位当り	箇所	1.000	当り		

排水運搬処理工 φ 1,800		第 0056 号 施工単価表 1.000 箇所 当り			
名 称	単 位	数 量	単 価	金 額	摘 要
スライム処理工 φ 1,800	箇所	1.000			第0057号施工単価表
汚泥吸排車運搬工	m3	1.000			第0058号施工単価表
泥水処分費	m3	1.000			
合計	箇所	1.000			
単位当り	箇所	1.000	当り		

スライム処理工  
φ 1,800

第 0057 号 施工単価表  
1.000 箇所 当り

名 称	単 位	数 量	単 価	金 額	摘 要
土木一般世話役	人				
特殊作業員	人				
普通作業員	人				
諸雑費	式	1.000			
合計	箇所	1.000			
単位当り	箇所	1.000	当り		

汚泥吸排車運搬工					第 0058 号 施工単価表 100.000 m3 当り	
名 称	単 位	数 量	単 価	金 額	摘 要	
汚泥吸排車機械運転費【基準】	日				第0012号運転単価表	
諸雑費	式	1.000				
合計	m3	100.000				
単位当り	m3	1.000	当り			

鋼製ケーシング存置 φ 1,800					第 0059 号 施工単価表 1.000 箇所 当り	
名 称	単 位	数 量	単 価	金 額	摘 要	
ケーシング刃先 φ 1800	個	1.000				
ケーシング φ 1800 (t=12mm)	m	5.000				



鋼製ケーシング存置 φ 1,800		第 0059 号 施工単価表 1.000 箇所 当り				
名 称	単 位	数 量	単 価	金 額	摘 要	
合計	箇所	1.000				
単位当り	箇所	1.000	当り			

仮設ケーシング損料等 φ 1,800		第 0060 号 施工単価表 1.000 式 当り				
名 称	単 位	数 量	単 価	金 額	摘 要	
仮設ケーシング φ 1800	回					
合計	式	1.000				
単位当り	式	1.000	当り			

円形覆工板設置工  
φ 1,800

第 0061 号 施工単価表  
1.000 箇所 当り

名 称	単 位	数 量	単 価	金 額	摘 要
土木一般世話役	人				
特殊作業員	人				
普通作業員	人				
クレーン装置付トラック運転費【基準】	時間				第0013号運転単価表
諸雑費	式	1.000			
合計	箇所	1.000			
単位当り	箇所	1.000	当り		

円形覆工板撤去工  
φ 1,800

第 0062 号 施工単価表  
1.000 箇所 当り

名 称	単 位	数 量	単 価	金 額	摘 要
土木一般世話役	人				
普通作業員	人				
クレーン装置付トラック運転費【基準】	時間				第0013号運転単価表
諸雑費	式	1.000			
合計	箇所	1.000			
単位当り	箇所	1.000	当り		

円形覆工板開閉工  
φ 1,800

第 0063 号 施工単価表  
1.000 回 当り

名 称	単 位	数 量	単 価	金 額	摘 要
土木一般世話役	人				
普通作業員	人				
クレーン装置付トラック運転費【基準】	時間				第0013号運転単価表
諸雑費	式	1.000			
合計	回	1.000			
単位当り	回	1.000	当り		

交通誘導警備員費				第 0064 号 施工単価表 1.000 式 当り		
名 称	単 位	数 量	単 価	金 額	摘 要	
交通誘導警備員B	人					
合計	式	1.000				
単位当り	式	1.000	当り			

リブ付硬質塩化ビニル管設置工 φ = 150mm				第 0065 号 施工単価表 1.000 m 当り		
名 称	単 位	数 量	単 価	金 額	摘 要	
リブ付硬質塩化ビニル管設置工 呼び径 150mm	m	1.000				
合計	m	1.000				
単位当り	m	1.000	当り			

軽量鋼矢板賃料  
転用グループ 1

第 0066 号 施工単価表  
1.000 式 当り

名 称	単 位	数 量	単 価	金 額	摘 要
賃料	式	1.000			
合計	式	1.000			
単位当り	式	1.000	当り		

支保材賃料（腹起し）

第 0067 号 施工単価表  
1.000 式 当り

名 称	単 位	数 量	単 価	金 額	摘 要
アルミ腹起し賃料	式	1.000			
合計	式	1.000			
単位当り	式	1.000	当り		

## 支保材賃料（水圧式パイポット）

第 0068 号 施工単価表  
1.000 式 当り

名 称	単 位	数 量	単 価	金 額	摘 要
水圧式パイポット賃料	式	1.000			
合計	式	1.000			
単位当り	式	1.000	当り		

## 支保材賃料（水圧ポンプ）

第 0069 号 施工単価表  
1.000 式 当り

名 称	単 位	数 量	単 価	金 額	摘 要
水圧ポンプ	式	1.000			
合計	式	1.000			
単位当り	式	1.000	当り		

小型マンホール工（塩化ビニル製）（市場単価）  
 起点および中間形式 深さ2m以下 本管径150mm及び200mm

第 0070 号 施工単価表  
 1.000 箇所 当り

名 称	単 位	数 量	単 価	金 額	摘 要
小型マンホール工（塩化ビニル製）径300mm 深さ2m以下 本管径150mm及び200mm	箇所	1.000			
鋳鉄製防護蓋設置費	箇所	1.000			
合計	箇所	1.000			
単位当り	箇所	1.000	当り		

U型側溝設置工 I（市場単価）  
 U字溝 450 通常製品 再利用撤去

第 0071 号 施工単価表  
 10.000 m 当り

名 称	単 位	数 量	単 価	金 額	摘 要
U型側溝（市場単価） 60を越え 300kg/個以下	m	10.000			
合計	m	10.000			



U型側溝設置工 I (市場単価) U字溝 450 通常製品 再利用撤去						第 0071 号 施工単価表 10.000 m 当り
名 称	単 位	数 量	単 価	金 額	摘 要	
単位当り	m	1.000	当り			

構造物とりこわし工 (市場単価) 鉄筋構造物 低騒音・低振動対策しない						第 0072 号 施工単価表 1.000 m3 当り
名 称	単 位	数 量	単 価	金 額	摘 要	
構造物とりこわし工 機械施工 鉄筋構造物	m3	1.000				
合計	m3	1.000				
単位当り	m3	1.000	当り			

殻運搬(施工パッケージ) コンクリート(無筋・鉄筋)構造物とりこわし						第 0073 号 施工単価表 1.000 m3 当り
名 称	単 位	数 量	単 価	金 額	摘 要	
殻運搬(施工パッケージ) コンクリート(無筋・鉄筋)構造物とりこわし	m3	1.000			CB227010(0022)	

殻運搬(施工パッケージ)  
 コンクリート(無筋・鉄筋)構造物とりこわし

第 0073 号 施工単価表  
 1.000 m3 当り

名 称	単 位	数 量	単 価	金 額	摘 要
合計	m3	1.000			
単位当り	m3	1.000	当り		

建設廃棄物受入れ料金  
 鉄筋コン塊

第 0074 号 施工単価表  
 1.000 m3 当り

名 称	単 位	数 量	単 価	金 額	摘 要
建設廃棄物受入れ料金 (鉄筋コン塊)	m3	1.000			
合計	m3	1.000			
単位当り	m3	1.000	当り		

蓋版設置工Ⅱ（市場単価）  
蓋版材料費計上なし 法面小段面の施工でない 再利用撤去

第 0075 号 施工単価表  
1.000 枚 当り

名 称	単 位	数 量	単 価	金 額	摘 要
蓋版（市場単価） 40を越え170kg/枚以下	枚	1.000			
合計	枚	1.000			
単位当り	枚	1.000	当り		

蓋版設置工Ⅱ（市場単価）  
蓋版材料費計上なし 法面小段面の施工でない 再利用撤去

第 0076 号 施工単価表  
1.000 枚 当り

名 称	単 位	数 量	単 価	金 額	摘 要
蓋版（市場単価） 40kg/枚以下	枚	1.000			
合計	枚	1.000			
単位当り	枚	1.000	当り		

U型側溝設置工Ⅱ（市場単価） L=2m 1000kg/個以下 長さによる補正無し		第 0077 号 施工単価表 10.000 m 当り			
再利用率撤去でない リサイクル認定製品					
名 称	単 位	数 量	単 価	金 額	摘 要
U型側溝（市場単価） 1000kg/個以下	m	10.000			
U型側溝	本	5.000			
合計	m	10.000			
単位当り	m	1.000	当り		

均しコンクリート 無筋・鉄筋構造物 18-8-40 高炉 W/C=60%以下 小型車割増無し		第 0078 号 施工単価表 10.000 m3 当り			
名 称	単 位	数 量	単 価	金 額	摘 要
コンクリート(施工パッケージ)					CB240010(0025)
無筋・鉄筋構造物 18-8-40(高炉) W/C=60%以下 小型車割増無し	m3	10.000			
合計	m3	10.000			

均しコンクリート 無筋・鉄筋構造物 18-8-40 高炉 W/C=60%以下 小型車割増無し					第 0078 号 施工単価表 10.000 m3 当り	
名 称	単位	数 量	単 価	金 額	摘 要	
単位当り	m3	1.000	当り			

均しCo型枠 一般型枠					第 0079 号 施工単価表 100.000 m2 当り	
名 称	単位	数 量	単 価	金 額	摘 要	
型枠(施工パッケージ) 一般型枠	m2	100.000			CB240210(0026)	
合計	m2	100.000				
単位当り	m2	1.000	当り			

U型側溝設置工 I (市場単価) J I S 3種 500A 2m(旧JIS2種相当) リサイクル認定製品					第 0080 号 施工単価表 10.000 m 当り	
					再利用撤去でない	
名 称	単位	数 量	単 価	金 額	摘 要	
U型側溝 (市場単価) 1000kg/個以下	m	10.000				

U型側溝設置工Ⅰ（市場単価）		第 0080 号 施工単価表			
J I S 3種 500A 2m(旧JIS2種相当) リサイクル認定製品		再利用撤去でない 10.000 m 当り			
名 称	単 位	数 量	単 価	金 額	摘 要
プレキャストU型側溝 J I S 3種：リサイクル認定製品 L=2.0m 500A	本	5.000			
合計	m	10.000			
単位当り	m	1.000	当り		

蓋版設置工Ⅱ（市場単価）		第 0081 号 施工単価表			
グレーチング蓋 法面小段面の施工でない 再利用撤去でない		1.000 枚 当り			
名 称	単 位	数 量	単 価	金 額	摘 要
蓋版（市場単価） 40を越え170kg/枚以下	枚	1.000			
グレーチング蓋	枚	1.000			第0082号施工単価表
合計	枚	1.000			

蓋版設置工Ⅱ（市場単価） グレーチング蓋 法面小段面の施工でない 再利用撤去でない		第 0081 号 施工単価表 1.000 枚 当り			
名 称	単 位	数 量	単 価	金 額	摘 要
単位当り	枚	1.000	当り		

蓋版設置工Ⅱ（市場単価） グレーチング蓋 法面小段面の施工でない 再利用撤去でない		第 0084 号 施工単価表 1.000 枚 当り			
名 称	単 位	数 量	単 価	金 額	摘 要
蓋版（市場単価） 40を越え170kg/枚以下	枚	1.000			
グレーチング蓋	枚	1.000			第0085号施工単価表
合計	枚	1.000			
単位当り	枚	1.000	当り		

グレーチング蓋					第 0085 号 施工単価表 1.000 枚 当り	
名 称	単 位	数 量	単 価	金 額	摘 要	
一式施工	式	1.000			第0086号施工単価表	
合計	枚	1.000				
単位当り	枚	1.000	当り			

一式施工					第 0086 号 施工単価表 1.000 式 当り	
名 称	単 位	数 量	単 価	金 額	摘 要	
二次製品扱い	式	1.000				
合計	式	1.000				
単位当り	式	1.000	当り			



柵接続工（取付管と柵の接続）

第 0087 号 施工単価表  
1.000 箇所 当り

名 称	単 位	数 量	単 価	金 額	摘 要
特殊作業員	人				
普通作業員	人				
諸雑費	式	1.000			
合計	箇所	1.000			
単位当り	箇所	1.000	当り		

交通誘導警備員費

第 0088 号 施工単価表  
1.000 式 当り

名 称	単 位	数 量	単 価	金 額	摘 要
交通誘導警備員B	人				

交通誘導警備員費					第 0088 号 施工単価表 1.000 式 当り	
名 称	単 位	数 量	単 価	金 額	摘 要	
合計	式	1.000				
単位当り	式	1.000	当り			

仮設材等運搬費 (往復) 運搬重量= 5.112 t					第 0089 号 施工単価表 1.000 式 当り	
名 称	単 位	数 量	単 価	金 額	摘 要	
運搬費	式	1.000				
合計	式	1.000				
単位当り	式	1.000	当り			

仮設材等積込み取卸し  
積込み取卸し重量= 5.112 t

第 0090 号 施工単価表  
1.000 式 当り

名 称	単 位	数 量	単 価	金 額	摘 要
積込みのみ	t	5.110			
取卸しのみ	t	5.110			
積込みのみ	t	5.110			
取卸しのみ	t	5.110			
合計	式	1.000			
単位当り	式	1.000	当り		

仮設材等運搬費（往復） 運搬重量= 1.603 t		第 0091 号 施工単価表 1.000 式 当り				
名 称	単位	数 量	単 価	金 額	摘 要	
運搬費	式	1.000				
合計	式	1.000				
単位当り	式	1.000	当り			

仮設材等積込み取卸し 積込み取卸し重量= 1.603 t		第 0092 号 施工単価表 1.000 式 当り				
名 称	単位	数 量	単 価	金 額	摘 要	
積込みのみ	t	1.600				
取卸しのみ	t	1.600				
積込みのみ	t	1.600				

仮設材等積込み取卸し 積込み取卸し重量= 1.603 t		第 0092 号 施工単価表 1.000 式 当り			
名 称	単 位	数 量	単 価	金 額	摘 要
取卸しのみ	t	1.600			
合計	式	1.000			
単位当り	式	1.000	当り		

本管TV調査工 内径800mm未満		第 0093 号 施工単価表 400.000 m 当り			
名 称	単 位	数 量	単 価	金 額	摘 要
測量技師	人				
測量技師補	人				
普通作業員	人				

本管TV調査工  
内径800mm未満

第 0093 号 施工単価表  
400.000 m 当り

名 称	単 位	数 量	単 価	金 額	摘 要
TVカメラ搭載車運転工	日				第0014号運転単価表
合計	m	400.000			
単位当り	m	1.000	当り		



S4000 モルタル上塗り 抗菌・防菌剤入り		第 0002 号単価表 1 m2 当り			
名 称	単 位	数 量	単 価	金 額	摘 要
モルタル上塗り(マンホール用) 配合1:2	m2	0.020			第0027号施工単価表
コンクリート用抗菌剤	kg	0.140			
合 計	m2	1.000			
単位当り	m2	1.000	当り		



S5002 円形レジンマンホール設置工 1号		第 0003 号単価表 1箇所 当り			
名 称	単 位	数 量	単 価	金 額	摘 要
土木一般世話役	人				
特殊作業員	人				
普通作業員	人				
トラッククレーン賃料	日				
諸雑費	式	1.000			
合 計	箇所	1.000			
単位当り	箇所	1.000	当り		

S0001 鋼管推進工 鋼製さや管ホーリング一重ケーシング		第 0004 号単価表 1 m 当り			
名 称	単 位	数 量	単 価	金 額	摘 要
土木一般世話役	人				
特殊作業員	人				
普通作業員	人				
クレーン付トラック運転【基準】	日				第0006号運転単価表
発動発電機運転費	日				第0007号運転単価表
諸雑費	式	1.000			
合計	式	1.000			
単位当り	m	1.000	当り		

S0002 推進機損料等 鋼製さや管ボ-リング-重ケ-シク-		第 0005 号単価表 1 式 当り			
名 称	単 位	数 量	単 価	金 額	摘 要
推進機械損料	m	4.700			第0006号単価表
器具損料	m	4.700			第0007号単価表
水注入および排水工 5.5kw	m	4.700			第0008号単価表
管内清掃工	箇所	1.000			第0009号単価表
合 計	式	1.000			
単位当り	式	1.000	当り		

S0003 推進機械損料		第 0006 号単価表 1 m 当り			
名 称	単 位	数 量	単 価	金 額	摘 要
推進機械等損料	日				
合計	式	1.000			
単位当り	m	1.000	当り		

S0004 器具損料		第 0007 号単価表				1 m 当り
名 称	単 位	数 量	単 価	金 額	摘 要	
鋼管アダプタ 400	個	1.000				
メタルクラウン 400	個	1.000				
油圧ホース	式	1.000				
合 計	m	1.000				
単位当り	m	1.000	当り			

S0005 水注入および排水工 5.5kw		第 0008 号単価表 1 m 当り			
名 称	単 位	数 量	単 価	金 額	摘 要
高圧洗浄ポンプ損料 5.5kw	日				
水槽損料	日				
小型うず巻ポンプ 機械損料	日				
発動発電機運転費	日				第0007号運転単価表
諸雑費	式	1.000			
合計	式	1.000			
単位当り	m	1.000	当り		

S0006 管内清掃工		第 0009 号単価表 1 箇所 当り			
名 称	単 位	数 量	単 価	金 額	摘 要
土木一般世話役	人				
普通作業員	人				
高压洗浄ポンプ損料 5.5kw	日				
水槽損料	日				
合 計	箇所	1.000			
単位当り	箇所	1.000	当り		

S0007 塩ビ管挿入工		第 0010 号単価表 1 m 当り			
名 称	単 位	数 量	単 価	金 額	摘 要
土木一般世話役	人				
特殊作業員	人				
普通作業員	人				
クレーン付トラック運転【基準】	日				第0006号運転単価表
塩ビ管挿入工機械器具損料	日				第0011号単価表
発動発電機運転費	日				第0008号運転単価表
諸雑費	式	1.000			
合計	式	1.000			



S0007 塩ビ管挿入工		第 0010 号単価表 1 m 当り			
名 称	単 位	数 量	単 価	金 額	摘 要
単位当り	m	1.000	当り		

S0009 塩ビ管挿入工機械器具損料		第 0011 号単価表 1 日 当り			
名 称	単 位	数 量	単 価	金 額	摘 要
モーターウィンチ損料	日				
チェーンレバーホイスト	日				
合 計	日	1.000			
単位当り	日	1.000	当り		

S0008 中込め注入工		第 0012 号単価表 1 m3 当り			
名 称	単 位	数 量	単 価	金 額	摘 要
土木一般世話役	人				
特殊作業員	人				
普通作業員	人				
グラウトポンプ損料 横型複動 吐出量37～100 L/min	日				
グラウトミキサ損料 並列2槽 2kw 200L×2	日				
発動発電機運転費	日				第0008号運転単価表
注入材料費	m3	2.200			第0013号単価表
諸雑費	式	1.000			

S0008 中込め注入工		第 0012 号単価表				1 m3	当り
名 称	単 位	数 量	単 価	金 額	摘 要		
合計	式	1.000					
単位当り	m3	1.000	当り				

S0010 注入材料費		第 0013 号単価表				1 m3	当り
名 称	単 位	数 量	単 価	金 額	摘 要		
普通ポルトランドセメント (kg単位)	kg	500.000					
ベントナイト 25kg袋入	kg	100.000					
水	m3	0.800					
合 計	m3	1.000					
単位当り	m3	1.000	当り				

S0013 坑口工 鋼製さや管ホーリング一重ケーシング		第 0014 号単価表 1 箇所 当り			
名 称	単 位	数 量	単 価	金 額	摘 要
普通作業員	人				
止水器 φ 400	組	1.000			
鋼材溶接工	m	2.600			第0040号施工単価表
鋼材切断工	m	5.300			第0041号施工単価表
クレーン付トラック運転【基準】	日				第0006号運転単価表
諸雑費	式	1.000			
合 計	箇所	1.000			
単位当り	箇所	1.000	当り		

S0014 人孔到達坑口工 鋼製さや管ボアリング一重ケーシング		第 0015 号単価表 1 箇所 当り			
名 称	単 位	数 量	単 価	金 額	摘 要
土木一般世話役	人				
はつり工	人				
普通作業員	人				
コンプレッサー損料	日				
合 計	箇所	1.000			
単位当り	箇所	1.000	当り		

S0015 鏡切り工 鋼製さや管ホーリング一重ケーシング		第 0016 号単価表 1箇所 当り			
名 称	単 位	数 量	単 価	金 額	摘 要
鏡切り工 小型立坑(鋼製ケーシング)	m	2.400			第0042号施工単価表
合 計	箇所	1.000			
単位当り	箇所	1.000	当り		

S0011 推進設備設置撤去工 鋼製さや管ボアリング一重ケーシング		第 0017 号単価表 1 箇所 当り			
名 称	単 位	数 量	単 価	金 額	摘 要
土木一般世話役	人				
特殊作業員	人				
普通作業員	人				
クレーン付トラック運転【基準】	日				第0006号運転単価表
合 計	箇所	1.000			
単位当り	箇所	1.000	当り		

S0012 中込め注入設備工 鋼製さや管ボアリング一重ケーシング		第 0018 号単価表 1 箇所 当り			
名 称	単 位	数 量	単 価	金 額	摘 要
土木一般世話役	人				
特殊作業員	人				
普通作業員	人				
クレーン付トラック運転【基準】	日				第0006号運転単価表
諸雑費	式	1.000			
合 計	箇所	1.000			
単位当り	箇所	1.000	当り		



S0021 圧入掘削積込工 φ1800 粘性土 N≤5 揺動圧入		第 0019 号単価表 1 m 当り			
名 称	単 位	数 量	単 価	金 額	摘 要
土木一般世話役	人				
特殊作業員	人				
普通作業員	人				
圧入機械運転費（揺動） φ2000以下	時間				第0020号単価表
クラムシェル運転費	時間				第0009号運転単価表
ラフテレーンクレーン賃料 排出ガス対策型	日				
諸雑費	式	1.000			
合 計	m	1.000			

S0021 圧入掘削積込工 φ1800 粘性土 N≤5 揺動圧入		第 0019 号単価表 1 m 当り			
名 称	単 位	数 量	単 価	金 額	摘 要
単位当り	m	1.000	当り		

S0020 圧入機械運転費（揺動） φ2000以下		第 0020 号単価表 1 時間 当り			
名 称	単 位	数 量	単 価	金 額	摘 要
特殊運転手	人				
軽油 一般用	リットル				
揺動圧入機械損料 φ1500～2000用	時間				
諸雑費	式	1.000			
合 計	時間	1.000			
単位当り	時間	1.000	当り		

SJ0040 圧入掘削積込工 φ1800 粘性土 5<N≤30 揺動圧入		第 0021 号単価表 1 m 当り			
名 称	単 位	数 量	単 価	金 額	摘 要
土木一般世話役	人				
特殊作業員	人				
普通作業員	人				
圧入機械運転費（揺動） φ2000以下	時間				第0020号単価表
クラムシェル運転費	時間				第0009号運転単価表
ラフテレーンクレーン賃料 排出ガス対策型	日				
諸雑費	式	1.000			
合 計	m	1.000			

SJ0040		圧入掘削積込工 $\phi 1800$ 粘性土 $5 < N \leq 30$ 揺動圧入			第 0021 号単価表 1 m 当り	
名 称		単 位	数 量	単 価	金 額	摘 要
単位当り		m	1.000	当り		

SJ0050 圧入掘削積込工 φ1800 砂質土 N≤30 揺動圧入		第 0022 号単価表 1 m 当り			
名 称	単 位	数 量	単 価	金 額	摘 要
土木一般世話役	人				
特殊作業員	人				
普通作業員	人				
圧入機械運転費（揺動） φ2000以下	時間				第0020号単価表
クラムシェル運転費	時間				第0009号運転単価表
ラフテレーンクレーン賃料 排出ガス対策型	日				
諸雑費	式	1.000			
合 計	m	1.000			

SJ0050 圧入掘削積込工 φ1800 砂質土 N≤30 揺動圧入		第 0022 号単価表 1 m 当り			
名 称	単 位	数 量	単 価	金 額	摘 要
単位当り	m	1.000	当り		

SJ0060 圧入掘削積込工 φ1800 礫質土 N≤30 揺動圧入		第 0023 号単価表 1 m 当り			
名 称	単 位	数 量	単 価	金 額	摘 要
土木一般世話役	人				
特殊作業員	人				
普通作業員	人				
圧入機械運転費（揺動） φ2000以下	時間				第0020号単価表
クラムシェル運転費	時間				第0009号運転単価表
ラフテレーンクレーン賃料 排出ガス対策型	日				
諸雑費	式	1.000			
合 計	m	1.000			

SJ0060 圧入掘削積込工 φ1800 礫質土 N≤30 揺動圧入		第 0023 号単価表 1 m 当り			
名 称	単 位	数 量	単 価	金 額	摘 要
単位当り	m	1.000	当り		



SJ0070 圧入掘削積込工 φ1800 礫質土 30<N≤50 揺動圧入		第 0024 号単価表 1 m 当り			
名 称	単 位	数 量	単 価	金 額	摘 要
土木一般世話役	人				
特殊作業員	人				
普通作業員	人				
圧入機械運転費（揺動） φ2000以下	時間				第0020号単価表
クラムシェル運転費	時間				第0009号運転単価表
ラフテレーンクレーン賃料 排出ガス対策型	日				
諸雑費	式	1.000			
合 計	m	1.000			

SJ0070 圧入掘削積込工 φ1800 礫質土 30<N≤50 揺動圧入		第 0024 号単価表 1 m 当り			
名 称	単 位	数 量	単 価	金 額	摘 要
単位当り	m	1.000	当り		

S6000 プレキャストU型側溝再利用設置工 JIS型3種500A		第 0025 号単価表 10 m 当り			
名 称	単 位	数 量	単 価	金 額	摘 要
U型側溝設置工Ⅱ (市場単価) L=2m 1000kg/個以下 長さによる補正無し 再利用撤去でない リサイクル認定製品	m	10.000			第0077号施工単価表
均しコンクリート 無筋・鉄筋構造物 18-8-40 高炉 W/C=60%以下 小型車割増無し	m3	0.640			第0078号施工単価表
均しCo型枠 一般型枠	m2	2.000			第0079号施工単価表
合 計	m	10.000			
単位当り	m	1.000	当り		

S6001 プレキャストU型側溝設置工 JIS型3種500A						第 0026 号単価表 10 m 当り
名 称	単 位	数 量	単 価	金 額	摘 要	
U型側溝設置工 I (市場単価)					第0080号施工単価表	
J I S 3種 500A 2m(旧JIS2種相当) リサイクル認定製品 再利用撤去でない	m	10.000				
均しコンクリート					第0078号施工単価表	
無筋・鉄筋構造物 18-8-40 高炉 W/C=60%以下 小型車割増無し	m3	0.640				
均しCo型枠					第0079号施工単価表	
一般型枠	m2	2.000				
合 計	m	10.000				
単位当り	m	1.000	当り			

S7000 間詰コンクリート t=10cm 18-8-25 (BB)		第 0027 号単価表		10 m2 当り	
名 称	単 位	数 量	単 価	金 額	摘 要
コンクリート(施工パッケージ) 小型構造物 18-8-25(高炉) W/C=60%以下 小型車割増無し	m3	1.000			CB240010(0029)
目地板(施工パッケージ) 瀝青質目地板t=10	m2	0.100			CB224710(0030)
合 計	m2	10.000			
単位当り	m2	1.000	当り		

S9001 試掘調査工		第 0028 号単価表 1箇所 当り				
名 称	単 位	数 量	単 価	金 額	摘 要	
舗装版切断(施工パッケージ) アスファルト舗装版 15cm以下	m	6.000			CB430510(0006)	
舗装版破碎積込(電線共同溝)(施工パッケージ)	m2	2.250			CB440500(0007)	
運搬(電線共同溝)(施工パッケージ) アスファルト塊	m3	0.110			第0034号施工単価表	
建設廃棄物受入料金 AS塊	m3	0.110				
床掘り(施工パッケージ) 土砂	m3	2.590			CB210030(0024)	
床掘り(施工パッケージ) 土砂	m3	0.680			CB210030(0031)	
埋戻し RC-40	m3	3.310			第0029号単価表	
表層(車道・路肩部)(施工パッケージ) 1層当り平均仕上り厚 30 mm 再生密粒度アス ファルト混合物(13)	m2	2.250			第0036号施工単価表	

S9001 試掘調査工		第 0028 号単価表 1 箇所 当り			
名 称	単 位	数 量	単 価	金 額	摘 要
発生土運搬工	m3	3.270			第0003号施工単価表
合 計	箇所	1.000			
単位当り	箇所	1.000	当り		

S9002 埋戻し RC-40		第 0029 号単価表 10 m3 当り			
名 称	単 位	数 量	単 価	金 額	摘 要
埋戻し(施工パッケージ)					CB210410(0027)
土砂	m3	10.000			
再生クラッシャーラン					
RC-40	m3	12.000			
合 計	m3	10.000			
単位当り	m3	1.000	当り		

施工パッケージ単価一覧表

単価コード	施工名称	単位	標準単価	積算単価	条件名称	条件値
CB210450(0001)	タンパ締固め(施工パッケージ)	m3				
CB240010(0002)	コンクリート(施工パッケージ)	m3			構造物種別	小型構造物
					コンクリート規格	18-8-40(高炉)
					水セメント比	W/C=60%以下
					小型車割増	小型車割増無し
CB240060(0003)	モルタル練(施工パッケージ)	m3			セメント種類	高炉
					混合比	1:2
CB240010(0004)	コンクリート(施工パッケージ)	m3			構造物種別	小型構造物
					コンクリート規格	18-8-25(高炉)
					水セメント比	W/C=55%以下
					小型車割増	小型車割増無し
CB240210(0005)	型枠(施工パッケージ)	m2			型枠の種類	一般型枠
CB430510(0006)	舗装版切断(施工パッケージ)	m			舗装版種別	アスファルト舗装版
					アスファルト舗装版厚	15cm以下
CB440500(0007)	舗装版破碎積込(電線共同溝)(施工パッケージ)	m2				

施工パッケージ単価一覧表

単価コード	施工名称	単位	標準単価	積算単価	条件名称	条件値
CB430310(0008)	舗装版破碎(施工パッケージ)	m2			舗装版種別	アスファルト舗装版
					騒音振動対策	騒音振動対策不要
					積込作業の有無	積込有り
CB440510(0009)	運搬(電線共同溝)(施工パッケージ)	m3			積載区分	アスファルト塊
CB227010(0010)	殻運搬(施工パッケージ)	m3			殻発生作業	舗装版破碎
CB410031(0011)	下層路盤(歩道部)(施工パッケージ)	m2			平均厚さ	200mmを超え225mm以下
					材料	再生クラッシャーラン RC-40
CB410260(0012)	表層(車道・路肩部)(施工パッケージ)	m2			1層当り平均仕上り厚(mm)	1層当り平均仕上り厚 30 mm
					材料	再生密粒度アスコン(13)
					瀝青材料種類	プライムコート PK-3
CB410010(0013)	不陸整正(施工パッケージ)	m2			補足材料の有無	無し
CB410010(0014)	不陸整正(施工パッケージ)	m2			補足材料の有無	有り
					補足材料平均厚さ	9mm以上13mm未満
					補足材料	再生クラッシャーラン RC-40



施工パッケージ単価一覧表

単価コード	施工名称	単位	標準単価	積算単価	条件名称	条件値
CB410260(0015)	表層（車道・路肩部）（施工パッケージ）	m2			1層当り平均仕上り厚(mm)	1層当り平均仕上り厚 50 mm
					材料	再生密粒度アスコン(13)
					瀝青材料種類	プライムコート PK-3
CB410260(0016)	表層（車道・路肩部）（施工パッケージ）	m2			1層当り平均仕上り厚(mm)	1層当り平均仕上り厚 50 mm
					材料	再生密粒度アスコン(13)
					瀝青材料種類	プライムコート PK-3
CB222770(0017)	硬質塩ビ管設置工	m			作業区分	据付
					管種別	直管
					呼び径	200～400mm
CB240010(0018)	コンクリート（施工パッケージ）	m3			構造物種別	無筋・鉄筋構造物
					コンクリート規格	18-8-25(高炉)
					水セメント比	W/C=60%以下
					小型車割増	小型車割増無し
CB210110(0019)	土砂等運搬（施工パッケージ）	m3			土質	土砂(岩塊・玉石混り土含む)
CB010410(0020)	現場発生品・支給品運搬（施工パッケージ）	回			1回当り平均積載質量(t)	0.8t超1.1t以下
CB010410(0021)	現場発生品・支給品運搬（施工パッケージ）	回			1回当り平均積載質量(t)	0.8t超1.1t以下

施工パッケージ単価一覧表

単価コード	施工名称	単位	標準単価	積算単価	条件名称	条件値
CB227010(0022)	殻運搬(施工パッケージ)	m3			殻発生作業	コンクリート(無筋・鉄筋)構造物とりこわし
CB010410(0023)	現場発生品・支給品運搬(施工パッケージ)	回			1回当たり平均積載質量(t)	0.3t超0.5t以下
CB210030(0024)	床掘り(施工パッケージ)	m3			土質区分	土砂
CB240010(0025)	コンクリート(施工パッケージ)	m3			構造物種別	無筋・鉄筋構造物
					コンクリート規格	18-8-40(高炉)
					水セメント比	W/C=60%以下
					小型車割増	小型車割増無し
CB240210(0026)	型枠(施工パッケージ)	m2			型枠の種類	一般型枠
CB210410(0027)	埋戻し(施工パッケージ)	m3			土質区分	土砂
CB410031(0028)	下層路盤(歩道部)(施工パッケージ)	m2			平均厚さ	175mmを超え200mm以下
					材料	再生クラッシャーラン RC-40

施工パッケージ単価一覧表

単価コード	施工名称	単位	標準単価	積算単価	条件名称	条件値
CB240010(0029)	コンクリート(施工パッケージ)	m3			構造物種別	小型構造物
					コンクリート規格	18-8-25(高炉)
					水セメント比	W/C=60%以下
					小型車割増	小型車割増無し
CB224710(0030)	目地板(施工パッケージ)	m2			目地板の種類	瀝青質目地板t=10
CB210030(0031)	床掘り(施工パッケージ)	m3			土質区分	土砂

バックホウ運転費

第 0001 号 運転単価表  
1.000 時間 当り

名 称	単 位	数 量	単 価	金 額	摘 要
特殊運転手	人				
軽油 一般用	リットル				
バックホウ機械損料	時間				第0002号運転単価表
諸雑費	式	1.000			
合計	時間	1.000			
単位当り	時間	1.000	当り		

バックホウ機械損料					第 0002 号 運転単価表 1.000 時間 当り	
名 称	単 位	数 量	単 価	金 額	摘 要	
バックホウ機械損料[13欄] 排出ガス対策型	時間					
合計	時間	1.000				
単位当り	時間	1.000	当り			

ダンプトラック運転費【基準】					第 0003 号 運転単価表 1.000 日 当り	
名 称	単 位	数 量	単 価	金 額	摘 要	
一般運転手	人					
軽油 一般用	リットル					
ダンプトラック機械損料	供用日				第0004号運転単価表	

ダンプトラック運転費【基準】

第 0003 号 運転単価表  
1.000 日 当り

名 称	単 位	数 量	単 価	金 額	摘 要
タイヤ損耗費	供用日				
諸雑費	式	1.000			
合計	日	1.000			
単位当り	日	1.000	当り		

ダンプトラック機械損料

第 0004 号 運転単価表  
1.000 供用日 当り

名 称	単 位	数 量	単 価	金 額	摘 要
ダンプトラック機械損料[15欄]	供用日				
合計	供用日	1.000			

ダンプトラック機械損料					第 0004 号 運転単価表 1.000 供用日 当り	
名 称	単 位	数 量	単 価	金 額	摘 要	
単位当り	供用日	1.000	当り			

工事用水中ポンプ 機械損料					第 0005 号 運転単価表 1.000 日 当り	
名 称	単 位	数 量	単 価	金 額	摘 要	
工事用水中ポンプ 機械損料	日					
合計	日	1.000				
単位当り	日	1.000	当り			

クレーン付トラック運転【基準】					第 0006 号 運転単価表 1.000 日 当り	
名 称	単 位	数 量	単 価	金 額	摘 要	
特殊運転手	人					

クレーン付トラック運転【基準】

第 0006 号 運転単価表  
1.000 日 当り

名 称	単 位	数 量	単 価	金 額	摘 要
軽油 一般用	リットル				
トラック機械損料	供日				
諸雑費	式	1.000			
合計	日	1.000			
単位当り	日	1.000	当り		

発動発電機運転費

第 0007 号 運転単価表  
1.000 日 当り

名 称	単 位	数 量	単 価	金 額	摘 要
軽油 一般用	リットル				



発動発電機運転費					第 0007 号 運転単価表 1.000 日 当り	
名 称	単 位	数 量	単 価	金 額	摘 要	
発動発電機賃料 排出ガス対策型	供用日					
諸雑費	式	1.000				
合計	日	1.000				
単位当り	日	1.000	当り			

発動発電機運転費					第 0008 号 運転単価表 1.000 日 当り	
名 称	単 位	数 量	単 価	金 額	摘 要	
軽油 一般用	リットル					
発動発電機賃料 排出ガス対策型	供用日					

発動発電機運転費

第 0008 号 運転単価表  
1.000 日 当り

名 称	単 位	数 量	単 価	金 額	摘 要
諸雑費	式	1.000			
合計	日	1.000			
単位当り	日	1.000	当り		

クラムシエル運転費

第 0009 号 運転単価表  
1.000 時間 当り

名 称	単 位	数 量	単 価	金 額	摘 要
特殊運転手	人				
軽油 一般用	リットル				
油圧クラムシエル機械損料	時間				

クラムシェル運転費

第 0009 号 運転単価表  
1.000 時間 当り

名 称	単 位	数 量	単 価	金 額	摘 要
諸雑費	式	1.000			
合計	時間	1.000			
単位当り	時間	1.000	当り		

圧入機械運転費  
φ 1,800 揺動圧入

第 0010 号 運転単価表  
1.000 時間 当り

名 称	単 位	数 量	単 価	金 額	摘 要
特殊運転手	人				
軽油 一般用	リットル				
揺動圧入機損料 φ 1500～2000用	時間				

圧入機械運転費 φ1,800 揺動圧入		第 0010 号 運転単価表 1.000 時間 当り				
名 称	単 位	数 量	単 価	金 額	摘 要	
諸雑費	式	1.000				
合計	時間	1.000				
単位当り	時間	1.000	当り			

トラック(クレーン装置付)運転費		第 0011 号 運転単価表 1.000 時間 当り				
名 称	単 位	数 量	単 価	金 額	摘 要	
特殊運転手	人					
軽油 一般用	リットル					
トラック機械損料	時間					

トラック(クレーン装置付)運転費					第 0011 号 運転単価表 1.000 時間 当り	
名 称	単 位	数 量	単 価	金 額	摘 要	
諸雑費	式	1.000				
合計	時間	1.000				
単位当り	時間	1.000	当り			

汚泥吸排車機械運転費【基準】					第 0012 号 運転単価表 1.000 日 当り	
名 称	単 位	数 量	単 価	金 額	摘 要	
一般運転手	人					
軽油 一般用	リットル					
汚泥吸排車 機械損料	供日					

汚泥吸排車機械運転費【基準】

第 0012 号 運転単価表  
1.000 日 当り

名 称	単 位	数 量	単 価	金 額	摘 要
諸雑費	式	1.000			
合計	日	1.000			
単位当り	日	1.000	当り		

クレーン装置付トラック運転費【基準】

第 0013 号 運転単価表  
1.000 時間 当り

名 称	単 位	数 量	単 価	金 額	摘 要
特殊運転手	人				
軽油 一般用	リットル				
トラック機械損料	時間				

## クレーン装置付トラック運転費【基準】

第 0013 号 運転単価表  
1.000 時間 当り

名 称	単 位	数 量	単 価	金 額	摘 要
諸雑費	式	1.000			
合計	時間	1.000			
単位当り	時間	1.000	当り		

## TVカメラ搭載車運転工

第 0014 号 運転単価表  
1.000 日 当り

名 称	単 位	数 量	単 価	金 額	摘 要
一般運転手	人				
ガソリン レギュラー80オクタン価以上	リットル				
TVカメラ搭載車	時間				

TVカメラ搭載車運転工

第 0014 号 運転単価表  
1.000 日 当り

名 称	単 位	数 量	単 価	金 額	摘 要
合計	日	1.000			
単位当り	日	1.000	当り		



## 数量集計表一覧

工事名： 千里ヶ丘污水幹線築造工事

工事場所： 津市河芸町千里ヶ丘及〇河芸町上野地内

適用年版：

数量集計表

昼間（8時間）

補助  
管きょ工(開削) (リゾ管 250mm)  
管路土工

単価コード 名称	単位 前回数量	数量明細		条件
		材料	数量	
DXE01005 機械掘削工(バックホウ)	m <sup>3</sup> 320.000	155-1	4.43	
		155-2	33.37	
		155-3	30.54	
		155-4	29.45	
		155-5	35.78	
		155-85	8.15	
		155-27.9	46.79	
		155-6	6.63	
		155-7	109.2	
		155-8	10.72	
DXE01015T 機械投入埋戻工(砕石(RC-40))	m <sup>3</sup> 210.000	155-1	2.34	
		155-2	18.83	
		155-3	15.36	
		155-4	16.85	
		155-5	20.75	
		155-4.85	4.72	
		155-27.9	40.57	
		155-6	4.79	
		155-7	80.96	
		155-8	7.29	
DXE01040T 発生土運搬工	m <sup>3</sup> 320.000	155-1	4.43	
		155-2	33.37	
		155-3	30.54	
		155-4	29.45	
		155-5	35.78	
		155-4.85	8.15	
		155-27.9	46.79	
		155-6	6.63	
		155-7	109.2	
		155-8	10.72	

数量集計表

昼間（8時間）

補助  
管きょ工（開削）（リゾ管 250mm）  
管布設工

単価コード 名称	単位 前回数量 今回数量	数量明細		条件
		材料	数量	
DXE01223 リゾ付硬質塩化ビニル管設置工	m 156.000	155	2.26	φ = 250mm
		155	19.95	
		155	23	
		155	17.2	
		155	20.65	
		155	4.4	
		155	23.05	
		155	2.15	
		155	39.1	
		155	3.95	
		155	2.26	
		155	19.95	
		155	23	
DXE03110T 埋設標識シート工	m 156.000	155	17.2	
		155	20.65	
		155	4.4	
		155	23.05	
		155	2.15	
		155	39.1	
		155	3.95	
		155	2.26	
		155	19.95	
		155	23	
		155	17.2	
		155	20.65	
		155	4.4	
ZXE90320T リゾエム可とう管ホル継手 250(拡張/シフトタイプ)	個 12.000	208	1	
		155	1	
		155	1	
		155	1	
		155	1	
		155	1	
		155	1	
		155	1	
		155	1	
		155	1	
		155	1	
		155	1	
		155	1	

数量集計表

昼間（8時間）

補助  
管きょ工（開削）（リゾ管 250mm）  
管基礎工

単価コード 名称	単位 前回数量	数量明細		条件
		材料	数量	
DXE01060T 砕石基礎工（市場単価）（砕石（RC-4 0））	m3 72.000	155-1	1.34	機械施工
		155-2	9.36	
		155-3	9.65	
		155-4	8.11	
		155-5	9.68	
		155-85	2.2	
		155-27.9	10.48	
		155-6	1.18	
		155-7	18.18	
155-8	2.2			

数量集計表

昼間（8時間）

補助

管きょ工(開削)(リゾ管 250mm)  
管路土留工

単価コード 名称	単位 前回数量	数量明細		条件
		材料	数量	
DXE01055T 軽量鋼矢板建込工(両側分)	m 68,000	155	155-1	2.95
		155	155-2	20.6
		155	155-4	17.85
		155	155-5	21.3
		155	+4.85	4.85
DXE01055T 軽量鋼矢板引抜工(両側分)	m 68,000	155	155-1	2.95
		155	155-2	20.6
		155	155-4	17.85
		155	155-5	21.3
		155	+4.85	4.85
DXE01055T 軽量鋼矢板建込工(両側分)	m 28,000	155	+27.9	23.05
		155	155-8	4.85
		155	155-1	2.95
		155	155-2	20.6
		155	155-4	17.85
DXE01055T 軽量鋼矢板引抜工(両側分)	m 28,000	155	+27.9	23.05
		155	155-8	4.85
		155	155-1	2.95
		155	155-2	20.6
		155	155-4	17.85
DXE01055T 軽量鋼矢板引抜工(両側分)	m 43,000	155	155-6	2.6
		155	155-7	40
		155	155-1	2.95
		155	155-2	20.6
		155	155-4	17.85
DXE01130 土留支保工(軽量金属支保工)設置 工	m 68,000	155	155-5	21.3
		155	+4.85	4.85
		155	155-1	2.95
		155	155-2	20.6
		155	155-4	17.85
DXE01130 土留支保工(軽量金属支保工)撤去 工	m 71,000	155	+27.9	23.05
		155	155-6	2.6
		155	155-7	40
		155	155-8	4.85
		155	+27.9	23.05
DXE01130 土留支保工(軽量金属支保工)撤去 工	m 71,000	155	+27.9	23.05
		155	155-6	2.6
		155	155-7	40
		155	155-8	4.85
		155	+27.9	23.05
DXE01130 土留支保工(軽量金属支保工)撤去 工	m 71,000	155	+27.9	23.05
		155	155-6	2.6
		155	155-7	40
		155	155-8	4.85
		155	+27.9	23.05

数量集計表

昼間（8時間）

単価コード 名称	単位 前回数量 今回数量	数量明細		条件
		材料	数量	
DXE01250 掘付・撤去	現場 1,000			1
DXE01240T ポンプ運転工	日	155 155 155 155 155 155 155 155	155-1 155-2 155-4 155-5 +4.85 +27.9 155-6 155-7 155-8	作業時排水発動発電機

数量集計表

昼間（8時間）

補助  
管きょ工(開削) (リゾ管 300mm)  
管格土工

単価コード 名称	単位 前回数量 今回数量	数量明細		条件
		材料	数量	
DXE01005 機械掘削工(バックホウ)	m3 2,000	208	208-2	2.44
DXE01015T 機械投入埋戻工(砕石(RC-40))	m3 2,000	208	208-2	1.62
DXE01040T 発生土運搬工	m3 2,000	208	208-2	2.44

数量集計表

昼間（8時間）

補助  
管きょ工(開削) (リゾ管 300mm)  
管布設工

単価コード 名称	単位 前回数量	数量明細		条件
		材料	数量	
DXE01223 リゾ付硬質塩化ビニル管設置工	m 1.000	208	208-2	0.91 φ = 300mm
DXE03110T 埋設標識シート工	m 1.000	208	208-2	0.91
TJ2830 リゾム可とうマンホール継手 300(拡張バンドタイプ)	個 2.000	208 208	208-1 208-2	1 1



数量集計表

昼間（8時間）

補助  
管きょ工（開削）（リゾ管 300mm）  
管基礎工

単価コード 名称	単位 前回数量	数量明細			条件
		材料	数量		
DXE01060T 砕石基礎工（市場単価）（砕石（RC-4 0））	m <sup>3</sup> 1.000	208	208-2	0.53	機械施工

数量集計表

昼間（8時間）

補助  
管きょ工(開削) (リゾ管 300mm)  
管路土留工

単価コード 名称	単位 前回数量 今回数量	数量明細		数量	条件
		材料			
DXE01055T 軽量鋼矢板建込工(両側分)	m 1.000	208	208-2	1.09	
DXE01055T 軽量鋼矢板引抜工(両側分)	m 1.000	208	208-2	1.09	
DXE01120T 軽量鋼矢板賃料	式 1.000			1	1.363t 転用ブルーム1 2.0m
DXE01120T 軽量鋼矢板賃料	式 1.000			1	1.704t 転用ブルーム1 2.5m
DXE01120T 軽量鋼矢板賃料	式 1.000			1	2.045t 転用ブルーム1 3.0m
DXE01130 土留支保工(軽量金属支保工)設置 工	m 1.000	208	208-2	1.09	
DXE01130 土留支保工(軽量金属支保工)撤去 工	m 1.000	208	208-2	1.09	
DXE01130T 支保材賃料(腹起し)	式 1.000			1	
DXE01140T 支保材賃料(水圧式 <sup>ハ</sup> リゾ管 <sup>ホ</sup> ナ)	式 1.000			1	
DXE01150T 支保材賃料(水圧ホップ)	式 1.000			1	

数量集計表

昼間（8時間）

単価コード 名称	単位 前回数量 今回数量	数量明細		条件
		材料	数量	
DXE01240T ボンプ運転工	日	208	208-2	作業時排水 発動発電機

管きょ工(開削) (リヅ管 300mm)  
開削水替工

数量集計表

昼間（8時間）

単価コード	名称	単位	前回数量	今回数量	数量明細		条件	
					材料	数量		
マンホール工 組立マンホール(1号組立人孔)								
DXA08001	コンクリート	m <sup>3</sup>		1.000	155	155-2	0.17	小型構造物 18-8-40
					155	155-3	0.16	高炉 W/C=60%以下
					155	155-5	0.17	小型車割増無し
					155	155-6	0.17	
DXE01405T	モルタル上塗り(マンホール用)	m <sup>2</sup>		3.000	155	155-2	0.76	配合1:2
					155	155-3	0.81	
					155	155-5	0.76	
					155	155-6	0.76	
DXE01461	組立マンホール設置工(市場単価)	箇所		6.000	155	155-2	1	1号 3m以下
					155	155-3	1	
					155	155-5	1	
					155	155-6	1	
					155	155-7	1	
					155	155-8	1	
ZX030600	再生クランシヤーマン RC-40	m <sup>3</sup>		1.000	155	155-2	0.209	
					155	155-3	0.209	
					155	155-5	0.209	
					155	155-6	0.209	
					155	155-7	0.209	
					155	155-8	0.209	
ZXE33620	無収縮早強性モルタル 12.5kg	袋		8.000	155	155-2	1.92	
					155	155-3	1.6	
					155	155-5	1.08	
					155	155-6	1.92	
					155	155-7	0.4	
					155	155-8	1.2	
ZXE46360T	1号マンホール 斜壁 600×900×300	個		4.000	155	155-2	1	
					155	155-5	1	
					155	155-7	1	
					155	155-8	1	
ZXE46380T	1号マンホール 斜壁 600×900×450	個		1.000	155	155-3	1	
ZXE46400T	1号マンホール 斜壁 600×900×600	個		1.000	155	155-6	1	
ZXE46460T	1号マンホール 直壁 900×900	個		1.000	155	155-7	1	
ZXE47180T	1号マンホール 管取付壁(底版付) 900×900	個		1.000	155	155-3	1	
ZXE47190T	1号マンホール 管取付壁(底版付) 900×1200	個		2.000	155	155-2	1	
					155	155-5	1	
ZXE47210T	1号マンホール 管取付壁(底版付) 900×1800	個		3.000	155	155-6	1	
					155	155-7	1	
					155	155-8	1	

数量集計表

昼間（8時間）

補助

マンホール工

組立マンホール（1号組立人孔）

単価コード 名称	単位 前回数量 今回数量	数量明細		条件
		材料	数量	
ZX549220T 1号マンホール 削孔 φ300	箇所 4,000	155 155	155-7 155-8	2 2
ZX549615T 1号マンホール 削孔 φ150	箇所 1,000	155	155-3	1
ZX549625T 1号マンホール 削孔 φ250	箇所 5,000	155 155 155 155	155-2 155-3 155-5 155-6 155-7	1 1 1 1 1
ZX575215 人孔鉄蓋及び受枠(グラウトマン ホール) T-25 600 標準タイプ(浮上防止型鍵付 蝶番付)	組 3,000	155 155 155	155-2 155-3 155-5	1 1 1
ZX575235 人孔鉄蓋及び受枠(グラウトマン ホール) T-25 600 標準タイプ(浮上防止型鍵付 蝶番付) 転落防止用梯子(ステンレス製)	組 3,000	155 155 155	155-6 155-7 155-8	1 1 1
ZX580620T マンホール調整リング φ600 50mm	組 3,000	155 155	155-5 155-7 155-8	1 1 1
ZX580630T マンホール調整リング φ600 100mm	組 1,000	155	155-6	1
ZX580640T マンホール調整リング φ600 150mm	組 2,000	155 155	155-2 155-3	1 1

数量集計表

昼間（8時間）

単価コード 名称	単位 前回数量 今回数量	数量明細		条件
		材料	数量	
マンホール工 組立マンホール（2号組立人孔）				
DXA08001 コンクリート	m3 0.400	208	208-1	0.39 小型構造物 18-8-40 高炉 W/C=60%以下 小型車割増無し
DXE01405T モルタル 上塗り工(マンホール用)	m2 2.000	208	208-1	1.5 配合1:2
DXE01461 組立マンホール設置工(市場単価)	箇所 1.000	208	208-1	1 2号 4m超～5m以下
ZX030600 再生クワツシヤーラン RC-40	m3 0.400	208	208-1	0.37
ZX533620 無収縮早強性モルタル 12.5kg	袋 2.000	208	208-1	1.68
ZX546730T 2号マンホール 斜壁 600×1200×450	個 1.000	208	208-1	1
ZX572035 2号マンホール 直壁 1200×900	個 1.000	208	208-1	1
ZX572050 2号マンホール 直壁 1200×1800	個 1.000	208	208-1	1
ZX572040 2号マンホール 管取付壁 1200×1200	個 1.000	208	208-1	1
ZX574005 2号マンホール 底板 有効高 150	個 1.000	208	208-1	1
ZX549830T 2号マンホール 削孔 φ300	箇所 1.000	208	208-1	1
ZX575235 人孔鉄蓋及び受枠(ドラウンドマン ホール)	組 1.000	208	208-1	1
T-25 600 標準タイプ(浮上防止型鍵付 蝶番付) 転落防止用梯子(ステンレス製)	組	208	208-1	1
ZX580620T マンホール調整リング φ600 50mm	組 1.000	208	208-1	1

数量集計表

昼間（8時間）

補助 工種コード 名称	単位 前回数量 今回数量	数量明細		条件
		材料	数量	
S5001 コンクリート	m3 7,000	既設河芸9号擁壁点	6.54	抗菌・防菌剤入り
CB240210 型枠（施工パッキン）	m2 2,000	既設河芸9号擁壁点	1.91	一般型枠
S4000 モルタル上塗り(コンクリート用)	m2 8,000	既設河芸9号擁壁点	7.94	抗菌・防菌剤入り

数量集計表

昼間（8時間）

補助  
マンホール工  
組立マンホール(副管)

単価コード 名称	単位 前回数量	数量明細		数量	条 件
		材料			
DXE02050T 内副管取付工(管類無し)	箇所 1.000	208	208-1	1	硬質塩化ビニル管
DXE02050T 内副管取付工(管類無し)	箇所 2.000	208	208-1	2	硬質塩化ビニル管
T0009 内副管用継手 φ300-250	個 1.000	208	208-1	1	
ZX240330 硬質塩化管(VUJ)スリープ無 φ250mm 長4.0m	本 1.000	208	208-1	0.45	
ZX541820T 塩化管(副管用90度曲管) φ250	個 1.000	208	208-1	1	
ZX552300T 固定金具 φ250	組 2.000	208	208-1	2	
TJ4060 マンホール TA300 点検孔付	個 2.000	155	208-2 155-7	1 1	
TJ4070 マンホール TB300	個 2.000	155 155	208-2 155-7	1 1	



数量集計表

昼間（8時間）

単価コード 名称	単位 前回数量 今回数量	数量明細			条件
		材料	数量		
マンホール工 組立マンホール（1号レジン組立人孔）					
DXA08001 コンクリート	m <sup>3</sup> 0.200	208	208-2	0.16	小型構造物 18-8-40 高炉 W/C=60%以下 小型車割増無し
DXE01405T モルタル 上塗り工(マンホール用)	m <sup>2</sup> 1.000	208	208-2	0.89	配合1:2
S5002 円形レジンマンホール設置工	箇所 1.000	208	208-2	1	1号 3m以下
ZX030600 再生クワツシヤーラン RC-40	m <sup>3</sup> 0.200	208	208-2	0.211	
ZX533620 無収縮早強性モルタル 12.5kg	袋 2.000	208	208-2	1.6	
T0002 1号レジンマンホール 底板 90	個 1.000	6-52	M6-52-1-1	1	
T0003 1号レジンマンホール 直壁 600	個 1.000	208	208-2	1	
T0004 1号レジンマンホール 管取付壁 1500	個 1.000	208	208-2	1	
T0005 1号レジンマンホール 頂版 120	個 1.000	208	208-2	1	
T0007 1号レジンマンホール 削孔 φ250	箇所 1.000	208	208-2	1	
ZX575235 人孔鉄蓋及び受枠(グラウンマン ホール) T-25 600 標準タイプ(浮上防止型鍵付 蝶番付) 転落防止用梯子(ステンレス製)	組 1.000	208	208-2	1	
T0008 PP製ハンゴ ハンゴ長 h=150	式 1.000	208	208-2	1	
T0006 レジンマンホール調整リング H=150	個 1.000	208	208-2	1	

数量集計表

昼間（8時間）

補助  
マンホール工  
小型マンホール工(小型塩ビ人孔)

単価コード 名称	単位 前回数量 今回数量	数量明細		単 材 料	数 量	条 件
		155	155-1			
DXE01471 小型マンホール工(塩化ビニル製) (市場単価)	箇所 2,000	155 155	155-1 155-4		1 1	起点および中間形式 深さ2m以下 本管径250mm
ZX554510T リブ用本管自在継手 250 PNF-PRP	個 2,000	155 155	155-1 155-4		1 1	
ZX575210 人孔鉄蓋及び受枠(グラウンドマン ホール) T-25 300 標準タイプ(浮上防止型継付 蝶番付)	組 2,000	155 155	155-1 155-4		1 1	

数量集計表

昼間（8時間）

補助  
付帯工  
舗装撤去工(反復旧)

単価コード 名称	単位 前回数量	数量明細			条件
		材料	数量		
CB430510 舗装版切断(施工ハックソー)	m 300,000	管	208	208-2	アスファルト舗装版 15cm以下
		管	155	155-1	
		管	155	155-2	
		管	155	155-3	
		管	155	155-4	
		管	155	155-5	
		管	155	+4.85	
		管	155	+27.9	
CB440500 舗装版破砕積込(電線共同溝工)(施工ハックソー)	m2 120,000	管	208	208-2	
		管	155	155-1	
		管	155	155-2	
		管	155	155-3	
		管	155	155-4	
		管	155	155-5	
		管	155	+4.85	
		管	155	+27.9	
CB430310 舗装版破砕(施工ハックソー)	m2 49,000	管	155	155-6	アスファルト舗装版 騒音振動対策不要 積込有り
		管	155	155-7	
		管	155	155-8	
		管	208	208-2	
		管	155	155-1	
		管	155	155-2	
		管	155	155-3	
		管	155	155-4	
DXA19010 運搬(電線共同溝)	m3 6,000	管	208	208-2	舗装版破砕 アスファルト塊
		管	155	155-1	
		管	155	155-2	
		管	155	155-3	
		管	155	155-4	
		管	155	155-5	
		管	155	+4.85	
		管	155	+27.9	
DXA18030 敷運搬(施工ハックソー)	m3 2,000	管	155	155-6	舗装版破砕
		管	155	155-7	
T0001 建設廃棄物受入れ料金	m3 8,000	管	208	208-2	As塊
		管	155	155-1	
		管	155	155-2	
		管	155	155-3	
		管	155	155-4	
		管	155	155-5	
		管	155	+4.85	
		管	155	+27.9	
		管	155	155-6	
		管	155	155-7	
管	155	155-8			

数量集計表

昼間（8時間）

補助 付帯工 舗装撤去工(立坑仮復旧)	単価コード	単位 前回数量 今回数量	数量明細			条 件
			材料		数量	
	CB430510	m	7,000		6.62	アスファルト舗装版 15cm以下
	CB440500	m <sup>2</sup>	3,000		3.31	
	DXA19010	m <sup>3</sup>	0.200		0.17	舗装版破碎 アスファルト塊
	T0001	m <sup>3</sup>	0.200		0.17	As塊

建設廃棄物受入れ料金

数量集計表

昼間（8時間）

補助 付帯工 舗装撤去工(本復旧)	単価コード	名称	単位 前回数量	数量明細			条件
				今回数量	材料	数量	
	CB430510	舗装版切断(施工ハックレージ)	m			24.10	アスファルト舗装版 15cm以下
	CB440500	舗装版破砕積込(電線共同溝工)(施工ハックレージ)	m <sup>2</sup>	24,000		308.02	
	CB430310	舗装版破砕(施工ハックレージ)	m <sup>2</sup>	310,000		288.30	アスファルト舗装版 騒音振動対策不要 積込有り
	DXA19010	運搬(電線共同溝)(施工ハックレージ)	m <sup>3</sup>	290,000		10.22	舗装版破砕 アスファルト塊
	DXA18030	搬運機(施工ハックレージ)	m <sup>3</sup>	10,000		13.43	舗装版破砕
	T0001	建設廃棄物受入れ料金	m <sup>3</sup>	13,000		10.22	As塊
				24,000		13.43	

数量集計表

昼間（8時間）

補助  
付帯工  
舗装仮復旧工(仮復旧)

単価コード 名称	単位 前回数量	数量明細		条件	
		材料	数量		
CB410031 下層路盤(歩道部)(施工パッキンシ)	m2 138,000	管	208	1.09	200mmを超え225mm以下 再生グラッサンシャーラン RC-40
		管	155	2.95	
		管	155	20.6	
		管	155	21.51	
		管	155	17.85	
		管	155	21.3	
		管	155	4.85	
		管	155	0	
		管	155	2.6	
		管	155	40	
		管	155	4.85	
		管	155		
		管	155		
		管	155		
		管	155		
DXA16260 表層(単道・路肩部)(施工パッキンシ)	m2 179,000	管	208	1.2	1層当り平均仕上り厚30mm 再生密粒度アスファルト混合物(13) 締固め後密度 2.35t/m3 グライクート PK-3
		管	155	3.25	
		管	155	22.66	
		管	155	21.51	
		管	155	19.64	
		管	155	23.43	
		管	155	5.34	
		管	155	30.2	
		管	155	2.86	
		管	155	44	
		管	155	5.34	
		管	155		
		管	155		
		管	155		
		管	155		

数量集計表

昼間（8時間）

補助

付帯工  
舗装仮復旧工（立坑仮復旧）

単価コード 名称	単位 前回数量 今回数量	数量明細			条件
		材料	数量		
CB410031 下層路盤（歩道部）（施工パッキン シ）	m2 2,000	管	2.02	200mmを超え225mm以下 再生クランシューマレン RC-40	
DXA16260 表層（車道・路肩部）（施工パッキ ンシ）	m2 2,000	管	2.02	1層当り平均仕上り厚30mm 再生密粒度アスファルト混合物（13） 締固め後密度 2.35t/m3 フレックスコート PK-3	

数量集計表

昼間（8時間）

補助  
付帯工  
舗装復旧工（本復旧）

単価コード 名称	単位 前回数量	数量明細			条件
		今回数量	材料	数量	
CB410010 不陸整正（施工ホックマーク）	m2 10,000	本		9.50	無し
CB410010 不陸整正（施工ホックマーク）	m2 596,000	本		596.04	有り9mm以上13mm未満 再生クラッシュヤーマラソ RC-40
DXA16260 表層（車道・路肩部）（施工ホックマーク）	m2 19,000	本		19.08	1層当り平均仕上り厚50mm 再生密粒度アスファルト混合物（13） 締固め後密度 2.35t/m3 アラコート PK-3
DXA16260 表層（車道・路肩部）（施工ホックマーク）	m2 586,000	本		586.46	1層当り平均仕上り厚50mm 再生密粒度アスファルト混合物（13） 締固め後密度 2.35t/m3 アラコート PK-3



数量集計表

昼間（8時間）

補助

付帯工  
区画線工

単価コード 名称	単位 前回数量	数量明細			条件
		材料	数量		
DXA27022 区画線設置〔溶解式200m未満、パイ 卜式500m未満〕（市場単価）	式 1.000	本			1 溶解式手動

数量集計表

昼間（8時間）

管さよ工（小口径推進，管径40mm，鋼製さや管推進工法）  
鋼製さや管ボリソク（一重ケーシング）推進工

単価コード 名称	単位 前回数量 今回数量	数量明細		数量	条 件
		材料			
T0020 推進用鋼管 呼び径400 L=0.45m	本 11,000	M208-1		11	外径406.4mm t=7.9
S0001 鋼管推進工 鋼製さや管ボリソク（一重ケーシング）	m 4,700	M208-1		4.7	
S0002 推進機損料等 鋼製さや管ボリソク（一重ケーシング）	式 1,000	M208-1		1	
DXE01040T 発生土運搬工	m <sup>3</sup> 0,600	M208-1		0.61	
ZX240340 挿入用塩ビ管 VU φ300 L=4m/本	本 2,000	M208-1		2	鋼管内塩ビ管体長=1.3m
ZX541130T 塩ビ管（本管用接着受口カー） φ300用	個 3,000	M208-1		3	
T0021 塩ビスベーター φ300用	個 3,000	M208-1		3	
S0007 塩ビ管挿入工	m 4,700	M208-1		4.7	
S0008 中込め注入工	m <sup>3</sup> 0,200	M208-1		0.19	
ZX58250T 小口径推進用可とう継手（塩ビ） φ300	個 1,000	M208-1		1	ケーシング立坑用
ZX58250T 小口径推進用可とう継手（塩ビ） φ300	個 1,000	既設河套の身接継点		1	組立・既設人孔用
JT2440 緩衝材 φ300 塩ビ管	枚 1,000	M208-1		1	

補助

数量集計表

昼間（8時間）

管さよ工（小口径推進，管径400mm，鋼製さや管推進工法）  
立坑内管布設工

単価コード 名称	単位 前回数量 今回数量	数量明細			条件
		材料	数量		
CB222770 硬質塩化ビニル管設置工	m 0.300	208 M208-1	0.30		

数量集計表

昼間（8時間）

管さよ工(小口径推進, 管径400mm, 鋼製さや管推進工法)  
仮設備工

単価コード 名称	単位 前回数量 今回数量	数量明細		条 件
		材料	数量	
S0013 坑口工 鋼製さや管ボリソグー重ケーソソグ'	箇所 1,000	208	M208-1	1
S0014 人孔到達坑口工 鋼製さや管ボリソグー重ケーソソグ'	箇所 1,000	208	M208-1	1
S0015 鏡切り工 鋼製さや管ボリソグー重ケーソソグ'	箇所 1,000	208	M208-1	1
S0011 推進設備設置撤去工 鋼製さや管ボリソグー重ケーソソグ'	箇所 1,000	208	M208-1	1
S0012 中込め注入設備工 鋼製さや管ボリソグー重ケーソソグ'	箇所 1,000	208	M208-1	1

数量集計表

昼間（8時間）

立坑工(鋼製ケーシング 1800mm)  
管路土工

単価コード 名称	単位 前回数量	数量明細		条件
		材料	数量	
DXA08001 コンクリート	m <sup>3</sup> 3.000	208 M208-1	3.17	無筋・鉄筋構造物 18-8-25(20) 高炉 W/C=60%以下 小型車割増無し
DXE01015T 機械投入埋戻工(砕石(RC-40))	m <sup>3</sup> 1.000	208 M208-1	1.46	
DXA05505 土砂等運搬(施工パッカーで)	m <sup>3</sup> 10.000	208 M208-1	14.38	土砂(岩塊・玉石混り土含む)

## 数量集計表

昼間（8時間）

補助

立坑工(鋼製ケーシングφ1800mm)  
鋼製ケーシング式土留工及び土工

単価コード 名称	単位 前回数量 今回数量	数量明細		数量	条 件
		材料			
SJ0021 圧入掘削積込工	m 0.900	M208-1		0.90	φ1,800 粘性土 N≦5 揺動圧入
SJ0040 圧入掘削積込工	m 2.700	M208-1		2.70	φ1,800 粘性土 5<N≦30 揺動圧入
SJ0050 圧入掘削積込工	m 1.400	M208-1		1.40	φ1,800 砂質土 N≦30 揺動圧入
SJ0060 圧入掘削積込工	m 0.580	M208-1		0.58	φ1,800 礫質土 N≦30 揺動圧入
SJ0070 圧入掘削積込工	m 0.070	M208-1		0.07	φ1,800 礫質土 30<N≦50 揺動圧入
DXE08040 ケーシング溶接工	箇所 2.000	M208-1		2	φ1,800
DXE08045T ケーシング引き上げ工	箇所 1.000	M208-1		1	φ1,800 揺動圧入
DXE08060 ケーシング撤去工	箇所 1.000	M208-1		1	φ1,800
DXE08065T 底盤コンクリート打設工	箇所 1.000	M208-1		1	φ1,800
DXE08080T 機械設置撤去工	回	M208-1			φ1,800 揺動圧入
DXE08080T 機械退避・再設置工	回	M208-1			φ1,800 揺動圧入
DXE08085 うわ水排水工	箇所 1.000	M208-1		1	
DXE08090 排水運搬処理工	箇所 1.000	M208-1		1	φ1,800
DXE08210T 鋼製ケーシング存置	箇所 1.000	M208-1		1	φ1,800
DXE08220T 仮設ケーシング損料等	式 1.000	M208-1		1	φ1,800
CB010410 現場発生産品運搬	回	M208-1			0.8超1.1t以下

数量集計表

昼間（8時間）

立坑工（鋼製ケーシングφ1800mm）  
路面覆工

単価コード 名称	単位 前回数量 今回数量	数量明細		数量	条 件
		材料			
DXE08120 円形覆工板設置撤去工	箇所 1,000	208	M208-1	1	円形覆工板設置工 φ 1,800
DXE08120 円形覆工板設置撤去工	箇所 1,000	208	M208-1	1	円形覆工板撤去工 φ 1,800
DXE08130 覆工板開閉工	回	208	M208-1		φ 1,800
CB010410 現場発生品運搬	回	208	M208-1		0.8超1.1t以下

数量集計表

昼間（8時間）

補助 仮設工 交通管理工											
単価コード 名称	単位 前回数量 今回数量	数量明細		数量	条件						
		材料									
DXA01051 交通誘導警備員費	式 1.000				1	;交通誘導警備員B73人					



数量集計表

補助 共通仮設費 運搬費	単価コード 名称	単位 前回数量 今回数量	数量明細				条件
			材料			数量	
	DXA01006 昼間 (8時間) 仮設材等運搬費 (往復)	式 1.000	共			1	; 運搬重量=5.112t
	DXA01011 昼間 (8時間) 仮設材等積込み取卸し	式 1.000	共			1	; 積込み取卸し重量=5.112t
	DXA01006 昼間 (8時間) 仮設材等運搬費 (往復)	式 1.000	共			1	; 運搬重量=1.603t
	DXA01011 昼間 (8時間) 仮設材等積込み取卸し	式 1.000	共			1	; 積込み取卸し重量=1.603t

数量集計表

補助  
共通仮設費  
技術管理費

単価コード 名称	単位 前回数量	数量明細		数量	条 件
		材料			
DXE20110T 本管TV調査工	m 162.000	208	208-2	0.91	内径800mm未満
		155	155-1	2.26	
		155	155-2	19.95	
		155	155-3	23	
		155	155-4	17.2	
		155	155-5	20.65	
		155	+4.85	4.4	
		155	+27.9	23.05	
		155	155-6	2.15	
		155	155-7	39.1	
		155	155-8	3.95	
		208	208-1	5	

数量集計表

昼間（8時間）

補助

スクラップ評価額

スクラップ評価額

単価コード 名称	単位 前回数量 今回数量	数量明細 材料			数量	条 件
T9000 スクラップ評価額 鉄くず（へびーH1）	t 0.868	208			0.868	

数量集計表

昼間（8時間）

単独  
管きょ工(開削) (リゾ管 150mm)  
管路土工

単価コード 名称	単位 前回数量	数量明細		条件
		材料	数量	
DXE01005 機械掘削工(バックホウ)	m3 20,000	155-3 155-3	+2.8 155-3-1	2.93 12.78
DXE01015T 機械投入埋戻工(砕石(RC-40))	m3 10,000	155-3 155-3	+2.8 155-3-1	1.69 10.07
DXE01040T 発生土運搬工	m3 20,000	155-3 155-3	+2.8 155-3-1	2.93 12.78

数量集計表

昼間（8時間）

管きょ工（開削）（リゾ管 150mm）  
管布設工

単価コード 名称	単位 前回数量	数量明細		条件
		材料	数量	
DXE01223 リゾ付硬質塩化ビニル管設置工	m 11.000	155-3 155-3	+2.8 155-3-1	2.35 8.25 φ = 150mm
DXE03110T 埋設標識シート工	m 11.000	155-3 155-3	+2.8 155-3-1	2.35 8.25
ZXS90280T リゾム可とうマンホール継手 150(拡張バンドタイプ)	個 1.000	155-3	+2.8	1

数量集計表

昼間（8時間）

単独 管基工事 管基礎工	管径 150mm	単位 前回数 数量	数量明細		条件
			材料	数量	
単独コード 名称 DXE01060T 砕石基礎工(市場単価)(砕石(RC-4 0))		m3 3,000	155-3 155-3	+2.8 155-3-1	0.74 2.55 機械施工

数量集計表

昼間（8時間）

管きょ工(開削) (リゾ管 150mm)  
管路土留工

単価コード 名称	単位 前回数量	数量明細			条件
		材料	数量		
DXE01055T 軽量鋼矢板建込工(両側分)	m 8,000	155-3 155-3-1	8.45		
DXE01055T 軽量鋼矢板引抜工(両側分)	m 8,000	155-3 155-3-1	8.45		
DXE01120T 軽量鋼矢板賃料	式 1,000		1	1.363t 転用クレーナ 2.0m	
DXE01130 土留支保工(軽量金属支保工)設置 工	m 8,000	155-3 155-3-1	8.45		
DXE01130 土留支保工(軽量金属支保工)撤去 工	m 8,000	155-3 155-3-1	8.45		
DXE01130T 支保材賃料(腹起し)	式 1,000		1		
DXE01140T 支保材賃料(水圧式ハブサポート)	式 1,000		1		
DXE01150T 支保材賃料(水圧ボンプ)	式 1,000		1		

数量集計表

昼間（8時間）

単独 管きょ工(開削) (リヅ管 150mm) 開削水替工	単価コード	単位 前回数量 今回数量	数量明細		数量	条 件
			材料			
DXE01240T ボンプ運転工		日	155-3	155-3-1		作業時排水 発動発電機



数量集計表

昼間（8時間）

単独 単価コード 名称	単位 前回数量 今回数量	数量明細		単 材 料	数 量	条 件
		材	料			
マンホール工 小型マンホール工(小型塩ビ人孔)						
DXE01471 小型マンホール工(塩化ビニル製) (市場単価)	箇所 1.000	155-3	155-3-1		1	起点および中間形式 深さ2m以下 本管径150mm及び200mm
ZX554480T リブ用本管自在継手 150 PNF-PRP	個 1.000	155-3	155-3-1		1	
ZX575310 人孔鉄蓋及び受枠(グラウンドマン ホール) T-14 300 標準タイプ(浮上防止型継付 蝶番付)	組 1.000	155-3	155-3-1		1	

数量集計表

昼間（8時間）

単独

付帯工

単独コード 名称	単位 前回数量	数量明細		条件
		材料	数量	
CB430510 舗装版切断(施工ハッチャージ)	m 6,000	155-3	+2.8	5.6 アスファルト舗装版 15cm以下
CB440500 舗装版破砕積込(電線共同溝)(施工ハッチャージ)	m2 2,000	155-3	+2.8	2.24
DXA19010 運搬(電線共同溝)	m3 0.100	155-3	+2.8	0.11 舗装版破砕 アスファルト塊
T0001 建設廃棄物受入れ料金	m3 0.100	155-3	+2.8	0.11 As塊

数量集計表

昼間（8時間）

単独  
付帯工  
舗装仮復旧工(仮復旧)

単価コード 名称	単位 前回数量	数量明細		条件
		材料	数量	
CB410031 下層路盤(歩道部)(施工パッキン)	m2 2,000	管 155-3	+2.8	2.24 200mmを超え225mm以下 再生クラッシュヤーク RC-40
DXA16260 表層(車道・路肩部)(施工パッキン)	m2 2,000	管 155-3	+2.8	2.24 1層当り平均仕上り厚30mm 再生密粒度アスファルト混合物(13) 締固め後密度 2.35t/m3 アラハコート PK-3

数量集計表

昼間（8時間）

単独

付帯工

単独コード 名称	単位 前回数量	数量明細			条件
		材料	数量		
DXA27505 U型側溝設置工 I	m 4,000	155		3.65	U字溝 450 通常製品 再利用撤去
DXA27305 構造物とりこわし工 (市場単価)	m <sup>3</sup> 2,000	155		1.80	鉄筋構造物 低騒音・低振動対策しない
DXA18030 搬運機 (施工パッケージ)	m <sup>3</sup> 2,000	155		1.80	コンクリート(無筋・鉄筋)構造物とりこわし
DXE26010T 建設廃棄物受入れ料金	m <sup>3</sup> 2,000	155		1.80	鉄筋コン塊
DXA27530 蓋版設置工 II (市場単価)	枚 7,000	155		7.3	蓋版材料費計上なし 法面小断面の施工でない 再利用撤去 再利用
DXA27530 蓋版設置工 II (市場単価)	枚 20,000	155		20.1	蓋版材料費計上なし 法面小断面の施工でない 再利用撤去
CB01410 現場発生品・支給品運搬 (施工パッケージ)	回	155		0.3t超0.5t以下	

数量集計表

昼間（8時間）

単独  
付帯工  
道路付属物復旧工

単価コード 名称	単位 前回数量 今回数量	数量明細			条件
		材料	数量		
CB440500 舗装版破砕積込（電線共同溝）（施工 パッケージ）	m2 30,000	155		30.88	
CB210030 床廻り（施工パッケージ）	m3 20,000	155		23.99	土砂
S6000 グレーキャストU型側溝再利用設置工	m 4,000	155		3.65	JIS3種500A 再利用撤去でない、 再利用設置
S6001 グレーキャストU型側溝設置工	m 20,000	155		20.10	JIS3種500A 再利用撤去でない、 設置
DXA27530 蓋版設置工Ⅱ（市場単価）	枚 7,000	155		7.3	グレーチング蓋 法面小断面の施工でない、 再利用撤去でない 再利用設置
DXA27530 蓋版設置工Ⅱ（市場単価）	枚 20,000	155		20.1	グレーチング蓋 法面小断面の施工でない、 再利用撤去でない 設置
CB210410 埋戻し（施工パッケージ）	m3 5,000	155		5.46	土砂
CB410031 下層路盤（歩道部）（施工パッケージ）	m2 10,000	155		9.5	175mmを超え200mm以下 再生クラッキングヤーマン RC-40
DXA19010 運搬（電線共同溝）	m3 1,000	155-3		0.93	舗装版破砕 アスファルト塊
DXE01040T 発生土運搬工	m3 20,000	155		17.43	
T0001 建設廃棄物受入れ料金	m3 1,000	155-3		0.93	As塊

数量集計表

昼間（8時間）

単独 付帯工 雑工	単価コード	単位 前回数量	数量明細		条件
			材料	数量	
	S7000	m <sup>2</sup>	155	+16.40	2.38
	間詰コンクリート	2.000			
	DXE01525	箇所	155		1
	樹接続工	1.000			

数量集計表

昼間（8時間）

単独 仮設工 交通管理工	単価コード 名称	単位 前回数量 今回数量	数量明細		条件
			材料	数量	
DXA01051	交通誘導警備員費	式 1.000			1 ;交通誘導警備員B13人

数量集計表

昼間（8時間）

単費							昼間（8時間）	
共通仮設費								
事業損失防止施設費								
単価コード 名称	単位 前回数量 今回数量	数量明細 材料					数量	条 件
S9001 試掘調査工	箇所 5,000	共				5		
昼間（8時間）								



数量集計表

単独 名称	単位 前回数量	数量明細		条件
		材料	数量	
共通仮設費 技術管理費				
DXE20110T 本管TV調査工	m 11,000	155-3 155-3	+2.8 155-3-1	2.35 8.25 内径800mm未満
ZXA20850T 縮固めた土のコーン指数試験	試験料 1,000	共		1

数量集計表

昼間（8時間）

単費  
スクラップ評価額

単価コード 名称	単位 前回数量 今回数量	数量明細 材料			数量	条 件
T9000 スクラップ評価額 鉄くず（へびーH1）	t 0.462	155			0.462	

工種 / 規格	計 算 式				数量 / 単位
管きょ工(小口径推進, 管径400mm, 鋼製さや管推進工法) 鋼製さや管ホーリング (一重ケーシング)推進工	推進用鋼管 (外径406.4mm t=7.9) 呼び径400 L=0.45m	4.70 /	0.45	=	10.44
	鋼管推進工	10.44 +	1.00	=	11.44
発生土処理	0.406 × 4.70	0.406 ×	$\pi$ /	4 =	0.61 m <sup>3</sup>
水注入及び排水工	4.70			=	4.70 m
管内清掃工	1.00			=	1.00 箇所
挿入用塩ビ管 VUφ300 L=4m/本 (鋼管内塩ビ管体長=1.3m)	7.00 - 5.00 /	0.600 - 4	1.400	=	5.00 1.25
塩ビソケット φ300用	4.70 /	1.30 ≒	4.00 -	1.00 ≒	3.00
塩ビスペーサー φ300用	4.70 /	1.30 ≒	4.00 -	1.00 ≒	3.00
塩ビ管挿入工	4.70			=	4.70 m
中込め注入工	( 0.3906 × - 0.318 × × 4.70	0.3906 × 0.318 ×	$\pi$ / $\pi$ /	4 4 ) =	0.19 m <sup>3</sup>
小口径推進用可とう継手 ケーシング立坑用 φ300	1.00			=	1.00 枚
小口径推進用可とう継手 組立・既設人孔用 φ300	1.00			=	1.00 枚
緩衝材 φ300 塩ビ管	1.00			=	1.00 枚
立坑内管布設工 硬質塩ビ管設置工	( 1.80 - 1.200 ) /	2.00		=	0.30 m
仮設備工 坑口工(発進)	1.00			=	1.00 箇所
人孔到達坑口工	1.00			=	1.00 箇所
鏡切り工	1.00			=	1.00 箇所
推進設備設置撤去工	1.00			=	1.00 箇所
中込め注入設備工	1.00			=	1.00 箇所

工種 / 規格	計 算 式	数量 / 単位	
立坑工 M208-1	鋼製ケーシング(φ1800)	t=12mm	
	立坑深	H1 = 4.702 m	
	掘削深	H2 = 5.652 m (準備掘削控除)	
	圧入深	H3 = 5.852 m (準備掘削控除)	
	ケーシング長	H4 = 5.000 m	
	(参考割付)		
	先端ケーシング	L= 2.30m × 0.555t/m = 1.277 t	
	中間ケーシング	L= 1.60m × 0.555t/m = 0.888 t	
	最終ケーシング	L= 1.00m × 0.555t/m = 0.555 t	
	仮設ケーシング	L= 2.00m	
	計	4.323	
	土工 埋戻コンクリート 18-8-25(BB)	コンクリート	
		H	= 3.202 m
		V	= 1.800 × π/4 × 3.202 = 8.148 m <sup>3</sup>
(控除)			
① 底板		φ 1.450 × π/4 × 0.150 = 0.248 m <sup>3</sup>	
V1		= 1.450 × π/4 × 1.400	
② 直壁		φ 1.400 × π/4 × 3.052 = 4.698 m <sup>3</sup>	
V2		= 1.400 × π/4 × 300	
③ PRP		φ 300 × π/4 × 0.200 = 0.015 m <sup>3</sup>	
V3		= 0.307 × π/4 × 300	
④ VU		φ 300 × π/4 × 0.200 = 0.016 m <sup>3</sup>	
V3		= 0.318 × π/4 × 0.200 = 0.016 m <sup>3</sup>	
計		4.977	
8.148 - 4.977		= 3.171 m <sup>3</sup>	
機械投入埋戻工 RC-40	H	= 1.250 m	
	V	= 1.800 × π/4 × 1.250 = 3.181 m <sup>3</sup>	
	(控除)		
	① 直壁	φ 1.400 × π/4 × 0.848 = 1.305 m <sup>3</sup>	
	V1	= 1.400 × π/4 × 0.848 = 1.305 m <sup>3</sup>	
	② 斜壁	+ 0.820 × π/8 × 0.402 = 0.416 m <sup>3</sup>	
	V2	= 1.400 × π/8 × 0.402 = 0.416 m <sup>3</sup>	
	計	1.721	
	3.181 - 1.721	= 1.460 m <sup>3</sup>	
	(準備掘削控除)		
	V	= 1.800 × π/4 × 5.652 = 14.383 m <sup>3</sup>	
	発生土処理	14.38 m <sup>3</sup>	

工 種 / 規 格	計 算 式	数量 / 単位
鋼製ケーシング式 土留工及び土工 鋼製ケーシング圧入掘削	圧入掘削積込工	
	粘性土	$N \leq 5$ 0.900 m
	砂質土	$5 < N \leq 30$ 2.700 m
	礫質土	$N \leq 30$ 1.400 m
	礫質土	$30 < N \leq 50$ m
	礫質土	$50 < N$ m
	礫質土	$N \leq 30$ 0.580 m
	礫質土	$30 < N \leq 50$ 0.072 m
	礫質土	$50 < N$ m
	玉石混じり土	$200 \leq R_{max} < 300$ m
	軽石混じり土	$300 \leq R_{max} < \text{孔径}/3$ m
	軟岩	$qu < 2$ m
	軟岩	$2 \leq qu < 5$ m
	中硬岩	$5 \leq qu < 20$ m
	計	$20 \leq qu < 60$ m
計	5.652 m	
ケーシング溶接工	$N = 2.00$ 1箇所当り溶接延長 呼び径 $\phi = 1.800$ : $5.70$ m = 2.00 L = $5.70$ × $2.0$ = 11.40 m	2.00 箇所
ケーシング引上げ工	L = $0.90$ m	0.90 m
ケーシング撤去工	$N = 1.00$ h = $1.498$ m ケーシング切断工 L = $1.80$ × $\pi$ + $1.498$ × $4$ = 11.64	1.00 箇所
スクラップ	呼び径 $\phi = 1.800$ : $0.555$ t/m ケーシング撤去部 鏡切り部 鋼矢板Ⅲ型 $\pi/4 \times (0.406+0.0)$ <sup>2</sup> × $0.555$ = 0.83 $\pi/4 \times (0.307+0.1)$ <sup>2</sup> × $0.555 / (1.824 \times \pi) = 0.013$ $\pi/4 \times (0.406+0.0)$ <sup>2</sup> × $0.06 / 0.65 = 0.012$ 計 0.868 t	0.868 t
底盤コンクリート	$N = 1.00$ t = $1.00$ m 30-18-20(25)	1.00 箇所
機械設置撤去工	$N =$ 回	回
機械退避・再設置工	$N =$ 回	回
鋼製ケーシング存置	鋼製ケーシング 呼び径 $\phi = 1.800$ 用 L = $5.000$ m	5.00 m
仮設ケーシング埋料	$\phi = 1800$	1.00 式
うわ水排水工	$N = 1.00$	1.00 箇所
排水運搬処理工	スライム処理工 呼び径 $\phi = 1.800$ : $1.00$ m <sup>3</sup> V = $1.00$ m <sup>3</sup>	1.00 箇所

補助対象工事

# 数量計算法書

No.4

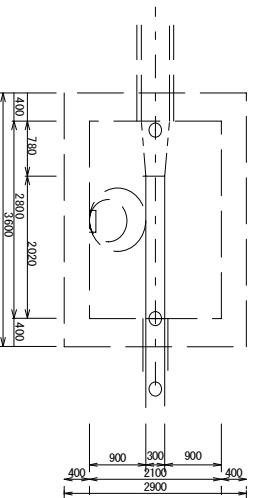
工種 / 規格	計 算 式	数量 / 単位
鋼製ケーシング式		
土留工及び土工		
円形覆工板	呼び径 φ 1,800 覆工板径 φ 2,300 円形覆工板設置工 1.00	1.00 箇所
	円形覆工板撤去工 1.00	1.00 箇所
	円形覆工板開閉工	回
	現場発生品・支給品運搬	回
		回

工種 / 規格	計 算 式	数量 / 単位
付帯工 舗装撤去工(立坑恢復旧) 舗装版切断	208-1発進立坑 L= 0.828 × 8.00 = 6.62	6.62 m
舗装破砕積込	208-1発進立坑 0.83 × 1.00 / 2.00 × 8.00 = 3.31	3.31 m <sup>3</sup>
運搬	3.31 × 0.05 = 0.17	0.17 m <sup>3</sup>
舗装復旧工(立坑恢復旧) 下層路盤 碎石(RC-40) t=220	208-1発進立坑 1.800 <sup>2</sup> × π/4 - 0.820 <sup>2</sup> × π/4 = 2.02	2.02 m <sup>3</sup>
表層工 t=3cm	208-1発進立坑 1.800 <sup>2</sup> × π/4 - 0.820 <sup>2</sup> × π/4 = 2.02	2.02 m <sup>2</sup>

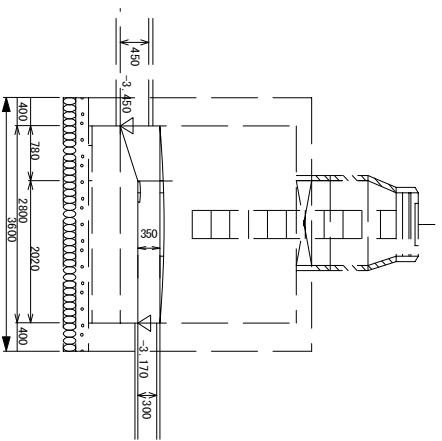
# 各工種数量計算書

工種 / 規格	計	算	式	数量 / 単位	
ペンホール工 接続点底部工 コンクリート	1.170 ×	2.100	=	2.457	
	0.350 ×	0.300	=	0.105	
	2.457 -	0.105 ×	2.020	=	4.751
	0.350 ×	0.315 +	$0.35 \times 0.35 \times \pi / 8$	=	0.158
	2.457 -	0.158 ×	0.780	=	1.793
	4.751 +	1.793	=	6.544	
	0.350 ×	2.020 ×	2.00	=	1.414
	0.315 ×	0.780 ×	2.00	=	0.491
	1.414 +	0.491	=	1.905	
	1.800 +	0.300 +	0.350 +	0.350 =	2.800
2.800 ×	2.020	=	5.656		
1.750 +	0.32 +	$0.315 + 0.35 \times \pi / 2$	=	2.930	
2.930 ×	0.780	=	2.285		
5.66 +	2.29	=	7.941		
型枠				1.91 m <sup>2</sup>	
珪砂ル上塗り t=2cm				7.94 m <sup>3</sup>	

平面図



断面図





## 各 工 種 数 量 計 算 書

工 種 / 規 格	計 算 式	数 量 / 単 位
<b>付帯工</b> <b>舗装撤去工(本復旧)</b> 舗装版切断	4.00 + 2.70 + 2.70 + 6.20 + 8.50 = 24.10	24.10 m
舗装版破碎積込 t=10cm以下	別紙計算書より 317.24 - 9.22 = 308.02	308.02 m <sup>3</sup>
舗装版破碎 t=10cm以下	別紙計算書より = 288.30	288.30 m <sup>3</sup>
運搬	103.65 × 0.03 + 204.37 × 0.05 = 10.22	10.22 m <sup>3</sup>
般運搬	49.34 × 0.03 + 238.97 × 0.05 = 13.43	13.43 m <sup>3</sup>
<b>舗装復旧工(本復旧)</b> 不陸整正工 補足材なし	0.40 × 23.75 = 9.50	9.50 m <sup>2</sup>
不陸整正工 補足材t=1cm	317.24 + 288.30 - 9.50 = 596.04	596.04 m <sup>2</sup>
表層工 t=5cm	19.08 = 19.08	19.08 m <sup>2</sup>
表層工 t=5cm	317.24 + 288.30 - 19.08 = 586.46	586.46 m <sup>2</sup>
<b>舗装復旧工(本復旧)</b> 溶融式区画線(1) (破線 W=15cm 白)	0.50 × 3.00 = 1.50	1.50 m
溶融式区画線(2) (文字・記号 W=15cm換算 白)	T T ( 0.75 + 0.96 ) / 0.15 × 1.20 = 13.68	13.68 m
溶融式区画線(3) (実線 W=45cm 白)	横断歩道 4.50 × 6.00 = 27.00	27.00 m
溶融式区画線(4) (実線 W=30cm 白)	停止線 2.60 = 2.60	2.60 m
溶融式区画線(5) (実線 W=15cm 白)	外側線 中央線 17.500 + 7.50 = 25.000	25.00 m



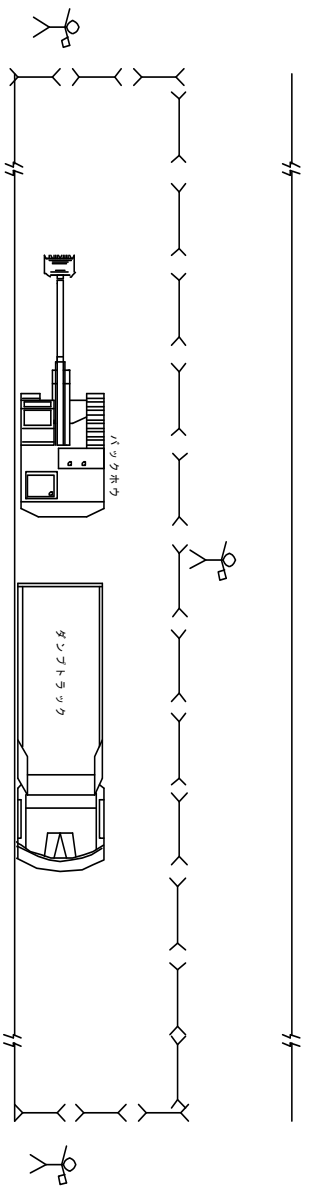


## 各工種数量計算書

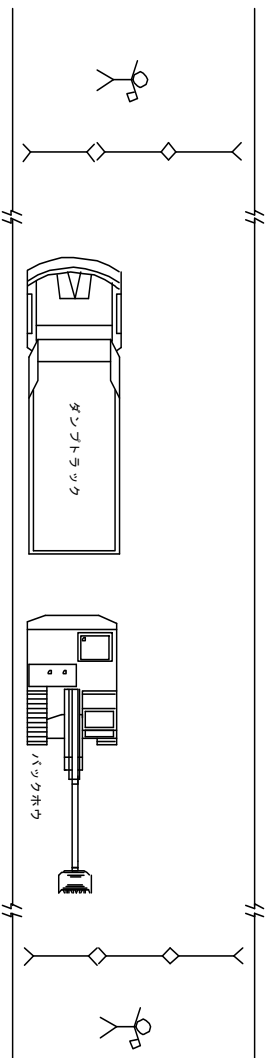
工種 / 規格	計 算 式				数量 / 単位
付帯工 道路付属物撤去工 U型側溝設置工 I (再利用撤去)	3.65			=	3.65 m
	134.00 /	0.60 *	20.10 /	1,000 =	4,489
構造物とリこわし工	4.489 /	2.50		=	1.80 m <sup>3</sup>
運搬	1.80			=	1.80 m <sup>3</sup>
蓋版設置工 II (再利用撤去)	3.65 /	0.50		=	7.30 枚
蓋版設置工 II (撤去)	20.10 /	1.00		=	20.10 枚
スクラップ評価額 スクラップ控除	23.00 ×	20.10 /	1,000	=	0.462 t
道路構造物復旧工 舗装版破砕 t=10cm以下	1.30 ×	23.75		=	30.88 m <sup>3</sup>
床掘	1.01 ×	23.75		=	23.99 m <sup>3</sup>
フレキヤストU型側溝設置 (再利用設置)	3.65			=	3.65 m
フレキヤストU型側溝設置 (設置)	20.10			=	20.10 m
蓋版設置工 II (再利用設置)	3.65 /	0.50		=	7.30 枚
蓋版設置工 II (設置)	20.10 /	1.00		=	20.10 枚
埋戻し工(流用土煉瓦土)	0.23 ×	23.75		=	5.46 m <sup>3</sup>
下層路盤工 t=20cm	0.40 ×	23.75		=	9.50 m <sup>3</sup>
運搬	30.88 ×	0.03		=	0.93 m <sup>3</sup>
残土処分	23.99 -	5.46 ×	1.20	=	17.43 m <sup>3</sup>
雑工 間詰コンクリート	0.10 ×	23.75		=	2.38 m <sup>3</sup>
樹接続工	1.00			=	1.00 箇所

單位數量計算書				
細別	試掘調査工	規格	式	1.0 箇所当り
名称	算			単位数量
舗装版切断 (As)	W=1.5m L=1.5m H=1.5m ( 1.50 + 1.50 ) × 2.00			= 6.00
舗装版破碎 (As)	1.50	×	1.50	= 2.25
運搬 (As投)	2.25	×	0.05	= 0.11
掘削 (機械)	1.50	×	1.50 × 1.15	= 2.59
掘削 (人力)	1.50	×	1.50 × 0.30	= 0.68
埋戻 (RC-40)	1.50	×	1.50 × 1.47	= 3.31
舗装復旧 (人力) (t=3cm)	1.50	×	1.50	= 2.25
残土処理	2.59	+	0.68	= 3.27

# 交通誘導警備員配置図



工種	路線番号					配置人員A	配置人員B
推進工	208					—	3人
付帯工	208					—	3人
TV調査工	208					—	3人



工種	路線番号					配置人員A	配置人員B
開削工	155					—	2人
付帯工	155					—	2人
TV調査工	155					—	2人

## 特記仕様書（共通編）

No.1

大区分	中区分	小区分（条件及び内容）
共通	共通	<input checked="" type="checkbox"/> 本工事の施工にあたっては、三重県発行の「三重県公共工事共通仕様書」（平成28年7月）に準じて行うものとする。 <input checked="" type="checkbox"/> 津市工事請負契約約款、図面及び別紙特記仕様書（施工条件明示一覧表）並びに特記事項は、三重県発行の「三重県公共工事共通仕様書」（平成28年7月）に優先する。 <input checked="" type="checkbox"/> 本工事はすべて設計図書（図面、仕様書並びに現場説明書及び現場説明に対する質問解答書を含む）によるほか、津市契約規則及び津市建設工事執行規則により執行する。 <input checked="" type="checkbox"/> 設計図書において疑義が生じた場合は監督員の指示による。
	施工計画	<input checked="" type="checkbox"/> 品質及び出来形の基準値・規格値について、三重県公共工事共通仕様書で定めのない工種は、監督員との協議による。 <input checked="" type="checkbox"/> 選任を必要とする作業においては、作業主任者等を配置し、必要な資格者一覧を作成するとともに免許の写しを提出するものとする。 <input checked="" type="checkbox"/> 工事中の安全確保のため、労働安全に結びつく労働者が保有する資格者（クレーン運転士、玉掛作業員など）の一覧を作成しその資格証の写しを提出するものとする。
	施工体制台帳	<input checked="" type="checkbox"/> 受注者は工事を施工するために下請負契約を締結した場合には、下請金額にかかわらず施工体制台帳を作成し、工事現場に備えるとともに、その写しを監督員に提出すること。
	工事測量	<input checked="" type="checkbox"/> 施工前に、基準点、KBM、縦横断面及び工事区間内の境界の確認の測量を行い、その結果を監督員に報告するものとする。 <input checked="" type="checkbox"/> 工事区間内の境界は、受注者の責任において原形復旧できる資料を作成、保存し、調査資料は監督員へ1部提出するものとする。
	施工	<input checked="" type="checkbox"/> 契約書、設計書及び仕様書に明示されていない事項であっても、機能上及び施工上当然必要と認められるもの、並びに取合いのはつり・補修・復旧は、受注者の負担で処理するものとする。 <input checked="" type="checkbox"/> 工事中（養生中を含む）の隣接家屋の乗り入れについては、所有者と十分に協議の上、必要に応じ、鉄板等にて対応するものとする。 <input checked="" type="checkbox"/> 排水構造物の施工については、常時通水可能な状態を確保し、異常時には臨機の措置を講じるものとする。
工程	工程	<input checked="" type="checkbox"/> 本工事の工期は、休日、雨天のほか、社会的制約条件による要因を考慮してのものである。
	関係機関協議	<input checked="" type="checkbox"/> 施工前、ゴミ置場等施工上移設が生じる場合は、所有者、関係自治会等調整し移設場所を確定し、回覧等により周知徹底を行うものとする。他の物件で移設が生じる場合も、同様の扱いとする。 <input checked="" type="checkbox"/> 受注者は、工事着手前はもとより、工事期間中を通じて、必要の都度、工事内容を地元住民及び通行人等関係者に周知し、工事への協力を求めるための文書を配布するなど必要な措置を講ずるものとする。 <input checked="" type="checkbox"/> 地下埋設物の対応について、各管理者と監督員の立会のもと、試掘調査を行うものとする。 <input checked="" type="checkbox"/> 施工箇所付近に占用物件が予想される場合には、工事施工に先立って地下埋設（上空占用を含む）の詳細情報を関係機関から調査収集し、受注者より各管理者と現地立会を行うなど、施工に際し十分に協議確認を行うものとする。 <input checked="" type="checkbox"/> 地下埋設物及び上空占用物を誤って切断した場合の緊急時の対策として、必ず監督員まで詳細を報告し、速やかに関係機関へ連絡を取るとともに周辺住民に対しても適切な処置を行うものとする。 <input type="checkbox"/> 他の工事等と重複する場合も考えられるため、施工時期や交通規制等に綿密な調整を図り、十分な配慮をもって施工するものとする。
	官公庁への手続き等	<input checked="" type="checkbox"/> 交通障害に伴う道路使用許可の手続き、消防への工事届け等を速やかに行うものとする。なお、道路使用許可申請にかかる手数料は、受注者の負担とする。

（注）上記条件及び内容のレ印当該欄は、工事に於いて制約を受ける事となるので明示する。  
 変更が生じた場合及び明示されていない制約等が発生したときは、発注者と別途協議し適切な措置を講ずるものとする。  
 別途協議とは、設計・現場説明又は作業打合せ等により協議するものとする。

津市下水道局  
平成29年4月

特記仕様書（共通編）

大区分	中区分	小区分（条件及び内容）
用地・補償関係	事業損失	<input type="checkbox"/> 家屋事前調査は、調査前に対象住民への周知を行い、調査後に工事着手するものとする。 <input checked="" type="checkbox"/> 受注者の責における金銭的補償等は、受注者の責任において適切に処理するものとする。補償対象者より領収書、承諾書等を徴収し、監督員に報告するものとする。ただし、その内容によっては、市と受注者が協議し、市が処理する場合もある。
	民地の保全	<input checked="" type="checkbox"/> 官民若しくは民民の境界を示すもの（杭、鋸、プレート等）が発見された場合は、施工前に監督員に報告するものとする。 <input checked="" type="checkbox"/> 工事により境界杭等が破損、亡失した場合は、工事完了後復元を行うものとする。その際には、関係者と立会、承認を得るものとする。
安全対策	工事中の安全確保	<input checked="" type="checkbox"/> 施工箇所において、通学路であった場合は、対象の学校と十分協議をし、工程の調整を図るものとし、通学者の安全を確保するものとする。 <input checked="" type="checkbox"/> 資機材の搬出入と通行時間は適切な時間帯に行い、沿線住民等への周知を図るものとする。これにより難しい場合は、関係自治会等と協議を行うものとする。 <input checked="" type="checkbox"/> 地山掘削・床掘時は、既設構造物に損傷が出ないように、適切な措置を行うものとする。また、万が一損傷を与えた場合には、受注者の責において対処するものとする。 <input checked="" type="checkbox"/> 図示してある掘削及び床掘については、計算用に用いた線であり、施工段階では各安全法令を遵守し施工状況、地下水等を考慮し現場にあわせた勾配等、対策を講じて施工するものとする。 <input checked="" type="checkbox"/> 工種（ 道路付属物復旧工以外 ）は、施工日の即日開放を原則とする。 <input type="checkbox"/> 工種（ ）について、事前に（ 警察署 ）と立会を行い、確認後、施工を行うものとする。 <input checked="" type="checkbox"/> 現場にて使用する各種建設機械は、持込者や点検・整備・維持管理状況が把握できるよう、受注者において書類により整理し、監督員もしくは検査員が求めた際には提示すること。 <input checked="" type="checkbox"/> 現場において設置する仮設工は、設置完了時や使用中の点検及び管理についてチェックリスト等を活用して実施・整理し、監督員もしくは検査員が求めた際には提示すること。 <input checked="" type="checkbox"/> 現場代理人は、豪雨、出水、その他の天災に対しては、平素から気象情報などについて十分な注意を払い、常にこれに対処できる準備をしておくものとする。 <input checked="" type="checkbox"/> 工事中は、路面に段差や小構造物等突起物がないよう仮舗装等で十分なすり付けを行い、毎日の作業終了後工事現場内を十分に調べ、危険な箇所はその日のうちに補修を行うものとする。
	交通安全管理	<input checked="" type="checkbox"/> 工事の施工に伴って、工事車両の出入口及び交差道路に対し、一般交通の安全誘導が必要となる箇所には、交通の誘導・整理を行う者（以下「交通誘導警備員」という）を配置し、公衆の交通の安全を確保するものとする。 <input checked="" type="checkbox"/> 交通誘導警備員のうち1人は有資格者（平成17年警備業法改正以降の交通誘導警備業務にかかる1級又は2級検定合格者）または、交通の誘導・整理の実務経験3年以上の者を配置するものとする。 <input checked="" type="checkbox"/> 受注者は、交通誘導警備員を雇用するにあたり、その警備会社と雇用期間中等労働条件並びに傷害保険等に関する契約書を締結し、その契約書（写し）を監督員に提出すること。また、交通誘導警備員の配置者一覧表（資格・実務経験年数を明示したもの）及び配置者名の明記された伝票を監督員へ提示するものとする（但し、監督員が提出を求めた場合は提出するものとする）。 <input checked="" type="checkbox"/> 交通誘導警備員に一日一日の工事（どこまで進入できるか等）を十分把握させ、地元車両の出入り等、交通整理に円滑な処置がとれるようにするものとする。

(注)上記条件及び内容のレ印当該欄は、工事において制約を受ける事となるので明示する。  
 変更が生じた場合及び明示されていない制約等が発生したときは、発注者と別途協議し適切な措置を講ずるものとする。  
 別途協議とは、設計・現場説明又は作業打合せ等により協議するものとする。



特記仕様書（共通編）

大区分	中区分	小区分（条件及び内容）
環境対策	環境対策	<ul style="list-style-type: none"> <li><input checked="" type="checkbox"/> 現場施工及び、現場外走行時の防塵対策については、周囲に粉塵等の影響が無いよう対策を講じ、通行及び人家に対し十分配慮すること。万が一被害が生じた場合は、受注者の責において解決にあたるものとする。</li> <li><input checked="" type="checkbox"/> 土粒子を多量に含み、排水施設等に悪影響を及ぼすと考えられる放流については、沈砂または濾過施設を通して放流するものとする。</li> <li><input checked="" type="checkbox"/> 受注者は産業廃棄物の処理を委託する際、運搬については産業廃棄物収集運搬業者等と、処分については産業廃棄物処分業者等と、それぞれ個別に直接契約し、その契約書（写し）及び収集運搬業・処分業の許可証（写し）を監督員に提示もしくは提出すること。</li> <li><input checked="" type="checkbox"/> 廃棄物処理及び清掃に関する法律に基づき、産業廃棄物の排出事業者（受注者）は産業廃棄物の処理を委託する際、適正処理のために必要な廃棄物情報（成分性状等）を処理業者に提供し、また受注者は、処理に係る産業廃棄物管理票（マニフェスト）について、監督員が提示を求めた場合は提示するものとする。</li> </ul>
資料作成	提出書類	<ul style="list-style-type: none"> <li><input checked="" type="checkbox"/> 工事日誌については、監督員が指示した場合、提出するものとする。</li> <li><input checked="" type="checkbox"/> 完成写真は、着手前・施工中・完成時に、起点及び終点において必ず同一方向となるように撮影し、3枚1組として、工事写真帳の上段・中段・下段に整理し、完成写真として提出するものとする。（提出部数 1部 用紙サイズ：A4）</li> <li><input checked="" type="checkbox"/> 工事完成報告書の提出部数は2部とする。</li> <li><input checked="" type="checkbox"/> 受注者は、工事に使用する材料の品質を証明する資料を受注者の責任と費用負担において整備し、使用前に監督員に提出し、確認を受けるものとする。 ・アスファルト混合物（事前認定審査を受けた混合物の認定書の写し）、生コンクリート（製造会社の材料試験結果、配合の決定に関する確認資料）、購入土、砕石（新材）等 ※その他材料に関する資料についても原則、全て提出するものとするが、主たる材料以外で使用量が少量の場合は資料の提出について監督員と協議できるものとする。</li> </ul>
	部分下請負通知書	<ul style="list-style-type: none"> <li><input checked="" type="checkbox"/> 受注者は、工事の一部分において下請負させる場合は、全て部分下請負通知書を当該下請負業者の施工開始日までに監督員に提出するものとする。部分下請負通知書には下請負業者（再下請負業者を含む）との契約書等の写し、下請負業者（再下請負業者を含む）の建設業の許可の写し及び主任技術者等の資格者証の写し等を添付するものとする。なお、建設業にない下請負の場合、書面上の主任技術者を作業責任者等と読み替え、下請業者に当該業務の資格者証の写しを添付するものとする。</li> <li><input type="checkbox"/> 特定建設業者で下請負金額の総額が、建設業法第3条第1項第2号の政令で定める金額以上の場合、受注者は、本工事をつかさどる監理技術者の資格証明書の写しを提出するものとする。</li> </ul>
支払いに関する事項	前金支払いに関する事項	<ul style="list-style-type: none"> <li><input checked="" type="checkbox"/> 請負代金の額が130万円以上の契約において、受注者が公共工事の前払金保証事業に関する法律に規定する保証事業会社の保証を明示した場合で、市が必要と認めるときは、契約金額の10分の4以内で、かつ当該支支出予算の範囲内で前払いするものとする。</li> </ul>

(注)上記条件及び内容のレ印当該欄は、工事において制約を受ける事となるので明示する。  
変更が生じた場合及び明示されていない制約等が発生したときは、発注者と別途協議し適切な措置を講ずるものとする。  
別途協議とは、設計・現場説明又は作業打合せ等により協議するものとする。



## 特記仕様書（下水道工事共通編）

No.5

大区分	中区分	小区分（条件及び内容）
補償関係	事業損失	<input type="checkbox"/> 家屋調査については、主任技術者（監理技術者）の管理のもと、調査に従事するもの（補助者を除く）として、建築士法（昭和25年法律第202号）第2条に規定する建築士に定める資格を有するものをあてるものとする。ただし、監督員がこれと同等の知識及び能力を有するものと認めたものについては、これをもって足りる。身分証明書交付については身分証明書交付願を契約締結後速やかに監督員に提出し、身分証明書交付後家屋調査にかかるものとする。 <input type="checkbox"/> ウェルポイント工の施工前に現場周辺に使用中の井戸がないか調査を行い、井戸涸れ等、水位の変化に細心の注意を払うものとする。
工事施工関係	施工管理	<input checked="" type="checkbox"/> 開削埋戻しの現場の品質管理については、現場密度の測定（三重県公共工事共通仕様書品質管理基準及び規格値の道路土工）によるものとする。試験は、延長10.0m毎に管理することとし、試験位置については埋戻し深の1/2程度の位置とし、試験頻度は1回（3試料）以上とする。また、試料採取位置については、測定位置付近で縦断方向に3試料を測定することとする。費用は受注者の負担とする。 <input checked="" type="checkbox"/> 立坑埋戻しの現場の品質管理については、埋戻し深が5m未満の立坑の試験位置は、埋戻し深の1/2程度の位置及び埋戻し天端の2箇所とする。試験頻度は1回（3試料）以上とする。埋戻し深が5m以上の立坑の試験位置は、概ね均等な間隔となるよう設定する。試験頻度は3mにつき1回（3試料）以上とする。費用は受注者の負担とする。
	工事材料	<input checked="" type="checkbox"/> 砂基礎材の規格については、最大粒径20mm以下、且つ0.075mmふるい通過質量百分率0～20%以下とする。 <input checked="" type="checkbox"/> 埋戻し材料については、現地発生土が埋戻し材料に適していると判断された場合は、流用土に変更するものとする。
	公共樹	<input type="checkbox"/> 受注者は、公共樹を設置する工事がある場合は、申請者、又は使用者の承諾を得て工事に着手するものとし、工事による迷惑を最小限にするよう努めるものとする。 <input type="checkbox"/> 本工事において設置する各宅地等の公共樹について、原則として公共樹設置位置申請書等に基づき設置するものとする。なお、施工前に必ず申請者に設置位置等を再度確認したのち施工するものとする。 <input type="checkbox"/> 設置位置等について変更希望があった場合は、監督員に報告し指示を受けるものとする。 <input type="checkbox"/> やむを得ず管止めとなる場合は、施工前に監督員と協議し、申請者に説明したのちに施工するものとし、現地に管止めの位置がわかるようにピン等で表示をしておくとともに、別途指定の資料及び写真（管止め調書）を提出するものとする。 <input type="checkbox"/> 公共樹設置位置申請書等については、取扱いに十分注意し、みだりに他人に知らせたり、不当な目的に使用してはならない。また、工事終了後速やかに津市に返却または引き渡すものとする。
	地下水位低下工	<input type="checkbox"/> ウェルポイントの設置期間については、本工事に伴う占用物件の移設工事を含めた期間であるため、着手前に関係機関と十分協議を行い、工事進捗の円滑化を図るものとする。
資料作成	提出書類	<input checked="" type="checkbox"/> 管渠敷設後は、テレビカメラにて管内を確認し成果品をDVD-Rにて提出すること。なお、漏水等が発生された場合は、速やかに監督員まで報告し、指示を仰ぐものとする。
その他		<input type="checkbox"/>

（注）上記条件及び内容のレ印当該欄は、工事において制約を受ける事となるので明示する。  
 変更が生じた場合及び明示されていない制約等が発生したときは、発注者と別途協議し適切な措置を講ずるものとする。  
 別途協議とは、設計・現場説明又は作業打合せ等により協議するものとする。

津市下水道局  
平成29年4月

特記仕様書（下水道推進工事編）

No.6

大区分	中区分	小区分（条件及び内容）
<p>工事 施工 関係</p>	<p>推進工</p>	<p><input checked="" type="checkbox"/> 本工事の掘削土質が粘性土想定であり、鋼製さや管方式推進工事ボーリング方式（一重ケーシング式）で、鋼製管を回転させ、地山を切削しながら、安全に管渠を布設するものである。</p> <p><input checked="" type="checkbox"/> 推進機は、土質に適合し十分安全でかつ能率的な構造、機種とする。又、受注者は本体並びに附属する機械設備の設計図、仕様書等を提出し監督員の承諾を得るものとする。</p> <p><input checked="" type="checkbox"/> 事前に土質と地下水位を十分把握して、切羽の状態に合わせて最も適した先端構造としなければならない。</p> <p><input type="checkbox"/> 滑材注入は、管と地山との空隙に推進と併せて特殊グラウトを注入して地盤沈下を防止して、かつ管の摩擦を減少させ、接合部の漏水防止を図り、常に土圧バランスを満足させるものとする。</p> <p><input type="checkbox"/> 注入に当たっては、注入目的を達成させるため、標準配合を検討し予め監督員の承諾を受けるものとする。</p> <p><input type="checkbox"/> 注入機械は、注入量及び注入圧に対し余裕のあるものを使用するものとする。また、注入器具は、注入中故障のないよう、整備点検を確実にしておくものとする。</p> <p><input checked="" type="checkbox"/> 推進工事の施工においては、推進工事技士を配置するものとする。また、推進工事技士資格者証の写しを提出するものとする。</p> <p><input checked="" type="checkbox"/> 管の押し込みに対する推進機構及び支圧壁は、押込力をよく検討し、安全で十分余裕のあるものとする。</p> <p><input checked="" type="checkbox"/> 管の押し込みにあたっては、立坑の発進口及び到達口に坑口工を設け、土砂及び地下水の流出、注入材の漏れがないよう施工するものとする。</p> <p><input checked="" type="checkbox"/> 推進機の掘削にあたっては、切羽部周辺の地盤を緩めないように、掘削の状況を常に把握し、適切な推進速度で施工するものとする。</p> <p><input checked="" type="checkbox"/> 推進掘削に先立ち、地上に沈下測点を設け、推進中及び推進前後の一定期間定期的に沈下量を測り、記録しておくものとする。</p> <p><input checked="" type="checkbox"/> 残土、泥水及び泥土処理にあたっては、周辺へ飛散しないよう留意すると共に、廃液の貯留設備を完備し速やかに処理するものとする。</p> <p><input type="checkbox"/> 泥土処理システムの設計製作にあたっては、1日の掘削量、地質に適した安全確実で能率的な構造と設備を有するものとし、その製作図、諸機能の詳細図を提出し監督員の承諾を受けるものとする。なお、騒音振動については、低減構造とする。</p>
	<p>立坑工</p>	<p><input checked="" type="checkbox"/> 「道路土工 各種指針」、「建設工事に伴う騒音振動対策技術指針解説」を遵守し、立坑構造及び推進工事において、住民に不安等を与えないよう最善の努力をするものとする。</p> <p><input checked="" type="checkbox"/> 立坑施工にあたっては、地下埋設物その他施設の調査に基づき、監督員と協議のうえ位置を決定するものとする。但し、止むを得ずこれら施設の移設又は撤去の必要が生じた場合は、管理者と協議しその指示に従うものとする。</p> <p><input type="checkbox"/> 立坑の土留め工法に関しては任意とするが、工事着手前に工法、強度計算書等其他必要書類を提出し、監督員の承諾を受けた後施工するものとする。</p> <p><input checked="" type="checkbox"/> 立坑の施工の際、沿道の家屋等に損害を与えないよう十分に検討するとともに、必要に応じ保安要員を配置させ事故防止に努めるものとする。</p>
	<p>地盤改良工</p>	<p><input type="checkbox"/> 立坑部の薬液注入は、地質その他施工条件を検討の上、十分に地盤改良を行うものとする。また、薬液注入工は、二重管複相タイプ溶液型とする。</p> <p><input type="checkbox"/> 工事着手前、工事中及び完了後において、地下水位、水質の調査を「薬液注入工法による建設工事の施工に関する暫定指針」の規定に基づき、既設井戸又は観測井戸において行い、影響が出ないよう十分調査をして、影響が出るようであれば対策を講じるものとする。</p>
	<p>調査計画等</p>	<p><input checked="" type="checkbox"/> 工事施工に先立ち、地域の環境、地質その他施工条件を十分検討し、綿密な施工計画を立て監督員の承諾を受けるものとする。</p> <p><input checked="" type="checkbox"/> 発進、到達立坑及び作業区域には、適正なフェンス及び門扉等を設け、関係者以外の者は作業区域内に立ち入り出来ない措置を講ずるものとする。</p> <p><input type="checkbox"/> 到達立坑には、作業上やむを得ない場合を除き、覆工板等を設置し交通に支障のでない措置を講ずるものとする。</p>
<p>その他</p>		<p><input checked="" type="checkbox"/> 推進施工前に試掘調査を行い、地下埋設物及び土質の確認を行うこと。また、推進工について調査結果を基に、必要に応じて協議を行うものとする。</p> <p><input checked="" type="checkbox"/> 立坑については、円形覆工板による開放となるが、通行上安全な措置を取ること。</p> <p><input checked="" type="checkbox"/> 推進箇所については、近傍土質資料及び透水係数より補助工法を計上していないが、現場状況により必要となった場合は協議の対象とする。</p>

(注)上記条件及び内容のレ印当該欄は、工事において制約を受ける事となるので明示する。  
変更が生じた場合及び明示されていない制約等が発生したときは、発注者と別途協議し適切な措置を講ずるものとする。  
別途協議とは、設計・現場説明又は作業打合せ等により協議するものとする。

特記仕様書（施工条件明示一覧表）

No. 1

明示項目	明示事項	条件及び内容
工程関係	<input type="checkbox"/> 別途工事との工程調整が必要あり <input type="checkbox"/> 施工時期、施工時間及び施工方法の制限あり <input type="checkbox"/> 工期 <input type="checkbox"/> 他機関との協議が未完了 <input type="checkbox"/> 占用物件との工程調整の必要あり <input type="checkbox"/> その他（ ）	<input type="checkbox"/> 調整項目（ <input type="checkbox"/> 資材等の流用 <input type="checkbox"/> 仮設及び工事用道路等の調整 <input type="checkbox"/> 建設機械等の調整 <input type="checkbox"/> 施工順序の調整 <input type="checkbox"/> その他（ ） <input type="checkbox"/> 別途協議（ ） <input type="checkbox"/> 制限する工種名（ ） 施工時期及び施工時間（ ） 施工方法（ ） <input type="checkbox"/> 工期は、繰越手続きが完了後、（ 月 日）までに変更します。 <input type="checkbox"/> 協議が必要な機関名（ ） 協議完了見込み時期（ ） <input type="checkbox"/> 占用物件名（ <input type="checkbox"/> 電気 <input type="checkbox"/> 電話 <input type="checkbox"/> 水道 <input type="checkbox"/> ガス <input type="checkbox"/> その他（ ）） <input type="checkbox"/> その他（ ）
用地関係	<input type="checkbox"/> 用地補償物件の未処理箇所あり <input type="checkbox"/> 仮設ヤードの有無 <input type="checkbox"/> その他（ ）	<input type="checkbox"/> 未処理箇所（ <input type="checkbox"/> 別添図 <input type="checkbox"/> No. ～No. <input type="checkbox"/> 別途協議（ ） <input type="checkbox"/> 完了見込み時期（ <input type="checkbox"/> 平成 年 月 日頃 <input type="checkbox"/> 別途協議（ ） <input type="checkbox"/> 仮設ヤード（ <input type="checkbox"/> 官有地 <input type="checkbox"/> 民有地 <input type="checkbox"/> その他（ ） <input type="checkbox"/> 別途協議（ ） <input type="checkbox"/> 仮設ヤード使用期間（ ） <input type="checkbox"/> 仮設ヤードからの運搬距離（L＝ km） <input type="checkbox"/> 使用条件・復旧方法（ ） <input type="checkbox"/> その他（ ）
公害対策関係	<input checked="" type="checkbox"/> 施工方法の制限あり <input checked="" type="checkbox"/> 事業損失防止に関する調査あり <input type="checkbox"/> その他（ ）	<input checked="" type="checkbox"/> 制限項目（ <input type="checkbox"/> 騒音 <input type="checkbox"/> 振動 <input type="checkbox"/> 水質 <input type="checkbox"/> 粉じん <input checked="" type="checkbox"/> 排出ガス <input type="checkbox"/> その他（ ）） <input type="checkbox"/> 施工方法等（ <input type="checkbox"/> 指定工法名（ ） <input type="checkbox"/> その他（ ） <input type="checkbox"/> 別途協議（ ） <input type="checkbox"/> 施工時期（ ） <input checked="" type="checkbox"/> 調査項目（ <input type="checkbox"/> 騒音測定 <input type="checkbox"/> 振動測定 <input type="checkbox"/> 水質調査 <input type="checkbox"/> 近接家屋の事前・事後調査 <input type="checkbox"/> 地盤沈下測定 <input type="checkbox"/> 地下水位等の測定 <input checked="" type="checkbox"/> その他（試掘調査工） <input type="checkbox"/> 別途協議（ ） <input checked="" type="checkbox"/> 調査方法（ <input type="checkbox"/> 別途資料 <input type="checkbox"/> その他（ ） <input checked="" type="checkbox"/> 別途協議（ ） <input checked="" type="checkbox"/> 調査費（ <input type="checkbox"/> 別途資料 <input checked="" type="checkbox"/> その他（計上あり） <input type="checkbox"/> 別途協議（ ） <input type="checkbox"/> その他（ ）
安全対策関係	<input checked="" type="checkbox"/> 交通安全施設等の指定あり <input type="checkbox"/> 近接公共施設等に対する制限 <input type="checkbox"/> 土砂崩落・発破作業に対する防護施設等に指定あり <input type="checkbox"/> イメージアップ経費適用工事 <input type="checkbox"/> その他（ ）	<input type="checkbox"/> 交通安全施設等の配置（ <input type="checkbox"/> 別途図面 <input type="checkbox"/> その他（ ） <input type="checkbox"/> 別途協議（ ） <input checked="" type="checkbox"/> 交通管理要員の配置（ <input type="checkbox"/> 別途図面 <input type="checkbox"/> その他（ ） <input checked="" type="checkbox"/> 別途協議（ ） <input type="checkbox"/> 指定路線 <input checked="" type="checkbox"/> 指定路線以外 <input checked="" type="checkbox"/> 配置人員数（2～3人） （注：配置人員数の変更は原則行わないものとする。） <input type="checkbox"/> 施工時間の制限 <input type="checkbox"/> 工法制限あり ・近接公共施設名等（ <input type="checkbox"/> 鉄道 <input type="checkbox"/> 電気 <input type="checkbox"/> 電話 <input type="checkbox"/> 水道 <input type="checkbox"/> ガス <input type="checkbox"/> その他（ ）） ・制限を受ける工種（ ） ・制限内容（ ） <input type="checkbox"/> 安全防護施設等の配置（ <input type="checkbox"/> 別途図面 <input type="checkbox"/> その他（ ） <input type="checkbox"/> 別途協議（ ） <input type="checkbox"/> 保安要員の配置（ <input type="checkbox"/> 別途図面 <input type="checkbox"/> その他（ ） <input type="checkbox"/> 別途協議（ ） <input type="checkbox"/> イメージアップの内容（率分）（ ） <input type="checkbox"/> イメージアップの内容（積上）（ ） <input type="checkbox"/> その他（ ）

(注) 上記受託業務事項・条件及び内容のレ印当該欄は、作業に当たって制約を受ける事となるので明示する。  
 明示事項に変更が生じた場合及び明示されていない制約等が発生したときは、発注者と別途協議し適切な措置を講ずるものとする。  
 別途協議とは、設計・現場説明又は作業打合せ等により協議するものとする。

特記仕様書（施工条件明示一覧表）

No. 2

明示項目	明示事項	条件及び内容
工事用道路関係	<input type="checkbox"/> 一般道路（搬入路）の使用制限あり <input type="checkbox"/> 仮設道路の設置条件あり	<input type="checkbox"/> 経路及び使用期間の制限内容（ <input type="checkbox"/> 別途図面 <input type="checkbox"/> その他（ ） <input type="checkbox"/> 別途協議） <input type="checkbox"/> 使用中及び使用後の措置（ <input type="checkbox"/> 別途図面 <input type="checkbox"/> その他（ ） <input type="checkbox"/> 別途協議） <input type="checkbox"/> 用地及び構造（ <input type="checkbox"/> 別途図面 <input type="checkbox"/> その他（ ） <input type="checkbox"/> 別途協議） <input type="checkbox"/> 安全施設（ <input type="checkbox"/> 別途図面 <input type="checkbox"/> その他（ ） <input type="checkbox"/> 別途協議） <input type="checkbox"/> 使用中及び使用後の措置（ <input type="checkbox"/> 別途図面 <input type="checkbox"/> その他（ ） <input type="checkbox"/> 別途協議） <input type="checkbox"/> その他（ ）
仮設備関係	<input type="checkbox"/> 仮設備の設置条件あり  <input type="checkbox"/> 仮設物の構造及び施工方法の指定  <input type="checkbox"/> その他（ ）	<input type="checkbox"/> 使用期間及び借地条件（ <input type="checkbox"/> 別添図等 <input type="checkbox"/> その他（ ） <input type="checkbox"/> 別途協議） <input type="checkbox"/> 転用あり（回） <input type="checkbox"/> 兼用あり（ ） <input type="checkbox"/> その他（ ） <input type="checkbox"/> 構造及び設計条件（ <input type="checkbox"/> 別添図等 <input type="checkbox"/> その他（ ） <input type="checkbox"/> 別途協議） <input type="checkbox"/> 施工方法（ ） <input type="checkbox"/> その他（ ）
残土・産業廃棄物関係	<input type="checkbox"/> 残土処分（自由処分） <input checked="" type="checkbox"/> 残土処分（指定処分・他工事流用） <input checked="" type="checkbox"/> 産業廃棄物の処理条件あり  <input type="checkbox"/> 提出書類あり <input checked="" type="checkbox"/> その他（ 舗装切断時に発生する排水の処理 ）	<input checked="" type="checkbox"/> 残土処分地（ <input type="checkbox"/> 別途資料 <input type="checkbox"/> その他（ ） <input checked="" type="checkbox"/> 別途協議） 運搬距離（L＝ 暫定 8 km） <input type="checkbox"/> 処分地の処理条件あり（ <input type="checkbox"/> 押土整地 <input type="checkbox"/> その他（ ）） <input checked="" type="checkbox"/> 産業廃棄物の種類（ <input checked="" type="checkbox"/> コン塊 <input checked="" type="checkbox"/> アス塊 <input type="checkbox"/> 木材 <input checked="" type="checkbox"/> 汚泥 <input type="checkbox"/> その他（ ）） <input checked="" type="checkbox"/> 産業廃棄物の処分地（ <input checked="" type="checkbox"/> 再生処分場（ ） <input type="checkbox"/> 最終処分場（ ） <input type="checkbox"/> 別添図書 <input type="checkbox"/> その他（ ） <input type="checkbox"/> 別途協議） 運搬距離（L＝ km） 【注：その他の項目（ ）については、処分地を指定しなければならない場合にのみ記入のこと。】 <input checked="" type="checkbox"/> 処分地での処理費（ <input checked="" type="checkbox"/> 計上あり（ <input checked="" type="checkbox"/> 処理料 <input type="checkbox"/> 押土整地 <input type="checkbox"/> 被覆土） <input type="checkbox"/> その他（ ） <input type="checkbox"/> 別途協議） <input type="checkbox"/> 処分場の受入条件（ ） <input checked="" type="checkbox"/> その他（ 舗装切断作業に伴い、切断機械から発生する排水については、排水吸引機能を有する切断機械等により回収するものとする。回収された排水については、関係機関等と協議の上、適正に処理するものとし、必要と認められる経費については変更契約できるものとする。 ）
工事支障物件関係	<input type="checkbox"/> 工事支障物件あり  <input type="checkbox"/> その他	<input type="checkbox"/> 支障物件名（ <input type="checkbox"/> 鉄道 <input type="checkbox"/> 電気 <input type="checkbox"/> 電話 <input type="checkbox"/> 水道 <input type="checkbox"/> ガス <input type="checkbox"/> 有線 <input type="checkbox"/> その他（ ）） <input type="checkbox"/> 移設時期（ <input type="checkbox"/> 平成 年 月 頃 <input type="checkbox"/> 別途協議） <input type="checkbox"/> 防護（ ） <input type="checkbox"/> その他（ ）

(注) 上記受託業務事項・条件及び内容のレ印当該欄は、作業に当たって制約を受ける事となるので明示する。  
 明示事項に変更が生じた場合及び明示されていない制約等が発生したときは、発注者と別途協議し適切な措置を講ずるものとする。  
 別途協議とは、設計・現場説明又は作業打合せ等により協議するものとする。

特記仕様書（施工条件明示一覧表）

No. 3

明示項目	明示事項	条件及び内容
排水工（濁水処理を含む）関係	<input type="checkbox"/> 濁水、湧水等の排水に際し、制限あり <input type="checkbox"/> 水質調査等必要あり <input type="checkbox"/> その他（ ）	<input type="checkbox"/> 項目及び基準値（ ） <input type="checkbox"/> 調査項目（ ） <input type="checkbox"/> その他（ ）
薬液注入関係	<input type="checkbox"/> 薬液注入工法等の指定あり <input type="checkbox"/> 提出書類あり <input type="checkbox"/> 注入量の確認、注入の管理及び注入の効果の確認 <input type="checkbox"/> その他（ ）	<input type="checkbox"/> 工法区分（ ） 材料種類（ ） 施工範囲（ ） <input type="checkbox"/> 削孔数量（ ） 注入量（ ） その他（ ） <input type="checkbox"/> 工法関係（ ） 材料関係（ ） <input type="checkbox"/> その他（ ）
再生材使用関係	<input checked="" type="checkbox"/> 再生材使用の指定あり <input type="checkbox"/> 六価クロム溶出試験あり（環境告示第46号溶出試験） <input checked="" type="checkbox"/> 三重県リサイクル製品利用推進条例に基づく認定製品の使用について <input type="checkbox"/> その他（ ）	<input checked="" type="checkbox"/> 再生材の種類（ <input checked="" type="checkbox"/> 再生Asコン <input type="checkbox"/> 再生路盤材 <input checked="" type="checkbox"/> 再生クラッシュラン <input type="checkbox"/> 道路用盛土材 <input type="checkbox"/> 再生コン砂 ） <input checked="" type="checkbox"/> 再生材が使用出来ない場合の措置（ <input type="checkbox"/> 新材に変更 <input type="checkbox"/> その他（ ） <input checked="" type="checkbox"/> 別途協議 ） <input type="checkbox"/> 再生コンクリート砂（1購入先当たり1検体の試験を行い、試験報告書には、使用する工事名称、所在地を記載する。） <input checked="" type="checkbox"/> 三重県リサイクル製品利用推進条例に基づく認定製品を使用する。ただし、認定製品が入手できない場合は、監督員と別途協議。 （認定製品の品名：プレキャストU型側溝 JIS 3種 ） <b>【注：認定製品の品名欄については、設計単価表の品名を記入すること】</b> <input checked="" type="checkbox"/> 下記製品を本工事で使用する場合は、三重県リサイクル製品利用推進条例に基づく認定製品を使用するように努める。 （認定製品の品名：間伐材製工事用バリケード・看板・標示板・ガードフェンス、緑化基盤材、石こうボード） <input type="checkbox"/> その他（ ）
その他	<input type="checkbox"/> 工事用機材の保管及び仮置きが必要あり <input type="checkbox"/> 現場発生品あり <input checked="" type="checkbox"/> 支給品あり <input type="checkbox"/> 盛土材等工事間流用あり <input type="checkbox"/> その他（ ）	<input type="checkbox"/> 保管場所（ ） 期間（ ） その他（ ） <input type="checkbox"/> 品名（ ） 数量（ ） 保管場所（ ） その他（ ） <input checked="" type="checkbox"/> 品名（円形覆工板φ1800用） 数量（1枚） 引渡場所（津市桜橋三丁目77-1 桜橋ポンプ場 L=8.9km） 時期（平成 年 月 日） その他（ ） <input type="checkbox"/> 運搬方法（ <input type="checkbox"/> 受注者で運搬 <input type="checkbox"/> 受注者以外で運搬 <input type="checkbox"/> 別途協議 <input type="checkbox"/> その他（ ） ） <input type="checkbox"/> 引渡場所（ <input type="checkbox"/> 別添図等 <input type="checkbox"/> 別途協議 <input type="checkbox"/> その他（ ） ） 数量（ ） 運搬距離（L= km） <input type="checkbox"/> その他（ ）
適用条件		<input checked="" type="checkbox"/> 三重県公共工事共通仕様書（平成28年7月版）を適用（部分改正を行った内容も含む（適用：平成29年 7月 1日）） <input type="checkbox"/> 「土木構造物設計マニュアル（案） 編」を適用 <input type="checkbox"/> その他（ ）

(注) 上記受託業務事項・条件及び内容のレ印当該欄は、作業に当たって制約を受ける事となるので明示する。  
 明示事項に変更が生じた場合及び明示されていない制約等が発生したときは、発注者と別途協議し適切な措置を講ずるものとする。  
 別途協議とは、設計・現場説明又は作業打合せ等により協議するものとする。

特記仕様書（施工条件明示一覧表）

No. 4

明 示 項 目	明 示 事 項	条 件 及 び 内 容
入札・契約方式	<input type="checkbox"/> 入札時VE方式 <input type="checkbox"/> 契約後VE方式 <input type="checkbox"/> 設計・施行一括発注方式 <input type="checkbox"/> プロポーザル方式 <input type="checkbox"/> 総合評価方式	<input type="checkbox"/> 契約前のVE提案に基づき施工しなければならない。 <input type="checkbox"/> 契約後にVE提案を受け付ける。 <input type="checkbox"/> 細部設計の承認を受けなければならない。  <input type="checkbox"/> 本件工事で提案不履行があった場合は、本件工事完成年度の翌年度に総合評価方式で発注する案件（以下「発注工事」という。）で、貴社の評価点において発注工事の加算点（満点）の1割を減点します。
電 子 納 品	<input type="checkbox"/> 工事完成図書（工事写真含む） <input checked="" type="checkbox"/> 電子納品対象外	<input type="checkbox"/> 工事完成図書は電子納品とする。ただし、電子化が困難な部分について監督員と協議承諾を得たものについてはこの限りではない。電子媒体の提出部数は、（ <input type="checkbox"/> 2部 <input type="checkbox"/> （      ）部）とする。 <input type="checkbox"/> 三重県CALS電子納品運用マニュアル（平成 24年 7月改訂）を適用
産業廃棄物税		<input checked="" type="checkbox"/> 本工事には産業廃棄物税相当分が計上されていないため、受注者が課税対象となった場合には完成年度の翌年度の4月1日から8月31日までの間に別に定める様式に産業廃棄物税納税証明書等を添付して当該工事の発注者に対して支払請求を行うこと。なお、この期間を超えて請求することはできない。また、設計数量を超えて請求することはできない。
工事カルテ作成・登録		<input checked="" type="checkbox"/> 三重県公共工事共通仕様書に基づき、工事カルテ作成・登録を行うこと。
建設副産物情報交換システム		<input checked="" type="checkbox"/> 三重県公共工事共通仕様書に基づき、建設副産物情報交換システム（副産物システム、発生土システム）にデータを入力すること。なお、工事完成後に発注者が建設副産物情報交換システムへの入力データの訂正等を依頼した場合などには、受注者の責任において適切に処理を行うこと。

(注) 上記受託業務事項・条件及び内容のレ印当該欄は、作業に当たって制約を受ける事となるので明示する。  
 明示事項に変更が生じた場合及び明示されていない制約等が発生したときは、発注者と別途協議し適切な措置を講ずるものとする。  
 別途協議とは、設計・現場説明又は作業打合せ等により協議するものとする。



## 暴力団等の不当介入の排除等に関する特記仕様書

### 1 趣旨

この特記仕様は、本市が締結する契約等からの暴力団、暴力団関係者、暴力団関係法人等（以下「暴力団等」という。）の不当介入を排除し、契約等の適正な履行を確保することに関し、必要な事項を定めるものとする。

### 2 用語

この特記仕様における用語は、津市の締結する契約等からの暴力団等排除措置要綱（平成21年津市訓第34号）において使用する用語の例による。

### 3 受注者等の義務

- (1) 本市の契約等の相手方及び下請負人等（以下「受注者等」という。）は、暴力団等と認められる下請負人等を使用してはならない。
- (2) 受注者等は、暴力団等と認められる資材販売業者から資材等を購入してはならない。
- (3) 受注者等は、暴力団等と認められる廃棄物処理業者が有する廃棄物処理施設及び廃棄物処理業者等を使用してはならない。
- (4) 受注者は、本市と締結した契約等の履行に当たり、受注者等が暴力団等による不当介入を受けたときは、断固としてこれを拒否し、直ちに本市に文書にて報告するとともに所轄の警察署に通報し捜査上必要な協力をするものとする。この場合において、捜査上必要な協力を行ったとき、受注者は速やかに本市に文書にてその内容を報告しなければならない。  
なお、受注者等が不当介入を受けたことを理由に契約期間の延長等の措置が必要となったとき、受注者は本市に契約期間の延長等を求めることができる。

### 4 入札参加資格者等及び受注者等に対する措置

入札参加資格者等又はその役員等が暴力団等と認められるとき、暴力団等と密接な関係を有していると認められるときなどは、当該入札参加資格者等に対し、津市建設工事等指名停止基準（平成21年4月8日施行）に基づく指名停止措置を講じるものとする。

また、上記3の義務に違反した受注者等に対しても、同様に指名停止措置を講じるものとする。

### 5 契約等の解除

上記の暴力団等と認められるときなどにより指名停止措置が講じられた入札参加資格者等との契約等については、これを解除することができる。

## 再生砕石（RC-40）の使用についての留意事項

津市の建設工事においては三重県公共工事共通仕様書（三重県建設副産物処理基準）に準拠し、再生資源の有効利用の促進を掲げている。ついては、再生砕石（RC-40）の使用にあたり下記に十分留意すること。

- 再生砕石の納品伝票を保管し、伝票の写しもしくは納入日を記載した材料出荷証明書等の写しを工事書類として提出すること。

搬入される材料によっては、路面等が膨れ上がる等の現象が発生する恐れがあることから、使用材料確認表（材料確認願）で確認を得た材料以外の再生砕石等の混入がないよう対策し、施工前に異常（異物の混入、軽量である等）を確認した場合は、使用しないなどの品質管理に努めること。

- 三重県公共工事共通仕様書に基づき、品質管理に注意し施工すること。

三重県公共工事共通仕様書 添付資料

- 4. 三重県建設副産物処理基準
- 第9条 再生資源及びリサイクル製品等の利用
- 2. 再生砕石（RC-40）の品質規格 参照

## 配慮依頼事項

受注者においては、この契約を履行するにあたって、下記のことについて御配慮いただくようお願いいたします。

なお、当該配慮依頼事項は、発注者である津市が受注者の自由な協力をお願いするものであり、受注者が津市のお願いに応じなかった場合に、受注者に対して、不利益を課すものではありません。

### 記

- 1 下請契約又は再委託（一次下請以降のすべての下請負人又は再委託者を含む。）が認められた契約にあつては、下請契約又は再委託等において市内本店事業者を活用することに配慮してください。
- 2 資材、原材料等の調達が必要となる場合は、市内本店事業者から調達すること及び地元製品、地元生産品を使用することについても配慮してください。
- 3 建設機械、機器等の借入れが必要となる場合は、市内本店事業者から借入れすることに配慮してください。
- 4 業務従事者等の使用人等が必要となる場合は、使用人等に市民を活用することに配慮してください。