

前 金	部 分 払
有	0 回

平成 29 年 度
建整特 第 3 号

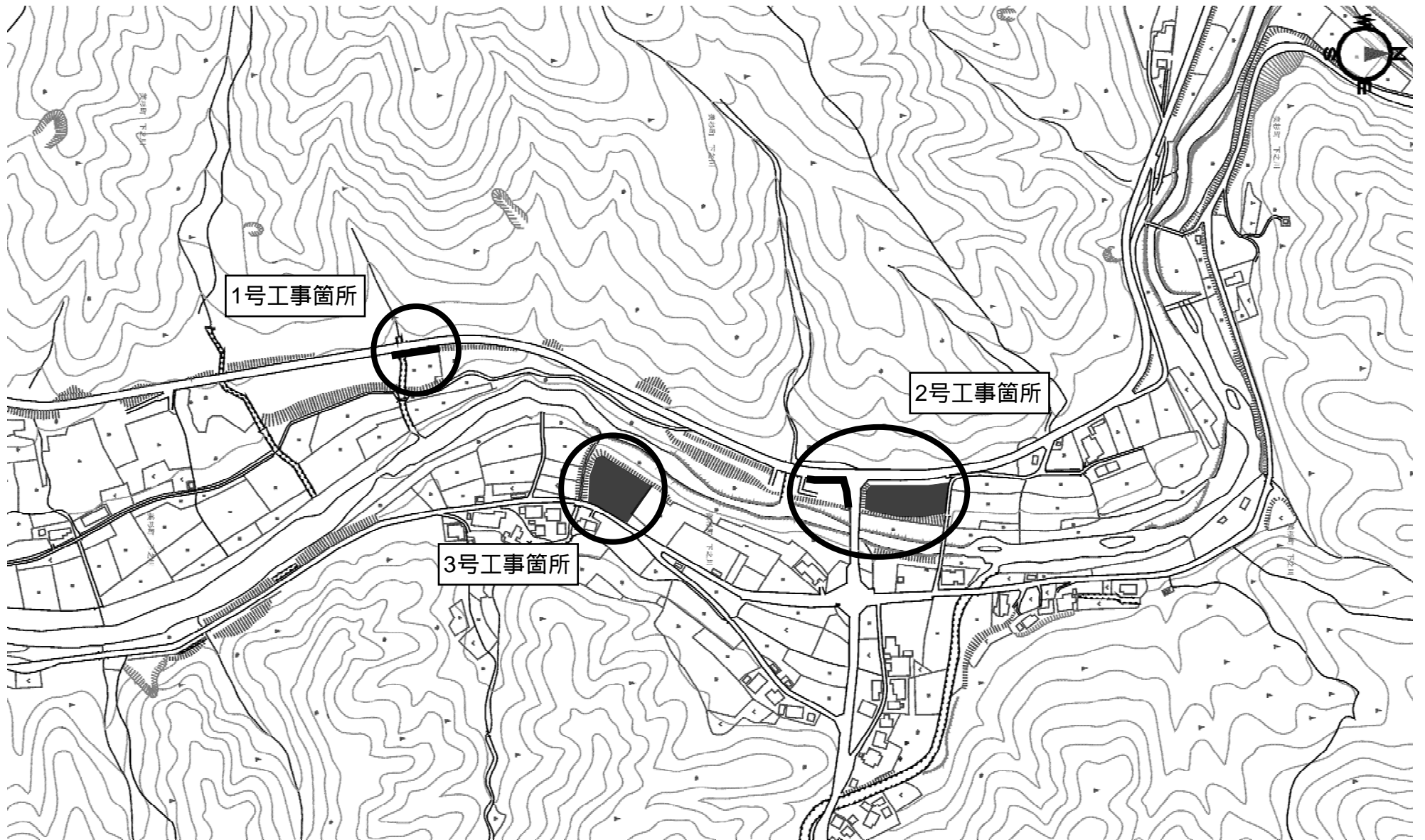
美杉町下之川地内借地等復旧工事設計書

工事仕様は特記以外は三重県公共工事共通仕様書及び工事監督員の指示による。

津市
建設部建設整備課

平成 29 年度	建整特 第 3 号	工 事 設 計 書			
施工場所	津市美杉町下之川地内			担当副参事	
				検算者	
工事名	美杉町下之川地内借地等復旧工事			担当副主幹	
				設計者	
設計額	(うち消費税等相当額)				
工 期	平成29年12月15日限り				
長	—	巾	—		
工 事 の 大 要					
コンクリートブロック工 30m ² 側溝工 48m					

位置図



設 計 内 訳 表

費目	工種	種別	細別	単位	数量	単 価	金 額	摘 要
本工事費								
基盤整備				式				
					1.000			
敷地造成工				式				
					1.000			
	掘削工			式				第 0001 号 明細表
					1.000			
	盛土工			式				第 0002 号 明細表
					1.000			
	法面整形工			式				第 0003 号 明細表
					1.000			
	残土処理工			式				第 0004 号 明細表
					1.000			
	法面工			式				
					1.000			
	植生工			式				第 0005 号 明細表
					1.000			

設 計 内 訳 表

費目	工種	種別	細別	単位	数量	単価	金額	摘要
	擁壁工			式				
					1.000			
	作業土工			式				第 0006 号 明細表
					1.000			
	コンクリートブロック工			式				第 0007 号 明細表
					1.000			
	構造物撤去工			式				
					1.000			
	構造物取壊し工			式				第 0008 号 明細表
					1.000			
	排水構造物撤去工			式				第 0009 号 明細表
					1.000			
	土のう撤去工			式				第 0010 号 明細表
					1.000			
	運搬処理工			式				第 0011 号 明細表
					1.000			
	雑工			式				
					1.000			

設計内訳表

費目	工種	種別	細別	単位	数量	単価	金額	摘要
	雑工			式				第 0012 号 明細表
					1.000			
	仮設工			式				
					1.000			
	工事用道路工			式				第 0013 号 明細表
					1.000			
	交通管理工			式				第 0014 号 明細表
					1.000			
施設整備				式				
					1.000			
	排水構造物工			式				
					1.000			
	作業土工			式				第 0015 号 明細表
					1.000			
	側溝工			式				第 0016 号 明細表
					1.000			
直接工事費計				式				
					1.000			

設 計 内 訳 表

費目	工種	種別	細別	単位	数量	単価	金額	摘要
間接工事費								
共通仮設費								
運搬費				式				第 9001 号 明細表
					1.000			
共通仮設費 (率計上額)				式				
					1.000			
共通仮設費計				式				
					1.000			
純工事費				式				
					1.000			
現場管理費				式				
					1.000			
工事原価				式				
					1.000			
一般管理費等				式				
					1.000			

設 計 内 訳 表

費目	工種	種別	細別	単位	数量	単価	金額	摘要
工事価格				式				
					1.000			
消費税及び地方消費税相当額				式				
					1.000			
本工事費計				式				
					1.000			

第 0001 号 明細表 掘削工					1 式	
					(上段 : 前回 下段 : 今回)	
名 称	規 格	単 位	数 量	単 価	金 額	摘 要
掘削 (1) (施工パッケージ)		m3				CB210100(0001)
土砂 オープンカット 押土無し			450.000			
掘削 (2) (施工パッケージ)		m3				CB210100(0002)
土砂 上記以外(小規模)			40.000			
合 計						

第 0002 号 明細表 盛土工					1 式	
					(上段 : 前回 下段 : 今回)	
名 称	規 格	単 位	数 量	単 価	金 額	摘 要
盛土(施工パッケージ)		m3				CB210510(0003)
			2.000			
合 計						

第 0003 号 明細表 法面整形工					1 式 (上段 : 前 回 下段 : 今 回)	
名 称	規 格	単 位	数 量	単 価	金 額	摘 要
法面整形 (切土部) (施工パッケージ)		m2				CB220010(0004)
切土部 レキ質土、砂及び砂質土、粘性土			320.000			
法面整形 (盛土部) (施工パッケージ)		m2				CB220010(0005)
盛土部 法面締固め無し レキ質土、砂及び砂質土、粘性土			4.000			
合 計						

第 0004 号 明細表 残土処理工					1 式 (上段 : 前 回 下段 : 今 回)	
名 称	規 格	単 位	数 量	単 価	金 額	摘 要
残土等処分 (1) (施工パッケージ)		m3				第0001号施工単価表
土砂(岩塊・玉石混り土含む) 1.0 km			470.000			
残土等処分 (2) (施工パッケージ)		m3				第0002号施工単価表
土砂(岩塊・玉石混り土含む) 0.6 km			40.000			
残土等処分 (3) (施工パッケージ)		m3				第0003号施工単価表
土砂(岩塊・玉石混り土含む) 1.0 km			5.000			
整地(施工パッケージ)		m3				CB210610(0008)
残土受入れ地での処理			510.000			

第 0004 号 明細表 残土処理工						1 式
						(上段 : 前回 下段 : 今回)
名称	規格	単位	数量	単価	金額	摘要
合 計						

第 0005 号 明細表 植生工						1 式
						(上段 : 前回 下段 : 今回)
名称	規格	単位	数量	単価	金額	摘要
張芝(施工パッケージ)		m2				CB220910(0009)
			80.000			
合 計						

第 0006 号 明細表 作業土工						1 式
						(上段 : 前回 下段 : 今回)
名称	規格	単位	数量	単価	金額	摘要
床掘 (1) (施工パッケージ) 土砂		m3				CB210030(0010)
			20.000			
埋戻 (2) (施工パッケージ) 土砂		m3				CB210410(0011)
			10.000			
合 計						

第 0007 号 明細表 コンクリートブロック工					1 式
					(上段 : 前 回 下段 : 今 回)
名 称 規 格	単 位	数 量	単 価	金 額	摘 要
コンクリートブロック基礎 18-8-40BB	m				第0001号単価表
		14.000			
コンクリートブロック積 練積・0cm(裏込コンクリートなし) W/C=60%以下 リサイクル認定製品	m2				第0006号施工単価表
		30.000			
裏込材 ブロック積 再生クラッシャーランRC-40	m3				第0009号施工単価表
		11.000			
合 計					

第 0008 号 明細表 構造物取壊し工					1 式
					(上段 : 前 回 下段 : 今 回)
名 称 規 格	単 位	数 量	単 価	金 額	摘 要
コンクリート構造物取壊し 無筋構造物 低騒音・低振動対策しない	m3				第0010号施工単価表
		1.000			
合 計					

第 0009 号 明細表 排水構造物撤去工					1 式 (上段 : 前 回 下段 : 今 回)	
名 称	規 格	単 位	数 量	単 価	金 額	摘 要
高密度ポリエチレン管撤去		m				第0002号単価表
φ1000			34.000			
合 計						

第 0010 号 明細表 土のう撤去工					1 式 (上段 : 前 回 下段 : 今 回)	
名 称	規 格	単 位	数 量	単 価	金 額	摘 要
大型土のう撤去		袋				第0011号施工単価表
撤去			22.000			
合 計						

第 0011 号 明細表 運搬処理工					1 式 (上段 : 前 回 下段 : 今 回)	
名 称	規 格	単 位	数 量	単 価	金 額	摘 要
殻運搬(施工パッケージ)		m3				CB227010(0015)
コンクリート(無筋・鉄筋)構造物とりこわし			1.000			
殻処分		m3				
無筋Con			1.000			
現場発生品運搬処分		式				第0003号単価表
廃プラ			1.000			
合 計						

第 0012 号 明細表 雑工					1 式 (上段 : 前 回 下段 : 今 回)	
名 称	規 格	単 位	数 量	単 価	金 額	摘 要
境界杭		本				第0012号施工単価表
根巻基礎なし 手間+材料費(標準以外)			15.000			
張コンクリート (1)		式				第0004号単価表
18-8-25BB t=100			1.000			
張コンクリート (2)		式				第0005号単価表
18-8-25BB t=100			1.000			

第 0012 号 明細表 雑工					1 式 (上段 : 前 回 下段 : 今 回)	
名 称	規 格	単 位	数 量	単 価	金 額	摘 要
乗入調整		式				第0006号単価表
18-8-25BB			1.000			
合 計						

第 0013 号 明細表 工事用道路工					1 式 (上段 : 前 回 下段 : 今 回)	
名 称	規 格	単 位	数 量	単 価	金 額	摘 要
敷鉄板		式				第0008号単価表
t=22mm			1.000			
合 計						

第 0014 号 明細表 交通管理工						1 式
						(上段 : 前 回 下段 : 今 回)
名 称	規 格	単 位	数 量	単 価	金 額	摘 要
交通誘導警備員		式				第0018号施工単価表
			1.000			
合 計						

第 0015 号 明細表 作業土工						1 式
						(上段 : 前 回 下段 : 今 回)
名 称	規 格	単 位	数 量	単 価	金 額	摘 要
床掘 (2) (施工パッケージ)		m3				CB210030(0020)
			30.000			
土砂		m3				CB210410(0021)
			20.000			
埋戻 (2) (施工パッケージ)		m3				CB210080(0022)
			19.000			
基面整正(施工パッケージ)		m2				
合 計						

第 0016 号 明細表 側溝工					1 式 (上段 : 前 回 下段 : 今 回)	
名 称	規 格	単 位	数 量	単 価	金 額	摘 要
プレキャストU型側溝	U字溝 300B リサイクル認定製品	m				第0019号施工単価表
			48.000			
合 計						

第 9001 号 明細表 運搬費					1 式 (上段 : 前 回 下段 : 今 回)	
名 称	規 格	単 位	数 量	単 価	金 額	摘 要
仮設材運搬費		式				第0010号単価表
			1.000			
合 計						

残土等処分 (1) (施工パッケージ) 土砂(岩塊・玉石混り土含む) 1.0 km		第 0001 号 施工単価表 1.000 m3 当り			
名 称	単 位	数 量	単 価	金 額	摘 要
土砂等運搬(施工パッケージ) 土砂(岩塊・玉石混り土含む)	m3	1.000			CB210110(0006)
合計	m3	1.000			
単位当り	m3	1.000	当り		

残土等処分 (2) (施工パッケージ) 土砂(岩塊・玉石混り土含む) 0.6 km		第 0002 号 施工単価表 1.000 m3 当り			
名 称	単 位	数 量	単 価	金 額	摘 要
土砂等運搬(施工パッケージ) 土砂(岩塊・玉石混り土含む)	m3	1.000			CB210110(0007)
合計	m3	1.000			
単位当り	m3	1.000	当り		

残土等処分(3)(施工パッケージ)
土砂(岩塊・玉石混り土含む) 1.0 km

第 0003 号 施工単価表
1.000 m3 当り

名 称	単 位	数 量	単 価	金 額	摘 要
土砂等運搬(施工パッケージ) 土砂(岩塊・玉石混り土含む)	m3	1.000			CB210110(0007)
合計	m3	1.000			
単位当り	m3	1.000	当り		

コンクリート(施工パッケージ)
小型構造物 18-8-40 高炉セメント W/C=60%以下 小型車割増無し

第 0004 号 施工単価表
10.000 m3 当り

名 称	単 位	数 量	単 価	金 額	摘 要
コンクリート(施工パッケージ) 小型構造物 18-8-40(高炉) W/C=60%以下 小型車割増無し	m3	10.000			CB240010(0012)
合計	m3	10.000			
単位当り	m3	1.000	当り		

型枠(施工パッケージ) 一般型枠		第 0005 号 施工単価表 100.000 m2 当り				
名 称	単 位	数 量	単 価	金 額	摘 要	
型枠(施工パッケージ) 一般型枠	m2	100.000			CB240210(0013)	
合計	m2	100.000				
単位当り	m2	1.000	当り			

コンクリートブロック積 練積・0cm(裏込コンクリートなし) W/C=60%以下 リサイクル認定製品		第 0006 号 施工単価表 1.000 m2 当り				
名 称	単 位	数 量	単 価	金 額	摘 要	
ブロック積工(市場単価) 150kg/個未満	m2	1.000				
リサイクル加算額					第0007号施工単価表	
コンクリートブロック(積) 県型又は県型同等品	m2	1.000				
生コンクリート単価 18-8-25 高炉セメント W/C=60%以下	m3	0.220			第0008号施工単価表	

コンクリートブロック積 練積・0 cm(裏込コンクリートなし) W/C=60%以下		リサイクル認定製品		第 0006 号 施工単価表 1.000 m2 当り		
名 称	単 位	数 量	単 価	金 額	摘 要	
合計	m2	1.000				
単位当り	m2	1.000	当り			

リサイクル加算額 コンクリートブロック(積) 県型又は県型同等品		第 0007 号 施工単価表 1.000 m2 当り				
名 称	単 位	数 量	単 価	金 額	摘 要	
コンクリートブロック：リサイクル認定製品 三重県型積ブロック	m2	1.000				
コンクリートブロック(控除分) 三重県型積ブロック	m2	1.000				
合計	m2	1.000				
単位当り	m2	1.000	当り			

生コンクリート単価 18-8-25 高炉セメント W/C=60%以下		第 0008 号 施工単価表 1.000 m3 当り			
名 称	単 位	数 量	単 価	金 額	摘 要
生コンクリート 18-8-25(20) W/C=60%以下 高炉	m3	1.000			
合計	m3	1.000			
単位当り	m3	1.000	当り		

裏込材 ブロック積 再生クラッシャーランRC-40		第 0009 号 施工単価表 10.000 m3 当り			
名 称	単 位	数 量	単 価	金 額	摘 要
土木一般世話役	人				
普通作業員	人				
諸雑費	式	1.000			

裏込材 ブロック積 再生クラッシャーランRC-40		第 0009 号 施工単価表 10.000 m3 当り				
名 称	単 位	数 量	単 価	金 額	摘 要	
再生クラッシャーラン RC-40	m3	11.100				
合計	m3	10.000				
単位当り	m3	1.000	当り			

コンクリート構造物取壊し 無筋構造物 低騒音・低振動対策しない		第 0010 号 施工単価表 1.000 m3 当り				
名 称	単 位	数 量	単 価	金 額	摘 要	
構造物とりこわし工 機械施工 無筋構造物	m3	1.000				
合計	m3	1.000				
単位当り	m3	1.000	当り			

大型土のう撤去
撤去

第 0011 号 施工単価表
10.000 袋 当り

名 称	単 位	数 量	単 価	金 額	摘 要
土木一般世話役	人				
特殊作業員	人				
バックホウ運転費(賃料)【基準】	日				第0003号運転単価表
諸雑費	式	1.000			
合計	袋	10.000			
単位当り	袋	1.000	当り		

境界杭 根巻基礎なし 手間+材料費(標準以外)		第 0012 号 施工単価表 1.000 本 当り			
名 称	単 位	数 量	単 価	金 額	摘 要
境界杭設置 (市場単価) (杭材料含まず) コンクリート製 根巻き基礎なし	本	1.000			
境界杭	本	1.000			
合計	本	1.000			
単位当り	本	1.000	当り		

コンクリート(施工パッケージ) 無筋・鉄筋構造物 18-8-25(20) 高炉 W/C=60%以下 小型車割増無し		第 0013 号 施工単価表 10.000 m3 当り			
名 称	単 位	数 量	単 価	金 額	摘 要
コンクリート(施工パッケージ) 無筋・鉄筋構造物 18-8-25(高炉) W/C=60%以下 小型車割増無し	m3	10.000			CB240010(0017)
合計	m3	10.000			

コンクリート(施工パッケージ) 無筋・鉄筋構造物 18-8-25(20) 高炉 W/C=60%以下 小型車割増無し					第 0013 号 施工単価表 10.000 m3 当り	
名 称	単位	数 量	単 価	金 額	摘 要	
単位当り	m3	1.000	当り			

型枠(施工パッケージ) 一般型枠					第 0014 号 施工単価表 100.000 m2 当り	
名 称	単位	数 量	単 価	金 額	摘 要	
型枠(施工パッケージ) 一般型枠	m2	100.000			CB240210(0018)	
合計	m2	100.000				
単位当り	m2	1.000	当り			

敷鉄板設置撤去工 設置					第 0015 号 施工単価表 100.000 m2 当り	
名 称	単位	数 量	単 価	金 額	摘 要	
とび工	人					

敷鉄板設置撤去工 設置		第 0015 号 施工単価表 100.000 m2 当り				
名 称	単 位	数 量	単 価	金 額	摘 要	
普通作業員	人					
ラフテレーンクレーン賃料 排出ガス対策型	日					
諸雑費	式	1.000				
合計	m2	100.000				
単位当り	m2	1.000	当り			

敷鉄板設置撤去工 撤去		第 0016 号 施工単価表 100.000 m2 当り				
名 称	単 位	数 量	単 価	金 額	摘 要	
とび工	人					

敷鉄板設置撤去工 撤去		第 0016 号 施工単価表 100.000 m2 当り				
名 称	単 位	数 量	単 価	金 額	摘 要	
普通作業員	人					
ラフテレーンクレーン賃料 排出ガス対策型	日					
諸雑費	式	1.000				
合計	m2	100.000				
単位当り	m2	1.000	当り			

耕地復旧（耕起） 石礫、雑物の除去が必要		第 0017 号 施工単価表 1.000 当り				
名 称	単 位	数 量	単 価	金 額	摘 要	
普通作業員	人					

耕地復旧（耕起） 石礫、雑物の除去が必要		第 0017 号 施工単価表 1.000 式 当り				
名 称	単 位	数 量	単 価	金 額	摘 要	
トラクタ(ロータ付き)運転経費	時間				第0004号運転単価表	
諸雑費	式	1.000				
合計	式	1.000				
単位当り	式	1.000	当り			

交通誘導警備員		第 0018 号 施工単価表 1.000 式 当り				
名 称	単 位	数 量	単 価	金 額	摘 要	
交通誘導警備員B	人					
合計	式	1.000				

交通誘導警備員		第 0018 号 施工単価表 1.000 式 当り			
名 称	単 位	数 量	単 価	金 額	摘 要
単位当り	式	1.000	当り		

プレキャストU型側溝 U字溝 300B リサイクル認定製品		第 0019 号 施工単価表 10.000 m 当り			
名 称	単 位	数 量	単 価	金 額	摘 要
U型側溝（市場単価） 60を越え 300kg/個以下	m	10.000			
鉄筋コンクリートU型排水溝：リサイクル認定製品 300B	本	16.500			
再生クラッシャーラン RC-40	m3	0.480			
合計	m	10.000			
単位当り	m	1.000	当り		

仮設材等運搬費（往復）

第 0020 号 施工単価表
1.000 式 当り

名 称	単 位	数 量	単 価	金 額	摘 要
運搬費	式	1.000			
合計	式	1.000			
単位当り	式	1.000	当り		

仮設材等積込み取卸し

第 0021 号 施工単価表
1.000 式 当り

名 称	単 位	数 量	単 価	金 額	摘 要
積込みのみ	t.				
取卸しのみ	t.				
積込みのみ	t.				

仮設材等積込み取卸し

第 0021 号 施工単価表
1.000 式 当り

名 称	単 位	数 量	単 価	金 額	摘 要
取卸しのみ	t.				
合計	式	1.000			
単位当り	式	1.000	当り		

SJ0010 コンクリートブロック基礎 18-8-40BB		第 0001 号単価表 10 m 当り			
名 称	単 位	数 量	単 価	金 額	摘 要
コンクリート(施工パッケージ) 小型構造物 18-8-40 高炉セメント W/C=60%以下 小型車割増無し	m3	0.710			第0004号施工単価表
型枠(施工パッケージ) 一般型枠	m2	3.000			第0005号施工単価表
基礎碎石(施工パッケージ) 17.5cm超20.0cm以下 碎石(各種) 小型車割増 無し	m2	6.400			CB221110(0014)
合 計	m	10.000			
単位当り	m	1.000	当り		

SJ0020 高密度ポリエチレン管撤去 φ1000		第 0002 号単価表 100 m 当り			
名 称	単 位	数 量	単 価	金 額	摘 要
土木一般世話役	人				
特殊作業員	人				
普通作業員	人				
機械運転費	日				第0001号運転単価表
諸雑費	式	1.000			
合 計	m	100.000			
単位当り	m	1.000	当り		

SJ0110 現場発生品運搬処分 廃プラ		第 0003 号単価表 1 式 当り			
名 称	単 位	数 量	単 価	金 額	摘 要
現場発生品・支給品運搬(施工パッケージ) 0.2t超0.3t以下	回				CB010410(0016)
廃プラスチック処分費	t	1.600			
合 計	式	1.000			
単位当り	式	1.000	当り		

SJ0050 張コンクリート (1) 18-8-25BB t=100		第 0004 号単価表 1 式 当り			
名 称	単 位	数 量	単 価	金 額	摘 要
コンクリート(施工パッケージ) 無筋・鉄筋構造物 18-8-25(20) 高炉 W/C=60%以下 小型車割増無し	m3	15.800			第0013号施工単価表
型枠(施工パッケージ) 一般型枠	m2	4.600			第0014号施工単価表
目地材(施工パッケージ) 瀝青質目地板t=10	m2	1.400			CB224710(0019)
合 計	式	1.000			
単位当り	式	1.000	当り		

SJ0060 張コンクリート (2) 18-8-25BB t=100		第 0005 号単価表 1 式 当り			
名 称	単 位	数 量	単 価	金 額	摘 要
コンクリート(施工パッケージ) 無筋・鉄筋構造物 18-8-25(20) 高炉 W/C=60%以下 小型車割増無し	m3	5.000			第0013号施工単価表
型枠(施工パッケージ) 一般型枠	m2	3.800			第0014号施工単価表
目地材(施工パッケージ) 瀝青質目地板t=10	m2	0.400			CB224710(0019)
合 計	式	1.000			
単位当り	式	1.000	当り		

SJ0070 乗入調整 18-8-25BB		第 0006 号単価表 1 式 当り			
名 称	単 位	数 量	単 価	金 額	摘 要
コンクリート(施工パッケージ) 無筋・鉄筋構造物 18-8-25(20) 高炉 W/C=60%以下 小型車割増無し	m3	0.800			第0013号施工単価表
型枠(施工パッケージ) 一般型枠	m2	1.400			第0014号施工単価表
溶接金網 φ6 150×150	m2	6.100			第0007号単価表
合 計	式	1.000			
単位当り	式	1.000	当り		

SJ0080 溶接金網 φ6 150×150		第 0007 号単価表 100 m2 当り			
名 称	単 位	数 量	単 価	金 額	摘 要
普通作業員	人				
溶接金網 φ6 150×150	m2	105.000			
諸雑費	式	1.000			
合 計	m2	100.000			
単位当り	m2	1.000	当り		

SJ0120 敷鉄板 t=22mm						第 0008 号単価表 1 式 当り
名 称	単 位	数 量	単 価	金 額	摘 要	
敷鉄板設置撤去工 設置	m2	129.000			第0015号施工単価表	
敷鉄板設置撤去工 撤去	m2	129.000			第0016号施工単価表	
敷鉄板賃料 22×1524×3048	枚	28.000			第0009号単価表	
耕地復旧（耕起） 石礫、雑物の除去が必要	㎡	0.013			第0017号施工単価表	
合 計	式	1.000				
単位当り	式	1.000	当り			

SJ0130 敷鉄板賃料 22×1524×3048		第 0009 号単価表 1 枚 当り			
名 称	単 位	数 量	単 価	金 額	摘 要
敷鉄板賃料	枚・日				
整備費	枚	1.000			
合 計	枚	1.000			
単位当り	枚	1.000	当り		

SJ0140 仮設材運搬費		第 0010 号単価表 1 式 当り			
名 称	単 位	数 量	単 価	金 額	摘 要
仮設材等運搬費 (往復)	式	1.000			第0020号施工単価表
仮設材等積込み取卸し	式	1.000			第0021号施工単価表
合 計	式	1.000			
単位当り	式	1.000	当り		

施工パッケージ単価一覧表

単価コード	施工名称	単位	標準単価	積算単価	条件名称	条件値
CB210100(0001)	掘削 (1) (施工パッケージ)	m3			土質	土砂
					施工方法	オープンカット
					押土の有無	押土無し
CB210100(0002)	掘削 (2) (施工パッケージ)	m3			土質	土砂
					施工方法	上記以外(小規模)
CB210510(0003)	盛土(施工パッケージ)	m3				
CB220010(0004)	法面整形 (切土部) (施工パッケージ)	m2			整形箇所	切土部
					土質	粘性土、砂及び砂質土、粘性土
CB220010(0005)	法面整形 (盛土部) (施工パッケージ)	m2			整形箇所	盛土部
					法面締固めの有無	法面締固め無し
					土質	粘性土、砂及び砂質土、粘性土
CB210110(0006)	土砂等運搬(施工パッケージ)	m3			土質	土砂(岩塊・玉石混り土含む)
CB210110(0007)	土砂等運搬(施工パッケージ)	m3			土質	土砂(岩塊・玉石混り土含む)
CB210610(0008)	整地(施工パッケージ)	m3			作業区分	残土受入れ地での処理

施工パッケージ単価一覧表

単価コード	施工名称	単位	標準単価	積算単価	条件名称	条件値
CB220910(0009)	張芝(施工パッケージ)	m2				
CB210030(0010)	床掘(1)(施工パッケージ)	m3			土質区分	土砂
CB210410(0011)	埋戻(2)(施工パッケージ)	m3			土質区分	土砂
CB240010(0012)	コンクリート(施工パッケージ)	m3			構造物種別	小型構造物
					コンクリート規格	18-8-40(高炉)
					水セメント比	W/C=60%以下
					小型車割増	小型車割増無し
CB240210(0013)	型枠(施工パッケージ)	m2			型枠の種類	一般型枠
CB221110(0014)	基礎砕石(施工パッケージ)	m2			砕石の厚さ	17.5cm超20.0cm以下
					砕石の種類	砕石(各種)
					小型車割増	小型車割増無し
CB227010(0015)	殻運搬(施工パッケージ)	m3			殻発生作業	コンクリート(無筋・鉄筋)構造物とりこわし
CB010410(0016)	現場発生品・支給品運搬(施工パッケージ)	回			1回当たり平均積載質量(t)	0.2t超0.3t以下

施工パッケージ単価一覧表

単価コード	施工名称	単位	標準単価	積算単価	条件名称	条件値
CB240010(0017)	コンクリート(施工パッケージ)	m3			構造物種別	無筋・鉄筋構造物
					コンクリート規格	18-8-25(高炉)
					水セメント比	W/C=60%以下
					小型車割増	小型車割増無し
CB240210(0018)	型枠(施工パッケージ)	m2			型枠の種類	一般型枠
CB224710(0019)	目地材(施工パッケージ)	m2			目地材の種類	瀝青質目地材t=10
CB210030(0020)	床掘(2)(施工パッケージ)	m3			土質区分	土砂
CB210410(0021)	埋戻(2)(施工パッケージ)	m3				
CB210080(0022)	基面整正(施工パッケージ)	m2				

機械運転費

第 0001 号 運転単価表
1.000 日 当り

名 称	単 位	数 量	単 価	金 額	摘 要
特殊運転手	人				
軽油 一般用	リットル				
バックホウ機械損料	供用日				第0002号運転単価表
諸雑費	式	1.000			
合計	日	1.000			
単位当り	日	1.000	当り		

バックホウ機械損料					第 0002 号 運転単価表 1.000 供用日 当り	
名 称	単 位	数 量	単 価	金 額	摘 要	
バックホウ機械損料[15欄] 排出ガス対策型	供用日					
合計	供用日	1.000				
単位当り	供用日	1.000	当り			

バックホウ運転費(賃料)【基準】					第 0003 号 運転単価表 1.000 日 当り	
名 称	単 位	数 量	単 価	金 額	摘 要	
特殊運転手	人					
軽油 一般用	リットル					
バックホウ賃料 排ガス型	供用日					

バックホウ運転費(賃料)【基準】

第 0003 号 運転単価表
1.000 日 当り

名 称	単 位	数 量	単 価	金 額	摘 要
諸雑費	式	1.000			
合計	日	1.000			
単位当り	日	1.000	当り		

トラクタ(ロータリ付き)運転経費

第 0004 号 運転単価表
1.000 時間 当り

名 称	単 位	数 量	単 価	金 額	摘 要
トラクタ ホイール式 機械損料	時間				
軽油 一般用	リットル				
一般運転手	人				

トラクタ(ロータ付き)運転経費

第 0004 号 運転単価表
1.000 時間 当り

名 称	単 位	数 量	単 価	金 額	摘 要
合計	時間	1.000			
単位当り	時間	1.000	当り		

平成29年度 建整特第3号

美杉町下之川地内借地等復旧工事

数量総括表

レベル1 : 基盤整備

レベル1 : 施設整備

レベル1 : 共通仮設

工 事 数 量 総 括 表

レベル1 (工事区分)	レベル2 (工種)	レベル3 (種別)	レベル4 (細別)	レベル5 (規格)	単位	数量	摘要
基盤整備					式	1	
	敷地造成工				式	1	
		掘削工			式	1	
			掘削 (1)	土砂	m3	450	
			掘削 (2)	土砂	m3	40	
		盛土工			式	1	
			盛土	土砂	m3	2	
		法面整形工			式	1	
			法面整形 (切土部)		m2	320	
			法面整形 (盛土部)		m2	4	
		残土処理工			式	1	
			残土等処分 (1)	土砂	m3	470	運搬距離L=1.0km
			残土等処分 (2)	土砂	m3	40	運搬距離L=0.6km
			残土等処分 (3)	土砂	m3	5	運搬距離L=1.0km
			整地		m3	510	

工 事 数 量 総 括 表

レベル1 (工事区分)	レベル2 (工種)	レベル3 (種別)	レベル4 (細別)	レベル5 (規格)	単位	数量	摘要
	法面工				式	1	
		植生工			式	1	
			張芝		m2	80	
	擁壁工				式	1	
		作業土工			式	1	
			床掘 (1)	土砂	m3	20	
			埋戻 (1)	土砂	m3	10	
		コンクリートブロック工			式	1	
			コンクリートブロック基礎	18-8-40BB	m	14	
			コンクリートブロック積	1 : 0.3 裏コン無	m2	30	リサイクル認定製品
			裏込材	RC-40	m3	11	
	構造物撤去工				式	1	
		構造物取壊し工			式	1	
			コンクリート構造物取壊し	無筋Con	m3	1	
		排水構造物撤去工			式	1	

工 事 数 量 総 括 表

レベル1 (工事区分)	レベル2 (工種)	レベル3 (種別)	レベル4 (細別)	レベル5 (規格)	単位	数量	摘要
			高密度ポリエチレン管撤去	φ1000	m	34	
		土のう撤去工			式	1	
			大型土のう撤去		袋	22	
		運搬処理工			式	1	
			殻運搬	無筋Con	m3	1	
			殻処分	無筋Con	m3	1	
			現場発生品運搬処分	廃プラ	式	1	
	雑工				式	1	
		雑工			式	1	
			境界杭	90×90×600	本	15	
			張コンクリート(1)	t=100 18-8-25BB	式	1	
			張コンクリート(2)	t=100 18-8-25BB	式	1	
			乗入調整	18-8-25BB	式	1	
	仮設工				式	1	
		工事用道路工			式	1	

工 事 数 量 総 括 表

レベル1 (工事区分)	レベル2 (工種)	レベル3 (種別)	レベル4 (細別)	レベル5 (規格)	単位	数量	摘要
			敷鉄板	t=22	式	1	
		交通管理工			式	1	
			交通誘導警備員		式	1	B:12人
施設整備					式	1	
	排水構造物工				式	1	
		作業土工			式	1	
			床掘 (2)	土砂	m3	30	
			埋戻 (2)	土砂	m3	20	
			基面整正	土砂	m2	19	
		側溝工			式	1	
			プラスチックU型側溝	PU-300B	m	48	リサイクル認定製品
共通仮設					式	1	
	共通仮設費				式	1	
		運搬費			式	1	
			仮設材運搬費		式	1	

数量集計表

レベル2 (工種)	レベル3 (種別)	レベル4 (細別)	レベル5 (規格及び数量)			単位	数量		
敷地造成工						式	1		
	掘削工					式	1		
		掘削(1)	【1号】 446.1	+	【2号】 -	+	【3号】 -	m3	446.1
		掘削(2)	【1号】 -	+	【2号】 31.0	+	【3号】 5.0	m3	36.0
	盛土工					式	1		
		盛土	【1号】 -	+	【2号】 1.6	+	【3号】 -	m3	1.6
	法面整形工					式	1		
		法面整形(切土部)	【1号】 307.4	+	【2号】 8.6	+	【3号】 -	m2	316.0
		法面整形(盛土部)	【1号】 -	+	【2号】 3.6	+	【3号】 -	m2	3.6
	残土処理工					式	1		
		残土等処分(1)	【1号】 471.5	+	【2号】 -	+	【3号】 -	m3	471.5
		残土等処分(2)	【1号】 -	+	【2号】 38.2	+	【3号】 -	m3	38.2
		残土等処分(3)	【1号】 -	+	【2号】 -	+	【3号】 5.0	m3	5.0
		整地	【1号】 471.5	+	【2号】 38.2	+	【3号】 5.0	m3	514.7
法面工						式	1		

数量集計表

レベル2 (工種)	レベル3 (種別)	レベル4 (細別)	レベル5 (規格及び数量)			単位	数量		
	植生工					式	1		
		張芝	【1号】 64.1	+	【2号】 12.0	+	【3号】 -	m2	76.1
擁壁工						式	1		
	作業土工					式	1		
		床掘(1)	【1号】 -	+	【2号】 18.8	+	【3号】 -	m3	18.8
		埋戻(1)	【1号】 -	+	【2号】 8.8	+	【3号】 -	m3	8.8
	コンクリートブロック工					式	1		
		コンクリートブロック基礎	【1号】 -	+	【2号】 14.4	+	【3号】 -	m	14.4
		コンクリートブロック積	【1号】 -	+	【2号】 30.1	+	【3号】 -	m2	30.1
		裏込材	【1号】 -	+	【2号】 10.8	+	【3号】 -	m3	10.8
構造物撤去工						式	1		
	構造物取壊し工					式	1		
		コンクリート構造物取壊し	【1号】 -	+	【2号】 -	+	【3号】 0.7	m3	0.7
	排水構造物撤去工					式	1		
		高密度ポリエチレン管撤去	【1号】 34.0	+	【2号】 -	+	【3号】 -	m	34.0

数量集計表

レベル2 (工種)	レベル3 (種別)	レベル4 (細別)	レベル5 (規格及び数量)					単位	数量
	土のう撤去工						式	1	
		大型土のう撤去	【1号】 22	+	【2号】 -	+	【3号】 -	袋	22
	殻運搬処理工						式	1	
		殻運搬	【1号】 -	+	【2号】 -	+	【3号】 0.7	m3	0.7
		殻処分	【1号】 -	+	【2号】 -	+	【3号】 0.7	m3	0.7
		現場発生品運搬処分	【1号】 1	+	【2号】 -	+	【3号】 -	式	1
雑工							式	1	
	雑工						式	1	
		境界杭	【1号】 15	+	【2号】 -	+	【3号】 -	本	15
		張コンクリート(1)	【1号】 -	+	【2号】 1	+	【3号】 -	式	1
		張コンクリート(2)	【1号】 -	+	【2号】 -	+	【3号】 1	式	1
		乗入調整	【1号】 -	+	【2号】 -	+	【3号】 1	式	1
仮設工							式	1	
	工事用道路工						式	1	
		敷鉄板	【1号】 -	+	【2号】 1	+	【3号】 -	式	1

数量集計表

レベル2 (工種)	レベル3 (種別)	レベル4 (細別)	レベル5 (規格及び数量)			単位	数量		
	交通管理工					式	1		
		交通誘導警備員				式	1		
排水構造物工						式	1		
	作業土工					式	1		
		床掘(2)	【1号】 28.0	+	【2号】 -	+	【3号】 -	m3	28.0
		埋戻(2)	【1号】 18.8	+	【2号】 -	+	【3号】 -	m3	18.8
		基面整正	【1号】 19.3	+	【2号】 -	+	【3号】 -	m2	19.3
	側溝工						式	1	
		プレキャストU型側溝	【1号】 48.2	+	【2号】 -	+	【3号】 -	m	48.2
共通仮設費							式	1	
	運搬費						式	1	
		仮設材運搬費	【1号】 -	+	【2号】 1	+	【3号】 -	式	1

数量計算書

【1号工事箇所】

レベル2 (工種)	レベル3 (種別)	レベル4 (細別)	レベル5 (規格及び数量)	単位	数量
敷地造成工	掘削工	掘削(1)	別紙土工計算書より 流路工部 V1= 400.6		
			V2= (3.6 + 2.9) / 2 × 14.0 = 45.5 ΣV= 446.1	m3	446.1
	法面整形工	法面整形(切土部)	別紙法面工面積計算書より A= 307.4	m2	307.4
	残土処理工	残土等処分(1)	掘削(1) 大型土のう 床掘 V= 446.1 + 22.0 / 1.2 + 28.0 埋戻 - 18.8 / 0.9 = 471.5	m3	471.5
法面工	植生工	整地	V= 471.5	m3	471.5
			張芝	別紙法面工面積計算書より A= 64.1	m2
構造物撤去工	排水構造物撤去工	高密度ポリエチレン管撤去	φ1000 L= 34.0	m	34.0
	土のう撤去工	大型土のう撤去	N= 22	袋	22

数量計算書

【1号工事箇所】

レベル2 (工種)	レベル3 (種別)	レベル4 (細別)	レベル5 (規格及び数量)	単位	数量	
雑工 排水構造物工	運搬処理工	現場発生品運搬処分	別紙単位数量計算書より	N= 1	式	1
	雑工	境界杭	90×90×600	N= 15	本	15
	作業土工	床掘(2)	L=37.4+10.8=48.2m V= 0.58 × 48.2	= 28.0	m3	28.0
		埋戻(2)	L=37.4+10.8=48.2m V= 0.39 × 48.2	= 18.8	m3	18.8
		基面整正	L=37.4+10.8=48.2m A= 4.0 / 10.0 × 48.2	= 19.3	m2	19.3
	側溝工	プレキャストU型側溝	PU-300B リサイクル認定製品 V= 37.4 + 10.8	= 48.2	m	48.2

土 工 計 算 書

【1号工事箇所】

測点	距離	掘削 (1)									
		断面積 (m2)	立積 (m3)	断面積 (m2)	立積 (m3)	断面積 (m2)	立積 (m3)	断面積 (m2)	立積 (m3)	断面積 (m2)	立積 (m3)
自 : No. 20		0									
至 : No. 20+14.68	14.68	10.6	77.8								
自 : No. 20+14.68		10.6									
至 : No. 21+6.60	11.92	10.6	126.4								
自 : No. 21+6.60同所		24.2									
至 : No. 21+10.30	3.70	24.2	89.5								
自 : No. 21+10.30同所		6.6									
至 : No. 22	9.70	6.6	64.0								
自 : No. 22		6.6									
至 : No. 22+6.50	6.50	6.6	42.9								
自 :											
至 :											
自 :											
至 :											
自 :											
至 :											
自 :											
至 :											
合計	46.50		400.6								

法面工面積計算書

【1号工事箇所】

測点	距離	法面整形 (切土部)		張芝							
		幅 (m)	面積 (m2)	幅 (m)	面積 (m2)	幅 (m)	面積 (m2)	幅 (m)	面積 (m2)	幅 (m)	面積 (m2)
自 : No. 20		0		0							
至 : No. 20+14.68	14.68	9.4	69.0	2.4	17.6						
自 : No. 20+14.68		9.4		2.4							
至 : No. 21+6.60	11.92	9.4	112.0	2.4	28.6						
自 : No. 21+6.60同所		0		0							
至 : No. 21+10.30	3.70	0		0							
自 : No. 21+10.30同所		7.8		1.1							
至 : No. 22	9.70	7.8	75.7	1.1	10.7						
自 : No. 22		7.8		1.1							
至 : No. 22+6.50	6.50	7.8	50.7	1.1	7.2						
自 :											
至 :											
自 :											
至 :											
自 :											
至 :											
自 :											
至 :											
合計	46.50		307.4		64.1						

単 位 数 量 計 算 書

【1号工事箇所】

細別	現場発生品運搬処分		1式	細別			1式
規格	廃ラ		当り	規格			当り
名称	算式	単位	数量	名称	算式	単位	数量
処分量	高密度ポリエチレン管 φ1000 44.12kg/m L = 34.00 m W1 = 34.00 × 44.12 = 1500.08 kg 大型土のう 3.9kg/袋 N = 22.00 袋 W2 = 22.00 × 3.90 = 85.80 kg $\Sigma W = 1585.88 \text{ kg}$ = 1.59 t	t	1.6				
運搬回数	高密度ポリエチレン管 荷台長3.4m N1 = 34.0 / (3.4 × 2) = 5.0 ≒ 5.0 回 大型土のう N2 = 85.8 / 1000 = 0.1 ≒ 1.0 回 $\Sigma N = 6.0$ 回	回	6				

数量計算書

【2号工事箇所】

レベル2 (工種)	レベル3 (種別)	レベル4 (細別)	レベル5 (規格及び数量)	単位	数量	
敷地造成工	掘削工	掘削(2)	別紙土工計算書より 張コンクリート(1)部(A=157.8㎡) V2= 157.8 × 0.1	V1= 15.2 = 15.8 ΣV= 31.0	m3	31.0
			盛土工	盛土		
	法面工	法面整形(切土部)	別紙法面工面積計算書より	A= 8.6	m2	8.6
		法面整形(盛土部)	別紙法面工面積計算書より	A= 3.6	m2	3.6
	残土処理工	残土等処分(2)	掘削 + 床掘 V= 31.0 + 18.8			
			盛土 + 埋戻 - (1.6 + 8.8) /0.9 = 38.2		m3	38.2
		整地		V= 38.2	m3	38.2
法面工	植生工	張芝	別紙法面工面積計算書より	A= 12.0	m2	12.0
擁壁工	作業土工	床掘(1)	別紙作業土工計算書より	V= 18.8	m3	18.8

数量計算書

【2号工事箇所】

レベル2 (工種)	レベル3 (種別)	レベル4 (細別)	レベル5 (規格及び数量)	単位	数量
雑工	コンクリートブロック工	埋戻(1)	別紙作業土工計算書より V= 8.8	m3	8.8
		コンクリートブロック基礎	18-8-40BB 別紙単位数量計算書より L= 14.4	m	14.4
		コンクリートブロック積	1:0.3 裏コン無 別紙単位数量計算書より A= 30.1	m2	30.1
		裏込材	RC-40 別紙単位数量計算書より V= 10.8	m3	10.8
仮設工	工事用道路工	張コンクリート(1)	18-8-25BB t=100 別紙単位数量計算書より N= 1	式	1
		敷鉄板	t=22mm 別紙単位数量計算書より N= 1	式	1
共通仮設費	運搬費	仮設材運搬費	W= 22.5 t N= 1	式	1

土 工 計 算 書

【2号工事箇所】

測点	距離	掘削 (2)		盛土							
		断面積 (m ²)	立積 (m ³)	断面積 (m ²)	立積 (m ³)	断面積 (m ²)	立積 (m ³)	断面積 (m ²)	立積 (m ³)	断面積 (m ²)	立積 (m ³)
自 : No. 0		1.2		0							
至 : No. 0+3.3	3.30	0.97	3.6	0							
自 : No. 0+3.3		0.97		0							
至 : No. 0+6.6	3.30	1.1	3.4	0							
自 :											
至 :											
自 : No. 1+2.2		1.2		0							
至 : No. 1+6.1	3.90	0.97	4.2	0.40	0.8						
自 : No. 1+6.1		0.97		0.40							
至 : No. 1+10.0	3.90	1.1	4.0	0	0.8						
自 :											
至 :											
自 :											
至 :											
自 :											
至 :											
自 :											
至 :											
合計	14.40		15.2		1.6						

作業土工計算書

【2号工事箇所】

測点	距離	床掘 (1)		埋戻 (1)							
		断面積 (m2)	立積 (m3)	断面積 (m2)	立積 (m3)	断面積 (m2)	立積 (m3)	断面積 (m2)	立積 (m3)	断面積 (m2)	立積 (m3)
自 : No. 0		1.3		0.61							
至 : No. 0+3.3	3.30	1.3	4.3	0.61	2.0						
自 : No. 0+3.3		1.3		0.61							
至 : No. 0+6.6	3.30	1.3	4.3	0.61	2.0						
自 :											
至 :											
自 : No. 1+2.2		1.3		0.61							
至 : No. 1+6.1	3.90	1.3	5.1	0.61	2.4						
自 : No. 1+6.1		1.3		0.61							
至 : No. 1+10.0	3.90	1.3	5.1	0.61	2.4						
自 :											
至 :											
自 :											
至 :											
自 :											
至 :											
自 :											
至 :											
合計	14.40		18.8		8.8						

法 面 工 面 積 計 算 書

【2号工事箇所】

測点	距離	法面整形 (切土部)		法面整形 (盛土部)		張芝					
		幅 (m)	面積 (m2)	幅 (m)	面積 (m2)	幅 (m)	面積 (m2)	幅 (m)	面積 (m2)	幅 (m)	面積 (m2)
自 : No. 0		0.6		0		0.6					
至 : No. 0+3.3	3.30	1.2	3.0	0		1.2	3.0				
自 : No. 0+3.3		1.2		0		1.2					
至 : No. 0+6.6	3.30	1.2	4.0	0		1.2	4.0				
自 :											
至 :											
自 : No. 1+2.2		0.5		0		0.5					
至 : No. 1+6.1	3.90	0	1.0	0.9	1.8	0.9	2.7				
自 : No. 1+6.1		0		0.9		0.9					
至 : No. 1+10.0	3.90	0.3	0.6	0	1.8	0.3	2.3				
自 :											
至 :											
自 :											
至 :											
自 :											
至 :											
自 :											
至 :											
合計	14.40		8.6		3.6		12.0				

単 位 数 量 計 算 書

【2号工事箇所】

細別	コンクリートブロック工		1式	細別	敷鉄板		1式		
規格	1:0.3 裏コン無		当り	規格	t=22mm		当り		
名称	算式		単位	数量	名称	算式		単位	数量
コンクリートブロック基礎 (18-8-40BB)	$L = 6.6 + 7.8 = 14.4$		m	14.4		$L = 43.0 \text{ m} \quad W = 3.0 \text{ m}$			
コンクリートブロック積 (リサイクル認定製品)	$A1 = (2.09 + 1.99) / 2 \times 3.30 = 6.7$				敷鉄設置撤去	$22 \times 1524 \times 3048 \text{ (802kg/枚)}$ $A = 43.0 \times 3.0 = 129.0$		m2	129.0
	$A2 = (1.99 + 1.85) / 2 \times 3.30 = 6.3$				輸送費	$N = 129.0 / (1.524 \times 3.048) = 27.8$ ≈ 28			
	$A3 = (2.22 + 2.18) / 2 \times 3.90 = 8.6$					$W = 0.802 \times 28 = 22.5 \text{ t}$		t	22.5
	$A4 = (2.18 + 2.18) / 2 \times 3.90 = 8.5$				耕地復旧(耕起)	石礫・雑物の除去が必要 $A = 43.0 \times 3.0 / 10000 = 0.013$		ha	0.013
	$\Sigma A = 6.7 + 6.3 + 8.6 + 8.5 = 30.1$		m2	30.1					
裏込材 (RC-40)	$V1 = (0.75 + 0.70) / 2 \times 3.30 = 2.4$								
	$V2 = (0.70 + 0.64) / 2 \times 3.30 = 2.2$								
	$V3 = (0.81 + 0.79) / 2 \times 3.90 = 3.1$								
	$V4 = (0.79 + 0.79) / 2 \times 3.90 = 3.1$								
	$\Sigma V = 2.4 + 2.2 + 3.1 + 3.1 = 10.8$		m3	10.8					
天端コンクリート (18-8-25BB)	$L = 6.6 + 7.8 = 14.4$		m	14.4					

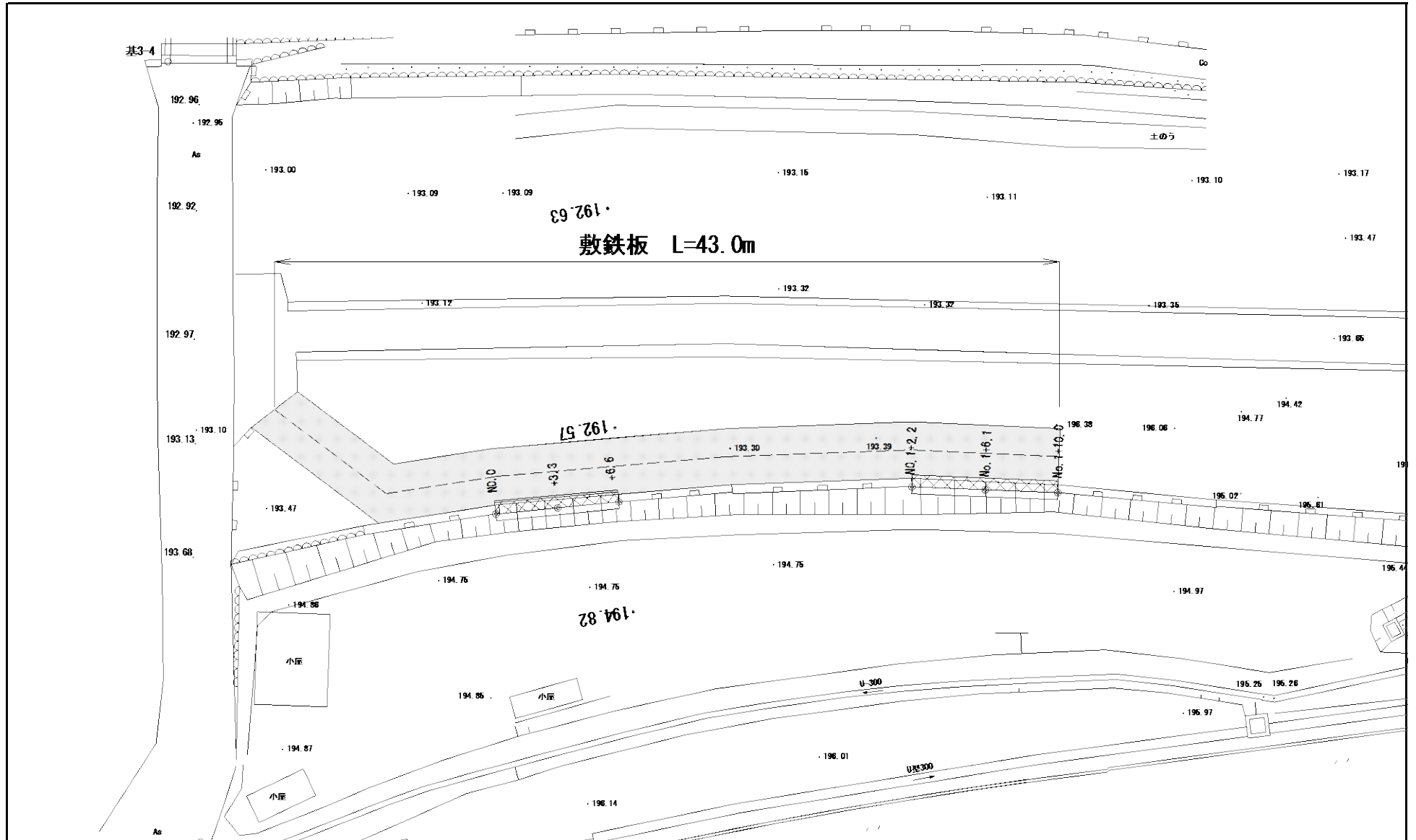
単 位 数 量 計 算 書

【2号工事箇所】

細別	張コンクリート (1)		1式	細別					
規格	18-8-25BB		当り	規格			当り		
名称	算式		単位	数量	名称	算式		単位	数量
	L = 46.4 m W = 3.4 m								
	A = 157.8 m ²								
コンクリート	V = 157.8 × 0.10 = 15.8		m3	15.8					
型枠	A = 46.4 × 0.10 = 4.6		m2	4.6					
目地材 <small>(瀝青質目地材 t=10)</small>	A = 3.4 × 0.10 × 4 = 1.4		m2	1.4					

敷鉄板平面図

【2号工事箇所】



数量計算書

【3号工事箇所】

レベル2 (工種)	レベル3 (種別)	レベル4 (細別)	レベル5 (規格及び数量)	単位	数量
敷地造成工	掘削工	掘削(2)	張コンクリート(2)部 (A=50.1m ²) V= 50.1 × 0.1 = 5.0	m3	5.0
	残土処理工	残土等処分(3)	V= 5.0	m3	5.0
		整地	V= 5.0	m3	5.0
構造物撤去工	構造物取壊し工	コンクリート構造物取壊し	無筋Con t=100 V= 3.6 × 2.0 × 0.1 = 0.7	m3	0.7
		運搬処理工	殻運搬	V= 0.7	m3
		殻処分	V= 0.7	m3	0.7
	雑工	雑工	張コンクリート(2)	18-8-25BB t=100 別紙単位数量計算書より N= 1	式
		乗入調整	18-8-25BB t=100 別紙単位数量計算書より N= 1	式	1

単 位 数 量 計 算 書

【3号工事箇所】

細別	張コンクリート (2)	1式 当り	細別	乗入調整	1式 当り		
規格	18-8-25BB		規格	18-8-25BB			
名称	算式	単位	数量	名称	算式	単位	数量
コンクリート	$A = 35.0 \times (0.55 + 0.88)$ $= 50.1$			コンクリート	$A = 3.6 \times 2.0 + 0.1 \times 3.0$ $= 7.5$		
型枠	$V = 50.1 \times 0.10 = 5.0$	m3	5.0	型枠	$V = 7.5 \times 0.10 = 0.75$	m3	0.8
目地材	$L = 35.0 + (0.55 + 0.88) \times 2$ $= 37.9$			溶接金網	$A = (3.6 + 2.0 \times 2) \times 0.10$ $+ 3.0 \times 2.0 \times 0.1 = 1.36$	m2	1.4
(瀝青質目地材 t=10)	$V = 37.9 \times 0.10 = 3.8$	m2	3.8		$\phi 6 \quad 150 \times 150$ $A = 3.4 \times 1.8 = 6.1$	m2	6.1
	$A = 1.43 \times 0.10 \times 3$ $= 0.4$	m2	0.4				

特記仕様書（共通編）

大区分	中区分	小区分（条件及び内容）
共通	共通	<input checked="" type="checkbox"/> 本工事の施工にあたっては、三重県発行の「三重県公共工事共通仕様書」（平成28年7月制定）に準じて行うものとする。 <input checked="" type="checkbox"/> 津市工事請負契約約款、図面及び別紙特記仕様書（施工条件明示一覧表）並びに特記事項は、三重県発行の「三重県公共工事共通仕様書」に優先する。 <input checked="" type="checkbox"/> 本工事はすべて設計図書（図面、仕様書並びに現場説明書及び現場説明に対する質問解答書を含む）によるほか、津市契約規則及び津市建設工事執行規則により執行する。 <input checked="" type="checkbox"/> 設計図書において疑義が生じた場合は監督員の指示による。
	施工計画	<input checked="" type="checkbox"/> 品質及び出来形の基準値・規格値について、三重県公共工事共通仕様書で定めのない工種は、監督員との協議による。 <input checked="" type="checkbox"/> 選任を必要とする作業においては、作業主任者等を配置し、必要な資格者一覧を作成するとともに免許の写しを提出するものとする。 <input checked="" type="checkbox"/> 工事中の安全確保のため、労働安全に結びつく労働者が保有する資格者（クレーン運転士、玉掛作業者など）の一覧を作成しその資格証の写しを提出するものとする。
	施工体制台帳	<input checked="" type="checkbox"/> 受注者は工事を施工するために下請負契約を締結した場合には、下請金額にかかわらず施工体制台帳を作成し、工事現場に備えるとともに、その写しを監督員に提出すること。
	工事測量	<input type="checkbox"/> 施工前に、基準点、KBM、縦横断面及び工事区間内の境界の確認の測量を行い、その結果を監督員に報告するものとする。 <input checked="" type="checkbox"/> 工事区間内の境界は、受注者の責任において原形復旧できる資料を作成、保存し、調査資料は監督員へ1部提出するものとする。
	施工	<input checked="" type="checkbox"/> 契約書、設計書及び仕様書に明示されていない事項であっても、機能上及び施工上当然必要と認められるもの、並びに取合いのはつり・補修・復旧は、受注者の負担で処理するものとする。 <input checked="" type="checkbox"/> 工事中（養生中を含む）の隣接家屋の乗り入れについては、所有者と十分に協議の上、必要に応じ、鉄板等にて対応するものとする。 <input checked="" type="checkbox"/> 排水構造物の施工については、常時通水可能な状態を確保し、異常時には臨機の措置を講じるものとする。
	工程	工程
関係機関協議		<input type="checkbox"/> 施工前、ゴミ置場等施工上移設が生じる場合は、所有者、関係自治会等調整し移設場所を確定し、回覧等により周知徹底を行うものとする。他の物件で移設が生じる場合も、同様の扱いとする。 <input checked="" type="checkbox"/> 受注者は、工事着手前はもとより、工事期間中を通じて、必要の都度、工事内容を地元住民及び通行人等関係者に周知し、工事への協力を求めるための文書を配布するなど必要な措置を講ずるものとする。 <input type="checkbox"/> 地下埋設物の対応について、各管理者と監督員の立会のもと、試掘調査を行うものとする。 <input checked="" type="checkbox"/> 施工箇所付近に占用物件が予想される場合には、工事施工に先立って地下埋設（上空占用を含む）の詳細情報を関係機関から調査収集し、受注者より各管理者と現地立会を行うなど、施工に際し十分に協議確認を行うものとする。 <input checked="" type="checkbox"/> 地下埋設物及び上空占用物を誤って切断した場合の緊急時の対策として、必ず監督員まで詳細を報告し、速やかに関係機関へ連絡を取るとともに周辺住民に対しても適切な処置を行うものとする。 <input checked="" type="checkbox"/> 他の工事等と重複する場合も考えられるため、施工時期や交通規制等に綿密な調整を図り、十分な配慮をもって施工するものとする。
官公庁への手続き等		<input checked="" type="checkbox"/> 交通障害に伴う道路使用許可の手続き、消防への工事届け等を速やかに行うものとする。なお、道路使用許可申請にかかる手数料は、受注者の負担とする。

特記仕様書（共通編）

大区分	中区分	小区分（条件及び内容）
用地・補償関係	事業損失	<input type="checkbox"/> 家屋事前調査は、調査前に対象住民への周知を行い、調査後に工事着手するものとする。 <input checked="" type="checkbox"/> 受注者の責における金銭的補償等は、受注者の責任において適切に処理するものとする。補償対象者より領収書、承諾書を徴収し、監督員に報告するものとする。ただし、その内容によっては、市と受注者が協議し、市が処理する場合もある。
	民地の保全	<input checked="" type="checkbox"/> 官民若しくは民民の境界を示すもの（杭、紙、プレート等）が発見された場合は、施工前に監督員に報告するものとする。 <input checked="" type="checkbox"/> 工事により境界杭等が破損、亡失した場合は、工事完了後復元を行うものとする。その際には、関係者と立会、承認を得るものとする。
安全対策	工事中の安全確保	<input type="checkbox"/> 施工箇所において、通学路であった場合は、対象の学校と十分協議をし、工程の調整を図るものとし、通学者の安全を確保するものとする。 <input checked="" type="checkbox"/> 資機材の搬出入と通行時間は適切な時間帯に行い、沿線住民等への周知を図るものとする。これにより難い場合は、関係自治会等と協議を行うものとする。 <input checked="" type="checkbox"/> 地山掘削・床掘時は、既設構造物に損傷が出ないように、適切な措置を行うものとする。また、万が一損傷を与えた場合には、受注者の責において対処するものとする。 <input checked="" type="checkbox"/> 図示してある掘削及び床掘については、計算用に用いた線であり、施工段階では各安全法令を遵守し施工状況、地下水等を考慮し現場にあわせた勾配等、対策を講じて施工するものとする。 <input type="checkbox"/> 工種（ ）について、施工日の即日開放を原則とする。 <input type="checkbox"/> 工種（ ）について、事前に（ 警察署）と立会を行い、確認後、施工を行うものとする。 <input checked="" type="checkbox"/> 現場にて使用する各種建設機械は、持込者や点検・整備・維持管理状況が把握できるよう、受注者において書類により整理し、監督員もしくは検査員が求めた際には提示すること。 <input checked="" type="checkbox"/> 現場において設置する仮設工は、設置完了時や使用中の点検及び管理についてチェックリスト等を活用して実施・整理し、監督員もしくは検査員が求めた際には提示すること。 <input checked="" type="checkbox"/> 現場代理人は、豪雨、出水、その他の天災に対しては、平素から気象情報などについて十分な注意を払い、常にこれに対処できる準備をしておくものとする。 <input checked="" type="checkbox"/> 工事中は、路面に段差や小構造物等突起物がないよう仮舗装等で十分なすり付けを行い、毎日の作業終了後工事現場内を十分に調べ、危険な箇所はその日のうちに補修を行うものとする。
	交通安全管理	<input checked="" type="checkbox"/> 工事の施工に伴って、工事車両の出入口及び交差道路に対し、一般交通の安全誘導が必要となる箇所には、交通の誘導・整理を行う者（以下「交通誘導警備員」という）を配置し、公衆の交通の安全を確保するものとする。 <input checked="" type="checkbox"/> 交通誘導警備員のうち1人は有資格者（平成17年警備業法改正以降の交通誘導警備業務にかかる1級又は2級検定合格者）または、交通の誘導・整理の実務経験3年以上の者を配置するものとする。 <input checked="" type="checkbox"/> 受注者は、交通誘導警備員を雇用するにあたり、その警備会社と雇用期間中等労働条件並びに傷害保険等に関する契約書を締結し、その契約書（写し）を監督員に提出すること。また、交通誘導警備員の配置者一覧表（資格・実務経験年数を明示したもの）及び配置者名の明記された伝票を監督員へ提示するものとする（但し、監督員が提出を求めた場合は提出するものとする）。 <input checked="" type="checkbox"/> 交通誘導警備員に一日一日の工事（どこまで進入できるか等）を十分把握させ、地元車両の出入り等、交通整理に円滑な処置がとれるようにするものとする。

特記仕様書（共通編）

大区分	中区分	小区分（条件及び内容）
環境対策	環境対策	<input checked="" type="checkbox"/> 現場施工及び、現場外走行時の防塵対策については、周囲に粉塵等の影響が無いよう対策を講じ、通行及び人家に対し十分配慮すること。万が一被害が生じた場合は、受注者の責において解決にあたるものとする。 <input checked="" type="checkbox"/> 土粒子を多量に含み、排水施設等に悪影響を及ぼすと考えられる放流については、沈砂または濾過施設を通して放流するものとする。 <input checked="" type="checkbox"/> 受注者は産業廃棄物の処理を委託する際、運搬については産業廃棄物収集運搬業者等と、処分については産業廃棄物処分業者等と、それぞれ個別に直接契約し、その契約書（写し）及び収集運搬業・処分業の許可証（写し）を監督員に提示もしくは提出すること。 <input checked="" type="checkbox"/> 廃棄物処理及び清掃に関する法律に基づき、産業廃棄物の排出事業者（受注者）は産業廃棄物の処理を委託する際、適正処理のために必要な廃棄物情報（成分性状等）を処理業者に提供し、また受注者は、処理に係る産業廃棄物管理票（マニフェスト）について、監督員が提示を求めた場合は提示するものとする。
資料作成	提出書類	<input checked="" type="checkbox"/> 工事日誌については、監督員が指示した場合、提出するものとする。 <input checked="" type="checkbox"/> 完成写真は、着手前・施工中・完成時に、起点及び終点において必ず同一方向となるように撮影し、3枚1組として、工事写真帳の上段・中段・下段に整理し、完成写真として提出するものとする。（提出部数 2 部 用紙サイズ：A4） <input checked="" type="checkbox"/> 工事完成報告書の提出部数は2部とする。 <input checked="" type="checkbox"/> 受注者は、工事に使用する材料の品質を証明する資料を受注者の責任と費用負担において整備し、使用前に監督員に提出し、確認を受けるものとする。 ・アスファルト混合物（事前認定審査を受けた混合物の認定書の写し）、生コンクリート（製造会社の材料試験結果、配合の決定に関する確認資料）、購入土、碎石（新材）等 ※その他材料に関する資料についても原則、全て提出するものとするが、主たる材料以外で使用量が少量の場合は資料の提出について監督員と協議できるものとする。
	部分下請負通知書	<input checked="" type="checkbox"/> 受注者は、工事の一部分において下請負させる場合は、全て部分下請負通知書を当該下請負業者の施工開始日までに監督員に提出するものとする。部分下請負通知書には下請負業者（再下請負業者を含む）との契約書等の写し、下請負業者（再下請負業者を含む）の建設業の許可の写し及び主任技術者等の資格者証の写し等を添付するものとする。なお、建設業にない下請負の場合、書面上の主任技術者を作業責任者等と読み替え、下請業者に当該業務の資格者証の写しを添付するものとする。 <input type="checkbox"/> 特定建設業者で下請負金額の総額が、建設業法第3条第1項第2号の政令で定める金額以上の場合、受注者は、本工事をつかさどる監理技術者の資格証明書の写しを提出するものとする。
支払いに関する事項	前金支払いに関する事項	<input checked="" type="checkbox"/> 請負代金の額が130万円以上の契約において、受注者が公共工事の前払金保証事業に関する法律に規定する保証事業会社の保証を明示した場合で、市が必要と認めるときは、契約金額の10分の4以内で、かつ当該支出予算の範囲内で前払いするものとする。

明 示 項 目	明 示 事 項	条 件 及 び 内 容
工 程 関 係	<input type="checkbox"/> 別途工事との工程調整が必要あり <input type="checkbox"/> 施工時期、施工時間及び施工方法の制限あり <input type="checkbox"/> 工期 <input type="checkbox"/> 他機関との協議が未完了 <input type="checkbox"/> 占用物件との工程調整の必要あり <input type="checkbox"/> その他 ()	<input type="checkbox"/> 調整項目 (<input type="checkbox"/> 資材等の流用 <input type="checkbox"/> 仮設及び工事用道路等の調整 <input type="checkbox"/> 建設機械等の調整 <input type="checkbox"/> 施工順序の調整 <input type="checkbox"/> その他 () <input type="checkbox"/> 別途協議) <input type="checkbox"/> 制限する工種名 () 施工時期及び施工時間 () <input type="checkbox"/> 施工方法 () <input type="checkbox"/> 工期は、繰越手続きが完了後、(月 日) までに変更します。 <input type="checkbox"/> 協議が必要な機関名 () 協議完了見込み時期 () <input type="checkbox"/> 占用物件名 (<input type="checkbox"/> 電気 <input type="checkbox"/> 電話 <input type="checkbox"/> 水道 <input type="checkbox"/> ガス <input type="checkbox"/> その他 ()) <input type="checkbox"/> その他 ()
用 地 関 係	<input type="checkbox"/> 用地補償物件の未処理箇所あり <input type="checkbox"/> 仮設ヤードの有無 <input type="checkbox"/> その他 ()	<input type="checkbox"/> 未処理箇所 (<input type="checkbox"/> 別添図 No. ~No. <input type="checkbox"/> 別途協議) <input type="checkbox"/> 完了見込み時期 (<input type="checkbox"/> 平成 年 月 頃 <input type="checkbox"/> 別途協議) <input type="checkbox"/> 仮設ヤード (<input type="checkbox"/> 官有地 <input type="checkbox"/> 民有地 <input type="checkbox"/> その他 () <input type="checkbox"/> 別途協議) <input type="checkbox"/> 仮設ヤード使用期間 () <input type="checkbox"/> 仮設ヤードからの運搬距離 (L = km) <input type="checkbox"/> 使用条件・復旧方法 () <input type="checkbox"/> その他 ()
公 害 対 策 関 係	<input checked="" type="checkbox"/> 施工方法の制限あり <input type="checkbox"/> 事業損失防止に関する調査あり <input type="checkbox"/> その他 ()	<input checked="" type="checkbox"/> 制限項目 (<input type="checkbox"/> 騒音 <input type="checkbox"/> 振動 <input type="checkbox"/> 水質 <input type="checkbox"/> 粉じん <input checked="" type="checkbox"/> 排出ガス <input type="checkbox"/> その他 ()) <input type="checkbox"/> 施工方法等 (<input type="checkbox"/> 指定工法名 () <input type="checkbox"/> その他 () <input type="checkbox"/> 別途協議) <input type="checkbox"/> 施工時期 () <input type="checkbox"/> 調査項目 (<input type="checkbox"/> 騒音測定 <input type="checkbox"/> 振動測定 <input type="checkbox"/> 水質調査 <input type="checkbox"/> 近接家屋の事前・事後調査 <input type="checkbox"/> 地盤沈下測定 <input type="checkbox"/> 地下水位等の測定 <input type="checkbox"/> その他 () <input type="checkbox"/> 別途協議) <input type="checkbox"/> 調査方法 (<input type="checkbox"/> 別途資料 <input type="checkbox"/> その他 () <input type="checkbox"/> 別途協議) <input type="checkbox"/> 調査費 (<input type="checkbox"/> 別途資料 <input type="checkbox"/> その他 () <input type="checkbox"/> 別途協議) <input type="checkbox"/> その他 ()
安 全 対 策 関 係	<input checked="" type="checkbox"/> 交通安全施設等の指定あり <input type="checkbox"/> 近接公共施設等に対する制限 <input type="checkbox"/> 土砂崩落・発破作業に対する防護施設等に指定あり <input type="checkbox"/> イメージアップ経費適用工事 <input type="checkbox"/> その他 ()	<input checked="" type="checkbox"/> 交通安全施設等の配置 (<input type="checkbox"/> 別途図面 <input type="checkbox"/> その他 () <input checked="" type="checkbox"/> 別途協議) <input checked="" type="checkbox"/> 交通管理要員の配置 (<input type="checkbox"/> 別途図面 <input type="checkbox"/> その他 () <input checked="" type="checkbox"/> 別途協議) <input type="checkbox"/> 指定路線 <input checked="" type="checkbox"/> 指定路線以外 <input checked="" type="checkbox"/> 配置人員数 (2 人) (うち交通誘導警備員A (人)) (注：配置人員数の変更は原則行わないものとする。但し、指定路線以外で交通誘導警備員Aが配置できない場合は変更の対象とする。) <input type="checkbox"/> 施工時間の制限 <input type="checkbox"/> 工法制限あり <input type="checkbox"/> 近接公共施設名等 (<input type="checkbox"/> 鉄道 <input type="checkbox"/> 電気 <input type="checkbox"/> 電話 <input type="checkbox"/> 水道 <input type="checkbox"/> ガス <input type="checkbox"/> その他 ()) <input type="checkbox"/> 制限を受ける工種 () <input type="checkbox"/> 制限内容 () <input type="checkbox"/> 安全防護施設等の配置 (<input type="checkbox"/> 別途図面 <input type="checkbox"/> その他 () <input type="checkbox"/> 別途協議) <input type="checkbox"/> 保安要員の配置 (<input type="checkbox"/> 別途図面 <input type="checkbox"/> その他 () <input type="checkbox"/> 別途協議) <input type="checkbox"/> イメージアップの内容 (率分) () <input type="checkbox"/> イメージアップの内容 (積上) () <input type="checkbox"/> その他 ()

明 示 項 目	明 示 事 項	条 件 及 び 内 容
工事用道路関係	<input type="checkbox"/> 一般道路（搬入路）の使用制限あり <input type="checkbox"/> 仮設道路の設置条件あり	<input type="checkbox"/> 経路及び使用期間の制限内容（ <input type="checkbox"/> 別途図面 <input type="checkbox"/> その他（ ） <input type="checkbox"/> 別途協議） <input type="checkbox"/> 使用中及び使用後の措置（ <input type="checkbox"/> 別途図面 <input type="checkbox"/> その他（ ） <input type="checkbox"/> 別途協議） <input type="checkbox"/> 用地及び構造（ <input type="checkbox"/> 別途図面 <input type="checkbox"/> その他（ ） <input type="checkbox"/> 別途協議） <input type="checkbox"/> 安全施設（ <input type="checkbox"/> 別途図面 <input type="checkbox"/> その他（ ） <input type="checkbox"/> 別途協議） <input type="checkbox"/> 使用中及び使用後の措置（ <input type="checkbox"/> 別途図面 <input type="checkbox"/> その他（ ） <input type="checkbox"/> 別途協議） <input type="checkbox"/> その他（ ）
仮設備関係	<input type="checkbox"/> 仮設備の設置条件あり <input type="checkbox"/> 仮設物の構造及び施工方法の指定 <input type="checkbox"/> その他（ ）	<input type="checkbox"/> 使用期間及び借地条件（ <input type="checkbox"/> 別添図等 <input type="checkbox"/> その他（ ） <input type="checkbox"/> 別途協議） <input type="checkbox"/> 転用あり（ ） <input type="checkbox"/> 兼用あり（ ） <input type="checkbox"/> その他（ ） <input type="checkbox"/> 構造及び設計条件（ <input type="checkbox"/> 別添図等 <input type="checkbox"/> その他（ ） <input type="checkbox"/> 別途協議） <input type="checkbox"/> 施工方法（ ） <input type="checkbox"/> その他（ ）
残土・産業廃棄物関係	<input type="checkbox"/> 残土処分（自由処分） <input checked="" type="checkbox"/> 残土処分（指定処分・他工事流用） <input checked="" type="checkbox"/> 産業廃棄物の処理条件あり <input type="checkbox"/> 提出書類あり <input type="checkbox"/> その他（ 舗装切断時に発生する排水の処理 ）	<input checked="" type="checkbox"/> 残土処分地（ <input type="checkbox"/> 別途資料 <input type="checkbox"/> その他（ ） <input checked="" type="checkbox"/> 別途協議） 暫定運搬距離（L= km） <input checked="" type="checkbox"/> 処分地の処理条件あり（ <input checked="" type="checkbox"/> 押土整地 <input type="checkbox"/> その他（ ）） <input checked="" type="checkbox"/> 産業廃棄物の種類（ <input checked="" type="checkbox"/> コン塊 <input type="checkbox"/> アス塊 <input type="checkbox"/> 木材 <input type="checkbox"/> 汚泥 <input checked="" type="checkbox"/> その他（廃プラ）） <input checked="" type="checkbox"/> 産業廃棄物の処分地（ <input checked="" type="checkbox"/> 再生処分場（ ） <input type="checkbox"/> 最終処分場（ ） <input type="checkbox"/> 別添図書 <input type="checkbox"/> その他（ ） <input type="checkbox"/> 別途協議） 運搬距離（L= km） 【注：その他の項目（ ）については、処分地を指定しなければならない場合にのみ記入のこと。】 <input checked="" type="checkbox"/> 処分地での処理費（ <input checked="" type="checkbox"/> 計上あり（ <input checked="" type="checkbox"/> 処理料 <input type="checkbox"/> 押土整地 <input type="checkbox"/> 被覆土） <input type="checkbox"/> その他（ ） <input type="checkbox"/> 別途協議） <input type="checkbox"/> 処分場の受入条件（ ） <input type="checkbox"/> その他（ 舗装切断作業に伴い、切断機械から発生する排水については、排水吸引機能を有する切断機械等により回収するものとする。回収された排水については、関係機関等と協議の上、適正に処理するものとし、必要と認められる経費については変更契約できるものとする。 ）
工事支障物件関係	<input type="checkbox"/> 工事支障物件あり <input type="checkbox"/> その他	<input type="checkbox"/> 支障物件名（ <input type="checkbox"/> 鉄道 <input type="checkbox"/> 電気 <input type="checkbox"/> 電話 <input type="checkbox"/> 水道 <input type="checkbox"/> ガス <input type="checkbox"/> 有線 <input type="checkbox"/> その他（ ）） <input type="checkbox"/> 移設時期（ <input type="checkbox"/> 平成 年 月 頃 <input type="checkbox"/> 別途協議） <input type="checkbox"/> 防護（ ） <input type="checkbox"/> その他（ ）

明 示 項 目	明 示 事 項	条 件 及 び 内 容
排水工（濁水処理を含む）関係	<input type="checkbox"/> 濁水、湧水等の排水に際し、制限あり <input type="checkbox"/> 水質調査等必要あり <input type="checkbox"/> その他（ ）	<input type="checkbox"/> 項目及び基準値（ ） <input type="checkbox"/> 調査項目（ ） <input type="checkbox"/> その他（ ）
薬液注入関係	<input type="checkbox"/> 薬液注入工法等の指定あり <input type="checkbox"/> 提出書類あり <input type="checkbox"/> 注入量の確認、注入の管理及び注入の効果の確認 <input type="checkbox"/> その他（ ）	<input type="checkbox"/> 工法区分（ ） 材料種類（ ） 施工範囲（ ） <input type="checkbox"/> 削孔数量（ ） 注入量（ ） その他（ ） <input type="checkbox"/> 工法関係（ ） 材料関係（ ） <input type="checkbox"/> その他（ ）
再生材使用関係	<input checked="" type="checkbox"/> 再生材使用の指定あり <input type="checkbox"/> 六価クロム溶出試験あり（環境告示第46号溶出試験） <input checked="" type="checkbox"/> 三重県リサイクル製品利用推進条例に基づく認定製品の使用について <input type="checkbox"/> その他（ ）	<input checked="" type="checkbox"/> 再生材の種類（ <input type="checkbox"/> 再生Asコン <input type="checkbox"/> 再生路盤材 <input checked="" type="checkbox"/> 再生クラッシュラン <input type="checkbox"/> 道路用盛土材 <input type="checkbox"/> 再生コン砂 ） <input checked="" type="checkbox"/> 再生材が使用出来ない場合の措置（ <input type="checkbox"/> 新材に変更 <input type="checkbox"/> その他（ ） <input checked="" type="checkbox"/> 別途協議 ） <input type="checkbox"/> 再生コンクリート砂（1購入先当たり1検体の試験を行い、試験報告書には、使用する工事名称、所在地を記載する。） <input checked="" type="checkbox"/> 三重県リサイクル製品利用推進条例に基づく認定製品を使用する。ただし、認定製品が入手できない場合は、監督員と別途協議。（認定製品の品名：コンクリートブロック、プレキャストU型側溝、地先境界ブロック） <input checked="" type="checkbox"/> 下記製品を本工事で使用する場合は、三重県リサイクル製品利用推進条例に基づく認定製品を使用するように努める。（認定製品の品名：間伐材製工事用バリケード・看板・標示板・ガードフェンス、緑化基盤材、石こうボード） <input type="checkbox"/> その他（ ）
そ の 他	<input type="checkbox"/> 工事用機材の保管及び仮置きが必要あり <input type="checkbox"/> 現場発生産品あり <input type="checkbox"/> 支給品あり <input type="checkbox"/> 盛土材等工事間流用あり <input type="checkbox"/> その他（ ）	<input type="checkbox"/> 保管場所（ ） 期間（ ） その他（ ） <input type="checkbox"/> 品名（ ） 数量（ ） 保管場所（ ） その他（ ） <input type="checkbox"/> 品名（ ） 数量（ ） 引渡場所（ ） 時期（平成 年 月 日） その他（ ） <input type="checkbox"/> 運搬方法（ <input type="checkbox"/> 受注者で運搬 <input type="checkbox"/> 受注者以外で運搬 <input type="checkbox"/> 別途協議 <input type="checkbox"/> その他（ ） ） <input type="checkbox"/> 引渡場所（ <input type="checkbox"/> 別添図等 <input type="checkbox"/> 別途協議 <input type="checkbox"/> その他（ ） ） 数量（ ） 運搬距離（ ） <input type="checkbox"/> その他（ ）
適 用 条 件		<input checked="" type="checkbox"/> 三重県公共工事共通仕様書（平成28年7月版）を適用（部分改正を行った内容も含む（適用：平成29年7月1日）） <input type="checkbox"/> 「土木構造物設計マニュアル（案）編」を適用 <input type="checkbox"/> その他（ ）

明 示 項 目	明 示 事 項	条 件 及 び 内 容
入札・契約方式	<input type="checkbox"/> 入札時VE方式 <input type="checkbox"/> 契約後VE方式 <input type="checkbox"/> 設計・施行一括発注方式 <input type="checkbox"/> プロポーザル方式 <input type="checkbox"/> 総合評価方式	<input type="checkbox"/> 契約前のVE提案に基づき施工しなければならない。 <input type="checkbox"/> 契約後にVE提案を受け付ける。 <input type="checkbox"/> 細部設計の承認を受けなければならない。 <input type="checkbox"/> 本件工事で提案不履行があった場合は、本件工事完成年度の翌年度に総合評価方式で発注する案件（以下「発注工事」という。）で、貴社の評価点において発注工事の加算点（満点）の1割を減点します。
電子納品	<input type="checkbox"/> 工事完成図書（工事写真含む） <input checked="" type="checkbox"/> 電子納品対象外	<input type="checkbox"/> 工事完成図書は電子納品とする。ただし、電子化が困難な部分について監督員と協議承諾を得たものについてはこの限りではない。電子媒体の提出部数は、（ <input type="checkbox"/> 2部 <input type="checkbox"/> （ ）部）とする。 <input type="checkbox"/> 三重県CALS電子納品運用マニュアル（平成 24年 7月改訂）を適用
産業廃棄物税		<input checked="" type="checkbox"/> 本工事には産業廃棄物税相当分が計上されていないため、受注者が課税対象となった場合には完成年度の翌年度の4月1日から8月31日までの間に別に定める様式に産業廃棄物税納税証明書等を添付して当該工事の発注者に対して支払請求を行うこと。なお、この期間を超えて請求することはできない。また、設計数量を超えて請求することはできない。
工事カルテ作成・登録		<input checked="" type="checkbox"/> 三重県公共工事共通仕様書に基づき、工事カルテ作成・登録を行うこと。
建設副産物情報交換システム		<input checked="" type="checkbox"/> 三重県公共工事共通仕様書に基づき、建設副産物情報交換システム（副産物システム、発生土システム）にデータを入力すること。なお、工事完成後に発注者が建設副産物情報交換システムへの入力データの訂正等を依頼した場合などには、受注者の責任において適切に処理を行うこと。

暴力団等の不当介入の排除等に関する特記仕様書

1 趣旨

この特記仕様は、本市が締結する契約等からの暴力団、暴力団関係者、暴力団関係法人等（以下「暴力団等」という。）の不当介入を排除し、契約等の適正な履行を確保することに関し、必要な事項を定めるものとする。

2 用語

この特記仕様における用語は、津市の締結する契約等からの暴力団等排除措置要綱（平成21年津市訓第34号）において使用する用語の例による。

3 受注者等の義務

- (1) 本市の契約等の相手方及び下請負人等（以下「受注者等」という。）は、暴力団等と認められる下請負人等を使用してはならない。
- (2) 受注者等は、暴力団等と認められる資材販売業者から資材等を購入してはならない。
- (3) 受注者等は、暴力団等と認められる廃棄物処理業者が有する廃棄物処理施設及び廃棄物処理業者等を使用してはならない。
- (4) 受注者は、本市と締結した契約等の履行に当たり、受注者等が暴力団等による不当介入を受けたときは、断固としてこれを拒否し、直ちに本市に文書にて報告するとともに所轄の警察署に通報し捜査上必要な協力をするものとする。この場合において、捜査上必要な協力を行ったとき、受注者は速やかに本市に文書にてその内容を報告しなければならない。
なお、受注者等が不当介入を受けたことを理由に契約期間の延長等の措置が必要となったとき、受注者は本市に契約期間の延長等を求めることができる。

4 入札参加資格者等及び受注者等に対する措置

入札参加資格者等又はその役員等が暴力団等と認められるとき、暴力団等と密接な関係を有していると認められるときなどは、当該入札参加資格者等に対し、津市建設工事等指名停止基準（平成21年4月8日施行）に基づく指名停止措置を講じるものとする。

また、上記3の義務に違反した受注者等に対しても、同様に指名停止措置を講じるものとする。

5 契約等の解除

上記の暴力団等と認められるときなどにより指名停止措置が講じられた入札参加資格者等との契約等については、これを解除することができる。

再生砕石（RC-40）の使用についての留意事項

津市の建設工事においては三重県公共工事共通仕様書（三重県建設副産物処理基準）に準拠し、再生資源の有効利用の促進を掲げている。ついては、再生砕石（RC-40）の使用にあたり下記に十分留意すること。

- 再生砕石の納品伝票を保管し、伝票の写しもしくは納入日を記載した材料出荷証明書等の写しを工事書類として提出すること。

搬入される材料によっては、路面等が膨れ上がる等の現象が発生する恐れがあることから、使用材料確認表（材料確認願）で確認を得た材料以外の再生砕石等の混入がないよう対策し、施工前に異常（異物の混入、軽量である等）を確認した場合は、使用しないなどの品質管理に努めること。

- 三重県公共工事共通仕様書に基づき、品質管理に注意し施工すること。

三重県公共工事共通仕様書 添付資料

4. 三重県建設副産物処理基準

第9条 再生資源及びリサイクル製品等の利用

2. 再生砕石（RC-40）の品質規格 参照

配慮依頼事項

受注者においては、この契約を履行するにあたって、下記のことについて御配慮いただくようお願いいたします。

なお、当該配慮依頼事項は、発注者である津市が受注者の自由な協力をお願いするものであり、受注者が津市のお願いに応じなかった場合に、受注者に対して、不利益を課すものではありません。

記

- 1 下請契約又は再委託（一次下請以降のすべての下請負人又は再委託者を含む。）が認められた契約にあつては、下請契約又は再委託等において市内本店事業者を活用することに配慮してください。
- 2 資材、原材料等の調達が必要となる場合は、市内本店事業者から調達すること及び地元製品、地元生産品を使用することについても配慮してください。
- 3 建設機械、機器等の借入れが必要となる場合は、市内本店事業者から借入れすることに配慮してください。
- 4 業務従事者等の使用人等が必要となる場合は、使用人等に市民を活用することに配慮してください。