

前金	部分払
有	0回

平成29年度
建整特 第2号

篠ヶ広橋撤去工事設計書

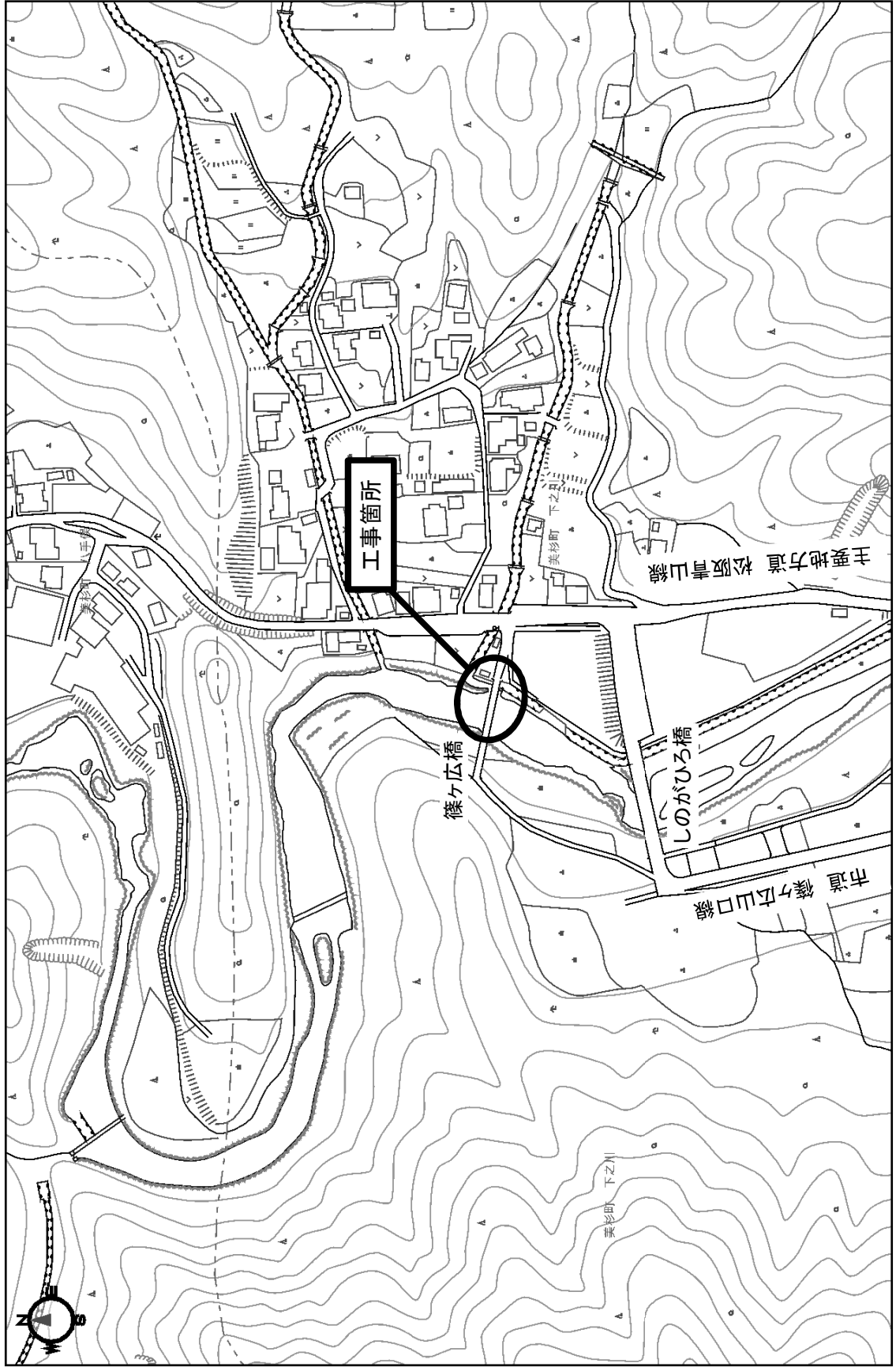
工事仕様は特記以外は三重県公共工事共通仕様書及び工事監督員の指示による。

津市
建設部建設整備課

平成 29 年度	建整特 第 2 号	工 事	設 計 書
施工場所	津市美杉町下之川地内		担当参事
工事名	篠ヶ広橋撤去工事		担当副参事
設計額	(うち消費税等相当額)		検算者
工 期	平成30年3月16日限り		担当副主幹
長	—	巾	設計者
工 事 の 大 要			
コンクリートブロック工 88m ² 旧橋撤去工 一式 構造物取壊し工 一式			

平成29年度建整特第2号
篠ヶ広橋撤去工事

位置図



設計内訳表

費目	工種	種別	細別	単位	数量	単価	金額	摘要
本工事費								
築堤・護岸				式	1.000			
河川土工				式	1.000			第 0001 号 明細表
			法面整形工	式	1.000			
			法覆護岸工	式	1.000			
			コンクリートブロック工	式	1.000			第 0002 号 明細表
			石積(張)工	式	1.000			第 0003 号 明細表
			植生工	式	1.000			第 0004 号 明細表
			仮設工	式	1.000			

設計内訳表

費目	工種	種別	細別	単位	数量	単価	金額	摘要
	水替工			式	1.000			第 0005 号 明細表
道路修繕				式	1.000			
舗装工				式	1.000			第 0006 号 明細表
	舗装打換え工			式	1.000			
	防護柵工			式	1.000			
	路側防護柵工			式	1.000			第 0007 号 明細表
	石・ブロック積 (張) 工			式	1.000			
	コンクリートブロック工			式	1.000			第 0008 号 明細表
	石積 (張) 工			式	1.000			第 0009 号 明細表

設計内訳表

費目	工種	種別	細別	単位	数量	単価	金額	摘要
	橋梁床版工			式	1.000			第 0010 号 明細表
	旧橋撤去工			式	1.000			
	構造物撤去工			式	1.000			
	作業土工			式	1.000			第 0011 号 明細表
	残土処理工			式	1.000			第 0012 号 明細表
	構造物取壊し工			式	1.000			第 0013 号 明細表
	運搬処理工			式	1.000			第 0014 号 明細表
	雑工			式	1.000			
	雑工			式	1.000			第 0015 号 明細表

設計内訳表

費目	工種	種別	細別	単位	数量	単価	金額	摘要
仮設工				式				第 0016 号 明細表
					1.000			
	工事用道路工			式				第 0017 号 明細表
					1.000			
直接工事費計			交通管理工	式				
					1.000			
間接工事費				式				
					1.000			
共通仮設費								
技術管理費				式				第 9001 号 明細表
					1.000			
共通仮設費 (率計上額)				式				
					1.000			
共通仮設費計				式	1.000			

設 計 内 訳 表

費目	工種	種別	細別	単位	数量	単価	金額	摘要
純工事費				式				
					1.000			
現場管理費				式				
					1.000			
工事原価				式				
					1.000			
一般管理費等				式				
					1.000			
工事価格				式				
					1.000			
消費税及び地方消費税相当額				式				
					1.000			
本工事費計				式				
					1.000			

第 0001 号 明細表 法面整形工							1 式		
							(上段 : 前	回	下段 : 今
名称	規格	単位	数量	単価	金額	摘要			
法面整形(施工ハックージ)		m ²				CB220010(0001)			
盛土部 法面締固め無し レキ質土、砂及び砂質土、粘性土			20.000						
合計									

第 0002 号 明細表 コンクリートブロック工							1 式		
							(上段 : 前	回	下段 : 今
名称	規格	単位	数量	単価	金額	摘要			
コンクリートブロック基礎 (1)		m				第0001号単価表			
コンクリートブロック基礎 (2)		m	4.000			第0002号単価表			
大型ブロック積 (1)		式				第0003号単価表			
控え1250			7.000						
大型ブロック積 (2)		式				第0004号単価表			
控え2000			1.000						
天端コンクリート (1) (施工ハックージ)		m ³	1.000			CB226180(0009)			
18-5-40 (高炉) W/C=60%以下 小型車割増無し			1.900						

第 0002 号 明細表 コンクリートブロック工

1 式						
(上段 : 前回 下段 : 今回)						
名称	規格	単位	数量	単価	金額	摘要
小口止コンクリート (1)		基				第0005号単価表
			1.000			
小口止コンクリート (2)		基				第0006号単価表
			1.000			
小口止コンクリート (3)		基				第0007号単価表
			1.000			
コンクリートブロック積復旧 摺付け部		式				第0008号単価表
			1.000			
合計						

第 0003 号 明細表 石積 (張) 工

1 式						
(上段 : 前回 下段 : 今回)						
名称	規格	単位	数量	単価	金額	摘要
石積復旧 (1)		式				第0009号単価表
			1.000			
摺付け部						
合計						

第 0004 号 明細表 植生工

1 式						
(上段 : 前回 下段 : 今回)						
名称	規格	単位	数量	単価	金額	摘要
張芝(施工パッケージ)		m2				CB220910(0014)
			20.000			
合 計						

第 0005 号 明細表 水替工

1 式						
(上段 : 前回 下段 : 今回)						
名称	規格	単位	数量	単価	金額	摘要
ポンプ排水		式				第0011号単価表
			1.000			
合 計						

第 0006 号 明細表 舗装打換え工							1 式	
							(上段 : 前 回	下段 : 今 回)
名 称	規 格	単 位	数 量	単 価	金 額	摘 要		
路盤 (車道・路肩部) (施工ハックラジ)						CB410030 (0015)		
175mmを超え200mm以下 再生クラッシュチャーラン RC-40		m ²	16.000					
表層 (車道・路肩部) (施工ハックラジ)						第0015号施工単価表		
1層当り平均仕上り厚 50 mm 再生密粒度アスファルト混合物 (13)		m ²	16.000					
合 計								

第 0007 号 明細表 路側防護柵工							1 式	
							(上段 : 前 回	下段 : 今 回)
名 称	規 格	単 位	数 量	単 価	金 額	摘 要		
ガードレール (市場単価)						第0016号施工単価表		
土中建込 塗装品 Gr-C-4E 白色		m	5.000					
合 計								

第 0008 号 明細表 コンクリートブロック工

1 式		下 段		回 下 段		摘 要							
名 称		規 格		単 位		数 量		単 価		金 額		(上段 : 前 回 下段 : 今 回)	
コンクリートブロック基礎 (3)				m								第0012号単価表	
コンクリートブロック積(市場単価)				m ²		8.000						第0018号施工単価表	
練ブロック裏コン厚 10cm 県型又は県型同等品 水抜ハコ有 サイクル認定製品 W/C=60%以下				m ³		18.000						CB226120(0019)	
裏込材(施工ハッケージ)				m		4.000						第0019号施工単価表	
間知・平・連節・緑化ブロック 再生砕石 RC-40 小型車割増無し				基		6.000						第0020号施工単価表	
小口止コンクリート (4)						1.000							
18-8-40(高炉・W/C=60%以下)													
合 計													

第 0009 号 明細表 石積 (張) 工

1 式						
			(上段 : 前回 下段 : 今回)		摘要	
名称	規格	単位	数量	単価	金額	
石積復旧 (2)		式				第0013号単価表
摺付け部			1.000			
合計						

第 0010 号 明細表 旧橋撤去工

1 式						
			(上段 : 前回 下段 : 今回)		摘要	
名称	規格	単位	数量	単価	金額	
床版破碎及び撤去		式				第0014号単価表
RC単純T桁橋			1.000			
桁材撤去		式				第0019号単価表
RC単純T桁橋			1.000			
合計						

第 0011 号 明細表 作業土工

1 式						
(上段 : 前回 下段 : 今回)						
名称 規格	単位	数量	単 価	金 額	摘 要	
床掘り(施工ハッケーヅ)	m3				CB210030(0023)	
土砂		350.000				
埋戻し(施工ハッケーヅ)	m3				CB210410(0024)	
		180.000				
合 計						

第 0012 号 明細表 残土処理工

1 式						
(上段 : 前回 下段 : 今回)						
名称 規格	単位	数量	単 価	金 額	摘 要	
残土等処分(施工ハッケーヅ)	m3				第0021号施工単価表	
土砂(岩塊・玉石混り土含む)		150.000				
整地(施工ハッケーヅ)	m3				CB210610(0026)	
残土受入れ地での処理		150.000				
合 計						

第 0013 号 明細表 構造物取壊し工

		1 式			(上 段 : 前 回 下 段 : 今 回)	
名 称	規 格	単 位	数 量	単 価	金 額	摘 要
コンクリート構造物取壊し (1)		m3				第0022号施工単価表
上部工 鉄筋Co			63.000			
コンクリート構造物取壊し (2)		m3				第0023号施工単価表
下部工 鉄筋Co			71.000			
コンクリート構造物取壊し (3)		m3				第0024号施工単価表
無筋Co			106.000			
舗装版切断 (1) (施工パッケージ)		m				CB430510 (0027)
アスファルト舗装版 15cm以下			3.000			
舗装版切断 (2) (施工パッケージ)		m				CB430510 (0028)
無筋Co			13.000			
舗装版破砕 (1) (施工パッケージ)		m2				CB430310 (0029)
As			32.000			
舗装版破砕 (2) (施工パッケージ)		m2				CB430310 (0030)
無筋Co			24.000			
合 計						

第 0014 号 明細表 運搬処理工

		1 式			(上段 : 前 回 下段 : 今 回)	
名 称	規 格	単 位	数 量	単 価	金 額	摘 要
殻運搬 (1) (施工パッケージ)		m ³				第0025号施工単価表
鉄筋Co殻			134.000			
殻運搬 (2) (施工パッケージ)		m ³				第0026号施工単価表
無筋Co殻			108.000			
殻運搬 (3) (施工パッケージ)		m ³				第0027号施工単価表
As殻			2.000			
殻処分 (1)		m ³				第0028号施工単価表
鉄筋Con塊			134.000			
殻処分 (2)		m ³				第0029号施工単価表
無筋Con塊			108.000			
殻処分 (3)		m ³				第0030号施工単価表
As塊			2.000			
合 計						

第 0015 号 明細表 雑工							1 式		
							(上段 : 前	回	下段 : 今
							摘要		
名称	規格	単位	数量	単価	金額	第0024号単価表			
乗入調整		m2							
18-8-25BB	t=10cm		26.000						
合計									

第 0016 号 明細表 工事用道路工							1 式		
							(上段 : 前	回	下段 : 今
							摘要		
名称	規格	単位	数量	単価	金額	第0026号単価表			
工事用道路盛土		m3							
工事間流用土			900.000						
土のう		袋							
工事間流用土、運搬距離L=0.5km、製作・設置・撤去			914.000						
掘削(施工パッケージ)									
土砂 オープンカット 押土無し		m3							
			1,800.000						
残土等処分(施工パッケージ)									
土砂(岩塊・玉石混り土含む)		m3							
			1,800.000						
整地(施工パッケージ)									
残土受け入れ地での処理		m3							
			1,800.000						

第 0016 号 明細表 工事用道路工

1 式						(上段 : 前回 下段 : 今回)	
名称	規格	単位	数量	単価	金額	摘要	
現場発生品運搬・処分		式				第0028号単価表	
大型土のう袋			1.000				
合計							

第 0017 号 明細表 交通管理工

1 式						(上段 : 前回 下段 : 今回)	
名称	規格	単位	数量	単価	金額	摘要	
交通誘導警備員費		式				第0035号施工単価表	
			1.000				
合計							

第 9001 号 明細表 技術管理費

1 式						
(上段 : 前回 下段 : 今回)						
名称	規格	単位	数量	単価	金額	摘要
地質調査費		箇所				第0029号単価表
			1.000			
合計						

均しコンクリート 第 0001 号 施工単価表 無筋・鉄筋構造物 18-5-40 高炉 W/C=60%以下 小型車割増無し 10.000 m3 当り						
名 称	単 位	数 量	単 価	金 額	摘 要	
コンクリート(施工ハッケージ) 無筋・鉄筋構造物 18-5-40 (高炉) W/C=60%以下 小型車割増無し	m3	10.000			CB240010(0003)	
合計	m3	10.000				
単位当り	m3	1.000	当り			

型枠(施工ハッケージ) 第 0002 号 施工単価表 一般型枠 100.000 m2 当り						
名 称	単 位	数 量	単 価	金 額	摘 要	
型枠(施工ハッケージ) 一般型枠	m2	100.000			CB240210(0004)	
合計	m2	100.000				
単位当り	m2	1.000	当り			

鉄筋工 (市場単価)		第 0003 号 施工単価表 1,000.000 kg 当り			
名 称	単 位	数 量	単 価	金 額	摘 要
異形棒鋼 SD345 D16～25mm	t	1.030			
鉄筋加工・組立 (市場単価) 一般構造物	t	1.000			
合計	kg	1,000.000			
単位当り	kg	1.000 当り			

大型ブロック積(複合)(施工パッケージ)		第 0004 号 施工単価表 10.000 m2 当り			
名 称	単 位	数 量	単 価	金 額	摘 要
大型ブロック積(施工パッケージ) 水抜きパイプ有り	m2	10.000			CB226230(0006)
胴込・裏込コンクリート(施工パッケージ) 生コン各種 W/C=60%以下 小型車割増無し	m3	9.400			CB226110(0007)

大型ブロック積(複合)(施工パッケージ)						
第 0004 号 施工単価表 10.000 m2 当り						
名 称	単位	数 量	単 価	金 額	摘 要	
胴込・裏込材 (碎石) (施工パッケージ)					CB226120(0008)	
大型ブロック 再生砕石 RC-40 小型車割増無し	m3	5.200				
合計	m2	10.000				
単位当り	m2	1.000	当り			

大型ブロック積(複合)(施工パッケージ)						
第 0005 号 施工単価表 10.000 m2 当り						
名 称	単位	数 量	単 価	金 額	摘 要	
大型ブロック積(施工パッケージ)					CB226230(0006)	
水抜きパイプ有り	m2	10.000				
胴込・裏込コンクリート(施工パッケージ)					CB226110(0007)	
生コン各種 W/C=60%以下 小型車割増無し	m3	15.700				
胴込・裏込材 (碎石) (施工パッケージ)					CB226120(0008)	
大型ブロック 再生砕石 RC-40 小型車割増無し	m3	5.200				

大型ブロック積(複合)(施工パッケージ)						
第 0005 号 施工単価表 10.000 m2 当り						
名 称	単位	数 量	単 価	金 額	摘 要	
合計	m2	10.000				
単位当り	m2	1.000 当り				

コンクリート(施工パッケージ) 無筋・鉄筋構造物 18-5-40 高炉 W/C=60%以下 小型車割増無し						
第 0006 号 施工単価表 10.000 m3 当り						
名 称	単位	数 量	単 価	金 額	摘 要	
コンクリート(施工パッケージ) 無筋・鉄筋構造物 18-5-40 (高炉) W/C=60%以下 小型車割増無し	m3	10.000			CB240010(0010)	
合計	m3	10.000				
単位当り	m3	1.000 当り				

第 0007 号 施工単価表 100.000 m2 当り						
型枠(施工ハッケージ) 一般型枠	名 称	単位	数 量	単 価	金 額	摘 要
型枠(施工ハッケージ) 一般型枠		m2	100.000			CE240210(0011)
合計		m2	100.000			
単位当り		m2	1.000	当り		

第 0008 号 施工単価表 1.000 m2 当り						
コンクリートブロック積工(1:0.5)(市場単価) 練ブロック 裏コン無し 県型又は県型同等品 水抜パイ°無 サイクル認定製品 W/C=60%以下						
ブロック積工(市場単価) 150kg/個未満	名 称	単位	数 量	単 価	金 額	摘 要
リサイクル加算額						第0009号施工単価表
コンクリートブロック(積) 県型又は県型同等品		m2	1.000			
胴込コンクリート		m3.				第0010号施工単価表
18-8-25 (20) 高炉セメント W/C=60%以下						

第 0008 号 施工単価表 1.000 m2 当り						
コンクリートブロック積工(1:0.5)(市場単価) 練がrock 裏コン無し 泉型又は泉型同等品 水抜パイ°無 リサイクル認定製品 W/C=60%以下						
名 称	単 位	数 量	単 価	金 額	摘 要	
合計	m2	1.000				
単位当り	m2	1.000 当り				

第 0009 号 施工単価表 1.000 m2 当り						
リサイクル加算額 コンクリートブロック(積) 泉型又は泉型同等品						
名 称	単 位	数 量	単 価	金 額	摘 要	
コンクリートブロック：リサイクル認定製品 三重県型積ブロック	m2	1.000				
コンクリートブロック(控除分) 三重県型積ブロック	m2	1.000				
合計	m2	1.000				
単位当り	m2	1.000 当り				

第 0010 号 施工単価表 1.000 m ³ 当り						
生コンクリート 高炉セメント W/C=60%以下						
名 称	単 位	数 量	単 価	金 額	摘 要	
生コンクリート						
18-8-25 (20) W/C=60%以下 高炉	m ³	1.000				
合計						
単位当り	m ³	1.000				
単位当り	m ³	1.000	当り			

第 0011 号 施工単価表 10.000 m 当り						
天端コンクリート(施工ハックージ)						
名 称	単 位	数 量	単 価	金 額	摘 要	
天端コンクリート(施工ハックージ)					CB226180(0012)	
18-8-25 (高炉) W/C=60%以下 小型車割増無し	m ³	0.730				
合計	m	10.000				
単位当り	m	1.000	当り			

第 0012 号 施工単価表 1.000 m2 当り						
名 称	単 位	数 量	単 価	金 額	摘 要	
石積 (張) (施工パッケージ) 積工 練石 玉石	m2	1.000			CE221830(0013)	
合計	m2	1.000				
単位当り	m2	1.000 当り				

第 0013 号 施工単価表 1.000 現場 当り						
名 称	単 位	数 量	単 価	金 額	摘 要	
普通作業員	人					
合計	現場	1.000				
単位当り	現場	1.000 当り				

ポンプ運転工							第 0014 号 施工単価表	
							1.000 日 当り	
名 称	単 位	数 量	単 価	金 額	摘 要			
特殊作業員	人							
普通作業員	人							
工事中水中ポンプ 機械損料	日				第0001号運転単価表			
発動発電機械損料	日							
諸雑費	式	1.000						
合計	日	1.000						
単位当り	日	1.000	当り					

第 0015 号 施工単価表 1.000 m2 当り						
表層 (車道・路肩部) (施工パッケージ) 1層当り平均仕上り厚 50 mm 再生密粒度アスファルト混合物 (13)						
名 称	単 位	数 量	単 価	金 額	摘 要	
表層 (車道・路肩部) (施工パッケージ) 1層当り平均仕上り厚 50 mm 再生密粒度アス ノ(13) フライコート PK-3	m2	1.000			CB410260(0016)	
合計	m2	1.000				
単位当り	m2	1.000 当り				

第 0016 号 施工単価表 1.000 m 当り						
ガードレール (市場単価) 土中建込 塗装品 Gr-C-4E 白色						
名 称	単 位	数 量	単 価	金 額	摘 要	
ガードレール設置工 (市場単価) 土中建込 塗装品Gr-C-4E	m	1.000				
合計	m	1.000				
単位当り	m	1.000 当り				

ブロック積基礎工		第 0017 号 施工単価表 10.000 m 当り			
名 称	単位	数 量	単 価	金 額	摘 要
現場打基礎コンクリート(施工ハッケージ)					CE226170(0017)
18-8-40(高炬) W/C=60%以下 小型車割増無し	m3	1.060			
コンクリート(施工ハッケージ)					CE240010(0018)
無筋・鉄筋構造物 18-8-40(高炬) W/C=60%以下 小型車割増無し	m3	0.720			
型枠(施工ハッケージ)					CE240210(0004)
一般型枠	m2	2.000			
合計	m	10.000			
単位当り	m	1.000	当り		

コンクリートブロック積(市場単価) 練ブロック 裏コン厚 10cm 県型又は県型同等品 水抜ハイク有 リサイクル認定製品 W/C=60%以下		第 0018 号 施工単価表 1.000 m2 当り			
名 称	単位	数 量	単 価	金 額	摘 要
ブロック積工(市場単価) 150kg/個未満	m2	1.000			

コンクリートブロック積(市場単価) 練がロック 裏コン厚 10cm 県型又は県型同等品 水抜パイプ有 リサイクリ認定製品 W/C=60%以下							第 0018 号 施工単価表 1.000 m2 当り	
名称	単位	数量	単価	金額	摘要			
リサイクル加算額								第0009号施工単価表
コンクリートブロック(積) 県型又は県型同等品	m2	1.000						第0010号施工単価表
胴込コンクリート								
18-8-25 (20) 高炉セメント W/C=60%以下	m3.							
裏込コンクリート								
18-8-25 (20) 高炉セメント W/C=60%以下	m3	0.110						
合計								
単位当り	m2	1.000						
単位当り	m2	1.000	当り					

天端コンクリート(2)(施工パッケージ)							第 0019 号 施工単価表 10.000 m 当り	
名称	単位	数量	単価	金額	摘要			
天端コンクリート(施工パッケージ)								
18-8-25 (高炉) W/C=60%以下 小型車割増無し	m3	0.870						CB226180(0012)

天端コンクリート (2) (施工パッケージ)							第 0019 号 施工単価表 10.000 m 当り	
名 称	単位	数 量	単 価	金 額	摘 要			
目地板(施工パッケージ)								CB224710(0020)
瀝青質目地板t=10	m2	0.087						
合計	m	10.000						
単位当り	m	1.000	当り					

小口止コンクリート (4) 18-8-40(高炉・W/C=60%以下)							第 0020 号 施工単価表 1.000 基 当り	
名 称	単位	数 量	単 価	金 額	摘 要			
コンクリート(施工パッケージ)								CB240010(0021)
無筋・鉄筋構造物 18-8-40(高炉) W/C=60%以下 小型車割増無し	m3	0.520						
型枠(施工パッケージ)								CB240210(0011)
一般型枠	m2	4.100						
合計	基	1.000						

第 0020 号 施工単価表 1.000 基 当り						
小口止コンクリート (4) 18-8-40(高炉・W/C=60%以下)						
名	称	単位	数量	単価	金額	摘 要
単位当り		基	1.000	当り		

第 0021 号 施工単価表 1.000 m3 当り						
残土等処分(施工パッケージ) 土砂(岩塊・玉石混り土含む)						
名	称	単位	数量	単価	金額	摘 要
土砂等運搬(施工パッケージ)						CB210110(0025)
土砂(岩塊・玉石混り土含む)		m3	1.000			
合計		m3	1.000			
単位当り		m3	1.000	当り		

第 0022 号 施工単価表 1.000 m3 当り						
コンクリート構造物取壊し(1) 上部工 鉄筋Co						
名	称	単位	数量	単価	金額	摘 要
構造物とりこわし工						
機械施工 鉄筋構造物		m3	1.000			

コンクリート構造物取壊し(1) 上部工 鉄筋Co							第 0022 号 施工単価表 1.000 m3 当り	
名	称	単位	数量	単 価	金 額	摘 要		
合計		m3	1.000					
単位当り		m3	1.000 当り					

コンクリート構造物取壊し(2) 下部工 鉄筋Co							第 0023 号 施工単価表 1.000 m3 当り	
名	称	単位	数量	単 価	金 額	摘 要		
構造物とりこわし工 機械施工 鉄筋構造物		m3	1.000					
合計		m3	1.000					
単位当り		m3	1.000 当り					

コンクリート構造物取壊し(3) 無筋Co							第 0024 号 施工単価表 1.000 m3 当り	
名 称	単位	数 量	単 価	金 額	摘 要			
構造物とりこわし工								
機械施工 無筋構造物	m3	1.000						
合計	m3	1.000						
単位当り	m3	1.000	当り					

殻運搬(1)(施工ハッケージ) 鉄筋Co殻							第 0025 号 施工単価表 1.000 m3 当り	
名 称	単位	数 量	単 価	金 額	摘 要			
殻運搬(施工ハッケージ)					CB227010(0031)			
コンクリート(無筋・鉄筋)構造物とりこわし	m3	1.000						
合計	m3	1.000						
単位当り	m3	1.000	当り					

第 0026 号 施工単価表 1.000 m3 当り						
殻運搬 (2) (施工ハッケーヅ) 無筋Co殻						
名 称	単 位	数 量	単 価	金 額	摘 要	
殻運搬(施工ハッケーヅ) コンクリート(無筋・鉄筋)構造物とりこわし	m3	1.000			CB227010(0031)	
合計	m3	1.000				
単位当り	m3	1.000	当り			

第 0027 号 施工単価表 1.000 m3 当り						
殻運搬 (3) (施工ハッケーヅ) As殻						
名 称	単 位	数 量	単 価	金 額	摘 要	
殻運搬(施工ハッケーヅ) 舗装版破砕	m3	1.000			CB227010(0032)	
合計	m3	1.000				
単位当り	m3	1.000	当り			

第 0028 号 施工単価表 1.000 m3 当り						
名 称	単 位	数 量	単 価	金 額	摘 要	
建設廃棄物受入れ料金 (鉄筋Con塊)	m3	1.000				
合計	m3	1.000				
単位当り	m3	1.000 当り				

第 0029 号 施工単価表 1.000 m3 当り						
名 称	単 位	数 量	単 価	金 額	摘 要	
建設廃棄物受入れ料金 (無筋Con塊)	m3	1.000				
合計	m3	1.000				
単位当り	m3	1.000 当り				

第 0030 号 施工単価表 1.000 m3 当り						
殻処分 (3) As塊						
名 称	単 位	数 量	単 価	金 額	摘 要	
建設廃棄物受入れ料金 (As塊)	m3	1.000				
合計	m3	1.000				
単位当り	m3	1.000 当り				

第 0031 号 施工単価表 10.000 m3 当り						
コンクリート(施工パッケージ) 無筋・鉄筋構造物 18-8-25(20) 高炉 W/C=60%以下 小型車割増無し						
名 称	単 位	数 量	単 価	金 額	摘 要	
コンクリート(施工パッケージ) 無筋・鉄筋構造物 18-8-25(高炉) W/C=60%以下 小型車割増無し	m3	10.000			CB240010(0034)	
合計	m3	10.000				
単位当り	m3	1.000 当り				

第 0032 号 施工単価表 1.000 m3 当り						
名 称	単 位	数 量	単 価	金 額	摘 要	
土砂等運搬(施工パッケージ) 土砂(岩塊・玉石混り土含む)						
土砂等運搬(施工パッケージ) 土砂(岩塊・玉石混り土含む)	m3	1.000			CE210110(0025)	
合計	m3	1.000				
単位当り	m3	1.000	当り			

第 0033 号 施工単価表 10.000 袋 当り						
大型土のう工 製作・設置 流用土 大型土のう						
名 称	単 位	数 量	単 価	金 額	摘 要	
土木一般世話役	人					
特殊作業員	人					
普通作業員	人					

大型土のう工 製作・設置 流用土 大型土のう							第 0033 号 施工単価表 10.000 袋 当り	
名 称	単位	数 量	単 価	金 額	摘 要			
大型土のう φ 110cm(丸型)×108cm	袋	10.000						
バックホウ運転費(賃料)【基準】	日					第0002号運転単価表		
諸雑費	式	1.000						
合計	袋	10.000						
単位当り	袋	1.000	当り					

大型土のう工 撤去							第 0034 号 施工単価表 10.000 袋 当り	
名 称	単位	数 量	単 価	金 額	摘 要			
土木一般世話役	人							

大型土のう工 撤去							第 0034 号 施工単価表 10.000 袋 当り		
名 称	単位	数 量	単 価	金 額	摘 要				
特殊作業員	人								
バックホウ運転費(賃料)【基準】	日				第0003号運転単価表				
諸雑費	式	1.000							
合計	袋	10.000							
単位当り	袋	1.000 当り							

交通誘導警備員費							第 0035 号 施工単価表 1.000 式 当り		
名 称	単位	数 量	単 価	金 額	摘 要				
交通誘導警備員B	人								

交通誘導警備員費							第 0035 号 施工単価表	
							1.000 式 当り	
名 称	単 位	数 量	単 価	金 額	摘 要			
合計	式	1.000						
単位当り	式	1.000 当り						

SJ0011 コンクリートブロック基礎 (1)		第 0001 号単価表 10 m			当り	
名 称	単 位	数 量	単 価	金 額	摘 要	
現場打基礎コンクリート(施工ハックージ) 18-5-40(高炉) W/C=60%以下 小型車割増無し	m3	3.200			CB226170(0002)	
均しコンクリート 無筋・鉄筋構造物 18-5-40 高炉 W/C=60%以 下 小型車割増無し	m3	1.800			第0001号施工単価表	
型枠(施工ハックージ) 一般型枠	m2	2.000			第0002号施工単価表	
鉄筋工 (市場単価) 物	kg	25.000			第0003号施工単価表	
基面整正(施工ハックージ)	m2	18.000			CB210080(0005)	
合 計	m	10.000				
単位当り	m	1.000	当り			

SJ0012 コンクリートブロック基礎 (2)		第 0002 号単価表 10 m			当り	
名 称	単 位	数 量	単 価	金 額	摘 要	
現場打基礎コンクリート(施工ハックージ) 18-5-40(高炉) W/C=60%以下 小型車割増無し	m3	4.800			CB226170(0002)	
均しコンクリート 無筋・鉄筋構造物 18-5-40 高炉 W/C=60%以 下 小型車割増無し	m3	2.600			第0001号施工単価表	
型枠(施工ハックージ) 一般型枠	m2	2.000			第0002号施工単価表	
鉄筋工 (市場単価) 物 一般構造	kg	37.000			第0003号施工単価表	
基面整正(施工ハックージ)	m2	26.000			CB210080(0005)	
合 計	m	10.000				
単位当り	m	1.000	当り			

SJ0020 大型ブロック積 (1) 控え1250		第 0003 号単価表 1 式					当り
名 称	単 位	数 量	単 価	金 額	摘 要		
大型ブロック1250型 B2000×H1000	個	8.000					
大型ブロック1250型 B2000×H500	個	2.000					
目地板							
樹脂発泡体 厚10mm 倍率15	m2	20.600					
大型ブロック積(複合)(施工パッケージ)	m2	21.900			第0004号施工単価表		
合 計	式	1.000					
単位当り	式	1.000	当り				

SJ0025 大型ブロック積 (2) 控え2000		第 0004 号単価表 1 式				当り
名 称	単 位	数 量	単 価	金 額	摘 要	
大型ブロック2000型 B2000×H1000	個	18.000				
大型ブロック2000型 B1000×H1000	個	6.000				
目地板 樹脂発泡体 厚10mm 倍率15	m2	37.900				
大型ブロック積(複合)(施工パッケジ)	m2	47.700			第0005号施工単価表	
合 計	式	1.000				
単位当り	式	1.000	当り			

SJ0040 小口止コンクリート (1)		第 0005 号単価表 10 基 当り			
名 称	単 位	数 量	単 価	金 額	摘 要
コンクリート(施工ハッケージ) 無筋・鉄筋構造物 18-5-40 高炉 W/C=60%以 下 小型車割増無し	m3	54.200			第0006号施工単価表
型枠(施工ハッケージ) 一般型枠	m2	384.600			第0007号施工単価表
合 計	基	10.000			
単位当り	基	1.000	当り		

SJ0041 小口止コンクリート (2)		第 0006 号単価表 10 基				第 0006 号単価表 10 基		第 0006 号単価表 10 基		第 0006 号単価表 10 基	
名 称	単 位	数 量	単 価	金 額	摘 要	単 位	数 量	単 価	金 額	摘 要	単 位
コンクリート(施工ハックージ) 無筋・鉄筋構造物 18-5-40 高炉 W/C=60%以 下 小型車割増無し	m3	60.700			第0006号施工単価表						
型枠(施工ハックージ) 一般型枠	m2	438.900			第0007号施工単価表						
合 計	基	10.000									
単位当り	基	1.000	当り								

SJ0042 小口止コンクリート (3)		第 0007 号単価表 10 基 当り			
名 称	単 位	数 量	単 価	金 額	摘 要
コンクリート(施工ハッケージ) 無筋・鉄筋構造物 18-5-40 高炉 W/C=60%以 下 小型車割増無し	m3	31.100			第0006号施工単価表
型枠(施工ハッケージ) 一般型枠	m2	226.400			第0007号施工単価表
合 計	基	10.000			
単位当り	基	1.000	当り		

SJ0150		コンクリートブロック積復旧 摺付け部				第 0008 号単価表 1 式			当り
名 称	単 位	数 量	単 価	金 額	摘 要				
コンクリートブロック積工(1:0.5)(市場単価) 練ブロック裏コン無し 具型又は具型同等品 水 抜ハ イ。無 押イカ認定製品 W/C=60%以下 天端コンクリート(施工ハッケーヅ)	m2	6.600			第0008号施工単価表				
	m	3.400			第0011号施工単価表				
合 計	式	1.000							
単位当り	式	1.000	当り						

SJ0160 石積復旧 (1) 摺付け部		第 0009 号単価表 1 式				当り	
名 称	単 位	数 量	単 価	金 額	摘 要		
石積 (張) (施工パッケージ)					第0012号施工単価表		
積工 練石 玉石	m2	8.900					
石材採取 玉石	m2	8.900			第0010号単価表		
合 計	式	1.000					
単位当り	式	1.000	当り				

SJ0170 石材採取 玉石		第 0010 号単価表 1 m2					当り
名 称	単 位	数 量	単 価	金 額	摘 要		
普通作業員	人						
諸雑費	式	1.000					
合 計	m2	1.000					
単位当り	m2	1.000	当り				

SJ0140 ポンプ排水		第 0011 号単価表 1 式				当り
名 称	単 位	数 量	単 価	金 額	摘 要	
据付・撤去工	現場	1.000			第0013号施工単価表	
ポンプ運転工	日				第0014号施工単価表	
合 計	式	1.000				
単位当り	式	1.000	当り			

SJ0010		コンクリートブロック基礎 (3)		第 0012 号単価表 10 m		当り	
名 称	単 位	数 量	単 価	金 額	摘 要		
ブロック積基礎工	m	10.000			第0017号施工単価表		
小型車割増無し 基面整正(施工ハッケージ)	m ²	7.200			CB210080(0005)		
合 計	m	10.000					
単位当り	m	1.000	当り				

SJ0180 石積復旧 (2) 摺付け部		第 0013 号単価表 1 式				当り
名 称	単 位	数 量	単 価	金 額	摘 要	
石積 (張) (施工パッケージ)					第0012号施工単価表	
積工 練石 玉石	m2	1.300				
石材採取 玉石	m2	1.300			第0010号単価表	
合 計	式	1.000				
単位当り	式	1.000	当り			

SJ0050 床版破砕及び撤去 RC単純T桁橋		第 0014 号単価表 1 式					当り
名 称	単 位	数 量	単 価	金 額	摘 要		
カッタ切断 t=400mm	m	59.900			第0015号単価表		
コンクリート削孔 (コンクリート穿孔 機) (施工パッケージ) φ 90.8 t=350~400	孔	12.000			CB224430 (0022)		
床版ブロック撤去	m ²	24.000			第0018号単価表		
合 計	式	1.000					
単位当り	式	1.000 当り					

SJ0051 カッタ切断 t=400mm		第 0015 号単価表 10 m				当り	
名 称	単 位	数 量	単 価	金 額	摘 要		
土木一般世話役	人						
特殊作業員	人						
普通作業員	人						
クレーン付トラック	日				第0016号単価表		
コンクリートカッタ運転	日				第0017号単価表		
カッタブレード損耗費	枚	0.650					
諸雑費	式	1.000					
合 計	m	10.000					

SJ0051		カタタ切断 t=400mm		第 0015 号単価表 10 m		摘要		当り	
名	称	単位	数	量	単	価	金	額	
単位当り		m	1.000	当り					

SJ0052		クレーン付トラック		第 0016 号単価表 1 日		摘要		当り	
名	称	単位	数	量	単	価	金	額	
特殊運転手		人							
軽油		リットル							
トラック機械損料		供用日							
諸雑費		式	1.000						
合計		日	1.000						
単位当り		日	1.000	当り					

SJ0053 コンクリートカッタ運転		第 0017 号単価表				1 日 当り	
名 称	単 位	数 量	単 価	金 額	摘 要		
軽油 一般用	リットル						
コンクリートカッタ機械損料	日						
諸雑費	式	1.000					
合 計	日	1.000					
単位当り	日	1.000	当り				

SJ0055 床版ブロック撤去		第 0018 号単価表				10 m ² 当り	
名 称	単 位	数 量	単 価	金 額	摘 要		
土木一般世話役	人						
特殊作業員	人						
普通作業員	人						
ラフテレーンクレーン賃料 排出ガス対策型	日						
諸雑費	式	1.000					
合 計	m ²	10.000					
単位当り	m ²	1.000	当り				

SJ0060 桁材撤去 RC単純T桁橋		第 0019 号単価表 1 式					当り
名 称	単 位	数 量	単 価	金 額	摘 要		
主桁転倒防止工	本	3.000			第0020号単価表		
アンカー切断	箇所	6.000			第0021号単価表		
ブラケット足場 設置・撤去	m				第0022号単価表		
桁撤去	日				第0023号単価表		
合 計	式	1.000					
単位当り	式	1.000	当り				

SJ0061 主桁転倒防止工		第 0020 号単価表				1 本 当り	
名 称	単 位	数 量	単 価	金 額	摘 要		
橋梁世話役	人						
橋梁特殊工	人						
普通作業員	人						
諸雑費	式	1.000					
合 計	本	1.000					
単位当り	本	1.000	当り				

SJ0062 アンカー切断		第 0021 号単価表				1 箇所 当り	
名 称	単 位	数 量	単 価	金 額	摘 要		
橋梁世話役	人						
橋梁特殊工	人						
普通作業員	人						
諸雑費	式	1.000					
合 計	箇所	1.000					
単位当り	箇所	1.000	当り				

SJ0063		ブラケット足場 設置・撤去		第 0022 号単価表 10 m			当り	
名 称	単 位	数 量	単 価	金 額	摘 要			
土木一般世話役	人							
特殊作業員	人							
普通作業員	人							
諸雑費	式	1.000						
合 計	m	10.000						
単位当り	m	1.000	当り					

SJ0064 桁撤去		第 0023 号単価表					1 日 当り	
名 称	単 位	数 量	単 価	金 額	摘 要			
橋梁世話役	人							
橋梁特殊工	人							
普通作業員	人							
ラフテレンクレーン賃料 排出ガス対策型	日							
諸雑費	式	1.000						
合 計	日	1.000						
単位当り	日	1.000	当り					

SJ0100 乗入調整 18-8-25BB t=10cm		第 0024 号単価表 100 m2 当り			
名 称	単 位	数 量	単 価	金 額	摘 要
下層路盤 (車道・路肩部) (施工ハッケージ)	m2	100.000			CB410030(0033)
75mm以上125mm以下 再生クラッシュチャーラン RC-40	m2				
コンクリート(施工ハッケージ)	m3	10.000			第0031号施工単価表
無筋・鉄筋構造物 18-8-25(20) 高炉 W/C=60%以下 小型車割増無し	m2	4.000			第0007号施工単価表
型枠(施工ハッケージ)					
一般型枠	m2				
溶接金網	m2	96.000			第0025号単価表
φ6 150×150	m2				
目地板(施工ハッケージ)	m2	1.000			CB224710(0020)
瀝青質目地板t=10	m2				
合 計	m2	100.000			
単位当り	m2	1.000	当り		

SJ0101 溶接金網 φ6 150×150		第 0025 号単価表 100 m2				当り	
名 称	単 位	数 量	単 価	金 額	摘 要		
普通作業員	人						
溶接金網 φ6 150×150	m2	105.000					
諸雑費	式	1.000					
合 計	m2	100.000					
単位当り	m2	1.000	当り				

SJ0130 工事用道路盛土 工事間流用土		第 0026 号単価表 100 m3 当り			
名 称	単 位	数 量	単 価	金 額	摘 要
積込 (ルーズ) (施工ハッケージ) 土砂	m3	111.000			CB210020(0035)
土砂等運搬(施工ハッケージ) 土砂(岩塊・玉石混り土含む)	m3	111.000			第0032号施工単価表
路体 (築堤) 盛土(施工ハッケージ) 敷均し+締固め	m3	100.000			CB210510(0036)
合 計	m3	100.000			
単位当り	m3	1.000	当り		

SJ0111 土のう 工事間流用土、運搬距離L=0.5km、製作・設置・撤去		第 0027 号単価表 10 袋 当り			
名 称	単 位	数 量	単 価	金 額	摘 要
積込 (ルーズ) (施工ハッケージ) 土砂	m3	8.300			CB210020(0035)
土砂等運搬(施工ハッケージ) 土砂(岩塊・玉石混り土含む)	m3	8.300			第0032号施工単価表
大型土のう工 製作・設置 流用土 大型土のう	袋	10.000			第0033号施工単価表
大型土のう工 撤去	袋	10.000			第0034号施工単価表
合 計	袋	10.000			
単位当り	袋	1.000	当り		

第 0028 号単価表 1 式 当り						
名 称	単 位	数 量	単 価	金 額	摘 要	
SJ0112 現場発生品運搬・処分 大型土のう袋						
現場発生品・支給品運搬(施工パッケジ) 1.5t超2.0t以下	回				CB010410(0038)	
大型土のう袋処分費	t	1.600				
合 計	式	1.000				
単位当り	式	1.000	当り			

第 0029 号単価表 1 箇所 当り						
名 称	単 位	数 量	単 価	金 額	摘 要	
SJ0120 地質調査費						
平板載荷試験 50kN以内	箇所	1.000				
合 計	箇所	1.000				
単位当り	箇所	1.000	当り			

施工パッケージ単価一覧表

単価コード	施工名称	単位	標準単価	積算単価	条件名称	条件値
CB220010(0001)	法面整形(施工パッケージ)	m2			整形箇所 法面締固めの有無 土質	盛土部 法面締固め無し レ質土、砂及び砂質土、粘性土
CB226170(0002)	現場打基礎コンクリート(施工パッケージ)	m3			生コンクリート規格 水セメント比 小型車割増	18-5-40(高炉) W/C=60%以下 小型車割増無し
CB240010(0003)	コンクリート(施工パッケージ)	m3			構造物種別 コンクリート規格 水セメント比 小型車割増	無筋・鉄筋構造物 18-5-40(高炉) W/C=60%以下 小型車割増無し
CB240210(0004)	型枠(施工パッケージ)	m2			型枠の種類	一般型枠
CB210080(0005)	基面整正(施工パッケージ)	m2				
CB226230(0006)	大型ブロック積(施工パッケージ)	m2			水抜きハイクの有無	水抜きハイク有り
CB226110(0007)	胴込・裏込コンクリート(施工パッケージ)	m3			生コンクリート規格 水セメント比 生コン小型車割増	生コン各種 W/C=60%以下 小型車割増無し

施工パッケージ単価一覧表

単価コード	施工名称	単位	標準単価	積算単価	条件名称	条件値
CB226120(0008)	胴込・裏込材(砕石)(施工パッケージ)	m3			ブロックの種類 胴込・裏込材規格 胴込・裏込材小型車割増	大型ブロック 再生砕石 RC-40 小型車割増無し
CB226180(0009)	天端コンクリート(1)(施工パッケージ)	m3			生コンクリート規格 水セメント比 小型車割増	18-5-40(高炉) W/C=60%以下 小型車割増無し
CB240010(0010)	コンクリート(施工パッケージ)	m3			構造物種別 コンクリート規格 水セメント比 小型車割増	無筋・鉄筋構造物 18-5-40(高炉) W/C=60%以下 小型車割増無し
CB240210(0011)	型枠(施工パッケージ)	m2			型枠の種類	一般型枠
CB226180(0012)	天端コンクリート(施工パッケージ)	m3			生コンクリート規格 水セメント比 小型車割増	18-8-25(高炉) W/C=60%以下 小型車割増無し
CB221830(0013)	石積(張)(施工パッケージ)	m2			積張の区分 構造区分 石の種類	積工 練石 玉石

施工パッケージ単価一覧表

単価コード	施工名称	単位	標準単価	積算単価	条件名称	条件値
CB220910(0014)	張芝(施工パッケージ)	m2				
CB410030(0015)	路盤(車道・路肩部)(施工パッケージ)	m2			平均厚さ 材料	175mmを超え200mm以下 再生クラッシュチャーレン RC-40
CB410260(0016)	表層(車道・路肩部)(施工パッケージ)	m2			1層当り平均仕上り厚(mm) 材料 瀝青材料種類	1層当り平均仕上り厚 50 mm 再生密粒度75コン(13) 7°フラット PK-3
CB226170(0017)	現場打基礎コンクリート(施工パッケージ)	m3			生コンクリート規格 水セメント比 小型車割増	18-8-40(高炉) W/C=60%以下 小型車割増無し
CB240010(0018)	コンクリート(施工パッケージ)	m3			構造物種別 コンクリート規格 水セメント比 小型車割増	無筋・鉄筋構造物 18-8-40(高炉) W/C=60%以下 小型車割増無し
CB226120(0019)	裏込材(施工パッケージ)	m3			7°ブロックの種類 胴込・裏込材規格 胴込・裏込材小型車割増	間知・平・連節・緑化ブロック 再生砕石 RC-40 小型車割増無し
CB224710(0020)	目地板(施工パッケージ)	m2			目地板の種類	瀝青質目地板t=10

施工パッケージ単価一覧表

単価コード	施工名称	単位	標準単価	積算単価	条件名称	条件値
CB240010(0021)	コンクリート(施工パッケージ)	m3			構造物種別 コンクリート規格 水セメント比 小型車割増	無筋・鉄筋構造物 18-8-40(高炉) W/C=60%以下 小型車割増無し
CB224430(0022)	コンクリート削孔(コンクリート穿孔機)(施工パッケージ)	孔			削孔径	90mm以上110mm未満
CB210030(0023)	床掘り(施工パッケージ)	m3			土質区分	土砂
CB210410(0024)	埋戻し(施工パッケージ)	m3				
CB210110(0025)	土砂等運搬(施工パッケージ)	m3			土質	土砂(岩塊・玉石混り土含む)
CB210610(0026)	整地(施工パッケージ)	m3			作業区分	残土受入れ地での処理
CB430510(0027)	舗装版切断(1)(施工パッケージ)	m			舗装版種別 アスファルト舗装版厚	アスファルト舗装版 15cm以下
CB430510(0028)	舗装版切断(2)(施工パッケージ)	m			舗装版種別 コンクリート舗装版厚	コンクリート舗装版 15cm以下

施工パッケージ単価一覧表

単価コード	施工名称	単位	標準単価	積算単価	条件名称	条件値
CB430310(0029)	舗装版破砕(1)(施工パッケージ)	m2			舗装版種別 騒音振動対策 積込作業の有無	アスファルト舗装版 騒音振動対策不要 積込有り
CB430310(0030)	舗装版破砕(2)(施工パッケージ)	m2			舗装版種別 騒音振動対策 積込作業の有無	コンクリート舗装版 騒音振動対策不要 積込有り
CB227010(0031)	殻運搬(施工パッケージ)	m3			殻発生作業	コンクリート(無筋・鉄筋)構造物とわりこわし
CB227010(0032)	殻運搬(施工パッケージ)	m3			殻発生作業	舗装版破砕
CB410030(0033)	下層路盤(車道・路肩部)(施工パッケージ)	m2			平均厚さ 材料	75mm以上125mm以下 再生クラッシュチャーレン RC-40
CB240010(0034)	コンクリート(施工パッケージ)	m3			構造物種別 コンクリート規格 水セメント比 小型車割増	無筋・鉄筋構造物 18-8-25(高炉) W/C=60%以下 小型車割増無し
CB210020(0035)	積込(ルーズ)(施工パッケージ)	m3			土質	土砂

施工パッケージ単価一覧表

単価コード	施工名称	単位	標準単価	積算単価	条件名称	条件値
CB210510(0036)	路体(築堤)盛土(施工パッケージ)	m ³			作業形態	敷均し+締固め
CB210100(0037)	掘削(施工パッケージ)	m ³			土質 施工方法 押土の有無	土砂 ホーブノカット 押土無し
CB010410(0038)	現場発生品・支給品運搬(施工パッケージ)	回			1回当り平均積載質量(t)	1.5t超2.0t以下

工事用水中ポンプ 機械損料						
第 0001 号 運転単価表 1.000 日 当り						
名 称	単 位	数 量	単 価	金 額	摘 要	
工事用水中ポンプ 機械損料	日					
合計	日	1.000				
単位当り	日	1.000 当り				

バックホウ運転費(賃料)【基準】						
第 0002 号 運転単価表 1.000 日 当り						
名 称	単 位	数 量	単 価	金 額	摘 要	
特殊運転手	人					
軽油	リットル					
バックホウ賃料	供用日					
排ガス型						

バックホウ運転費(賃料)【基準】						
第 0002 号 運転単価表						
1,000 日 当り						
名 称	単 位	数 量	単 価	金 額	摘 要	
諸雑費						
	式	1,000				
合計	日	1,000				
単位当り	日	1,000	当り			

バックホウ運転費(賃料)【基準】						
第 0003 号 運転単価表						
1,000 日 当り						
名 称	単 位	数 量	単 価	金 額	摘 要	
特殊運転手	人					
軽油						
一般用	リットル					
バックホウ賃料						
排ガス型	供用日					

バックホウ運転費(賃料)【基準】								第 0003 号 運転単価表		
								1.000 日 当り		
名 称	単位	数 量	単 価	金 額	摘 要					
諸雑費										
	式	1.000								
合計	日	1.000								
単位当り	日	1.000	当り							

平成29年度建整特第2号

篠ヶ広橋撤去工事

数量総括表

バブル1 : 築堤・護岸

バブル1 : 道路修繕

バブル1 : 共通仮設

バブル1 :

工 事 事 数 量 表 括 表							
レベル1 (工事区分)	レベル2 (工種)	レベル3 (種別)	レベル4 (細別)	レベル5 (規格)	単位	数量	摘要
築堤・護岸							
	河川土工				式	1	
		法面整形工			式	1	
			法面整形 (盛土部)		m ²	20	
	法覆護岸工				式	1	
		コンクリートブロック工			式	1	
			コンクリートブロック基礎 (1)	18-5-40BB	m	4	
			コンクリートブロック基礎 (2)	18-5-40BB	m	7	
			大型ブロック積 (1)	控え1250	式	1	A=21.9m ² 、環境配慮型
			大型ブロック積 (2)	控え2000	式	1	A=47.7m ² 、環境配慮型
			天端コンクリート (1)	18-5-40BB	m	11	V=1.9m ³
			小口止コンクリート (1)	18-5-40BB	基	1	V=5.4m ³
			小口止コンクリート (2)	18-5-40BB	基	1	V=6.1m ³
			小口止コンクリート (3)	18-5-40BB	基	1	V=3.1m ³
			コンクリートブロック積復旧	摺り付け部	式	1	A=6.6m ² 、Re製品

工 事 数 量 表 括 表							
レベル1 (工事区分)	レベル2 (工種)	レベル3 (種別)	レベル4 (細別)	レベル5 (規格)	単位	数量	摘要
		石積(張)工			式	1	
			石積復旧(1)	摺付け部	式	1	A=8.9m ² 、石材採取含
		植生工			式	1	
			張芝	ワラ付	m ²	20	
	仮設工				式	1	
		水替工			式	1	
			ポンプ排水		式	1	
道路修繕							
	舗装工				式	1	
		舗装版打換え工			式	1	
			路盤	RC-40、t=20cm	m ²	16	
			表層	再生密粒度As(13)、t=5cm	m ²	16	
	防護柵工				式	1	
		路側防護柵工			式	1	
			ガードレール	Gr-C-4E、白色、根入1.4m	m	5	

工 事 数 量 総 括 表							
レベル1 (工事区分)	レベル2 (工種)	レベル3 (種別)	レベル4 (細別)	レベル5 (規格)	単位	数量	摘要
	石・ブロック積(張)工				式	1	
		コンクリートブロック工			式	1	
			コンクリートブロック基礎(3)	18-8-40BB	m	8	
			コンクリートブロック積	控え35cm	m ²	18	Re製品
			裏込材	RC-40	m ³	4	
			天端コンクリート(2)	18-8-25BB	m	6	V=0.54m ³
			小口止コンクリート(4)	18-8-40BB	基	1	V=0.52m ³
		石積(張)工			式	1	
			石積復旧(2)	摺付け部	式	1	A=1.3m ² 、石材採取含
	橋梁床版工				式	1	
		旧橋撤去工			式	1	
			床版破砕及び撤去	RC単純T桁橋	式	1	
			桁材撤去	RC単純T桁橋	式	1	
	構造物撤去工				式	1	
		作業土工			式	1	

工 事 数 量 総 括 表						
レベル1 (工事区分)	レベル2 (工種)	レベル3 (種別)	レベル4 (細別)	レベル5 (規格)	単位	数量
			床掘り	土砂	m3	350
			埋戻し	流用土	m3	180
		残土処理工			式	1
			残土等処分	土砂	m3	150
			整地		m3	150
		構造物取壊し工			式	1
			コンクリート構造物取壊し (1)	上部工、鉄筋Co	m3	63
			コンクリート構造物取壊し (2)	下部工、鉄筋Co	m3	71
			コンクリート構造物取壊し (3)	無筋Co	m3	106
			舗装版切断 (1)	As	m	3
			舗装版切断 (2)	無筋Co	m	13
			舗装版破砕 (1)	As	m2	32
			舗装版破砕 (2)	無筋Co	m2	24
		運搬処理工			式	1
			殻運搬 (1)	鉄筋Co殻	m3	134

工 事 数 量 総 括 表							
レベル1 (工事区分)	レベル2 (工種)	レベル3 (種別)	レベル4 (細別)	レベル5 (規格)	単位	数量	摘要
			殻運搬 (2)	無筋Co殻	m3	108	
			殻運搬 (3)	As殻	m3	2	
			殻処分 (1)	鉄筋Co殻	m3	134	
			殻処分 (2)	無筋Co殻	m3	108	
			殻処分 (3)	As殻	m3	2	
	雑工				式	1	
		雑工			式	1	
			乗入調整		m2	26	
	仮設工				式	1	
		工事用道路工			式	1	
			工事用道路盛土	工事用流用土	m3	900	L=0.5km
			土のう	工事用流用土、製作・設置・撤去	袋	914	L=0.5km
			掘削		m3	1,800	
			残土等処分	土砂	m3	1,800	L=0.5km
			整地		m3	1,800	

数量計算書

レベル2 (工種)	レベル3 (種別)	レベル4 (細別)	レベル5 (規格及び数量)	単位	数量
河川土工	法面整形工	法面整形(盛土部)	$A = \frac{1}{2} \times (8.6 + 7.3) \times 2.3 = 18.3$	m ²	18.3
		コンクリートブロック基礎(1)	別紙、大型ブロック積工構造図より 18-5-40BB	m	4.0
法覆護岸工	コンクリートブロック工	コンクリートブロック基礎(2)	別紙、大型ブロック積工構造図より 18-5-40BB	m	7.0
		大型ブロック積(1)	控え1250、環境配慮型(A=21.9m ²)	式	1.0
		大型ブロック積(2)	控え2000、環境配慮型(A=47.7m ²)	式	1.0
		天端コンクリート(1)	18-5-40BB(V=1.9m ³)	m	11.0
		小口止コンクリート(1)	18-5-40BB(V=5.4m ³)	基	1.0
		小口止コンクリート(2)	18-5-40BB(V=6.1m ³)	基	1.0
		小口止コンクリート(3)	18-5-40BB(V=3.1m ³)	基	1.0
		コンクリートブロック積復旧	摺付け部 控え35cm、リサイクル認定製品、A=6.6m ²	式	1.0

数量計算書

レベル2 (工種)	レベル3 (種別)	レベル4 (細別)	レベル5 (規格及び数量)	単位	数量
仮設工	石積(張)工	石積復旧(1)	摺付け部 練石積、A=8.9m ² 、石材採取含 N= 1.0	式	1.0
	植生工	張芝	ワラ付 A= 18.3	m ²	18.3
舗装工	水替工	ポンプ排水	大型ブロック箇所 ポンプ排水据付・撤去 日 N= 1.0	式	1.0
		舗装版打換え工	路盤	別紙、各種工法図より 再生砕石RC-40、t=20cm A= 15.9	m ²
防護柵工	路側防護柵工	表層	再生密粒度アスコン(13)、t=5cm A= 15.9	m ²	15.9
		ガードレール	別紙、各種工法図より Gr-C-4E、白色、根入1.4m L= 5.0	m	5.0
石・ブロック積(張)工	コンクリートブロック工	コンクリートブロック基礎(3)	別紙、コンクリートブロック積構造図より 18-8-40BB L= 8.3	m	8.3

数量計算書

レベル2 (工種)	レベル3 (種別)	レベル4 (細別)	レベル5 (規格及び数量)	単位	数量
		コンクリートブロック積	控え35cm、リサイクル認定製品	m2	17.9
		裏込材	RC-40	m3	4.2
		天端コンクリート(2)	18-8-25BB(V=0.54m3)	m	6.2
		小口止コンクリート(4)	18-8-40BB(V=0.52m3)	基	1.0
石積(張)工		石積復旧(2)	摺付け部 練石積、A=1.3m2、石材採取含	式	1.0
橋梁床版工	旧橋撤去工	床版破碎及び撤去	別紙、単位数量計算書より RC単純T桁橋	式	1.0
		桁材撤去	別紙、単位数量計算書より RC単純T桁橋	式	1.0
構造物撤去工	作業土工	床掘り	別紙、単位数量計算書より 土砂	m3	353.7
		埋戻し	別紙、単位数量計算書より 土砂、流用土	m3	184.8

数量計算書

レベル2 (工種)	レベル3 (種別)	レベル4 (細別)	レベル5 (規格及び数量)	単位	数量
残土処理工 構造物取壊し工	残土等処分	残土等処分	土砂、他工区へ運搬 $V = 353.7 - 184.8 \div 0.9$	m3	148.4
			整地	$V = 148.4$	m3
	コンクリート構造物取壊し(1)	コンクリート構造物取壊し(1)	別紙、単位数量計算書より 上部工、鉄筋Co $V = 21.1 \times 3.0$ 径間	m3	63.3
			別紙、単位数量計算書より 下部工、鉄筋Co $V = 32.5 + 34.6 + 3.8$	m3	70.9
			別紙、単位数量計算書より 無筋Co $V = 70.7 + 35.1$	m3	105.8
	舗装版切断(1)	舗装版切断(1)	別紙、単位数量計算書より As、t=5cm	m	3.4
			別紙、単位数量計算書より 無筋Co、t=10cm	m	12.9
	舗装版破砕(1)	舗装版破砕(1)	別紙、単位数量計算書より As、t=5cm	m2	32.3
			別紙、単位数量計算書より 無筋Co、t=10cm	m2	24.2
	舗装版破砕(2)	舗装版破砕(2)	別紙、単位数量計算書より As、t=5cm	m2	32.3
別紙、単位数量計算書より 無筋Co、t=10cm			m2	24.2	

数量計算書

レベル2 (工種)	レベル3 (種別)	レベル4 (細別)	レベル5 (規格及び数量)	単位	数量			
雑工	運搬処理工	鉄筋Co殻 V= 63.3 + 70.9	= 134.2	m3	134.2			
		無筋Co殻 V= 105.8 + 24.2 × 0.10	= 108.2	m3	108.2			
		As殻 V= 32.3 × 0.05	= 1.6	m3	1.6			
		鉄筋Co殻	V= 134.2	m3	134.2			
		無筋Co殻	V= 108.2	m3	108.2			
		As殻	V= 1.6	m3	1.6			
		雑工	乗入調整	別紙、各種工法図より 18-8-25BB、t=10cm	A= 26.3	m2	26.3	
				工事用道路盛土	別紙、単位数量計算書より 工事間流用土	V= 902.8	m3	902.8
					別紙、単位数量計算書より 工事間流用土、製作・設置・撤去	N= 914.0	袋	914.0
仮設工	工事用道路工	土のう						

数量計算書

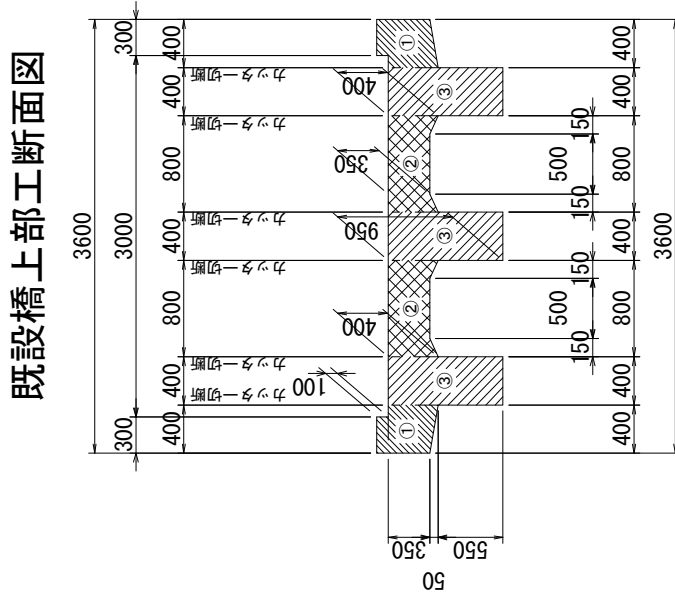
レベル2 (工種)	レベル3 (種別)	レベル4 (細別)	レベル5 (規格及び数量)	単位	数量
		掘削	土砂 $V = 902.8 \div 0.9$ $+ 914.0 \times 1.0 \div 1.20 = 1764.7$	m3	1,764.7
		残土等処分	土砂、他工区へ運搬 $V = 1764.7$	m3	1,764.7
		整地	$V = 1764.7$	m3	1,764.7
		現場発生品運搬・処分	大型土のう袋 $W = 1.7 \text{ kg/袋} \times 914.0 = 1553.8 \text{ kg}$ $= 1.6 \text{ t}$	式	1.0
	交通管理工	交通誘導警備員費	交通誘導警備員B $N = 1.0$	式	1.0
共通仮設費	技術管理費	地質調査費	50kN以内 平板載荷試験(大型ブロック積): 1箇所 $N = 1.0$	式	1.0

単位数量計算書

細別 規格	床版破砕及び撤去 RC単純T桁橋		1式 当り
	算式	単位	
P2-P3間			
カッタ切断 (t=400mm)	$L = 9.98 \times 6.00$ 箇所	m	59.88
コンクリート削孔 ($\phi 90.8$ 、 t=350~400)	(張出部) (床版部) $N = 4.00 + 8.00$	孔	12.00
床版ブロック撤去	① $A = 4.00 \times 2.00$ + 8.00×2.00 ②	m ²	24.00

細別 規格	桁材撤去 RC単純T桁橋		1式 当り
	算式	単位	
P2-P3間			
主桁転倒防止	$N = 3.00$	本	3.00
アンカ一切断	$N = 2.00$ 箇所 \times 3.00 本	箇所	6.00
ブラケット足場 設置・撤去 L =		m	
桁撤去	$W = 9.70 \times 3.00$ 本	t	29.10

既設橋上部工断面図



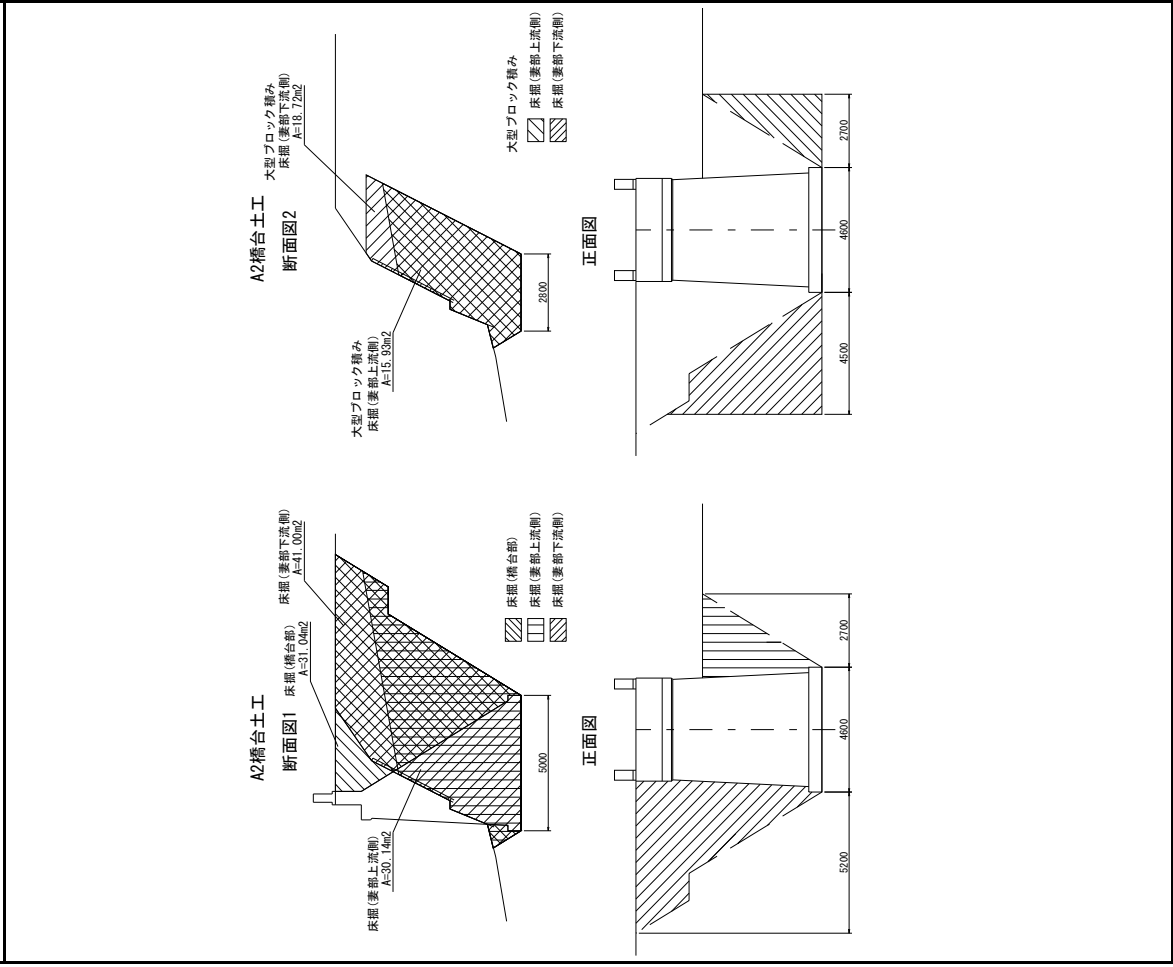
区間	L (m)	摘要
P2~P3	9.982	

撤去順序及び撤去重量
 ①撤去重量：4.6 t (4.0m²)
 ②撤去重量：7.2 t (8.0m²)
 ③撤去重量：9.7 t

単位数数量計算書

細別 規格	床掘り		1箇所 当り
	土砂		
名称	算式		数量
A2橋台 (断面図1)	V1 =	$1/2 \times 41.00 \times 5.20$	= 106.60
	V2 =	31.04×4.60	= 142.78
	V3 =	$1/2 \times 30.14 \times 2.70$	= 40.69
	V4 =	$1/2 \times 18.72 \times 4.50$	= 42.12
	V5 =	$1/2 \times 15.93 \times 2.70$	= 21.51
	$\Sigma V =$	$106.60 + 142.78 + 40.69 + 42.12 + 21.51$	= 353.70
(断面図2)			m3
			353.70

A2橋台土工図



単 位 数 量 計 算 書

細別 規格	埋戻し 土砂、流用土		1箇所 当り
	算式	単位	数量
A2橋台	$V1 = 1/2 \times 25.08 \times 5.20 = 65.21$ $V2 = 25.08 \times 3.00 = 75.24$ $V3 = 16.43 \times 1.60 = 26.29$ $V4 = 1/2 \times 16.43 \times 2.70 = 22.18$ $\Sigma V = 65.21 + 75.24 + 22.18 + 22.18 = 184.81$	m ³	184.81

A2橋台土工

埋戻し断面図

埋戻し(上流側)
A=16.43m²

埋戻し(下流側)
A=25.08m²

1:0.5

埋戻し(上流側)

埋戻し(下流側)

5200

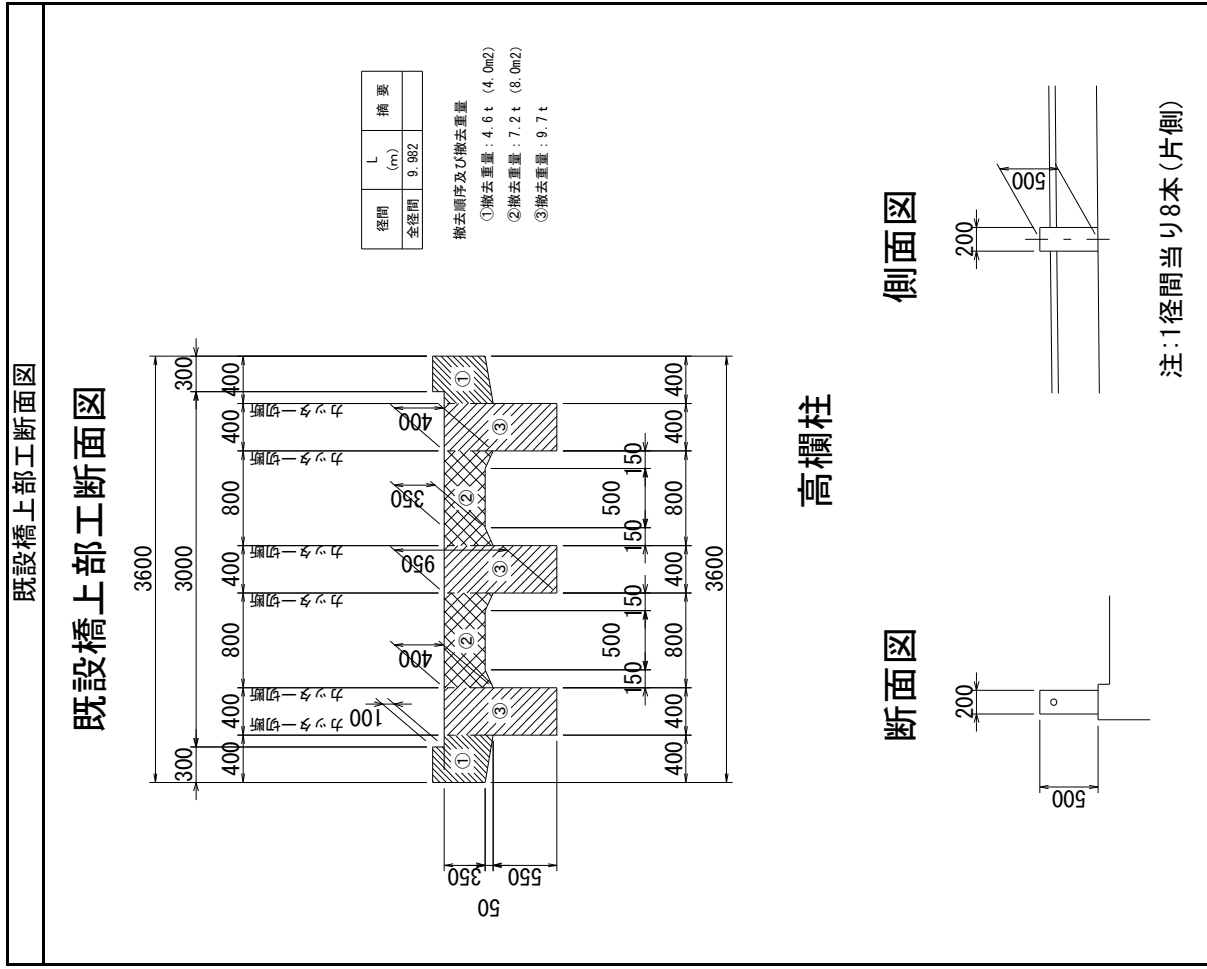
3000

1600

2700

単位数量計算書

細別 規格 名称	コンクリート構造物取壊し(1) 上部工、鉄筋Co		1径間 当り
	算式		数量
高欄支柱	$V = 0.20 \times 0.20 \times 0.50 \times 8.00$ $\times 2.00$	$= 0.32$	21.08
①断面	$A1 = 0.10 \times 0.30 \times 2.00$	$= 0.06$	
	$A2 = 1/2 \times (0.35 + 0.40)$ $\times 0.40 \times 2.00$	$= 0.30$	
②断面	$V = (0.06 + 0.30) \times 9.98$	$= 3.59$	21.08
	$A1 = 0.35 \times 0.50 \times 2.00$	$= 0.35$	
	$A2 = 1/2 \times (0.35 + 0.40)$ $\times 0.15 \times 2.00 \times 2.00$	$= 0.23$	
③断面	$V = (0.35 + 0.23) \times 9.98$	$= 5.79$	21.08
	$A = 0.95 \times 0.40 \times 3.00$	$= 1.14$	
	$V = 1.14 \times 9.98$	$= 11.38$	
	$\Sigma V = 0.32 + 3.59 + 5.79$ $+ 11.38$	$= 21.08$	



単 位 数 量 計 算 書

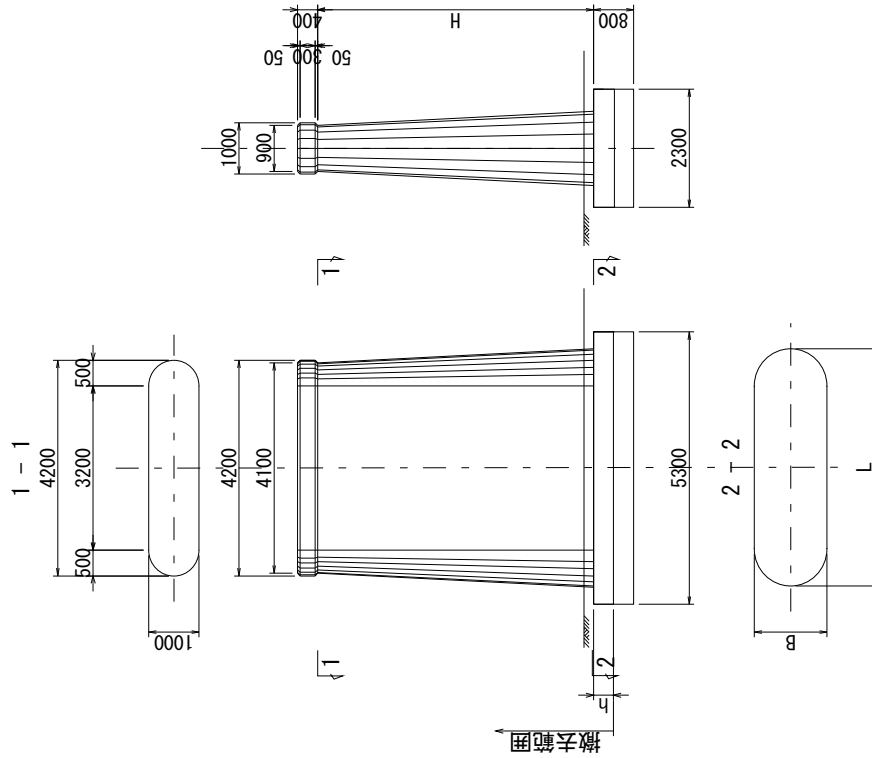
細別 規格	コンクリート構造物取壊し (2) 下部工、鉄筋Co	1箇所 当り	細別 規格	コンクリート構造物取壊し (2) 下部工、鉄筋Co	1箇所 当り
名称	算式	単位	名称	算式	単位
P3橋脚	$A1 = \pi/4 \times 1.00^2 + 3.20 \times 1.00 = 3.99$ $A2 = \pi/4 \times 0.90^2 + 3.20 \times 0.90 = 3.52$ $V1 = 1/2 \times (3.99 + 3.52) \times 0.05 \times 2.00 = 0.38$ $V2 = 3.99 \times 0.30 = 1.20$ $A3 = \pi/4 \times 1.51^2 + 3.20 \times 1.51 = 6.62$ $V3 = 1/2 \times (3.52 + 6.62) \times 6.10 = 30.93$ $\Sigma V = 0.38 + 1.20 + 30.93 = 32.51$	m3	P4橋脚	$A1 = \pi/4 \times 1.00^2 + 3.20 \times 1.00 = 3.99$ $A2 = \pi/4 \times 0.90^2 + 3.20 \times 0.90 = 3.52$ $V1 = 1/2 \times (3.99 + 3.52) \times 0.05 \times 2.00 = 0.38$ $V2 = 3.99 \times 0.30 = 1.20$ $A3 = \pi/4 \times 1.54^2 + 3.20 \times 1.54 = 6.79$ $V3 = 1/2 \times (3.52 + 6.79) \times 6.40 = 32.99$ $\Sigma V = 0.38 + 1.20 + 32.99 = 34.57$	m3
		数量			数量
		32.51			34.57

単 位 数 量 計 算 書

細別 規格	コンクリート構造物取壊し (2) 下部工、鉄筋Co	1箇所 当り	細別 規格	コンクリート構造物取壊し (3) 下部工、無筋Co	1箇所 当り
名称	算式	単位	名称	算式	単位
A2橋台	① $V1 = 0.37 \times 0.30 \times 0.70 \times 2.00$ $= 0.16$ ② $V2 = 0.37 \times 0.50 \times 0.11 \times 2.00$ $= 0.04$ ③ $V3 = 0.98 \times 0.50 \times 3.80$ $= 1.86$ ④ $V4 = 1/2 \times (1.05 + 1.26)$ $\times 0.35 \times 3.80$ $= 1.54$ ⑤ $V5 = 1/2 \times (1.26 + 1.24) \times 0.05$ $\times 1/2 \times (3.80 + 3.70)$ $= 0.23$ $\Sigma V = 0.16 + 0.04 + 1.86$ $+ 1.54 + 0.23 = 3.83$	m3	A2橋台	$V1 = 1/2 \times (4.60 + 1.24) \times 5.12$ $\times 1/2 \times (3.70 + 4.21)$ $= 59.13$ $V2 = 4.61 \times 5.00 \times 0.50$ $= 11.53$ $\Sigma V = 59.13 + 11.53 = 70.66$	m3

既設橋脚詳細図

既設橋脚詳細図

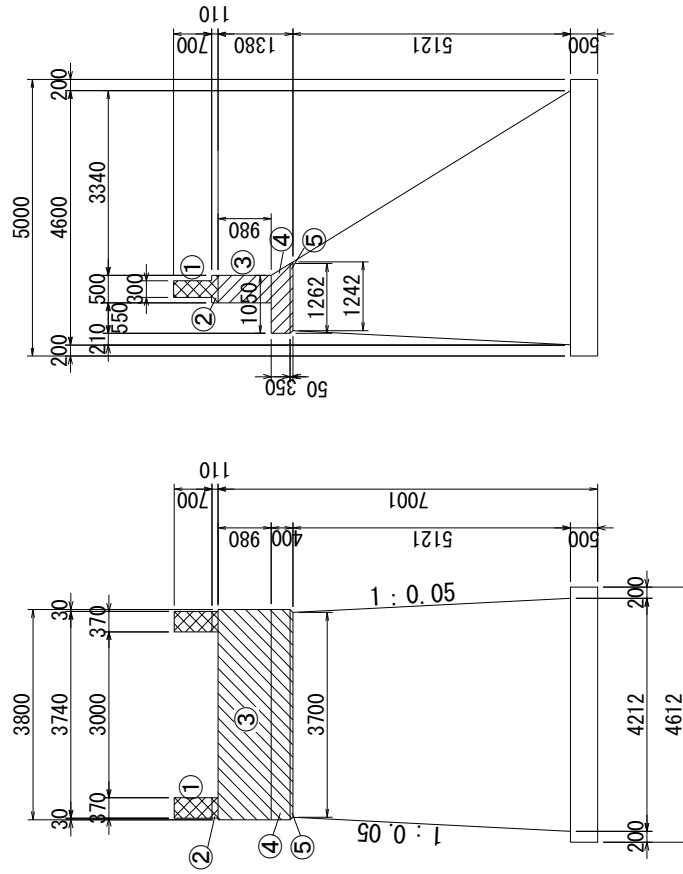


橋脚	H (m)	B (m)	L (m)	h (m)	摘要
P.1	-	-	-	-	-
P.2	-	-	-	-	-
P.3	6.100	1.510	4.710	-	-
P.4	6.400	1.540	4.740	-	-

※P3、P4橋脚の撤去範囲はワーキングスナップまで

A2橋台詳細図

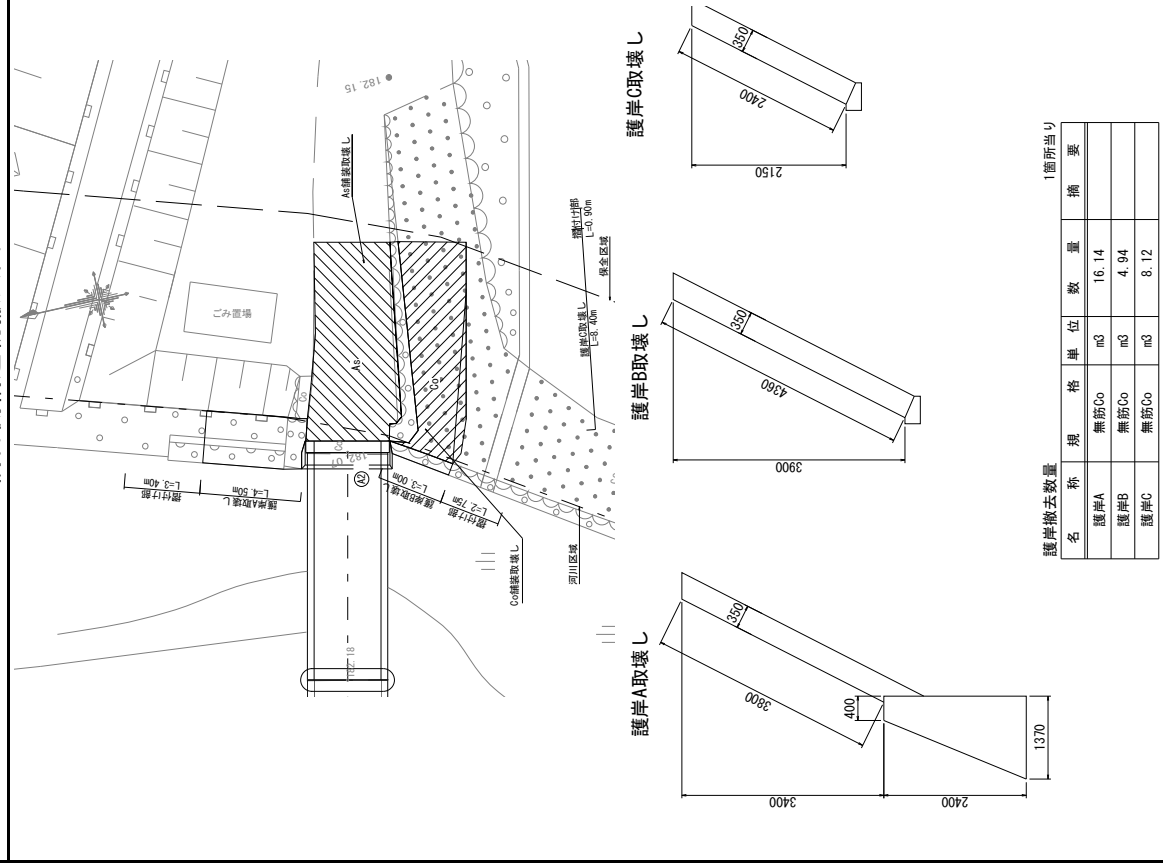
A2橋台詳細図



単位数量計算書

細別 規格	コンクリート構造物取壊し (3)		1式 当り
	無筋Co		
名称	算式		単位 数量
護岸A	$V1 = \frac{1}{2} \times (3.80 + 4.55) \times 0.35 \times 4.50 = 6.58$ $V2 = \frac{1}{2} \times (0.40 + 1.37) \times 2.40 \times 4.50 = 9.56$ $\Sigma V = 16.14$		
護岸B	$V1 = \frac{1}{2} \times (4.36 + 4.54) \times 0.35 \times 3.00 = 4.67$ $V2 = \frac{1}{2} \times (0.10 + 0.46) \times 0.16 \times 3.00 = 0.13$ $V3 = 0.46 \times 0.10 \times 3.00 = 0.14$ $\Sigma V = 4.94$		
護岸C	$A1 = \frac{1}{2} \times (1.90 + 2.08) \times 0.35 = 0.70$ $A2 = \frac{1}{2} \times (2.91 + 3.09) \times 0.35 = 1.05$ $V1 = \frac{1}{2} \times (0.70 + 1.05) \times 8.40 = 7.35$ $V2 = \frac{1}{2} \times (0.10 + 0.46) \times 0.16 \times 8.40 = 0.38$ $V3 = 0.46 \times 0.10 \times 8.40 = 0.39$ $\Sigma V = 8.12$		
摺り付け部	$V = (1.26 + 6.63 + 8.94) \times 0.35 = 5.89$ $\Sigma V = 16.14 + 4.94 + 8.12 + 5.89 = 35.09$		m3 35.09

A2橋台側構造物撤去図



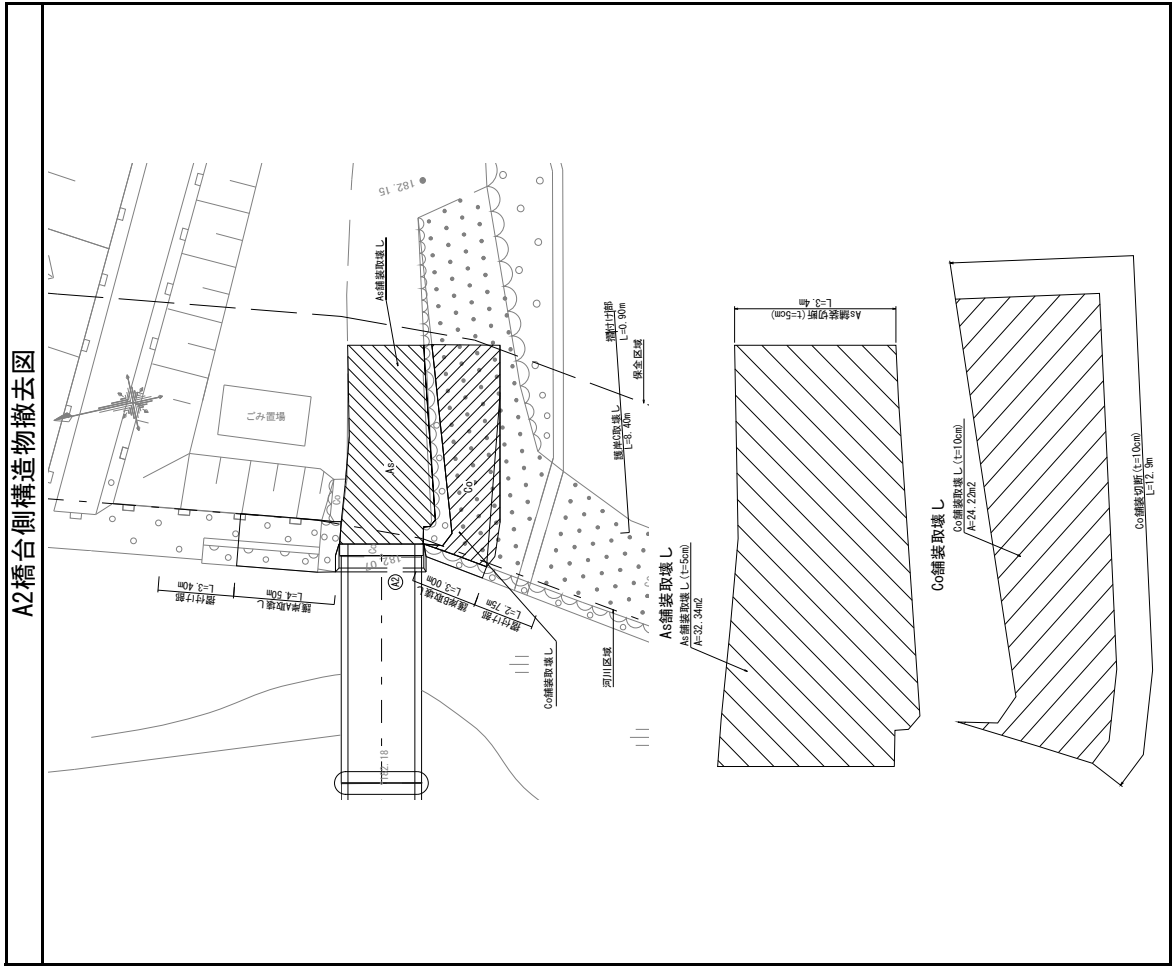
単 位 数 量 計 算 書

細別	舗装版切断 (1)		1式
規格	As、t=5cm		当り
名称	算式	単位	数量
舗装版切断 (1)	L = 3.40	m	3.40

細別	舗装版切断 (2)		1式
規格	無筋Co、t=10cm		当り
名称	算式	単位	数量
舗装版切断 (2)	L = 12.90	m	12.90

細別	舗装版破碎 (1)		1式
規格	As、t=5cm		当り
名称	算式	単位	数量
舗装版破碎 (1)	A = 32.34	m ²	32.34

細別	舗装版破碎 (2)		1式
規格	無筋Co、t=10cm		当り
名称	算式	単位	数量
舗装版破碎 (2)	A = 24.22	m ²	24.22



単 位 数 量 計 算 書

細別	工事用道路盛土	1式
規格	工事間流用土	当り
名称	算式	数量
盛土 (工事間流用土)	<p>施工ヤード部</p> $V1 = 1/2 \times 6.10 \times 18.20 = 55.51$ $V2 = 1/2 \times (6.10 + 18.50) \times 23.40 = 287.82$ $V3 = 1/2 \times (18.50 + 19.60) \times 10.20 = 194.31$ $V4 = 1/2 \times 19.60 \times 1.50 = 14.70$ <p>坂路部</p> $V5 = 1/2 \times 26.40 \times 17.80 = 234.96$ $V6 = 1/2 \times (26.40 + 12.90) \times 4.20 = 82.53$ $V7 = 1/2 \times 12.90 \times 14.40 = 92.88$ <p>躯体控除P3橋脚</p> $V1 = 1/2 \times (5.71 \times 2.51 + 6.91 \times 3.71) \times 1.20 = 23.98$ <p>躯体控除P4橋脚</p> $V1 = 1/2 \times (5.74 \times 2.54 + 7.34 \times 4.14) \times 1.60 = 35.97$ <p>$\Sigma V = 55.51 + 287.82 + 194.31 + 14.70 + 234.96 + 82.53 + 92.88 - 23.98 - 35.97 = 902.76$</p>	902.76
	単位	m3

躯体控除図

P3橋脚土工

注：()内は、橋軸方向の値を示す。

P4橋脚土工

注：()内は、橋軸方向の値を示す。

特記仕様書（共通編）

大区分	中区分	小区分（条件及び内容）
共通	共通	<input checked="" type="checkbox"/> 本工事の施工にあたっては、三重県発行の「三重県公共工事共通仕様書」（平成28年7月制定）一部改正（平成29年7月）に準じて行うものとする。
		<input checked="" type="checkbox"/> 津市工事請負契約款、図面及び別紙特記仕様書（施工条件明示一覧表）並びに特記事項は、三重県発行の「三重県公共工事共通仕様書」に優先する。
		<input checked="" type="checkbox"/> 本工事はすべて設計図書（図面、仕様書並びに現場説明書及び現場説明に對する質問解答書を含む）によるほか、津市契約規則及び津市建設工事執行規則により執行する。
		<input checked="" type="checkbox"/> 設計図書において疑義が生じた場合は監督員の指示による。
	施工計画	<input checked="" type="checkbox"/> 品質及び出来形の基準値・規格値について、三重県公共工事共通仕様書で定めのない工種は、監督員との協議による。
		<input checked="" type="checkbox"/> 選任を必要とする作業においては、作業主任者等を配置し、必要な資格者一覧を作成するとともに免許の写しを提出するものとする。
	施工体制台帳	<input checked="" type="checkbox"/> 工事中の安全確保のため、労働安全に結びつく労働者が保有する資格者（クレーン運転士、玉掛作業者など）の一覧を作成しその資格証の写しを提出するものとする。
		<input checked="" type="checkbox"/> 受注者は工事を施工するために下請負契約を締結した場合には、下請金額にかかわらず施工体制台帳を作成し、工事現場に備えるとともに、その写しを監督員に提出すること。
	工事測量	<input checked="" type="checkbox"/> 施工前に、基準点、KBM、縦横断面及び工事区間内の境界の確認の測量を行い、その結果を監督員に報告するものとする。
		<input checked="" type="checkbox"/> 工事区間内の境界は、受注者の責任において原形復旧できる資料を作成、保存し、調査資料は監督員へ1部提出するものとする。
<input checked="" type="checkbox"/> 契約書、設計書及び仕様書に明示されていない事項であっても、機能上及び施工上当然必要と認められるもの、並びに取合いのはつり・補修・復旧は、受注者の負担で処理するものとする。		
施工	<input checked="" type="checkbox"/> 工事中（養生中を含む）の隣接家屋の乗り入れについては、所有者と十分に協議の上、必要に応じ、鉄板等にて対応するものとする。	
	<input checked="" type="checkbox"/> 排水構造物の施工については、常時通水可能な状態を確保し、異常時には臨機の措置を講じるものとする。	
	<input checked="" type="checkbox"/> 本工事の工期は、休日、雨天のほか、社会的制約条件による要因を考慮してのものである。	
工程	工程	<input checked="" type="checkbox"/> 本工事の工期は、休日、雨天のほか、社会的制約条件による要因を考慮してのものである。
		<input checked="" type="checkbox"/> 本工事の工期は、休日、雨天のほか、社会的制約条件による要因を考慮してのものである。
	関係機関協議	<input type="checkbox"/> 施工前、ゴミ置場等施工上移設が生じる場合は、所有者、関係自治会等調整し移設場所を確定し、回覧等により周知徹底を行うものとする。他の物件で移設が生じる場合も、同様の扱いとする。
		<input checked="" type="checkbox"/> 受注者は、工事着手前はもとより、工事期間中を通じて、必要の都度、工事内容を地元住民及び通行人等関係者に周知し、工事への協力を求めるための文書を配布するなど必要な措置を講ずるものとする。
		<input type="checkbox"/> 地下埋設物の対応について、各管理者と監督員の立会のもと、試掘調査を行うものとする。
		<input checked="" type="checkbox"/> 施工箇所付近に占用物件が予想される場合には、工事施工に先立って地下埋設（上空占用を含む）の詳細情報を関係機関から調査収集し、受注者より各管理者と現地立会を行うなど、施工に際し十分に協議確認を行うものとする。
		<input checked="" type="checkbox"/> 地下埋設物及び上空占用物を誤って切断した場合の緊急時の対策として、必ず監督員まで詳細を報告し、速やかに関係機関へ連絡を取るとともに周辺住民に対しても適切な処置を行うものとする。
<input checked="" type="checkbox"/> 他の工事等と重複する場合も考えられるため、施工時期や交通規制等に綿密な調整を図り、十分な配慮をもって施工するものとする。		
官公庁への手続き等	<input checked="" type="checkbox"/> 交通障害に伴う道路使用許可の手続き、消防への工事届け等を速やかに行うものとする。なお、道路使用許可申請にかかる手数料は、受注者の負担とする。	

(注)上記条件及び内容の印刷当該欄は、工事において制約を受ける事となるので明示する。
変更が生じた場合及び明示されていない制約等が発生したときは、発注者と別途協議し適切な措置を講ずるものとする。
別途協議とは、設計・現場説明又は作業打合せ等により協議するものとする。

特記仕様書（共通編）

大区分	中区分	小区分（条件及び内容）
<p>用地・補償関係</p>	<p>事業損失</p>	<p>□ 家屋事前調査は、調査前に対象住民への周知を行い、調査後に工事着手するものとする。 <input checked="" type="checkbox"/> 受注者の責における金銭的補償等は、受注者の責任において適切に処理するものとする。補償対象者より領収書、承諾書等を徴収し、監督員に報告するものとする。ただし、その内容によっては、市と受注者が協議し、市が処理する場合もある。</p>
	<p>民地の保全</p>	<p><input checked="" type="checkbox"/> 官民若しくは民民の境界を示すもの（杭、鉄、プレート等）が発見された場合は、施工前に監督員に報告するものとする。 <input checked="" type="checkbox"/> 工事により境界杭等が破損、亡失した場合は、工事完了後復元を行うものとする。その際には、関係者と立会、承認を得るものとする。</p>
<p>安全対策</p>	<p>工事中の安全確保</p>	<p><input type="checkbox"/> 施工箇所において、通学路であった場合は、対象の学校と十分協議をし、工程の調整を図るものとし、通学者の安全を確保するものとする。 <input checked="" type="checkbox"/> 資機材の搬出入と通行時間は適切な時間帯に行い、沿線住民等への周知を図るものとする。これにより難しい場合は、関係自治会等と協議を行うものとする。 <input checked="" type="checkbox"/> 地山掘削・床掘時は、既設構造物に損傷が出ないように、適切な措置を行うものとする。また、万が一損傷を与えた場合には、受注者の責において対処するものとする。 <input checked="" type="checkbox"/> 図示してある掘削及び床掘については、計算用に用いた線であり、施工段階では各安全法令を遵守し施工状況、地下水等を考慮し現場にあわせた勾配等、対策を講じて施工するものとする。 <input type="checkbox"/> 工種（ ） について、施工日の即日開放を原則とする。 <input type="checkbox"/> 工種（ ） について、事前に（ 警察署）と立会を行い、確認後、施工を行うものとする。 <input checked="" type="checkbox"/> 現場にて使用する各種建設機械は、持込者や点検・整備・維持管理状況が把握できるよう、受注者において書類により整理し、監督員もしくは検査員が求めた際には提示すること。 <input checked="" type="checkbox"/> 現場において設置する仮設工は、設置完了時や使用中の点検及び管理についてチェックリスト等を活用して実施・整理し、監督員もしくは検査員が求めた際には提示すること。 <input checked="" type="checkbox"/> 現場代理人は、豪雨、出水、その他の天災に対しては、平素から気象情報などについて十分な注意を払い、常にこれに対処できる準備をしておくものとする。 <input checked="" type="checkbox"/> 工事中は、路面に段差や小構造物等突起物がないよう仮舗装等で十分なすり付けを行い、毎日の作業終了後工事現場内を十分に調べ、危険な箇所はその日のうちに補修を行うものとする。</p>
<p>交通安全管理</p>	<p>交通安全管理</p>	<p><input checked="" type="checkbox"/> 工事の施工に伴って、工事車両の出入口及び交差点道路に対し、一般交通の安全誘導が必要となる箇所には、交通の誘導・整理を行う者（以下「交通誘導警備員」という）を配置し、公衆の交通の安全を確保するものとする。 <input checked="" type="checkbox"/> 交通誘導警備員のうち1人は有資格者（平成17年警備業法改正以降の交通誘導警備業務にかかる1級又は2級検定合格者）または、交通の誘導・整理の実務経験3年以上の者を配置するものとする。 <input checked="" type="checkbox"/> 受注者は、交通誘導警備員を雇用するにあたり、その警備会社と雇用期間中等労働条件並びに傷害保険等に関する契約書を締結し、その契約書（写し）を監督員に提出すること。また、交通誘導警備員の配置者一覧表（資格・実務経験年数を明示したもの）及び配置者名の明記された伝票を監督員へ提示するものとする（但し、監督員が提出を求めた場合は提出するものとする）。 <input checked="" type="checkbox"/> 交通誘導警備員に一日一日の工事（どこまで進入できるか等）を十分把握させ、地元車両の出入り等、交通整理に円滑な処置がとれるものとする。</p>

(注)上記条件及び内容の印刷当該欄は、工事において制約を受ける事となるので明示する。変更が生じた場合及び明示されていない制約等が発生したときは、発注者と別途協議し適切な措置を講ずるものとする。別途協議とは、設計・現場説明又は作業打合せ等により協議するものとする。

特記仕様書（共通編）

大区分	中区分	小区分（条件及び内容）
環境対策	環境対策	<p><input checked="" type="checkbox"/> 現場施工及び、現場外走行時の防塵対策については、周囲に粉塵等の影響が無いよう対策を講じ、通行及び人家に対し十分配慮すること。万が一被害が生じた場合は、受注者の責において解決にあたるものとする。</p> <p><input checked="" type="checkbox"/> 土粒子を多量に含み、排水施設等に悪影響を及ぼすと考えられる放流については、沈砂または濾過施設を通して放流するものとする。</p> <p><input checked="" type="checkbox"/> 受注者は産業廃棄物の処理を委託する際、運搬については産業廃棄物収集運搬業者等と、処分については産業廃棄物処分業者等と、それぞれ個別に直接契約し、その契約書（写し）及び収集運搬業・処分業の許可証（写し）を監督員に提示もしくは提出すること。</p> <p><input checked="" type="checkbox"/> 廃棄物処理及び清掃に関する法律に基づき、産業廃棄物の排出事業者（受注者）は産業廃棄物の処理を委託する際、適正処理のために必要な廃棄物情報（成分性状等）を処理業者に提供し、また受注者は、処理に係る産業廃棄物管理票（マニフェスト）について、監督員が提示を求めた場合は提示するものとする。</p>
資料作成	提出書類	<p><input checked="" type="checkbox"/> 工事日誌については、監督員が指示した場合、提出するものとする。</p> <p><input checked="" type="checkbox"/> 完成写真（着手前・施工中・完成時に、起点及び終点において必ず同一方向となるように撮影し、3枚1組として、工事写真帳の上段・中段・下段に整理し、完成写真として提出するものとする。（提出部数 2部 用紙サイズ：A4）</p> <p><input checked="" type="checkbox"/> 工事完成報告書の提出部数は2部とする。</p> <p><input checked="" type="checkbox"/> 受注者は、工事に使用する材料の品質を証明する資料を受注者の責任と費用負担において整備し、使用前に監督員に提出し、確認を受けるものとする。 ・アスファルト混合物（事前認定審査を受けた混合物の認定書の写し）、生コンクリート（製造会社の材料試験結果、配合の決定に関する確認資料）、購入土、碎石（新材）等 ※その他材料に関する資料についても原則、全て提出するものとするが、主たる材料以外で使用量が少量の場合は資料の提出について監督員と協議できるものとする。</p>
	部分下請負通知書	<p><input checked="" type="checkbox"/> 受注者は、工事の一部において下請負させる場合は、全て部分下請負通知書を当該下請負業者の施工開始日までに監督員に提出するものとする。部分下請負通知書には下請負業者（再下請負業者を含む）との契約書等の写し、下請負業者（再下請負業者を含む）の建設業の許可の写し及び主任技術者等の資格者証の写し等を添付するものとする。なお、建設業にない下請負の場合、書面上の主任技術者や作業責任者等と読み替え、下請業者に当該業務の資格者証の写しを添付するものとする。</p> <p><input type="checkbox"/> 特定建設業者で下請負金額の総額が、建設業法第3条第1項第2号の政令で定める金額以上の場合、受注者は、本工事をつかさどる監理技術者の資格証明書の写しを提出するものとす。</p>
支払いに関する事項	前金支払いに関する事項	<p><input checked="" type="checkbox"/> 請負代金の額が10万円以上の契約において、受注者が公共工事の前払金保証事業に関する法律に規定する保証事業会社の保証を明示した場合で、市が必要と認めたときは、契約金額の10分の4以内で、かつ当該支出予算の範囲内で前払いするものとする。</p>

(注)上記条件及び内容のレ印当該欄は、工事において制約を受ける事となるので明示する。変更が生じた場合及び明示されていない制約等が発生したときは、発注者と別途協議し適切な措置を講ずるものとする。別途協議とは、設計・現場説明又は作業打合せ等により協議するものとする。

特記仕様書（共通編）

大区分	中区分	小区分（条件及び内容）												
その他	名札	<p><input checked="" type="checkbox"/> 発注者は、監理技術者、主任技術者（下請負を含む）及び元請負の専門技術者（専任している場合のみ）に、工事現場内において、工事名、工期、顔写真、所属社名及び社印の入った名札を着用させるものとする。</p> <p style="text-align: center;">＜名札の例＞</p> <div style="border: 1px solid black; padding: 10px; margin: 10px auto; width: fit-content;"> <p style="text-align: center;">主任・監理技術者</p> <table style="width: 100%; border-collapse: collapse;"> <tr> <td style="border: 1px solid black; padding: 2px;">写真</td> <td style="padding: 2px;">氏名</td> <td style="padding: 2px;">〇〇 〇〇</td> </tr> <tr> <td style="padding: 2px;">2cm×3cm 程度</td> <td style="padding: 2px;">工事名</td> <td style="padding: 2px;">〇〇〇〇工事</td> </tr> <tr> <td></td> <td style="padding: 2px;">工期</td> <td style="padding: 2px;">自〇〇年〇〇月〇〇日 至〇〇年〇〇月〇〇日</td> </tr> <tr> <td></td> <td style="padding: 2px;">会社</td> <td style="padding: 2px;">〇〇建設株式会社 印</td> </tr> </table> </div> <p>注1）用紙の大きさは名刺サイズ以上とする。 注2）所属会社の社印とする。</p>	写真	氏名	〇〇 〇〇	2cm×3cm 程度	工事名	〇〇〇〇工事		工期	自〇〇年〇〇月〇〇日 至〇〇年〇〇月〇〇日		会社	〇〇建設株式会社 印
写真	氏名	〇〇 〇〇												
2cm×3cm 程度	工事名	〇〇〇〇工事												
	工期	自〇〇年〇〇月〇〇日 至〇〇年〇〇月〇〇日												
	会社	〇〇建設株式会社 印												
	部分使用	<input type="checkbox"/> 部分使用箇所（ ） <input type="checkbox"/> 部分使用時期（ ） <input type="checkbox"/> 部分使用目的（ ）												
	部分引渡し	<input type="checkbox"/> 部分引渡し指定部分（ 別途説明書に記載 ） <input type="checkbox"/> 部分引渡し時期（ ）												
	巡回	<input checked="" type="checkbox"/> 当工事は、公共工事の品質確保の促進を図るものとして、検査課において工事中の施工状況の確認等を行う現場パトロールの対象となる。												
	その他	<input checked="" type="checkbox"/> 現場内及び作業員等の持込みごみ等が発生した場合は、適切な管理・処分を行うこと。（現場代理人は、すべての現場関係作業従事者へ周知徹底すること。） <input checked="" type="checkbox"/> 資機材等運搬車両へ工事名、車両管理番号を記載したプレートを表示できる位置に掲示すること。また、プレートは他工事と判別がつくようなカラー色を使用すること。 <input checked="" type="checkbox"/> 工事車両の進入にあたっては、下之川バイパス本線を使用すること。 <input checked="" type="checkbox"/> 工事車両の通行は地元車両、歩行者を優先とし、対向時には徐行を行うこと。												

（注）上記条件及び内容の印刷当該欄は、工事において制約を受けざる事となるので明示する。変更が生じた場合及び明示されていない制約等が発生したときは、発注者と別途協議し適切な措置を講ずるものとする。別途協議とは、設計・現場説明又は作業打合せ等により協議するものとする。

特記仕様書（施工条件明示一覧表）

No. 1

明示項目	明示事項	条件及び内容
工程関係	<input type="checkbox"/> 別途工事との工程調整が必要あり <input checked="" type="checkbox"/> 施工時期、施工時間及び施工方法の制限あり <input type="checkbox"/> 工期 <input type="checkbox"/> 他機関との協議が未完了 <input type="checkbox"/> 占用物件との工程調整の必要あり <input type="checkbox"/> その他（ ）	<input type="checkbox"/> 調整項目（ <input type="checkbox"/> 資材等の流用 <input type="checkbox"/> 仮設及び工事用道路等の調整 <input type="checkbox"/> 建設機械等の調整 <input type="checkbox"/> <input type="checkbox"/> 施工順序の調整 <input type="checkbox"/> その他（ ） <input checked="" type="checkbox"/> 制限する工程名（全工種） 施工時期及び施工時間（河川保全全区域内作業のみ、11月1日からの施工とする） 施工方法（ ） <input type="checkbox"/> 工期は、繰越手続きが完了後、（ ）月（ ）日までに変更します。 <input type="checkbox"/> 協議が必要な機関名（ ） 協議完了見込み時期（ ） <input type="checkbox"/> 占用物件名（ <input type="checkbox"/> 電気 <input type="checkbox"/> 電話 <input type="checkbox"/> 水道 <input type="checkbox"/> ガス <input type="checkbox"/> その他（ ） <input type="checkbox"/> その他（ ）
用地関係	<input type="checkbox"/> 用地補償物件の未処理箇所あり <input type="checkbox"/> 仮設ヤードの有無 <input type="checkbox"/> その他（ ）	<input type="checkbox"/> 未処理箇所（ <input type="checkbox"/> 別添図 <input type="checkbox"/> No. ～No. <input type="checkbox"/> 月頃 <input type="checkbox"/> 別途協議 <input type="checkbox"/> 別途協議） <input type="checkbox"/> 完了見込み時期（ <input type="checkbox"/> 平成 <input type="checkbox"/> 年 <input type="checkbox"/> 月頃 <input type="checkbox"/> 別途協議） <input type="checkbox"/> 仮設ヤード（ <input type="checkbox"/> 官有地 <input type="checkbox"/> 民有地 <input type="checkbox"/> その他（ ） <input type="checkbox"/> 仮設ヤード使用期間（ ） <input type="checkbox"/> 仮設ヤードからの運搬距離（L = km） <input type="checkbox"/> 仮設ヤードからの運搬距離（L = km） <input type="checkbox"/> 使用条件・復旧方法（ ） <input type="checkbox"/> その他（ ）
公害対策関係	<input checked="" type="checkbox"/> 施工方法の制限あり <input type="checkbox"/> 事業損失防止に関する調査あり <input type="checkbox"/> その他（ ）	<input checked="" type="checkbox"/> 制限項目（ <input type="checkbox"/> 騒音 <input type="checkbox"/> 振動 <input type="checkbox"/> 水質 <input type="checkbox"/> 粉じん <input checked="" type="checkbox"/> 排出ガス <input type="checkbox"/> その他（ ） <input type="checkbox"/> 施工方法等（ <input type="checkbox"/> 指定工法名（ ） <input type="checkbox"/> 施工時期（ ） <input type="checkbox"/> 調査項目（ <input type="checkbox"/> 騒音測定 <input type="checkbox"/> 振動測定 <input type="checkbox"/> 水質調査 <input type="checkbox"/> 近接家屋の事前・事後調査 <input type="checkbox"/> 地盤沈下測定 <input type="checkbox"/> <input type="checkbox"/> 地下水位等の測定 <input type="checkbox"/> その他（ ） <input type="checkbox"/> 調査方法（ <input type="checkbox"/> 別途資料 <input type="checkbox"/> その他（ ） <input type="checkbox"/> 調査費（ <input type="checkbox"/> 別途資料 <input type="checkbox"/> その他（ ） <input type="checkbox"/> その他（ ）
安全対策関係	<input checked="" type="checkbox"/> 交通安全施設等の指定あり <input type="checkbox"/> 近接公共施設等に対する制限 <input type="checkbox"/> 土砂崩落・発破作業に対する防護施設等に指定あり <input type="checkbox"/> イメージアップ経費適用工事 <input type="checkbox"/> その他（ ）	<input checked="" type="checkbox"/> 交通安全施設等の配置（ <input type="checkbox"/> 別途図面 <input type="checkbox"/> その他（ ） <input checked="" type="checkbox"/> 交通管理要員の配置（ <input type="checkbox"/> 別途図面 <input type="checkbox"/> その他（ ） <input type="checkbox"/> 指定路線 <input checked="" type="checkbox"/> 指定路線以外 <input checked="" type="checkbox"/> 配置人員数（2人）（うち交通誘導警備員A（ ）人） （注：配置人員数の変更は原則行わないものとする。但し、指定路線以外で交通誘導警備員Aが配置できない場合は変更の対象とする。） <input type="checkbox"/> 施工時間の制限 <input type="checkbox"/> 工法制限あり ・近接公共施設等（ <input type="checkbox"/> 鉄道 <input type="checkbox"/> 電気 <input type="checkbox"/> 電話 <input type="checkbox"/> 水道 <input type="checkbox"/> ガス <input type="checkbox"/> その他（ ） ・制限を受ける工種（ ） ・制限内容（ ） <input type="checkbox"/> 安全防護施設等の配置（ <input type="checkbox"/> 別途図面 <input type="checkbox"/> その他（ ） <input type="checkbox"/> 保安要員の配置（ <input type="checkbox"/> 別途図面 <input type="checkbox"/> その他（ ） <input type="checkbox"/> イメージアップの内容（率分）（ ） <input type="checkbox"/> イメージアップの内容（積上）（ ） <input type="checkbox"/> その他（ ）

(注) 上記受託業務事項・条件及び内容のレ印当該欄は、作業に当たって制約を受ける事となるので明示する。
 明示事項に変更が生じた場合及び明示されていない制約等が発生したときは、発注者と別途協議し適切な措置を講ずるものとする。
 別途協議とは、設計・現場説明又は作業打合せ等により協議するものとする。

特記仕様書（施工条件明示一覧表）

No. 2

明示項目	明示事項	条件	内容及び	内容
工事用道路関係	<input type="checkbox"/> 一般道路（搬入路）の使用制限あり <input type="checkbox"/> 仮設道路の設置条件あり	<input type="checkbox"/> 経路及び使用期間の制限内容 <input type="checkbox"/> 使用中及び使用後の措置 <input type="checkbox"/> 用地及び構造 <input type="checkbox"/> 安全施設 <input type="checkbox"/> 使用中及び使用後の措置 <input type="checkbox"/> その他（ ）	<input type="checkbox"/> 別途図面 <input type="checkbox"/> 別途図面 <input type="checkbox"/> 別途図面 <input type="checkbox"/> 別途図面 <input type="checkbox"/> 別途図面 <input type="checkbox"/> その他（ ）	<input type="checkbox"/> 別途協議 <input type="checkbox"/> 別途協議 <input type="checkbox"/> 別途協議 <input type="checkbox"/> 別途協議 <input type="checkbox"/> 別途協議 <input type="checkbox"/> 別途協議
仮設備関係	<input type="checkbox"/> 仮設備の設置条件あり <input type="checkbox"/> 仮設物の構造及び施工方法の指定 <input checked="" type="checkbox"/> その他（ 仮設工 ）	<input type="checkbox"/> 使用期間及び借地条件 <input type="checkbox"/> 転用あり（ ） <input type="checkbox"/> 兼用あり（ ） <input type="checkbox"/> その他（ ） <input type="checkbox"/> 構造及び設計条件 <input type="checkbox"/> 施工方法（ ） <input checked="" type="checkbox"/> その他（ 大型土のうについて、設置位置及び設置高については河川許可条件により指定とする ）	<input type="checkbox"/> 別途図等 <input type="checkbox"/> その他（ ） <input type="checkbox"/> その他（ ） <input type="checkbox"/> その他（ ） <input type="checkbox"/> その他（ ）	<input type="checkbox"/> 別途協議 <input type="checkbox"/> 別途協議 <input type="checkbox"/> 別途協議 <input type="checkbox"/> 別途協議 <input type="checkbox"/> 別途協議
残土・産業廃棄物関係	<input type="checkbox"/> 残土処分（自由処分） <input checked="" type="checkbox"/> 残土処分（指定処分・他工事流用） <input checked="" type="checkbox"/> 産業廃棄物の処理条件あり <input type="checkbox"/> 提出書類あり <input checked="" type="checkbox"/> その他（ 舗装切断時に発生する排水の処理 ）	<input type="checkbox"/> 残土処分地（ <input type="checkbox"/> 別途資料 <input checked="" type="checkbox"/> 処分の処理条件あり <input checked="" type="checkbox"/> 産業廃棄物の種類 <input checked="" type="checkbox"/> 産業廃棄物の処分地 <input type="checkbox"/> その他（ ） 運搬距離（L= km） 【注：その他の項目（ ）については、処分地を指定しなければならぬ場合にのみ記入のこと。】 <input checked="" type="checkbox"/> 処分地での処理費（ <input checked="" type="checkbox"/> 計上あり（ <input checked="" type="checkbox"/> 処理料 <input type="checkbox"/> 押土整地 <input type="checkbox"/> 被覆土 <input type="checkbox"/> その他（ ） <input type="checkbox"/> 別途協議） <input type="checkbox"/> 処分場の受入条件 <input checked="" type="checkbox"/> その他（ 舗装切断作業に伴い、切断機械から発生する排水については、排水吸引機能を有する切断機械等により回収するものとする。回収された排水については、関係機関等と協議の上、適正に処理するものとし、必要と認められる経費については変更契約できるものとする。	<input type="checkbox"/> その他（ ） <input type="checkbox"/> 押土整地 <input type="checkbox"/> その他（ ） <input checked="" type="checkbox"/> コン塊 <input checked="" type="checkbox"/> アス塊 <input type="checkbox"/> 木材 <input type="checkbox"/> 汚泥 <input checked="" type="checkbox"/> その他（ 廃プラ） <input checked="" type="checkbox"/> 再生処分場（ ） <input type="checkbox"/> 最終処分場（ ） <input type="checkbox"/> 別添図書 <input type="checkbox"/> その他（ ） <input type="checkbox"/> 押土整地 <input type="checkbox"/> 被覆土 <input type="checkbox"/> その他（ ） <input type="checkbox"/> 別途協議	<input type="checkbox"/> 暫定運搬距離（L= km） <input type="checkbox"/> 別途協議 <input type="checkbox"/> 別途協議 <input type="checkbox"/> 別途協議 <input type="checkbox"/> 別途協議 <input type="checkbox"/> 別途協議
工事支障関係	<input type="checkbox"/> 工事支障物件あり <input type="checkbox"/> その他	<input type="checkbox"/> 支障物件名（ ） <input type="checkbox"/> 移設時期（ ） <input type="checkbox"/> 防護（ ） <input type="checkbox"/> その他（ ）	<input type="checkbox"/> 電気 <input type="checkbox"/> 電話 <input type="checkbox"/> 水道 <input type="checkbox"/> ガス <input type="checkbox"/> 有線 <input type="checkbox"/> その他（ ） <input type="checkbox"/> 鉄道 <input type="checkbox"/> 平成 <input type="checkbox"/> 月 年 日 頃 <input type="checkbox"/> 別途協議	<input type="checkbox"/> 別途協議 <input type="checkbox"/> 別途協議 <input type="checkbox"/> 別途協議

(注) 上記受託業務事項・条件及び内容のレ印当該欄は、作業に当たって制約を受ける事となるので明示する。
 明示事項に変更が生じた場合及び明示されていない制約等が発生したときは、発注者と別途協議し適切な措置を講ずるものとする。
 別途協議とは、設計・現場説明又は作業打合せ等により協議するものとする。

特記仕様書（施工条件明示一覧表）

No. 3

明 示 項 目	明 示 事 項	条 件 及 び 内 容
排水工（濁水処理を含む）関係	<input type="checkbox"/> 濁水、湧水等の排水に際し、制限あり <input type="checkbox"/> 水質調査等必要あり <input type="checkbox"/> その他（ ）	<input type="checkbox"/> 項目及び基準値（ ） <input type="checkbox"/> 調査項目（ ） <input type="checkbox"/> その他（ ）
薬液注入関係	<input type="checkbox"/> 薬液注入工法等の指定あり <input type="checkbox"/> 提出書類あり <input type="checkbox"/> 注入量の確認、注入の管理及び注入の効果の確認 <input type="checkbox"/> その他（ ）	<input type="checkbox"/> 工法区分（ ） 材料種類（ ） 施工範囲（ ） <input type="checkbox"/> 削孔数量（ ） 注入量（ ） その他（ ） <input type="checkbox"/> 工法関係（ ） 材料関係（ ） <input type="checkbox"/> その他（ ）
再生材使用関係	<input checked="" type="checkbox"/> 再生材使用の指定あり <input type="checkbox"/> 六価クロム溶出試験あり（環境告示第46号溶出試験） <input checked="" type="checkbox"/> 三重県リサイクル製品利用推進条例に基づく認定製品の使用について <input type="checkbox"/> その他（ ）	<input checked="" type="checkbox"/> 再生材の種類（ <input checked="" type="checkbox"/> 再生Asコン <input type="checkbox"/> 再生路盤材 <input checked="" type="checkbox"/> 再生クラッシュチャーラン <input type="checkbox"/> 道路用盛土材 <input type="checkbox"/> 再生コン砂 ） <input checked="" type="checkbox"/> 再生材が使用出来ない場合の措置（ <input type="checkbox"/> 新材に変更 <input type="checkbox"/> その他（ ） <input checked="" type="checkbox"/> 別途協議 ） <input type="checkbox"/> 再生コンクリート砂（1購入先当たり1検体の試験を行い、試験報告書には、使用する工事名称、所在地を記載する。） <input checked="" type="checkbox"/> 三重県リサイクル製品利用推進条例に基づく認定製品を使用する。ただし、認定製品が入手できない場合は、監督員と別途協議。 （認定製品の品名：コンクリートブロック） <input checked="" type="checkbox"/> 下記製品を本工事で使用する場合は、三重県リサイクル製品利用推進条例に基づく認定製品を使用するように努める。 （認定製品の品名： 間伐材製工用パレケード・看板・標示板・ガードフェンス、緑化基盤材、石こうボード ） <input type="checkbox"/> その他（ ）
その他	<input type="checkbox"/> 工所用機械の保管及び仮置きが必要あり <input type="checkbox"/> 現場発成品あり <input type="checkbox"/> 支給品あり <input checked="" type="checkbox"/> 盛土材等工事間流用あり <input type="checkbox"/> その他（ ）	<input type="checkbox"/> 保管場所（ ） 期間（ ） その他（ ） その他（ ） <input type="checkbox"/> 品名（ ） 数量（ ） 保管場所（ ） その他（ ） <input type="checkbox"/> 品名（ ） 数量（ ） 引渡場所（ ） <input type="checkbox"/> 時期（平成 年 月 日） その他（ ） <input checked="" type="checkbox"/> 運搬方法（ <input checked="" type="checkbox"/> 受注者以外で運搬 <input type="checkbox"/> 別途協議 <input type="checkbox"/> その他（ ） その他（ ） <input checked="" type="checkbox"/> 引渡場所（ <input type="checkbox"/> 別添図等 <input type="checkbox"/> 別途協議 <input checked="" type="checkbox"/> その他（ 美杉町下之川地内 ） <input type="checkbox"/> 数量（ 1, 831m ³ ） 運搬距離（ 0.5km ） <input type="checkbox"/> その他（ ）
適用条件	<input checked="" type="checkbox"/> 三重県公共工事共通仕様書（平成28年7月版）を適用（部分改正を行った内容も含む（適用：平成29年7月版）） <input type="checkbox"/> 「土木構造物設計マニュアル（案）」を適用 <input type="checkbox"/> その他（ ）	<input checked="" type="checkbox"/> 三重県公共工事共通仕様書（平成28年7月版）を適用（部分改正を行った内容も含む（適用：平成29年7月版）） <input type="checkbox"/> 「土木構造物設計マニュアル（案）」を適用 <input type="checkbox"/> その他（ ）

(注) 上記受託業務事項・条件及び内容のレ印当該欄は、作業に当たって制約を受ける事となるので明示する。
 明示事項に変更が生じた場合及び明示されていない制約等が発生したときは、発注者と別途協議し適切な措置を講ずるものとする。
 別途協議とは、設計・現場説明又は作業打合せ等により協議するものとする。

特記仕様書（施工条件明示一覧表）

No. 4

明示項目	明示事項	条件及び内容
入札・契約方式	<input type="checkbox"/> 入札時VE方式 <input type="checkbox"/> 契約後VE方式 <input type="checkbox"/> 設計・施行一括発注方式 <input type="checkbox"/> プロポーザル方式 <input type="checkbox"/> 総合評価方式	<input type="checkbox"/> 契約前のVE提案に基づき施工しなければならない。 <input type="checkbox"/> 契約後にVE提案を受け付ける。 <input type="checkbox"/> 細部設計の承認を受けなければならない。 <input type="checkbox"/> 本件工事で提案不履行があった場合は、本件工事完成年度の翌年度に総合評価方式で発注する案件（以下「発注工事」という。）で、貴社の評価点において発注工事の加算点（満点）の1割を減点します。
電子納品	<input type="checkbox"/> 工事完成図書（工事写真含む） <input checked="" type="checkbox"/> 電子納品対象外	<input type="checkbox"/> 工事完成図書は電子納品とする。ただし、電子化が困難な部分について監督員と協議承諾を得たものについてはこの限りではない。 <input type="checkbox"/> 電子媒体の提出部数は、（ <input type="checkbox"/> 2部 <input type="checkbox"/> ）部とする。 <input type="checkbox"/> 三重県CAL S電子納品運用マニュアル（平成 24年 7月改訂）を適用
産業廃棄物税		<input checked="" type="checkbox"/> 本工事には産業廃棄物税相当分が計上されていないため、受注者が課税対象となった場合には完成年度の翌年度の4月1日から8月31日までの間に別に別定める様式に産業廃棄物税納税証明書等を添付して当該工事の発注者に対して支払請求を行うこと。なお、この期間を超えて請求することはできない。また、設計数量を超えて請求することはできない。
工事カルテ作成・登録		<input checked="" type="checkbox"/> 三重県公共工事共通仕様書に基づき、工事カルテ作成・登録を行うこと。
建設副産物情報交換システム		<input checked="" type="checkbox"/> 三重県公共工事共通仕様書に基づき、建設副産物情報交換システム（副産物システム、発生システム）にデータを入力すること。なお、工事完成後に発注者が建設副産物情報交換システムへの入力データの訂正等を依頼した場合などには、受注者の責任において適切に処理を行うこと。

(注) 上記受託業務事項・条件及び内容のレ印当該欄は、作業に当たって制約を受ける事となるので明示する。
 明示事項に変更が生じた場合及び明示されていない制約等が発生したときは、発注者と別途協議し適切な措置を講ずるものとする。
 別途協議とは、設計・現場説明又は作業打合せ等により協議するものとする。

津市

平成29年4月

暴力団等の不当介入の排除等に関する特記仕様書

1 趣旨

この特記仕様は、本市が締結する契約等からの暴力団、暴力団関係者、暴力団関係法人等（以下「暴力団等」という。）の不当介入を排除し、契約等の適正な履行を確保することに関し、必要な事項を定めるものとする。

2 用語

この特記仕様における用語は、津市の締結する契約等からの暴力団等排除措置要綱（平成21年津市訓第34号）において使用する用語の例による。

3 受注者等の義務

- (1) 本市の契約等の相手方及び下請負人等（以下「受注者等」という。）は、暴力団等と認められる下請負人等を使用してはならない。
- (2) 受注者等は、暴力団等と認められる資材販売業者から資材等を購入してはならない。
- (3) 受注者等は、暴力団等と認められる廃棄物処理業者が有する廃棄物処理施設及び廃棄物処理業者等を使用してはならない。
- (4) 受注者は、本市と締結した契約等の履行に当たり、受注者等が暴力団等による不当介入を受けたときは、断固としてこれを拒否し、直ちに本市に文書にて報告するとともに所轄の警察署に通報し捜査上必要な協力をするものとする。この場合において、捜査上必要な協力を行ったとき、受注者は速やかに本市に文書にてその内容を報告しなければならない。

なお、受注者等が不当介入を受けたことを理由に契約期間の延長等の措置が必要となったとき、受注者は本市に契約期間の延長等を求めることができる。

4 入札参加資格者等及び受注者等に対する措置

入札参加資格者等又はその役員等が暴力団等と認められるとき、暴力団等と密接な関係を有していると認められるときなどは、当該入札参加資格者等に対し、津市建設工事等指名停止基準（平成21年4月8日施行）に基づく指名停止措置を講じるものとする。

また、上記3の義務に違反した受注者等に対しても、同様に指名停止措置を講じるものとする。

5 契約等の解除

上記の暴力団等と認められるときなどにより指名停止措置が講じられた入札参加資格者等との契約等については、これを解除することができる。

再生砕石（RC-40）の使用についての留意事項

津市の建設工事においては三重県公共工事共通仕様書（三重県建設副産物処理基準）に準拠し、再生資源の有効利用の促進を掲げている。ついては、再生砕石（RC-40）の使用にあたり下記に十分留意すること。

- **再生砕石の納品伝票を保管し、伝票の写しもしくは納入日を記載した材料出荷証明書等の写しを工事書類として提出すること。**

搬入される材料によっては、路面等が膨れ上がる等の現象が発生する恐れがあることから、使用材料確認表（材料確認願）で確認を得た材料以外の再生砕石等の混入がないよう対策し、施工前に異常（異物の混入、軽量である等）を確認した場合は、使用しないなどの品質管理に努めること。

- **三重県公共工事共通仕様書に基づき、品質管理に注意し施工すること。**

三重県公共工事共通仕様書 添付資料

4. 三重県建設副産物処理基準

第9条 再生資源及びリサイクル製品等の利用

2. 再生砕石（RC-40）の品質規格 参照

配慮依頼事項

受注者においては、この契約を履行するにあたって、下記のことについて御配慮いただくようお願いします。

なお、当該配慮依頼事項は、発注者である津市が受注者の自由な協力をお願いするものであり、受注者が津市のお願いに応じなかった場合に、受注者に対して、不利益を課すものではありません。

記

- 1 下請契約又は再委託（一次下請以降のすべての下請負人又は再委託者を含む。）が認められた契約にあつては、下請契約又は再委託等において市内本店事業者を活用することに配慮してください。
- 2 資材、原材料等の調達が必要となる場合は、市内本店事業者から調達すること及び地元製品、地元生産品を使用することについても配慮してください。
- 3 建設機械、機器等の借入れが必要となる場合は、市内本店事業者から借入れすることに配慮してください。
- 4 業務従事者等の使用人等が必要となる場合は、使用人等に市民を活用することに配慮してください。