

前 金	部 分 払
有	0 回

平成 29 年 度
南久地補 第 1 号

久居交流広場整備工事設計書

工事仕様は特記以外は三重県公共工事共通仕様書及び工事監督員の指示による。

津 市
建設部津南工事事務所

平成 29 年度	南久地補 第 1 号	工 事 設 計 書			
施工場所	津市久居元町地内				
工事名	久居交流広場整備工事			所長	
				担当副参事	
設計額	(うち消費税等相当額)			検算者	
				調整担当主幹	
工 期	平成30年2月23日限り			担当主幹	
				担当副主幹	
長	—	巾	—	設計者	

工 事 の 大 要

張芝	1 5 0 0 m ²
側溝工	2 0 3 m
照明設備工	4 基
アスファルト舗装工	8 7 2 m ²

位置図

平成29年度南久地補第1号
久居交流広場整備工事



0 300m
1:5,000

設 計 内 訳 表

費目	工種	種別	細別	単位	数量	単 価	金 額	摘 要
本工事費								
01:公有財産管理事業								
基盤整備				式				
					1.000			
敷地造成工				式				
					1.000			
	掘削工			式				第 0001 号 明細表
					1.000			
	盛土工			式				第 0002 号 明細表
					1.000			
	残土処理工			式				第 0003 号 明細表
					1.000			
	構造物撤去工			式				
					1.000			
	作業土工			式				第 0004 号 明細表
					1.000			

設 計 内 訳 表

費目	工種	種別	細別	単位	数量	単価	金額	摘要
			構造物取壊し工	式				第 0005 号 明細表
					1.000			
植栽				式				
					1.000			
	植栽工			式				
					1.000			
			中低木植栽工	式				第 0006 号 明細表
					1.000			
			地被類植栽工	式				第 0007 号 明細表
					1.000			
施設整備				式				
					1.000			
			雨水排水設備工	式				
					1.000			
			作業土工	式				第 0008 号 明細表
					1.000			
			側溝工	式				第 0009 号 明細表
					1.000			

設 計 内 訳 表

費目	工種	種別	細別	単位	数量	単価	金額	摘要
			集水柵・マンホール工	式	1.000			第 0010 号 明細表
			電気設備工	式	1.000			
			照明設備工	式	1.000			第 0011 号 明細表
			園路広場整備工	式	1.000			
			舗装撤去工	式	1.000			第 0012 号 明細表
			舗装準備工	式	1.000			第 0013 号 明細表
			アスファルト舗装工	式	1.000			第 0014 号 明細表
			園路縁石工	式	1.000			第 0015 号 明細表
			区画線工	式	1.000			第 0016 号 明細表

設 計 内 訳 表

費目	工種	種別	細別	単位	数量	単価	金額	摘要
	サービス施設整備工			式				
					1.000			
	ベンチ・テーブル工			式				第 0017 号 明細表
					1.000			
	雑工			式				
					1.000			
	雑工			式				第 0018 号 明細表
					1.000			
02:防災対策事業								
施設整備				式				
					1.000			
	建築施設組立設置工			式				
					1.000			
	倉庫工			式				第 0019 号 明細表
					1.000			
直接工事費計				式				
					1.000			

設 計 内 訳 表

費目	工種	種別	細別	単位	数量	単 価	金 額	摘 要
間接工事費								
共通仮設費								
共通仮設費 (率計上額)				式				
					1.000			
共通仮設費計				式				
					1.000			
純工事費				式				
					1.000			
現場管理費				式				
					1.000			
工事原価				式				
					1.000			
一般管理費等				式				
					1.000			
工事価格				式				
					1.000			

設 計 内 訳 表

費目	工種	種別	細別	単位	数量	単価	金額	摘要
消費税及び地方消費税相当額				式				
					1.000			
本工事費計				式				
					1.000			

[公有財産管理事業]

第 0001 号 明細表 掘削工					1 式 (上段 : 前回 下段 : 今回)
名称 規格	単位	数量	単価	金額	摘要
掘削(施工パッケージ)	m3				CB210100(0001)
土砂 オープンカット 押土無し		260.000			
積込(ルーズ)(施工パッケージ)	m3				CB210020(0002)
土砂		80.000			
合計					

第 0002 号 明細表 盛土工					1 式 (上段 : 前回 下段 : 今回)
名称 規格	単位	数量	単価	金額	摘要
路体(築堤)盛土(施工パッケージ)	m3				CB210510(0003)
敷均し+締固め		60.000			
合計					

[公有財産管理事業]

第 0003 号 明細表 残土処理工					1 式 (上段 : 前回 下段 : 今回)
名 称 規 格	単 位	数 量	単 価	金 額	摘 要
残土等処分 (施工パッケージ)	m3				第0001号施工単価表
土砂(岩塊・玉石混り土含む)		210.000			
合 計					

第 0004 号 明細表 作業土工					1 式 (上段 : 前回 下段 : 今回)
名 称 規 格	単 位	数 量	単 価	金 額	摘 要
床掘り(1) (施工パッケージ)	m3				CB210030(0005)
土砂		80.000			
床掘り(2) (施工パッケージ)	m3				CB210030(0006)
土砂		0.400			
埋戻し(1) (施工パッケージ)	m3				CB210410(0007)
		200.000			
埋戻し(3) (施工パッケージ)	m3				CB210410(0008) 流用土
土砂		0.600			

[公有財産管理事業]

第 0004 号 明細表 作業土工					1 式 (上段 : 前 回 下段 : 今 回)	
名 称	規 格	単 位	数 量	単 価	金 額	摘 要
合 計						

第 0005 号 明細表 構造物取壊し工					1 式 (上段 : 前 回 下段 : 今 回)	
名 称	規 格	単 位	数 量	単 価	金 額	摘 要
コンクリート構造物取壊し(1)	鉄筋構造物 低騒音・低振動対策しない	m3				第0002号施工単価表
			28.000			
コンクリート構造物取壊し(2)	無筋構造物 低騒音・低振動対策しない	m3				第0003号施工単価表
			1.000			
コンクリート取壊し運搬処理(1)	鉄筋構造物	m3				第0001号単価表
			28.000			
コンクリート取壊し運搬処理(2)	無筋構造物	m3				第0002号単価表
			1.000			
合 計						

[公有財産管理事業]

第 0006 号 明細表 中低木植栽工					1 式 (上段 : 前 回 下段 : 今 回)	
名 称	規 格	単 位	数 量	単 価	金 額	摘 要
ヘニカメチ		本				第0003号単価表
H1.5 W0.4 生垣支柱			106.000			
ヒトツツ		本				第0005号単価表
H0.4 W0.4			190.000			
合 計						

第 0007 号 明細表 地被類植栽工					1 式 (上段 : 前 回 下段 : 今 回)	
名 称	規 格	単 位	数 量	単 価	金 額	摘 要
張芝		m2				第0006号単価表
野芝 肥料有 平地部			1,500.000			
合 計						

[公有財産管理事業]

第 0008 号 明細表 作業土工					1 式 (上段 : 前回 下段 : 今回)
名称 規格	単位	数量	単価	金額	摘要
床掘り(2) (施工パッケージ) 土砂	m ³				CB210030(0006)
		70.000			
埋戻し(2) RC-40	m ³				第0010号単価表
		50.000			
合 計					

第 0009 号 明細表 側溝工					1 式 (上段 : 前回 下段 : 今回)
名称 規格	単位	数量	単価	金額	摘要
L型側溝(7) 鉄筋300(標準用)	m				第0011号単価表
		18.000			
L型側溝(8) 鉄筋300(乗入用)	m				第0012号単価表
		40.000			
プレキャストU型側溝(82) JIS型G300A横断用	m				第0013号単価表
		1.000			
現場打側溝(1) W300×h200 18-8-40BB	m				第0014号単価表
		21.000			

[公有財産管理事業]

第 0009 号 明細表 側溝工					1 式 (上段 : 前 回 下段 : 今 回)	
名 称	規 格	単 位	数 量	単 価	金 額	摘 要
自由勾配側溝(8)	300×300×2000	m	117.000			第0015号単価表
自由勾配側溝(54)	300×300×2000 グレチング付T-25	m	6.000			第0016号単価表
側溝蓋(20)	自由勾配側溝 車道用300用 Co蓋 騒音防止機能付	枚	105.000			第0017号単価表
側溝蓋(29)	自由勾配300用 Gr蓋 T-25 普通目 ノスリッ プ・騒音防止機能付	枚	12.000			第0018号単価表
側溝蓋(T1)	側溝Gr蓋300用 T-25 細目 騒音防止・ノスリッ プ 受枠付	枚	9.000			第0019号単価表
合 計						

[公有財産管理事業]

第 0010 号 明細表 集水桝・マンホール工					1 式 (上段 : 前回 下段 : 今回)
名称 規格	単位	数量	単価	金額	摘要
プレキャスト集水桝(505) 300×300×660 鉄筋コンクリート型側溝用車道用集水桝	箇所	1.000			第0020号単価表
プレキャスト集水桝(506) 300×300×660 鉄筋コンクリート型側溝用車道用集水桝	箇所	1.000			第0021号単価表
合計					

第 0011 号 明細表 照明設備工					1 式 (上段 : 前回 下段 : 今回)
名称 規格	単位	数量	単価	金額	摘要
照明灯基礎 18-8-40BB RC-40	基	4.000			第0022号単価表
照明灯 ソーラー式LED照明灯	基	4.000			第0024号単価表
合計					

[公有財産管理事業]

第 0012 号 明細表 舗装撤去工					1 式 (上段 : 前 回 下段 : 今 回)
名 称 規 格	単 位	数 量	単 価	金 額	摘 要
舗装版切断(施工パッケージ) アスファルト舗装版 15cm以下	m	25.000			CB430510(0022)
舗装版取壊し(1)(施工パッケージ) アスファルト舗装版 騒音振動対策不要 積込有り	m2	300.000			CB430310(0023)
舗装版破碎(2)(施工パッケージ)	m2	9.000			CB210720(0024)
殻運搬(1)(施工パッケージ) 舗装版破碎	m3	12.000			第0035号施工単価表
殻運搬(2)(施工パッケージ) 舗装版破碎	m3	0.300			第0036号施工単価表
殻処分 A s 塊	m3	13.000			第0037号施工単価表
合 計					

[公有財産管理事業]

第 0013 号 明細表 舗装準備工					1 式 (上段 : 前回 下段 : 今回)
名称 規格	単位	数量	単価	金額	摘要
不陸整正(施工パッケージ)	m2				CB410010(0027)
無し		859.000			
合 計					

第 0014 号 明細表 アスファルト舗装工					1 式 (上段 : 前回 下段 : 今回)
名称 規格	単位	数量	単価	金額	摘要
路盤(施工パッケージ)	m2				CB410030(0028)
200mmを超え225mm以下 再生クラッシャーラン RC-40		859.000			
表層(1)(施工パッケージ)	m2				第0038号施工単価表
1層当り平均仕上り厚 50 mm 再生密粒度アスファルト混合物 (13)		859.000			
表層(2)(施工パッケージ)	m2				第0039号施工単価表
1層当り平均仕上り厚 50 mm 再生密粒度アスファルト混合物 (13)		13.000			
合 計					

[公有財産管理事業]

第 0015 号 明細表 園路縁石工					1 式 (上段 : 前 回 下段 : 今 回)	
名 称	規 格	単 位	数 量	単 価	金 額	摘 要
コンクリート縁石	地先境界ブロックA	m				第0027号単価表
			53.000			
現場打縁石	18-8-40BB RC-40	m				第0028号単価表
			26.000			
駒止めブロック	タイヤ止めブロック 600×180×120	基				第0029号単価表
			24.000			
合 計						

第 0016 号 明細表 区画線工					1 式 (上段 : 前 回 下段 : 今 回)	
名 称	規 格	単 位	数 量	単 価	金 額	摘 要
溶融式区画線	白実線 W=15cm	式				第0040号施工単価表
			1.000			
合 計						

[公有財産管理事業]

第 0017 号 明細表 ベンチ・テーブル工					1 式 (上段 : 前回 下段 : 今回)	
名称	規格	単位	数量	単価	金額	摘要
ベンチ		基				第0030号単価表
かまどベンチ	1500×444×H450		4.000			
合計						

第 0018 号 明細表 雑工					1 式 (上段 : 前回 下段 : 今回)	
名称	規格	単位	数量	単価	金額	摘要
防災倉庫移設復旧		式				第0031号単価表
			1.000			
止水壁		箇所				第0032号単価表
18-8-40BB			1.000			
現場打側溝(2)		m				第0033号単価表
W300×h450 18-8-40BB			2.000			
側溝蓋(T2)		枚				第0034号単価表
U字溝300用 Co蓋 1種			4.000			

[公有財産管理事業]

第 0018 号 明細表 雑工					1 式 (上段 : 前 回 下段 : 今 回)
名 称 規 格	単 位	数 量	単 価	金 額	摘 要
集水柵 現場打集水柵 18-8-40BB	箇所	1.000			第0035号単価表
既設側溝底板嵩上げ 18-8-25BB	m	62.000			第0036号単価表
既設柵底板嵩上げ 18-8-25BB	箇所	2.000			第0037号単価表
床コンクリート 18-8-25BB	箇所	1.000			第0038号単価表
合 計					

[防災対策事業]

第 0019 号 明細表 倉庫工					1 式	
					(上段 : 前 回 下段 : 今 回)	
名 称	規 格	単 位	数 量	単 価	金 額	摘 要
倉庫基礎(1)		m				第0041号単価表
24-12-25BB			19.000			
倉庫基礎(2)		基				第0042号単価表
24-12-25BB			2.000			
倉庫基礎(3)		基				第0043号単価表
24-12-25BB			3.000			
倉庫設置		式				
FXN-105HDL同等品以上			1.000			
合 計						

残土等処分（施工パッケージ） 土砂(岩塊・玉石混り土含む)		第 0001 号 施工単価表 1.000 m3 当り				
名 称	単 位	数 量	単 価	金 額	摘 要	
土砂等運搬(施工パッケージ) 土砂(岩塊・玉石混り土含む)	m3	1.000			CB210110(0004)	
合計	m3	1.000				
単位当り	m3	1.000	当り			

コンクリート構造物取壊し(1) 鉄筋構造物 低騒音・低振動対策しない		第 0002 号 施工単価表 1.000 m3 当り				
名 称	単 位	数 量	単 価	金 額	摘 要	
構造物とりこわし工 機械施工 鉄筋構造物	m3	1.000				
合計	m3	1.000				
単位当り	m3	1.000	当り			

コンクリート構造物取壊し(2) 無筋構造物 低騒音・低振動対策しない		第 0003 号 施工単価表 1.000 m3 当り			
名 称	単 位	数 量	単 価	金 額	摘 要
構造物とりこわし工 機械施工 無筋構造物	m3	1.000			
合計	m3	1.000			
単位当り	m3	1.000	当り		

殻運搬(施工パッケージ) コンクリート(無筋・鉄筋)構造物とりこわし		第 0004 号 施工単価表 1.000 m3 当り			
名 称	単 位	数 量	単 価	金 額	摘 要
殻運搬(施工パッケージ) コンクリート(無筋・鉄筋)構造物とりこわし	m3	1.000			CB227010(0009)
合計	m3	1.000			
単位当り	m3	1.000	当り		

建設廃棄物受入れ料金 鉄筋C o n塊		第 0005 号 施工単価表 1.000 m3 当り			
名 称	単 位	数 量	単 価	金 額	摘 要
建設廃棄物受入れ料金（鉄筋C o n塊）	m3	1.000			
合計	m3	1.000			
単位当り	m3	1.000	当り		

建設廃棄物受入れ料金 無筋C o n塊		第 0006 号 施工単価表 1.000 m3 当り			
名 称	単 位	数 量	単 価	金 額	摘 要
建設廃棄物受入れ料金（無筋C o n塊）	m3	1.000			
合計	m3	1.000			
単位当り	m3	1.000	当り		

公園植栽工 [植樹工] 中木 (市場単価)
樹高 100cm以上200cm未満

第 0007 号 施工単価表
1.000 本 当り

名 称	単位	数 量	単 価	金 額	摘 要
公園植栽工 (市場単価) 植樹工 中木 樹高100cm以上~200cm未満	本	1.000			
中木	本	1.000			
土壌改良材	kg	4.800			
合計	本	1.000			
単位当り	本	1.000	当り		

公園植栽工 [支柱設置] 中木 (市場単価)
生垣形

第 0008 号 施工単価表
1.000 m 当り

名 称	単位	数 量	単 価	金 額	摘 要
公園植栽工 (市場単価) 支柱設置 中木 生垣形 樹高100cm以上	m	1.000			

公園植栽工 [支柱設置] 中木 (市場単価) 生垣形					第 0008 号 施工単価表 1.000 m 当り	
名 称	単位	数 量	単 価	金 額	摘 要	
合計	m	1.000				
単位当り	m	1.000	当り			

公園植栽工 [植樹工] 低木 (市場単価)					第 0009 号 施工単価表 1.000 本 当り	
名 称	単位	数 量	単 価	金 額	摘 要	
公園植栽工 (市場単価) 植樹工						
低木 樹高60cm未満	本	1.000				
低木	本	1.000				
土壌改良材	kg	1.600				
合計	本	1.000				

公園植栽工 [植樹工] 低木 (市場単価)					第 0009 号 施工単価表 1.000 本 当り	
名 称	単位	数 量	単 価	金 額	摘 要	
単位当り	本	1.000	当り			

均しコンクリート 無筋・鉄筋構造物 18-8-40 高炉 W/C=60%以下 小型車割増無し					第 0010 号 施工単価表 10.000 m3 当り	
名 称	単位	数 量	単 価	金 額	摘 要	
コンクリート(施工パッケージ)					CB240010(0012)	
無筋・鉄筋構造物 18-8-40(高炉) W/C=60%以下 小型車割増無し	m3	10.000				
合計	m3	10.000				
単位当り	m3	1.000	当り			

均しC o型枠 一般型枠					第 0011 号 施工単価表 100.000 m2 当り	
名 称	単位	数 量	単 価	金 額	摘 要	
型枠(施工パッケージ)					CB240210(0013)	
一般型枠	m2	100.000				

均しC o型枠 一般型枠		第 0011 号 施工単価表 100.000 m2 当り			
名 称	単 位	数 量	単 価	金 額	摘 要
合計	m2	100.000			
単位当り	m2	1.000	当り		

U型側溝設置工Ⅱ（市場単価） L=2m 1000kg/個以下 L=1mを使用する		第 0012 号 施工単価表 10.000 m 当り 再利用撤去でない リサイクル認定製品			
名 称	単 位	数 量	単 価	金 額	摘 要
U型側溝（市場単価） 1000kg/個以下	m	10.000			
U型側溝	本	10.000			
合計	m	10.000			
単位当り	m	1.000	当り		

底打ちコンクリート 小型構造物 18-8-25(20) 高炉 W/C=60%以下 小型車割増無し						第 0013 号 施工単価表 10.000 m3 当り
名 称	単 位	数 量	単 価	金 額	摘 要	
コンクリート(施工パッケージ)					CB240010(0015)	
小型構造物 18-8-25(高炉) W/C=60%以下 小型車割増無し	m3	10.000				
合計	m3	10.000				
単位当り	m3	1.000	当り			

コンクリート(施工パッケージ) 小型構造物 18-8-40 高炉 W/C=60%以下 小型車割増無し						第 0014 号 施工単価表 10.000 m3 当り
名 称	単 位	数 量	単 価	金 額	摘 要	
コンクリート(施工パッケージ)					CB240010(0016)	
小型構造物 18-8-40(高炉) W/C=60%以下 小型車割増無し	m3	10.000				
合計	m3	10.000				
単位当り	m3	1.000	当り			

型枠(施工パッケージ) 一般型枠		第 0015 号 施工単価表 100.000 m2 当り			
名 称	単 位	数 量	単 価	金 額	摘 要
型枠(施工パッケージ) 一般型枠	m2	100.000			CB240210(0017)
合計	m2	100.000			
単位当り	m2	1.000	当り		

均しコンクリート(施工パッケージ) 無筋・鉄筋構造物 18-8-40 高炉 W/C=60%以下 小型車割増無し		第 0016 号 施工単価表 10.000 m3 当り			
名 称	単 位	数 量	単 価	金 額	摘 要
コンクリート(施工パッケージ) 無筋・鉄筋構造物 18-8-40(高炉) W/C=60%以下 小型車割増無し	m3	10.000			CB240010(0012)
合計	m3	10.000			
単位当り	m3	1.000	当り		

均しC o 型枠(施工パッケージ) 一般型枠		第 0017 号 施工単価表 100.000 m2 当り				
名 称	単 位	数 量	単 価	金 額	摘 要	
型枠(施工パッケージ) 一般型枠	m2	100.000			CB240210(0013)	
合計	m2	100.000				
単位当り	m2	1.000	当り			

自由勾配側溝設置工 I (市場単価) 300×300 L=2m リサイクル認定製品 基礎CoW/C=60%以下 底部CoW/C=60%以下		第 0018 号 施工単価表 10.000 m 当り				
名 称	単 位	数 量	単 価	金 額	摘 要	
自由勾配側溝 (市場単価) 1000kg/個以下	m	10.000				
自由勾配型側溝 蓋 2 枚掛け製品：リサイクル認定製品 300×300 一般用 蓋含まず	本	5.000				
基礎コンクリート 18-8-40 高炉セメント W/C=60%以下	m3	0.530			第0019号施工単価表	

自由勾配側溝設置工 I (市場単価) 300×300 L=2m リサイクル認定製品 基礎CoW/C=60%以下 底部CoW/C=60%以下						第 0018 号 施工単価表 10.000 m 当り
名 称	単位	数 量	単 価	金 額	摘 要	
底部コンクリート					第0020号施工単価表	
18-8-25 (20) 高炉セメント W/C=60%以下	m3	0.190				
合計	m	10.000				
単位当り	m	1.000	当り			

生コンクリート 18-8-40 高炉セメント W/C=60%以下						第 0019 号 施工単価表 1.000 m3 当り
名 称	単位	数 量	単 価	金 額	摘 要	
生コンクリート						
18-8-40 W/C=60%以下 高炉	m3	1.000				
合計	m3	1.000				
単位当り	m3	1.000	当り			

生コンクリート 18-8-25 (20) 高炉セメント W/C=60%以下					第 0020 号 施工単価表 1.000 m3 当り	
名 称	単 位	数 量	単 価	金 額	摘 要	
生コンクリート 18-8-25(20) W/C=60%以下 高炉	m3	1.000				
合計	m3	1.000				
単位当り	m3	1.000	当り			

自由勾配側溝設置工Ⅱ (市場単価) L=2m 1000kg/個以下 基礎CoW/C=60%以下 底部CoW/C=60%以下					第 0021 号 施工単価表 10.000 m 当り	
名 称	単 位	数 量	単 価	金 額	摘 要	
自由勾配側溝 (市場単価) 1000kg/個以下	m	10.000				
自由勾配側溝	本	5.000				
基礎コンクリート 18-8-40 高炉セメント W/C=60%以下	m3	0.660			第0019号施工単価表	

自由勾配側溝設置工Ⅱ（市場単価） L=2m 1000kg/個以下 基礎CoW/C=60%以下 底部CoW/C=60%以下					第 0021 号 施工単価表 10.000 m 当り	
名 称	単 位	数 量	単 価	金 額	摘 要	
底部コンクリート					第0020号施工単価表	
18-8-25 (20) 高炉セメント W/C=60%以下	m3	0.360				
合計	m	10.000				
単位当り	m	1.000	当り			

蓋版設置工Ⅱ（市場単価） コンクリート蓋 法面小段面の施工でない 再利用撤去でない					第 0022 号 施工単価表 1.000 枚 当り	
名 称	単 位	数 量	単 価	金 額	摘 要	
蓋版（市場単価）						
40を越え170kg/枚以下	枚	1.000				
コンクリート蓋	枚	1.000			第0023号施工単価表	
合計	枚	1.000				

蓋版設置工Ⅱ（市場単価）						第 0022 号 施工単価表
コンクリート蓋 法面小段面の施工でない 再利用撤去でない						1.000 枚 当り
名 称	単 位	数 量	単 価	金 額	摘 要	
単位当り	枚	1.000	当り			

コンクリート蓋						第 0023 号 施工単価表
						1.000 枚 当り
名 称	単 位	数 量	単 価	金 額	摘 要	
一式施工	式	1.000			第0024号施工単価表	
合計	枚	1.000				
単位当り	枚	1.000	当り			

一式施工						第 0024 号 施工単価表
						1.000 式 当り
名 称	単 位	数 量	単 価	金 額	摘 要	
二次製品扱い	式	1.000				

一式施工		第 0024 号 施工単価表 1.000 式 当り				
名 称	単 位	数 量	単 価	金 額	摘 要	
合計	式	1.000				
単位当り	式	1.000	当り			

蓋版設置工Ⅱ（市場単価） グレーチング蓋 法面小段面の施工でない 再利用撤去でない		第 0025 号 施工単価表 1.000 枚 当り				
名 称	単 位	数 量	単 価	金 額	摘 要	
蓋版（市場単価） 40kg/枚以下	枚	1.000				
グレーチング蓋	枚	1.000			第0026号施工単価表	
合計	枚	1.000				
単位当り	枚	1.000	当り			

グレーチング蓋					第 0026 号 施工単価表 1.000 枚 当り	
名 称	単 位	数 量	単 価	金 額	摘 要	
一式施工	式	1.000			第0027号施工単価表	
合計	枚	1.000				
単位当り	枚	1.000	当り			

一式施工					第 0027 号 施工単価表 1.000 式 当り	
名 称	単 位	数 量	単 価	金 額	摘 要	
二次製品扱い	式	1.000				
合計	式	1.000				
単位当り	式	1.000	当り			

蓋版設置工Ⅱ（市場単価） グレーチング蓋 法面小段面の施工でない 再利用撤去でない					第 0028 号 施工単価表 1.000 枚 当り	
名 称	単位	数 量	単 価	金 額	摘 要	
蓋版（市場単価） 40を越え170kg/枚以下	枚	1.000				
グレーチング蓋	枚	1.000			第0029号施工単価表	
合計	枚	1.000				
単位当り	枚	1.000	当り			

グレーチング蓋					第 0029 号 施工単価表 1.000 枚 当り	
名 称	単位	数 量	単 価	金 額	摘 要	
一式施工	式	1.000			第0030号施工単価表	
合計	枚	1.000				

グレーチング蓋						第 0029 号 施工単価表
						1.000 枚 当り
名 称	単位	数 量	単 価	金 額	摘 要	
単位当り	枚	1.000	当り			

一式施工						第 0030 号 施工単価表
						1.000 式 当り
名 称	単位	数 量	単 価	金 額	摘 要	
二次製品扱い	式	1.000				
合計	式	1.000				
単位当り	式	1.000	当り			

プレキャスト集水桝(施工パッケージ) 据付 基礎砕石無し						第 0031 号 施工単価表
						1.000 基 当り
名 称	単位	数 量	単 価	金 額	摘 要	
プレキャスト集水桝(施工パッケージ) 据付 基礎砕石無し	基	1.000			CB222800(0019)	

プレキャスト集水桝(施工パッケージ) 据付 基礎碎石無し					第 0031 号 施工単価表 1.000 基 当り	
名 称	単 位	数 量	単 価	金 額	摘 要	
集水桝	基	1.000				
合計	基	1.000				
単位当り	基	1.000	当り			

均しCo型枠 一般型枠					第 0032 号 施工単価表 100.000 m2 当り	
名 称	単 位	数 量	単 価	金 額	摘 要	
型枠(施工パッケージ) 一般型枠	m2	100.000			CB240210(0013)	
合計	m2	100.000				
単位当り	m2	1.000	当り			

インバートコンクリート 小型構造物 18-8-25(20) 高炉 W/C=60%以下 小型車割増無し		第 0033 号 施工単価表 10.000 m3 当り				
名 称	単 位	数 量	単 価	金 額	摘 要	
コンクリート(施工パッケージ) 小型構造物 18-8-25(高炉) W/C=60%以下 小型車 割増無し	m3	10.000			CB240010(0015)	
合計	m3	10.000				
単位当り	m3	1.000	当り			

接地設置 D種接地 3m以内 同一場所、同時施工の2極以降でない		第 0034 号 施工単価表 1.000 極 当り				
名 称	単 位	数 量	単 価	金 額	摘 要	
電工	人					
合計	極	1.000				
単位当り	極	1.000	当り			

殻運搬(1)(施工パッケージ) 舗装版破碎					第 0035 号 施工単価表 1.000 m3 当り	
名 称	単 位	数 量	単 価	金 額	摘 要	
殻運搬(施工パッケージ) 舗装版破碎	m3	1.000			CB227010(0025)	
合計	m3	1.000				
単位当り	m3	1.000	当り			

殻運搬(2)(施工パッケージ) 舗装版破碎					第 0036 号 施工単価表 1.000 m3 当り	
名 称	単 位	数 量	単 価	金 額	摘 要	
殻運搬(施工パッケージ) 舗装版破碎	m3	1.000			CB227010(0026)	
合計	m3	1.000				
単位当り	m3	1.000	当り			

殻処分 A s 塊		第 0037 号 施工単価表 1.000 m3 当り			
名 称	単 位	数 量	単 価	金 額	摘 要
建設廃棄物受入れ料金 (A s 塊)	m3	1.000			
合計	m3	1.000			
単位当り	m3	1.000	当り		

表層(1)(施工パッケージ) 1層当り平均仕上り厚 50 mm 再生密粒度アスファルト混合物 (13)		第 0038 号 施工単価表 1.000 m2 当り			
名 称	単 位	数 量	単 価	金 額	摘 要
表層 (車道・路肩部) (施工パッケージ) 1層当り平均仕上り厚 50 mm 再生密粒度アス フルト混合物(13) プライムコート PK-3	m2	1.000			CB410260(0029)
合計	m2	1.000			
単位当り	m2	1.000	当り		

表層(2)(施工パッケージ)
1層当り平均仕上り厚 50 mm 再生密粒度アスファルト混合物 (13)

第 0039 号 施工単価表
1.000 m2 当り

名 称	単 位	数 量	単 価	金 額	摘 要
表層(車道・路肩部)(施工パッケージ) 1層当り平均仕上り厚 50 mm 再生密粒度アス ノ(13) プライムコート PK-3	m2	1.000			CB410260(0030)
合計	m2	1.000			
単位当り	m2	1.000	当り		

溶融式区画線
白実線 W=15cm

第 0040 号 施工単価表
1.000 式 当り

名 称	単 位	数 量	単 価	金 額	摘 要
区画線工溶融式(市場単価) 施工規模 200m未満	式	1.000			
合計	式	1.000			
単位当り	式	1.000	当り		

型枠(施工パッケージ) 一般型枠		第 0041 号 施工単価表 100.000 m2 当り				
名 称	単 位	数 量	単 価	金 額	摘 要	
型枠(施工パッケージ) 一般型枠	m2	100.000			CB240210(0013)	
合計	m2	100.000				
単位当り	m2	1.000	当り			

プレキャスト集水桝(施工パッケージ) 据付・撤去 基礎碎石無し		第 0042 号 施工単価表 1.000 基 当り				
名 称	単 位	数 量	単 価	金 額	摘 要	
プレキャスト集水桝(施工パッケージ) 据付・撤去 基礎碎石無し	基	1.000			CB222800(0035)	
合計	基	1.000				
単位当り	基	1.000	当り			

鉄筋工（市場単価）		一般構造物				第 0043 号 施工単価表
						1,000.000 kg 当り
名 称	単 位	数 量	単 価	金 額	摘 要	
異形棒鋼 SD345						
D13mm	t	1.030				
鉄筋加工・組立（市場単価）						
一般構造物	t	1.000				
合計	kg	1,000.000				
単位当り	kg	1.000	当り			

蓋版設置工 I（市場単価）		U字溝 1種 300 法面小段面の施工でない 再利用撤去でない リサイクル認定製品				第 0044 号 施工単価表
						1.000 枚 当り
名 称	単 位	数 量	単 価	金 額	摘 要	
蓋版（市場単価）						
40kg/枚以下	枚	1.000				
U型排水溝用蓋：リサイクル認定製品						
300（一種）	枚	1.000				

蓋版設置工 I (市場単価)

U字溝 1種 300 法面小段面の施工でない 再利用撤去でない リサイクル認定製品

第 0044 号 施工単価表

1.000 枚 当り

名 称	単 位	数 量	単 価	金 額	摘 要
合計	枚	1.000			
単位当り	枚	1.000	当り		

コンクリート(施工パッケージ)

小型構造物 18-8-25(20) 高炉 W/C=60%以下 小型車割増無し

第 0045 号 施工単価表

10.000 m3 当り

名 称	単 位	数 量	単 価	金 額	摘 要
コンクリート(施工パッケージ)					CB240010(0015)
小型構造物 18-8-25(高炉) W/C=60%以下 小型車割増無し	m3	10.000			
合計	m3	10.000			
単位当り	m3	1.000	当り		

コンクリート(施工パッケージ) 無筋・鉄筋構造物 18-8-25(20) 高炉 W/C=60%以下 小型車割増無し					第 0046 号 施工単価表 10.000 m3 当り	
名 称	単 位	数 量	単 価	金 額	摘 要	
コンクリート(施工パッケージ) 無筋・鉄筋構造物 18-8-25(高炉) W/C=60%以下 小型車割増無し	m3	10.000			CB240010(0037)	
合計	m3	10.000				
単位当り	m3	1.000	当り			

コンクリート(施工パッケージ) 小型構造物 24-12-25(20) 高炉 W/C=55%以下 小型車割増無し					第 0047 号 施工単価表 10.000 m3 当り	
名 称	単 位	数 量	単 価	金 額	摘 要	
コンクリート(施工パッケージ) 小型構造物 24-12-25(20)(高炉) W/C=55%以下 小型車割増無し	m3	10.000			CB240010(0039)	
合計	m3	10.000				
単位当り	m3	1.000	当り			

鉄筋工 (市場単価)		一般構造物		第 0048 号 施工単価表 1,000.000 kg 当り		
名 称	単位	数 量	単 価	金 額	摘 要	
異形棒鋼 SD345 D10mm	t	1.030				
鉄筋加工・組立 (市場単価) 一般構造物	t	1.000				
合計	kg	1,000.000				
単位当り	kg	1.000	当り			

鉄筋工 (市場単価)		一般構造物		第 0049 号 施工単価表 1,000.000 kg 当り		
名 称	単位	数 量	単 価	金 額	摘 要	
異形棒鋼 SD345 D13mm	t	1.030				
鉄筋加工・組立 (市場単価) 一般構造物	t	1.000				

鉄筋工 (市場単価)		一般構造物				第 0049 号 施工単価表
						1,000.000 kg 当り
名 称	単 位	数 量	単 価	金 額	摘 要	
合計	kg	1,000.000				
単位当り	kg	1.000	当り			

コンクリート(施工パッケージ)		無筋・鉄筋構造物 18-8-40 高炉 W/C=60%以下 小型車割増無し				第 0050 号 施工単価表
						10.000 m3 当り
名 称	単 位	数 量	単 価	金 額	摘 要	
コンクリート(施工パッケージ)					CB240010(0040)	
無筋・鉄筋構造物 18-8-40(高炉) W/C=60%以下 小型車割増無し	m3	10.000				
合計	m3	10.000				
単位当り	m3	1.000	当り			

SJ0001 コンクリート取壊し運搬処理(1) 鉄筋構造物						第 0001 号単価表 10 m3 当り
名 称	単 位	数 量	単 価	金 額	摘 要	
殻運搬(施工パッケージ) コンクリート(無筋・鉄筋)構造物とりこわし	m3	10.000			第0004号施工単価表	
建設廃棄物受入れ料金 鉄筋コン塊	m3	10.000			第0005号施工単価表	
合 計	m3	10.000				
単位当り	m3	1.000	当り			

SJ0121 コンクリート取壊し運搬処理(2) 無筋構造物		第 0002 号単価表 10 m3 当り			
名 称	単 位	数 量	単 価	金 額	摘 要
殻運搬(施工パッケージ) コンクリート(無筋・鉄筋)構造物とりこわし	m3	10.000			第0004号施工単価表
建設廃棄物受入れ料金 無筋コン塊	m3	10.000			第0006号施工単価表
合 計	m3	10.000			
単位当り	m3	1.000	当り		

SJ0181 ベニカメモ子 H1.5 W0.4 生垣支柱		第 0003 号単価表 10 本 当り			
名 称	単 位	数 量	単 価	金 額	摘 要
公園植栽工〔植樹工〕中木（市場単価） 樹高 100cm以上200cm未満	本	10.000			第0007号施工単価表
公園植栽工〔支柱設置〕中木（市場単価） 生垣形	m	5.000			第0008号施工単価表
固型肥料 広葉樹用 N6 : P4 : K3	kg	1.600			
客土	m ³	0.800			第0004号単価表
諸雑費	式	1.000			
合 計	本	10.000			
単位当り	本	1.000	当り		

SJ0031 客土		第 0004 号単価表				100 m3 当り
名 称	単 位	数 量	単 価	金 額	摘 要	
山土 盛土用（現場渡し）	m3	100.000				
合 計	m3	100.000				
単位当り	m3	1.000	当り			

SJ0191 ヒラトツツジ H0.4 W0.4		第 0005 号単価表 10 本 当り			
名 称	単 位	数 量	単 価	金 額	摘 要
公園植栽工 [植樹工] 低木 (市場単価)	本	10.000			第0009号施工単価表
固型肥料 広葉樹用 N6 : P4 : K3	kg	0.700			
客土	m3	0.200			第0004号単価表
諸雑費	式	1.000			
合 計	本	10.000			
単位当り	本	1.000	当り		

SJ0021 張芝 野芝 肥料有 平地部		第 0006 号単価表 100 m2 当り			
名 称	単 位	数 量	単 価	金 額	摘 要
張芝工 野芝 ベタ張り	m2	100.000			第0007号単価表
客土	m3	5.000			第0004号単価表
パーク堆料 樹皮堆肥A級・1級	kg	1,500.000			
肥料 6-5-3 まるしば1号 同等品以上	kg	20.000			
小型機械土工（トラクター） 1 t 級	m2	100.000			第0008号単価表
合 計	m2	100.000			
単位当り	m2	1.000	当り		

SJ0011 張芝工 野芝 ベタ張り		第 0007 号単価表 100 m2 当り			
名 称	単 位	数 量	単 価	金 額	摘 要
土木一般世話役	人				
造園工	人				
普通作業員	人				
山土 盛土用（現場渡し）	m3	2.700			
野芝 半土付	m2	100.000			
諸雑費	式	1.000			
諸雑費	式	1.000			
合 計	m2	100.000			

SJ0011 張芝工 野芝 ベタ張り						第 0007 号単価表 100 m2 当り
名 称	単 位	数 量	単 価	金 額	摘 要	
単位当り	m2	1.000	当り			

SJ0051 小型機械土工 (トラクター) 1 t 級						第 0008 号単価表 1,000 m2 当り
名 称	単 位	数 量	単 価	金 額	摘 要	
トラクタ運転 1 t 級	時間				第0009号単価表	
諸雑費	式	1.000				
合 計	m2	1,000.000				
単位当り	m2	1.000	当り			

SJ0041 トラクタ運転 1 t 級		第 0009 号単価表 1 時間 当り			
名 称	単 位	数 量	単 価	金 額	摘 要
軽油 一般用	リットル				
特殊作業員	人				
トラクタ損料 1 t 級	時間				
諸雑費	式	1.000			
合 計	時間	1.000			
単位当り	時間	1.000	当り		

SJ0071 埋戻し(2) RC-40		第 0010 号単価表 10 m3 当り			
名 称	単 位	数 量	単 価	金 額	摘 要
再生クラッシャーラン RC-40	m3	12.000			
埋戻し(施工パッケージ) 土砂	m3	10.000			CB210410(0010)
合 計	m3	10.000			
単位当り	m3	1.000	当り		

S0306 L型側溝(7) 鉄筋300(標準用)		第 0011 号単価表 10 m 当り			
名 称	単 位	数 量	単 価	金 額	摘 要
プレキャストL形側溝(製品長 0.6 m /個)(施工パッケージ) 据付 基礎碎石無し 鉄筋300 リサイクル認定製品	m	10.000			CB222710(0011) 鉄筋300(標準用)
均しコンクリート 無筋・鉄筋構造物 18-8-40 高炉 W/C=60%以下 小型車割増無し	m3	0.500			第0010号施工単価表
均しC o型枠 一般型枠	m2	2.000			第0011号施工単価表
合 計	m	10.000			
単位当り	m	1.000	当り		

S0307 L型側溝(8) 鉄筋300(乗入用)		第 0012 号単価表 10 m 当り			
名 称	単 位	数 量	単 価	金 額	摘 要
プレキャストL形側溝(製品長 0.6m /個)(施工パッケージ) 据付 基礎碎石無し 各種 リサイクル認定製品	m	10.000			CB222710(0014) 鉄筋300(乗入用)
均しコンクリート 無筋・鉄筋構造物 18-8-40 高炉 W/C=60%以下 小型車割増無し	m3	0.500			第0010号施工単価表
均しC o型枠 一般型枠	m2	2.000			第0011号施工単価表
合 計	m	10.000			
単位当り	m	1.000	当り		

S0481 プレキャストU型側溝(82) JIS型G300A横断用		第 0013 号単価表 10 m 当り			
名 称	単 位	数 量	単 価	金 額	摘 要
U型側溝設置工Ⅱ (市場単価) L=2m 1000kg/個以下 L=1mを使用する 再利用撤去でない リサイクル認定製品	m	10.000			第0012号施工単価表
均しコンクリート 無筋・鉄筋構造物 18-8-40 高炉 W/C=60%以下 小型車割増無し	m3	0.580			第0010号施工単価表
均しC o型枠 一般型枠	m2	2.000			第0011号施工単価表
底打ちコンクリート 小型構造物 18-8-25(20) 高炉 W/C=60%以下 小型車割増無し	m3	0.150			第0013号施工単価表
合 計	m	10.000			
単位当り	m	1.000	当り		

SJ0221 現場打側溝(1) W300×h200 18-8-40BB		第 0014 号単価表 10 m 当り			
名 称	単 位	数 量	単 価	金 額	摘 要
コンクリート(施工パッケージ) 小型構造物 18-8-40 高炉 W/C=60%以下 小型 車割増無し	m3	1.500			第0014号施工単価表
型枠(施工パッケージ) 一般型枠	m2	10.500			第0015号施工単価表
目地材(施工パッケージ) 瀝青質目地材t=10	m2	0.150			CB224710(0018)
均しコンクリート(施工パッケージ) 無筋・鉄筋構造物 18-8-40 高炉 W/C=60%以 下 小型車割増無し	m3	0.980			第0016号施工単価表
均しC o型枠(施工パッケージ) 一般型枠	m2	1.500			第0017号施工単価表
合 計	m	10.000			
単位当り	m	1.000	当り		

S0707 自由勾配側溝(8) 300×300×2000		第 0015 号単価表 10 m 当り			
名 称	単 位	数 量	単 価	金 額	摘 要
自由勾配側溝設置工Ⅰ (市場単価) 300×300 L=2m リサイクル認定製品 基礎CoW/C=60%以下 底部CoW/C=60%以下	m	10.000			第0018号施工単価表
合 計	m	10.000			
単位当り	m	1.000	当り		

S0753 自由勾配側溝(54) 300×300×2000 グレーチング付T-25		第 0016 号単価表 10 m 当り			
名 称	単 位	数 量	単 価	金 額	摘 要
自由勾配側溝設置工Ⅱ (市場単価) L=2m 1000kg/個以下 基礎CoW/C=60%以下 底部CoW/C=60%以下	m	10.000			第0021号施工単価表
合 計	m	10.000			
単位当り	m	1.000	当り		

S0819 側溝蓋(20) 自由勾配側溝 車道用300用 Co蓋 騒音防止機能付		第 0017 号単価表 10 枚 当り			
名 称	単 位	数 量	単 価	金 額	摘 要
蓋版設置工Ⅱ (市場単価) コンクリート蓋 法面小段面の施工でない 再 利用撤去でない	枚	10.000			第0022号施工単価表
合 計	枚	10.000			
単位当り	枚	1.000	当り		

S0828 側溝蓋(29) 自由勾配300用 Gr蓋 T-25 普通目 ノンスリップ・騒音防止機能付		第 0018 号単価表 10 枚 当り			
名 称	単 位	数 量	単 価	金 額	摘 要
蓋版設置工Ⅱ (市場単価) グレーチング蓋 法面小段面の施工でない 再 利用撤去でない	枚	10.000			第0025号施工単価表
合 計	枚	10.000			
単位当り	枚	1.000	当り		

SJ0321 側溝蓋(T1) 側溝Gr蓋300用 T-25 細目 騒音防止・ノズリップ 受枠付		第 0019 号単価表 10 枚 当り			
名 称	単 位	数 量	単 価	金 額	摘 要
蓋版設置工Ⅱ（市場単価） グレーチング蓋 法面小段面の施工でない 再 利用撤去でない	枚	10.000			第0028号施工単価表
合 計	枚	10.000			
単位当り	枚	1.000	当り		

S1304 プレキャスト集水桝(505) 300×300×660 鉄筋コンクリートL型側溝用車道用集水桝		第 0020 号単価表		10 箇所 当り	
名 称	単 位	数 量	単 価	金 額	摘 要
プレキャスト集水桝(施工パッケージ) 据付 基礎砕石無し	基	10.000			第0031号施工単価表
鉄筋コンクリートL型側溝 鉄筋300(集水用)	本	10.000			
均しコンクリート 無筋・鉄筋構造物 18-8-40 高炉 W/C=60%以下 小型車割増無し	m3	0.360			第0010号施工単価表
均しCo型枠 一般型枠	m2	2.400			第0032号施工単価表
インバートコンクリート 小型構造物 18-8-25(20) 高炉 W/C=60%以下 小型車割増無し	m3	0.050			第0033号施工単価表
合 計	箇所	10.000			
単位当り	箇所	1.000	当り		

S1305 プレキャスト集水桝(506) 300×300×660 鉄筋コンクリートL型側溝用車道用集水桝		第 0021 号単価表		10 箇所 当り	
名 称	単 位	数 量	単 価	金 額	摘 要
プレキャスト集水桝(施工パッケージ) 据付 基礎碎石無し	基	10.000			第0031号施工単価表
鉄筋コンクリートL型側溝 鉄筋300乗入(集水用)	本	10.000			
均しコンクリート 無筋・鉄筋構造物 18-8-40 高炉 W/C=60%以下 小型車割増無し	m3	0.360			第0010号施工単価表
均しCo型枠 一般型枠	m2	2.400			第0032号施工単価表
インバートコンクリート 小型構造物 18-8-25(20) 高炉 W/C=60%以下 小型車割増無し	m3	0.050			第0033号施工単価表
合 計	箇所	10.000			
単位当り	箇所	1.000	当り		

SJ0411 照明灯基礎 18-8-40BB RC-40		第 0022 号単価表 10 基 当り			
名 称	単 位	数 量	単 価	金 額	摘 要
アースオーガ運転 トラック式アースオーガ	時間				第0023号単価表
普通作業員	人				
コンクリート(施工パッケージ) 小型構造物 18-8-40 高炉 W/C=60%以下 小型 車割増無し	m3	2.100			第0014号施工単価表
スパイラルダクト φ500 厚6.0mm	m	11.000			
基礎碎石(施工パッケージ) 7.5cm超12.5cm以下 再生クラッシュ 40~0 小型 車割増無し	m2	2.000			CB221110(0020)
基面整正(施工パッケージ)	m2	2.000			CB210080(0021)
合 計	基	10.000			
単位当り	基	1.000	当り		

SJ0421 アースオーガ運転 トラック式アースオーガ		第 0023 号単価表 1 時間 当り			
名 称	単 位	数 量	単 価	金 額	摘 要
特殊運転手	人				
軽油 一般用	リットル				
トラック式アースオーガ 機械損料 建柱車 吊能力2.0t	時間				
諸雑費	式	1.000			
合 計	時間	1.000			
単位当り	時間	1.000	当り		

SJ0091 照明灯 ソーラー式LED照明灯		第 0024 号単価表 10 基 当り			
名 称	単 位	数 量	単 価	金 額	摘 要
ソーラー式照明灯 (灯具、ソーラーパネル、制御BOX) SLW-4802S8H-AL同等品以上 取付金具等含む	基	10.000			
照明ポール 埋込式 5.0m	本	10.000			
公園照明設備設置工 400W以下	基	10.000			第0025号単価表
接地設置 D種	極	10.000			第0026号単価表
合 計	基	10.000			
単位当り	基	1.000	当り		

SJ0101 公園照明設備設置工 400W以下						第 0025 号単価表 1 基 当り
名 称	単 位	数 量	単 価	金 額	摘 要	
電工	人					
合 計	基	1.000				
単位当り	基	1.000	当り			

SJ0281 接地設置 D種						第 0026 号単価表 1 極 当り
名 称	単 位	数 量	単 価	金 額	摘 要	
接地設置 D種接地 3 m以内 同一場所、同時施 工の2極以降でない	極	1.000			第0034号施工単価表	
接地棒	本	1.000				
合 計	極	1.000				
単位当り	極	1.000	当り			

SJ0391 コンクリート縁石 地先境界ブロックA		第 0027 号単価表 10 m 当り			
名 称	単 位	数 量	単 価	金 額	摘 要
コンクリート縁石(施工パッケージ)					CB422520(0031)
設置 A種(120×120×600) リサイクル認定製品 18-8-40(普通) (W/C60%) 小型車割増無し	m	10.000			
床掘り(2) (施工パッケージ)					CB210030(0006)
土砂	m3	2.100			
埋戻し(3) (施工パッケージ)					CB210410(0008)
土砂	m3	1.700			流用土
合 計	m	10.000			
単位当り	m	1.000	当り		

SJ0251 現場打縁石 18-8-40BB RC-40		第 0028 号単価表 10 m 当り			
名 称	単 位	数 量	単 価	金 額	摘 要
コンクリート(施工パッケージ) 小型構造物 18-8-40 高炉 W/C=60%以下 小型 車割増無し	m3	0.450			第0014号施工単価表
型枠(施工パッケージ) 一般型枠	m2	6.000			第0015号施工単価表
基礎碎石(施工パッケージ) 12.5cm超17.5cm以下 再生クラッシュ 40~0 小 型車割増無し	m2	2.000			CB221110(0032)
床掘り(2) (施工パッケージ) 土砂	m3	0.900			CB210030(0006)
埋戻し(2) RC-40	m3	0.700			第0010号単価表
合 計	m	10.000			
単位当り	m	1.000	当り		

SJ0431 駒止めブロック タイヤ止めブロック 600×180×120		第 0029 号単価表 10 基 当り			
名 称	単 位	数 量	単 価	金 額	摘 要
普通作業員	人				
タイヤ止めブロック 600×180×120 反射レンズ、アンカーピン付 NSP-120B同等品以上	個	10.000			
舗装用接着剤 ナルシルバー 同等品以上	kg	1.650			
合 計	基	10.000			
単位当り	基	1.000	当り		

SJ0111 ベンチ かまどベンチ 1500×444×H450				第 0030 号単価表 10 基 当り	
名 称	単 位	数 量	単 価	金 額	摘 要
かまどベンチ EX-13805C2 同等品以上	基	10.000			
コンクリート(施工パッケージ) 小型構造物 18-8-40 高炉 W/C=60%以下 小型 車割増無し	m3	0.840			第0014号施工単価表
型枠(施工パッケージ) 一般型枠	m2	5.400			第0041号施工単価表
基礎碎石(施工パッケージ) 7.5cm超12.5cm以下 再生クラッシュラン 40~0 小型 車割増無し	m2	7.500			CB221110(0020)
基面整正(施工パッケージ)	m2	7.500			CB210080(0021)
床掘り(1)(施工パッケージ) 土砂	m3	8.400			CB210030(0033)
埋戻し(5)(施工パッケージ)	m3	6.800			CB210410(0034) 流用土
合 計	基	10.000			

SJ0111		ベンチ かまどベンチ 1500×444×H450			第 0030 号単価表 10 基 当り	
名 称		単 位	数 量	単 価	金 額	摘 要
単位当り		基	1.000	当り		

SJ0141		防災倉庫移設復旧			第 0031 号単価表 1 式 当り	
名 称		単 位	数 量	単 価	金 額	摘 要
プレキャスト集水桝(施工パッケージ) 据付・撤去 基礎碎石無し		基	2.000			第0042号施工単価表
合 計		式	1.000			
単位当り		式	1.000	当り		

SJ0291 止水壁 18-8-40BB		第 0032 号単価表 10 箇所 当り			
名 称	単 位	数 量	単 価	金 額	摘 要
コンクリート(施工パッケージ) 小型構造物 18-8-40 高炉 W/C=60%以下 小型 車割増無し	m3	0.230			第0014号施工単価表
型枠(施工パッケージ) 一般型枠	m2	3.000			第0015号施工単価表
合 計	箇所	10.000			
単位当り	箇所	1.000	当り		

SJ0231 現場打側溝(2) W300×h450 18-8-40BB		第 0033 号単価表 10 m 当り			
名 称	単 位	数 量	単 価	金 額	摘 要
コンクリート(施工パッケージ) 小型構造物 18-8-40 高炉 W/C=60%以下 小型 車割増無し	m3	1.400			第0014号施工単価表
型枠(施工パッケージ) 一般型枠	m2	12.000			第0015号施工単価表
基礎碎石(施工パッケージ) 12.5cm超17.5cm以下 再生クラッシュ 40~0 小 型車割増無し	m2	5.000			CB221110(0032)
コンクリート削孔(電動ハンマドリル38m m)(施工パッケージ)	孔	20.000			CB224410(0036)
鉄筋工(市場単価) 一般構造物	kg	3.000			第0043号施工単価表
床掘り(2)(施工パッケージ) 土砂	m3	4.400			CB210030(0006)
埋戻し(3)(施工パッケージ) 土砂	m3	3.700			CB210410(0008) 流用土
合 計	m	10.000			

SJ0231 現場打側溝(2) W300×h450 18-8-40BB						第 0033 号単価表 10 m 当り
名 称	単 位	数 量	単 価	金 額	摘 要	
単位当り	m	1.000	当り			

SJ0401 側溝蓋(T2) U字溝300用 Co蓋 1種						第 0034 号単価表 10 枚 当り
名 称	単 位	数 量	単 価	金 額	摘 要	
蓋版設置工 I (市場単価) U字溝 1種 300 法面小段面の施工でない 再利用撤去でない リサイクル認定製品	枚	10.000			第0044号施工単価表	
合 計	枚	10.000				
単位当り	枚	1.000	当り			

SJ0241 集水桝 現場打集水桝 18-8-40BB		第 0035 号単価表 10 箇所 当り			
名 称	単 位	数 量	単 価	金 額	摘 要
コンクリート(施工パッケージ) 小型構造物 18-8-40 高炉 W/C=60%以下 小型 車割増無し	m3	5.200			第0014号施工単価表
型枠(施工パッケージ) 一般型枠	m2	64.100			第0015号施工単価表
基礎碎石(施工パッケージ) 12.5cm超17.5cm以下 再生クラッシュ 40~0 小 型車割増無し	m2	8.500			CB221110(0032)
コンクリート削孔(電動ハンマドリル 3.8m m)(施工パッケージ)	孔	70.000			CB224410(0036)
鉄筋工(市場単価) 一般構造物	kg	10.500			第0043号施工単価表
床掘り(2)(施工パッケージ) 土砂	m3	13.000			CB210030(0006)
埋戻し(3)(施工パッケージ) 土砂	m3	12.000			CB210410(0008) 流用土
合 計	箇所	10.000			

SJ0241 集水桝 現場打集水桝 18-8-40BB						第 0035 号単価表 10 箇所 当り
名 称	単 位	数 量	単 価	金 額	摘 要	
単位当り	箇所	1.000	当り			

SJ0301 既設側溝底版嵩上げ 18-8-25BB						第 0036 号単価表 10 m 当り
名 称	単 位	数 量	単 価	金 額	摘 要	
コンクリート(施工パッケージ) 小型構造物 18-8-25(20) 高炉 W/C=60%以下 小型車割増無し	m3	0.550			第0045号施工単価表	
合 計	m	10.000				
単位当り	m	1.000	当り			

SJ0311 既設柵底版嵩上げ 18-8-25BB		第 0037 号単価表 10 箇所 当り			
名 称	単 位	数 量	単 価	金 額	摘 要
コンクリート(施工パッケージ) 小型構造物 18-8-25(20) 高炉 W/C=60%以下 小型車割増無し	m3	0.630			第0045号施工単価表
型枠(施工パッケージ) 一般型枠	m2	2.800			第0015号施工単価表
合 計	箇所	10.000			
単位当り	箇所	1.000	当り		

SJ0371 床コンクリート 18-8-25BB		第 0038 号単価表 1 箇所 当り			
名 称	単 位	数 量	単 価	金 額	摘 要
コンクリート(施工パッケージ) 無筋・鉄筋構造物 18-8-25(20) 高炉 W/C=60%以下 小型車割増無し	m3	6.300			第0046号施工単価表
型枠(施工パッケージ) 一般型枠	m2	1.500			第0015号施工単価表
基礎砕石(施工パッケージ) 7.5cm以下 再生クラッシュラン 40~0 小型車割増 無し	m2	45.700			CB221110(0038)
溶接金網	m2	44.800			第0039号単価表
金ゴテ仕上げ	m2	44.800			第0040号単価表
床掘り(2)(施工パッケージ) 土砂	m3	7.600			CB210030(0006)
残土等処分(施工パッケージ) 土砂(岩塊・玉石混り土含む)	m3	7.600			第0001号施工単価表
合 計	箇所	1.000			

SJ0371 床コンクリート 18-8-25BB						第 0038 号単価表 1箇所 当り
名 称	単 位	数 量	単 価	金 額	摘 要	
単位当り	箇所	1.000	当り			

SJ0142 溶接金網						第 0039 号単価表 100 m2 当り
名 称	単 位	数 量	単 価	金 額	摘 要	
普通作業員	人					
溶接金網 線径6mm 網目150×150mm	m2	105.000				
諸雑費類 (端数処理有・率無)	式	1.000				
合 計	m2	100.000				
単位当り	m2	1.000	当り			

SJ0341 金ゴテ仕上げ		第 0040 号単価表				10 m2 当り
名 称	単 位	数 量	単 価	金 額	摘 要	
左官	人					
普通作業員	人					
合 計	m2	10.000				
単位当り	m2	1.000	当り			

SJ0331 倉庫基礎(1) 24-12-25BB		第 0041 号単価表 10 m 当り			
名 称	単 位	数 量	単 価	金 額	摘 要
コンクリート(施工パッケージ) 小型構造物 24-12-25(20) 高炉 W/C=55%以下 小型車割増無し	m3	0.920			第0047号施工単価表
型枠(施工パッケージ) 一般型枠	m2	10.800			第0015号施工単価表
基礎碎石(施工パッケージ) 7.5cm超12.5cm以下 再生クラッシュ 40~0 小型 車割増無し	m2	4.000			CB221110(0020)
鉄筋工(市場単価) 一般構造物	kg	11.600			第0048号施工単価表
鉄筋工(市場単価) 一般構造物	kg	19.900			第0049号施工単価表
金ゴテ仕上げ	m2	1.200			第0040号単価表
床掘り(2)(施工パッケージ) 土砂	m3	4.900			CB210030(0006)
埋戻し(3)(施工パッケージ) 土砂	m3	3.500			CB210410(0008) 流用土

SJ0331 倉庫基礎(1) 24-12-25BB		第 0041 号単価表 10 m 当り			
名 称	単 位	数 量	単 価	金 額	摘 要
残土等処分 (施工パッケージ) 土砂(岩塊・玉石混り土含む)	m3	1.000			第0001号施工単価表
合 計	m	10.000			
単位当り	m	1.000	当り		

SJ0351 倉庫基礎(2) 24-12-25BB		第 0042 号単価表 10 基 当り			
名 称	単 位	数 量	単 価	金 額	摘 要
コンクリート(施工パッケージ) 小型構造物 24-12-25(20) 高炉 W/C=55%以下 小型車割増無し	m3	0.350			第0047号施工単価表
型枠(施工パッケージ) 一般型枠	m2	3.800			第0041号施工単価表
基礎碎石(施工パッケージ) 7.5cm超12.5cm以下 再生クラッシュラン 40~0 小型 車割増無し	m2	1.600			CB221110(0020)
床掘り(2)(施工パッケージ) 土砂	m3	3.900			CB210030(0006)
埋戻し(3)(施工パッケージ) 土砂	m3	3.500			CB210410(0008) 流用土
残土等処分(施工パッケージ) 土砂(岩塊・玉石混り土含む)	m3	0.010			第0001号施工単価表
合 計	基	10.000			
単位当り	基	1.000	当り		

SJ0361 倉庫基礎(3) 24-12-25BB						第 0043 号単価表 10 基 当り
名 称	単 位	数 量	単 価	金 額	摘 要	
コンクリート(施工パッケージ) 小型構造物 24-12-25(20) 高炉 W/C=55%以下 小型車割増無し	m3	0.200			第0047号施工単価表	
型枠(施工パッケージ) 一般型枠	m2	2.100			第0041号施工単価表	
コンクリート(施工パッケージ) 無筋・鉄筋構造物 18-8-40 高炉 W/C=60%以下 小型車割増無し	m3	0.330			第0050号施工単価表	
型枠(施工パッケージ) 一般型枠	m2	2.600			第0041号施工単価表	
基礎砕石(施工パッケージ) 7.5cm超12.5cm以下 再生クラッシュ 40~0 小型 車割増無し	m2	2.500			CB221110(0020)	
床掘り(2)(施工パッケージ) 土砂	m3	4.500			CB210030(0006)	
埋戻し(3)(施工パッケージ) 土砂	m3	4.000			CB210410(0008) 流用土	
残土等処分(施工パッケージ) 土砂(岩塊・玉石混り土含む)	m3	0.060			第0001号施工単価表	

SJ0361	倉庫基礎(3) 24-12-25BB					第 0043 号単価表 10 基 当り
名 称	単 位	数 量	単 価	金 額	摘 要	
合 計	基	10.000				
単位当り	基	1.000	当り			

施工パッケージ単価一覧表

単価コード	施工名称	単位	標準単価	積算単価	条件名称	条件値
CB210100(0001)	掘削(施工パッケージ)	m3			土質	土砂
					施工方法	オープンカット
					押土の有無	押土無し
CB210020(0002)	積込(ルーズ)(施工パッケージ)	m3			土質	土砂
CB210510(0003)	路体(築堤)盛土(施工パッケージ)	m3			作業形態	敷均し+締固め
CB210110(0004)	土砂等運搬(施工パッケージ)	m3			土質	土砂(岩塊・玉石混り土含む)
CB210030(0005)	床掘り(1)(施工パッケージ)	m3			土質区分	土砂
CB210030(0006)	床掘り(2)(施工パッケージ)	m3			土質区分	土砂
CB210410(0007)	埋戻し(1)(施工パッケージ)	m3				
CB210410(0008)	埋戻し(3)(施工パッケージ)	m3			土質区分	土砂
CB227010(0009)	殻運搬(施工パッケージ)	m3			殻発生作業	コンクリート(無筋・鉄筋)構造物とりこわし

施工パッケージ単価一覧表

単価コード	施工名称	単位	標準単価	積算単価	条件名称	条件値
CB210410(0010)	埋戻し(施工パッケージ)	m3			土質区分	土砂
CB222710(0011)	プレキャストL形側溝(製品長0.6m/個)(施工パッケージ)	m			作業区分	据付
					基礎碎石の有無	基礎碎石無し
					L形側溝の種類	鉄筋300
					リサイクル認定製品区分	リサイクル認定製品
CB240010(0012)	コンクリート(施工パッケージ)	m3			構造物種別	無筋・鉄筋構造物
					コンクリート規格	18-8-40(高炉)
					水セメント比	W/C=60%以下
					小型車割増	小型車割増無し
CB240210(0013)	型枠(施工パッケージ)	m2			型枠の種類	一般型枠
CB222710(0014)	プレキャストL形側溝(製品長0.6m/個)(施工パッケージ)	m			作業区分	据付
					基礎碎石の有無	基礎碎石無し
					L形側溝の種類	各種
					リサイクル認定製品区分	リサイクル認定製品

施工パッケージ単価一覧表

単価コード	施工名称	単位	標準単価	積算単価	条件名称	条件値
CB240010(0015)	コンクリート(施工パッケージ)	m3			構造物種別	小型構造物
					コンクリート規格	18-8-25(高炉)
					水セメント比	W/C=60%以下
					小型車割増	小型車割増無し
CB240010(0016)	コンクリート(施工パッケージ)	m3			構造物種別	小型構造物
					コンクリート規格	18-8-40(高炉)
					水セメント比	W/C=60%以下
					小型車割増	小型車割増無し
CB240210(0017)	型枠(施工パッケージ)	m2			型枠の種類	一般型枠
CB224710(0018)	目地材(施工パッケージ)	m2			目地材の種類	瀝青質目地材t=10
CB222800(0019)	プレキャスト集水枠(施工パッケージ)	基			作業区分	据付
					基礎碎石の有無	基礎碎石無し
CB221110(0020)	基礎碎石(施工パッケージ)	m2			碎石の厚さ	7.5cm超12.5cm以下
					碎石の種類	再生クラッシュラン 40~0
					小型車割増	小型車割増無し

施工パッケージ単価一覧表

単価コード	施工名称	単位	標準単価	積算単価	条件名称	条件値
CB210080(0021)	基面整正(施工パッケージ)	m2				
CB430510(0022)	舗装版切断(施工パッケージ)	m			舗装版種別	アスファルト舗装版
					アスファルト舗装版厚	15cm以下
CB430310(0023)	舗装版取壊し(1)(施工パッケージ)	m2			舗装版種別	アスファルト舗装版
					騒音振動対策	騒音振動対策不要
					積込作業の有無	積込有り
CB210720(0024)	舗装版破碎(2)(施工パッケージ)	m2				
CB227010(0025)	殻運搬(施工パッケージ)	m3			殻発生作業	舗装版破碎
CB227010(0026)	殻運搬(施工パッケージ)	m3			殻発生作業	舗装版破碎
CB410010(0027)	不陸整正(施工パッケージ)	m2			補足材料の有無	無し
CB410030(0028)	路盤(施工パッケージ)	m2			平均厚さ	200mmを超え225mm以下
					材料	再生クラッシャーラン RC-40

施工パッケージ単価一覧表

単価コード	施工名称	単位	標準単価	積算単価	条件名称	条件値
CB410260(0029)	表層（車道・路肩部）（施工パッケージ）	m2			1層当り平均仕上り厚(mm)	1層当り平均仕上り厚 50 mm
					材料	再生密粒度アスコン(13)
					瀝青材料種類	プライムコート PK-3
CB410260(0030)	表層（車道・路肩部）（施工パッケージ）	m2			1層当り平均仕上り厚(mm)	1層当り平均仕上り厚 50 mm
					材料	再生密粒度アスコン(13)
					瀝青材料種類	プライムコート PK-3
CB422520(0031)	コンクリート縁石(施工パッケージ)	m			作業区分	設置
					ブロック規格	A種(120×120×600)
					リサイクル認定製品区分	リサイクル認定製品
					均し基礎コンクリート規格	18-8-40(普通) (W/C60%)
					小型車割増	小型車割増無し
CB221110(0032)	基礎砕石(施工パッケージ)	m2			砕石の厚さ	12.5cm超17.5cm以下
					砕石の種類	再生クラッシュラン 40～0
					小型車割増	小型車割増無し
CB210030(0033)	床掘り(1)(施工パッケージ)	m3			土質区分	土砂
CB210410(0034)	埋戻し(5)(施工パッケージ)	m3				

施工パッケージ単価一覧表

単価コード	施工名称	単位	標準単価	積算単価	条件名称	条件値
CB222800(0035)	プレキャスト集水桝(施工パッケージ)	基			作業区分	据付・撤去
					基礎碎石の有無	基礎碎石無し
CB224410(0036)	コンクリート削孔(電動ハンマドリル38mm)(施工パッケージ)	孔				
CB240010(0037)	コンクリート(施工パッケージ)	m3			構造物種別	無筋・鉄筋構造物
					コンクリート規格	18-8-25(高炉)
					水セメント比	W/C=60%以下
					小型車割増	小型車割増無し
CB221110(0038)	基礎碎石(施工パッケージ)	m2			碎石の厚さ	7.5cm以下
					碎石の種類	再生クラッシュラン 40~0
					小型車割増	小型車割増無し
CB240010(0039)	コンクリート(施工パッケージ)	m3			構造物種別	小型構造物
					コンクリート規格	24-12-25(20)(高炉)
					水セメント比	W/C=55%以下
					小型車割増	小型車割増無し

施工パッケージ単価一覧表

単価コード	施工名称	単位	標準単価	積算単価	条件名称	条件値
CB240010(0040)	コンクリート(施工パッケージ)	m3			構造物種別	無筋・鉄筋構造物
					コンクリート規格	18-8-40(高炉)
					水セメント比	W/C=60%以下
					小型車割増	小型車割増無し

平成29年度南久地補第1号

久居交流広場整備工事

(公有財産管理事業)

数量総括表

レベル1 : 基盤整備

レベル1 : 植栽

レベル1 : 施設整備

工 事 数 量 総 括 表

No.1

レベル1 (工事区分)	レベル2 (工種)	レベル3 (種別)	レベル4 (細別)	レベル5 (規格)	単位	数量	摘要
基盤整備					式	1	
	敷地造成工				式	1	
		掘削工			式	1	
			掘削	土砂	m3	260	
			積込 (ルーズ)	土砂	m3	80	
		盛土工			式	1	
			路体 (築堤) 盛土	流用土	m3	60	
		残土処理工			式	1	
			残土等処分	土砂	m3	210	
	構造物撤去工				式	1	
		作業土工			式	1	
			床掘り (1)	土砂	m3	80	
			床掘り (2)	土砂	m3	0.4	
			埋戻し (1)	流用土	m3	200	
			埋戻し (3)	流用土	m3	0.6	

工 事 数 量 総 括 表

No.2

レベル1 (工事区分)	レベル2 (工種)	レベル3 (種別)	レベル4 (細別)	レベル5 (規格)	単位	数量	摘要
		構造物取壊し工			式	1	
			コンクリート構造物取壊し(1)	鉄筋コンクリート	m3	28	
			コンクリート構造物取壊し(2)	無筋コンクリート	m3	1	
			コンクリート取壊し運搬処理(1)	鉄筋コンクリート	m3	28	
			コンクリート取壊し運搬処理(2)	無筋コンクリート	m3	1	
植栽					式	1	
	植栽工				式	1	
		中低木植栽工			式	1	
			ヘリカメチ	H1.5 W0.4 生垣支柱	本	106	
			ヒラトツツ	H0.4 W0.4	本	190	
		地被類植栽工			式	1	
			張芝	野芝	m2	1,500	
施設整備					式	1	
	雨水排水設備工				式	1	
		作業土工			式	1	

工 事 数 量 総 括 表

No.3

レベル1 (工事区分)	レベル2 (工種)	レベル3 (種別)	レベル4 (細別)	レベル5 (規格)	単位	数量	摘要
			床掘り(2)	土砂	m3	70	
			埋戻し(2)	RC-40	m3	50	
		側溝工			式	1	
			L型側溝(7)	1-300 一般用	m	18	リサイクル認定製品
			L型側溝(8)	1-300 乗入れ用	m	40	リサイクル認定製品
			プラスチックU型側溝(82)	G300A	m	1	リサイクル認定製品
			現場打側溝(1)	W300×h200 18-8-40BB	m	21	
			自由勾配側溝(8)	300×300	m	117	リサイクル認定製品
			自由勾配側溝(54)	300×300 横断側溝	m	6	リサイクル認定製品
			側溝蓋(20)	自由勾配(車道用) Co蓋300用騒音防止	枚	105	リサイクル認定製品
			側溝蓋(29)	自由勾配Gr蓋300用、T-25° 普通目・騒音防止・ノンスリップ	枚	12	
			側溝蓋(T1)	側溝Gr蓋300用 T-25 細目 騒音防止・ノンスリップ 受枠付	枚	9	
		集水柵・マンホール工			式	1	
			プラスチック集水柵(505)	300×300×660	箇所	1	
			プラスチック集水柵(506)	300×300×660乗入れ用	箇所	1	

工 事 数 量 総 括 表

No.4

レベル1 (工事区分)	レベル2 (工種)	レベル3 (種別)	レベル4 (細別)	レベル5 (規格)	単位	数量	摘要
	電気設備工				式	1	
		照明設備工			式	1	
			照明灯基礎	RC-40 18-8-40BB	基	4	
			照明灯	ソーラー式照明灯	基	4	SLW-480L48W44A 同等品以上
	園路広場整備工				式	1	
		舗装撤去工			式	1	
			舗装版切断	As版 t=15cm以下	m	25	
			舗装版破碎(1)	As版	m2	300	
			舗装版破碎(2)	As版	m2	9	
			殻運搬(1)	As殻	m3	12	
			殻運搬(2)	As殻	m3	0.3	
			殻処分	As殻	m3	13	
		舗装準備工			式	1	
			不陸整正	補足材なし	m2	859	
		アスファルト舗装工			式	1	

工 事 数 量 総 括 表

No.5

レベル1 (工事区分)	レベル2 (工種)	レベル3 (種別)	レベル4 (細別)	レベル5 (規格)	単位	数量	摘要
			路盤	RC-40 t=20cm	m2	859	
			表層(1)	再生密粒度As(13) t=5cm	m2	859	
			表層(2)	再生密粒度As(13) t=5cm	m2	13	
		園路縁石工			式	1	
			コンクリート縁石	地先境界ブロック A 120×120×600	m	53	リサイクル認定製品
			現場打縁石	18-8-40BB RC-40	m	26	
			駒止めブロック	タイヤ止めブロック 600×180×120 反射レンズ、アンカーピン付	基	24	NSP-120B 同等品以上
		区画線工			式	1	
			溶融式区画線	白実線 W=15cm	式	1	
	サービス施設整備工				式	1	
		ベンチ・テーブル工			式	1	
			ベンチ	かまどベンチ 1500×444×H450	基	4	EX-13805C2 同等品以上
	雑工				式	1	
		雑工			式	1	
			防災倉庫撤去設置		式	1	

工 事 数 量 総 括 表

No.6

レベル1 (工事区分)	レベル2 (工種)	レベル3 (種別)	レベル4 (細別)	レベル5 (規格)	単位	数量	摘要
			止水壁	18-8-40BB	箇所	1	
			現場打側溝(2)	W300×h450 18-8-40BB	m	2	
			側溝蓋(T2)	U字溝300用 Co蓋 1種	枚	4	リサイクル認定製品
			集水柵	現場打集水柵 18-8-40BB	箇所	1	
			既設側溝底嵩上げ	18-8-25BB	m	62	
			既設柵底嵩上げ	18-8-25BB	箇所	2	
			床コンクリート	18-8-25BB	箇所	1	

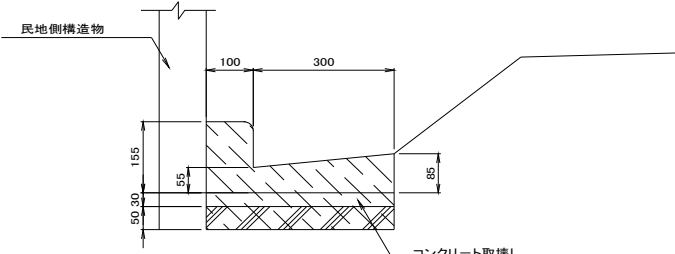
数量計算書

レベル2 (工種)	レベル3 (種別)	レベル4 (細別)	レベル5 (規格及び数量)	単位	数量		
敷地造成工	掘削工	掘削	土砂 土工計算書より	V= 261.0	m3	261.0	
		積込(ルーズ)	土砂 防火水槽残土 撤去平面図より	V= 83.1	m3	83.1	
	盛土工	路体(築堤)盛土	流用土 土工計算書より	V= 57.5	m3	57.5	
			残土等処分	掘削	V= 261.0		
	残土処理工			積込み(ルーズ)	V= 83.1		
				構造物撤去工 床掘り(1)	V= 81.4		
				構造物撤去工 床掘り(2)	V= 0.4		
				雨水排水設備工 床掘り(1)	V= 66.1		
				コンクリート縁石 床掘り(2)	V= 2.1 / 10 × 53.0 = 11.1		
				現場打縁石 床掘り(2)	V= 0.9 / 10 × 26.2 = 2.4		
ベンチ 床掘り(1)				V= 8.4 / 10 × 4.0 = 3.4			
現場打側溝(2) L=2.4m 床掘り(2)				V= 4.4 / 10 × 2.4 = 1.1			
集水柵 N=1箇所 床掘り(2)	V= 13.0 / 10 × 1.0 = 1.3						
				Σ V=	511.3		

数量計算書

レベル2 (工種)	レベル3 (種別)	レベル4 (細別)	レベル5 (規格及び数量)	単位	数量	
構造物撤去工	作業土工		流用土 盛土 V= 57.5 構造物撤去工 埋戻し(1) V= 195.3 構造物撤去工 埋戻し(3) V= 0.6 コンクリート縁石 埋戻し(3) V= 1.7 / 10 × 53.0 = 9.0 ベンチ 埋戻し(5) V= 6.8 / 10 × 4.0 = 2.7 現場打側溝(2) L=2.4m 埋戻し(3) V= 3.7 / 10 × 2.4 = 0.9 集水樹 N=1箇所 埋戻し(3) V= 12.0 / 10 × 1.0 = 1.2 Σ V= 267.2 V= 511.3 - 267.2 / 0.9 = 214.4	m3	214.4	
			床掘り(1)	構造物撤去工数量計算書より 土砂 コンクリート構造物撤去 V= 81.4	m3	81.4
			床掘り(2)	構造物撤去工数量計算書より 土砂 コンクリート壁撤去 V= 0.4	m3	0.4
			埋戻し(1)	構造物撤去工数量計算書より 流用土 コンクリート構造物撤去 V= 195.3	m3	195.3
			埋戻し(3)	構造物撤去工数量計算書より 流用土 コンクリート壁撤去 V= 0.6	m3	0.6

数量計算書

レベル2 (工種)	レベル3 (種別)	レベル4 (細別)	レベル5 (規格及び数量)	単位	数量
植栽工	構造物取壊し工 中低木植栽工	コンクリート構造物取壊し(1)	構造物撤去工数量計算書より 鉄筋構造物 コンクリート構造物撤去 V= 26.7 コンクリート壁撤去 V= 0.3 集水桝撤去 V= 0.5 $\Sigma V= 27.5$	m3	27.5
		コンクリート構造物取壊し(2)	無筋構造物 撤去平面図より 既設現場打L型側溝撤去 L=21.1m  $V= 0.05 \times 21.1 = 1.1$	m3	1.1
		コンクリート取壊し運搬処理(1)	コンクリート構造物取壊し(1)数量より 鉄筋構造物 V= 27.5	m3	27.5
		コンクリート取壊し運搬処理(2)	コンクリート構造物取壊し(2)数量より 無筋構造物 V= 1.1	m3	1.1
		ベニカナメモチ	H1.5 W0.4 生垣支柱 N= 106.0	本	106.0
		ヒラトツツジ	H0.4 W0.4 N= 190.0	本	190.0

数量計算書

レベル2 (工種)	レベル3 (種別)	レベル4 (細別)	レベル5 (規格及び数量)	単位	数量		
雨水排水設備工	地被類植栽工	張芝	野芝	A= 1498.0	m2	1,498.0	
		作業土工	床掘り(2)	土砂			
	プレキャストU型側溝(82) L=1.2m						
	V= 4.0 / 10 × 1.2 = 0.5						
	現場打側溝(1) L=20.5m						
	V= 2.8 / 10 × 20.5 = 5.7						
	自由勾配側溝(8) L=117.2m						
	V= 4.8 / 10 × 117.2 = 56.3						
	自由勾配側溝(54) L=6.0m						
	V= 4.4 / 10 × 6.0 = 2.6						
プレキャスト集水柵(505)、(506) N=2箇所							
V= 5.2 / 10 × 2.0 = 1.0							
Σ V= 66.1	m3	66.1					
埋戻し(2)	RC-40						
	プレキャストU型側溝(82) L=1.2m						
	V= 2.6 / 10 × 1.2 = 0.3						
	現場打側溝(1) L=20.5m						
	V= 2.4 / 10 × 20.5 = 4.9						
	自由勾配側溝(8) L=117.2m						
	V= 3.4 / 10 × 117.2 = 39.8						
	自由勾配側溝(54) L=6.0m						
V= 3.0 / 10 × 6.0 = 1.8							
プレキャスト集水柵(505)、(506) N=2箇所							
V= 2.3 / 10 × 2.0 = 0.5							
Σ V= 47.3	m3	47.3					

数量計算書

レベル2 (工種)	レベル3 (種別)	レベル4 (細別)	レベル5 (規格及び数量)	単位	数量
	側溝工	L型側溝(7)	1-300 一般用 L= 17.7	m	17.7
		L型側溝(8)	1-300 乗入れ用 L= 40.4	m	40.4
		プレキャストU型側溝(82)	G300A L= 1.2	m	1.2
		現場打側溝(1)	W300×h200 18-8-40BB L= 20.5	m	20.5
		自由勾配側溝(8)	300×300 L= 117.2	m	117.2
		自由勾配側溝(54)	300×300 横断側溝 L= 6.0	m	6.0
		側溝蓋(20)	自由勾配(車道用)Co蓋300用騒音防止 N= 117.2 ÷ 1.0 (2m/2枚) N= 117.0 - 12.00 = 117.0 = 105.0	枚	105.0
		側溝蓋(29)	自由勾配Gr蓋300用、T-25 普通目・騒音防止・ノンスリップ N= 117.2 ÷ 10.00 = 11.7	枚	12.0
		側溝蓋(T1)	側溝Gr蓋300用 T-25 細目 騒音防止・ノンスリップ [°] 受枠付 400×995×44 N= 9.0	枚	9.0
	集水柵・マンホール工	プレキャスト集水柵(505)	300×300×660 N= 1.0	箇所	1.0
		プレキャスト集水柵(506)	300×300×660乗入れ用 N= 1.0	箇所	1.0

数量計算書

レベル2 (工種)	レベル3 (種別)	レベル4 (細別)	レベル5 (規格及び数量)	単位	数量
電気設備工	照明設備工	照明灯基礎	RC-40 18-8-40BB N= 4.0	基	4.0
		照明灯	ソーラー式照明灯 N= 4.0	基	4.0
園路広場整備工	舗装撤去工	舗装版切断	As版 t=15cm以下 撤去平面図より L= 25.0	m	25.0
		舗装版破碎(1)	As版 t=4cm 撤去平面図より A= 304.1	m2	304.1
		舗装版破碎(2)	As版 t=4cm 撤去平面図より A= 8.5	m2	8.5
		殻運搬(1)	As殻 舗装版破碎(1)数量より V= 304.1 × 0.04 = 12.2	m3	12.2
	殻運搬(2)	As殻 舗装版破碎(2)数量より V= 8.5 × 0.04 = 0.3	m3	0.3	
	殻処分	As殻 殻運搬(1)、(2)数量より V= 12.2 + 0.3 = 12.5	m3	12.5	
	舗装準備工	不陸整正	補足材なし 施設平面図より A= 859.0	m2	859.0
	アスファルト舗装工	路盤	RC-40 t=20cm 施設平面図より A= 859.0	m2	859.0
		表層(1)	再生密粒度アスコン(13) t=5cm 施設平面図より A= 859.0	m2	859.0

数量計算書

レベル2 (工種)	レベル3 (種別)	レベル4 (細別)	レベル5 (規格及び数量)	単位	数量	
サービス施設整備工 雑工	園路縁石工	表層(2)	再生密粒度アスコン(13) t=5cm 施設平面図より A= 12.5	m2	12.5	
		コンクリート縁石	地先境界ブロックA 120×120×600 施設平面図より L= 53.0	m	53.0	
		現場打縁石	18-8-40BB RC-40 施設平面図より L= 26.2	m	26.2	
		駒止めブロック	タイヤ止めブロック 600×180×120 反射レンズ、アンカーピン付 N= 24.0	基	24.0	
	区画線工	溶融式区画線	実線白W=15cm L=200m以下 施設平面図より L=102.5m N= 1.0	式	1.0	
		ベンチ・テーブル工	ベンチ	かまどベンチ 1500×444×H450 N= 4.0	基	4.0
	雑工	雑工	防災倉庫撤去設置	N= 1.0	式	1.0
			止水壁	18-8-25BB N= 1.0	箇所	1.0
			現場打側溝(2)	W300×h450 18-8-40BB L= 2.4	m	2.4
			側溝蓋(T2)	U字溝300用 Co蓋 1種 400×600×50 N= 4.0	枚	4.0

数 量 計 算 書

レベル2 (工種)	レベル3 (種別)	レベル4 (細別)	レベル5 (規格及び数量)	単位	数量
		集水枡	現場打集水枡 18-8-40BB	N= 1.0	箇所 1.0
		既設側溝底嵩上げ	18-8-25BB	L= 61.7	m 61.7
		既設枡底嵩上げ	18-8-25BB	N= 2.0	箇所 2.0
		床コンクリート	18-8-25BB	N= 1.0	箇所 1.0

土 工 計 算 書

掘削

路体 (築堤) 盛土

測点	距離 (m)	断面積 (m ²)	立積 (m ³)	測点	距離 (m)	断面積 (m ²)	立積 (m ³)
自 : No. 0		3.90		自 : No. 0		0.90	
至 : No. 1	10.0	3.30	36.0	至 : No. 1	10.0	3.20	20.5
自 : No. 1		3.30		自 : No. 1		3.20	
至 : No. 2	10.0	3.40	33.5	至 : No. 2	10.0	1.00	21.0
自 : No. 2		3.40		自 : No. 2		1.00	
至 : No. 3	10.0	2.70	30.5	至 : No. 3	10.0	0.90	9.5
自 : No. 3		2.70		自 : No. 3		0.90	
至 : No. 4	10.0	5.90	43.0	至 : No. 4	10.0	0.20	5.5
自 : No. 4		5.90		自 : No. 4		0.20	
至 : No. 5	10.0	12.00	89.5	至 : No. 5	10.0	0.00	1.0
自 : No. 5		12.00		自 : No. 5			
至 : No. 5+3.3	3.30	1.40	22.1	至 : No. 5+3.3	3.30		
自 : No. 5+3.3		1.40		自 : No. 5+3.3			
至 : No. 6	6.70	0.50	6.4	至 : No. 6	6.70		
自 : No. 6				自 : No. 6			
至 : No. 7	10.0			至 : No. 7	10.0		
自 : No. 7				自 : No. 7			
至 : No. 8	10.0			至 : No. 8	10.0		
自 : No. 8				自 : No. 8			
至 : No. 9	10.0			至 : No. 9	10.0		
自 : No. 9				自 : No. 9			
至 : No. 9+3.0	3.0			至 : No. 9+3.0	3.0		
合計	93.0		261.0	合計	93.0		57.5

構造物撤去工数量計算書

細 別	コンクリート構造物撤去	規 格	鉄筋構造物																					
名 称	算 式				単 位	数 量																		
	<table border="1" style="display: inline-table; margin-right: 20px;"> <tr><td>床掘り(1)</td><td>3.2</td><td>m2</td></tr><tr><td>埋戻し(1)</td><td>3.8</td><td>m2</td></tr></table> <table border="1" style="display: inline-table; margin-right: 20px;"> <tr><td>床掘り(1)</td><td>0.65</td><td>m2</td></tr><tr><td>埋戻し(1)</td><td>0.85</td><td>m2</td></tr></table> <table border="1" style="display: inline-table;"> <tr><td>床掘り(1)</td><td>1.5</td><td>m2</td></tr><tr><td>埋戻し(1)</td><td>1.8</td><td>m2</td></tr></table>				床掘り(1)	3.2	m2	埋戻し(1)	3.8	m2	床掘り(1)	0.65	m2	埋戻し(1)	0.85	m2	床掘り(1)	1.5	m2	埋戻し(1)	1.8	m2		
床掘り(1)	3.2	m2																						
埋戻し(1)	3.8	m2																						
床掘り(1)	0.65	m2																						
埋戻し(1)	0.85	m2																						
床掘り(1)	1.5	m2																						
埋戻し(1)	1.8	m2																						
	<p>① L= 12.85 + 1.90 + 4.45 = 19.20</p> <p>② L= 0.55 + 2.85 + 5.10 = 8.50</p> <p>③ L= 39.12</p>																							

構造物撤去工数量計算書

細 別	コンクリート構造物撤去	規 格	鉄筋構造物		
名 称	算 式			単位	数 量
床掘り(1)	① V= 1.5 × 19.20		= 28.8	m3	81.4
	② V= 3.2 × 8.50		= 27.2		
	③ V= 0.65 × 39.12		= 25.4		
			Σ V= 81.4		
埋戻し(1)	① V= 1.8 × 19.20		= 34.6	m3	195.3
	② V= 3.8 × 8.50		= 32.3		
	③ V= 0.85 × 39.12		= 33.3		
	④ V= 2.76 × 12.50		= 34.5		
	⑤ V= 1.66 × 36.50		= 60.6		
			Σ V= 195.3		
コンクリート構造物取壊し(1) 鉄筋構造物	① V= 0.2 × 1.87 × 19.20 + 0.4 × 1.87 × 0.60		= 8.08	m3	26.7
	② V= 0.2 × 2.97 × 8.50 + 0.4 × 2.97 × 0.60		= 6.47		
	③ V= 0.2 × 1.51 × 39.12 + 0.4 × 1.51 × 0.60		= 12.18		
			Σ V= 26.73		

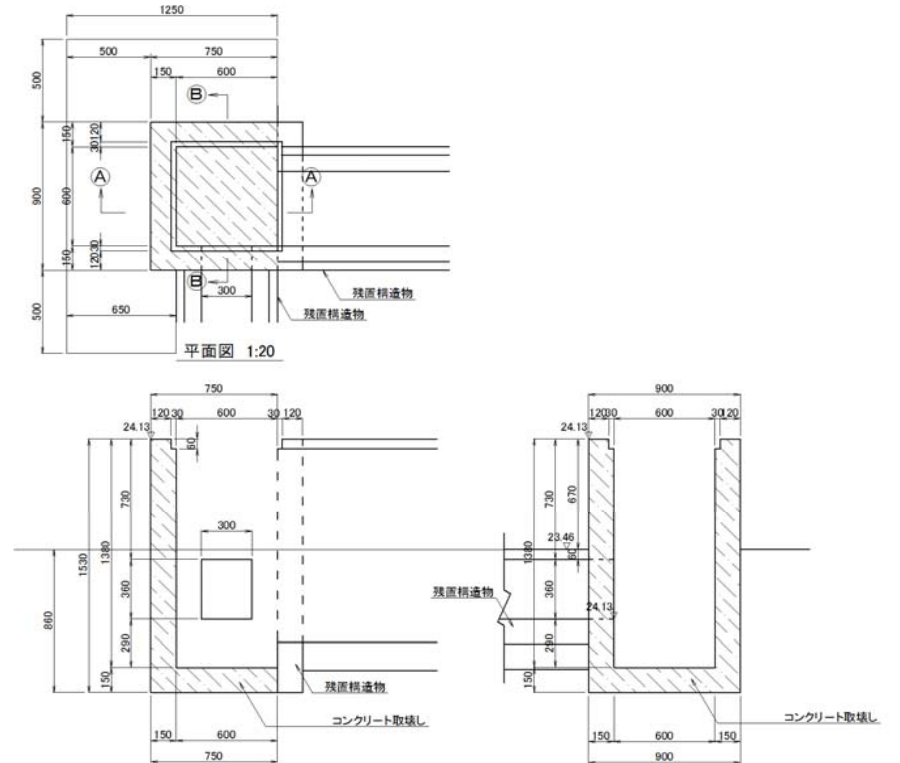
構造物撤去工数量計算書

細 別	コンクリート壁撤去	規 格	鉄筋構造物		
名 称	算 式			単 位	数 量
撤去				m3	0.4
床掘り(2) 土砂	$V = (0.35 \times 0.7 + 0.5 \times 0.45) \times 0.4 + (0.35 \times 0.7 + 0.5 \times 0.45 - (0.85 \times 0.05 + 0.75 \times 0.15 + 0.15 \times 0.25)) \times 0.89 = 0.43$				

構造物撤去工数量計算書

細 別	コンクリート壁撤去	規 格	鉄筋構造物		
名 称	算 式			単 位	数 量
埋戻し(2) 流用土	$V = (0.35 \times 0.7 + 0.5 \times 0.45) \times (0.40 + 0.89)$ $= 0.61$			m3	0.6
コンクリート構造物取壊し(1) 鉄筋構造物	$V = (0.85 \times 0.05 + 0.75 \times 0.15) \times 0.89 + 0.15$ $\times 1.47 \times 0.89 = 0.33$			m3	0.3

構造物撤去工数量計算書

細 別	集水桝撤去	規 格	鉄筋構造物		
名 称	算 式			単 位	数 量
コンクリート構造物取壊し(1)				m3	0.5
	$V = 0.9 \times 0.75 \times 1.53 - 0.6 \times 0.6 \times 1.38 - 0.3 \times 0.36 \times 0.15 = 0.52$				

単位数計算書

細別	現場打側溝(1)	規格	W300×h200 18-8-40BB	10m	当り
名称	算式			単位	数量
コンクリート 18-8-40BB	$V = (0.6 \times 0.35 - 0.3 \times 0.2) \times 10$	$= 1.50$	m3	1.5	
同上型枠	$A = (0.35 \times 3) \times 10$	$= 10.5$	m2	10.5	
目地材 瀝青系目地材 t=10	$A = 0.6 \times 0.35 - 0.3 \times 0.2$	$= 0.15$	m2	0.15	
均しコンクリート 18-8-40BB	$V = 0.65 \times 0.15 \times 10$	$= 0.98$	m3	0.98	

単位数計算書

細別	現場打側溝(1)	規格	W300×h200 18-8-40BB	10m 当り	
名称	算式			単位	数量
同上型枠	$A = 0.15 \times 10$		$= 1.50$	m2	1.5
床掘り(2) 土砂	$V = 0.28 \times 10$		$= 2.80$	m3	2.8
埋戻し(3) 流用土	$V = 0.24 \times 10$		$= 2.40$	m3	2.4

単位数計算書

細別	照明灯基礎	規格	18-8-40BB RC-40	10基 当り	
名称	算式			単位	数量
コンクリート 18-8-40BB	$V = \left(0.5 \times 0.5 \times \frac{3.14}{4} - 0.0891 \times 0.0891 \right) \times 1.1 \times 10 = 2.09$			m3	2.1
スパイラルダクト (φ500 厚0.6mm)	$L = 1.1 \times 10 = 11.0$			m	11.0
基礎碎石 RC-40 t=150	$A = 0.5 \times 0.5 \times \frac{3.14}{4} \times 10 = 2.0$			m2	2.0
基面整正	$A = 0.5 \times 0.5 \times \frac{3.14}{4} \times 10 = 2.0$			m2	2.0

単位数計算書

細別	止水壁	規格	18-8-40BB	10箇所 当り	
名称	算式			単位	数量
コンクリート 18-8-40BB				m3	0.23
同上型枠	$V = 0.3 \times 0.505 \times 0.15 \times 10 = 0.23$			m2	3.0
	$A = 0.3 \times 0.505 \times 2 \times 10 = 3.0$				

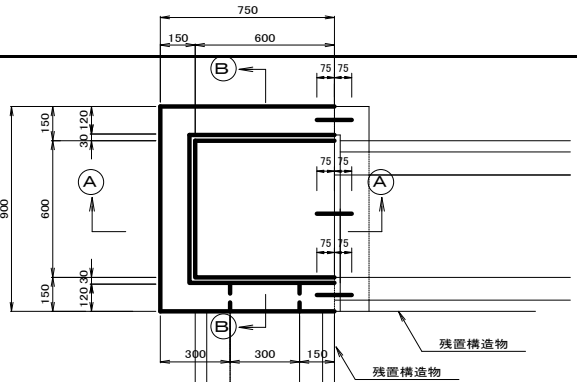
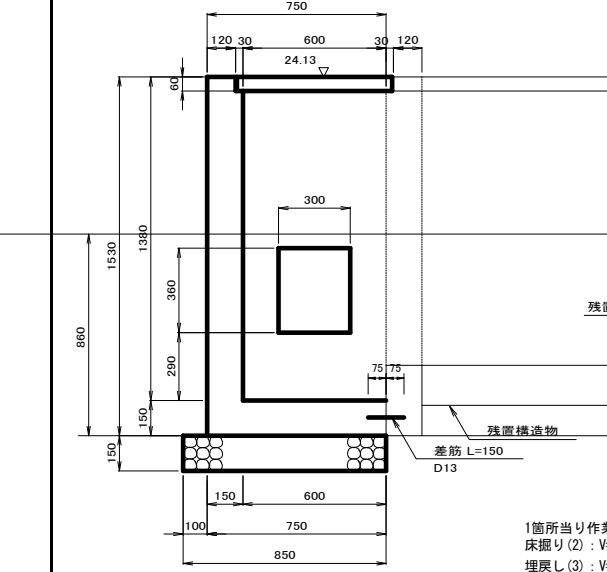
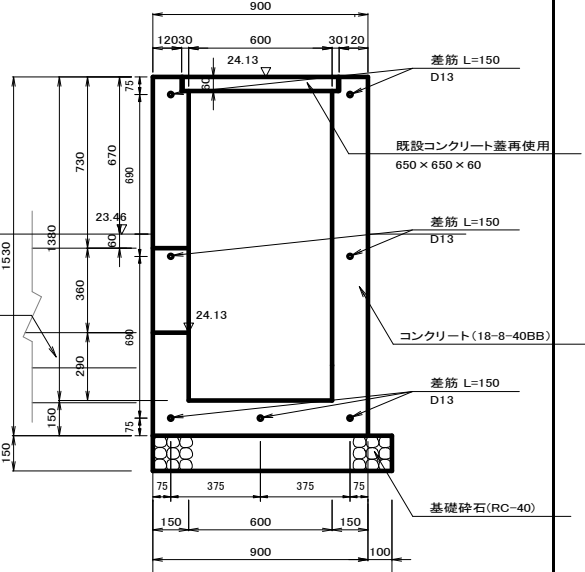
単位数計算書

細別	現場打側溝(2)	規格	W300×h450 18-8-40BB	10m	当り
名称	算式			単位	数量
	<p>側溝蓋(T2) U型側溝300用 Co蓋 1種 400×60×600</p> <p>作業土工 床掘り(2) : A=0.44m² 埋戻し(3) : A=0.37m²</p> <p>差筋 L=150 D13 @500</p> <p>基礎碎石(RC-40)</p> <p>コンクリート(18-8-40BB)</p>				
コンクリート 18-8-40BB	$V = (0.45 \times 0.6 - 0.3 \times 0.45) \times 10$	$= 1.35$	m ³	1.4	
同上型枠	$A = 0.6 \times 2 \times 10$	$= 12.0$	m ²	12.0	
基礎碎石 RC-40 t=150	$A = 0.5 \times 10$	$= 5.0$	m ²	5.0	

単位数計算書

細別	現場打側溝(2)	規格	W300×h450 18-8-40BB	10m 当り	
名称	算式			単位	数量
コンクリート削孔	$N = 10.0 / 0.5$		$= 20.0$	孔	20.0
鉄筋 D13 SD345	$V = 20.0 \times 0.15 \times 0.995$		$= 2.99$	kg	3.0
床掘り(2) 土砂	$V = 0.44 \times 10$		$= 4.40$	m3	4.4
埋戻し(3) 流用土	$V = 0.37 \times 10$		$= 3.70$	m3	3.7

単位数計算書

細 別	集水桝	規 格	現場打ち集水桝 18-8-40BB	10箇所 当り
				
	<div style="display: flex; justify-content: space-around;"> <div style="width: 45%;">  <p style="text-align: center;">(A)-(A) 断面図</p> </div> <div style="width: 45%;">  <p style="text-align: center;">(B)-(B) 断面図</p> </div> </div>			
	<p>1箇所当り作業土工 床掘り(2) : V=1.30m³ 埋戻し(3) : V=1.20m³</p>			

単位数計算書

細別	集水桝	規格	現場打ち集水桝 18-8-40BB	10箇所 当り	
名称	算式			単位	数量
コンクリート 18-8-40BB	$V = (0.9 \times 0.75 \times 1.53 - 0.6 \times 0.6 \times 1.38 - 0.3 \times 0.36 \times 0.15) \times 10 = 5.20$			m3	5.2
同上型枠	$V = ((0.75 \times 2 + 0.9) \times 1.53 + 0.6 \times 3 \times 1.53 - 0.3 \times 0.36 \times 2 + (0.3 \times 2 + 0.36 \times 2) \times 0.15) \times 10 = 64.08$			m2	64.1
基礎碎石 RC-40 t=150	$A = 0.85 \times 1.0 \times 10 = 8.50$			m2	8.5
コンクリート削孔	$N = 7.0 \times 10 = 70.0$			孔	70.0
鉄筋 D13 SD345	$V = 7.0 \times 0.15 \times 0.995 \times 10 = 10.45$			kg	10.5
床掘り(2) 土砂	$V = 1.30 \times 10 = 13.00$			m3	13.0
埋戻し(3) 流用土	$V = 1.20 \times 10 = 12.00$			m3	12.0

単位数計算書

細別	既設側溝底嵩上げ	規格	18-8-25BB	10m 当り	
名称	算式			単位	数量
平均H	$H = \left(\frac{0.205 + 0.211}{2} \times 23.1 + \frac{0.211 + 0.168}{2} \right) / \left(\frac{0.168 + 0.049}{2} \times 10.1 \right) / 61.7 = 0.183$				
コンクリート 18-8-25BB	$V = 0.3 \times 0.183 \times 10 = 0.549$			m3	0.55

単位数計算書

細別	既設集水柵底嵩上げ	規格	18-8-25BB	10箇所 当り	
名称	算式			単位	数量
平均H	$H = (0.321 + 0.298) / 2 = 0.310$				
コンクリート 18-8-25BB	$V = 0.45 \times 0.45 \times 0.310 \times 10 = 0.63$			m3	0.63
同上型枠	$A = (0.310 + 0.150) \times 0.3 \times 2 \times 10 = 2.76$			m2	2.8

単位数計算書

細別	床コンクリート	規格	18-8-25BB	1箇所 当り		
名称	算 式			単位	数量	
	A1= 3.285	×	11.97	=	39.32	
	A2= 0.45	×	12.21	=	5.49	
				Σ A=	44.81	
コンクリート 18-8-25BB	V1= 0.143	×	39.32	=	5.62	
	V2= 0.12	×	5.49	=	0.66	
				Σ V=	6.28	
同上型枠	A= 0.12	×	12.21	=	1.47	
基礎碎石 RC-40 t=60	A= 44.81	+	0.075	×	12.21	
				=	45.73	
溶接金網				A=	44.81	
金ゴテ仕上げ				A=	44.81	
					m3	6.3
					m2	1.5
					m2	45.7
					m2	44.8
					m2	44.8

単位数計算書

細別	床コンクリート	規格	18-8-25BB	1箇所 当り	
名称	算式			単位	数量
床掘り(2) 土砂	$V = 44.81 \times 0.170 = 7.62$			m3	7.6
残土等処分	$V = 7.62$			m3	7.6

平成29年度南久地補第1号

久居交流広場整備工事
(防災対策事業)

数量総括表

レベル1 : 施設整備

工 事 数 量 総 括 表

No.1

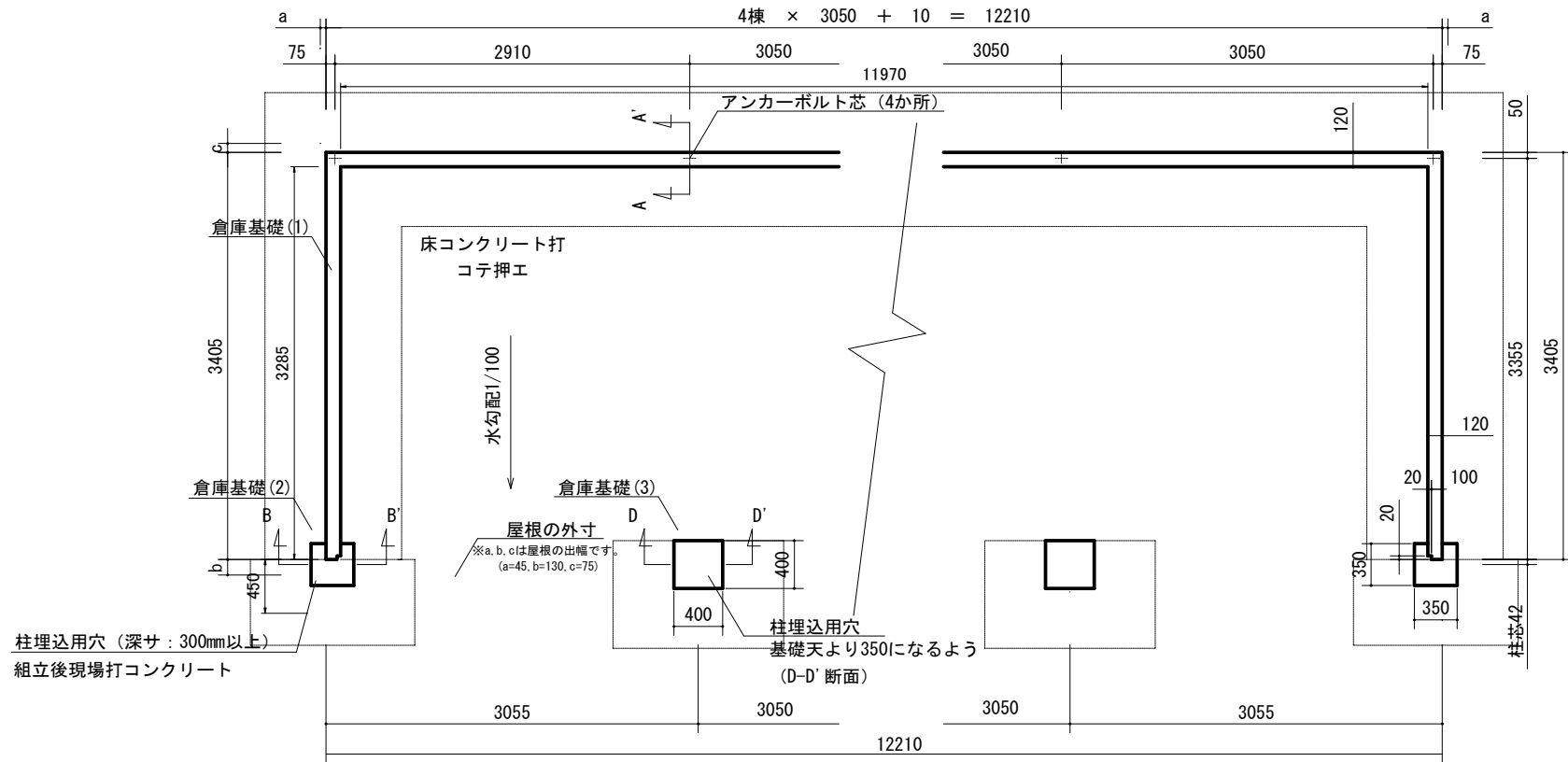
レベル1 (工事区分)	レベル2 (工種)	レベル3 (種別)	レベル4 (細別)	レベル5 (規格)	単位	数量	摘要
施設整備					式	1	
	建築施設組立設置工				式	1	
		倉庫工			式	1	
			倉庫基礎(1)	24-12-25BB	m	19	
			倉庫基礎(2)	24-12-25BB	基	2	
			倉庫基礎(3)	24-12-25BB	基	3	
			倉庫設置		式	1	FXN-105HDL 一般型土間タイプ 同等品以上

数量計算書

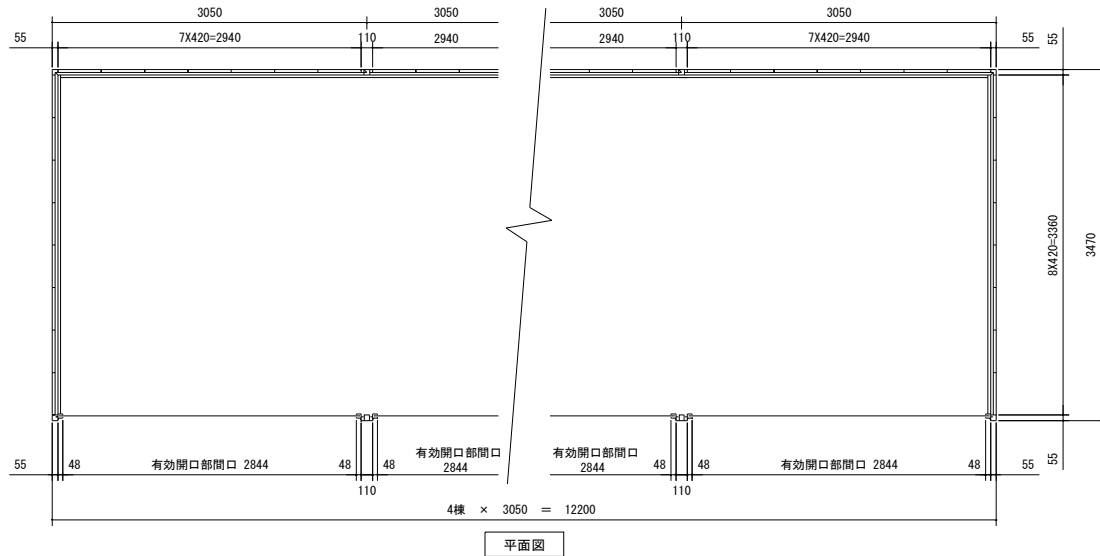
レベル2 (工種)	レベル3 (種別)	レベル4 (細別)	レベル5 (規格及び数量)	単位	数量
建築施設組立設置工	倉庫工	倉庫基礎(1)	24-12-25BB L= 18.82	m	18.8
		倉庫基礎(2)	24-12-25BB N= 2.0	基	2.0
		倉庫基礎(3)	24-12-25BB N= 3.0	基	3.0
		倉庫設置	N= 1.0	式	1.0

倉庫詳細図(1)(参考図)

倉庫工基礎平面図

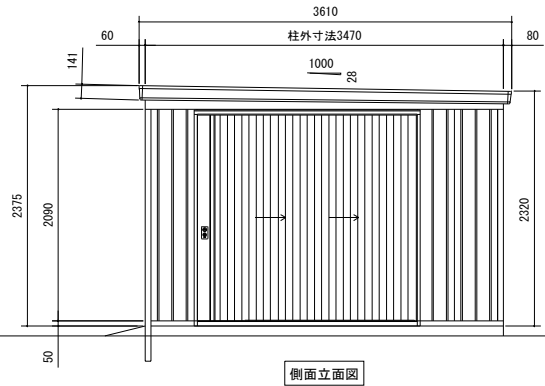
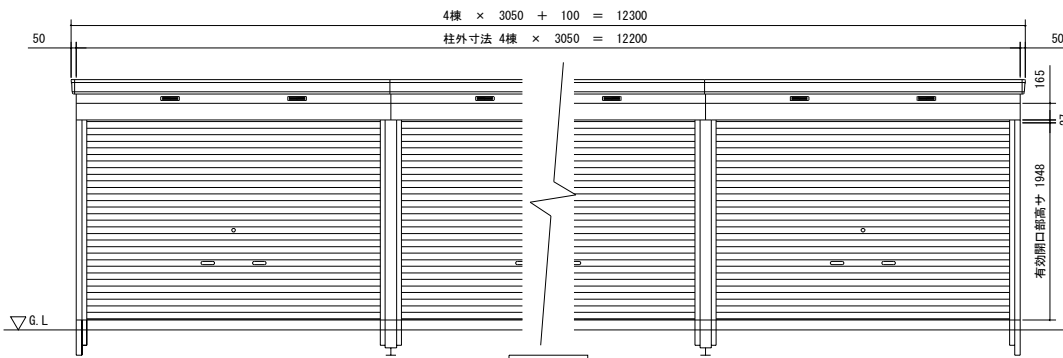
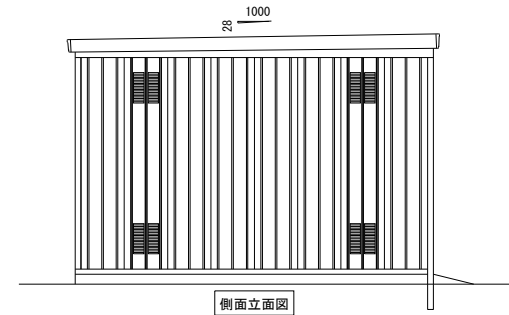


倉庫詳細図(2)(参考図)



平面図

品番	部 品 名	材料 (材質)	単位mm
1	土台枠	F12	1.2
2	柱	F12	1.0, 1.2
3	桁前	Y10	1.0
4	桁後	Y10	1.0
5	妻板左右	Y10	0.7
6	鼻隠シ前後	Y10	0.7
7	梁中	F12, Y10	1.2+1.6
8	母屋中	F12	1.0
9	屋根パネル	Y10	0.5
10	壁パネル	F12	0.7
11	シャッター	Z08	0.5
12	シャッターカバー	F12	0.7
13	シャッターレール	アルミニウム合金押出型材	
F12→溶融亜鉛めっき鋼板 (JIS G 3302)			
Y10→溶融亜鉛-5%アルミニウム合金めっき鋼板 (JIS G 3317)			
Z08→塗装溶融亜鉛めっき鋼板 (JIS G 3312)			



単位数計算書

細別	倉庫基礎(1)	規格	24-12-25BB	10m 当り	
名称	算式			単位	数量
コンクリート 24-12-25BB				m3	0.92
同上型枠	$V = (0.15 + 0.39) \times 2 \times 10 = 10.8$			m2	10.8
基礎碎石 RC-40 t=10cm	$A = 0.40 \times 10 = 4.00$			m2	4.0
鉄筋 D10 SD345	$V = (10.0 \times 2 + 0.6 + 0.18) \times 0.56 = 11.64$			kg	11.6
鉄筋 D13 SD345	$V = 10.0 \times 2 \times 0.995 = 19.90$			kg	19.9
金ゴテ仕上げ	$A = 0.12 \times 10 = 1.20$			m2	1.2

単位数計算書

細別	倉庫基礎(1)	規格	24-12-25BB	10m 当り	
名称	算式			単位	数量
床掘り(2) 土砂	$V = 0.49 \times 10$		$= 4.90$	m3	4.9
埋戻し(3) 流用土	$V = 0.35 \times 10$		$= 3.50$	m3	3.5
残土等処分	$V = 4.9 - 3.5 / 0.9$		$= 1.01$	m3	1.0

単位数計算書

細別	倉庫基礎(2)	規格	24-12-25BB	10基 当り	
名称	算 式			単位	数量
コンクリート 24-12-25BB	$V = 0.1 \times 0.35 \times 10$	$= 0.35$	m3	0.35	
同上型枠	$A = (0.35 \times 0.3 \times 3 + 0.23 \times 0.3) \times 10$	$= 3.84$	m2	3.8	
基礎碎石 RC-40 t=10cm	$A = 0.4 \times 0.4 \times 10$	$= 1.60$	m2	1.6	
床掘り(2) 土砂	$V = 0.97 \times 0.4 \times 10$	$= 3.88$	m3	3.9	
埋戻し(3) 流用土	$V = 0.87 \times 0.4 \times 10$	$= 3.48$	m3	3.5	
残土等処分	$V = 3.9 - 3.5 / 0.9$	$= 0.01$	m3	0.01	

単位数計算書

細別	倉庫基礎(3)	規格	24-12-25BB	10基	当り	
名称	算式			単位	数量	
コンクリート 24-12-25BB				$V = 0.15 \times 0.13 \times 10 = 0.20$	m3	0.20
同上型枠				$A = 0.13 \times 0.4 \times 4 \times 10 = 2.08$	m2	2.1
均しコンクリート 18-8-40BB				$V = 0.5 \times 0.5 \times 0.13 \times 10 = 0.33$	m3	0.33
同上型枠				$A = 0.13 \times 0.5 \times 4 \times 10 = 2.60$	m2	2.6
基礎砕石 RC-40 t=10cm				$A = 0.5 \times 0.5 \times 10 = 2.50$	m2	2.5
床掘り(2) 土砂				$V = 1.26 \times 0.36 \times 10 = 4.54$	m3	4.5
埋戻し(3) 流用土				$V = 1.10 \times 0.36 \times 10 = 3.96$	m3	4.0
残土等処分				$V = 4.5 - 4.0 / 0.9 = 0.06$	m3	0.06

特記仕様書（共通編）

No.1

大区分	中区分	小区分（条件及び内容）
共通	共通	<input checked="" type="checkbox"/> 本工事の施工にあたっては、三重県発行の「三重県公共工事共通仕様書」（平成28年7月）に準じて行うものとする。 <input checked="" type="checkbox"/> 津市工事請負契約約款、図面及び別紙特記仕様書（施工条件明示一覧表）並びに特記事項は、三重県発行の「三重県公共工事共通仕様書」（平成28年7月）に優先する。 <input checked="" type="checkbox"/> 本工事はすべて設計図書（図面、仕様書並びに現場説明書及び現場説明に対する質問解答書を含む）によるほか、津市契約規則及び津市建設工事執行規則により執行する。 <input checked="" type="checkbox"/> 設計図書において疑義が生じた場合は監督員の指示による。
	施工計画	<input checked="" type="checkbox"/> 品質及び出来形の基準値・規格値について、三重県公共工事共通仕様書で定めのない工種は、監督員との協議による。 <input checked="" type="checkbox"/> 選任を必要とする作業においては、作業主任者等を配置し、必要な資格者一覧を作成するとともに免許の写しを提出するものとする。 <input checked="" type="checkbox"/> 工事中の安全確保のため、労働安全に結びつく労働者が保有する資格者（クレーン運転士、玉掛作業者など）の一覧を作成しその資格証の写しを提出するものとする。
	施工体制台帳	<input checked="" type="checkbox"/> 受注者は工事を施工するために下請負契約を締結した場合には、下請金額にかかわらず施工体制台帳を作成し、工事現場に備えるとともに、その写しを監督員に提出すること。
	工事測量	<input type="checkbox"/> 施工前に、基準点、KBM、縦横断面及び工事区間内の境界の確認の測量を行い、その結果を監督員に報告するものとする。 <input type="checkbox"/> 工事区間内の境界は、受注者の責任において原形復旧できる資料を作成、保存し、調査資料は監督員へ1部提出するものとする。
	施工	<input checked="" type="checkbox"/> 契約書、設計書及び仕様書に明示されていない事項であっても、機能上及び施工上当然必要と認められるもの、並びに取合いのはつり・補修・復旧は、受注者の負担で処理するものとする。 <input checked="" type="checkbox"/> 工事中（養生中を含む）の隣接家屋の乗り入れについては、所有者と十分に協議の上、必要に応じ、鉄板等にて対応するものとする。 <input checked="" type="checkbox"/> 排水構造物の施工については、常時通水可能な状態を確保し、異常時には臨機の措置を講じるものとする。
工程	工程	<input checked="" type="checkbox"/> 本工事の工期は、休日、雨天のほか、社会的制約条件による要因を考慮してのものである。
	関係機関協議	<input type="checkbox"/> 施工前、ゴミ置場等施工上移設が生じる場合は、所有者、関係自治会等調整し移設場所を確定し、回覧等により周知徹底を行うものとする。他の物件で移設が生じる場合も、同様の扱いとする。 <input checked="" type="checkbox"/> 受注者は、工事着手前はもとより、工事期間中を通じて、必要の都度、工事内容を地元住民及び通行人等関係者に周知し、工事への協力を求めるための文書を配布するなど必要な措置を講ずるものとする。 <input checked="" type="checkbox"/> 地下埋設物の対応について、各管理者と監督員の立会のもと、試掘調査を行うものとする。 <input checked="" type="checkbox"/> 施工箇所付近に占用物件が予想される場合には、工事施工に先立って地下埋設（上空占用を含む）の詳細情報を関係機関から調査収集し、受注者より各管理者と現地立会を行うなど、施工に際し十分に協議確認を行うものとする。 <input checked="" type="checkbox"/> 地下埋設物及び上空占用物を誤って切断した場合の緊急時の対策として、必ず監督員まで詳細を報告し、速やかに関係機関へ連絡を取るとともに周辺住民に対しても適切な処置を行うものとする。 <input checked="" type="checkbox"/> 他の工事等と重複する場合も考えられるため、施工時期や交通規制等に綿密な調整を図り、十分な配慮をもって施工するものとする。
	官公庁への手続き等	<input checked="" type="checkbox"/> 交通障害に伴う道路使用許可の手続き、消防への工事届け等を速やかに行うものとする。なお、道路使用許可申請にかかる手数料は、受注者の負担とする。

（注）上記条件及び内容のレ印当該欄は、工事において制約を受ける事となるので明示する。
 変更が生じた場合及び明示されていない制約等が発生したときは、発注者と別途協議し適切な措置を講ずるものとする。
 別途協議とは、設計・現場説明又は作業打合せ等により協議するものとする。

津市 平成29年4月

特記仕様書（共通編）

大区分	中区分	小区分（条件及び内容）
用地・補償関係	事業損失	<input type="checkbox"/> 家屋事前調査は、調査前に対象住民への周知を行い、調査後に工事着手するものとする。 <input checked="" type="checkbox"/> 受注者の責における金銭的補償等は、受注者の責任において適切に処理するものとする。補償対象者より領収書、承諾書を徴収し、監督員に報告するものとする。ただし、その内容によっては、市と受注者が協議し、市が処理する場合もある。
	民地の保全	<input checked="" type="checkbox"/> 官民若しくは民民の境界を示すもの（杭、紙、プレート等）が発見された場合は、施工前に監督員に報告するものとする。 <input checked="" type="checkbox"/> 工事により境界杭等が破損、亡失した場合は、工事完了後復元を行うものとする。その際には、関係者と立会、承認を得るものとする。
安全対策	工事中の安全確保	<input type="checkbox"/> 施工箇所において、通学路であった場合は、対象の学校と十分協議をし、工程の調整を図るものとし、通学者の安全を確保するものとする。 <input checked="" type="checkbox"/> 資機材の搬出入と通行時間は適切な時間帯に行い、沿線住民等への周知を図るものとする。これにより難い場合は、関係自治会等と協議を行うものとする。 <input checked="" type="checkbox"/> 地山掘削・床掘時は、既設構造物に損傷が出ないように、適切な措置を行うものとする。また、万が一損傷を与えた場合には、受注者の責において対処するものとする。 <input checked="" type="checkbox"/> 図示してある掘削及び床掘については、計算用に用いた線であり、施工段階では各安全法令を遵守し施工状況、地下水等を考慮し現場にあわせた勾配等、対策を講じて施工するものとする。 <input type="checkbox"/> 工種（ ）について、施工日の即日開放を原則とする。 <input type="checkbox"/> 工種（ ）について、事前に（ 警察署 ）と立会を行い、確認後、施工を行うものとする。 <input checked="" type="checkbox"/> 現場にて使用する各種建設機械は、持込者や点検・整備・維持管理状況が把握できるよう、受注者において書類により整理し、監督員もしくは検査員が求めた際には提示すること。 <input type="checkbox"/> 現場において設置する仮設工は、設置完了時や使用中の点検及び管理についてチェックリスト等を活用して実施・整理し、監督員もしくは検査員が求めた際には提示すること。 <input checked="" type="checkbox"/> 現場代理人は、豪雨、出水、その他の天災に対しては、平素から気象情報などについて十分な注意を払い、常にこれに対処できる準備をしておくものとする。 <input checked="" type="checkbox"/> 工事中は、路面に段差や小構造物等突起物がないよう仮舗装等で十分なすり付けを行い、毎日の作業終了後工事現場内を十分に調べ、危険な箇所はその日のうちに補修を行うものとする。
	交通安全管理	<input checked="" type="checkbox"/> 工事の施工に伴って、工事車両の出入口及び交差道路に対し、一般交通の安全誘導が必要となる箇所には、交通の誘導・整理を行う者（以下「交通誘導警備員」という）を配置し、公衆の交通の安全を確保するものとする。 <input type="checkbox"/> 交通誘導警備員のうち1人は有資格者（平成17年警備業法改正以降の交通誘導警備業務にかかる1級又は2級検定合格者）または、交通の誘導・整理の実務経験3年以上の者を配置するものとする。 <input type="checkbox"/> 受注者は、交通誘導警備員を雇用するにあたり、その警備会社と雇用期間中等労働条件並びに傷害保険等に関する契約書を締結し、その契約書（写し）を監督員に提出すること。また、交通誘導警備員の配置者一覧表（資格・実務経験年数を明示したもの）及び配置者名の明記された伝票を監督員へ提示するものとする（但し、監督員が提出を求めた場合は提出するものとする）。 <input type="checkbox"/> 交通誘導警備員に一日一日の工事（どこまで進入できるか等）を十分把握させ、地元車両の出入り等、交通整理に円滑な処置がとれるようにするものとする。

(注)上記条件及び内容のレ印当該欄は、工事において制約を受ける事となるので明示する。
 変更が生じた場合及び明示されていない制約等が発生したときは、発注者と別途協議し適切な措置を講ずるものとする。
 別途協議とは、設計・現場説明又は作業打合せ等により協議するものとする。

特記仕様書（共通編）

大区分	中区分	小区分（条件及び内容）
環境対策	環境対策	<ul style="list-style-type: none"> <input checked="" type="checkbox"/> 現場施工及び、現場外走行時の防塵対策については、周囲に粉塵等の影響が無いよう対策を講じ、通行及び人家に対し十分配慮すること。万が一被害が生じた場合は、受注者の責において解決にあたるものとする。 <input checked="" type="checkbox"/> 土粒子を多量に含み、排水施設等に悪影響を及ぼすと考えられる放流については、沈砂または濾過施設を通して放流するものとする。 <input checked="" type="checkbox"/> 受注者は産業廃棄物の処理を委託する際、運搬については産業廃棄物収集運搬業者等と、処分については産業廃棄物処分業者等と、それぞれ個別に直接契約し、その契約書（写し）及び収集運搬業・処分業の許可証（写し）を監督員に提示もしくは提出すること。 <input checked="" type="checkbox"/> 廃棄物処理及び清掃に関する法律に基づき、産業廃棄物の排出事業者（受注者）は産業廃棄物の処理を委託する際、適正処理のために必要な廃棄物情報（成分性状等）を処理業者に提供し、また受注者は、処理に係る産業廃棄物管理票（マニフェスト）について、監督員が提示を求めた場合は提示するものとする。
資料作成	提出書類	<ul style="list-style-type: none"> <input checked="" type="checkbox"/> 工事日誌については、監督員が指示した場合、提出するものとする。 <input checked="" type="checkbox"/> 完成写真は、着手前・施工中・完成時に、起点及び終点において必ず同一方向となるように撮影し、3枚1組として、工事写真帳の上段・中段・下段に整理し、完成写真として提出するものとする。（提出部数2部 用紙サイズ：A4） <input checked="" type="checkbox"/> 工事完成報告書の提出部数は2部とする。 <input checked="" type="checkbox"/> 受注者は、工事に使用する材料の品質を証明する資料を受注者の責任と費用負担において整備し、使用前に監督員に提出し、確認を受けるものとする。 ・アスファルト混合物（事前認定審査を受けた混合物の認定書の写し）、生コンクリート（製造会社の材料試験結果、配合の決定に関する確認資料）、購入土、碎石（新材）等 ※その他材料に関する資料についても原則、全て提出するものとするが、主たる材料以外で使用量が少量の場合は資料の提出について監督員と協議できるものとする。
	部分下請負通知書	<ul style="list-style-type: none"> <input checked="" type="checkbox"/> 受注者は、工事の一部分において下請負させる場合は、全て部分下請負通知書を当該下請負業者の施工開始日までに監督員に提出するものとする。部分下請負通知書には下請負業者（再下請負業者を含む）との契約書等の写し、下請負業者（再下請負業者を含む）の建設業の許可の写し及び主任技術者等の資格者証の写し等を添付するものとする。なお、建設業にない下請負の場合、書面上の主任技術者を作業責任者等と読み替え、下請業者に当該業務の資格者証の写しを添付するものとする。 <input type="checkbox"/> 特定建設業者で下請負金額の総額が、建設業法第3条第1項第2号の政令で定める金額以上の場合、受注者は、本工事をつかさどる監理技術者の資格証明書の写しを提出するものとする。
支払いに関する事項	前金支払いに関する事項	<ul style="list-style-type: none"> <input checked="" type="checkbox"/> 請負代金の額が130万円以上の契約において、受注者が公共工事の前払金保証事業に関する法律に規定する保証事業会社の保証を明示した場合で、市が必要と認めるときは、契約金額の10分の4以内で、かつ当該支出予算の範囲内で前払いするものとする。

(注)上記条件及び内容のレ印当該欄は、工事において制約を受ける事となるので明示する。
変更が生じた場合及び明示されていない制約等が発生したときは、発注者と別途協議し適切な措置を講ずるものとする。
別途協議とは、設計・現場説明又は作業打合せ等により協議するものとする。

特記仕様書（公園工事編）

No.5

大区分	中区分	小区分（条件及び内容）
その他	共通	<input checked="" type="checkbox"/> 本工事の各特記仕様書および「三重県公共工事共通仕様書」（平成28年7月）に記載された事項以外の工事共通仕様については、国土交通省都市局 公園緑地工事共通仕様書（平成27年版）に準ずるものとする。 <input checked="" type="checkbox"/> 本工事の各特記仕様書および「三重県公共工事共通仕様書」（平成28年7月）に記載された事項以外の施工管理については、国土交通省都市局 公園緑地工事施工管理基準（平成27年版）に準ずるものとする。
	工事中の安全確保	<input type="checkbox"/> 公園利用者の安全確保につとめ、常時関係者以外に現場に立ち入られることのないよう、十分注意するものとする。
	提出書類	<input checked="" type="checkbox"/> 官公庁の休日または夜間に作業を行うにあたっては、事前に休日・夜間作業届を提出するものとする。
	その他 枯補償	<input type="checkbox"/> <input checked="" type="checkbox"/> 植栽樹木等が工事完成引渡し後1年以内に植栽した時の状態で枯死又は形姿不良（枯枝が樹冠部のおおむね2/3以上となった場合、又は通直な主幹をもつ樹木については樹高のおおむね1/3以上の主幹が枯れた場合をいい、確実に同様な状態になると想定されるものを含む）となった場合には、受注者は当初植栽した樹木等と同等又はそれ以上の規格のものに植替えるものとし、樹木等の枯死又は形姿不良の判定は、発注者及び施設管理者と受注者とが立会いのうえ行うものとする。ただし、暴風、豪雨、高潮、洪水、地震、地すべり、落盤、火災、騒乱、暴動等の天災などにより流出、折損、倒木した場合にはこの限りではない。植替え時期については、発注者及び施設管理者と協議するものとする。なお、完成後引渡しを受けた翌日より、灌水、消毒等の通常管理は発注者または施設管理者が行うものとする。

（注）上記条件及び内容のレ印当該欄は、工事において制約を受ける事となるので明示する。
 変更が生じた場合及び明示されていない制約等が発生したときは、発注者と別途協議し適切な措置を講ずるものとする。
 別途協議とは、設計・現場説明又は作業打合せ等により協議するものとする。

津市 平成28年7月

特記仕様書（施工条件明示一覧表）

No. 1

明示項目	明示事項	条件及び内容
工程関係	<input checked="" type="checkbox"/> 別途工事との工程調整が必要あり <input checked="" type="checkbox"/> 施工時期、施工時間及び施工方法の制限あり <input type="checkbox"/> 工期 <input type="checkbox"/> 他機関との協議が未完了 <input type="checkbox"/> 占用物件との工程調整の必要あり <input type="checkbox"/> その他（ ）	<input checked="" type="checkbox"/> 調整項目（ <input type="checkbox"/> 資材等の流用 <input type="checkbox"/> 仮設及び工事用道路等の調整 <input type="checkbox"/> 建設機械等の調整 <input type="checkbox"/> 施工順序の調整 <input checked="" type="checkbox"/> その他（平成29年度工務消総補第1号 久居元町地内耐震性防火水槽（60m3級）設置工事及び久居公民館通路等整備工事（発注予定） <input checked="" type="checkbox"/> 別途協議 ） <input checked="" type="checkbox"/> 制限する工種名（全工種） 施工時期及び施工時間（別途協議） 施工方法（ ） <input type="checkbox"/> 工期は、繰越手続きが完了後、（ 月 日）までに変更します。 <input type="checkbox"/> 協議が必要な機関名（ ） 協議完了見込み時期（ ） <input type="checkbox"/> 占用物件名（ <input type="checkbox"/> 電気 <input type="checkbox"/> 電話 <input type="checkbox"/> 水道 <input type="checkbox"/> ガス <input type="checkbox"/> その他（ ）） <input type="checkbox"/> その他（ ）
用地関係	<input type="checkbox"/> 用地補償物件の未処理箇所あり <input type="checkbox"/> 仮設ヤードの有無 <input type="checkbox"/> その他（ ）	<input type="checkbox"/> 未処理箇所（ <input type="checkbox"/> 別添図 <input type="checkbox"/> No. ～No. <input type="checkbox"/> 別途協議 ） <input type="checkbox"/> 完了見込み時期（ <input type="checkbox"/> 平成 年 月頃 <input type="checkbox"/> 別途協議 ） <input type="checkbox"/> 仮設ヤード（ <input type="checkbox"/> 官有地 <input type="checkbox"/> 民有地 <input type="checkbox"/> その他（ ） <input type="checkbox"/> 別途協議 ） <input type="checkbox"/> 仮設ヤード使用期間（ ） <input type="checkbox"/> 仮設ヤードからの運搬距離（L = km） <input type="checkbox"/> 使用条件・復旧方法（ ） <input type="checkbox"/> その他（ ）
公害対策関係	<input checked="" type="checkbox"/> 施工方法の制限あり <input type="checkbox"/> 事業損失防止に関する調査あり <input type="checkbox"/> その他（ ）	<input type="checkbox"/> 制限項目（ <input type="checkbox"/> 騒音 <input type="checkbox"/> 振動 <input type="checkbox"/> 水質 <input type="checkbox"/> 粉じん <input checked="" type="checkbox"/> 排出ガス <input type="checkbox"/> その他（ ）） <input type="checkbox"/> 施工方法等（ <input type="checkbox"/> 指定工法名（ ） <input type="checkbox"/> その他（ ） <input type="checkbox"/> 別途協議 ） <input type="checkbox"/> 施工時期（ ） <input type="checkbox"/> 調査項目（ <input type="checkbox"/> 騒音測定 <input type="checkbox"/> 振動測定 <input type="checkbox"/> 水質調査 <input type="checkbox"/> 近接家屋の事前・事後調査 <input type="checkbox"/> 地盤沈下測定 <input type="checkbox"/> 地下水位等の測定 <input type="checkbox"/> その他（ ） <input type="checkbox"/> 別途協議 ） <input type="checkbox"/> 調査方法（ <input type="checkbox"/> 別途資料 <input type="checkbox"/> その他（ ） <input type="checkbox"/> 別途協議 ） <input type="checkbox"/> 調査費（ <input type="checkbox"/> 別途資料 <input type="checkbox"/> その他（ ） <input type="checkbox"/> 別途協議 ） <input type="checkbox"/> その他（ ）
安全対策関係	<input type="checkbox"/> 交通安全施設等の指定あり <input type="checkbox"/> 近接公共施設等に対する制限 <input type="checkbox"/> 土砂崩落・発破作業に対する防護施設等に指定あり <input type="checkbox"/> イメージアップ経費適用工事 <input type="checkbox"/> その他（ ）	<input type="checkbox"/> 交通安全施設等の配置（ <input type="checkbox"/> 別途図面 <input type="checkbox"/> その他（ ） <input type="checkbox"/> 別途協議 ） <input type="checkbox"/> 交通管理要員の配置（ <input type="checkbox"/> 別途図面 <input type="checkbox"/> その他（ ） <input type="checkbox"/> 別途協議 ） <input type="checkbox"/> 指定路線 <input type="checkbox"/> 指定路線以外 <input type="checkbox"/> 配置人員数（ 人）（うち交通誘導警備員A（ 人）） （注：配置人員数の変更は原則行わないものとする。） <input type="checkbox"/> 施工時間の制限 <input type="checkbox"/> 工法制限あり ・近接公共施設名等（ <input type="checkbox"/> 鉄道 <input type="checkbox"/> 電気 <input type="checkbox"/> 電話 <input type="checkbox"/> 水道 <input type="checkbox"/> ガス <input type="checkbox"/> その他（ ）） ・制限を受ける工種（ ） ・制限内容（ ） <input type="checkbox"/> 安全防護施設等の配置（ <input type="checkbox"/> 別途図面 <input type="checkbox"/> その他（ ） <input type="checkbox"/> 別途協議 ） <input type="checkbox"/> 保安要員の配置（ <input type="checkbox"/> 別途図面 <input type="checkbox"/> その他（ ） <input type="checkbox"/> 別途協議 ） <input type="checkbox"/> イメージアップの内容（率分）（ ） <input type="checkbox"/> イメージアップの内容（積上）（ ） <input type="checkbox"/> その他（ ）

(注) 上記受託業務事項・条件及び内容のレ印当該欄は、作業に当たって制約を受ける事となるので明示する。
 明示事項に変更が生じた場合及び明示されていない制約等が発生したときは、発注者と別途協議し適切な措置を講ずるものとする。
 別途協議とは、設計・現場説明又は作業打合せ等により協議するものとする。

津市

平成29年4月

特記仕様書（施工条件明示一覧表）

No. 2

明示項目	明示事項	条件及び内容
工事用道路関係	<input type="checkbox"/> 一般道路（搬入路）の使用制限あり <input type="checkbox"/> 仮設道路の設置条件あり	<input type="checkbox"/> 経路及び使用期間の制限内容（ <input type="checkbox"/> 別途図面 <input type="checkbox"/> その他（ ） <input type="checkbox"/> 別途協議） <input type="checkbox"/> 使用中及び使用後の措置（ <input type="checkbox"/> 別途図面 <input type="checkbox"/> その他（ ） <input type="checkbox"/> 別途協議） <input type="checkbox"/> 用地及び構造（ <input type="checkbox"/> 別途図面 <input type="checkbox"/> その他（ ） <input type="checkbox"/> 別途協議） <input type="checkbox"/> 安全施設（ <input type="checkbox"/> 別途図面 <input type="checkbox"/> その他（ ） <input type="checkbox"/> 別途協議） <input type="checkbox"/> 使用中及び使用後の措置（ <input type="checkbox"/> 別途図面 <input type="checkbox"/> その他（ ） <input type="checkbox"/> 別途協議） <input type="checkbox"/> その他（ ）
仮設備関係	<input type="checkbox"/> 仮設備の設置条件あり <input type="checkbox"/> 仮設物の構造及び施工方法の指定 <input type="checkbox"/> その他（ ）	<input type="checkbox"/> 使用期間及び借地条件（ <input type="checkbox"/> 別添図等 <input type="checkbox"/> その他（ ） <input type="checkbox"/> 別途協議） <input type="checkbox"/> 転用あり（回） <input type="checkbox"/> 兼用あり（ ） <input type="checkbox"/> その他（ ） <input type="checkbox"/> 構造及び設計条件（ <input type="checkbox"/> 別添図等 <input type="checkbox"/> その他（ ） <input type="checkbox"/> 別途協議） <input type="checkbox"/> 施工方法（ ） <input type="checkbox"/> その他（ ）
残土・産業廃棄物関係	<input type="checkbox"/> 残土処分（自由処分） <input checked="" type="checkbox"/> 残土処分（指定処分・他工事流用） <input checked="" type="checkbox"/> 産業廃棄物の処理条件あり <input type="checkbox"/> 提出書類あり <input checked="" type="checkbox"/> その他（ 舗装切断時に発生する排水の処理 ）	<input checked="" type="checkbox"/> 残土処分地（ <input type="checkbox"/> 別途資料 <input type="checkbox"/> その他（ ） <input checked="" type="checkbox"/> 別途協議） 運搬距離（暫定L=8km） <input type="checkbox"/> 処分地の処理条件あり（ <input type="checkbox"/> 押土整地 <input type="checkbox"/> その他（ ）） <input checked="" type="checkbox"/> 産業廃棄物の種類（ <input checked="" type="checkbox"/> コン塊 <input checked="" type="checkbox"/> アス塊 <input type="checkbox"/> 木材 <input type="checkbox"/> 汚泥 <input type="checkbox"/> その他（ ）） <input checked="" type="checkbox"/> 産業廃棄物の処分地（ <input checked="" type="checkbox"/> 再生処分場（ ） <input type="checkbox"/> 最終処分場（ ） <input type="checkbox"/> 別添図書 <input type="checkbox"/> その他（ ） <input type="checkbox"/> 別途協議） 運搬距離（L= km） 【注：その他の項目（ ）については、処分地を指定しなければならない場合にのみ記入のこと。】 <input checked="" type="checkbox"/> 処分地での処理費（ <input checked="" type="checkbox"/> 計上あり（ <input checked="" type="checkbox"/> 処理料 <input type="checkbox"/> 押土整地 <input type="checkbox"/> 被覆土） <input type="checkbox"/> その他（ ） <input type="checkbox"/> 別途協議） <input type="checkbox"/> 処分場の受入条件（ ） <input checked="" type="checkbox"/> その他（ 舗装切断作業に伴い、切断機械から発生する排水については、排水吸引機能を有する切断機械等により回収するものとする。回収された排水については、関係機関等と協議の上、適正に処理するものとし、必要と認められる経費については変更契約できるものとする。 ）
工事支障物件関係	<input checked="" type="checkbox"/> 工事支障物件あり <input type="checkbox"/> その他	<input checked="" type="checkbox"/> 支障物件名（ <input type="checkbox"/> 鉄道 <input checked="" type="checkbox"/> 電気 <input type="checkbox"/> 電話 <input checked="" type="checkbox"/> 水道 <input type="checkbox"/> ガス <input type="checkbox"/> 有線 <input type="checkbox"/> その他（ ）） <input type="checkbox"/> 移設時期（ <input type="checkbox"/> 平成 年 月 頃 <input type="checkbox"/> 別途協議） <input type="checkbox"/> 防護（ ） <input type="checkbox"/> その他（ ）

(注) 上記受託業務事項・条件及び内容のレ印当該欄は、作業に当たって制約を受ける事となるので明示する。
 明示事項に変更が生じた場合及び明示されていない制約等が発生したときは、発注者と別途協議し適切な措置を講ずるものとする。
 別途協議とは、設計・現場説明又は作業打合せ等により協議するものとする。

津市

平成29年4月

特記仕様書（施工条件明示一覧表）

No. 3

明 示 項 目	明 示 事 項	条 件 及 び 内 容
排水工（濁水処理を含む）関係	<input type="checkbox"/> 濁水、湧水等の排水に際し、制限あり <input type="checkbox"/> 水質調査等必要あり <input type="checkbox"/> その他（ ）	<input type="checkbox"/> 項目及び基準値（ ） <input type="checkbox"/> 調査項目（ ） <input type="checkbox"/> その他（ ）
薬液注入関係	<input type="checkbox"/> 薬液注入工法等の指定あり <input type="checkbox"/> 提出書類あり <input type="checkbox"/> 注入量の確認、注入の管理及び注入の効果の確認 <input type="checkbox"/> その他（ ）	<input type="checkbox"/> 工法区分（ ） 材料種類（ ） 施工範囲（ ） <input type="checkbox"/> 削孔数量（ ） 注入量（ ） その他（ ） <input type="checkbox"/> 工法関係（ ） 材料関係（ ） <input type="checkbox"/> その他（ ）
再生材使用関係	<input checked="" type="checkbox"/> 再生材使用の指定あり <input type="checkbox"/> 六価クロム溶出試験あり（環境告示第46号溶出試験） <input checked="" type="checkbox"/> 三重県リサイクル製品利用推進条例に基づく認定製品の使用について <input type="checkbox"/> その他（ ）	<input checked="" type="checkbox"/> 再生材の種類（ <input checked="" type="checkbox"/> 再生Asコン <input type="checkbox"/> 再生路盤材 <input checked="" type="checkbox"/> 再生クラッシュラン <input type="checkbox"/> 道路用盛土材 <input type="checkbox"/> 再生コン砂 ） <input checked="" type="checkbox"/> 再生材が使用出来ない場合の措置（ <input type="checkbox"/> 新材に変更 <input type="checkbox"/> その他（ ） <input checked="" type="checkbox"/> 別途協議 ） <input type="checkbox"/> 再生コンクリート砂（1購入先当たり1検体の試験を行い、試験報告書には、使用する工事名称、所在地を記載する。） <input checked="" type="checkbox"/> 三重県リサイクル製品利用推進条例に基づく認定製品を使用する。ただし、認定製品が入手できない場合は、監督員と別途協議。 （認定製品の品名： L型側溝、プレキャストU型側溝、自由勾配側溝蓋、自由勾配側溝Co蓋、U字溝Co蓋、地先境界ブロック） 【注：認定製品の品名欄については、設計単価表の品名を記入すること】 <input checked="" type="checkbox"/> 下記製品を本工事で使用する場合は、三重県リサイクル製品利用推進条例に基づく認定製品を使用するように努める。 （認定製品の品名： 間伐材製工事用バリケード・看板・標示板・ガードフェンス、緑化基盤材、石こうボード） <input type="checkbox"/> その他（ ）
そ の 他	<input type="checkbox"/> 工事用機材の保管及び仮置きが必要あり <input type="checkbox"/> 現場発生産品あり <input type="checkbox"/> 支給品あり <input type="checkbox"/> 盛土材等工事間流用あり <input type="checkbox"/> その他（ ）	<input type="checkbox"/> 保管場所（ ） 期間（ ） その他（ ） <input type="checkbox"/> 品名（ ） 数量（ ） 保管場所（ ） その他（ ） <input type="checkbox"/> 品名（ ） 数量（ ） 引渡場所（ ） 時期（平成 年 月 日） その他（ ） <input type="checkbox"/> 運搬方法（ <input type="checkbox"/> 受注者で運搬 <input type="checkbox"/> 受注者以外で運搬 <input type="checkbox"/> 別途協議 <input type="checkbox"/> その他（ ）） <input type="checkbox"/> 引渡場所（ <input type="checkbox"/> 別添図等 <input type="checkbox"/> 別途協議 <input type="checkbox"/> その他（ ）） 数量（ ） 運搬距離（L＝ km） <input type="checkbox"/> その他（ ）
適用条件		<input checked="" type="checkbox"/> 三重県公共工事共通仕様書（平成28年7月版）を適用（部分改正を行った内容も含む（適用：平成29年 7月 1日）） <input type="checkbox"/> 「土木構造物設計マニュアル（案）編」を適用 <input type="checkbox"/> その他（ ）

(注) 上記受託業務事項・条件及び内容のレ印当該欄は、作業に当たって制約を受ける事となるので明示する。
 明示事項に変更が生じた場合及び明示されていない制約等が発生したときは、発注者と別途協議し適切な措置を講ずるものとする。
 別途協議とは、設計・現場説明又は作業打合せ等により協議するものとする。

特記仕様書（施工条件明示一覧表）

No. 4

明 示 項 目	明 示 事 項	条 件 及 び 内 容
入札・契約方式	<input type="checkbox"/> 入札時VE方式 <input type="checkbox"/> 契約後VE方式 <input type="checkbox"/> 設計・施行一括発注方式 <input type="checkbox"/> プロポーザル方式 <input type="checkbox"/> 総合評価方式	<input type="checkbox"/> 契約前のVE提案に基づき施工しなければならない。 <input type="checkbox"/> 契約後にVE提案を受け付ける。 <input type="checkbox"/> 細部設計の承認を受けなければならない。 <input type="checkbox"/> 本件工事で提案不履行があった場合は、本件工事完成年度の翌年度に総合評価方式で発注する案件（以下「発注工事」という。）で、貴社の評価点において発注工事の加算点（満点）の1割を減点します。
電 子 納 品	<input type="checkbox"/> 工事完成図書（工事写真含む） <input checked="" type="checkbox"/> 電子納品対象外	<input type="checkbox"/> 工事完成図書は電子納品とする。ただし、電子化が困難な部分について監督員と協議承諾を得たものについてはこの限りではない。電子媒体の提出部数は、（ <input type="checkbox"/> 2部 <input type="checkbox"/> （ ）部）とする。 <input type="checkbox"/> 三重県CALS電子納品運用マニュアル（平成 24年 7月改訂）を適用
産業廃棄物税		<input checked="" type="checkbox"/> 本工事には産業廃棄物税相当分が計上されていないため、受注者が課税対象となった場合には完成年度の翌年度の4月1日から8月31日までの間に別に定める様式に産業廃棄物税納税証明書等を添付して当該工事の発注者に対して支払請求を行うこと。なお、この期間を超えて請求することはできない。また、設計数量を超えて請求することはできない。
工事カルテ作成・登録		<input checked="" type="checkbox"/> 三重県公共工事共通仕様書に基づき、工事カルテ作成・登録を行うこと。
建設副産物情報交換システム		<input checked="" type="checkbox"/> 三重県公共工事共通仕様書に基づき、建設副産物情報交換システム（副産物システム、発生土システム）にデータを入力すること。なお、工事完成後に発注者が建設副産物情報交換システムへの入力データの訂正等を依頼した場合などには、受注者の責任において適切に処理を行うこと。

(注) 上記受託業務事項・条件及び内容のレ印当該欄は、作業に当たって制約を受ける事となるので明示する。
 明示事項に変更が生じた場合及び明示されていない制約等が発生したときは、発注者と別途協議し適切な措置を講ずるものとする。
 別途協議とは、設計・現場説明又は作業打合せ等により協議するものとする。

暴力団等の不当介入の排除等に関する特記仕様書

1 趣旨

この特記仕様は、本市が締結する契約等からの暴力団、暴力団関係者、暴力団関係法人等（以下「暴力団等」という。）の不当介入を排除し、契約等の適正な履行を確保することに関し、必要な事項を定めるものとする。

2 用語

この特記仕様における用語は、津市の締結する契約等からの暴力団等排除措置要綱（平成21年津市訓第34号）において使用する用語の例による。

3 受注者等の義務

(1) 本市の契約等の相手方及び下請負人等（以下「受注者等」という。）は、暴力団等と認められる下請負人等を使用してはならない。

(2) 受注者等は、暴力団等と認められる資材販売業者から資材等を購入してはならない。

(3) 受注者等は、暴力団等と認められる廃棄物処理業者が有する廃棄物処理施設及び廃棄物処理業者等を使用してはならない。

(4) 受注者は、本市と締結した契約等の履行に当たり、受注者等が暴力団等による不当介入を受けたときは、断固としてこれを拒否し、直ちに本市に文書にて報告するとともに所轄の警察署に通報し捜査上必要な協力をするものとする。この場合において、捜査上必要な協力を行ったとき、受注者は速やかに本市に文書にてその内容を報告しなければならない。

なお、受注者等が不当介入を受けたことを理由に契約期間の延長等の措置が必要となったとき、受注者は本市に契約期間の延長等を求めることができる。

4 入札参加資格者等及び受注者等に対する措置

入札参加資格者等又はその役員等が暴力団等と認められる場合、暴力団等と密接な関係を有していると認められるときなどは、当該入札参加資格者等に対し、津市建設工事等指名停止基準（平成21年4月8日施行）に基づく指名停止措置を講じるものとする。

また、上記3の義務に違反した受注者等に対しても、同様に指名停止措置を講じるものとする。

5 契約等の解除

上記の暴力団等と認められるときなどにより指名停止措置が講じられた入札参加資格者等との契約等については、これを解除することができる。

「現場打ち鉄筋コンクリート構造物におけるスランプ値の設定等について」 特記仕様書

- 現場打ち鉄筋コンクリート構造物の施工にあたっては、「流動性を高めた現場打ちコンクリートの活用に関するガイドライン(流動性を高めたコンクリートの活用検討委員会 平成29年3月)」を基本とし、構造物の種類、部材の種類と大きさ、鋼材の配筋条件、コンクリートの運搬、打込み、締め等の作業条件を適切に考慮し、スランプ値を設定するものとする。
- ただし、一般的な鉄筋コンクリート構造物*においては、スランプ値は12cmとすることを標準とする。
 - * 「一般的な鉄筋コンクリート構造物」とは、「三重県公共工事共通仕様書(平成28年7月)」のP1-284～1-285に記載のあるコンクリート舗装工、場所打ち杭等の水中コンクリート及びトンネル覆工、堤冠(砂防) 等を除くものとする。
- 受注者は、設計図書のスランプ値の変更に際して、コンクリート標準示方書(施工編)の「最小スランプの目安」等に基づき協議資料を作成し、監督員へ提出し協議するものとする。
- コンクリートの品質管理は、従前通り(三重県公共工事共通仕様書によること)とする。

再生砕石（RC-40）の使用についての留意事項

津市の建設工事においては三重県公共工事共通仕様書（三重県建設副産物処理基準）に準拠し、再生資源の有効利用の促進を掲げている。ついては、再生砕石（RC-40）の使用にあたり下記に十分留意すること。

- 再生砕石の納品伝票を保管し、伝票の写しもしくは納入日を記載した材料出荷証明書等の写しを工事書類として提出すること。

搬入される材料によっては、路面等が膨れ上がる等の現象が発生する恐れがあることから、使用材料確認表（材料確認願）で確認を得た材料以外の再生砕石等の混入がないよう対策し、施工前に異常（異物の混入、軽量である等）を確認した場合は、使用しないなどの品質管理に努めること。

- 三重県公共工事共通仕様書に基づき、品質管理に注意し施工すること。

三重県公共工事共通仕様書 添付資料

4. 三重県建設副産物処理基準

第9条 再生資源及びリサイクル製品等の利用

2. 再生砕石（RC-40）の品質規格 参照

配慮依頼事項

受注者においては、この契約を履行するにあたって、下記のことについて御配慮いただくようお願いいたします。

なお、当該配慮依頼事項は、発注者である津市が受注者の自由な協力をお願いするものであり、受注者が津市のお願いに応じなかった場合に、受注者に対して、不利益を課すものではありません。

記

- 1 下請契約又は再委託（一次下請以降のすべての下請負人又は再委託者を含む。）が認められた契約にあつては、下請契約又は再委託等において市内本店事業者を活用することに配慮してください。
- 2 資材、原材料等の調達が必要となる場合は、市内本店事業者から調達すること及び地元製品、地元生産品を使用することについても配慮してください。
- 3 建設機械、機器等の借入れが必要となる場合は、市内本店事業者から借入れすることに配慮してください。
- 4 業務従事者等の使用人等が必要となる場合は、使用人等に市民を活用することに配慮してください。