

前 金	部 分 払
有	0 回

平成 29 年 度
南道維 第 11 号

白山町真見地内道路修繕工事設計書

工事仕様は特記以外は三重県公共工事共通仕様書及び工事監督員の指示による。

津 市
建設部津南工事事務所

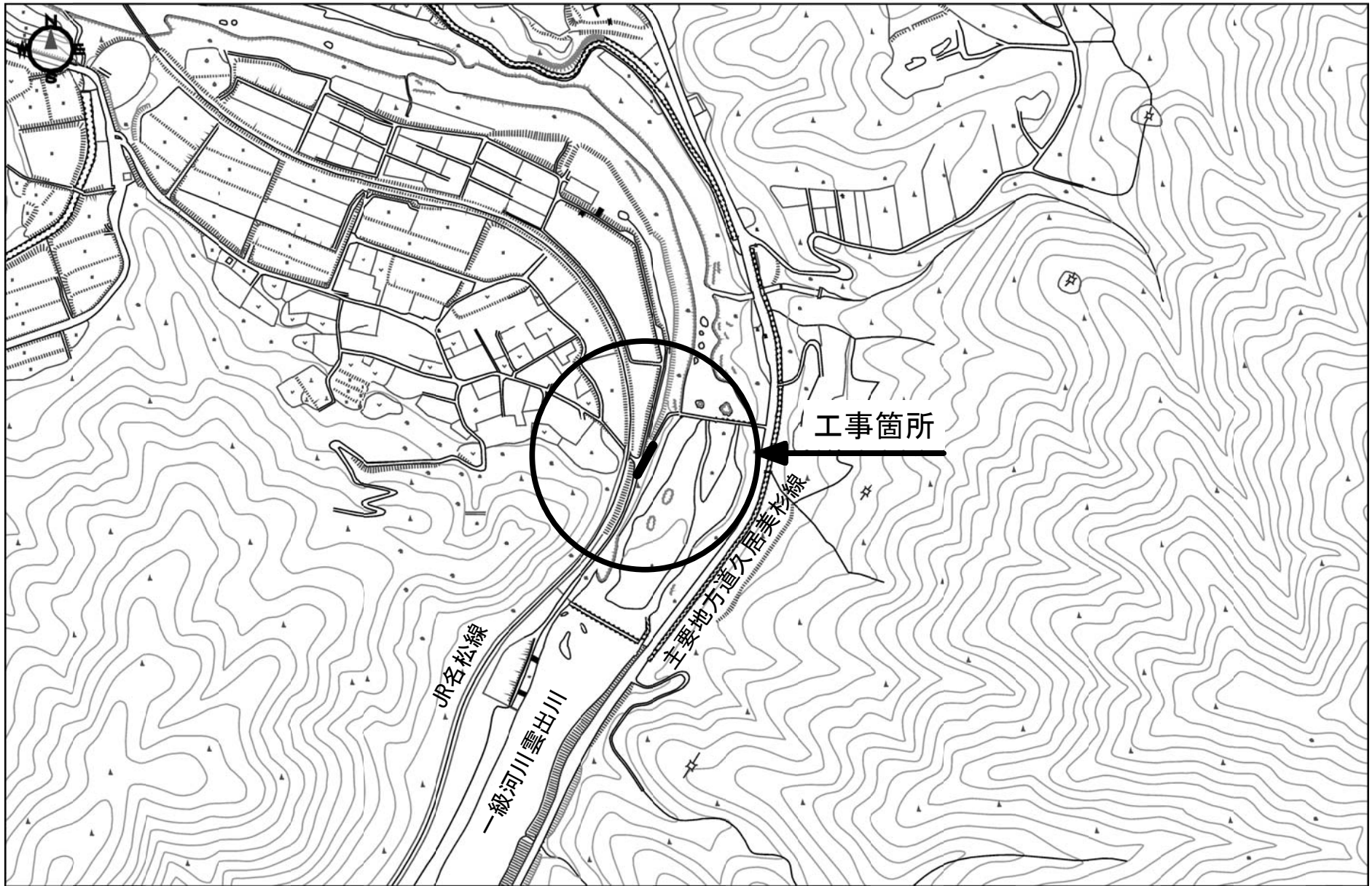
平成 29 年度	南道維 第 11 号	工 事 設 計 書			
施工場所	津市白山町真見地内			所長	
				担当副参事	
工事名	白山町真見地内道路修繕工事			検算者	
				調整担当主幹	
設計額	(うち消費税等相当額)			担当主幹	
				担当副主幹	
工 期	平成30年 3月16日限り			設計者	
長	—	巾	—		

工 事 の 大 要

プレキャスト擁壁工 22 m
コンクリートブロック工 109 m²

位置図

平成29年度南道維第11号
白山町真見地内道路修繕工事



設 計 内 訳 表

費目	工種	種別	細別	単位	数量	単 価	金 額	摘 要
本工事費								
道路修繕				式				
					1.000			
道路土工				式				
					1.000			
	掘削工			式				第 0001 号 明細表
					1.000			
	残土処理工			式				第 0002 号 明細表
					1.000			
防護柵工				式				
					1.000			
	路側防護柵工			式				第 0003 号 明細表
					1.000			
擁壁工				式				
					1.000			
	プレキャスト擁壁工			式				第 0004 号 明細表
					1.000			

設 計 内 訳 表

費目	工種	種別	細別	単位	数量	単価	金額	摘要
	石・ブロック積(張)工			式				
					1.000			
	作業土工			式				第 0005 号 明細表
					1.000			
	コンクリートブロック工(コンクリートブロック積)			式				第 0006 号 明細表
					1.000			
	構造物撤去工			式				
					1.000			
	防護柵撤去工			式				第 0007 号 明細表
					1.000			
	構造物取壊し工			式				第 0008 号 明細表
					1.000			
	運搬処理工			式				第 0009 号 明細表
					1.000			
	雑工			式				
					1.000			
	雑工			式				第 0010 号 明細表
					1.000			

設計内訳表

費目	工種	種別	細別	単位	数量	単価	金額	摘要
仮設工				式				
					1.000			
工事用道路工				式				第 0011 号 明細表
					1.000			
交通管理工				式				第 0012 号 明細表
					1.000			
直接工事費計				式				
					1.000			
間接工事費								
共通仮設費								
運搬費				式				第 9001 号 明細表
					1.000			
準備費				式				第 9002 号 明細表
					1.000			
技術管理費				式				第 9003 号 明細表
					1.000			

設 計 内 訳 表

費目	工種	種別	細別	単位	数量	単価	金額	摘要
共通仮設費 (率計上額)				式				
					1.000			
共通仮設費計				式				
					1.000			
純工事費				式				
					1.000			
現場管理費				式				
					1.000			
工事原価				式				
					1.000			
一般管理費等				式				
					1.000			
スクラップ評価額				式				第 9004 号 明細表
					1.000			
工事価格				式				
					1.000			
消費税及び地方消費税相当額				式				
					1.000			

設 計 内 訳 表

費目	工種	種別	細別	単位	数 量	単 価	金 額	摘 要
本工事費計				式				
					1.000			

第 0001 号 明細表 掘削工					1 式 (上段 : 前 回 下段 : 今 回)	
名 称	規 格	単 位	数 量	単 価	金 額	摘 要
掘削(1) (施工パッケージ)		m3				CB210100(0001)
土砂 上記以外(小規模)			60.000			
掘削(2) (施工パッケージ)		m3				CB210100(0002)
軟岩 オープンカット 破砕片除去無し 集積押土無し			9.000			
積込 (ルーズ) (施工パッケージ)		m3				CB210020(0003)
破砕岩			30.000			
合 計						

第 0002 号 明細表 残土処理工					1 式 (上段 : 前 回 下段 : 今 回)	
名 称	規 格	単 位	数 量	単 価	金 額	摘 要
残土等処分(1) (施工パッケージ)		m3				第0001号施工単価表
土砂(岩塊・玉石混り土含む)			140.000			
残土等処分(2) (施工パッケージ)		m3				第0002号施工単価表
軟岩			30.000			
合 計						

第 0003 号 明細表 路側防護柵工					1 式 (上段 : 前 回 下段 : 今 回)	
名 称	規 格	単 位	数 量	単 価	金 額	摘 要
ガードレール (市場単価)	Co建込, 塗装品, Gr-C-2BS, ダークブラウン	m				第0001号単価表
			22.000			
合 計						

第 0004 号 明細表 プレキャスト擁壁工					1 式 (上段 : 前 回 下段 : 今 回)	
名 称	規 格	単 位	数 量	単 価	金 額	摘 要
張出車道	(1000型)	式				第0002号単価表
			1.000			
合 計						

第 0005 号 明細表 作業土工					1 式
					(上段 : 前 回 下段 : 今 回)
名 称 規 格	単 位	数 量	単 価	金 額	摘 要
床掘り(1) (施工ハッケージ) 土砂	m3				CB210030(0011)
		70.000			
床掘り(2) (施工ハッケージ) 軟岩 オープソット 破砕片除去無し 集積押土 無し	m3				CB210100(0012)
		20.000			
埋戻し RC-40	m3				第0005号単価表
		60.000			
合 計					

第 0006 号 明細表 コンクリートブロック工(コンクリートブロック積)					1 式
					(上段 : 前 回 下段 : 今 回)
名 称 規 格	単 位	数 量	単 価	金 額	摘 要
コンクリートブロック基礎	m				第0006号単価表
		17.000			
中詰コンクリート (施工ハッケージ) 小型構造物 18-8-40 高炉 W/C=60%以下 小型車 割増無し	m3				第0015号施工単価表
		40.000			
大型ブロック積(1) (施工ハッケージ) 750型 B1500×H1000×L750	m2				第0016号施工単価表
		64.000			

第 0006 号 明細表 コンクリートブロック工(コンクリートブロック積)					1 式	
					(上段 : 前 回 下段 : 今 回)	
名 称	規 格	単 位	数 量	単 価	金 額	摘 要
大型ブロック積(2) (施工パッケージ)	750型 水抜き B1500×H1000×L750	m2	30.000			第0017号施工単価表
大型ブロック積(3) (施工パッケージ)	750型 3分勾配調整 B1500×H1000/787×L750	m2	15.000			第0018号施工単価表
胴込・裏込コンクリート(施工パッケージ)	18-8-40 (高炉) W/C=60%以下 小型車割増無し	m3	9.000			CB226110(0018)
胴込・裏込材(砕石) (施工パッケージ)	大型ブロック 再生砕石 RC-40 小型車割増無し	m3	35.000			CB226120(0019)
目地板(施工パッケージ)	瀝青質目地板t=10	m2	5.000			CB224710(0020)
天端コンクリート		m	17.000			第0007号単価表
小口止コンクリート		基	1.000			第0008号単価表
足場工		掛m2				第0021号施工単価表

第 0006 号 明細表 コンクリートブロック工(コンクリートブロック積)					1 式
					(上段 : 前回 下段 : 今回)
名称 規格	単位	数量	単価	金額	摘要
埋戻しコンクリート (施工パッケージ) 無筋・鉄筋構造物 18-8-40 高炉 W/C=60%以下 小型車割増無し	m3				第0022号施工単価表
		10.000			
ペーラインコンクリート (施工パッケージ) 無筋・鉄筋構造物 18-8-25(20) 高炉 W/C=60%以下 小型車割増無し	m3				第0023号施工単価表
		2.000			
合 計					

第 0007 号 明細表 防護柵撤去工					1 式
					(上段 : 前回 下段 : 今回)
名称 規格	単位	数量	単価	金額	摘要
防護柵撤去 (ガードレール) (市場単価) Gr-C-2BS	m				第0024号施工単価表
		21.000			
合 計					

第 0008 号 明細表 構造物取壊し工					1 式 (上段 : 前 回 下段 : 今 回)	
名 称	規 格	単 位	数 量	単 価	金 額	摘 要
コンクリート構造物取壊し 無筋Co		m3				第0025号施工単価表
			31.000			
舗装版切断(施工パッケージ) コンクリート舗装版 15cm以下		m				CB430510(0023)
			24.000			
コンクリート取壊し運搬処理 無筋Co		m3				第0009号単価表
			31.000			
合 計						

第 0009 号 明細表 運搬処理工					1 式 (上段 : 前 回 下段 : 今 回)	
名 称	規 格	単 位	数 量	単 価	金 額	摘 要
現場発生品運搬		式				第0010号単価表
			1.000			
合 計						

第 0010 号 明細表 雑工					1 式 (上段 : 前 回 下段 : 今 回)	
名 称	規 格	単 位	数 量	単 価	金 額	摘 要
張りコンクリート	18-8-25(BB) t=10cm	m2				第0011号単価表
			78.000			
目地板(施工パッケージ)	瀝青質目地板t=10	m2				CB224710(0020)
			0.400			
道路反射鏡撤去設置	再利用	基				第0013号単価表
			1.000			
合 計						

第 0011 号 明細表 工事用道路工					1 式 (上段 : 前 回 下段 : 今 回)	
名 称	規 格	単 位	数 量	単 価	金 額	摘 要
工事用道路		式				第0014号単価表
			1.000			
敷鉄板(1)	25×1, 524×6, 096	式				第0017号単価表
			1.000			
敷鉄板(2)	22×1, 524×3, 048	式				第0018号単価表
			1.000			

第 0011 号 明細表 工事用道路工					1 式 (上段 : 前 回 下段 : 今 回)	
名 称	規 格	単 位	数 量	単 価	金 額	摘 要
大型土のう		袋				第0019号単価表
製作・設置・撤去			187.000			
合 計						

第 0012 号 明細表 交通管理工					1 式 (上段 : 前 回 下段 : 今 回)	
名 称	規 格	単 位	数 量	単 価	金 額	摘 要
交通誘導警備員		式				第0032号施工単価表
			1.000			
合 計						

第 9001 号 明細表 運搬費					1 式 (上段 : 前 回 下段 : 今 回)	
名 称	規 格	単 位	数 量	単 価	金 額	摘 要
仮設材運搬費(1)		式				第0033号施工単価表
			1.000			
仮設材運搬費(2)		式				第0034号施工単価表
			1.000			
仮設材等積込み取卸し(1) 積込み取卸し重量= 10.9 t		式				第0035号施工単価表
			1.000			
仮設材等積込み取卸し(2) 積込み取卸し重量= 1.6 t		式				第0036号施工単価表
			1.000			
合 計						

第 9002 号 明細表 準備費					1 式 (上段 : 前 回 下段 : 今 回)	
名 称	規 格	単 位	数 量	単 価	金 額	摘 要
木根等処分費		式				第0020号単価表
			1.000			
合 計						

第 9003 号 明細表 技術管理費						1 式
						(上段 : 前 回 下段 : 今 回)
名 称	規 格	単 位	数 量	単 価	金 額	摘 要
土質等試験費		式				第0026号単価表
			1.000			
合 計						

第 9004 号 明細表 スクラップ評価額						1 式
						(上段 : 前 回 下段 : 今 回)
名 称	規 格	単 位	数 量	単 価	金 額	摘 要
スクラップ控除 鉄くず(へび-H3)		t				
			0.300			
合 計						

残土等処分(1) (施工パッケージ) 土砂(岩塊・玉石混り土含む)					第 0001 号 施工単価表 1.000 m3 当り	
名 称	単 位	数 量	単 価	金 額	摘 要	
土砂等運搬(施工パッケージ) 土砂(岩塊・玉石混り土含む)	m3	1.000			CB210110(0004)	
合計	m3	1.000				
単位当り	m3	1.000	当り			

残土等処分(2) (施工パッケージ) 軟岩					第 0002 号 施工単価表 1.000 m3 当り	
名 称	単 位	数 量	単 価	金 額	摘 要	
土砂等運搬(施工パッケージ) 軟岩	m3	1.000			CB210110(0005)	
合計	m3	1.000				
単位当り	m3	1.000	当り			

ガードレール設置工 (市場単価) C o 建込 塗装品 Gr-C-2B 白色		第 0003 号 施工単価表 1.000 m 当り			
名 称	単位	数 量	単 価	金 額	摘 要
ガードレール設置工 (市場単価) コンクリート建込 塗装品Gr-C-2B	m	1.000			
ガードレール工加算額 (市場単価) 曲げ支柱 B・Cタイプ 間隔2m	m	1.000			
合計	m	1.000			
単位当り	m	1.000	当り		

充填コンクリート (施工パッケージ) (中詰部)		第 0004 号 施工単価表 10.000 m3 当り			
名 称	単位	数 量	単 価	金 額	摘 要
コンクリート(施工パッケージ) 無筋・鉄筋構造物 24-12-25(20)(高炉) W/C=55%以下 小型車割増無し	m3	10.000			CB240010(0006)
合計	m3	10.000			

充填コンクリート（施工パッケージ） （中詰部）		第 0004 号 施工単価表 10.000 m3 当り			
名 称	単位	数 量	単 価	金 額	摘 要
単位当り	m3	1.000	当り		

型枠（施工パッケージ） （中詰部背面）		第 0005 号 施工単価表 100.000 m2 当り			
名 称	単位	数 量	単 価	金 額	摘 要
型枠(施工パッケージ) 一般型枠	m2	100.000			CB240210(0007)
合計	m2	100.000			
単位当り	m2	1.000	当り		

充填コンクリート（施工パッケージ） （基礎部）		第 0006 号 施工単価表 10.000 m3 当り			
名 称	単位	数 量	単 価	金 額	摘 要
コンクリート(施工パッケージ) 無筋・鉄筋構造物 24-12-25(20)(高炉) W/C=55%以下 小型車割増無し	m3	10.000			CB240010(0006)

充填コンクリート（施工パッケージ） （基礎部）		第 0006 号 施工単価表 10.000 m3 当り			
名 称	単位	数 量	単 価	金 額	摘 要
合計	m3	10.000			
単位当り	m3	1.000	当り		

型枠（施工パッケージ） （基礎部背面）		第 0007 号 施工単価表 100.000 m2 当り			
名 称	単位	数 量	単 価	金 額	摘 要
型枠(施工パッケージ)					CB240210(0007)
一般型枠	m2	100.000			
合計	m2	100.000			
単位当り	m2	1.000	当り		

横方向鉄筋（市場単価）		一般構造物		第 0008 号 施工単価表 1,000.000 kg 当り		
名 称	単 位	数 量	単 価	金 額	摘 要	
異形棒鋼 SD345 D16～25mm	t	1.030				
鉄筋加工・組立（市場単価） 一般構造物	t	1.000				
合計	kg	1,000.000				
単位当り	kg	1.000	当り			

横方向端部鉄筋（市場単価）		一般構造物		第 0009 号 施工単価表 1,000.000 kg 当り		
名 称	単 位	数 量	単 価	金 額	摘 要	
異形棒鋼 SD345 D16～25mm	t	1.030				
鉄筋加工・組立（市場単価） 一般構造物	t	1.000				

横方向端部鉄筋（市場単価）		一般構造物		第 0009 号 施工単価表 1,000.000 kg 当り		
名 称	単 位	数 量	単 価	金 額	摘 要	
合計	kg	1,000.000				
単位当り	kg	1.000	当り			

定着筋（市場単価）		一般構造物		第 0010 号 施工単価表 1,000.000 kg 当り		
名 称	単 位	数 量	単 価	金 額	摘 要	
異形棒鋼 SD345 D16～25mm	t	1.030				
鉄筋加工・組立（市場単価） 一般構造物	t	1.000				
合計	kg	1,000.000				
単位当り	kg	1.000	当り			

コンクリート(施工パッケージ)
無筋・鉄筋構造物 18-8-40 高炉 W/C=60%以下 小型車割増無し

第 0011 号 施工単価表
10.000 m3 当り

名 称	単 位	数 量	単 価	金 額	摘 要
コンクリート(施工パッケージ) 無筋・鉄筋構造物 18-8-40(高炉) W/C=60%以下 小型車割増無し	m3	10.000			CB240010(0008)
合計	m3	10.000			
単位当り	m3	1.000	当り		

型枠(施工パッケージ)
一般型枠

第 0012 号 施工単価表
100.000 m2 当り

名 称	単 位	数 量	単 価	金 額	摘 要
型枠(施工パッケージ) 一般型枠	m2	100.000			CB240210(0009)
合計	m2	100.000			
単位当り	m2	1.000	当り		

均しコンクリート（施工パッケージ） 無筋・鉄筋構造物 18-8-40 高炉 W/C=60%以下 小型車割増無し					第 0013 号 施工単価表 10.000 m3 当り	
名 称	単 位	数 量	単 価	金 額	摘 要	
コンクリート(施工パッケージ) 無筋・鉄筋構造物 18-8-40(高炉) W/C=60%以下 小型車割増無し	m3	10.000			CB240010(0014)	
合計	m3	10.000				
単位当り	m3	1.000	当り			

型枠(施工パッケージ) 一般型枠					第 0014 号 施工単価表 100.000 m2 当り	
名 称	単 位	数 量	単 価	金 額	摘 要	
型枠(施工パッケージ) 一般型枠	m2	100.000			CB240210(0007)	
合計	m2	100.000				
単位当り	m2	1.000	当り			

中詰コンクリート（施工パッケージ） 小型構造物 18-8-40 高炉 W/C=60%以下 小型車割増無し		第 0015 号 施工単価表 10.000 m3 当り			
名 称	単 位	数 量	単 価	金 額	摘 要
コンクリート(施工パッケージ) 小型構造物 18-8-40(高炉) W/C=60%以下 小型車 割増無し	m3	10.000			CB240010(0015)
合計	m3	10.000			
単位当り	m3	1.000	当り		

大型ブロック積(1)（施工パッケージ） 750型 B1500×H1000×L750		第 0016 号 施工単価表 10.000 m2 当り			
名 称	単 位	数 量	単 価	金 額	摘 要
大型ブロック積(施工パッケージ) 水抜きパイプ無し	m2	10.000			CB226230(0016)
合計	m2	10.000			
単位当り	m2	1.000	当り		

大型ブロック積(2) (施工パッケージ)
750型 水抜き B1500×H1000×L750

第 0017 号 施工単価表
10.000 m2 当り

名 称	単 位	数 量	単 価	金 額	摘 要
大型ブロック積(施工パッケージ) 水抜きパイプ有り	m2	10.000			CB226230(0017)
合計	m2	10.000			
単位当り	m2	1.000	当り		

大型ブロック積(3) (施工パッケージ)
750型 3分勾配調整 B1500×H1000/787×L750

第 0018 号 施工単価表
10.000 m2 当り

名 称	単 位	数 量	単 価	金 額	摘 要
大型ブロック積(施工パッケージ) 水抜きパイプ無し	m2	10.000			CB226230(0016)
合計	m2	10.000			
単位当り	m2	1.000	当り		

小口止コンクリート工 18-8-40(高炉・W/C=60%以下)		第 0019 号 施工単価表 1.000 基 当り			
名 称	単 位	数 量	単 価	金 額	摘 要
コンクリート(施工パッケージ)					CB240010(0008)
無筋・鉄筋構造物 18-8-40(高炉) W/C=60%以下 小型車割増無し	m3	2.490			
型枠(施工パッケージ)					CB240210(0009)
一般型枠	m2	18.240			
合計	基	1.000			
単位当り	基	1.000	当り		

埋戻しコンクリート 無筋・鉄筋構造物 18-8-40 高炉 W/C=60%以下 小型車割増無し		第 0020 号 施工単価表 10.000 m3 当り			
名 称	単 位	数 量	単 価	金 額	摘 要
コンクリート(施工パッケージ)					CB240010(0008)
無筋・鉄筋構造物 18-8-40(高炉) W/C=60%以下 小型車割増無し	m3	10.000			
合計	m3	10.000			

埋戻しコンクリート
無筋・鉄筋構造物 18-8-40 高炉 W/C=60%以下 小型車割増無し

第 0020 号 施工単価表
10.000 m3 当り

名 称	単 位	数 量	単 価	金 額	摘 要
単位当り	m3	1.000	当り		

足場工

第 0021 号 施工単価表
100.000 掛m2 当り

名 称	単 位	数 量	単 価	金 額	摘 要
土木一般世話役	人				
とび工	人				
普通作業員	人				
ラフテレーンクレーン賃料 排出ガス対策型	日				
諸雑費	式	1.000			

足場工		第 0021 号 施工単価表 100.000 掛m2 当り				
名 称	単 位	数 量	単 価	金 額	摘 要	
合計	掛m2	100.000				
単位当り	掛m2	1.000	当り			

埋戻しコンクリート（施工パッケージ） 無筋・鉄筋構造物 18-8-40 高炉 W/C=60%以下 小型車割増無し		第 0022 号 施工単価表 10.000 m3 当り				
名 称	単 位	数 量	単 価	金 額	摘 要	
コンクリート(施工パッケージ) 無筋・鉄筋構造物 18-8-40(高炉) W/C=60%以下 小型車割増無し	m3	10.000			CB240010(0008)	
合計	m3	10.000				
単位当り	m3	1.000	当り			

ペーラインコンクリート（施工パッケージ） 無筋・鉄筋構造物 18-8-25(20) 高炉 W/C=60%以下 小型車割増無し					第 0023 号 施工単価表 10.000 m3 当り	
名 称	単 位	数 量	単 価	金 額	摘 要	
コンクリート(施工パッケージ)					CB240010(0022)	
無筋・鉄筋構造物 18-8-25(高炉) W/C=60%以下 小型車割増無し	m3	10.000				
合計	m3	10.000				
単位当り	m3	1.000	当り			

防護柵撤去（ガードレール）（市場単価） Gr-C-2BS					第 0024 号 施工単価表 1.000 m 当り	
名 称	単 位	数 量	単 価	金 額	摘 要	
ガードレール撤去工（市場単価）						
コンクリート建込 Gr-A・B・C-2B	m	1.000				
合計	m	1.000				
単位当り	m	1.000	当り			

コンクリート構造物取壊し 無筋Co		第 0025 号 施工単価表 1.000 m3 当り			
名 称	単 位	数 量	単 価	金 額	摘 要
構造物とりこわし工 機械施工 無筋構造物	m3	1.000			
合計	m3	1.000			
単位当り	m3	1.000	当り		

殻運搬(施工パッケージ) コンクリート(無筋・鉄筋)構造物とりこわし		第 0026 号 施工単価表 1.000 m3 当り			
名 称	単 位	数 量	単 価	金 額	摘 要
殻運搬(施工パッケージ) コンクリート(無筋・鉄筋)構造物とりこわし	m3	1.000			CB227010(0024)
合計	m3	1.000			
単位当り	m3	1.000	当り		

コンクリート(施工パッケージ) 無筋・鉄筋構造物 18-8-25(20) 高炉 W/C=60%以下 小型車割増無し					第 0027 号 施工単価表 10.000 m3 当り	
名 称	単 位	数 量	単 価	金 額	摘 要	
コンクリート(施工パッケージ) 無筋・鉄筋構造物 18-8-25(高炉) W/C=60%以下 小型車割増無し	m3	10.000			CB240010(0022)	
合計	m3	10.000				
単位当り	m3	1.000	当り			

敷鉄板設置撤去工 設置					第 0028 号 施工単価表 100.000 m2 当り	
名 称	単 位	数 量	単 価	金 額	摘 要	
とび工	人					
普通作業員	人					
ラフテレーンクレーン賃料 排出ガス対策型	日					

敷鉄板設置撤去工 設置		第 0028 号 施工単価表 100.000 m2 当り				
名 称	単 位	数 量	単 価	金 額	摘 要	
諸雑費	式	1.000				
合計	m2	100.000				
単位当り	m2	1.000	当り			

敷鉄板設置撤去工 撤去		第 0029 号 施工単価表 100.000 m2 当り				
名 称	単 位	数 量	単 価	金 額	摘 要	
とび工	人					
普通作業員	人					
ラフテレーンクレーン賃料 排出ガス対策型	日					

敷鉄板設置撤去工 撤去		第 0029 号 施工単価表 100.000 m2 当り				
名 称	単 位	数 量	単 価	金 額	摘 要	
諸雑費	式	1.000				
合計	m2	100.000				
単位当り	m2	1.000	当り			

大型土のう工 製作・設置 購入土 大型土のう		第 0030 号 施工単価表 10.000 袋 当り				
名 称	単 位	数 量	単 価	金 額	摘 要	
土木一般世話役	人					
特殊作業員	人					
普通作業員	人					

大型土のう工
製作・設置 購入土 大型土のう

第 0030 号 施工単価表
10.000 袋 当り

名 称	単 位	数 量	単 価	金 額	摘 要
大型土のう φ110cm(丸型)×108cm	袋	10.000			
購入土	m3	10.000			
バックホウ運転費(賃料)【基準】	日				第0001号運転単価表
諸雑費	式	1.000			
合計	袋	10.000			
単位当り	袋	1.000	当り		

大型土のう工
撤去

第 0031 号 施工単価表
10.000 袋 当り

名 称	単 位	数 量	単 価	金 額	摘 要
土木一般世話役	人				
特殊作業員	人				
バックホウ運転費(賃料)【基準】	日				第0002号運転単価表
諸雑費	式	1.000			
合計	袋	10.000			
単位当り	袋	1.000	当り		

交通誘導警備員					第 0032 号 施工単価表 1.000 式 当り	
名 称	単 位	数 量	単 価	金 額	摘 要	
交通誘導警備員B	人					
合計	式	1.000				
単位当り	式	1.000	当り			

仮設材運搬費(1)					第 0033 号 施工単価表 1.000 式 当り	
名 称	単 位	数 量	単 価	金 額	摘 要	
運搬費	式	1.000				
合計	式	1.000				
単位当り	式	1.000	当り			

仮設材運搬費(2)				第 0034 号 施工単価表 1.000 式 当り		
名 称	単 位	数 量	単 価	金 額	摘 要	
運搬費	式	1.000				
合計	式	1.000				
単位当り	式	1.000	当り			

仮設材等積込み取卸し(1) 積込み取卸し重量= 10.9 t				第 0035 号 施工単価表 1.000 式 当り		
名 称	単 位	数 量	単 価	金 額	摘 要	
積込みのみ	t	10.900				
取卸しのみ	t	10.900				
積込みのみ	t	10.900				

仮設材等積込み取卸し(1) 積込み取卸し重量= 10.9 t		第 0035 号 施工単価表 1.000 式 当り			
名 称	単 位	数 量	単 価	金 額	摘 要
取卸しのみ	t	10.900			
合計	式	1.000			
単位当り	式	1.000	当り		

仮設材等積込み取卸し(2) 積込み取卸し重量= 1.6 t		第 0036 号 施工単価表 1.000 式 当り			
名 称	単 位	数 量	単 価	金 額	摘 要
積込みのみ	t	1.600			
取卸しのみ	t	1.600			
積込みのみ	t	1.600			

仮設材等積込み取卸し(2) 積込み取卸し重量= 1.6 t		第 0036 号 施工単価表 1.000 式 当り			
名 称	単 位	数 量	単 価	金 額	摘 要
取卸しのみ	t	1.600			
合計	式	1.000			
単位当り	式	1.000	当り		

樹木等運搬 (施工パッケージ) 土砂(岩塊・玉石混り土含む)		第 0037 号 施工単価表 1.000 m3 当り			
名 称	単 位	数 量	単 価	金 額	摘 要
土砂等運搬(施工パッケージ) 土砂(岩塊・玉石混り土含む)	m3	1.000			CB210110(0004)
合計	m3	1.000			
単位当り	m3	1.000	当り		

SG001 ガードレール (市場単価) Co建込, 塗装品, Gr-C-2BS, ダークブラウン		第 0001 号単価表 1 m 当り			
名 称	単 位	数 量	単 価	金 額	摘 要
ガードレール設置工 (市場単価) Co建込 塗装品 Gr-C-2B 白色	m	1.000			第0003号施工単価表
防護柵材料加算額 各種 ダークブラウン	m	1.000			
合 計	m	1.000			
単位当り	m	1.000	当り		

SH001 張出車道 (1000型)						第 0002 号単価表 1 式 当り
名 称	単 位	数 量	単 価	金 額	摘 要	
張出車道(1000型) PN 2750×550×1000 同等品以上	個	6.000				
張出車道(1000型) FN 2450×550×1000 同等品以上	個	4.000				
張出車道(1000型) PR020 2750×550×1000 同等品以上	個	1.000				
張出車道(1000型) FR020 2450×550×1000 同等品以上	個	1.000				
張出車道(1000型) PR040 2750×550×1000 同等品以上	個	5.000				
張出車道(1000型) FR040 2450×550×1000 同等品以上	個	5.000				
張出車道据付 (1000型)	m	22.000			第0003号単価表	
高さ調整ボルト(前側) M20(4.8)L=250	本	44.000				

SH001 張出車道 (1000型)		第 0002 号単価表 1 式 当り				
名 称	単 位	数 量	単 価	金 額	摘 要	
高さ調整ボルト(後側) M20(4.8)L=350	本	44.000				
前面専用型枠 発砲スチロール製	個	22.000				
舗装用クラック防止シート t=1.8mm 幅33cm	m	24.150				
目地型枠 t=0.5mm 幅10cm	m	14.950				
鋼製プレート 150×150×6	枚	88.000				
充填コンクリート(施工パッケージ) (中詰部)	m3	4.620			第0004号施工単価表	
型枠(施工パッケージ) (中詰部背面)	m2	1.080			第0005号施工単価表	
充填コンクリート(施工パッケージ) (基礎部)	m3	7.280			第0006号施工単価表	

SH001 張出車道 (1000型)						第 0002 号単価表 1 式 当り
名 称	単 位	数 量	単 価	金 額	摘 要	
型枠（施工パッケージ） （基礎部背面）	m2	4.400			第0007号施工単価表	
横方向鉄筋（市場単価） 一般構造物	kg	263.870			第0008号施工単価表	
横方向端部鉄筋（市場単価） 一般構造物	kg	66.580			第0009号施工単価表	
定着筋（市場単価） 一般構造物	kg	164.240			第0010号施工単価表	
台座コンクリート	m	22.000			第0004号単価表	
合 計	式	1.000				
単位当り	式	1.000	当り			

SH002 張出車道据付 (1000型)		第 0003 号単価表 10 m 当り			
名 称	単 位	数 量	単 価	金 額	摘 要
土木一般世話役	人				
特殊作業員	人				
普通作業員	人				
ラフテレーンクレーン賃料	日				
諸雑費	式	1.000			
合 計	m	10.000			
単位当り	m	1.000	当り		

SH003 台座コンクリート		第 0004 号単価表				10 m	当り
名 称	単 位	数 量	単 価	金 額	摘 要		
コンクリート(施工パッケージ)					第0011号施工単価表		
無筋・鉄筋構造物 18-8-40 高炉 W/C=60%以下 小型車割増無し	m3	4.380					
型枠(施工パッケージ)					第0012号施工単価表		
一般型枠	m2	7.600					
基礎砕石(施工パッケージ)					CB221110(0010)		
12.5cm超17.5cm以下 再生クラッシュ 40~0 小型車割増無し	m2	13.990					
合 計	m	10.000					
単位当り	m	1.000	当り				

SS001 埋戻し RC-40		第 0005 号単価表 10 m3 当り			
名 称	単 位	数 量	単 価	金 額	摘 要
埋戻し(施工パッケージ) 土砂	m3	10.000			CB210410(0013)
再生クラッシャーラン RC-40	m3	12.000			
合 計	m3	10.000			
単位当り	m3	1.000	当り		

SC001 コンクリートブロック基礎		第 0006 号単価表				10 m	当り
名 称	単 位	数 量	単 価	金 額	摘 要		
均しコンクリート (施工パッケージ)					第0013号施工単価表		
無筋・鉄筋構造物 18-8-40 高炉 W/C=60%以下 小型車割増無し	m3	0.860					
型枠(施工パッケージ)					第0014号施工単価表		
一般型枠	m2	1.000					
合 計	m	10.000					
単位当り	m	1.000	当り				

SC002 天端コンクリート		第 0007 号単価表				10 m	当り
名 称	単 位	数 量	単 価	金 額	摘 要		
天端コンクリート(施工パッケージ)					CB226180(0021)		
18-8-40 (高炉) W/C=60%以下 小型車割増無し	m3	1.410					
目地板(施工パッケージ)					CB224710(0020)		
瀝青質目地板t=10	m2	0.140					
合 計	m	10.000					
単位当り	m	1.000	当り				

SC010 小口止コンクリート		第 0008 号単価表 1 基 当り			
名 称	単 位	数 量	単 価	金 額	摘 要
小口止コンクリート工 18-8-40(高炉・W/C=60%以下)	基	1.000			第0019号施工単価表
埋戻しコンクリート 無筋・鉄筋構造物 18-8-40 高炉 W/C=60%以下 小型車割増無し	m3	0.060			第0020号施工単価表
合 計	基	1.000			
単位当り	基	1.000	当り		

SK005 コンクリート取壊し運搬処理 無筋Co		第 0009 号単価表 10 m3 当り			
名 称	単 位	数 量	単 価	金 額	摘 要
殻運搬(施工パッケージ) コンクリート(無筋・鉄筋)構造物とりこわし	m3	10.000			第0026号施工単価表
建設廃棄物受入れ料金(無筋Con塊)	m3	10.000			
合 計	m3	10.000			
単位当り	m3	1.000	当り		

SU001 現場発生品運搬		第 0010 号単価表 1 式 当り			
名 称	単 位	数 量	単 価	金 額	摘 要
現場発生品・支給品運搬(施工パッケージ) 0.3t超0.5t以下	回				CB010410(0025)
合 計	式	1.000			
単位当り	式	1.000	当り		

SZ001 張りコンクリート 18-8-25(BB) t=10cm		第 0011 号単価表 10 m2 当り			
名 称	単 位	数 量	単 価	金 額	摘 要
コンクリート(施工パッケージ) 無筋・鉄筋構造物 18-8-25(20) 高炉 W/C=60%以下 小型車割増無し	m3	1.000			第0027号施工単価表
溶接金網	m2	10.000			第0012号単価表
合 計	m2	10.000			
単位当り	m2	1.000	当り		

SZ002 溶接金網		第 0012 号単価表				100 m2 当り
名 称	単 位	数 量	単 価	金 額	摘 要	
普通作業員	人					
溶接金網 φ6 100×100	m2	105.000				
諸雑費	式	1.000				
合 計	m2	100.000				
単位当り	m2	1.000	当り			

SZ003 道路反射鏡撤去設置 再利用		第 0013 号単価表 1 基 当り			
名 称	単 位	数 量	単 価	金 額	摘 要
普通作業員	人				
合 計	基	1.000			
単位当り	基	1.000	当り		

SK001 工事用道路		第 0014 号単価表 1 式 当り			
名 称	単 位	数 量	単 価	金 額	摘 要
整地 購入土	m3	470.000			第0015号単価表
敷砂利 RC-40 t=10cm	m2	264.000			第0016号単価表
掘削(1) (施工パッケージ) 土砂 上記以外(小規模)	m3	500.000			CB210100(0001)
残土等処分(1) (施工パッケージ) 土砂(岩塊・玉石混り土含む)	m3	500.000			第0001号施工単価表
合 計	式	1.000			
単位当り	式	1.000	当り		

SK002 整地 購入土		第 0015 号単価表 10 m3 当り			
名 称	単 位	数 量	単 価	金 額	摘 要
整地(施工パッケージ) 敷均し(ルーズ)	m3	10.000			CB210610(0026)
山土 盛土用(現場渡し)	m3	12.000			
合 計	m3	10.000			
単位当り	m3	1.000	当り		

SK003 敷砂利 RC-40 t=10cm		第 0016 号単価表 10 m2 当り			
名 称	単 位	数 量	単 価	金 額	摘 要
整地(施工パッケージ) 敷均し(ルーズ)	m3	1.000			CB210610(0026)
再生クラッシャーラン RC-40	m3	1.000			
合 計	m2	10.000			
単位当り	m2	1.000	当り		

SS002 敷鉄板(1) 25×1,524×6,096		第 0017 号単価表 1 式 当り			
名 称	単 位	数 量	単 価	金 額	摘 要
敷鉄板設置撤去工 設置	m2	56.000			第0028号施工単価表
敷鉄板設置撤去工 撤去	m2	56.000			第0029号施工単価表
敷鉄板賃料(1) 25×1,524×6,096	式	1.000			
合 計	式	1.000			
単位当り	式	1.000	当り		

SS003 敷鉄板(2) 22×1,524×3,048		第 0018 号単価表 1 式 当り			
名 称	単 位	数 量	単 価	金 額	摘 要
敷鉄板設置撤去工 設置	m2	9.000			第0028号施工単価表
敷鉄板設置撤去工 撤去	m2	9.000			第0029号施工単価表
敷鉄板賃料(2) 22×1,524×3,048	式	1.000			
合 計	式	1.000			
単位当り	式	1.000	当り		

SK004 大型土のう 製作・設置・撤去						第 0019 号単価表 10 袋 当り
名 称	単 位	数 量	単 価	金 額	摘 要	
大型土のう工 製作・設置 購入土 大型土のう	袋	10.000			第0030号施工単価表	
大型土のう工 撤去	袋	10.000			第0031号施工単価表	
残土等処分(1) (施工パッケージ) 土砂(岩塊・玉石混り土含む)	m3	8.300			第0001号施工単価表	
合 計	袋	10.000				
単位当り	袋	1.000	当り			

SJ001 木根等処分費		第 0020 号単価表 1 式 当り			
名 称	単 位	数 量	単 価	金 額	摘 要
伐採(1) 20cm未満	本	1.000			第0021号単価表
伐採(2) 幹周20cm以上30cm未満	本	3.000			第0023号単価表
伐採(3) 幹周30cm以上60cm未満	本	3.000			第0024号単価表
伐採(4) 幹周60cm以上90cm未満	本	3.000			第0025号単価表
樹木等運搬 (施工パッケージ) 土砂(岩塊・玉石混り土含む)	m3	8.750			第0037号施工単価表
処分費(1) 枝葉・幹	t	0.920			
処分費(2) 根株	t	6.080			
合 計	式	1.000			

SJ001 木根等処分費		第 0020 号単価表 1 式 当り			
名 称	単 位	数 量	単 価	金 額	摘 要
単位当り	式	1.000	当り		

SJ002 伐採(1) 20cm未満		第 0021 号単価表 10 本 当り			
名 称	単 位	数 量	単 価	金 額	摘 要
造園工	人				
普通作業員	人				
チェーンソー運転	日				第0022号単価表
合 計	本	10.000			
単位当り	本	1.000	当り		

SJ006 チェーンソー運転		第 0022 号単価表 1 日 当り			
名 称	単 位	数 量	単 価	金 額	摘 要
造園工	人				
ガソリン レギュラー80オクタン価以上	リットル				
チェーンソー 機械損料	日				
諸雑費	式	1.000			
合 計	日	1.000			
単位当り	日	1.000	当り		

SJ003 伐採(2) 幹周20cm以上30cm未満		第 0023 号単価表 10 本 当り			
名 称	単 位	数 量	単 価	金 額	摘 要
造園工	人				
普通作業員	人				
チェーンソー運転	日				第0022号単価表
合 計	本	10.000			
単位当り	本	1.000	当り		

SJ004 伐採(3) 幹周30cm以上60cm未満		第 0024 号単価表 10 本 当り			
名 称	単 位	数 量	単 価	金 額	摘 要
造園工	人				
普通作業員	人				
チェーンソー運転	日				第0022号単価表
合 計	本	10.000			
単位当り	本	1.000	当り		

SJ005 伐採(4) 幹周60cm以上90cm未満		第 0025 号単価表 10 本 当り			
名 称	単 位	数 量	単 価	金 額	摘 要
造園工	人				
普通作業員	人				
チェーンソー運転	日				第0022号単価表
合 計	本	10.000			
単位当り	本	1.000	当り		

SG002 土質等試験費		第 0026 号単価表 1 式 当り			
名 称	単 位	数 量	単 価	金 額	摘 要
三軸圧縮試験 C D 試験 1 試料につき 3 供試体	試料	1.000			
合 計	式	1.000			
単位当り	式	1.000	当り		

施工パッケージ単価一覧表

単価コード	施工名称	単位	標準単価	積算単価	条件名称	条件値
CB210100(0001)	掘削(1)(施工パッケージ)	m3			土質	土砂
					施工方法	上記以外(小規模)
CB210100(0002)	掘削(2)(施工パッケージ)	m3			土質	軟岩
					施工方法	オープンカット
					破砕片除去の有無	破砕片除去無し
					集積押土の有無	集積押土無し
CB210020(0003)	積込(ルーズ)(施工パッケージ)	m3			土質	破砕岩
CB210110(0004)	土砂等運搬(施工パッケージ)	m3			土質	土砂(岩塊・玉石混り土含む)
CB210110(0005)	土砂等運搬(施工パッケージ)	m3			土質	軟岩
CB240010(0006)	コンクリート(施工パッケージ)	m3			構造物種別	無筋・鉄筋構造物
					コンクリート規格	24-12-25(20)(高炉)
					水セメント比	W/C=55%以下
					小型車割増	小型車割増無し
CB240210(0007)	型枠(施工パッケージ)	m2			型枠の種類	一般型枠

施工パッケージ単価一覧表

単価コード	施工名称	単位	標準単価	積算単価	条件名称	条件値
CB240010(0008)	コンクリート(施工パッケージ)	m3			構造物種別	無筋・鉄筋構造物
					コンクリート規格	18-8-40(高炉)
					水セメント比	W/C=60%以下
					小型車割増	小型車割増無し
CB240210(0009)	型枠(施工パッケージ)	m2			型枠の種類	一般型枠
CB221110(0010)	基礎砕石(施工パッケージ)	m2			砕石の厚さ	12.5cm超17.5cm以下
					砕石の種類	再生クワッシュラン 40～0
					小型車割増	小型車割増無し
CB210030(0011)	床掘り(1)(施工パッケージ)	m3			土質区分	土砂
CB210100(0012)	床掘り(2)(施工パッケージ)	m3			土質	軟岩
					施工方法	オープンカット
					破砕片除去の有無	破砕片除去無し
					集積押土の有無	集積押土無し
CB210410(0013)	埋戻し(施工パッケージ)	m3			土質区分	土砂

施工パッケージ単価一覧表

単価コード	施工名称	単位	標準単価	積算単価	条件名称	条件値
CB240010(0014)	コンクリート(施工パッケージ)	m3			構造物種別	無筋・鉄筋構造物
					コンクリート規格	18-8-40(高炉)
					水セメント比	W/C=60%以下
					小型車割増	小型車割増無し
CB240010(0015)	コンクリート(施工パッケージ)	m3			構造物種別	小型構造物
					コンクリート規格	18-8-40(高炉)
					水セメント比	W/C=60%以下
					小型車割増	小型車割増無し
CB226230(0016)	大型ブロック積(施工パッケージ)	m2			水抜きパイプの有無	水抜きパイプ無し
CB226230(0017)	大型ブロック積(施工パッケージ)	m2			水抜きパイプの有無	水抜きパイプ有り
CB226110(0018)	胴込・裏込コンクリート(施工パッケージ)	m3			生コンクリート規格	18-8-40(高炉)
					水セメント比	W/C=60%以下
					生コン小型車割増	小型車割増無し
CB226120(0019)	胴込・裏込材(砕石)(施工パッケージ)	m3			ブロックの種類	大型ブロック
					胴込・裏込材規格	再生砕石 RC-40
					胴込・裏込材小型車割増	小型車割増無し

施工パッケージ単価一覧表

単価コード	施工名称	単位	標準単価	積算単価	条件名称	条件値
CB224710(0020)	目地板(施工パッケージ)	m2			目地板の種類	瀝青質目地板t=10
CB226180(0021)	天端コンクリート(施工パッケージ)	m3			生コンクリート規格	18-8-40(高炉)
					水セメント比	W/C=60%以下
					小型車割増	小型車割増無し
CB240010(0022)	コンクリート(施工パッケージ)	m3			構造物種別	無筋・鉄筋構造物
					コンクリート規格	18-8-25(高炉)
					水セメント比	W/C=60%以下
					小型車割増	小型車割増無し
CB430510(0023)	舗装版切断(施工パッケージ)	m			舗装版種別	コンクリート舗装版
					コンクリート舗装版厚	15cm以下
CB227010(0024)	殻運搬(施工パッケージ)	m3			殻発生作業	コンクリート(無筋・鉄筋)構造物とりこわし
CB010410(0025)	現場発生品・支給品運搬(施工パッケージ)	回			1回当たり平均積載質量(t)	0.3t超0.5t以下
CB210610(0026)	整地(施工パッケージ)	m3			作業区分	敷均し(ルーズ)

平成29年度 南道維第11号

白山町真見地内道路修繕工事

数量総括表

(道路維持工事)

レベル1 : 道路修繕

レベル1 : 共通仮設

レベル1 : スクラップ評価額

工 事 数 量 総 括 表

レベル1 (工事区分)	レベル2 (工種)	レベル3 (種別)	レベル4 (細別)	レベル5 (規格)	単位	数量	摘要
道路修繕					式	1	
	道路土工				式	1	
		掘削工			式	1	
			掘削(1)	土砂	m3	60	
			掘削(2)	軟岩	m3	9	
			積込(ルーズ)	破碎岩	m3	30	
		残土処理工			式	1	
			残土等処分(1)		m3	140	
			残土等処分(2)		m3	30	
	防護柵工				式	1	
		路側防護柵工			式	1	
			ガードレール	Gr-C-2BS	m	22	
	擁壁工				式	1	
		プレキャスト擁壁工			式	1	
			張出車道	(1000型)	式	1	

工 事 数 量 総 括 表

レベル1 (工事区分)	レベル2 (工種)	レベル3 (種別)	レベル4 (細別)	レベル5 (規格)	単位	数量	摘要
	石・ブロック積(張)工				式	1	
		作業土工			式	1	
			床掘り(1)	土砂	m3	70	
			床掘り(2)	軟岩	m3	20	
			埋戻し	RC-40	m3	60	
		コンクリートブロック工 (コンクリートブロック積)			式	1	
			コンクリートブロック基礎	18-8-40(BB)	m	17	
			中詰コンクリート	18-8-40(BB)	m3	40	
			大型ブロック積(1)	750型 B1500×H1000×L750	m2	64	
			大型ブロック積(2)	750型 水抜き B1500×H1000×L750	m2	30	
			大型ブロック積(3)	750型 3分勾配調整 B1500×H1000/787×L750	m2	15	
			胴込・裏込コンクリート	18-8-40(BB)	m3	9	
			胴込・裏込材(砕石)	RC-40	m3	35	
			目地板	瀝青質目地板 t=10mm	m2	5	
			天端コンクリート	18-8-40(BB)	m	17	

工 事 数 量 総 括 表

レベル1 (工事区分)	レベル2 (工種)	レベル3 (種別)	レベル4 (細別)	レベル5 (規格)	単位	数量	摘要
			小口止コンクリート	18-8-40(BB)	基	1	
			足場工	単管足場	掛/m ²		
			埋戻しコンクリート	18-8-40(BB)	m ³	10	
			ハ°-ラインコンクリート	18-8-25(BB)	m ³	2	
	構造物撤去工				式	1	
		防護柵撤去工			式	1	
			防護柵撤去(ガードレール)	Gr-C-2BS	m	21	
		構造物取壊し工			式	1	
			コンクリート構造物取壊し	無筋Co	m ³	31	
			舗装版切断	Co版 t=10cm	m	24	
			コンクリート取壊し運搬処理	無筋Co	m ³	31	
		運搬処理工			式	1	
			現場発生品運搬	既設ガードレール	式	1	
	雑工				式	1	
		雑工			式	1	

工 事 数 量 総 括 表

レベル1 (工事区分)	レベル2 (工種)	レベル3 (種別)	レベル4 (細別)	レベル5 (規格)	単位	数量	摘要
			張りコンクリート	18-8-25(BB) t=10cm	m2	78	
			目地板	瀝青質目地板 t=10mm	m2	0.4	
			道路反射鏡撤去設置	再利用	基	1	
	仮設工				式	1	
		工事用道路工			式	1	
			工事用道路		式	1	
			敷鉄板(1)	25×1,524×6,096	式	1	
			敷鉄板(2)	22×1,524×3,048	式	1	
			大型土のう		袋	187	
		交通管理工			式	1	
			交通誘導警備員	交通誘導警備員B	式	1	59人
共通仮設					式	1	
	共通仮設費				式	1	
		運搬費			式	1	
			仮設材運搬費(1)		式	1	

工 事 数 量 総 括 表

レベル1 (工事区分)	レベル2 (工種)	レベル3 (種別)	レベル4 (細別)	レベル5 (規格)	単位	数量	摘要
			仮設材運搬費(2)		式	1	
			仮設材等積込み取卸し(1)		式	1	
			仮設材等積込み取卸し(2)		式	1	
		準備費			式	1	
			木根等処分費		式	1	
		技術管理費			式	1	
			土質等試験費		式	1	
スクラップ評価額					式	1	
	スクラップ評価額				式	1	
		スクラップ評価額			式	1	
			スクラップ控除	鉄くず(㍻-H3)	t	0.3	

数量計算書					
レベル2 (工種)	レベル3 (種別)	レベル4 (細別)	レベル5 (規格及び数量)	単位	数量
道路土工	掘削工	掘削(1)	土砂 道路土工計算書より V= 64.5	m3	64.5
		掘削(2)	軟岩 道路土工計算書より V= 9.4	m3	9.4
		積込(ルーズ)	破碎岩 V= 9.4 + 21.7 = 31.1	m3	31.1
	残土処理工	残土等処分(1)	V= 64.5 + 74.6 = 139.1	m3	139.1
		残土等処分(2)	V= 9.4 + 21.7 = 31.1	m3	31.1
		防護柵工	路側防護柵工	ガードレール Gr-C-2BS 平面図より L= 22.0	m
擁壁工	プレキャスト擁壁工	張出車道 (1000型) N= 1.0	式	1.0	

数量計算書					
レベル2 (工種)	レベル3 (種別)	レベル4 (細別)	レベル5 (規格及び数量)	単位	数量
石・ブロック積(張)工	作業土工	床掘り(1)	土砂 作業土工計算書より V= 74.6	m3	74.6
		床掘り(2)	軟岩 作業土工計算書より V= 21.7	m3	21.7
		埋戻し	RC-40 作業土工計算書より V= 63.5	m3	63.5
	コンクリートブロック工 (コンクリートブロック積)	コンクリートブロック基礎	18-8-40(BB) 大型ブロック積割付図より L= 16.922	m	16.9
		中詰コンクリート	18-8-40(BB) 単位数計算書より V= 40.1	m3	40.1
		大型ブロック積(1)	750型 B1500×H1000×L750 A= 29.0 個 × 1.5 m ² /個 = 43.5 調整コンクリート分 コンクリートブロック工計算書より A= 8.9 + 11.4 = 20.3 = 63.8	m2	63.8

数量計算書					
レベル2 (工種)	レベル3 (種別)	レベル4 (細別)	レベル5 (規格及び数量)	単位	数量
		大型ブロック積(2)	750型 水抜き B1500×H1000×L750 A= 20.0 個 × 1.5 m ² /個 = 30.0	m ²	30.0
		大型ブロック積(3)	750型 3分勾配調整 B1500×H1000/787×L750 A= 10.0 個 × 1.5 m ² /個 = 15.0	m ²	15.0
		胴込・裏込コンクリート	18-8-40(BB) 単位数量計算書より V= 9.4	m ³	9.4
		胴込・裏込材(碎石)	RC-40 単位数量計算書より V= 34.6	m ³	34.6
		目地板	瀝青質目地板 t=10mm 大型ブロック積詳細図より A= 4.8	m ²	4.8
		天端コンクリート	18-8-40(BB) 大型ブロック積割付図より L= 17.058	m	17.1
		小口止コンクリート	18-8-40(BB) 大型ブロック積詳細図より N= 1.0	基	1.0
		足場工	単管足場 単位数量計算書より A=	掛/m ²	

数量計算書					
レベル2 (工種)	レベル3 (種別)	レベル4 (細別)	レベル5 (規格及び数量)	単位	数量
構造物撤去工	防護柵撤去工	埋戻しコンクリート	18-8-40(BB) コンクリートブロック工計算書より V= 9.6	m3	9.6
		ペーラインコンクリート	18-8-25(BB) 単位数計算書より V= 2.3	m3	2.3
		防護柵撤去(ガードレール)	Gr-C-2BS 施設撤去平面図より L= 20.5	m	20.5
	構造物取壊し工	コンクリート構造物取壊し	無筋Co 構造物撤去工計算書より V= 30.9	m3	30.9
		舗装版切断	Co版 t=10cm +2.2 L = 2.2 +2.2~+23.2 L = 21.0 +23.2 L = 0.7 Σ L = 23.9	m	23.9
	運搬処理工	コンクリート取壊し運搬処理	無筋Co V= 30.9	m3	30.9
		現場発生品運搬	既設ガードレール N= 1.0 W= 20.5 × 16.5 kg/m / 1,000 = 0.34	式	1.0

数量計算書					
レベル2 (工種)	レベル3 (種別)	レベル4 (細別)	レベル5 (規格及び数量)	単位	数量
雑工	雑工	張りコンクリート	18-8-25(BB) t=10cm 雑工計算書より A= 77.9	m2	77.9
		目地板	瀝青質目地板 t=10mm +12.4 A= 3.8 × 0.1 × 1 = 0.4	m2	0.4
仮設工	工事用道路工	道路反射鏡撤去設置	再利用 施設撤去平面図より N= 1.0	基	1.0
		工事用道路	W=4.00 N= 1.0	式	1.0
		敷鉄板(1)	25 × 1,524 × 6,096 設置撤去 N= 1.0	式	1.0
		敷鉄板(2)	22 × 1,524 × 3,048 設置撤去 N= 1.0	式	1.0
		大型土のう	仮設平面図(2)より N= (74.0 × 3.0) / (1.08 × 1.10) = 186.9	袋	186.9

数量計算書

レベル2 (工種)	レベル3 (種別)	レベル4 (細別)	レベル5 (規格及び数量)	単位	数量
共通仮設費	交通管理工	交通誘導警備員	交通誘導警備員B N= 1.0	式	1.0
	運搬費	仮設材運搬費(1)	往復 10.9t N= 1.0	式	1.0
		仮設材運搬費(2)	往復 1.6t N= 1.0	式	1.0
		仮設材等積込み取卸し(1)	往復(各2回) 10.9t N= 1.0	式	1.0
		仮設材等積込み取卸し(2)	往復(各2回) 1.6t N= 1.0	式	1.0
		準備費	木根等処分費	N= 1.0	式
	技術管理費	土質等試験費	N= 1.0	式	1.0
スクラップ評価額	スクラップ評価額	スクラップ控除	現場発生品運搬より 鉄くず(ヘビ-H3) W= 0.34	t	0.3

道路土工計算書

測点	距離	掘削(1)		掘削(2)							
		断面積(m2)	立積(m3)	断面積(m2)	立積(m3)	断面積(m2)	立積(m3)	断面積(m2)	立積(m3)	断面積(m2)	立積(m3)
自 : No.0		0.00		0.00							
至 : + 2.2	2.2	0.00		0.00							
自 : + 2.2		0.00		0.00							
至 : + 4.4	2.2	0.00		0.00							
自 : + 4.4		0.00		0.00							
至 : + 4.7	0.3	2.70	0.4	1.50	0.2						
自 : + 4.7		2.70		1.50							
至 : + 8.6	3.9	3.80	12.7	0.56	4.0						
自 : + 8.6		3.80		0.56							
至 : +12.4	3.8	4.40	15.6	0.10	1.3						
自 : +12.4		4.40		0.10							
至 : +15.4	3.0	4.00	12.6	0.26	0.5						
自 : +15.4		4.00		0.26							
至 : +19.2	3.8	4.00	15.2	0.75	1.9						
自 : +19.2		4.00		0.75							
至 : +23.2	4.0	0.00	8.0	0.00	1.5						
自 :											
至 :											
自 :											
至 :											
合計	23.2		64.5		9.4						

作業土工計算書

測点	距離	床掘り(1)		床掘り(2)		埋戻し					
		断面積(m2)	立積(m3)	断面積(m2)	立積(m3)	断面積(m2)	立積(m3)	断面積(m2)	立積(m3)	断面積(m2)	立積(m3)
自 : No.0		0.00		0.00		0.00					
至 : + 2.2	2.2	2.00	2.2	0.00		0.46	0.5				
自 : + 2.2		2.00		0.00		0.46					
至 : + 4.4	2.2	2.00	4.4	0.00		0.46	1.0				
自 : + 4.4		2.00		0.00		0.46					
至 : + 4.7	0.3	5.60	1.1	1.30	0.2	2.20	0.4				
自 : + 4.7		5.60		1.30		2.20					
至 : + 8.6	3.9	4.50	19.7	1.50	5.5	3.20	10.5				
自 : + 8.6		4.50		1.50		3.20					
至 : +12.4	3.8	2.80	13.9	1.10	4.9	4.30	14.3				
自 : +12.4		2.80		1.10		4.30					
至 : +15.4	3.0	1.70	6.8	1.30	3.6	4.40	13.1				
自 : +15.4		1.70		1.30		4.40					
至 : +19.2	3.8	3.70	10.3	1.30	4.9	3.70	15.4				
自 : +19.2		3.70		1.30		3.70					
至 : +23.2	4.0	4.40	16.2	0.00	2.6	0.47	8.3				
自 :											
至 :											
自 :											
至 :											
合計	23.2		74.6		21.7		63.5				

コンクリートブロック工計算書

調整コンクリート（ブロック上部）

No.1

測点	距離 (m)	法長 (m)	面積 (m2)	測点	距離 (m)	法長 (m)	面積 (m2)
自： ①		0.84		自：			
至：	2.03	1.18	2.1	至：			
自： ②		0.17		自：			
至：	1.53	0.42	0.5	至：			
自： ③		0.42		自：			
至：	0.34	0.42	0.1	至：			
自： ④		0.42		自：			
至：	4.31	0.47	1.9	至：			
自： ⑤		0.47		自：			
至：	2.96	0.49	1.4	至：			
自： ⑥		0.49		自：			
至：	3.82	0.49	1.9	至：			
自： ⑦		0.49		自：			
至：	2.06	0.49	1.0	至：			
自：				自：			
至：				至：			
自：				自：			
至：				至：			
自：				自：			
至：				至：			
合計	17.1		8.9	合計			

コンクリートブロック工計算書

調整コンクリート（ブロック目地部）

No.2

測点	法長(m)	距離(m)	面積(m2)	測点	法長(m)	距離(m)	面積(m2)
自： 至： ①		0.45		自： 至：			
	5.00	0.00	1.1				
自： 至： ②		0.04		自： 至：			
	6.00	0.14	0.5				
自： 至： ③		0.04		自： 至：			
	6.00	0.22	0.8				
自： 至： ④		0.03		自： 至：			
	6.00	0.03	0.2				
自： 至： ⑤		0.14		自： 至：			
	6.00	0.89	3.1				
自： 至： ⑥		0.12		自： 至：			
	6.00	0.27	1.2				
自： 至： ⑦		0.08		自： 至：			
	6.00	0.08	0.5				
自： 至： ⑧		1.08		自： 至：			
	6.00	0.27	4.0				
自： 至：				自： 至：			
自： 至：				自： 至：			
自： 至：				自： 至：			
合計			11.4	合計			

コンクリートブロック工計算書

測点	距離	埋戻しコンクリート									
		断面積 (m2)	立積 (m3)	断面積 (m2)	立積 (m3)	断面積 (m2)	立積 (m3)	断面積 (m2)	立積 (m3)	断面積 (m2)	立積 (m3)
自 : No.0		0.00									
至 : + 2.2	2.2	0.00									
自 : + 2.2		0.00									
至 : + 4.4	2.2	0.00									
自 : + 4.4		0.00									
至 : + 4.7	0.3	0.85	0.1								
自 : + 4.7		0.85									
至 : + 8.6	3.9	0.77	3.2								
自 : + 8.6		0.77									
至 : +12.4	3.8	0.29	2.0								
自 : +12.4		0.29									
至 : +15.4	3.0	0.41	1.1								
自 : +15.4		0.41									
至 : +19.2	3.8	0.76	2.2								
自 : +19.2		0.76									
至 : +20.5	1.3	0.76	1.0								
自 :											
至 :											
自 :											
至 :											
合計	20.5		9.6								

構造物撤去工計算書

測点	距離	コンクリート構造物取壊し									
		断面積 (m2)	立積 (m3)	断面積 (m2)	立積 (m3)	断面積 (m2)	立積 (m3)	断面積 (m2)	立積 (m3)	断面積 (m2)	立積 (m3)
自 : No.0		0.00									
至 : + 2.2	2.2	0.59	0.6								
自 : + 2.2		0.59									
至 : + 4.4	2.2	0.59	1.3								
自 : + 4.4		0.59									
至 : + 4.7	0.3	2.50	0.5								
自 : + 4.7		2.50									
至 : + 8.6	3.9	2.70	10.1								
自 : + 8.6		2.70									
至 : +12.4	3.8	2.10	9.1								
自 : +12.4		2.10									
至 : +15.4	3.0	1.20	5.0								
自 : +15.4		1.20									
至 : +19.2	3.8	0.49	3.2								
自 : +19.2		0.49									
至 : +23.2	4.0	0.07	1.1								
自 :											
至 :											
自 :											
至 :											
合計	23.2		30.9								

雑工計算書

張りコンクリート t=10cm

測点	距離 (m)	幅 (m)	面積 (m2)	測点	距離 (m)	幅 (m)	面積 (m2)
自: No.0		0.00		自:			
至: + 2.2	2.2	2.94	3.2	至:			
自: + 2.2		2.94		自:			
至: + 4.4	2.2	2.94	6.5	至:			
自: + 4.4		2.94		自:			
至: + 4.7	0.3	3.47	1.0	至:			
自: + 4.7		3.47		自:			
至: + 8.6	3.9	3.66	13.9	至:			
自: + 8.6		3.66		自:			
至: +12.4	3.8	3.82	14.2	至:			
自: +12.4		3.82		自:			
至: +15.4	3.0	3.78	11.4	至:			
自: +15.4		3.78		自:			
至: +19.2	3.8	3.75	14.3	至:			
自: +19.2		3.75		自:			
至: +23.2	4.0	2.94	13.4	至:			
自:				自:			
至:				至:			
自:				自:			
至:				至:			
自:				自:			
至:				至:			
合計	23.2		77.9	合計			

単 位 数 量 計 算 書

細別	張出車道		1式	細別	張出車道		1式		
規格	(1000型)		当り	規格	(1000型)		当り		
名称	算式		単位	数量	名称	算式		単位	数量
張出車道 (1000型)	PN2750 × 550 × 1000	参考重量 W=1355kg N= 6.00	個	6.00	目地モルタル 1:2 0.003m ³ /箇所 V= (6+4+1+1+5+5-1) × 0.003 = 0.06 m ³ 舗装用クラック 防止シート 幅 33cm 1.150m/箇所 N= (6+4+1+1+5+5-1) × 1.150 = 24.15 m 目地型枠 幅 10cm 1.150m/箇所 N= 13.00 × 1.150 = 14.95 m 鋼製プレート 150 × 150 × t6 4枚/ﾌﾟﾛｯｸ1個 N= (6+4+1+1+5+5) × 4 = 88.00 枚 充填コンクリート (中詰部) 24-12-25(BB) 0.210m ³ /箇所 V= (6+4+1+1+5+5) × 0.210 = 4.62 m ³ 同上型枠 (中詰部背面) 0.049m ² /箇所 A= (6+4+1+1+5+5) × 0.049 = 1.08 m ² 充填コンクリート (基礎部) 24-12-25(BB) 0.331m ³ /m V= (6+4+1+1+5+5) × 0.331 = 7.28 m ³ 同上型枠 (基礎部背面) 0.200m ² /m A= (6+4+1+1+5+5) × 0.200 = 4.40 m ²	m ³	24.15		
	FN2450 × 550 × 1000	参考重量 W=1210kg N= 4.00	個	4.00					
	PR020 2750 × 550 × 1000	参考重量 W=1340kg N= 1.00	個	1.00					
	FR020 2450 × 550 × 1000	参考重量 W=1200kg N= 1.00	個	1.00					
	PR040 2750 × 550 × 1000	参考重量 W=1330kg N= 5.00	個	5.00					
	FR040 2450 × 550 × 1000	参考重量 W=1185kg N= 5.00	個	5.00					
張出車道据付 (1000型)	L= 22.00		m	22.00					
高さ調整ボルト (前側)	M20(4.8) L=250 2本/1ﾌﾟﾛｯｸ1個(≦10%) N= (6+4+1+1+5+5) × 2 = 44.00	本	44.00						
高さ調整ボルト (後側)	M20(4.8) L=350 2本/1ﾌﾟﾛｯｸ1個(≦10%) N= (6+4+1+1+5+5) × 2 = 44.00	本	44.00						
前面専用型枠	発砲スチロール製 1個/ﾌﾟﾛｯｸ1個 N= 6+4+1+1+5+5 = 22.00	個	22.00						
伸縮目地材	瀝青質目地板 t=10mm 1.225m ² /箇所 A= 2 × 1.225 = 2.45 m ²								

単 位 数 量 計 算 書

細別	張出車道	1式	細別	台座コンクリート	10m		
規格	(1000型)	当り	規格	18-8-40(BB)	当り		
名称	算式	単位	数量	名称	算式	単位	数量
横方向鉄筋	$D22(SD345) \quad 3.04\text{kg/m} \times 4\text{本}$ $W= 6.90 \times 3.04 \times 4 \times$ $2 + 7.90 \times 3.04 \times$ $4 \times 1 = 263.87$	kg	263.87	コンクリート	$18-8-40(BB)$ $V= (0.38 \times 0.60) +$ $(0.15 \times 1.40) \times 10.00$ $= 4.38$	m ³	4.38
横方向端部鉄筋	$D22(SD345) \quad 1.825\text{m/本} \times 3.04\text{kg/m}$ $W= 1.825 \times 3.04 \times 4 \times$ $3 = 66.58$	kg	66.58	同上型枠	$A= (0.38 + 0.23 + 0.15)$ $\times 10.00 = 7.60$	m ²	7.60
定着筋	$D16(SD345) \quad 2.240\text{m/本} \times 1.56\text{kg/m}$ $W= 2.24 \times 1.56 \times 47$ $= 164.24$	kg	164.24	基礎砕石	$A= 1.399 \times 10.00 = 13.99$	m ²	13.99
台座 コンクリート	$18-8-40(BB)$ $L= 22.00$	m	22.00				

単 位 数 量 計 算 書

細別	コンクリートブロック基礎			10m	細別				
規格	18-8-40(BB)			当り	規格				
名称	算式			単位	数量	名称	算式		
均しコンクリート	18-8-40(BB) V= 0.086 × 10.00 = 0.86			m ³	0.86				
同上型枠	A= 0.10 × 10.00 = 1.00			m ²	1.00				

単 位 数 量 計 算 書

細別	大型ブロック積	1式	細別	大型ブロック積	1式		
規格	(750型)	当り	規格	(750型)	当り		
名称	算式	単位	数量	名称	算式	単位	数量
大型ブロック	$B1500 \times H1000 \times L750 \quad \text{参考重量 } W=980\text{kg}$ $N= 29.00$ 調整コンクリート分 $\text{m}^2/\text{個}$ $N= (8.90 + 11.40) / 1.50$ $= 13.50 \text{ 個}$ 水抜き $B1500 \times H1000 \times L750$ (参考重量 $W=980\text{kg}$) $N= 20.00$ 3分勾配調整 $B1500 \times H1000/787 \times L750$ $N= 10.00 \quad \text{参考重量 } W=895\text{kg}$	個	29.00	洞込コンクリート	$18-8-40 \text{ (BB)}$ $750\text{型 } 0.131\text{m}^3/\text{個}$ $V= 0.131 \times (29.00 + 20.00$ $+ 13.50) = 8.19$ $750\text{型 } 3\text{分勾配調整 } 0.116\text{m}^3/\text{個}$ $V= 0.116 \times 10.00 = 1.16$ $= 9.35$	m3	9.35
中詰コンクリート	$18-8-40 \text{ (BB)}$ $750\text{型 } 0.561\text{m}^3/\text{個}$ $V= 0.561 \times (29.00 + 20.00$ $+ 13.50) = 35.06$ $750\text{型 } 3\text{分勾配調整 } 0.500\text{m}^3/\text{個}$ $V= 0.500 \times 10.00 = 5.00$ $= 40.06$	個	10.00	同上型枠	$750\text{型 } 0.040\text{m}^2/\text{個}$ $A= 0.040 \times (29.00 + 20.00$ $+ 13.50) = 2.50$ $750\text{型 } 3\text{分勾配調整 } 0.031\text{m}^2/\text{個}$ $A= 0.031 \times 10.00 = 0.31$ $= 2.81$	m ²	2.81
		m3	40.06	目地材	$\text{瀝青質目地材 } t=10\text{mm} \quad 4.770\text{m}^2/\text{箇所}$ $A= 4.770$	m ²	4.77
				裏込碎石	RC-40 $5\text{段} \quad 1.247\text{m}^2$ $V= 1.247 \times 1.82 = 2.27$ $6\text{段} \quad 2.126\text{m}^2$ $V= 2.126 \times 15.21 = 32.30$ $= 34.57$	m3	34.57

単 位 数 量 計 算 書

細別	大型ブロック積			1式	細別	大型ブロック積			1式		
規格	(750型)			当り	規格	(750型)			当り		
名称	算式			単位	数量	名称	算式			単位	数量
へーライン コンクリート	18-8-25 (BB) t=10cm			m3	2.31	水抜パイプ	VP φ50			箇所	20.00
	5段 0.18m ²						N= 1.00 × 20 = 20.00				
	V= 0.18 × 1.82 = 0.33										
	6段 0.13m ²					吸出防止材	150×150×10			枚	20.00
	V= 0.13 × 15.21 = 1.98						N= 20.00				
	= 2.31										

単 位 数 量 計 算 書

細別	天端コンクリート		10m	細別					
規格	18-8-40(BB)		当り	規格					
名称	算式		単位	数量	名称	算式		単位	数量
コンクリート	18-8-40(BB) V= 0.75 × 0.375 / 2 × 10.00								
		= 1.41	m ³	1.41					
目地材	瀝青質目地材 t=10mm A= 0.75 × 0.375 / 2 = 0.14								
			m ²	0.14					

単 位 数 量 計 算 書

細別	小口止コンクリート			1基	細別	足場工			1式		
規格	18-8-40(BB)			当り	規格				当り		
名称	算式			単位	数量	名称	算式			単位	数量
小口止 コンクリート	$N = 1.00$ コンクリート 18-8-40(BB) $V = \frac{1}{2} \times (0.84 + 0.92) \times$ $1.82 \times 0.30 = 0.48$ $V = \frac{1}{2} \times (2.25 + 2.27) \times$ $2.97 \times 0.30 = 2.01$ $= 2.49 \text{ m}^3$ 同上型枠 $A = \frac{1}{2} \times (0.84 + 0.92) \times$ $1.82 \times 2.00 = 3.20$ $A = 2.07 \times 0.30 = 0.62$ $A = \frac{1}{2} \times (2.25 + 2.27) \times$ $2.97 \times 2.00 = 13.42$ $A = 3.32 \times 0.30 = 1.00$ $= 18.24 \text{ m}^2$			基	1.00	足場工				掛/m ²	
埋戻し コンクリート	18-8-40(BB) $V = 0.19 \text{ m}^2/\text{m} \times 0.30 = 0.06$			m ³	0.06						

単 位 数 量 計 算 書

細別	工事用道路	1式	細別				
規格	W=4.00	当り	規格				
名称	算式	単位	数量	名称	算式	単位	数量
整地	購入土 V= 471.00	m3	470.00				
敷砂利	RC-40 t=10cm A= 4.00 × 66.00 = 264.00	m ²	264.00				
掘削(1)	土砂 V= 471.00 + (264.00 × 0.10) = 497.40	m3	500.00				
残土等処分(1)	V= 471.00 + (264.00 × 0.10) = 497.40	m3	500.00				

工 事 用 道 路 工 計 算 書

測点	距離	整地									
		断面積 (m2)	立積 (m3)	断面積 (m2)	立積 (m3)	断面積 (m2)	立積 (m3)	断面積 (m2)	立積 (m3)	断面積 (m2)	立積 (m3)
自 : No.0-40.0		8.10									
至 : No.0	40.0	8.10	324.0								
自 : No.0		8.10									
至 : +5.7	5.7	4.10	34.8								
自 : +5.7		4.10									
至 : +6.2	0.5	4.10	2.1								
自 : +6.2		4.10									
至 : +11.4	5.2	6.60	27.8								
自 : +11.4		6.60									
至 : +16.2	4.8	6.00	30.2								
自 : +16.2		6.00									
至 : +19.2	3.0	5.30	17.0								
自 : +19.2		5.30									
至 : +23.0	3.8	5.10	19.8								
自 : +23.0		5.10									
至 : +26.0	3.0	5.10	15.3								
自 :											
至 :											
自 :											
至 :											
合計	66.0		471.0								

単 位 数 量 計 算 書

細別	敷鉄板(1)			1式	細別	敷鉄板(2)			1式		
規格	25×1,524×6,096			当り	規格	22×1,524×3,048			当り		
名称	算式			単位	数量	名称	算式			単位	数量
敷鉄板設置	A=	1.524	× 6.096 = 9.29	㎡	56.00	敷鉄板設置	A=	1.524	× 3.048 = 4.65	㎡	9.00
	A=	9.29	× 6.00 = 55.74				A=	4.65	× 2.00 = 9.30		
敷鉄板撤去	A=	1.524	× 6.096 = 9.29	㎡	56.00	敷鉄板撤去	A=	1.524	× 3.048 = 4.65	㎡	9.00
	A=	9.29	× 6.00 = 55.74				A=	4.65	× 2.00 = 9.30		
敷鉄板賃料(1)	鋼板 25×1524×6096/枚 1.823t/枚					敷鉄板賃料(2)	鋼板 22×1524×3048/枚 0.802t/枚				
	6 × 1.823 = 10.9 t						2 × 0.802 = 1.6 t				
	使用日数	日					使用日数	日			
	使用枚数	6 枚					使用枚数	2 枚			
	日当たり賃貸料金	円/枚・日					日当たり賃貸料金	円/枚・日			
	整備費	円/枚					整備費	円/枚			
	賃料料金	= 使用日数 × 使用枚数 × 日当たり賃貸料金					賃料料金	= 使用日数 × 使用枚数 × 日当たり賃貸料金			
		= × 6 ×						= × 2 ×			
		= 円						= 円			
	整備費計	= 使用枚数 × 整備費					整備費計	= 使用枚数 × 整備費			
	6 ×			2 ×							
	= 円			= 円							
敷鉄板賃料(1)	= 賃料料金 + 整備費計		敷鉄板賃料(2)	= 賃料料金 + 整備費計							
	= +			= +							
	= 円			= 円							

単 位 数 量 計 算 書

No.1

No.1

細別	敷鉄板供用日数		1式	細別	敷鉄板供用日数		1式
規格	25 × 1,524 × 6,096		当り	規格	22 × 1,524 × 3,048		当り
名称	算式			名称	算式		
敷鉄板賃料(1)	日当り施工量	施工量	施工日数	敷鉄板賃料(2)	日当り施工量	施工量	施工日数
	掘削(1)	/ 64.5 =	日	迂回路部			
	掘削(2)	/ 9.4 =	日	掘削(1)	/ 64.5 =	日	
	積込(ルーズ)	/ 31.1 =	日	掘削(2)	/ 9.4 =	日	
	ガードレール	/ 22.0 =	日	積込(ルーズ)	/ 31.1 =	日	
	張出車道	22.0 m		ガードレール	/ 22.0 =	日	
	張出車道据付	/ 22.0 =	日	張出車道	22.0 m		
	充填コンクリート(中詰部)	/ 4.6 =	日	張出車道据付	/ 22.0 =	日	
	同上型枠(中詰部背面)	/ 1.1 =	日	充填コンクリート(中詰部)	/ 4.6 =	日	
	充填コンクリート(基礎部)	/ 7.3 =	日	同上型枠(中詰部背面)	/ 1.1 =	日	
	同上型枠(基礎部背面)	/ 4.4 =	日	充填コンクリート(基礎部)	/ 7.3 =	日	
	台座コンクリート	22.0 m		同上型枠(基礎部背面)	/ 4.4 =	日	
	コンクリート	/ 9.6 =	日	台座コンクリート	22.0 m		
	同上型枠	/ 16.7 =	日	コンクリート	/ 9.6 =	日	
	基礎碎石	/ 30.8 =	日	同上型枠	/ 16.7 =	日	
	床掘り(1)	/ 74.6 =	日	基礎碎石	/ 30.8 =	日	
	床掘り(2)	/ 21.7 =	日	床掘り(1)	/ 74.6 =	日	
	埋戻し	/ 63.5 =	日	床掘り(2)	/ 21.7 =	日	
	コンクリートブロック基礎	16.9 m		埋戻し	/ 63.5 =	日	
	均しコンクリート	/ 1.5 =	日	コンクリートブロック基礎	16.9 m		
	同上型枠	/ 1.7 =	日	均しコンクリート	/ 1.5 =	日	
	中詰コンクリート	/ 40.1 =	日	同上型枠	/ 1.7 =	日	
	大型ブロック積(1)	/ 63.8 =	日	中詰コンクリート	/ 40.1 =	日	
	大型ブロック積(2)	/ 30.0 =	日	大型ブロック積(1)	/ 63.8 =	日	
	大型ブロック積(3)	/ 15.0 =	日	大型ブロック積(2)	/ 30.0 =	日	
	胴込・裏込コンクリート	/ 9.4 =	日	大型ブロック積(3)	/ 15.0 =	日	
	胴込・裏込材(碎石)	/ 34.6 =	日	胴込・裏込コンクリート	/ 9.4 =	日	
	天端コンクリート	17.1 m		胴込・裏込材(碎石)	/ 34.6 =	日	
	天端コンクリート	/ 2.4 =	日	天端コンクリート	17.1 m		
	小口止コンクリート	1.0 基		天端コンクリート	/ 2.4 =	日	
	コンクリート	/ 2.5 =	日	小口止コンクリート	1.0 基		
	同上型枠	/ 18.2 =	日	コンクリート	/ 2.5 =	日	
	足場工	/ 8.3 =	日	同上型枠	/ 18.2 =	日	
				足場工	/ 8.3 =	日	

単位数計算書

No.2

No.2

細別	敷鉄板供用日数		1式	細別	敷鉄板供用日数		1式
規格	25×1,524×6,096		当り	規格	22×1,524×3,048		当り
名称	算式			名称	算式		
敷鉄板賃料(1)	日当り施工量	施工量	施工日数	敷鉄板賃料(2)	日当り施工量	施工量	施工日数
	埋戻しコンクリート	/ 9.6 =	日	迂回路部	埋戻しコンクリート	/ 9.6 =	日
	ヘアラインコンクリート	/ 2.3 =	日		ヘアラインコンクリート	/ 2.3 =	日
	防護柵撤去(ガードレール)	/ 20.5 =	日		防護柵撤去(ガードレール)	/ 20.5 =	日
	コンクリート構造物取壊し	/ 30.9 =	日		コンクリート構造物取壊し	/ 30.9 =	日
	舗装版切断	/ 23.9 =	日		舗装版切断	/ 23.9 =	日
	張りコンクリート	77.9 m ²			張りコンクリート	77.9 m ²	
	コンクリート	/ 7.8 =	日		コンクリート	/ 7.8 =	日
	工事用道路	1.0 式			工事用道路	1.0 式	
	整地	/ 471.0 =	日		整地	/ 471.0 =	日
	敷砂利	264.0 m ²			敷砂利	264.0 m ²	
	敷砂利	/ 26.4 =	日		敷砂利	/ 26.4 =	日
	掘削(1)	/ 497.4 =	日		掘削(1)	/ 497.4 =	日
	敷鉄板設置(1)	/ 55.7 =	日		敷鉄板設置(1)	/ 55.7 =	日
	敷鉄板設撤去(1)	/ 55.7 =	日		敷鉄板設撤去(1)	/ 55.7 =	日
	敷鉄板設置(2)	/ 9.3 =	日		敷鉄板設置(2)	/ 9.3 =	日
	敷鉄板設撤去(2)	/ 9.3 =	日		敷鉄板設撤去(2)	/ 9.3 =	日
	大型土のう	186.9 袋			大型土のう	186.9 袋	
	製作・設置	/ 186.9 =	日		製作・設置	/ 186.9 =	日
	撤去	/ 186.9 =	日		撤去	/ 186.9 =	日
	実日数小計		日		実日数小計		日
		不稼働係数				不稼働係数	
	供用日数小計	×	= 日		供用日数小計	×	= 日
	コンクリート養生期間		日		コンクリート養生期間		日
	合計	=	日		合計	=	日

単 位 数 量 計 算 書

細別 規格	大型土のう	10袋 当り	細別 規格				
名称	算式	単位	数量	名称	算式	単位	数量
製作・設置	購入土 N= 10.00	袋	10.00				
撤去	N= 10.00	袋	10.00				
残土等処分(1)	V= 1.00 / 1.20 × 10.00 = 8.33	m3	8.30				

単 位 数 量 計 算 書

細別 規格	木根等処分費			1式 当り	細別 規格	土質等試験費			1式 当り		
名称	算式			単位	数量	名称	算式			単位	数量
伐採(1)	20cm未満 N= 1.00			本	1.00	三軸圧縮試験 JGS 0524 N= 1.00			試料	1.00	
伐採(2)	20cm以上30cm未満 N= 3.00			本	3.00						
伐採(3)	30cm以上60cm未満 N= 3.00			本	3.00						
伐採(4)	60cm以上90cm未満 3.00			本	3.00						
樹木等運搬	枝葉・幹 V= 0.92 / 0.8 = 1.15 根株 V= 6.08 / 0.8 = 7.60 計 8.75			m3	8.75						
処分費(1)	枝葉・幹 W= kg/本 × 1本/1,000 = 0.01 W= kg/本 × 3本/1,000 = 0.02 W= kg/本 × 3本/1,000 = 0.20 W= kg/本 × 3本/1,000 = 0.69 計 0.92			t	0.92						
処分費(2)	根株 W= m3 × 1本×0.8 = 0.02 W= m3 × 3本×0.8 = 0.41 W= m3 × 2本×0.8 = 0.34 W= m3 × 1本×0.8 = 0.32 W= m3 × 3本×0.8 = 4.99 計 6.08			t	6.08						

特記仕様書（共通編）

No.1

大区分	中区分	小区分（条件及び内容）
共通	共通	<input checked="" type="checkbox"/> 本工事の施工にあたっては、三重県発行の「三重県公共工事共通仕様書」（平成28年7月）に準じて行うものとする。 <input checked="" type="checkbox"/> 津市工事請負契約約款、図面及び別紙特記仕様書（施工条件明示一覧表）並びに特記事項は、三重県発行の「三重県公共工事共通仕様書」（平成28年7月）に優先する。 <input checked="" type="checkbox"/> 本工事はすべて設計図書（図面、仕様書並びに現場説明書及び現場説明に対する質問解答書を含む）によるほか、津市契約規則及び津市建設工事執行規則により執行する。 <input checked="" type="checkbox"/> 設計図書において疑義が生じた場合は監督員の指示による。
	施工計画	<input checked="" type="checkbox"/> 品質及び出来形の基準値・規格値について、三重県公共工事共通仕様書で定めのない工種は、監督員との協議による。 <input checked="" type="checkbox"/> 選任を必要とする作業においては、作業主任者等を配置し、必要な資格者一覧を作成するとともに免許の写しを提出するものとする。 <input checked="" type="checkbox"/> 工事中の安全確保のため、労働安全に結びつく労働者が保有する資格者（クレーン運転士、玉掛業者など）の一覧を作成しその資格証の写しを提出するものとする。
	施工体制台帳	<input checked="" type="checkbox"/> 受注者は工事を施工するために下請負契約を締結した場合には、下請金額にかかわらず施工体制台帳を作成し、工事現場に備えるとともに、その写しを監督員に提出すること。
	工事測量	<input type="checkbox"/> 施工前に、基準点、KBM、縦横断面及び工事区間内の境界の確認の測量を行い、その結果を監督員に報告するものとする。 <input checked="" type="checkbox"/> 工事区間内の境界は、受注者の責任において原形復旧できる資料を作成、保存し、調査資料は監督員へ1部提出するものとする。
	施工	<input checked="" type="checkbox"/> 契約書、設計書及び仕様書に明示されていない事項であっても、機能上及び施工上当然必要と認められるもの、並びに取合いのはつり・補修・復旧は、受注者の負担で処理するものとする。 <input checked="" type="checkbox"/> 工事中（養生中を含む）の隣接家屋の乗り入れについては、所有者と十分に協議の上、必要に応じ、鉄板等にて対応するものとする。 <input checked="" type="checkbox"/> 排水構造物の施工については、常時通水可能な状態を確保し、異常時には臨機の措置を講じるものとする。
工程	工程	<input checked="" type="checkbox"/> 本工事の工期は、休日、雨天のほか、社会的制約条件による要因を考慮してのものである。
	関係機関協議	<input checked="" type="checkbox"/> 施工前、ゴミ置場等施工上移設が生じる場合は、所有者、関係自治会等調整し移設場所を確定し、回覧等により周知徹底を行うものとする。他の物件で移設が生じる場合も、同様の扱いとする。 <input checked="" type="checkbox"/> 受注者は、工事着手前はもとより、工事期間中を通じて、必要の都度、工事内容を地元住民及び通行人等関係者に周知し、工事への協力を求めるための文書を配布するなど必要な措置を講ずるものとする。 <input checked="" type="checkbox"/> 地下埋設物の対応について、各管理者と監督員の立会のもと、試掘調査を行うものとする。 <input checked="" type="checkbox"/> 施工箇所付近に占用物件が予想される場合には、工事施工に先立って地下埋設（上空占用を含む）の詳細情報を関係機関から調査収集し、受注者より各管理者と現地立会を行うなど、施工に際し十分に協議確認を行うものとする。 <input checked="" type="checkbox"/> 地下埋設物及び上空占用物を誤って切断した場合の緊急時の対策として、必ず監督員まで詳細を報告し、速やかに関係機関へ連絡を取るとともに周辺住民に対しても適切な処置を行うものとする。 <input checked="" type="checkbox"/> 他の工事等と重複する場合も考えられるため、施工時期や交通規制等に綿密な調整を図り、十分な配慮をもって施工するものとする。
	官公庁への手続き等	<input checked="" type="checkbox"/> 交通障害に伴う道路使用許可の手続き、消防への工事届け等を速やかに行うものとする。なお、道路使用許可申請にかかる手数料は、受注者の負担とする。

(注)上記条件及び内容のレ印当該欄は、工事において制約を受ける事となるので明示する。
 変更が生じた場合及び明示されていない制約等が発生したときは、発注者と別途協議し適切な措置を講ずるものとする。
 別途協議とは、設計・現場説明又は作業打合せ等により協議するものとする。

津市 平成29年4月

特記仕様書（共通編）

大区分	中区分	小区分（条件及び内容）
用地・補償関係	事業損失	<input type="checkbox"/> 家屋事前調査は、調査前に対象住民への周知を行い、調査後に工事着手するものとする。 <input checked="" type="checkbox"/> 受注者の責における金銭的補償等は、受注者の責任において適切に処理するものとする。補償対象者より領収書、承諾書等を徴収し、監督員に報告するものとする。ただし、その内容によっては、市と受注者が協議し、市が処理する場合もある。
	民地の保全	<input checked="" type="checkbox"/> 官民若しくは民地の境界を示すもの（杭、鋸、プレート等）が発見された場合は、施工前に監督員に報告するものとする。 <input checked="" type="checkbox"/> 工事により境界杭等が破損、亡失した場合は、工事完了後復元を行うものとする。その際には、関係者と立会、承認を得るものとする。
安全対策	工事中の安全確保	<input checked="" type="checkbox"/> 施工箇所において、通学路であった場合は、対象の学校と十分協議をし、工程の調整を図るものとし、通学者の安全を確保するものとする。 <input checked="" type="checkbox"/> 資機材の搬出入と通行時間は適切な時間帯に行い、沿線住民等への周知を図るものとする。これにより難しい場合は、関係自治会等と協議を行うものとする。 <input checked="" type="checkbox"/> 地山掘削・床掘時は、既設構造物に損傷が出ないように、適切な措置を行うものとする。また、万が一損傷を与えた場合には、受注者の責において対処するものとする。 <input checked="" type="checkbox"/> 図示してある掘削及び床掘については、計算用に用いた線であり、施工段階では各安全法令を遵守し施工状況、地下水等を考慮し現場にあわせた勾配等、対策を講じて施工するものとする。 <input type="checkbox"/> 工種（ ）について、施工日の即日開放を原則とする。 <input type="checkbox"/> 工種（ ）について、事前に（ ）警察署）と立会を行い、確認後、施工を行うものとする。 <input checked="" type="checkbox"/> 現場にて使用する各種建設機械は、持込者や点検・整備・維持管理状況が把握できるよう、受注者において書類により整理し、監督員もしくは検査員が求めた際には提示すること。 <input checked="" type="checkbox"/> 現場において設置する仮設工は、設置完了時や使用中の点検及び管理についてチェックリスト等を活用して実施・整理し、監督員もしくは検査員が求めた際には提示すること。 <input checked="" type="checkbox"/> 現場代理人は、豪雨、出水、その他の天災に対しては、平素から気象情報などについて十分な注意を払い、常にこれに対処できる準備をしておくものとする。 <input checked="" type="checkbox"/> 工事中は、路面に段差や小構造物等突起物がないよう仮舗装等で十分なすり付けを行い、毎日の作業終了後工事現場内を十分に調べ、危険な箇所はその日のうちに補修を行うものとする。
	交通安全管理	<input checked="" type="checkbox"/> 工事の施工に伴って、工事車両の出入口及び交差道路に対し、一般交通の安全誘導が必要となる箇所には、交通の誘導・整理を行う者（以下「交通誘導警備員」という）を配置し、公衆の交通の安全を確保するものとする。 <input checked="" type="checkbox"/> 交通誘導警備員のうち1人は有資格者（平成17年警備業法改正以降の交通誘導警備業務にかかる1級又は2級検定合格者）または、交通の誘導・整理の実務経験3年以上の者を配置するものとする。 <input checked="" type="checkbox"/> 受注者は、交通誘導警備員を雇用するにあたり、その警備会社と雇用期間中等労働条件並びに傷害保険等に関する契約書を締結し、その契約書（写し）を監督員に提出すること。また、交通誘導警備員の配置者一覧表（資格・実務経験年数を明示したもの）及び配置者名の明記された伝票を監督員へ提示するものとする（但し、監督員が提出を求めた場合は提出するものとする）。 <input checked="" type="checkbox"/> 交通誘導警備員に一日一日の工事（どこまで進入できるか等）を十分把握させ、地元車両の出入り等、交通整理に円滑な処置がとれるようにするものとする。

(注)上記条件及び内容のレ印当該欄は、工事において制約を受ける事となるので明示する。
 変更が生じた場合及び明示されていない制約等が発生したときは、発注者と別途協議し適切な措置を講ずるものとする。
 別途協議とは、設計・現場説明又は作業打合せ等により協議するものとする。

特記仕様書（共通編）

大区分	中区分	小区分（条件及び内容）
環境対策	環境対策	<ul style="list-style-type: none"> <input checked="" type="checkbox"/> 現場施工及び、現場外走行時の防塵対策については、周囲に粉塵等の影響が無いよう対策を講じ、通行及び人家に対し十分配慮すること。万が一被害が生じた場合は、受注者の責において解決にあたるものとする。 <input checked="" type="checkbox"/> 土粒子を多量に含み、排水施設等に悪影響を及ぼすと考えられる放流については、沈砂または濾過施設を通して放流するものとする。 <input checked="" type="checkbox"/> 受注者は産業廃棄物の処理を委託する際、運搬については産業廃棄物収集運搬業者等と、処分については産業廃棄物処分業者等と、それぞれ個別に直接契約し、その契約書（写し）及び収集運搬業・処分業の許可証（写し）を監督員に提示もしくは提出すること。 <input checked="" type="checkbox"/> 廃棄物処理及び清掃に関する法律に基づき、産業廃棄物の排出事業者（受注者）は産業廃棄物の処理を委託する際、適正処理のために必要な廃棄物情報（成分性状等）を処理業者に提供し、また受注者は、処理に係る産業廃棄物管理票（マニフェスト）について、監督員が提示を求めた場合は提示するものとする。
資料作成	提出書類	<ul style="list-style-type: none"> <input checked="" type="checkbox"/> 工事日誌については、監督員が指示した場合、提出するものとする。 <input checked="" type="checkbox"/> 完成写真は、着手前・施工中・完成時に、起点及び終点において必ず同一方向となるように撮影し、3枚1組として、工事写真帳の上段・中段・下段に整理し、完成写真として提出するものとする。（提出部数2部 用紙サイズ：A4） <input checked="" type="checkbox"/> 工事完成報告書の提出部数は2部とする。 <input checked="" type="checkbox"/> 受注者は、工事に使用する材料の品質を証明する資料を受注者の責任と費用負担において整備し、使用前に監督員に提出し、確認を受けるものとする。 ・アスファルト混合物（事前認定審査を受けた混合物の認定書の写し）、生コンクリート（製造会社の材料試験結果、配合の決定に関する確認資料）、購入土、砕石（新材）等 ※その他材料に関する資料についても原則、全て提出するものとするが、主たる材料以外で使用量が少量の場合は資料の提出について監督員と協議できるものとする。
	部分下請負通知書	<ul style="list-style-type: none"> <input checked="" type="checkbox"/> 受注者は、工事の一部分において下請負させる場合は、全て部分下請負通知書を当該下請負業者の施工開始日までに監督員に提出するものとする。部分下請負通知書には下請負業者（再下請負業者を含む）との契約書等の写し、下請負業者（再下請負業者を含む）の建設業の許可の写し及び主任技術者等の資格者証の写し等を添付するものとする。なお、建設業にない下請負の場合、書面上の主任技術者を作業責任者等と読み替え、下請業者に当該業務の資格者証の写しを添付するものとする。 <input type="checkbox"/> 特定建設業者で下請負金額の総額が、建設業法第3条第1項第2号の政令で定める金額以上の場合、受注者は、本工事をつかさどる監理技術者の資格証明書の写しを提出するものとする。
支払いに関する事項	前金支払いに関する事項	<ul style="list-style-type: none"> <input checked="" type="checkbox"/> 請負代金の額が130万円以上の契約において、受注者が公共工事の前払金保証事業に関する法律に規定する保証事業会社の保証を明示した場合で、市が必要と認めるときは、契約金額の10分の4以内で、かつ当該支予算の範囲内で前払いするものとする。

(注)上記条件及び内容のレ印当該欄は、工事に於いて制約を受ける事となるので明示する。
変更が生じた場合及び明示されていない制約等が発生したときは、発注者と別途協議し適切な措置を講ずるものとする。
別途協議とは、設計・現場説明又は作業打合せ等により協議するものとする。

特記仕様書（共通編）

大区分	中区分	小区分（条件及び内容）										
その他	名札	<input checked="" type="checkbox"/> 受注者は、監理技術者、主任技術者（下請負を含む）及び元請負の専門技術者（専任している場合のみ）に、工事現場内において、工事名、工期、顔写真、所属会社名及び社印の入った名札を着用させるものとする。 <名札の例> <div style="border: 1px solid black; padding: 10px; text-align: center;"> <p>主任・監理技術者</p> <table style="width: 100%; border-collapse: collapse;"> <tr> <td style="border: 1px solid black; padding: 5px; width: 20%;">写 真</td> <td style="padding: 5px;">氏 名</td> <td style="padding: 5px;">〇〇 〇〇</td> </tr> <tr> <td rowspan="3" style="border: 1px solid black; padding: 5px;">2cm×3cm 程度</td> <td style="padding: 5px;">工 事 名</td> <td style="padding: 5px;">〇〇〇〇工事</td> </tr> <tr> <td style="padding: 5px;">工 期</td> <td style="padding: 5px;">自〇〇年〇〇月〇〇日 至〇〇年〇〇月〇〇日</td> </tr> <tr> <td style="padding: 5px;">会 社</td> <td style="padding: 5px;">〇〇建設株式会社 印</td> </tr> </table> </div> <p>注1) 用紙の大きさは名刺サイズ以上とする。 注2) 所属会社の社印とする。</p>	写 真	氏 名	〇〇 〇〇	2cm×3cm 程度	工 事 名	〇〇〇〇工事	工 期	自〇〇年〇〇月〇〇日 至〇〇年〇〇月〇〇日	会 社	〇〇建設株式会社 印
	写 真	氏 名	〇〇 〇〇									
	2cm×3cm 程度	工 事 名	〇〇〇〇工事									
		工 期	自〇〇年〇〇月〇〇日 至〇〇年〇〇月〇〇日									
		会 社	〇〇建設株式会社 印									
部分使用	<input type="checkbox"/> 部分使用箇所（ ） <input type="checkbox"/> 部分使用時期（ ） <input type="checkbox"/> 部分使用目的（ ）											
部分引渡し	<input type="checkbox"/> 部分引渡し指定部分（ 別途説明書に記載 ） <input type="checkbox"/> 部分引渡し時期（ ）											
巡回	<input checked="" type="checkbox"/> 当工事は、公共工事の品質確保の促進を図るものとして、検査課において工事中の施工状況の確認等を行う現場パトロールの対象となる。											
その他	<input checked="" type="checkbox"/> 施工中における河川の水質環境保全に十分配慮するものとする。 <input checked="" type="checkbox"/> 本工事における進入路（橋梁）が老朽化していることから、日常的に進入路の点検及び管理を行うこと。また、施工にあたり、工事用車両が通行する際には、細心の注意を払い、必要に応じて防護等を行うこと。											

(注)上記条件及び内容のレ印当該欄は、工事において制約を受ける事となるので明示する。
 変更が生じた場合及び明示されていない制約等が発生したときは、発注者と別途協議し適切な措置を講ずるものとする。
 別途協議とは、設計・現場説明又は作業打合せ等により協議するものとする。

特記仕様書（施工条件明示一覧表）

No. 1

明示項目	明示事項	条件及び内容
工程関係	<input type="checkbox"/> 別途工事との工程調整が必要あり <input type="checkbox"/> 施工時期、施工時間及び施工方法の制限あり <input type="checkbox"/> 工期 <input type="checkbox"/> 他機関との協議が未完了 <input type="checkbox"/> 占用物件との工程調整の必要あり <input type="checkbox"/> その他（ ）	<input type="checkbox"/> 調整項目（ <input type="checkbox"/> 資材等の流用 <input type="checkbox"/> 仮設及び工事用道路等の調整 <input type="checkbox"/> 建設機械等の調整 <input type="checkbox"/> 施工順序の調整 <input type="checkbox"/> その他（ ） <input type="checkbox"/> 別途協議（ ） <input type="checkbox"/> 制限する工種名（ ） 施工時期及び施工時間（ ） 施工方法（ ） <input type="checkbox"/> 工期は、繰越手続きが完了後、（ 月 日）までに変更します。 <input type="checkbox"/> 協議が必要な機関名（ ） 協議完了見込み時期（ ） <input type="checkbox"/> 占用物件名（ <input type="checkbox"/> 電気 <input type="checkbox"/> 電話 <input type="checkbox"/> 水道 <input type="checkbox"/> ガス <input type="checkbox"/> その他（ ）） <input type="checkbox"/> その他（ ）
用地関係	<input type="checkbox"/> 用地補償物件の未処理箇所あり <input type="checkbox"/> 仮設ヤードの有無 <input type="checkbox"/> その他（ ）	<input type="checkbox"/> 未処理箇所（ <input type="checkbox"/> 別添図 <input type="checkbox"/> No. ～No. <input type="checkbox"/> 別途協議（ ） <input type="checkbox"/> 完了見込み時期（ <input type="checkbox"/> 平成 年 月頃 <input type="checkbox"/> 別途協議（ ） <input type="checkbox"/> 仮設ヤード（ <input type="checkbox"/> 官有地 <input type="checkbox"/> 民有地 <input type="checkbox"/> その他（ ） <input type="checkbox"/> 別途協議（ ） <input type="checkbox"/> 仮設ヤード使用期間（ ） <input type="checkbox"/> 仮設ヤードからの運搬距離（L＝ km） <input type="checkbox"/> 使用条件・復旧方法（ ） <input type="checkbox"/> その他（ ）
公害対策関係	<input checked="" type="checkbox"/> 施工方法の制限あり <input type="checkbox"/> 事業損失防止に関する調査あり <input type="checkbox"/> その他（ ）	<input checked="" type="checkbox"/> 制限項目（ <input type="checkbox"/> 騒音 <input type="checkbox"/> 振動 <input type="checkbox"/> 水質 <input type="checkbox"/> 粉じん <input checked="" type="checkbox"/> 排出ガス <input type="checkbox"/> その他（ ）） <input type="checkbox"/> 施工方法等（ <input type="checkbox"/> 指定工法名（ ） <input type="checkbox"/> その他（ ） <input type="checkbox"/> 別途協議（ ） <input type="checkbox"/> 施工時期（ ） <input type="checkbox"/> 調査項目（ <input type="checkbox"/> 騒音測定 <input type="checkbox"/> 振動測定 <input type="checkbox"/> 水質調査 <input type="checkbox"/> 近接家屋の事前・事後調査 <input type="checkbox"/> 地盤沈下測定 <input type="checkbox"/> 地下水位等の測定 <input type="checkbox"/> その他（ ） <input type="checkbox"/> 別途協議（ ） <input type="checkbox"/> 調査方法（ <input type="checkbox"/> 別途資料 <input type="checkbox"/> その他（ ） <input type="checkbox"/> 別途協議（ ） <input type="checkbox"/> 調査費（ <input type="checkbox"/> 別途資料 <input type="checkbox"/> その他（ ） <input type="checkbox"/> 別途協議（ ） <input type="checkbox"/> その他（ ）
安全対策関係	<input checked="" type="checkbox"/> 交通安全施設等の指定あり <input type="checkbox"/> 近接公共施設等に対する制限 <input type="checkbox"/> 土砂崩落・発破作業に対する防護施設等に指定あり <input type="checkbox"/> イメージアップ経費適用工事 <input type="checkbox"/> その他（ ）	<input checked="" type="checkbox"/> 交通安全施設等の配置（ <input type="checkbox"/> 別途図面 <input type="checkbox"/> その他（ ） <input checked="" type="checkbox"/> 別途協議（ ） <input checked="" type="checkbox"/> 交通管理要員の配置（ <input type="checkbox"/> 別途図面 <input type="checkbox"/> その他（ ） <input checked="" type="checkbox"/> 別途協議（ ） <input type="checkbox"/> 指定路線 <input checked="" type="checkbox"/> 指定路線以外 <input checked="" type="checkbox"/> 配置人員数（ 1人 ）（うち交通誘導警備員A（ 人 ）） （注：配置人員数の変更は原則行わないものとする。但し、指定路線以外で交通誘導警備員Aが配置できない場合は変更の対象とする。） <input type="checkbox"/> 施工時間の制限 <input type="checkbox"/> 工法制限あり ・近接公共施設名等（ <input type="checkbox"/> 鉄道 <input type="checkbox"/> 電気 <input type="checkbox"/> 電話 <input type="checkbox"/> 水道 <input type="checkbox"/> ガス <input type="checkbox"/> その他（ ）） ・制限を受ける工種（ ） ・制限内容（ ） <input type="checkbox"/> 安全防護施設等の配置（ <input type="checkbox"/> 別途図面 <input type="checkbox"/> その他（ ） <input type="checkbox"/> 別途協議（ ） <input type="checkbox"/> 保安要員の配置（ <input type="checkbox"/> 別途図面 <input type="checkbox"/> その他（ ） <input type="checkbox"/> 別途協議（ ） <input type="checkbox"/> イメージアップの内容（率分）（ ） <input type="checkbox"/> イメージアップの内容（積上）（ ） <input type="checkbox"/> その他（ ）

(注) 上記受託業務事項・条件及び内容のレ印当該欄は、作業に当たって制約を受ける事となるので明示する。
 明示事項に変更が生じた場合及び明示されていない制約等が発生したときは、発注者と別途協議し適切な措置を講ずるものとする。
 別途協議とは、設計・現場説明又は作業打合せ等により協議するものとする。

津市

平成29年4月

特記仕様書（施工条件明示一覧表）

No. 2

明示項目	明示事項	条件及び内容
工事用道路関係	<input type="checkbox"/> 一般道路（搬入路）の使用制限あり <input checked="" type="checkbox"/> 仮設道路の設置条件あり	<input type="checkbox"/> 経路及び使用期間の制限内容（ <input type="checkbox"/> 別途図面 <input type="checkbox"/> その他（ ） <input type="checkbox"/> 別途協議） <input checked="" type="checkbox"/> 使用中及び使用後の措置（ <input type="checkbox"/> 別途図面 <input type="checkbox"/> その他（ ） <input checked="" type="checkbox"/> 別途協議） <input type="checkbox"/> 用地及び構造（ <input type="checkbox"/> 別途図面 <input type="checkbox"/> その他（ ） <input type="checkbox"/> 別途協議） <input type="checkbox"/> 安全施設（ <input type="checkbox"/> 別途図面 <input type="checkbox"/> その他（ ） <input type="checkbox"/> 別途協議） <input type="checkbox"/> 使用中及び使用後の措置（ <input type="checkbox"/> 別途図面 <input type="checkbox"/> その他（ ） <input type="checkbox"/> 別途協議） <input checked="" type="checkbox"/> その他（大雨時により、災害防止等の必要があると認めるときは、受注者の責任において臨機の措置を講ずること。）
仮設備関係	<input type="checkbox"/> 仮設備の設置条件あり <input type="checkbox"/> 仮設物の構造及び施工方法の指定 <input type="checkbox"/> その他（ ）	<input type="checkbox"/> 使用期間及び借地条件（ <input type="checkbox"/> 別添図等 <input type="checkbox"/> その他（ ） <input type="checkbox"/> 別途協議） <input type="checkbox"/> 転用あり（回） <input type="checkbox"/> 兼用あり（ ） <input type="checkbox"/> その他（ ） <input type="checkbox"/> 構造及び設計条件（ <input type="checkbox"/> 別添図等 <input type="checkbox"/> その他（ ） <input type="checkbox"/> 別途協議） <input type="checkbox"/> 施工方法（ ） <input type="checkbox"/> その他（ ）
残土・産業廃棄物関係	<input type="checkbox"/> 残土処分（自由処分） <input checked="" type="checkbox"/> 残土処分（指定処分・他工事流用） <input checked="" type="checkbox"/> 産業廃棄物の処理条件あり <input type="checkbox"/> 提出書類あり <input checked="" type="checkbox"/> その他（舗装切断時に発生する排水の処理）	<input checked="" type="checkbox"/> 残土処分地（ <input type="checkbox"/> 別途資料 <input type="checkbox"/> その他（ ） <input type="checkbox"/> 別途協議） 運搬距離（暫定 L =8 km） <input type="checkbox"/> 処分地の処理条件あり（ <input type="checkbox"/> 押土整地 <input type="checkbox"/> その他（ ）） <input checked="" type="checkbox"/> 産業廃棄物の種類（ <input checked="" type="checkbox"/> コン塊 <input type="checkbox"/> アス塊 <input type="checkbox"/> 木材 <input type="checkbox"/> 汚泥 <input type="checkbox"/> その他（ ）） <input checked="" type="checkbox"/> 産業廃棄物の処分地（ <input checked="" type="checkbox"/> 再生処分場（ ） <input type="checkbox"/> 最終処分場（ ） <input type="checkbox"/> 別添図書 <input type="checkbox"/> その他（ ） <input type="checkbox"/> 別途協議） 運搬距離（L = km） 【注：その他の項目（ ）については、処分地を指定しなければならない場合にのみ記入のこと。】 <input checked="" type="checkbox"/> 処分地での処理費（ <input checked="" type="checkbox"/> 計上あり（ <input checked="" type="checkbox"/> 処理料 <input type="checkbox"/> 押土整地 <input type="checkbox"/> 被覆土） <input checked="" type="checkbox"/> その他（鉄くず：スクラップ控除） <input type="checkbox"/> 別途協議） <input type="checkbox"/> 処分場の受入条件（ ） <input checked="" type="checkbox"/> その他（舗装切断作業に伴い、切断機械から発生する排水については、排水吸引機能を有する切断機械等により回収するものとする。回収された排水については、関係機関等と協議の上、適正に処理するものとし、必要と認められる経費については変更契約できるものとする。）
工事支障物件関係	<input type="checkbox"/> 工事支障物件あり <input type="checkbox"/> その他	<input type="checkbox"/> 支障物件名（ <input type="checkbox"/> 鉄道 <input type="checkbox"/> 電気 <input type="checkbox"/> 電話 <input type="checkbox"/> 水道 <input type="checkbox"/> ガス <input type="checkbox"/> 有線 <input type="checkbox"/> その他（ ）） <input type="checkbox"/> 移設時期（ <input type="checkbox"/> 平成 年 月 頃 <input type="checkbox"/> 別途協議） <input type="checkbox"/> 防護（ ） <input type="checkbox"/> その他（ ）

(注) 上記受託業務事項・条件及び内容のレ印当該欄は、作業に当たって制約を受ける事となるので明示する。
 明示事項に変更が生じた場合及び明示されていない制約等が発生したときは、発注者と別途協議し適切な措置を講ずるものとする。
 別途協議とは、設計・現場説明又は作業打合せ等により協議するものとする。

津市

平成29年4月

特記仕様書（施工条件明示一覧表）

No. 3

明示項目	明示事項	条件及び内容
排水工（濁水処理を含む）関係	<input type="checkbox"/> 濁水、湧水等の排水に際し、制限あり <input type="checkbox"/> 水質調査等必要あり <input type="checkbox"/> その他（ ）	<input type="checkbox"/> 項目及び基準値（ ） <input type="checkbox"/> 調査項目（ ） <input type="checkbox"/> その他（ ）
薬液注入関係	<input type="checkbox"/> 薬液注入工法等の指定あり <input type="checkbox"/> 提出書類あり <input type="checkbox"/> 注入量の確認、注入の管理及び注入の効果の確認 <input type="checkbox"/> その他（ ）	<input type="checkbox"/> 工法区分（ ） 材料種類（ ） 施工範囲（ ） <input type="checkbox"/> 削孔数量（ ） 注入量（ ） その他（ ） <input type="checkbox"/> 工法関係（ ） 材料関係（ ） <input type="checkbox"/> その他（ ）
再生材使用関係	<input checked="" type="checkbox"/> 再生材使用の指定あり <input type="checkbox"/> 六価クロム溶出試験あり（環境告示第46号溶出試験） <input checked="" type="checkbox"/> 三重県リサイクル製品利用推進条例に基づく認定製品の使用について <input type="checkbox"/> その他（ ）	<input checked="" type="checkbox"/> 再生材の種類（ <input type="checkbox"/> 再生Asコン <input type="checkbox"/> 再生路盤材 <input checked="" type="checkbox"/> 再生クラッシュラン <input type="checkbox"/> 道路用盛土材 <input type="checkbox"/> 再生コン砂 ） <input checked="" type="checkbox"/> 再生材が使用出来ない場合の措置（ <input type="checkbox"/> 新材に変更 <input type="checkbox"/> その他（ ） <input checked="" type="checkbox"/> 別途協議 ） <input type="checkbox"/> 再生コンクリート砂（1購入先当たり1検体の試験を行い、試験報告書には、使用する工事名称、所在地を記載する。） <input type="checkbox"/> 三重県リサイクル製品利用推進条例に基づく認定製品を使用する。ただし、認定製品が入手できない場合は、監督員と別途協議。（認定製品の品名： ） 【注：認定製品の品名欄については、設計単価表の品名を記入すること】 <input checked="" type="checkbox"/> 下記製品を本工事で使用する場合は、三重県リサイクル製品利用推進条例に基づく認定製品を使用するように努める。（認定製品の品名： 間伐材製工事用バリケード・看板・標示板・ガードフェンス、緑化基盤材、石こうボード） <input type="checkbox"/> その他（ ）
その他	<input type="checkbox"/> 工事用機材の保管及び仮置きが必要あり <input type="checkbox"/> 現場発生産品あり <input type="checkbox"/> 支給品あり <input type="checkbox"/> 盛土材等工事間流用あり <input type="checkbox"/> その他（ ）	<input type="checkbox"/> 保管場所（ ） 期間（ ） その他（ ） <input type="checkbox"/> 品名（ ） 数量（ ） 保管場所（ ） その他（ ） <input type="checkbox"/> 品名（ ） 数量（ ） 引渡場所（ ） 時期（平成 年 月 日） その他（ ） <input type="checkbox"/> 運搬方法（ <input type="checkbox"/> 受注者で運搬 <input type="checkbox"/> 受注者以外で運搬 <input type="checkbox"/> 別途協議 <input type="checkbox"/> その他（ ）） <input type="checkbox"/> 引渡場所（ <input type="checkbox"/> 別添図等 <input type="checkbox"/> 別途協議 <input type="checkbox"/> その他（ ）） 数量（ ） 運搬距離（L＝ km） <input type="checkbox"/> その他（ ）
適用条件		<input checked="" type="checkbox"/> 三重県公共工事共通仕様書（平成28年7月版）を適用（部分改正を行った内容も含む（適用：平成29年7月1日）） <input type="checkbox"/> 「土木構造物設計マニュアル（案） 編」を適用 <input type="checkbox"/> その他（ ）

(注) 上記受託業務事項・条件及び内容のレ印当該欄は、作業に当たって制約を受ける事となるので明示する。
 明示事項に変更が生じた場合及び明示されていない制約等が発生したときは、発注者と別途協議し適切な措置を講ずるものとする。
 別途協議とは、設計・現場説明又は作業打合せ等により協議するものとする。

津市

平成29年4月

特記仕様書（施工条件明示一覧表）

No. 4

明 示 項 目	明 示 事 項	条 件 及 び 内 容
入札・契約方式	<input type="checkbox"/> 入札時VE方式 <input type="checkbox"/> 契約後VE方式 <input type="checkbox"/> 設計・施行一括発注方式 <input type="checkbox"/> プロポーザル方式 <input type="checkbox"/> 総合評価方式	<input type="checkbox"/> 契約前のVE提案に基づき施工しなければならない。 <input type="checkbox"/> 契約後にVE提案を受け付ける。 <input type="checkbox"/> 細部設計の承認を受けなければならない。 <input type="checkbox"/> 本件工事で提案不履行があった場合は、本件工事完成年度の翌年度に総合評価方式で発注する案件（以下「発注工事」という。）で、貴社の評価点において発注工事の加算点（満点）の1割を減点します。
電 子 納 品	<input type="checkbox"/> 工事完成図書（工事写真含む） <input checked="" type="checkbox"/> 電子納品対象外	<input type="checkbox"/> 工事完成図書は電子納品とする。ただし、電子化が困難な部分について監督員と協議承諾を得たものについてはこの限りではない。電子媒体の提出部数は、（ <input type="checkbox"/> 2部 <input type="checkbox"/> （ ）部）とする。 <input type="checkbox"/> 三重県CALS電子納品運用マニュアル（平成 24年 7月改訂）を適用
産業廃棄物税		<input checked="" type="checkbox"/> 本工事には産業廃棄物税相当分が計上されていないため、受注者が課税対象となった場合には完成年度の翌年度の4月1日から8月31日までの間に別に定める様式に産業廃棄物税納税証明書等を添付して当該工事の発注者に対して支払請求を行うこと。なお、この期間を超えて請求することはできない。また、設計数量を超えて請求することはできない。
工事カルテ作成・登録		<input checked="" type="checkbox"/> 三重県公共工事共通仕様書に基づき、工事カルテ作成・登録を行うこと。
建設副産物情報交換システム		<input checked="" type="checkbox"/> 三重県公共工事共通仕様書に基づき、建設副産物情報交換システム（副産物システム、発生土システム）にデータを入力すること。なお、工事完成後に発注者が建設副産物情報交換システムへの入力データの訂正等を依頼した場合などには、受注者の責任において適切に処理を行うこと。

(注) 上記受託業務事項・条件及び内容のレ印当該欄は、作業に当たって制約を受ける事となるので明示する。
 明示事項に変更が生じた場合及び明示されていない制約等が発生したときは、発注者と別途協議し適切な措置を講ずるものとする。
 別途協議とは、設計・現場説明又は作業打合せ等により協議するものとする。

津 市

平成29年4月

暴力団等の不当介入の排除等に関する特記仕様書

1 趣旨

この特記仕様は、本市が締結する契約等からの暴力団、暴力団関係者、暴力団関係法人等（以下「暴力団等」という。）の不当介入を排除し、契約等の適正な履行を確保することに関し、必要な事項を定めるものとする。

2 用語

この特記仕様における用語は、津市の締結する契約等からの暴力団等排除措置要綱（平成21年津市訓第34号）において使用する用語の例による。

3 受注者等の義務

(1) 本市の契約等の相手方及び下請負人等（以下「受注者等」という。）は、暴力団等と認められる下請負人等を使用してはならない。

(2) 受注者等は、暴力団等と認められる資材販売業者から資材等を購入してはならない。

(3) 受注者等は、暴力団等と認められる廃棄物処理業者が有する廃棄物処理施設及び廃棄物処理業者等を使用してはならない。

(4) 受注者は、本市と締結した契約等の履行に当たり、受注者等が暴力団等による不当介入を受けたときは、断固としてこれを拒否し、直ちに本市に文書にて報告するとともに所轄の警察署に通報し捜査上必要な協力をするものとする。この場合において、捜査上必要な協力を行ったとき、受注者は速やかに本市に文書にてその内容を報告しなければならない。

なお、受注者等が不当介入を受けたことを理由に契約期間の延長等の措置が必要となったとき、受注者は本市に契約期間の延長等を求めることができる。

4 入札参加資格者等及び受注者等に対する措置

入札参加資格者等又はその役員等が暴力団等と認められる場合、暴力団等と密接な関係を有していると認められるときなどは、当該入札参加資格者等に対し、津市建設工事等指名停止基準（平成21年4月8日施行）に基づく指名停止措置を講じるものとする。

また、上記3の義務に違反した受注者等に対しても、同様に指名停止措置を講じるものとする。

5 契約等の解除

上記の暴力団等と認められるときなどにより指名停止措置が講じられた入札参加資格者等との契約等については、これを解除することができる。

「現場打ちの鉄筋コンクリート構造物におけるスランプ値の設定等について」 特記仕様書

- 現場打ちの鉄筋コンクリート構造物の施工にあたっては、「流動性を高めた現場打ちコンクリートの活用に関するガイドライン(流動性を高めたコンクリートの活用検討委員会 平成29年3月)」を基本とし、構造物の種類、部材の種類と大きさ、鋼材の配筋条件、コンクリートの運搬、打込み、締め等の作業条件を適切に考慮し、スランプ値を設定するものとする。
- ただし、一般的な鉄筋コンクリート構造物*においては、スランプ値は12cmとすることを標準とする。
 - * 「一般的な鉄筋コンクリート構造物」とは、「三重県公共工事共通仕様書(平成28年7月)」のP1-284～1-285に記載のあるコンクリート舗装工、場所打ち杭等の水中コンクリート及びトンネル覆工、堤冠(砂防) 等を除くものとする。
- 受注者は、設計図書のスランプ値の変更に際して、コンクリート標準示方書(施工編)の「最小スランプの目安」等に基づき協議資料を作成し、監督員へ提出し協議するものとする。
- コンクリートの品質管理は、従前通り(三重県公共工事共通仕様書によること)とする。

再生砕石（RC-40）の使用についての留意事項

津市の建設工事においては三重県公共工事共通仕様書（三重県建設副産物処理基準）に準拠し、再生資源の有効利用の促進を掲げている。ついては、再生砕石（RC-40）の使用にあたり下記に十分留意すること。

- 再生砕石の納品伝票を保管し、伝票の写しもしくは納入日を記載した材料出荷証明書等の写しを工事書類として提出すること。

搬入される材料によっては、路面等が膨れ上がる等の現象が発生する恐れがあることから、使用材料確認表（材料確認願）で確認を得た材料以外の再生砕石等の混入がないよう対策し、施工前に異常（異物の混入、軽量である等）を確認した場合は、使用しないなどの品質管理に努めること。

- 三重県公共工事共通仕様書に基づき、品質管理に注意し施工すること。

三重県公共工事共通仕様書 添付資料

- 4. 三重県建設副産物処理基準
- 第9条 再生資源及びリサイクル製品等の利用
- 2. 再生砕石（RC-40）の品質規格 参照

配慮依頼事項

受注者においては、この契約を履行するにあたって、下記のことについて御配慮いただくようお願いいたします。

なお、当該配慮依頼事項は、発注者である津市が受注者の自由な協力をお願いするものであり、受注者が津市のお願いに応じなかった場合に、受注者に対して、不利益を課すものではありません。

記

- 1 下請契約又は再委託（一次下請以降のすべての下請負人又は再委託者を含む。）が認められた契約にあつては、下請契約又は再委託等において市内本店事業者を活用することに配慮してください。
- 2 資材、原材料等の調達が必要となる場合は、市内本店事業者から調達すること及び地元製品、地元生産品を使用することについても配慮してください。
- 3 建設機械、機器等の借入れが必要となる場合は、市内本店事業者から借入れすることに配慮してください。
- 4 業務従事者等の使用人等が必要となる場合は、使用人等に市民を活用することに配慮してください。