

前 金	部 分 払
有	0 回

平成 29 年 度
林振災補 第 1 号

林道河内谷線災害復旧工事設計書

工事仕様は特記以外は三重県公共工事共通仕様書及び工事監督員の指示による。

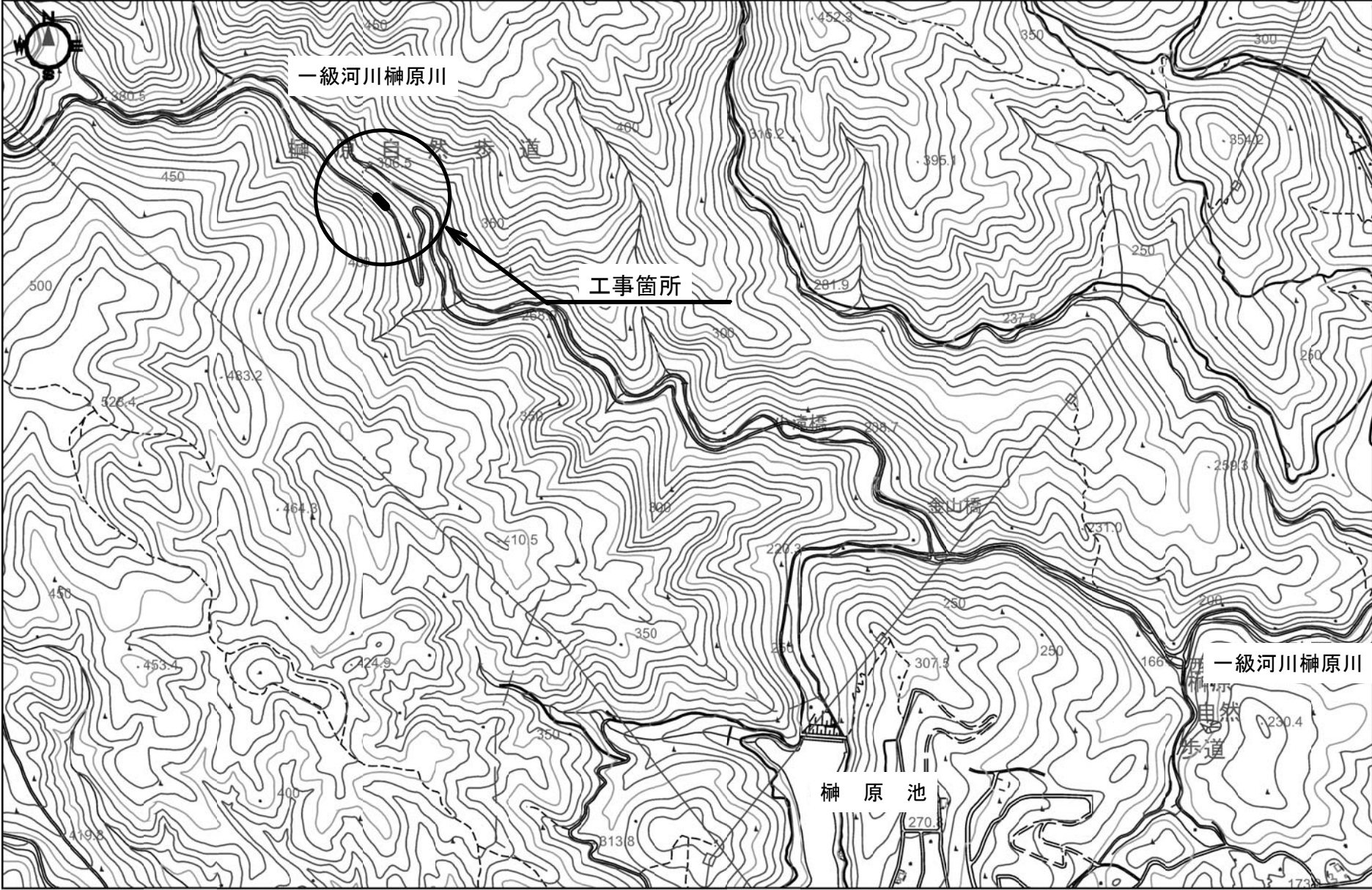
津 市
農林水産部林業振興室

平成 29 年度	林振災補 第 1 号	工 事 設 計 書			
施工場所	津市榑原町地内				
工事名	林道河内谷線災害復旧工事			室長	
設計額	(うち消費税等相当額)			検算者	
工 期	平成30年 3月30日限り			担当副主幹	
長	—	巾	—	設計者	

工 事 の 大 要

補強土壁工 一式
表層 48.5㎡

位置図



設 計 内 訳 表

費目	工種	種別	細別	単位	数量	単 価	金 額	摘 要
本工事費								
林道施設災害復旧				式				
					1.000			
土工				式				
					1.000			
	掘削工			式				第 0001 号 明細表
					1.000			
	盛土工			式				第 0002 号 明細表
					1.000			
	法面整形工			式				第 0003 号 明細表
					1.000			
	残土処理工			式				第 0004 号 明細表
					1.000			
	法面保護工			式				
					1.000			
	種子吹付工			式				第 0005 号 明細表
					1.000			

設 計 内 訳 表

費目	工種	種別	細別	単位	数量	単価	金額	摘要
	特殊盛土工			式				
					1.000			
	補強土壁工			式				第 0006 号 明細表
					1.000			
	舗装工			式				
					1.000			
	アスファルト舗装工			式				第 0007 号 明細表
					1.000			
	防護柵工			式				
					1.000			
	ガードレール			式				第 0008 号 明細表
					1.000			
	構造物撤去工			式				
					1.000			
	構造物取壊し工			式				第 0009 号 明細表
					1.000			
	運搬処理工			式				第 0010 号 明細表
					1.000			

設計内訳表

費目	工種	種別	細別	単位	数量	単価	金額	摘要
直接工事費計				式				
					1.000			
間接工事費								
共通仮設費								
準備費				式				第 9001 号 明細表
					1.000			
技術管理費				式				第 9002 号 明細表
					1.000			
共通仮設費 (率計上額)				式				
					1.000			
共通仮設費計				式				
					1.000			
純工事費				式				
					1.000			
現場管理費				式				
					1.000			

設 計 内 訳 表

費目	工種	種別	細別	単位	数 量	単 価	金 額	摘 要
工事原価				式				
					1.000			
一般管理費等				式				
					1.000			
工事価格				式				
					1.000			
消費税及び地方消費税相当額				式				
					1.000			
本工事費計				式				
					1.000			

第 0001 号 明細表 掘削工					1 式 (上段 : 前 回 下段 : 今 回)	
名 称	規 格	単 位	数 量	単 価	金 額	摘 要
掘削 (土砂) (1)		m3				第0001号施工単価表 逸散分
			11.000			
掘削 (土砂) (2)		m3				第0002号施工単価表 残土処分
			24.000			
掘削 (土砂) (3)		m3				第0003号施工単価表 流用分
			76.000			
床掘り (1)		m3				第0004号施工単価表 逸散分
			23.000			
床掘り (2)		m3				第0005号施工単価表 流用分
			208.000			
合 計						

第 0002 号 明細表 盛土工					1 式	
					(上段 : 前 回 下段 : 今 回)	
名 称	規 格	単 位	数 量	単 価	金 額	摘 要
埋戻し (1)	埋戻しC' 最大埋戻幅 1 m以上 4 m未満	m3				第0006号施工単価表
			166.000			
埋戻し (2)	埋戻しD' 壁面から 1 m以内	m3				第0007号施工単価表
			61.000			
埋戻し (3)		m3				第0008号施工単価表 補強土壁工盛土工分
			253.000			
埋戻し (4)		m3				CB210410(0001) 補強土壁工以外盛土工分
			24.000			
埋戻し (5)		m3				第0009号施工単価表 補強土壁前面分
			4.000			
合 計						

第 0003 号 明細表 法面整形工						1 式
						(上段 : 前 回 下段 : 今 回)
名 称	規 格	单 位	数 量	单 価	金 額	摘 要
法面整形 (切土部)		m2				第0010号施工单価表
礫質土			77.000			
合 計						

第 0004 号 明細表 残土処理工						1 式
						(上段 : 前 回 下段 : 今 回)
名 称	規 格	单 位	数 量	单 価	金 額	摘 要
残土処理		m3				第0011号施工单価表
			24.000			
合 計						

第 0005 号 明細表 種子吹付工					1 式 (上段 : 前 回 下段 : 今 回)	
名 称	規 格	単 位	数 量	単 価	金 額	摘 要
種子散布		m2				第0012号施工単価表
種子散布工			76.600			
合 計						

第 0006 号 明細表 補強土壁工					1 式 (上段 : 前 回 下段 : 今 回)	
名 称	規 格	単 位	数 量	単 価	金 額	摘 要
調整トップマットS相当品		枚				
φ 6.0×5.0-200×250目-1800×2500mm			1.000			
調整トップマットS相当品		枚				
φ 6.0×5.0-200×250目-1800×3500mm			3.000			
調整トップマットS相当品		枚				
φ 6.0×5.0-200×250目-1800×4500mm			3.000			
ワイヤーマットS相当品		枚				
φ 6.0×5.0-200×250目-1800×2500mm			8.000			
ワイヤーマットS相当品		枚				
φ 6.0×5.0-200×250目-1800×3000mm			6.000			

第 0006 号 明細表 補強土壁工					1 式 (上段 : 前 回 下段 : 今 回)	
名 称	規 格	単 位	数 量	単 価	金 額	摘 要
ワイヤーマットS相当品	φ6.0×5.0-200×250目-1800×3500mm	枚				
			6.000			
ワイヤーマットS相当品	φ6.0×5.0-200×250目-800×4000mm	枚				
			2.000			
ワイヤーマットS相当品	φ6.0×5.0-200×250目-1800×4000mm	枚				
			13.000			
ワイヤーマットS相当品	φ6.0×5.0-200×250目-1800×4500mm	枚				
			9.000			
バックマットS相当品	φ7.5×5.0-100×112目-2000×560mm	枚				
			66.000			
ジオメッシュ根入れ部相当品	W=650mm	m				第0001号単価表
			19.000			
植生マット	不織布付 W=750mm	m				第0002号単価表
			102.300			
キャップバーS相当品	A型 L=720mm(1分用)	組				
			21.000			

第 0006 号 明細表 補強土壁工					1 式 (上段 : 前 回 下段 : 今 回)	
名 称	規 格	単 位	数 量	単 価	金 額	摘 要
キャップバーS相当品	B型 L=1040mm(1分用)	組				
			8.000			
斜材S相当品	L=720mm(1分用)	組				
			130.000			
トップカバー (鋼製) 相当品	L=1000mm L=1mm	本				
			14.000			
基面整正(施工パッケージ)		m2				CB210080(0002)
			38.000			
壁面組立工	ワイヤーウォール工法相当品	m2				第0003号単価表
			61.700			
補強材敷設工	ワイヤーウォール工法相当品	m				第0004号単価表
			186.000			
天端組立工	ワイヤーウォール工法相当品	m				第0005号単価表
			14.000			
水平排水材設置工	厚10mm 幅300mm	m				第0006号単価表
			54.000			

第 0006 号 明細表 補強土壁工					1 式 (上段 : 前 回 下段 : 今 回)	
名 称	規 格	単 位	数 量	単 価	金 額	摘 要
暗渠工(マット型)	30mm×300mm	m				
			12.500			
土中集排水管工(補強土壁工用)	排水管径150mm, 深さ0.50m, 底幅0.35m	m				第0013号施工単価表
			18.000			
高密度ポリエチレン管	φ150mm(無孔管) シングル構造	m				
			2.500			
縦暗渠工	幅0.65m×厚0.50m	m				第0007号単価表
			4.800			
小口止工(1)		箇所				第0008号単価表
			1.000			
小口止工(2)		箇所				第0009号単価表
			1.000			
取付工(1)		箇所				第0010号単価表
			1.000			
取付工(2)		箇所				第0011号単価表
			1.000			

第 0006 号 明細表 補強土壁工						1 式
						(上段 : 前 回 下段 : 今 回)
名 称	規 格	単 位	数 量	単 価	金 額	摘 要
合 計						

第 0007 号 明細表 アスファルト舗装工						1 式
						(上段 : 前 回 下段 : 今 回)
名 称	規 格	単 位	数 量	単 価	金 額	摘 要
表層 (車道・路肩部) 1層当り平均仕上り厚 40 mm 再生密粒度アス ファルト混合物 (13)		m2				第0017号施工単価表
			48.500			
路盤 粒度調整碎石 M-30 25mm以上75mm以下		m2				第0018号施工単価表
			48.500			
不陸整正 無し		m2				CB410010(0010)
			48.500			
植生土のう工 仕上寸法0.5×0.3×0.1m		m				第0012号単価表
			16.000			
合 計						

第 0008 号 明細表 ガードレール					1 式 (上段 : 前 回 下段 : 今 回)	
名 称	規 格	単 位	数 量	単 価	金 額	摘 要
ガードレール		m				第0019号施工単価表
土中建込 塗装品 Gr-C-4E 白色			10.000			
合 計						

第 0009 号 明細表 構造物取壊し工					1 式 (上段 : 前 回 下段 : 今 回)	
名 称	規 格	単 位	数 量	単 価	金 額	摘 要
コンクリート構造物取壊し		m3				第0020号施工単価表
			17.600			
殻集積積込		m3				CB224260(0011)
			17.600			
舗装版切断		m				CB430510(0012)
アスファルト舗装版 15cm以下			13.800			
舗装版破碎積込		m2				CB430310(0013)
アスファルト舗装版 騒音振動対策不要 積込有り			48.500			
合 計						

第 0010 号 明細表 運搬処理工					1 式 (上段 : 前 回 下段 : 今 回)	
名 称	規 格	単 位	数 量	単 価	金 額	摘 要
殻運搬処理 (1) 無筋コンクリート殻		m3				第0013号単価表
			17.600			
殻運搬処理 (2) アスファルト殻		m3				第0014号単価表
			1.900			
合 計						

第 9001 号 明細表 準備費					1 式 (上段 : 前 回 下段 : 今 回)	
名 称	規 格	単 位	数 量	単 価	金 額	摘 要
伐採集積費		式				
			1.000			
根切工 根切のみ		m3				第0023号施工単価表
			1.700			
積込工 積込のみ		m3				第0025号施工単価表
			6.700			
運搬費 (1) 現地～処理場：根株		空m3				第0015号単価表
			2.400			

第 9001 号 明細表 準備費					1 式	
					(上段 : 前 回 下段 : 今 回)	
名 称	規 格	単 位	数 量	単 価	金 額	摘 要
運搬費 (2)		空m3				第0016号単価表
現地～処理場：幹・枝葉			7.300			
処分費 (1)		t				
根株			1.300			
処分費 (2)		t				
幹・枝葉			4.000			
合 計						

第 9002 号 明細表 技術管理費					1 式	
					(上段 : 前 回 下段 : 今 回)	
名 称	規 格	単 位	数 量	単 価	金 額	摘 要
三軸圧縮試験		試料				
CD試験	1 試料につき 3 供試体		1.000			
合 計						

掘削（土砂）（1）					第 0001 号 施工単価表 1.000 m3 当り	
名 称	単 位	数 量	単 価	金 額	摘 要	
バックホウ運転	時間				第0001号運転単価表	
合計	式	1.000				
単位当り	m3	1.000	当り			

掘削（土砂）（2）					第 0002 号 施工単価表 1.000 m3 当り	
名 称	単 位	数 量	単 価	金 額	摘 要	
バックホウ運転	時間				第0001号運転単価表	
合計	式	1.000				
単位当り	m3	1.000	当り			

掘削（土砂）（3）					第 0003 号 施工単価表 1.000 m3 当り	
名 称	単 位	数 量	単 価	金 額	摘 要	
バックホウ運転	時間				第0001号運転単価表	
合計	式	1.000				
単位当り	m3	1.000	当り			

床掘り（1）					第 0004 号 施工単価表 1.000 m3 当り	
名 称	単 位	数 量	単 価	金 額	摘 要	
バックホウ運転	時間				第0001号運転単価表	
合計	式	1.000				
単位当り	m3	1.000	当り			

床掘り (2)		第 0005 号 施工単価表 1.000 m3 当り			
名 称	単 位	数 量	単 価	金 額	摘 要
バックホウ運転	時間				第0001号運転単価表
合計	式	1.000			
単位当り	m3	1.000	当り		

埋戻し (1) 埋戻し工' 最大埋戻幅 1 m以上 4 m未満		第 0006 号 施工単価表 100.000 m3 当り			
名 称	単 位	数 量	単 価	金 額	摘 要
バックホウ運転	時間				第0001号運転単価表
振動ローラ運転 (賃料)	日				第0003号運転単価表
合計	m3	100.000			

埋戻し(1) 埋戻しC' 最大埋戻幅 1 m以上 4 m未満		第 0006 号 施工単価表 100.000 m3 当り			
名 称	単 位	数 量	単 価	金 額	摘 要
単位当り	m3	1.000	当り		

埋戻し(2) 埋戻しD' 壁面から 1 m以内		第 0007 号 施工単価表 100.000 m3 当り			
名 称	単 位	数 量	単 価	金 額	摘 要
普通作業員	人				
バックホウ運転	時間				第0004号運転単価表
タンバ運転	m3	100.000			第0006号運転単価表
合計	m3	100.000			
単位当り	m3	1.000	当り		

埋戻し(3)			第 0008 号 施工単価表 1.000 m3 当り		
名 称	単 位	数 量	単 価	金 額	摘 要
バックホウ運転	時間				第0001号運転単価表
合計	式	1.000			
単位当り	m3	1.000	当り		

埋戻し(5)			第 0009 号 施工単価表 1.000 m3 当り		
名 称	単 位	数 量	単 価	金 額	摘 要
バックホウ運転	時間				第0001号運転単価表
合計	式	1.000			
単位当り	m3	1.000	当り		

法面整形（切土部） 礫質土		第 0010 号 施工単価表 100.000 m2 当り				
名 称	単 位	数 量	単 価	金 額	摘 要	
バックホウ運転	時間				第0001号運転単価表	
普通作業員	人					
土木一般世話役	人					
合計	m2	100.000				
単位当り	m2	1.000	当り			

残土処理		第 0011 号 施工単価表 1.000 m3 当り				
名 称	単 位	数 量	単 価	金 額	摘 要	
ダンプトラック運転	時間				第0008号運転単価表	

残土処理		第 0011 号 施工単価表 1.000 m3 当り			
名 称	単 位	数 量	単 価	金 額	摘 要
合計	式	1.000			
単位当り	m3	1.000	当り		

種子散布 種子散布工		第 0012 号 施工単価表 1.000 m2 当り			
名 称	単 位	数 量	単 価	金 額	摘 要
種子散布工 (市場単価)	m2	1.000			
合計	m2	1.000			
単位当り	m2	1.000	当り		

土中集排水管工（補強土壁工用）
排水管径150mm, 深さ0.50m, 底幅0.35m

第 0013 号 施工単価表
10.000 m 当り

名 称	単 位	数 量	単 価	金 額	摘 要
暗渠排水管(施工パッケージ) 据付 波状管及び網状管 50～150mm	m	10.000			CB222770(0003)
フィルター材(施工パッケージ) 各種 小型車割増無し	m3	2.320			CB222780(0004)
軟質塩化ビニルシート 厚0.5mm	m2	5.070			
吸い出し防止材 厚10mm	m2	16.940			
合計	m	10.000			
単位当り	m	1.000	当り		

コンクリート(施工パッケージ) 無筋・鉄筋構造物 18-8-40 高炉 W/C=60%以下 小型車割増無し					第 0014 号 施工単価表 10.000 m3 当り	
名 称	単 位	数 量	単 価	金 額	摘 要	
コンクリート(施工パッケージ) 無筋・鉄筋構造物 18-8-40(高炉) W/C=60%以下 小型車割増無し	m3	10.000			CB240010(0005)	
合計	m3	10.000				
単位当り	m3	1.000	当り			

型枠(施工パッケージ) 一般型枠					第 0015 号 施工単価表 100.000 m2 当り	
名 称	単 位	数 量	単 価	金 額	摘 要	
型枠(施工パッケージ) 一般型枠	m2	100.000			CB240210(0006)	
合計	m2	100.000				
単位当り	m2	1.000	当り			

巨石積（練）（施工パッケージ） 遮水シート無し 止水シート無し 裏込材無し					第 0016 号 施工単価表 10.000 m2 当り
名 称	単 位	数 量	単 価	金 額	摘 要
巨石積（練）（施工パッケージ） 40cm以上60cm未満 遮水シート無し 止水シート無し 裏込材無し 18-8-25 (20) (高炉)	m2	10.000			CB321530(0007)
合計	m2	10.000			
単位当り	m2	1.000	当り		

表層（車道・路肩部） 1層当り平均仕上り厚 40 mm 再生密粒度アスファルト混合物（13）					第 0017 号 施工単価表 1.000 m2 当り
名 称	単 位	数 量	単 価	金 額	摘 要
表層（車道・路肩部）（施工パッケージ） 1層当り平均仕上り厚 40 mm 再生密粒度アスコン(13) プライムコート PK-3	m2	1.000			CB410260(0008)
合計	m2	1.000			
単位当り	m2	1.000	当り		

路盤 粒度調整砕石 M-30 25mm以上75mm以下		第 0018 号 施工単価表 1.000 m2 当り			
名 称	単 位	数 量	単 価	金 額	摘 要
上層路盤（車道・路肩部）（施工パッケージ） 粒度調整砕石 M-30 25mm以上75mm以下	m2	1.000			CB410040(0009)
合計	m2	1.000			
単位当り	m2	1.000	当り		

ガードレール 土中建込 塗装品 Gr-C-4E 白色		第 0019 号 施工単価表 1.000 m 当り			
名 称	単 位	数 量	単 価	金 額	摘 要
ガードレール設置工（市場単価） 土中建込 塗装品Gr-C-4E	m	1.000			
合計	m	1.000			
単位当り	m	1.000	当り		

コンクリート構造物取壊し

第 0020 号 施工単価表
10.000 m³ 当り

名 称	単 位	数 量	単 価	金 額	摘 要
土木一般世話役	人				
普通作業員	人				
大型ブレーカ運転	時間				第0010号運転単価表
諸雑費	%				
合計	m ³	10.000			
単位当り	m ³	1.000	当り		

殻運搬(施工パッケージ) コンクリート(無筋・鉄筋)構造物とりこわし		第 0021 号 施工単価表 1.000 m3 当り			
名 称	単 位	数 量	単 価	金 額	摘 要
殻運搬(施工パッケージ) コンクリート(無筋・鉄筋)構造物とりこわし	m3	1.000			CB227010(0014)
合計	m3	1.000			
単位当り	m3	1.000	当り		

殻運搬(施工パッケージ) 舗装版破碎		第 0022 号 施工単価表 1.000 m3 当り			
名 称	単 位	数 量	単 価	金 額	摘 要
殻運搬(施工パッケージ) 舗装版破碎	m3	1.000			CB227010(0015)
合計	m3	1.000			
単位当り	m3	1.000	当り		

根切工 根切のみ		第 0023 号 施工単価表 10.000 m3 当り				
名 称	単 位	数 量	単 価	金 額	摘 要	
根切工	m3	10.000			第0024号施工単価表	
合計	m3	10.000				
単位当り	m3	1.000	当り			

根切工		第 0024 号 施工単価表 10.000 m3 当り				
名 称	単 位	数 量	単 価	金 額	摘 要	
特殊作業員	人					
普通作業員	人					
バックホウ運転	時間				第0013号運転単価表	

根切工		第 0024 号 施工単価表 10.000 m3 当り			
名 称	単 位	数 量	単 価	金 額	摘 要
諸雑費	%				
合計	m3	10.000			
単位当り	m3	1.000	当り		

積込工 積込のみ		第 0025 号 施工単価表 10.000 m3 当り			
名 称	単 位	数 量	単 価	金 額	摘 要
積込工	m3	10.000			第0026号施工単価表
合計	m3	10.000			
単位当り	m3	1.000	当り		

積込工

第 0026 号 施工単価表
10.000 m3 当り

名 称	単 位	数 量	単 価	金 額	摘 要
普通作業員	人				
バックホウ運転	時間				第0013号運転単価表
合計	m3	10.000			
単位当り	m3	1.000	当り		

S30007 ジオメッシュ根入れ部相当品 W=650mm						第 0001 号単価表 100 m	当り
名 称	単位	数 量	単 価	金 額	摘 要		
ジオメッシュ根入れ部相当品 W=650mm	m	105.000					
合 計	m	100.000					
単位当り	m	1.000	当り				

S30008 植生マット 不織布付 W=750mm						第 0002 号単価表 100 m	当り
名 称	単位	数 量	単 価	金 額	摘 要		
植生マット 不織布付 W=750mm	m	105.000					
合 計	m	100.000					
単位当り	m	1.000	当り				

S30001 壁面組立工 ワイヤーウォール工法相当品		第 0003 号単価表 100 m2 当り			
名 称	単 位	数 量	単 価	金 額	摘 要
土木一般世話役	人				
普通作業員	人				
諸雑費類 (端数処理無)	%				
合 計	m2	100.000			
単位当り	m2	1.000	当り		

S30002 補強材敷設工 ワイヤーウォール工法相当品		第 0004 号単価表 100 m 当り			
名 称	単 位	数 量	単 価	金 額	摘 要
土木一般世話役	人				
普通作業員	人				
諸雑費類 (端数処理無)	%				
合 計	m	100.000			
単位当り	m	1.000	当り		

S30003 天端組立工 ワイヤーウォール工法相当品		第 0005 号単価表 100 m 当り			
名 称	単 位	数 量	単 価	金 額	摘 要
土木一般世話役	人				
普通作業員	人				
諸雑費類 (端数処理無)	%				
合 計	m	100.000			
単位当り	m	1.000	当り		

S30006 水平排水材設置工 厚10mm 幅300mm		第 0006 号単価表 100 m 当り			
名 称	単 位	数 量	単 価	金 額	摘 要
水平排水材パブリックドレーンB-300相当品 厚10mm 幅300mm	m	105.000			
普通作業員	人				
諸雑費類 (端数処理無)	%				
合 計	m	100.000			
単位当り	m	1.000	当り		

S30005 縦暗渠工 幅0.65m×厚0.50m		第 0007 号単価表 100 m 当り			
名 称	単 位	数 量	単 価	金 額	摘 要
フィルター材(施工パッケージ) 各種 小型車割増無し	m3	32.500			CB222780(0004)
合 計	m	100.000			
単位当り	m	1.000	当り		

SJ0030 小口止工 (1)		第 0008 号単価表 1 箇所 当り			
名 称	単 位	数 量	単 価	金 額	摘 要
コンクリート(施工パッケージ) 無筋・鉄筋構造物 18-8-40 高炉 W/C=60%以下 小型車割増無し	m3	1.260			第0014号施工単価表 小口止工 (1)
型枠(施工パッケージ) 一般型枠	m2	10.190			第0015号施工単価表 小口止工 (1)
基面整正(施工パッケージ)	m2	0.550			CB210080(0002) 小口止工 (1)
合 計	箇所	1.000			
単位当り	箇所	1.000	当り		

SJ0040 小口止工 (2)		第 0009 号単価表 1 箇所 当り			
名 称	単 位	数 量	単 価	金 額	摘 要
コンクリート(施工パッケージ) 無筋・鉄筋構造物 18-8-40 高炉 W/C=60%以下 小型車割増無し	m3	1.540			第0014号施工単価表 小口止工 (2)
型枠(施工パッケージ) 一般型枠	m2	12.490			第0015号施工単価表 小口止工 (2)
基面整正(施工パッケージ)	m2	0.570			CB210080(0002) 小口止工 (2)
合 計	箇所	1.000			
単位当り	箇所	1.000	当り		

SJ0050 取付工（1）		第 0010 号単価表 1箇所 当り			
名 称	単 位	数 量	単 価	金 額	摘 要
巨石積（練）（施工パッケージ） 遮水シート無し 止 水シート無し 裏込材無し	m2	2.260			第0016号施工単価表 取付工（1）：現地発生材再利用
合 計	箇所	1.000			
単位当り	箇所	1.000	当り		

SJ0060 取付工（2）		第 0011 号単価表 1箇所 当り			
名 称	単 位	数 量	単 価	金 額	摘 要
巨石積（練）（施工パッケージ） 遮水シート無し 止 水シート無し 裏込材無し	m2	3.240			第0016号施工単価表 取付工（2）：現地発生材再利用
合 計	箇所	1.000			
単位当り	箇所	1.000	当り		

S20002 植生土のう工 仕上寸法0.5×0.3×0.1m		第 0012 号単価表 10 m 当り			
名 称	単 位	数 量	単 価	金 額	摘 要
植生土のう 60×40cm	袋	20.000			
普通作業員	人				袋詰め込み、張付け仕上げ、中詰土採取
合 計	m	10.000			
単位当り	m	1.000	当り		

SJ0010 殻運搬処理(1) 無筋コンクリート殻		第 0013 号単価表 10 m3 当り			
名 称	単 位	数 量	単 価	金 額	摘 要
殻運搬(施工パッケージ) コンクリート(無筋・鉄筋)構造物とりこわし	m3	10.000			第0021号施工単価表
建設廃棄物処理費 無筋コンクリート殻	m3	10.000			
合 計	m3	10.000			
単位当り	m3	1.000	当り		

SJ0020 殻運搬処理(2) アスファルト殻		第 0014 号単価表 10 m3 当り			
名 称	単 位	数 量	単 価	金 額	摘 要
殻運搬(施工パッケージ)					第0022号施工単価表
舗装版破碎	m3	10.000			
建設廃棄物処理費					
アスファルト殻	m3	10.000			
合 計	m3	10.000			
単位当り	m3	1.000	当り		

S00002 運搬費(1) 現地～処理場：根株		第 0015 号単価表 1 空m3 当り			
名 称	単 位	数 量	単 価	金 額	摘 要
ダンプトラック運転	時間				第0015号運転単価表
合計	式	1.000			
単位当り	空m3	1.000	当り		

S00001 運搬費(2) 現地～処理場：幹・枝葉		第 0016 号単価表 1 空m3 当り			
名 称	単 位	数 量	単 価	金 額	摘 要
ダンプトラック運転	時間				第0015号運転単価表
合計	式	1.000			
単位当り	空m3	1.000	当り		

施工パッケージ単価一覧表

単価コード	施工名称	単位	標準単価	積算単価	条件名称	条件値
CB210410(0001)	埋戻し(4)	m3				
CB210080(0002)	基面整正(施工パッケージ)	m2				
CB222770(0003)	暗渠排水管(施工パッケージ)	m			作業区分	据付
					管種別	波状管及び網状管
					呼び径	50～150mm
CB222780(0004)	フィルター材(施工パッケージ)	m3			フィルター材の種類	各種
					小型車割増	小型車割増無し
CB240010(0005)	コンクリート(施工パッケージ)	m3			構造物種別	無筋・鉄筋構造物
					コンクリート規格	18-8-40(高炉)
					水セメント比	W/C=60%以下
					小型車割増	小型車割増無し
CB240210(0006)	型枠(施工パッケージ)	m2			型枠の種類	一般型枠

施工パッケージ単価一覧表

単価コード	施工名称	単位	標準単価	積算単価	条件名称	条件値
CB321530(0007)	巨石積（練）（施工パッケージ）	m2			石材径区分	40cm以上60cm未満
					遮水シートの有無	遮水シート無し
					止水シートの有無	止水シート無し
					裏込材の有無	裏込材無し
					胴込・裏込コンクリート規格	18-8-25(20)(高炉)
					水セメント比	W/C=60%以下
					小型車割増	小型車割増無し
CB410260(0008)	表層（車道・路肩部）（施工パッケージ）	m2			1層当り平均仕上り厚(mm)	1層当り平均仕上り厚 40 mm
					材料	再生密粒度アスコン(13)
					瀝青材料種類	プライムコート PK-3
CB410040(0009)	上層路盤（車道・路肩部）（施工パッケージ）	m2			材料	粒度調整碎石 M-30
					平均厚さ	25mm以上75mm以下
CB410010(0010)	不陸整正	m2			補足材料の有無	無し
CB224260(0011)	殻集積積込	m3				
CB430510(0012)	舗装版切断	m			舗装版種別	アスファルト舗装版
					アスファルト舗装版厚	15cm以下

施工パッケージ単価一覧表

単価コード	施工名称	単位	標準単価	積算単価	条件名称	条件値
CB430310(0013)	舗装版破碎積込	m2			舗装版種別	アスファルト舗装版
					騒音振動対策	騒音振動対策不要
					積込作業の有無	積込有り
CB227010(0014)	殻運搬(施工パッケージ)	m3			殻発生作業	コンクリート(無筋・鉄筋)構造物とりこわし
CB227010(0015)	殻運搬(施工パッケージ)	m3			殻発生作業	舗装版破碎

バックホウ運転					第 0001 号 運転単価表 1.000 時間 当り	
名 称	単 位	数 量	単 価	金 額	摘 要	
バックホウ機械損料	時間				第0002号運転単価表	
軽油 一般用	リットル					
特殊運転手	人					
合計	時間	1.000				
単位当り	時間	1.000	当り			

バックホウ機械損料					第 0002 号 運転単価表 1.000 時間 当り	
名 称	単 位	数 量	単 価	金 額	摘 要	
バックホウ機械損料[13欄] 排出ガス対策型	時間					

バックホウ機械損料					第 0002 号 運転単価表 1.000 時間 当り	
名 称	単 位	数 量	単 価	金 額	摘 要	
合計	時間	1.000				
単位当り	時間	1.000	当り			

振動ローラ運転（賃料）					第 0003 号 運転単価表 1.000 日 当り	
名 称	単 位	数 量	単 価	金 額	摘 要	
振動ローラ賃料	供用日					
軽油 一般用	リットル					
特殊作業員	人					
合計	日	1.000				

振動ローラ運転（賃料）					第 0003 号 運転単価表 1.000 日 当り	
名 称	単 位	数 量	単 価	金 額	摘 要	
単位当り	日	1.000	当り			

バックホウ運転					第 0004 号 運転単価表 1.000 時間 当り	
名 称	単 位	数 量	単 価	金 額	摘 要	
バックホウ機械損料	時間				第0005号運転単価表	
軽油 一般用	リットル					
特殊運転手	人					
合計	時間	1.000				
単位当り	時間	1.000	当り			

バックホウ機械損料					第 0005 号 運転単価表 1.000 時間 当り	
名 称	単 位	数 量	単 価	金 額	摘 要	
バックホウ機械損料[13欄] 排出ガス対策型	時間					
合計	時間	1.000				
単位当り	時間	1.000	当り			

タンパ運転					第 0006 号 運転単価表 10.000 m3 当り	
名 称	単 位	数 量	単 価	金 額	摘 要	
タンパ運転 (賃料)	日				第0007号運転単価表	
普通作業員	人					
合計	m3	10.000				

タンパ運転					第 0006 号 運転単価表 10.000 m3 当り	
名 称	単 位	数 量	単 価	金 額	摘 要	
単位当り	m3	1.000	当り			

タンパ運転 (賃料)					第 0007 号 運転単価表 1.000 日 当り	
名 称	単 位	数 量	単 価	金 額	摘 要	
タンパ賃料	供用日					
ガソリン レギュラー80オクタン価以上	リットル					
特殊作業員	人					
合計	日	1.000				
単位当り	日	1.000	当り			

ダンプトラック運転

第 0008 号 運転単価表
1.000 時間 当り

名 称	単 位	数 量	単 価	金 額	摘 要
ダンプトラック機械損料	時間				第0009号運転単価表
軽油 一般用	リットル				
一般運転手	人				
タイヤ損耗費	時間				
合計	時間	1.000			
単位当り	時間	1.000	当り		

ダンプトラック機械損料					第 0009 号 運転単価表 1.000 時間 当り	
名 称	単 位	数 量	単 価	金 額	摘 要	
ダンプトラック機械損料[13欄]	時間					
合計	時間	1.000				
単位当り	時間	1.000	当り			

大型ブレーカ運転					第 0010 号 運転単価表 1.000 時間 当り	
名 称	単 位	数 量	単 価	金 額	摘 要	
バックホウ運転	時間				第0011号運転単価表	
さく岩機機械損料	日					
合計	時間	1.000				

大型ブレーカ運転					第 0010 号 運転単価表 1.000 時間 当り	
名 称	単 位	数 量	単 価	金 額	摘 要	
単位当り	時間	1.000	当り			

バックホウ運転					第 0011 号 運転単価表 1.000 時間 当り	
名 称	単 位	数 量	単 価	金 額	摘 要	
バックホウ機械損料	時間				第0012号運転単価表	
軽油 一般用	リットル					
特殊運転手	人					
合計	時間	1.000				
単位当り	時間	1.000	当り			

バックホウ機械損料					第 0012 号 運転単価表 1.000 時間 当り	
名 称	単 位	数 量	単 価	金 額	摘 要	
バックホウ機械損料[9欄*(1+補正率)] 排出ガス対策型	時間					
バックホウ機械損料[11欄/(3欄/5欄)] 排出ガス対策型	時間					
合計	時間	1.000				
単位当り	時間	1.000	当り			

バックホウ運転					第 0013 号 運転単価表 1.000 時間 当り	
名 称	単 位	数 量	単 価	金 額	摘 要	
バックホウ機械損料	時間				第0014号運転単価表	
軽油 一般用	リットル					

バックホウ運転					第 0013 号 運転単価表 1.000 時間 当り	
名 称	単 位	数 量	単 価	金 額	摘 要	
特殊運転手	人					
合計	時間	1.000				
単位当り	時間	1.000	当り			

バックホウ機械損料					第 0014 号 運転単価表 1.000 時間 当り	
名 称	単 位	数 量	単 価	金 額	摘 要	
バックホウ機械損料[13欄] 排出ガス対策型	時間					
合計	時間	1.000				
単位当り	時間	1.000	当り			

ダンプトラック運転

第 0015 号 運転単価表
1.000 時間 当り

名 称	単 位	数 量	単 価	金 額	摘 要
ダンプトラック機械損料	時間				第0016号運転単価表
軽油 一般用	リットル				
一般運転手	人				
タイヤ損耗費	時間				
合計	時間	1.000			
単位当り	時間	1.000	当り		

ダンプトラック機械損料

第 0016 号 運転単価表
1.000 時間 当り

名 称	単 位	数 量	単 価	金 額	摘 要
ダンプトラック機械損料[13欄]	時間				
合計	時間	1.000			
単位当り	時間	1.000	当り		

平成29年度林振災補第1号

林道河内谷線災害復旧工事

数量総括表

<補助対象工事>

レベル1 : 林道施設災害復旧

レベル1 : 共通仮設

工 事 数 量 総 括 表

レベル1 (工事区分)	レベル2 (工種)	レベル3 (種別)	レベル4 (細別)	レベル5 (規格)	単位	数量	摘要
林道施設災害復旧					式	1	
	土工				式	1	
		掘削工			式	1	
			掘削(土砂)(1)	逸散分	m3	11	
			掘削(土砂)(2)	搬出分	m3	24	
			掘削(土砂)(3)	流用分	m3	76	
			床掘り(1)	逸散分	m3	23	
			床掘り(2)	流用分	m3	208	
		盛土工			式	1	
			埋戻し(1)	枠内埋戻工 C W=1.0~4.0m	m3	166	
			埋戻し(2)	枠内埋戻工 D W=1.0m以内	m3	61	
			埋戻し(3)	枠内埋戻盛土量 地山土量	m3	253	
			埋戻し(4)	枠内背面 地山擦りつけ部	m3	24	
			埋戻し(5)	補強土壁前面	m3	4	
		法面整形工			式	1	

工 事 数 量 総 括 表

レベル1 (工事区分)	レベル2 (工種)	レベル3 (種別)	レベル4 (細別)	レベル5 (規格)	単位	数量	摘要
			法面整形 (切土部)		m2	77	
		残土処理工			式	1	
			残土処理		m3	24	
	法面保護工				式	1	
		種子吹付工			式	1	
			種子散布		m2	76.6	
	特殊盛土工				式	1	
		補強土壁工			式	1	
			補強土壁工	ワイヤーウォール60同等品	式	1	別紙補強土壁 計算書参照
			小口止工 (1)		箇所	1	起点側
			小口止工 (2)		箇所	1	終点側
			取付工 (1)		箇所	1	起点側
			取付工 (2)		箇所	1	終点側
	舗装工				式	1	
		アスファルト舗装工			式	1	

工 事 数 量 総 括 表

レベル1 (工事区分)	レベル2 (工種)	レベル3 (種別)	レベル4 (細別)	レベル5 (規格)	単位	数量	摘要
			表層(車道・路肩部)	再生密粒アスコン(13)t=4cm	m2	48.5	
			路盤	粒調碎石(M-30)t=7cm	m2	48.5	
			不陸整正	補足材無	m2	48.5	
			植生土のう工		m	16.0	
	防護柵工				式	1	
		ガードレール			式	1	
			ガードレール	Gr-C-4E	m	10.0	
	構造物撤去工				式	1	
		構造物取壊し工			式	1	
			コンクリート構造物取壊し	無筋コンクリート	m3	17.6	
			殻集積積込	無筋コンクリート	m3	17.6	
			舗装版切断	As版 t=4cm	m	13.8	
			舗装版破碎積込	As版 t=4cm	m2	48.5	
		運搬処理工			式	1	
			殻運搬処理(1)	無筋コンクリート	m3	17.6	

工 事 数 量 総 括 表

レベル1 (工事区分)	レベル2 (工種)	レベル3 (種別)	レベル4 (細別)	レベル5 (規格)	単位	数量	摘要
			殻運搬処理(2)	As殻	m3	1.9	
共通仮設					式	1	
	共通仮設費				式	1	
		準備費			式	1	
			伐採集積費		式	1	
			根切工		m3	1.7	
			積込工		m3	6.7	
			運搬費(1)	根株	空m3	2.4	
			運搬費(2)	幹・枝葉	空m3	7.3	
			処分費(1)	根株	t	1.3	
			処分費(2)	幹・枝葉	t	4.0	
		技術管理費			式	1	
			三軸圧縮試験		試料	1	

数 量 計 算 書

レベル2 (工種)	レベル3 (種別)	レベル4 (細別)	レベル5 (規格及び数量)	単位	数量																				
土 工	掘削工		掘削(土砂)全量 土(地山) 111.0 (別紙道路土工計算書より) = 111.0																						
			掘削(土砂)(1)	土(逸散分) 111.0 × 0.1 = 11.1	m3	11.1																			
			掘削(土砂)(2)	土(流用可能土量) 111.0 - 11.1 ※埋戻しへ流用 = 99.9																					
			掘削(土砂)(3)	土(搬出分) 盛土変化率を考慮した差引き土量で算定(下表参照) 99.9 + 207.9 - 4.3 - 279.2 = 24.3	m3	24.3																			
<table border="1" style="margin: auto; border-collapse: collapse;"> <thead> <tr> <th style="width: 25%;">土工工種</th> <th style="width: 15%;">断面数量</th> <th style="width: 15%;">変化率</th> <th style="width: 45%;">変化率考慮地山土量</th> </tr> </thead> <tbody> <tr> <td>掘削(土砂)流用可能分</td> <td style="text-align: center;">99.9</td> <td style="text-align: center;">1.00</td> <td style="text-align: center;">99.9</td> </tr> <tr> <td>床掘り流用可能分</td> <td style="text-align: center;">207.9</td> <td style="text-align: center;">1.00</td> <td style="text-align: center;">207.9</td> </tr> <tr> <td>埋戻し(壁前面)</td> <td style="text-align: center;">4.3</td> <td style="text-align: center;">1.00</td> <td style="text-align: center;">4.3</td> </tr> <tr> <td>埋戻し(路体全量)</td> <td style="text-align: center;">251.5</td> <td style="text-align: center;">1.11</td> <td style="text-align: center;">279.2</td> </tr> </tbody> </table>				土工工種	断面数量	変化率	変化率考慮地山土量	掘削(土砂)流用可能分	99.9	1.00	99.9	床掘り流用可能分	207.9	1.00	207.9	埋戻し(壁前面)	4.3	1.00	4.3	埋戻し(路体全量)	251.5	1.11	279.2		
土工工種	断面数量	変化率	変化率考慮地山土量																						
掘削(土砂)流用可能分	99.9	1.00	99.9																						
床掘り流用可能分	207.9	1.00	207.9																						
埋戻し(壁前面)	4.3	1.00	4.3																						
埋戻し(路体全量)	251.5	1.11	279.2																						
		掘削(土砂)(3)	土(流用分) 111.0 - 11.1 - 24.3 ※埋戻しへ流用 = 75.6	m3	75.6																				

数 量 計 算 書

レベル2 (工種)	レベル3 (種別)	レベル4 (細別)	レベル5 (規格及び数量)	単位	数量
	盛土工	床掘り(1)	床掘り全量 土(地山) 231.0 (別紙道路土工計算書より) = 231.0		
			土(逸散分) 231.0 × 0.1 = 23.1	m3	23.1
			土(流用分) 231.0 - 23.1 ※埋戻しへ流用 = 207.9	m3	207.9
			埋戻し(路体)全量 (別紙道路土工計算書より) = 251.5		
		埋戻し(1)	補強土壁枠内埋戻工 C W=1.0~4.0m 166.4 (別紙補強土壁工数量計算書より) = 166.4	m3	166.4
		埋戻し(2)	補強土壁枠内埋戻工 D W=1.0m以内 61.4 (別紙補強土壁工数量計算書より) = 61.4	m3	61.4
			補強土壁枠内埋戻計 (C+D) = 227.8	m3	
			枠内埋戻区分 埋戻し(1)・・・ 最小埋戻幅1m以上、最大埋戻幅4m未満(振動ローラー) 埋戻し(2)・・・ 壁面から1m以内(タンパ締固め60kg~100kg)		
		埋戻し(3)	補強土壁枠内地山土量 227.8 × (1 ÷ 0.9) = 253.1	m3	253.1

数 量 計 算 書

レベル2 (工種)	レベル3 (種別)	レベル4 (細別)	レベル5 (規格及び数量)	単位	数量
法面保護工	種子吹付工	種子散布	(別紙法面工面積計算書より) = 76.6	m2	76.6
特殊盛土工	補強土壁工	ワイヤーウォール60 同等品	別紙補強土壁工数量計算書参照 L = 14.0	式	1.0
		小口止工(1) 起点側	(別紙単位数量計算書参照)	箇所	1.0
		小口止工(2) 終点側	(別紙単位数量計算書参照)	箇所	1.0
		取付工(1) 起点側	(別紙単位数量計算書参照)	箇所	1.0
		取付工(2) 終点側	(別紙単位数量計算書参照)	箇所	1.0

数 量 計 算 書

レベル2 (工種)	レベル3 (種別)	レベル4 (細別)	レベル5 (規格及び数量)	単位	数量			
舗装工	アスファルト舗装工	表層(車道・路肩部)	再生密粒度アスコン(13) t=4cm 別紙舗装復旧展開図より					
			① 1/2 × 2.30 × 1.20	=	1.38			
			② 2.09 × 1.30	=	2.72			
			③ 1/2 × (2.09+2.90) × 1.00	=	2.50			
			④ 2.90 × 3.00	=	8.70			
			⑤ 3.45 × 5.00	=	17.25			
			⑥ 1/2 × (3.45+3.18) × 3.00	=	9.95			
			⑦ 2.88 × 1.30	=	3.74			
			⑧ 1/2 × 3.16 × 1.40	=	2.21			
			計	=	48.45	m2	48.45	
		路盤	表層と同値	計	=	48.45	m2	48.45
		不陸整正	表層と同値	計	=	48.45	m2	48.45
防護柵工	ガードレール	植生土のう工 仕上寸法 0.5x0.3x0.1m	(別紙単位数量計算書参照) NO.0+1.50～+15.50区間及び小口分 14.00 +1.00+1.00	=	16.0	m	16.0	
		ガードレール Gr-C-4E	NO.0+3.50～+13.50	=	10.0	m	10.0	

数量計算書

レベル2 (工種)	レベル3 (種別)	レベル4 (細別)	レベル5 (規格及び数量)	単位	数量		
構造物撤去工	構造物取壊し工	コンクリート構造物取壊し	無筋コンクリート(別紙旧体撤去より)				
			ブロック 3.50×0.45×10.0	=	15.75		
			基礎 0.18×10.0	=	1.80		
			計	=	17.55	m3	17.6
		殻集積積込	無筋コンクリート殻 コンクリート取壊し体積と同値	=	17.55	m3	17.6
		舗装版切断 (As版 t=4cm)	別紙展開図より 2.60+1.30+1.30+3.00+0.55+0.30+1.30+3.46	=	13.81	m	13.8
		舗装版破碎積込 (As版 t=4cm)	アスファルト舗装表層工面積と同値	=	48.45	m2	48.5
	運搬処理工						
		殻運搬処理(1)	無筋コンクリート殻	=	17.55	m3	17.6
		殻運搬処理(2)	As殻 48.45 × 0.04	=	1.94	m3	1.9

数量計算書

レベル2 (工種)	レベル3 (種別)	レベル4 (細別)	レベル5 (規格及び数量)	単位	数量
共通仮設費	準備費	立木伐採集積費	別紙準備費数量計算書参照	式	1.0
		根切工	1.66	m3	1.7
		積込工	6.70	m3	6.7
		運搬費(1) 根株	2.41	空m3	2.4
		運搬費(2) 幹・枝葉	7.33	空m3	7.3
		処分費(1) 根株	1.33	t	1.3
		処分費(2) 幹・枝葉	4.03	t	4.0
	技術管理費	三軸圧縮試験 CD試験	1.00	試料	1.0

道路土工計算書

測点	距離	掘削(土砂)		床掘り		埋戻し(路体)		埋戻し(前面)		断面積(m2)	立積(m3)
		断面積(m2)	立積(m3)	断面積(m2)	立積(m3)	断面積(m2)	立積(m3)	断面積(m2)	立積(m3)		
自 : NO.0											
至 : +1.50	1.5			1.40	1.1			0.10	0.1		
自 : +1.50				8.70		7.60		0.30			
至 : +2.50	1.0			6.40	7.6	7.70	7.7	0.20	0.3		
自 : +2.50				6.40		7.70		0.20			
至 : +6.50	4.0			12.50	37.8	13.50	42.4	0.40	1.2		
自 : +6.50				12.50		13.50		0.40			
至 : +9.50	3.0	21.00	31.5	25.90	57.6	30.30	65.7	0.10	0.8		
自 : +9.50		21.00		25.90		30.30		0.10			
至 : +11.50	2.0	23.40	44.4	27.30	53.2	31.00	61.3	0.20	0.3		
自 : +11.50		23.40		27.30		31.00		0.20			
至 : +14.50	3.0		35.1	12.40	59.6	11.10	63.2	0.40	0.9		
自 : +14.50				12.40		11.10		0.40			
至 : +15.50	1.0			12.50	12.5	11.30	11.2	0.40	0.4		
自 : +15.50				1.90				0.30			
至 : +17.20	1.7				1.6				0.3		
自 :											
至 :											
自 :											
至 :											
合計	17.2		111.0		231.0		251.5		4.3		

法面工面積計算書

測点	距離	法面整形(種子散布)									
		幅(m)	面積(m2)	幅(m)	面積(m2)	幅(m)	面積(m2)	幅(m)	面積(m2)	幅(m)	面積(m2)
自 : NO.0											
至 : +1.50	1.5										
自 : +1.50											
至 : +2.50	1.0										
自 : +2.50											
至 : +6.50	4.0										
自 : +6.50											
至 : +9.50	3.0	14.30	21.5								
自 : +9.50		14.30									
至 : +11.50	2.0	16.30	30.6								
自 : +11.50		16.30									
至 : +14.50	3.0		24.5								
自 : +14.50											
至 : +15.50	1.0										
自 : +15.50											
至 : +17.20	1.7										
自 :											
至 :											
自 :											
至 :											
合計	17.2		76.6								

単 位 数 量 計 算 書

細別	小口止工 (1)		1箇所 当り	細別	小口止工 (2)		1箇所 当り		
規格	起点側			規格	終点側				
名称	算式		単位	数量	名称	算式		単位	数量
コンクリート (18-8-40BB)	$1/2 \times (1.10+1.82) \times 2.88$ 4.205×0.30	$= 4.205$ $= 1.262$	m3	1.26	コンクリート (18-8-40BB)	$1/2 \times (1.00+1.89) \times 3.56$ 5.144×0.30	$= 5.144$ $= 1.543$	m3	1.54
型枠	4.205×2 $0.30 \times 2.88 \times 1.059$ (1:0.35斜率) $0.30 \times 2.88 \times 1.005$ (1:0.10斜率) 計 =	8.410 $= 0.915$ $= 0.868$ 10.193	m2	10.19	型枠	5.144×2 $0.30 \times 3.56 \times 1.059$ (1:0.35斜率) $0.30 \times 3.56 \times 1.005$ (1:0.10斜率) 計 =	10.288 $= 1.131$ $= 1.073$ 12.492	m2	12.49
基面整正	1.82×0.30	$= 0.546$	m2	0.55	基面整正	1.89×0.30	$= 0.567$	m2	0.57

単 位 数 量 計 算 書

細別	取付工 (1)		1箇所 当り	細別	取付工 (2)		1箇所 当り		
規格	起点側			規格	終点側				
名称	算式		単位	数量	名称	算式		単位	数量
練り石積 控45cm	$1/2 \times (0.30+1.20) \times 1/2 \times (2.81+2.88) = 2.134$ $2.134 \times 1.059 \quad (1:0.35斜率) = 2.260$	m2	2.26	練り石積 控45cm	$1/2 \times (0.30+1.40) \times 1/2 \times (3.56+3.64) = 3.060$ $3.060 \times 1.059 \quad (1:0.35斜率) = 3.241$	m2	3.24		

単 位 数 量 計 算 書

細別	植生土のう工			10.0m	細別				
規格				当り	規格				
名称	算式		単位	数量	名称	算式		単位	数量
植生土のう	仕上寸法 0.5×0.3×0.1m 10.0÷0.50		= 20 袋	20					

**平成29年度林振災補第1号
林道河内谷線災害復旧工事**

補強土壁工 数量計算書

部材数量総括表

①ワイヤーロープ60工

(メッキ品)

項目	形状寸法	単位	数量	備考
調整トツフワツトS	6.0*5.0-200*250目-1800 * 2500	枚	1	
	6.0*5.0-200*250目-1800 * 3500	枚	3	
	6.0*5.0-200*250目-1800 * 4500	枚	3	
ワイヤーワツトS	6.0*5.0-200*250目-1800 * 2500	枚	8	
	6.0*5.0-200*250目-1800 * 3000	枚	6	
	6.0*5.0-200*250目-1800 * 3500	枚	6	
	6.0*5.0-200*250目-800 * 4000	枚	2	
	6.0*5.0-200*250目-1800 * 4000	枚	13	
	6.0*5.0-200*250目-1800 * 4500	枚	9	
ワツクワツトS	7.5*5.0-100*112目-2000 * 560	枚	66	
ジオメツク根入れ部	幅 650mm	m	19.00	
植生ワツト	幅 750mm 不織布付き	m	102.32	
	1分用 A型	組	21	
	1分用 B型	組	8	
斜材S	1分用	組	130	
トツフカバー	鋼製 L=1.0m, t=1mm	本	14	
床拵工		m ²	37.52	
施工歩掛	壁面組立工	m ²	61.70	
	補強材敷設工	m	186.00	
	天端組立工	m	14.02	
	排水材設置工	m	54	

②暗渠排水工

項目	形状寸法	単位	数量	備考
暗渠集排水材	B=300 t=30	m	12.50	
土中集排水管	高密度ポリエチレン有孔管 φ150	m	18.00	
排出管	高密度ポリエチレン無孔管 φ150	m	2.50	
縦暗渠工	幅0.65m, 厚0.50m	m	4.80	

③水平排水材

項目	形状寸法	単位	数量	備考
水平排水材	B=300 t=10	m	54	




数量計算書

名称	算定式	単位	数量
ハックマツト	標準部枚数+調整部(天端)枚数+調整部折曲枚数 53+ 12+ 1	枚	66
ジオメツシユ根入	ジオメツシユ根入延長+1/2×2.000×折曲個所数(ロス率1.05を考慮すること) 13.000+1/2×2.000×6	m	19.00
壁面積(正面部)	標準部面積+調整部(天端)面積 51.240+10.151	m ²	61.39
壁面積(小口部)	=	m ²	
壁面積(直面積)	正面部面積+小口部面積 61.391+000	m ²	61.39
植生マツト	直壁面積/0.60+1/2×2.000×折曲個所数-根入延長(ロス率1.05を考慮すること) 61.391/0.60+1/2×2.000×13-13.000	m	102.32
トツヅカバー	調整部天端斜長(ロス率1.05を考慮すること) 14.015	本	14
壁面組立工	正面部直壁面積×斜率(=1.005) 61.391×1.005	m ²	61.70
補強材敷設工	マツト長総延長 186.000	m	186.00
天端組立工	天端延長(小口延長を含む) 14.015	m	14.015

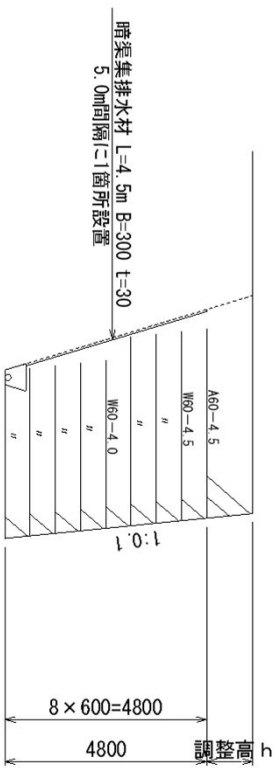
		7	10	2.4	3	3.6	4.8	4.8	4.8	3	
列番		1	2	3	4	5	6	7		合計	
壁高 (m)		2.400	3.000	3.600	4.800	4.800	4.800	3.000			
TYPE 記号		TYPE 3	TYPE 2	TYPE 2	TYPE 1	TYPE 1	TYPE 1	TYPE 2			
列幅 (m)	(上端)	2.000	2.000	2.000	2.000	2.000	1.800	2.200		14.000	
	(下端)	2.000	2.000	2.000	2.000	2.000	1.800	2.200		14.000	
	(平均)	2.000	2.000	2.000	2.000	2.000	1.800	2.200		14.000	
壁面積 (m ²)		4.800	6.000	7.200	9.600	9.600	7.440	6.600	標準部	51.240	
調整高 (m)	(左端)	0.480	0.576	0.674	0.771	0.868	0.965	0.452	小口部		
	(右端)	0.576	0.674	0.771	0.868	0.965	1.052	0.558			
	(平均)	0.528	0.625	0.722	0.820	0.917	1.009	0.505			
調整部 面積 (m ²)		1.056	1.250	1.444	1.640	1.834	1.816	1.111	調整部	10.151	
マット配置								A60-3.5			
	A60-2.5	A60-3.5	A60-3.5	A60-4.5	A60-4.5	A60-4.5	A60-4.5	W60-3.5		2	
	W60-2.5	W60-3.5	W60-3.5	W60-4.5	W60-4.5	W60-4.5	W60-4.5	W60-3.5		8	
	W60-2.5	W60-3.5	W60-3.5	W60-4.5	W60-4.5	W60-4.5	W60-4.5	W60-3.0		8	
	W60-2.5	W60-3.0	W60-3.0	W60-4.5	W60-4.5	W60-4.5	W60-4.5	W60-3.0		8	
	W60-2.5G	W60-3.0	W60-3.0	W60-4.0	W60-4.0	W60-4.0	W60-4.0	W60-2.5G		8	
		W60-2.5G	W60-2.5	W60-4.0	W60-4.0	W60-4.0	W60-4.0			6	
			W60-2.5G	W60-4.0	W60-4.0	W60-4.0	W60-4.0			5	
				W60-4.0	W60-4.0	W60-4.0	W60-4.0H			4	
				W60-4.0G	W60-4.0G	W60-4.0HG				4	
バックマット 枚数	標準部									53	
	調整部	1	2	2	2	2	2	1		12	
標準マット 枚数	標準幅	4	5	6	8	8	6	5		42	
	ハーフ						2			2	
斜材 本数	1分用	12	15	18	24	24	22	15		130	
植生部折曲箇所		4			1		3	5		13	
ジ オマッシュ根入段数		1	1	1	1	1	1	1		7	
ジ オマッシュ根入延長		2.000	2.000	2.000	2.000	2.000	0.800	2.200		13.000	
ジ オマッシュ折曲箇所		1	1	1	1		1	1		6	
キャップハー本数 (1分用)	A 型	3	3	3	3	3	3	3		21	
	B 型				2	3	3			8	
	C 型										
	D 型										
マット長総延長 (m)		12.5	19.0	21.5	38.0	38.0	38.0	19.0		186.000	
基礎段差			-1	-1	-2			+4			
折曲箇所		+5	+1	+1	+2		+4	+6			
標準部敷高 (m)		331.800	331.200	330.600	329.400	329.400	329.400	331.800			
調整部敷高 (m)		334.200	334.200	334.200	334.200	334.200	334.200	334.800			
天端延長 (m)		2.000	2.000	2.000	2.000	2.000	1.800	2.200		14.000	
調整部天端斜長 (m)		2.002	2.002	2.002	2.002	2.002	1.802	2.203		14.015	
天端高 (m)		334.728	334.825	334.923	335.020	335.117	335.209	335.305			
天端高左		334.680	334.776	334.874	334.971	335.068	335.165	335.252			
天端高右		334.776	334.874	334.971	335.068	335.165	335.252	335.358			
最下段マット長 (m)		2.500	2.500	2.500	4.000	4.000	4.000	2.500		22.000	
床拵工 面積 (m ²)		4.300	4.300	4.300	7.300	6.023	6.570	4.730		37.523	

最下段列幅(m)	2.000	2.000	2.000	2.000	2.000	1.800	2.200
延長方向暗渠部控除幅(m)					0.35		
最下段マット長(m)	2.500	2.500	2.500	4.000	4.000	4.000	2.500
長さ方向暗渠部控除幅(m)	0.35	0.35	0.35	0.35	0.35	0.35	0.35

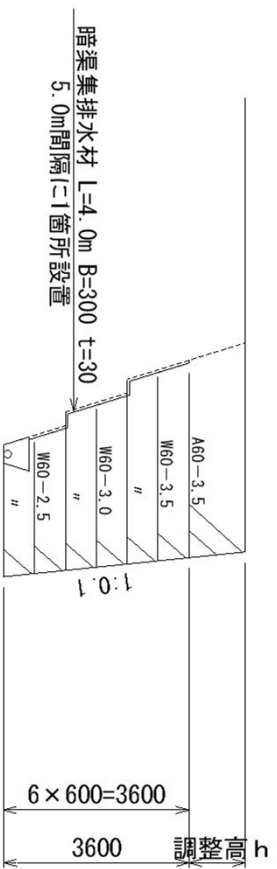
土量計算書

列 番		1	2	3	4	5	6	7	合計
壁 高 (m)		2.400	3.000	3.600	4.800	4.800	4.800	3.000	
TYPE 記号		TYPE 3	TYPE 2	TYPE 2	TYPE 1	TYPE 1	TYPE 1	TYPE 2	
延長 (m)	(上端)	2.000	2.000	2.000	2.000	2.000	1.800	2.200	
	(下端)	2.000	2.000	2.000	2.000	2.000	1.800	2.200	
	(平均)	① 2.000	2.000	2.000	2.000	2.000	1.800	2.200	
標準部 壁面積 (m ²)		② 4.800	6.000	7.200	9.600	9.600	7.440	6.600	
調整高 (m)	(左端)	0.480	0.576	0.674	0.771	0.868	0.965	0.452	
	(右端)	0.576	0.674	0.771	0.868	0.965	1.052	0.558	
	(平均)	0.528	0.625	0.722	0.820	0.917	1.009	0.505	
調整部 壁面積 (m ²)		③ 1.056	1.250	1.444	1.640	1.834	1.816	1.111	
各段補強材長 (m)									
								3.500	
		2.500	3.500	3.500	4.500	4.500	4.500	3.500	
		2.500	3.500	3.500	4.500	4.500	4.500	3.500	
		2.500	3.500	3.500	4.500	4.500	4.500	3.000	
		2.500	3.000	3.000	4.500	4.500	4.500	3.000	
		2.500	3.000	3.000	4.000	4.000	4.000	2.500	
			2.500	2.500	4.000	4.000	4.000		
				2.500	4.000	4.000	4.000		
					4.000	4.000	4.000		
					4.000	4.000	4.000		
△H= 0.60		④							
補強材長 合計(m)	標準部	⑤ 10.000	15.500	18.000	33.500	33.500	33.500	15.500	
	調整部	⑥ 2.500	3.500	3.500	4.500	4.500	4.500	3.500	
標準マット枚数(枚)		⑦ 4	5	6	8	8	8	5	
壁背面 1m部 土量 (m ³)	標準部 ②×1	4.800	6.000	7.200	9.600	9.600	7.440	6.600	
	調整部 ③×1	1.056	1.250	1.444	1.640	1.834	1.816	1.111	
	合計	⑧ 5.856	7.250	8.644	11.240	11.434	9.256	7.711	
盛土工B (m ³)	標準部 ①×4×(⑤-⑦×1)								
	調整部 ③×(⑥-1)								
	合計	⑨							
盛土工C (m ³)	標準部 ①×4×(⑤-⑦×1)	7.200	12.600	14.400	30.600	30.600	27.540	13.860	
	調整部 ③×(⑥-1)	1.584	3.125	3.610	5.740	6.419	6.356	2.778	
	合計	⑩ 8.784	15.725	18.010	36.340	37.019	33.896	16.638	
合計土量(m ³) ⑧+⑨+⑩		14.640	22.975	26.654	47.580	48.453	43.152	24.349	227.803

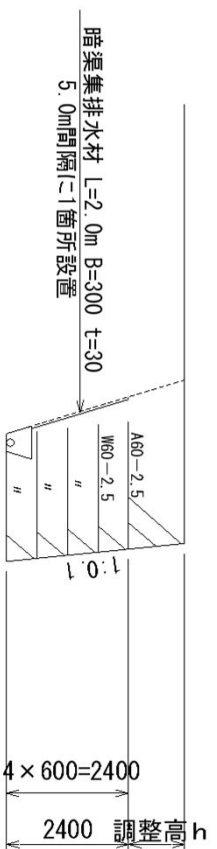
TYPE-1
H=4.80~4.20



TYPE-2
H=3.60~3.00



TYPE-3
H=2.40~0.60



水平排水材

列 番	1	2	3	4	5	6	7		合計
壁 高 (m)	2.400	3.000	3.600	4.800	4.800	4.800	3.000		
水平排水材配置									
		3.500	3.500	4.500	4.500	4.500	3.500		
	2.500								
		3.000	3.000	4.500	4.500	4.500			
					4.000	4.000			
	水平排水材 合計 (m)	2.500	6.500	6.500	13.000	13.000	9.000	3.500	

TYPE別マツト配置表(1)

TYPE	TYPE 1			TYPE 2			TYPE 3		
壁高	H=	4.80m ~4.20m	H=	3.60m ~3.00m	H=	2.40m ~0.00m	H=		
	径	長さ	本数	径	長さ	本数	径	長さ	本数
上段からの配置	6.0	4.5	4	6.0	3.5	3	6.0	2.5	5
	6.0	4.0	5	6.0	3.0	2			
				6.0	2.5	2			
				9			7		

TYPE											
壁高											
上段からの配置											

準備費 数量計算書

準備費		数量總括表			NO.1	
種別	細別	規格	單位	数量	摘要	
準備費						
	伐採集積費		式	1.0		
	根切工		m ³	1.7		
	積込工	根株等	m ³	6.7		
	運搬費 (1)	根株	空m ³	2.4		
	運搬費 (2)	0.00	空m ³	7.3		
	処分費 (1)	根株	t	1.3		
	処分費 (2)	0.00	t	4.0		

計 算 書

準備費			
伐採集積費	1.00 【 】		1.00 式
根切工	1.66 m ³ 別紙計算書より		1.66 m ³
積込工	根株 1.66 m ³		
	枝葉・幹 5.04 m ³		
	6.70 m ³		6.70 m ³
運搬費(1) (施工地～処分場まで)	根株 1.66 * 0.80t/m ³ ÷ 0.55t/空m ³ =	2.41	2.41 空m ³
運搬費(2) (施工地～処分場まで)	枝葉・幹 5.04 * 0.80t/m ³ ÷ 0.55t/空m ³ =	7.33	7.33 空m ³
処分費(1) (根株)	1.66 m ³ 別紙計算書より		
	1.66 * 0.80t/m ³ =	1.33	1.33 t
処分費(2) (枝葉・幹)	5.04 m ³ 別紙計算書より		
	5.04 * 0.80t/m ³ =	4.03	4.03 t

計 算 書

根株処理量		
	<p>【参考】 根株処理量算定式 又ギ $V=0.9059\phi^2 \cdot 1.7235$ $\phi = 1.4538d$</p> <p>V:根株材積 (m³) ϕ:根元直径 (m) d:胸高直径 (m)</p>	
又ギ		
胸高直径	0.22 m	
0.90590 ×	0.32 ^	1.7235 ×
		1 =
		0.13
胸高直径	0.25 m	
0.90590 ×	0.363 ^	1.7235 ×
		1 =
		0.16
胸高直径	0.28 m	
0.90590 ×	0.407 ^	1.7235 ×
		1 =
		0.19
胸高直径	0.29 m	
0.90590 ×	0.422 ^	1.7235 ×
		1 =
		0.20
胸高直径	0.30 m	
0.90590 ×	0.436 ^	1.7235 ×
		2 =
		0.43
胸高直径	0.34 m	
0.90590 ×	0.494 ^	1.7235 ×
		1 =
		0.27
胸高直径	0.35 m	
0.90590 ×	0.509 ^	1.7235 ×
		1 =
		0.28
	<u>小計</u>	<u>1.66</u>
	<u>合計</u>	<u>1.66</u>
		1.66 m ³

林道河内谷線災害復旧工事
(立木)

伐採集積費集計表

胸高直径 cm	A			B			C			合計	
	本数	単価	小計	本数	単価	小計	本数	単価	小計	本数	伐採集積費
5										0	
6										0	
7										0	
8										0	
9										0	
10										0	
11										0	
12										0	
13										0	
14										0	
15										0	
16										0	
17										0	
18										0	
19										0	
20										0	
21										0	
22	1									1	
23										0	
24										0	
25	1									1	
26										0	
27										0	
28	1									1	
29	1									1	
30	2									2	
31										0	
32										0	
33										0	
34	1									1	
35	1									1	
36										0	
37										0	
38										0	
39										0	
40										0	
41										0	
42										0	
43										0	
44										0	
45										0	
46										0	
47										0	
48										0	
49										0	
50										0	
51										0	
52										0	
53										0	
54										0	
55										0	
56										0	
57										0	
58										0	
59										0	
60										0	
61cm以上加算額										0	
計	8			0			0			8	

立木伐採集積工内訳

H29年災 河内谷線 1号箇所

樹種	胸高直径	本数	計	本数* 胸高直径
スギ	22	1	1	22
	25	1	1	25
	28	1	1	28
	29	1	1	29
	30	2	2	60
	34	1	1	34
	35	1	1	35
小計		8	8	233

$$\text{平均胸高直径} = \frac{233}{8} = 29.1 \text{ cm}$$

合計 8 8

枝葉・幹処理量は、平均胸高直径から立木幹材積表により算出

スギ	平均胸高直径 樹高(推定) 幹材積 対象本数	29.1 20 0.63 8
	0.63 × 8	5.04 m ³

合計 5.04 m³

特記仕様書（共通編）

No.1

大区分	中区分	小区分（条件及び内容）
共通	共通	<input checked="" type="checkbox"/> 本工事の施工にあたっては、三重県発行の「三重県公共工事共通仕様書」（平成28年7月）に準じて行うものとする。 <input checked="" type="checkbox"/> 津市工事請負契約約款、図面及び別紙特記仕様書（施工条件明示一覧表）並びに特記事項は、三重県発行の「三重県公共工事共通仕様書」（平成28年7月）に優先する。 <input checked="" type="checkbox"/> 本工事はすべて設計図書（図面、仕様書並びに現場説明書及び現場説明に対する質問解答書を含む）によるほか、津市契約規則及び津市建設工事執行規則により執行する。 <input checked="" type="checkbox"/> 設計図書において疑義が生じた場合は監督員の指示による。
	施工計画	<input checked="" type="checkbox"/> 品質及び出来形の基準値・規格値について、三重県公共工事共通仕様書で定めのない工種は、監督員との協議による。 <input checked="" type="checkbox"/> 選任を必要とする作業においては、作業主任者等を配置し、必要な資格者一覧を作成するとともに免許の写しを提出するものとする。 <input checked="" type="checkbox"/> 工事中の安全確保のため、労働安全に結びつく労働者が保有する資格者（クレーン運転士、玉掛業者など）の一覧を作成しその資格証の写しを提出するものとする。
	施工体制台帳	<input checked="" type="checkbox"/> 受注者は工事を施工するために下請負契約を締結した場合には、下請金額にかかわらず施工体制台帳を作成し、工事現場に備えるとともに、その写しを監督員に提出すること。
	工事測量	<input type="checkbox"/> 施工前に、基準点、KBM、縦横断面及び工事区間内の境界の確認の測量を行い、その結果を監督員に報告するものとする。 <input type="checkbox"/> 工事区間内の境界は、受注者の責任において原形復旧できる資料を作成、保存し、調査資料は監督員へ1部提出するものとする。
	施工	<input checked="" type="checkbox"/> 契約書、設計書及び仕様書に明示されていない事項であっても、機能上及び施工上当然必要と認められるもの、並びに取合いのはつり・補修・復旧は、受注者の負担で処理するものとする。 <input type="checkbox"/> 工事中（養生中を含む）の隣接家屋の乗り入れについては、所有者と十分に協議の上、必要に応じ、鉄板等にて対応するものとする。 <input checked="" type="checkbox"/> 排水構造物の施工については、常時通水可能な状態を確保し、異常時には臨機の措置を講じるものとする。
工程	工程	<input checked="" type="checkbox"/> 本工事の工期は、休日、雨天のほか、社会的制約条件による要因を考慮してのものである。
	関係機関協議	<input type="checkbox"/> 施工前、ゴミ置場等施工上移設が生じる場合は、所有者、関係自治会等調整し移設場所を確定し、回覧等により周知徹底を行うものとする。他の物件で移設が生じる場合も、同様の扱いとする。 <input checked="" type="checkbox"/> 受注者は、工事着手前はもとより、工事期間中を通じて、必要の都度、工事内容を地元住民及び通行人等関係者に周知し、工事への協力を求めるための文書を配布するなど必要な措置を講ずるものとする。 <input type="checkbox"/> 地下埋設物の対応について、各管理者と監督員の立会のもと、試掘調査を行うものとする。 <input type="checkbox"/> 施工箇所付近に占用物件が予想される場合には、工事施工に先立って地下埋設（上空占用を含む）の詳細情報を関係機関から調査収集し、受注者より各管理者と現地立会を行うなど、施工に際し十分に協議確認を行うものとする。 <input type="checkbox"/> 地下埋設物及び上空占用物を誤って切断した場合の緊急時の対策として、必ず監督員まで詳細を報告し、速やかに関係機関へ連絡を取るとともに周辺住民に対しても適切な処置を行うものとする。 <input type="checkbox"/> 他の工事等と重複する場合も考えられるため、施工時期や交通規制等に綿密な調整を図り、十分な配慮をもって施工するものとする。
	官公庁への手続き等	<input checked="" type="checkbox"/> 交通障害に伴う道路使用許可の手続き、消防への工事届け等を速やかに行うものとする。なお、道路使用許可申請にかかる手数料は、受注者の負担とする。

(注)上記条件及び内容のレ印当該欄は、工事において制約を受ける事となるので明示する。
 変更が生じた場合及び明示されていない制約等が発生したときは、発注者と別途協議し適切な措置を講ずるものとする。
 別途協議とは、設計・現場説明又は作業打合せ等により協議するものとする。

津市 平成29年4月

特記仕様書（共通編）

大区分	中区分	小区分（条件及び内容）
用地・補償関係	事業損失	<input type="checkbox"/> 家屋事前調査は、調査前に対象住民への周知を行い、調査後に工事着手するものとする。 <input checked="" type="checkbox"/> 受注者の責における金銭的補償等は、受注者の責任において適切に処理するものとする。補償対象者より領収書、承諾書等を徴収し、監督員に報告するものとする。ただし、その内容によっては、市と受注者が協議し、市が処理する場合もある。
	民地の保全	<input checked="" type="checkbox"/> 官民若しくは民民の境界を示すもの（杭、鋸、プレート等）が発見された場合は、施工前に監督員に報告するものとする。 <input checked="" type="checkbox"/> 工事により境界杭等が破損、亡失した場合は、工事完了後復元を行うものとする。その際には、関係者と立会、承認を得るものとする。
安全対策	工事中の安全確保	<input type="checkbox"/> 施工箇所において、通学路であった場合は、対象の学校と十分協議をし、工程の調整を図るものとし、通学者の安全を確保するものとする。 <input checked="" type="checkbox"/> 資機材の搬出入と通行時間は適切な時間帯に行い、沿線住民等への周知を図るものとする。これにより難しい場合は、関係自治会等と協議を行うものとする。 <input checked="" type="checkbox"/> 地山掘削・床掘時は、既設構造物に損傷が出ないように、適切な措置を行うものとする。また、万が一損傷を与えた場合には、受注者の責において対処するものとする。 <input checked="" type="checkbox"/> 図示してある掘削及び床掘については、計算用に用いた線であり、施工段階では各安全法令を遵守し施工状況、地下水等を考慮し現場にあわせた勾配等、対策を講じて施工するものとする。 <input type="checkbox"/> 工種（ ）について、施工日の即日開放を原則とする。 <input type="checkbox"/> 工種（ ）について、事前に（ 警察署）と立会を行い、確認後、施工を行うものとする。 <input checked="" type="checkbox"/> 現場にて使用する各種建設機械は、持込者や点検・整備・維持管理状況が把握できるよう、受注者において書類により整理し、監督員もしくは検査員が求めた際には提示すること。 <input type="checkbox"/> 現場において設置する仮設工は、設置完了時や使用中の点検及び管理についてチェックリスト等を活用して実施・整理し、監督員もしくは検査員が求めた際には提示すること。 <input checked="" type="checkbox"/> 現場代理人は、豪雨、出水、その他の天災に対しては、平素から気象情報などについて十分な注意を払い、常にこれに対処できる準備をしておくものとする。 <input checked="" type="checkbox"/> 工事中は、路面に段差や小構造物等突起物がないよう仮舗装等で十分なすり付けを行い、毎日の作業終了後工事現場内を十分に調べ、危険な箇所はその日のうちに補修を行うものとする。
	交通安全管理	<input checked="" type="checkbox"/> 工事の施工に伴って、工事車両の出入口及び交差道路に対し、一般交通の安全誘導が必要となる箇所には、交通の誘導・整理を行う者（以下「交通誘導警備員」という）を配置し、公衆の交通の安全を確保するものとする。 <input type="checkbox"/> 交通誘導警備員のうち1人は有資格者（平成17年警備業法改正以降の交通誘導警備業務にかかる1級又は2級検定合格者）または、交通の誘導・整理の実務経験3年以上の者を配置するものとする。 <input type="checkbox"/> 受注者は、交通誘導警備員を雇用するにあたり、その警備会社と雇用期間中等労働条件並びに傷害保険等に関する契約書を締結し、その契約書（写し）を監督員に提出すること。また、交通誘導警備員の配置者一覧表（資格・実務経験年数を明示したもの）及び配置者名の明記された伝票を監督員へ提示するものとする（但し、監督員が提出を求めた場合は提出するものとする）。 <input type="checkbox"/> 交通誘導警備員に一日一日の工事（どこまで進入できるか等）を十分把握させ、地元車両の出入り等、交通整理に円滑な処置がとれるようにするものとする。

(注)上記条件及び内容のレ印当該欄は、工事において制約を受ける事となるので明示する。
 変更が生じた場合及び明示されていない制約等が発生したときは、発注者と別途協議し適切な措置を講ずるものとする。
 別途協議とは、設計・現場説明又は作業打合せ等により協議するものとする。

特記仕様書（共通編）

大区分	中区分	小区分（条件及び内容）
環境対策	環境対策	<ul style="list-style-type: none"> <input checked="" type="checkbox"/> 現場施工及び、現場外走行時の防塵対策については、周囲に粉塵等の影響が無いよう対策を講じ、通行及び人家に対し十分配慮すること。万が一被害が生じた場合は、受注者の責において解決にあたるものとする。 <input checked="" type="checkbox"/> 土粒子を多量に含み、排水施設等に悪影響を及ぼすと考えられる放流については、沈砂または濾過施設を通して放流するものとする。 <input checked="" type="checkbox"/> 受注者は産業廃棄物の処理を委託する際、運搬については産業廃棄物収集運搬業者等と、処分については産業廃棄物処分業者等と、それぞれ個別に直接契約し、その契約書（写し）及び収集運搬業・処分業の許可証（写し）を監督員に提示もしくは提出すること。 <input checked="" type="checkbox"/> 廃棄物処理及び清掃に関する法律に基づき、産業廃棄物の排出事業者（受注者）は産業廃棄物の処理を委託する際、適正処理のために必要な廃棄物情報（成分性状等）を処理業者に提供し、また受注者は、処理に係る産業廃棄物管理票（マニフェスト）について、監督員が提示を求めた場合は提示するものとする。
資料作成	提出書類	<ul style="list-style-type: none"> <input checked="" type="checkbox"/> 工事日誌については、監督員が指示した場合、提出するものとする。 <input checked="" type="checkbox"/> 完成写真は、着手前・施工中・完成時に、起点及び終点において必ず同一方向となるように撮影し、3枚1組として、工事写真帳の上段・中段・下段に整理し、完成写真として提出するものとする。（提出部数 2部 用紙サイズ：A4） <input checked="" type="checkbox"/> 工事完成報告書の提出部数は2部とする。 <input checked="" type="checkbox"/> 受注者は、工事に使用する材料の品質を証明する資料を受注者の責任と費用負担において整備し、使用前に監督員に提出し、確認を受けるものとする。 ・アスファルト混合物（事前認定審査を受けた混合物の認定書の写し）、生コンクリート（製造会社の材料試験結果、配合の決定に関する確認資料）、購入土、砕石（新材）等 ※その他材料に関する資料についても原則、全て提出するものとするが、主たる材料以外で使用量が少量の場合は資料の提出について監督員と協議できるものとする。
	部分下請負通知書	<ul style="list-style-type: none"> <input checked="" type="checkbox"/> 受注者は、工事の一部分において下請負させる場合は、全て部分下請負通知書を当該下請負業者の施工開始日までに監督員に提出するものとする。部分下請負通知書には下請負業者（再下請負業者を含む）との契約書等の写し、下請負業者（再下請負業者を含む）の建設業の許可の写し及び主任技術者等の資格者証の写し等を添付するものとする。なお、建設業にない下請負の場合、書面上の主任技術者を作業責任者等と読み替え、下請業者に当該業務の資格者証の写しを添付するものとする。 <input type="checkbox"/> 特定建設業者で下請負金額の総額が、建設業法第3条第1項第2号の政令で定める金額以上の場合、受注者は、本工事をつかさどる監理技術者の資格証明書の写しを提出するものとする。
支払いに関する事項	前金支払いに関する事項	<ul style="list-style-type: none"> <input checked="" type="checkbox"/> 請負代金の額が130万円以上の契約において、受注者が公共工事の前払金保証事業に関する法律に規定する保証事業会社の保証を明示した場合で、市が必要と認めるときは、契約金額の10分の4以内で、かつ当該支出予算の範囲内で前払いするものとする。

(注)上記条件及び内容のレ印当該欄は、工事に於いて制約を受ける事となるので明示する。
変更が生じた場合及び明示されていない制約等が発生したときは、発注者と別途協議し適切な措置を講ずるものとする。
別途協議とは、設計・現場説明又は作業打合せ等により協議するものとする。

特記仕様書（施工条件明示一覧表）

No. 1

明示項目	明示事項	条件及び内容
工程関係	<input type="checkbox"/> 別途工事との工程調整が必要あり <input type="checkbox"/> 施工時期、施工時間及び施工方法の制限あり <input checked="" type="checkbox"/> 工期 <input type="checkbox"/> 他機関との協議が未完了 <input type="checkbox"/> 占用物件との工程調整の必要あり <input type="checkbox"/> その他（ ）	<input type="checkbox"/> 調整項目（ <input type="checkbox"/> 資材等の流用 <input type="checkbox"/> 仮設及び工事用道路等の調整 <input type="checkbox"/> 建設機械等の調整 <input type="checkbox"/> 施工順序の調整 <input type="checkbox"/> その他（ ） <input type="checkbox"/> 別途協議（ ） <input type="checkbox"/> 制限する工種名（ ） 施工時期及び施工時間（ ） 施工方法（ ） <input checked="" type="checkbox"/> 工期は、繰越手続きが完了後、契約の日から平成30年 7月18日までに変更します。 <input type="checkbox"/> 協議が必要な機関名（ ） 協議完了見込み時期（ ） <input type="checkbox"/> 占用物件名（ <input type="checkbox"/> 電気 <input type="checkbox"/> 電話 <input type="checkbox"/> 水道 <input type="checkbox"/> ガス <input type="checkbox"/> その他（ ） <input type="checkbox"/> その他（ ）
用地関係	<input type="checkbox"/> 用地補償物件の未処理箇所あり <input type="checkbox"/> 仮設ヤードの有無 <input type="checkbox"/> その他（ ）	<input type="checkbox"/> 未処理箇所（ <input type="checkbox"/> 別添図 <input type="checkbox"/> No. ～No. <input type="checkbox"/> 別途協議（ ） <input type="checkbox"/> 完了見込み時期（ <input type="checkbox"/> 平成 年 月頃 <input type="checkbox"/> 別途協議（ ） <input type="checkbox"/> 仮設ヤード（ <input type="checkbox"/> 官有地 <input type="checkbox"/> 民有地 <input type="checkbox"/> その他（ ） <input type="checkbox"/> 別途協議（ ） <input type="checkbox"/> 仮設ヤード使用期間（ ） <input type="checkbox"/> 仮設ヤードからの運搬距離（L＝ km） <input type="checkbox"/> 使用条件・復旧方法（ ） <input type="checkbox"/> その他（ ）
公害対策関係	<input checked="" type="checkbox"/> 施工方法の制限あり <input type="checkbox"/> 事業損失防止に関する調査あり <input type="checkbox"/> その他（ ）	<input checked="" type="checkbox"/> 制限項目（ <input type="checkbox"/> 騒音 <input type="checkbox"/> 振動 <input type="checkbox"/> 水質 <input type="checkbox"/> 粉じん <input checked="" type="checkbox"/> 排出ガス <input type="checkbox"/> その他（ ） <input type="checkbox"/> 施工方法等（ <input type="checkbox"/> 指定工法名（ ） <input type="checkbox"/> その他（ ） <input type="checkbox"/> 別途協議（ ） <input type="checkbox"/> 施工時期（ ） <input type="checkbox"/> 調査項目（ <input type="checkbox"/> 騒音測定 <input type="checkbox"/> 振動測定 <input type="checkbox"/> 水質調査 <input type="checkbox"/> 近接家屋の事前・事後調査 <input type="checkbox"/> 地盤沈下測定 <input type="checkbox"/> 地下水位等の測定 <input type="checkbox"/> その他（ ） <input type="checkbox"/> 別途協議（ ） <input type="checkbox"/> 調査方法（ <input type="checkbox"/> 別途資料 <input type="checkbox"/> その他（ ） <input type="checkbox"/> 別途協議（ ） <input type="checkbox"/> 調査費（ <input type="checkbox"/> 別途資料 <input type="checkbox"/> その他（ ） <input type="checkbox"/> 別途協議（ ） <input type="checkbox"/> その他（ ）
安全対策関係	<input checked="" type="checkbox"/> 交通安全施設等の指定あり <input type="checkbox"/> 近接公共施設等に対する制限 <input type="checkbox"/> 土砂崩落・発破作業に対する防護施設等に指定あり <input type="checkbox"/> イメージアップ経費適用工事 <input type="checkbox"/> その他（ ）	<input checked="" type="checkbox"/> 交通安全施設等の配置（ <input type="checkbox"/> 別途図面 <input type="checkbox"/> その他（ ） <input checked="" type="checkbox"/> 別途協議（ ） <input type="checkbox"/> 交通管理要員の配置（ <input type="checkbox"/> 別途図面 <input type="checkbox"/> その他（ ） <input type="checkbox"/> 別途協議（ ） <input type="checkbox"/> 指定路線 <input type="checkbox"/> 指定路線以外 <input type="checkbox"/> 配置人員数（ ）（うち交通誘導警備員A（ 0人）） （注：配置人員数の変更は原則行わないものとする。） <input type="checkbox"/> 施工時間の制限 <input type="checkbox"/> 工法制限あり ・近接公共施設名等（ <input type="checkbox"/> 鉄道 <input type="checkbox"/> 電気 <input type="checkbox"/> 電話 <input type="checkbox"/> 水道 <input type="checkbox"/> ガス <input type="checkbox"/> その他（ ） ・制限を受ける工種（ ） ・制限内容（ ） <input type="checkbox"/> 安全防護施設等の配置（ <input type="checkbox"/> 別途図面 <input type="checkbox"/> その他（ ） <input type="checkbox"/> 別途協議（ ） <input type="checkbox"/> 保安要員の配置（ <input type="checkbox"/> 別途図面 <input type="checkbox"/> その他（ ） <input type="checkbox"/> 別途協議（ ） <input type="checkbox"/> イメージアップの内容（率分）（ ） <input type="checkbox"/> イメージアップの内容（積上）（ ） <input type="checkbox"/> その他（ ）

(注) 上記受託業務事項・条件及び内容のレ印当該欄は、作業に当たって制約を受ける事となるので明示する。
 明示事項に変更が生じた場合及び明示されていない制約等が発生したときは、発注者と別途協議し適切な措置を講ずるものとする。
 別途協議とは、設計・現場説明又は作業打合せ等により協議するものとする。

津 市

平成29年4月

特記仕様書（施工条件明示一覧表）

No. 2

明示項目	明示事項	条件及び内容
工事用道路関係	<input type="checkbox"/> 一般道路（搬入路）の使用制限あり <input type="checkbox"/> 仮設道路の設置条件あり	<input type="checkbox"/> 経路及び使用期間の制限内容（ <input type="checkbox"/> 別途図面 <input type="checkbox"/> その他（ ） <input type="checkbox"/> 別途協議） <input type="checkbox"/> 使用中及び使用後の措置（ <input type="checkbox"/> 別途図面 <input type="checkbox"/> その他（ ） <input type="checkbox"/> 別途協議） <input type="checkbox"/> 用地及び構造（ <input type="checkbox"/> 別途図面 <input type="checkbox"/> その他（ ） <input type="checkbox"/> 別途協議） <input type="checkbox"/> 安全施設（ <input type="checkbox"/> 別途図面 <input type="checkbox"/> その他（ ） <input type="checkbox"/> 別途協議） <input type="checkbox"/> 使用中及び使用後の措置（ <input type="checkbox"/> 別途図面 <input type="checkbox"/> その他（ ） <input type="checkbox"/> 別途協議） <input type="checkbox"/> その他（ ）
仮設備関係	<input type="checkbox"/> 仮設備の設置条件あり <input type="checkbox"/> 仮設物の構造及び施工方法の指定 <input type="checkbox"/> その他（ ）	<input type="checkbox"/> 使用期間及び借地条件（ <input type="checkbox"/> 別添図等 <input type="checkbox"/> その他（ ） <input type="checkbox"/> 別途協議） <input type="checkbox"/> 転用あり（回） <input type="checkbox"/> 兼用あり（ ） <input type="checkbox"/> その他（ ） <input type="checkbox"/> 構造及び設計条件（ <input type="checkbox"/> 別添図等 <input type="checkbox"/> その他（ ） <input type="checkbox"/> 別途協議） <input type="checkbox"/> 施工方法（ ） <input type="checkbox"/> その他（ ）
残土・産業廃棄物関係	<input checked="" type="checkbox"/> 残土処分（自由処分） <input type="checkbox"/> 残土処分（指定処分・他工事流用） <input checked="" type="checkbox"/> 産業廃棄物の処理条件あり <input type="checkbox"/> 提出書類あり <input checked="" type="checkbox"/> その他（ 舗装切断時に発生する排水の処理 ）	<input type="checkbox"/> 残土処分地（ <input type="checkbox"/> 別途資料 <input type="checkbox"/> その他（ ） <input type="checkbox"/> 別途協議） 運搬距離（L = km） <input type="checkbox"/> 処分地の処理条件あり（ <input type="checkbox"/> 押土整地 <input type="checkbox"/> その他（ ）） <input checked="" type="checkbox"/> 産業廃棄物の種類（ <input checked="" type="checkbox"/> コン塊 <input checked="" type="checkbox"/> アス塊 <input checked="" type="checkbox"/> 木材 <input type="checkbox"/> 汚泥 <input checked="" type="checkbox"/> その他（ 根株 ）） <input checked="" type="checkbox"/> 産業廃棄物の処分地（ <input checked="" type="checkbox"/> 再生処分場（ ） <input type="checkbox"/> 最終処分場（ ） <input type="checkbox"/> 別添図書 <input type="checkbox"/> その他（ ） <input type="checkbox"/> 別途協議） 運搬距離（L = km） 【注：その他の項目（ ）については、処分地を指定しなければならない場合にのみ記入のこと。】 <input checked="" type="checkbox"/> 処分地での処理費（ <input checked="" type="checkbox"/> 計上あり（ <input checked="" type="checkbox"/> 処理料 <input type="checkbox"/> 押土整地 <input type="checkbox"/> 被覆土） <input type="checkbox"/> その他（ ） <input type="checkbox"/> 別途協議） <input type="checkbox"/> 処分場の受入条件（ ） <input checked="" type="checkbox"/> その他（ 舗装切断作業に伴い、切断機械から発生する排水については、排水吸引機能を有する切断機械等により回収するものとする。回収された排水については、関係機関等と協議の上、適正に処理するものとし、必要と認められる経費については変更契約できるものとする。 ）
工事支障物件関係	<input type="checkbox"/> 工事支障物件あり <input type="checkbox"/> その他	<input type="checkbox"/> 支障物件名（ <input type="checkbox"/> 鉄道 <input type="checkbox"/> 電気 <input type="checkbox"/> 電話 <input type="checkbox"/> 水道 <input type="checkbox"/> ガス <input type="checkbox"/> 有線 <input type="checkbox"/> その他（ ）） <input type="checkbox"/> 移設時期（ <input type="checkbox"/> 平成 年 月 頃 <input type="checkbox"/> 別途協議） <input type="checkbox"/> 防護（ ） <input type="checkbox"/> その他（ ）

(注) 上記受託業務事項・条件及び内容のレ印当該欄は、作業に当たって制約を受ける事となるので明示する。
 明示事項に変更が生じた場合及び明示されていない制約等が発生したときは、発注者と別途協議し適切な措置を講ずるものとする。
 別途協議とは、設計・現場説明又は作業打合せ等により協議するものとする。

津市

平成29年4月

特記仕様書（施工条件明示一覧表）

No. 3

明示項目	明示事項	条件及び内容
排水工（濁水処理を含む）関係	<input type="checkbox"/> 濁水、湧水等の排水に際し、制限あり <input type="checkbox"/> 水質調査等必要あり <input type="checkbox"/> その他（ ）	<input type="checkbox"/> 項目及び基準値（ ） <input type="checkbox"/> 調査項目（ ） <input type="checkbox"/> その他（ ）
薬液注入関係	<input type="checkbox"/> 薬液注入工法等の指定あり <input type="checkbox"/> 提出書類あり <input type="checkbox"/> 注入量の確認、注入の管理及び注入の効果の確認 <input type="checkbox"/> その他（ ）	<input type="checkbox"/> 工法区分（ ） 材料種類（ ） 施工範囲（ ） <input type="checkbox"/> 削孔数量（ ） 注入量（ ） その他（ ） <input type="checkbox"/> 工法関係（ ） 材料関係（ ） <input type="checkbox"/> その他（ ）
再生材使用関係	<input checked="" type="checkbox"/> 再生材使用の指定あり <input type="checkbox"/> 六価クロム溶出試験あり（環境告示第46号溶出試験） <input checked="" type="checkbox"/> 三重県リサイクル製品利用推進条例に基づく認定製品の使用について <input type="checkbox"/> その他（ ）	<input checked="" type="checkbox"/> 再生材の種類（ <input checked="" type="checkbox"/> 再生Asコン <input type="checkbox"/> 再生路盤材 <input type="checkbox"/> 再生クラッシュラン <input type="checkbox"/> 道路用盛土材 <input type="checkbox"/> 再生コン砂 ） <input checked="" type="checkbox"/> 再生材が使用出来ない場合の措置（ <input type="checkbox"/> 新材に変更 <input type="checkbox"/> その他（ ） <input checked="" type="checkbox"/> 別途協議 ） <input type="checkbox"/> 再生コンクリート砂（ ） <input type="checkbox"/> 三重県リサイクル製品利用推進条例に基づく認定製品を使用する。ただし、認定製品が入手できない場合は、監督員と別途協議。（認定製品の品名：鉄筋コンクリートベンチフリューム、鉄筋コンクリートU型排水溝） <input checked="" type="checkbox"/> 下記製品を本工事で使用する場合は、三重県リサイクル製品利用推進条例に基づく認定製品を使用するように努める。（認定製品の品名：間伐材製工事用バリケード・看板・標示板・ガードフェンス、緑化基盤材、石こうボード） <input type="checkbox"/> その他（ ）
その他	<input type="checkbox"/> 工事用機材の保管及び仮置きが必要あり <input type="checkbox"/> 現場発生産品あり <input type="checkbox"/> 支給品あり <input type="checkbox"/> 盛土材等工事間流用あり <input type="checkbox"/> その他（ ）	<input type="checkbox"/> 保管場所（ ） 期間（ ） その他（ ） <input type="checkbox"/> 品名（ ） 数量（ ） 保管場所（ ） その他（ ） <input type="checkbox"/> 品名（ ） 数量（ ） 引渡場所（ ） <input type="checkbox"/> 時期（平成 年 月 日） その他（ ） <input type="checkbox"/> 運搬方法（ <input type="checkbox"/> 受注者で運搬 <input type="checkbox"/> 受注者以外で運搬 <input type="checkbox"/> 別途協議 <input type="checkbox"/> その他（ ）） <input type="checkbox"/> 引渡場所（ <input type="checkbox"/> 別添図等 <input type="checkbox"/> 別途協議 <input type="checkbox"/> その他（ ）） <input type="checkbox"/> 数量（ ） 運搬距離（L＝ km） <input type="checkbox"/> その他（ ）
適用条件		<input checked="" type="checkbox"/> 三重県公共工事共通仕様書（平成28年7月版）を適用（部分改正を行った内容も含む（適用：平成29年11月1日）） <input type="checkbox"/> 「土木構造物設計マニュアル（案） 編」を適用 <input type="checkbox"/> その他（ ）

(注) 上記受託業務事項・条件及び内容のレ印当該欄は、作業に当たって制約を受ける事となるので明示する。
 明示事項に変更が生じた場合及び明示されていない制約等が発生したときは、発注者と別途協議し適切な措置を講ずるものとする。
 別途協議とは、設計・現場説明又は作業打合せ等により協議するものとする。

津市

平成29年4月

特記仕様書（施工条件明示一覧表）

No. 4

明 示 項 目	明 示 事 項	条 件 及 び 内 容
入札・契約方式	<input type="checkbox"/> 入札時VE方式 <input type="checkbox"/> 契約後VE方式 <input type="checkbox"/> 設計・施行一括発注方式 <input type="checkbox"/> プロポーザル方式 <input type="checkbox"/> 総合評価方式	<input type="checkbox"/> 契約前のVE提案に基づき施工しなければならない。 <input type="checkbox"/> 契約後にVE提案を受け付ける。 <input type="checkbox"/> 細部設計の承認を受けなければならない。 <input type="checkbox"/> 本件工事で提案不履行があった場合は、本件工事完成年度の翌年度に総合評価方式で発注する案件（以下「発注工事」という。）で、貴社の評価点において発注工事の加算点（満点）の1割を減点します。
電 子 納 品	<input type="checkbox"/> 工事完成図書（工事写真含む） <input checked="" type="checkbox"/> 電子納品対象外	<input type="checkbox"/> 工事完成図書は電子納品とする。ただし、電子化が困難な部分について監督員と協議承諾を得たものについてはこの限りではない。電子媒体の提出部数は、（ <input type="checkbox"/> 2部 <input type="checkbox"/> （ ）部）とする。 <input type="checkbox"/> 三重県CALS電子納品運用マニュアル（平成 24年 7月改訂）を適用
産業廃棄物税		<input checked="" type="checkbox"/> 本工事には産業廃棄物税相当分が計上されていないため、受注者が課税対象となった場合には完成年度の翌年度の4月1日から8月31日までの間に別に定める様式に産業廃棄物税納税証明書等を添付して当該工事の発注者に対して支払請求を行うこと。なお、この期間を超えて請求することはできない。また、設計数量を超えて請求することはできない。
工事カルテ作成・登録		<input checked="" type="checkbox"/> 三重県公共工事共通仕様書に基づき、工事カルテ作成・登録を行うこと。
建設副産物情報交換システム		<input checked="" type="checkbox"/> 三重県公共工事共通仕様書に基づき、建設副産物情報交換システム（副産物システム、発生土システム）にデータを入力すること。なお、工事完成後に発注者が建設副産物情報交換システムへの入力データの訂正等を依頼した場合などには、受注者の責任において適切に処理を行うこと。

(注) 上記受託業務事項・条件及び内容のレ印当該欄は、作業に当たって制約を受ける事となるので明示する。
 明示事項に変更が生じた場合及び明示されていない制約等が発生したときは、発注者と別途協議し適切な措置を講ずるものとする。
 別途協議とは、設計・現場説明又は作業打合せ等により協議するものとする。

津 市

平成29年4月

暴力団等の不当介入の排除等に関する特記仕様書

1 趣旨

この特記仕様は、本市が締結する契約等からの暴力団、暴力団関係者、暴力団関係法人等（以下「暴力団等」という。）の不当介入を排除し、契約等の適正な履行を確保することに関し、必要な事項を定めるものとする。

2 用語

この特記仕様における用語は、津市の締結する契約等からの暴力団等排除措置要綱（平成21年津市訓第34号）において使用する用語の例による。

3 受注者等の義務

- (1) 本市の契約等の相手方及び下請負人等（以下「受注者等」という。）は、暴力団等と認められる下請負人等を使用してはならない。
- (2) 受注者等は、暴力団等と認められる資材販売業者から資材等を購入してはならない。
- (3) 受注者等は、暴力団等と認められる廃棄物処理業者が有する廃棄物処理施設及び廃棄物処理業者等を使用してはならない。
- (4) 受注者は、本市と締結した契約等の履行に当たり、受注者等が暴力団等による不当介入を受けたときは、断固としてこれを拒否し、直ちに本市に文書にて報告するとともに所轄の警察署に通報し捜査上必要な協力をするものとする。この場合において、捜査上必要な協力を行ったとき、受注者は速やかに本市に文書にてその内容を報告しなければならない。
なお、受注者等が不当介入を受けたことを理由に契約期間の延長等の措置が必要となったとき、受注者は本市に契約期間の延長等を求めることができる。

4 入札参加資格者等及び受注者等に対する措置

入札参加資格者等又はその役員等が暴力団等と認められるとき、暴力団等と密接な関係を有していると認められるときなどは、当該入札参加資格者等に対し、津市建設工事等指名停止基準（平成21年4月8日施行）に基づく指名停止措置を講じるものとする。

また、上記3の義務に違反した受注者等に対しても、同様に指名停止措置を講じるものとする。

5 契約等の解除

上記の暴力団等と認められるときなどにより指名停止措置が講じられた入札参加資格者等との契約等については、これを解除することができる。

配慮依頼事項

受注者においては、この契約を履行するにあたって、下記のことについて御配慮いただくようお願いいたします。

なお、当該配慮依頼事項は、発注者である津市が受注者の自由な協力をお願いするものであり、受注者が津市のお願いに応じなかった場合に、受注者に対して、不利益を課すものではありません。

記

- 1 下請契約又は再委託（一次下請以降のすべての下請負人又は再委託者を含む。）が認められた契約にあつては、下請契約又は再委託等において市内本店事業者を活用することに配慮してください。
- 2 資材、原材料等の調達が必要となる場合は、市内本店事業者から調達すること及び地元製品、地元生産品を使用することについても配慮してください。
- 3 建設機械、機器等の借入れが必要となる場合は、市内本店事業者から借入れすることに配慮してください。
- 4 業務従事者等の使用人等が必要となる場合は、使用人等に市民を活用することに配慮してください。