

前 金	部 分 払
有	0 回

平成 29 年 度
南道災補 第 3 号

市道境ヶ瀬線及び市道飯垣内中太郎生線災害復旧工事設計書

工事仕様は特記以外は三重県公共工事共通仕様書及び工事監督員の指示による。

津 市
建設部津南工事事務所

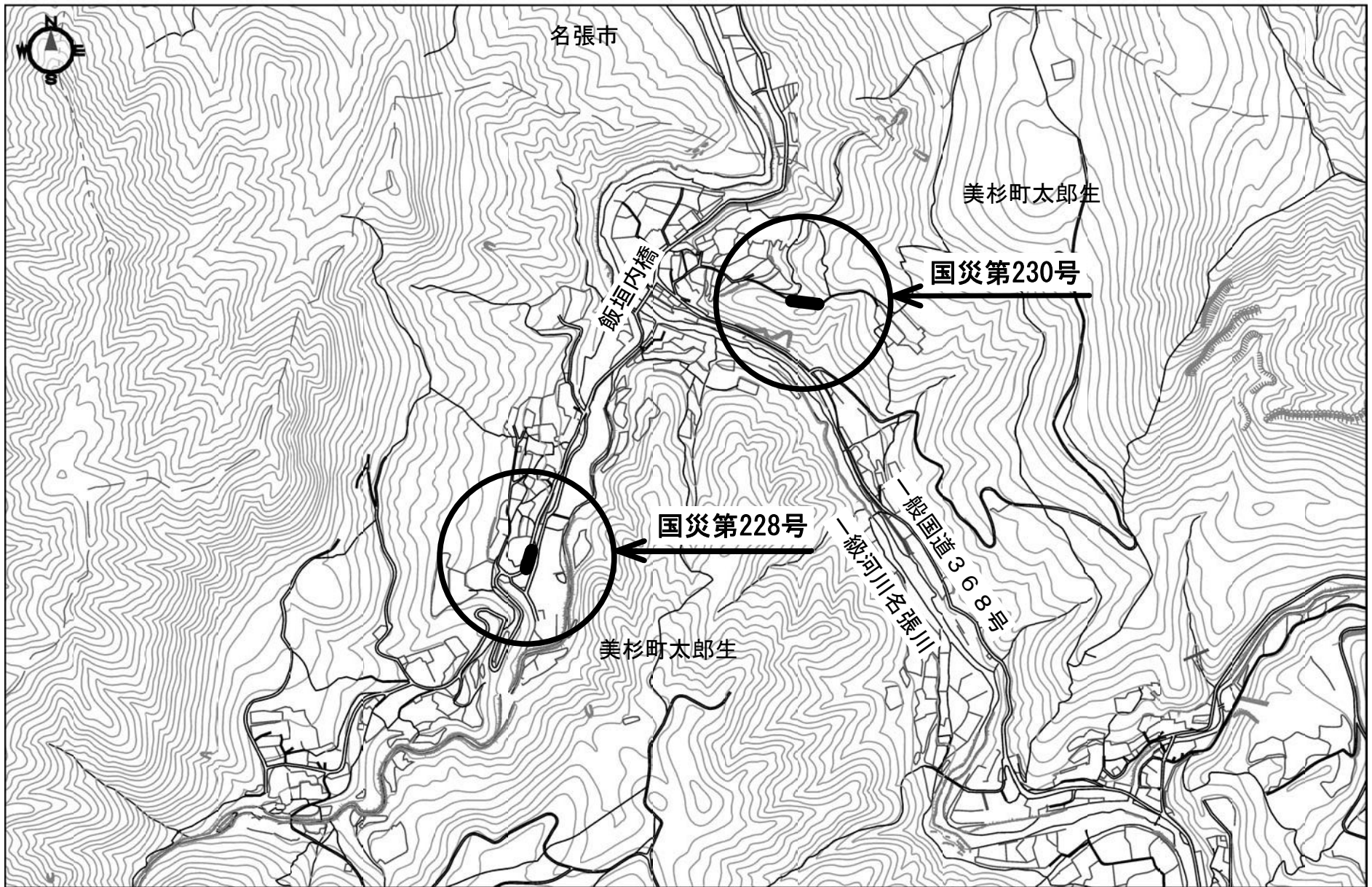
平成 29 年度	南道災補 第 3 号	工 事 設 計 書			
施工場所	津市美杉町太郎生地内			部長	
				次長	
工事名	市道境ヶ瀬線及び市道飯垣内中太郎生線災害復旧工事			所長	
				担当副参事	
設計額		(うち消費税等相当額)		検算者	
				調整担当主幹	
工 期	平成30年3月30日限り			担当主幹	
				担当副主幹	
長	—	巾	—	設計者	

工 事 の 大 要

国災第230号（市道境ヶ瀬線）
 コンクリートブロック工 35m²
 国災第228号（市道飯垣内中太郎生線）
 コンクリートブロック工 31m²

位置図

平成29年度南道災補第3号
市道境ヶ瀬線及び市道飯垣内中太郎生線災害復旧工事



設 計 内 訳 表

費目	工種	種別	細別	単位	数 量	単 価	金 額	摘 要
本工事費								
01:国災第230号(市道境ヶ瀬線)								
道路修繕				式				
					1.000			
道路土工				式				
					1.000			
掘削工				式				第 0001 号 明細表
					1.000			
残土処理工				式				第 0002 号 明細表
					1.000			
舗装工				式				
					1.000			
舗装打換え工				式				第 0003 号 明細表
					1.000			
防護柵工				式				
					1.000			

設 計 内 訳 表

費目	工種	種別	細別	単位	数量	単価	金額	摘要
		路側防護柵工		式				第 0004 号 明細表
					1.000			
		石・ブロック積(張)工		式				
					1.000			
		作業土工		式				第 0005 号 明細表
					1.000			
		コンクリートブロック工(コンクリートブロック積)		式				第 0006 号 明細表
					1.000			
		石積(張)工		式				第 0007 号 明細表
					1.000			
		構造物撤去工		式				
					1.000			
		防護柵撤去工		式				第 0008 号 明細表
					1.000			
		構造物取壊し工		式				第 0009 号 明細表
					1.000			
		運搬処理工		式				第 0010 号 明細表
					1.000			

設 計 内 訳 表

費目	工種	種別	細別	単位	数量	単価	金額	摘要
02:国災第228号(市道飯垣内中太郎生線)								
道路修繕				式				
					1.000			
道路土工				式				
					1.000			
		掘削工		式				第0011号明細表
					1.000			
		盛土工		式				第0012号明細表
					1.000			
		法面整形工		式				第0013号明細表
					1.000			
		残土処理工		式				第0014号明細表
					1.000			
石・ブロック積(張)工				式				
					1.000			
作業土工				式				第0015号明細表
					1.000			

設 計 内 訳 表

費目	工種	種別	細別	単位	数量	単価	金額	摘要
			コンクリートブロック工(コンクリートブロック積)	式	1.000			第 0016 号 明細表
			石積(張)工	式	1.000			第 0017 号 明細表
			法面工	式	1.000			
			植生工	式	1.000			第 0018 号 明細表
03:市単災(市道境ヶ瀬線)								
			道路修繕	式	1.000			
			舗装工	式	1.000			
			舗装打換え工	式	1.000			第 0019 号 明細表
			防護柵工	式	1.000			

設 計 内 訳 表

費目	工種	種別	細別	単位	数量	単 価	金 額	摘 要
		路側防護柵工		式				第 0020 号 明細表
					1.000			
		構造物撤去工		式				
					1.000			
		構造物取壊し工		式				第 0021 号 明細表
					1.000			
		雑工		式				
					1.000			
		雑工		式				第 0022 号 明細表
					1.000			
04:市単災 (市道飯垣内中太郎生線)								
		道路修繕		式				
					1.000			
		道路土工		式				
					1.000			
		法面整形工		式				第 0023 号 明細表
					1.000			

設 計 内 訳 表

費目	工種	種別	細別	単位	数量	単価	金額	摘要
	法面工			式				
					1.000			
	植生工			式				第 0024 号 明細表
					1.000			
	仮設工			式				
					1.000			
	交通管理工			式				第 0025 号 明細表
					1.000			
直接工事費計				式				
					1.000			
間接工事費								
共通仮設費								
	共通仮設費 (率計上額)			式				
					1.000			
共通仮設費計				式				
					1.000			

設 計 内 訳 表

費目	工種	種別	細別	単 位	数 量	単 価	金 額	摘 要
純工事費				式				
					1.000			
現場管理費				式				
					1.000			
工事原価				式				
					1.000			
一般管理費等				式				
					1.000			
スクラップ評価額				式				第 9001 号 明細表【合併01】
					1.000			
工事価格				式				
					1.000			
消費税及び地方消費税相当額				式				
					1.000			
本工事費計				式				
					1.000			

[国災第230号(市道境ヶ瀬線)]

第 0001 号 明細表 掘削工					1 式 (上段 : 前回 下段 : 今回)	
名 称	規 格	単 位	数 量	単 価	金 額	摘 要
掘削(施工パッケージ)		m3				CB210100(0001)
土砂 上記以外(小規模)			40.000			
合 計						

第 0002 号 明細表 残土処理工					1 式 (上段 : 前回 下段 : 今回)	
名 称	規 格	単 位	数 量	単 価	金 額	摘 要
残土等処分(施工パッケージ)		m3				第0001号施工単価表
土砂(岩塊・玉石混り土含む)			40.000			
合 計						

[国災第230号(市道境ヶ瀬線)]

第 0003 号 明細表 舗装打換え工					1 式
					(上段 : 前回 下段 : 今回)
名称 規格	単位	数量	単価	金額	摘要
舗装版切断(施工パッケージ) コンクリート舗装版 15cm以下	m				CB430510(0003)
		3.000			
張りコンクリート 18-8-25BB	m2				第0001号単価表
		18.000			
合 計					

第 0004 号 明細表 路側防護柵工					1 式
					(上段 : 前回 下段 : 今回)
名称 規格	単位	数量	単価	金額	摘要
ガードレール C o 建込 塗装品 Gr-C-2B 白色	m				第0003号施工単価表
		13.000			
プレキャストガードレール基礎 PG(BC-10)同等品以上、リサイクル認定製品	m				第0003号単価表
		13.000			
合 計					

[国災第230号(市道境ヶ瀬線)]

第 0005 号 明細表 作業土工					1 式 (上段 : 前回 下段 : 今回)	
名称 規格	単位	数量	単価	金額	摘要	
床掘り(施工パッケージ) 土砂	m3				CB210030(0008)	
		20.000				
埋戻し(1)(施工パッケージ) 流用土	m3				CB210410(0009)	
		20.000				
埋戻し(2) RC-40	m3				第0004号単価表	
		5.000				
合 計						

第 0006 号 明細表 コンクリートブロック工(コンクリートブロック積)					1 式 (上段 : 前回 下段 : 今回)	
名称 規格	単位	数量	単価	金額	摘要	
コンクリートブロック基礎 18-8-40BB, W=0.55, H=0.32	m				第0008号施工単価表	
		10.000				
コンクリートブロック積(1) 練ブロック 裏コン厚 15cm 県型又は県型同等品 水 抜パイプ有 サイクル認定製品 W/C=60%以下	m2				第0009号施工単価表	
		35.000				
コンクリートブロック積(2) 練ブロック 裏コン厚 15cm 県型又は県型同等品 水 抜パイプ有 サイクル認定製品 W/C=60%以下	m2				第0012号施工単価表	
		5.000				

津市

[国災第230号(市道境ヶ瀬線)]

第 0006 号 明細表 コンクリートブロック工(コンクリートブロック積)					1 式 (上段 : 前回 下段 : 今回)	
名称 規格	単位	数量	単価	金額	摘要	
胴込・裏込材(施工パッケージ) 間知・平・連節・緑化ブロック 再生砕石 RC-40 小型 車割増有り	m ³	10.000			CB226120(0013)	
天端コンクリート(1) 裏コン t=15cm 前面勾配 1 : 0.5	m	10.000			第0013号施工単価表	
小口止コンクリート(1) 18-8-40(高炉・W/C=60%以下)	基	1.000			第0014号施工単価表	
合 計						

第 0007 号 明細表 石積(張)工					1 式 (上段 : 前回 下段 : 今回)	
名称 規格	単位	数量	単価	金額	摘要	
石積(施工パッケージ) 練石積35cm, 裏コンなし	m ²	7.000			第0015号施工単価表	
天端コンクリート(2) 裏コン t=15cm 前面勾配 1 : 0.5	m	3.000			第0016号施工単価表	
合 計						

津市

[国災第230号(市道境ヶ瀬線)]

第 0008 号 明細表 防護柵撤去工						1 式 (上段 : 前回 下段 : 今回)
名 称	規 格	単 位	数 量	単 価	金 額	摘 要
防護柵撤去		m				第0017号施工単価表
ガードレール			3.000			
合 計						

第 0009 号 明細表 構造物取壊し工						1 式 (上段 : 前回 下段 : 今回)
名 称	規 格	単 位	数 量	単 価	金 額	摘 要
コンクリート構造物取壊し		m3				第0018号施工単価表
無筋構造物 低騒音・低振動対策しない			6.000			
コンクリート取壊し運搬処理		m3				第0005号単価表
無筋構造物			6.000			
合 計						

[国災第230号(市道境ヶ瀬線)]

第 0010 号 明細表 運搬処理工					1 式 (上段 : 前回 下段 : 今回)	
名 称	規 格	単 位	数 量	単 価	金 額	摘 要
現場発製品運搬(施工パッケージ)		回				CB010410(0020)
0.1t以下						
合 計						

第 9001 号 明細表 スクラップ評価額					1 式 (上段 : 前回 下段 : 今回)	
名 称	規 格	単 位	数 量	単 価	金 額	摘 要
スクラップ控除		t				
			0.050			
合 計						

[国災第228号(市道飯垣内中太郎生線)]

第 0011 号 明細表 掘削工					1 式	
					(上段 : 前回 下段 : 今回)	
名 称	規 格	単 位	数 量	単 価	金 額	摘 要
掘削(施工パッケージ)		m3				CB210100(0001)
土砂 上記以外(小規模)			20.000			
合 計						

第 0012 号 明細表 盛土工					1 式	
					(上段 : 前回 下段 : 今回)	
名 称	規 格	単 位	数 量	単 価	金 額	摘 要
盛土(施工パッケージ)		m3				CB210410(0021)
流用土			20.000			
合 計						

[国災第228号(市道飯垣内中太郎生線)]

第 0013 号 明細表 法面整形工					1 式	
					(上段 : 前回 下段 : 今回)	
名 称	規 格	単 位	数 量	単 価	金 額	摘 要
法面整形(施工パッケージ)		m2				CB220010(0022)
盛土部 法面締固め無し ㄱ質土、砂及び砂質土、粘性土			20.000			
合 計						

第 0014 号 明細表 残土処理工					1 式	
					(上段 : 前回 下段 : 今回)	
名 称	規 格	単 位	数 量	単 価	金 額	摘 要
残土等処分(施工パッケージ)		m3				第0001号施工単価表
土砂(岩塊・玉石混り土含む)			3.000			
合 計						

[国災第228号(市道飯垣内中太郎生線)]

第 0015 号 明細表 作業土工					1 式
					(上段 : 前回 下段 : 今回)
名称 規格	単位	数量	単価	金額	摘要
床掘り(施工パッケージ) 土砂	m3				CB210030(0008)
		10.000			
埋戻し(施工パッケージ) 流用土	m3				CB210410(0023)
		10.000			
合 計					

第 0016 号 明細表 コンクリートブロック工(コンクリートブロック積)					1 式
					(上段 : 前回 下段 : 今回)
名称 規格	単位	数量	単価	金額	摘要
コンクリートブロック基礎 18-8-40BB, W=0.55, H=0.32	m				第0008号施工単価表
		6.000			
コンクリートブロック積(1) 練ブロック 裏コン厚 15cm 県型又は県型同等品 水 抜パイプ有 リサイクル認定製品 W/C=60%以下	m2				第0009号施工単価表
		31.000			
胴込・裏込材(施工パッケージ) 間知・平・連節・緑化ブロック 再生砕石 RC-40 小型 車割増有り	m3				CB226120(0013)
		11.000			
天端コンクリート(3)(施工パッケージ)	m				第0021号施工単価表
		6.000			

津市

[国災第228号(市道飯垣内中太郎生線)]

第 0016 号 明細表 コンクリートブロック工(コンクリートブロック積)					1 式	
					(上段 : 前回 下段 : 今回)	
名 称	規 格	単 位	数 量	単 価	金 額	摘 要
小口止コンクリート(2)	18-8-40(高炉・W/C=60%以下)	基	1.000			第0022号施工単価表
小口止コンクリート(3)	18-8-40(高炉・W/C=60%以下)	基	1.000			第0023号施工単価表
合 計						

第 0017 号 明細表 石積(張)工					1 式	
					(上段 : 前回 下段 : 今回)	
名 称	規 格	単 位	数 量	単 価	金 額	摘 要
石積	練石積35cm, 裏コンなし	m2	18.000			第0024号施工単価表
合 計						

[国災第228号(市道飯垣内中太郎生線)]

第 0018 号 明細表 植生工					1 式	
					(上段 : 前回 下段 : 今回)	
名 称	規 格	単 位	数 量	単 価	金 額	摘 要
張芝(施工パッケージ)		m2				CB220910(0024)
			20.000			
合 計						

[市単災（市道境ヶ瀬線）]

第 0019 号 明細表 舗装打換え工					1 式 (上段 : 前回 下段 : 今回)
名称 規格	単位	数量	単価	金額	摘要
舗装版切断(施工パッケージ)	m				CB430510(0003)
コンクリート舗装版 15cm以下		1.000			
張りコンクリート	m ²				第0001号単価表
18-8-25BB		1.000			
合計					

第 0020 号 明細表 路側防護柵工					1 式 (上段 : 前回 下段 : 今回)
名称 規格	単位	数量	単価	金額	摘要
ガードレール	m				第0003号施工単価表
C o 建込 塗装品 Gr-C-2B 白色		1.000			
プレキャストガードレール基礎	m				第0003号単価表
PG(BC-10)同等品以上、サイクル認定製品		1.000			
合計					

[市単災（市道境ヶ瀬線）]

第 0021 号 明細表 構造物取壊し工					1 式	
					(上段 : 前回 下段 : 今回)	
名 称	規 格	単 位	数 量	単 価	金 額	摘 要
コンクリート構造物取壊し		m3				第0018号施工単価表
無筋構造物 低騒音・低振動対策しない			0.200			
コンクリート取壊し運搬処理		m3				第0005号単価表
無筋構造物			0.200			
合 計						

第 0022 号 明細表 雑工					1 式	
					(上段 : 前回 下段 : 今回)	
名 称	規 格	単 位	数 量	単 価	金 額	摘 要
大型土のう		袋				第0006号単価表
撤去			11.000			
合 計						

[市単災（市道飯垣内中太郎生線）]

第 0023 号 明細表 法面整形工					1 式 (上段 : 前回 下段 : 今回)	
名称 規格	単位	数量	単価	金額	摘要	
法面整形(施工パッケージ)	m2				CB220010(0022)	
盛土部 法面締固め無し ㄱ質土、砂及び砂質土、粘性土		10.000				
合 計						

第 0024 号 明細表 植生工					1 式 (上段 : 前回 下段 : 今回)	
名称 規格	単位	数量	単価	金額	摘要	
張芝(施工パッケージ)	m2				CB220910(0024)	
		10.000				
合 計						

[市単災（市道飯垣内中太郎生線）]

第 0025 号 明細表 交通管理工					1 式 (上段 : 前 回 下段 : 今 回)	
名 称	規 格	単 位	数 量	単 価	金 額	摘 要
交通誘導警備員費		式				第0026号施工単価表
			1.000			
合 計						

残土等処分(施工パッケージ) 土砂(岩塊・玉石混り土含む)		第 0001 号 施工単価表 1.000 m3 当り				
名 称	単 位	数 量	単 価	金 額	摘 要	
土砂等運搬(施工パッケージ) 土砂(岩塊・玉石混り土含む)	m3	1.000			CB210110(0002)	
合計	m3	1.000				
単位当り	m3	1.000	当り			

コンクリート(施工パッケージ) 無筋・鉄筋構造物 18-8-25(20) 高炉 W/C=60%以下 小型車割増有り		第 0002 号 施工単価表 10.000 m3 当り				
名 称	単 位	数 量	単 価	金 額	摘 要	
コンクリート(施工パッケージ) 無筋・鉄筋構造物 18-8-25(高炉) W/C=60%以下 小型車割増有り	m3	10.000			CB240010(0004)	
合計	m3	10.000				
単位当り	m3	1.000	当り			

ガードレール C o 建込 塗装品 Gr-C-2B 白色		第 0003 号 施工単価表 1.000 m 当り			
名 称	単 位	数 量	単 価	金 額	摘 要
ガードレール設置工 (市場単価) コンクリート建込 塗装品Gr-C-2B	m	1.000			
合計	m	1.000			
単位当り	m	1.000	当り		

間詰コンクリート(施工パッケージ) 無筋・鉄筋構造物 24-8-40 高炉 W/C=60%以下 小型車割増有り		第 0004 号 施工単価表 10.000 m3 当り			
名 称	単 位	数 量	単 価	金 額	摘 要
コンクリート(施工パッケージ) 無筋・鉄筋構造物 24-8-40(高炉) W/C=60%以下 小型車割増有り	m3	10.000			CB240010(0005)
合計	m3	10.000			
単位当り	m3	1.000	当り		

型枠(施工パッケージ) 一般型枠		第 0005 号 施工単価表 100.000 m2 当り			
名 称	単 位	数 量	単 価	金 額	摘 要
型枠(施工パッケージ) 一般型枠	m2	100.000			CB240210(0006)
合計	m2	100.000			
単位当り	m2	1.000	当り		

均しコンクリート(施工パッケージ) 無筋・鉄筋構造物 18-8-40 高炉 W/C=60%以下 小型車割増有り		第 0006 号 施工単価表 10.000 m3 当り			
名 称	単 位	数 量	単 価	金 額	摘 要
コンクリート(施工パッケージ) 無筋・鉄筋構造物 18-8-40(高炉) W/C=60%以下 小型車割増有り	m3	10.000			CB240010(0007)
合計	m3	10.000			
単位当り	m3	1.000	当り		

均し型枠(施工パッケージ) 一般型枠		第 0007 号 施工単価表 100.000 m2 当り				
名 称	単 位	数 量	単 価	金 額	摘 要	
型枠(施工パッケージ) 一般型枠	m2	100.000			CB240210(0006)	
合計	m2	100.000				
単位当り	m2	1.000	当り			

コンクリートブロック基礎 18-8-40BB, W=0.55, H=0.32		第 0008 号 施工単価表 10.000 m 当り				
名 称	単 位	数 量	単 価	金 額	摘 要	
現場打基礎コンクリート(施工パッケージ) 18-8-40(高炉) W/C=60%以下 小型車割増有り	m3	1.260			CB226170(0011)	
コンクリート(施工パッケージ) 無筋・鉄筋構造物 18-8-40(高炉) 小型車割増有り	m3	0.750			CB240010(0012)	
型枠(施工パッケージ) 一般型枠	m2	2.000			CB240210(0006)	

コンクリートブロック基礎 18-8-40BB, W=0.55, H=0.32		第 0008 号 施工単価表 10.000 m 当り			
名 称	単 位	数 量	単 価	金 額	摘 要
合計	m	10.000			
単位当り	m	1.000	当り		

コンクリートブロック積(1) 練ブロック 裏コン厚 15cm 県型又は県型同等品 水抜パイプ有 リサイクル認定製品 W/C=60%以下		第 0009 号 施工単価表 1.000 m2 当り			
名 称	単 位	数 量	単 価	金 額	摘 要
ブロック積工 (市場単価) 150kg/個未満	m2	1.000			
リサイクル加算額					第0010号施工単価表
コンクリートブロック(積) 県型又は県型同等品	m2	1.000			
胴込コンクリート 18-8-25 (20) 高炉セメント W/C=60%以下	m3.				第0011号施工単価表
裏込コンクリート 18-8-25 (20) 高炉セメント W/C=60%以下	m3	0.170			第0011号施工単価表

コンクリートブロック積(1) 練ブロック 裏コン厚 15cm 県型又は県型同等品 水抜パイプ有 リサイクル認定製品 W/C=60%以下					第 0009 号 施工単価表 1.000 m2 当り	
名 称	単 位	数 量	単 価	金 額	摘 要	
合計	m2	1.000				
単位当り	m2	1.000	当り			

リサイクル加算額 コンクリートブロック(積) 県型又は県型同等品					第 0010 号 施工単価表 1.000 m2 当り	
名 称	単 位	数 量	単 価	金 額	摘 要	
コンクリートブロック：リサイクル認定製品 三重県型積ブロック	m2	1.000				
コンクリートブロック(控除分) 三重県型積ブロック	m2	1.000				
合計	m2	1.000				
単位当り	m2	1.000	当り			

生コンクリート 18-8-25 (20) 高炉セメント W/C=60%以下		第 0011 号 施工単価表 1.000 m3 当り			
名 称	単 位	数 量	単 価	金 額	摘 要
生コンクリート 18-8-25 (20) W/C=60%以下	m3	1.000			
合計	m3	1.000			
単位当り	m3	1.000	当り		

コンクリートブロック積(2) 練ブロック 裏面厚 15cm 県型又は県型同等品 水抜パイプ有 リサイクル認定製品 W/C=60%以下		第 0012 号 施工単価表 1.000 m2 当り			
名 称	単 位	数 量	単 価	金 額	摘 要
ブロック積工 (市場単価) 150kg/個未満	m2	1.000			
リサイクル加算額					第0010号施工単価表
コンクリートブロック(積) 県型又は県型同等品	m2	1.000			
胴込コンクリート 18-8-25 (20) 高炉セメント W/C=60%以下	m3.				第0011号施工単価表

コンクリートブロック積(2) 練ブロック 裏コン厚 15cm 県型又は県型同等品 水抜パイプ有 リサイクル認定製品 W/C=60%以下					第 0012 号 施工単価表
					1.000 m2 当り
名 称	単位	数 量	単 価	金 額	摘 要
裏込コンクリート					第0011号施工単価表
18-8-25 (20) 高炉セメント W/C=60%以下	m3	0.170			
合計	m2	1.000			
単位当り	m2	1.000	当り		

天端コンクリート(1) 裏コン t=15cm 前面勾配 1 : 0.5					第 0013 号 施工単価表
					10.000 m 当り
名 称	単位	数 量	単 価	金 額	摘 要
天端コンクリート(施工パッケージ)					CB226180(0014)
18-8-25 (高炉) W/C=60%以下 小型車割増有り	m3	0.520			
目地板(施工パッケージ)					CB224710(0015)
瀝青質目地板t=10	m2	0.052			
合計	m	10.000			

天端コンクリート(1) 裏コン t=15cm 前面勾配 1 : 0.5					第 0013 号 施工単価表 10.000 m 当り	
名 称	単位	数 量	単 価	金 額	摘 要	
単位当り	m	1.000	当り			

小口止コンクリート(1) 18-8-40(高炉・W/C=60%以下)					第 0014 号 施工単価表 1.000 基 当り	
名 称	単位	数 量	単 価	金 額	摘 要	
コンクリート(施工パッケージ) 無筋・鉄筋構造物 18-8-40(高炉) W/C=60%以下 小型車割増有り	m3	1.100			CB240010(0016)	
型枠(施工パッケージ) 一般型枠	m2	8.800			CB240210(0017)	
合計	基	1.000				
単位当り	基	1.000	当り			

石積 (施工パッケージ) 練石積35cm, 裏コンなし		第 0015 号 施工単価表 1.000 m2 当り			
名 称	単位	数 量	単 価	金 額	摘 要
石積 (張) (施工パッケージ) 積工 練石 玉石	m2	1.000			CB221830(0018)
石材	m2	1.000			
合計	m2	1.000			
単位当り	m2	1.000	当り		

天端コンクリート(2) 裏コン t=15cm 前面勾配 1 : 0.5		第 0016 号 施工単価表 10.000 m 当り			
名 称	単位	数 量	単 価	金 額	摘 要
天端コンクリート(施工パッケージ) 18-8-25 (高炉) W/C=60%以下 小型車割増有り	m3	0.520			CB226180(0014)
合計	m	10.000			

天端コンクリート(2) 裏コン t=15cm 前面勾配 1 : 0.5					第 0016 号 施工単価表 10.000 m 当り	
名 称	単位	数 量	単 価	金 額	摘 要	
単位当り	m	1.000	当り			

防護柵撤去 ガードレール					第 0017 号 施工単価表 1.000 m 当り	
名 称	単位	数 量	単 価	金 額	摘 要	
ガードレール撤去工 (市場単価) コンクリート建込 Gr-A・B・C-2B	m	1.000				
合計	m	1.000				
単位当り	m	1.000	当り			

コンクリート構造物取壊し 無筋構造物 低騒音・低振動対策しない					第 0018 号 施工単価表 1.000 m ³ 当り	
名 称	単位	数 量	単 価	金 額	摘 要	
構造物とりこわし工 機械施工 無筋構造物	m ³	1.000				

コンクリート構造物取壊し 無筋構造物 低騒音・低振動対策しない					第 0018 号 施工単価表 1.000 m3 当り	
名 称	単 位	数 量	単 価	金 額	摘 要	
合計	m3	1.000				
単位当り	m3	1.000	当り			

殻運搬(施工パッケージ) コンクリート(無筋・鉄筋)構造物とりこわし					第 0019 号 施工単価表 1.000 m3 当り	
名 称	単 位	数 量	単 価	金 額	摘 要	
殻運搬(施工パッケージ)					CB227010(0019)	
コンクリート(無筋・鉄筋)構造物とりこわし	m3	1.000				
合計	m3	1.000				
単位当り	m3	1.000	当り			

建設廃棄物受入れ料金 無筋Con塊					第 0020 号 施工単価表 1.000 m3 当り	
名 称	単 位	数 量	単 価	金 額	摘 要	
建設廃棄物受入れ料金（無筋Con塊）	m3	1.000				
合計	m3	1.000				
単位当り	m3	1.000	当り			

天端コンクリート(3)(施工パッケージ)					第 0021 号 施工単価表 10.000 m 当り	
名 称	単 位	数 量	単 価	金 額	摘 要	
天端コンクリート(施工パッケージ) 18-8-25（高炉） W/C=60%以下 小型車割増有り	m3	1.210			CB226180(0014)	
合計	m	10.000				
単位当り	m	1.000	当り			

小口止コンクリート(2) 18-8-40(高炉・W/C=60%以下)		第 0022 号 施工単価表 1.000 基 当り			
名 称	単 位	数 量	単 価	金 額	摘 要
コンクリート(施工パッケージ)					CB240010(0016)
無筋・鉄筋構造物 18-8-40(高炉) W/C=60%以下 小型車割増有り	m3	1.200			
型枠(施工パッケージ)					CB240210(0017)
一般型枠	m2	9.700			
合計	基	1.000			
単位当り	基	1.000	当り		

小口止コンクリート(3) 18-8-40(高炉・W/C=60%以下)		第 0023 号 施工単価表 1.000 基 当り			
名 称	単 位	数 量	単 価	金 額	摘 要
コンクリート(施工パッケージ)					CB240010(0016)
無筋・鉄筋構造物 18-8-40(高炉) W/C=60%以下 小型車割増有り	m3	1.800			
型枠(施工パッケージ)					CB240210(0017)
一般型枠	m2	13.800			

小口止コンクリート(3) 18-8-40(高炉・W/C=60%以下)		第 0023 号 施工単価表 1.000 基 当り			
名 称	単 位	数 量	単 価	金 額	摘 要
合計	基	1.000			
単位当り	基	1.000	当り		

石積 練石積35cm, 裏コンなし		第 0024 号 施工単価表 1.000 m2 当り			
名 称	単 位	数 量	単 価	金 額	摘 要
石積 (張) (施工パッケージ)					CB221830(0018)
積工 練石 玉石	m2	1.000			
石材	m2	1.000			
合計	m2	1.000			
単位当り	m2	1.000	当り		

大型土のう
撤去

第 0025 号 施工単価表
10.000 袋 当り

名 称	単 位	数 量	単 価	金 額	摘 要
土木一般世話役	人				
特殊作業員	人				
バックホウ運転費(賃料)【基準】	日				第0001号運転単価表
諸雑費	式	1.000			
合計	袋	10.000			
単位当り	袋	1.000	当り		

交通誘導警備員費

第 0026 号 施工単価表
1.000 式 当り

名 称	単 位	数 量	単 価	金 額	摘 要
交通誘導警備員B	人				
合計	式	1.000			
単位当り	式	1.000	当り		

SJ0010 張りコンクリート 18-8-25BB		第 0001 号単価表 10 m2 当り			
名 称	単 位	数 量	単 価	金 額	摘 要
コンクリート(施工パッケージ) 無筋・鉄筋構造物 18-8-25(20) 高炉 W/C=60%以下 小型車割増有り	m3	1.000			第0002号施工単価表
溶接金網	m2	10.000			第0002号単価表
合 計	m2	10.000			
単位当り	m2	1.000	当り		

SJ0021 溶接金網		第 0002 号単価表				100 m2 当り
名 称	単 位	数 量	単 価	金 額	摘 要	
普通作業員	人					
溶接金網 線径6mm 網目150×150mm	m2	105.000				
諸雑費	式	1.000				
合 計	m2	100.000				
単位当り	m2	1.000	当り			

SJ0031 プレキャストガートレール基礎 PG(BC-10)同等品以上、リサイクル認定製品		第 0003 号単価表 10 m 当り			
名 称	単 位	数 量	単 価	金 額	摘 要
プレキャストガートレール基礎 BC-10同等品以上、リサイクル認定製品	個	5.000			
連結金具	組	10.000			
間詰コンクリート(施工パッケージ) 無筋・鉄筋構造物 24-8-40 高炉 W/C=60%以下 小型車割増有り	m3	0.101			第0004号施工単価表
型枠(施工パッケージ) 一般型枠	m2	0.238			第0005号施工単価表
均しコンクリート(施工パッケージ) 無筋・鉄筋構造物 18-8-40 高炉 W/C=60%以下 小型車割増有り	m3	1.000			第0006号施工単価表
均し型枠(施工パッケージ) 一般型枠	m2	1.000			第0007号施工単価表
土木一般世話役	人				
ブロック工	人				

SJ0031 プレキャストガートレール基礎 PG(BC-10)同等品以上、リサイクル認定製品		第 0003 号単価表 10 m 当り			
名 称	単 位	数 量	単 価	金 額	摘 要
普通作業員	人				
バックホウ賃料 排ガス対策	日				
諸雑費	式	1.000			
合 計	m	10.000			
単位当り	m	1.000	当り		

SJ0041 埋戻し (2) RC-40		第 0004 号単価表 10 m3 当り			
名 称	単 位	数 量	単 価	金 額	摘 要
埋戻し(施工パッケージ) 土砂	m3	10.000			CB210410(0010)
再生クラッシャーラン RC-40	m3	12.000			
合 計	m3	10.000			
単位当り	m3	1.000	当り		

SJ0011 コンクリート取壊し運搬処理 無筋構造物		第 0005 号単価表 10 m3 当り			
名 称	単 位	数 量	単 価	金 額	摘 要
殻運搬(施工パッケージ) コンクリート(無筋・鉄筋)構造物とりこわし	m3	10.000			第0019号施工単価表
建設廃棄物受入れ料金 無筋コン塊	m3	10.000			第0020号施工単価表
合 計	m3	10.000			
単位当り	m3	1.000	当り		

SJ0071 大型土のう 撤去		第 0006 号単価表 10 袋 当り			
名 称	単 位	数 量	単 価	金 額	摘 要
大型土のう 撤去	袋	10.000			第0025号施工単価表
残土等処分(施工パッケージ) 土砂(岩塊・玉石混り土含む)	m3	8.330			第0001号施工単価表
合 計	袋	10.000			
単位当り	袋	1.000	当り		

施工パッケージ単価一覧表

単価コード	施工名称	単位	標準単価	積算単価	条件名称	条件値
CB210100(0001)	掘削(施工パッケージ)	m3			土質	土砂
					施工方法	上記以外(小規模)
CB210110(0002)	土砂等運搬(施工パッケージ)	m3			土質	土砂(岩塊・玉石混り土含む)
CB430510(0003)	舗装版切断(施工パッケージ)	m			舗装版種別	コンクリート舗装版
					コンクリート舗装版厚	15cm以下
CB240010(0004)	コンクリート(施工パッケージ)	m3			構造物種別	無筋・鉄筋構造物
					コンクリート規格	18-8-25(高炉)
					水セメント比	W/C=60%以下
					小型車割増	小型車割増有り
CB240010(0005)	コンクリート(施工パッケージ)	m3			構造物種別	無筋・鉄筋構造物
					コンクリート規格	24-8-40(高炉)
					水セメント比	W/C=60%以下
					小型車割増	小型車割増有り
CB240210(0006)	型枠(施工パッケージ)	m2			型枠の種類	一般型枠

施工パッケージ単価一覧表

単価コード	施工名称	単位	標準単価	積算単価	条件名称	条件値
CB240010(0007)	コンクリート(施工パッケージ)	m3			構造物種別	無筋・鉄筋構造物
					コンクリート規格	18-8-40(高炉)
					水セメント比	W/C=60%以下
					小型車割増	小型車割増有り
CB210030(0008)	床掘り(施工パッケージ)	m3			土質区分	土砂
CB210410(0009)	埋戻し(1)(施工パッケージ)	m3			土質区分	土砂
CB210410(0010)	埋戻し(施工パッケージ)	m3			土質区分	土砂
CB226170(0011)	現場打基礎コンクリート(施工パッケージ)	m3			生コンクリート規格	18-8-40(高炉)
					水セメント比	W/C=60%以下
					小型車割増	小型車割増有り
CB240010(0012)	コンクリート(施工パッケージ)	m3			構造物種別	無筋・鉄筋構造物
					コンクリート規格	18-8-40(高炉)
					小型車割増	小型車割増有り
CB226120(0013)	胴込・裏込材(施工パッケージ)	m3			ブロックの種類	間知・平・連節・緑化ブロック
					胴込・裏込材規格	再生砕石 RC-40
					胴込・裏込材小型車割増	小型車割増有り

施工パッケージ単価一覧表

単価コード	施工名称	単位	標準単価	積算単価	条件名称	条件値
CB226180(0014)	天端コンクリート(施工パッケージ)	m3			生コンクリート規格	18-8-25 (高炉)
					水セメント比	W/C=60%以下
					小型車割増	小型車割増有り
CB224710(0015)	目地板(施工パッケージ)	m2			目地板の種類	瀝青質目地板t=10
CB240010(0016)	コンクリート(施工パッケージ)	m3			構造物種別	無筋・鉄筋構造物
					コンクリート規格	18-8-40(高炉)
					水セメント比	W/C=60%以下
					小型車割増	小型車割増有り
CB240210(0017)	型枠(施工パッケージ)	m2			型枠の種類	一般型枠
CB221830(0018)	石積(張)(施工パッケージ)	m2			積張の区分	積工
					構造区分	練石
					石の種類	玉石
CB227010(0019)	殻運搬(施工パッケージ)	m3			殻発生作業	コンクリート(無筋・鉄筋)構造物とりこわし
CB010410(0020)	現場発製品運搬(施工パッケージ)	回			1回当たり平均積載質量(t)	0.1t以下

施工パッケージ単価一覧表

単価コード	施工名称	単位	標準単価	積算単価	条件名称	条件値
CB210410(0021)	盛土(施工パッケージ)	m3			土質区分	土砂
CB220010(0022)	法面整形(施工パッケージ)	m2			整形箇所	盛土部
					法面締固めの有無	法面締固め無し
					土質	埴質土、砂及び砂質土、粘性土
CB210410(0023)	埋戻し(施工パッケージ)	m3			土質区分	土砂
CB220910(0024)	張芝(施工パッケージ)	m2				

バックホウ運転費(賃料)【基準】

第 0001 号 運転単価表
1.000 日 当り

名 称	単 位	数 量	単 価	金 額	摘 要
特殊運転手	人				
軽油 一般用	リットル				
バックホウ賃料 排ガス型	供用日				
諸雑費	式	1.000			
合計	日	1.000			
単位当り	日	1.000	当り		

平成29年度 南道災補第3号
市道境ヶ瀬線及び市道飯垣内中太郎生線災害復旧工事

数量総括表

(国災第230号 道路災)

【市道境ヶ瀬線】

レベル1 : 道路修繕

レベル1 : スクラップ評価額

工 事 数 量 総 括 表

国災第230号【市道境ヶ瀬線】

レベル1 (工事区分)	レベル2 (工種)	レベル3 (種別)	レベル4 (細別)	レベル5 (規格)	単位	数量	摘要
道路修繕					式	1	
	道路土工				式	1	
		掘削工			式	1	
			掘削	土砂	m3	40	
		残土処理工			式	1	
			残土等処分	土砂	m3	40	
	舗装工				式	1	
		舗装打換え工			式	1	
			舗装版切断	コンクリート版, t=15cm	m	3	
			張りコンクリート	18-8-25BB	m2	18	
	防護柵工				式	1	
		路側防護柵工			式	1	
			ガードレール	Gr-C-2B	m	13	
			プラスチックガードレール基礎	PG(BC-10)同等品以上	m	13	リサイクル認定製品
	石・ブロック積(張)工				式	1	

工 事 数 量 総 括 表

国災第230号【市道境ヶ瀬線】

レベル1 (工事区分)	レベル2 (工種)	レベル3 (種別)	レベル4 (細別)	レベル5 (規格)	単位	数量	摘要
		作業土工			式	1	
			床掘り	土砂	m3	20	
			埋戻し(1)	流用土	m3	20	
			埋戻し(2)	RC-40	m3	5	
		コンクリートブロック工 (コンクリートブロック積)			式	1	
			コンクリートブロック基礎	18-8-40BB 幅55cm 高32cm	m	10	
			コンクリートブロック積(1)	1:0.5 裏コン15cm 控え35cm	m2	35	リサイクル認定製品
			コンクリートブロック積(2)	1:0.5 裏コン15cm 控え35cm	m2	5	リサイクル認定製品
			胴込・裏込材	RC-40	m3	10	
			天端コンクリート(1)	18-8-25BB 幅45cm	m	10	
			小口止コンクリート(1)	18-8-40BB 幅30cm 高3.70m	基	1	
		石積(張)工			式	1	
			石積	練石積 裏コン無	m2	7	
			天端コンクリート(2)	18-8-25BB 幅45cm	m	3	
	構造物撤去工				式	1	

工 事 数 量 総 括 表

国災第230号【市道境ヶ瀬線】

レベル1 (工事区分)	レベル2 (工種)	レベル3 (種別)	レベル4 (細別)	レベル5 (規格)	単位	数量	摘要
		防護柵撤去工			式	1	
			防護柵撤去	ガードレール	m	3	
		構造物取壊し工			式	1	
			コンクリート構造物取壊し	無筋構造物	m3	6	
			コンクリート取壊し運搬処理	無筋構造物	m3	6	
		運搬処理工			式	1	
			現場発生品運搬		回	1	
スクラップ評価額					式	1	
	スクラップ評価額				式	1	
		スクラップ評価額			式	1	
			スクラップ控除		t	0.05	

数量計算書

国災第230号【市道境ヶ瀬線】

レベル2 (工種)	レベル3 (種別)	レベル4 (細別)	レベル5 (規格及び数量)	単位	数量	
道路土工	掘削工	掘削	土砂 ※横断面図より	V = 38.0	m3	38.0
	残土処理工	残土等処分	土砂 ※横断面図より	V = 42.3	m3	42.3
舗装工	舗装打換え工	舗装版切断	コンクリート版,t=15cm ※工法図(2)より	1.5 + 1.3 L = 2.8	m	2.8
		張りコンクリート	18-8-25BB ※工法図(2)より	A = 18.2	m2	18.2
防護柵工	路側防護柵工	ガードレール	Gr-C-2B ※工法図(1)より	L = 13.0	m	13.0
		プレキャストガードレール基礎	PG(BC-10)同等品以上 ※工法図(1)より	L = 13.0	m	13.0
石・ブロック積(張)工	作業土工	床掘り	土砂 ※横断面図より	V = 23.9	m3	23.9
		埋戻し(1)	流用土 ※横断面図より	V = 17.6	m3	17.6
		埋戻し(2)	RC-40 ※横断面図より	V = 5.0	m3	5.0

数量計算書

国災第230号【市道境ヶ瀬線】

レベル2 (工種)	レベル3 (種別)	レベル4 (細別)	レベル5 (規格及び数量)	単位	数量		
構造物撤去工	コンクリートブロック工 (コンクリートブロック積)	コンクリートブロック基礎	18-8-40BB 幅55cm 高32cm ※工法図(1)より	L = 9.7	m	9.7	
		コンクリートブロック積(1)	1:0.5 裏コン15cm 控え35cm ※工法図(1)より	A = 35.2	m ²	35.2	
		コンクリートブロック積(2)	1:0.5 裏コン15cm 控え35cm ※工法図(1)より	A = 5.1	m ²	5.1	
		胴込・裏込材	RC-40 ※工法図(1)より	V = 9.5	m ³	9.5	
		天端コンクリート(1)	18-8-25BB 幅45cm ※工法図(1)より	L = 9.7	m	9.7	
		小口止コンクリート(1)	18-8-40BB 幅30cm 高3.70m ※工法図(1)より	N = 1.0	基	1.0	
		石積(張)工	石積	練石積 裏コン無 ※工法図(1)より	A = 6.8	m ²	6.8
		天端コンクリート(2)	18-8-25BB 幅45cm ※工法図(1)より	L = 3.0	m	3.0	
		防護柵撤去工	防護柵撤去	ガードレール ※工法図(2)より	L = 3.0	m	3.0
		構造物取壊し工	コンクリート構造物取壊し	無筋構造物 ※工法図(2)より	V = 6.2	m ³	6.2

数量計算書

国災第230号【市道境ヶ瀬線】

レベル2 (工種)	レベル3 (種別)	レベル4 (細別)	レベル5 (規格及び数量)	単位	数量	
スクラップ評価額	スクラップ評価額	コンクリート取壊し運搬処理	無筋構造物 ※コンクリート構造物取壊しより	V = 6.2	m ³	6.2
		現場発生品運搬	3.0 × 16.4 kg/m	W = 49.2 (kg)	回 (t)	1.0 (0.05)
		スクラップ控除	上記より	W = 49.2 (kg)	t	0.05

平成29年度 南道災補第3号
市道境ヶ瀬線及び市道飯垣内中太郎生線災害復旧工事

数量総括表

(国災第228号 道路災)

【市道飯垣内中太郎生線】

レベル1 : 道路修繕

工 事 数 量 総 括 表

国災第228号【市道飯垣内中太郎生線】

レベル1 (工事区分)	レベル2 (工種)	レベル3 (種別)	レベル4 (細別)	レベル5 (規格)	単位	数量	摘要
道路修繕					式	1	
	道路土工				式	1	
		掘削工			式	1	
			掘削	土砂	m3	20	
		盛土工			式	1	
			盛土	流用土	m3	20	
		法面整形工			式	1	
			法面整形(盛土)		m2	20	
		残土処理工			式	1	
			残土等処分	土砂	m3	3	
	石・ブロック積(張)工				式	1	
		作業土工			式	1	
			床掘り	土砂	m3	10	
			埋戻し	流用土	m3	10	
		コンクリートブロック工 (コンクリートブロック積)			式	1	

工 事 数 量 総 括 表

国災第228号【市道飯垣内中太郎生線】

レベル1 (工事区分)	レベル2 (工種)	レベル3 (種別)	レベル4 (細別)	レベル5 (規格)	単位	数量	摘要
			コンクリートブロック基礎	18-8-40BB 幅55cm 高32cm	m	6	
			コンクリートブロック積(1)	1:0.5 裏コン15cm 控え35cm	m2	31	リサイクル認定製品
			胴込・裏込材	RC-40	m3	11	
			天端コンクリート(3)	18-8-25BB 幅75cm	m	6	
			小口止コンクリート(2)	18-8-40BB 幅30cm 高4.00m	基	1	
			小口止コンクリート(3)	18-8-40BB 幅30cm 高5.40m	基	1	
		石積(張)工			式	1	
			石積	練石積 裏コン無	m2	18	
	法面工				式	1	
		植生工			式	1	
			張芝	ワラ付	m2	20	

数量計算書

国災第228号【市道飯垣内中太郎生線】

レベル2 (工種)	レベル3 (種別)	レベル4 (細別)	レベル5 (規格及び数量)	単位	数量
道路土工	掘削工	掘削	土砂 ※横断面図より V = 21.1	m3	21.1
	盛土工	盛土	流用土 ※横断面図より V = 18.8	m3	18.8
	法面整形工	法面整形(盛土)	※工法図より A = 22.6	m2	22.6
	残土処理工	残土等処分	土砂 ※横断面図より V = 3.2	m3	3.2
	石・ブロック積(張)工	作業土工	床掘り	土砂 ※横断面図より V = 14.2	m3
		埋戻し	流用土 ※横断面図より V = 10.1	m3	10.1
コンクリートブロック工 (コンクリートブロック積)		コンクリートブロック基礎	18-8-40BB 幅55cm 高32cm ※工法図より L = 6.4	m	6.4
		コンクリートブロック積(1)	1:0.5 裏コン15cm 控え35cm ※工法図より A = 30.9	m2	30.9
		胴込・裏込材	RC-40 ※工法図より V = 10.7	m3	10.7
		天端コンクリート(3)	18-8-25BB 幅75cm ※工法図より L = 6.4	m	6.4

数量計算書

国災第228号【市道飯垣内中太郎生線】

レベル2 (工種)	レベル3 (種別)	レベル4 (細別)	レベル5 (規格及び数量)	単位	数量
法面工	石積(張)工 植生工	小口止コンクリート(2)	18-8-40BB 幅30cm 高4.00m ※工法図より N = 1.0	基	1.0
		小口止コンクリート(3)	18-8-40BB 幅30cm 高5.40m ※工法図より N = 1.0	基	1.0
		石積	練石積 裏コン無 ※工法図より A = 17.9	m2	17.9
		張芝	ワラ付 ※工法図より A = 22.6	m2	22.6

平成29年度 南道災補第3号
市道境ヶ瀬線及び市道飯垣内中太郎生線災害復旧工事

数量総括表

(市単災)

【市道境ヶ瀬線】

レベル1 : 道路修繕

レベル1 : スクラップ評価額

工 事 数 量 総 括 表

市単災【市道境ヶ瀬線】

レベル1 (工事区分)	レベル2 (工種)	レベル3 (種別)	レベル4 (細別)	レベル5 (規格)	単位	数量	摘要
道路修繕					式	1	
	舗装工				式	1	
		舗装打換え工			式	1	
			舗装版切断	コンクリート版, t=15cm	m	1	
			張りコンクリート	18-8-25BB	m2	1	
	防護柵工				式	1	
		路側防護柵工			式	1	
			ガードレール	Gr-C-2B	m	1	
			プレキャストガードレール基礎	PG(BC-10)同等品以上	m	1	リサイクル認定製品
	構造物撤去工				式	1	
		構造物取壊し工			式	1	
			コンクリート構造物取壊し	無筋構造物	m3	0.2	
			コンクリート取壊し運搬処理	無筋構造物	m3	0.2	
	雑工				式	1	
		雑工			式	1	
			土のう撤去	大型土のう	袋	11	

数量計算書

市単災【市道境ヶ瀬線】

レベル2 (工種)	レベル3 (種別)	レベル4 (細別)	レベル5 (規格及び数量)	単位	数量	
舗装工	舗装打換え工	舗装版切断	コンクリート版,t=15cm ※工法図(2)より 1.0	L = 1.0	m	1.0
		張りコンクリート	18-8-25BB ※工法図(2)より	A = 1.3	m2	1.3
防護柵工	路側防護柵工	ガードレール	Gr-C-2B ※工法図(1)より	L = 1.0	m	1.0
		プレキャストガードレール基礎	PG(BC-10)同等品以上 ※工法図(1)より	L = 1.0	m	1.0
構造物撤去工	構造物取壊し工	コンクリート構造物取壊し	無筋構造物 ※工法図(2)より	V = 0.2	m3	0.2
		コンクリート取壊し運搬処理	無筋構造物 ※コンクリート構造物取壊しより	V = 0.2	m3	0.2
雑工	雑工	土のう撤去	大型土のう	N = 11.0	袋	11.0

平成29年度 南道災補第3号
市道境ヶ瀬線及び市道飯垣内中太郎生線災害復旧工事

数量総括表

(市単災)

【市道飯垣内中太郎生線】

レベル1 : 道路修繕

工 事 数 量 総 括 表

市単災【市道飯垣内中太郎生線】

レベル1 (工事区分)	レベル2 (工種)	レベル3 (種別)	レベル4 (細別)	レベル5 (規格)	単位	数量	摘要
道路修繕					式	1	
	道路土工				式	1	
		法面整形工			式	1	
			法面整形(盛土)		m2	10	
	法面工				式	1	
		植生工			式	1	
			張芝	ワラ付	m2	10	
	仮設工				式	1	
		交通管理工			式	1	
			交通誘導警備員費	交通誘導警備員(B)	式	1	(1人)

数量計算書

市単災【市道飯垣内中太郎生線】

レベル2 (工種)	レベル3 (種別)	レベル4 (細別)	レベル5 (規格及び数量)	単位	数量
道路土工	法面整形工	法面整形(盛土)	※工法図より A = 9.9	m2	9.9
法面工	植生工	張芝	ワラ付 ※工法図より A = 9.9	m2	9.9
仮設工	交通管理工	交通誘導警備員費	交通誘導警備員(B) N = 1.0	式	1.0

特記仕様書（共通編）

No.1

大区分	中区分	小区分（条件及び内容）
共通	共通	<input checked="" type="checkbox"/> 本工事の施工にあたっては、三重県発行の「三重県公共工事共通仕様書」（平成28年7月）に準じて行うものとする。 <input checked="" type="checkbox"/> 津市工事請負契約約款、図面及び別紙特記仕様書（施工条件明示一覧表）並びに特記事項は、三重県発行の「三重県公共工事共通仕様書」（平成28年7月）に優先する。 <input checked="" type="checkbox"/> 本工事はすべて設計図書（図面、仕様書並びに現場説明書及び現場説明に対する質問解答書を含む）によるほか、津市契約規則及び津市建設工事執行規則により執行する。 <input checked="" type="checkbox"/> 設計図書において疑義が生じた場合は監督員の指示による。
	施工計画	<input checked="" type="checkbox"/> 品質及び出来形の基準値・規格値について、三重県公共工事共通仕様書で定めのない工種は、監督員との協議による。 <input checked="" type="checkbox"/> 選任を必要とする作業においては、作業主任者等を配置し、必要な資格者一覧を作成するとともに免許の写しを提出するものとする。 <input checked="" type="checkbox"/> 工事中の安全確保のため、労働安全に結びつく労働者が保有する資格者（クレーン運転士、玉掛作業者など）の一覧を作成しその資格証の写しを提出するものとする。
	施工体制台帳	<input checked="" type="checkbox"/> 受注者は工事を施工するために下請負契約を締結した場合には、下請金額にかかわらず施工体制台帳を作成し、工事現場に備えるとともに、その写しを監督員に提出すること。
	工事測量	<input type="checkbox"/> 施工前に、基準点、KBM、縦横断面及び工事区間内の境界の確認の測量を行い、その結果を監督員に報告するものとする。 <input type="checkbox"/> 工事区間内の境界は、受注者の責任において原形復旧できる資料を作成、保存し、調査資料は監督員へ1部提出するものとする。
	施工	<input checked="" type="checkbox"/> 契約書、設計書及び仕様書に明示されていない事項であっても、機能上及び施工上当然必要と認められるもの、並びに取合いのはつり・補修・復旧は、受注者の負担で処理するものとする。 <input type="checkbox"/> 工事中（養生中を含む）の隣接家屋の乗り入れについては、所有者と十分に協議の上、必要に応じ、鉄板等にて対応するものとする。 <input type="checkbox"/> 排水構造物の施工については、常時通水可能な状態を確保し、異常時には臨機の措置を講じるものとする。
工程	工程	<input checked="" type="checkbox"/> 本工事の工期は、休日、雨天のほか、社会的制約条件による要因を考慮してのものである。
	関係機関協議	<input type="checkbox"/> 施工前、ゴミ置場等施工上移設が生じる場合は、所有者、関係自治会等調整し移設場所を確定し、回覧等により周知徹底を行うものとする。他の物件で移設が生じる場合も、同様の扱いとする。 <input checked="" type="checkbox"/> 受注者は、工事着手前はもとより、工事期間中を通じて、必要の都度、工事内容を地元住民及び通行人等関係者に周知し、工事への協力を求めるための文書を配布するなど必要な措置を講ずるものとする。 <input type="checkbox"/> 地下埋設物の対応について、各管理者と監督員の立会のもと、試掘調査を行うものとする。 <input checked="" type="checkbox"/> 施工箇所付近に占用物件が予想される場合には、工事施工に先立って地下埋設（上空占用を含む）の詳細情報を関係機関から調査収集し、受注者より各管理者と現地立会を行うなど、施工に際し十分に協議確認を行うものとする。 <input checked="" type="checkbox"/> 地下埋設物及び上空占用物を誤って切断した場合の緊急時の対策として、必ず監督員まで詳細を報告し、速やかに関係機関へ連絡を取るとともに周辺住民に対しても適切な処置を行うものとする。 <input checked="" type="checkbox"/> 他の工事等と重複する場合も考えられるため、施工時期や交通規制等に綿密な調整を図り、十分な配慮をもって施工するものとする。
	官公庁への手続き等	<input checked="" type="checkbox"/> 交通障害に伴う道路使用許可の手続き、消防への工事届け等を速やかに行うものとする。なお、道路使用許可申請にかかる手数料は、受注者の負担とする。

(注)上記条件及び内容のレ印当該欄は、工事において制約を受ける事となるので明示する。
 変更が生じた場合及び明示されていない制約等が発生したときは、発注者と別途協議し適切な措置を講ずるものとする。
 別途協議とは、設計・現場説明又は作業打合せ等により協議するものとする。

津市 平成29年4月

特記仕様書（共通編）

大区分	中区分	小区分（条件及び内容）
環境対策	環境対策	<ul style="list-style-type: none"> <input checked="" type="checkbox"/> 現場施工及び、現場外走行時の防塵対策については、周囲に粉塵等の影響が無いよう対策を講じ、通行及び人家に対し十分配慮すること。万が一被害が生じた場合は、受注者の責において解決にあたるものとする。 <input checked="" type="checkbox"/> 土粒子を多量に含み、排水施設等に悪影響を及ぼすと考えられる放流については、沈砂または濾過施設を通して放流するものとする。 <input checked="" type="checkbox"/> 受注者は産業廃棄物の処理を委託する際、運搬については産業廃棄物収集運搬業者等と、処分については産業廃棄物処分業者等と、それぞれ個別に直接契約し、その契約書（写し）及び収集運搬業・処分業の許可証（写し）を監督員に提示もしくは提出すること。 <input checked="" type="checkbox"/> 廃棄物処理及び清掃に関する法律に基づき、産業廃棄物の排出事業者（受注者）は産業廃棄物の処理を委託する際、適正処理のために必要な廃棄物情報（成分性状等）を処理業者に提供し、また受注者は、処理に係る産業廃棄物管理票（マニフェスト）について、監督員が提示を求めた場合は提示するものとする。
資料作成	提出書類	<ul style="list-style-type: none"> <input checked="" type="checkbox"/> 工事日誌については、監督員が指示した場合、提出するものとする。 <input checked="" type="checkbox"/> 完成写真は、着手前・施工中・完成時に、起点及び終点において必ず同一方向となるように撮影し、3枚1組として、工事写真帳の上段・中段・下段に整理し、完成写真として提出するものとする。（提出部数2部 用紙サイズ：A4） <input checked="" type="checkbox"/> 工事完成報告書の提出部数は2部とする。 <input checked="" type="checkbox"/> 受注者は、工事に使用する材料の品質を証明する資料を受注者の責任と費用負担において整備し、使用前に監督員に提出し、確認を受けるものとする。 ・アスファルト混合物（事前認定審査を受けた混合物の認定書の写し）、生コンクリート（製造会社の材料試験結果、配合の決定に関する確認資料）、購入土、砕石（新材）等 ※その他材料に関する資料についても原則、全て提出するものとするが、主たる材料以外で使用量が少量の場合は資料の提出について監督員と協議できるものとする。
	部分下請負通知書	<ul style="list-style-type: none"> <input checked="" type="checkbox"/> 受注者は、工事の一部分において下請負させる場合は、全て部分下請負通知書を当該下請負業者の施工開始日までに監督員に提出するものとする。部分下請負通知書には下請負業者（再下請負業者を含む）との契約書等の写し、下請負業者（再下請負業者を含む）の建設業の許可の写し及び主任技術者等の資格者証の写し等を添付するものとする。なお、建設業にない下請負の場合、書面上の主任技術者を作業責任者等と読み替え、下請業者に当該業務の資格者証の写しを添付するものとする。 <input type="checkbox"/> 特定建設業者で下請負金額の総額が、建設業法第3条第1項第2号の政令で定める金額以上の場合、受注者は、本工事をつかさどる監理技術者の資格証明書の写しを提出するものとする。
支払いに関する事項	前金支払いに関する事項	<ul style="list-style-type: none"> <input checked="" type="checkbox"/> 請負代金の額が130万円以上の契約において、受注者が公共工事の前払金保証事業に関する法律に規定する保証事業会社の保証を明示した場合で、市が必要と認めるときは、契約金額の10分の4以内で、かつ当該支予算の範囲内で前払いするものとする。

(注)上記条件及び内容のレ印当該欄は、工事に於いて制約を受ける事となるので明示する。
変更が生じた場合及び明示されていない制約等が発生したときは、発注者と別途協議し適切な措置を講ずるものとする。
別途協議とは、設計・現場説明又は作業打合せ等により協議するものとする。

特記仕様書（災害復旧工事編）

No.5

大区分	中区分	小区分（条件及び内容）
用地	民地の保全	<input type="checkbox"/> 工食用道路で使用する箇所については、施工期間中及び施工終了時には整正等原形復旧を行い、十分な配慮を行うこと。 また、地権者より制約条件、時間的制約等、要望された場合は、速やかに監督員に報告を行い、原則施工に反映するものとする。
安全対策	安全施設	<input checked="" type="checkbox"/> 現在設置されている安全施設等については、監督員の指示する箇所へ運搬すること。
その他	その他	<input type="checkbox"/>

(注)上記条件及び内容のレ印当該欄は、工事において制約を受ける事となるので明示する。
 変更が生じた場合及び明示されていない制約等が発生したときは、発注者と別途協議し適切な措置を講ずるものとする。
 別途協議とは、設計・現場説明又は作業打合せ等により協議するものとする。

特記仕様書（施工条件明示一覧表）

No. 2

明示項目	明示事項	条件及び内容
工事用道路関係	<input type="checkbox"/> 一般道路（搬入路）の使用制限あり <input type="checkbox"/> 仮設道路の設置条件あり	<input type="checkbox"/> 経路及び使用期間の制限内容（ <input type="checkbox"/> 別途図面 <input type="checkbox"/> その他（ ） <input type="checkbox"/> 別途協議） <input type="checkbox"/> 使用中及び使用後の措置（ <input type="checkbox"/> 別途図面 <input type="checkbox"/> その他（ ） <input type="checkbox"/> 別途協議） <input type="checkbox"/> 用地及び構造（ <input type="checkbox"/> 別途図面 <input type="checkbox"/> その他（ ） <input type="checkbox"/> 別途協議） <input type="checkbox"/> 安全施設（ <input type="checkbox"/> 別途図面 <input type="checkbox"/> その他（ ） <input type="checkbox"/> 別途協議） <input type="checkbox"/> 使用中及び使用後の措置（ <input type="checkbox"/> 別途図面 <input type="checkbox"/> その他（ ） <input type="checkbox"/> 別途協議） <input type="checkbox"/> その他（大雨時により、災害防止等の必要があると認めるときは、受注者の責任において臨機の措置を講ずること。）
仮設備関係	<input type="checkbox"/> 仮設備の設置条件あり <input type="checkbox"/> 仮設物の構造及び施工方法の指定 <input type="checkbox"/> その他（ ）	<input type="checkbox"/> 使用期間及び借地条件（ <input type="checkbox"/> 別添図等 <input type="checkbox"/> その他（ ） <input type="checkbox"/> 別途協議） <input type="checkbox"/> 転用あり（回） <input type="checkbox"/> 兼用あり（ ） <input type="checkbox"/> その他（ ） <input type="checkbox"/> 構造及び設計条件（ <input type="checkbox"/> 別添図等 <input type="checkbox"/> その他（ ） <input type="checkbox"/> 別途協議） <input type="checkbox"/> 施工方法（ ） <input type="checkbox"/> その他（ ）
残土・産業廃棄物関係	<input checked="" type="checkbox"/> 残土処分（自由処分） <input type="checkbox"/> 残土処分（指定処分・他工事流用） <input checked="" type="checkbox"/> 産業廃棄物の処理条件あり <input type="checkbox"/> 提出書類あり <input checked="" type="checkbox"/> その他（ 舗装切断時に発生する排水の処理 ）	<input type="checkbox"/> 残土処分地（ <input type="checkbox"/> 別途資料 <input type="checkbox"/> その他（ ） <input type="checkbox"/> 別途協議） 運搬距離（暫定L= km） <input type="checkbox"/> 処分地の処理条件あり（ <input type="checkbox"/> 押土整地 <input type="checkbox"/> その他（ ）） <input checked="" type="checkbox"/> 産業廃棄物の種類（ <input checked="" type="checkbox"/> コン塊 <input checked="" type="checkbox"/> アス塊 <input type="checkbox"/> 木材 <input type="checkbox"/> 汚泥 <input type="checkbox"/> その他（ ）） <input checked="" type="checkbox"/> 産業廃棄物の処分地（ <input checked="" type="checkbox"/> 再生処分場（ ） <input type="checkbox"/> 最終処分場（ ） <input type="checkbox"/> 別添図書 <input type="checkbox"/> その他（ ） <input type="checkbox"/> 別途協議） 運搬距離（L= km） 【注：その他の項目（ ）については、処分地を指定しなければならない場合にのみ記入のこと。】 <input checked="" type="checkbox"/> 処分地での処理費（ <input checked="" type="checkbox"/> 計上あり（ <input checked="" type="checkbox"/> 処理料 <input type="checkbox"/> 押土整地 <input type="checkbox"/> 被覆土） <input type="checkbox"/> その他（ ） <input type="checkbox"/> 別途協議） <input type="checkbox"/> 処分場の受入条件（ ） <input checked="" type="checkbox"/> その他（ 舗装切断作業に伴い、切断機械から発生する排水については、排水吸引機能を有する切断機械等により回収するものとする。回収された排水については、関係機関等と協議の上、適正に処理するものとし、必要と認められる経費については変更契約できるものとする。）
工事支障物件関係	<input type="checkbox"/> 工事支障物件あり <input type="checkbox"/> その他	<input type="checkbox"/> 支障物件名（ <input type="checkbox"/> 鉄道 <input type="checkbox"/> 電気 <input type="checkbox"/> 電話 <input type="checkbox"/> 水道 <input type="checkbox"/> ガス <input type="checkbox"/> 有線 <input type="checkbox"/> その他（ ）） <input type="checkbox"/> 移設時期（ <input type="checkbox"/> 平成 年 月 頃 <input type="checkbox"/> 別途協議） <input type="checkbox"/> 防護（ ） <input type="checkbox"/> その他（ ）

(注) 上記受託業務事項・条件及び内容のレ印当該欄は、作業に当たって制約を受ける事となるので明示する。
 明示事項に変更が生じた場合及び明示されていない制約等が発生したときは、発注者と別途協議し適切な措置を講ずるものとする。
 別途協議とは、設計・現場説明又は作業打合せ等により協議するものとする。

津市

平成29年4月

特記仕様書（施工条件明示一覧表）

No. 3

明 示 項 目	明 示 事 項	条 件 及 び 内 容
排水工（濁水処理を含む）関係	<input type="checkbox"/> 濁水、湧水等の排水に際し、制限あり <input type="checkbox"/> 水質調査等必要あり <input type="checkbox"/> その他（ ）	<input type="checkbox"/> 項目及び基準値（ ） <input type="checkbox"/> 調査項目（ ） <input type="checkbox"/> その他（ ）
薬液注入関係	<input type="checkbox"/> 薬液注入工法等の指定あり <input type="checkbox"/> 提出書類あり <input type="checkbox"/> 注入量の確認、注入の管理及び注入の効果の確認 <input type="checkbox"/> その他（ ）	<input type="checkbox"/> 工法区分（ ） 材料種類（ ） 施工範囲（ ） <input type="checkbox"/> 削孔数量（ ） 注入量（ ） その他（ ） <input type="checkbox"/> 工法関係（ ） 材料関係（ ） <input type="checkbox"/> その他（ ）
再生材使用関係	<input checked="" type="checkbox"/> 再生材使用の指定あり <input type="checkbox"/> 六価クロム溶出試験あり（環境告示第46号溶出試験） <input checked="" type="checkbox"/> 三重県リサイクル製品利用推進条例に基づく認定製品の使用について <input type="checkbox"/> その他（ ）	<input checked="" type="checkbox"/> 再生材の種類（ <input type="checkbox"/> 再生Asコン <input type="checkbox"/> 再生路盤材 <input checked="" type="checkbox"/> 再生クラッシュラン <input type="checkbox"/> 道路用盛土材 <input type="checkbox"/> 再生コン砂 ） <input checked="" type="checkbox"/> 再生材が使用出来ない場合の措置（ <input type="checkbox"/> 新材に変更 <input type="checkbox"/> その他（ ） <input checked="" type="checkbox"/> 別途協議 ） <input type="checkbox"/> 再生コンクリート砂（1購入先当たり1検体の試験を行い、試験報告書には、使用する工事名称、所在地を記載する。） <input checked="" type="checkbox"/> 三重県リサイクル製品利用推進条例に基づく認定製品を使用する。ただし、認定製品が入手できない場合は、監督員と別途協議。 （認定製品の品名：コンクリートブロック） 【注：認定製品の品名欄については、設計単価表の品名を記入すること】 <input checked="" type="checkbox"/> 下記製品を本工事で使用する場合は、三重県リサイクル製品利用推進条例に基づく認定製品を使用するように努める。 （認定製品の品名： 間伐材製工事用バリケード・看板・標示板・ガードフェンス、緑化基盤材、石こうボード） <input type="checkbox"/> その他（ ）
そ の 他	<input type="checkbox"/> 工事用機材の保管及び仮置きが必要あり <input type="checkbox"/> 現場発生産品あり <input type="checkbox"/> 支給品あり <input type="checkbox"/> 盛土材等工事間流用あり <input type="checkbox"/> その他（ ）	<input type="checkbox"/> 保管場所（ ） 期間（ ） その他（ ） <input type="checkbox"/> 品名（ ） 数量（ ） 保管場所（ ） その他（ ） <input type="checkbox"/> 品名（ ） 数量（ ） 引渡場所（ ） 時期（平成 年 月 日） その他（ ） <input type="checkbox"/> 運搬方法（ <input type="checkbox"/> 受注者で運搬 <input type="checkbox"/> 受注者以外で運搬 <input type="checkbox"/> 別途協議 <input type="checkbox"/> その他（ ）） <input type="checkbox"/> 引渡場所（ <input type="checkbox"/> 別添図等 <input type="checkbox"/> 別途協議 <input type="checkbox"/> その他（ ）） 数量（ ） 運搬距離（L＝ km） <input type="checkbox"/> その他（ ）
適用条件		<input checked="" type="checkbox"/> 三重県公共工事共通仕様書（平成28年7月版）を適用（部分改正を行った内容も含む（適用：平成29年11月 1日）） <input type="checkbox"/> 「土木構造物設計マニュアル（案） 編」を適用 <input type="checkbox"/> その他（ ）

(注) 上記受託業務事項・条件及び内容のレ印当該欄は、作業に当たって制約を受ける事となるので明示する。
 明示事項に変更が生じた場合及び明示されていない制約等が発生したときは、発注者と別途協議し適切な措置を講ずるものとする。
 別途協議とは、設計・現場説明又は作業打合せ等により協議するものとする。

津 市

平成29年4月

特記仕様書（施工条件明示一覧表）

No. 4

明 示 項 目	明 示 事 項	条 件 及 び 内 容
入札・契約方式	<input type="checkbox"/> 入札時VE方式 <input type="checkbox"/> 契約後VE方式 <input type="checkbox"/> 設計・施行一括発注方式 <input type="checkbox"/> プロポーザル方式 <input type="checkbox"/> 総合評価方式	<input type="checkbox"/> 契約前のVE提案に基づき施工しなければならない。 <input type="checkbox"/> 契約後にVE提案を受け付ける。 <input type="checkbox"/> 細部設計の承認を受けなければならない。 <input type="checkbox"/> 本件工事で提案不履行があった場合は、本件工事完成年度の翌年度に総合評価方式で発注する案件（以下「発注工事」という。）で、貴社の評価点において発注工事の加算点（満点）の1割を減点します。
電子納品	<input type="checkbox"/> 工事完成図書（工事写真含む） <input checked="" type="checkbox"/> 電子納品対象外	<input type="checkbox"/> 工事完成図書は電子納品とする。ただし、電子化が困難な部分について監督員と協議承諾を得たものについてはこの限りではない。電子媒体の提出部数は、（ <input type="checkbox"/> 2部 <input type="checkbox"/> （ ）部）とする。 <input type="checkbox"/> 三重県CALS電子納品運用マニュアル（平成 24年 7月改訂）を適用
産業廃棄物税		<input checked="" type="checkbox"/> 本工事には産業廃棄物税相当分が計上されていないため、受注者が課税対象となった場合には完成年度の翌年度の4月1日から8月31日までの間に別に定める様式に産業廃棄物税納税証明書等を添付して当該工事の発注者に対して支払請求を行うこと。なお、この期間を超えて請求することはできない。また、設計数量を超えて請求することはできない。
工事カルテ作成・登録		<input checked="" type="checkbox"/> 三重県公共工事共通仕様書に基づき、工事カルテ作成・登録を行うこと。
建設副産物情報交換システム		<input checked="" type="checkbox"/> 三重県公共工事共通仕様書に基づき、建設副産物情報交換システム（副産物システム、発生土システム）にデータを入力すること。なお、工事完成後に発注者が建設副産物情報交換システムへの入力データの訂正等を依頼した場合などには、受注者の責任において適切に処理を行うこと。

(注) 上記受託業務事項・条件及び内容のレ印当該欄は、作業に当たって制約を受ける事となるので明示する。
 明示事項に変更が生じた場合及び明示されていない制約等が発生したときは、発注者と別途協議し適切な措置を講ずるものとする。
 別途協議とは、設計・現場説明又は作業打合せ等により協議するものとする。

暴力団等の不当介入の排除等に関する特記仕様書

1 趣旨

この特記仕様は、本市が締結する契約等からの暴力団、暴力団関係者、暴力団関係法人等（以下「暴力団等」という。）の不当介入を排除し、契約等の適正な履行を確保することに関し、必要な事項を定めるものとする。

2 用語

この特記仕様における用語は、津市の締結する契約等からの暴力団等排除措置要綱（平成21年津市訓第34号）において使用する用語の例による。

3 受注者等の義務

(1) 本市の契約等の相手方及び下請負人等（以下「受注者等」という。）は、暴力団等と認められる下請負人等を使用してはならない。

(2) 受注者等は、暴力団等と認められる資材販売業者から資材等を購入してはならない。

(3) 受注者等は、暴力団等と認められる廃棄物処理業者が有する廃棄物処理施設及び廃棄物処理業者等を使用してはならない。

(4) 受注者は、本市と締結した契約等の履行に当たり、受注者等が暴力団等による不当介入を受けたときは、断固としてこれを拒否し、直ちに本市に文書にて報告するとともに所轄の警察署に通報し捜査上必要な協力をするものとする。この場合において、捜査上必要な協力を行ったとき、受注者は速やかに本市に文書にてその内容を報告しなければならない。

なお、受注者等が不当介入を受けたことを理由に契約期間の延長等の措置が必要となったとき、受注者は本市に契約期間の延長等を求めることができる。

4 入札参加資格者等及び受注者等に対する措置

入札参加資格者等又はその役員等が暴力団等と認められる場合、暴力団等と密接な関係を有していると認められるときなどは、当該入札参加資格者等に対し、津市建設工事等指名停止基準（平成21年4月8日施行）に基づく指名停止措置を講じるものとする。

また、上記3の義務に違反した受注者等に対しても、同様に指名停止措置を講じるものとする。

5 契約等の解除

上記の暴力団等と認められるときなどにより指名停止措置が講じられた入札参加資格者等との契約等については、これを解除することができる。

再生砕石（RC-40）の使用についての留意事項

津市の建設工事においては三重県公共工事共通仕様書（三重県建設副産物処理基準）に準拠し、再生資源の有効利用の促進を掲げている。ついては、再生砕石（RC-40）の使用にあたり下記に十分留意すること。

- 再生砕石の納品伝票を保管し、伝票の写しもしくは納入日を記載した材料出荷証明書等の写しを工事書類として提出すること。

搬入される材料によっては、路面等が膨れ上がる等の現象が発生する恐れがあることから、使用材料確認表（材料確認願）で確認を得た材料以外の再生砕石等の混入がないよう対策し、施工前に異常（異物の混入、軽量である等）を確認した場合は、使用しないなどの品質管理に努めること。

- 三重県公共工事共通仕様書に基づき、品質管理に注意し施工すること。

三重県公共工事共通仕様書 添付資料

- 4. 三重県建設副産物処理基準
- 第9条 再生資源及びリサイクル製品等の利用
- 2. 再生砕石（RC-40）の品質規格 参照

配慮依頼事項

受注者においては、この契約を履行するにあたって、下記のことについて御配慮いただくようお願いいたします。

なお、当該配慮依頼事項は、発注者である津市が受注者の自由な協力をお願いするものであり、受注者が津市のお願いに応じなかった場合に、受注者に対して、不利益を課すものではありません。

記

- 1 下請契約又は再委託（一次下請以降のすべての下請負人又は再委託者を含む。）が認められた契約にあつては、下請契約又は再委託等において市内本店事業者を活用することには配慮してください。
- 2 資材、原材料等の調達が必要となる場合は、市内本店事業者から調達すること及び地元製品、地元生産品を使用することについても配慮してください。
- 3 建設機械、機器等の借入れが必要となる場合は、市内本店事業者から借入れすることには配慮してください。
- 4 業務従事者等の使用人等が必要となる場合は、使用人等に市民を活用することには配慮してください。