

前 金	部 分 払
有	0 回

平成 29 年 度
北道災 第 2 号

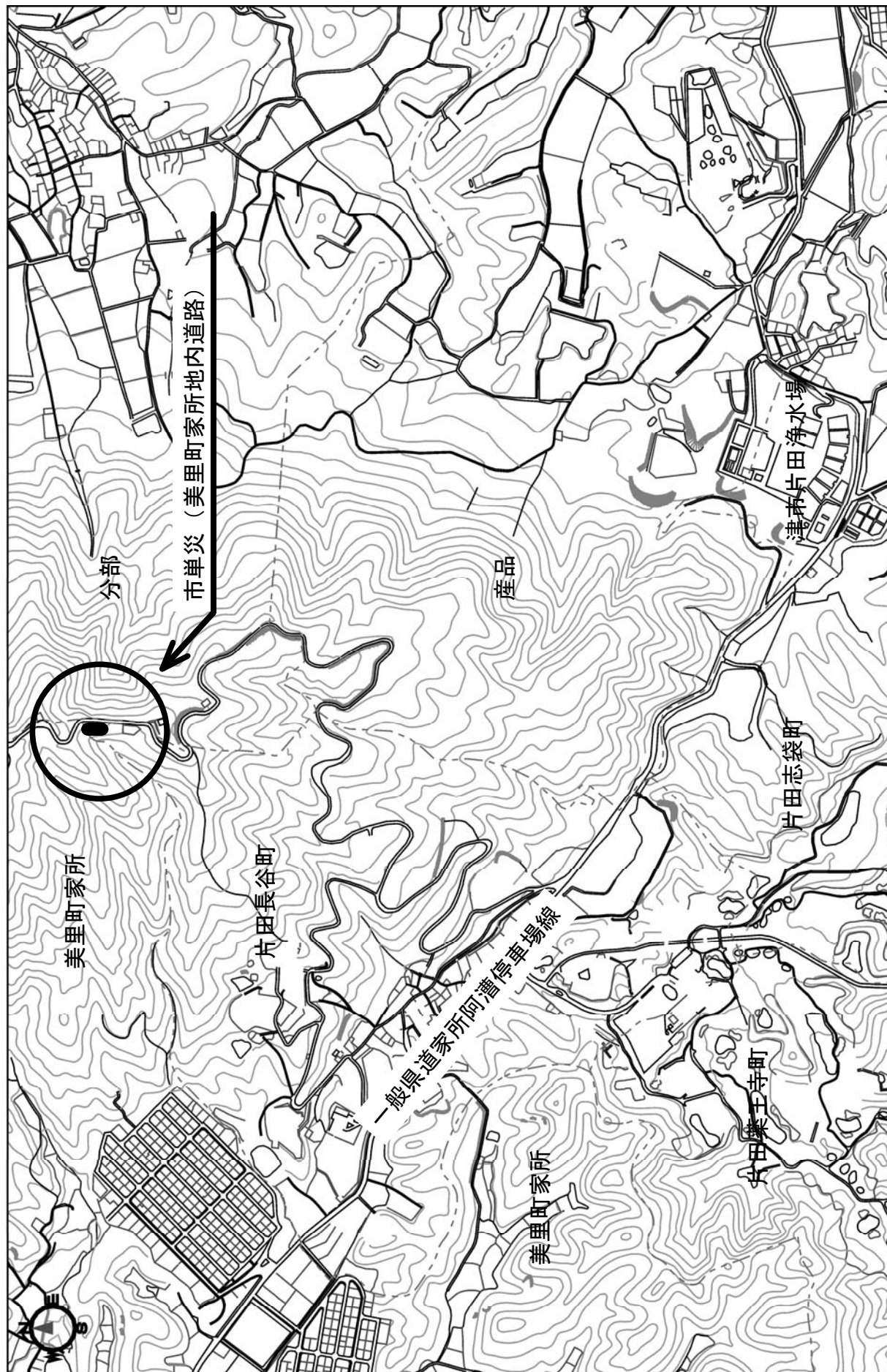
美里町家所地内道路災害復旧工事設計書

工事仕様は特記以外は三重県公共工事共通仕様書及び工事監督員の指示による。

津 市
建設部津北工事事務所

平成 29 年度		北道災 第 2 号		工 事 設 計 書	
施工場所	津市美里町家所 地内				
工事名	美里町家所地内道路災害復旧工事				
設計額	(うち消費税等相当額)				
工 期	平成 3 0 年 1 0 月 1 2 日限り				
長	—	巾	—		
工 事 の 大 要					
表層 344m ² 側溝工 44m 集水柵・マンホール工 2箇所 補強土壁工 280m ²					

位置図



設 計 内 訳 表

費目	工種	種別	細別	単位	数量	単 価	金 額	摘 要
本工事費								
道路修繕				式	1.000			
道路土工				式	1.000			
	掘削工			式	1.000			第 0001 号 明細表
	路体盛土工			式	1.000			第 0002 号 明細表
	路床盛土工			式	1.000			第 0003 号 明細表
	法面整形工			式	1.000			第 0004 号 明細表
	残土処理工			式	1.000			第 0005 号 明細表
	舗装工			式	1.000			

設計内訳表

費目	工種	種別	細別	単位	数量	単価	金額	摘要
	舗装打換え工			式	1.000			第 0006 号 明細表
	排水構造物工			式	1.000			
	側溝工			式	1.000			第 0007 号 明細表
	管渠工			式	1.000			第 0008 号 明細表
	集水柵・マンホール工			式	1.000			第 0009 号 明細表
	縁石工			式	1.000			
	縁石工			式	1.000			第 0010 号 明細表
	防護柵工			式	1.000			
	路側防護柵工			式	1.000			第 0011 号 明細表

設計内訳表

費目	工種	種別	細別	単位	数量	単価	金額	摘要
	補強土壁工			式	1.000			第 0012 号 明細表
	作業土工			式	1.000			第 0013 号 明細表
	補強土壁工			式	1.000			
	法面工			式	1.000			
	植生工			式	1.000			第 0014 号 明細表
	かご工			式	1.000			第 0015 号 明細表
	構造物撤去工			式	1.000			
	防護柵撤去工			式	1.000			第 0016 号 明細表
	構造物取壊し工			式	1.000			第 0017 号 明細表

設計内訳表

費目	工種	種別	細別	単位	数量	単価	金額	摘要
	排水構造物撤去工			式	1.000			第 0018 号 明細表
	運搬処理工			式	1.000			第 0019 号 明細表
	仮設工			式	1.000			
	工事用道路工			式	1.000			第 0020 号 明細表
	土留・仮締切工			式	1.000			第 0021 号 明細表
	交通管理工			式	1.000			第 0022 号 明細表
	雑工			式	1.000			
	雑工			式	1.000			第 0023 号 明細表
直接工事費計				式	1.000			

設計内訳表									
費目	工種	種別	細別	単位	数量	単価	金額	摘要	
間接工事費									
共通仮設費									
運搬費				式	1.000			第 9001 号 明細表	
準備費				式	1.000			第 9002 号 明細表	
技術管理費				式	1.000			第 9003 号 明細表	
共通仮設費			(率計上額)	式	1.000				
共通仮設費計				式	1.000				
純工事費				式	1.000				
現場管理費				式	1.000				

設計内訳表

費目	工種	種別	細別	単位	数量	単価	金額	摘要
工事原価				式				
					1.000			
一般管理費等				式				
					1.000			
スクラップ評価額				式				第 9004 号 明細表
					1.000			
工事価格				式				
					1.000			
消費税及び地方消費税相当額				式				
					1.000			
本工事費計				式				
					1.000			

第 0001 号 明細表 掘削工							1 式		
							(上段 : 前	回	下段 : 今
							摘要		
名称	規格	単位	数量	単価	金額	CB210100(0001)			
掘削(施工パッケージ)		m3							
土砂 上記以外(小規模)			260.000						
合計									

第 0002 号 明細表 路体盛土工							1 式		
							(上段 : 前	回	下段 : 今
							摘要		
名称	規格	単位	数量	単価	金額	第0001号単価表			
路体盛土(1)		m3							
			550.000						
路体盛土(2)		m3						第0002号単価表	
			220.000						
合計									

第 0003 号 明細表 路床盛土工

1 式						
(上段 : 前回)			摘要		(下段 : 今回)	
名称	規格	単位	数量	単価	金額	
路床盛土		m3				第0003号単価表
			160.000			
合 計						

第 0004 号 明細表 法面整形工

1 式						
(上段 : 前回)			摘要		(下段 : 今回)	
名称	規格	単位	数量	単価	金額	
法面整形(盛土部)(施工ハッケージ)		m2				CB220010(0004)
盛土部 法面締固め無し レイ質土、砂及び砂質土、粘性土			280.000			
法面整形(切土部)(施工ハッケージ)		m2				CB220010(0005)
切土部 レイ質土、砂及び砂質土、粘性土			140.000			
合 計						

第 0005 号 明細表 残土処理工

1 式						
			(上段 : 前回		下段 : 今回)	
名称	規格	単位	数量	単価	金額	摘要
残土等処分(1)		m3				第0001号施工単価表
残土等処分(2) (施工ハッケージ)		m3	1,430.000			第0002号施工単価表
土砂(岩塊・玉石混り土含む)			260.000			
合計						

第 0006 号 明細表 舗装打換え工

1 式						
			(上段 : 前回		下段 : 今回)	
名称	規格	単位	数量	単価	金額	摘要
舗装版切断(施工ハッケージ)		m				CB430510(0007)
アスファルト舗装版 15cm以下			18.000			
舗装版破砕積込(電線共同溝)(施工ハッケージ)		m2				CB440500(0008)
殻運搬		m3	344.000			第0004号単価表
殻処分		m3	17.000			第0005号単価表
			17.000			

第 0006 号 明細表 舗装打換え工

1 式						
(上段 : 前回 下段 : 今回)						
名称	規格	単位	数量	単価	金額	摘要
路盤(施工ハックージ)		m ²				CB410030(0010)
175mmを超え200mm以下 再生クラッシュチャーラン RC-40			114.000			
表層(施工ハックージ)		m ²				第0005号施工単価表
1層当り平均仕上り厚 50 mm 再生密粒度アスファルト混合物 (13)			344.000			
不陸整正(施工ハックージ)		m ²				CB410010(0012)
有り 17mm以上21mm未満 再生クラッシュチャーラン RC-40			230.000			
合計						

第 0007 号 明細表 側溝工

1 式						
(上段 : 前回 下段 : 今回)						
名称	規格	単位	数量	単価	金額	摘要
プレキャストU型側溝(12)		m				第0006号単価表
JIS3種300A			43.000			
プレキャストU型側溝(11)		m				第0007号単価表
JIS型G500A横断用			1.000			
側溝蓋(2)		枚				第0011号単価表
JIS型3種300用Co蓋 騒音防止機能付			83.000			

第 0007 号 明細表 側溝工							1 式	
							(上段 : 前 回	下段 : 今 回)
名 称	規 格	単 位	数 量	単 価	金 額	摘 要		
側溝蓋 (8)						第0012号単価表		
JIS型300用Gr蓋 T-25 普通目 ハンズリップ・騒音防止機能付		枚	4.000					
合 計								

第 0008 号 明細表 管渠工							1 式	
							(上段 : 前 回	下段 : 今 回)
名 称	規 格	単 位	数 量	単 価	金 額	摘 要		
排水管						第0013号単価表		
Φ300		箇所	2.000					
合 計								

第 0009 号 明細表 集水柵・マンホール工

1 式						
(上段 : 前回 下段 : 今回)						
名称	規格	単位	数量	単価	金額	摘要
プレキヤスト集水柵(T1)		箇所				第0014号単価表
PU柵500A T-25 普通目 / ンスリップ			2.000			
合計						

第 0010 号 明細表 縁石工

1 式						
(上段 : 前回 下段 : 今回)						
名称	規格	単位	数量	単価	金額	摘要
アスカーブ(施工パッケージ)		m				CB410330(0021)
細粒度アスファルト混合物 (13)			45.000			
合計						

第 0011 号 明細表 路側防護柵工

1 式						(上段 : 前回 下段 : 今回)	
名称	規格	単位	数量	単価	金額	摘要	
ガードレール設置工 (市場単価)		m				第0021号施工単価表	
土中建込 塗装品 Gr-C-4E 白色			90.000				
合計							

第 0012 号 明細表 作業土工

1 式						(上段 : 前回 下段 : 今回)	
名称	規格	単位	数量	単価	金額	摘要	
床掘り (施工ハッケージ)		m ³				CB210030 (0022)	
土砂			1,500.000				
埋戻し (施工ハッケージ)		m ³				CB210410 (0023)	
補強土壁盛土			40.000				
まさ出し・敷均し・締固め		m ³				第0015号単価表	
			1,407.000				
合計							

第 0013 号 明細表 補強土壁工

1 式		(上段 : 前回 下段 : 今回)		摘要	
名称	規格	単位	数量	単価	金額
材料費		式			
メッキ品			1.000		
壁面組立工		m ²			
			280.000		
補強材敷設工		m			
			1,125.000		
天端組立工		m			
			45.000		
暗渠排水工		式			
			1.000		
水平排水材		m			
板状排水材			300.000		
合計					

第 0014 号 明細表 植生工

1 式						
			(上段 : 前回 下段 : 今回)		摘要	
名称	規格	単位	数量	単価	金額	
張芝(施工パッケージ)		m ²				CB220910(0030)
			330.000			
合計						

第 0015 号 明細表 かが工

1 式						
			(上段 : 前回 下段 : 今回)		摘要	
名称	規格	単位	数量	単価	金額	
ふとんかご(施工パッケージ)		m				CB225030(0029)
設置 スロ-プ式 高さ50cm×幅120cm 7種 (GS-7)			8.000			
合計						

第 0016 号 明細表 防護柵撤去工

1 式						
(上段 : 前回 下段 : 今回)						
名称	規格	単位	数量	単価	金額	摘要
ガードレール撤去工 (市場単価)		m				第0022号施工単価表
G r - C - 4E (土中建込用)			45.000			
合計						

第 0017 号 明細表 構造物取壊し工

1 式						
(上段 : 前回 下段 : 今回)						
名称	規格	単位	数量	単価	金額	摘要
構造物とりこわし工 (市場単価)		m ³				第0023号施工単価表
鉄筋構造物 低騒音・低振動対策しない			26.000			
コンクリート取壊し運搬処理		m ³				第0023号単価表
有筋Con			26.000			
合計						

第 0018 号 明細表 排水構造物撤去工

1 式						
			(上段 : 前回 下段 : 今回)		摘要	
名称	規格	単位	数量	単価	金額	
コルゲートフリューム撤去(施工パッケージ)		m				CB222830(0032)
撤去 900×800mm			55.000			
合計						

第 0019 号 明細表 運搬処理工

1 式						
			(上段 : 前回 下段 : 今回)		摘要	
名称	規格	単位	数量	単価	金額	
現場発生品運搬		回				CB010410(0033)
2.6t超2.95t以下						
合計						

第 0020 号 明細表 工事用道路工

1 式						
(上段 : 前回 下段 : 今回)						
名称	規格	単位	数量	単価	金額	摘要
工事用道路(1)		式				第0024号単価表
			1.000			
工事用道路(2)		式				第0028号単価表
			1.000			
工事用道路(3)		式				第0029号単価表
			1.000			
工事用道路(4)		式				第0030号単価表
			1.000			
合 計						

第 0021 号 明細表 土留・仮締切工

1 式						
(上段 : 前回 下段 : 今回)						
名称	規格	単位	数量	単価	金額	摘要
大型土のう(1)		袋				第0031号単価表
			181.000			
大型土のう(2)		袋				第0032号単価表
			76.000			

第 0021 号 明細表 土留・仮締切工

1 式						
(上段 : 前回 下段 : 今回)						
名称	規格	単位	数量	単価	金額	摘要
合計						

第 0022 号 明細表 交通管理工

1 式						
(上段 : 前回 下段 : 今回)						
名称	規格	単位	数量	単価	金額	摘要
交通誘導警備員		式	1.000			第0032号施工単価表
合計						

第 0023 号 明細表 雑工

1 式						
(上段 : 前回 下段 : 今回)						
名称	規格	単位	数量	単価	金額	摘要
張コンクリート		m ²	17.000			第0033号単価表
合計						

第 9001 号 明細表 運搬費

1 式						
(上段 : 前回 下段 : 今回)						
名称	規格	単位	数量	単価	金額	摘要
仮設材等運搬費 (往復)		式				第0034号施工単価表
			1.000			
仮設材等積込み取卸し		式				第0035号施工単価表
			1.000			
合 計						

第 9002 号 明細表 準備費

1 式						
(上段 : 前回 下段 : 今回)						
名称	規格	単位	数量	単価	金額	摘要
伐採(1)		本				第0034号単価表
20 ≦ C < 30			1.000			
伐採(2)		本				第0036号単価表
30 ≦ C < 59			8.000			
伐採(3)		本				第0037号単価表
60 ≦ C < 89			12.000			
伐採(4)		本				第0038号単価表
90 ≦ C < 119			14.000			

第 9002 号 明細表 準備費

1 式 (上段 : 前回 下段 : 今回)						
名称 規格	単位	数量	単価	金額	摘要	
伐採(5) 120 ≦ C < 149	本				第0039号単価表	
伐採(6) 150 ≦ C < 199	本	6.000			第0040号単価表	
伐採(7) 200 ≦ C < 250	本	3.000			第0041号単価表	
木根等処分費	式	1.000			第0042号単価表	
合計						

第 9003 号 明細表 技術管理費

1 式 (上段 : 前回 下段 : 今回)						
名称 規格	単位	数量	単価	金額	摘要	
土質試験	式	1.000			第0043号単価表	
合計						

第 9004 号 明細表 スクラップ評価額

		1 式 (上段 : 前 回 下段 : 今 回)				
名 称	規 格	単 位	数 量	単 価	金 額	摘 要
スクラップ控除						
へびーH3		t	6.000			
合 計						

第 0001 号 施工単価表 1.000 m3 当り							
名 称	単 位	数 量	単 価	金 額	摘 要		
ダンプトラック運転	時間				第0001号運転単価表		
合計	式	1.000					
単位当り	m3	1.000	当り				

第 0002 号 施工単価表 1.000 m3 当り							
名 称	単 位	数 量	単 価	金 額	摘 要		
土砂等運搬(施工パッケージ)					CB210110(0006)		
土砂(岩塊・玉石混り土含む)	m3	1.000					
合計	m3	1.000					
単位当り	m3	1.000	当り				

第 0003 号 施工単価表 1.000 m3 当り						
名 称	単 位	数 量	単 価	金 額	摘 要	
運搬(施工パッケージ) アスファルト塊 運搬(電線共同溝)(施工パッケージ)					CB440510(0009)	
アスファルト塊	m3	1.000				
合計	m3	1.000				
単位当り	m3	1.000	当り			

第 0004 号 施工単価表 1.000 m3 当り						
名 称	単 位	数 量	単 価	金 額	摘 要	
建設廃棄物受入れ料金 A s 塊						
建設廃棄物受入れ料金(A s 塊)	m3	1.000				
合計	m3	1.000				
単位当り	m3	1.000	当り			

第 0005 号 施工単価表 1.000 m ² 当り						
表層(施工パッケージ) 1層当り平均仕上り厚 50 mm 再生密粒度アスファルト混合物 (13)						
名 称	単 位	数 量	単 価	金 額	摘 要	
表層 (車道・路肩部) (施工パッケージ)					CB410260(0011)	
1層当り平均仕上り厚 50 mm 再生密粒度アス ノ(13) ファイコート PK-3	m ²	1.000				
合計	m ²	1.000				
単位当り	m ²	1.000	当り			

第 0006 号 施工単価表 10.000 m 当り						
U型側溝設置工 I (市場単価) J I S 3種 300A 2m (旧JIS2種相当) リサイクル認定製品 再利用撤去でない						
名 称	単 位	数 量	単 価	金 額	摘 要	
U型側溝 (市場単価) 1000kg/個以下	m	10.000				
プレキヤストU型側溝 J I S 3種:リサイクル認 定製品 L=2.0m 300A	本	5.000				
合計	m	10.000				

U型側溝設置工 I (市場単価) J I S 3種 300A 2m (旧JIS2種相当) サイクル認定製品 再利用撤去でない 第 0006 号 施工単価表 10.000 m 当り						
名 称	単 位	数 量	単 価	金 額	摘 要	
単位当り	m	1.000	当り			

均しコンクリート 無筋・鉄筋構造物 18-8-40 高炉 W/C=60%以下 小型車割増有り 第 0007 号 施工単価表 10.000 m3 当り						
名 称	単 位	数 量	単 価	金 額	摘 要	
コンクリート(施工パッケージ)	m3	10.000			CB240010(0013)	
無筋・鉄筋構造物 18-8-40(高炉) W/C=60%以下 小型車割増有り	m3	10.000				
合計	m3	10.000				
単位当り	m3	1.000	当り			

均しC○型枠 一般型枠 第 0008 号 施工単価表 100.000 m2 当り						
名 称	単 位	数 量	単 価	金 額	摘 要	
型枠(施工パッケージ)	m2	100.000			CB240210(0014)	
一般型枠	m2	100.000				

均しC o 型枠 一般型枠							第 0008 号 施工単価表 100.000 m ² 当り		
名 称	単 位	数 量	単 価	金 額	摘 要				
合計	m ²	100.000							
単位当り	m ²	1.000 当り							

U型側溝設置工Ⅱ (市場単価) L=2m 1000kgを越え2000kg/個以下 L=1mを使用する 再利用撤去でない							第 0009 号 施工単価表 10.000 m 当り		
名 称	単 位	数 量	単 価	金 額	摘 要				
U型側溝 (市場単価) 1000を越え2000kg/個以下	m	10.000							
U型側溝	本	10.000							
合計	m	10.000							
単位当り	m	1.000 当り							

現場打基礎板設置 据付基礎砕石無し							第 0010 号 施工単価表 1.000 基 当り	
名 称	単 位	数 量	単 価	金 額	摘 要			
プレキャスト集水桝(施工パッケージ)								CB222800(0015)
据付基礎砕石無し	基	1.000						
合計	基	1.000						
単位当り	基	1.000	当り					

基礎・均しコンクリート 無筋・鉄筋構造物 18-8-25(20) 高炉 W/C=60%以下 小型車割増有り							第 0011 号 施工単価表 10.000 m3 当り	
名 称	単 位	数 量	単 価	金 額	摘 要			
コンクリート(施工パッケージ)								CB240010(0016)
無筋・鉄筋構造物 18-8-25(高炉) W/C=60%以下 小型車割増有り	m3	10.000						
合計	m3	10.000						
単位当り	m3	1.000	当り					

基礎・均しC o型枠 一般型枠							第 0012 号 施工単価表 100.000 m2 当り		
名 称	単 位	数 量	単 価	金 額	摘 要				
型枠(施工ハッケーヅ) 一般型枠	m2	100.000			CE240210(0014)				
合計	m2	100.000							
単位当り	m2	1.000	当り						

蓋版設置工Ⅱ(市場単価) コンクリート蓋 法面小段面の施工でない、再利用撤去でない							第 0013 号 施工単価表 1.000 枚 当り		
名 称	単 位	数 量	単 価	金 額	摘 要				
蓋版(市場単価) 40を越え170kg/枚以下	枚	1.000							
コンクリート蓋	枚	1.000			第0014号施工単価表				
合計	枚	1.000							

第 0013 号 施工単価表 1.000 枚 当り						
蓋版設置工Ⅱ (市場単価) コンクリート蓋 法面小段面の施工でない 再利用撤去でない						
名 称	単 位	数 量	単 価	金 額	摘 要	
単位当り	枚	1.000 当り				

第 0014 号 施工単価表 1.000 枚 当り						
コンクリート蓋						
名 称	単 位	数 量	単 価	金 額	摘 要	
一式施工	式	1.000			第0015号施工単価表	
合計	枚	1.000				
単位当り	枚	1.000 当り				

第 0015 号 施工単価表 1.000 式 当り						
一式施工						
名 称	単 位	数 量	単 価	金 額	摘 要	
二次製品扱い	式	1.000				

一式施工							第 0015 号 施工単価表 1.000 式 当り	
名 称	単 位	数 量	単 価	金 額	摘 要			
合計	式	1.000						
単位当り	式	1.000 当り						

蓋版設置工Ⅱ (市場単価) グレーチング蓋 法面小段面の施工でない、再利用撤去でない							第 0016 号 施工単価表 1.000 枚 当り	
名 称	単 位	数 量	単 価	金 額	摘 要			
蓋版 (市場単価) 40kg/枚以下	枚	1.000						
グレーチング蓋	枚	1.000			第0017号施工単価表			
合計	枚	1.000						
単位当り	枚	1.000 当り						

第 0017 号 施工単価表 1.000 枚 当り						
名 称	単 位	数 量	単 価	金 額	摘 要	
一式施工	式	1.000			第0018号施工単価表	
合計	枚	1.000				
単位当り	枚	1.000 当り				

第 0018 号 施工単価表 1.000 式 当り						
名 称	単 位	数 量	単 価	金 額	摘 要	
二次製品扱い	式	1.000				
合計	式	1.000				
単位当り	式	1.000 当り				

第 0019 号 施工単価表 1.000 基 当り						
プレキャスト集水桝(施工パッケージ) 据付 基礎碎石無し						
名 称	単 位	数 量	単 価	金 額	摘 要	
プレキャスト集水桝(施工パッケージ)					CB222800(0019)	
据付 基礎碎石無し	基	1.000				
集水桝	基	1.000				
合計	基	1.000				
単位当り	基	1.000 当り				

第 0020 号 施工単価表 10.000 m3 当り						
コンクリート(施工パッケージ) 小型構造物 18-8-25(20) 高炉 W/C=60%以下 小型車割増有り						
名 称	単 位	数 量	単 価	金 額	摘 要	
コンクリート(施工パッケージ)					CB240010(0020)	
小型構造物 18-8-25(高炉) W/C=60%以下 小型車 割増有り	m3	10.000				
合計	m3	10.000				

コンクリート(施工ハックード) 小型構造物 18-8-25(20) 高炉 W/C=60%以下 小型車割増有り							第 0020 号 施工単価表 10.000 m ³ 当り	
名 称	単位	数量	単 価	金 額	摘 要			
単位当り	m ³	1.000	当り					

ガードレール設置工 (市場単価) 土中建込 塗装品 Gr-C-4E 白色							第 0021 号 施工単価表 1.000 m 当り	
名 称	単位	数量	単 価	金 額	摘 要			
ガードレール設置工 (市場単価)								
土中建込 塗装品Gr-C-4E	m	1.000						
合計	m	1.000						
単位当り	m	1.000	当り					

ガードレール撤去工 (市場単価) Gr-C-4E (土中建込用)							第 0022 号 施工単価表 1.000 m 当り	
名 称	単位	数量	単 価	金 額	摘 要			
ガードレール撤去工 (市場単価)								
土中建込 Gr-A・B・C-4E	m	1.000						

ガードレール撤去工 (市場単価) Gr-C-4E (土中建込用)							第 0022 号 施工単価表 1.000 m 当り	
名 称	単 位	数 量	単 価	金 額	摘 要			
合計	m	1.000						
単位当り	m	1.000 当り						

構造物とりこわし工 (市場単価) 鉄筋構造物 低騒音・低振動対策しない							第 0023 号 施工単価表 1.000 m3 当り	
名 称	単 位	数 量	単 価	金 額	摘 要			
構造物とりこわし工 機械施工 鉄筋構造物	m3	1.000						
合計	m3	1.000						
単位当り	m3	1.000 当り						

第 0024 号 施工単価表 1.000 m3 当り						
殻運搬(施工パッケジ) コンクリート(無筋・鉄筋)構造物とりこわし						
名 称	単位	数 量	単 価	金 額	摘 要	
殻運搬(施工パッケジ) コンクリート(無筋・鉄筋)構造物とりこわし	m3	1.000			CE227010(0031)	
合計	m3	1.000				
単位当り	m3	1.000	当り			

第 0025 号 施工単価表 1.000 m3 当り						
建設廃棄物受入れ料金 鉄筋コン塊						
名 称	単位	数 量	単 価	金 額	摘 要	
建設廃棄物受入れ料金(鉄筋コン塊)	m3	1.000				
合計	m3	1.000				
単位当り	m3	1.000	当り			

第 0026 号 施工単価表 1.000 m3 当り						
名 称	単 位	数 量	単 価	金 額	摘 要	
残土等処分(施工パッケージ) 土砂(岩塊・玉石混り土含む)						
土砂等運搬(施工パッケージ)					CE210110(0006)	
土砂(岩塊・玉石混り土含む)	m3	1.000				
合計	m3	1.000				
単位当り	m3	1.000	当り			

第 0027 号 施工単価表 100.000 m2 当り						
名 称	単 位	数 量	単 価	金 額	摘 要	
敷鉄板設置撤去工 設置						
とび工	人					
普通作業員	人					
ラフテレーンクレーン賃料						
排出ガス対策型	日					

敷鉄板設置撤去工 設置							第 0027 号 施工単価表 100.000 m2 当り	
名 称	単 位	数 量	単 価	金 額	摘 要			
諸雑費	式	1.000						
合計	m2	100.000						
単位当り	m2	1.000	当り					

敷鉄板設置撤去工 撤去							第 0028 号 施工単価表 100.000 m2 当り	
名 称	単 位	数 量	単 価	金 額	摘 要			
とび工	人							
普通作業員	人							
ラフテレーンクレーン賃料 排出ガス対策型	日							

敷鉄板設置撤去工 撤去							第 0028 号 施工単価表 100.000 m2 当り	
名 称	単 位	数 量	単 価	金 額	摘 要			
諸雑費	式	1.000						
合計	m2	100.000						
単位当り	m2	1.000	当り					

大型土のう工 製作・設置 購入土 大型土のう							第 0029 号 施工単価表 10.000 袋 当り	
名 称	単 位	数 量	単 価	金 額	摘 要			
土木一般世話役	人							
特殊作業員	人							
普通作業員	人							

大型土のう工 製作・設置 購入土 大型土のう							第 0029 号 施工単価表 10.000 袋 当り	
名 称	単 位	数 量	単 価	金 額	摘 要			
大型土のう φ 110cm(丸型)×108cm	袋	10.000						
購入土	m3	10.000						
バックホウ運転費(賃料)【基準】	日							第0003号運転単価表
諸雑費	式	1.000						
合計	袋	10.000						
単位当り	袋	1.000	当り					

大型土のう工 撤去							第 0030 号 施工単価表 10.000 袋 当り	
名 称	単 位	数 量	単 価	金 額	摘 要			
土木一般世話役	人							
特殊作業員	人							
バックホウ運転費(賃料)【基準】	日						第0004号運転単価表	
諸雑費	式	1.000						
合計	袋	10.000						
単位当り	袋	1.000	当り					

第 0031 号 施工単価表 1.000 m3 当り						
名 称	単 位	数 量	単 価	金 額	摘 要	
残土等処分 (施工パッケージ 土砂(岩塊・玉石混り土含む))						
土砂等運搬(施工パッケージ)					CE210110(0006)	
土砂(岩塊・玉石混り土含む)	m3	1.000				
合計	m3	1.000				
単位当り	m3	1.000 当り				

第 0032 号 施工単価表 1.000 式 当り						
名 称	単 位	数 量	単 価	金 額	摘 要	
交通誘導警備員						
交通誘導警備員B	人					
合計	式	1.000				
単位当り	式	1.000 当り				

第 0033 号 施工単価表 10.000 m3 当り						
コンクリート(施工ハッケージ) 無筋・鉄筋構造物 18-8-25(20) 高炉 W/C=60%以下 小型車割増有り						
名 称	単 位	数 量	単 価	金 額	摘 要	
コンクリート(施工ハッケージ) 無筋・鉄筋構造物 18-8-25(高炉) W/C=60%以下 小型車割増有り	m3	10.000			CE240010(0016)	
合計	m3	10.000				
単位当り	m3	1.000	当り			

第 0034 号 施工単価表 1.000 式 当り						
仮設材等運搬費 (往復)						
名 称	単 位	数 量	単 価	金 額	摘 要	
運搬費	式	1.000				
合計	式	1.000				
単位当り	式	1.000	当り			

仮設材等積み込み取卸し							
第 0035 号 施工単価表							
1.000 式 当り							
名 称	単 位	数 量	単 価	金 額	摘 要		
積み込みのみ	t.						
取卸しのみ	t.						
積み込みのみ	t.						
取卸しのみ	t.						
合計	式	1.000					
単位当り	式	1.000 当り					

土砂等運搬(施工パッケジ) 土砂(岩塊・玉石混り土含む)		第 0036 号 施工単価表 1.000 m3 当り				
名 称	単位	数 量	単 価	金 額	摘 要	
土砂等運搬(施工パッケジ) 土砂(岩塊・玉石混り土含む)	m3	1.000			CB210110(0035)	
合計	m3	1.000				
単位当り	m3	1.000	当り			

SJ0010 路体盛土(1)		第 0001 号単価表 100 m3				当り	
名 称	単 位	数 量	単 価	金 額	摘 要		
路体盛土(施工パッケージ)	m3	100.000			CB210510(0002)		
山土							
盛土用(現場渡し)	m3	133.000					
合 計	m3	100.000					
単位当り	m3	1.000	当り				

SJ0020 路体盛土(2)		第 0002 号単価表 100 m3				当り	
名 称	単 位	数 量	単 価	金 額	摘 要		
路体盛土(施工パッケージ)	m3	100.000			CB210510(0002)		
再生クラッシュチャーラン RC-40	m3	120.000					
合 計	m3	100.000					
単位当り	m3	1.000	当り				

SJ0030 路床盛土		第 0003 号単価表 100 m3			摘要		当り
名 称	単 位	数 量	単 価	金 額	摘 要		
路床盛土(施工パッケージ)	m3	100.000			CB210520(0003)		
山土							
盛土用 (現場渡し)	m3	133.000					
合 計	m3	100.000					
単位当り	m3	1.000	当り				

SJ0040 殻運搬		第 0004 号単価表 100 m3			摘要		当り
名 称	単 位	数 量	単 価	金 額	摘 要		
運搬(施工パッケージ)	m3	100.000			第0003号施工単価表		
アスファルト塊							
合 計	m3	100.000					
単位当り	m3	1.000	当り				

SJ0050 穀処分		第 0005 号単価表					1 m3 当り	
名 称	単 位	数 量	単 価	金 額	摘 要			
建設廃棄物受入れ料金 A s 塊	m3	1.000			第0004号施工単価表			
合 計	m3	1.000						
単位当り	m3	1.000	当り					

S0411 プレキャストU型側溝(12) JIS3種300A		第 0006 号単価表 10 m 当り			
名 称	単 位	数 量	単 価	金 額	摘 要
U型側溝設置工I (市場単価)					
J I S 3種 300 A 2m(旧JIS2種相当) リサイクル認定製品 均しコンクリート	m	10.000			第0006号施工単価表
無筋・鉄筋構造物 18-8-40 高炉 W/C=60%以下 小型車割増有り	m ³	0.460			第0007号施工単価表
均しC○型枠 一般型枠	m ²	2.000			第0008号施工単価表
合 計	m	10.000			
単位当り	m	1.000	当り		

SJ445 プレキャストU型側溝(T1) JIS型G500A横断用		第 0007 号単価表 10 m 当り			
名 称	単 位	数 量	単 価	金 額	摘 要
U型側溝設置工Ⅱ (市場単価) L=2m 1000kgを超え2000kg/個以下 L=1mを使用する 再利用撤去でな い 現場打基礎板(15)	m	10.000			第0009号施工単価表
	枚	5.000			第0008号単価表
合 計	m	10.000			
単位当り	m	1.000	当り		

SA115 現場打基礎板(15)		第 0008 号単価表			10 枚 当り	
名 称	単 位	数 量	単 価	金 額	摘 要	
現場打基礎板設置	枚	10.000			第0009号単価表	
基礎・均しコンクリート 無筋・鉄筋構造物 18-8-25(20) 高炉 W/C=60%以下 小型車割増有り	m3	1.620			第0011号施工単価表	
基礎・均しC○型砕 一般型砕	m2	3.620			第0012号施工単価表	
路盤紙						
クラフト紙	m2	16.200				
溶接金網	m2	13.490			第0010号単価表	
諸雑費類 (端数処理有・率無)	式	1.000				
合 計	枚	10.000				
単位当り	枚	1.000	当り			

SA006 現場打基礎板設置		第 0009 号単価表 10 枚 当り			
名 称	単 位	数 量	単 価	金 額	摘 要
現場打基礎板設置 据付 基礎碎石無し	基	10.000			第0010号施工単価表
合 計	枚	10.000			
単位当り	枚	1.000	当り		

SJ0141 溶接金網		第 0010 号単価表 100 m2 当り			
名 称	単 位	数 量	単 価	金 額	摘 要
普通作業員	人				
溶接金網 線径6mm 網目150×150mm	m2	105.000			
諸雑費類 (端数処理有・率無)	式	1.000			
合 計	m2	100.000			
単位当り	m2	1.000	当り		

S0801 側溝蓋(2) JIS型3種300用Co蓋 騒音防止機能付		第 0011 号単価表 10 枚 当り				
名 称	単 位	数 量	単 価	金 額	摘 要	
蓋版設置工Ⅱ (市場単価) コンクリート蓋 法面小段面の施工でない、再 利用撤去でない	枚	10.000			第0013号施工単価表	
合 計	枚	10.000				
単位当り	枚	1.000	当り			

S0807 側溝蓋(8) JIS型300用Gr蓋 T-25 普通目 ノンスリップ・騒音防止機能付		第 0012 号単価表 10 枚 当り				
名 称	単 位	数 量	単 価	金 額	摘 要	
蓋版設置工Ⅱ (市場単価) グレーチング蓋 法面小段面の施工でない、再 利用撤去でない	枚	10.000			第0016号施工単価表	
合 計	枚	10.000				
単位当り	枚	1.000	当り			

SJ9021 排水管 Φ300		第 0013 号単価表 1 箇所 当り			
名 称	単 位	数 量	単 価	金 額	摘 要
排水管(施工パッケージ) 据付 波状管及び網状管 200~400mm	m	12.000			CB222770(0017)
ソケット Φ300(無孔管)	個	4.000			
自在エルボΦ 300(無孔管)	個	4.000			
固定バンド SUS製 Φ300用	個	12.000			
コンクリート削孔(施工パッケージ)	孔	24.000			CB224410(0018)
コンクリートアンカー M16 100mm(60mm) 棒芯打込み	個	24.000			
合 計	箇所	1.000			
単位当り	箇所	1.000	当り		

S1023 プレキヤスト集水柵(T1) PU柵500A T-25 普通目 リンスリップ		第 0014 号単価表 10 箇所 当り			
名 称	単 位	数 量	単 価	金 額	摘 要
プレキヤスト集水柵(施工パッケージ) 据付 基礎碎石無し	基	10.000			第0019号施工単価表
均しコンクリート 無筋・鉄筋構造物 18-8-40 高炉 W/C=60%以下 小型車割増有り	m3	0.720			第0007号施工単価表
均しC○型枠 一般型枠	m2	3.400			第0008号施工単価表
コンクリート(施工パッケージ) 小型構造物 18-8-25(20) 高炉 W/C=60%以下 小型車割増有り	m3	0.130			第0020号施工単価表
合 計	箇所	10.000			
単位当り	箇所	1.000	当り		

S9077 補強土壁盛土 まき出し・敷均し・締固め		第 0015 号単価表 100 m3				当り	
名 称	単 位	数 量	単 価	金 額	摘 要		
まき出し・敷均し、締固め(施工パッケージ) 補強土壁工	m3	100.000			CB222230(0024)		
再生クラッシュチャーラン RC-40	m3	120.000					
合 計	m3	100.000					
単位当り	m3	1.000	当り				

SJ9001 材料費 メッキ品		第 0016 号単価表 1 式				当り	
名 称	単 位	数 量	単 価	金 額	摘 要		
調整トップマットS φ 6.0×φ 5.0-200×250-1800×3500	ユニット	4.000					
調整トップマットS φ 6.0×φ 5.0-200×250-1800×4000	ユニット	3.000					
調整トップマットS φ 6.0×φ 5.0-200×250-1800×5000	ユニット	4.000					
調整トップマットS φ 6.0×φ 5.0-200×250-1800×6000	ユニット	12.000					
ワイヤーマットS φ 6.0×φ 5.0-200×250-1800×2500	ユニット	8.000					
ワイヤーマットS φ 6.0×φ 5.0-200×250-1800×3000	ユニット	6.000					
ワイヤーマットS φ 6.0×φ 5.0-200×250-1800×3500	ユニット	6.000					
ワイヤーマットS φ 6.0×φ 5.0-200×250-1800×4000	ユニット	18.000					

SJ9001 材料費 メッキ品		第 0016 号単価表 1 式					当り
名 称	単 位	数 量	単 価	金 額	摘 要		
ワイヤーマットS φ6.0×φ5.0-200×250-1800×4500	ユニット	4.000					
ワイヤーマットS φ6.0×φ5.0-200×250-1800×5000	ユニット	16.000					
ワイヤーマットS φ6.0×φ5.0-200×250-1800×6000	ユニット	48.000					
ワイヤーマットS φ7.5×φ6.0-200×250-1800×4000	ユニット	34.000					
ワイヤーマットS φ7.5×φ6.0-200×250-1800×4500	ユニット	4.000					
ワイヤーマットS φ7.5×φ6.0-200×250-1800×5000	ユニット	12.000					
ワイヤーマットS φ7.5×φ6.0-200×250-1800×5500	ユニット	24.000					
ワイヤーマットS φ7.5×φ6.0-200×250-1800×6000	ユニット	24.000					

SJ9001 材料費 メッキ品		第 0016 号単価表 1 式				当り	
名 称	単 位	数 量	単 価	金 額	摘 要		
バックマットS φ7.5×φ5.0-100×112-2000×560	枚	18.000					
植生マット 不織布付 W=750mm	m	28.000					
合 計	式	1.000					
単位当り	式	1.000	当り				

S9001 壁面組立工		第 0017 号単価表				100 m2 当り	
名 称	単 位	数 量	単 価	金 額	摘 要		
土木一般世話役	人						
普通作業員	人						
諸雑費類 (端数処理有)	式	1.000					
合 計	m2	100.000					
単位当り	m2	1.000 当り					

S9002 補強材敷設工		第 0018 号単価表				100 m 当り	
名 称	単 位	数 量	単 価	金 額	摘 要		
土木一般世話役	人						
普通作業員	人						
諸雑費類 (端数処理有)	式	1.000					
合 計	m	100.000					
単位当り	m	1.000 当り					

S9003 天端組立工		第 0019 号単価表 100 m					当り
名 称	単 位	数 量	単 価	金 額	摘 要		
土木一般世話役	人						
普通作業員	人						
諸雑費類 (端数処理有)	式	1.000					
合 計	m	100.000					
単位当り	m	1.000	当り				

S9006 暗渠排水工		第 0020 号単価表 1 式				当り	
名 称	単 位	数 量	単 価	金 額	摘 要		
暗渠集排水材					第0021号単価表		
板状排水材	m	48.000					
土中集排水管					CB222770(0025)		
据付 波状管及び網状管 50～150mm	m	57.000					
吸出し防止材設置(施工パッケージ)					CB224720(0026)		
全面 規格なし	m2	117.000					
ファイター材(施工パッケージ)					CB222780(0027)		
単粒度砕石 4号 30-20 小型車割増無し	m3	10.000					
暗渠排水管(施工パッケージ)					CB222770(0028)		
据付 波状管及び網状管 200～400mm	m	5.000					
ふとんかご(施工パッケージ)					CB225030(0029)		
設置 スロープ式 高さ50cm×幅120cm 7種 (GS-7)	m	4.000					
合 計	式	1.000					
単位当り	式	1.000	当り				

S9007 暗渠集排水材 板状排水材		第 0021 号单価表 100 m 当り				
名 称	单 位	数 量	单 価	金 額	摘 要	
排水材 B=300 30cm巾×50m卷	m	105.000				
普通作業員	人					
諸雜費類 (端数処理有)	式	1.000				
合 計	m	100.000				
単位当り	m	1.000	当り			

S9004 水平排水材 板状排水材		第 0022 号单價表 100 m				当り	
名 称	单 位	数 量	单 價	金 額	摘 要		
排水材							
B=300 30cm巾×50m卷	m	105.000					
普通作業員	人						
諸雜費類 (端数処理有)	式	1.000					
合 計	m	100.000					
単位当り	m	1.000	当り				

SJ0021		コンクリート取壊し運搬処理 有筋Con		第 0023 号単価表 100 m3		第 0024号施工単価表		第 0025号施工単価表	
名 称	単 位	数 量	単 価	金 額	摘 要				
般運搬(施工パッケージ)	m3	100.000			第0024号施工単価表				
コンクリート(無筋・鉄筋)構造物とりこわし	m3	100.000			第0025号施工単価表				
建設廃棄物受入れ料金									
鉄筋Con塊	m3	100.000							
合 計	m3	100.000							
単位当り	m3	1.000	当り						

SJ0151 工事用道路(1)		第 0024 号単価表 1 式				当り	
名 称	単 位	数 量	単 価	金 額	摘 要		
敷砂利					第0025号単価表		
RC-40	m2	20.000					
整地					第0026号単価表		
	m3	40.000					
掘削(施工ハッケージ)					CB210100(0001)		
土砂 上記以外(小規模)	m3	60.000					
残土等処分(施工ハッケージ)					第0026号施工単価表		
土砂(岩塊・玉石混り土含む)	m3	60.000					
ガードレール撤去・復旧	m	8.000			第0027号単価表		
合 計	式	1.000					
単位当り	式	1.000	当り				

SJ0161 敷砂利 RC-40		第 0025 号単価表 100 m ² 当り			
名称	単位	数量	単価	金額	摘要
整地(施工ハッケージ) 敷均し(ルース)	m ³	10.000			CB210610(0034)
再生クラッシュヤーン RC-40	m ³	10.000			
合計	m ²	100.000			
単位当り	m ²	1.000	当り		

SJ0171 整地		第 0026 号単価表 100 m3				当り	
名 称	単 位	数 量	単 価	金 額	摘 要		
整地(施工ハッケーヅ)					CB210610(0034)		
敷均し(ルース)	m3	100.000					
山土							
盛土用(現場渡し)	m3	120.000					
合 計	m3	100.000					
単位当り	m3	1.000	当り				

SJ9041 ガードレール撤去・復旧		第 0027 号単価表 10 m				当り	
名 称	単 位	数 量	単 価	金 額	摘 要		
ガードレール撤去工 (市場単価) Gr-C-4E (土中建込用)	m	10.000			第0022号施工単価表		
ガードレール設置工 (市場単価) 土中建込 塗装品 Gr-C-4E 白色	m	10.000			第0021号施工単価表		
合 計	m	10.000					
単位当り	m	1.000	当り				

SJ0181 工事用道路(2)		第 0028 号単価表 1 式				当り	
名 称	単 位	数 量	単 価	金 額	摘 要		
敷砂利					第0025号単価表		
RC-40	m2	80.000					
整地					第0026号単価表		
掘削(施工ハッケージ)	m3	110.000					
土砂 上記以外(小規模)	m3	120.000			CB210100(0001)		
残土等処分(施工ハッケージ)					第0026号施工単価表		
土砂(岩塊・玉石混り土含む)	m3	120.000					
合 計	式	1.000					
単位当り	式	1.000	当り				

SJ0191 工事用道路(3)		第 0029 号単価表 1 式				当り	
名 称	単 位	数 量	単 価	金 額	摘 要		
敷砂利					第0025号単価表		
RC-40	m2	140.000					
整地					第0026号単価表		
掘削(施工ハッケージ)	m3	70.000					
土砂 上記以外(小規模)	m3	80.000			CB210100(0001)		
残土等処分(施工ハッケージ)					第0026号施工単価表		
土砂(岩塊・玉石混り土含む)	m3	80.000					
合 計	式	1.000					
単位当り	式	1.000	当り				

SJ0201 工事用道路(4)		第 0030 号単価表 1 式				当り	
名 称	単 位	数 量	単 価	金 額	摘 要		
敷鉄板設置撤去工 設置	m2	135.000			第0027号施工単価表		
敷鉄板設置撤去工 撤去	m2	135.000			第0028号施工単価表		
敷鉄板賃料 3048*1524*22	式	1.000					
掘削(施工ハッケージ) 土砂 上記以外(小規模)	m3	70.000			CB210100(0001)		
残土等処分(施工ハッケージ) 土砂(岩塊・玉石混り土含む)	m3	70.000			第0026号施工単価表		
法面整形(切土部)(施工ハッケージ)					CB220010(0005)		
切土部 レキ質土、砂及び砂質土、粘性土	m2	110.000					
張芝(施工ハッケージ)	m2	110.000			CB220910(0030)		
合 計	式	1.000					

SJ0201 工事用道路(4) 第 0030 号単価表 1 式 当り						
名 称	単 位	数 量	単 価	金 額	摘 要	当 り
単位当り	式	1.000	当り			

SJ0070 大型土のう(1) 第 0031 号単価表 10 袋 当り						
名 称	単 位	数 量	単 価	金 額	摘 要	当 り
大型土のう工 製作・設置 購入土 大型土のう	袋	10.000			第0029号施工単価表	
大型土のう工 撤去	袋	10.000			第0030号施工単価表	
残土等処分(施工パッケージ 土砂(岩塊・玉石混り土含む))	m ³	8.330			第0031号施工単価表	
合 計	袋	10.000				
単位当り	袋	1.000	当り			

SJ0211 大型土のう(2)		第 0032 号単価表 1 袋				当り
名 称	単 位	数 量	単 価	金 額	摘 要	
大型土のう工 撤去	袋	1.000			第0030号施工単価表	
残土等処分(施工パッケージ 土砂(岩塊・玉石混り土含む))	m3	0.830			第0031号施工単価表	
合 計	袋	1.000				
単位当り	袋	1.000	当り			

SJ9031 張コンクリート		第 0033 号単価表 1 m2				当り
名 称	単 位	数 量	単 価	金 額	摘 要	
コンクリート(施工パッケージ) 無筋・鉄筋構造物 18-8-25(20) 高炉 W/C=60%以下 小型車割増有り	m3	0.100			第0033号施工単価表	
合 計	m2	1.000				
単位当り	m2	1.000	当り			

SJ0093 伐採(1) 20 ≤ C < 30		第 0034 号単価表 10 本 当り				
名 称	単 位	数 量	単 価	金 額	摘 要	
造園工	人					
普通作業員	人					
チェーンソー運転	日				第0035号単価表	
合 計	本	10.000				
単位当り	本	1.000 当り				

SJ0092 チェーンソー運転

第 0035 号単価表
1 日

当り

名 称	単 位	数 量	単 価	金 額	摘 要
造園工	人				
ガソリン レギュラー80オクタン価以上	リットル				
諸雑費	式	1.000			
合 計	日	1.000			
単位当り	日	1.000	当り		

SJ0094 伐採(2) 30≦C<59		第 0036 号単価表 10 本 当り				
名 称	単 位	数 量	単 価	金 額	摘 要	
造園工	人					
普通作業員	人					
チェーンソー運転	日				第0035号単価表	
合 計	本	10.000				
単位当り	本	1.000 当り				

SJ0095 伐採(3) 60 ≤ C < 89		第 0037 号単価表 10 本 当り				
名 称	単 位	数 量	単 価	金 額	摘 要	
造園工	人					
普通作業員	人					
チェーンソー運転	日				第0035号単価表	
合 計	本	10.000				
単位当り	本	1.000 当り				

SJ0096 伐採(4) 90≦C<119		第 0038 号単価表 10 本 当り				
名 称	単 位	数 量	単 価	金 額	摘 要	
造園工	人					
普通作業員	人					
チェーンソー運転	日				第0035号単価表	
合 計	本	10.000				
単位当り	本	1.000 当り				

SJ0097 伐採(5) 120≦C<149		第 0039 号単価表 10 本				当り	
名 称	单 位	数 量	单 価	金 額	摘 要		
造園工	人						
普通作業員	人						
合 計	本	10.000					
単位当り	本	1.000	当り				

SJ0098 伐採(6) 150≦C<199		第 0040 号単価表 10 本				当り	
名 称	単 位	数 量	単 価	金 額	摘 要		
造園工	人						
普通作業員	人						
合 計	本	10.000					
単位当り	本	1.000	当り				

SJ0099 伐採(7) 200≦C<250		第 0041 号単価表 10 本 当り			
名 称	単 位	数 量	単 価	金 額	摘 要
造園工	人				
普通作業員	人				
合 計	本	10.000			
単位当り	本	1.000 当り			

SJ0090 木根等処分費		第 0042 号単価表 1 式				当り	
名 称	単 位	数 量	単 価	金 額	摘 要		
土砂等運搬(施工パッケージ)	m3	27.100			第0036号施工単価表		
土砂(岩塊・玉石混り土含む)							
処分費							
枝葉	t	21.700					
合 計	式	1.000					
単位当り	式	1.000	当り				

SJ9011 土質試験		第 0043 号単価表 1 式				当り	
名 称	単 位	数 量	単 価	金 額	摘 要		
締固めた土のコーン指数試験	試料	1.000					
JIS 1 2 2 8 2 5 回 3 層							
地盤の平板載荷試験	箇所	1.000					
JGS 1521 100KN以内							
合 計	式	1.000					
単位当り	式	1.000	当り				

施工パッケージ単価一覧表

単価コード	施工名称	単位	標準単価	積算単価	条件名称	条件値
CB210100(0001)	掘削(施工パッケージ)	m3			土質 施工方法	土砂 上記以外(小規模)
CB210510(0002)	路体盛土(施工パッケージ)	m3				
CB210520(0003)	路床盛土(施工パッケージ)	m3				
CB220010(0004)	法面整形(盛土部)(施工パッケージ)	m2			整形箇所 法面締めめの有無	盛土部 法面締めめ無し
CB220010(0005)	法面整形(切土部)(施工パッケージ)	m2			土質 整形箇所	レキ質土、砂及び砂質土、粘性土 切土部
CB210110(0006)	土砂等運搬(施工パッケージ)	m3			土質	レキ質土、砂及び砂質土、粘性土 土砂(岩塊・玉石混り土含む)
CB430510(0007)	舗装版切断(施工パッケージ)	m			舗装版種別 舗装版厚	アスファルト舗装版 15cm以下
CB440500(0008)	舗装版破砕積込(電線共同溝)(施工パッケージ)	m2				
CB440510(0009)	運搬(電線共同溝)(施工パッケージ)	m3			積載区分	アスファルト塊

施工パッケージ単価一覧表

単価コード	施工名称	単位	標準単価	積算単価	条件名称	条件値
CB410030(0010)	路盤(施工パッケージ)	m2			平均厚さ 材料	175mmを超え200mm以下 再生クラッシュチャーレン RC-40
CB410260(0011)	表層(車道・路肩部)(施工パッケージ)	m2			1層当り平均仕上り厚(mm) 材料 瀝青材料種類	1層当り平均仕上り厚 50 mm 再生密粒度75コン(13) プライコト PK-3
CB410010(0012)	不陸整正(施工パッケージ)	m2			補足材料の有無 補足材料平均厚さ 補足材料	有り 17mm以上21mm未満 再生クラッシュチャーレン RC-40
CB240010(0013)	コンクリート(施工パッケージ)	m3			構造物種別 コンクリート規格 水セメント比 小型車割増	無筋・鉄筋構造物 18-8-40(高炉) W/C=60%以下 小型車割増有り
CB240210(0014)	型枠(施工パッケージ)	m2			型枠の種類	一般型枠
CB222800(0015)	プレキャスト集水桝(施工パッケージ)	基			作業区分 基礎砕石の有無	据付 基礎砕石無し

施工パッケージ単価一覧表

単価コード	施工名称	単位	標準単価	積算単価	条件名称	条件値
CB240010 (0016)	コンクリート(施工パッケージ)	m ³			構造物種別 コンクリート規格 水セメント比 小型車割増	無筋・鉄筋構造物 18-8-25(高炉) W/C=60%以下 小型車割増有り
CB222770 (0017)	排水管(施工パッケージ)	m			作業区分 管種別 呼び径	据付 波状管及び網状管 200~400mm
CB224410 (0018)	コンクリート削孔(施工パッケージ)	孔				
CB222800 (0019)	プレキャスト集水枠(施工パッケージ)	基			作業区分 基礎碎石の有無	据付 基礎碎石無し
CB240010 (0020)	コンクリート(施工パッケージ)	m ³			構造物種別 コンクリート規格 水セメント比 小型車割増	小型構造物 18-8-25(高炉) W/C=60%以下 小型車割増有り
CB410330 (0021)	アスカーブ(施工パッケージ)	m			材料	細粒度アスファルト混合物(13)

施工パッケージ単価一覧表

単価コード	施工名称	単位	標準単価	積算単価	条件名称	条件値
CB210030 (0022)	床掘り (施工パッケージ)	m ³			土質区分	土砂
CB210410 (0023)	埋戻し (施工パッケージ)	m ³				
CB222230 (0024)	まき出し・敷均し、締固め (施工パッケージ)	m ³			工法区分	帯鋼補強土壁 (2)
CB222770 (0025)	土中集排水管	m			作業区分	据付
					管種別	波状管及び網状管
					呼び径	50～150mm
CB224720 (0026)	吸出し防止材設置 (施工パッケージ)	m ²			設置条件	全面
					吸出し防止材規格	規格なし
CB222780 (0027)	フィルター材 (施工パッケージ)	m ³			フィルター材の種類	単粒度砕石 4号 30-20
					小型車割増	小型車割増無し
CB222770 (0028)	暗渠排水管 (施工パッケージ)	m			作業区分	据付
					管種別	波状管及び網状管
					呼び径	200～400mm

施工パッケージ単価一覧表

単価コード	施工名称	単位	標準単価	積算単価	条件名称	条件値
CB225030 (0029)	ふとんかご(施工パッケージ)	m			作業区分 ふとんかご種別 ふとんかご規格 めっき規格	設置 スロープ式 高さ50cm×幅120cm 7種 (GS-7)
CB220910 (0030)	張芝(施工パッケージ)	m ²				
CB227010 (0031)	殻運搬(施工パッケージ)	m ³			殻発生作業	コンクリート(無筋・鉄筋)構造物とりこわし
CB222830 (0032)	コルゲートフリーム撤去(施工パッケージ)	m			作業区分 規格	撤去 900×800mm
CB010410 (0033)	現場発生品運搬	回			1回当り平均積載質量(t)	2.6t超2.95t以下
CB210610 (0034)	整地(施工パッケージ)	m ³			作業区分	敷均し(ルーズ)
CB210110 (0035)	土砂等運搬(施工パッケージ)	m ³			土質	土砂(岩塊・玉石混り土含む)

平成29年度 北道災第2号

美里町家所地内道路災害復旧工事

数量総括表

市単災

(美里町家所地内道路)

バブル1 : 道路修繕工

バブル1 : 共通仮設

バブル1 : スクラップ評価額

市単災【美里町家所地内道路】

パル1 (工事区分)	パル2 (工種)	パル3 (種別)	パル4 (細別)	パル5 (規格)	単位	数量	摘要
道路修繕					式	1	
	道路土工				式	1	
		掘削工			式	1	
			掘削	土砂	m3	260	
		路体盛土工			式	1	
			路体盛土(1)	山土CBR8%以上 購入土	m3	550	
			路体盛土(2)	RC-40	m3	220	
		路床盛土工			式	1	
			路床盛土	山土CBR8%以上 購入土	m3	160	
		法面整形工			式	1	
			法面整形(盛土部)	土砂	m2	280	
			法面整形(切土部)	土砂	m2	140	
		残土処理工			式	1	
			残土等処分(1)	土砂	m3	1,430	
			残土等処分(2)	土砂	m3	260	

市単災【美里町家所地内道路】

レベル1 (工事区分)	レベル2 (工種)	レベル3 (種別)	レベル4 (細別)	レベル5 (規格)	単位	数量	摘要
	舗装工				式	1	
		舗装打換え工			式	1	
			舗装版切断	As版 t=5cm	m	18	
			舗装版破砕	As版	m ²	344	
			殻運搬	As塊	m ³	17	
			殻処分	As塊	m ³	17	
			路盤	RC-40 t=20cm	m ²	114	
			表層	再生密粒度77コン13 t=5cm	m ²	344	
			不陸整正	補足材 t=2cm	m ²	230	
	排水構造物工				式	1	
		側溝工			式	1	
			プレキャストU型側溝(12)	JIS3種300A 標準用 均しコンクリート	m	43	JIS規格認定製品
			プレキャストU型側溝(T1)	G500A 横断用 基礎板	m	1	JIS規格認定製品
			側溝蓋(2)	JIS3種Co蓋300用 騒音防止	枚	83	JIS規格認定製品
			側溝蓋(8)	JIS型3種Gr蓋300用 騒音防止	枚	4	JIS規格認定製品

市単災【美里町家所地内道路】

レベル1 (工事区分)	レベル2 (工種)	レベル3 (種別)	レベル4 (細別)	レベル5 (規格)	単位	数量	摘要
		管渠工			式	1	
			排水管	ポリエチレン無孔管 φ300 (ダブル管)	箇所	2	
		集水樹・マンホール工			式	1	
			プレキャスト集水樹(T1)	PU樹500×500A T-25普通目均しコンクリート	箇所	2	
	縁石工				式	1	
		縁石工			式	1	
			アスカーブ	細粒度7スコン 2,100kg/m3	m	45	
	防護柵工				式	1	
		路側防護柵工			式	1	
			ガードレール	Gr-C-4E	m	90	
	補強土壁工				式	1	
		作業土工			式	1	
			床掘り	土砂	m3	1,500	
			埋戻し	土砂	m3	40	
			補強土壁盛土		m3	1,407	

市単災【美里町家所地内道路】

レベル1 (工事区分)	レベル2 (工種)	レベル3 (種別)	レベル4 (細別)	レベル5 (規格)	単位	数量	摘要
		補強土壁工			式	1	
			材料費		式	1	
			壁面組立工		m2	280	
			補強材敷設工		m	1,125	
			天端組立工		m	45	
			暗渠排水工		式	1	
			水平排水材		m	300	
	法面工				式	1	
		植生工			式	1	
			張芝	人工張芝(ワ付き)	m2	330	
		かご工			式	1	
			ふとんかご	2000×1200×500	m	8	
	構造物撤去工				式	1	
		防護柵撤去工			式	1	
			防護柵撤去	ガードレール	m	45	

市単災【美里町家所地内道路】

レベル1 (工事区分)	レベル2 (工種)	レベル3 (種別)	レベル4 (細別)	レベル5 (規格)	単位	数量	摘要
		構造物取壊し工			式	1	
			コンクリート構造物取壊し	有筋	m3	26	
			コンクリート取壊し運搬処理	有筋	m3	26	
		排水構造物撤去工			式	1	
			コルゲートフリューム撤去		m	55	
		運搬処理工			式	1	
			現場発生品運搬		回	2	
	仮設工				式	1	
		工事用道路工			式	1	
			工事用道路(1)		式	1	
			工事用道路(2)		式	1	
			工事用道路(3)		式	1	
			工事用道路(4)		式	1	
		土留・仮締切工			式	1	
			大型土のう(1)		袋	181	

市単災【美里町家所地内道路】

レベル1 (工事区分)	レベル2 (工種)	レベル3 (種別)	レベル4 (細別)	レベル5 (規格)	単位	数量	摘要
			大型土のう(2)		袋	76	
		交通管理工			式	1	
			交通誘導警備員	B	式	1	60人
	雑工				式	1	
		雑工			式	1	
			張コンクリート	Co t=10cm	m2	17	
共通仮設					式	1	
	共通仮設費				式	1	
		運搬費			式	1	
			仮設材運搬費	往復	式	1	
			仮設材等積込み取卸し	往復	式	1	
	準備費				式	1	
			伐採(1)	幹周 20≦C<39	本	1	
			伐採(2)	幹周 30≦C<59	本	8	
			伐採(3)	幹周 60≦C<89	本	12	

市単災【美里町家所地内道路】

レベル1 (工事区分)	レベル2 (工種)	レベル3 (種別)	レベル4 (細別)	レベル5 (規格)	単位	数量	摘要
			伐採 (4)	幹周 90≦C<119	本	14	
			伐採 (5)	幹周 120≦C<149	本	6	
			伐採 (6)	幹周 150≦C<199	本	3	
			伐採 (7)	幹周 200≦C<250	本	1	
			木根等処分費		式	1	
		技術管理費			式	1	
			土質試験		式	1	
スクラップ評価額					式	1	
	スクラップ評価額				式	1	
		スクラップ評価額			式	1	
			スクラップ評価額		t	6	

市単災【美里町家所地内道路】					
レベル2 (工種)	レベル3 (種別)	レベル4 (細別)	レベル5 (規格及び数量)	数量	
道路土工	掘削工	掘削	横断面より = 257.6	257.6	
	路体盛土工	路体盛土(1)	横断面より = 553.4	553.4	
		路体盛土(2)	横断面より = 220.7	220.7	
	路床盛土工	路床盛土	横断面より = 159.4	159.4	
	法面整形工	法面整形(盛土部)	横断面より = 283.5	283.5	
		法面整形(切土部)	横断面より = 135.0	135.0	
	残土処理工	残土等処分(1)	V= 1477.6 - (39.5/0.9)	= 1433.7	1,433.7
		残土等処分(2)	V= 257.6	= 257.6	257.6
	舗装工	舗装打換え工	舗装版切断	各種構造図(1/2)より V= 9.9 + 8.4	18.3
			舗装版破砕	各種構造図(1/2)より	343.9

市単災【美里町家所地内道路】				
数量計算書				
レベル2 (工種)	レベル3 (種別)	レベル4 (細別)	レベル5 (規格及び数量)	数量
			A= 217.9 + 126.0 = 343.9	
		殻運搬	V= 217.9 × 0.05 = 10.9	17.2
			V= 126.0 × 0.05 = 6.3	
			合計 = 17.2	
		殻処分	V= 10.9 = 10.9	17.2
			V= 6.3 = 6.3	
			合計 = 17.2	
		路盤	各種構造図(1/2)より = 113.5	113.5
		表層	各種構造図(1/2)より = 343.9	343.9
			A= 217.9 + 126.0 = 343.9	
		不陸整正	各種構造図(1/2)より = 230.4	230.4
			A= 104.4 + 126.0 = 230.4	
排水構造物工	側溝工	プレキャストU型側溝(12)	L= 3.6 + 39.4 = 43.0	43.0
		プレキャストU型側溝(T1)	= 1.0	1.0
		側溝蓋(2)	= 83.0	83.0
		側溝蓋(8)	= 4.0	4.0

市単災【美里町家所地内道路】				
レベル2 (工種)	レベル3 (種別)	レベル4 (細別)	レベル5 (規格及び数量)	数量
縁石工	管渠工 集水桝・マンホール工	排水管	N= 1.0 + 1.0 = 2.0	2.0
		プレキャスト集水桝(T1)	= 2.0	2.0
防護柵工	縁石工	アスカープ	= 45.0	45.0
		ガードレール	L= 45.0 + 45.0 = 90.0	90.0
補強土壁工	作業土工	床掘り	横断面図より = 1477.6	1,477.6
		埋戻し	横断面図より = 39.5	39.5
		補強土壁盛土	横断面図より = 1407.4	1,407.4
		材料費	単位数量計算書(補強土壁 材料費)より = 1.0	1.0
		壁面組立工	単位数量計算書(補強土壁 壁面組立工・天端組立工)より = 279.8	279.8
		補強材敷設工	単位数量計算書(補強土壁 補強材敷設工1)より = 1125.0	1,125.0

市単災【美里町家所地内道路】				
レベル2 (工種)	レベル3 (種別)	レベル4 (細別)	レベル5 (規格及び数量)	単位 数量
		天端組立工	単位数量計算書(補強土壁 壁面組立工・天端組立工)より	m 45.0
		暗渠排水工	単位数量計算書(補強土壁 暗渠排水工)より	式 1.0
		水平排水材	単位数量計算書(補強土壁 水平排水材)より	m 299.5
法面工	植生工	張芝	各種構造図(1/2)より	m ² 334.2
	かご工	ふとんかご	L= 4.0 × 2.0	m 8.0
構造物撤去工	防護柵撤去工	防護柵撤去	ガードレール(土中式)	m 45.0
	構造物取壊し工	コンクリート構造物取壊し	各種構造図(2/2)より V= 9.0 + 0.4 + 17.0	m ³ 26.4
	排水構造物撤去工	コンクリート取壊し運搬処理	各種構造図(2/2)より	m ³ 26.4
	運搬処理工	コルゲートフリューム撤去	L= 39.0 + 16.0	m 55.0
仮設工		現場発生品運搬		回 2.0

市単災【美里町家所地内道路】					
レベル2 (工種)	レベル3 (種別)	レベル4 (細別)	レベル5 (規格及び数量)	単位 数量	
工事用道路工	工事用道路工	工事用道路(1)	= 1.0	式	1.0
		工事用道路(2)	= 1.0	式	1.0
		工事用道路(3)	= 1.0	式	1.0
		工事用道路(4)	= 1.0	式	1.0
土留・仮締切工	土留・仮締切工	大型土のう(1)	N= 24 + 81 + 76	袋	181.0
		大型土のう(2)	N= 76	袋	76.0
雑工	交通管理工	交通誘導警備員	= 1.0	式	1.0
		張コンクリート	A= 16.8	m ²	16.8
共通仮設費	運搬費	仮設材運搬費	敷鉄板重量 W=30枚×0.802t/枚=24.06t 基地→現場→基地 N=45.0m÷1.524=29.53枚≒30枚	式	1.0
		仮設材等積み込み取卸し		式	1.0
	準備費	伐採(1)	幹周 20≦C<39 N= 1.0	本	1.0

数量計算書 市単災【美里町家所地内道路】

レベル2 (工種)	レベル3 (種別)	レベル4 (細別)	レベル5 (規格及び数量)	単位	数量
		伐採(2)	幹周 30 ≤ C < 59 N= 8.0	本	8.0
		伐採(3)	幹周 60 ≤ C < 89 N= 12.0	本	12.0
		伐採(4)	幹周 90 ≤ C < 119 N= 14.0	本	14.0
		伐採(5)	幹周 120 ≤ C < 149 N= 6.0	本	6.0
		伐採(6)	幹周 150 ≤ C < 199 N= 3.0	本	3.0
		伐採(7)	幹周 200 ≤ C < 250 N= 1.0	本	1.0
		木根等処分費		式	1.0
	技術管理費	土質試験		式	1.0
スクラップ評価額	スクラップ評価額	スクラップ評価額	各種構造図(2/2)より V= 1.3 + 5.1	t	6.4

単位数量計算書（補強土壁 材料費）

1 式当り

材料費（植生マット仕様 メツキ品）

名称	形状寸法	単位	数量	備考
調整トップマットS	φ 6.0*5.0 -200*250目 -1800 * 3500	ユニット	4	付属品含む
	φ 6.0*5.0 -200*250目 -1800 * 4000	ユニット	3	付属品含む
	φ 6.0*5.0 -200*250目 -1800 * 5000	ユニット	4	付属品含む
	φ 6.0*5.0 -200*250目 -1800 * 6000	ユニット	12	付属品含む
ワイヤーマットS	φ 6.0*5.0 -200*250目 -1800 * 2500	ユニット	8	付属品含む
	φ 6.0*5.0 -200*250目 -1800 * 3000	ユニット	6	付属品含む
	φ 6.0*5.0 -200*250目 -1800 * 3500	ユニット	6	付属品含む
	φ 6.0*5.0 -200*250目 -1800 * 4000	ユニット	18	付属品含む
	φ 6.0*5.0 -200*250目 -1800 * 4500	ユニット	4	付属品含む
	φ 6.0*5.0 -200*250目 -1800 * 5000	ユニット	16	付属品含む
	φ 6.0*5.0 -200*250目 -1800 * 6000	ユニット	48	付属品含む
	φ 7.5*6.0 -200*250目 -1800 * 4000	ユニット	34	付属品含む
	φ 7.5*6.0 -200*250目 -1800 * 4500	ユニット	4	付属品含む
	φ 7.5*6.0 -200*250目 -1800 * 5000	ユニット	12	付属品含む
	φ 7.5*6.0 -200*250目 -1800 * 5500	ユニット	24	付属品含む
	φ 7.5*6.0 -200*250目 -1800 * 6000	ユニット	24	付属品含む
バックマットS	7.5*5.0 -100*112目- 2000 * 560	枚	18	端部処理用
植生マット	幅750mm 不織布付き	m	28	端部処理用

単位数量計算書 (補強土壁 壁面組立工・天端組立工)

単位数量計算書 (補強土壁 補強材敷設工 1)

列	寸法 (m)				⑤直面積 (①+②)/2 × (③+④)/2	⑥斜率	壁面積 ⑤×⑥
	①左端高	②右端高	③天端幅	④基礎幅			
1	3.210	3.085	1.000	1.000	3.148	1.020	3.210
2	4.285	4.036	2.000	2.000	8.321	1.020	8.487
3	5.236	4.987	2.000	2.000	10.223	1.020	10.427
4	5.587	5.338	2.000	2.000	10.925	1.020	11.144
5	6.538	6.289	2.000	2.000	12.827	1.020	13.084
6	7.489	7.240	2.000	2.000	14.729	1.020	15.024
7	7.240	6.992	2.000	2.000	14.232	1.020	14.517
8	7.592	7.344	2.000	2.000	14.936	1.020	15.235
9	7.344	7.096	2.000	2.000	14.440	1.020	14.729
10	7.696	7.448	2.000	2.000	15.144	1.020	15.447
11	7.448	7.200	2.000	2.000	14.648	1.020	14.941
12	7.200	6.952	2.000	2.000	14.152	1.020	14.435
13	7.552	7.304	2.000	2.000	14.856	1.020	15.153
14	7.304	7.056	2.000	2.000	14.360	1.020	14.647
15	7.056	6.830	2.000	2.000	13.886	1.020	14.164
16	6.830	6.672	2.000	2.000	13.502	1.020	13.772
17	6.672	6.513	2.000	2.000	13.185	1.020	13.449
18	5.913	5.754	2.000	2.000	11.667	1.020	11.900
19	5.754	5.595	2.000	2.000	11.349	1.020	11.576
20	4.995	4.836	2.000	2.000	9.831	1.020	10.028
21	4.836	4.678	2.000	2.000	9.514	1.020	9.704
22	4.078	3.919	2.000	2.000	7.997	1.020	8.157
23	3.319	3.160	2.000	2.000	6.479	1.020	6.609
合計			45.000	45.000	274.351		279.838

壁面組立工 (壁面積合計) : 279.84 m²

天端組立工 (天端幅合計) : 45.000 m

マットの種類	①長さ (m)	②ユニット数	①×②敷設長 (m)	備考
調整トップマットS	3.5	4	14.0	
	4.0	3	12.0	
	5.0	4	20.0	
	6.0	12	72.0	
ワイヤーマットS	2.5	8	20.0	
	3.0	6	18.0	
	3.5	6	21.0	
	4.0	18	72.0	
	4.5	4	18.0	
	5.0	16	80.0	
	6.0	48	288.0	
	4.0	34	136.0	
	4.5	4	18.0	
	5.0	12	60.0	
	5.5	24	132.0	
	6.0	24	144.0	
合計		227	1125.0	

補強材敷設工 : 1125.0 m²

単位数量計算書（補強土壁 補強材敷設工2）

列数	1	2	3	4	5	6	7	8	9	10	11	12	13
①延長（上端）	1.000	2.000	2.000	2.000	2.000	2.000	2.000	2.000	2.000	2.000	2.000	2.000	2.000
②延長（下端）	1.000	2.000	2.000	2.000	2.000	2.000	2.000	2.000	2.000	2.000	2.000	2.000	2.000
③平均延長（①+②）/2	1.000	2.000	2.000	2.000	2.000	2.000	2.000	2.000	2.000	2.000	2.000	2.000	2.000
④調整高（左端）	0.810	0.685	1.036	0.787	1.138	0.889	0.640	0.992	0.744	1.096	0.848	0.600	0.952
⑤調整高（右端）	0.685	0.436	0.787	0.538	0.889	0.640	0.392	0.744	0.496	0.848	0.600	0.352	0.704
⑥平均高（④+⑤）/2	0.748	0.561	0.912	0.663	1.014	0.765	0.516	0.868	0.620	0.972	0.724	0.476	0.828
⑦調整部壁面積（③×⑥）	0.753	1.122	1.824	1.326	2.028	1.530	1.032	1.736	1.240	1.944	1.448	0.952	1.656
⑧ワイヤーマット1段当たり高さ	0.6	0.6	0.6	0.6	0.6	0.6	0.6	0.6	0.6	0.6	0.6	0.6	0.6
調整トップマット	3.5	3.5	4.0	5.0	5.0	6.0	6.0	6.0	6.0	6.0	6.0	6.0	6.0
ワイヤーマット 上段からの配置	3.5	3.5	4.0	5.0	5.0	6.0	6.0	6.0	6.0	6.0	6.0	6.0	6.0
	3.0	3.5	4.0	5.0	5.0	6.0	6.0	6.0	6.0	6.0	6.0	6.0	6.0
	2.5	3.0	4.0	5.0	5.0	6.0	6.0	6.0	6.0	6.0	6.0	6.0	6.0
	2.5	3.0	4.0	5.0	5.0	6.0	6.0	6.0	6.0	6.0	6.0	6.0	6.0
		2.5	4.0	4.5	4.5	6.0	6.0	6.0	6.0	6.0	6.0	6.0	6.0
		2.5	4.0	4.5	4.5	6.0	6.0	6.0	6.0	6.0	6.0	6.0	6.0
			4.0	4.0	4.0	5.5	5.5	5.5	5.5	5.5	5.5	5.5	5.5
				4.0	4.0	5.0	5.0	5.0	5.0	5.0	5.0	5.0	5.0
						4.0	4.0	4.0	4.0	4.0	4.0	4.0	4.0
						4.0	4.0	4.0	4.0	4.0	4.0	4.0	4.0
⑨調整部補強材長	3.5	3.5	4.0	5.0	5.0	6.0	6.0	6.0	6.0	6.0	6.0	6.0	6.0
⑩標準部補強材長 合計	11.5	18.0	28.0	37.0	41.0	60.0	60.0	60.0	60.0	60.0	60.0	60.0	60.0

単位数量計算書（補強土壁 補強材敷設工2）

列数	14	15	16	17	18	19	20	21	22	23	合計
①延長（上端）	2.000	2.000	2.000	2.000	2.000	2.000	2.000	2.000	2.000	2.000	45.00
②延長（下端）	2.000	2.000	2.000	2.000	2.000	2.000	2.000	2.000	2.000	2.000	
③平均延長（①+②）/2	2.000	2.000	2.000	2.000	2.000	2.000	2.000	2.000	2.000	2.000	
④調整高（左端）	0.704	1.056	0.830	0.672	0.513	0.954	0.795	0.636	0.478	0.919	
⑤調整高（右端）	0.456	0.830	0.672	0.513	0.354	0.795	0.636	0.478	0.319	0.760	
⑥平均高（④+⑤）/2	0.580	0.943	0.751	0.593	0.434	0.875	0.716	0.557	0.399	0.840	
⑦調整部壁面積（③×⑥）	1.160	1.886	1.502	1.186	0.868	1.750	1.432	1.114	0.798	1.680	
⑧ワイヤーマット1段当たり高さ	0.6	0.6	0.6	0.6	0.6	0.6	0.6	0.6	0.6	0.6	
調整トップマット	6.0	6.0	6.0	6.0	5.0	5.0	4.0	4.0	3.5	3.5	
ワイヤーマット 上段からの配置	6.0	6.0	6.0	6.0	5.0	5.0	4.0	4.0	3.5	3.5	
	6.0	6.0	6.0	6.0	5.0	5.0	4.0	4.0	3.5	3.0	
	6.0	6.0	6.0	6.0	5.0	5.0	4.0	4.0	3.0	2.5	
	6.0	6.0	6.0	6.0	5.0	5.0	4.0	4.0	3.0	2.5	
	6.0	6.0	6.0	6.0	4.5	4.5	4.0	4.0	2.5		
	6.0	6.0	6.0	6.0	4.5	4.5	4.0	4.0	2.5		
	5.5	5.5	5.5	5.5	4.0	4.0	4.0	4.0			
	5.5	5.5	5.5	5.5	4.0	4.0					
	5.0	5.0	5.0	5.0	4.0						
	4.0	4.0	4.0	4.0							
	4.0										
⑨調整部補強材長	6.0	6.0	6.0	6.0	5.0	5.0	4.0	4.0	3.5	3.5	118.00
⑩標準部補強材長 合計	60.0	56.0	56.0	56.0	41.0	37.0	28.0	28.0	18.0	11.5	1,007.00

単位数量計算書（補強土壁 暗渠排水工）

1 式当り	
暗渠集排水材 (B=300mm t=10mm)	1 箇所当たり平均長さ × 箇所数 = 47.7 (m)
土中集排水管	延長方向 + 横断方向 (L1) × 箇所数 = 50.0 (m)
ワイヤーマットS	横断方向 (L2) × 箇所数 = 5.5 (m)
	縦断方向 (L3) × 箇所数 = 1.2 (m)
	縦断方向 (L4) × 箇所数 = 6.0 (m)
	1.2 × 5 =
	Σ = 62.7 (m)
合計	Σ = 62.7 (m)
吸出防止材	土中集排水管延長 × 1m 当たり面積 = 128.54 (m ²)
フィルター材	土中集排水管延長 × 1m 当たり体積 = 14.42 (m ³)
排出管	長さ × 箇所数 = 5.0 (m)
ふとんカゴ	長さ × 箇所数 = 4 (m)

単位数量計算書（補強土壁 水平排水材）

列	B=300mm t=10mm	算 定 式	敷設長 (m)	備 考
1	3.0 × 1	=	3.0	
2	3.5 × 1	=	3.5	
3	4.0 × 2	=	8.0	
4	5.0 × 1 + 4.5 × 1	=	9.5	
5	5.0 × 2 + 4.0 × 1	=	14.0	
6	6.0 × 2 + 5.5 × 1	=	17.5	
7	6.0 × 2 + 5.5 × 1	=	17.5	
8	6.0 × 2 + 5.5 × 1	=	17.5	
9	6.0 × 2 + 5.5 × 1	=	17.5	
10	6.0 × 2 + 5.0 × 1	=	17.0	
11	6.0 × 2 + 5.0 × 1	=	17.0	
12	6.0 × 2 + 5.0 × 1	=	17.0	
13	6.0 × 2 + 5.0 × 1	=	17.0	
14	6.0 × 2 + 5.0 × 1	=	17.0	
15	6.0 × 2 + 5.5 × 1	=	17.5	
16	6.0 × 2 + 5.5 × 1	=	17.5	
17	6.0 × 2 + 5.5 × 1	=	17.5	
18	5.0 × 2 + 4.0 × 1	=	14.0	
19	5.0 × 2 + 4.5 × 1	=	14.5	
20	4.0 × 2	=	8.0	
21	4.0 × 2	=	8.0	
22	3.5 × 1 + 3.0 × 1	=	6.5	
23	3.0 × 1	=	3.0	
合計			299.5	

単 位 数 量 計 算 書

細別 規格	工事用道路(1)		工事用道路(2)		1式 当り
	名称	算式	単位	数量	
工事用道路	仮設工詳細図より	= 7.0	m	7.0	
敷砂利 (RC-40)	仮設工詳細図より	= 21.0	m ²	21.0	
整地	仮設工詳細図より	= 35.7	m ³	35.7	
掘削	仮設工詳細図より	= 63.7	m ³	63.7	
残土等処分	仮設工詳細図より	= 63.7	m ³	63.7	
ガードレール撤去・復旧	仮設工詳細図より	= 8.0	m	8.0	
	工事用道路	仮設工詳細図より	= 27.5	m	27.5
	敷砂利 (RC-40)	仮設工詳細図より	= 82.5	m ²	82.5
	整地	仮設工詳細図より	= 112.8	m ³	112.8
	掘削	仮設工詳細図より	= 121.1	m ³	121.1
	残土等処分	仮設工詳細図より	= 121.1	m ³	121.1

単 位 数 量 計 算 書

細別規格		工事用道路(3)		工事用道路(4)		1式 当り	
名称	算式	単位	数量	名称	算式	単位	数量
工事用道路	仮設工詳細図より = 45.0	m	45.0	工事用道路	仮設工詳細図より = 45.0	m	45.0
敷砂利 (RC-40)	仮設工詳細図より = 135.0	m2	135.0	敷鉄板設置・撤去 (1524×3048 t=22mm)	仮設工詳細図より = 135.0	m2	135.0
整地	仮設工詳細図より = 67.5	m3	67.5	敷鉄板損料 (3048×1524×22)	((円/枚・日) × 日 +) × 30 枚 = 円	式	1.0
掘削	仮設工詳細図より = 81.0	m3	81.0	掘削	仮設工詳細図より = 67.5	m3	67.5
残土等処分	仮設工詳細図より = 81.0	m3	81.0	残土等処分	仮設工詳細図より = 67.5	m3	67.5
				法面整形(切土部)	仮設工詳細図より = 112.5	m2	112.5
				張芝	仮設工詳細図より = 112.5	m2	112.5

単 位 数 量 計 算 書

細別 規格	敷鉄板供用日数	1式 当り	細別 規格	1式 当り
名称	算式	数量	名称	数量
敷鉄板賃料				
実日数				
掘削	257.6 /	=	大型土のう 撤去	76.0 /
路体盛土(1)	553.4 /	=	法面整形(切土部)	112.5 /
路体盛土(2)	220.7 /	=	張芝	112.5 /
路床盛土	159.4 /	=	張コンクリート	1.7 /
法面整形(盛土部)	283.5 /	=	伐採(1)	1.0 /
法面整形(切土部)	135.0 /	=	伐採(2)	8.0 /
舗装版切断	18.3 /	=	伐採(3)	12.0 /
プレキャストU型側溝(12)	43.0 /	=	伐採(4)	14.0 /
プレキャストU型側溝(T1)	1.0 /	=	伐採(5)	6.0 /
側溝蓋(2)	83.0 /	=	伐採(6)	3.0 /
側溝蓋(8)	4.0 /	=	伐採(7)	1.0 /
排水管	24.0 /	=		
プレキャスト集水溝(T1)	2.0 /	=		
床掘り	1477.6 /	=	小計日数	=
埋戻し	39.5 /	=	×	不稼働係数
補強土壁盛土	1407.4 /	=		
壁面組立工	279.8 /	=	養生	=
補強材敷設工	1125.0 /	=		
天端組立工	45.0 /	=	合計日数	=
張芝	334.2 /	=		
ふとんかご	8.0 /	=		
防護柵撤去	45.0 /	=		
コンクリート構造部取壊し	26.4 /	=		
コルゲートフレーム撤去	55.0 /	=		
敷砂利	23.9 /	=		
整地	216.0 /	=		
掘削	333.3 /	=		
大型土のう 設置	181.0 /	=		

単 位 数 量 計 算 書

細別 規格	木根等処分費	1式 当り	排水管	1箇所 当り
名称	算式	単位	算式	数量
	枝葉処分量 $W = 5 \text{ kg/本} \times 1 \text{ 本} / 1,000 = 0.01$ $W = 65 \text{ kg/本} \times 8 \text{ 本} / 1,000 = 0.5$ $W = 230 \text{ kg/本} \times 12 \text{ 本} / 1,000 = 2.8$ $W = 510 \text{ kg/本} \times 14 \text{ 本} / 1,000 = 7.1$ $W = 880 \text{ kg/本} \times 6 \text{ 本} / 1,000 = 5.3$ $W = 1353 \text{ kg/本} \times 3 \text{ 本} / 1,000 = 4.1$ $W = 1929 \text{ kg/本} \times 1 \text{ 本} / 1,000 = 1.9$ 計 21.7 t		ホリエイソシ無孔管 φ300 (ダブル管)	12.0
			リネット(無孔管)	4.0
			自在エコー(無孔管)	4.0
			固定バンド	12.0
			コンクリート削孔用	24.0
			コンクリートアンカー	24.0
	運搬 $V = 21.7 / 0.8 = 27.1$ 計 27.1 m ³		M16 全長100mm(打込み60mm) 棒芯打込み	

単 位 数 量 計 算 書

細別 規格	土質試験		1式 当り		細別 規格	1式 当り		
	名称	算式	単位	数量		名称	算式	単位
締固めた土の コーン指数試験	JIS 1228	25回3層	試料	1.0				
地盤の平板 載荷試験	JGS 1521	100KN以内	箇所	1.0				

特記仕様書（共通編）

大区分	中区分	小区分（条件及び内容）
共通	共通	<input checked="" type="checkbox"/> 本工事の施工にあたっては、三重県発行の「三重県公共工事共通仕様書」（平成28年7月）に準じて行うものとする。
		<input checked="" type="checkbox"/> 津市工事請負契約款、図面及び別紙特記仕様書（施工条件明示一覧表）並びに特記事項は、三重県発行の「三重県公共工事共通仕様書」（平成28年7月）に優先する。
		<input checked="" type="checkbox"/> 本工事はすべて設計図書（図面、仕様書並びに現場説明書及び現場説明に對する質問解答書を含む）によるほか、津市契約規則及び津市建設工事執行規則により執行する。
		<input checked="" type="checkbox"/> 設計図書において疑義が生じた場合は監督員の指示による。
	施工計画	<input checked="" type="checkbox"/> 品質及び出来形の基準値・規格値について、三重県公共工事共通仕様書で定めのない工種は、監督員との協議による。
		<input checked="" type="checkbox"/> 選任を必要とする作業においては、作業主任者等を配置し、必要な資格者一覧を作成するとともに免許の写しを提出するものとする。
	施工体制台帳	<input checked="" type="checkbox"/> 工事中の安全確保のため、労働安全に結びつく労働者が保有する資格者（クレーン運転士、玉掛作業者など）の一覧を作成しその資格証の写しを提出するものとする。
		<input checked="" type="checkbox"/> 受注者は工事を施工するために下請負契約を締結した場合には、下請金額にかかわらず施工体制台帳を作成し、工事現場に備えるとともに、その写しを監督員に提出すること。
	工事測量	<input type="checkbox"/> 施工前に、基準点、KBM、縦横断面及び工事区間内の境界の確認の測量を行い、その結果を監督員に報告するものとする。
		<input checked="" type="checkbox"/> 工事区間内の境界は、受注者の責任において原形復旧できる資料を作成、保存し、調査資料は監督員へ1部提出するものとする。
<input checked="" type="checkbox"/> 契約書、設計書及び仕様書に明示されていない事項であっても、機能上及び施工上当然必要と認められるもの、並びに取合いのはつり・補修・復旧は、受注者の負担で処理するものとする。		
<input type="checkbox"/> 工事中（養生中を含む）の隣接家屋の乗り入れについては、所有者と十分に協議の上、必要に応じ、鉄板等にて対応するものとする。		
施工	<input checked="" type="checkbox"/> 排水構造物の施工については、常時通水可能な状態を確保し、異常時には臨機の措置を講じるものとする。	
	<input type="checkbox"/> 本工事の工期は、休日、雨天のほか、社会的制約条件による要因を考慮してのものである。	
工程	工程	<input checked="" type="checkbox"/> 本工事の工期は、休日、雨天のほか、社会的制約条件による要因を考慮してのものである。
		<input type="checkbox"/> 本工事の工期は、休日、雨天のほか、社会的制約条件による要因を考慮してのものである。
	関係機関協議	<input type="checkbox"/> 施工前、ゴミ置場等施工上移設が生じる場合は、所有者、関係自治会等調整し移設場所を確定し、回覧等により周知徹底を行うものとする。他の物件で移設が生じる場合も、同様の扱いとする。
		<input checked="" type="checkbox"/> 受注者は、工事着手前はもとより、工事期間中を通じて、必要の都度、工事内容を地元住民及び通行人等関係者に周知し、工事への協力を求めるための文書を配布するなど必要な措置を講ずるものとする。
		<input type="checkbox"/> 地下埋設物の対応について、各管理者と監督員の立会のもと、試掘調査を行うものとする。
		<input checked="" type="checkbox"/> 施工箇所付近に占有物件が予想される場合には、工事施工に先立って地下埋設（上空占用を含む）の詳細情報を関係機関から調査収集し、受注者より各管理者と現地立会を行うなど、施工に際し十分に協議確認を行うものとする。
<input checked="" type="checkbox"/> 地下埋設物及び上空占有物を誤って切断了した場合の緊急時の対策として、必ず監督員まで詳細を報告し、速やかに関係機関へ連絡を取るとともに周辺住民に対しても適切な処置を行うものとする。		
<input type="checkbox"/> 他の工事等と重複する場合も考えられるため、施工時期や交通規制等に綿密な調整を図り、十分な配慮をもって施工するものとする。		
官公庁への手続き等	<input checked="" type="checkbox"/> 交通障害に伴う道路使用許可の手続き、消防への工事届け等を速やかに行うものとする。なお、道路使用許可申請にかかる手数料は、受注者の負担とする。	

(注)上記条件及び内容の印刷当該欄は、工事において制約を受ける事となるので明示する。
変更が生じた場合及び明示されていない制約等が発生したときは、発注者と別途協議し適切な措置を講ずるものとする。
別途協議とは、設計・現場説明又は作業打合せ等により協議するものとする。

特記仕様書（共通編）

大区分	中区分	小区分（条件及び内容）
<p>用地・補償関係</p>	<p>事業損失</p>	<p> <input type="checkbox"/> 家屋事前調査は、調査前に対象住民への周知を行い、調査後に工事着手するものとする。 <input checked="" type="checkbox"/> 受注者の責における金銭的補償等は、受注者の責任において適切に処理するものとする。補償対象者より領収書、承諾書等を徴収し、監督員に報告するものとする。ただし、その内容によっては、市と受注者が協議し、市が処理する場合もある。 </p>
<p>安全対策</p>	<p>民地の保全</p>	<p> <input checked="" type="checkbox"/> 官民若しくは民民の境界を示すもの（杭、鉄、プレート等）が発見された場合は、施工前に監督員に報告するものとする。 <input checked="" type="checkbox"/> 工事により境界杭等が破損、亡失した場合は、工事完了後復元を行うものとする。その際には、関係者と立会、承認を得るものとする。 </p>
<p>交通安全管理</p>	<p>工事中の安全確保</p>	<p> <input type="checkbox"/> 施工箇所において、通学路であった場合は、対象の学校と十分協議をし、工程の調整を図るものとし、通学者の安全を確保するものとする。 <input checked="" type="checkbox"/> 資機材の搬出入と通行時間は適切な時間帯に行い、沿線住民等への周知を図るものとする。これにより難しい場合は、関係自治会等と協議を行うものとする。 <input checked="" type="checkbox"/> 地山掘削・床掘時は、既設構造物に損傷が出ないように、適切な措置を行うものとする。また、万が一損傷を与えた場合には、受注者の責において対処するものとする。 <input checked="" type="checkbox"/> 図示してある掘削及び床掘については、計算用に用いた線であり、施工段階では各安全法令を遵守し施工状況、地下水等を考慮し現場にあわせた勾配等、対策を講じて施工するものとする。 <input checked="" type="checkbox"/> 工種（全工種）について、施工日の即日開放を原則とする。 <input type="checkbox"/> 工種（ ）について、事前に（ 警察署 ）と立会を行い、確認後、施工を行うものとする。 <input checked="" type="checkbox"/> 現場にて使用する各種建設機械は、持込者や点検・整備・維持管理状況が把握できるよう、受注者において書類により整理し、監督員もしくは検査員が求めた際には提示すること。 <input checked="" type="checkbox"/> 現場において設置する仮設工は、設置完了時や使用中の点検及び管理についてチェックリスト等を活用して実施・整理し、監督員もしくは検査員が求めた際には提示すること。 <input checked="" type="checkbox"/> 現場代理人は、豪雨、出水、その他の天災に対しては、平素から気象情報などについて十分な注意を払い、常にこれに対処できる準備をしておくものとする。 <input checked="" type="checkbox"/> 工事中は、路面に段差や小構造物等突起物が無いよう仮舗装等で十分なすり付けを行い、毎日の作業終了後工事現場内を十分に調べ、危険箇所はその日のうちに補修を行うものとする。 </p>
		<p> <input checked="" type="checkbox"/> 工事の施工に伴って、工事車両の出入口及び交差点道路に対し、一般交通の安全誘導が必要となる箇所には、交通の誘導・整理を行う者（以下「交通誘導警備員」という）を配置し、公衆の交通の安全を確保するものとする。 <input checked="" type="checkbox"/> 交通誘導警備員のうち1人は有資格者（平成17年警備業法改正以降の交通誘導警備業務にかかる1級又は2級検定合格者）または、交通の誘導・整理の実務経験3年以上の者を配置するものとする。 <input checked="" type="checkbox"/> 受注者は、交通誘導警備員を雇用するにあたり、その警備会社と雇用期間中等労働条件並びに傷害保険等に関する契約書を締結し、その契約書（写し）を監督員に提出すること。また、交通誘導警備員の配置者一覧表（資格・実務経験年数を明示したもの）及び配置者名の明記された伝票を監督員へ提示するものとする（但し、監督員が提出を求めた場合は提出するものとする）。 <input checked="" type="checkbox"/> 交通誘導警備員に一日一日の工事（どこまで進入できるか等）を十分把握させ、地元車両の出入り等、交通整理に円滑な処置がとれるものとする。 </p>

（注）上記条件及び内容の印刷当該欄は、工事において制約を受ける事となるので明示する。変更が生じた場合及び明示されていない制約等が発生したときは、発注者と別途協議し適切な措置を講ずるものとする。別途協議とは、設計・現場説明又は作業打合せ等により協議するものとする。

特記仕様書（共通編）

大区分	中区分	小区分（条件及び内容）
環境対策	環境対策	<p><input checked="" type="checkbox"/> 現場施工及び、現場外走行時の防塵対策については、周囲に粉塵等の影響が無いよう対策を講じ、通行及び人家に対し十分配慮すること。万が一被害が生じた場合は、受注者の責において解決にあたるものとする。</p> <p><input checked="" type="checkbox"/> 土粒子を多量に含み、排水施設等に悪影響を及ぼすと考えられる放流については、沈砂または濾過施設を通して放流するものとする。</p> <p><input checked="" type="checkbox"/> 受注者は産業廃棄物の処理を委託する際、運搬については産業廃棄物収集運搬業者等と、処分については産業廃棄物処分業者等と、それぞれ個別に直轄契約し、その契約書（写し）及び収集運搬業・処分業の許可証（写し）を監督員に提示もしくは提出すること。</p> <p><input checked="" type="checkbox"/> 廃棄物処理及び清掃に関する法律に基づき、産業廃棄物の排出事業者（受注者）は産業廃棄物の処理を委託する際、適正処理のために必要な廃棄物情報（成分性状等）を処理業者に提供し、また受注者は、処理に係る産業廃棄物管理票（マニフェスト）について、監督員が提示を求めた場合は提示するものとする。</p>
資料作成	提出書類	<p><input checked="" type="checkbox"/> 工事日誌については、監督員が指示した場合、提出するものとする。</p> <p><input checked="" type="checkbox"/> 完成写真（着手前・施工中・完成時に、起点及び終点において必ず同一方向となるように撮影し、3枚1組として、工事写真帳の上段・中段・下段に整理し、完成写真として提出するものとする。（提出部数 2部 用紙サイズ：A4）</p> <p><input checked="" type="checkbox"/> 工事完成報告書の提出部数は2部とする。</p> <p><input checked="" type="checkbox"/> 受注者は、工事に使用する材料の品質を証明する資料を受注者の責任と費用負担において整備し、使用前に監督員に提出し、確認を受けるものとする。</p> <p>・アスファルト混合物（事前認定審査を受けた混合物の認定書の写し）、生コンクリート（製造会社の材料試験結果、配合の決定に関する確認資料）、購入土、碎石（新材）等</p> <p>※その他材料に関する資料についても原則、全て提出するものとするが、主たる材料以外で使用量が少量の場合は資料の提出について監督員と協議できるものとする。</p>
	部分下請負通知書	<p><input checked="" type="checkbox"/> 受注者は、工事の一部において下請負させる場合は、全て部分下請負通知書を当該下請負業者の施工開始日までに監督員に提出するものとする。部分下請負通知書には下請負業者（再下請負業者を含む）との契約書等の写し、下請負業者（再下請負業者を含む）の建設業の許可の写し及び主任技術者等の資格者証の写し等を添付するものとする。なお、建設業にない下請負の場合、書面上の主任技術者や作業責任者等と読み替え、下請業者に当該業務の資格者証の写しを添付するものとする。</p> <p><input checked="" type="checkbox"/> 特定建設業者で下請負金額の総額が、建設業法第3条第1項第2号の政令で定める金額以上の場合、受注者は、本工事をつかさどる監理技術者の資格証明書の写しを提出するものとする。</p>
支払いに関する事項	前金支払いに関する事項	<p><input checked="" type="checkbox"/> 請負代金の額が10万円以上の契約において、受注者が公共工事の前払金保証事業に関する法律に規定する保証事業会社の保証を明示した場合で、市が必要と認めたときは、契約金額の10分の4以内で、かつ当該支出予算の範囲内で前払いするものとする。</p>

(注)上記条件及び内容のレ印当該欄は、工事において制約を受ける事となるので明示する。変更が生じた場合及び明示されていない制約等が発生したときは、発注者と別途協議し適切な措置を講ずるものとする。別途協議とは、設計・現場説明又は作業打合せ等により協議するものとする。

特記仕様書（共通編）

大区分	中区分	小区分（条件及び内容）								
その他	名札	<p><input checked="" type="checkbox"/> 発注者は、監理技術者、主任技術者（下請負を含む）及び元請負の専門技術者（専任している場合のみ）に、工事現場内において、工事名、工期、顔写真、所属社名及び社印の入った名札を着用させるものとする。</p> <p style="text-align: center;">＜名札の例＞</p> <div style="border: 1px solid black; padding: 10px; margin: 10px auto; width: fit-content;"> <p style="text-align: center;">主任・監理技術者</p> <table style="width: 100%; border-collapse: collapse;"> <tr> <td style="border: 1px solid black; padding: 2px;">写真</td> <td style="padding: 2px;">氏名 ○○ ○○</td> </tr> <tr> <td style="padding: 2px;">2cm×3cm 程度</td> <td style="padding: 2px;">工事名 ○○○○工事</td> </tr> <tr> <td></td> <td style="padding: 2px;">工期 自○○年○○月○○日 至○○年○○月○○日</td> </tr> <tr> <td></td> <td style="padding: 2px;">会社 ○○建設株式会社 印</td> </tr> </table> </div> <p>注1）用紙の大きさは名刺サイズ以上とする。 注2）所属会社の社印とする。</p>	写真	氏名 ○○ ○○	2cm×3cm 程度	工事名 ○○○○工事		工期 自○○年○○月○○日 至○○年○○月○○日		会社 ○○建設株式会社 印
写真	氏名 ○○ ○○									
2cm×3cm 程度	工事名 ○○○○工事									
	工期 自○○年○○月○○日 至○○年○○月○○日									
	会社 ○○建設株式会社 印									
	部分使用	<input type="checkbox"/> 部分使用箇所（ ） <input type="checkbox"/> 部分使用時期（ ） <input type="checkbox"/> 部分使用目的（ ）								
	部分引渡し	<input type="checkbox"/> 部分引渡し指定部分（ 別途説明書に記載 ） <input type="checkbox"/> 部分引渡し時期（ ）								
	巡回	<input checked="" type="checkbox"/> 当工事は、公共工事の品質確保の促進を図るものとして、検査課において工事中の施工状況の確認等を行う現場パトロールの対象となる。								
	その他	<input type="checkbox"/>								

（注）上記条件及び内容の印刷当該欄は、工事において制約を受けざる事となるので明示する。変更が生じた場合及び明示されていない制約等が発生したときは、発注者と別途協議し適切な措置を講ずるものとする。別途協議とは、設計・現場説明又は作業打合せ等により協議するものとする。

特記仕様書（災害復旧工事編）

No.1

大区分	中区分	小区分（条件及び内容）
用地	民地の保全	<input checked="" type="checkbox"/> 工事用道路で使用する箇所については、施工期間中及び施工終了時には整正等原形復旧を行い、十分な配慮を行うこと。 また、地権者より制約条件、時間的制約等、要望された場合は、速やかに監督員に報告を行い、原則施工に反映するものとする。
安全対策	安全施設	<input checked="" type="checkbox"/> 現在設置されている安全施設等については、監督員の指示する箇所へ運搬すること。
その他	その他	<input checked="" type="checkbox"/> 天候や施工範囲に十分考慮し、地盤状況を確認しながら道路に影響が生じないよう施工すること。 また、盛土材料については、現場発生土が盛土材料に適していると判断された場合は、流用土に変更するものとする。 <input checked="" type="checkbox"/> 当該工事箇所は防災拠点への通行路となっているため、工事期間中は車両の通行が可能な様に整備すること。

(注)上記条件及び内容の印当該欄は、工事において制約を受ける事となるので明示する。
変更が生じた場合及び明示されていない制約等が発生したときは、発注者と別途協議し適切な措置を講ずるものとする。
別途協議とは、設計・現場説明又は作業打合せ等により協議するものとする。

特記仕様書（施工条件明示一覧表）

No. 1

明示項目	明示事項	条件及び内容
工程関係	<input type="checkbox"/> 別途工事との工程調整が必要あり <input type="checkbox"/> 施工時期、施工時間及び施工方法の制限あり <input type="checkbox"/> 工期 <input type="checkbox"/> 他機関との協議が未完了 <input type="checkbox"/> 占用物件との工程調整の必要あり <input type="checkbox"/> その他（ ）	<input type="checkbox"/> 調整項目（ <input type="checkbox"/> 資材等の流用 <input type="checkbox"/> 仮設及び工事用道路等の調整 <input type="checkbox"/> 建設機械等の調整 <input type="checkbox"/> <input type="checkbox"/> 施工順序の調整 <input type="checkbox"/> その他（ ） <input type="checkbox"/> 制限する工種名（ ） 施工方法（ ） <input type="checkbox"/> 工期は、繰越手続が完了後、契約の日から平成 年 月 日に変更します。 <input type="checkbox"/> 協議が必要な機関名（ ） <input type="checkbox"/> 協議完了見込み時期（ ） <input type="checkbox"/> 占用物件名（ <input type="checkbox"/> 電気 <input type="checkbox"/> 電話 <input type="checkbox"/> 水道 <input type="checkbox"/> ガス <input type="checkbox"/> その他（ ） <input type="checkbox"/> その他（ ）
用地関係	<input type="checkbox"/> 用地補償物件の未処理箇所あり <input type="checkbox"/> 仮設ヤードの有無 <input type="checkbox"/> その他（ ）	<input type="checkbox"/> 未処理箇所（ <input type="checkbox"/> 別添図 <input type="checkbox"/> No. ～No. <input type="checkbox"/> 別途協議） <input type="checkbox"/> 完了見込み時期（ <input type="checkbox"/> 平成 年 月 日頃 <input type="checkbox"/> 別途協議） <input type="checkbox"/> 仮設ヤード（ <input type="checkbox"/> 官有地 <input type="checkbox"/> 民有地 <input type="checkbox"/> その他（ ） <input type="checkbox"/> 仮設ヤード使用期間（ ） <input type="checkbox"/> 仮設ヤードからの運搬距離（L = km） <input type="checkbox"/> 仮設ヤードからの運搬距離（L = km） <input type="checkbox"/> 使用条件・復旧方法（ ） <input type="checkbox"/> その他（ ）
公害対策関係	<input checked="" type="checkbox"/> 施工方法の制限あり <input type="checkbox"/> 事業損失防止に関する調査あり <input type="checkbox"/> その他（ ）	<input checked="" type="checkbox"/> 制限項目（ <input type="checkbox"/> 騒音 <input type="checkbox"/> 振動 <input type="checkbox"/> 水質 <input type="checkbox"/> 粉じん <input checked="" type="checkbox"/> 排出ガス <input type="checkbox"/> その他（ ） <input type="checkbox"/> 施工方法等（ <input type="checkbox"/> 指定工法名（ ） <input type="checkbox"/> 施工時期（ ） <input type="checkbox"/> 調査項目（ <input type="checkbox"/> 騒音測定 <input type="checkbox"/> 振動測定 <input type="checkbox"/> 水質調査 <input type="checkbox"/> 近接家屋の事前・事後調査 <input type="checkbox"/> 地盤沈下測定 <input type="checkbox"/> <input type="checkbox"/> 地下水位等の測定 <input type="checkbox"/> その他（ ） <input type="checkbox"/> 調査方法（ <input type="checkbox"/> 別途資料 <input type="checkbox"/> その他（ ） <input type="checkbox"/> 調査費（ <input type="checkbox"/> 別途資料 <input type="checkbox"/> その他（ ） <input type="checkbox"/> その他（ ）
安全対策関係	<input checked="" type="checkbox"/> 交通安全施設等の指定あり <input type="checkbox"/> 近接公共施設等に対する制限 <input type="checkbox"/> 土砂崩落・発破作業に対する防護施設等に指定あり <input type="checkbox"/> イメージアップ経費適用工事 <input type="checkbox"/> その他（ ）	<input checked="" type="checkbox"/> 交通安全施設等の配置（ <input type="checkbox"/> 別途図面 <input type="checkbox"/> その他（ ） <input checked="" type="checkbox"/> 交通管理要員の配置（ <input type="checkbox"/> 別途図面 <input type="checkbox"/> その他（ ） <input type="checkbox"/> 指定路線 <input checked="" type="checkbox"/> 指定路線以外 <input checked="" type="checkbox"/> 配置人員数（ 1人）（うち交通誘導警備員A（ 0人）） （注：配置人員数の変更は原則行わないものとする。但し、指定路線以外で交通誘導警備員Aが配置できない場合は変更の対象とする。） <input type="checkbox"/> 施工時間の制限 <input type="checkbox"/> 工法制限あり <ul style="list-style-type: none"> ・近接公共施設名等（<input type="checkbox"/> 鉄道 <input type="checkbox"/> 電気 <input type="checkbox"/> 電話 <input type="checkbox"/> 水道 <input type="checkbox"/> ガス <input type="checkbox"/> その他（ ） ・制限を受ける工種（ ） ・制限内容（ ） <input type="checkbox"/> 安全防護施設等の配置（ <input type="checkbox"/> 別途図面 <input type="checkbox"/> その他（ ） <input type="checkbox"/> 保安要員の配置（ <input type="checkbox"/> 別途図面 <input type="checkbox"/> その他（ ） <input type="checkbox"/> イメージアップの内容（率分）（ <input type="checkbox"/> 別途図面 <input type="checkbox"/> 別途協議） <input type="checkbox"/> イメージアップの内容（積上）（ <input type="checkbox"/> その他（ ） <input type="checkbox"/> その他（ ）

(注) 上記受託業務事項・条件及び内容のレ印当該欄は、作業に当たって制約を受ける事となるので明示する。
 明示事項に変更が生じた場合及び明示されていない制約等が発生したときは、発注者と別途協議し適切な措置を講ずるものとする。
 別途協議とは、設計・現場説明又は作業打合せ等により協議するものとする。

特記仕様書（施工条件明示一覧表）

明示項目	明示事項	条件及び内容
<p>工事用道路関係</p> <p><input type="checkbox"/> 一般道路（搬入路）の使用制限あり</p> <p><input checked="" type="checkbox"/> 仮設道路の設置条件あり</p>		<p>経路及び使用期間の制限内容 <input type="checkbox"/> 別途図面 <input type="checkbox"/> 別途図面 <input type="checkbox"/> 別途図面 <input type="checkbox"/> 別途図面 <input type="checkbox"/> 別途図面 <input type="checkbox"/> 別途図面 <input type="checkbox"/> 別途図面</p> <p>使用中及び使用後の措置 <input type="checkbox"/> その他 <input type="checkbox"/> その他 <input type="checkbox"/> その他 <input type="checkbox"/> その他 <input type="checkbox"/> その他</p> <p>用地及び構造 <input type="checkbox"/> その他 <input type="checkbox"/> その他 <input type="checkbox"/> その他 <input type="checkbox"/> その他</p> <p>安全施設 <input type="checkbox"/> その他</p> <p>使用中及び使用後の措置 <input type="checkbox"/> その他</p> <p>その他（大雨時により、災害防止等の必要があるときは、受注者の責任において臨機の措置を講ずること。）</p>
<p>仮設備関係</p> <p><input type="checkbox"/> 仮設備の設置条件あり</p> <p><input type="checkbox"/> 仮設物の構造及び施工方法の指定</p> <p><input type="checkbox"/> その他（ ）</p>		<p>使用期間及び借地条件 <input type="checkbox"/> その他 <input type="checkbox"/> その他 <input type="checkbox"/> その他</p> <p>転用あり（ ）</p> <p>兼用あり（ ）</p> <p>その他（ ）</p> <p>構造及び設計条件 <input type="checkbox"/> その他 <input type="checkbox"/> その他</p> <p>施工方法（ ）</p> <p>その他（ ）</p>
<p>残土・産業廃棄物関係</p> <p><input checked="" type="checkbox"/> 残土処分（自由処分）</p> <p><input checked="" type="checkbox"/> 残土処分（指定処分・他工事流用）</p> <p><input checked="" type="checkbox"/> 産業廃棄物の処理条件あり</p> <p><input type="checkbox"/> 提出書類あり</p> <p><input checked="" type="checkbox"/> その他（ 舗装切断時に発生する排水の処理 ）</p>		<p>残土処分地（ <input type="checkbox"/> 別途資料 <input type="checkbox"/> 押土整地 <input type="checkbox"/> 押土整地 <input type="checkbox"/> アス塊 <input checked="" type="checkbox"/> コン塊 <input checked="" type="checkbox"/> 再生処分場 <input type="checkbox"/> 最終処分場 <input type="checkbox"/> その他（ km） 運搬距離（L= 別途協議）</p> <p>処分地の処理条件あり <input type="checkbox"/> アス塊 <input type="checkbox"/> 汚泥 <input type="checkbox"/> 木材 <input type="checkbox"/> その他（ ）</p> <p>産業廃棄物の種類 <input type="checkbox"/> 最終処分場 <input type="checkbox"/> 別途協議</p> <p>産業廃棄物の処分地 <input type="checkbox"/> 別途協議</p> <p>【注：その他の項目（ ）については、処分地を指定しなければならぬ場合のみ記入のこと。】</p> <p>処分地での処理費（ <input checked="" type="checkbox"/> 計上あり（ <input type="checkbox"/> 処理料 <input type="checkbox"/> 押土整地 <input type="checkbox"/> 被覆土 <input type="checkbox"/> その他（ ） <input type="checkbox"/> 別途協議）</p> <p>処分場の受入条件 <input type="checkbox"/> 舗装切断作業に伴い、切断機械から発生する排水については、排水吸引機能を有する切断機械等により回収するものとする。回収された排水については、関係機関等と協議の上、適正に処理するものとし、必要と認められる経費については変更契約できるものとする。</p>
<p>工事支障関係</p> <p><input type="checkbox"/> 工事支障物件あり</p> <p><input type="checkbox"/> その他</p>		<p>支障物件名（ <input type="checkbox"/> 鉄道 <input type="checkbox"/> 電気 <input type="checkbox"/> 電話 <input type="checkbox"/> 水道 <input type="checkbox"/> ガス <input type="checkbox"/> 有線 <input type="checkbox"/> その他（ ））</p> <p>移設時期（ <input type="checkbox"/> 平成 年 月 日 <input type="checkbox"/> 別途協議）</p> <p>防護（ <input type="checkbox"/> ）</p> <p>その他（ <input type="checkbox"/> ）</p>

(注) 上記受託業務事項・条件及び内容のレ印当該欄は、作業に当たって制約を受ける事となるので明示する。
 明示事項に変更が生じた場合及び明示されていない制約等が発生したときは、発注者と別途協議し適切な措置を講ずるものとする。
 別途協議とは、設計・現場説明又は作業打合せ等により協議するものとする。

特記仕様書（施工条件明示一覧表）

No. 3

明 示 項 目	明 示 事 項	条 件 及 び 内 容
排水工（濁水処理を含む）関係	<input type="checkbox"/> 濁水、湧水等の排水に際し、制限あり <input type="checkbox"/> 水質調査等必要あり <input type="checkbox"/> その他（ ）	<input type="checkbox"/> 項目及び基準値（ ） <input type="checkbox"/> 調査項目（ ） <input type="checkbox"/> その他（ ）
薬液注入関係	<input type="checkbox"/> 薬液注入工法等の指定あり <input type="checkbox"/> 提出書類あり <input type="checkbox"/> 注入量の確認、注入の管理及び注入の効果の確認 <input type="checkbox"/> その他（ ）	<input type="checkbox"/> 工法区分（ ） 材料種類（ ） 施工範囲（ ） <input type="checkbox"/> 削孔数量（ ） 注入量（ ） その他（ ） <input type="checkbox"/> 工法関係（ ） 材料関係（ ） <input type="checkbox"/> その他（ ）
再生材使用関係	<input checked="" type="checkbox"/> 再生材使用の指定あり <input type="checkbox"/> 六価クロム溶出試験あり（環境告示第46号溶出試験） <input checked="" type="checkbox"/> 三重県リサイクル製品利用推進条例に基づく認定製品の使用について <input type="checkbox"/> その他（ ）	<input checked="" type="checkbox"/> 再生材の種類（ <input checked="" type="checkbox"/> 再生Asコン <input type="checkbox"/> 再生路盤材 <input checked="" type="checkbox"/> 再生クラッシュチャーラン <input type="checkbox"/> 道路用盛土材 <input type="checkbox"/> 再生コン砂） <input checked="" type="checkbox"/> 再生材が使用出来ない場合の措置（ <input type="checkbox"/> 新材に変更 <input type="checkbox"/> その他（ ） <input checked="" type="checkbox"/> 別途協議） <input type="checkbox"/> 再生コンクリート砂（1購入先当たり1検体の試験を行い、試験報告書には、使用する工事名称、所在地を記載する。） <input checked="" type="checkbox"/> 三重県リサイクル製品利用推進条例に基づく認定製品を使用する。ただし、認定製品が入手できない場合は、監督員と別途協議。 （認定製品の品名：フレキヤルU型側溝JIS3種300A、フレキヤルU型側溝JIS型G500A横断面用、側溝蓋JIS型3種300用Co蓋） 【注：認定製品の品名欄については、設計単価表の品名を記入すること】 <input checked="" type="checkbox"/> 下記製品を本工事で使用する場合は、三重県リサイクル製品利用推進条例に基づく認定製品を使用するように努める。 （認定製品の品名： 間伐材製工事用バリケード・看板・標示板・ガードフェンス、緑化基盤材、石こうボード） <input type="checkbox"/> その他（ ）
その他	<input type="checkbox"/> 工所用機材の保管及び仮置きが必要あり <input type="checkbox"/> 現場発成品あり <input type="checkbox"/> 支給品あり <input type="checkbox"/> 盛土材等工事間流用あり <input type="checkbox"/> その他（ ）	<input type="checkbox"/> 保管場所（ ） 期間（ ） その他（ ） <input type="checkbox"/> 品名（ ） 数量（ ） 保管場所（ ） その他（ ） <input type="checkbox"/> 品名（ ） 数量（ ） 引渡場所（ ） <input type="checkbox"/> 時期（平成 年 月 日） その他（ ） <input type="checkbox"/> 運搬方法（ <input type="checkbox"/> 受注者以外で運搬 <input type="checkbox"/> 別途協議 <input type="checkbox"/> その他（ ）） <input type="checkbox"/> 引渡場所（ <input type="checkbox"/> 別添図等 <input type="checkbox"/> 別途協議 <input type="checkbox"/> その他（ ）） <input type="checkbox"/> 数量（ ） 運搬距離（L= km） <input type="checkbox"/> その他（ ）
適用条件	<input checked="" type="checkbox"/> 三重県公共工事共通仕様書（平成28年7月版）を適用（部分改正を行った内容も含む（適用：平成29年11月1日）） <input type="checkbox"/> 「土木構造物設計マニュアル（案）」を適用 <input type="checkbox"/> その他（ ）	<input type="checkbox"/> 編」を適用

(注) 上記受託業務事項・条件及び内容のレ印当該欄は、作業に当たって制約を受ける事となるので明示する。
 明示事項に変更が生じた場合及び明示されていない制約等が発生したときは、発注者と別途協議し適切な措置を講ずるものとする。
 別途協議とは、設計・現場説明又は作業打合せ等により協議するものとする。

特記仕様書（施工条件明示一覧表）

No. 4

明示項目	明示事項	条件及び内容
入札・契約方式	<input type="checkbox"/> 入札時VE方式 <input type="checkbox"/> 契約後VE方式 <input type="checkbox"/> 設計・施行一括発注方式 <input type="checkbox"/> プロポーザル方式 <input type="checkbox"/> 総合評価方式	<input type="checkbox"/> 契約前のVE提案に基づき施工しなければならない。 <input type="checkbox"/> 契約後にVE提案を受け付ける。 <input type="checkbox"/> 細部設計の承認を受けなければならない。 <input type="checkbox"/> 本件工事で提案不履行があった場合は、本件工事完成年度の翌年度に総合評価方式で発注する案件（以下「発注工事」という。）で、貴社の評価点において発注工事の加算点（満点）の1割を減点します。
電子納品	<input type="checkbox"/> 工事完成図書（工事写真含む） <input checked="" type="checkbox"/> 電子納品対象外	<input type="checkbox"/> 工事完成図書は電子納品とする。ただし、電子化が困難な部分について監督員と協議承諾を得たものについてはこの限りではない。 <input type="checkbox"/> 電子媒体の提出部数は、（ <input type="checkbox"/> 2部 <input type="checkbox"/> ）部とする。 <input type="checkbox"/> 三重県CAL S電子納品運用マニュアル（平成 24年 7月改訂）を適用
産業廃棄物税		<input checked="" type="checkbox"/> 本工事には産業廃棄物税相当分が計上されていないため、受注者が課税対象となった場合には完成年度の翌年度の4月1日から8月31日までの間に別に別に定める様式に産業廃棄物税納税証明書等を添付して当該工事の発注者に対して支払請求を行うこと。なお、この期間を超えて請求することはできない。また、設計数量を超えて請求することはできない。
工事カルテ作成・登録		<input checked="" type="checkbox"/> 三重県公共工事共通仕様書に基づき、工事カルテ作成・登録を行うこと。
建設副産物情報交換システム		<input checked="" type="checkbox"/> 三重県公共工事共通仕様書に基づき、建設副産物情報交換システム（副産物システム、発生システム）にデータを入力すること。なお、工事完成後に発注者が建設副産物情報交換システムへの入力データの訂正等を依頼した場合などには、受注者の責任において適切に処理を行うこと。

(注) 上記受託業務事項・条件及び内容のレ印当該欄は、作業に当たって制約を受ける事となるので明示する。
 明示事項に変更が生じた場合及び明示されていない制約等が発生したときは、発注者と別途協議し適切な措置を講ずるものとする。
 別途協議とは、設計・現場説明又は作業打合せ等により協議するものとする。

津市

平成29年4月

暴力団等の不当介入の排除等に関する特記仕様書

1 趣旨

この特記仕様は、本市が締結する契約等からの暴力団、暴力団関係者、暴力団関係法人等（以下「暴力団等」という。）の不当介入を排除し、契約等の適正な履行を確保することに関し、必要な事項を定めるものとする。

2 用語

この特記仕様における用語は、津市の締結する契約等からの暴力団等排除措置要綱（平成21年津市訓第34号）において使用する用語の例による。

3 受注者等の義務

- (1) 本市の契約等の相手方及び下請負人等（以下「受注者等」という。）は、暴力団等と認められる下請負人等を使用してはならない。
- (2) 受注者等は、暴力団等と認められる資材販売業者から資材等を購入してはならない。
- (3) 受注者等は、暴力団等と認められる廃棄物処理業者が有する廃棄物処理施設及び廃棄物処理業者等を使用してはならない。
- (4) 受注者は、本市と締結した契約等の履行に当たり、受注者等が暴力団等による不当介入を受けたときは、断固としてこれを拒否し、直ちに本市に文書にて報告するとともに所轄の警察署に通報し捜査上必要な協力をするものとする。この場合において、捜査上必要な協力を行ったとき、受注者は速やかに本市に文書にてその内容を報告しなければならない。

なお、受注者等が不当介入を受けたことを理由に契約期間の延長等の措置が必要となったとき、受注者は本市に契約期間の延長等を求めることができる。

4 入札参加資格者等及び受注者等に対する措置

入札参加資格者等又はその役員等が暴力団等と認められる場合、暴力団等と密接な関係を有していると認められるときなどは、当該入札参加資格者等に対し、津市建設工事等指名停止基準（平成21年4月8日施行）に基づく指名停止措置を講じるものとする。

また、上記3の義務に違反した受注者等に対しても、同様に指名停止措置を講じるものとする。

5 契約等の解除

上記の暴力団等と認められるときなどにより指名停止措置が講じられた入札参加資格者等との契約等については、これを解除することができる。

再生砕石（RC-40）の使用についての留意事項

津市の建設工事においては三重県公共工事共通仕様書（三重県建設副産物処理基準）に準拠し、再生資源の有効利用の促進を掲げている。ついては、再生砕石(RC-40)の使用にあたり下記に十分留意すること。

- **再生砕石の納品伝票を保管し、伝票の写しもしくは納入日を記載した材料出荷証明書等の写しを工事書類として提出すること。**

搬入される材料によっては、路面等が膨れ上がる等の現象が発生する恐れがあることから、使用材料確認表（材料確認願）で確認を得た材料以外の再生砕石等の混入がないよう対策し、施工前に異常（異物の混入、軽量である等）を確認した場合は、使用しないなどの品質管理に努めること。

- **三重県公共工事共通仕様書に基づき、品質管理に注意し施工すること。**

三重県公共工事共通仕様書 添付資料

4. 三重県建設副産物処理基準

第9条 再生資源及びリサイクル製品等の利用

2. 再生砕石（RC-40）の品質規格 参照

配慮依頼事項

受注者においては、この契約を履行するにあたって、下記のことについて御配慮いただくようお願いします。

なお、当該配慮依頼事項は、発注者である津市が受注者の自由な協力をお願いするものであり、受注者が津市のお願いに応じなかった場合に、受注者に対して、不利益を課すものではありません。

記

- 1 下請契約又は再委託（一次下請以降のすべての下請負人又は再委託者を含む。）が認められた契約にあつては、下請契約又は再委託等において市内本店事業者を活用することに配慮してください。
- 2 資材、原材料等の調達が必要となる場合は、市内本店事業者から調達すること及び地元製品、地元生産品を使用することについても配慮してください。
- 3 建設機械、機器等の借入れが必要となる場合は、市内本店事業者から借入れすることに配慮してください。
- 4 業務従事者等の使用人等が必要となる場合は、使用人等に市民を活用することに配慮してください。