

前 金	部 分 払
有	0 回

平成 30 年度
区画補 第 1 号

津駅前北部土地区画整理事業に伴う栄町上浜町第8号線道路築造等工事(その1)設計書

工事仕様は特記以外は三重県公共工事共通仕様書及び工事監督員の指示による。

津 市
都市計画部津駅前北部土地区画整理事務所

津市

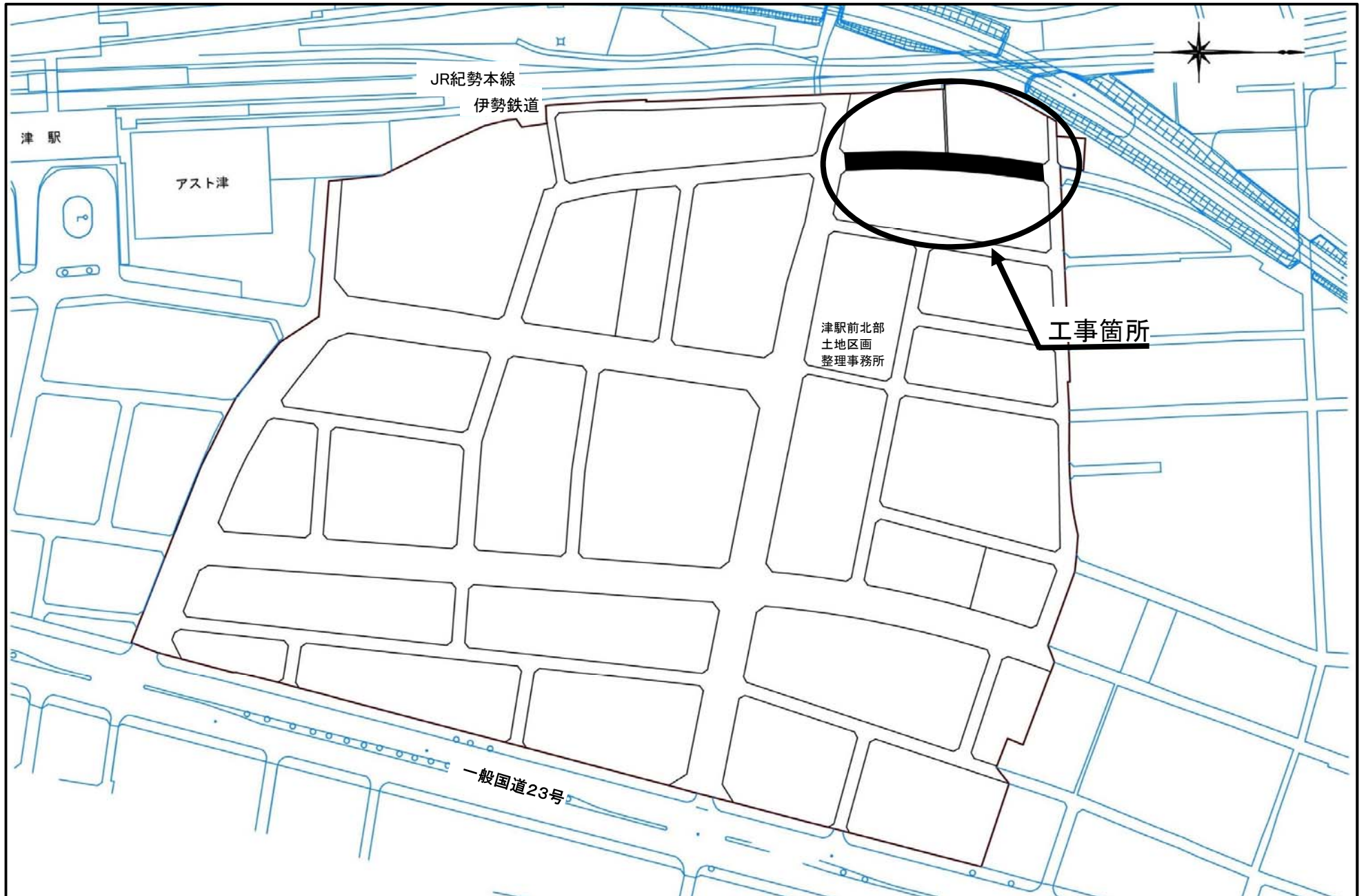
平成 30 年度	区画補 第 1 号	工 事 設 計 書			
施工場所	津市上浜町一丁目地内			参事(兼)所長	
				検算者	
工事名	津駅前北部土地区画整理事業に伴う栄町上浜町第8号線道路築造等工事(その1)			調整担当主幹	
				担当副主幹	
設計額	(うち消費税等相当額)			設計者	
工 期	平成30年10月31日限り				
長	—	巾	—		

工 事 の 大 要

側溝工	1 5 2 m
集水柵・マンホール工	1 5 箇所
路盤	4 9 4 m ²
表層	5 2 6 m ²

位置図

平成30年度 区画補第1号
津駅前北部土地区画整理事業に伴う栄町上浜町第8号線道路築造等工事(その1)



設 計 内 訳 表

費目	工種	種別	細別	単位	数 量	単 価	金 額	摘 要
本工事費								
01:補助対象工事								
道路改良				式				
					1.000			
道路土工				式				
					1.000			
掘削工				式				第 0001 号 明細表
					1.000			
残土処理工				式				第 0002 号 明細表
					1.000			
排水構造物工				式				
					1.000			
作業土工				式				第 0003 号 明細表
					1.000			
側溝工				式				第 0004 号 明細表
					1.000			

設 計 内 訳 表

費目	工種	種別	細別	単位	数量	単価	金額	摘要
	管渠工			式				第 0005 号 明細表
					1.000			
	集水柵・マンホール工			式				第 0006 号 明細表
					1.000			
	構造物撤去工			式				第 0007 号 明細表
					1.000			
	構造物取壊し工			式				第 0007 号 明細表
					1.000			
舗装				式				
					1.000			
	舗装工			式				
					1.000			
	舗装準備工			式				第 0008 号 明細表
					1.000			
	アスファルト舗装工			式				第 0009 号 明細表
					1.000			
	標識工			式				
					1.000			

設計内訳表

費目	工種	種別	細別	単位	数量	単価	金額	摘要
		小型標識工		式				第 0010 号 明細表
					1.000			
		区画線工		式				
					1.000			
		区画線工		式				第 0011 号 明細表
					1.000			
		仮設工		式				
					1.000			
		交通管理工		式				第 0012 号 明細表
					1.000			
02:市単独工事								
		道路改良		式				
					1.000			
		道路付属施設工		式				
					1.000			
		境界工		式				第 0013 号 明細表
					1.000			

設 計 内 訳 表

費目	工種	種別	細別	単位	数量	単価	金額	摘要
	雑工			式				
					1.000			
	雑工			式				第 0014 号 明細表
					1.000			
舗装				式				
					1.000			
	舗装工			式				
					1.000			
	舗装準備工			式				第 0015 号 明細表
					1.000			
	アスファルト舗装工			式				第 0016 号 明細表
					1.000			
	区画線工			式				
					1.000			
	区画線工			式				第 0017 号 明細表
					1.000			
	仮設工			式				
					1.000			

設計内訳表

費目	工種	種別	細別	単位	数量	単価	金額	摘要
		交通管理工		式				第 0018 号 明細表
					1.000			
03:下水道工事								
	管路			式				
					1.000			
		管きょ工(開削)(管径100mm)		式				
					1.000			
		管路土工		式				第 0019 号 明細表
					1.000			
		管布設工		式				第 0020 号 明細表
					1.000			
		管基礎工		式				第 0021 号 明細表
					1.000			
		取付管およびます工		式				
					1.000			
		ます設置工		式				第 0022 号 明細表
					1.000			

設計内訳表

費目	工種	種別	細別	単位	数量	単価	金額	摘要
付帯工				式				
					1.000			
舗装撤去工				式				第 0023 号 明細表
					1.000			
舗装復旧工				式				第 0024 号 明細表
					1.000			
既設浄化槽撤去工				式				第 0025 号 明細表
					1.000			
直接工事費計				式				
					1.000			
間接工事費								
共通仮設費								
共通仮設費 (率計上額)				式				
					1.000			
共通仮設費計				式				
					1.000			

設 計 内 訳 表

費目	工種	種別	細別	単位	数量	単価	金額	摘要
純工事費				式				
					1.000			
現場管理費				式				
					1.000			
工事原価				式				
					1.000			
一般管理費等				式				
					1.000			
スクラップ評価額				式				第 9001 号 明細表【合併01】
					1.000			
工事価格				式				
					1.000			
消費税及び地方消費税相当額				式				
					1.000			
本工事費計				式				
					1.000			

[補助対象工事]

第 0001 号 明細表 掘削工					1 式
					(上段 : 前回 下段 : 今回)
名 称 規 格	単 位	数 量	単 価	金 額	摘 要
掘削(施工パッケージ)	m3				CB210100(0001)
土砂 オープンカット 押土無し		110.000			
合 計					

第 0002 号 明細表 残土処理工					1 式
					(上段 : 前回 下段 : 今回)
名 称 規 格	単 位	数 量	単 価	金 額	摘 要
土砂等運搬(施工パッケージ)	m3				第0001号施工単価表
土砂(岩塊・玉石混り土含む)		150.000			
合 計					

[補助対象工事]

第 0003 号 明細表 作業土工					1 式	
					(上段 : 前回 下段 : 今回)	
名 称	規 格	単 位	数 量	単 価	金 額	摘 要
床掘り(施工パッケージ)		m3				CB210030(0003)
土砂			30.000			
埋戻し		m3				第0001号単価表
RC-40			40.000			
合 計						

第 0004 号 明細表 側溝工					1 式	
					(上段 : 前回 下段 : 今回)	
名 称	規 格	単 位	数 量	単 価	金 額	摘 要
L型側溝		m				第0002号単価表
L型300			152.000			
合 計						

[補助対象工事]

第 0005 号 明細表 管渠工					1 式 (上段 : 前 回 下段 : 今 回)	
名 称	規 格	単 位	数 量	単 価	金 額	摘 要
取付管 (1) VU φ 200		箇所				第0003号単価表
			10.000			
取付管 (2) VU φ 200		箇所				第0006号単価表
			5.000			
合 計						

第 0006 号 明細表 集水柵・マンホール工					1 式 (上段 : 前 回 下段 : 今 回)	
名 称	規 格	単 位	数 量	単 価	金 額	摘 要
L型側溝用集水柵 集水用L型300		箇所				第0007号単価表
			15.000			
合 計						

[補助対象工事]

第 0007 号 明細表 構造物取壊し工					1 式 (上段 : 前 回 下段 : 今 回)	
名 称	規 格	単 位	数 量	単 価	金 額	摘 要
Co構造物取壊し		式	1.000			第0008号単価表
舗装版切断(施工パッケージ)	アスファルト舗装版 15cm以下	m	12.000			CB430510(0008)
舗装版破碎(施工パッケージ)	アスファルト舗装版 騒音振動対策不要 積込有り	m2	423.000			CB430310(0009)
As殻処分		m3	21.000			第0004号単価表
現場発生品・支給品運搬(施工パッケージ)	0.5t超0.8t以下	回				CB010410(0020)
合 計						

[補助対象工事]

第 0008 号 明細表 舗装準備工					1 式 (上段 : 前回 下段 : 今回)	
名称 規格	単位	数量	単価	金額	摘要	
不陸整正(施工パッケージ)	m2				CB410010(0021)	
不陸整正 (1) (施工パッケージ)		494.000				
合 計						

第 0009 号 明細表 アスファルト舗装工					1 式 (上段 : 前回 下段 : 今回)	
名称 規格	単位	数量	単価	金額	摘要	
下層路盤 (車道・路肩部) (施工パッケージ)	m2				CB410030(0022)	
175mmを超え200mm以下 再生クラッシャーラン RC-40		494.000				
表層 (車道・路肩部) (施工パッケージ)	m2				第0015号施工単価表	
1層当たり平均仕上り厚 50 mm 再生密粒度アスファルト混合物 (13)		494.000				
合 計						

[補助対象工事]

第 0010 号 明細表 小型標識工					1 式	
					(上段 : 前回 下段 : 今回)	
名 称	規 格	単 位	数 量	単 価	金 額	摘 要
車線分離標設置工[ラバーポール](市場単価) 固定式(貼付式) 高さ800mm		本				第0021号施工単価表
			12.000			
合 計						

第 0011 号 明細表 区画線工					1 式	
					(上段 : 前回 下段 : 今回)	
名 称	規 格	単 位	数 量	単 価	金 額	摘 要
区画線(1) 実線 W150		m				第0010号単価表
			138.000			
合 計						

[補助対象工事]

第 0012 号 明細表 交通管理工					1 式 (上段 : 前 回 下段 : 今 回)	
名 称	規 格	単 位	数 量	単 価	金 額	摘 要
交通誘導警備員費		式				第0023号施工単価表
			1.000			
合 計						

第 9001 号 明細表 スクラップ評価額					1 式 (上段 : 前 回 下段 : 今 回)	
名 称	規 格	単 位	数 量	単 価	金 額	摘 要
スクラップ評価額		t				
鉄くず			0.590			
合 計						

[市単独工事]

第 0013 号 明細表 境界工					1 式
					(上段 : 前回 下段 : 今回)
名称 規格	単位	数量	単価	金額	摘要
境界杭設置工 (市場単価)	本				第0024号施工単価表
		8.000			
境界鋸設置工 (市場単価)	枚				第0025号施工単価表
		2.000			
合 計					

第 0014 号 明細表 雑工					1 式
					(上段 : 前回 下段 : 今回)
名称 規格	単位	数量	単価	金額	摘要
土間復旧(1) As舗装	式				第0011号単価表
		1.000			
土間復旧(2) コンクリート	式				第0012号単価表
		1.000			
マンホール調整 φ600	式				第0013号単価表
		1.000			
舗装版切断(施工パッケージ) アスファルト舗装版 15cm以下	m				CB430510(0008)
		161.000			

津市

[市単独工事]

第 0014 号 明細表 雑工					1 式 (上段 : 前回 下段 : 今回)
名称 規格	単位	数量	単価	金額	摘要
舗装版破碎(施工パッケージ)	m2				CB430310(0009)
アスファルト舗装版 騒音振動対策不要 積込有り		9.000			
As殻処分	m3				第0004号単価表
		1.000			
L型側溝修繕	枚				第0014号単価表
L型300		30.000			
合計					

第 0015 号 明細表 舗装準備工					1 式 (上段 : 前回 下段 : 今回)
名称 規格	単位	数量	単価	金額	摘要
不陸整正(施工パッケージ)	m2				CB410010(0029)
不陸整正(2)(施工パッケージ)		32.000			
合計					

[市単独工事]

第 0016 号 明細表 アスファルト舗装工					1 式 (上段 : 前回 下段 : 今回)	
名 称	規 格	単 位	数 量	単 価	金 額	摘 要
表層 (車道・路肩部) (施工パッケージ)		m ²				第0015号施工単価表
1層当り平均仕上り厚 50 mm 再生密粒度アスファルト混合物 (13)			32.000			
合 計						

第 0017 号 明細表 区画線工					1 式 (上段 : 前回 下段 : 今回)	
名 称	規 格	単 位	数 量	単 価	金 額	摘 要
区画線(1)		m				第0010号単価表
実線 W150			44.000			
区画線(2)		m				第0015号単価表
文字・記号			19.000			
合 計						

[市单独工事]

第 0018 号 明細表 交通管理工					1 式	
					(上段 : 前回 下段 : 今回)	
名 称	規 格	単 位	数 量	単 価	金 額	摘 要
交通誘導警備員費		式				第0030号施工単価表
			1.000			
合 計						

[下水道工事]

第 0019 号 明細表 管路土工					1 式 (上段 : 前 回 下段 : 今 回)
名 称 規 格	単 位	数 量	単 価	金 額	摘 要
機械掘削工 (小型バックホウ)	m3				第0031号施工単価表
		10.000			
埋戻し RC-40	m3				第0001号単価表
		10.000			
発生土運搬工	m3				第0032号施工単価表
		10.000			
合 計					

第 0020 号 明細表 管布設工					1 式 (上段 : 前 回 下段 : 今 回)
名 称 規 格	単 位	数 量	単 価	金 額	摘 要
管布設 VU φ100mm	m				第0016号単価表
		15.000			
埋設標識シート工	m				第0005号施工単価表
		15.000			
合 計					

[下水道工事]

第 0021 号 明細表 管基礎工						1 式
						(上段 : 前回 下段 : 今回)
名 称	規 格	単 位	数 量	単 価	金 額	摘 要
砂基礎工 (市場単価) (購入土(管基礎用砂))		m3				第0012号施工単価表
機械施工			3.000			
合 計						

第 0022 号 明細表 ます設置工						1 式
						(上段 : 前回 下段 : 今回)
名 称	規 格	単 位	数 量	単 価	金 額	摘 要
ます設置工 (塩化ビニル製) (市場単価)		箇所				第0033号施工単価表
ます径 150mm			3.000			
合 計						

[下水道工事]

第 0023 号 明細表 舗装撤去工					1 式 (上段 : 前 回 下段 : 今 回)
名 称 規 格	単 位	数 量	単 価	金 額	摘 要
舗装版切断(施工パッケージ) アスファルト舗装版 15cm以下	m				CB430510(0008)
		32.000			
舗装版破碎(施工パッケージ) アスファルト舗装版 騒音振動対策不要 積込有り	m2				CB430310(0009)
		23.000			
As殻処分	m3				第0004号単価表
		1.000			
合 計					

第 0024 号 明細表 舗装復旧工					1 式 (上段 : 前 回 下段 : 今 回)
名 称 規 格	単 位	数 量	単 価	金 額	摘 要
表層 (車道・路肩部) (施工パッケージ) 1層当り平均仕上り厚 50 mm 再生密粒度アス ファルト混合物 (13)	m2				第0026号施工単価表
		23.000			
合 計					

[下水道工事]

第 0025 号 明細表 既設浄化槽撤去工					1 式 (上段 : 前回 下段 : 今回)	
名 称	規 格	単 位	数 量	単 価	金 額	摘 要
既設浄化槽撤去		式				第0017号単価表
合併浄化槽12人槽			1.000			
合 計						

土砂等運搬(施工パッケージ) 土砂(岩塊・玉石混り土含む)		第 0001 号 施工単価表 1.000 m3 当り			
名 称	単 位	数 量	単 価	金 額	摘 要
土砂等運搬(施工パッケージ) 土砂(岩塊・玉石混り土含む)	m3	1.000			CB210110(0002)
合計	m3	1.000			
単位当り	m3	1.000	当り		

コンクリート(施工パッケージ) 無筋・鉄筋構造物 18-8-40 高炉 W/C=60%以下 小型車割増無し		第 0002 号 施工単価表 10.000 m3 当り			
名 称	単 位	数 量	単 価	金 額	摘 要
コンクリート(施工パッケージ) 無筋・鉄筋構造物 18-8-40(高炉) W/C=60%以下 小型車割増無し	m3	10.000			CB240010(0006)
合計	m3	10.000			
単位当り	m3	1.000	当り		

型枠(施工パッケージ) 一般型枠					第 0003 号 施工単価表 100.000 m2 当り	
名 称	単 位	数 量	単 価	金 額	摘 要	
型枠(施工パッケージ) 一般型枠	m2	100.000			CB240210(0007)	
合計	m2	100.000				
単位当り	m2	1.000	当り			

硬質塩化ビニル管設置工 φ = 200mm					第 0004 号 施工単価表 1.000 m 当り	
名 称	単 位	数 量	単 価	金 額	摘 要	
硬質塩化ビニル管設置工 呼び径 200mm	m	1.000				
合計	m	1.000				
単位当り	m	1.000	当り			

埋設標識シート工					第 0005 号 施工単価表 100.000 m 当り	
名 称	単 位	数 量	単 価	金 額	摘 要	
普通作業員	人					
表示テープ W=150 2倍	m	100.000				
合計	m	100.000				
単位当り	m	1.000	当り			

殻運搬(施工パッケージ) 舗装版破碎					第 0006 号 施工単価表 1.000 m3 当り	
名 称	単 位	数 量	単 価	金 額	摘 要	
殻運搬(施工パッケージ) 舗装版破碎	m3	1.000			CB227010(0010)	
合計	m3	1.000				

殻運搬(施工パッケージ) 舗装版破碎		第 0006 号 施工単価表 1.000 m3 当り				
名 称	単位	数 量	単 価	金 額	摘 要	
単位当り	m3	1.000	当り			

建設廃棄物受入れ料金 A s 塊		第 0007 号 施工単価表 1.000 m3 当り				
名 称	単位	数 量	単 価	金 額	摘 要	
建設廃棄物受入れ料金 (A s 塊)	m3	1.000				
合計	m3	1.000				
単位当り	m3	1.000	当り			

殻運搬(施工パッケージ) コンクリート(無筋・鉄筋)構造物とりこわし		第 0008 号 施工単価表 1.000 m3 当り				
名 称	単位	数 量	単 価	金 額	摘 要	
殻運搬(施工パッケージ)					CB227010(0012)	
コンクリート(無筋・鉄筋)構造物とりこわし	m3	1.000				

殻運搬(施工パッケージ) コンクリート(無筋・鉄筋)構造物とりこわし		第 0008 号 施工単価表 1.000 m3 当り			
名 称	単 位	数 量	単 価	金 額	摘 要
合計	m3	1.000			
単位当り	m3	1.000	当り		

建設廃棄物受入れ料金 無筋コン塊		第 0009 号 施工単価表 1.000 m3 当り			
名 称	単 位	数 量	単 価	金 額	摘 要
建設廃棄物受入れ料金 (無筋コン塊)	m3	1.000			
合計	m3	1.000			
単位当り	m3	1.000	当り		

コンクリート(施工パッケージ) 無筋・鉄筋構造物 18-8-25(20) 高炉 W/C=60%以下 小型車割増無し					第 0010 号 施工単価表 10.000 m3 当り	
名 称	単位	数 量	単 価	金 額	摘 要	
コンクリート(施工パッケージ) 無筋・鉄筋構造物 18-8-25(高炉) W/C=60%以下 小型車割増無し	m3	10.000			CB240010(0013)	
合計	m3	10.000				
単位当り	m3	1.000	当り			

型枠(施工パッケージ) 一般型枠					第 0011 号 施工単価表 100.000 m2 当り	
名 称	単位	数 量	単 価	金 額	摘 要	
型枠(施工パッケージ) 一般型枠	m2	100.000			CB240210(0014)	
合計	m2	100.000				
単位当り	m2	1.000	当り			

砂基礎工 (市場単価) (購入土(管基礎用砂)) 機械施工		第 0012 号 施工単価表 1.000 m3 当り			
名 称	単位	数 量	単 価	金 額	摘 要
砂基礎工 機械施工	m3	1.000			
管基礎用砂	m3	1.260			
合計	m3	1.000			
単位当り	m3	1.000	当り		

土砂等運搬(施工パッケージ) 土砂(岩塊・玉石混り土含む)		第 0013 号 施工単価表 1.000 m3 当り			
名 称	単位	数 量	単 価	金 額	摘 要
土砂等運搬(施工パッケージ) 土砂(岩塊・玉石混り土含む)	m3	1.000			CB210110(0015)
合計	m3	1.000			

土砂等運搬(施工パッケージ) 土砂(岩塊・玉石混り土含む)					第 0013 号 施工単価表 1.000 m3 当り	
名 称	単位	数 量	単 価	金 額	摘 要	
単位当り	m3	1.000	当り			

表層(車道・路肩部)(施工パッケージ) 1層当り平均仕上り厚 30 mm 再生密粒度アスファルト混合物(13)					第 0014 号 施工単価表 1.000 m2 当り	
名 称	単位	数 量	単 価	金 額	摘 要	
表層(車道・路肩部)(施工パッケージ) 1層当り平均仕上り厚 30 mm 再生密粒度アス コン(13) プライムコート PK-3	m2	1.000			CB410260(0016)	
合計	m2	1.000				
単位当り	m2	1.000	当り			

表層(車道・路肩部)(施工パッケージ) 1層当り平均仕上り厚 50 mm 再生密粒度アスファルト混合物(13)					第 0015 号 施工単価表 1.000 m2 当り	
名 称	単位	数 量	単 価	金 額	摘 要	
表層(車道・路肩部)(施工パッケージ) 1層当り平均仕上り厚 50 mm 再生密粒度アス コン(13) プライムコート PK-3	m2	1.000			CB410260(0017)	

表層（車道・路肩部）（施工パッケージ） 1層当り平均仕上り厚 50 mm 再生密粒度アスファルト混合物（13）					第 0015 号 施工単価表 1.000 m2 当り	
名 称	単位	数 量	単 価	金 額	摘 要	
合計	m2	1.000				
単位当り	m2	1.000	当り			

プレキャスト集水柵（施工パッケージ） 据付 基礎砕石無し					第 0016 号 施工単価表 1.000 基 当り	
名 称	単位	数 量	単 価	金 額	摘 要	
プレキャスト集水柵（施工パッケージ） 据付 基礎砕石無し	基	1.000			CB222800(0018)	
集水柵	基	1.000				
合計	基	1.000				
単位当り	基	1.000	当り			

コンクリート(施工パッケージ) 小型構造物 18-8-25(20) 高炉 W/C=60%以下 小型車割増無し					第 0017 号 施工単価表 10.000 m3 当り	
名 称	単 位	数 量	単 価	金 額	摘 要	
コンクリート(施工パッケージ) 小型構造物 18-8-25(高炉) W/C=60%以下 小型車 割増無し	m3	10.000			CB240010(0019)	
合計	m3	10.000				
単位当り	m3	1.000	当り			

構造物とりこわし工 (市場単価) 鉄筋構造物 低騒音・低振動対策しない					第 0018 号 施工単価表 1.000 m3 当り	
名 称	単 位	数 量	単 価	金 額	摘 要	
構造物とりこわし工 機械施工 鉄筋構造物	m3	1.000				
合計	m3	1.000				
単位当り	m3	1.000	当り			

建設廃棄物受入れ料金 鉄筋C o n塊		第 0019 号 施工単価表 1.000 m3 当り			
名 称	単 位	数 量	単 価	金 額	摘 要
建設廃棄物受入れ料金（鉄筋C o n塊）	m3	1.000			
合計	m3	1.000			
単位当り	m3	1.000	当り		

構造物とりこわし工（市場単価） 無筋構造物 低騒音・低振動対策しない		第 0020 号 施工単価表 1.000 m3 当り			
名 称	単 位	数 量	単 価	金 額	摘 要
構造物とりこわし工 機械施工 無筋構造物	m3	1.000			
合計	m3	1.000			
単位当り	m3	1.000	当り		

車線分離標設置工〔ラバーポール〕(市場単価) 固定式(貼付式) 高さ800mm					第 0021 号 施工単価表 1.000 本 当り	
名 称	単 位	数 量	単 価	金 額	摘 要	
車線分離標設置 φ80 (市場単価) 貼付式 固定式 高さ800mm	本	1.000				
合計	本	1.000				
単位当り	本	1.000	当り			

区画線工〔溶融式・手動〕(標準単価) 実線 幅 15cm 1.5mm (標準) 白					第 0022 号 施工単価表 1,000.000 m 当り	
名 称	単 位	数 量	単 価	金 額	摘 要	
区画線設置工〔溶融式(手動)〕〔供用区間〕 実線 15cm、時間的制約 無、機・労 昼間	m	1,000.000				
路面標示用塗料 3種1号 JIS K 5665 溶融 ガラスビーズ含有量15~18% 白 比重2.0	kg	570.000				
接着用プライマー 区画線用 色- 比重0.9	kg	25.000				

区画線工〔溶融式・手動〕（標準単価）
 実線幅 15cm 1.5mm（標準） 白

第 0022 号 施工単価表
 1,000.000 m 当り

名 称	単 位	数 量	単 価	金 額	摘 要
ガラスビーズ					
ガラスビーズ JIS R 3301 1号(0.106~0.850mm)色- 比重-	kg	25.000			
軽油 一般用	L	44.000			
諸雑費	式	1.000			
合計	m	1,000.000			
単位当り	m	1.000	当り		

交通誘導警備員費

第 0023 号 施工単価表
 1.000 式 当り

名 称	単 位	数 量	単 価	金 額	摘 要
交通誘導警備員B	人				

交通誘導警備員費					第 0023 号 施工単価表 1.000 式 当り	
名 称	単 位	数 量	単 価	金 額	摘 要	
合計	式	1.000				
単位当り	式	1.000	当り			

境界杭設置工（市場単価）					第 0024 号 施工単価表 1.000 本 当り	
名 称	単 位	数 量	単 価	金 額	摘 要	
境界杭設置（市場単価）（杭材料含まず） コンクリート製 根巻き基礎あり	本	1.000				
境界杭 12×12×100cm（三重県型）	本	1.000				
合計	本	1.000				
単位当り	本	1.000	当り			

境界鋸設置工（市場単価）					第 0025 号 施工単価表 1.000 枚 当り	
名 称	単位	数 量	単 価	金 額	摘 要	
境界鋸設置（市場単価）（設置手間）						
金属製	枚	1.000				
境界鋸（三重県）						
ステンレス製 40×100×2mm	個	1.000				
合計	枚	1.000				
単位当り	枚	1.000	当り			

表層（車道・路肩部）（施工パッケージ）					第 0026 号 施工単価表 1.000 m2 当り	
1層当り平均仕上り厚 50 mm 再生密粒度アスファルト混合物（13）						
名 称	単位	数 量	単 価	金 額	摘 要	
表層（車道・路肩部）（施工パッケージ）					CB410260(0023)	
1層当り平均仕上り厚 50 mm 再生密粒度アス ン(13) プライムコート PK-3	m2	1.000				
合計	m2	1.000				

表層（車道・路肩部）（施工パッケージ） 1層当り平均仕上り厚 50 mm 再生密粒度アスファルト混合物（13）						第 0026 号 施工単価表 1.000 m2 当り
名 称	単位	数 量	単 価	金 額	摘 要	
単位当り	m2	1.000	当り			

土砂等運搬（施工パッケージ） 土砂（岩塊・玉石混り土含む）						第 0027 号 施工単価表 1.000 m3 当り
名 称	単位	数 量	単 価	金 額	摘 要	
土砂等運搬（施工パッケージ） 土砂（岩塊・玉石混り土含む）	m3	1.000			CB210110(0025)	
合計	m3	1.000				
単位当り	m3	1.000	当り			

蓋据付工（受枠共）又は調整コンブロック据付工 調整コンブロック使用しない						第 0028 号 施工単価表 1.000 組 当り
名 称	単位	数 量	単 価	金 額	摘 要	
土木一般世話役	人					

蓋据付工(受枠共)又は調整Conﾌﾟｯｸ据付工
調整Conﾌﾟｯｸ使用しない

第 0028 号 施工単価表
1.000 組 当り

名 称	単 位	数 量	単 価	金 額	摘 要
特殊作業員	人				
普通作業員	人				
トラッククレーン賃料	日				
諸雑費	式	1.000			
合計	組	1.000			
単位当り	組	1.000	当り		

区画線工〔溶融式・手動〕（標準単価）
 矢印・記号・文字 幅 15cm（換算） 1.5mm（標準） 白

第 0029 号 施工単価表
 1,000.000 m 当り

名 称	単 位	数 量	単 価	金 額	摘 要
区画線設置工〔溶融式（手動）〕〔供用区間〕 矢印・記号・文字 15cm、時間的制約 無、機・労 昼間	m	1,000.000			
路面標示用塗料 3種1号 JIS K 5665 溶融 ガラスビーズ含有量15～18% 白 比重2.0	k g	570.000			
接着用プライマー 区画線用 色- 比重0.9	k g	25.000			
ガラスビーズ ガラスビーズ JIS R 3301 1号(0.106～0.850mm)色- 比重-	k g	25.000			
軽油 一般用	L	110.000			
諸雑費	式	1.000			
合計	m	1,000.000			

区画線工〔溶融式・手動〕（標準単価）						第 0029 号 施工単価表
矢印・記号・文字 幅 15cm（換算） 1.5mm（標準） 白						1,000.000 m 当り
名 称	単 位	数 量	単 価	金 額	摘 要	
単位当り	m	1.000	当り			

交通誘導警備員費						第 0030 号 施工単価表
						1.000 式 当り
名 称	単 位	数 量	単 価	金 額	摘 要	
交通誘導警備員B	人					
合計	式	1.000				
単位当り	式	1.000	当り			

機械掘削工（小型バックホウ）						第 0031 号 施工単価表
						100.000 m ³ 当り
名 称	単 位	数 量	単 価	金 額	摘 要	
土木一般世話役	人					

機械掘削工 (小型バックホウ)					第 0031 号 施工単価表 100.000 m3 当り	
名 称	単 位	数 量	単 価	金 額	摘 要	
普通作業員	人					
小型バックホウ運転費	日				第0001号運転単価表	
諸雑費	式	1.000				
合計	m3	100.000				
単位当り	m3	1.000	当り			

発生土運搬工					第 0032 号 施工単価表 10.000 m3 当り	
名 称	単 位	数 量	単 価	金 額	摘 要	
ダンプトラック運転費【基準】	日				第0002号運転単価表	

発生土運搬工					第 0032 号 施工単価表 10.000 m3 当り	
名 称	単 位	数 量	単 価	金 額	摘 要	
合計	m3	10.000				
単位当り	m3	1.000	当り			

ます設置工（塩化ビニル製）（市場単価） ます径 150mm					第 0033 号 施工単価表 1.000 箇所 当り	
名 称	単 位	数 量	単 価	金 額	摘 要	
ます設置工（塩化ビニル製） ます径 150mm	箇所	1.000				
合計	箇所	1.000				
単位当り	箇所	1.000	当り			

SJ0003 埋戻し RC-40		第 0001 号単価表 1 m3 当り			
名 称	単 位	数 量	単 価	金 額	摘 要
埋戻し(施工パッケージ) 土砂	m3	1.000			CB210410(0004)
再生クラッシャーラン RC-40	m3	1.200			
合 計	m3	1.000			
単位当り	m3	1.000	当り		

SJ0001 L型側溝 L型300		第 0002 号単価表 10 m 当り			
名 称	単 位	数 量	単 価	金 額	摘 要
鉄筋コンクリートL型側溝 300型 (乗入れタイプ)	個	16.500			
プレキャストL形側溝 (製品長 0.6 m /個) (施工パッケージ) 据付 基礎砕石無し 各種 リサイクル認定製品	m	10.000			CB222710(0005)
コンクリート (施工パッケージ) 無筋・鉄筋構造物 18-8-40 高炉 W/C=60%以下 小型車割増無し	m3	0.500			第0002号施工単価表
型枠 (施工パッケージ) 一般型枠	m2	2.000			第0003号施工単価表
合 計	m	10.000			
単位当り	m	1.000	当り		

SJ0011 取付管 (1) VU φ 200		第 0003 号単価表 1 箇所 当り				
名 称	単 位	数 量	単 価	金 額	摘 要	
硬質塩ビ管 (VU) RR片受 φ 200mm 長4.0m	本	1.000				
硬質塩ビ管 (VU) スリーブ無 φ 200mm 長4.0m	本	0.400				
硬質塩化ビニル管設置工 φ = 200mm	m	5.300			第0004号施工単価表	
埋設標識シート工	m	5.000			第0005号施工単価表	
舗装版切断(施工パッケージ) アスファルト舗装版 15cm以下	m	6.200			CB430510(0008)	
舗装版破碎(施工パッケージ) アスファルト舗装版 騒音振動対策不要 積込有り	m2	2.200			CB430310(0009)	
As殻処分	m3	0.100			第0004号単価表	
コンクリート削孔 (さく岩機) (施工パッケージ) 200mm以上400mm未満	孔	1.000			CB224420(0011)	

SJ0011 取付管 (1) VU φ 200		第 0003 号単価表 1 箇所 当り				
名 称	単 位	数 量	単 価	金 額	摘 要	
Co殻処分 無筋	m3	0.010			第0005号単価表	
コンクリート(施工パッケージ) 無筋・鉄筋構造物 18-8-25(20) 高炉 W/C=60%以下 小型車割増無し	m3	0.010			第0010号施工単価表	
型枠(施工パッケージ) 一般型枠	m2	0.100			第0011号施工単価表	
床掘り(施工パッケージ) 土砂	m3	2.600			CB210030(0003)	
砂基礎工(市場単価)(購入土(管基礎用砂)) 機械施工	m3	1.500			第0012号施工単価表	
埋戻し RC-40	m3	1.000			第0001号単価表	
土砂等運搬(施工パッケージ) 土砂(岩塊・玉石混り土含む)	m3	2.600			第0013号施工単価表	
表層(車道・路肩部)(施工パッケージ) 1層当り平均仕上り厚 30 mm 再生密粒度アス ファルト混合物(13)	m2	4.000			第0014号施工単価表	

SJ0011 取付管 (1) VU φ 200						第 0003 号単価表 1 箇所 当り
名 称	単 位	数 量	単 価	金 額	摘 要	
合 計	箇所	1.000				
単位当り	箇所	1.000	当り			

SJ0004 As殻処分						第 0004 号単価表 1 m3 当り
名 称	単 位	数 量	単 価	金 額	摘 要	
殻運搬(施工パッケージ)					第0006号施工単価表	
舗装版破碎	m3	1.000				
建設廃棄物受入れ料金					第0007号施工単価表	
A s 塊	m3	1.000				
合 計	m3	1.000				
単位当り	m3	1.000	当り			

SJ0008 Co殻処分 無筋		第 0005 号単価表 1 m3 当り			
名 称	単 位	数 量	単 価	金 額	摘 要
殻運搬(施工パッケージ) コンクリート(無筋・鉄筋)構造物とりこわし	m3	1.000			第0008号施工単価表
建設廃棄物受入れ料金 無筋コン塊	m3	1.000			第0009号施工単価表
合 計	m3	1.000			
単位当り	m3	1.000	当り		

SJ0013 取付管 (2) VU φ 200		第 0006 号単価表 1箇所 当り				
名 称	単 位	数 量	単 価	金 額	摘 要	
硬質塩ビ管 (VU) スリーブ無 φ 200mm 長4.0m	本	0.600				
硬質塩化ビニル管設置工 φ = 200mm	m	2.300			第0004号施工単価表	
埋設標識シート工	m	2.000			第0005号施工単価表	
舗装版切断(施工パッケージ) アスファルト舗装版 15cm以下	m	4.200			CB430510(0008)	
舗装版破碎(施工パッケージ) アスファルト舗装版 騒音振動対策不要 積込有り	m2	1.400			CB430310(0009)	
As殻処分	m3	0.100			第0004号単価表	
コンクリート削孔 (さく岩機) (施工パッケージ) 200mm以上400mm未満	孔	1.000			CB224420(0011)	
Co殻処分 無筋	m3	0.010			第0005号単価表	

SJ0013 取付管 (2) VU φ 200		第 0006 号単価表 1 箇所 当り			
名 称	単 位	数 量	単 価	金 額	摘 要
コンクリート(施工パッケージ) 無筋・鉄筋構造物 18-8-25(20) 高炉 W/C=60%以下 小型車割増無し	m3	0.010			第0010号施工単価表
型枠(施工パッケージ) 一般型枠	m2	0.100			第0011号施工単価表
床掘り(施工パッケージ) 土砂	m3	1.000			CB210030(0003)
砂基礎工(市場単価)(購入土(管基礎用砂)) 機械施工	m3	0.600			第0012号施工単価表
埋戻し RC-40	m3	0.400			第0001号単価表
土砂等運搬(施工パッケージ) 土砂(岩塊・玉石混り土含む)	m3	1.000			第0013号施工単価表
表層(車道・路肩部)(施工パッケージ) 1層当り平均仕上り厚 30 mm 再生密粒度アス ファルト混合物(13)	m2	1.600			第0014号施工単価表
表層(車道・路肩部)(施工パッケージ) 1層当り平均仕上り厚 50 mm 再生密粒度アス ファルト混合物(13)	m2	10.000			第0015号施工単価表

SJ0013 取付管 (2) VU φ 200		第 0006 号単価表 1 箇所 当り			
名 称	単 位	数 量	単 価	金 額	摘 要
合 計	箇所	1.000			
単位当り	箇所	1.000	当り		

SJ0002 L型側溝用集水桝 集水用L型300						第 0007 号単価表 10 箇所 当り
名 称	単 位	数 量	単 価	金 額	摘 要	
プレキャスト集水桝(施工パッケージ) 据付 基礎砕石無し	基	10.000			第0016号施工単価表	
鉄筋コンクリートL型側溝 300型(乗入れ集水タイプ)	個	10.000				
プレキャストL形側溝(製品長 0.6m /個)(施工パッケージ) 据付 基礎砕石無し 各種 リサイクル認定製品	m	10.000			CB222710(0005)	
コンクリート(施工パッケージ) 小型構造物 18-8-25(20) 高炉 W/C=60%以下 小型車割増無し	m3	0.090			第0017号施工単価表	
コンクリート(施工パッケージ) 無筋・鉄筋構造物 18-8-40 高炉 W/C=60%以下 小型車割増無し	m3	0.290			第0002号施工単価表	
型枠(施工パッケージ) 一般型枠	m2	2.140			第0003号施工単価表	
合 計	箇所	10.000				
単位当り	箇所	1.000	当り			

SJ0009 Co構造物取壊し		第 0008 号単価表 1 式 当り			
名 称	単 位	数 量	単 価	金 額	摘 要
構造物とりこわし工 (市場単価) 鉄筋構造物 低騒音・低振動対策しない	m3	19.700			第0018号施工単価表
Co殻処分 鉄筋	m3	19.700			第0009号単価表
構造物とりこわし工 (市場単価) 無筋構造物 低騒音・低振動対策しない	m3	0.300			第0020号施工単価表
Co殻処分 無筋	m3	0.300			第0005号単価表
合 計	式	1.000			
単位当り	式	1.000	当り		

SJ0014 Co殻処分 鉄筋						第 0009 号単価表 1 m3 当り
名 称	単 位	数 量	単 価	金 額	摘 要	
殻運搬(施工パッケージ) コンクリート(無筋・鉄筋)構造物とりこわし	m3	1.000			第0008号施工単価表	
建設廃棄物受入れ料金 鉄筋コン塊	m3	1.000			第0019号施工単価表	
合 計	m3	1.000				
単位当り	m3	1.000	当り			

SJ0018 区画線(1) 実線 W150						第 0010 号単価表 10 m 当り
名 称	単 位	数 量	単 価	金 額	摘 要	
区画線工〔溶融式・手動〕(標準単価) 実線 幅 15cm 1.5mm (標準) 白	m	10.000			第0022号施工単価表	
合 計	m	10.000				
単位当り	m	1.000	当り			

SJ0005 土間復旧(1) As舗装		第 0011 号単価表 1 式 当り			
名 称	単 位	数 量	単 価	金 額	摘 要
舗装版切断(施工パッケージ) アスファルト舗装版 15cm以下	m	36.500			CB430510(0008)
舗装版破碎(施工パッケージ) アスファルト舗装版 騒音振動対策不要 積込有り	m2	36.500			CB430310(0009)
As殻処分	m3	1.800			第0004号単価表
表層(車道・路肩部)(施工パッケージ) 1層当り平均仕上り厚 50 mm 再生密粒度アス ファルト混合物(13)	m2	36.500			第0026号施工単価表
掘削(施工パッケージ) 土砂 上記以外(小規模)	m3	1.800			CB210100(0024)
土砂等運搬(施工パッケージ) 土砂(岩塊・玉石混り土含む)	m3	1.800			第0027号施工単価表
合 計	式	1.000			
単位当り	式	1.000	当り		

SJ0006 土間復旧(2) コンクリート		第 0012 号単価表 1 式 当り			
名 称	単 位	数 量	単 価	金 額	摘 要
舗装版切断(施工パッケージ) コンクリート舗装版 15cm以下	m	5.900			CB430510(0026)
舗装版破碎(施工パッケージ) コンクリート舗装版 騒音振動対策不要 積込有り	m2	5.900			CB430310(0027)
Co殻処分 無筋	m3	0.600			第0005号単価表
コンクリート(施工パッケージ) 無筋・鉄筋構造物 18-8-25(20) 高炉 W/C=60%以下 小型車割増無し	m3	0.600			第0010号施工単価表
型枠(施工パッケージ) 一般型枠	m2	0.200			第0011号施工単価表
床掘り(施工パッケージ) 土砂	m3	0.300			CB210030(0003)
土砂等運搬(施工パッケージ) 土砂(岩塊・玉石混り土含む)	m3	0.300			第0027号施工単価表
合 計	式	1.000			

SJ0006 土間復旧(2) コンクリート		第 0012 号単価表 1 式 当り			
名 称	単 位	数 量	単 価	金 額	摘 要
単位当り	式	1.000	当り		

SJ0007 マンホール調整 φ 600		第 0013 号単価表 1 式 当り				
名 称	単 位	数 量	単 価	金 額	摘 要	
マンホール調整リング φ 600 50mm	組	3.000				
蓋据付工(受枠共)又は調整Conブロック据付工 調整Conブロック使用しない	組	3.000			第0028号施工単価表	
舗装版切断(施工パッケージ) アスファルト舗装版 15cm以下	m	12.000			CB430510(0008)	
舗装版破碎(施工パッケージ) アスファルト舗装版 騒音振動対策不要 積込有り	m ²	2.200			CB430310(0009)	
As殻処分	m ³	0.100			第0004号単価表	
表層(車道・路肩部)(施工パッケージ) 1層当り平均仕上り厚 30 mm 再生密粒度アス ファルト混合物(13)	m ²	2.200			第0014号施工単価表	
床掘り(施工パッケージ) 土砂	m ³	0.100			CB210030(0003)	
埋戻し RC-40	m ³	0.200			第0001号単価表	

SJ0007 マンホール調整 φ600						第 0013 号単価表 1 式	当り
名 称	単 位	数 量	単 価	金 額	摘 要		
土砂等運搬(施工パッケージ) 土砂(岩塊・玉石混り土含む)	m3	0.100			第0027号施工単価表		
合 計	式	1.000					
単位当り	式	1.000	当り				

SJ0017 L型側溝修繕 L型300						第 0014 号単価表 1 枚	当り
名 称	単 位	数 量	単 価	金 額	摘 要		
プレキャストL形側溝(製品長 0.6m /個)(施工パッケージ) 据付・撤去 基礎碎石無し 各種 通常製品	m	0.600			CB222710(0028)		
合 計	枚	1.000					
単位当り	枚	1.000	当り				

SJ0019 区画線(2) 文字・記号		第 0015 号単価表 10 m 当り			
名 称	単 位	数 量	単 価	金 額	摘 要
区画線工〔熔融式・手動〕(標準単価) 矢印・記号・文字 幅 15cm (換算) 1.5mm (標準) 白	m	10.000			第0029号施工単価表
合 計	m	10.000			
単位当り	m	1.000	当り		

SJ0010 管布設 VU φ100mm		第 0016 号単価表 10 m 当り			
名 称	単 位	数 量	単 価	金 額	摘 要
暗渠排水管(施工ハッケージ) 据付 直管 50~150mm	m	10.000			CB222770(0030)
合 計	m	10.000			
単位当り	m	1.000	当り		

SJ0016 既設浄化槽撤去 合併浄化槽12人槽		第 0017 号単価表 1 式 当り			
名 称	単 位	数 量	単 価	金 額	摘 要
内部設備撤去	式	1.000			第0018号単価表
運搬費	式	1.000			第0019号単価表
処分費	式	1.000			第0020号単価表
外部設備撤去 上部取壊しH=400(既設管含む)	式	1.000			第0021号単価表
底部穴開け φ 150	箇所	4.000			
埋戻し RC-40	m3	5.300			第0001号単価表
合 計	式	1.000			
単位当り	式	1.000	当り		

SJ0020 内部設備撤去		第 0018 号単価表 1 式 当り			
名 称	単 位	数 量	単 価	金 額	摘 要
内部機材撤去	式	1.000			
ろ材撤去	式	1.000			
合 計	式	1.000			
単位当り	式	1.000	当り		

SJ0021 運搬費		第 0019 号単価表 1 式 当り			
名 称	単 位	数 量	単 価	金 額	摘 要
内部機材運搬	式	1.000			
ろ材運搬	式	1.000			
合 計	式	1.000			
単位当り	式	1.000	当り		

SJ0022 処分費		第 0020 号単価表 1 式 当り			
名 称	単 位	数 量	単 価	金 額	摘 要
内部機材処理費	式	1.000			
ろ材処分費	t	2.720			
合 計	式	1.000			
単位当り	式	1.000	当り		

SJ0023 外部設備撤去 上部取壊しH=400(既設管含む)		第 0021 号単価表 1 式 当り			
名 称	単 位	数 量	単 価	金 額	摘 要
浄化槽上部切断	式	1.000			
運搬処分費	式	1.000			
合 計	式	1.000			
単位当り	式	1.000	当り		

施工パッケージ単価一覧表

単価コード	施工名称	単位	標準単価	積算単価	条件名称	条件値
CB210100(0001)	掘削(施工パッケージ)	m3			土質	土砂
					施工方法	オープンカット
					押土の有無	押土無し
CB210110(0002)	土砂等運搬(施工パッケージ)	m3			土質	土砂(岩塊・玉石混り土含む)
CB210030(0003)	床掘り(施工パッケージ)	m3			土質区分	土砂
CB210410(0004)	埋戻し(施工パッケージ)	m3			土質区分	土砂
CB222710(0005)	プレキャストL形側溝(製品長0.6m/個)(施工パッケージ)	m			作業区分	据付
					基礎碎石の有無	基礎碎石無し
					L形側溝の種類	各種
					リサイクル認定製品区分	リサイクル認定製品
CB240010(0006)	コンクリート(施工パッケージ)	m3			構造物種別	無筋・鉄筋構造物
					コンクリート規格	18-8-40(高炉)
					水セメント比	W/C=60%以下
					小型車割増	小型車割増無し

施工パッケージ単価一覧表

単価コード	施工名称	単位	標準単価	積算単価	条件名称	条件値
CB240210(0007)	型枠(施工パッケージ)	m2			型枠の種類	一般型枠
CB430510(0008)	舗装版切断(施工パッケージ)	m			舗装版種別	アスファルト舗装版
					アスファルト舗装版厚	15cm以下
CB430310(0009)	舗装版破砕(施工パッケージ)	m2			舗装版種別	アスファルト舗装版
					騒音振動対策	騒音振動対策不要
					積込作業の有無	積込有り
CB227010(0010)	殻運搬(施工パッケージ)	m3			殻発生作業	舗装版破砕
CB224420(0011)	コンクリート削孔(さく岩機)(施工パッケージ)	孔			削孔深さ	200mm以上400mm未満
CB227010(0012)	殻運搬(施工パッケージ)	m3			殻発生作業	コンクリート(無筋・鉄筋)構造物とりこわし
CB240010(0013)	コンクリート(施工パッケージ)	m3			構造物種別	無筋・鉄筋構造物
					コンクリート規格	18-8-25(高炉)
					水セメント比	W/C=60%以下
					小型車割増	小型車割増無し
CB240210(0014)	型枠(施工パッケージ)	m2			型枠の種類	一般型枠

施工パッケージ単価一覧表

単価コード	施工名称	単位	標準単価	積算単価	条件名称	条件値
CB210110(0015)	土砂等運搬(施工パッケージ)	m3			土質	土砂(岩塊・玉石混り土含む)
CB410260(0016)	表層(車道・路肩部)(施工パッケージ)	m2			1層当り平均仕上り厚(mm)	1層当り平均仕上り厚 30 mm
					材料	再生密粒度アスコン(13)
					瀝青材料種類	プライムコート PK-3
CB410260(0017)	表層(車道・路肩部)(施工パッケージ)	m2			1層当り平均仕上り厚(mm)	1層当り平均仕上り厚 50 mm
					材料	再生密粒度アスコン(13)
					瀝青材料種類	プライムコート PK-3
CB222800(0018)	プレキャスト集水柵(施工パッケージ)	基			作業区分	据付
					基礎碎石の有無	基礎碎石無し
CB240010(0019)	コンクリート(施工パッケージ)	m3			構造物種別	小型構造物
					コンクリート規格	18-8-25(高炉)
					水セメント比	W/C=60%以下
					小型車割増	小型車割増無し
CB010410(0020)	現場発生品・支給品運搬(施工パッケージ)	回			1回当り平均積載質量(t)	0.5t超0.8t以下
CB410010(0021)	不陸整正(施工パッケージ)	m2			補足材料の有無	無し

施工パッケージ単価一覧表

単価コード	施工名称	単位	標準単価	積算単価	条件名称	条件値
CB410030(0022)	下層路盤（車道・路肩部）（施工パッケージ）	m2			平均厚さ	175mmを超え200mm以下
					材料	再生クラッシャーラン RC-40
CB410260(0023)	表層（車道・路肩部）（施工パッケージ）	m2			1層当り平均仕上り厚(mm)	1層当り平均仕上り厚 50 mm
					材料	再生密粒度アスコン(13)
					瀝青材料種類	プライムコート PK-3
CB210100(0024)	掘削（施工パッケージ）	m3			土質	土砂
					施工方法	上記以外(小規模)
CB210110(0025)	土砂等運搬（施工パッケージ）	m3			土質	土砂(岩塊・玉石混り土含む)
CB430510(0026)	舗装版切断（施工パッケージ）	m			舗装版種別	コンクリート舗装版
					コンクリート舗装版厚	15cm以下
CB430310(0027)	舗装版破碎（施工パッケージ）	m2			舗装版種別	コンクリート舗装版
					騒音振動対策	騒音振動対策不要
					積込作業の有無	積込有り
CB222710(0028)	プレキャストL形側溝（製品長 0.6m/個）（施工パッケージ）	m			作業区分	据付・撤去
					基礎碎石の有無	基礎碎石無し
					L形側溝の種類	各種
					リサイクル認定製品区分	通常製品

施工パッケージ単価一覧表

単価コード	施工名称	単位	標準単価	積算単価	条件名称	条件値
CB410010(0029)	不陸整正(施工パッケージ)	m2			補足材料の有無	有り
					補足材料平均厚さ	9mm以上13mm未満
					補足材料	再生クラッシャーラン RC-40
CB222770(0030)	暗渠排水管(施工パッケージ)	m			作業区分	据付
					管種別	直管
					呼び径	50～150mm

小型バックホウ運転費

第 0001 号 運転単価表
1.000 日 当り

名 称	単 位	数 量	単 価	金 額	摘 要
特殊運転手	人				
軽油 一般用	リットル				
小型バックホウ機械損料 排出ガス対策型	供用日				
諸雑費	式	1.000			
合計	日	1.000			
単位当り	日	1.000	当り		

ダンプトラック運転費【基準】

第 0002 号 運転単価表
1.000 日 当り

名 称	単 位	数 量	単 価	金 額	摘 要
一般運転手	人				
軽油 一般用	リットル				
ダンプトラック機械損料	供用日				第0003号運転単価表
タイヤ損耗費	供用日				
諸雑費	式	1.000			
合計	日	1.000			
単位当り	日	1.000	当り		

ダンプトラック機械損料

第 0003 号 運転単価表
1.000 供用日 当り

名 称	単 位	数 量	単 価	金 額	摘 要
ダンプトラック機械損料[15欄]	供用日				
合計	供用日	1.000			
単位当り	供用日	1.000	当り		

平成30年度区画補第1号

津駅前北部土地区画整理事業に伴う栄町上浜町第8号線道路築造等工事（その1）

数量総括表

（補助対象工事）

レベル1 : 道路改良

レベル1 : 舗装

工 事 数 量 総 括 表

レベル1 (工事区分)	レベル2 (工種)	レベル3 (種別)	レベル4 (細別)	レベル5 (規格)	単位	数量	摘要
道路改良					式	1	
	道路土工				式	1	
		掘削工			式	1	
			掘削		m3	110	
		残土処理工			式	1	
			残土等処分		m3	150	
	排水構造物工				式	1	
		作業土工			式	1	
			床掘り		m3	30	
			埋戻し	RC-40	m3	40	
		側溝工			式	1	
			L型側溝	L型300	m	152	
		管渠工			式	1	
			取付管(1)	VUφ200	箇所	10	
			取付管(2)	VUφ200	箇所	5	

工 事 数 量 総 括 表

レベル1 (工事区分)	レベル2 (工種)	レベル3 (種別)	レベル4 (細別)	レベル5 (規格)	単位	数量	摘要
		集水樹・マンホール工			式	1	
			L型側溝用集水樹	集水用L型300	箇所	15	
	構造物撤去工				式	1	
		構造物取壊し工			式	1	
			Co構造物取壊し		式	1	
			舗装版切断		m	12	
			舗装版破碎		m2	423	
			As殻処分		m3	21	
			現場発生品運搬		回		
舗装					式	1	
	舗装工				式	1	
		舗装準備工			式	1	
			不陸整正(1)	補足材 なし	m2	494	
		アスファルト舗装工			式	1	
			路盤	RC-40 t=20cm	m2	494	

工 事 数 量 総 括 表

レベル1 (工事区分)	レベル2 (工種)	レベル3 (種別)	レベル4 (細別)	レベル5 (規格)	単位	数量	摘要
			表層	再生密粒度As(13) t=5cm	m2	494	
	標識工				式	1	
		小型標識工			式	1	
			車線分離標設置	H800貼付けタイプ(接地面φ250)	本	12	
	区画線工				式	1	
		区画線工			式	1	
			区画線(1)	溶融式 実線 W150	m	138	
	仮設費				式	1	
		交通管理工			式	1	
			交通誘導警備員費	交通誘導警備員B53.8人	式	1	
スクラップ評価額					式	1	
	スクラップ評価額				式	1	
		スクラップ評価額			式	1	
			スクラップ評価額	スクラップ控除 鉄くず	t	0.59	

数量計算書

レベル2 (工種)	レベル3 (種別)	レベル4 (細別)	レベル5 (規格及び数量)	単位	数量	
道路土工	掘削工	掘削	土工計算書より V= 114.30	= 114.30	m3	114.3
	残土処理工	残土等処分	L= 114.3+32.2	= 146.50	m3	146.5
排水構造物工	作業土工	床掘り	土工計算書より V= 32.20	= 32.20	m3	32.2
		埋戻し	土工計算書より RC-40 V= 42.90	= 42.90	m3	42.9
	側溝工	L型側溝	L型300 L= 66.2+85.8	= 152.00	m	152.0
	管渠工	取付管(1)	VUφ200 N= 10.00	= 10.00	箇所	10.0
		取付管(2)	VUφ200 N= 5.00	= 5.00	箇所	5.0
		集水柵・マンホール工	L型側溝用集水柵	集水用L型300 N= 10.00+5.00	= 15.00	箇所

数 量 計 算 書

レベル2 (工種)	レベル3 (種別)	レベル4 (細別)	レベル5 (規格及び数量)	単位	数量
構造物撤去工	構造物取壊し工	Co構造物取壊し	N= 1.00 = 1.00	式	1.0
		舗装版切断	L= 6.0+6.0 = 12.00	m	12.0
		舗装版破碎	舗装版取壊し工面積計算書より A= 423.00 = 423.00	m ²	423.0
		As殻処分	A= 423.00 × 0.05 = 21.15	m ³	21.2
		現場発生品運搬	N= =	回	
舗装工	舗装準備工	不陸整正(1)	舗装工面積計算書 舗装(1)より 補足材 なし A= 493.50 = 493.50	m ²	493.5
		アスファルト舗装工	路盤	舗装工面積計算書 舗装(1)より RC-40 t=20cm A= 493.50 = 493.50	m ²
	表層		舗装工面積計算書 舗装(1)より 再生密粒度As(13) t=5cm A= 493.50 = 493.50	m ²	493.5

数量計算書

レベル2 (工種)	レベル3 (種別)	レベル4 (細別)	レベル5 (規格及び数量)	単位	数量
標識工	小型標識工	車線分離標設置	H800貼付けタイプ(接地面φ250) N= 12.0	= 12.0	本 12
区画線工	区画線工	区画線(1)	熔融式 実線 W150 L= 69.2×2	= 138.40	m 138.4
仮設費	交通管理工	交通誘導警備員費	交通誘導警備員B N= 1.00	= 1.00	式 1.0
スクラップ評価額	スクラップ評価額	スクラップ評価額	スクラップ控除 鉄くず グレーチング300用嵩上げタイプL=1m N= 15.0×0.0347 縞鋼板0.65×0.55×0.0032 N= 0.358×0.0448/1.6717 現場打ち集水柵用グレーチング0.85×0.55×0.05 N= 0.0495×1.0 集水柵用グレーチング(PU-300用) N= 0.011×1.0	= 0.521 = 0.010 = 0.050 = 0.011 <u>計</u> 0.59	t 0.59

単 位 数 量 計 算 書

細別	L型側溝		10.0m	細別	L型側溝用集水柵		10.0箇所
規格	L型300		当り	規格	300×300×660		当り
名称	算式	単位	数量	名称	算式	単位	数量
L型側溝	16.5	個	16.50	集水柵	10.0	基	10.00
L型側溝布設	10.0	m	10.00	集水用L型側溝	10.0	個	10.00
敷モルタル	$0.5 \times 0.02 \times 10$	m3	0.10	インパットコンクリート	$0.3 \times 0.3 \times 0.1 \times 10$	m3	0.09
均しコンクリート	$0.5 \times 0.1 \times 10$	m3	0.50	均しコンクリート	$0.56 \times 0.51 \times 0.1 \times 10$	m3	0.29
均しコンクリート型枠	$(0.1+0.1) \times 10$	m2	2.00	均しコンクリート型枠	$(0.56+0.51) \times 0.1 \times 2 \times 10$	m2	2.14

単 位 数 量 計 算 書

細別	取付管 (1)		1.0箇所 当り	細別	取付管 (1)		1.0箇所 当り
規格	VUφ200			規格	VUφ200		
名称	算式	単位	数量	名称	算式	単位	数量
ゴム輪受口片受直管	1.0	本	1.0	残土等処分	$0.8 \times (0.7-0.05) \times 5.0$	m3	2.6
プレーンエンド直管	1.5/4	本	0.4	As舗装復旧	t=3cm 0.8×5.0	m2	4.0
管布設	5.3	m	5.3				
埋設標識シート	5.0	m	5.0				
舗装版切断	$2.7 \times 2 + 0.8$	m	6.2				
As舗装版破碎	0.8×2.7	m2	2.2				
As殻処分	$0.8 \times 2.7 \times 0.05$	m3	0.1				
Co削孔	参考(0.3×0.3×0.1) 1.0	孔	1.0				
Co殻処分	$0.3 \times 0.3 \times 0.1$	m3	0.01				
コンクリート	$(0.3 \times 0.3 - 0.216 \times 0.216 \times \pi / 4) \times 0.1$	m3	0.01				
型枠	$(0.3 \times 0.3 - 0.216 \times 0.216 \times \pi / 4) \times 2$	m2	0.1				
床掘り	$0.8 \times (0.7-0.05) \times 5.0$	m3	2.6				
砂基礎	$0.8 \times (0.416 - 0.216 \times 0.216 \times \pi / 4) \times 5.0$	m3	1.5				
埋戻し	RC-40 $0.8 \times (0.7-0.416-0.03) \times 5.0$	m3	1.0				

単 位 数 量 計 算 書

細別	取付管 (2)		1.0箇所 当り	細別	取付管 (2)		1.0箇所 当り		
規格	VUφ200			規格	VUφ200				
名称	算式		単位	数量	名称	算式		単位	数量
プレーンエンド直管	2.5/4		本	0.6	残土等処分	0.8 × (0.7-0.05) × 2.0		m3	1.0
管布設	2.3		m	2.3	As舗装復旧	t=3cm 0.8 × 2.0		m2	1.6
埋設標識シート	2.0		m	2.0					
舗装版切断	1.7 × 2+0.8		m	4.2					
As舗装版破碎	0.8 × 1.7		m2	1.4					
As殻処分	0.8 × 1.7 × 0.05		m3	0.1					
Co削孔	参考(0.3 × 0.3 × 0.1) 1.0		孔	1.0					
Co殻処分	0.3 × 0.3 × 0.1		m3	0.01					
コンクリート	(0.3 × 0.3-0.216 × 0.216 × π/4) × 0.1		m3	0.01					
型枠	(0.3 × 0.3-0.216 × 0.216 × π/4) × 2		m2	0.1					
床掘り	0.8 × (0.7-0.05) × 2.0		m3	1.0					
砂基礎	0.8 × (0.416-0.216 × 0.216 × π/4) × 2.0		m3	0.6					
埋戻し	RC-40 0.8 × (0.7-0.416-0.03) × 2.0		m3	0.4					

単 位 数 量 計 算 書

細別 規格	Co構造物取壊し		1.0式 当り	細別 規格			当り
名称	算式	単位	数量	名称	算式	単位	数量
Co取壊し	鉄筋 U型側溝(蓋含む) $161.0 \times 0.419 / 2.0 / 2.4 + (161.0 - 15.0) \times 2 \times 0.045 / 2.4$ = 19.53 L型側溝 $1.2 \times 0.058 / 0.6 / 2.4$ = 0.05 集水柵300×300×700 $0.187 \times 2 / 2.4$ = 0.16 計 19.74	m3	19.7				
Co殻処分	鉄筋	m3	19.7				
Co取壊し	無筋 集水柵800×500×400 $1.00 \times 0.80 \times 0.55 - 0.80 \times 0.50 \times 0.35 - 0.85 \times 0.55 \times 0.05$	m3	0.3				
Co殻処分	無筋 $1.00 \times 0.80 \times 0.55 - 0.80 \times 0.50 \times 0.35 - 0.85 \times 0.55 \times 0.05$	m3	0.3				

道路土工計算書

土工

No.1

測点	距離	掘削		床掘り		埋戻し					
		断面積(m2)	立積(m3)	断面積(m2)	立積(m3)	断面積(m2)	立積(m3)	断面積(m2)	立積(m3)	断面積(m2)	立積(m3)
自: NO.0+7.6		0.00		0.36		0.42					
至: NO.0+13.0	5.4	0.00		0.36	1.9	0.42	2.3				
自: NO.0+13.0		1.41		0.30		0.56					
至: NO.1	7.0	1.41	9.9	0.30	2.1	0.56	3.9				
自: NO.1		1.41		0.30		0.56					
至: NO.2	20.0	1.64	30.5	0.31	6.1	0.41	9.7				
自: NO.2		1.64		0.31		0.41					
至: NO.3	20.0	1.80	34.4	0.35	6.6	0.40	8.1				
自: NO.3		1.80		0.35		0.40					
至: NO.4	20.0	1.59	33.9	0.38	7.3	0.53	9.3				
自: NO.4		1.59		0.38		0.53					
至: NO.4+3.5	3.5	1.59	5.6	0.38	1.3	0.53	1.9				
自: NO.4+3.5		0.00		0.34		0.44					
至: NO.4+7.1	3.6	0.00		0.34	1.2	0.44	1.6				
自: NO.4+7.1		0.00		0.34		0.44					
至: NO.5	12.9	0.00		0.47	5.2	0.43	5.6				
自: NO.5		0.00		0.47		0.43					
至: NO.5+1.1	1.1	0.00		0.47	0.5	0.43	0.5				
自:											
至:											
自:											
至:											
自:											
至:											
自:											
至:											
自:											
至:											
合計	93.5		114.3		32.2		42.9				

舗装版取壊し工面積計算書

舗装版破碎

No.1

測点	距離 (m)	幅 (m)	面積 (m2)	測点	距離 (m)	幅 (m)	面積 (m2)
自 : No.0+13.0		6.00		自 :			
至 : No.1	7.0	6.00	42.0	至 :			
自 : No.1		6.00		自 :			
至 : No.2	20.0	6.00	120.0	至 :			
自 : No.2		6.00		自 :			
至 : No.3	20.0	6.00	120.0	至 :			
自 : No.3		6.00		自 :			
至 : No.4	20.0	6.00	120.0	至 :			
自 : No.4		6.00		自 :			
至 : No.4+3.5	3.5	6.00	21.0	至 :			
自 :				自 :			
至 :				至 :			
自 :				自 :			
至 :				至 :			
自 :				自 :			
至 :				至 :			
自 :				自 :			
至 :				至 :			
自 :				自 :			
至 :				至 :			
自 :				自 :			
至 :				至 :			
小計	70.5		423.0	小計			

舗装工面積計算書

舗装 (1)

No.1

測点	距離 (m)	幅 (m)	面積 (m2)	測点	距離 (m)	幅 (m)	面積 (m2)
自 : No.0+13.0		7.00		自 :			
至 : No.1	7.0	7.00	49.0	至 :			
自 : No.1		7.00		自 :			
至 : No.2	20.0	7.00	140.0	至 :			
自 : No.2		7.00		自 :			
至 : No.3	20.0	7.00	140.0	至 :			
自 : No.3		7.00		自 :			
至 : No.4	20.0	7.00	140.0	至 :			
自 : No.4		7.00		自 :			
至 : No.4+3.5	3.5	7.00	24.5	至 :			
自 :				自 :			
至 :				至 :			
自 :				自 :			
至 :				至 :			
自 :				自 :			
至 :				至 :			
自 :				自 :			
至 :				至 :			
自 :				自 :			
至 :				至 :			
自 :				自 :			
至 :				至 :			
小計	70.5		493.5	小計			

平成30年度区画補第1号

津駅前北部土地区画整理事業に伴う栄町上浜町第8号線道路築造等工事（その1）

数量総括表

（市単独工事）

レベル1 : 道路改良

レベル1 : 舗装

工 事 数 量 総 括 表

レベル1 (工事区分)	レベル2 (工種)	レベル3 (種別)	レベル4 (細別)	レベル5 (規格)	単位	数量	摘要
道路改良					式	1	
	道路付属施設工				式	1	
		境界工			式	1	
			境界杭設置	90×90×600	本	8	
			境界鋳設置		枚	2	
	雑工				式	1	
		雑工			式	1	
			土間復旧(1)	As舗装	式	1	
			土間復旧(2)	コンクリート	式	1	
			マンホール調整	φ600	式	1	
			舗装版切断		m	161	
			舗装版破碎		m2	9	
			As殻処分		m3	1	
			L型側溝修繕	L型300	枚	30	
舗装					式	1	

工 事 数 量 総 括 表

レベル1 (工事区分)	レベル2 (工種)	レベル3 (種別)	レベル4 (細別)	レベル5 (規格)	単位	数量	摘要
	舗装工				式	1	
		舗装準備工			式	1	
			不陸整正(2)	補足材 t=1cm	m2	32	
		アスファルト舗装工			式	1	
			表層	再生密粒度As(13) t=5cm	m2	32	
	区画線工				式	1	
		区画線工			式	1	
			区画線(1)	熔融式 白色 実線 W=15cm	m	44	
			区画線(2)	熔融式 白色 矢印・文字・記号 W=15cm換算	m	19	
	仮設費				式	1	
		交通管理工			式	1	
			交通誘導警備員費	交通誘導警備員B4.6人	式	1	

数 量 計 算 書

レベル2 (工種)	レベル3 (種別)	レベル4 (細別)	レベル5 (規格及び数量)	単位	数量	
道路付属施設工	境界工	境界杭設置	90×90×600 N= 8.0	= 8.0	本	8.0
		境界鋳設置	N= 2.0	= 2.0	枚	2.0
雑工	雑工	土間復旧(1)	As舗装 N= 1.00	= 1.00	式	1.0
		土間復旧(2)	コンクリート N= 1.00	= 1.00	式	1.0
		マンホール調整	φ600 N= 1.00	= 1.00	式	1.0
		舗装版切断	L= 69.2+91.8	= 161.00	m	161.0
		舗装版破碎	舗装撤去工面積計算書より A= 9.20	= 9.20	m2	9.2
		As殻処分	V= 9.2×0.05	= 0.46	m3	0.5
		L型側溝修繕	L型300 N= 30.0	= 30.00	枚	30.0

数量計算書

レベル2 (工種)	レベル3 (種別)	レベル4 (細別)	レベル5 (規格及び数量)	単位	数量	
舗装工	舗装準備工	不陸整正(2)	舗装工面積計算書 舗装(2)より 補足材 t=1cm A= 32.20	= 32.20	m2	32.2
	アスファルト舗装工	表層	舗装工面積計算書 舗装(2)より 再生密粒度As(13) t=5cm A= 32.20	= 32.20	m2	32.2
区画線工	区画線工	区画線(1)	熔融式 白色 実線 W=15cm L= 7.7+13.2+22.7	= 43.60	m	43.6
		区画線(2)	熔融式 白色 矢印・文字・記号 W=15cm換算 L= 18.6	= 18.60	m	18.6
仮設費	交通管理工	交通誘導警備員費	交通誘導警備員B N= 1.00	= 1.00	式	1.0

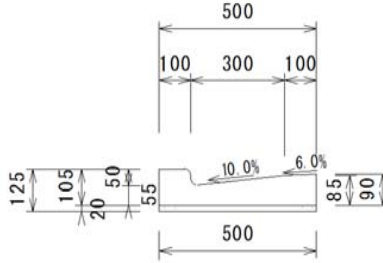
単 位 数 量 計 算 書

細別	土間復旧 (1)			1.0式	細別	土間復旧 (2)			1.0式
規格	A s 舗装			当り	規格	コンクリート			当り
名称	算式	単位	数量		名称	算式	単位	数量	
舗装版切断	$8.7+12.2+15.6$	m	36.5		Co版切断	5.9	m	5.9	
As舗装版破碎	$(8.7+12.2+15.6) \times 1.0$	m ²	36.5		Co版破碎	5.9×1.0	m ²	5.9	
As殻処分	$(8.7+12.2+15.6) \times 1.0 \times 0.05$	m ³	1.8		Co殻処分	$5.9 \times 1.0 \times 0.1$	m ³	0.6	
不陸整正 (2)	$(8.7+12.2+15.6) \times 1.0$	m ²	36.5		コンクリート	$5.9 \times 1.0 \times 0.1$	m ³	0.6	
As舗装	$(8.7+12.2+15.6) \times 1.0$	m ²	36.5		型枠	$0.1 \times 1.0 \times 2$	m ³	0.2	
掘削	$(8.7+12.2+15.6) \times 1.0 \times 0.05$	m ³	1.8		床掘り	$5.9 \times 1.0 \times 0.05$	m ³	0.3	
残土等処分	$(8.7+12.2+15.6) \times 1.0 \times 0.05$	m ³	1.8		残土等処分	$5.9 \times 1.0 \times 0.05$	m ³	0.3	

単 位 数 量 計 算 書

細別	マンホール調整		1.0式 当り	細別	L型側溝修繕		1.0枚 当り
規格	φ600			規格	L型300		
名称	算式	単位	数量	名称	算式	単位	数量
調整リング設置	5cm 3.0	組	3.0	L型側溝撤去設置	0.6	m	0.6
舗装版切断	1.0×4×3	m	12.0				
舗装版破碎	$(1.0 \times 1.0 - 0.6 \times 0.6 \times \pi / 4) \times 3$	m ²	2.2				
As殻処分	$(1.0 \times 1.0 - 0.6 \times 0.6 \times \pi / 4) \times 3 \times 0.05$	m ³	0.1				
As舗装	$(1.0 \times 1.0 - 0.6 \times 0.6 \times \pi / 4) \times 3$	m ²	2.2				
掘削	$(1.0 \times 1.0 - 0.6 \times 0.6 \times \pi / 4) \times 0.06 \times 3$	m ³	0.1				
埋戻し	$(1.0 \times 1.0 - 0.6 \times 0.6 \times \pi / 4) \times 0.11 \times 3$	m ³	0.2				
残土等処分	$(1.0 \times 1.0 - 0.6 \times 0.6 \times \pi / 4) \times 0.06 \times$	m ³	0.1				

L型側溝修繕



1.0枚当り

名 称	規 格	単 位	数 量
L型側溝撤去設置	再利用 L 型 300	m	0.6
敷モルタル	1 : 3	m ³	0.01

舗装撤去工面積計算書

舗装版破砕

No.1

測点	距離 (m)	幅 (m)	面積 (m2)	測点	距離 (m)	幅 (m)	面積 (m2)
自: No.0+7.6		0.40		自:			
至: No.0+13.0	5.4	0.40	2.2	至:			
自: No.4+3.5		0.40		自:			
至: No.5	16.5	0.40	6.6	至:			
自: No.5		0.40		自:			
至: No.5+1.1	1.1	0.40	0.4	至:			
自:				自:			
至:				至:			
自:				自:			
至:				至:			
自:				自:			
至:				至:			
自:				自:			
至:				至:			
自:				自:			
至:				至:			
自:				自:			
至:				至:			
自:				自:			
至:				至:			
自:				自:			
至:				至:			
自:				自:			
至:				至:			
小計	23.0		9.2	小計			

舗装工面積計算書

舗装 (2)

No.1

測点	距離 (m)	幅 (m)	面積 (m2)	測点	距離 (m)	幅 (m)	面積 (m2)
自 : No.0+7.6		1.40		自 :			
至 : No.0+13.0	5.4	1.40	7.6	至 :			
自 : No.4+3.5		1.40		自 :			
至 : No.5	16.5	1.40	23.1	至 :			
自 : No.5		1.40		自 :			
至 : No.5+1.1	1.1	1.40	1.5	至 :			
自 :				自 :			
至 :				至 :			
自 :				自 :			
至 :				至 :			
自 :				自 :			
至 :				至 :			
自 :				自 :			
至 :				至 :			
自 :				自 :			
至 :				至 :			
自 :				自 :			
至 :				至 :			
自 :				自 :			
至 :				至 :			
自 :				自 :			
至 :				至 :			
小計	23.0		32.2	小計			

平成30年度区画補第1号

津駅前北部土地区画整理事業に伴う栄町上浜町第8号線道路築造等工事（その1）

数量総括表

（下水道工事）

レベル : 管路

工 事 数 量 総 括 表

レベル1 (工事区分)	レベル2 (工種)	レベル3 (種別)	レベル4 (細別)	レベル5 (規格)	単位	数量	摘要
管路					式	1	
	管きょ工(開削)(管径100mm)				式	1	
		管路土工			式	1	
			掘削		m3	10	
			埋戻し	RC-40	m3	10	
			残土等処分		m3	10	
		管布設工			式	1	
			管布設	φ100	m	15	
			埋設標識シート	W150 ダブル	m	15	
		管基礎工			式	1	
			管基礎砂	砂	m3	3	
	取付管およびます工				式	1	
		ます設置工			式	1	
			ます設置	φ150×100	箇所	3	
	付帯工				式	1	

工 事 数 量 総 括 表

レベル1 (工事区分)	レベル2 (工種)	レベル3 (種別)	レベル4 (細別)	レベル5 (規格)	単位	数量	摘要
		舗装版撤去			式	1	
			舗装版切断		m	32	
			舗装版破碎		m2	23	
			As殻処分		m3	1	
		舗装復旧工			式	1	
			舗装復旧	再生密粒度As(13) t=5cm	m2	23	
		既設浄化槽撤去工			式	1	
			既設浄化槽撤去	合併浄化槽(12人槽)	式	1	

数量計算書

レベル2 (工種)	レベル3 (種別)	レベル4 (細別)	レベル5 (規格及び数量)	単位	数量					
管きょ工(開削)(管径100mm)	管路土工	掘削	汚水管 V= 0.600×0.786×14.900	=	7.03	m3	9.7			
			浄化槽 V= 2.00×3.00×0.45	=	2.70					
			計	=	9.73					
		埋戻し	RC-40 汚水管 V= 0.600×0.522×14.900	=	4.67					
			浄化槽 V= 2.00×3.00×0.45	=	2.70					
			計	=	7.37			m3	7.4	
	管布設工	残土等処分	汚水管 V= 0.600×0.786×14.900	=	7.03	m3	9.7			
			浄化槽 V= 2.00×3.00×0.45	=	2.70					
			計	=	9.73					
		管布設	φ100 L= 7.4+4.1+3.4	=	14.90			m	14.9	
			埋設標識シート	W150 ダブル L= 7.4+4.1+3.4	=			14.90	m	14.9

数量計算書

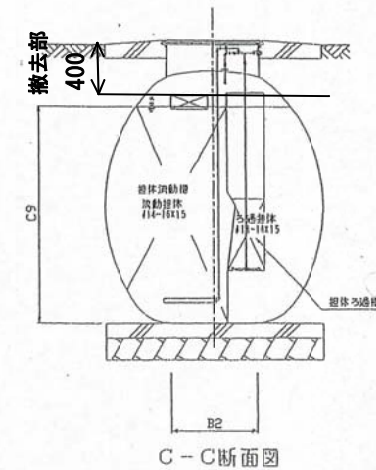
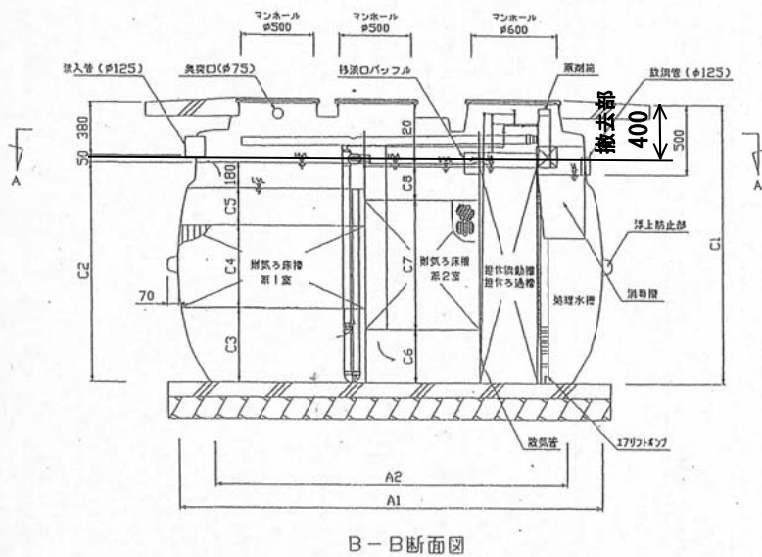
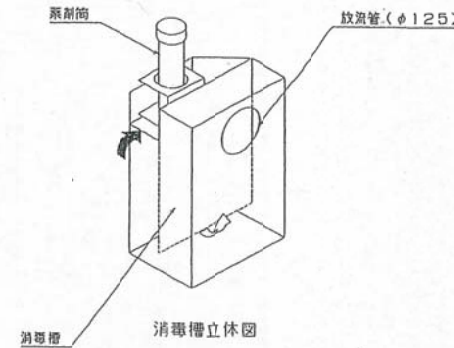
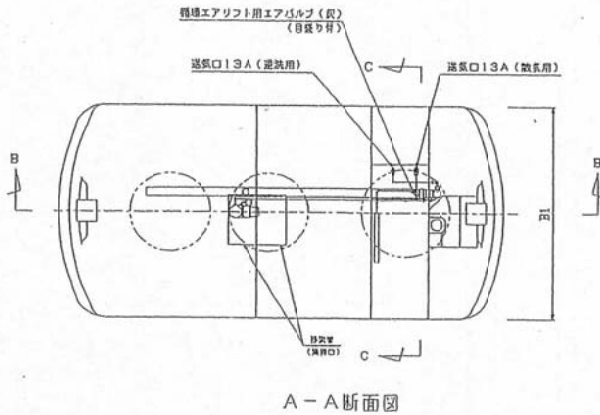
レベル2 (工種)	レベル3 (種別)	レベル4 (細別)	レベル5 (規格及び数量)	単位	数量	
取付管およびます工 付帯工	管基礎工	管基礎砂	砂 $V = (0.600 \times 0.314 - 0.114 \times 0.114 \times \pi / 4) \times 14.9 =$	2.66 m3	2.7	
	ます設置工	ます設置	$\phi 150 \times 100$ $N = 3.00$	= 3.00 箇所	3.0	
	舗装版撤去	舗装版切断	$L = 7.7 + 3.3 + 4.7 + 3.9 + 12.4$	= 32.00 m	32.0	
		舗装版破碎	$A = 0.6 \times 7.7 + 3.9 \times 4.7$	= 22.95 m2	23.0	
		As殻処分	$V = 22.95 \times 0.05$	= 1.15 m3	1.2	
		舗装復旧工	舗装復旧	再生密粒度As(13) t=5cm $A = 0.6 \times 7.7 + 3.9 \times 4.7$	= 22.95 m2	23.0
		既設浄化槽撤去工	既設浄化槽撤去	合併浄化槽(12人槽) $N = 1.00$	= 1.00 式	1.0

単 位 数 量 計 算 書

細別	既設浄化槽撤去		1.0式	細別					
規格	合併浄化槽12人槽 (埋戻し含む)		当り	規格			当り		
名称	算式		単位	数量	名称	算式		単位	数量
内部設備撤去	1.0		式	1.0					
運搬費	1.0		式	1.0					
処分費	既設管含む								
	1.0		式	1.0					
外部設備撤去	上部取壊しH=400(既設管含む)								
	1.0		式	1.0					
底部穴開け	φ150								
	1.50×2.93/1		箇所	4.0					
浄化槽内埋戻し	RC-40								
	参考図より		m3	5.3					

浄化槽参考図

型式適合認定別添仕様書及び図面 旧法第38条(平成12年改正前の昭和55年建設省告示第1292号第13)によるピーフカット流量調整型脱臭ろ床担体流動ろ過循環方式



会社名	株式会社 クボタ	
型式	クボタ浄化槽 HC	
型式適合認定番号	型01Ca10a0120029	型01Ca10a0140030
認定年月日	平成13年4月2日	
放流水質	BOD 20mg/l以下	
仕様	12	14
有効容量	2.189	2.539
脱臭ろ床	1.596	1.757
担体流動槽	0.464	
担体ろ過槽	0.110	
脱臭槽	0.856	
消毒槽	0.010	
ピーフカット流量調整部	0.752	0.280
槽の寸法及び寸法	A ₁ : 2,330	3,140
	A ₂ : 2,430	2,640
	B ₁ : 1,500	
	B ₂ : 510	
	C ₁ : 1,940	
	C ₂ : 1,510	
	C ₃ : 510	
	C ₄ : 510	
	C ₅ : 210	
	C ₆ : 315	
	C ₇ : 910	
	C ₈ : 215	
	C ₉ : 1,510	
材料	FRP (ガラス繊維強化ポリエステル)	
材厚	3~8	
仕切板	FRP	
板厚	3~8	
ろ材	脱臭ろ床槽第1室 格子ネットのハニカムチューブ状 脱臭ろ床槽第2室 扁平球状	
材質	PE (ポリエチレン)/PP (ポリプロピレン)	
目幅間隔	85 / 寸法150~170	
比表面積	50m ² /m ³ 以上	
流動形状	中空円筒状 (曲面凹凸)	
材質	PP または PE	
外形寸法	φ14~16×15	
比表面積	510 m ² /m ³ 以上	
流動形状	中空円筒状 (曲面平滑)	
材質	PP または PE	
外形寸法	φ14~16×15	
比表面積	310 m ² /m ³ 以上	
材質	ABS又はPP	
長さ	300	
逆風機	電磁フリーピストン式又は 電磁ダイヤフラム式又は ロータリー式	
吐出風量 (脱臭用)	80	
(L/分) 逆洗用	80	
放流入流管	PVC (ポリ塩化ビニル)	
管径	125	
マンホール	レジンコンクリート又はFC又はプラスチック	
個	500×7,600×1	
特記事項	注1: 寸法の単位はmm、容量の単位はm ³ とする。 注2: 有効容量は中間水位 (UWL: Middle Water Level) とする。 注3: 脱臭ろ床槽第1室/脱臭ろ床槽第2室の値とする。 振動、騒音、防虫、防臭対策は必要に応じて行う。 搬入・設置条件によりオプション品を組み合わせる。	

計 5.345

特記仕様書（共通編）

No.1

大区分	中区分	小区分（条件及び内容）
共通	共通	<input checked="" type="checkbox"/> 本工事の施工にあたっては、三重県発行の「三重県公共工事共通仕様書」（平成28年7月）に準じて行うものとする。 <input checked="" type="checkbox"/> 津市工事請負契約約款、図面及び別紙特記仕様書（施工条件明示一覧表）並びに特記事項は、三重県発行の「三重県公共工事共通仕様書」（平成28年7月）に優先する。 <input checked="" type="checkbox"/> 本工事はすべて設計図書（図面、仕様書並びに現場説明書及び現場説明に対する質問解答書を含む）によるほか、津市契約規則及び津市建設工事執行規則により執行する。 <input checked="" type="checkbox"/> 設計図書において疑義が生じた場合は監督員の指示による。
	施工計画	<input checked="" type="checkbox"/> 品質及び出来形の基準値・規格値について、三重県公共工事共通仕様書で定めのない工種は、監督員との協議による。 <input checked="" type="checkbox"/> 選任を必要とする作業においては、作業主任者等を配置し、必要な資格者一覧を作成するとともに免許の写しを提出するものとする。 <input checked="" type="checkbox"/> 工事中の安全確保のため、労働安全に結びつく労働者が保有する資格者（クレーン運転士、玉掛作業者など）の一覧を作成しその資格証の写しを提出するものとする。
	施工体制台帳	<input checked="" type="checkbox"/> 受注者は工事を施工するために下請負契約を締結した場合には、下請金額にかかわらず施工体制台帳を作成し、工事現場に備えるとともに、その写しを監督員に提出すること。
	工事測量	<input checked="" type="checkbox"/> 施工前に、基準点、KBM、縦横断面及び工事区間内における境界の確認測量を行い、その結果、設計図書と差異が生じている場合には監督員に報告するものとする。 <input checked="" type="checkbox"/> 工事区間内の境界は、受注者の責任において原形復旧できる資料を作成、保存し、調査資料は監督員へ1部提出するものとする。
	施工	<input checked="" type="checkbox"/> 契約書、設計書及び仕様書に明示されていない事項であっても、機能上及び施工上当然必要と認められるもの、並びに取合いのはつり・補修・復旧は、受注者の負担で処理するものとする。 <input checked="" type="checkbox"/> 工事中（養生中を含む）の隣接家屋の乗り入れについては、所有者と十分に協議の上、必要に応じ、鉄板等にて対応するものとする。 <input checked="" type="checkbox"/> 排水構造物の施工については、常時通水可能な状態を確保し、異常時には臨機の措置を講じるものとする。
工程	工程	<input checked="" type="checkbox"/> 本工事の工期は、休日、雨天のほか、社会的制約条件による要因を考慮してのものである。
	関係機関協議	<input checked="" type="checkbox"/> 施工前、ゴミ置場等施工上移設が生じる場合は、所有者、関係自治会等調整し移設場所を確定し、回覧等により周知徹底を行うものとする。他の物件で移設が生じる場合も、同様の扱いとする。 <input checked="" type="checkbox"/> 受注者は、工事着手前はもとより、工事期間中を通じて、必要の都度、工事内容を地元住民及び通行人等関係者に周知し、工事への協力を求めるための文書を配布するなど必要な措置を講ずるものとする。 <input checked="" type="checkbox"/> 地下埋設物の対応について、各管理者と監督員の立会のもと、試掘調査を行うものとする。 <input checked="" type="checkbox"/> 施工箇所付近に占用物件が予想される場合には、工事施工に先立って地下埋設（上空占用を含む）の詳細情報を関係機関から調査収集し、受注者より各管理者と現地立会を行うなど、施工に際し十分に協議確認を行うものとする。 <input checked="" type="checkbox"/> 地下埋設物及び上空占用物を誤って切断した場合の緊急時の対策として、必ず監督員まで詳細を報告し、速やかに関係機関へ連絡を取るとともに周辺住民に対しても適切な処置を行うものとする。 <input checked="" type="checkbox"/> 他の工事等と重複する場合も考えられるため、施工時期や交通規制等に綿密な調整を図り、十分な配慮をもって施工するものとする。
	官公庁への手続き等	<input checked="" type="checkbox"/> 交通障害に伴う道路使用許可の手続き、消防への工事届け等を速やかに行うものとする。なお、道路使用許可申請にかかる手数料は、受注者の負担とする。

（注）上記条件及び内容のレ印当該欄は、工事において制約を受ける事となるので明示する。
 変更が生じた場合及び明示されていない制約等が発生したときは、発注者と別途協議し適切な措置を講ずるものとする。
 別途協議とは、設計・現場説明又は作業打合せ等により協議するものとする。

津市 平成30年4月

特記仕様書（共通編）

大区分	中区分	小区分（条件及び内容）
用地・補償関係	事業損失	<input type="checkbox"/> 家屋事前調査は、調査前に対象住民への周知を行い、調査後に工事着手するものとする。 <input checked="" type="checkbox"/> 受注者の責における金銭的補償等は、受注者の責任において適切に処理するものとする。補償対象者より領収書、承諾書等を徴収し、監督員に報告するものとする。ただし、その内容によっては、市と受注者が協議し、市が処理する場合もある。
	民地の保全	<input checked="" type="checkbox"/> 官民若しくは民地の境界を示すもの（杭、鋸、プレート等）が発見された場合は、施工前に監督員に報告するものとする。 <input checked="" type="checkbox"/> 工事により境界杭等が破損、亡失した場合は、工事完了後復元を行うものとする。その際には、関係者と立会、承認を得るものとする。
安全対策	工事中の安全確保	<input checked="" type="checkbox"/> 施工箇所において、通学路であった場合は、対象の学校と十分協議をし、工程の調整を図るものとし、通学者の安全を確保するものとする。 <input checked="" type="checkbox"/> 資機材の搬出入と通行時間は適切な時間帯に行い、沿線住民等への周知を図るものとする。これにより難しい場合は、関係自治会等と協議を行うものとする。 <input checked="" type="checkbox"/> 地山掘削・床掘時は、既設構造物に損傷が出ないように、適切な措置を行うものとする。また、万が一損傷を与えた場合には、受注者の責において対処するものとする。 <input checked="" type="checkbox"/> 図示してある掘削及び床掘については、計算用に用いた線であり、施工段階では各安全法令を遵守し施工状況、地下水等を考慮し現場にあわせた勾配等、対策を講じて施工するものとする。 <input type="checkbox"/> 工種（ ）について、施工日の即日開放を原則とする。 <input checked="" type="checkbox"/> 工種（ 小型標識工及び区画線工 ）について、事前に（津警察署）と立会を行い、確認後、施工を行うものとする。 <input checked="" type="checkbox"/> 現場にて使用する各種建設機械は、持込者や点検・整備・維持管理状況が把握できるよう、受注者において書類により整理し、監督員もしくは検査員が求めた際には提示すること。 <input checked="" type="checkbox"/> 現場において設置する仮設工は、設置完了時や使用中の点検及び管理についてチェックリスト等を活用して実施・整理し、監督員もしくは検査員が求めた際には提示すること。 <input checked="" type="checkbox"/> 現場代理人は、豪雨、出水、その他の天災に対しては、平素から気象情報などについて十分な注意を払い、常にこれに対処できる準備をしておくものとする。 <input checked="" type="checkbox"/> 工事中は、路面に段差や小構造物等突起物がないよう仮舗装等で十分なすり付けを行い、毎日の作業終了後工事現場内を十分に調べ、危険な箇所はその日のうちに補修を行うものとする。
	交通安全管理	<input checked="" type="checkbox"/> 工事の施工に伴って、工事車両の出入口及び交差道路に対し、一般交通の安全誘導が必要となる箇所には、交通の誘導・整理を行う者（以下「交通誘導警備員」という）を配置し、公衆の交通の安全を確保するものとする。 <input checked="" type="checkbox"/> 交通誘導警備員のうち1人は有資格者（平成17年警備業法改正以降の交通誘導警備業務にかかる1級又は2級検定合格者）または、交通の誘導・整理の実務経験3年以上の者を配置するものとする。 <input checked="" type="checkbox"/> 受注者は、交通誘導警備員を雇用するにあたり、その警備会社と雇用期間中等労働条件並びに傷害保険等に関する契約書を締結し、その契約書（写し）を監督員に提出すること。また、交通誘導警備員の配置者一覧表（資格・実務経験年数を明示したもの）及び配置者名の明記された伝票を監督員へ提示するものとする（但し、監督員が提出を求めた場合は提出するものとする）。 <input checked="" type="checkbox"/> 交通誘導警備員に一日一日の工事（どこまで進入できるか等）を十分把握させ、地元車両の出入り等、交通整理に円滑な処置がとれるようにするものとする。

(注)上記条件及び内容のレ印当該欄は、工事において制約を受ける事となるので明示する。
 変更が生じた場合及び明示されていない制約等が発生したときは、発注者と別途協議し適切な措置を講ずるものとする。
 別途協議とは、設計・現場説明又は作業打合せ等により協議するものとする。

特記仕様書（共通編）

大区分	中区分	小区分（条件及び内容）
環境対策	環境対策	<ul style="list-style-type: none"> <input checked="" type="checkbox"/> 現場施工及び、現場外走行時の防塵対策については、周囲に粉塵等の影響が無いよう対策を講じ、通行及び人家に対し十分配慮すること。万が一被害が生じた場合は、受注者の責において解決にあたるものとする。 <input checked="" type="checkbox"/> 土粒子を多量に含み、排水施設等に悪影響を及ぼすと考えられる放流については、沈砂または濾過施設を通して放流するものとする。 <input checked="" type="checkbox"/> 受注者は産業廃棄物の処理を委託する際、運搬については産業廃棄物収集運搬業者等と、処分については産業廃棄物処分業者等と、それぞれ個別に直接契約し、その契約書（写し）及び収集運搬業・処分業の許可証（写し）を監督員に提示もしくは提出すること。 <input checked="" type="checkbox"/> 廃棄物処理及び清掃に関する法律に基づき、産業廃棄物の排出事業者（受注者）は産業廃棄物の処理を委託する際、適正処理のために必要な廃棄物情報（成分性状等）を処理業者に提供し、また受注者は、処理に係る産業廃棄物管理票（マニフェスト）について、監督員が提示を求めた場合は提示するものとする。
資料作成	提出書類	<ul style="list-style-type: none"> <input checked="" type="checkbox"/> 工事日誌については、監督員が指示した場合、提出するものとする。 <input checked="" type="checkbox"/> 完成写真は、着手前・施工中・完成時に、起点及び終点において必ず同一方向となるように撮影し、3枚1組として、工事写真帳の上段・中段・下段に整理し、完成写真として提出するものとする。（提出部数 2部 用紙サイズ：A4） <input checked="" type="checkbox"/> 工事完成報告書の提出部数は2部とする。 <input checked="" type="checkbox"/> 受注者は、工事に使用する材料の品質を証明する資料を受注者の責任と費用負担において整備し、使用前に監督員に提出し、確認を受けるものとする。 ・アスファルト混合物（事前認定審査を受けた混合物の認定書の写し）、生コンクリート（製造会社の材料試験結果、配合の決定に関する確認資料）、購入土、砕石（新材）等 ※その他材料に関する資料についても原則、全て提出するものとするが、主たる材料以外で使用量が少量の場合は資料の提出について監督員と協議できるものとする。
	部分下請負通知書	<ul style="list-style-type: none"> <input checked="" type="checkbox"/> 受注者は、工事の一部分において下請負させる場合は、全て部分下請負通知書を当該下請負業者の施工開始日までに監督員に提出するものとする。部分下請負通知書には下請負業者（再下請負業者を含む）との契約書等の写し、下請負業者（再下請負業者を含む）の建設業の許可の写し及び主任技術者等の資格者証の写し等を添付するものとする。なお、建設業にない下請負の場合、書面上の主任技術者を作業責任者等と読み替え、下請業者に当該業務の資格者証の写しを添付するものとする。 <input type="checkbox"/> 特定建設業者で下請負金額の総額が、建設業法第3条第1項第2号の政令で定める金額以上の場合、受注者は、本工事をつかさどる監理技術者の資格証明書の写しを提出するものとする。
支払いに関する事項	前金支払いに関する事項	<ul style="list-style-type: none"> <input checked="" type="checkbox"/> 請負代金の額が130万円以上の契約において、受注者が公共工事の前払金保証事業に関する法律に規定する保証事業会社の保証を明示した場合で、市が必要と認めるときは、契約金額の10分の4以内で、かつ当該支支出予算の範囲内で前払いするものとする。

(注)上記条件及び内容のレ印当該欄は、工事に於いて制約を受ける事となるので明示する。
変更が生じた場合及び明示されていない制約等が発生したときは、発注者と別途協議し適切な措置を講ずるものとする。
別途協議とは、設計・現場説明又は作業打合せ等により協議するものとする。

特記仕様書（共通編）

大区分	中区分	小区分（条件及び内容）															
その他	名札	<input checked="" type="checkbox"/> 受注者は、監理技術者、主任技術者（下請負を含む）及び元請負の専門技術者（専任している場合のみ）に、工事現場内において、工事名、工期、顔写真、所属会社名及び社印の入った名札を着用させるものとする。 <名札の例> <div style="border: 1px solid black; width: fit-content; margin: 10px auto; padding: 10px;"> <table style="border: 1px solid black; width: 100%;"> <tr> <td colspan="3" style="text-align: center;">主任・監理技術者</td> </tr> <tr> <td style="border: 1px solid black; width: 15%; text-align: center;">写真</td> <td style="padding: 5px;">氏 名</td> <td style="padding: 5px;">〇〇 〇〇</td> </tr> <tr> <td style="padding: 5px;">工事名</td> <td></td> <td style="padding: 5px;">〇〇〇〇工事</td> </tr> <tr> <td style="padding: 5px;">工期</td> <td></td> <td style="padding: 5px;">自〇〇年〇〇月〇〇日 至〇〇年〇〇月〇〇日</td> </tr> <tr> <td style="padding: 5px;">会社</td> <td></td> <td style="padding: 5px;">〇〇建設株式会社 印</td> </tr> </table> <p style="text-align: center; margin-top: 5px;">2cm×3cm程度</p> </div> <p style="margin-top: 10px;">注1) 用紙の大きさは名刺サイズ以上とする。 注2) 所属会社の社印とする。</p>	主任・監理技術者			写真	氏 名	〇〇 〇〇	工事名		〇〇〇〇工事	工期		自〇〇年〇〇月〇〇日 至〇〇年〇〇月〇〇日	会社		〇〇建設株式会社 印
	主任・監理技術者																
	写真	氏 名	〇〇 〇〇														
	工事名		〇〇〇〇工事														
	工期		自〇〇年〇〇月〇〇日 至〇〇年〇〇月〇〇日														
会社		〇〇建設株式会社 印															
部分使用	<input type="checkbox"/> 部分使用箇所（ ） <input type="checkbox"/> 部分使用時期（ ） <input type="checkbox"/> 部分使用目的（ ）																
部分引渡し	<input type="checkbox"/> 部分引渡し指定部分（ 別途説明書に記載 ） <input type="checkbox"/> 部分引渡し時期（ ）																
巡回	<input type="checkbox"/> 当工事は、公共工事の品質確保の促進を図るものとして、検査課において工事中の施工状況の確認等を行う現場パトロールの対象となる。																
その他	<input checked="" type="checkbox"/> 下水道工事については、検査課の中間検査を行い合格後に切替を行うこと。また、中間検査前に、下水道局の宅内排水検査を終えておくこと。下水道工事の施工については、下水道局へ工事の確認申請後に津市下水道排水設備工事指定店で必ず施工を行うこと。施工時期等に関しては、契約後に協議を行います。																

(注) 上記条件及び内容のレ印当該欄は、工事において制約を受ける事となるので明示する。変更が生じた場合及び明示されていない制約等が発生したときは、発注者と別途協議し適切な措置を講ずるものとする。別途協議とは、設計・現場説明又は作業打合せ等により協議するものとする。

特記仕様書（施工条件明示一覧表）

No. 1

明示項目	明示事項	条件及び内容
工程関係	<input type="checkbox"/> 別途工事との工程調整が必要あり <input type="checkbox"/> 施工時期、施工時間及び施工方法の制限あり <input type="checkbox"/> 工期 <input type="checkbox"/> 他機関との協議が未完了 <input type="checkbox"/> 占用物件との工程調整の必要あり <input checked="" type="checkbox"/> その他（水道管布設工事と工程調整）	<input type="checkbox"/> 調整項目（ <input type="checkbox"/> 資材等の流用 <input type="checkbox"/> 仮設及び工事用道路等の調整 <input type="checkbox"/> 建設機械等の調整 <input type="checkbox"/> 施工順序の調整 <input type="checkbox"/> その他（） <input type="checkbox"/> 別途協議） <input type="checkbox"/> 制限する工種名（） 施工時期及び施工時間（） 施工方法（） <input type="checkbox"/> 工期は、繰越手続きが完了後、（月日）までに変更します。 <input type="checkbox"/> 協議が必要な機関名（） 協議完了見込み時期（） <input type="checkbox"/> 占用物件名（ <input type="checkbox"/> 電気 <input type="checkbox"/> 電話 <input type="checkbox"/> 水道 <input type="checkbox"/> ガス <input type="checkbox"/> その他（）） <input checked="" type="checkbox"/> その他（東側既設側溝取壊し後に、水道工事予定のため工程調整が必要。）
用地関係	<input type="checkbox"/> 用地補償物件の未処理箇所あり <input type="checkbox"/> 仮設ヤードの有無 <input type="checkbox"/> その他（）	<input type="checkbox"/> 未処理箇所（ <input type="checkbox"/> 別添図 <input type="checkbox"/> No. ～No. <input type="checkbox"/> 別途協議） <input type="checkbox"/> 完了見込み時期（ <input type="checkbox"/> 平成 年 月 日頃 <input type="checkbox"/> 別途協議） <input type="checkbox"/> 仮設ヤード（ <input type="checkbox"/> 官有地 <input type="checkbox"/> 民有地 <input type="checkbox"/> その他（） <input type="checkbox"/> 別途協議） <input type="checkbox"/> 仮設ヤード使用期間（） <input type="checkbox"/> 仮設ヤードからの運搬距離（L = km） <input type="checkbox"/> 使用条件・復旧方法（） <input type="checkbox"/> その他（）
公害対策関係	<input checked="" type="checkbox"/> 施工方法の制限あり <input type="checkbox"/> 事業損失防止に関する調査あり <input type="checkbox"/> その他（）	<input checked="" type="checkbox"/> 制限項目（ <input type="checkbox"/> 騒音 <input type="checkbox"/> 振動 <input type="checkbox"/> 水質 <input type="checkbox"/> 粉じん <input checked="" type="checkbox"/> 排出ガス <input type="checkbox"/> その他（）） <input type="checkbox"/> 施工方法等（ <input type="checkbox"/> 指定工法名（） <input type="checkbox"/> その他（） <input type="checkbox"/> 別途協議） <input type="checkbox"/> 施工時期（） <input type="checkbox"/> 調査項目（ <input type="checkbox"/> 騒音測定 <input type="checkbox"/> 振動測定 <input type="checkbox"/> 水質調査 <input type="checkbox"/> 近接家屋の事前・事後調査 <input type="checkbox"/> 地盤沈下測定 <input type="checkbox"/> 地下水位等の測定 <input type="checkbox"/> その他（） <input type="checkbox"/> 別途協議） <input type="checkbox"/> 調査方法（ <input type="checkbox"/> 別途資料 <input type="checkbox"/> その他（） <input type="checkbox"/> 別途協議） <input type="checkbox"/> 調査費（ <input type="checkbox"/> 別途資料 <input type="checkbox"/> その他（） <input type="checkbox"/> 別途協議） <input type="checkbox"/> その他（）
安全対策関係	<input checked="" type="checkbox"/> 交通安全施設等の指定あり <input type="checkbox"/> 近接公共施設等に対する制限 <input type="checkbox"/> 土砂崩落・発破作業に対する防護施設等に指定あり <input type="checkbox"/> イメージアップ経費適用工事 <input checked="" type="checkbox"/> その他（片側通行及び通行止めの予告看板及び迂回路図看板）	<input type="checkbox"/> 交通安全施設等の配置（ <input type="checkbox"/> 別添図面 <input type="checkbox"/> その他（） <input type="checkbox"/> 別途協議） <input checked="" type="checkbox"/> 交通管理要員の配置（ <input type="checkbox"/> 別添図面 <input type="checkbox"/> その他（） <input checked="" type="checkbox"/> 別途協議） <input type="checkbox"/> 指定路線 <input checked="" type="checkbox"/> 指定路線以外 <input checked="" type="checkbox"/> 配置人員数（1人～3人） <input type="checkbox"/> 施工時間の制限 <input type="checkbox"/> 工法制限あり ・近接公共施設名等（ <input type="checkbox"/> 鉄道 <input type="checkbox"/> 電気 <input type="checkbox"/> 電話 <input type="checkbox"/> 水道 <input type="checkbox"/> ガス <input type="checkbox"/> その他（）） ・制限を受ける工種（） ・制限内容（） <input type="checkbox"/> 安全防護施設等の配置（ <input type="checkbox"/> 別添図面 <input type="checkbox"/> その他（） <input type="checkbox"/> 別途協議） <input type="checkbox"/> 保安要員の配置（ <input type="checkbox"/> 別添図面 <input type="checkbox"/> その他（） <input type="checkbox"/> 別途協議） <input type="checkbox"/> イメージアップの内容（率分）（） <input type="checkbox"/> イメージアップの内容（積上）（） <input checked="" type="checkbox"/> その他（交通に影響を及ぼす工種においては事前に予告看板等で周知を行うこと。）

(注) 上記受託業務事項・条件及び内容のレ印当該欄は、作業に当たって制約を受ける事となるので明示する。
 明示事項に変更が生じた場合及び明示されていない制約等が発生したときは、発注者と別途協議し適切な措置を講ずるものとする。
 別途協議とは、設計・現場説明又は作業打合せ等により協議するものとする。

津市

平成30年4月

特記仕様書（施工条件明示一覧表）

No. 2

明示項目	明示事項	条件及び内容
工事用道路関係	<input type="checkbox"/> 一般道路（搬入路）の使用制限あり <input type="checkbox"/> 仮設道路の設置条件あり	<input type="checkbox"/> 経路及び使用期間の制限内容（ <input type="checkbox"/> 別途図面 <input type="checkbox"/> その他（ ） <input type="checkbox"/> 別途協議） <input type="checkbox"/> 使用中及び使用後の措置（ <input type="checkbox"/> 別途図面 <input type="checkbox"/> その他（ ） <input type="checkbox"/> 別途協議） <input type="checkbox"/> 用地及び構造（ <input type="checkbox"/> 別途図面 <input type="checkbox"/> その他（ ） <input type="checkbox"/> 別途協議） <input type="checkbox"/> 安全施設（ <input type="checkbox"/> 別途図面 <input type="checkbox"/> その他（ ） <input type="checkbox"/> 別途協議） <input type="checkbox"/> 使用中及び使用後の措置（ <input type="checkbox"/> 別途図面 <input type="checkbox"/> その他（ ） <input type="checkbox"/> 別途協議） <input type="checkbox"/> その他（ ）
仮設備関係	<input type="checkbox"/> 仮設備の設置条件あり <input type="checkbox"/> 仮設物の構造及び施工方法の指定 <input type="checkbox"/> その他（ ）	<input type="checkbox"/> 使用期間及び借地条件（ <input type="checkbox"/> 別添図等 <input type="checkbox"/> その他（ ） <input type="checkbox"/> 別途協議） <input type="checkbox"/> 転用あり（回） <input type="checkbox"/> 兼用あり（ ） <input type="checkbox"/> その他（ ） <input type="checkbox"/> 構造及び設計条件（ <input type="checkbox"/> 別添図等 <input type="checkbox"/> その他（ ） <input type="checkbox"/> 別途協議） <input type="checkbox"/> 施工方法（ ） <input type="checkbox"/> その他（ ）
残土・産業廃棄物関係	<input type="checkbox"/> 残土処分（自由処分） <input type="checkbox"/> 残土処分（指定処分・他工事流用） <input checked="" type="checkbox"/> 産業廃棄物の処理条件あり <input type="checkbox"/> 提出書類あり <input checked="" type="checkbox"/> その他（ 舗装切断時に発生する排水の処理 ）	<input checked="" type="checkbox"/> 残土処分地（ <input type="checkbox"/> 別途資料 <input type="checkbox"/> その他（ ） <input type="checkbox"/> 別途協議） 運搬距離（L=暫定8km） <input type="checkbox"/> 処分地の処理条件あり（ <input type="checkbox"/> 押土整地 <input type="checkbox"/> その他（ ）） <input checked="" type="checkbox"/> 産業廃棄物の種類（ <input checked="" type="checkbox"/> コン塊 <input checked="" type="checkbox"/> アス塊 <input type="checkbox"/> 木材 <input type="checkbox"/> 汚泥 <input checked="" type="checkbox"/> その他（浄化槽等）） <input checked="" type="checkbox"/> 産業廃棄物の処分地（ <input checked="" type="checkbox"/> 再生処分場（ ） <input checked="" type="checkbox"/> 最終処分場（ ） <input type="checkbox"/> 別添図書 <input type="checkbox"/> その他（ ） <input type="checkbox"/> 別途協議） 運搬距離（L= km） 【注：その他の項目（ ）については、処分地を指定しなければならない場合にのみ記入のこと。】 <input checked="" type="checkbox"/> 処分地での処理費（ <input checked="" type="checkbox"/> 計上あり（ <input type="checkbox"/> 処理料 <input type="checkbox"/> 押土整地 <input type="checkbox"/> 被覆土） <input type="checkbox"/> その他（ ） <input type="checkbox"/> 別途協議） <input type="checkbox"/> 処分場の受入条件（ ） <input checked="" type="checkbox"/> その他（ 舗装切断作業に伴い、切断機械から発生する排水については、排水吸引機能を有する切断機械等により回収するものとする。回収された排水については、関係機関等と協議の上、適正に処理するものとし、必要と認められる経費については変更契約できるものとする。 ）
工事支障物件関係	<input checked="" type="checkbox"/> 工事支障物件あり <input type="checkbox"/> その他	<input checked="" type="checkbox"/> 支障物件名（ <input type="checkbox"/> 鉄道 <input type="checkbox"/> 電気 <input type="checkbox"/> 電話 <input type="checkbox"/> 水道 <input checked="" type="checkbox"/> ガス <input type="checkbox"/> 有線 <input type="checkbox"/> その他（ ）） <input checked="" type="checkbox"/> 移設時期（ <input type="checkbox"/> 平成 年 月 頃 <input checked="" type="checkbox"/> 別途協議） <input type="checkbox"/> 防護（ ） <input type="checkbox"/> その他（ ）

(注) 上記受託業務事項・条件及び内容のレ印当該欄は、作業に当たって制約を受ける事となるので明示する。
 明示事項に変更が生じた場合及び明示されていない制約等が発生したときは、発注者と別途協議し適切な措置を講ずるものとする。
 別途協議とは、設計・現場説明又は作業打合せ等により協議するものとする。

津市

平成30年4月

特記仕様書（施工条件明示一覧表）

No. 3

明 示 項 目	明 示 事 項	条 件 及 び 内 容
排水工（濁水処理を含む）関係	<input type="checkbox"/> 濁水、湧水等の排水に際し、制限あり <input type="checkbox"/> 水質調査等必要あり <input type="checkbox"/> その他（ ）	<input type="checkbox"/> 項目及び基準値（ ） <input type="checkbox"/> 調査項目（ ） <input type="checkbox"/> その他（ ）
薬液注入関係	<input type="checkbox"/> 薬液注入工法等の指定あり <input type="checkbox"/> 提出書類あり <input type="checkbox"/> 注入量の確認、注入の管理及び注入の効果の確認 <input type="checkbox"/> その他（ ）	<input type="checkbox"/> 工法区分（ ） 材料種類（ ） 施工範囲（ ） <input type="checkbox"/> 削孔数量（ ） 注入量（ ） その他（ ） <input type="checkbox"/> 工法関係（ ） 材料関係（ ） <input type="checkbox"/> その他（ ）
再生材使用関係	<input checked="" type="checkbox"/> 再生材使用の指定あり <input type="checkbox"/> 六価クロム溶出試験あり（環境告示第46号溶出試験） <input checked="" type="checkbox"/> 三重県リサイクル製品利用推進条例に基づく認定製品の使用について <input type="checkbox"/> その他（ ）	<input checked="" type="checkbox"/> 再生材の種類（ <input checked="" type="checkbox"/> 再生Asコン <input type="checkbox"/> 再生路盤材 <input checked="" type="checkbox"/> 再生クラッシュラン <input type="checkbox"/> 道路用盛土材 <input type="checkbox"/> 再生コン砂 ） <input checked="" type="checkbox"/> 再生材が使用出来ない場合の措置（ <input type="checkbox"/> 新材に変更 <input type="checkbox"/> その他（ ） <input checked="" type="checkbox"/> 別途協議 ） <input type="checkbox"/> 再生コンクリート砂（1購入先当たり1検体の試験を行い、試験報告書には、使用する工事名称、所在地を記載する。） <input checked="" type="checkbox"/> 三重県リサイクル製品利用推進条例に基づく認定製品を使用する。ただし、認定製品が入手できない場合は、監督員と別途協議。（認定製品の品名：L型側溝） 【注：認定製品の品名欄については、設計単価表の品名を記入すること】 <input checked="" type="checkbox"/> 下記製品を本工事で使用する場合は、三重県リサイクル製品利用推進条例に基づく認定製品を使用するように努める。（認定製品の品名：間伐材製工事用バリケード・看板・標示板・ガードフェンス、緑化基盤材、石こうボード） <input type="checkbox"/> その他（ ）
そ の 他	<input type="checkbox"/> 工事用機材の保管及び仮置きが必要あり <input type="checkbox"/> 現場発生産品あり <input type="checkbox"/> 支給品あり <input type="checkbox"/> 盛土材等工事間流用あり <input checked="" type="checkbox"/> その他（ ）	<input type="checkbox"/> 保管場所（ ） 期間（ ） その他（ ） <input type="checkbox"/> 品名（ ） 数量（ ） 保管場所（ ） その他（ ） <input type="checkbox"/> 品名（ ） 数量（ ） 引渡場所（ ） 時期（平成 年 月 日） その他（ ） <input type="checkbox"/> 運搬方法（ <input type="checkbox"/> 受注者で運搬 <input type="checkbox"/> 受注者以外で運搬 <input type="checkbox"/> 別途協議 <input type="checkbox"/> その他（ ）） <input type="checkbox"/> 引渡場所（ <input type="checkbox"/> 別添図等 <input type="checkbox"/> 別途協議 <input type="checkbox"/> その他（ ）） 数量（ ） 運搬距離（L＝ km） <input checked="" type="checkbox"/> その他（工事箇所沿線の店舗等については、営業状況を十分考慮し車両等の出入を妨げないこと）
適用条件		<input checked="" type="checkbox"/> 三重県公共工事共通仕様書（平成28年7月版）を適用（部分改正を行った内容も含む（適用：平成29年11月 1日）） <input type="checkbox"/> 「土木構造物設計マニュアル（案） 編」を適用 <input type="checkbox"/> その他（ ）

(注) 上記受託業務事項・条件及び内容のレ印当該欄は、作業に当たって制約を受ける事となるので明示する。
 明示事項に変更が生じた場合及び明示されていない制約等が発生したときは、発注者と別途協議し適切な措置を講ずるものとする。
 別途協議とは、設計・現場説明又は作業打合せ等により協議するものとする。

津 市

平成30年4月

特記仕様書（施工条件明示一覧表）

No. 4

明 示 項 目	明 示 事 項	条 件 及 び 内 容
入札・契約方式	<input type="checkbox"/> 入札時VE方式 <input type="checkbox"/> 契約後VE方式 <input type="checkbox"/> 設計・施行一括発注方式 <input type="checkbox"/> プロポーザル方式 <input type="checkbox"/> 総合評価方式	<input type="checkbox"/> 契約前のVE提案に基づき施工しなければならない。 <input type="checkbox"/> 契約後にVE提案を受け付ける。 <input type="checkbox"/> 細部設計の承認を受けなければならない。 <input type="checkbox"/> 本件工事で提案不履行があった場合は、本件工事完成年度の翌年度に総合評価方式で発注する案件（以下「発注工事」という。）で、貴社の評価点において発注工事の加算点（満点）の1割を減点します。
電 子 納 品	<input type="checkbox"/> 工事完成図書（工事写真含む） <input checked="" type="checkbox"/> 電子納品対象外	<input type="checkbox"/> 工事完成図書は電子納品とする。ただし、電子化が困難な部分について監督員と協議承諾を得たものについてはこの限りではない。電子媒体の提出部数は、（ <input type="checkbox"/> 2部 <input type="checkbox"/> （ ）部）とする。 <input type="checkbox"/> 三重県CALS電子納品運用マニュアル（平成 29年 4月改訂）を適用
産業廃棄物税		<input checked="" type="checkbox"/> 本工事には産業廃棄物税相当分が計上されていないため、受注者が課税対象となった場合には完成年度の翌年度の4月1日から8月31日までの間に別に定める様式に産業廃棄物税納税証明書等を添付して当該工事の発注者に対して支払請求を行うこと。なお、この期間を超えて請求することはできない。また、設計数量を超えて請求することはできない。
工事カルテ作成・登録		<input checked="" type="checkbox"/> 三重県公共工事共通仕様書に基づき、工事カルテ作成・登録を行うこと。
建設副産物情報交換システム		<input checked="" type="checkbox"/> 三重県公共工事共通仕様書に基づき、建設副産物情報交換システム（副産物システム、発生土システム）にデータを入力すること。なお、工事完成後に発注者が建設副産物情報交換システムへの入力データの訂正等を依頼した場合などには、受注者の責任において適切に処理を行うこと。

(注) 上記受託業務事項・条件及び内容のレ印当該欄は、作業に当たって制約を受ける事となるので明示する。
 明示事項に変更が生じた場合及び明示されていない制約等が発生したときは、発注者と別途協議し適切な措置を講ずるものとする。
 別途協議とは、設計・現場説明又は作業打合せ等により協議するものとする。

津 市

平成30年4月

暴力団等の不当介入の排除等に関する特記仕様書

1 趣旨

この特記仕様は、本市が締結する契約等からの暴力団、暴力団関係者、暴力団関係法人等（以下「暴力団等」という。）の不当介入を排除し、契約等の適正な履行を確保することに関し、必要な事項を定めるものとする。

2 用語

この特記仕様における用語は、津市の締結する契約等からの暴力団等排除措置要綱（平成27年津市訓第76号）において使用する用語の例による。

3 受注者等の義務

- (1) 本市の契約等の相手方及び下請負人等（以下「受注者等」という。）は、暴力団等と認められる下請負人等を使用してはならない。
- (2) 受注者等は、暴力団等と認められる資材販売業者から資材等を購入してはならない。
- (3) 受注者等は、暴力団等と認められる廃棄物処理業者が有する廃棄物処理施設及び廃棄物処理業者等を使用してはならない。
- (4) 受注者は、本市と締結した契約等の履行に当たり、受注者等が暴力団等による不当介入を受けたときは、断固としてこれを拒否し、直ちに本市に文書にて報告するとともに所轄の警察署に通報し捜査上必要な協力をするものとする。この場合において、捜査上必要な協力を行ったとき、受注者は速やかに本市に文書にてその内容を報告しなければならない。
なお、受注者等が不当介入を受けたことを理由に契約期間の延長等の措置が必要となったとき、受注者は本市に契約期間の延長等を求めることができる。

4 入札参加資格者等及び受注者等に対する措置

入札参加資格者等又はその役員等が暴力団等と認められるとき、暴力団等と密接な関係を有していると認められるときなどは、当該入札参加資格者等に対し、津市建設工事等指名停止基準（平成21年4月8日施行）に基づく指名停止措置を講じるものとする。

また、上記3の義務に違反した受注者等に対しても、同様に指名停止措置を講じるものとする。

5 契約等の解除

上記の暴力団等と認められるときなどにより指名停止措置が講じられた入札参加資格者等との契約等については、これを解除することができる。

津市公契約条例に関する特記仕様書

1 趣旨

この特記仕様は、本市が締結する公契約において、労働者の労働環境の確保、優良な事業者の育成及び地域経済の健全な発展を図ることに関し、必要な事項を定めるものとする。

2 用語

この特記仕様における用語は、津市公契約条例（津市条例第22号）（以下「条例」という。）において使用する用語の例による。

3 受注者等の責務

- (1) 関係法令及び条例の規定を遵守しなければならない。
- (2) 受注者等は、労働者の適正な労働環境の確保に努めなければならない。
- (3) 受注者等は、労働者に対等な労使関係を構築するとともに、下請契約等を締結しようとするときは、下請契約等の相手方と対等な立場における合意に基づいた適正な契約を行わなければならない。
- (4) 受注者等は、下請契約等の相手方を選定するとき、又は資材等を調達するときは、地域経済の発展に配慮し、本市の区域内に主たる事務所を有する事業者又は本市の区域内で生産された資材等を活用しよう努めなければならない。
- (5) 受注者等は、公契約に携わる者として、社会的な責任を自覚し、公契約を適正に履行しなければならない。
- (6) 受注者等は、条例第7条第1項の規定に基づき市長又は上下水道事業管理者（以下「市長等」という。）が行う報告の求め及び立入検査その他本市が実施する公契約に関する施策に協力しなければならない。

4 公契約の解除等

市長等は、受注者等が次の各号のいずれかに該当するときは、当該公契約の解除、受注者等の指名停止等必要な措置を採ることができる。

- (1) 条例第7条第1項の規定による報告を怠り、若しくは虚偽の報告をし、又は同項の規定による立入検査を拒み、妨げ、若しくは忌避し、若しくは質問に対して応答せず、若しくは虚偽の回答をしたとき。
- (2) 条例第8条第1項の規定による命令に従わないとき。
- (3) 条例第8条第2項の規定による報告を怠り、又は虚偽の報告をしたとき。
- (4) (1)から(3)に掲げるもののほか、条例の規定に違反したとき。
- (5) 特定公契約にあっては、別紙誓約事項に違反したとき。

労働環境の確保に係る誓約事項

津市公契約条例（以下「条例」という。）第6条の規定により、下記事項について了承し、遵守することを誓約します。

また、誓約内容に違反があった場合等における関係機関への通報、指名停止、契約解除及び違約金徴収について異議はありません。

記

- 1 津市公契約条例施行規則第8条に掲げる関係法令（次項において単に「関係法令」という。）を遵守すること。
- 2 関係法令に違反し、関係機関から是正勧告等があった場合は、津市長又は津市上下水道事業管理者（以下「市長等」という。）へ報告すること。
- 3 条例第7条第1項の規定による報告の求め及び立入検査に対し、誠実に対応すること。
- 4 労働者が条例第9条第1項の規定による申出（以下「違反申出」という。）をしたことを理由に、当該労働者に対し、解雇その他の不利益な取扱いをしないこと。
- 5 労働者に対し、条例の内容について周知を行うこと。
- 6 労働者の賃金水準の引上げに関する措置が講じられる場合は、下請契約等の請負契約金額の見直し、労働者の賃金の引上げ等について適切に対応すること。
- 7 市長等が行う施策に協力すること。

再生砕石（RC-40）の使用についての留意事項

津市の建設工事においては三重県公共工事共通仕様書（三重県建設副産物処理基準）に準拠し、再生資源の有効利用の促進を掲げている。ついては、再生砕石（RC-40）の使用にあたり下記に十分留意すること。

- 再生砕石の納品伝票を保管し、伝票の写しもしくは納入日を記載した材料出荷証明書等の写しを工事書類として提出すること。

搬入される材料によっては、路面等が膨れ上がる等の現象が発生する恐れがあることから、使用材料確認表（材料確認願）で確認を得た材料以外の再生砕石等の混入がないよう対策し、施工前に異常（異物の混入、軽量である等）を確認した場合は、使用しないなどの品質管理に努めること。

- 三重県公共工事共通仕様書に基づき、品質管理に注意し施工すること。

三重県公共工事共通仕様書 添付資料

4. 三重県建設副産物処理基準

第9条 再生資源及びリサイクル製品等の利用

2. 再生砕石（RC-40）の品質規格 参照

配慮依頼事項

受注者においては、この契約を履行するにあたって、下記のことについて御配慮いただくようお願いいたします。

なお、当該配慮依頼事項は、発注者である津市が受注者の自由な協力をお願いするものであり、受注者が津市のお願いに応じなかった場合に、受注者に対して、不利益を課すものではありません。

記

- 1 下請契約又は再委託（一次下請以降のすべての下請負人又は再委託者を含む。）が認められた契約にあつては、下請契約又は再委託等において市内本店事業者を活用することに配慮してください。
- 2 資材、原材料等の調達が必要となる場合は、市内本店事業者から調達すること及び地元製品、地元生産品を使用することについても配慮してください。
- 3 建設機械、機器等の借入れが必要となる場合は、市内本店事業者から借入れすることに配慮してください。
- 4 業務従事者等の使用人等が必要となる場合は、使用人等に市民を活用することに配慮してください。