

前 金	部 分 払
有	0 回

平 成 3 0 年 度

建整道新 第 4 号

神戸緑が丘第2号線道路改良工事設計書

工 事 仕 様 は 特 記 以 外 は 三 重 県 公 共 工 事 共 通 仕 様 書 及 び 工 事 監 督 員 の 指 示 に よ る 。

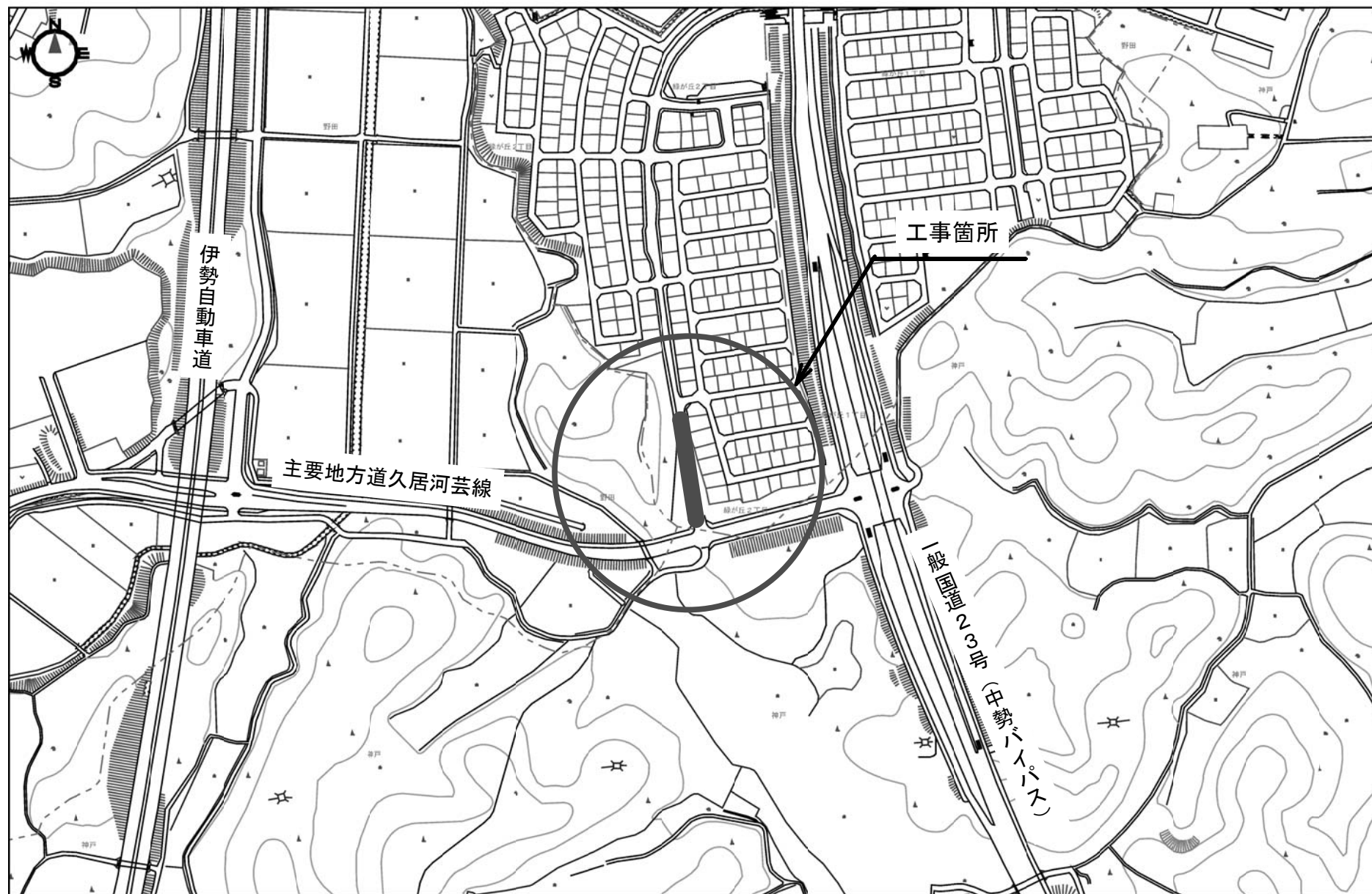
津 市

建設部建設整備課

平成 30 年度		建整道新 第 4 号		工 事 設 計 書	
施工場所		津市緑が丘二丁目地内		参事兼課長	
				検算者	
工事名		神戸緑が丘第2号線道路改良工事		担当副主幹	
				設計者	
設計額		(うち消費税等相当額)			
工 期		平成31年2月22日限り			
長	—		巾	—	
工 事 の 大 要					
<div> <div>コンクリートブロック工</div> <div>5 3 7 m2</div> </div> <div> <div>表層</div> <div>8 1 9 m2</div> </div> <div> <div>側溝工</div> <div>1 8 8 m</div> </div>					

位置図

平成30年度 建整道新第4号
神戸緑が丘第2号線道路改良工事



設 計 内 訳 表

費目	工種	種別	細別	単 位	数 量	単 価	金 額	摘 要
本工事費								
道路改良				式				
					1.000			
道路土工				式				
					1.000			
		掘削工		式				第 0001 号 明細表
					1.000			
		路体盛土工		式				第 0002 号 明細表
					1.000			
		残土処理工		式				第 0003 号 明細表
					1.000			
石・ブロック積（張）工				式				
					1.000			
		作業土工		式				第 0004 号 明細表
					1.000			
		コンクリートブロック工(コンクリートブロック積)		式				第 0005 号 明細表
					1.000			

設 計 内 訳 表

費目	工種	種別	細別	単 位	数 量	単 価	金 額	摘 要
	構造物撤去工			式				
					1.000			
	防護柵撤去工			式				第 0006 号 明細表
					1.000			
	作業土工			式				第 0007 号 明細表
					1.000			
	構造物取壊し工			式				第 0008 号 明細表
					1.000			
	運搬処理工			式				第 0009 号 明細表
					1.000			
	雑工			式				
					1.000			
	雑工			式				第 0010 号 明細表
					1.000			
舗装				式				
					1.000			
舗装工				式				
					1.000			

設 計 内 訳 表

費目	工種	種別	細別	単 位	数 量	単 価	金 額	摘 要
			舗装準備工	式				第 0011 号 明細表
					1.000			
			アスファルト舗装工	式				第 0012 号 明細表
					1.000			
			排水構造物工	式				
					1.000			
			作業土工	式				第 0013 号 明細表
					1.000			
			側溝工	式				第 0014 号 明細表
					1.000			
			集水桝・マンホール工	式				第 0015 号 明細表
					1.000			
			縁石工	式				
					1.000			
			縁石工	式				第 0016 号 明細表
					1.000			
			防護柵工	式				
					1.000			

設 計 内 訳 表

費目	工種	種別	細別	単 位	数 量	単 価	金 額	摘 要
		防止柵工		式				第 0017 号 明細表
					1.000			
		区画線工		式				
					1.000			
		区画線工		式				第 0018 号 明細表
					1.000			
		道路植栽工		式				
					1.000			
		道路植栽工		式				第 0019 号 明細表
					1.000			
		道路付属施設工		式				
					1.000			
		道路付属物工		式				第 0020 号 明細表
					1.000			
		仮設工		式				
					1.000			
		交通管理工		式				第 0021 号 明細表
					1.000			

設 計 内 訳 表

費目	工種	種別	細別	単 位	数 量	単 価	金 額	摘 要
直接工事費計				式				
					1.000			
間接工事費								
共通仮設費								
運搬費				式				第 9001 号 明細表
					1.000			
準備費				式				第 9002 号 明細表
					1.000			
事業損失防止施設費				式				第 9003 号 明細表
					1.000			
技術管理費				式				第 9004 号 明細表
					1.000			
共通仮設費（率計上額）				式				
					1.000			
共通仮設費計				式				
					1.000			

設 計 内 訳 表

費目	工種	種別	細別	単 位	数 量	単 価	金 額	摘 要
純工事費				式				
					1.000			
現場管理費				式				
					1.000			
工事原価				式				
					1.000			
一般管理費等				式				
					1.000			
スクラップ評価額				式				第 9005 号 明細表
					1.000			
工事価格				式				
					1.000			
消費税及び地方消費税相当額				式				
					1.000			
本工事費計				式				
					1.000			

第 0001 号 明細表 掘削工					1 式
					(上段 : 前 回 下段 : 今 回)
名 称 規 格	単 位	数 量	単 価	金 額	摘 要
掘削(1)(施工パッケージ) 土砂 オープンカット 押土無し	m3				CB210100(0001)
		3,100.000			
掘削(2) 軟岩	m3				第0001号単価表
		120.000			
合 計					

第 0002 号 明細表 路体盛土工					1 式
					(上段 : 前 回 下段 : 今 回)
名 称 規 格	単 位	数 量	単 価	金 額	摘 要
盛土(施工パッケージ) 流用土	m3				CB210520(0004)
		10.000			
合 計					

第 0003 号 明細表 残土処理工					1 式
					(上段 : 前回 下段 : 今回)
名 称 規 格	単 位	数 量	単 価	金 額	摘 要
整地	式				第0002号単価表
残土受入れ地 V=3120.9m3		1.000			
残土等処分(1)(施工パッケージ)	m3				第0003号施工単価表
土砂(岩塊・玉石混り土含む)		3,120.000			
残土等処分(2)(施工パッケージ)	m3				第0004号施工単価表
軟岩		120.000			
合 計					

第 0004 号 明細表 作業土工					1 式
					(上段 : 前回 下段 : 今回)
名 称 規 格	単 位	数 量	単 価	金 額	摘 要
床掘り(施工パッケージ)	m3				CB210030(0008)
土砂		160.000			
埋戻し(施工パッケージ)	m3				CB210410(0009) 流用土
		110.000			
合 計					

第 0005 号 明細表 コンクリートブロック工(コンクリートブロック積)					1 式
					(上段 : 前回 下段 : 今回)
名 称 規 格	単 位	数 量	単 価	金 額	摘 要
コンクリートブロック基礎 18-8-40BB	m				第0003号単価表
		161.000			
コンクリートブロック積 練ブロック 裏コン厚 15cm 県型又は県型同等品 水 抜パイプ有 サイクル認定製品 W/C=60%以下	m2				第0006号施工単価表 裏コン15cm、控え35cm
		537.000			
胴込・裏込材(施工パッケージ) 間知・平・連節・緑化ブロック 再生砕石 RC-40 小型 車割増無し	m3				CB226120(0014)
		147.000			
天端コンクリート 18-8-25BB	m				第0004号単価表
		161.000			
小口止コンクリート(1) 18-8-40(高炉・W/C=60%以下)	基				第0009号施工単価表
		1.000			
小口止コンクリート(2) 18-8-40(高炉・W/C=60%以下)	基				第0010号施工単価表
		1.000			
小口止コンクリート(3) 18-8-40(高炉・W/C=60%以下)	基				第0011号施工単価表
		1.000			
小口止コンクリート(4) 18-8-40(高炉・W/C=60%以下)	基				第0012号施工単価表
		1.000			

第 0005 号 明細表 コンクリートブロック工(コンクリートブロック積)						1 式
						(上段 : 前 回 下段 : 今 回)
名 称 規 格		単 位	数 量	単 価	金 額	摘 要
足場		掛m2				第0013号施工単価表
合 計						

第 0006 号 明細表 防護柵撤去工						1 式 (上段 : 前 回 下段 : 今 回)
名 称	規 格	単 位	数 量	単 価	金 額	摘 要
防護柵撤去(ガードレール) G r - C - 2 B (C o 建込用)		m				第0014号施工単価表
			9.000			
支柱・金網(フェンス)(立入防止柵)撤去 撤去		m				CB420840(0019) メッシュフェンス H=1500
			20.000			
合 計						

第 0007 号 明細表 作業土工					1 式
					(上段 : 前 回 下段 : 今 回)
名 称 規 格	単 位	数 量	単 価	金 額	摘 要
床掘り(施工パッケージ) 土砂	m3				CB210030(0008)
		2.000			
埋戻し(施工パッケージ)	m3				CB210410(0020) 流用土
		2.000			
合 計					

第 0008 号 明細表 構造物取壊し工					1 式
					(上段 : 前 回 下段 : 今 回)
名 称 規 格	単 位	数 量	単 価	金 額	摘 要
コンクリート構造物取壊し 鉄筋構造物 低騒音・低振動対策しない	m3				第0015号施工単価表
		9.000			
舗装版切断(施工パッケージ) アスファルト舗装版 15cm以下	m				CB430510(0021)
		9.000			
コンクリート切断(施工パッケージ) コンクリート舗装版 15cm以下	m				CB430510(0022)
		10.000			
舗装版破碎(施工パッケージ)	m2				CB210720(0023) As版
		4.000			

第 0008 号 明細表 構造物取壊し工					1 式
					(上段 : 前 回 下段 : 今 回)
名 称 規 格	単 位	数 量	単 価	金 額	摘 要
吹付法面取壊し(施工パッケージ) 集積積込有り	m2				CB220710(0024)
		70.000			
コンクリート取壊し運搬処理 鉄筋構造物	m3				第0005号単価表
		16.000			
合 計					

第 0009 号 明細表 運搬処理工					1 式
					(上段 : 前 回 下段 : 今 回)
名 称 規 格	単 位	数 量	単 価	金 額	摘 要
殻運搬(施工パッケージ) 舗装版破碎	m3				第0018号施工単価表
		0.100			
殻処分 A s 塊	m3				第0019号施工単価表
		0.100			
現場発生品運搬(施工パッケージ) 0.3t超0.5t以下	回				CB010410(0027) H3
合 計					

第 0010 号 明細表 雑工						1 式
						(上段 : 前 回 下段 : 今 回)
名 称	規 格	単 位	数 量	単 価	金 額	摘 要
張コンクリート	18-8-25BB t=10cm	式				第0006号単価表
			1.000			
会所柵	450用 Co蓋	箇所				第0007号単価表
			2.000			
排水接続		式				第0008号単価表
			1.000			
合 計						

第 0011 号 明細表 舗装準備工						1 式
						(上段 : 前 回 下段 : 今 回)
名 称	規 格	単 位	数 量	単 価	金 額	摘 要
不陸整正(1)(施工パッケージ)	無し	m2				CB410010(0031) 補足材なし 車道・路肩部
			582.000			
不陸整正(2)	補足材なし 歩道部	m2				
			222.000			
合 計						

第 0012 号 明細表 アスファルト舗装工					1 式
					(上段 : 前回 下段 : 今回)
名 称 規 格	単 位	数 量	単 価	金 額	摘 要
下層路盤（車道・路肩部）（施工パッケージ） 125mmを超え175mm以下 再生クラッシャーラン RC-40	m2				CB410030(0032) RC-40 t=14cm
		582.000			
上層路盤（車道・路肩部）（施工パッケージ） 粒度調整砕石 M-30（リサイクル認定製品） 75mmを超え125mm以下	m2				第0027号施工単価表 M-30 t=10cm リサイクル認定製品
		582.000			
路盤（歩道部）（施工パッケージ） 75mmを超え125mm以下 再生クラッシャーラン RC-40	m2				CB410031(0034) RC-40 t=10cm
		222.000			
表層（車道・路肩部）（施工パッケージ） 1層当り平均仕上り厚 50 mm 再生密粒度アス ファルト混合物（13）	m2				第0028号施工単価表
		582.000			
表層（歩道部）（施工パッケージ） 1層当り平均仕上り厚 30 mm 再生密粒度アス ファルト混合物（13）	m2				第0029号施工単価表
		237.000			
合 計					

第 0013 号 明細表 作業土工					1 式 (上段 : 前 回 下段 : 今 回)
名 称 規 格	単 位	数 量	単 価	金 額	摘 要
床掘り(施工パッケージ) 土砂	m3				CB210030(0008)
		50.000			
埋戻し(施工パッケージ)	m3				CB210410(0009) 流用土
		40.000			
合 計					

第 0014 号 明細表 側溝工					1 式 (上段 : 前 回 下段 : 今 回)
名 称 規 格	単 位	数 量	単 価	金 額	摘 要
プレキャストU型側溝(1) 300A歩車タイプ CD-E300A同等品以上 リサイクル認定製品	m				第0010号単価表
		93.000			
プレキャストU型側溝(2) 300A 歩車タイプ点検口 CD-E300A同等品以上	m				第0011号単価表
		2.000			
プレキャストU型側溝(3) JIS3種300A	m				第0012号単価表
		91.000			
プレキャストU型側溝(4) JIS1種300A	m				第0013号単価表
		2.000			

第 0014 号 明細表 側溝工					1 式 (上段 : 前 回 下段 : 今 回)
名 称 規 格	単 位	数 量	単 価	金 額	摘 要
側溝蓋(1) JIS型3種300用Co蓋 騒音防止機能付	枚				第0014号単価表
		174.000			
側溝蓋(2) JIS型1種300用Co蓋 騒音防止機能付	枚				第0015号単価表
		5.000			
側溝蓋(3) JIS型300用Gr蓋 T-25 普通目 ノスリップ・騒音防止機能付	枚				第0016号単価表
		9.000			
合 計					

第 0015 号 明細表 集水桝・マンホール工					1 式 (上段 : 前 回 下段 : 今 回)
名 称 規 格	単 位	数 量	単 価	金 額	摘 要
プレキャスト集水桝 PU桝300×600A T-2 細目 ノスリップ	箇所				第0017号単価表
		1.000			
合 計					

第 0016 号 明細表 縁石工					1 式 (上段 : 前 回 下段 : 今 回)
名 称 規 格	単 位	数 量	単 価	金 額	摘 要
歩車道境界ブロック B種 両面R	m				第0018号単価表
		95.000			
合 計					

第 0017 号 明細表 防止柵工					1 式 (上段 : 前 回 下段 : 今 回)
名 称 規 格	単 位	数 量	単 価	金 額	摘 要
横断防止柵 土中建込 パネル式 ダークブラウン 支柱間隔 3m	m				第0045号施工単価表 P種 H=0.8m 色 : DB PZ-K800同等品以上
		100.000			
フェンス メッシュフェンス H=1.2m 色 : DB UN-1200A-50 同等品以上	m				第0019号単価表
		84.000			
合 計					

第 0018 号 明細表 区画線工					1 式
					(上段 : 前 回 下段 : 今 回)
名 称 規 格	単 位	数 量	単 価	金 額	摘 要
溶融式区画線(1) 実線 幅 15cm 1.5mm (標準) 白	m				第0046号施工単価表 未供用区間
		250.000			
溶融式区画線(2) 実線 幅 45cm 1.5mm (標準) 白	m				第0047号施工単価表 未供用区間
		3.000			
溶融式区画線(3) 破線 幅 15cm 1.5mm (標準) 白	m				第0048号施工単価表 未供用区間
		35.000			
溶融式区画線(4) 矢印・記号・文字 幅 15cm (換算) 1.5mm (標準) 白	m				第0049号施工単価表 未供用区間
		52.000			
溶融式区画線(5) 実線 幅 45cm 1.5mm (標準) 白	m				第0050号施工単価表 供用区間
		29.000			
溶融式区画線(6) 破線 幅 15cm 1.5mm (標準) 白	m				第0051号施工単価表 供用区間
		41.000			
溶融式区画線(7) 矢印・記号・文字 幅 15cm (換算) 1.5mm (標準) 白	m				第0052号施工単価表 供用区間
		110.000			
区画線消去	m				第0053号施工単価表
		193.000			

第 0018 号 明細表 区画線工					1 式
					(上段 : 前 回 下段 : 今 回)
名 称	規 格	単 位	数 量	単 価	金 額
合 計					

第 0019 号 明細表 道路植栽工					1 式
					(上段 : 前 回 下段 : 今 回)
名 称	規 格	単 位	数 量	単 価	金 額
植樹 シマトネリコ H=3.0m C=0.12m W=0.8m		本			
			6.000		
植樹柵 細目 色：ブラック ルーツグレー トTG-PF-TN10同等品以上		箇所			
			6.000		
支柱 高木 二脚鳥居添木付 歩道及び交通島		本			
			6.000		
合 計					

第 0020 号 明細表 道路附属物工					1 式 (上段 : 前 回 下段 : 今 回)
名 称 規 格	単 位	数 量	単 価	金 額	摘 要
道路反射鏡 φ 800 2面 基礎ブロック□500×h900(直穴)	基				第0024号単価表
		1.000			
合 計					

第 0021 号 明細表 交通管理工					1 式 (上段 : 前 回 下段 : 今 回)
名 称 規 格	単 位	数 量	単 価	金 額	摘 要
交通誘導警備員費	式				第0058号施工単価表
		1.000			
合 計					

第 9001 号 明細表 運搬費					1 式 (上段 : 前 回 下段 : 今 回)
名 称 規 格	単 位	数 量	単 価	金 額	摘 要
仮設材等運搬費 (往復)	式				第0059号施工単価表
		1.000			
仮設材等積込み取卸し	式				第0060号施工単価表
		1.000			
合 計					

第 9002 号 明細表 準備費					1 式 (上段 : 前 回 下段 : 今 回)
名 称 規 格	単 位	数 量	単 価	金 額	摘 要
木根等処分費	式				第0027号単価表
		1.000			
合 計					

第 9003 号 明細表 事業損失防止施設費						1 式
						(上段 : 前 回 下段 : 今 回)
名 称	規 格	単 位	数 量	単 価	金 額	摘 要
家屋調査費		式				第0063号施工単価表
			1.000			
合 計						

第 9004 号 明細表 技術管理費						1 式
						(上段 : 前 回 下段 : 今 回)
名 称	規 格	単 位	数 量	単 価	金 額	摘 要
CBR試験		資料				第0031号単価表
			1.000			
コーン指数調査 JIS A 1228 突き固め25回		試料				
			1.000			
土の突固め試験（乾燥法） モールド径10cm ランマ2.5kg		試料				
			1.000			
合 計						

第 9005 号 明細表 スクラップ評価額						1 式
						(上段 : 前 回 下段 : 今 回)
名 称	規 格	単 位	数 量	単 価	金 額	摘 要
スクラップ控除 H3		t				
			0.300			
合 計						

敷鉄板設置 設置			第 0001 号 施工単価表 100.000 m2 当り		
名 称	単位	数 量	単 価	金 額	摘 要
とび工	人				
普通作業員	人				
ラフテレーンクレーン賃料 排出ガス対策型	日				
諸雑費	式	1.000			
合計	m2	100.000			
単位当り	m2	1.000	当り		

敷鉄板撤去 撤去			第 0002 号 施工単価表 100.000 m2 当り		
名 称	単位	数 量	単 価	金 額	摘 要
とび工	人				
普通作業員	人				
ラフテレーンクレーン賃料 排出ガス対策型	日				
諸雑費	式	1.000			
合計	m2	100.000			
単位当り	m2	1.000	当り		

残土等処分(1)(施工パッケージ) 土砂(岩塊・玉石混り土含む)					第 0003 号 施工単価表 1.000 m3 当り
名 称	単位	数 量	単 価	金 額	摘 要
土砂等運搬(施工パッケージ) 土砂(岩塊・玉石混り土含む)	m3	1.000			CB210110(0006)
合計	m3	1.000			
単位当り	m3	1.000	当り		

残土等処分(2)(施工パッケージ) 軟岩					第 0004 号 施工単価表 1.000 m3 当り
名 称	単位	数 量	単 価	金 額	摘 要
土砂等運搬(施工パッケージ) 軟岩	m3	1.000			CB210110(0007)
合計	m3	1.000			
単位当り	m3	1.000	当り		

コンクリートブロック基礎					第 0005 号 施工単価表
小型車割増無し					10.000 m 当り
名 称	単位	数 量	単 価	金 額	摘 要
現場打基礎コンクリート(施工パッケージ)					CB226170(0010)
18-8-40(高炉) W/C=60%以下 小型車割増無し	m3	1.190			
コンクリート(施工パッケージ)					CB240010(0011)
無筋・鉄筋構造物 18-8-40(高炉) 小型車割増無し	m3	0.760			
型枠(施工パッケージ)					CB240210(0012)
一般型枠	m2	2.000			
合計	m	10.000			
単位当り	m	1.000	当り		

コンクリートブロック積					第 0006 号 施工単価表
練ブロック 裏コン厚 15cm 県型又は県型同等品 水抜パイプ有 リサイクル認定製品 W/C=60%以下					1.000 m2 当り
名 称	単位	数 量	単 価	金 額	摘 要
ブロック積工 (市場単価)					
150kg/個未満	m2	1.000			

コンクリートブロック積 練ブロック 裏コン厚 15cm 県型又は県型同等品 水抜パイプ有 リサイクル認定製品 W/C=60%以下					第 0006 号 施工単価表
					1.000 m2 当り
名 称	単位	数 量	単 価	金 額	摘 要
リサイクル加算額					第0007号施工単価表
コンクリートブロック(積) 県型又は県型同等品	m2	1.000			
胴込コンクリート					第0008号施工単価表
18-8-25 (20) 高炉セメント W/C=60%以下	m3.				
裏込コンクリート					第0008号施工単価表
18-8-25 (20) 高炉セメント W/C=60%以下	m3	0.170			
合計	m2	1.000			
単位当り	m2	1.000	当り		

リサイクル加算額 コンクリートブロック(積) 県型又は県型同等品					第 0007 号 施工単価表
					1.000 m2 当り
名 称	単位	数 量	単 価	金 額	摘 要
コンクリートブロック：リサイクル認定製品					
三重県型積ブロック	m2	1.000			

リサイクル加算額 コンクリートブロック(積) 県型又は県型同等品					第 0007 号 施工単価表 1.000 m2 当り
名 称	単位	数 量	単 価	金 額	摘 要
コンクリートブロック (控除分) 三重県型積ブロック	m2	1.000			
合計	m2	1.000			
単位当り	m2	1.000	当り		

生コンクリート 18-8-25 (20) 高炉セメント W/C=60%以下					第 0008 号 施工単価表 1.000 m3 当り
名 称	単位	数 量	単 価	金 額	摘 要
生コンクリート 18-8-25(20) W/C=60%以下 高炉	m3	1.000			
合計	m3	1.000			
単位当り	m3	1.000	当り		

小口止コンクリート(1) 18-8-40(高炉・W/C=60%以下)					第 0009 号 施工単価表 1.000 基 当り
名 称	単位	数 量	単 価	金 額	摘 要
コンクリート(施工パッケージ)					CB240010(0017)
無筋・鉄筋構造物 18-8-40(高炉) W/C=60%以下 小型車割増無し	m3	0.440			
型枠(施工パッケージ)					CB240210(0018)
一般型枠	m2	3.400			
合計	基	1.000			
単位当り	基	1.000	当り		

小口止コンクリート(2) 18-8-40(高炉・W/C=60%以下)					第 0010 号 施工単価表 1.000 基 当り
名 称	単位	数 量	単 価	金 額	摘 要
コンクリート(施工パッケージ)					CB240010(0017)
無筋・鉄筋構造物 18-8-40(高炉) W/C=60%以下 小型車割増無し	m3	0.390			
型枠(施工パッケージ)					CB240210(0018)
一般型枠	m2	3.100			

小口止コンクリート(2) 18-8-40(高炉・W/C=60%以下)				第 0010 号 施工単価表 1.000 基 当り	
名 称	単位	数 量	単 価	金 額	摘 要
合計	基	1.000			
単位当り	基	1.000	当り		

小口止コンクリート(3) 18-8-40(高炉・W/C=60%以下)				第 0011 号 施工単価表 1.000 基 当り	
名 称	単位	数 量	単 価	金 額	摘 要
コンクリート(施工パッケージ)					CB240010(0017)
無筋・鉄筋構造物 18-8-40(高炉) W/C=60%以下 小型車割増無し	m3	3.100			
型枠(施工パッケージ)					CB240210(0018)
一般型枠	m2	11.000			
合計	基	1.000			
単位当り	基	1.000	当り		

小口止コンクリート(4) 18-8-40(高炉・W/C=60%以下)					第 0012 号 施工単価表 1.000 基 当り
名 称	単位	数 量	単 価	金 額	摘 要
コンクリート(施工パッケージ) 無筋・鉄筋構造物 18-8-40(高炉) W/C=60%以下 小型車割増無し	m3	3.200			CB240010(0017)
型枠(施工パッケージ) 一般型枠	m2	11.100			CB240210(0018)
合計	基	1.000			
単位当り	基	1.000	当り		

足場					第 0013 号 施工単価表 100.000 掛m2 当り
名 称	単位	数 量	単 価	金 額	摘 要
土木一般世話役	人				
とび工	人				

足場					第 0013 号 施工単価表	
					100.000 掛m2 当り	
名 称	単位	数 量	単 価	金 額	摘 要	
普通作業員	人					
ラフテレーンクレーン賃料						
排出ガス対策型	日					
諸雑費	式	1.000				
合計	掛m2	100.000				
単位当り	掛m2	1.000	当り			

防護柵撤去(ガードレール) Gr-C-2B (Co建込用)					第 0014 号 施工単価表	
					1.000 m 当り	
名 称	単位	数 量	単 価	金 額	摘 要	
ガードレール撤去工 (市場単価)						
コンクリート建込 Gr-A・B・C-2B	m	1.000				

防護柵撤去(ガードレール) G r - C - 2 B (C o 建込用)				第 0014 号 施工単価表 1.000 m 当り	
名 称	単位	数 量	単 価	金 額	摘 要
合計	m	1.000			
単位当り	m	1.000	当り		

コンクリート構造物取壊し 鉄筋構造物 低騒音・低振動対策しない				第 0015 号 施工単価表 1.000 m3 当り	
名 称	単位	数 量	単 価	金 額	摘 要
構造物とりこわし工 機械施工 鉄筋構造物	m3	1.000			
合計	m3	1.000			
単位当り	m3	1.000	当り		

殻運搬(施工パッケージ) コンクリート(無筋・鉄筋)構造物とりこわし					第 0016 号 施工単価表 1.000 m3 当り
名 称	単位	数 量	単 価	金 額	摘 要
殻運搬(施工パッケージ) コンクリート(無筋・鉄筋)構造物とりこわし	m3	1.000			CB227010(0025)
合計	m3	1.000			
単位当り	m3	1.000	当り		

建設廃棄物受入れ料金 鉄筋コン塊					第 0017 号 施工単価表 1.000 m3 当り
名 称	単位	数 量	単 価	金 額	摘 要
建設廃棄物受入れ料金 (鉄筋コン塊)	m3	1.000			
合計	m3	1.000			
単位当り	m3	1.000	当り		

<div> <div> 殻運搬(施工パッケージ)</div> <div>舗装版破碎</div> </div> <div> 第 0018 号 施工単価表 1.000 m3 当り </div>					
名 称	単位	数 量	単 価	金 額	摘 要
<div> <div>殻運搬(施工パッケージ)</div> <div>舗装版破碎</div> </div>	m3	1.000			CB227010(0026)
合計	m3	1.000			
単位当り	m3	1.000	当り		

<div> <div>殻処分</div> <div>A s 塊</div> </div> <div> 第 0019 号 施工単価表 1.000 m3 当り </div>					
名 称	単位	数 量	単 価	金 額	摘 要
建設廃棄物受入れ料金 (A s 塊)	m3	1.000			
合計	m3	1.000			
単位当り	m3	1.000	当り		

張コンクリート(施工パッケージ) 無筋・鉄筋構造物 18-8-25(20) 高炉 W/C=60%以下 小型車割増無し					第 0020 号 施工単価表 10.000 m3 当り
名 称	単位	数 量	単 価	金 額	摘 要
コンクリート(施工パッケージ) 無筋・鉄筋構造物 18-8-25(高炉) W/C=60%以下 小型車割増無し	m3	10.000			CB240010(0028)
合計	m3	10.000			
単位当り	m3	1.000	当り		

柵設置工(施工パッケージ) 会所柵 450×450					第 0021 号 施工単価表 1.000 基 当り
名 称	単位	数 量	単 価	金 額	摘 要
プレキャスト集水柵(施工パッケージ) 据付 基礎碎石無し	基	1.000			CB222800(0029)
集水柵	基	1.000			
合計	基	1.000			

柵設置工(施工パッケージ) 会所柵 450×450					第 0021 号 施工単価表 1.000 基 当り
名 称	単位	数 量	単 価	金 額	摘 要
単位当り	基	1.000	当り		

均しコンクリート 無筋・鉄筋構造物 18-8-40 高炉 W/C=60%以下 小型車割増無し					第 0022 号 施工単価表 10.000 m3 当り
名 称	単位	数 量	単 価	金 額	摘 要
コンクリート(施工パッケージ)					CB240010(0030)
無筋・鉄筋構造物 18-8-40(高炉) W/C=60%以下 小型車割増無し	m3	10.000			
合計	m3	10.000			
単位当り	m3	1.000	当り		

均しC o型枠 一般型枠					第 0023 号 施工単価表 100.000 m2 当り
名 称	単位	数 量	単 価	金 額	摘 要
型枠(施工パッケージ)					CB240210(0012)
一般型枠	m2	100.000			

均しC o型枠 一般型枠					第 0023 号 施工単価表 100.000 m2 当り
名 称	単位	数 量	単 価	金 額	摘 要
合計	m2	100.000			
単位当り	m2	1.000	当り		

蓋版設置工Ⅱ（標準単価） 会所柵蓋 450用					第 0024 号 施工単価表 10.000 枚 当り
名 称	単位	数 量	単 価	金 額	摘 要
排水構造物工〔蓋版〕					
時間的制約 無、コンクリート製・鋼製 40kg/枚、労 昼間	枚	10.000			
コンクリート蓋	枚	10.000			第0025号施工単価表
合計	枚	10.000			
単位当り	枚	1.000	当り		

コンクリート蓋					第 0025 号 施工単価表
					1.000 枚 当り
名 称	単位	数 量	単 価	金 額	摘 要
一式施工	式	1.000			第0026号施工単価表
合計	枚	1.000			
単位当り	枚	1.000	当り		

一式施工					第 0026 号 施工単価表
					1.000 式 当り
名 称	単位	数 量	単 価	金 額	摘 要
二次製品扱い	式	1.000			
合計	式	1.000			
単位当り	式	1.000	当り		

上層路盤(車道・路肩部) (施工パッケージ) 粒度調整碎石 M-30(リサイクル認定製品) 75mmを超え125mm以下					第 0027 号 施工単価表 1.000 m2 当り
名 称	単位	数 量	単 価	金 額	摘 要
上層路盤 (車道・路肩部) (施工パッケージ) 粒度調整碎石 M-30(リサイクル認定製品) 75mmを超え125mm以下	m2	1.000			CB410040(0033)
合計	m2	1.000			
単位当り	m2	1.000	当り		

表層 (車道・路肩部) (施工パッケージ) 1層当り平均仕上り厚 50 mm 再生密粒度アスファルト混合物 (13)					第 0028 号 施工単価表 1.000 m2 当り
名 称	単位	数 量	単 価	金 額	摘 要
表層 (車道・路肩部) (施工パッケージ) 1層当り平均仕上り厚 50 mm 再生密粒度アス コン(13) フライムコート PK-3	m2	1.000			CB410260(0035)
合計	m2	1.000			
単位当り	m2	1.000	当り		

表層（歩道部）（施工パッケージ） 1層当り平均仕上り厚 30 mm 再生密粒度アスファルト混合物（13）					第 0029 号 施工単価表 1.000 m2 当り
名 称	単位	数 量	単 価	金 額	摘 要
表層（歩道部）（施工パッケージ） 1層当り平均仕上り厚 30 mm 再生密粒度アス ン(13) プライムコート PK-3	m2	1.000			CB410261(0036)
合計	m2	1.000			
単位当り	m2	1.000	当り		

U型側溝設置工Ⅱ（標準単価） L=2000 1000kg/個以下 施工箇所補正無 設置 長さによる補正無し リサイクル認定製品					第 0030 号 施工単価表 10.000 m 当り
名 称	単位	数 量	単 価	金 額	摘 要
排水構造物工[U型側溝] 時間的制約 無、L=2000mm 1000kg/個以下、機・労 昼間	m	10.000			
U型側溝	本	5.000			
合計	m	10.000			

U型側溝設置工Ⅱ(標準単価) L=2000 1000kg/個以下 施工箇所補正無 設置 長さによる補正無し リサイクル認定製品					第 0030 号 施工単価表 10.000 m 当り
名 称	単位	数 量	単 価	金 額	摘 要
単位当り	m	1.000	当り		

U型側溝設置工Ⅱ(標準単価) L=2000 1000kg/個以下 施工箇所補正無 設置 L=1mを使用する 通常製品					第 0031 号 施工単価表 10.000 m 当り
名 称	単位	数 量	単 価	金 額	摘 要
排水構造物工[U型側溝]					
時間的制約 無、L=2000mm 1000kg/個以下、機・労 昼間	m	10.000			
U型側溝	本	10.000			
合計	m	10.000			
単位当り	m	1.000	当り		

U型側溝設置工 I (標準単価) J I S 3種 300A 2m (旧JIS2種相当) リサイクル認定製品 施工箇所補正無 設置					第 0032 号 施工単価表 10.000 m 当り
名 称	単位	数 量	単 価	金 額	摘 要
排水構造物工[U型側溝] 時間的制約 無、L=2000mm 1000kg/個以下、機・労 昼間	m	10.000			
プレキャストU型側溝 J I S 3種：リサイクル 認定製品 L=2.0m 300A	本	5.000			
合計	m	10.000			
単位当り	m	1.000	当り		

U型側溝設置工 I (標準単価) J I S 1種 300A 2m リサイクル認定製品 施工箇所補正無 設置					第 0033 号 施工単価表 10.000 m 当り
名 称	単位	数 量	単 価	金 額	摘 要
排水構造物工[U型側溝] 時間的制約 無、L=2000mm 1000kg/個以下、機・労 昼間	m	10.000			
プレキャストU型側溝 J I S 1種：リサイクル 認定製品 L=2.0m 300A	本	5.000			

U型側溝設置工Ⅰ（標準単価） J I S 1種 300A 2m サイクル認定製品 施工箇所補正無 設置					第 0033 号 施工単価表 10.000 m 当り
名 称	単位	数 量	単 価	金 額	摘 要
合計	m	10.000			
単位当り	m	1.000	当り		

蓋版設置工Ⅱ（標準単価） コンクリート蓋 施工箇所補正無 設置					第 0034 号 施工単価表 10.000 枚 当り
名 称	単位	数 量	単 価	金 額	摘 要
排水構造物工〔蓋版〕 時間的制約 無、コンクリート製・鋼製 40を超え170kg/枚、機・労 昼間	枚	10.000			
コンクリート蓋	枚	10.000			第0035号施工単価表
合計	枚	10.000			
単位当り	枚	1.000	当り		

コンクリート蓋					第 0035 号 施工単価表
					1.000 枚 当り
名 称	単位	数 量	単 価	金 額	摘 要
一式施工	式	1.000			第0036号施工単価表
合計	枚	1.000			
単位当り	枚	1.000	当り		

一式施工					第 0036 号 施工単価表
					1.000 式 当り
名 称	単位	数 量	単 価	金 額	摘 要
二次製品扱い	式	1.000			
合計	式	1.000			
単位当り	式	1.000	当り		

蓋版設置工Ⅱ（標準単価） コンクリート蓋 施工箇所補正無 設置					第 0037 号 施工単価表 10.000 枚 当り
名 称	単位	数 量	単 価	金 額	摘 要
排水構造物工〔蓋版〕 時間的制約 無、コンクリート製・鋼製 40kg/枚、労 昼間	枚	10.000			
コンクリート蓋	枚	10.000			第0038号施工単価表
合計	枚	10.000			
単位当り	枚	1.000	当り		

コンクリート蓋					第 0038 号 施工単価表 1.000 枚 当り
名 称	単位	数 量	単 価	金 額	摘 要
一式施工	式	1.000			第0039号施工単価表
合計	枚	1.000			

コンクリート蓋					第 0038 号 施工単価表
					1.000 枚 当り
名 称	単位	数 量	単 価	金 額	摘 要
単位当り	枚	1.000	当り		

一式施工					第 0039 号 施工単価表
					1.000 式 当り
名 称	単位	数 量	単 価	金 額	摘 要
二次製品扱い	式	1.000			
合計	式	1.000			
単位当り	式	1.000	当り		

蓋版設置工Ⅱ（標準単価） グレーチング蓋 施工箇所補正無 設置					第 0040 号 施工単価表
					10.000 枚 当り
名 称	単位	数 量	単 価	金 額	摘 要
排水構造物工〔蓋版〕 時間的制約 無、コンクリート製・鋼製 40kg/枚、労 昼間	枚	10.000			

蓋版設置工Ⅱ（標準単価） グレーチング蓋 施工箇所補正無 設置					第 0040 号 施工単価表 10.000 枚 当り
名 称	単位	数 量	単 価	金 額	摘 要
グレーチング蓋	枚	10.000			第0041号施工単価表
合計	枚	10.000			
単位当り	枚	1.000	当り		

グレーチング蓋					第 0041 号 施工単価表 1.000 枚 当り
名 称	単位	数 量	単 価	金 額	摘 要
一式施工	式	1.000			第0042号施工単価表
合計	枚	1.000			
単位当り	枚	1.000	当り		

一式施工					第 0042 号 施工単価表 1.000 式 当り	
名 称	単位	数 量	単 価	金 額	摘 要	
二次製品扱い	式	1.000				
合計	式	1.000				
単位当り	式	1.000	当り			

プレキャスト集水桝(施工パッケージ) 据付 基礎碎石無し					第 0043 号 施工単価表 1.000 基 当り	
名 称	単位	数 量	単 価	金 額	摘 要	
プレキャスト集水桝(施工パッケージ) 据付 基礎碎石無し	基	1.000			CB222800(0029)	
集水桝	基	1.000				
合計	基	1.000				

プレキャスト集水桝(施工パッケージ) 据付 基礎碎石無し					第 0043 号 施工単価表 1.000 基 当り
名 称	単位	数 量	単 価	金 額	摘 要
単位当り	基	1.000	当り		

コンクリート(施工パッケージ) 小型構造物 18-8-25(20) 高炉 W/C=60%以下 小型車割増無し					第 0044 号 施工単価表 10.000 m3 当り
名 称	単位	数 量	単 価	金 額	摘 要
コンクリート(施工パッケージ) 小型構造物 18-8-25(高炉) W/C=60%以下 小型車 割増無し	m3	10.000			CB240010(0037)
合計	m3	10.000			
単位当り	m3	1.000	当り		

横断防止柵 土中建込 パネル式 ダークブラウン 支柱間隔 3m					第 0045 号 施工単価表 1.000 m 当り
名 称	単位	数 量	単 価	金 額	摘 要
横断・転落防止柵設置工 (市場単価) 土中建込 ビーム・パネル式 間隔3m	m	1.000			

横断防止柵 土中建込 パネル式 ダークブラウン 支柱間隔 3m 第 0045 号 施工単価表 1.000 m 当り					
名 称	単位	数 量	単 価	金 額	摘 要
横断・転落防止柵	m	1.000			
合計	m	1.000			
単位当り	m	1.000	当り		

溶融式区画線(1) 実線 幅 15cm 1.5mm (標準) 白 第 0046 号 施工単価表 1,000.000 m 当り					
名 称	単位	数 量	単 価	金 額	摘 要
区画線設置工[溶融式(手動)][供用区間] 実線 15cm、時間的制約 無、機・労 昼間	m	1,000.000			
路面標示用塗料 3種1号 JIS K 5665 溶融 ガラスビーズ 含有量15～18% 白 比重2.0	k g	570.000			
接着用プライマー 区画線用 色- 比重0.9	k g	25.000			

溶融式区画線(1) 実線 幅 15cm 1.5mm (標準) 白					第 0046 号 施工単価表
					1,000.000 m 当り
名 称	単位	数 量	単 価	金 額	摘 要
ガラスビーズ					
ガラスビーズ JIS R 3301 1号(0.106～0.850mm)色- 比重-	k g	25.000			
軽油					
一般用	L	40.000			
諸雑費					
	式	1.000			
合計	m	1,000.000			
単位当り	m	1.000	当り		

溶融式区画線(2) 実線 幅 45cm 1.5mm (標準) 白					第 0047 号 施工単価表
					1,000.000 m 当り
名 称	単位	数 量	単 価	金 額	摘 要
区画線設置工[溶融式(手動)][供用区間]					
実線 45cm、時間的制約 無、機・労 昼間	m	1,000.000			

溶融式区画線(2) 実線 幅 45cm 1.5mm (標準) 白			第 0047 号 施工単価表 1,000.000 m 当り		
名 称	単位	数 量	単 価	金 額	摘 要
路面標示用塗料 3種1号					
JIS K 5665 溶融 ガラスビーズ 含有量15～18% 白 比重2.0	k g	1,700.000			
接着用プライマー					
区画線用 色- 比重0.9	k g	75.000			
ガラスビーズ					
ガラスビーズ JIS R 3301 1号(0.106～0.850mm)色- 比重-	k g	75.000			
軽油					
一般用	L	73.000			
諸雑費					
	式	1.000			
合計	m	1,000.000			
単位当り	m	1.000	当り		

溶融式区画線(3) 破線 幅 15cm 1.5mm (標準) 白			第 0048 号 施工単価表 1,000.000 m 当り		
名 称	単位	数 量	単 価	金 額	摘 要
区画線設置工[溶融式(手動)][供用区間] 破線 15cm、時間的制約 無、機・労 昼間	m	1,000.000			
路面標示用塗料 3種1号 JIS K 5665 溶融 ガラスビーズ 含有量15～18% 白 比重2.0	k g	570.000			
接着用プライマー 区画線用 色- 比重0.9	k g	25.000			
ガラスビーズ ガラスビーズ JIS R 3301 1号(0.106～0.850mm)色- 比重-	k g	25.000			
軽油 一般用	L	44.000			
諸雑費	式	1.000			
合計	m	1,000.000			

溶融式区画線(3) 破線 幅 15cm 1.5mm (標準) 白					第 0048 号 施工単価表 1,000.000 m 当り
名 称	単位	数 量	単 価	金 額	摘 要
単位当り	m	1.000	当り		

溶融式区画線(4) 矢印・記号・文字 幅 15cm (換算) 1.5mm (標準) 白					第 0049 号 施工単価表 1,000.000 m 当り
名 称	単位	数 量	単 価	金 額	摘 要
区画線設置工[溶融式(手動)][供用区間]					
矢印・記号・文字 15cm、時間的制約 無、機・労 昼間	m	1,000.000			
路面標示用塗料 3種1号					
JIS K 5665 溶融 ガラスビーズ 含有量15～18% 白 比重2.0	k g	570.000			
接着用プライマー					
区画線用 色- 比重0.9	k g	25.000			
ガラスビーズ					
ガラスビーズ JIS R 3301 1号(0.106～0.850mm) 色- 比重-	k g	25.000			
軽油					
一般用	L	100.000			

溶融式区画線(4) 矢印・記号・文字 幅 15cm (換算) 1.5mm (標準) 白					第 0049 号 施工単価表 1,000.000 m 当り
名 称	単位	数 量	単 価	金 額	摘 要
諸雑費	式	1.000			
合計	m	1,000.000			
単位当り	m	1.000	当り		

溶融式区画線(5) 実線 幅 45cm 1.5mm (標準) 白					第 0050 号 施工単価表 1,000.000 m 当り
名 称	単位	数 量	単 価	金 額	摘 要
区画線設置工[溶融式(手動)][供用区間] 実線 45cm、時間的制約 無、機・労 昼間	m	1,000.000			
路面標示用塗料 3種1号 JIS K 5665 溶融 ガラスビーズ 含有量15～18% 白 比重2.0	k g	1,700.000			
接着用プライマー 区画線用 色- 比重0.9	k g	75.000			

溶融式区画線(5) 実線 幅 45cm 1.5mm (標準) 白					第 0050 号 施工単価表 1,000.000 m 当り
名 称	単位	数 量	単 価	金 額	摘 要
ガラスビーズ					
ガラスビーズ JIS R 3301 1号(0.106～0.850mm)色-比重-	k g	75.000			
軽油					
一般用	L	80.000			
諸雑費	式	1.000			
合計	m	1,000.000			
単位当り	m	1.000	当り		

溶融式区画線(6) 破線 幅 15cm 1.5mm (標準) 白					第 0051 号 施工単価表 1,000.000 m 当り
名 称	単位	数 量	単 価	金 額	摘 要
区画線設置工[溶融式(手動)][供用区間]					
破線 15cm、時間的制約 無、機・労 昼間	m	1,000.000			

溶融式区画線(6) 破線 幅 15cm 1.5mm (標準) 白			第 0051 号 施工単価表 1,000.000 m 当り		
名 称	単位	数 量	単 価	金 額	摘 要
路面標示用塗料 3種1号					
JIS K 5665 溶融 ガラスビーズ 含有量15～18% 白 比重2.0	k g	570.000			
接着用プライマー					
区画線用 色- 比重0.9	k g	25.000			
ガラスビーズ					
ガラスビーズ JIS R 3301 1号(0.106～0.850mm)色- 比重-	k g	25.000			
軽油					
一般用	L	49.000			
諸雑費					
	式	1.000			
合計	m	1,000.000			
単位当り	m	1.000	当り		

溶融式区画線(7) 矢印・記号・文字 幅 15cm (換算) 1.5mm (標準) 白					第 0052 号 施工単価表 1,000.000 m 当り
名 称	単位	数 量	単 価	金 額	摘 要
区画線設置工[溶融式(手動)][供用区間]					
矢印・記号・文字 15cm、時間的制約 無、機・労 昼間	m	1,000.000			
路面標示用塗料 3種1号					
JIS K 5665 溶融 ガラスビーズ 含有量15～18% 白 比重2.0	k g	570.000			
接着用プライマー					
区画線用 色- 比重0.9	k g	25.000			
ガラスビーズ					
ガラスビーズ JIS R 3301 1号(0.106～0.850mm)色- 比重-	k g	25.000			
軽油					
一般用	L	110.000			
諸雑費					
	式	1.000			
合計	m	1,000.000			

溶融式区画線(7) 矢印・記号・文字 幅 15cm (換算) 1.5mm (標準) 白					第 0052 号 施工単価表 1,000.000 m 当り
名 称	単位	数 量	単 価	金 額	摘 要
単位当り	m	1.000	当り		

区画線消去					第 0053 号 施工単価表 1,000.000 m 当り
名 称	単位	数 量	単 価	金 額	摘 要
区画線消去工					
削取り式 15cm換算、時間的制約 無、機・労 昼間	m	1,000.000			
軽油					
一般用	L	67.000			
ガソリン					
レギュラー80オクタン価以上	L	37.000			
合計	m	1,000.000			
単位当り	m	1.000	当り		

道路植栽工〔植樹工〕中・高木（市場単価） 高木 幹周20cm未満				第 0054 号 施工単価表 1.000 本 当り	
名 称	単位	数 量	単 価	金 額	摘 要
植樹工 高木 （市場単価） 幹周20cm未満	本	1.000			
高木	本	1.000			
土壌改良材	kg	7.200			
割増経費	式	1.000			
合計	本	1.000			
単位当り	本	1.000	当り		

支柱 高木 二脚鳥居添木付 歩道及び交通島				第 0055 号 施工単価表 1.000 本 当り	
名 称	単位	数 量	単 価	金 額	摘 要
支柱設置 高木 (市場単価) 二脚鳥居添木付 幹周30cm未満	本	1.000			
合計	本	1.000			
単位当り	本	1.000	当り		

プレキャスト集水桝(施工パッケージ) 据付 基礎碎石無し				第 0056 号 施工単価表 1.000 基 当り	
名 称	単位	数 量	単 価	金 額	摘 要
プレキャスト集水桝(施工パッケージ) 据付 基礎碎石無し	基	1.000			CB222800(0029)
合計	基	1.000			
単位当り	基	1.000	当り		

表層（歩道部）（施工パッケージ） 1層当り平均仕上り厚 30 mm 密粒度アスファルト混合物（13） 締固め後密度 2.20t/m3					第 0057 号 施工単価表 1.000 m2 当り
名 称	単位	数 量	単 価	金 額	摘 要
表層（歩道部）（施工パッケージ） 1層当り平均仕上り厚 30 mm 密粒度アスコン(13) プライムコート PK-3	m2	1.000			CB410261(0044)
合計	m2	1.000			
単位当り	m2	1.000	当り		

交通誘導警備員費					第 0058 号 施工単価表 1.000 式 当り
名 称	単位	数 量	単 価	金 額	摘 要
交通誘導警備員 B	人				
合計	式	1.000			
単位当り	式	1.000	当り		

仮設材等運搬費（往復）					第 0059 号 施工単価表 1.000 式 当り	
名 称	単位	数 量	単 価	金 額	摘 要	
運搬費	式	1.000				
合計	式	1.000				
単位当り	式	1.000	当り			

仮設材等積込み取卸し					第 0060 号 施工単価表 1.000 式 当り	
名 称	単位	数 量	単 価	金 額	摘 要	
積込みのみ	t.					
取卸しのみ	t.					
積込みのみ	t.					

仮設材等積込み取卸し					第 0060 号 施工単価表
					1.000 式 当り
名 称	単位	数 量	単 価	金 額	摘 要
取卸しのみ	t.				
合計	式	1.000			
単位当り	式	1.000	当り		

枝葉・幹運搬(施工パッケージ) 土砂(岩塊・玉石混り土含む)					第 0061 号 施工単価表
					1.000 m3 当り
名 称	単位	数 量	単 価	金 額	摘 要
土砂等運搬(施工パッケージ) 土砂(岩塊・玉石混り土含む)	m3	1.000			CB210110(0047)
合計	m3	1.000			
単位当り	m3	1.000	当り		

根運搬(施工パッケージ) 土砂(岩塊・玉石混り土含む)					第 0062 号 施工単価表 1.000 m3 当り
名 称	単位	数 量	単 価	金 額	摘 要
土砂等運搬(施工パッケージ) 土砂(岩塊・玉石混り土含む)	m3	1.000			CB210110(0048)
合計	m3	1.000			
単位当り	m3	1.000	当り		

家屋調査費					第 0063 号 施工単価表 1.000 式 当り
名 称	単位	数 量	単 価	金 額	摘 要
木造建物A 70m2未満	棟	3.000			第0064号施工単価表
諸経費等	式	1.000			
合計	式	1.000			

家屋調査費				第 0063 号 施工単価表	
				1.000 式 当り	
名 称	単位	数 量	単 価	金 額	摘 要
単位当り	式	1.000	当り		

木造建物A 70m2未満				第 0064 号 施工単価表	
				1.000 棟 当り	
名 称	単位	数 量	単 価	金 額	摘 要
技師A	人				
技師B	人				
技師C	人				
技師A	人				
技師B	人				

木造建物A 70m2未満			第 0064 号 施工単価表 1.000 棟 当り		
名 称	単位	数 量	単 価	金 額	摘 要
技師C	人				
技師D	人				
材料費等	%				
合計	棟	1.000			
単位当り	棟	1.000	当り		

SJ0001	掘削(2) 軟岩					第 0001 号単価表 100 m3	当り
名 称		単位	数 量	単 価	金 額	摘 要	
掘削(施工パッケージ)						CB210100(0002)	
軟岩 オープンカット 破砕片除去 有り(50,000m3未満) 集積押土無し		m3	100.000				
積込(ルーズ)(施工パッケージ)						CB210020(0003)	
岩塊・玉石		m3	100.000				
合 計		m3	100.000				
単位当り		m3	1.000	当り			

SJ0571 整地 残土受入れ地 V=3120.9m3		第 0002 号単価表 1 式 当り			
名 称	単位	数 量	単 価	金 額	摘 要
整地(施工パッケージ) 残土受入れ地での処理	m3	3,120.900			CB210610(0005)
敷鉄板設置 設置	m2	393.600			第0001号施工単価表
敷鉄板撤去 撤去	m2	393.600			第0002号施工単価表
敷鉄板賃料	式	1.000			
合 計	式	1.000			
単位当り	式	1.000	当り		

SJ0223 コンクリートブロック基礎 18-8-40BB		第 0003 号単価表 10 m 当り			
名 称	単位	数 量	単 価	金 額	摘 要
コンクリートブロック基礎	m	10.000			第0005号施工単価表
小型車割増無し					
基面整正(施工パッケージ)	m2	7.600			CB210080(0013)
合 計	m	10.000			
単位当り	m	1.000	当り		

SJ0222 天端コンクリート 18-8-25BB		第 0004 号単価表 10 m 当り			
名 称	単位	数 量	単 価	金 額	摘 要
天端コンクリート(施工パッケージ)					CB226180(0015)
18-8-25 (高炉) W/C=60%以下 小型車割増無し	m3	0.410			
目地板(施工パッケージ)					CB224710(0016)
瀝青質目地板t=10	m2	0.040			
合 計	m	10.000			
単位当り	m	1.000	当り		

SJ0030 コンクリート取壊し運搬処理 鉄筋構造物		第 0005 号単価表 10 m3 当り			
名 称	単位	数 量	単 価	金 額	摘 要
殻運搬(施工パッケージ) コンクリート(無筋・鉄筋)構造物とりこわし	m3	10.000			第0016号施工単価表
建設廃棄物受入れ料金 鉄筋C o n 塊	m3	10.000			第0017号施工単価表
合 計	m3	10.000			
単位当り	m3	1.000	当り		

SJ0621 張コンクリート 18-8-25BB t=10cm		第 0006 号単価表 1 式 当り			
名 称	単位	数 量	単 価	金 額	摘 要
張コンクリート(施工パッケージ) 無筋・鉄筋構造物 18-8-25(20) 高炉 W/C=60%以下 小型車割増無し	m3	35.300			第0020号施工単価表
目地板(施工パッケージ) 瀝青質目地板t=10	m2	3.100			CB224710(0016)
合 計	式	1.000			
単位当り	式	1.000	当り		

SJ0471 会所柵 450用 Co蓋		第 0007 号単価表 10 箇所 当り			
名 称	単位	数 量	単 価	金 額	摘 要
柵設置工(施工パッケージ) 会所柵 450×450	基	10.000			第0021号施工単価表
均しコンクリート 無筋・鉄筋構造物 18-8-40 高炉 W/C=60%以下 小型車割増無し	m3	0.420			第0022号施工単価表
均しC o型枠 一般型枠	m2	2.600			第0023号施工単価表
基面整正(施工パッケージ)	m2	4.200			CB210080(0013)
蓋版設置工Ⅱ (標準単価) 会所柵蓋 450用	枚	10.000			第0024号施工単価表
合 計	箇所	10.000			
単位当り	箇所	1.000	当り		

SJ0040 排水接続		第 0008 号単価表 1 式 当り			
名 称	単位	数 量	単 価	金 額	摘 要
排水接続手間	箇所	2.000			第0009号単価表
硬質塩ビ管（VU）スリーブ無 φ 300mm 長4.0m	本	2.000			
45° エルボ φ 300	個	3.000			
合 計	式	1.000			
単位当り	式	1.000	当り		

S0009 排水接続手間		第 0009 号単価表 1 箇所 当り			
名 称	単位	数 量	単 価	金 額	摘 要
特殊作業員	人				
普通作業員	人				
合 計	箇所	1.000			
単位当り	箇所	1.000	当り		

SJ0481 プレキャストU型側溝(1) 300A歩車タイプ CD-E300A同等品以上 リサイクル認定製品		第 0010 号単価表 10 m 当り			
名 称	単位	数 量	単 価	金 額	摘 要
U型側溝設置工Ⅱ(標準単価) L=2000 1000kg/個以下 施工箇所補正無し 設置長さによる補正無し リサイクル認定製品	m	10.000			第0030号施工単価表
均しコンクリート 無筋・鉄筋構造物 18-8-40 高炉 W/C=60%以下 小型車割増無し	m3	0.450			第0022号施工単価表
均しC o型枠 一般型枠	m2	2.000			第0023号施工単価表
基面整正(施工パッケージ)	m2	4.500			CB210080(0013)
合 計	m	10.000			
単位当り	m	1.000	当り		

SJ0491 プレキャストU型側溝(2) 300A 歩車タイプ点検口 CD-E300A同等品以上		第 0011 号単価表 10 m 当り			
名 称	単位	数 量	単 価	金 額	摘 要
U型側溝設置工Ⅱ(標準単価) L=2000 1000kg/個以下 施工箇所補正無 設置 L=1mを使用する 通常製品	m	10.000			第0031号施工単価表
均しコンクリート 無筋・鉄筋構造物 18-8-40 高炉 W/C=60%以下 小型車割増無し	m3	0.450			第0022号施工単価表
均しC o型枠 一般型枠	m2	2.000			第0023号施工単価表
基面整正(施工パッケージ)	m2	4.500			CB210080(0013)
合 計	m	10.000			
単位当り	m	1.000	当り		

S0411	プレキャストU型側溝(3) JIS3種300A	第 0012 号単価表 10 m 当り			
名 称	単位	数 量	単 価	金 額	摘 要
U型側溝設置工Ⅰ(標準単価) J I S 3種 300A 2m(旧JIS2種相当) リサイクル認定製品 施工箇所補正無 設置	m	10.000			第0032号施工単価表
均しコンクリート 無筋・鉄筋構造物 18-8-40 高炉 W/C=60%以下 小型車割増無し	m3	0.460			第0022号施工単価表
均しC o 型枠 一般型枠	m2	2.000			第0023号施工単価表
合 計	m	10.000			
単位当り	m	1.000	当り		

S0431	プレキャストU型側溝(4) JIS1種300A	第 0013 号単価表 10 m 当り			
名 称	単位	数 量	単 価	金 額	摘 要
U型側溝設置工 I (標準単価) J I S 1種 300A 2m リサイクル認定製品 施工 箇所補正無 設置	m	10.000			第0033号施工単価表
均しコンクリート 無筋・鉄筋構造物 18-8-40 高炉 W/C=60%以下 小型車割増無し	m3	0.460			第0022号施工単価表
均しC o型枠 一般型枠	m2	2.000			第0023号施工単価表
合 計	m	10.000			
単位当り	m	1.000	当り		

S0801	側溝蓋(1) JIS型3種300用Co蓋 騒音防止機能付	第 0014 号単価表 10 枚 当り			
名 称	単位	数 量	単 価	金 額	摘 要
蓋版設置工Ⅱ（標準単価） コンクリート蓋 施工箇所補正無 設置	枚	10.000			第0034号施工単価表
合 計	枚	10.000			
単位当り	枚	1.000	当り		

S0816	側溝蓋(2) JIS型1種300用Co蓋 騒音防止機能付	第 0015 号単価表 10 枚	当り		
名 称	単位	数 量	単 価	金 額	摘 要
蓋版設置工Ⅱ（標準単価） コンクリート蓋 施工箇所補正無 設置	枚	10.000			第0037号施工単価表
合 計	枚	10.000			
単位当り	枚	1.000	当り		

S0807	側溝蓋(3) JIS型300用Gr蓋 T-25 普通目 ノンスリップ・騒音防止機能付	第 0016 号単価表 10 枚 当り			
名 称	単位	数 量	単 価	金 額	摘 要
蓋版設置工Ⅱ（標準単価） グレーチング蓋 施工箇所補正無 設置	枚	10.000			第0040号施工単価表
合 計	枚	10.000			
単位当り	枚	1.000	当り		

S1151 プレキャスト集水桝 PU桝300×600A T-2 細目 ノンスリップ		第 0017 号単価表 10 箇所 当り			
名 称	単位	数 量	単 価	金 額	摘 要
プレキャスト集水桝(施工パッケージ) 据付 基礎碎石無し	基	10.000			第0043号施工単価表
均しコンクリート 無筋・鉄筋構造物 18-8-40 高炉 W/C=60%以下 小型車割増無し	m3	0.570			第0022号施工単価表
均しC o型枠 一般型枠	m2	3.080			第0023号施工単価表
コンクリート(施工パッケージ) 小型構造物 18-8-25(20) 高炉 W/C=60%以下 小型車割増無し	m3	0.090			第0044号施工単価表
合 計	箇所	10.000			
単位当り	箇所	1.000	当り		

SJ0511 歩車道境界ブロック B種 両面R		第 0018 号単価表 10 m 当り			
名 称	単位	数 量	単 価	金 額	摘 要
歩車道境界ブロック(施工パッケージ) 設置 B種(180/205×250×600)(両面R) 基礎 砕石無し 18-8-25(普通) リサイクル認定製品	m	9.000			CB422510(0038)
歩車道境界ブロック(施工パッケージ) 設置 各種(2000mm以下、50kg以上550kg未満) 基礎砕石無し 18-8-25(普通) リサイクル認定製品	m	1.000			CB422510(0039)
合 計	m	10.000			
単位当り	m	1.000	当り		

SJ0152 フェンス メッシュフェンス H=1.2m 色：DB UN-1200A-50 同等品以上		第 0019 号単価表 100 m 当り			
名 称	単位	数 量	単 価	金 額	摘 要
金網（フェンス）・支柱（立入防止柵）（施工パッケージ） 設置 金網柵各種	m	100.000			CB420840(0040)
基礎ブロック（立入防止柵）（施工パッケージ） 設置 18×18×45	個	50.000			CB420820(0041)
合 計	m	100.000			
単位当り	m	1.000	当り		

SJ0581 植樹		シマトネリコ H=3.0m C=0.12m W=0.8m				第 0020 号単価表
						1 本 当り
名 称	単位	数 量	単 価	金 額	摘 要	
道路植栽工〔植樹工〕中・高木（市場単価） 高木 幹周20cm未満	本	1.000			第0054号施工単価表 シマトネリコ H=3.0m C=0.12m W=0.8	
排水層 無機質系パーライト類 ホワイトロー ムTC4-25同等品以上	L	27.000				
固型肥料 広葉樹用 N 6 : P 4 : K 3	kg	0.140				
酸素管 D0パイプ同等品以上	本	2.000				
酸素管キャップ D0キャップ同等品以上	個	2.000				
合 計	本	1.000				
単位当り	本	1.000	当り			

SJ0591 植樹枿		第 0021 号単価表			
細目 色：ブラック ルーツグレートTG-PF-TN10同等品以上		1箇所 当り			
名 称	単位	数 量	単 価	金 額	摘 要
樹木保護盤 ルーツグレート TG-PF-TN10同等品以上	個	1.000			
台ブロック L=2.55m	箇所	1.000			第0022号単価表
防草シート t=0.5mm ザバーン防草シート同等品以上	m2	0.800			第0023号単価表
床掘り(施工パッケージ) 土砂	m3	0.180			CB210030(0008)
埋戻し(施工パッケージ)	m3	0.130			CB210410(0009) 流用土
合 計	箇所	1.000			
単位当り	箇所	1.000	当り		

SJ0601 台ブロック L=2.55m		第 0022 号単価表 1 箇所 当り			
名 称	単位	数 量	単 価	金 額	摘 要
台ブロック設置(施工パッケージ) 設置 各種(2000mm以下、50kg以上550kg未満) 通常製品 18-8-25(普通) (W/C60%)	m	2.550			CB422520(0042)
台ブロック	個	1.000			
合 計	箇所	1.000			
単位当り	箇所	1.000	当り		

SJ0611 防草シート t=0.5mm ザバーン防草シート同等品以上		第 0023 号単価表 10 m2 当り			
名 称	単位	数 量	単 価	金 額	摘 要
防草シート設置工	m2	10.000			
防草シート ザバーン防草シート同等品以上	m2	10.000			
合 計	m2	10.000			
単位当り	m2	1.000	当り		

SJ0181	道路反射鏡 φ 800 2面 基礎ブロック□500×h900(直穴)	第 0024 号単価表 10 基 当り			
名 称	単位	数 量	単 価	金 額	摘 要
カーブミラー φ 800 2面	基	10.000			第0025号単価表
基礎ブロック設置手間	個	10.000			第0026号単価表
基礎ブロック 500×500×H1200 直穴	個	10.000			
基礎砕石(施工パッケージ)					CB221110(0043)
7.5cm超12.5cm以下 再生クラッシャー 40～0 小型 車割増無し	m2	3.600			
管理番号シール H25cm×W8cm	枚	10.000			
表層(歩道部)(施工パッケージ)					第0057号施工単価表
1層当り平均仕上り厚 30 mm 密粒度アスファ ルト混合物(13) 締固め後密度 2.20t/m3	m2	5.600			
床掘り(施工パッケージ)					CB210030(0045)
土砂	m3	10.500			
埋戻し(施工パッケージ)					CB210410(0046)
土砂	m3	6.400			流用土

SJ0181	道路反射鏡 φ 800 2面 基礎ブロック□500×h900(直穴)					第 0024 号単価表 10 基	当り
名 称		単位	数 量	単 価	金 額	摘 要	
合 計		基	10. 000				
単位当り		基	1. 000	当り			

SJ0202	カーブミラー φ 800 2面	第 0025 号単価表 10 基 当り			
名 称	単位	数 量	単 価	金 額	摘 要
道路反射鏡 アクリル樹脂製 φ 80 2面	基	10. 000			
普通作業員	人				
諸雑費	式	1. 000			
合 計	基	10. 000			
単位当り	基	1. 000	当り		

SJ0212 基礎ブロック設置手間		第 0026 号単価表 10 個 当り			
名 称	単位	数 量	単 価	金 額	摘 要
プレキャスト集水桝(施工パッケージ) 据付 基礎碎石無し	基	10.000			第0056号施工単価表
合 計	個	10.000			
単位当り	個	1.000	当り		

SJ0521 木根等処分費		第 0027 号単価表 1 式 当り			
名 称	単位	数 量	単 価	金 額	摘 要
伐木(1) 幹周30cm以上60cm未満	本	4.000			第0028号単価表
伐木(2) 幹周60cm以上90cm未満	本	1.000			第0030号単価表
枝葉・幹運搬(施工パッケージ) 土砂(岩塊・玉石混り土含む)	m3	0.610			第0061号施工単価表
根運搬(施工パッケージ) 土砂(岩塊・玉石混り土含む)	m3	0.250			第0062号施工単価表
枝葉・幹処分費 枝葉・幹	t	0.490			
根処分 根株	t	0.200			
合 計	式	1.000			
単位当り	式	1.000	当り		

SJ0531 伐木(1) 幹周30cm以上60cm未満		第 0028 号単価表 10 本 当り			
名 称	単位	数 量	単 価	金 額	摘 要
造園工	人				
普通作業員	人				
チェーンソー運転	日				第0029号単価表
合 計	本	10.000			
単位当り	本	1.000	当り		

SJ0541 チェーンソー運転		第 0029 号単価表 1 日 当り			
名 称	単位	数 量	単 価	金 額	摘 要
造園工	人				
チェーンソー 機械損料	日				
ガソリン レギュラー80オクタン価以上	リットル				
諸雑費	式	1.000			
合 計	日	1.000			
単位当り	日	1.000	当り		

SJ0551 伐木(2) 幹周60cm以上90cm未満		第 0030 号単価表 10 本 当り			
名 称	単位	数 量	単 価	金 額	摘 要
造園工	人				
普通作業員	人				
チェーンソー運転	日				第0029号単価表
合 計	本	10.000			
単位当り	本	1.000	当り		

SJ0561 CBR試験		第 0031 号単価表 1 資料 当り			
名 称	単位	数 量	単 価	金 額	摘 要
室内C B R用試料採取 変状土 70kg採取	箇所	1. 000			
変状土C B R 試験 設計C B R 2モールド	試料	1. 000			
合 計	資料	1. 000			
単位当り	資料	1. 000	当り		

施工パッケージ単価一覧表						
単価コード	施工名称	単位	標準単価	積算単価	条件名称	条件値
CB210100(0001)	掘削(1)(施工パッケージ)	m3			土質	土砂
					施工方法	オープンカット
					押土の有無	押土無し
CB210100(0002)	掘削(施工パッケージ)	m3			土質	軟岩
					施工方法	オープンカット
					破砕片除去の有無	破砕片除去有り(50,000m3未満)
					集積押土の有無	集積押土無し
CB210020(0003)	積込(ルーズ)(施工パッケージ)	m3			土質	岩塊・玉石
CB210520(0004)	盛土(施工パッケージ)	m3				
CB210610(0005)	整地(施工パッケージ)	m3			作業区分	残土受入れ地での処理
CB210110(0006)	土砂等運搬(施工パッケージ)	m3			土質	土砂(岩塊・玉石混り土含む)
CB210110(0007)	土砂等運搬(施工パッケージ)	m3			土質	軟岩
CB210030(0008)	床掘り(施工パッケージ)	m3			土質区分	土砂

津市

施工パッケージ単価一覧表						
単価コード	施工名称	単位	標準単価	積算単価	条件名称	条件値
CB210410(0009)	埋戻し(施工パッケージ)	m3				
CB226170(0010)	現場打基礎コンクリート(施工パッケージ)	m3			生コンクリート規格	18-8-40(高炉)
					水セメント比	W/C=60%以下
					小型車割増	小型車割増無し
CB240010(0011)	コンクリート(施工パッケージ)	m3			構造物種別	無筋・鉄筋構造物
					コンクリート規格	18-8-40(高炉)
					小型車割増	小型車割増無し
CB240210(0012)	型枠(施工パッケージ)	m2			型枠の種類	一般型枠
CB210080(0013)	基面整正(施工パッケージ)	m2				
CB226120(0014)	胴込・裏込材(施工パッケージ)	m3			ブロックの種類	間知・平・連節・緑化ブロック
					胴込・裏込材規格	再生砕石 RC-40
					胴込・裏込材小型車割増	小型車割増無し
CB226180(0015)	天端コンクリート(施工パッケージ)	m3			生コンクリート規格	18-8-25(高炉)
					水セメント比	W/C=60%以下
					小型車割増	小型車割増無し

施工パッケージ単価一覧表						
単価コード	施工名称	単位	標準単価	積算単価	条件名称	条件値
CB224710(0016)	目地板(施工パッケージ)	m2			目地板の種類	瀝青質目地板t=10
CB240010(0017)	コンクリート(施工パッケージ)	m3			構造物種別	無筋・鉄筋構造物
					コンクリート規格	18-8-40(高炉)
					水セメント比	W/C=60%以下
					小型車割増	小型車割増無し
CB240210(0018)	型枠(施工パッケージ)	m2			型枠の種類	一般型枠
CB420840(0019)	支柱・金網(フェンス)(立入防止柵)撤去	m			作業区分	撤去
CB210410(0020)	埋戻し(施工パッケージ)	m3				
CB430510(0021)	舗装版切断(施工パッケージ)	m			舗装版種別	アスファルト舗装版
					アスファルト舗装版厚	15cm以下
CB430510(0022)	コンクリート切断(施工パッケージ)	m			舗装版種別	コンクリート舗装版
					コンクリート舗装版厚	15cm以下
CB210720(0023)	舗装版破碎(施工パッケージ)	m2				

施工パッケージ単価一覧表						
単価コード	施工名称	単位	標準単価	積算単価	条件名称	条件値
CB220710(0024)	吹付法面取壊し(施工パッケージ)	m2			集積積込の有無	集積積込有り
CB227010(0025)	殻運搬(施工パッケージ)	m3			殻発生作業	コンクリート(無筋・鉄筋)構造物とりこわし
CB227010(0026)	殻運搬(施工パッケージ)	m3			殻発生作業	舗装版破碎
CB010410(0027)	現場発生品運搬(施工パッケージ)	回			1回当たり平均積載質量(t)	0.3t超0.5t以下
CB240010(0028)	コンクリート(施工パッケージ)	m3			構造物種別	無筋・鉄筋構造物
					コンクリート規格	18-8-25(高炉)
					水セメント比	W/C=60%以下
					小型車割増	小型車割増無し
CB222800(0029)	プレキャスト集水桝(施工パッケージ)	基			作業区分	据付
					基礎碎石の有無	基礎碎石無し
CB240010(0030)	コンクリート(施工パッケージ)	m3			構造物種別	無筋・鉄筋構造物
					コンクリート規格	18-8-40(高炉)
					水セメント比	W/C=60%以下
					小型車割増	小型車割増無し

施工パッケージ単価一覧表						
単価コード	施工名称	単位	標準単価	積算単価	条件名称	条件値
CB410010(0031)	不陸整正(1)(施工パッケージ)	m2			補足材料の有無	無し
CB410030(0032)	下層路盤(車道・路肩部)(施工パッケージ)	m2			平均厚さ	125mmを超え175mm以下
					材料	再生クラッシャーラン RC-40
CB410040(0033)	上層路盤(車道・路肩部)(施工パッケージ)	m2			材料	粒度調整砕石 M-30(リサイクル認定製品)
					平均厚さ	75mmを超え125mm以下
CB410031(0034)	路盤(歩道部)(施工パッケージ)	m2			平均厚さ	75mmを超え125mm以下
					材料	再生クラッシャーラン RC-40
CB410260(0035)	表層(車道・路肩部)(施工パッケージ)	m2			1層当り平均仕上り厚(mm)	1層当り平均仕上り厚 50 mm
					材料	再生密粒度アスコン(13)
					瀝青材料種類	プライムコート PK-3
CB410261(0036)	表層(歩道部)(施工パッケージ)	m2			1層当り平均仕上り厚(mm)	1層当り平均仕上り厚 30 mm
					材料	再生密粒度アスコン(13)
					瀝青材料種類	プライムコート PK-3
CB240010(0037)	コンクリート(施工パッケージ)	m3			構造物種別	小型構造物
					コンクリート規格	18-8-25(高炉)
					水セメント比	W/C=60%以下
					小型車割増	小型車割増無し

施工パッケージ単価一覧表						
単価コード	施工名称	単位	標準単価	積算単価	条件名称	条件値
CB422510(0038)	歩車道境界ブロック(施工パッケージ)	m			作業区分	設置
					ブロック規格	B種(180/205×250×600) (両面R)
					基礎碎石の有無	基礎碎石無し
					均し基礎コンクリート規格	18-8-25(普通)
					リサイクル認定製品区分	リサイクル認定製品
					水セメント比	W/C=60%以下
					小型車割増	小型車割増無し
CB422510(0039)	歩車道境界ブロック(施工パッケージ)	m			作業区分	設置
					ブロック規格	各種(2000mm以下、50kg以上550kg未満)
					基礎碎石の有無	基礎碎石無し
					均し基礎コンクリート規格	18-8-25(普通)
					リサイクル認定製品区分	リサイクル認定製品
					水セメント比	W/C=60%以下
					小型車割増	小型車割増無し
CB420840(0040)	金網(フェンス)・支柱(立入防止柵)(施工パッケージ)	m			作業区分	設置
					金網柵規格	金網柵各種
CB420820(0041)	基礎ブロック(立入防止柵)(施工パッケージ)	個			作業区分	設置
					基礎ブロック種別	18×18×45

施工パッケージ単価一覧表						
単価コード	施工名称	単位	標準単価	積算単価	条件名称	条件値
CB422520(0042)	台ブロック設置(施工パッケージ)	m			作業区分	設置
					ブロック規格	各種(2000mm以下、50kg以上550kg未満)
					リサイクル認定製品区分	通常製品
					均し基礎コンクリート規格	18-8-25(普通)(W/C60%)
					小型車割増	小型車割増無し
CB221110(0043)	基礎碎石(施工パッケージ)	m2			碎石の厚さ	7.5cm超12.5cm以下
					碎石の種類	再生クラッシュラン 40～0
					小型車割増	小型車割増無し
CB410261(0044)	表層(歩道部)(施工パッケージ)	m2			1層当り平均仕上り厚(mm)	1層当り平均仕上り厚 30 mm
					材料	密粒度アスコン(13)
					瀝青材料種類	プライムコート PK-3
CB210030(0045)	床掘り(施工パッケージ)	m3			土質区分	土砂
CB210410(0046)	埋戻し(施工パッケージ)	m3			土質区分	土砂
CB210110(0047)	土砂等運搬(施工パッケージ)	m3			土質	土砂(岩塊・玉石混り土含む)

施工パッケージ単価一覧表						
単価コード	施工名称	単位	標準単価	積算単価	条件名称	条件値
CB210110(0048)	土砂等運搬(施工パッケージ)	m3			土質	土砂(岩塊・玉石混り土含む)

平成30年度建整道新第4号

神戸緑が丘第2号線道路改良工事

数量総括表

レベル1 : 道路改良

レベル1 : 舗装

レベル1 : 共通仮設

レベル1 : スクラップ評価額

工 事 数 量 総 括 表							
レベル1 (工事区分)	レベル2 (工種)	レベル3 (種別)	レベル4 (細別)	レベル5 (規格)	単位	数量	摘要
道路改良					式	1	
	道路土工				式	1	
		掘削工			式	1	
			掘削(1)	土砂	m3	3,100	
			掘削(2)	軟岩	m3	120	
		路体盛土工			式	1	
			盛土	流用土	m3	10	
		残土処理工			式	1	
			整地	残土受入れ地 V=3121.1m3	式	1	
			残土等処分(1)	土砂	m3	3,120	
			残土等処分(2)	土砂	m3	120	
	石・ブロック 積(張)工				式	1	
		作業土工			式	1	
			床掘り	土砂	m3	160	
			埋戻し	流用土	m3	110	

工 事 数 量 総 括 表							
レベル1 (工事区分)	レベル2 (工種)	レベル3 (種別)	レベル4 (細別)	レベル5 (規格)	単位	数量	摘要
		コンクリート ブロック工			式	1	
		(コンクリート ブロック積)	コンクリート ブロック基礎	18-8-40BB	m	161	
			コンクリート ブロック積	裏コン15cm、控え35cm	m2	537	リサイクル認定製品
			胴込・裏込材	RC-40	m3	147	
			天端コンクリート	18-8-25BB	m	161	
			小口止コンクリート(1)	18-8-40BB	基	1	
			小口止コンクリート(2)	18-8-40BB	基	1	
			小口止コンクリート(3)	18-8-40BB	基	1	
			小口止コンクリート(4)	18-8-40BB	基	1	
			足場	単管傾斜足場	掛m2	490	
	構造物撤去工				式	1	
		防護柵撤去工			式	1	
			防護柵撤去 (ガードレール)	C種	m	9	
			支柱・金網(フェンス) (立入防止柵)撤去	メッシュフェンス H=1500	m	20	
		作業土工			式	1	

工 事 数 量 総 括 表							
レベル1 (工事区分)	レベル2 (工種)	レベル3 (種別)	レベル4 (細別)	レベル5 (規格)	単位	数量	摘要
			床掘り	土砂	m3	2	
			埋戻し	流用土	m3	2	
		構造物取壊し工			式	1	
			コンクリート 構造物取壊し	鉄筋構造物	m3	9	
			舗装版切断	As版	m	9	
			コンクリート切断	Co版	m	10	
			舗装版破碎	As版	m2	4	
			吹付法面取壊し	集積・積込有り 機械施工	m2	70	
			コンクリート 取壊し運搬処理	鉄筋構造物	m3	16	
		運搬処理工			式	1	
			殻運搬	As殻	m3	0.1	
			殻処分	As殻	m3	0.1	
			現場発生品運搬	H3	回	1	
	雑工				式	1	
		雑工			式	1	

工 事 数 量 総 括 表							
レベル1 (工事区分)	レベル2 (工種)	レベル3 (種別)	レベル4 (細別)	レベル5 (規格)	単位	数量	摘要
			張コンクリート	18-8-25BB t=10cm	式	1	
			会所柵	450用 Co蓋	箇所	2	
			排水接続	N=2箇所	式	1	
舗装					式	1	
	舗装工				式	1	
		舗装準備工			式	1	
			不陸整正(1)	補足材なし 車道・路肩部	m2	582	
			不陸整正(2)	補足材なし 歩道部	m2	222	
		アスファルト舗装工			式	1	
			下層路盤(車道・路肩部)	RC-40 t=14cm	m2	582	
			上層路盤(車道・路肩部)	M-30 t=10cm	m2	582	リサイクル認定製品
			路盤(歩道部)	RC-40 t=10cm	m2	222	
			表層(車道・路肩部)	再生密粒度As(13) t=5cm	m2	582	
			表層(歩道部)	再生密粒度As(13) t=3cm	m2	237	
	排水構造物工				式	1	

工 事 数 量 総 括 表							
レベル1 (工事区分)	レベル2 (工種)	レベル3 (種別)	レベル4 (細別)	レベル5 (規格)	単位	数量	摘要
		作業土工			式	1	
			床掘り	土砂	m3	50	
			埋戻し	流用土	m3	40	
		側溝工			式	1	
			プレキャストU型側溝(1)	300A歩車タイプ	m	93	CD-E300A同等品以上 リサイクル認定製品
			プレキャストU型側溝(2)	300A歩車タイプ(点検口)	m	2	CD-E300A同等品以上
			プレキャストU型側溝(3)	JIS3種300A	m	91	リサイクル認定製品
			プレキャストU型側溝(4)	JIS1種300A	m	2	リサイクル認定製品
			側溝蓋(1)	JIS3種300用Co蓋	枚	174	騒音防止機能付 リサイクル認定製品
			側溝蓋(2)	JIS1種300用Co蓋	枚	5	騒音防止機能付 リサイクル認定製品
			側溝蓋(3)	JIS300用Gr蓋 T-25普通目	枚	9	ノンスリップ・騒音防止機能付
		集水枳・ マンホール工			式	1	
			プレキャスト集水枳	300×600A T-2 細目 ノンスリップ	箇所	1	PU枳 同等品以上
	縁石工				式	1	
		縁石工			式	1	

工 事 数 量 総 括 表							
レベル1 (工事区分)	レベル2 (工種)	レベル3 (種別)	レベル4 (細別)	レベル5 (規格)	単位	数量	摘要
			歩車道境界ブロック	B種 両面R	m	95	リサイクル認定製品
	防護柵工				式	1	
		防止柵工			式	1	
			横断防止柵	P種 H=0.8m 色 : DB	m	100	PZ-K800同等品以上
			フェンス	メッシュフェンス H=1.2m 色 : DB	m	84	UN-A1200-50 同等品以上
	区画線工				式	1	
		区画線工			式	1	
			溶融式区画線(1)	白実線 W=15cm 未供用区間	m	250	
			溶融式区画線(2)	白実線 W=45cm 未供用区間	m	3	
			溶融式区画線(3)	白破線 W=15cm 未供用区間	m	35	
			溶融式区画線(4)	白実線 W=15cm(換算) 未供用区間	m	52	
			溶融式区画線(5)	白実線 W=45cm 供用区間	m	29	
			溶融式区画線(6)	白破線 W=15cm 供用区間	m	41	
			溶融式区画線(7)	白実線 W=15cm(換算) 供用区間	m	110	
			区画線消去		m	193	

工 事 数 量 総 括 表							
レベル1 (工事区分)	レベル2 (工種)	レベル3 (種別)	レベル4 (細別)	レベル5 (規格)	単位	数量	摘要
	道路植栽工				式	1	
		道路植栽工			式	1	
			植樹	シマトネリコ H=3.0 C=0.12 W=0.8	本	6	
			植樹柵	細目 色：ブラック	箇所	6	ルーツプレート TG-PF-TN10 同等品以上
			支柱	2脚鳥居型支柱(添木付)	本	6	
	道路附属施設工				式	1	
		道路附属物工			式	1	
			道路反射鏡	φ800 2面 直柱 基礎ブロック500×H1200(直穴)	基	1	
	仮設工				式	1	
		交通管理工			式	1	
			交通誘導警備員	交通誘導警備員B	式	1	24人
共通仮設					式	1	
	共通仮設費				式	1	
		運搬費			式	1	
			仮設材等運搬費		式	1	

工 事 数 量 総 括 表							
レベル1 (工事区分)	レベル2 (工種)	レベル3 (種別)	レベル4 (細別)	レベル5 (規格)	単位	数量	摘要
			仮設材等積込み取卸し		式	1	
		準備費			式	1	
			木根等処分費		式	1	
		事業損失防止 施設費			式	1	
			家屋調査費		式	1	
		技術管理費			式	1	
			CBR試験		資料	1	
			コーン指数調査		資料	1	
			土の突固め試験		資料	1	
スクラップ評価額					式	1	
	スクラップ評価額				式	1	
		スクラップ評価額			式	1	
			スクラップ控除	H3	t	0.3	

数 量 計 算 書							
レベル2 (工種)	レベル3 (種別)	レベル4 (細別)	レベル5 (規格及び数量)	単位	数量		
道路土工	掘削工	掘削(1)	土砂				
			道路土工計算書より	V= 3085.2			
	根株体積控除	V= -0.246					
			Σ V= 3085.0	m3	3,085.0		
	掘削(2)	軟岩					
		道路土工計算書より	V= 118.7	m3	118.7		
	路体盛土工	盛土	流用土				
			道路土工計算書より	V= 14.4	m3	14.4	
	残土処理工	整地	残土受入れ地	V= 3120.9 m3	N= 1.0	式	1.0
			別紙単位数量計算書参照				
	残土等処分(1)		土砂				
			掘削土量(流用土)	V= 3085.0			
石・ブロック積(張)工床掘り土量			V= 160.3				
構造物撤去工床掘り土量			V= 1.7				
排水構造物工床掘り土量			V= 48.3				
道路植栽工(植樹)床掘り N=6.0箇所							
V= 0.18 × 6.0			= 1.1				
道路植栽工(植樹柵)床掘り N=6.0箇所							
V= 0.18 × 6.0			= 1.1				
道路付属物工床掘り V=10.5m3/10箇所 N=1.0箇所							
V= 10.5 / 10.0 × 1.0	= 1.1						
		Σ V= 3298.6					

数 量 計 算 書					
レベル2 (工種)	レベル3 (種別)	レベル4 (細別)	レベル5 (規格及び数量)	単位	数量
			盛土 V= 14.4 石・ブロック積(張)工埋戻し土 V= 105.3 構造物撤去工埋戻し土 V= 2.0 排水構造物工埋戻し土 V= 36.0 道路植栽工(植樹)埋戻し土 N=6.0箇所 $V= 0.13 \times 6.0 = 0.8$ 道路植栽工(植樹柵)埋戻し土 N=6.0箇所 $V= 0.13 \times 6.0 = 0.8$ 道路付属物工埋戻し土 V=6.4m ³ /10箇所 N=1.0箇所 $V= 6.4 / 10.0 \times 1.0 = 0.6$ $\Sigma V= 159.9$ 残土量 $V= 3298.6 - 159.9 / 0.9 = 3120.9$ 軟岩 V= 118.7		
	作業土工	残土等処分(2)		m3	3,120.9
		床掘り	土砂 作業土工計算書より $V= 93.3 + 67.0$ 左 右	m3	160.3
		埋戻し	流用土 作業土工計算書より $V= 63.7 + 41.6$ 左 右	m3	105.3
	コンクリートブロック工 (コンクリート ブロック積)	コンクリートブロック基礎	18-8-40BB コンクリートブロック積展開図より $L= 83.6 + 77.0$ 左 右	m	160.6
		コンクリートブロック積	裏コン15cm、控え35cm 別紙単位数量計算書参照 $A= 294.0 + 242.7$ 左 右	m2	536.7

数 量 計 算 書					
レベル2 (工種)	レベル3 (種別)	レベル4 (細別)	レベル5 (規格及び数量)	単位	数量
構造物撤去工	防護柵撤去工	胴込・裏込材	RC-40 別紙単位数量計算書参照 V= 81.4 + 65.2 = 146.6 左 右	m3	146.6
		天端コンクリート	18-8-25BB コンクリートブロック積展開図より L= 83.6 + 77.0 = 160.6 左 右	m	160.6
		小口止コンクリート(1)	18-8-40BB N= 1.0	基	1.0
		小口止コンクリート(2)	18-8-40BB N= 1.0	基	1.0
		小口止コンクリート(3)	18-8-40BB N= 1.0	基	1.0
		小口止コンクリート(4)	18-8-40BB N= 1.0	基	1.0
		足場	単管傾斜足場 別紙単位数量計算書参照 A= 486.2	掛m2	486.2
		防護柵撤去(ガードレール)	C種 撤去平面図より L= 9.0	m	9.0
		支柱・金網(フェンス) (立入防止柵)撤去	メッシュフェンス H=1500 撤去平面図より L= 19.6	m	19.6
		作業土工			
		床掘り	土砂 横断側溝撤去L=6.7m 撤去平面図より V= 0.26 × 6.7 = 1.7	m3	1.7
		埋戻し	流用土 横断側溝撤去L=6.7m 撤去平面図より V= 0.3 × 6.7 = 2.0	m3	2.0

数 量 計 算 書					
レベル2 (工種)	レベル3 (種別)	レベル4 (細別)	レベル5 (規格及び数量)	単位	数量
	構造物取壊し工	コンクリート構造物取壊し	鉄筋構造物 撤去平面図より U字溝(300×300) 左側L=93.5m 右側L=46.0m、L=2.7m V=0.05m ³ /m $V = (93.5 + 46.0 + 2.7) \times 0.05 = 7.11$ 横断側溝(B400×H300) L=6.7m V=0.18m ³ /m $V = 0.18 \times 6.7 = 1.21$ ガードレール基礎 $V = 0.19$ $\Sigma V = 8.51$	m ³	8.5
		舗装版切断	As版 t=5cm 撤去平面図より $L = 6.7 + 2.7 = 9.4$	m	9.4
		コンクリート切断	Co版 t=10cm 撤去平面図より L= 10.1	m	10.1
		舗装版破碎	As版 撤去平面図より $A = 2.7 + 0.8 = 3.5$	m ²	3.5
		吹付法面取壊し	集積・積込み有り 機械施工 撤去平面図より A= 70.1	m ²	70.1
		コンクリート取壊し運搬処理	鉄筋構造物 コンクリート構造物取壊し数量より 吹付け法面取壊し数量より t=10cm $V = 70.1 \times 0.1 = 7.0$ $\Sigma V = 15.51$	m ³	15.5
	運搬処理工	殻運搬	As殻 撤去平面図より $V = 2.7 \times 0.05 = 0.10$ $V = 0.8 \times 0.03 = 0.02$ $\Sigma V = 0.12$	m ³	0.1

数 量 計 算 書					
レベル2 (工種)	レベル3 (種別)	レベル4 (細別)	レベル5 (規格及び数量)	単位	数量
雑工	運搬処理工	殻処分	As殻 殻運搬数量より V= 0.1	m3	0.1
		現場発生品運搬	スクラップ H3 ガードレール L=9.0m、16.4kg/m メッシュフェンスL=19.6m、8.5kg/m W= 9.0 × 0.0164 = 0.15 t W= 19.6 × 0.0085 = 0.17 t Σ W= 0.32 t N= 1.0	回	1.0
	雑工	張コンクリート	18-8-25BB t=10cm 別紙数量計算書参照 N= 1.0	式	1.0
		会所柵	450用 Co蓋 N= 2.0	箇所	2.0
		排水接続	N=2箇所 別紙単位数量計算書参照 N= 1.0	式	1.0
舗装工	舗装準備工	不陸整正(1)	補足材なし 車道・路肩部 舗装工面積計算書より A= 582.0	m2	582.0
		不陸整正(2)	補足材なし 歩道部 舗装工面積計算書より A= 221.6	m2	221.6
	アスファルト舗装工	下層路盤(車道・路肩部)	RC-40 t=14cm 舗装工面積計算書より A= 582.0	m2	582.0

数 量 計 算 書					
レベル2 (工種)	レベル3 (種別)	レベル4 (細別)	レベル5 (規格及び数量)	単位	数量
排水構造物工	作業土工	上層路盤(車道・路肩部)	M-30 t=10cm 舗装工面積計算書より A= 582.0	m2	582.0
		路盤(歩道部)	RC-40 t=10cm 舗装工面積計算書より A= 221.6	m2	221.6
		表層(車道・路肩部)	再生密粒度As 2,350kg/m3 t=5cm 舗装工面積計算書よ A= 582.0	m2	582.0
		表層(歩道部)	再生密粒度As 2,200kg/m3 t=3cm 舗装工面積計算書より A= 236.5	m2	236.5
		床掘り	土砂 作業土工計算書より V= 33.4 + 14.9 左 右 = 48.3	m3	48.3
	側溝工	埋戻し	流用土 作業土工計算書より V= 21.6 + 14.4 左 右 = 36.0	m3	36.0
		プレキャストU型側溝(1)	300A歩車タイプ CD-E300A同等品以上 NO.0 ~ NO.4+13.27 (左) L= 92.7	m	92.7
		プレキャストU型側溝(2)	300A歩車タイプ(点検口)CD-E300A同等品以上 NO.0 ~ NO.4+13.27 (左) L= 2.0	m	2.0
		プレキャストU型側溝(3)	3種300A NO.0 ~ NO.4+13.27(右) L= 91.4	m	91.4

数 量 計 算 書					
レベル2 (工種)	レベル3 (種別)	レベル4 (細別)	レベル5 (規格及び数量)	単位	数量
縁石工 防護柵工	集水枡・ マンホール工 縁石工 防止柵工	プレキャストU型側溝(4)	1種300A NO.4+10.80 ～ NO.4+13.27(左) L= 2.4	m	2.4
		側溝蓋(1)	JIS3種300用Co蓋 N= 91.4 ÷ 0.5 (2m/4枚) = 183.0 N= 183.0 — 9.0 = 174.0	枚	174.0
		側溝蓋(2)	JIS1種300用Co蓋 N= 2.4 ÷ 0.5 (2m/4枚) = 5.0	枚	5.0
		側溝蓋(3)	JIS300用Gr蓋T-25普通目 N= 91.4 ÷ 10.0 = 9.0	枚	9.0
		プレキャスト集水枡	300×600A T-2 細目 ノンスリップ PU枡同等品以上 NO.4+10.00 N= 1.0	箇所	1.0
		歩車道境界ブロック	B種 両面R L= 94.7	m	94.7
		横断防止柵	土中建込 P種 H=0.8m 色:DB PZ-K800同等品以上 NO.0～NO.4+13.27(左) L= 98.0 NO.0(右) L= 2.1 Σ V= 100.1	m	100.1
		フェンス	メッシュフェンス H=1.2m 色:DB UN-A1200-50同等品以上 NO.0+5.40 ～ NO.4+10.00 L= 84.0	m	84.0

数 量 計 算 書					
レベル2 (工種)	レベル3 (種別)	レベル4 (細別)	レベル5 (規格及び数量)	単位	数量
区画線工	区画線工	溶融式区画線(1)	白実線 W=15cm 未供用区間 区画線平面図より L= 109.9 + 110.7 + 30.0 = 250.6	m	250.6
		溶融式区画線(2)	白実線 W=45cm 未供用区間 区画線平面図より L= 3.0	m	3.0
		溶融式区画線(3)	白破線 W=15cm 未供用区間 区画線平面図より L= 35.0	m	35.0
		溶融式区画線(4)	白実線 W=15cm(換算) 未供用区間 区画線平面図より L= 16.5 + 16.5 + 18.6 = 51.6	m	51.6
		溶融式区画線(5)	白実線 W=45cm 供用区間 区画線平面図より L= 25.1 + 3.5 = 28.6	m	28.6
		溶融式区画線(6)	白破線 W=15cm 供用区間 区画線平面図より L= 15.0 + 25.5 = 40.5	m	40.5
		溶融式区画線(7)	白実線 W=15cm(換算) 供用区間 区画線平面図より L= 6.8 + 39.5 + 18.6 + 20.0 + 23.6 = 108.5	m	108.5
		区画線消去	削り取り式 W=15cm(換算) 区画線平面図より L= 180.4 + 12.5 = 192.9	m	192.9
道路植栽工	道路植栽工	植樹	シマトネリコ H=3.0 C=0.12 W=0.8 別紙単位数量計算書参照 N= 6.0	本	6.0

数 量 計 算 書					
レベル2 (工種)	レベル3 (種別)	レベル4 (細別)	レベル5 (規格及び数量)	単位	数量
道路附属施設工 仮設工 スクラップ評価額 共通仮設費	道路附属物工	植樹柵	細目 色:ブラック ルーツプレート TG-PF-TN10同等品以上 別紙単位数量計算書参照 N= 6.0	箇所	6.0
		支柱	2脚鳥居型支柱(添木付) N= 6.0	本	6.0
		道路反射鏡	φ800 2面 直柱 基礎ブロック口500×H1200(直穴) N= 1.0	基	1.0
	交通管理工	交通誘導警備員	交通誘導警備員B N= 1.0	式	1.0
	スクラップ評価額	スクラップ控除	H3 W= 0.32	t	0.3
	運搬費	仮設材等運搬費	運搬重量 69.0 t N= 1.0	式	1.0
		仮設材等積込み取卸し	積込み取卸し重量 69.0 t N= 1.0	式	1.0
	準備費	木根等処分費	別紙単位数量計算書参照 N= 1.0	式	1.0
	事業損失防止 施設費	家屋調査費	N= 1.0	式	1.0

数 量 計 算 書					
レベル2 (工種)	レベル3 (種別)	レベル4 (細別)	レベル5 (規格及び数量)	単位	数量
	技術管理費	CBR試験	N= 1.0	資料	1.0
		コーン指数調査	N= 1.0	資料	1.0
		土の突固め試験	N= 1.0	資料	1.0

道 路 土 工 計 算 書

測点	距離	掘削(1)		掘削(2)		盛土		断面積 (m2)	立積 (m3)
		断面積 (m2)	立積 (m3)	断面積 (m2)	立積 (m3)	断面積 (m2)	立積 (m3)		
自 : NO. 0		2. 9				0. 00			
至 : BC. 1 (NO. 0+13. 32)	13. 32	12. 2	100. 6			0. 04	0. 3		
自 : BC. 1 (NO. 0+13. 32)		12. 2				0. 04			
至 : NO. 1	6. 68	17. 0	97. 5			0. 00	0. 1		
自 : NO. 1		17. 0				0. 00			
至 : SP. 1 (NO. 1+7. 00)	7. 00	21. 1	133. 4			0. 15	0. 5		
自 : SP. 1 (NO. 1+7. 00)		21. 1				0. 15			
至 : EC. 1 (NO. 2+0. 69)	13. 69	28. 6	340. 2			0. 32	3. 2		
自 : EC. 1 (NO. 2+0. 69)		28. 6				0. 32			
至 : NO. 3	19. 31	42. 5	686. 5			0. 11	4. 2		
自 : NO. 3		42. 5				0. 11			
至 : NO. 4	20. 00	62. 6	1, 051. 0			0. 00	1. 1		
自 : NO. 4		62. 6				0. 00			
至 : NO. 4+10. 00	10. 00	72. 6	676. 0			0. 60	3. 0		
自 : NO. 4+10. 00 (同所)				72. 6		0. 60			
至 : NO. 4+13. 27	3. 27			0. 0	118. 7	0. 60	2. 0		
自 :									
至 :									
自 :									
至 :									
合計	93. 27		3, 085. 2		118. 7		14. 4		

作 業 土 工 計 算 書

石・ブロック積(張)エ (左)

測点	距離	床掘り (左)		埋戻し (左)					
		断面積 (m2)	立積 (m3)	断面積 (m2)	立積 (m3)	断面積 (m2)	立積 (m3)	断面積 (m2)	立積 (m3)
自 : NO. 0									
至 : NO. 0+5. 4	5. 40								
自 : NO. 0+5. 4 (同所)		1. 1		0. 75					
至 : BC. 1 (NO. 0+13. 32)	7. 92	1. 1	8. 7	0. 75	5. 9				
自 : BC. 1 (NO. 0+13. 32)		1. 1		0. 75					
至 : NO. 1	6. 68	1. 1	7. 3	0. 75	5. 0				
自 : NO. 1		1. 1		0. 75					
至 : SP. 1 (NO. 1+7. 00)	7. 00	1. 1	7. 7	0. 75	5. 3				
自 : SP. 1 (NO. 1+7. 00)		1. 1		0. 75					
至 : EC. 1 (NO. 2+0. 69)	13. 69	1. 1	15. 1	0. 75	10. 3				
自 : EC. 1 (NO. 2+0. 69)		1. 1		0. 75					
至 : NO. 3	19. 31	1. 1	21. 2	0. 75	14. 5				
自 : NO. 3		1. 1		0. 75					
至 : NO. 4	20. 00	1. 1	22. 0	0. 75	15. 0				
自 : NO. 4		1. 1		0. 75					
至 : NO. 4+10. 3	10. 30	1. 1	11. 3	0. 75	7. 7				
自 :									
至 :									
自 :									
至 :									
合計	90. 30		93. 3		63. 7				

作業土工計算書

石・ブロック積(張)エ (右)

測点	距離	床掘り (右)		埋戻し (右)					
		断面積 (m2)	立積 (m3)	断面積 (m2)	立積 (m3)	断面積 (m2)	立積 (m3)	断面積 (m2)	立積 (m3)
自 : NO. 0									
至 : BC. 1 (NO. 0+13. 32)	13. 32								
自 : BC. 1 (NO. 0+13. 32) (同所)		0. 87		0. 54					
至 : NO. 1	6. 68	0. 87	5. 8	0. 54	3. 6				
自 : NO. 1		0. 87		0. 54					
至 : SP. 1 (NO. 1+7. 00)	7. 00	0. 87	6. 1	0. 54	3. 8				
自 : SP. 1 (NO. 1+7. 00)		0. 87		0. 54					
至 : EC. 1 (NO. 2+0. 69)	13. 69	0. 87	11. 9	0. 54	7. 4				
自 : EC. 1 (NO. 2+0. 69)		0. 87		0. 54					
至 : NO. 3	19. 31	0. 87	16. 8	0. 54	10. 4				
自 : NO. 3		0. 87		0. 54					
至 : NO. 4	20. 00	0. 87	17. 4	0. 54	10. 8				
自 : NO. 4		0. 87		0. 54					
至 : NO. 4+10. 3	10. 30	0. 87	9. 0	0. 54	5. 6				
自 :									
至 :									
自 :									
至 :									
自 :									
至 :									
合計	90. 30		67. 0		41. 6				

作 業 土 工 計 算 書

排水構造物工 (左)

測点	距離	床掘り (左)		埋戻し (左)					
		断面積 (m2)	立積 (m3)	断面積 (m2)	立積 (m3)	断面積 (m2)	立積 (m3)	断面積 (m2)	立積 (m3)
自 : NO. 0		0.34		0.22					
至 : BC. 1 (NO. 0+13.32)	13.32	0.34	4.5	0.22	2.9				
自 : BC. 1 (NO. 0+13.32)		0.34		0.22					
至 : NO. 1	6.68	0.34	2.3	0.22	1.5				
自 : NO. 1		0.34		0.22					
至 : SP. 1 (NO. 1+7.00)	7.00	0.34	2.4	0.22	1.5				
自 : SP. 1 (NO. 1+7.00)		0.34		0.22					
至 : EC. 1 (NO. 2+0.69)	13.69	0.34	4.7	0.22	3.0				
自 : EC. 1 (NO. 2+0.69)		0.34		0.22					
至 : NO. 3	19.31	0.34	6.6	0.22	4.2				
自 : NO. 3		0.34		0.22					
至 : NO. 4	20.00	0.34	6.8	0.22	4.4				
自 : NO. 4		0.34		0.22					
至 : NO. 4+10.30	10.30	0.34	3.5	0.22	2.3				
自 : NO. 4+10.30 (同所)		0.87		0.59					
至 : NO. 4+13.27	2.97	0.87	2.6	0.59	1.8				
自 :									
至 :									
自 :									
至 :									
合計	93.27		33.4		21.6				

作業土工計算書

排水構造物工 (右)

測点	距離	床掘り (右)		埋戻し (右)					
		断面積 (m2)	立積 (m3)	断面積 (m2)	立積 (m3)	断面積 (m2)	立積 (m3)	断面積 (m2)	立積 (m3)
自 : NO. 0		0.35		0.33					
至 : BC. 1 (NO. 0+13.32)	13.32	0.35	4.7	0.33	4.4				
自 : BC. 1 (NO. 0+13.32) (同所)		0.12		0.12					
至 : NO. 1	6.68	0.12	0.8	0.12	0.8				
自 : NO. 1		0.12		0.12					
至 : SP. 1 (NO. 1+7.00)	7.00	0.12	0.8	0.12	0.8				
自 : SP. 1 (NO. 1+7.00)		0.12		0.12					
至 : EC. 1 (NO. 2+0.69)	13.69	0.12	1.6	0.12	1.6				
自 : EC. 1 (NO. 2+0.69)		0.12		0.12					
至 : NO. 3	19.31	0.12	2.3	0.12	2.3				
自 : NO. 3		0.12		0.12					
至 : NO. 4	20.00	0.12	2.4	0.12	2.4				
自 : NO. 4		0.12		0.12					
至 : NO. 4+10.30	10.30	0.12	1.2	0.12	1.2				
自 : NO. 4+10.30 (同所)		0.37		0.29					
至 : NO. 4+13.27	2.97	0.37	1.1	0.29	0.9				
自 :									
至 :									
自 :									
至 :									
合計	93.27		14.9		14.4				

雑 工 面 積 計 算 書

張コンクリート (左)

張コンクリート (右)

測点	距離 (m)	幅 (m)	面積 (m2)	測点	距離 (m)	幅 (m)	面積 (m2)
自 : NO. 0				自 : NO. 0		2. 65	
至 : NO. 0+5. 4	5. 40			至 : BC. 1 (NO. 0+13. 32)	13. 32	2. 29	32. 9
自 : NO. 0+5. 4		0. 00		自 : BC. 1 (NO. 0+13. 32) (同所)		0. 71	
至 : BC. 1 (NO. 0+13. 32)	7. 92	1. 32	5. 2	至 : NO. 1	6. 68	0. 95	5. 5
自 : BC. 1 (NO. 0+13. 32)		1. 32		自 : NO. 1		0. 95	
至 : NO. 1	6. 68	2. 07	11. 3	至 : SP. 1 (NO. 1+7. 00)	7. 00	0. 53	5. 2
自 : NO. 1		2. 07		自 : SP. 1 (NO. 1+7. 00)		0. 53	
至 : SP. 1 (NO. 1+7. 00)	7. 00	2. 65	16. 5	至 : EC. 1 (NO. 2+0. 69)	13. 69	0. 47	6. 8
自 : SP. 1 (NO. 1+7. 00)		2. 65		自 : EC. 1 (NO. 2+0. 69)		0. 47	
至 : EC. 1 (NO. 2+0. 69)	13. 69	3. 38	41. 3	至 : NO. 3	19. 31	0. 54	9. 8
自 : EC. 1 (NO. 2+0. 69)		3. 38		自 : NO. 3		0. 54	
至 : NO. 3	19. 31	4. 09	72. 1	至 : NO. 4	20. 00	0. 32	8. 6
自 : NO. 3		4. 09		自 : NO. 4		0. 32	
至 : NO. 4	20. 00	4. 41	85. 0	至 : NO. 4+10. 0	10. 00	0. 32	3. 2
自 : NO. 4		4. 41		自 :			
至 : NO. 4+10. 0	10. 00	5. 58	50. 0	至 :			
自 :				自 :			
至 :				至 :			
自 :				自 :			
至 :				至 :			
自 :				自 :			
至 :				至 :			
合計	90. 00		281. 4	合計	90. 00		72. 0

舗 装 工 面 積 計 算 書

不陸整正(1)、下層路盤、上層路盤、表層(車道・路肩部)

不陸整正(2)、路盤

測点	距離(m)	幅(m)	面積(m2)	測点	距離(m)	幅(m)	面積(m2)
自 : NO. 0-1. 10		6. 13		自 : NO. 0		2. 47	
至 : NO. 0	1. 10	6. 13	6. 7	至 : BC. 1 (NO. 0+13. 32)	13. 32	2. 47	32. 9
自 : NO. 0		6. 13		自 : BC. 1 (NO. 0+13. 32)		2. 47	
至 : BC. 1 (NO. 0+13. 32)	13. 32	6. 13	81. 7	至 : NO. 1	6. 68	2. 47	16. 5
自 : BC. 1 (NO. 0+13. 32)		6. 13		自 : NO. 1		2. 47	
至 : NO. 1	6. 68	6. 13	40. 9	至 : SP. 1 (NO. 1+7. 00)	7. 00	2. 47	17. 3
自 : NO. 1		6. 13		自 : SP. 1 (NO. 1+7. 00)		2. 47	
至 : SP. 1 (NO. 1+7. 00)	7. 00	6. 13	42. 9	至 : EC. 1 (NO. 2+0. 69)	13. 69	2. 47	33. 8
自 : SP. 1 (NO. 1+7. 00)		6. 13		自 : EC. 1 (NO. 2+0. 69)		2. 47	
至 : EC. 1 (NO. 2+0. 69)	13. 69	6. 13	83. 9	至 : NO. 3	19. 31	2. 47	47. 7
自 : EC. 1 (NO. 2+0. 69)		6. 13		自 : NO. 3		2. 47	
至 : NO. 3	19. 31	6. 13	118. 4	至 : NO. 4	20. 00	2. 47	49. 4
自 : NO. 3		6. 13		自 : NO. 4		2. 47	
至 : NO. 4	20. 00	6. 13	122. 6	至 : NO. 4+10. 0	10. 00	2. 47	24. 7
自 : NO. 4		6. 13		自 : NO. 4+10. 0 (同所)		1. 62	
至 : NO. 4+10. 0	10. 00	6. 13	61. 3	至 : NO. 4+13. 27	3. 27	1. 62	5. 3
自 : NO. 4+10. 0		6. 13					
至 : NO. 4+13. 27	3. 27	8. 32	23. 6				
自 :				植樹 控除N=6. 0箇所			
至 :				A=1. 0m2/箇所×6. 0=6. 0m2			(6. 0)
自 :							
至 :							
合計	94. 37		582. 0	合計	93. 27		221. 6

舗 装 工 面 積 計 算 書

表層（歩道部）

測点	距離 (m)	幅 (m)	面積 (m2)	測点	距離 (m)	幅 (m)	面積 (m2)
自 : NO. 0		2. 63					
至 : BC. 1 (NO. 0+13. 32)	13. 32	2. 63	35. 0				
自 : BC. 1 (NO. 0+13. 32)		2. 63					
至 : NO. 1	6. 68	2. 63	17. 6				
自 : NO. 1		2. 63					
至 : SP. 1 (NO. 1+7. 00)	7. 00	2. 63	18. 4				
自 : SP. 1 (NO. 1+7. 00)		2. 63					
至 : EC. 1 (NO. 2+0. 69)	13. 69	2. 63	36. 0				
自 : EC. 1 (NO. 2+0. 69)		2. 63					
至 : NO. 3	19. 31	2. 63	50. 8				
自 : NO. 3		2. 63					
至 : NO. 4	20. 00	2. 63	52. 6				
自 : NO. 4		2. 63					
至 : NO. 4+10. 0	10. 00	2. 63	26. 3				
自 : NO. 4+10. 0 (同所)		1. 78					
至 : NO. 4+13. 27	3. 27	1. 78	5. 8				
植樹 控除N=6. 0箇所 A=1. 0m2/箇所×6. 0=6. 0m2			(6. 0)				
合計	93. 27		236. 5	合計			

單位數量計算書

細別	整地			1式
規格	L= 131.2 m	W= 3.0 m	V= 3120.9 m ³	当り
名称	算式		単位	数量
整地	残土等処分数量より V= 3120.9		m ³	3120.9
敷鉄板設置	131.2 × 3.0 = 393.6		m ²	393.6
敷鉄板撤去	131.2 × 3.0 = 393.6		m ²	393.6
敷鉄板賃料	鋼板 22.0 × 1.525 × 3.048 /枚 0.802 t/枚 131.2 / 1.525 = 86 枚 86.0 × 0.802 = 69.0 t 使用日数 日 使用枚数 86 枚 日当り賃料 円/枚・日 整備費 円/枚 <div style="text-align: right;">使用日数 使用枚数 日当り賃料</div> 賃貸料金 = × 86 × = <div style="text-align: right;">使用枚数 整備費</div> 整備費計 = 86 × = 敷鉄板賃料 = + = 円			

敷鉄板使用日数計算書

[illegible]

単 位 数 量 計 算 書

細別	コンクリートブロック積 (左)			細別	コンクリートブロック積 (右)		
規格	1 : 0.4 裏コン15cm			規格	1 : 0.4 裏コン15cm		
名称	算式	単位	数量	名称	算式	単位	数量
ブロック面積 (控35cm)	A1= (1.30 + 1.72) /2 × 7.62 = 11.51	m2	294.0	ブロック面積 (控35cm)	A1= (1.12 + 1.44) /2 × 6.77 = 8.67	m2	242.7
	A2= (1.72 + 2.09) /2 × 6.40 = 12.19				A2= (1.44 + 1.79) /2 × 7.09 = 11.45		
	A3= (2.09 + 2.48) /2 × 6.86 = 15.68				A3= (1.79 + 2.50) /2 × 13.86 = 29.73		
	A4= (2.48 + 3.19) /2 × 13.40 = 37.99				A4= (2.50 + 3.46) /2 × 19.31 = 57.54		
	A5= (3.19 + 4.20) /2 × 19.31 = 71.35				A5= (3.46 + 4.95) /2 × 20.00 = 84.10		
	A6= (4.20 + 5.14) /2 × 20.00 = 93.40				A6= (4.95 + 5.29) /2 × 10.00 = 51.20		
	A7= (5.14 + 5.24) /2 × 10.00 = 51.90				Σ A = 242.69		
	Σ A = 294.02						
裏込材 (RC-40)	V1= (0.20 + 0.35) /2 × 7.62 = 2.10	m3	81.4	裏込材 (RC-40)	V1= (0.14 + 0.25) /2 × 6.77 = 1.32	m3	65.2
	V2= (0.35 + 0.48) /2 × 6.40 = 2.66				V2= (0.25 + 0.37) /2 × 7.09 = 2.20		
	V3= (0.48 + 0.61) /2 × 6.86 = 3.74				V3= (0.37 + 0.62) /2 × 13.86 = 6.86		
	V4= (0.61 + 0.86) /2 × 13.40 = 9.85				V4= (0.62 + 0.95) /2 × 19.31 = 15.16		
	V5= (0.86 + 1.21) /2 × 19.31 = 19.99				V5= (0.95 + 1.48) /2 × 20.00 = 24.30		
	V6= (1.21 + 1.54) /2 × 20.00 = 27.50				V6= (1.48 + 1.59) /2 × 10.00 = 15.35		
	V7= (1.54 + 1.58) /2 × 10.00 = 15.60				Σ V = 65.19		
	Σ V = 81.44						

単 位 数 量 計 算 書

細別	足場			細別			
規格	単管傾斜足場			規格			
名称	算式	単位	数量	名称	算式	単位	数量
足場工面積	コンクリートブロック積（左）						
	A1= (2.15 + 2.48) /2× 5.72 = 13.24						
	A2= (2.48 + 3.19) /2× 13.40 = 37.99						
	A3= (3.19 + 4.20) /2× 19.31 = 71.35						
	A4= (4.20 + 5.14) /2× 20.00 = 93.40						
	A5= (5.14 + 5.24) /2× 10.00 = 51.90						
	A6= 1.88 × 5.26 = 9.89						
	Σ A = 277.77						
	コンクリートブロック積（右）						
	A1= (2.15 + 2.50) /2× 6.72 = 15.62						
	A2= (2.50 + 3.46) /2× 19.31 = 57.54						
	A3= (3.46 + 4.95) /2× 20.00 = 84.10						
	A4= (4.95 + 5.29) /2× 10.00 = 51.20						
	A5= 1.89 × 5.3 = 10.02						
	Σ A = 208.46						
A= 277.77 + 208.46 = 486.23	掛	m2	486.2				

単 位 数 量 計 算 書

細別	小口止コンクリート(3)			細別	小口止コンクリート(4)		
規格	18-8-40BB			規格	18-8-40BB		
名称	算式	単位	数量	名称	算式	単位	数量
コンクリート 18-8-25BB	上面 $A = (0.30 + 1.88) / 2 \times 0.91 = 0.99$ 下面 $A = 0.3 \times 0.91 = 0.27$ $V = (0.99 + 0.27 + (0.99 \times 0.27)^{1/2}) \times 5.26 \times 1/3 = 3.12$	m3	3.1	コンクリート 18-8-25BB	上面 $A = (0.30 + 1.89) / 2 \times 0.91 = 1.00$ 下面 $A = 0.3 \times 0.91 = 0.27$ $V = (1.00 + 0.27 + (1.00 \times 0.27)^{1/2}) \times 5.3 \times 1/3 = 3.16$	m3	3.2
型枠	正面 $A = (1.88 + 0.30) / 2 \times 5.67 = 6.18$ 側面 $A = 0.91 \times 5.26 = 4.79$ $\Sigma A = 10.97$	m2	11.0	型枠	正面 $A = (1.89 + 0.30) / 2 \times 5.71 = 6.25$ 側面 $A = 0.91 \times 5.3 = 4.82$ $\Sigma A = 11.07$	m2	11.1

単 位 数 量 計 算 書

細別	張コンクリート	1.0式		細別	排水接続	1.0式	
規格	18-8-25BB t=10cm	当り		規格		当り	
名称	算式	単位	数量	名称	算式	単位	数量
コンクリート (18-8-25BB)	雑工計算書より	m3	35.3	排水接続	N= 2.0	箇所	2.0
	A= 281.4 + 72.0 = 353.4						
	左 右						
	V= 353.4 × 0.1 = 35.34			硬質塩化 ビニール管	φ 300 N= 2.0	本	2.0
目地材 瀝青板 t=10	左	m2	3.1	エルボ	φ 300 45° N= 3.0	個	3.0
	A= 281.4 / 90.0 × 8.0 × 0.1 = 2.50						
	右						
	A= 72.0 / 90.0 × 8.0 × 0.1 = 0.64						
	Σ= 3.14						

単 位 数 量 計 算 書

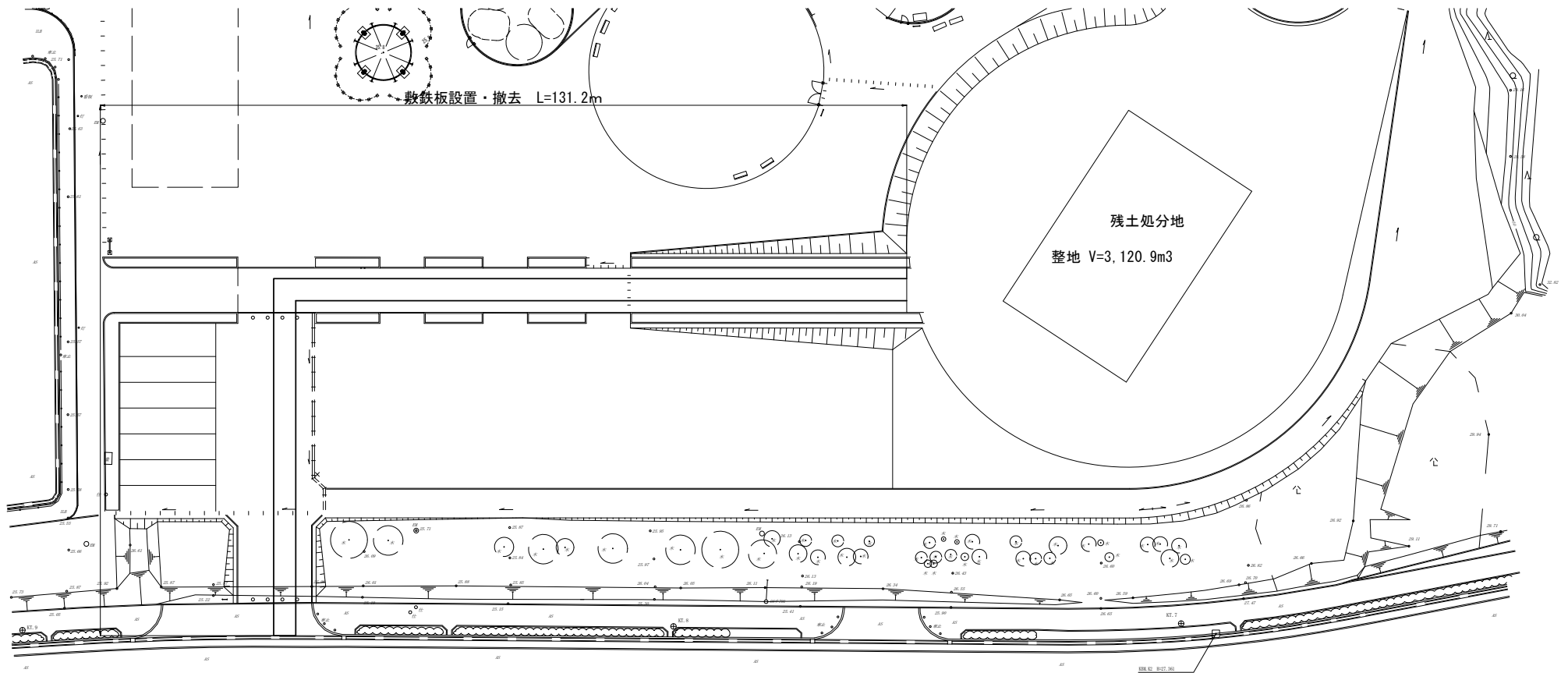
細別	植樹	1.0本 当り	細別	植樹樹	1.0箇所 当り		
規格	シマトネリコ H=3.0 C=0.12 W=0.8		規格	細目 色：ブラック			
名称	算式	単位	数量	名称	算式	単位	数量
高木	シマトネリコ H=3.0 C=0.12 W=0.8	本	1.00	樹木保護盤	ルーツプレート T G - P F - T N 1 0 同等品以上 N= 1.0	個	1.0
排水層	無機質系パ [°] -ライト類 ホワイトロ-ムTC4-25同等品以上 t=8cm V= 0.66 × 0.66 × π/4 × 0.08 × 1000 = 27.37	リットル	27.00	台ブ [°] ロック	L= 0.47 × 2 + 0.35 × 2 + 0.91 = 2.55 m	箇所	1.0
パーク堆肥	V= 0.66 × 0.66 × π/4 × 0.30 - 0.031 = 0.072 W= 0.072 × 20% × 500 kg/m3 = 7.200	kg	7.20	均しコンクリ-ト 18-8-25BB	V= 0.14 × 0.1 × (0.47 × 2 + 0.35 × 2 + 0.91) = 0.04	m3	0.04
固型肥料	N6:P4:K3 W= 7.20 × 2% = 0.144	kg	0.14	同上型枠	A= 0.1 × 2.0 × (0.47 × 2 + 0.35 × 2 + 0.91) = 0.51	m2	0.51
酸素管	φ150 D0パ [°] イ [°] 同等品以上	本	2.00	防草シート	t=0.5mm ザバーン防草シート同等品以上 A= 0.38	m2	0.38
酸素管キャッ [°]	D0キャッ [°] 同等品以上	個	2.00	基面整正	A= 0.14 × (0.47 × 2 + 0.35 × 2 + 0.91) = 0.36	m2	0.36
植穴掘	土砂 V= 0.154	m3	0.15	床掘り 土砂	V= 0.07 × (0.47 × 2 + 0.35 × 2 + 0.91) = 0.18	m3	0.18
埋戻し	流用土 V= 0.154 - 0.027 - 0.031 = 0.096	m3	0.10	埋戻し 流用土	V= 0.05 × (0.47 × 2 + 0.35 × 2 + 0.91) = 0.13	m3	0.13

単 位 数 量 計 算 書

細別	木根等処分費			1.0式 当り							
規格											
名称	算式			単位	数量	名称	算式			単位	数量
		根株体積	根株重量								
	胸高直径10cm N=1.0本	0.026 m3	0.02 t								
	胸高直径12cm N=1.0本	0.036 m3	0.03 t								
	胸高直径13cm N=1.0本	0.041 m3	0.03 t								
	胸高直径16cm N=1.0本	0.058 m3	0.05 t								
	胸高直径20cm N=1.0本	0.085 m3	0.07 t								
		0.246 m3	0.20 t								
伐木(1)	幹周30cm以上60cm未満	N= 4.0	本	4.0							
伐木(2)	幹周60cm以上90cm未満	N= 1.0	本	1.0							
枝葉・幹運搬	V= 0.49 / 0.8	= 0.61	m3	0.61							
根運搬		V= 0.246	m3	0.25							
枝葉・幹処分費	W= 65 kg/本 × 4 本/1000	= 0.26 t									
	W= 230 kg/本 × 1 本/1000	= 0.23 t									
		= 0.49 t	t	0.49							
根処分費		W= 0.20	t	0.20							

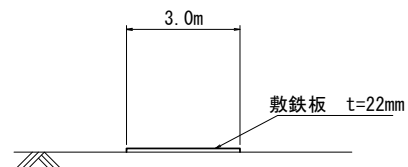
残土処分地平面図（参考図）

S=1:800



敷鉄板（参考図）

S=1:200

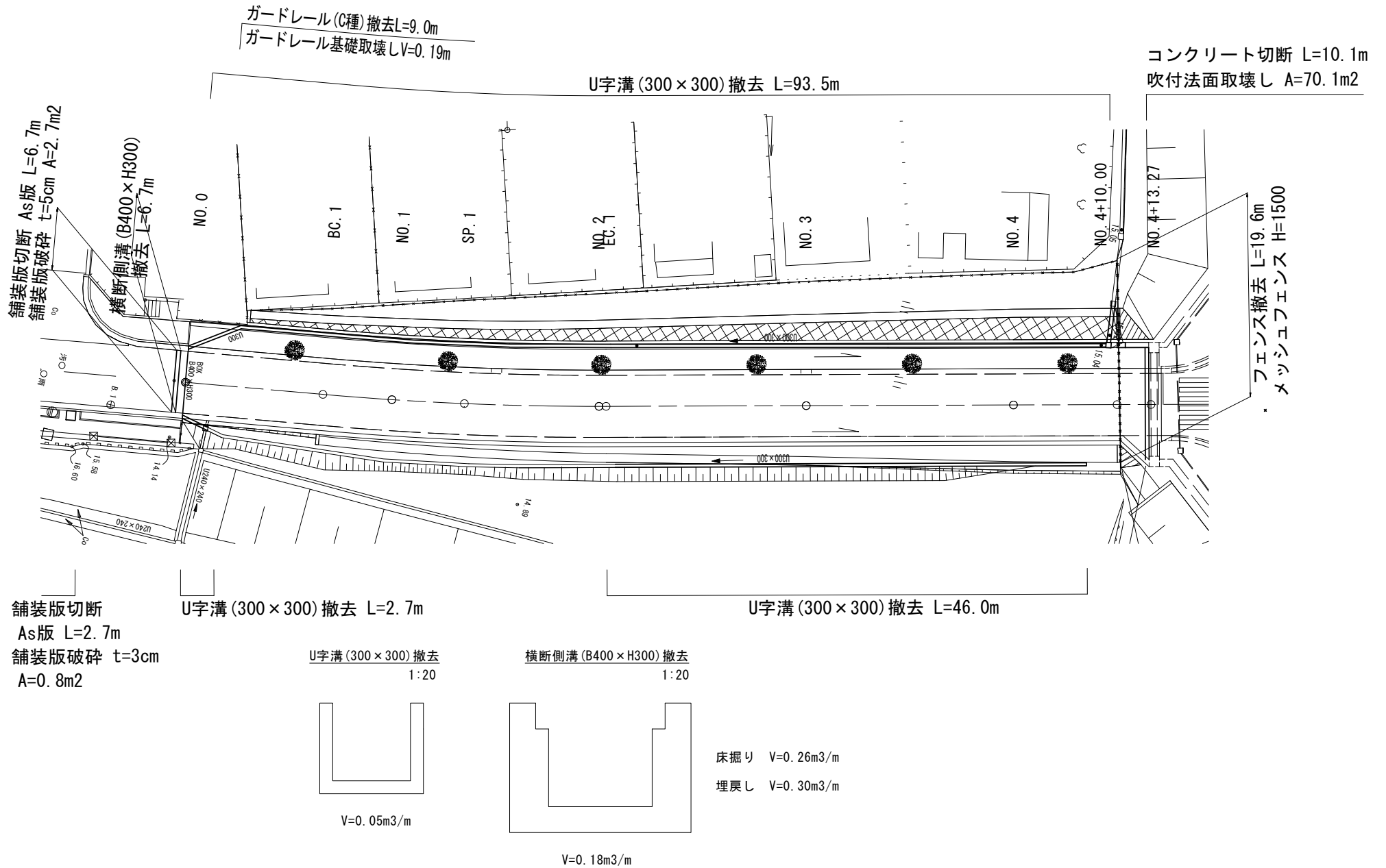


敷鉄板

$$A = 3.0 \times 131.2 = 393.6\text{m}^2$$

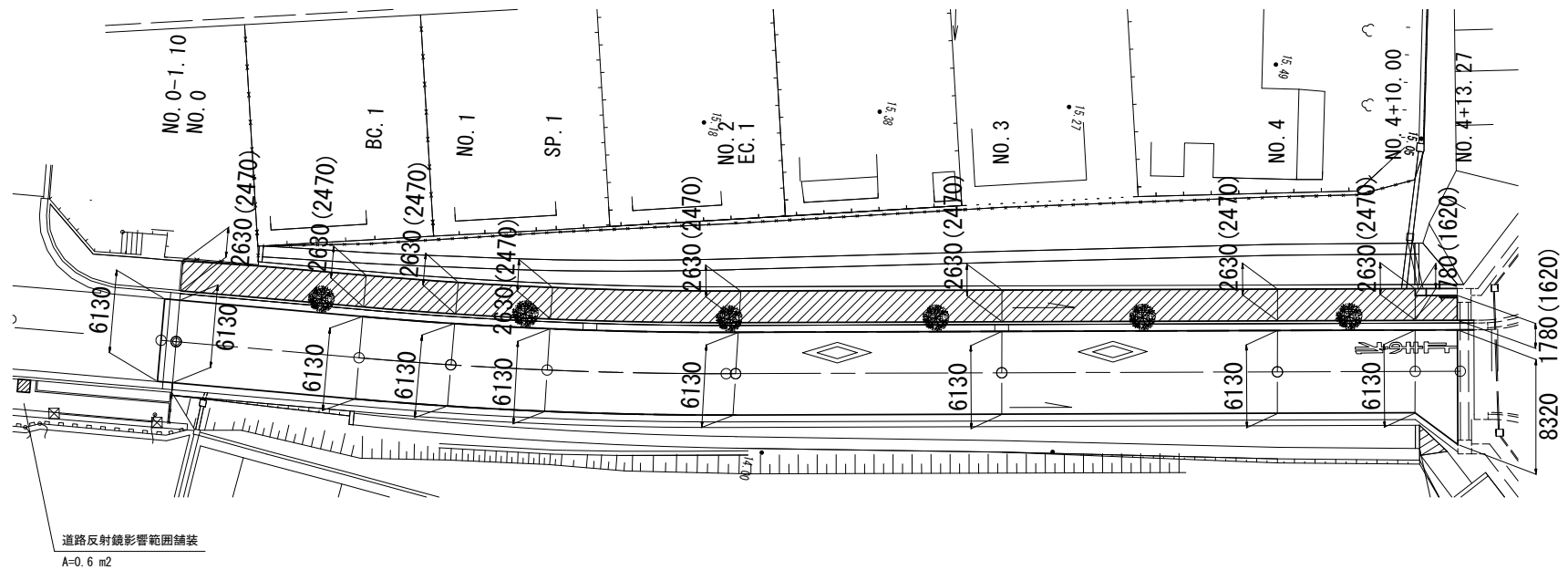
撤去平面図



S=1:500



舗装展開図

S=1:500

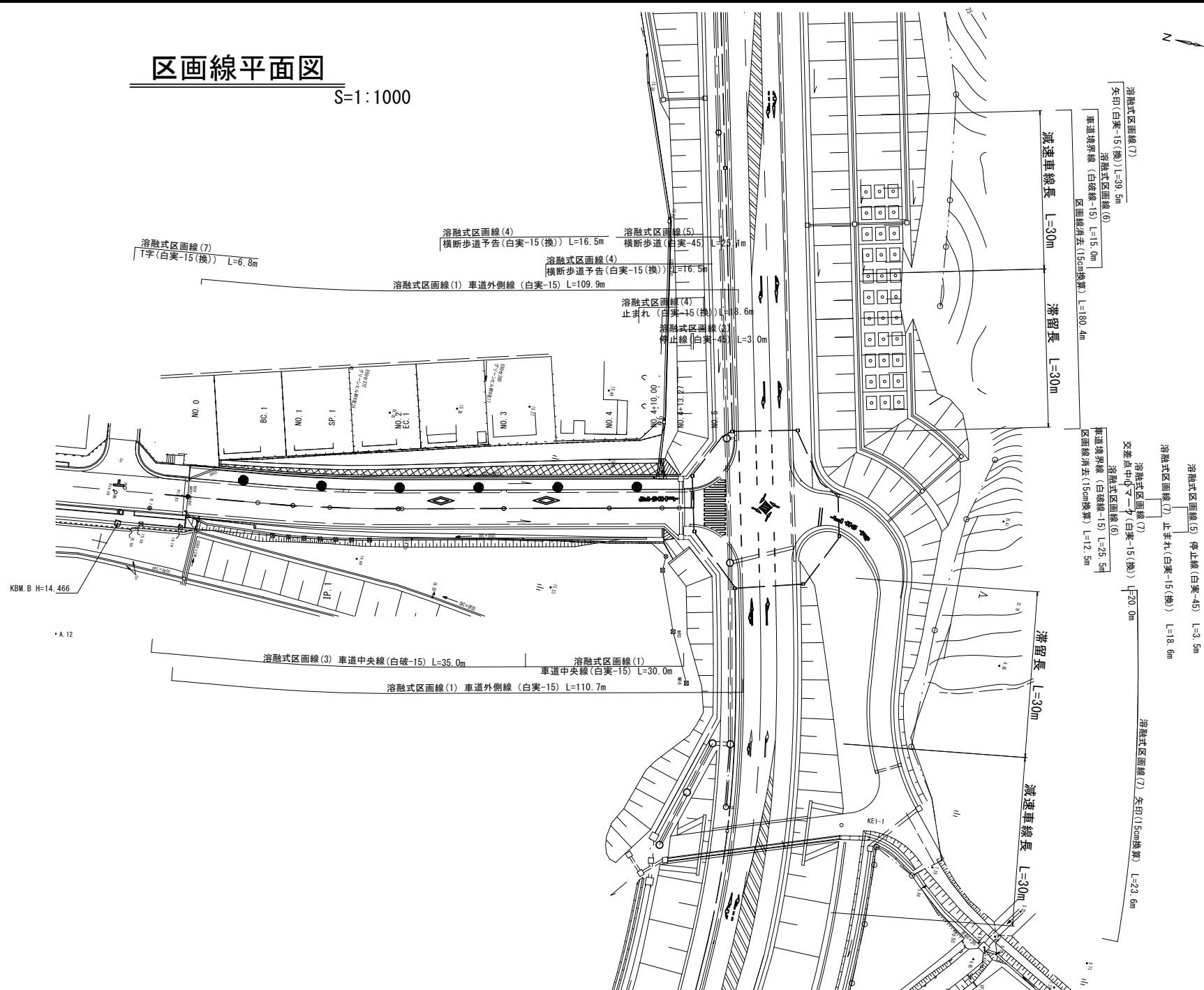


-  ()内 不陸整正(2)、路盤
-  表層(歩道部)
-  不陸整正(1)、下層路盤(車道・路肩部)、上層路盤(車道・路肩部)、表層(車道・路肩部)



区画線平面図

S=1:1000



特記仕様書（共通編）

No.1

大区分	中区分	小区分（条件及び内容）
共通	共通	<input checked="" type="checkbox"/> 本工事の施工にあたっては、三重県発行の「三重県公共工事共通仕様書」（平成28年7月）に準じて行うものとする。 <input checked="" type="checkbox"/> 津市工事請負契約約款、図面及び別紙特記仕様書（施工条件明示一覧表）並びに特記事項は、三重県発行の「三重県公共工事共通仕様書」（平成28年7月）に優先する。 <input checked="" type="checkbox"/> 本工事はすべて設計図書（図面、仕様書並びに現場説明書及び現場説明に対する質問解答書を含む）によるほか、津市契約規則及び津市建設工事執行規則により執行する。 <input checked="" type="checkbox"/> 設計図書において疑義が生じた場合は監督員の指示による。
	施工計画	<input checked="" type="checkbox"/> 品質及び出来形の基準値・規格値について、三重県公共工事共通仕様書で定めのない工種は、監督員との協議による。 <input checked="" type="checkbox"/> 選任を必要とする作業においては、作業主任者等を配置し、必要な資格者一覧を作成するとともに免許の写しを提出するものとする。 <input checked="" type="checkbox"/> 工事中の安全確保のため、労働安全に結びつく労働者が保有する資格者（クレーン運転士、玉掛作業者など）の一覧を作成しその資格証の写しを提出するものとする。
	施工体制台帳	<input checked="" type="checkbox"/> 受注者は工事を施工するために下請負契約を締結した場合には、下請金額にかかわらず施工体制台帳を作成し、工事現場に備えるとともに、その写しを監督員に提出すること。
	工事測量	<input checked="" type="checkbox"/> 施工前に、基準点、KBM、縦横断面及び工事区間内における境界の確認測量を行い、その結果、設計図書と差異が生じている場合には監督員に報告するものとする。 <input type="checkbox"/> 工事区間内の境界は、受注者の責任において原形復旧できる資料を作成、保存し、調査資料は監督員へ1部提出するものとする。
	施工	<input checked="" type="checkbox"/> 契約書、設計書及び仕様書に明示されていない事項であっても、機能上及び施工上当然必要と認められるもの、並びに取合いのはつり・補修・復旧は、受注者の負担で処理するものとする。 <input checked="" type="checkbox"/> 工事中（養生中を含む）の隣接家屋の乗り入れについては、所有者と十分に協議の上、必要に応じ、鉄板等にて対応するものとする。 <input checked="" type="checkbox"/> 排水構造物の施工については、常時通水可能な状態を確保し、異常時には臨機の措置を講じるものとする。
工程	工程	<input checked="" type="checkbox"/> 本工事の工期は、休日、雨天のほか、社会的制約条件による要因を考慮してのものである。
	関係機関協議	<input checked="" type="checkbox"/> 施工前、ゴミ置場等施工上移設が生じる場合は、所有者、関係自治会等調整し移設場所を確定し、回覧等により周知徹底を行うものとする。他の物件で移設が生じる場合も、同様の扱いとする。 <input checked="" type="checkbox"/> 受注者は、工事着手前はもとより、工事期間中を通じて、必要の都度、工事内容を地元住民及び通行人等関係者に周知し、工事への協力を求めるための文書を配布するなど必要な措置を講ずるものとする。 <input checked="" type="checkbox"/> 地下埋設物の対応について、各管理者と監督員の立会のもと、試掘調査を行うものとする。 <input checked="" type="checkbox"/> 施工箇所付近に占用物件が予想される場合には、工事施工に先立って地下埋設（上空占用を含む）の詳細情報を関係機関から調査収集し、受注者より各管理者と現地立会を行うなど、施工に際し十分に協議確認を行うものとする。 <input checked="" type="checkbox"/> 地下埋設物及び上空占用物を誤って切断した場合の緊急時の対策として、必ず監督員まで詳細を報告し、速やかに関係機関へ連絡を取るとともに周辺住民に対しても適切な処置を行うものとする。 <input checked="" type="checkbox"/> 他の工事等と重複する場合も考えられるため、施工時期や交通規制等に綿密な調整を図り、十分な配慮をもって施工するものとする。
	官公庁への手続き等	<input checked="" type="checkbox"/> 交通障害に伴う道路使用許可の手続き、消防への工事届け等を速やかに行うものとする。なお、道路使用許可申請にかかる手数料は、受注者の負担とする。

（注）上記条件及び内容のレ印当該欄は、工事において制約を受ける事となるので明示する。
 変更が生じた場合及び明示されていない制約等が発生したときは、発注者と別途協議し適切な措置を講ずるものとする。
 別途協議とは、設計・現場説明又は作業打合せ等により協議するものとする。

津市 平成30年4月

特記仕様書（共通編）

No.2

大区分	中区分	小区分（条件及び内容）
用地・補償関係	事業損失	<input checked="" type="checkbox"/> 家屋事前調査は、調査前に対象住民への周知を行い、調査後に工事着手するものとする。 <input checked="" type="checkbox"/> 受注者の責における金銭的補償等は、受注者の責任において適切に処理するものとする。補償対象者より領収書、承諾書等を徴収し、監督員に報告するものとする。ただし、その内容によっては、市と受注者が協議し、市が処理する場合もある。
	民地の保全	<input checked="" type="checkbox"/> 官民若しくは民民の境界を示すもの（杭、紙、プレート等）が発見された場合は、施工前に監督員に報告するものとする。 <input checked="" type="checkbox"/> 工事により境界杭等が破損、亡失した場合は、工事完了後復元を行うものとする。その際には、関係者と立会、承認を得るものとする。
安全対策	工事中の安全確保	<input checked="" type="checkbox"/> 施工箇所において、通学路であった場合は、対象の学校と十分協議をし、工程の調整を図るものとし、通学者の安全を確保するものとする。 <input checked="" type="checkbox"/> 資機材の搬出入と通行時間は適切な時間帯に行い、沿線住民等への周知を図るものとする。これにより難い場合は、関係自治会等と協議を行うものとする。 <input checked="" type="checkbox"/> 地山掘削・床掘時は、既設構造物に損傷が出ないように、適切な措置を行うものとする。また、万が一損傷を与えた場合には、受注者の責において対処するものとする。 <input checked="" type="checkbox"/> 図示してある掘削及び床掘については、計算用に用いた線であり、施工段階では各安全法令を遵守し施工状況、地下水等を考慮し現場にあわせた勾配等、対策を講じて施工するものとする。 <input type="checkbox"/> 工種（ ）について、施工日の即日開放を原則とする。 <input checked="" type="checkbox"/> 工種（ 区画線工 ）について、事前に（ 津警察署及び主要地方道久居河芸線道路管理者 ）と立会を行い、確認後、施工を行うものとする。 <input checked="" type="checkbox"/> 現場にて使用する各種建設機械は、持込者や点検・整備・維持管理状況が把握できるよう、受注者において書類により整理し、監督員もしくは検査員が求めた際には提示すること。 <input checked="" type="checkbox"/> 現場において設置する仮設工は、設置完了時や使用中の点検及び管理についてチェックリスト等を活用して実施・整理し、監督員もしくは検査員が求めた際には提示すること。 <input checked="" type="checkbox"/> 現場代理人は、豪雨、出水、その他の天災に対しては、平素から気象情報などについて十分な注意を払い、常にこれに対処できる準備をしておくものとする。 <input checked="" type="checkbox"/> 工事中は、路面に段差や小構造物等突起物がないう仮舗装等で十分なすり付けを行い、毎日の作業終了後工事現場内を十分に調べ、危険な箇所はその日のうちに補修を行うものとする。
	交通安全管理	<input checked="" type="checkbox"/> 工事の施工に伴って、工事車両の出入口及び交差道路に対し、一般交通の安全誘導が必要となる箇所には、交通の誘導・整理を行う者（以下「交通誘導警備員」という）を配置し、公衆の交通の安全を確保するものとする。 <input checked="" type="checkbox"/> 交通誘導警備員のうち1人は有資格者（平成17年警備業法改正以降の交通誘導警備業務にかかる1級又は2級検定合格者）または、交通の誘導・整理の実務経験3年以上の者を配置するものとする。 <input checked="" type="checkbox"/> 受注者は、交通誘導警備員を雇用するにあたり、その警備会社と雇用期間中等労働条件並びに傷害保険等に関する契約書を締結し、その契約書（写し）を監督員に提出すること。また、交通誘導警備員の配置者一覧表（資格・実務経験年数を明示したもの）及び配置者名の明記された伝票を監督員へ提示するものとする（但し、監督員が提出を求めた場合は提出するものとする）。 <input checked="" type="checkbox"/> 交通誘導警備員に一日一日の工事（どこまで進入できるか等）を十分把握させ、地元車両の出入り等、交通整理に円滑な処置がとれるようにするものとする。

（注）上記条件及び内容のレ印当該欄は、工事において制約を受ける事となるので明示する。
 変更が生じた場合及び明示されていない制約等が発生したときは、発注者と別途協議し適切な措置を講ずるものとする。
 別途協議とは、設計・現場説明又は作業打合せ等により協議するものとする。

津市 平成30年4月

特記仕様書（共通編）

No.3

大区分	中区分	小区分（条件及び内容）
環境対策	環境対策	<input checked="" type="checkbox"/> 現場施工及び、現場外走行時の防塵対策については、周囲に粉塵等の影響が無いよう対策を講じ、通行及び人家に対し十分配慮すること。万が一被害が生じた場合は、受注者の責において解決にあたるものとする。 <input checked="" type="checkbox"/> 土粒子を多量に含み、排水施設等に悪影響を及ぼすと考えられる放流については、沈砂または濾過施設を通して放流するものとする。 <input checked="" type="checkbox"/> 受注者は産業廃棄物の処理を委託する際、運搬については産業廃棄物収集運搬業者等と、処分については産業廃棄物処分業者等と、それぞれ個別に直接契約し、その契約書（写し）及び収集運搬業・処分業の許可証（写し）を監督員に提示もしくは提出すること。 <input checked="" type="checkbox"/> 廃棄物処理及び清掃に関する法律に基づき、産業廃棄物の排出事業者（受注者）は産業廃棄物の処理を委託する際、適正処理のために必要な廃棄物情報（成分性状等）を処理業者に提供し、また受注者は、処理に係る産業廃棄物管理票（マニフェスト）について、監督員が提示を求めた場合は提示するものとする。
資料作成	提出書類	<input checked="" type="checkbox"/> 工事日誌については、監督員が指示した場合、提出するものとする。 <input checked="" type="checkbox"/> 完成写真は、着手前・施工中・完成時に、起点及び終点において必ず同一方向となるように撮影し、3枚1組として、工事写真帳の上段・中段・下段に整理し、完成写真として提出するものとする。（提出部数2部 用紙サイズ：A4） <input checked="" type="checkbox"/> 工事完成報告書の提出部数は2部とする。 <input checked="" type="checkbox"/> 受注者は、工事に使用する材料の品質を証明する資料を受注者の責任と費用負担において整備し、使用前に監督員に提出し、確認を受けるものとする。 ・アスファルト混合物（事前認定審査を受けた混合物の認定書の写し）、生コンクリート（製造会社の材料試験結果、配合の決定に関する確認資料）、購入土、碎石（新材）等 ※その他材料に関する資料についても原則、全て提出するものとするが、主たる材料以外で使用量が少量の場合は資料の提出について監督員と協議できるものとする。
	部分下請負通知書	<input checked="" type="checkbox"/> 受注者は、工事の一部分において下請負させる場合は、全て部分下請負通知書を当該下請負業者の施工開始日までに監督員に提出するものとする。部分下請負通知書には下請負業者（再下請負業者を含む）との契約書等の写し、下請負業者（再下請負業者を含む）の建設業の許可の写し及び主任技術者等の資格者証の写し等を添付するものとする。なお、建設業にない下請負の場合、書面上の主任技術者を作業責任者等と読み替え、下請業者に当該業務の資格者証の写しを添付するものとする。 <input checked="" type="checkbox"/> 特定建設業者で下請負金額の総額が、建設業法第3条第1項第2号の政令で定める金額以上の場合、受注者は、本工事をつかさどる監理技術者の資格証明書の写しを提出するものとする。
支払いに関する事項	前金支払いに関する事項	<input checked="" type="checkbox"/> 請負代金の額が130万円以上の契約において、受注者が公共工事の前払金保証事業に関する法律に規定する保証事業会社の保証を明示した場合で、市が必要と認めたときは、契約金額の10分の4以内で、かつ当該支出予算の範囲内で前払いするものとする。

（注）上記条件及び内容のレ印当該欄は、工事において制約を受ける事となるので明示する。
変更が生じた場合及び明示されていない制約等が発生したときは、発注者と別途協議し適切な措置を講ずるものとする。
別途協議とは、設計・現場説明又は作業打合せ等により協議するものとする。

津市 平成30年4月

特記仕様書（共通編）

No.4

[illegible]

(注) 上記条件及び内容のレ印当該欄は、工事において制約を受ける事となるので明示する。
変更が生じた場合及び明示されていない制約等が発生したときは、発注者と別途協議し適切な措置を講ずるものとする。
別途協議とは、設計・現場説明又は作業打合せ等により協議するものとする。

津市 平成30年4月

特記仕様書（道路工事編）

No.5

大区分	中区分	小区分（条件及び内容）
その他	枯補償	<input checked="" type="checkbox"/> 植栽樹木等（移植を除く）が工事完成引渡し後1年以内に植栽した時の状態で枯死又は形姿不良（枯枝が樹冠部のおおむね2／3以上となった場合、又は通直な主幹をもつ樹木については樹高のおおむね1／3以上の主幹が枯れた場合をいい、確実に同様な状態になると想定されるものを含む）となった場合には、受注者は当初植栽した樹木等と同等又はそれ以上の規格のものに植替えるものとし、樹木等の枯死又は形姿不良の判定は、発注者と受注者とが立会いのうえ行うものとする。 ただし、暴風、豪雨、高潮、洪水、地震、地すべり、落盤、火災、騒乱、暴動等の天災などにより流出、折損、倒木した場合にはこの限りではない。植替え時期については、発注者と協議するものとする。なお、完成後引渡しを受けた翌日より、灌水、消毒等の通常の管理は発注者が行うものとする。

（注）上記条件及び内容のレ印当該欄は、工事において制約を受ける事となるので明示する。
変更が生じた場合及び明示されていない制約等が発生したときは、発注者と別途協議し適切な措置を講ずるものとする。
別途協議とは、設計・現場説明又は作業打合せ等により協議するものとする。

津市 平成30年4月

特記仕様書（施工条件明示一覧表）

No. 1

明 示 項 目	明 示 事 項	条 件 及 び 内 容
工 程 関 係	<input checked="" type="checkbox"/> 別途工事との工程調整が必要あり <input type="checkbox"/> 施工時期、施工時間及び施工方法の制限あり <input type="checkbox"/> 工期 <input type="checkbox"/> 他機関との協議が未完了 <input type="checkbox"/> 占用物件との工程調整の必要あり <input type="checkbox"/> その他（ ）	<input checked="" type="checkbox"/> 調整項目（ <input type="checkbox"/> 資材等の流用 <input type="checkbox"/> 仮設及び工事用道路等の調整 <input type="checkbox"/> 建設機械等の調整 <input type="checkbox"/> 施工順序の調整 <input checked="" type="checkbox"/> その他（照明灯及び防犯灯工事） <input checked="" type="checkbox"/> 別途協議（ ） <input type="checkbox"/> 制限する工種名（ ） 施工時期及び施工時間（ ） 施工方法（ ） <input type="checkbox"/> 工期は、繰越手続きが完了後、（ ）月（ ）日）までに変更します。 <input type="checkbox"/> 協議が必要な機関名（ ） 協議完了見込み時期（ ） <input type="checkbox"/> 占用物件名（ <input type="checkbox"/> 電気 <input type="checkbox"/> 電話 <input type="checkbox"/> 水道 <input type="checkbox"/> ガス <input type="checkbox"/> その他（ ）） <input type="checkbox"/> その他（ ）
用 地 関 係	<input type="checkbox"/> 用地補償物件の未処理箇所あり <input type="checkbox"/> 仮設ヤードの有無 <input type="checkbox"/> その他（ ）	<input type="checkbox"/> 未処理箇所（ <input type="checkbox"/> 別添図 <input type="checkbox"/> No. ～No. <input type="checkbox"/> 別途協議（ ） <input type="checkbox"/> 完了見込み時期（ <input type="checkbox"/> 平成 年 月 頃 <input type="checkbox"/> 別途協議（ ） <input type="checkbox"/> 仮設ヤード（ <input type="checkbox"/> 官有地 <input type="checkbox"/> 民有地 <input type="checkbox"/> その他（ ） <input type="checkbox"/> 別途協議（ ） <input type="checkbox"/> 仮設ヤード使用期間（ ） <input type="checkbox"/> 仮設ヤードからの運搬距離（L＝ km） <input type="checkbox"/> 使用条件・復旧方法（ ） <input type="checkbox"/> その他（ ）
公害対策関係	<input checked="" type="checkbox"/> 施工方法の制限あり <input checked="" type="checkbox"/> 事業損失防止に関する調査あり <input type="checkbox"/> その他（ ）	<input checked="" type="checkbox"/> 制限項目（ <input type="checkbox"/> 騒音 <input type="checkbox"/> 振動 <input type="checkbox"/> 水質 <input type="checkbox"/> 粉じん <input checked="" type="checkbox"/> 排出ガス <input type="checkbox"/> その他（ ）） <input type="checkbox"/> 施工方法等（ <input type="checkbox"/> 指定工法名（ ） <input type="checkbox"/> その他（ ） <input type="checkbox"/> 別途協議（ ） <input type="checkbox"/> 施工時期（ ） <input checked="" type="checkbox"/> 調査項目（ <input type="checkbox"/> 騒音測定 <input type="checkbox"/> 振動測定 <input type="checkbox"/> 水質調査 <input checked="" type="checkbox"/> 近接家屋の事前・事後調査 <input type="checkbox"/> 地盤沈下測定 <input type="checkbox"/> 地下水位等の測定 <input type="checkbox"/> その他（ ） <input type="checkbox"/> 別途協議（ ） <input type="checkbox"/> 調査方法（ <input type="checkbox"/> 別途資料 <input type="checkbox"/> その他（ ） <input type="checkbox"/> 別途協議（ ） <input type="checkbox"/> 調査費（ <input type="checkbox"/> 別途資料 <input type="checkbox"/> その他（ ） <input type="checkbox"/> 別途協議（ ） <input type="checkbox"/> その他（ ）
安全対策関係	<input checked="" type="checkbox"/> 交通安全施設等の指定あり <input type="checkbox"/> 近接公共施設等に対する制限 <input type="checkbox"/> 土砂崩落・発破作業に対する防護施設等に指定あり <input type="checkbox"/> イメージアップ経費適用工事 <input type="checkbox"/> その他（ ）	<input checked="" type="checkbox"/> 交通安全施設等の配置（ <input type="checkbox"/> 別途図面 <input type="checkbox"/> その他（ ） <input checked="" type="checkbox"/> 別途協議（ ） <input checked="" type="checkbox"/> 交通管理要員の配置（ <input type="checkbox"/> 別途図面 <input type="checkbox"/> その他（ ） <input checked="" type="checkbox"/> 別途協議（ ） <input type="checkbox"/> 指定路線 <input checked="" type="checkbox"/> 指定路線以外 <input checked="" type="checkbox"/> 配置人員数（ 2人）（うち交通誘導警備員A（ 0人）） （注：配置人員数の変更は原則行わないものとする。） <input type="checkbox"/> 施工時間の制限 <input type="checkbox"/> 工法制限あり ・近接公共施設名等（ <input type="checkbox"/> 鉄道 <input type="checkbox"/> 電気 <input type="checkbox"/> 電話 <input type="checkbox"/> 水道 <input type="checkbox"/> ガス <input type="checkbox"/> その他（ ）） ・制限を受ける工種（ ） ・制限内容（ ） <input type="checkbox"/> 安全防護施設等の配置（ <input type="checkbox"/> 別途図面 <input type="checkbox"/> その他（ ） <input type="checkbox"/> 別途協議（ ） <input type="checkbox"/> 保安要員の配置（ <input type="checkbox"/> 別途図面 <input type="checkbox"/> その他（ ） <input type="checkbox"/> 別途協議（ ） <input type="checkbox"/> イメージアップの内容（率分）（ ） <input type="checkbox"/> イメージアップの内容（積上）（ ） <input type="checkbox"/> その他（ ）

(注) 上記受託業務事項・条件及び内容のレ印当該欄は、作業に当たって制約を受ける事となるので明示する。
明示事項に変更が生じた場合及び明示されていない制約等が発生したときは、発注者と別途協議し適切な措置を講ずるものとする。
別途協議とは、設計・現場説明又は作業打合せ等により協議するものとする。

津市

平成30年4月

特記仕様書（施工条件明示一覧表）

No. 2

明 示 項 目	明 示 事 項	条 件 及 び 内 容
工事用道路関係	<input type="checkbox"/> 一般道路（搬入路）の使用制限あり <input type="checkbox"/> 仮設道路の設置条件あり	<input type="checkbox"/> 経路及び使用期間の制限内容（ <input type="checkbox"/> 別途図面 <input type="checkbox"/> その他（ ） <input type="checkbox"/> 別途協議（ ） <input type="checkbox"/> 使用中及び使用後の措置（ <input type="checkbox"/> 別途図面 <input type="checkbox"/> その他（ ） <input type="checkbox"/> 別途協議（ ） <input type="checkbox"/> 用地及び構造（ <input type="checkbox"/> 別途図面 <input type="checkbox"/> その他（ ） <input type="checkbox"/> 別途協議（ ） <input type="checkbox"/> 安全施設（ <input type="checkbox"/> 別途図面 <input type="checkbox"/> その他（ ） <input type="checkbox"/> 別途協議（ ） <input type="checkbox"/> 使用中及び使用後の措置（ <input type="checkbox"/> 別途図面 <input type="checkbox"/> その他（ ） <input type="checkbox"/> 別途協議（ ） <input type="checkbox"/> その他（ ）
仮設備関係	<input type="checkbox"/> 仮設備の設置条件あり <input type="checkbox"/> 仮設物の構造及び施工方法の指定 <input type="checkbox"/> その他（ ）	<input type="checkbox"/> 使用期間及び借地条件（ <input type="checkbox"/> 別添図等 <input type="checkbox"/> その他（ ） <input type="checkbox"/> 別途協議（ ） <input type="checkbox"/> 転用あり（ ） <input type="checkbox"/> 兼用あり（ ） <input type="checkbox"/> その他（ ） <input type="checkbox"/> 構造及び設計条件（ <input type="checkbox"/> 別添図等 <input type="checkbox"/> その他（ ） <input type="checkbox"/> 別途協議（ ） <input type="checkbox"/> 施工方法（ ） <input type="checkbox"/> その他（ ）
残土・産業廃棄物関係	<input type="checkbox"/> 残土処分（自由処分） <input checked="" type="checkbox"/> 残土処分（指定処分・他工事流用） <input checked="" type="checkbox"/> 産業廃棄物の処理条件あり <input type="checkbox"/> 提出書類あり <input checked="" type="checkbox"/> その他（ 舗装切断時に発生する排水の処理 ）	<input checked="" type="checkbox"/> 残土処分地（ <input type="checkbox"/> 別途資料 <input checked="" type="checkbox"/> その他（土砂：津市あかつ台5丁目757番地1） <input checked="" type="checkbox"/> 別途協議（ ） 運搬距離（L＝ 10.6 km） <input checked="" type="checkbox"/> 処分地の処理条件あり（ <input checked="" type="checkbox"/> 押土整地 <input checked="" type="checkbox"/> その他（残土処分地の安全確保につとめ、常時関係者以外に現場に立ち入られることのないよう、十分注意するものとする。）） 産業廃棄物の種類（ <input checked="" type="checkbox"/> コン塊 <input checked="" type="checkbox"/> アス塊 <input checked="" type="checkbox"/> 木材 <input type="checkbox"/> 汚泥 <input type="checkbox"/> その他（ ）） <input checked="" type="checkbox"/> 産業廃棄物の処分地（ <input checked="" type="checkbox"/> 再生処分場（ ） <input type="checkbox"/> 最終処分場（ ） <input type="checkbox"/> 別添図書 <input type="checkbox"/> その他（ ） <input type="checkbox"/> 別途協議（ ） 運搬距離（L＝ km） 【注：その他の項目（ ）については、処分地を指定しなければならない場合にのみ記入のこと。】 <input checked="" type="checkbox"/> 処分地での処理費（ <input checked="" type="checkbox"/> 計上あり（ <input checked="" type="checkbox"/> 処理料 <input type="checkbox"/> 押土整地 <input type="checkbox"/> 被覆土） <input type="checkbox"/> その他（ ） <input type="checkbox"/> 別途協議（ ） <input type="checkbox"/> 処分場の受入条件（ ） <input checked="" type="checkbox"/> その他（ 舗装切断作業に伴い、切断機械から発生する排水については、排水吸引機能を有する切断機械等により回収するものとする。回収された排水については、関係機関等と協議の上、適正に処理するものとし、必要と認められる経費については変更契約できるものとする。 ）
工事支障物件関係	<input type="checkbox"/> 工事支障物件あり <input type="checkbox"/> その他	<input type="checkbox"/> 支障物件名（ <input type="checkbox"/> 鉄道 <input type="checkbox"/> 電気 <input type="checkbox"/> 電話 <input type="checkbox"/> 水道 <input type="checkbox"/> ガス <input type="checkbox"/> 有線 <input type="checkbox"/> その他（ ）） <input type="checkbox"/> 移設時期（ <input type="checkbox"/> 平成 年 月 頃 <input type="checkbox"/> 別途協議） <input type="checkbox"/> 防護（ ） <input type="checkbox"/> その他（ ）

（注）上記受託業務事項・条件及び内容のレ印当該欄は、作業に当たって制約を受ける事となるので明示する。
 明示事項に変更が生じた場合及び明示されていない制約等が発生したときは、発注者と別途協議し適切な措置を講ずるものとする。
 別途協議とは、設計・現場説明又は作業打合せ等により協議するものとする。

津 市

平成30年4月

特記仕様書（施工条件明示一覧表）

No. 3

明 示 項 目	明 示 事 項	条 件 及 び 内 容
排水工（濁水処理を含む）関係	<input type="checkbox"/> 濁水、湧水等の排水に際し、制限あり <input type="checkbox"/> 水質調査等必要あり <input type="checkbox"/> その他（ ）	<input type="checkbox"/> 項目及び基準値（ ） <input type="checkbox"/> 調査項目（ ） <input type="checkbox"/> その他（ ）
薬液注入関係	<input type="checkbox"/> 薬液注入工法等の指定あり <input type="checkbox"/> 提出書類あり <input type="checkbox"/> 注入量の確認、注入の管理及び注入の効果の確認 <input type="checkbox"/> その他（ ）	<input type="checkbox"/> 工法区分（ ） 材料種類（ ） 施工範囲（ ） <input type="checkbox"/> 削孔数量（ ） 注入量（ ） その他（ ） <input type="checkbox"/> 工法関係（ ） 材料関係（ ） <input type="checkbox"/> その他（ ）
再生材使用関係	<input checked="" type="checkbox"/> 再生材使用の指定あり <input type="checkbox"/> 六価クロム溶出試験あり（環境告示第46号溶出試験） <input checked="" type="checkbox"/> 三重県リサイクル製品利用推進条例に基づく認定製品の使用について <input type="checkbox"/> その他（ ）	<input checked="" type="checkbox"/> 再生材の種類（ <input checked="" type="checkbox"/> 再生Asコン <input checked="" type="checkbox"/> 再生路盤材 <input checked="" type="checkbox"/> 再生クラッシャーラン <input type="checkbox"/> 道路用盛土材 <input type="checkbox"/> 再生コン砂 ） <input checked="" type="checkbox"/> 再生材が使用出来ない場合の措置（ <input type="checkbox"/> 新材に変更 <input type="checkbox"/> その他（ ） <input checked="" type="checkbox"/> 別途協議 ） <input type="checkbox"/> 再生コンクリート砂（1購入先当たり1検体の試験を行い、試験報告書には、使用する工事名称、所在地を記載する。） <input checked="" type="checkbox"/> 三重県リサイクル製品利用推進条例に基づく認定製品を使用する。ただし、認定製品が入手できない場合は、監督員と別途協議。 （認定製品の品名：コンクリートブロック、プレキャストU型側溝、プレキャストU型側溝蓋、粒調砕石M-30、歩車道境界ブロック） 【注：認定製品の品名欄については、設計単価表の品名を記入すること】 <input checked="" type="checkbox"/> 下記製品を本工事で使用する場合は、三重県リサイクル製品利用推進条例に基づく認定製品を使用するように努める。 （認定製品の品名： 間伐材製工事用バリケード・看板・標示板・ガードフェンス、緑化基盤材、石こうボード ） <input type="checkbox"/> その他（ ）
そ の 他	<input type="checkbox"/> 工事用機材の保管及び仮置きが必要あり <input type="checkbox"/> 現場発生産品あり <input type="checkbox"/> 支給品あり <input type="checkbox"/> 盛土材等工事間流用あり <input type="checkbox"/> その他（ ）	<input type="checkbox"/> 保管場所（ ） 期間（ ） その他（ ） <input type="checkbox"/> 品名（ ） 数量（ ） 保管場所（ ） その他（ ） <input type="checkbox"/> 品名（ ） 数量（ ） 引渡場所（ ） 時期（平成 年 月 日） その他（ ） <input type="checkbox"/> 運搬方法（ <input type="checkbox"/> 受注者で運搬 <input type="checkbox"/> 受注者以外で運搬 <input type="checkbox"/> 別途協議 <input type="checkbox"/> その他（ ）） <input type="checkbox"/> 引渡場所（ <input type="checkbox"/> 別添図等 <input type="checkbox"/> 別途協議 <input type="checkbox"/> その他（ ）） 数量（ ） 運搬距離（L＝ km） <input type="checkbox"/> その他（ ）
適 用 条 件		<input checked="" type="checkbox"/> 三重県公共工事共通仕様書（平成28年7月版）を適用（部分改正を行った内容も含む（適用：平成29年11月1日）） <input type="checkbox"/> 「土木構造物設計マニュアル（案） 編」を適用 <input type="checkbox"/> その他（ ）

（注）上記受託業務事項・条件及び内容のレ印当該欄は、作業に当たって制約を受ける事となるので明示する。
 明示事項に変更が生じた場合及び明示されていない制約等が発生したときは、発注者と別途協議し適切な措置を講ずるものとする。
 別途協議とは、設計・現場説明又は作業打合せ等により協議するものとする。

津 市

平成30年4月

特記仕様書（施工条件明示一覧表）

No. 4

明 示 項 目	明 示 事 項	条 件 及 び 内 容
入札・契約方式	<input type="checkbox"/> 入札時V E方式 <input type="checkbox"/> 契約後V E方式 <input type="checkbox"/> 設計・施行一括発注方式 <input type="checkbox"/> プロポーザル方式 <input type="checkbox"/> 総合評価方式	<input type="checkbox"/> 契約前のV E提案に基づき施工しなければならない。 <input type="checkbox"/> 契約後にV E提案を受け付ける。 <input type="checkbox"/> 細部設計の承認を受けなければならない。 <input type="checkbox"/> 本件工事で提案不履行があった場合は、本件工事完成年度の翌年度に総合評価方式で発注する案件（以下「発注工事」という。）で、貴社の評価点において発注工事の加算点（満点）の1割を減点します。
電 子 納 品	<input type="checkbox"/> 工事完成図書（工事写真含む） <input checked="" type="checkbox"/> 電子納品対象外	<input type="checkbox"/> 工事完成図書は電子納品とする。ただし、電子化が困難な部分について監督員と協議承諾を得たものについてはこの限りではない。電子媒体の提出部数は、（ <input type="checkbox"/> 2部 <input type="checkbox"/> （ ）部）とする。 <input type="checkbox"/> 三重県C A L S電子納品運用マニュアル（平成 24年 7月改訂）を適用
産業廃棄物税		<input checked="" type="checkbox"/> 本工事には産業廃棄物税相当分が計上されていないため、受注者が課税対象となった場合には完成年度の翌年度の4月1日から8月31日までの間に別に定める様式に産業廃棄物税納税証明書等を添付して当該工事の発注者に対して支払請求を行うこと。なお、この期間を超えて請求することはできない。また、設計数量を超えて請求することはできない。
工事カルテ作成・登録		<input checked="" type="checkbox"/> 三重県公共工事共通仕様書に基づき、工事カルテ作成・登録を行うこと。
建設副産物情報交換システム		<input checked="" type="checkbox"/> 三重県公共工事共通仕様書に基づき、建設副産物情報交換システム（副産物システム、発生土システム）にデータを入力すること。なお、工事完成後に発注者が建設副産物情報交換システムへの入力データの訂正等を依頼した場合などには、受注者の責任において適切に処理を行うこと。

（注）上記受託業務事項・条件及び内容のレ印当該欄は、作業に当たって制約を受ける事となるので明示する。
 明示事項に変更が生じた場合及び明示されていない制約等が発生したときは、発注者と別途協議し適切な措置を講ずるものとする。
 別途協議とは、設計・現場説明又は作業打合せ等により協議するものとする。

津 市

平成30年4月

暴力団等の不当介入の排除等に関する特記仕様書

1 趣旨

この特記仕様は、本市が締結する契約等からの暴力団、暴力団関係者、暴力団関係法人等（以下「暴力団等」という。）の不当介入を排除し、契約等の適正な履行を確保することに関し、必要な事項を定めるものとする。

2 用語

この特記仕様における用語は、津市の締結する契約等からの暴力団等排除措置要綱（平成２７年津市訓第７６号）において使用する用語の例による。

3 受注者等の義務

- (1) 本市の契約等の相手方及び下請負人等（以下「受注者等」という。）は、暴力団等と認められる下請負人等を使用してはならない。
- (2) 受注者等は、暴力団等と認められる資材販売業者から資材等を購入してはならない。

- (3) 受注者等は、暴力団等と認められる廃棄物処理業者が有する廃棄物処理施設及び廃棄物処理業者等を使用してはならない。

- (4) 受注者は、本市と締結した契約等の履行に当たり、受注者等が暴力団等による不当介入を受けたときは、断固としてこれを拒否し、直ちに本市に文書にて報告するとともに所轄の警察署に通報し捜査上必要な協力をするものとする。この場合において、捜査上必要な協力を行ったとき、受注者は速やかに本市に文書にてその内容を報告しなければならない。

なお、受注者等が不当介入を受けたことを理由に契約期間の延長等の措置が必要となったとき、受注者は本市に契約期間の延長等を求めることができる。

4 入札参加資格者等及び受注者等に対する措置

入札参加資格者等又はその役員等が暴力団等と認められるとき、暴力団等と密接な関係を有していると認められるときなどは、当該入札参加資格者等に対し、津市建設工事等指名停止基準（平成２１年４月８日施行）に基づく指名停止措置を講じるものとする。

また、上記３の義務に違反した受注者等に対しても、同様に指名停止措置を講じるものとする。

5 契約等の解除

上記の暴力団等と認められるときなどにより指名停止措置が講じられた入札参加資格者等との契約等については、これを解除することができる。

再生砕石（RC-40）の使用についての留意事項

津市の建設工事においては三重県公共工事共通仕様様書（三重県建設副産物処理基準）に準拠し、再生資源の有効利用の促進を掲げている。ついては、再生砕石（RC-40）の使用にあたり下記に十分留意すること。

○ 再生砕石の納品伝票を保管し、伝票の写しもしくは納入日を記載した材料出荷証明書等の写しを工事書類として提出すること。

搬入される材料によっては、路面等が膨れ上がる等の現象が発生する恐れがあることから、使用材料確認表（材料確認願）で確認を得た材料以外の再生砕石等の混入がないよう対策し、施工前に異常（異物の混入、軽量である等）を確認した場合は、使用しないなどの品質管理に努めること。

○ 三重県公共工事共通仕様様書に基づき、品質管理に注意し施工すること。

三重県公共工事共通仕様様書 添付資料

4. 三重県建設副産物処理基準

第9条 再生資源及びリサイクル製品等の利用

2. 再生砕石（RC-40）の品質規格 参照

配慮依頼事項

受注者においては、この契約を履行するにあたって、下記のことについて御配慮いただくようお願いいたします。

なお、当該配慮依頼事項は、発注者である津市が受注者の自由な協力をお願いするものであり、受注者が津市のお願いに応じなかった場合に、受注者に対して、不利益を課すものではありません。

記

- 1 下請契約又は再委託（一次下請以降のすべての下請負人又は再委託者を含む。）が認められた契約にあつては、下請契約又は再委託等において市内本店事業者を活用することに配慮してください。
- 2 資材、原材料等の調達が必要となる場合は、市内本店事業者から調達すること及び地元製品、地元生産品を使用することについても配慮してください。
- 3 建設機械、機器等の借入れが必要となる場合は、市内本店事業者から借入れすることに配慮してください。
- 4 業務従事者等の使用人等が必要となる場合は、使用人等に市民を活用することに配慮してください。

津市公契約条例に関する特記仕様書

1 趣旨

この特記仕様は、本市が締結する公契約において、労働者の労働環境の確保、優良な事業者の育成及び地域経済の健全な発展を図ることに関し、必要な事項を定めるものとする。

2 用語

この特記仕様における用語は、津市公契約条例（津市条例第22号）（以下「条例」という。）において使用する用語の例による。

3 受注者等の責務

- (1) 関係法令及び条例の規定を遵守しなければならない。
- (2) 受注者等は、労働者の適正な労働環境の確保に努めなければならない。
- (3) 受注者等は、労働者に対等な労使関係を構築するとともに、下請契約等を締結しようとするときは、下請契約等の相手方と対等な立場における合意に基づいた適正な契約を行わなければならない。
- (4) 受注者等は、下請契約等の相手方を選定するとき、又は資材等を調達するときは、地域経済の発展に配慮し、本市の区域内に主たる事務所を有する事業者又は本市の区域内で生産された資材等を活用するよう努めなければならない。
- (5) 受注者等は、公契約に携わる者として、社会的な責任を自覚し、公契約を適正に履行しなければならない。
- (6) 受注者等は、条例第7条第1項の規定に基づき市長又は上下水道事業管理者（以下「市長等」という。）が行う報告の求め及び立入検査その他本市が実施する公契約に関する施策に協力しなければならない。

4 公契約の解除等

市長等は、受注者等が次の各号のいずれかに該当するときは、当該公契約の解除、受注者等の指名停止等必要な措置を採ることができる。

- (1) 条例第7条第1項の規定による報告を怠り、若しくは虚偽の報告をし、又は同項の規定による立入検査を拒み、妨げ、若しくは忌避し、若しくは質問に対して応答せず、若しくは虚偽の回答をしたとき。
- (2) 条例第8条第1項の規定による命令に従わないとき。
- (3) 条例第8条第2項の規定による報告を怠り、又は虚偽の報告をしたとき。
- (4) (1)から(3)に掲げるもののほか、条例の規定に違反したとき。
- (5) 特定公契約にあっては、別紙誓約事項に違反したとき。

労働環境の確保に係る誓約事項

津市公契約条例（以下「条例」という。）第6条の規定により、下記事項について了承し、遵守することを誓約します。

また、誓約内容に違反があった場合等における関係機関への通報、指名停止、契約解除及び違約金徴収について異議はありません。

記

- 1 津市公契約条例施行規則第8条に掲げる関係法令（次項において単に「関係法令」という。）を遵守すること。
- 2 関係法令に違反し、関係機関から是正勧告等があった場合は、津市長又は津市上下水道事業管理者（以下「市長等」という。）へ報告すること。
- 3 条例第7条第1項の規定による報告の求め及び立入検査に対し、誠実に対応すること。
- 4 労働者が条例第9条第1項の規定による申出（以下「違反申出」という。）をしたことを理由に、当該労働者に対し、解雇その他の不利益な取扱いをしないこと。
- 5 労働者に対し、条例の内容について周知を行うこと。
- 6 労働者の賃金水準の引上げに関する措置が講じられる場合は、下請契約等の請負契約金額の見直し、労働者の賃金の引上げ等について適切に対応すること。
- 7 市長等が行う施策に協力すること。