

前 金	部 分 払
有	0 回

平成 29 年 度  
農基災補 第 13 号

---

大里野田町地内農業用施設災害復旧工事設計書

---

工事仕様は特記以外は三重県公共工事共通仕様書及び工事監督員の指示による。

津市農林水産部  
農業基盤整備課

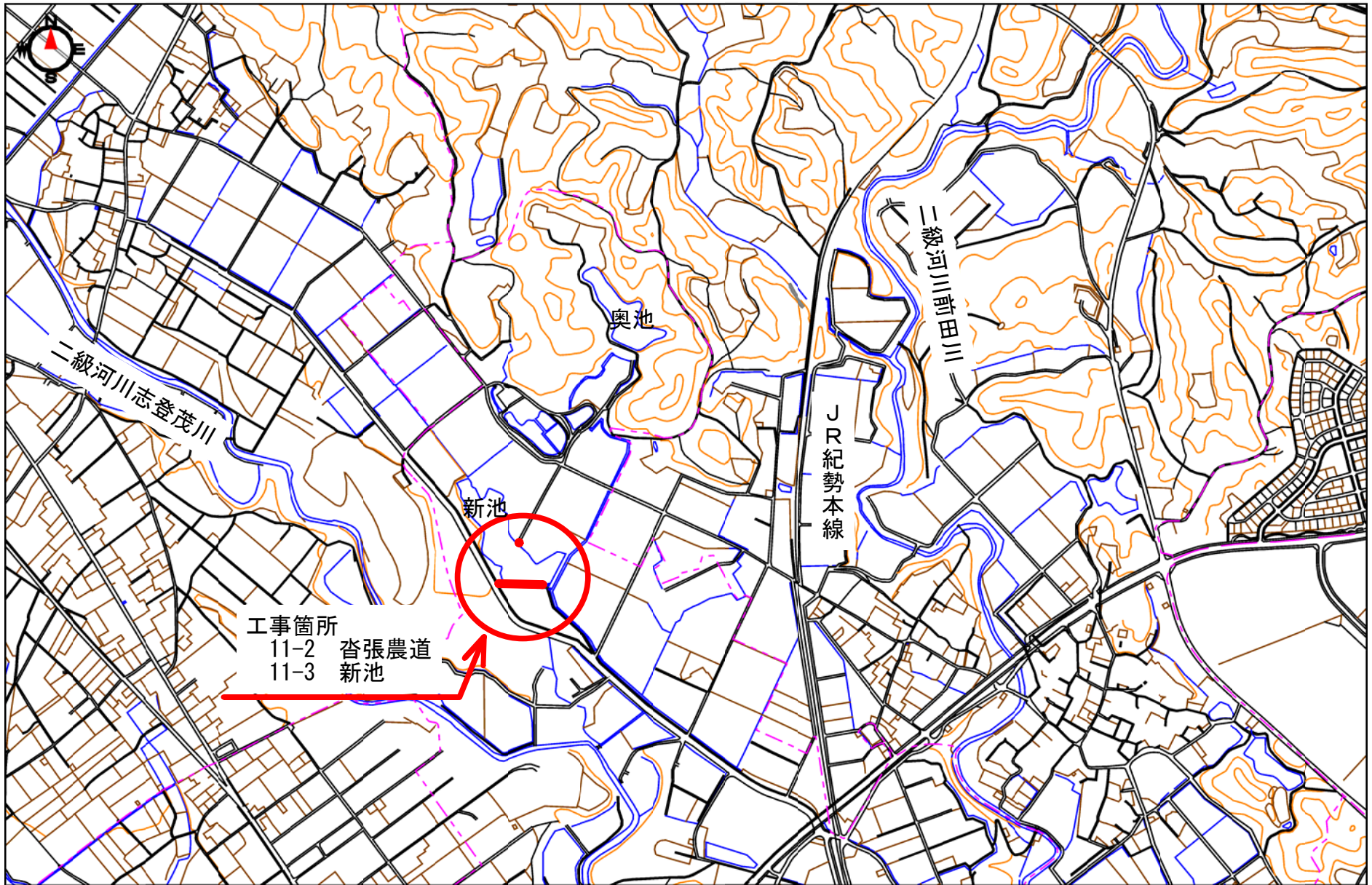
平成 29 年度	農基災補 第 13 号	工 事 設 計 書			
施工場所	津市大里野田町地内			部長	
				次長	
工事名	大里野田町地内農業用施設災害復旧工事			課長	
				担当副参事	
設計額	(うち消費税等相当額 )			検算者	
				調整担当主幹	
工 期	平成30年12月14日限り			担当主幹	
				担当副主幹	
長	-	巾	-	設計者	

工 事 の 大 要

11-2 沓張農道（補助対象工事）  
プレキャスト擁壁工 50m  
表層 207m<sup>2</sup>  
11-3 新池（補助対象工事）  
斜樋工 1式  
市単独対象工事  
表層 22m<sup>2</sup>

# 位置図

平成29年度 農基災補第13号  
大里野田町地内農業用施設災害復旧工事



設 計 内 訳 表

費目	工種	種別	細別	単位	数量	単価	金額	摘要
本工事費								
01:11-2 沓張農道(補助対象工事)								
農道工事				式				
					1.000			
土工				式				
					1.000			
		盛土工		式				第 0001 号 明細表
					1.000			
		擁壁工		式				
					1.000			
		作業土工		式				第 0002 号 明細表
					1.000			
		プレキャスト擁壁工		式				第 0003 号 明細表
					1.000			
		石・ブロック積(張)工		式				
					1.000			

設 計 内 訳 表

費目	工種	種別	細別	単位	数量	単価	金額	摘要
		石積(張)工		式				第 0004 号 明細表
					1.000			
		構造物撤去工		式				第 0005 号 明細表
					1.000			
		防護柵撤去工		式				第 0006 号 明細表
					1.000			
		構造物取壊し工		式				第 0007 号 明細表
					1.000			
		運搬処理工		式				第 0008 号 明細表
					1.000			
		舗装工		式				第 0009 号 明細表
					1.000			
		アスファルト舗装工		式				第 0010 号 明細表
					1.000			
		付帯施設工		式				第 0011 号 明細表
					1.000			
		安全施設工		式				第 0012 号 明細表
					1.000			

設 計 内 訳 表

費目	工種	種別	細別	単位	数 量	単 価	金 額	摘 要
	仮設工			式				
					1.000			
	仮設道路工			式				第 0010 号 明細表
					1.000			
02:11-3	新池(補助対象工事)							
	その他土木工事(2)			式				
					1.000			
	付帯施設工			式				
					1.000			
	ため池施設工			式				第 0011 号 明細表
					1.000			
	構造物撤去工			式				
					1.000			
	構造物取壊し工			式				第 0012 号 明細表
					1.000			
	施設撤去工			式				第 0013 号 明細表
					1.000			

設 計 内 訳 表

費目	工種	種別	細別	単位	数量	単 価	金 額	摘 要
		運搬処理工		式				第 0014 号 明細表
					1.000			
03:市単独対象工事								
	農道工事			式				
					1.000			
	土工			式				
					1.000			
		盛土工		式				第 0015 号 明細表
					1.000			
		構造物撤去工		式				
					1.000			
		防護柵撤去工		式				第 0016 号 明細表
					1.000			
		構造物取壊し工		式				第 0017 号 明細表
					1.000			
		運搬処理工		式				第 0018 号 明細表
					1.000			

設 計 内 訳 表

費目	工種	種別	細別	単位	数量	単価	金額	摘要
	舗装工			式				
					1.000			
	アスファルト舗装工			式				第 0019 号 明細表
					1.000			
	コンクリート舗装工			式				第 0020 号 明細表
					1.000			
	雑工			式				
					1.000			
	雑工			式				第 0021 号 明細表
					1.000			
	付帯施設工			式				
					1.000			
	安全施設工			式				第 0022 号 明細表
					1.000			
	仮設工			式				
					1.000			
	排水処理工			式				第 0023 号 明細表
					1.000			



設 計 内 訳 表

費目	工種	種別	細別	単位	数量	単 価	金 額	摘 要
直接工事費計				式				
					1.000			
間接工事費								
共通仮設費								
運搬費				式				第 9001 号 明細表【合併01】
					1.000			
技術管理費				式				第 9004 号 明細表【合併03】
					1.000			
共通仮設費 (率計上額)				式				
					1.000			
共通仮設費計				式				
					1.000			
純工事費				式				
					1.000			
現場管理費				式				
					1.000			

設 計 内 訳 表

費目	工種	種別	細別	単位	数量	単価	金額	摘要
工事原価				式				
					1.000			
一般管理費等				式				
					1.000			
スクラップ評価額				式				第 9002 号 明細表【合併01】
					1.000			
スクラップ評価額				式				第 9003 号 明細表【合併02】
					1.000			
スクラップ評価額				式				第 9005 号 明細表【合併03】
					1.000			
工事価格				式				
					1.000			
消費税及び地方消費税相当額				式				
					1.000			
本工事費計				式				
					1.000			

[11-2 沓張農道(補助対象工事)]

第 0001 号 明細表 盛土工					1 式 (上段 : 前 回 下段 : 今 回)	
名 称	規 格	単 位	数 量	単 価	金 額	摘 要
購入土盛土(1)		m3				第0001号単価表
			26.000			
合 計						

第 0002 号 明細表 作業土工					1 式 (上段 : 前 回 下段 : 今 回)	
名 称	規 格	単 位	数 量	単 価	金 額	摘 要
床掘(施工パッケージ)		m3				CB210030(0002)
			326.000			
土砂						
埋戻(1)(施工パッケージ)		m3				CB210410(0003)
			293.000			
流用土						
埋戻(2)		m3				第0002号単価表
			3.000			
購入土						
合 計						

[11-2 沓張農道(補助対象工事)]

第 0003 号 明細表 プレキャスト擁壁工					1 式 (上段 : 前 回 下段 : 今 回)
名 称 規 格	単 位	数 量	単 価	金 額	摘 要
プレキャストL型擁壁 H=2200	m				第0003号単価表
		50.000			
小口止コンクリート	基				第0004号単価表
		1.000			
合 計					

第 0004 号 明細表 石積(張)工					1 式 (上段 : 前 回 下段 : 今 回)
名 称 規 格	単 位	数 量	単 価	金 額	摘 要
石積み	m2				第0005号単価表
		2.000			
合 計					

[11-2 沓張農道(補助対象工事)]

第 0005 号 明細表 防護柵撤去工					1 式 (上段 : 前 回 下段 : 今 回)	
名 称	規 格	単 位	数 量	単 価	金 額	摘 要
ガードレール撤去(1)	Gr-C-4E(土中建込用)	m				第0007号施工単価表
			51.000			
合 計						

第 0006 号 明細表 構造物取壊し工					1 式 (上段 : 前 回 下段 : 今 回)	
名 称	規 格	単 位	数 量	単 価	金 額	摘 要
コンクリート構造物取壊し(1)	鉄筋構造物 機械施工 無・昼間 低騒音・低振動 対策しない	m3				第0008号施工単価表
			3.000			
コンクリート構造物取壊し(2)	無筋構造物 機械施工 無・昼間 低騒音・低振動 対策しない	m3				第0009号施工単価表
			20.000			
殻運搬・処理(1)	鉄筋コンクリート殻	m3				第0006号単価表
			3.000			
殻運搬・処理(2)	無筋コンクリート殻	m3				第0007号単価表
			20.000			

[11-2 沓張農道(補助対象工事)]

第 0006 号 明細表 構造物取壊し工						1 式 (上段 : 前 回 下段 : 今 回)
名 称	規 格	単 位	数 量	単 価	金 額	摘 要
合 計						

第 0007 号 明細表 運搬処理工						1 式 (上段 : 前 回 下段 : 今 回)
名 称	規 格	単 位	数 量	単 価	金 額	摘 要
現場発生品運搬(1)		式				第0008号単価表
			1.000			
合 計						

第 0008 号 明細表 アスファルト舗装工						1 式 (上段 : 前 回 下段 : 今 回)
名 称	規 格	単 位	数 量	単 価	金 額	摘 要
舗装版切断(施工パッケージ) アスファルト舗装版 15cm以下		m				CB430510(0014)
			7.000			
舗装版破碎(施工パッケージ) アスファルト舗装版 騒音振動対策不要 積込有り		m2				CB430310(0015)
			145.000			

[11-2 沓張農道(補助対象工事)]

第 0008 号 明細表 アスファルト舗装工					1 式 (上段 : 前 回 下段 : 今 回)	
名 称	規 格	単 位	数 量	単 価	金 額	摘 要
殻運搬・処理(3)		m3				第0009号単価表
As殻			6.000			
不陸整正(1)(施工パッケージ)		m2				CB410010(0017)
無し			34.000			
路盤(施工パッケージ)		m2				CB410030(0018)
全仕上り厚 120 mm 1層施工			173.000			
表層(施工パッケージ)		m2				第0014号施工単価表
1層当り平均仕上り厚 40 mm 再生密粒度アスファルト混合物 (13)			207.000			
合 計						

[11-2 沓張農道(補助対象工事)]

第 0009 号 明細表 安全施設工					1 式 (上段 : 前 回 下段 : 今 回)
名 称 規 格	単 位	数 量	単 価	金 額	摘 要
ガードレール(1) 土中建込 塗装品 Gr-C-4E 白色	m				第0015号施工単価表
		39.000			
ガードレール(2)	m				第0010号単価表
		12.000			
合 計					

第 0010 号 明細表 仮設道路工					1 式 (上段 : 前 回 下段 : 今 回)
名 称 規 格	単 位	数 量	単 価	金 額	摘 要
敷鉄板 敷鉄板 (リース) 敷設～賃料～撤去	m2				第0017号施工単価表
		186.000			
合 計					



[11-2 沓張農道(補助対象工事)]

第 9001 号 明細表 運搬費					1 式 (上段 : 前 回 下段 : 今 回)	
名 称	規 格	単 位	数 量	単 価	金 額	摘 要
仮設材輸送		式				第0029号施工単価表
運搬距離= 9.6 km 地積込, 基地取卸し	基		1.000			
合 計						

第 9002 号 明細表 スクラップ評価額					1 式 (上段 : 前 回 下段 : 今 回)	
名 称	規 格	単 位	数 量	単 価	金 額	摘 要
スクラップ控除(1)		式				
			1.000			
合 計						

[11-3 新池(補助対象工事)]

第 0011 号 明細表 ため池施設工					1 式 (上段 : 前 回 下段 : 今 回)	
名 称	規 格	単 位	数 量	単 価	金 額	摘 要
階段工		式				第0011号単価表
			1.000			
斜樋工		式				第0012号単価表
			1.000			
合 計						

第 0012 号 明細表 構造物取壊し工					1 式 (上段 : 前 回 下段 : 今 回)	
名 称	規 格	単 位	数 量	単 価	金 額	摘 要
コンクリート構造物取壊し(2) 無筋構造物 機械施工 無・昼間 低騒音・低振動 対策しない		m3				第0009号施工単価表
			1.000			
殻運搬・処理(2) 無筋コンクリート殻		m3				第0007号単価表
			1.000			
合 計						

[11-3 新池(補助対象工事)]

第 0013 号 明細表 施設撤去工					1 式 (上段 : 前回 下段 : 今回)	
名称	規格	単位	数量	単価	金額	摘要
既設斜樋撤去		式				第0016号単価表
			1.000			
合 計						

第 0014 号 明細表 運搬処理工					1 式 (上段 : 前回 下段 : 今回)	
名称	規格	単位	数量	単価	金額	摘要
現場発生品運搬(2)		式				第0017号単価表
			1.000			
合 計						

[11-3 新池(補助対象工事)]

第 9003 号 明細表 スクラップ評価額					1 式 (上段 : 前 回 下段 : 今 回)	
名 称	規 格	単 位	数 量	単 価	金 額	摘 要
スクラップ控除(2)		式				
			1.000			
合 計						

[市単独対象工事]

第 0015 号 明細表 盛土工					1 式 (上段 : 前 回 下段 : 今 回)	
名 称	規 格	単 位	数 量	単 価	金 額	摘 要
購入土盛土(2)		m3				第0018号単価表
			20.000			
合 計						

第 0016 号 明細表 防護柵撤去工					1 式 (上段 : 前 回 下段 : 今 回)	
名 称	規 格	単 位	数 量	単 価	金 額	摘 要
ガードレール撤去(1) Gr-C-4E(土中建込用)		m				第0007号施工単価表
			4.000			
ガードレール撤去(2) 再利用撤去		m				第0022号施工単価表
			51.000			
合 計						

[市単独対象工事]

第 0017 号 明細表 構造物取壊し工					1 式 (上段 : 前回 下段 : 今回)	
名称 規格	単位	数量	単価	金額	摘要	
コンクリート版切断 コンクリート舗装版 15cm以下	m	3.000			CB430510(0026)	
コンクリート構造物取壊し(2) 無筋構造物 機械施工 無・昼間 低騒音・低振動 対策しない	m <sup>3</sup>	1.000			第0009号施工単価表	
殻運搬・処理(2) 無筋コンクリート殻	m <sup>3</sup>	1.000			第0007号単価表	
合 計						

第 0018 号 明細表 運搬処理工					1 式 (上段 : 前回 下段 : 今回)	
名称 規格	単位	数量	単価	金額	摘要	
現場発生品運搬(3)	式	1.000			第0019号単価表	
合 計						

[市単独対象工事]

第 0019 号 明細表 アスファルト舗装工					1 式 (上段 : 前回 下段 : 今回)	
名 称	規 格	単 位	数 量	単 価	金 額	摘 要
舗装版破碎(施工パッケージ)		m2				CB430310(0015)
アスファルト舗装版 騒音振動対策不要 積込有り			22.000			
殻運搬・処理(3)		m3				第0009号単価表
As殻			1.000			
不陸整正(2)(施工パッケージ)		m2				CB410010(0028)
有り 29mm以上34mm未満 再生クラッシュラン RC-40			22.000			
表層(施工パッケージ)		m2				第0014号施工単価表
1層当り平均仕上り厚 40 mm 再生密粒度アスファルト混合物 (13)			22.000			
合 計						

[市単独対象工事]

第 0020 号 明細表 コンクリート舗装工					1 式 (上段 : 前回 下段 : 今回)
名称 規格	単位	数量	単価	金額	摘要
不陸整正(2)(施工パッケージ) 有り 29mm以上34mm未満 再生クラッシュラン RC-40	m2				CB410010(0028)
		10.000			
コンクリート舗装	式				第0020号単価表
		1.000			
合 計					

第 0021 号 明細表 雑工					1 式 (上段 : 前回 下段 : 今回)
名称 規格	単位	数量	単価	金額	摘要
排水接続工	式				第0022号単価表
		1.000			
合 計					



[市単独対象工事]

第 0022 号 明細表 安全施設工					1 式
					(上段 : 前回 下段 : 今回)
名称 規格	単位	数量	単価	金額	摘要
ガードレール(1) 土中建込 塗装品 Gr-C-4E 白色	m				第0015号施工単価表
		4.000			
ガードレール(3) 再利用	m				第0023号単価表
		51.000			
合 計					

第 0023 号 明細表 排水処理工					1 式
					(上段 : 前回 下段 : 今回)
名称 規格	単位	数量	単価	金額	摘要
水替工	式				第0026号施工単価表
		1.000			
合 計					

[市単独対象工事]

第 9004 号 明細表 技術管理費					1 式 (上段 : 前 回 下段 : 今 回)	
名 称	規 格	単 位	数 量	単 価	金 額	摘 要
土質試験(1)		式				第0024号単価表
			1.000			
土質試験(2)		式				第0025号単価表
			1.000			
合 計						

第 9005 号 明細表 スクラップ評価額					1 式 (上段 : 前 回 下段 : 今 回)	
名 称	規 格	単 位	数 量	単 価	金 額	摘 要
スクラップ控除(3)		式				
			1.000			
合 計						

機械土工(振動ローラ締固め)

第 0001 号 施工単価表  
100.000 m<sup>3</sup> 当り

名 称	単 位	数 量	単 価	金 額	摘 要
振動ローラ運転経費(賃料)	日				第0001号運転単価表
合計	m <sup>3</sup>	100.000			
単位当り	m <sup>3</sup>	1.000	当り		

サイドドレーン  
単粒度砕石 S-30

第 0002 号 施工単価表  
10.000 m 当り

名 称	単 位	数 量	単 価	金 額	摘 要
単粒度砕石 S-30 (4号)	m <sup>3</sup>	1.125			
土木一般世話役	人				
普通作業員	人				

サイドドレーン  
単粒度砕石 S-30

第 0002 号 施工単価表  
10.000 m 当り

名 称	単 位	数 量	単 価	金 額	摘 要
諸雑費	式	1.000			
合計	m	10.000			
単位当り	m	1.000	当り		

吸出防止材

第 0003 号 施工単価表  
10.000 m2 当り

名 称	単 位	数 量	単 価	金 額	摘 要
土木一般世話役	人				
普通作業員	人				
吸出防止材	m2	11.200			

吸出防止材		第 0003 号 施工単価表 10.000 m2 当り			
名 称	単 位	数 量	単 価	金 額	摘 要
合計	m2	10.000			
単位当り	m2	1.000	当り		

コンクリート(施工パッケージ) 小型構造物 18-8-40 高炉セメント W/C=60%以下 小型車割増無し		第 0004 号 施工単価表 10.000 m3 当り			
名 称	単 位	数 量	単 価	金 額	摘 要
コンクリート(施工パッケージ) 小型構造物 18-8-40(高炉) W/C=60%以下 小型車 割増無し	m3	10.000			CB240010(0007)
合計	m3	10.000			
単位当り	m3	1.000	当り		

型枠(施工パッケージ) 一般型枠		第 0005 号 施工単価表 100.000 m2 当り				
名 称	単 位	数 量	単 価	金 額	摘 要	
型枠(施工パッケージ) 一般型枠	m2	100.000			CB240210(0008)	
合計	m2	100.000				
単位当り	m2	1.000	当り			

石積(張)(施工パッケージ) 積工 練石 玉石		第 0006 号 施工単価表 1.000 m2 当り				
名 称	単 位	数 量	単 価	金 額	摘 要	
石積(張)(施工パッケージ) 積工 練石 玉石	m2	1.000			CB221830(0009)	
合計	m2	1.000				
単位当り	m2	1.000	当り			

ガードレール撤去(1) Gr-C-4E(土中建込用)		第 0007 号 施工単価表 1.000 m 当り			
名 称	単 位	数 量	単 価	金 額	摘 要
ガードレール撤去工 (市場単価) 土中建込 Gr-A・B・C-4E	m	1.000			
合計	m	1.000			
単位当り	m	1.000	当り		

コンクリート構造物取壊し(1) 鉄筋構造物 機械施工 無・昼間 低騒音・低振動対策しない		第 0008 号 施工単価表 1.000 m3 当り			
名 称	単 位	数 量	単 価	金 額	摘 要
構造物とりこわし工 鉄筋構造物、時間的制約 無、機械施工、機 労 昼間	m3	1.000			
合計	m3	1.000			
単位当り	m3	1.000	当り		

コンクリート構造物取壊し(2) 無筋構造物 機械施工 無・昼間 低騒音・低振動対策しない		第 0009 号 施工単価表 1.000 m3 当り			
名 称	単 位	数 量	単 価	金 額	摘 要
構造物とりこわし工 無筋構造物、時間的制約 無、機械施工、機 労 昼間	m3	1.000			
合計	m3	1.000			
単位当り	m3	1.000	当り		

殻運搬(施工パッケージ) コンクリート(無筋・鉄筋)構造物とりこわし		第 0010 号 施工単価表 1.000 m3 当り			
名 称	単 位	数 量	単 価	金 額	摘 要
殻運搬(施工パッケージ) コンクリート(無筋・鉄筋)構造物とりこわし	m3	1.000			CB227010(0011)
合計	m3	1.000			
単位当り	m3	1.000	当り		



建設廃棄物受入れ料金 鉄筋C o n塊					第 0011 号 施工単価表 1.000 m3 当り	
名 称	単 位	数 量	単 価	金 額	摘 要	
建設廃棄物受入れ料金 (鉄筋C o n塊)	m3	1.000				
合計	m3	1.000				
単位当り	m3	1.000	当り			

殻運搬(施工パッケージ) コンクリート(無筋・鉄筋)構造物とりこわし					第 0012 号 施工単価表 1.000 m3 当り	
名 称	単 位	数 量	単 価	金 額	摘 要	
殻運搬(施工パッケージ) コンクリート(無筋・鉄筋)構造物とりこわし	m3	1.000			CB227010(0012)	
合計	m3	1.000				
単位当り	m3	1.000	当り			

殻運搬(施工パッケージ) 舗装版破碎					第 0013 号 施工単価表 1.000 m3 当り	
名 称	単 位	数 量	単 価	金 額	摘 要	
殻運搬(施工パッケージ) 舗装版破碎	m3	1.000			CB227010(0016)	
合計	m3	1.000				
単位当り	m3	1.000	当り			

表層(施工パッケージ) 1層当り平均仕上り厚 40 mm 再生密粒度アスファルト混合物 (13)					第 0014 号 施工単価表 1.000 m2 当り	
名 称	単 位	数 量	単 価	金 額	摘 要	
表層 (車道・路肩部) (施工パッケージ) 1層当り平均仕上り厚 40 mm 再生密粒度アス コン(13) プライムコート PK-3	m2	1.000			CB410260(0019)	
合計	m2	1.000				
単位当り	m2	1.000	当り			

ガードレール(1) 土中建込 塗装品 Gr-C-4E 白色		第 0015 号 施工単価表 1.000 m 当り			
名 称	単 位	数 量	単 価	金 額	摘 要
ガードレール設置工 (市場単価) 土中建込 塗装品Gr-C-4E	m	1.000			
合計	m	1.000			
単位当り	m	1.000	当り		

[ガードレール設置工] 土中建込 塗装品 Gr-C-4E 白色		第 0016 号 施工単価表 1.000 m 当り			
名 称	単 位	数 量	単 価	金 額	摘 要
ガードレール設置工 (市場単価) 土中建込 塗装品Gr-C-4E	m	1.000			
合計	m	1.000			
単位当り	m	1.000	当り		

敷鉄板  
敷鉄板（リース） 敷設～賃料～撤去

第 0017 号 施工単価表  
1,000.000 m2 当り

名 称	単 位	数 量	単 価	金 額	摘 要
敷鉄板	m2	5,000.000			
敷鉄板（整備費）	m2	1,000.000			
特殊作業員	人				
普通作業員	人				
バックホウ運転経費（賃料）	日				第0002号運転単価表
合計	m2	1,000.000			
単位当り	m2	1.000	当り		

コンクリート(施工パッケージ) 無筋・鉄筋構造物 18-8-40 高炉セメント W/C=60%以下 小型車割増無し					第 0018 号 施工単価表 10.000 m3 当り
名 称	単 位	数 量	単 価	金 額	摘 要
コンクリート(施工パッケージ) 無筋・鉄筋構造物 18-8-40(高炉) W/C=60%以下 小型車割増無し	m3	10.000			CB240010(0020)
合計	m3	10.000			
単位当り	m3	1.000	当り		

型枠(施工パッケージ) 一般型枠					第 0019 号 施工単価表 100.000 m2 当り
名 称	単 位	数 量	単 価	金 額	摘 要
型枠(施工パッケージ) 一般型枠	m2	100.000			CB240210(0021)
合計	m2	100.000			
単位当り	m2	1.000	当り		

均しコンクリート(施工パッケージ) 無筋・鉄筋構造物 18-8-25 高炉セメント W/C=60%以下 小型車割増無し					第 0020 号 施工単価表 10.000 m3 当り	
名 称	単 位	数 量	単 価	金 額	摘 要	
コンクリート(施工パッケージ) 無筋・鉄筋構造物 18-8-25(高炉) W/C=60%以下 小型車割増無し	m3	10.000			CB240010(0022)	
合計	m3	10.000				
単位当り	m3	1.000	当り			

均し型枠(施工パッケージ) 一般型枠					第 0021 号 施工単価表 100.000 m2 当り	
名 称	単 位	数 量	単 価	金 額	摘 要	
型枠(施工パッケージ) 一般型枠	m2	100.000			CB240210(0023)	
合計	m2	100.000				
単位当り	m2	1.000	当り			

ガードレール撤去(2) 再利用撤去		第 0022 号 施工単価表 1.000 m 当り			
名 称	単 位	数 量	単 価	金 額	摘 要
ガードレール撤去工 (市場単価) 土中建込 Gr-A・B・C-4E	m	1.000			
合計	m	1.000			
単位当り	m	1.000	当り		

コンクリート舗装工 (人力) 圧縮強度18N/mm2 粗骨材25mm (高炉) 舗設厚: 10 cm W/C=60%以下		第 0023 号 施工単価表 100.000 m2 当り			
名 称	単 位	数 量	単 価	金 額	摘 要
生コンクリート単価 18-8-25 高炉セメント W/C=60%以下	m3	10.600			第0024号施工単価表
土木一般世話役	人				
特殊作業員	人				

コンクリート舗装工（人力）  
 圧縮強度18N/mm<sup>2</sup> 粗骨材25mm（高炉） 舗設厚：10 cm W/C=60%以下

第 0023 号 施工単価表  
 100.000 m<sup>2</sup> 当り

名 称	単 位	数 量	単 価	金 額	摘 要
普通作業員	人				
諸雑費	式	1.000			
合計	m <sup>2</sup>	100.000			
単位当り	m <sup>2</sup>	1.000	当り		

生コンクリート単価  
 18-8-25 高炉セメント W/C=60%以下

第 0024 号 施工単価表  
 1.000 m<sup>3</sup> 当り

名 称	単 位	数 量	単 価	金 額	摘 要
生コンクリート					
18-8-25 (20) W/C=60%以下 高炉	m <sup>3</sup>	1.000			
小型割増	m <sup>3</sup>	1.000			



生コンクリート単価  
18-8-25 高炉セメント W/C=60%以下

第 0024 号 施工単価表  
1.000 m3 当り

名 称	単 位	数 量	単 価	金 額	摘 要
合計	m3	1.000			
単位当り	m3	1.000	当り		

柵接続工（取付管と柵の接続）

第 0025 号 施工単価表  
1.000 箇所 当り

名 称	単 位	数 量	単 価	金 額	摘 要
特殊作業員	人				
普通作業員	人				
諸雑費	式	1.000			
合計	箇所	1.000			

柵接続工（取付管と柵の接続）					第 0025 号 施工単価表 1.000 箇所 当り	
名 称	単 位	数 量	単 価	金 額	摘 要	
単位当り	箇所	1.000	当り			

水替工					第 0026 号 施工単価表 1.000 式 当り	
名 称	単 位	数 量	単 価	金 額	摘 要	
水替ポンプ運転（小口径）	日				第0027号施工単価表	
水替ポンプ据付撤去（小口径）	箇所	1.000			第0028号施工単価表	
合計	式	1.000				
単位当り	式	1.000	当り			

水替ポンプ運転（小口径）

第 0027 号 施工単価表  
1.000 日 当り

名 称	単 位	数 量	単 価	金 額	摘 要
発動発電機運転経費(賃料)	日				第0003号運転単価表
特殊作業員	人				
諸雑費	式	1.000			
合計	日	1.000			
単位当り	日	1.000	当り		

水替ポンプ据付撤去（小口径）

第 0028 号 施工単価表  
1.000 箇所 当り

名 称	単 位	数 量	単 価	金 額	摘 要
土木一般世話役	人				

水替ポンプ据付撤去（小口径）					第 0028 号 施工単価表 1.000 箇所 当り	
名 称	単 位	数 量	単 価	金 額	摘 要	
普通作業員	人					
バックホウ運転経費（賃料）	日				第0004号運転単価表	
合計	箇所	1.000				
単位当り	箇所	1.000	当り			

仮設材輸送 運搬距離= 9.6 km					第 0029 号 施工単価表 1.000 式 当り	
基地積込, 基地取卸し						
名 称	単 位	数 量	単 価	金 額	摘 要	
基本運賃料金 12m以内 運搬10kmまで	t	32.080				
積み込み取卸し費用	t	32.080				

仮設材輸送  
運搬距離= 9.6 km

基地積込, 基地取卸し

第 0029 号 施工単価表  
1.000 式 当り

名 称	単 位	数 量	単 価	金 額	摘 要
合計	式	1.000			
単位当り	式	1.000	当り		

SJ0010 購入土盛土(1)		第 0001 号単価表 10 m3 当り			
名 称	単 位	数 量	単 価	金 額	摘 要
積込 (ルーズ) (施工パッケージ) 土砂	m3	10.000			CB210020(0001)
機械土工(振動ローラ締固め)	m3	10.000			第0001号施工単価表
山土 盛土用 (現場渡し)	m3	13.300			
合 計	m3	10.000			
単位当り	m3	1.000	当り		

SJ0020 埋戻し(2) 購入土		第 0002 号単価表 10 m3 当り			
名 称	単 位	数 量	単 価	金 額	摘 要
埋戻し(施工パッケージ)	m3	10.000			CB210410(0004)
山土 盛土用(現場渡し)	m3	13.300			
合 計	m3	10.000			
単位当り	m3	1.000	当り		

SJ0030 プレキャストL型擁壁 H=2200		第 0003 号単価表 10 m 当り			
名 称	単 位	数 量	単 価	金 額	摘 要
プレキャスト擁壁設置(施工パッケージ) 2.0mを超え3.5m以下 基礎砕石無し 均しコ ン有り	m	10.000			CB222110(0005)
基面整正(施工パッケージ)	m2	22.000			CB210080(0006)
サイドドレーン 単粒度砕石 S-30	m	6.000			第0002号施工単価表
吸出防止材	m2	4.500			第0003号施工単価表
合 計	m	10.000			
単位当り	m	1.000	当り		



SJ0040 小口止コンクリート		第 0004 号単価表 1 基 当り			
名 称	単 位	数 量	単 価	金 額	摘 要
コンクリート(施工パッケージ) 小型構造物 18-8-40 高炉セメント W/C=60%以下 小型車割増無し	m3	0.260			第0004号施工単価表
型枠(施工パッケージ) 一般型枠	m2	3.000			第0005号施工単価表
基面整正(施工パッケージ)	m2	0.260			CB210080(0006)
合 計	基	1.000			
単位当り	基	1.000	当り		

SJ0050 石積み		第 0005 号単価表				1 m2 当り
名 称	単 位	数 量	単 価	金 額	摘 要	
石積 (張) (施工パッケージ) 積工 練石 玉石	m2	1.000			第0006号施工単価表	
石材	m2	1.000				
胴込・裏込コンクリート (石積 (張) 工) (施工パッケージ) 積工 18-8-25 (高炉) W/C=60%以下 無し	m3	0.120			CB221840(0010)	
合 計	m2	1.000				
単位当り	m2	1.000	当り			

SJ0060 殻運搬・処理(1) 鉄筋コンクリート殻		第 0006 号単価表 10 m3 当り			
名 称	単 位	数 量	単 価	金 額	摘 要
殻運搬(施工パッケージ) コンクリート(無筋・鉄筋)構造物とりこわし	m3	10.000			第0010号施工単価表
建設廃棄物受入れ料金 鉄筋コン塊	m3	10.000			第0011号施工単価表
合 計	m3	10.000			
単位当り	m3	1.000	当り		

SJ0070 殻運搬・処理(2) 無筋コンクリート殻		第 0007 号単価表 10 m3 当り			
名 称	単 位	数 量	単 価	金 額	摘 要
殻運搬(施工パッケージ) コンクリート(無筋・鉄筋)構造物とりこわし	m3	10.000			第0012号施工単価表
建設廃棄物受入れ料金 無筋コンクリート殻	m3	10.000			
合 計	m3	10.000			
単位当り	m3	1.000	当り		

SJ0080 現場発生品運搬(1)		第 0008 号単価表 1 式 当り			
名 称	単 位	数 量	単 価	金 額	摘 要
現場発生品・支給品運搬(施工パッケージ) 0.5t超0.8t以下	回				CB010410(0013)
合 計	式	1.000			
単位当り	式	1.000	当り		

SJ0090 殻運搬・処理(3) As殻		第 0009 号単価表 10 m3 当り			
名 称	単 位	数 量	単 価	金 額	摘 要
殻運搬(施工パッケージ) 舗装版破碎	m3	10.000			第0013号施工単価表
建設廃棄物受入れ料金 As殻	m3	10.000			
合 計	m3	10.000			
単位当り	m3	1.000	当り		

SJ0100 ガードレール(2)		第 0010 号単価表 4 m 当り			
名 称	単 位	数 量	単 価	金 額	摘 要
[ガードレール設置工] 土中建込 塗装品 Gr-C-4E 白色	m	4.000			第0016号施工単価表
ビーム再利用	枚	1.000			
合 計	m	4.000			
単位当り	m	1.000	当り		

SJ0110 階段工		第 0011 号単価表 1 式 当り			
名 称	単 位	数 量	単 価	金 額	摘 要
コンクリート(施工パッケージ) 無筋・鉄筋構造物 18-8-40 高炉セメント W/C=60%以下 小型車割増無し	m3	0.890			第0018号施工単価表
型枠(施工パッケージ) 一般型枠	m2	4.110			第0019号施工単価表
均しコンクリート(施工パッケージ) 無筋・鉄筋構造物 18-8-25 高炉セメント W/C=60%以下 小型車割増無し	m3	0.130			第0020号施工単価表
均し型枠(施工パッケージ) 一般型枠	m2	0.460			第0021号施工単価表
基面整正(施工パッケージ)	m2	1.280			CB210080(0006)
合 計	式	1.000			
単位当り	式	1.000	当り		

SJ0120 斜樋工		第 0012 号単価表 1 式 当り			
名 称	単 位	数 量	単 価	金 額	摘 要
機器単体費	式	1.000			第0013号単価表
斜樋据付工	式	1.000			第0014号単価表
材料費等	式	1.000			
機械経費	式	1.000			第0015号単価表
合 計	式	1.000			
単位当り	式	1.000	当り		



SJ0130 機器単体費		第 0013 号単価表 1 式 当り				
名 称	単 位	数 量	単 価	金 額	摘 要	
斜樋	基	1.000				
スクリーン SUS304 φ300用	基	1.000				
スピンドル SUS304 L=7000	本	1.000				
スピンドルストッパー SUS304	個	2.000				
中間軸受 SUS304	個	2.000				
巻上機 φ300用	基	1.000				
中間軸受用架台 φ300用	基	2.000				
巻上機架台 SUS304	基	1.000				

SJ0130 機器単体費		第 0013 号単価表 1 式 当り				
名 称	単 位	数 量	単 価	金 額	摘 要	
合 計	式	1.000				
単位当り	式	1.000	当り			

SJ0140 斜樋据付工		第 0014 号単価表 1 式 当り				
名 称	単 位	数 量	単 価	金 額	摘 要	
機械設備据付工	人					
普通作業員	人					
合 計	式	1.000				
単位当り	式	1.000	当り			

SJ0160 機械経費		第 0015 号単価表 1 式 当り			
名 称	単 位	数 量	単 価	金 額	摘 要
トラッククレーン 2.9t吊り	日				
発動発電機・溶接機	日				
合 計	式	1.000			
単位当り	式	1.000	当り		

SJ0150 既設斜樋撤去						第 0016 号単価表	1 式	当り
名 称	単 位	数 量	単 価	金 額	摘 要			
機械設備据付工	人							
普通作業員	人							
合 計	式	1.000						
単位当り	式	1.000	当り					

SJ0170 現場発生品運搬(2)						第 0017 号単価表	1 式	当り
名 称	単 位	数 量	単 価	金 額	摘 要			
現場発生品・支給品運搬(施工パッケージ) 0.1t超0.2t以下	回				CB010410(0024)			
合 計	式	1.000						
単位当り	式	1.000	当り					

SJ0250 購入土盛土(2)		第 0018 号単価表				10 m3 当り
名 称	単 位	数 量	単 価	金 額	摘 要	
整地(施工パッケージ) 敷均し(ルーズ)	m3	10.000			CB210610(0025)	
機械土工(振動ローラ締固め)	m3	10.000			第0001号施工単価表	
山土 盛土用(現場渡し)	m3	13.300				
合 計	m3	10.000				
単位当り	m3	1.000	当り			

SJ0180 現場発生品運搬(3)		第 0019 号単価表 1 式 当り			
名 称	単 位	数 量	単 価	金 額	摘 要
現場発生品・支給品運搬(施工パッケージ) 0.1t以下	回				CB010410(0027)
合 計	式	1.000			
単位当り	式	1.000	当り		

SJ0190 コンクリート舗装		第 0020 号単価表 1 式 当り			
名 称	単 位	数 量	単 価	金 額	摘 要
コンクリート舗装工（人力） 圧縮強度18N/mm <sup>2</sup> 粗骨材25mm（高炉） 舗設 厚：10 cm W/C=60%以下	m <sup>2</sup>	9.700			第0023号施工単価表
型枠（施工パッケージ） 一般型枠	m <sup>2</sup>	1.000			第0019号施工単価表
溶接金網 φ6 100×100	m <sup>2</sup>	9.000			第0021号単価表
合 計	式	1.000			
単位当り	式	1.000	当り		

SJ0200 溶接金網 φ6 100×100		第 0021 号単価表 100 m2 当り			
名 称	単 位	数 量	単 価	金 額	摘 要
普通作業員	人				
溶接金網 φ6 100×100	m2	105.000			
合 計	m2	100.000			
単位当り	m2	1.000	当り		



SJ0260 排水接続工		第 0022 号単価表 1 式 当り			
名 称	単 位	数 量	単 価	金 額	摘 要
柵接続工（取付管と柵の接続）	箇所	1.000			第0025号施工単価表
硬質塩ビ管（VU）スリーブ無 φ350mm 長4.0m	本	1.000			
合 計	式	1.000			
単位当り	式	1.000	当り		

SJ0210 ガードレール(3) 再利用		第 0023 号単価表 1 m 当り			
名 称	単 位	数 量	単 価	金 額	摘 要
ガードレール設置工(市場単価) 土中建込 塗装品Gr-C-4E	m	1.000			
ガードレール再利用分	m	1.000			
合 計	m	1.000			
単位当り	m	1.000	当り		

SJ0220 土質試験(1)		第 0024 号単価表 1 式 当り			
名 称	単 位	数 量	単 価	金 額	摘 要
土質試験(1) 締固めた土のコーン指数試験	試料	1.000			
合 計	式	1.000			
単位当り	式	1.000	当り		

SJ0230 土質試験(2)		第 0025 号単価表 1 式 当り			
名 称	単 位	数 量	単 価	金 額	摘 要
土質試験(2) キャスポルによる地耐力試験	試料	1.000			
合 計	式	1.000			
単位当り	式	1.000	当り		

施工パッケージ単価一覧表

単価コード	施工名称	単位	標準単価	積算単価	条件名称	条件値
CB210020(0001)	積込(ルーズ)(施工パッケージ)	m3			土質	土砂
CB210030(0002)	床掘(施工パッケージ)	m3			土質	土砂
CB210410(0003)	埋戻(1)(施工パッケージ)	m3				
CB210410(0004)	埋戻し(施工パッケージ)	m3				
CB222110(0005)	プレキャスト擁壁設置(施工パッケージ)	m			プレキャスト擁壁高さ	2.0mを超え3.5m以下
					基礎碎石の有無	基礎碎石無し
					均しコンクリートの有無	均しコン有り
CB210080(0006)	基面整正(施工パッケージ)	m2				
CB240010(0007)	コンクリート(施工パッケージ)	m3			構造物種別	小型構造物
					コンクリート規格	18-8-40(高炉)
					水セメント比	W/C=60%以下
					小型車割増	小型車割増無し
CB240210(0008)	型枠(施工パッケージ)	m2			型枠の種類	一般型枠

施工パッケージ単価一覧表

単価コード	施工名称	単位	標準単価	積算単価	条件名称	条件値
CB221830(0009)	石積（張）（施工パッケージ）	m2			積張の区分	積工
					構造区分	練石
					石の種類	玉石
CB221840(0010)	胴込・裏込コンクリート（石積（張）工）（施工パッケージ）	m3			積張の区分	積工
					胴込・裏込コンクリート規格	18-8-25（高炉）
					水セメント比	W/C=60%以下
					小型車割増	無し
CB227010(0011)	殻運搬（施工パッケージ）	m3			殻発生作業	コンクリート（無筋・鉄筋）構造物とりこわし
CB227010(0012)	殻運搬（施工パッケージ）	m3			殻発生作業	コンクリート（無筋・鉄筋）構造物とりこわし
CB010410(0013)	現場発生品・支給品運搬（施工パッケージ）	回			1回当たり平均積載質量(t)	0.5t超0.8t以下
CB430510(0014)	舗装版切断（施工パッケージ）	m			舗装版種別	アスファルト舗装版
					アスファルト舗装版厚	15cm以下
CB430310(0015)	舗装版破碎（施工パッケージ）	m2			舗装版種別	アスファルト舗装版
					騒音振動対策	騒音振動対策不要
					積込作業の有無	積込有り

施工パッケージ単価一覧表

単価コード	施工名称	単位	標準単価	積算単価	条件名称	条件値
CB227010(0016)	殻運搬(施工パッケージ)	m3			殻発生作業	舗装版破砕
CB410010(0017)	不陸整正(1)(施工パッケージ)	m2			補足材料の有無	無し
CB410030(0018)	路盤(施工パッケージ)	m2			全仕上り厚	全仕上り厚 120 mm
					施工区分	1層施工
CB410260(0019)	表層(車道・路肩部)(施工パッケージ)	m2			1層当り平均仕上り厚(mm)	1層当り平均仕上り厚 40 mm
					材料	再生密粒度アスコン(13)
					瀝青材料種類	プライムコート PK-3
CB240010(0020)	コンクリート(施工パッケージ)	m3			構造物種別	無筋・鉄筋構造物
					コンクリート規格	18-8-40(高炉)
					水セメント比	W/C=60%以下
					小型車割増	小型車割増無し
CB240210(0021)	型枠(施工パッケージ)	m2			型枠の種類	一般型枠

施工パッケージ単価一覧表

単価コード	施工名称	単位	標準単価	積算単価	条件名称	条件値
CB240010(0022)	コンクリート(施工パッケージ)	m3			構造物種別	無筋・鉄筋構造物
					コンクリート規格	18-8-25(高炉)
					水セメント比	W/C=60%以下
					小型車割増	小型車割増無し
CB240210(0023)	型枠(施工パッケージ)	m2			型枠の種類	一般型枠
CB010410(0024)	現場発生品・支給品運搬(施工パッケージ)	回			1回当たり平均積載質量(t)	0.1t超0.2t以下
CB210610(0025)	整地(施工パッケージ)	m3			作業区分	敷均し(ルース)
CB430510(0026)	コンクリート版切断	m			舗装版種別	コンクリート舗装版
					コンクリート舗装版厚	15cm以下
CB010410(0027)	現場発生品・支給品運搬(施工パッケージ)	回			1回当たり平均積載質量(t)	0.1t以下
CB410010(0028)	不陸整正(2)(施工パッケージ)	m2			補足材料の有無	有り
					補足材料平均厚さ	29mm以上34mm未満
					補足材料	再生クラッシュラン RC-40

振動ローラ運転経費(賃料)					第 0001 号 運転単価表 1.000 日 当り	
名 称	単 位	数 量	単 価	金 額	摘 要	
特殊作業員	人					
軽油 一般用	リットル					
振動ローラ賃料	日					
合計	日	1.000				
単位当り	日	1.000	当り			

バックホウ運転経費(賃料)					第 0002 号 運転単価表 1.000 日 当り	
名 称	単 位	数 量	単 価	金 額	摘 要	
バックホウ賃料						
排ガス対策	日					



バックホウ運転経費（賃料）

第 0002 号 運転単価表  
1.000 日 当り

名 称	単 位	数 量	単 価	金 額	摘 要
軽油 一般用	リットル				
特殊運転手	人				
合計	日	1.000			
単位当り	日	1.000	当り		

発動発電機運転経費（賃料）

第 0003 号 運転単価表  
1.000 日 当り

名 称	単 位	数 量	単 価	金 額	摘 要
軽油 一般用	リットル				
発動発電機賃料 排出ガス対策型	日				

発動発電機運転経費(賃料)					第 0003 号 運転単価表 1.000 日 当り	
名 称	単 位	数 量	単 価	金 額	摘 要	
合計	日	1.000				
単位当り	日	1.000	当り			

バックホウ運転経費 (賃料)					第 0004 号 運転単価表 1.000 日 当り	
名 称	単 位	数 量	単 価	金 額	摘 要	
バックホウ賃料						
排ガス対策	日					
軽油 一般用	リットル					
特殊運転手	人					
合計	日	1.000				

バックホウ運転経費（賃料）

第 0004 号 運転単価表  
1.000 日 当り

名 称	単 位	数 量	単 価	金 額	摘 要
単位当り	日	1.000	当り		

平成29年度 農基災補第13号  
大里野田町地内農業用施設災害復旧工事

11-2 数量総括表

(補助対象工事)

レベル1 : 農道工事

レベル1 : 共通仮設

レベル1 : スクラップ評価額

工 事 数 量 総 括 表

(11-2 補助対象工事)

レベル1 (工事区分)	レベル2 (工種)	レベル3 (種別)	レベル4 (細別)	レベル5 (規格)	単位	数量	摘要
農道工事					式	1	
	土工				式	1	
		盛土工			式	1	
			購入土盛土(1)		m3	26	
	擁壁工				式	1	
		作業土工			式	1	
			床掘		m3	326	
			埋戻(1)	流用土	m3	293	
			埋戻(2)	購入土	m3	3	
		プレキャスト擁壁工			式	1	
			プレキャストL型擁壁	H=2200	m	50	
			小口止コンクリート		基	1	
	石・ブロック積(張)工				式	1	
		石積(張)工			式	1	
			石積み		m2	2	

工 事 数 量 総 括 表

(11-2 補助対象工事)

レベル1 (工事区分)	レベル2 (工種)	レベル3 (種別)	レベル4 (細別)	レベル5 (規格)	単位	数量	摘要
	構造物撤去工				式	1	
		防護柵撤去工			式	1	
			ガードレール撤去(1)	Gr-C-4E	m	51	
		構造物取壊し工			式	1	
			コンクリート構造物取壊し(1)	鉄筋コンクリート	m3	3	
			コンクリート構造物取壊し(2)	無筋コンクリート	m3	20	
			殻運搬・処理(1)	鉄筋コンクリート殻	m3	3	
			殻運搬・処理(2)	無筋コンクリート殻	m3	20	
		運搬処理工			式	1	
			現場発生品運搬(1)	ガードレール	式	1	
	舗装工				式	1	
		アスファルト舗装工			式	1	
			舗装版切断	As版	m	7	
			舗装版破碎	As版	m2	145	
			殻運搬・処理(3)	As殻	m3	6	

工 事 数 量 総 括 表

(11-2 補助対象工事)

レベル1 (工事区分)	レベル2 (工種)	レベル3 (種別)	レベル4 (細別)	レベル5 (規格)	単位	数量	摘要
			不陸整正(1)	補足材なし	m2	34	
			路盤	RC-40 t=12cm	m2	173	
			表層	再生密粒度As(13) t=4cm	m2	207	
	付帯施設工				式	1	
		安全施設工			式	1	
			ガードレール(1)	Gr-C-4E 支柱、ヒール 新設	m	39	
			ガードレール(2)	Gr-C-4E 支柱:新設、ヒール:再利用	m	12	
	仮設工				式	1	
		仮設道路工			式	1	
			敷鉄板		m2	186	
共通仮設					式	1	
	共通仮設費				式	1	
		運搬費			式	1	
			仮設材輸送	敷鉄板	式	1	W=32.08t
スクラップ評価額					式	1	

工 事 数 量 総 括 表

(11-2 補助対象工事)

レベル1 (工事区分)	レベル2 (工種)	レベル3 (種別)	レベル4 (細別)	レベル5 (規格)	単位	数量	摘要
	スクラップ評価額				式	1	
		スクラップ評価額			式	1	
			スクラップ控除(1)	ガードレール	式	1	W=0.72t



数量計算書

レベル2 (工種)	レベル3 (種別)	レベル4 (細別)	レベル5 (規格及び数量)	単位	数量
土工	盛土工	購入土盛土(1)	※ 別紙「作業土工計算書」参照 V = 25.60	m3	25.6
		擁壁工	作業土工		
		床掘	※ 別紙「作業土工計算書」参照 V = 325.60	m3	325.6
		埋戻(1)	流用土 V = 325.60 × 0.9 = 293.04	m3	293.0
		埋戻(2)	購入土 ※ 別紙「作業土工計算書」参照 V = 295.80 - 293.04 = 2.76	m3	2.8
	プレキャスト擁壁工	プレキャストL型擁壁	H=2200 ロードウォールLR-3 同等品以上 No.0+0.9~No.0+51.0 L = 50.10	m	50.1
		小口止コンクリート	No.0+0.7付近 N = 1.00	基	1.0
石・ブロック積(張)工	石積(張)工	石積み	No.0+51.0付近 A = ( 1.40 + 0.30 ) / 2.00 × 2.46 = 2.09	m2	2.1
構造物撤去工	防護柵撤去工	ガードレール撤去(1)	Gr-C-4E L = 51.00	m	51.0

数量計算書

レベル2 (工種)	レベル3 (種別)	レベル4 (細別)	レベル5 (規格及び数量)	単位	数量
舗装工	構造物取壊し工	コンクリート構造物取壊し(1)	鉄筋コンクリート 既設柵板 既設延長 L=50.3m V = 0.06 × 50.30 = 3.02	m3	3.0
		コンクリート構造物取壊し(2)	無筋コンクリート 既設延長 L=50.3m V = 0.395 × 50.30 = 19.87	m3	19.9
		殻運搬・処理(1)	鉄筋コンクリート殻 V = 3.02	m3	3.0
		殻運搬・処理(2)	無筋コンクリート殻 V = 19.87	m3	19.9
	運搬処理工	現場発生品運搬(1)	ガードレール Gr-C-4E 支柱・ビーム:16.0kg/m、ビーム:32.9kg/枚 W = 16.00 × 51.00 - 32.90 × 3.00 = 717.30 kg = 0.72 t	式	1.0
		舗装版切断	No.0 横断方向 L = 4.05 - 1.20 = 2.85 No.0+56.0 横断方向 L = 4.35 ∴ ∑ L = 7.20	m	7.2
	アスファルト舗装工	舗装版破碎	As版 t=4cm ※ 別紙「舗装版破碎面積計算書」参照 A = 144.90	m2	144.9
		殻運搬・処理(3)	As殻 V = 144.90 × 0.04 = 5.80	m3	5.8
		不陸整正(1)	補足材なし ※ 別紙「舗装版破碎面積計算書」参照 A = 33.50	m2	33.5

数量計算書

レベル2 (工種)	レベル3 (種別)	レベル4 (細別)	レベル5 (規格及び数量)	単位	数量
付帯施設工	安全施設工	路盤	RC-40 t=12cm ※ 別紙「舗装版破碎面積計算書」参照 A = 173.40	m2	173.4
		表層	再生密粒度As(13) t=4cm ※ 別紙「舗装版破碎面積計算書」参照 A = 206.80	m2	206.8
		ガードレール(1)	Gr-C-4E 支柱、ビーム新設 L = 39.00	m	39.0
		ガードレール(2)	Gr-C-4E 支柱新設、ビーム再利用 3枚分 L = 12.00	m	12.0
仮設工	仮設道路工	敷鉄板	ほ場内 A = 3.00 × 62.00 = 186.00	m2	186.0
共通仮設費	運搬費	仮設材輸送	N = 186.00 / ( 1.524 × 3.048 ) = 40.0 W = 40.00 × 0.802 = 32.08 t	式	1.0
スクラップ評価額	スクラップ評価額	スクラップ控除(1)	ガードレール W = 0.72 t	式	1.0

作業土工計算書

測点	距離	床掘		埋戻		購入土盛土(1)					
		断面積 (m <sup>2</sup> )	立積 (m <sup>3</sup> )	断面積 (m <sup>2</sup> )	立積 (m <sup>3</sup> )	断面積 (m <sup>2</sup> )	立積 (m <sup>3</sup> )	断面積 (m <sup>2</sup> )	立積 (m <sup>3</sup> )	断面積 (m <sup>2</sup> )	立積 (m <sup>3</sup> )
自 : No. 0		6.3		5.8		0.44					
至 : No. 0+14.0	14.00	5.9	85.4	5.8	81.2	0.52	6.7				
自 : No. 0+14.0		5.9		5.8		0.52					
至 : No. 0+26.0	12.00	6.0	71.4	5.8	69.6	0.62	6.8				
自 : No. 0+26.0		6.0		5.8		0.62					
至 : No. 0+51.0	25.00	7.5	168.8	5.8	145.0	0.35	12.1				
自 :											
至 :											
自 :											
至 :											
自 :											
至 :											
自 :											
至 :											
自 :											
至 :											
自 :											
至 :											
合計	51.0		325.6		295.8		25.6				

舗装版破碎面積計算書

測点	距離 (m)	幅 (m)	面積 (m2)	測点	距離 (m)	幅 (m)	面積 (m2)
自 : No. 0		2.70		自 :			
至 : No. 0+14.0	14.00	2.95	39.6	至 :			
自 : No. 0+14.0		2.95		自 :			
至 : No. 0+26.0	12.00	2.80	34.5	至 :			
自 : No. 0+26.0		2.80		自 :			
至 : No. 0+48.9	22.90	2.80	64.1	至 :			
自 : No. 0+48.9		2.80		自 :			
至 : No. 0+51.0	2.10	3.60	6.7	至 :			
自 :				自 :			
至 :				至 :			
自 :				自 :			
至 :				至 :			
自 :				自 :			
至 :				至 :			
自 :				自 :			
至 :				至 :			
自 :				自 :			
至 :				至 :			
自 :				自 :			
至 :				至 :			
合計	51.0		144.9	合計			

舗装工面積計算書

不陸整正(1) 補足材なし

路盤 RC-40 t=12cm

測点	距離(m)	幅(m)	面積(m2)	測点	距離(m)	幅(m)	面積(m2)
自: No. 0		0.65		自: No. 0		3.40	
至: No. 0+14.0	14.00	0.65	9.1	至: No. 0+14.0	14.00	3.40	47.6
自: No. 0+14.0		0.65		自: No. 0+14.0		3.40	
至: No. 0+26.0	12.00	0.65	7.8	至: No. 0+26.0	12.00	3.40	40.8
自: No. 0+26.0		0.65		自: No. 0+26.0		3.40	
至: No. 0+48.9	22.90	0.65	14.9	至: No. 0+48.9	22.90	3.40	77.9
自: No. 0+48.9		0.65		自: No. 0+48.9		3.40	
至: No. 0+51.0	2.10	0.95	1.7	至: No. 0+51.0	2.10	3.40	7.1
自:				自:			
至:				至:			
自:				自:			
至:				至:			
自:				自:			
至:				至:			
自:				自:			
至:				至:			
自:				自:			
至:				至:			
自:				自:			
至:				至:			
合計	51.0		33.5	合計	51.0		173.4

舗装工面積計算書

表層 再生密粒度As(13) t=4cm

測点	距離 (m)	幅 (m)	面積 (m2)	測点	距離 (m)	幅 (m)	面積 (m2)
自 : No. 0		4.05		自 :			
至 : No. 0+14.0	14.00	4.05	56.7	至 :			
自 : No. 0+14.0		4.05		自 :			
至 : No. 0+26.0	12.00	4.05	48.6	至 :			
自 : No. 0+26.0		4.05		自 :			
至 : No. 0+48.9	22.90	4.05	92.7	至 :			
自 : No. 0+48.9		4.05		自 :			
至 : No. 0+51.0	2.10	4.35	8.8	至 :			
自 :				自 :			
至 :				至 :			
自 :				自 :			
至 :				至 :			
自 :				自 :			
至 :				至 :			
自 :				自 :			
至 :				至 :			
自 :				自 :			
至 :				至 :			
自 :				自 :			
至 :				至 :			
合計	51.0		206.8	合計			

## 供用日数計算書

11-2(補助対象工事)

工種	種別	施工量		日当り施工量		施工日数		
						敷鉄板	水替工	
プレキャストL型擁壁	H=2200	50.1	m		m/日			日
敷鉄板設置		186.0	m3		m2/日			日
敷鉄板撤去		186.0	m3		m2/日			日
小計				実日数				日
	不稼働係数			供用日数				日
合計				施工日数				日
				施工日数 (少数点以下四捨五入)				日



平成29年度 農基災補第13号  
大里野田町地内農業用施設災害復旧工事

11-3 数量総括表

(補助対象工事)

レベル1 : その他土木工事(2)

レベル1 : スクラップ評価額

工 事 数 量 総 括 表

(11-3 補助対象工事)

レベル1 (工事区分)	レベル2 (工種)	レベル3 (種別)	レベル4 (細別)	レベル5 (規格)	単位	数量	摘要
その他土木工事(2)					式	1	
	付帯施設工				式	1	
		ため池施設工			式	1	
			階段工		式	1	
			斜樋工	φ300	式	1	
	構造物撤去工				式	1	
		構造物取壊し工			式	1	
			コンクリート構造物取壊し(2)	無筋コンクリート	m3	1	
			殻運搬・処理(2)	無筋コンクリート殻	m3	1	
		施設撤去工			式	1	
			既設斜樋撤去		式	1	
		運搬処理工			式	1	
			現場発生品運搬(2)		式	1	
スクラップ評価額					式	1	
	スクラップ評価額				式	1	



数量計算書

レベル2 (工種)	レベル3 (種別)	レベル4 (細別)	レベル5 (規格及び数量)	単位	数量
付帯施設工	ため池施設工	階段工	No.0付近 N = 1.00	式	1.0
		斜樋工	φ300 1孔 N = 1.00	式	1.0
構造物撤去工	構造物取壊し工	コンクリート構造物取壊し(2)	無筋コンクリート ※ 別紙「構造物取壊し計算書」参照 V = 0.55	m3	0.6
		殻運搬・処理(2)	無筋コンクリート殻 V = 0.55	m3	0.6
	施設撤去工	既設斜樋撤去	W = 178 kg N = 1.00	式	1.0
		運搬処理工	現場発生品運搬(2)	既設斜樋 W = 178 kg = 0.18 t	式
スクラップ評価額	スクラップ評価額	スクラップ控除(2)	既設斜樋 W = 178 kg = 0.18 t	式	1.0

単 位 数 量 計 算 書

細別	階段工		1式	細別			
規格			当り	規格			当り
名称	算式	単位	数量	名称	算式	単位	数量
コンクリート	18-8-40(BB) $V = \{ 1.20 \times 1.72 - 0.11 \times 1.52 - 1.22 \times 0.76 / 2.00 - 0.30 \times 0.19 / 2.00 \times 4.00 - (0.30 + 0.39) / 2.00 \times 0.15 \} \times 0.70$ $= 0.89$	m3	0.89				
型枠	$A = \{ 1.20 \times 1.72 - 0.11 \times 1.52 - 1.22 \times 0.76 / 2.00 - 0.30 \times 0.19 / 2.00 \times 4.00 - (0.30 + 0.39) / 2.00 \times 0.15 \} \times 2.00 + (1.20 + 0.11 + 0.95) \times 0.70$ $= 4.11$	m2	4.1				
均しコンクリート	18-8-25(BB) $V = 1.42 \times 0.90 \times 0.10$ $= 0.13$	m3	0.13				
均し型枠	$A = (1.42 + 0.90) \times 0.10 \times 2.00 = 0.46$	m2	0.46				
基面整正	$A = 1.42 \times 0.90 = 1.28$	m2	1.28				

構造物取壊し計算書

細別	コンクリート構造物取壊し(2)		細別		
規格	無筋コンクリート		規格		
算式			算式	単位	数量
$  \begin{aligned}  V &= \{ 1.10 \times 1.72 - 1.22 \times 0.76 / 2.00 \\  &\quad - 0.30 \times 0.19 / 2.00 \times 4.00 - \\  &\quad ( 0.30 + 0.40 ) / 2.00 \times 0.15 - \\  &\quad ( 0.36 + 1.32 ) / 2.00 \times 0.6 \} \\  &\quad \times 0.70 + 0.10 \times 0.10 \times 0.70 + 0.19 \\  &\quad \times 0.12 / 2.00 \times 0.70 \\  &= 0.55  \end{aligned}  $				m3	0.6
<p><b>既設階段工断面図</b> (コンクリート構造物取壊し(2))</p> <p>W = 0.70 m</p>					
算式			算式	単位	数量

平成29年度 農基災補第13号  
大里野田町地内農業用施設災害復旧工事

数量総括表

(市単独対象工事)

レベル1 : 農道工事

レベル1 : 共通仮設

レベル1 : スクラップ評価額

工 事 数 量 総 括 表							
							(市単独対象工事)
レベル1 (工事区分)	レベル2 (工種)	レベル3 (種別)	レベル4 (細別)	レベル5 (規格)	単位	数量	摘要
農道工事					式	1	
	土工				式	1	
		盛土工			式	1	
			購入土盛土(2)		m3	20	
	構造物撤去工				式	1	
		防護柵撤去工			式	1	
			ガードレール撤去(1)		m	4	
			ガードレール撤去(2)	再利用撤去	m	51	
		構造物取壊し工			式	1	
			コンクリート版切断		m	3	
			コンクリート構造物取壊し(2)	無筋コンクリート	m3	1	
			殻運搬・処理(2)	無筋コンクリート殻	m3	1	
		運搬処理工			式	1	
			現場発生品運搬(3)	ガードレール	式	1	
	舗装工				式	1	



工 事 数 量 総 括 表

(市単独対象工事)

レベル1 (工事区分)	レベル2 (工種)	レベル3 (種別)	レベル4 (細別)	レベル5 (規格)	単位	数量	摘要
		アスファルト舗装工			式	1	
			舗装版破碎	As版	m2	22	
			殻運搬・処理(3)	As殻	m3	1	
			不陸整正(2)	補足材 t=3cm	m2	22	
			表層	再生密粒度As(13) t=4cm	m2	22	
		コンクリート舗装工			式	1	
			不陸整正(2)	補足材 t=3cm	m2	10	
			コンクリート舗装	t=10cm	式	1	
	雑工				式	1	
		雑工			式	1	
			排水接続工		式	1	
	付帯施設工				式	1	
		安全施設工			式	1	
			ガードレール(1)		m	4	
			ガードレール(3)	再利用	m	51	

工 事 数 量 総 括 表

(市単独対象工事)

レベル1 (工事区分)	レベル2 (工種)	レベル3 (種別)	レベル4 (細別)	レベル5 (規格)	単位	数量	摘要
	仮設工				式	1	
		排水処理工			式	1	
			水替工		式	1	
共通仮設					式	1	
	共通仮設費				式	1	
		技術管理費			式	1	
			土質試験(1)	締固めた土のコーン指数試験	式	1	
			土質試験(2)	キャスポルによる地耐力試験	式	1	
スクラップ評価額					式	1	
	スクラップ評価額				式	1	
		スクラップ評価額			式	1	
			スクラップ控除(3)		式	1	

数 量 集 計 表

レベル2 (工種)	レベル3 (種別)	レベル4 (細別)	レベル5 (規格及び数量)	単位	数量
土工					
	盛土工				
		購入土盛土(2)	(11-2) 19.60	(11-3)	m3 19.6
構造物撤去工					
	防護柵撤去工				
		ガードレール撤去(1)	(11-2) 4.00	(11-3)	m 4.0
		ガードレール撤去(2)	(11-2) 51.00	(11-3)	m 51.0
	構造物取壊し工				
		コンクリート版切断	(11-2) 3.15	(11-3)	m 3.2
		コンクリート構造物取壊し(2)	(11-2) 1.36	(11-3)	m2 1.4
		殻運搬・処理(2)	(11-2) 1.36	(11-3)	m3 1.4
	運搬処理工				
		現場発生品運搬(3)	(11-2) 1.00	(11-3)	式 1.0
舗装工					
	アスファルト舗装工				

数量集計表

レベル2 (工種)	レベル3 (種別)	レベル4 (細別)	レベル5 (規格及び数量)		単位	数量
		舗装版破碎	(11-2) 21.80	(11-3)	m2	21.8
		殻運搬・処理(3)	(11-2) 0.87	(11-3)	m3	0.9
		不陸整正(2)	(11-2) 21.80	(11-3)	m2	21.8
		表層	(11-2) 21.80	(11-3)	m2	21.8
	コンクリート舗装工					
		不陸整正(2)	(11-2) 9.70	(11-3)	m2	9.7
		コンクリート舗装	(11-2) 1.00	(11-3)	式	1.0
雑工						
	雑工					
		排水接続工	(11-2) 1.00	(11-3)	式	1.0
付帯施設工						
	安全施設工					
		ガードレール(1)	(11-2) 4.00	(11-3)	m	4.0
		ガードレール(3)	(11-2) 51.00	(11-3)	m	51.0
仮設工						

数 量 集 計 表

レベル2 (工種)	レベル3 (種別)	レベル4 (細別)	レベル5 (規格及び数量)	単位	数量
	排水処理工				
		水替工	(11-2) (11-3) 1.00	式	1.0
共通仮設費					
	技術管理費				
		土質試験(1)	(11-2) (11-3) 1.00	式	1.0
		土質試験(2)	(11-2) (11-3) 1.00	式	1.0
スクラップ評価額					
	スクラップ評価額				
		スクラップ控除(3)	(11-2) (11-3) 1.00	式	1.0

数量計算書

(11-2 市単独工事)

レベル2 (工種)	レベル3 (種別)	レベル4 (細別)	レベル5 (規格及び数量)	単位	数量
土工  構造物撤去工	盛土工	購入土盛土(2)	$V = 4.9 \times 4.00 = 19.60$	m3	19.6
		防護柵撤去工	ガードレール撤去(1)	Gr-C-4E L = 4.00	m
	ガードレール撤去(2)		Gr-C-4E 再利用撤去 L = 51.00	m	51.0
	構造物取壊し工		コンクリート版切断	L = 3.15	m
		コンクリート構造物取壊し(2)	無筋コンクリート 既設コンクリート舗装版 t=10cm $A = ( 3.15 + 3.65 ) / 2.00$ $\times 4.00 = 13.60$ $V = 13.60 \times 0.10 = 1.36$	m3	1.4
	運搬処理工	殻運搬・処理(2)	無筋コンクリート殻 V = 1.36	m3	1.4
		現場発生品運搬(3)	ガードレール Gr-C-4E 支柱、ヒーム: 16.0kg/m $W = 16.00 \times 4.00$ $= 64.00 \text{ kg} = 0.06 \text{ t}$	式	1.0
舗装工	アスファルト舗装工	舗装版破碎	As版 t=4cm ※ 別紙「舗装版破碎面積計算書」参照 A = 21.80	m2	21.8

数量計算書

(11-2 市単独工事)

レベル2 (工種)	レベル3 (種別)	レベル4 (細別)	レベル5 (規格及び数量)	単位	数量	
雑工  付帯施設工	コンクリート舗装工	殻運搬・処理(3)	As殻 $V = 21.80 \times 0.04 = 0.87$	m3	0.9	
		不陸整正(2)	補足材 t=3cm ※ 別紙「舗装版破碎面積計算書」参照 $A = 21.80$	m2	21.8	
		表層	再生密粒度As (13) t=4cm ※ 別紙「舗装版破碎面積計算書」参照 $A = 21.80$	m2	21.8	
		不陸整正(2)	補足材 t=3cm ※ 別紙「舗装面積計算表(ヘロンの公式)」参照 $A = 9.70$	m2	9.7	
		コンクリート舗装	18-8-25(BB) t=10cm ※ 別紙「舗装面積計算表(ヘロンの公式)」参照 $A = 9.70 \text{ m}^2$	式	1.0	
		雑工	排水接続工	VUφ350 1本、1箇所 $L = 4.00 \text{ m}$	式	1.0
		安全施設工	ガードレール(1)	Gr-C-4E 支柱、ビーム 新設 $L = 4.00$	m	4.0
			ガードレール(3)	Gr-C-4E 支柱、ビーム 再利用 $L = 51.00$	m	51.0





舗装版破碎面積計算書

測点	距離 (m)	幅 (m)	面積 (m <sup>2</sup> )	測点	距離 (m)	幅 (m)	面積 (m <sup>2</sup> )
自 : No. 0+51.0		4.35		自 :			
至 : No. 0+56.0	5.00	4.35	21.8	至 :			
自 :				自 :			
至 :				至 :			
自 :				自 :			
至 :				至 :			
自 :				自 :			
至 :				至 :			
自 :				自 :			
至 :				至 :			
自 :				自 :			
至 :				至 :			
自 :				自 :			
至 :				至 :			
自 :				自 :			
至 :				至 :			
自 :				自 :			
至 :				至 :			
合計	5.0		21.8	合計			

## 舗装工面積計算書

不陸整正(2) 補足材 t=3cm

表層 再生密粒度As(13) t=4cm

測点	距離(m)	幅(m)	面積(m <sup>2</sup> )	測点	距離(m)	幅(m)	面積(m <sup>2</sup> )
自: No. 0+51.0		4.35		自: No. 0+51.0		4.35	
至: No. 0+56.0	5.00	4.35	21.8	至: No. 0+56.0	5.00	4.35	21.8
自:				自:			
至:				至:			
自:				自:			
至:				至:			
自:				自:			
至:				至:			
自:				自:			
至:				至:			
自:				自:			
至:				至:			
自:				自:			
至:				至:			
自:				自:			
至:				至:			
自:				自:			
至:				至:			
自:				自:			
至:				至:			
合計	5.0		21.8	合計	5.0		21.8

舗装面積計算表（ヘロンの公式）

番号	a (m)	b (m)	c (m)	s	A (m <sup>2</sup> )	番号	a (m)	b (m)	c (m)	s	A (m <sup>2</sup> )
①	4.05	4.00	3.80	5.93	6.7						
②	3.80	1.90	3.15	4.43	3.0						
合 計					9.7	合 計					

数量計算書

(11-3 市単独工事)

レベル2 (工種)	レベル3 (種別)	レベル4 (細別)	レベル5 (規格及び数量)	単位	数量
仮設工	排水処理工	水替工	N = 日	式	1.0

## 特記仕様書（共通編）

No.1

大区分	中区分	小区分（条件及び内容）
共通	共通	<input checked="" type="checkbox"/> 本工事の施工にあたっては、三重県発行の「三重県公共工事共通仕様書」（平成28年7月）に準じて行うものとする。 <input checked="" type="checkbox"/> 津市工事請負契約約款、図面及び別紙特記仕様書（施工条件明示一覧表）並びに特記事項は、三重県発行の「三重県公共工事共通仕様書」（平成28年7月）に優先する。 <input checked="" type="checkbox"/> 本工事はすべて設計図書（図面、仕様書並びに現場説明書及び現場説明に対する質問解答書を含む）によるほか、津市契約規則及び津市建設工事執行規則により執行する。 <input checked="" type="checkbox"/> 設計図書において疑義が生じた場合は監督員の指示による。
	施工計画	<input checked="" type="checkbox"/> 品質及び出来形の基準値・規格値について、三重県公共工事共通仕様書で定めのない工種は、監督員との協議による。 <input checked="" type="checkbox"/> 選任を必要とする作業においては、作業主任者等を配置し、必要な資格者一覧を作成するとともに免許の写しを提出するものとする。 <input checked="" type="checkbox"/> 工事中の安全確保のため、労働安全に結びつく労働者が保有する資格者（クレーン運転士、玉掛作業者など）の一覧を作成しその資格証の写しを提出するものとする。
	施工体制台帳	<input checked="" type="checkbox"/> 受注者は工事を施工するために下請負契約を締結した場合には、下請金額にかかわらず施工体制台帳を作成し、工事現場に備えるとともに、その写しを監督員に提出すること。
	工事測量	<input checked="" type="checkbox"/> 施工前に、基準点、KBM、縦横断面及び工事区間内における境界の確認測量を行い、その結果、設計図書と差異が生じている場合には監督員に報告するものとする。 <input type="checkbox"/> 工事区間内の境界は、受注者の責任において原形復旧できる資料を作成、保存し、調査資料は監督員へ1部提出するものとする。
	施工	<input checked="" type="checkbox"/> 契約書、設計書及び仕様書に明示されていない事項であっても、機能上及び施工上当然必要と認められるもの、並びに取合いのはつり・補修・復旧は、受注者の負担で処理するものとする。 <input type="checkbox"/> 工事中（養生中を含む）の隣接家屋の乗り入れについては、所有者と十分に協議の上、必要に応じ、鉄板等にて対応するものとする。 <input type="checkbox"/> 排水構造物の施工については、常時通水可能な状態を確保し、異常時には臨機の措置を講じるものとする。
工程	工程	<input checked="" type="checkbox"/> 本工事の工期は、休日、雨天のほか、社会的制約条件による要因を考慮してのものである。
	関係機関協議	<input type="checkbox"/> 施工前、ゴミ置場等施工上移設が生じる場合は、所有者、関係自治会等調整し移設場所を確定し、回覧等により周知徹底を行うものとする。他の物件で移設が生じる場合も、同様の扱いとする。 <input checked="" type="checkbox"/> 受注者は、工事着手前はもとより、工事期間中を通じて、必要の都度、工事内容を地元住民及び通行人等関係者に周知し、工事への協力を求めるための文書を配布するなど必要な措置を講ずるものとする。 <input checked="" type="checkbox"/> 地下埋設物の対応について、各管理者と監督員の立会のもと、試掘調査を行うものとする。 <input checked="" type="checkbox"/> 施工箇所付近に占用物件が予想される場合には、工事施工に先立って地下埋設（上空占用を含む）の詳細情報を関係機関から調査収集し、受注者より各管理者と現地立会を行うなど、施工に際し十分に協議確認を行うものとする。 <input checked="" type="checkbox"/> 地下埋設物及び上空占用物を誤って切断した場合の緊急時の対策として、必ず監督員まで詳細を報告し、速やかに関係機関へ連絡を取るとともに周辺住民に対しても適切な処置を行うものとする。 <input checked="" type="checkbox"/> 他の工事等と重複する場合も考えられるため、施工時期や交通規制等に綿密な調整を図り、十分な配慮をもって施工するものとする。
	官公庁への手続き等	<input checked="" type="checkbox"/> 交通障害に伴う道路使用許可の手続き、消防への工事届け等を速やかに行うものとする。なお、道路使用許可申請にかかる手数料は、受注者の負担とする。

（注）上記条件及び内容のレ印当該欄は、工事において制約を受ける事となるので明示する。  
 変更が生じた場合及び明示されていない制約等が発生したときは、発注者と別途協議し適切な措置を講ずるものとする。  
 別途協議とは、設計・現場説明又は作業打合せ等により協議するものとする。

津市 平成30年4月

特記仕様書（共通編）

大区分	中区分	小区分（条件及び内容）
用地・補償関係	事業損失	<input type="checkbox"/> 家屋事前調査は、調査前に対象住民への周知を行い、調査後に工事着手するものとする。 <input type="checkbox"/> 受注者の責における金銭的補償等は、受注者の責任において適切に処理するものとする。補償対象者より領収書、承諾書を徴収し、監督員に報告するものとする。ただし、その内容によっては、市と受注者が協議し、市が処理する場合もある。
	民地の保全	<input checked="" type="checkbox"/> 官民若しくは民民の境界を示すもの（杭、紙、プレート等）が発見された場合は、施工前に監督員に報告するものとする。 <input checked="" type="checkbox"/> 工事により境界杭等が破損、亡失した場合は、工事完了後復元を行うものとする。その際には、関係者と立会、承認を得るものとする。
安全対策	工事中の安全確保	<input checked="" type="checkbox"/> 施工箇所において、通学路であった場合は、対象の学校と十分協議をし、工程の調整を図るものとし、通学者の安全を確保するものとする。 <input checked="" type="checkbox"/> 資機材の搬出入と通行時間は適切な時間帯に行い、沿線住民等への周知を図るものとする。これにより難い場合は、関係自治会等と協議を行うものとする。 <input checked="" type="checkbox"/> 地山掘削・床掘時は、既設構造物に損傷が出ないように、適切な措置を行うものとする。また、万が一損傷を与えた場合には、受注者の責において対処するものとする。 <input checked="" type="checkbox"/> 図示してある掘削及び床掘については、計算用に用いた線であり、施工段階では各安全法令を遵守し施工状況、地下水等を考慮し現場にあわせた勾配等、対策を講じて施工するものとする。 <input type="checkbox"/> 工種（ ）について、施工日の即日開放を原則とする。 <input type="checkbox"/> 工種（ ）について、事前に（ 警察署 ）と立会を行い、確認後、施工を行うものとする。 <input checked="" type="checkbox"/> 現場にて使用する各種建設機械は、持込者や点検・整備・維持管理状況が把握できるよう、受注者において書類により整理し、監督員もしくは検査員が求めた際には提示すること。 <input checked="" type="checkbox"/> 現場において設置する仮設工は、設置完了時や使用中の点検及び管理についてチェックリスト等を活用して実施・整理し、監督員もしくは検査員が求めた際には提示すること。 <input checked="" type="checkbox"/> 現場代理人は、豪雨、出水、その他の天災に対しては、平素から気象情報などについて十分な注意を払い、常にこれに対処できる準備をしておくものとする。 <input checked="" type="checkbox"/> 工事中は、路面に段差や小構造物等突起物がないよう仮舗装等で十分なすり付けを行い、毎日の作業終了後工事現場内を十分に調べ、危険な箇所はその日のうちに補修を行うものとする。
	交通安全管理	<input checked="" type="checkbox"/> 工事の施工に伴って、工事車両の出入口及び交差道路に対し、一般交通の安全誘導が必要となる箇所には、交通の誘導・整理を行う者（以下「交通誘導警備員」という）を配置し、公衆の交通の安全を確保するものとする。 <input type="checkbox"/> 交通誘導警備員のうち1人は有資格者（平成17年警備業法改正以降の交通誘導警備業務にかかる1級又は2級検定合格者）または、交通の誘導・整理の実務経験3年以上の者を配置するものとする。 <input type="checkbox"/> 受注者は、交通誘導警備員を雇用するにあたり、その警備会社と雇用期間中等労働条件並びに傷害保険等に関する契約書を締結し、その契約書（写し）を監督員に提出すること。また、交通誘導警備員の配置者一覧表（資格・実務経験年数を明示したもの）及び配置者名の明記された伝票を監督員へ提示するものとする（但し、監督員が提出を求めた場合は提出するものとする）。 <input type="checkbox"/> 交通誘導警備員に一日一日の工事（どこまで進入できるか等）を十分把握させ、地元車両の出入り等、交通整理に円滑な処置がとれるようにするものとする。

(注)上記条件及び内容のレ印当該欄は、工事において制約を受ける事となるので明示する。  
 変更が生じた場合及び明示されていない制約等が発生したときは、発注者と別途協議し適切な措置を講ずるものとする。  
 別途協議とは、設計・現場説明又は作業打合せ等により協議するものとする。

特記仕様書（共通編）

大区分	中区分	小区分（条件及び内容）
環境対策	環境対策	<ul style="list-style-type: none"> <li><input checked="" type="checkbox"/> 現場施工及び、現場外走行時の防塵対策については、周囲に粉塵等の影響が無いよう対策を講じ、通行及び人家に対し十分配慮すること。万が一被害が生じた場合は、受注者の責において解決にあたるものとする。</li> <li><input checked="" type="checkbox"/> 土粒子を多量に含み、排水施設等に悪影響を及ぼすと考えられる放流については、沈砂または濾過施設を通して放流するものとする。</li> <li><input checked="" type="checkbox"/> 受注者は産業廃棄物の処理を委託する際、運搬については産業廃棄物収集運搬業者等と、処分については産業廃棄物処分業者等と、それぞれ個別に直接契約し、その契約書（写し）及び収集運搬業・処分業の許可証（写し）を監督員に提示もしくは提出すること。</li> <li><input checked="" type="checkbox"/> 廃棄物処理及び清掃に関する法律に基づき、産業廃棄物の排出事業者（受注者）は産業廃棄物の処理を委託する際、適正処理のために必要な廃棄物情報（成分性状等）を処理業者に提供し、また受注者は、処理に係る産業廃棄物管理票（マニフェスト）について、監督員が提示を求めた場合は提示するものとする。</li> </ul>
資料作成	提出書類	<ul style="list-style-type: none"> <li><input checked="" type="checkbox"/> 工事日誌については、監督員が指示した場合、提出するものとする。</li> <li><input checked="" type="checkbox"/> 完成写真は、着手前・施工中・完成時に、起点及び終点において必ず同一方向となるように撮影し、3枚1組として、工事写真帳の上段・中段・下段に整理し、完成写真として提出するものとする。（提出部数2部 用紙サイズ：A4）</li> <li><input checked="" type="checkbox"/> 工事完成報告書の提出部数は2部とする。</li> <li><input checked="" type="checkbox"/> 受注者は、工事に使用する材料の品質を証明する資料を受注者の責任と費用負担において整備し、使用前に監督員に提出し、確認を受けるものとする。 ・アスファルト混合物（事前認定審査を受けた混合物の認定書の写し）、生コンクリート（製造会社の材料試験結果、配合の決定に関する確認資料）、購入土、碎石（新材）等 ※その他材料に関する資料についても原則、全て提出するものとするが、主たる材料以外で使用量が少量の場合は資料の提出について監督員と協議できるものとする。</li> </ul>
	部分下請負通知書	<ul style="list-style-type: none"> <li><input checked="" type="checkbox"/> 受注者は、工事の一部分において下請負させる場合は、全て部分下請負通知書を当該下請負業者の施工開始日までに監督員に提出するものとする。部分下請負通知書には下請負業者（再下請負業者を含む）との契約書等の写し、下請負業者（再下請負業者を含む）の建設業の許可の写し及び主任技術者等の資格者証の写し等を添付するものとする。なお、建設業にない下請負の場合、書面上の主任技術者を作業責任者等と読み替え、下請業者に当該業務の資格者証の写しを添付するものとする。</li> <li><input type="checkbox"/> 特定建設業者で下請負金額の総額が、建設業法第3条第1項第2号の政令で定める金額以上の場合、受注者は、本工事をつかさどる監理技術者の資格証明書の写しを提出するものとする。</li> </ul>
支払いに関する事項	前金支払いに関する事項	<ul style="list-style-type: none"> <li><input checked="" type="checkbox"/> 請負代金の額が130万円以上の契約において、受注者が公共工事の前払金保証事業に関する法律に規定する保証事業会社の保証を明示した場合で、市が必要と認めるときは、契約金額の10分の4以内で、かつ当該支出予算の範囲内で前払いするものとする。</li> </ul>

(注)上記条件及び内容のレ印当該欄は、工事において制約を受ける事となるので明示する。  
変更が生じた場合及び明示されていない制約等が発生したときは、発注者と別途協議し適切な措置を講ずるものとする。  
別途協議とは、設計・現場説明又は作業打合せ等により協議するものとする。





特記仕様書（施工条件明示一覧表）

No.5

明 示 項 目	明 示 事 項	条 件 及 び 内 容
工 程 関 係	<input type="checkbox"/> 別途工事との工程調整が必要あり (別途工事名: )	<input type="checkbox"/> 調整項目 ( <input type="checkbox"/> 資材等の流用 <input type="checkbox"/> 仮設及び工事用道路等の調整 <input type="checkbox"/> 建設機械等の調整 <input type="checkbox"/> 施工順序の調整 <input type="checkbox"/> その他 ( ) <input type="checkbox"/> 別途協議 )
	<input type="checkbox"/> 施工時期、施工時間及び施工方法の制限あり	<input type="checkbox"/> 制限する工種名 ( ) 施工時期及び施工時間 ( ) 施工方法 ( )
	<input type="checkbox"/> 工期	<input type="checkbox"/> 工期は、繰越手続きが完了後、( 年 月 日 ) までに変更します。
	<input type="checkbox"/> 他機関との協議が未完了	<input type="checkbox"/> 協議が必要な機関名 ( ) 協議完了見込み時期 ( )
	<input type="checkbox"/> 占有物件との工程調整の必要あり	<input type="checkbox"/> 占有物件名 ( <input type="checkbox"/> 電気 <input type="checkbox"/> 電話 <input type="checkbox"/> 水道 <input type="checkbox"/> ガス <input type="checkbox"/> その他 ( ) )
	<input type="checkbox"/> その他 ( )	<input type="checkbox"/> その他 ( )
用 地 関 係	<input type="checkbox"/> 用地補償物件の未処理箇所あり	<input type="checkbox"/> 未処理箇所 ( <input type="checkbox"/> 別添図 <input type="checkbox"/> No. ~No. <input type="checkbox"/> 別途協議 ) <input type="checkbox"/> 完了見込み時期 ( <input type="checkbox"/> 平成 年 月 頃 <input type="checkbox"/> 別途協議 )
	<input type="checkbox"/> 仮設ヤードの有無	<input type="checkbox"/> 仮設ヤード ( <input type="checkbox"/> 官有地 <input type="checkbox"/> 民有地 <input type="checkbox"/> その他 ( ) ) <input type="checkbox"/> 別途協議 ) <input type="checkbox"/> 仮設ヤード使用期間 ( ) <input type="checkbox"/> 仮設ヤードからの運搬距離 (L = km) <input type="checkbox"/> 使用条件・復旧方法 ( )
	<input type="checkbox"/> その他 ( )	<input type="checkbox"/> その他 ( )
公害対策関係	<input checked="" type="checkbox"/> 施工方法の制限あり	<input checked="" type="checkbox"/> 制限項目 ( <input type="checkbox"/> 騒音 <input type="checkbox"/> 振動 <input type="checkbox"/> 水質 <input type="checkbox"/> 粉じん <input checked="" type="checkbox"/> 排出ガス <input type="checkbox"/> その他 ( ) ) <input type="checkbox"/> 施工方法等 ( <input type="checkbox"/> 指定工法名 ( ) <input type="checkbox"/> その他 ( ) <input type="checkbox"/> 別途協議 ) <input type="checkbox"/> 施工時期 ( )
	<input type="checkbox"/> 事業損失防止に関する調査あり	<input type="checkbox"/> 調査項目 ( <input type="checkbox"/> 騒音測定 <input type="checkbox"/> 振動測定 <input type="checkbox"/> 水質調査 <input type="checkbox"/> 近接家屋の事前・事後調査 <input type="checkbox"/> 地盤沈下測定 <input type="checkbox"/> 地下水位等の測定 <input type="checkbox"/> その他 ( ) <input type="checkbox"/> 別途協議 ) <input type="checkbox"/> 調査方法 ( <input type="checkbox"/> 別途資料 <input type="checkbox"/> その他 ( ) <input type="checkbox"/> 別途協議 )
	<input type="checkbox"/> その他 ( )	<input type="checkbox"/> その他 ( )
安全対策関係	<input checked="" type="checkbox"/> 交通安全施設等の指定あり	<input checked="" type="checkbox"/> 交通安全施設等の配置 ( <input type="checkbox"/> 別途図面 <input type="checkbox"/> その他 ( ) <input checked="" type="checkbox"/> 別途協議 ) <input type="checkbox"/> 交通管理要員の配置 ( <input type="checkbox"/> 別途図面 <input type="checkbox"/> その他 ( ) <input type="checkbox"/> 別途協議 ) <input type="checkbox"/> 指定路線 <input type="checkbox"/> 指定路線以外 <input type="checkbox"/> 配置人員数 ( 人 ) (うち交通誘導警備員A (0人)) (注: 配置人員数の変更は原則行わないものとする。但し、指定路線以外で交通誘導警備員Aが配置できない場合は変更の対象とする。) <input type="checkbox"/> 交通管理要員の配置時間 ( 別途協議 ) <input type="checkbox"/> 交通管理要員の配置期間 ( 別途協議 ) <input type="checkbox"/> 交通管理要員配置の対象工種 ( 全工種 )
	<input type="checkbox"/> 近接施設等に対する制限	<input type="checkbox"/> 既存施設あり ・近接公共施設 ( <input type="checkbox"/> 鉄道 <input type="checkbox"/> 電気 <input type="checkbox"/> 電話 <input type="checkbox"/> 水道 <input type="checkbox"/> ガス <input type="checkbox"/> その他 ( ) ) ・近接施設 ( <input type="checkbox"/> 擁壁 ( ) <input type="checkbox"/> ブロック塀 <input type="checkbox"/> 家屋 <input type="checkbox"/> その他 ( ) ) ・現地の状況を適切に把握して施工を行うこと。 <input type="checkbox"/> 工法制限あり ・制限を受ける工種 ( ) ・制限内容 ( )
	<input type="checkbox"/> 土砂崩落・発破作業に対する防護施設等に指定あり	<input type="checkbox"/> 安全防護施設等の配置 ( <input type="checkbox"/> 別途図面 <input type="checkbox"/> その他 ( ) <input type="checkbox"/> 別途協議 ) <input type="checkbox"/> 保安要員の配置 ( <input type="checkbox"/> 別途図面 <input type="checkbox"/> その他 ( ) <input type="checkbox"/> 別途協議 )
	<input checked="" type="checkbox"/> 現場での安全確保 (自主施工の原則)	<input checked="" type="checkbox"/> 受注者は、工事中の適切な安全確保の措置等の一切の手段について、自らの責任において定め、工事を実施すること。 <input checked="" type="checkbox"/> 設計図書に明示された施工条件と工事現場が一致せず、安全確保のために指定仮設の変更や計上が必要な場合は、監督員と協議を行い指示を受けた後、受注者として適切な安全確保の措置を講じうえて、工事を実施すること。
	<input type="checkbox"/> その他 ( )	<input type="checkbox"/> その他 ( )

(注) 上記受託業務事項・条件及び内容のレ印当該欄は、作業に当たって制約を受ける事となるので明示する。  
明示事項に変更が生じた場合及び明示されていない制約等が発生したときは、発注者と別途協議し適切な措置を講ずるものとする。  
別途協議とは、設計・現場説明又は作業打合せ等により協議するものとする。

津 市

平成30年7月

特記仕様書（施工条件明示一覧表）

明 示 項 目	明 示 事 項	条 件 及 び 内 容
工 事 用 道 路 関 係	<input type="checkbox"/> 一般道路（搬入路）の使用制限あり <input type="checkbox"/> 仮設道路の設置条件あり	<input type="checkbox"/> 経路及び使用期間の制限内容（ <input type="checkbox"/> 別途図面 <input type="checkbox"/> その他（ ） <input type="checkbox"/> 別途協議） <input type="checkbox"/> 使用中及び使用後の措置（ <input type="checkbox"/> 別途図面 <input type="checkbox"/> その他（ ） <input type="checkbox"/> 別途協議） <input type="checkbox"/> 用地及び構造（ <input type="checkbox"/> 別途図面 <input type="checkbox"/> その他（ ） <input type="checkbox"/> 別途協議） <input type="checkbox"/> 安全施設（ <input type="checkbox"/> 別途図面 <input type="checkbox"/> その他（ ） <input type="checkbox"/> 別途協議）
	<input type="checkbox"/> その他（ ）	<input type="checkbox"/> その他（ ）
仮 設 備 関 係	<input type="checkbox"/> 仮設備の設置条件あり	<input type="checkbox"/> 使用期間及び借地条件（ <input type="checkbox"/> 別添図等 <input type="checkbox"/> その他（ ） <input type="checkbox"/> 別途協議） <input type="checkbox"/> 転用あり（ ） <input type="checkbox"/> 兼用あり（ ） <input type="checkbox"/> その他（ ）
	<input type="checkbox"/> 仮設物の構造及び施工方法の指定	<input type="checkbox"/> 構造及び設計条件（ <input type="checkbox"/> 別添図等 <input type="checkbox"/> その他（ ） <input type="checkbox"/> 別途協議） <input type="checkbox"/> 施工方法（ ）
	<input type="checkbox"/> その他（ ）	<input type="checkbox"/> その他（ ）
残 土 ・ 産 業 廃 棄 物 関 係	<input type="checkbox"/> 残土処分（自由処分） <input type="checkbox"/> 残土処分（指定処分・他工事流用）	<input type="checkbox"/> 残土処分地（ <input type="checkbox"/> 別途資料 <input type="checkbox"/> その他（ ） <input type="checkbox"/> 別途協議） 運搬距離（L = km） <input type="checkbox"/> 処分地の処理条件あり（ <input type="checkbox"/> 押土整地 <input type="checkbox"/> その他（ ））
	<input checked="" type="checkbox"/> 産業廃棄物の処理条件あり	<input checked="" type="checkbox"/> 産業廃棄物の種類（ <input checked="" type="checkbox"/> コン塊 <input checked="" type="checkbox"/> アス塊 <input type="checkbox"/> 木材 <input type="checkbox"/> 汚泥 <input type="checkbox"/> その他（ ）） <input checked="" type="checkbox"/> 産業廃棄物の処分地（ <input checked="" type="checkbox"/> 再生処分場（ ） <input type="checkbox"/> 最終処分場（ ） <input type="checkbox"/> 別途図書 <input type="checkbox"/> その他（ ） <input type="checkbox"/> 別途協議） 【注：特段の理由により処分先や運搬距離を明示する場合はその他の項目（ ）に記入のこと。】 <input type="checkbox"/> 処分場の受入条件（ ）
	<input type="checkbox"/> その他（ ）	<input type="checkbox"/> その他（ ）
工 事 支 障 物 件 関 係	<input type="checkbox"/> 工事支障物件あり	<input type="checkbox"/> 支障物件名（ <input type="checkbox"/> 鉄道 <input type="checkbox"/> 電気 <input type="checkbox"/> 電話 <input type="checkbox"/> 水道 <input type="checkbox"/> ガス <input type="checkbox"/> 有線 <input type="checkbox"/> その他（ ）） <input type="checkbox"/> 移設時期（ <input type="checkbox"/> 平成 年 月 頃 <input type="checkbox"/> 別途協議） <input type="checkbox"/> 防護（ ）
	<input type="checkbox"/> その他	<input type="checkbox"/> その他（ ）

(注) 上記受託業務事項・条件及び内容のレ印当該欄は、作業に当たって制約を受ける事となるので明示する。  
 明示事項に変更が生じた場合及び明示されていない制約等が発生したときは、発注者と別途協議し適切な措置を講ずるものとする。  
 別途協議とは、設計・現場説明又は作業打合せ等により協議するものとする。

特記仕様書（施工条件明示一覧表）

No.7

明示項目	明示事項	条件及び内容
薬液注入関係	<input type="checkbox"/> 薬液注入工法等の指定あり	<input type="checkbox"/> 設計条件 ( ) 工法区分 ( ) 材料種類 ( ) 施工範囲 ( ) <input type="checkbox"/> 削孔数量 ( ) 注入量 ( ) その他 ( )
	<input type="checkbox"/> 提出書類あり	<input type="checkbox"/> 工法関係 ( ) 材料関係 ( )
	<input type="checkbox"/> 注入量の確認、注入の管理及び注入の効果の確認	
	<input type="checkbox"/> その他 ( )	<input type="checkbox"/> その他 ( )
再生材使用関係	<input checked="" type="checkbox"/> 再生材使用の指定あり	<input checked="" type="checkbox"/> 再生材の種類 ( <input checked="" type="checkbox"/> 再生Asコン <input type="checkbox"/> 再生路盤材 <input checked="" type="checkbox"/> 再生クラッシャーラン <input type="checkbox"/> 道路用盛土材 <input type="checkbox"/> 再生コン砂 ) <input checked="" type="checkbox"/> 再生材が使用出来ない場合の措置 ( <input type="checkbox"/> 新材に変更 <input type="checkbox"/> その他 ( ) <input checked="" type="checkbox"/> 別途協議 )
	<input type="checkbox"/> 六価クロム溶出試験あり (環境告示第46号溶出試験)	<input type="checkbox"/> 再生コンクリート砂 (1購入先当たり1検体の試験を行い、試験報告書には、使用する工事名称、所在地を記載する。)
	<input checked="" type="checkbox"/> 三重県リサイクル製品利用推進条例に基づく認定製品の使用について	<input type="checkbox"/> 三重県リサイクル製品利用推進条例に基づく認定製品を使用する。ただし、認定製品が入手できない場合は、監督員と別途協議。 (認定製品の品名: ) 【注：認定製品の品名欄については、設計単価表の品名を記入すること】 <input checked="" type="checkbox"/> 下記製品を本工事で使用する場合は、三重県リサイクル製品利用推進条例に基づく認定製品を使用するように努める。 (認定製品の品名: 間伐材製工事用バリケード・看板・標示板 )
	<input type="checkbox"/> その他 ( )	<input type="checkbox"/> その他 ( )
その他	<input type="checkbox"/> 工事用機材の保管及び仮置きが必要あり	<input type="checkbox"/> 保管場所 ( ) 期間 ( ) その他 ( )
	<input type="checkbox"/> 現場発生産品あり	<input type="checkbox"/> 品名 ( ) 数量 ( ) 保管場所 ( ) その他 ( )
	<input type="checkbox"/> 支給品あり	<input type="checkbox"/> 品名 ( ) 数量 ( ) 引渡場所 ( ) <input type="checkbox"/> 時期 (平成 年 月 日) その他 ( )
	<input type="checkbox"/> 盛土材等工事間流用あり	<input type="checkbox"/> 運搬方法 ( <input type="checkbox"/> 受注者で運搬 <input type="checkbox"/> 受注者以外で運搬 <input type="checkbox"/> 別途協議 <input type="checkbox"/> その他 ( ) ) <input type="checkbox"/> 引渡場所 ( <input type="checkbox"/> 別添図等 <input type="checkbox"/> 別途協議 <input type="checkbox"/> その他 ( ) ) 数量 ( ) 運搬距離 (L= km)
	<input type="checkbox"/> 現場環境改善費 (イメージアップ経費) 適用工事	<input type="checkbox"/> 現場環境改善 (イメージアップ) の内容 (率分) ( ) <input type="checkbox"/> 現場環境改善 (イメージアップ) の内容 (積上) ( )
	<input type="checkbox"/> その他 ( )	<input type="checkbox"/> その他 ( )
適用条件	<input checked="" type="checkbox"/> 適用条件	<input checked="" type="checkbox"/> 三重県公共工事共通仕様書 (平成28年7月版) を適用 (部分改正を行った内容も含む (最新改正:平成30年 7月 1日)) <input type="checkbox"/> 「土木構造物設計マニュアル (案) 編」を適用 <input type="checkbox"/> その他 ( )

(注) 上記受託業務事項・条件及び内容のレ印当該欄は、作業に当たって制約を受ける事となるので明示する。  
明示事項に変更が生じた場合及び明示されていない制約等が発生したときは、発注者と別途協議し適切な措置を講ずるものとする。  
別途協議とは、設計・現場説明又は作業打合せ等により協議するものとする。

津市

平成30年7月



## 暴力団等の不当介入の排除等に関する特記仕様書

### 1 趣旨

この特記仕様は、本市が締結する契約等からの暴力団、暴力団関係者、暴力団関係法人等（以下「暴力団等」という。）の不当介入を排除し、契約等の適正な履行を確保することに関し、必要な事項を定めるものとする。

### 2 用語

この特記仕様における用語は、津市の締結する契約等からの暴力団等排除措置要綱（平成27年津市訓第76号）において使用する用語の例による。

### 3 受注者等の義務

- (1) 本市の契約等の相手方及び下請負人等（以下「受注者等」という。）は、暴力団等と認められる下請負人等を使用してはならない。
- (2) 受注者等は、暴力団等と認められる資材販売業者から資材等を購入してはならない。
- (3) 受注者等は、暴力団等と認められる廃棄物処理業者が有する廃棄物処理施設及び廃棄物処理業者等を使用してはならない。
- (4) 受注者は、本市と締結した契約等の履行に当たり、受注者等が暴力団等による不当介入を受けたときは、断固としてこれを拒否し、直ちに本市に文書にて報告するとともに所轄の警察署に通報し捜査上必要な協力をするものとする。この場合において、捜査上必要な協力を行ったとき、受注者は速やかに本市に文書にてその内容を報告しなければならない。  
なお、受注者等が不当介入を受けたことを理由に契約期間の延長等の措置が必要となったとき、受注者は本市に契約期間の延長等を求めることができる。

### 4 入札参加資格者等及び受注者等に対する措置

入札参加資格者等又はその役員等が暴力団等と認められるとき、暴力団等と密接な関係を有していると認められるときなどは、当該入札参加資格者等に対し、津市建設工事等指名停止基準（平成21年4月8日施行）に基づく指名停止措置を講じるものとする。

また、上記3の義務に違反した受注者等に対しても、同様に指名停止措置を講じるものとする。

### 5 契約等の解除

上記の暴力団等と認められるときなどにより指名停止措置が講じられた入札参加資格者等との契約等については、これを解除することができる。

## 再生砕石（RC-40）の使用についての留意事項

津市の建設工事においては三重県公共工事共通仕様書（三重県建設副産物処理基準）に準拠し、再生資源の有効利用の促進を掲げている。ついては、再生砕石（RC-40）の使用にあたり下記に十分留意すること。

- 再生砕石の納品伝票を保管し、伝票の写しもしくは納入日を記載した材料出荷証明書等の写しを工事書類として提出すること。

搬入される材料によっては、路面等が膨れ上がる等の現象が発生する恐れがあることから、使用材料確認表（材料確認願）で確認を得た材料以外の再生砕石等の混入がないよう対策し、施工前に異常（異物の混入、軽量である等）を確認した場合は、使用しないなどの品質管理に努めること。

- 三重県公共工事共通仕様書に基づき、品質管理に注意し施工すること。

三重県公共工事共通仕様書 添付資料

### 4. 三重県建設副産物処理基準

第9条 再生資源及びリサイクル製品等の利用

2. 再生砕石（RC-40）の品質規格 参照

## 配慮依頼事項

受注者においては、この契約を履行するにあたって、下記のことについて御配慮いただくようお願いいたします。

なお、当該配慮依頼事項は、発注者である津市が受注者の自由な協力をお願いするものであり、受注者が津市のお願いに応じなかった場合に、受注者に対して、不利益を課すものではありません。

### 記

- 1 下請契約又は再委託（一次下請以降のすべての下請負人又は再委託者を含む。）が認められた契約にあつては、下請契約又は再委託等において市内本店事業者を活用することに配慮してください。
- 2 資材、原材料等の調達が必要となる場合は、市内本店事業者から調達すること及び地元製品、地元生産品を使用することについても配慮してください。
- 3 建設機械、機器等の借入れが必要となる場合は、市内本店事業者から借入れすることに配慮してください。
- 4 業務従事者等の使用人等が必要となる場合は、使用人等に市民を活用することに配慮してください。

## 津市公契約条例に関する特記仕様書

### 1 趣旨

この特記仕様は、本市が締結する公契約において、労働者の労働環境の確保、優良な事業者の育成及び地域経済の健全な発展を図ることに関し、必要な事項を定めるものとする。

### 2 用語

この特記仕様における用語は、津市公契約条例（津市条例第22号）（以下「条例」という。）において使用する用語の例による。

### 3 受注者等の責務

- (1) 関係法令及び条例の規定を遵守しなければならない。
- (2) 受注者等は、労働者の適正な労働環境の確保に努めなければならない。
- (3) 受注者等は、労働者に対等な労使関係を構築するとともに、下請契約等を締結しようとするときは、下請契約等の相手方と対等な立場における合意に基づいた適正な契約を行わなければならない。
- (4) 受注者等は、下請契約等の相手方を選定するとき、又は資材等を調達するとき、地域経済の発展に配慮し、本市の区域内に主たる事務所を有する事業者又は本市の区域内で生産された資材等を活用しよう努めなければならない。
- (5) 受注者等は、公契約に携わる者として、社会的な責任を自覚し、公契約を適正に履行しなければならない。
- (6) 受注者等は、条例第7条第1項の規定に基づき市長又は上下水道事業管理者（以下「市長等」という。）が行う報告の求め及び立入検査その他本市が実施する公契約に関する施策に協力しなければならない。

### 4 公契約の解除等

市長等は、受注者等が次の各号のいずれかに該当するときは、当該公契約の解除、受注者等の指名停止等必要な措置を採ることができる。

- (1) 条例第7条第1項の規定による報告を怠り、若しくは虚偽の報告をし、又は同項の規定による立入検査を拒み、妨げ、若しくは忌避し、若しくは質問に対して応答せず、若しくは虚偽の回答をしたとき。
- (2) 条例第8条第1項の規定による命令に従わないとき。
- (3) 条例第8条第2項の規定による報告を怠り、又は虚偽の報告をしたとき。
- (4) (1)から(3)に掲げるもののほか、条例の規定に違反したとき。
- (5) 特定公契約にあっては、別紙誓約事項に違反したとき。



## 労働環境の確保に係る誓約事項

津市公契約条例（以下「条例」という。）第6条の規定により、下記事項について了承し、遵守することを誓約します。

また、誓約内容に違反があった場合等における関係機関への通報、指名停止、契約解除及び違約金徴収について異議はありません。

### 記

- 1 津市公契約条例施行規則第8条に掲げる関係法令（次項において単に「関係法令」という。）を遵守すること。
- 2 関係法令に違反し、関係機関から是正勧告等があった場合は、津市長又は津市上下水道事業管理者（以下「市長等」という。）へ報告すること。
- 3 条例第7条第1項の規定による報告の求め及び立入検査に対し、誠実に対応すること。
- 4 労働者が条例第9条第1項の規定による申出（以下「違反申出」という。）をしたことを理由に、当該労働者に対し、解雇その他の不利益な取扱いをしないこと。
- 5 労働者に対し、条例の内容について周知を行うこと。
- 6 労働者の賃金水準の引上げに関する措置が講じられる場合は、下請契約等の請負契約金額の見直し、労働者の賃金の引上げ等について適切に対応すること。
- 7 市長等が行う施策に協力すること。