

前 金	部 分 払
有	0 回

平成 30 年 度
南河災補 第 6 号

普通河川寺脇川ほか2川災害復旧工事設計書

工事仕様は特記以外は三重県公共工事共通仕様書及び工事監督員の指示による。

津 市
建設部津南工事事務所

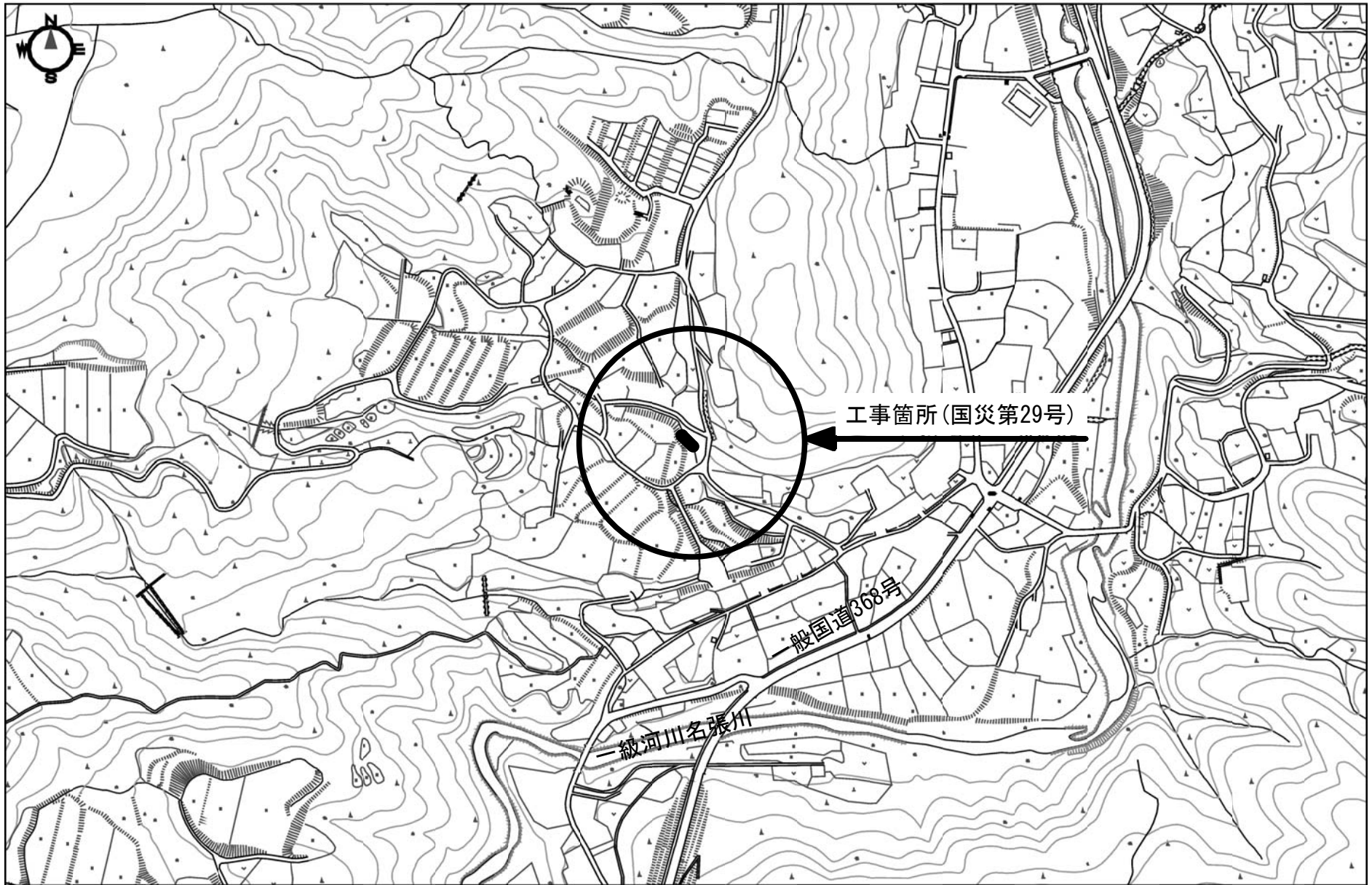
平成 30 年度	南河災補 第 6 号	工 事 設 計 書			
施工場所	津市美杉町太郎生地内			所長	
				担当副参事	
工事名	普通河川寺脇川ほか2川災害復旧工事			検算者	
				調整担当主幹	
設計額	(うち消費税等相当額)			担当主幹	
				担当副主幹	
工 期	平成31年 3月29日限り			設計者	
長	—	巾	—		

工 事 の 大 要

国災第29号 (普通河川寺脇川)
 コンクリートブロック工 1 8 m²
 国災第33号 (普通河川後山川)
 コンクリートブロック工 1 1 m²
 国災第34号 (普通河川岩の谷川)
 コンクリートブロック工 2 4 m²

位置図

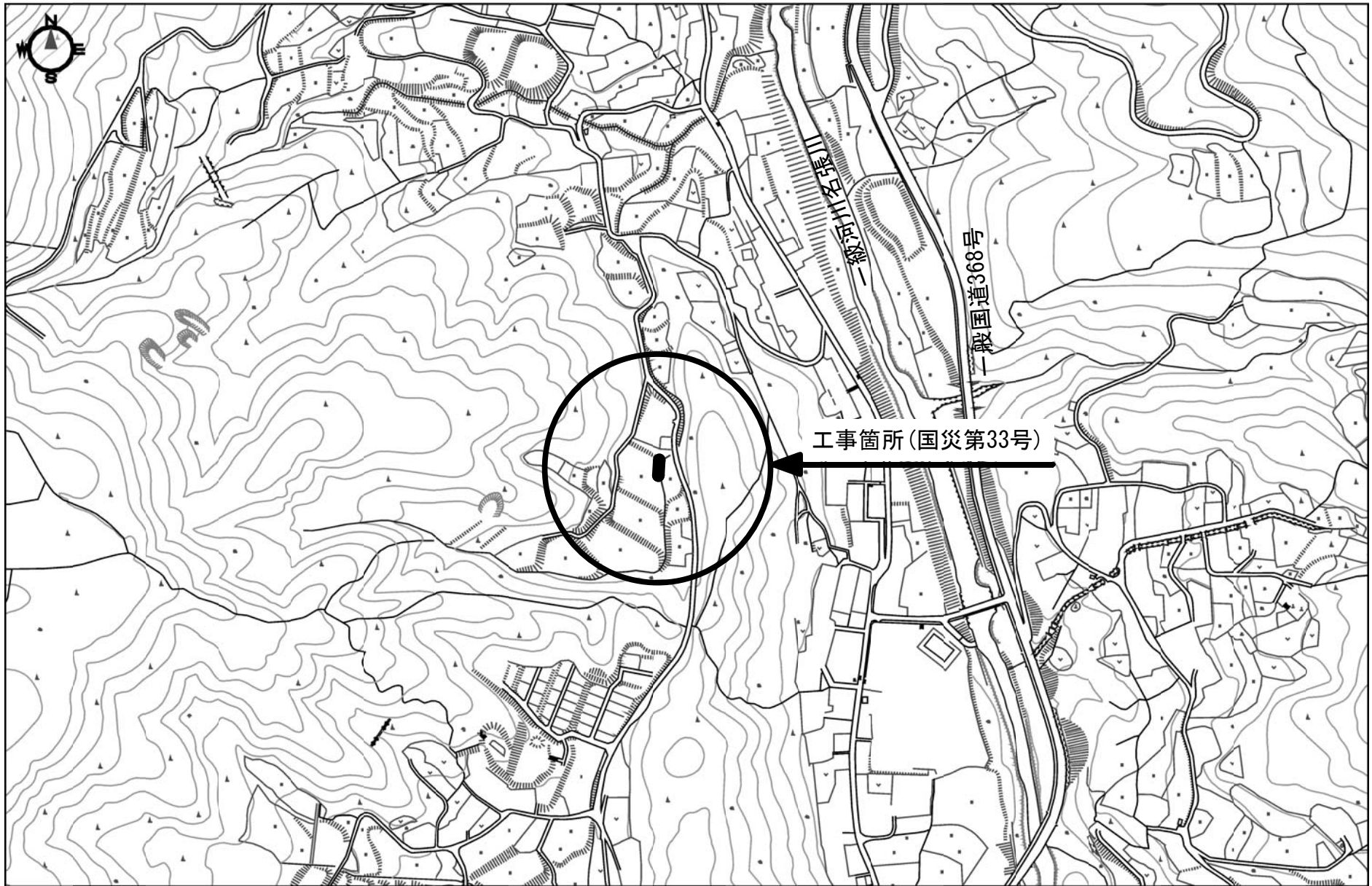
平成30年度南河災補第6号
普通河川寺脇川ほか2川災害復旧工事



0 300m
1:5,000

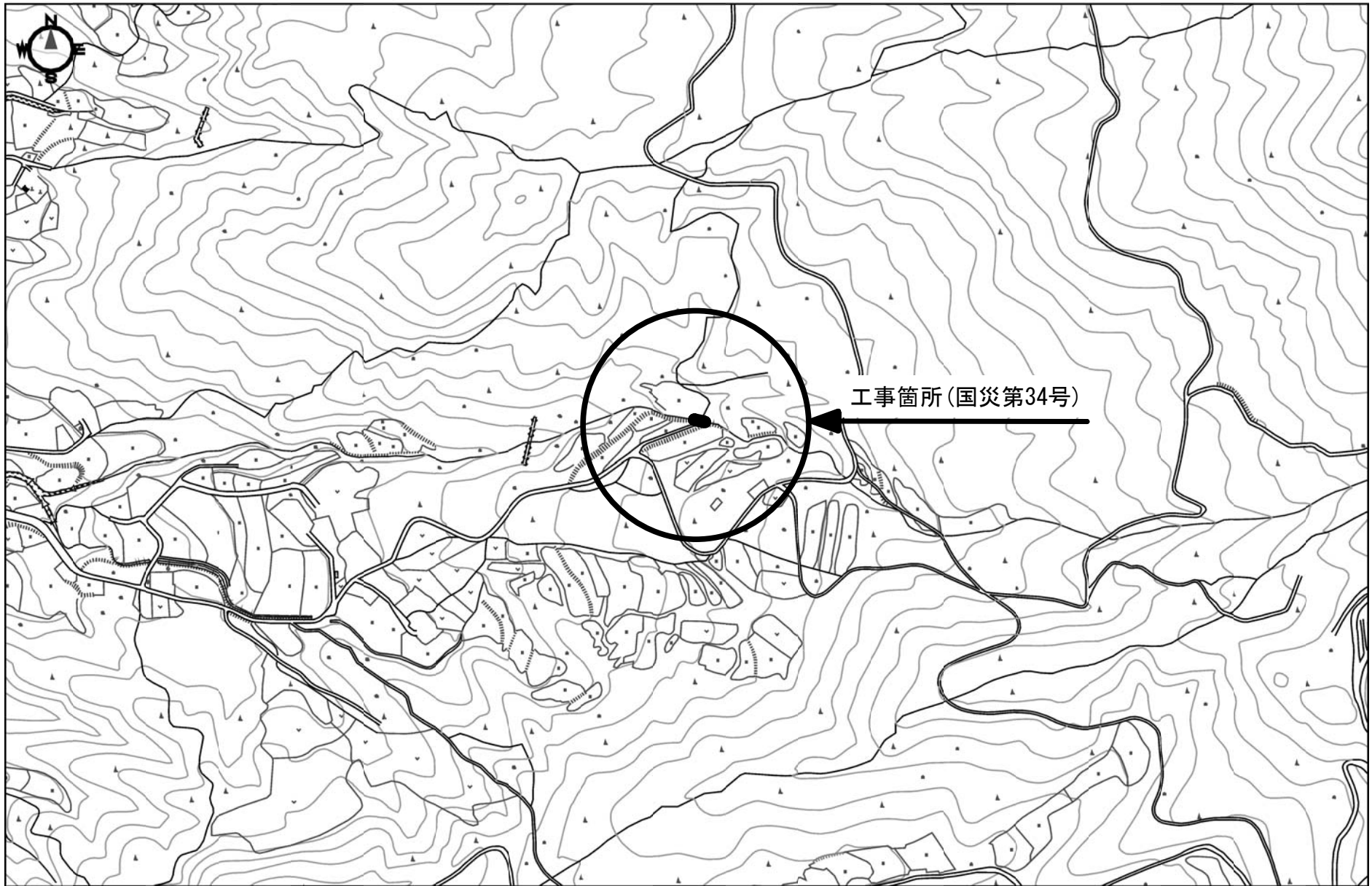
位置図

平成30年度南河災補第6号
普通河川寺脇川ほか2川災害復旧工事



位置図

平成30年度南河災補第6号
普通河川寺脇川ほか2川災害復旧工事



0 300m
1:5,000

設 計 内 訳 表

費目	工種	種別	細別	単位	数量	単 価	金 額	摘 要
本工事費								
01:国災第29号 (普通河川寺脇川)								
築堤・護岸				式				
					1.000			
河川土工				式				
					1.000			
掘削工				式				第 0001 号 明細表
					1.000			
残土処理工				式				第 0002 号 明細表
					1.000			
護岸基礎工				式				
					1.000			
作業土工				式				第 0003 号 明細表
					1.000			
法覆護岸工				式				
					1.000			

設 計 内 訳 表

費目	工種	種別	細別	単位	数量	単 価	金 額	摘 要
			コンクリートブロック工(コンクリートブロック積)	式	1.000			第 0004 号 明細表
			構造物撤去工	式	1.000			
			構造物取壊し工	式	1.000			第 0005 号 明細表
			仮設工	式	1.000			
			工事用道路工	式	1.000			第 0006 号 明細表
			土留・仮締切工	式	1.000			第 0007 号 明細表
			水替工	式	1.000			第 0008 号 明細表
			仮水路工	式	1.000			第 0009 号 明細表
02:国災第33号 (普通河川後山川)								

設計内訳表

費目	工種	種別	細別	単位	数量	単価	金額	摘要
築堤・護岸				式				
					1.000			
河川土工				式				
					1.000			
	掘削工			式				第 0010 号 明細表
					1.000			
	盛土工			式				第 0011 号 明細表
					1.000			
	残土処理工			式				第 0012 号 明細表
					1.000			
護岸基礎工				式				
					1.000			
	作業土工			式				第 0013 号 明細表
					1.000			
法覆護岸工				式				
					1.000			
	コンクリートブロック工(コンクリートブロック積)			式				第 0014 号 明細表
					1.000			

設 計 内 訳 表

費目	工種	種別	細別	単位	数量	単価	金額	摘要
		石積(張)工		式				第 0015 号 明細表
					1.000			
	仮設工			式				
					1.000			
		工事用道路工		式				第 0016 号 明細表
					1.000			
		土留・仮締切工		式				第 0017 号 明細表
					1.000			
		水替工		式				第 0018 号 明細表
					1.000			
		仮水路工		式				第 0019 号 明細表
					1.000			
03:国災第34号(普通河川岩の谷川)								
	築堤・護岸			式				
					1.000			
	河川土工			式				
					1.000			

設 計 内 訳 表

費目	工種	種別	細別	単位	数量	単価	金額	摘要
	掘削工			式	1.000			第 0020 号 明細表
	盛土工			式	1.000			第 0021 号 明細表
	残土処理工			式	1.000			第 0022 号 明細表
	護岸基礎工			式	1.000			
	作業土工			式	1.000			第 0023 号 明細表
	法覆護岸工			式	1.000			
	コンクリートブロック工(コンクリートブロック積)			式	1.000			第 0024 号 明細表
	石積(張)工			式	1.000			第 0025 号 明細表
	構造物撤去工			式	1.000			

設 計 内 訳 表

費目	工種	種別	細別	単位	数量	単 価	金 額	摘 要
			構造物取壊し工	式				第 0026 号 明細表
					1.000			
	仮設工			式				
					1.000			
			工事用道路工	式				第 0027 号 明細表
					1.000			
			土留・仮締切工	式				第 0028 号 明細表
					1.000			
			水替工	式				第 0029 号 明細表
					1.000			
			仮水路工	式				第 0030 号 明細表
					1.000			
直接工事費計				式				
					1.000			
間接工事費								
共通仮設費								

設 計 内 訳 表

費目	工種	種別	細別	単位	数量	単価	金額	摘要
運搬費				式				第 9001 号 明細表【合併02】
					1.000			
運搬費				式				第 9002 号 明細表【合併03】
					1.000			
共通仮設費 (率計上額)				式				
					1.000			
共通仮設費計				式				
					1.000			
純工事費				式				
					1.000			
現場管理費				式				
					1.000			
工事原価				式				
					1.000			
一般管理費等				式				
					1.000			
工事価格				式				
					1.000			

設 計 内 訳 表

費目	工種	種別	細別	単位	数量	単価	金額	摘要
消費税及び地方消費税相当額				式				
					1.000			
本工事費計				式				
					1.000			

[国災第29号 (普通河川寺脇川)]

第 0001 号 明細表 掘削工					1 式
					(上段 : 前 回 下段 : 今 回)
名 称 規 格	単 位	数 量	単 価	金 額	摘 要
掘削(施工パッケージ)	m3				CB210100(0001)
土砂 上記以外(小規模)		9.000			
合 計					

第 0002 号 明細表 残土処理工					1 式
					(上段 : 前 回 下段 : 今 回)
名 称 規 格	単 位	数 量	単 価	金 額	摘 要
残土等処分(施工パッケージ)	m3				第0001号施工単価表
土砂(岩塊・玉石混り土含む)		20.000			
合 計					

[国災第29号 (普通河川寺脇川)]

第 0003 号 明細表 作業土工					1 式 (上段 : 前 回 下段 : 今 回)
名 称 規 格	単 位	数 量	単 価	金 額	摘 要
床掘り(施工パッケージ) 土砂	m3				CB210030(0003)
		8.000			
埋戻し(施工パッケージ) 流用土	m3				第0001号単価表
		1.000			
合 計					

第 0004 号 明細表 コンクリートブロック工(コンクリートブロック積)					1 式 (上段 : 前 回 下段 : 今 回)
名 称 規 格	単 位	数 量	単 価	金 額	摘 要
コンクリートブロック基礎(1) 割増有り 小型車	m				第0002号施工単価表
		9.000			
コンクリートブロック積(1) 練ブロック 裏コン無し W/C=60%以下	m2				第0003号施工単価表
		18.000			
コンクリートブロック積(2) 練ブロック 裏コン無し 県型又は県型同等品 リサイクル認定製品 W/C=60%以下	m2				第0006号施工単価表
		9.000			

[国災第29号 (普通河川寺脇川)]

第 0004 号 明細表 コンクリートブロック工(コンクリートブロック積)					1 式 (上段 : 前 回 下段 : 今 回)
名 称 規 格	単 位	数 量	単 価	金 額	摘 要
胴込・裏込材(施工パッケージ)	m ³				CB226120(0008)
間知・平・連節・緑化ブロック 再生砕石 RC-40 小型車割増有り		6.000			
天端コンクリート(1)	m				第0008号施工単価表
		9.000			
天端コンクリート(2)	m				第0009号施工単価表
裏コン なし 前面勾配 1 : 0.4		6.000			
小口止コンクリート(1)	基				第0002号単価表
		1.000			
小口止コンクリート(2)	基				第0003号単価表
		1.000			
底張コンクリート(1)	式				第0004号単価表
		1.000			
合 計					

[国災第29号 (普通河川寺脇川)]

第 0005 号 明細表 構造物取壊し工					1 式 (上段 : 前 回 下段 : 今 回)
名 称 規 格	単 位	数 量	単 価	金 額	摘 要
コンクリート構造物取壊し	m3				第0015号施工単価表
週休補正なし 無筋構造物 機械施工 無・昼間 低騒音・低振動対策しない		3.000			
コンクリート取壊し運搬処理(1)	m3				第0007号単価表
無筋構造物		3.000			
合 計					

第 0006 号 明細表 工事用道路工					1 式 (上段 : 前 回 下段 : 今 回)
名 称 規 格	単 位	数 量	単 価	金 額	摘 要
工事用道路(1)	式				第0008号単価表
敷砂利 RC-40 t=10cm		1.000			
合 計					

[国災第29号 (普通河川寺脇川)]

第 0007 号 明細表 土留・仮締切工					1 式 (上段 : 前 回 下段 : 今 回)	
名 称	規 格	単 位	数 量	単 価	金 額	摘 要
大型土のう		袋				第0013号単価表
			1.000			
合 計						

第 0008 号 明細表 水替工					1 式 (上段 : 前 回 下段 : 今 回)	
名 称	規 格	単 位	数 量	単 価	金 額	摘 要
ポンプ排水(1)		式				第0014号単価表
			1.000			
合 計						

[国災第29号 (普通河川寺脇川)]

第 0009 号 明細表 仮水路工

1 式
(上段 : 前 回 下段 : 今 回)

名 称 規 格	単 位	数 量	単 価	金 額	摘 要
仮排水管(1)(施工パッケージ) 据付・撤去 波状管及び網状管 200~400mm	m	43.000			CB222770(0018)
合 計					

[国災第33号 (普通河川後山川)]

第 0010 号 明細表 掘削工					1 式 (上段 : 前 回 下段 : 今 回)	
名 称	規 格	単 位	数 量	単 価	金 額	摘 要
掘削(施工パッケージ)		m3				CB210100(0001)
土砂 上記以外(小規模)			2.000			
合 計						

第 0011 号 明細表 盛土工					1 式 (上段 : 前 回 下段 : 今 回)	
名 称	規 格	単 位	数 量	単 価	金 額	摘 要
盛土(施工パッケージ)		m3				第0015号単価表
流用土			1.000			
合 計						

[国災第33号 (普通河川後山川)]

第 0012 号 明細表 残土処理工					1 式 (上段 : 前回 下段 : 今回)
名 称 規 格	単 位	数 量	単 価	金 額	摘 要
残土等処分(施工パッケージ) 土砂(岩塊・玉石混り土含む)	m3				第0001号施工単価表
		6.000			
合 計					

第 0013 号 明細表 作業土工					1 式 (上段 : 前回 下段 : 今回)
名 称 規 格	単 位	数 量	単 価	金 額	摘 要
床掘り(施工パッケージ) 土砂	m3				CB210030(0003)
		6.000			
埋戻し(施工パッケージ) 流用土	m3				第0001号単価表
		0.800			
合 計					

[国災第33号 (普通河川後山川)]

第 0014 号 明細表 コンクリートブロック工(コンクリートブロック積)					1 式
					(上段 : 前回 下段 : 今回)
名称 規格	単位	数量	単価	金額	摘要
コンクリートブロック基礎(2) 割増有り	m				第0023号施工単価表
		8.000			
コンクリートブロック積(3) 練ブロック 裏コン無し W/C=60%以下	m ²				第0024号施工単価表
		11.000			
胴込・裏込材(施工パッケージ) 間知・平・連節・緑化ブロック 再生砕石 RC-40 小型車割増有り	m ³				CB226120(0008)
		3.000			
天端コンクリート(3)	m				第0025号施工単価表
		8.000			
小口止コンクリート(3)	基				第0016号単価表
		1.000			
底張コンクリート(2)	式				第0017号単価表
		1.000			
合 計					

[国災第33号 (普通河川後山川)]

第 0015 号 明細表 石積 (張) 工						1 式
						(上段 : 前 回 下段 : 今 回)
名 称	規 格	単 位	数 量	単 価	金 額	摘 要
石積		m2				第0018号単価表
練石積 裏コソ無			1.000			
合 計						

第 0016 号 明細表 工事用道路工						1 式
						(上段 : 前 回 下段 : 今 回)
名 称	規 格	単 位	数 量	単 価	金 額	摘 要
工事用道路(2)		式				第0019号単価表
敷鉄板 t=22mm			1.000			
工事用道路(3)		式				第0020号単価表
敷砂利 RC-40 t=10cm 平均盛高 H=0.6m			1.000			
合 計						

[国災第33号 (普通河川後山川)]

第 0017 号 明細表 土留・仮締切工					1 式	
					(上段 : 前 回 下段 : 今 回)	
名 称	規 格	単 位	数 量	単 価	金 額	摘 要
大型土のう		袋				第0013号単価表
			1.000			
合 計						

第 0018 号 明細表 水替工					1 式	
					(上段 : 前 回 下段 : 今 回)	
名 称	規 格	単 位	数 量	単 価	金 額	摘 要
ポンプ排水(2)		式				第0021号単価表
			1.000			
合 計						

[国災第33号 (普通河川後山川)]

第 0019 号 明細表 仮水路工					1 式
					(上段 : 前回 下段 : 今回)
名称 規格	単位	数量	単価	金額	摘要
仮排水管(2) (施工パッケージ) 据付・撤去 波状管及び網状管 200~400mm	m				CB222770(0021)
		27.000			
合 計					

第 9001 号 明細表 運搬費					1 式
					(上段 : 前回 下段 : 今回)
名称 規格	単位	数量	単価	金額	摘要
仮設材等運搬費(4) 運搬重量= 5.6 t	式				第0036号施工単価表
		1.000			
仮設材等積込み取卸し(4) 積込み取卸し重量= 5.6 t	式				第0037号施工単価表
		1.000			
合 計					

[国災第34号 (普通河川岩の谷川)]

第 0020 号 明細表 掘削工					1 式 (上段 : 前 回 下段 : 今 回)	
名 称	規 格	単 位	数 量	単 価	金 額	摘 要
掘削(施工パッケージ)		m3				CB210100(0001)
土砂 上記以外(小規模)			10.000			
合 計						

第 0021 号 明細表 盛土工					1 式 (上段 : 前 回 下段 : 今 回)	
名 称	規 格	単 位	数 量	単 価	金 額	摘 要
盛土(施工パッケージ)		m3				第0015号単価表
流用土			0.400			
合 計						

[国災第34号 (普通河川岩の谷川)]

第 0022 号 明細表 残土処理工					1 式 (上段 : 前 回 下段 : 今 回)
名 称 規 格	単 位	数 量	単 価	金 額	摘 要
残土等処分(施工パッケージ) 土砂(岩塊・玉石混り土含む)	m3				第0001号施工単価表
		20.000			
合 計					

第 0023 号 明細表 作業土工					1 式 (上段 : 前 回 下段 : 今 回)
名 称 規 格	単 位	数 量	単 価	金 額	摘 要
床掘り(施工パッケージ) 土砂	m3				CB210030(0003)
		10.000			
埋戻し(施工パッケージ) 流用土	m3				第0001号単価表
		5.000			
合 計					

[国災第34号 (普通河川岩の谷川)]

第 0024 号 明細表 コンクリートブロック工(コンクリートブロック積)					1 式 (上段 : 前 回 下段 : 今 回)
名 称 規 格	単 位	数 量	単 価	金 額	摘 要
コンクリートブロック基礎(1) 小型車 割増有り	m				第0002号施工単価表
		9.000			
コンクリートブロック積(1) 練ブロック 裏コン無し W/C=60%以下	m ²				第0003号施工単価表
		24.000			
コンクリートブロック積(2) 練ブロック 裏コン無し 県型又は県型同等品 リサイクル認定製品 W/C=60%以下	m ²				第0006号施工単価表
		5.000			
胴込・裏込材(施工パッケージ) 間知・平・連節・緑化ブロック 再生砕石 RC-40 小型車割増有り	m ³				CB226120(0008)
		8.000			
天端コンクリート(1)	m				第0008号施工単価表
		9.000			
天端コンクリート(2) 裏コン なし 前面勾配 1 : 0.4	m				第0009号施工単価表
		3.000			
小口止コンクリート(4)	基				第0022号単価表
		1.000			
小口止コンクリート(5)	基				第0023号単価表
		1.000			

津市

[国災第34号 (普通河川岩の谷川)]

第 0024 号 明細表 コンクリートブロック工(コンクリートブロック積)					1 式 (上段 : 前 回 下段 : 今 回)	
名 称	規 格	単 位	数 量	単 価	金 額	摘 要
小口止コンクリート(6)		基				第0024号単価表
			1.000			
小口止コンクリート(7)		基				第0025号単価表
			1.000			
底張コンクリート(3)		式				第0026号単価表
			1.000			
合 計						

第 0025 号 明細表 石積 (張) 工					1 式 (上段 : 前 回 下段 : 今 回)	
名 称	規 格	単 位	数 量	単 価	金 額	摘 要
石積 練石積 裏コン無		m2				第0018号単価表
			12.000			
合 計						

[国災第34号 (普通河川岩の谷川)]

第 0026 号 明細表 構造物取壊し工					1 式 (上段 : 前 回 下段 : 今 回)	
名 称	規 格	単 位	数 量	単 価	金 額	摘 要
コンクリート構造物取壊し		m3				第0015号施工単価表
週休補正なし 無筋構造物 機械施工 無・昼間 低騒音・低振動対策しない			2.000			
コンクリート取壊し運搬処理(2)		m3				第0029号単価表
無筋構造物			2.000			
合 計						

第 0027 号 明細表 工事用道路工					1 式 (上段 : 前 回 下段 : 今 回)	
名 称	規 格	単 位	数 量	単 価	金 額	摘 要
工事用道路(4)		式				第0030号単価表
敷鉄板 t=22mm			1.000			
工事用道路(5)		式				第0031号単価表
敷砂利 RC-40 t=10cm 平均盛高 H=1.8m			1.000			
合 計						

[国災第34号 (普通河川岩の谷川)]

第 0028 号 明細表 土留・仮締切工					1 式 (上段 : 前 回 下段 : 今 回)	
名 称	規 格	単 位	数 量	単 価	金 額	摘 要
大型土のう		袋	1.000			第0013号単価表
合 計						

第 0029 号 明細表 水替工					1 式 (上段 : 前 回 下段 : 今 回)	
名 称	規 格	単 位	数 量	単 価	金 額	摘 要
ポンプ排水(3)		式	1.000			第0035号単価表
合 計						

[国災第34号 (普通河川岩の谷川)]

第 0030 号 明細表 仮水路工					1 式 (上段 : 前 回 下段 : 今 回)	
名 称	規 格	単 位	数 量	単 価	金 額	摘 要
仮排水管(3)		m				CB222770(0023)
据付・撤去 波状管及び網状管 450~600mm			23.000			
合 計						

第 9002 号 明細表 運搬費					1 式 (上段 : 前 回 下段 : 今 回)	
名 称	規 格	単 位	数 量	単 価	金 額	摘 要
仮設材等運搬費(1)		式				第0038号施工単価表
運搬重量= 18.4 t			1.000			
仮設材等積込み取卸し(1)		式				第0039号施工単価表
積込み取卸し重量= 18.4 t			1.000			
仮設材等運搬費(2)		式				第0040号施工単価表
運搬重量= 5.6 t			1.000			
仮設材等積込み取卸し(2)		式				第0041号施工単価表
積込み取卸し重量= 5.6 t			1.000			

[国災第34号 (普通河川岩の谷川)]

第 9002 号 明細表 運搬費					1 式 (上段 : 前 回 下段 : 今 回)	
名 称	規 格	単 位	数 量	単 価	金 額	摘 要
仮設材等運搬費(3) 運搬重量= 12.8 t		式				第0042号施工単価表
			1.000			
仮設材等積込み取卸し(3) 積込み取卸し重量= 12.8 t		式				第0043号施工単価表
			1.000			
合 計						

残土等処分(施工パッケージ) 土砂(岩塊・玉石混り土含む)		第 0001 号 施工単価表 1.000 m ³ 当り				
名 称	単 位	数 量	単 価	金 額	摘 要	
土砂等運搬(施工パッケージ) 土砂(岩塊・玉石混り土含む)	m ³	1.000			CB210110(0002)	
合計	m ³	1.000				
単位当り	m ³	1.000	当り			

コンクリートブロック基礎(1) 小型車割増有り		第 0002 号 施工単価表 10.000 m 当り				
名 称	単 位	数 量	単 価	金 額	摘 要	
現場打基礎コンクリート(施工パッケージ) W/C=60%以下 小型車割増有り	m ³	0.760			CB226170(0005)	
コンクリート(施工パッケージ) 無筋・鉄筋構造物 18-8-40(高炉) W/C=60%以下 小型車割増有り	m ³	0.620			CB240010(0006)	
型枠(施工パッケージ) 一般型枠	m ²	2.000			CB240210(0007)	

コンクリートブロック基礎(1)		第 0002 号 施工単価表			
小型車割増有り		10.000 m 当り			
名 称	単 位	数 量	単 価	金 額	摘 要
合計	m	10.000			
単位当り	m	1.000	当り		

コンクリートブロック積(1)		第 0003 号 施工単価表			
練ブロック 裏コン無し W/C=60%以下		1.000 m2 当り			
名 称	単 位	数 量	単 価	金 額	摘 要
ブロック積工					
間知・ブロック質量150kg/個未満、時間的制約 無、機労材 昼間	m2	1.000			
化粧ブロック加算額	m2	1.000			第0004号施工単価表
胴込コンクリート					第0005号施工単価表
18-8-25 (20) 高炉セメント W/C=60%以下	m3	0.210			
合計	m2	1.000			

コンクリートブロック積(1) 練ブロック 裏コン無し W/C=60%以下		第 0003 号 施工単価表 1.000 m2 当り			
名 称	単 位	数 量	単 価	金 額	摘 要
単位当り	m2	1.000	当り		

化粧ブロック加算額		第 0004 号 施工単価表 1.000 m2 当り			
名 称	単 位	数 量	単 価	金 額	摘 要
粗面・化粧ブロック材料単価	m2	1.000			
滑面ブロック減額材料単価	m2	1.000			
合計	m2	1.000			
単位当り	m2	1.000	当り		

生コンクリート 18-8-25 (20) 高炉セメント W/C=60%以下		第 0005 号 施工単価表 1.000 m3 当り			
名 称	単 位	数 量	単 価	金 額	摘 要
生コンクリート 18-8-25(20) W/C=60%以下 高炉	m3	1.000			
小型割増	m3	1.000			
合計	m3	1.000			
単位当り	m3	1.000	当り		

コンクリートブロック積(2) 練ブロック 裏コン無し 県型又は県型同等品 リサイクル認定製品 W/C=60%以下		第 0006 号 施工単価表 1.000 m2 当り			
名 称	単 位	数 量	単 価	金 額	摘 要
ブロック積工 間知・ブロック質量150kg/個未満、時間的制約 無、機労材 昼間	m2	1.000			
リサイクル加算額					第0007号施工単価表
コンクリートブロック(積) 県型又は県型同等 品	m2	1.000			

コンクリートブロック積(2) 練ブロック 裏コン無し 県型又は県型同等品 リサイクル認定製品 W/C=60%以下					第 0006 号 施工単価表 1.000 m2 当り	
名 称	単 位	数 量	単 価	金 額	摘 要	
胴込コンクリート					第0005号施工単価表	
18-8-25 (20) 高炉セメント W/C=60%以下	m3	0.250				
合計	m2	1.000				
単位当り	m2	1.000	当り			

リサイクル加算額 コンクリートブロック(積) 県型又は県型同等品					第 0007 号 施工単価表 1.000 m2 当り	
名 称	単 位	数 量	単 価	金 額	摘 要	
コンクリートブロック：リサイクル認定製品						
三重県型積ブロック	m2	1.000				
コンクリートブロック(控除分)						
三重県型積ブロック	m2	1.000				
合計	m2	1.000				

リサイクル加算額 コンクリートブロック(積) 県型又は県型同等品					第 0007 号 施工単価表 1.000 m2 当り	
名 称	単 位	数 量	単 価	金 額	摘 要	
単位当り	m2	1.000	当り			

天端コンクリート(1)					第 0008 号 施工単価表 10.000 m 当り	
名 称	単 位	数 量	単 価	金 額	摘 要	
天端コンクリート(施工パッケージ) 18-8-25 (高炉) W/C=60%以下 小型車割増有り	m3	0.470			CB226180(0009)	
合計	m	10.000				
単位当り	m	1.000	当り			

天端コンクリート(2) 裏コン なし 前面勾配 1 : 0.4					第 0009 号 施工単価表 10.000 m 当り	
名 称	単 位	数 量	単 価	金 額	摘 要	
天端コンクリート(施工パッケージ) 18-8-25 (高炉) W/C=60%以下 小型車割増有り	m3	0.210			CB226180(0009)	

天端コンクリート(2) 裏コン なし 前面勾配 1 : 0.4		第 0009 号 施工単価表 10.000 m 当り			
名 称	単 位	数 量	単 価	金 額	摘 要
合計	m	10.000			
単位当り	m	1.000	当り		

小口止コンクリート工 18-8-40(高炉・W/C=60%以下)		第 0010 号 施工単価表 1.000 基 当り			
名 称	単 位	数 量	単 価	金 額	摘 要
コンクリート(施工パッケージ)					CB240010(0010)
無筋・鉄筋構造物 18-8-40(高炉) W/C=60%以下 小型車割増有り	m3	0.500			
型枠(施工パッケージ)					CB240210(0011)
一般型枠	m2	3.500			
合計	基	1.000			
単位当り	基	1.000	当り		

型枠(施工パッケージ) 化粧型枠		第 0011 号 施工単価表 100.000 m2 当り				
名 称	単位	数 量	単 価	金 額	摘 要	
型枠(施工パッケージ) 化粧型枠	m2	100.000			CB240210(0012)	
化粧型枠	m2	100.000				
合計	m2	100.000				
単位当り	m2	1.000	当り			

小口止コンクリート工 18-8-40(高炉・W/C=60%以下)		第 0012 号 施工単価表 1.000 基 当り				
名 称	単位	数 量	単 価	金 額	摘 要	
コンクリート(施工パッケージ) 無筋・鉄筋構造物 18-8-40(高炉) W/C=60%以下 小型車割増有り	m3	0.400			CB240010(0010)	
型枠(施工パッケージ) 一般型枠	m2	2.700			CB240210(0011)	

小口止コンクリート工 18-8-40(高炉・W/C=60%以下)		第 0012 号 施工単価表 1.000 基 当り				
名 称	単 位	数 量	単 価	金 額	摘 要	
合計	基	1.000				
単位当り	基	1.000	当り			

コンクリート(施工パッケージ) 無筋・鉄筋構造物 18-5-40 高炉 W/C=60%以下 小型車割増有り		第 0013 号 施工単価表 10.000 m3 当り				
名 称	単 位	数 量	単 価	金 額	摘 要	
コンクリート(施工パッケージ) 無筋・鉄筋構造物 18-5-40(高炉) W/C=60%以下 小型車割増有り	m3	10.000			CB240010(0013)	
合計	m3	10.000				
単位当り	m3	1.000	当り			

コンクリート(施工パッケージ) 無筋・鉄筋構造物 18-5-40 高炉 W/C=60%以下 小型車割増有り					第 0014 号 施工単価表 10.000 m3 当り	
名 称	単 位	数 量	単 価	金 額	摘 要	
コンクリート(施工パッケージ) 無筋・鉄筋構造物 18-5-40(高炉) W/C=60%以下 小型車割増有り	m3	10.000			CB240010(0014)	
合計	m3	10.000				
単位当り	m3	1.000	当り			

コンクリート構造物取壊し 週休補正なし 無筋構造物 機械施工 無・昼間 低騒音・低振動対策しない					第 0015 号 施工単価表 1.000 m3 当り	
名 称	単 位	数 量	単 価	金 額	摘 要	
構造物とりこわし工 無筋構造物、時間的制約 無、機械施工、機 労 昼間	m3	1.000				
合計	m3	1.000				
単位当り	m3	1.000	当り			

殻運搬(施工パッケージ) コンクリート(無筋・鉄筋)構造物とりこわし					第 0016 号 施工単価表 1.000 m3 当り	
名 称	単 位	数 量	単 価	金 額	摘 要	
殻運搬(施工パッケージ) コンクリート(無筋・鉄筋)構造物とりこわし	m3	1.000			CB227010(0015)	
合計	m3	1.000				
単位当り	m3	1.000	当り			

建設廃棄物受入れ料金 無筋Con塊					第 0017 号 施工単価表 1.000 m3 当り	
名 称	単 位	数 量	単 価	金 額	摘 要	
建設廃棄物受入れ料金 (無筋Con塊)	m3	1.000				
合計	m3	1.000				
単位当り	m3	1.000	当り			

土砂等運搬(施工パッケージ)
土砂(岩塊・玉石混り土含む) 0.5 km

第 0018 号 施工単価表
1.000 m3 当り

名 称	単 位	数 量	単 価	金 額	摘 要
土砂等運搬(施工パッケージ) 土砂(岩塊・玉石混り土含む)	m3	1.000			CB210110(0017)
合計	m3	1.000			
単位当り	m3	1.000	当り		

大型土のう工
製作・設置 購入土 大型土のう

第 0019 号 施工単価表
10.000 袋 当り

名 称	単 位	数 量	単 価	金 額	摘 要
土木一般世話役	人				
特殊作業員	人				
普通作業員	人				

大型土のう工
製作・設置 購入土 大型土のう

第 0019 号 施工単価表
10.000 袋 当り

名 称	単 位	数 量	単 価	金 額	摘 要
大型土のう φ110cm(丸型)×108cm	袋	10.000			
購入土	m3	10.000			
バックホウ運転費(賃料)【基準】	日				第0001号運転単価表
諸雑費	式	1.000			
合計	袋	10.000			
単位当り	袋	1.000	当り		

大型土のう工
撤去

第 0020 号 施工単価表
10.000 袋 当り

名 称	単 位	数 量	単 価	金 額	摘 要
土木一般世話役	人				
特殊作業員	人				
バックホウ運転費(賃料)【基準】	日				第0002号運転単価表
諸雑費	式	1.000			
合計	袋	10.000			
単位当り	袋	1.000	当り		

ポンプ運転工

第 0021 号 施工単価表
1.000 日 当り

名 称	単 位	数 量	単 価	金 額	摘 要
特殊作業員	人				
普通作業員	人				
工事用水中ポンプ 機械損料	日				第0003号運転単価表
発動発電機機械損料	日				
諸雑費	式	1.000			
合計	日	1.000			
単位当り	日	1.000	当り		

据付・撤去工		第 0022 号 施工単価表 1.000 現場 当り			
名 称	単 位	数 量	単 価	金 額	摘 要
普通作業員	人				
合計	現場	1.000			
単位当り	現場	1.000	当り		

コンクリートブロック基礎(2)		第 0023 号 施工単価表 10.000 m 当り			
小型車割増有り					
名 称	単 位	数 量	単 価	金 額	摘 要
現場打基礎コンクリート(施工パッケージ) W/C=60%以下 小型車割増有り	m3	0.710			CB226170(0005)
コンクリート(施工パッケージ) 無筋・鉄筋構造物 18-8-40(高炉) W/C=60%以下 小型車割増有り	m3	0.640			CB240010(0006)
型枠(施工パッケージ) 一般型枠	m2	2.000			CB240210(0007)

コンクリートブロック基礎(2)		第 0023 号 施工単価表			
小型車割増有り		10.000 m 当り			
名 称	単 位	数 量	単 価	金 額	摘 要
合計	m	10.000			
単位当り	m	1.000	当り		

コンクリートブロック積(3)		第 0024 号 施工単価表			
練ブロック 裏コン無し W/C=60%以下		1.000 m2 当り			
名 称	単 位	数 量	単 価	金 額	摘 要
ブロック積工					
間知・ブロック質量150kg/個未満、時間的制約 無、機労材 昼間	m2	1.000			
化粧ブロック加算額	m2	1.000			第0004号施工単価表
胴込コンクリート					第0005号施工単価表
18-8-25 (20) 高炉セメント W/C=60%以下	m3	0.210			
合計	m2	1.000			

コンクリートブロック積(3) 練ブロック 裏コン無し W/C=60%以下						第 0024 号 施工単価表 1.000 m2 当り
名 称	単位	数 量	単 価	金 額	摘 要	
単位当り	m2	1.000	当り			

天端コンクリート(3)						第 0025 号 施工単価表 10.000 m 当り
名 称	単位	数 量	単 価	金 額	摘 要	
天端コンクリート(施工パッケージ) 18-8-25 (高炉) W/C=60%以下 小型車割増有り	m3	0.370			CB226180(0009)	
合計	m	10.000				
単位当り	m	1.000	当り			

小口止コンクリート工 18-8-40(高炉・W/C=60%以下)						第 0026 号 施工単価表 1.000 基 当り
名 称	単位	数 量	単 価	金 額	摘 要	
コンクリート(施工パッケージ) 無筋・鉄筋構造物 18-8-40(高炉) W/C=60%以下 小型車割増有り	m3	0.300			CB240010(0010)	

小口止コンクリート工
18-8-40(高炉・W/C=60%以下)

第 0026 号 施工単価表
1.000 基 当り

名 称	単 位	数 量	単 価	金 額	摘 要
型枠(施工パッケージ)					CB240210(0011)
一般型枠	m2	2.100			
合計	基	1.000			
単位当り	基	1.000	当り		

石積(張)(施工パッケージ)
積工 練石 玉石

第 0027 号 施工単価表
1.000 m2 当り

名 称	単 位	数 量	単 価	金 額	摘 要
石積(張)(施工パッケージ)					CB221830(0019)
積工 練石 玉石	m2	1.000			
石材	m2	1.000			
合計	m2	1.000			

石積（張）（施工パッケージ） 積工 練石 玉石					第 0027 号 施工単価表 1.000 m2 当り	
名 称	単位	数 量	単 価	金 額	摘 要	
単位当り	m2	1.000	当り			

敷鉄板設置撤去工 設置					第 0028 号 施工単価表 100.000 m2 当り	
名 称	単位	数 量	単 価	金 額	摘 要	
とび工	人					
普通作業員	人					
ラフテレーンクレーン賃料 排出ガス対策型	日					
諸雑費	式	1.000				
合計	m2	100.000				

敷鉄板設置撤去工 設置		第 0028 号 施工単価表 100.000 m2 当り			
名 称	単 位	数 量	単 価	金 額	摘 要
単位当り	m2	1.000	当り		

敷鉄板設置撤去工 撤去		第 0029 号 施工単価表 100.000 m2 当り			
名 称	単 位	数 量	単 価	金 額	摘 要
とび工	人				
普通作業員	人				
ラフテレーンクレーン賃料 排出ガス対策型	日				
諸雑費	式	1.000			
合計	m2	100.000			

敷鉄板設置撤去工 撤去		第 0029 号 施工単価表 100.000 m2 当り			
名 称	単 位	数 量	単 価	金 額	摘 要
単位当り	m2	1.000	当り		

耕地復旧（耕起） 石礫、雑物の除去が必要		第 0030 号 施工単価表 1.000 時間 当り			
名 称	単 位	数 量	単 価	金 額	摘 要
普通作業員	人				
トラクタ(ロータリ付き)運転経費	時間				第0004号運転単価表
諸雑費	式	1.000			
合計	時間	1.000			
単位当り	時間	1.000	当り		

小口止コンクリート工 18-8-40(高炉・W/C=60%以下)		第 0031 号 施工単価表 1.000 基 当り			
名 称	単 位	数 量	単 価	金 額	摘 要
コンクリート(施工パッケージ)					CB240010(0010)
無筋・鉄筋構造物 18-8-40(高炉) W/C=60%以下 小型車割増有り	m3	0.510			
型枠(施工パッケージ)					CB240210(0011)
一般型枠	m2	3.600			
合計	基	1.000			
単位当り	基	1.000	当り		

小口止コンクリート工 18-8-40(高炉・W/C=60%以下)		第 0032 号 施工単価表 1.000 基 当り			
名 称	単 位	数 量	単 価	金 額	摘 要
コンクリート(施工パッケージ)					CB240010(0010)
無筋・鉄筋構造物 18-8-40(高炉) W/C=60%以下 小型車割増有り	m3	0.660			
型枠(施工パッケージ)					CB240210(0011)
一般型枠	m2	4.910			

小口止コンクリート工 18-8-40(高炉・W/C=60%以下)		第 0032 号 施工単価表 1.000 基 当り			
名 称	単 位	数 量	単 価	金 額	摘 要
合計	基	1.000			
単位当り	基	1.000	当り		

小口止コンクリート工 18-8-40(高炉・W/C=60%以下)		第 0033 号 施工単価表 1.000 基 当り			
名 称	単 位	数 量	単 価	金 額	摘 要
コンクリート(施工パッケージ)					CB240010(0010)
無筋・鉄筋構造物 18-8-40(高炉) W/C=60%以下 小型車割増有り	m3	0.560			
型枠(施工パッケージ)					CB240210(0011)
一般型枠	m2	4.020			
合計	基	1.000			
単位当り	基	1.000	当り		

殻運搬(施工パッケージ)
 コンクリート(無筋・鉄筋)構造物とりこわし

第 0034 号 施工単価表
 1.000 m3 当り

名 称	単 位	数 量	単 価	金 額	摘 要
殻運搬(施工パッケージ) コンクリート(無筋・鉄筋)構造物とりこわし	m3	1.000			CB227010(0015)
合計	m3	1.000			
単位当り	m3	1.000	当り		

土砂等運搬(施工パッケージ)
 土砂(岩塊・玉石混り土含む) 1.6 km

第 0035 号 施工単価表
 1.000 m3 当り

名 称	単 位	数 量	単 価	金 額	摘 要
土砂等運搬(施工パッケージ) 土砂(岩塊・玉石混り土含む)	m3	1.000			CB210110(0022)
合計	m3	1.000			
単位当り	m3	1.000	当り		

仮設材等運搬費(4) 運搬重量= 5.6 t		第 0036 号 施工単価表 1.000 式 当り				
名 称	単 位	数 量	単 価	金 額	摘 要	
運搬費	式	1.000				
合計	式	1.000				
単位当り	式	1.000	当り			

仮設材等積込み取卸し(4) 積込み取卸し重量= 5.6 t		第 0037 号 施工単価表 1.000 式 当り				
名 称	単 位	数 量	単 価	金 額	摘 要	
積込みのみ	t	5.600				
取卸しのみ	t	5.600				
合計	式	1.000				

仮設材等積込み取卸し(4) 積込み取卸し重量= 5.6 t		第 0037 号 施工単価表 1.000 式 当り				
名 称	単 位	数 量	単 価	金 額	摘 要	
単位当り	式	1.000	当り			

仮設材等運搬費(1) 運搬重量= 18.4 t		第 0038 号 施工単価表 1.000 式 当り				
名 称	単 位	数 量	単 価	金 額	摘 要	
運搬費	式	1.000				
合計	式	1.000				
単位当り	式	1.000	当り			

仮設材等積込み取卸し(1) 積込み取卸し重量= 18.4 t		第 0039 号 施工単価表 1.000 式 当り				
名 称	単 位	数 量	単 価	金 額	摘 要	
積込みのみ	t	18.400				

仮設材等積込み取卸し(1)
積込み取卸し重量= 18.4 t

第 0039 号 施工単価表
1.000 式 当り

名 称	単 位	数 量	単 価	金 額	摘 要
取卸しのみ	t	18.400			
合計	式	1.000			
単位当り	式	1.000	当り		

仮設材等運搬費(2)
運搬重量= 5.6 t

第 0040 号 施工単価表
1.000 式 当り

名 称	単 位	数 量	単 価	金 額	摘 要
運搬費	式	1.000			
合計	式	1.000			
単位当り	式	1.000	当り		

仮設材等積込み取卸し(2)
積込み取卸し重量= 5.6 t

第 0041 号 施工単価表
1.000 式 当り

名 称	単 位	数 量	単 価	金 額	摘 要
積込みのみ	t	5.600			
取卸しのみ	t	5.600			
合計	式	1.000			
単位当り	式	1.000	当り		

仮設材等運搬費(3)
運搬重量= 12.8 t

第 0042 号 施工単価表
1.000 式 当り

名 称	単 位	数 量	単 価	金 額	摘 要
運搬費	式	1.000			
合計	式	1.000			

仮設材等運搬費(3) 運搬重量= 12.8 t		第 0042 号 施工単価表 1.000 式 当り			
名 称	単 位	数 量	単 価	金 額	摘 要
単位当り	式	1.000	当り		

仮設材等積込み取卸し(3) 積込み取卸し重量= 12.8 t		第 0043 号 施工単価表 1.000 式 当り			
名 称	単 位	数 量	単 価	金 額	摘 要
積込みのみ	t	12.800			
取卸しのみ	t	12.800			
合計	式	1.000			
単位当り	式	1.000	当り		

SS001	埋戻し(施工パッケージ) 流用土					第 0001 号単価表 10 m3	当り
名 称	単位	数 量	単 価	金 額	摘 要		
埋戻し(施工パッケージ) 土砂	m3	10.000			CB210410(0004)		
合 計	m3	10.000					
単位当り	m3	1.000	当り				

SC001	小口止コンクリート(1)					第 0002 号単価表 1 基	当り
名 称	単位	数 量	単 価	金 額	摘 要		
小口止コンクリート工 18-8-40(高炉・W/C=60%以下)	基	1.000			第0010号施工単価表		
型枠(施工パッケージ) 化粧型枠	m2	0.600			第0011号施工単価表		
合 計	基	1.000					
単位当り	基	1.000	当り				

SC002 小口止コンクリート(2)		第 0003 号単価表 1 基 当り			
名 称	単 位	数 量	単 価	金 額	摘 要
小口止コンクリート工 18-8-40(高炉・W/C=60%以下)	基	1.000			第0012号施工単価表
型枠(施工パッケージ) 化粧型枠	m2	0.400			第0011号施工単価表
合 計	基	1.000			
単位当り	基	1.000	当り		

SC003 底張コンクリート(1)		第 0004 号単価表 1 式 当り			
名 称	単 位	数 量	単 価	金 額	摘 要
敷張コンクリート t=20cm	m2	8.700			第0005号単価表
捨てコンクリート t=10cm	m2	7.700			第0006号単価表
合 計	式	1.000			
単位当り	式	1.000	当り		

SC004 敷張コンクリート t=20cm		第 0005 号単価表 10 m2 当り			
名 称	単 位	数 量	単 価	金 額	摘 要
コンクリート(施工パッケージ) 無筋・鉄筋構造物 18-5-40 高炉 W/C=60%以下 小型車割増有り	m3	2.000			第0013号施工単価表
合 計	m2	10.000			
単位当り	m2	1.000	当り		

SC005 捨てコンクリート t=10cm		第 0006 号単価表 10 m2 当り			
名 称	単 位	数 量	単 価	金 額	摘 要
コンクリート(施工パッケージ) 無筋・鉄筋構造物 18-5-40 高炉 W/C=60%以下 小型車割増有り	m3	1.000			第0014号施工単価表
合 計	m2	10.000			
単位当り	m2	1.000	当り		

SK001 コンクリート取壊し運搬処理(1) 無筋構造物		第 0007 号単価表 10 m3 当り			
名 称	単 位	数 量	単 価	金 額	摘 要
殻運搬(施工パッケージ) コンクリート(無筋・鉄筋)構造物とりこわし	m3	10.000			第0016号施工単価表
建設廃棄物受入れ料金 無筋C o n塊	m3	10.000			第0017号施工単価表
合 計	m3	10.000			
単位当り	m3	1.000	当り		

SK002 工事用道路(1) 敷砂利 RC-40 t=10cm		第 0008 号単価表 1 式 当り			
名 称	単 位	数 量	単 価	金 額	摘 要
盛土(2)	m3	80.000			第0009号単価表
敷砂利	m2	72.000			第0010号単価表
土砂撤去及び土砂等運搬(2)	m3	40.000			第0011号単価表
土砂撤去及び残土処理	m3	40.000			第0012号単価表
合 計	式	1.000			
単位当り	式	1.000	当り		

SK003 盛土(2)		第 0009 号単価表				10 m3	当り
名 称	単 位	数 量	単 価	金 額	摘 要		
整地(施工パッケージ) 敷均し(ルーズ)	m3	10.000			CB210610(0016)		
合 計	m3	10.000					
単位当り	m3	1.000	当り				

SK004 敷砂利		第 0010 号単価表				10 m2	当り
名 称	単 位	数 量	単 価	金 額	摘 要		
整地(施工パッケージ) 敷均し(ルーズ)	m3	1.000			CB210610(0016)		
再生クラッシャーラン RC-40	m3	1.000					
合 計	m2	10.000					
単位当り	m2	1.000	当り				

SK005 土砂撤去及び土砂等運搬(2)		第 0011 号単価表 10 m3 当り			
名 称	単 位	数 量	単 価	金 額	摘 要
掘削(施工パッケージ) 土砂 上記以外(小規模)	m3	10.000			CB210100(0001)
土砂等運搬(施工パッケージ) 土砂(岩塊・玉石混り土含む) 0.5 km	m3	10.000			第0018号施工単価表
合 計	m3	10.000			
単位当り	m3	1.000	当り		

SK009 土砂撤去及び残土処理		第 0012 号単価表 10 m3 当り			
名 称	単 位	数 量	単 価	金 額	摘 要
掘削(施工パッケージ) 土砂 上記以外(小規模)	m3	10.000			CB210100(0001)
残土等処分(施工パッケージ) 土砂(岩塊・玉石混り土含む)	m3	10.000			第0001号施工単価表
合 計	m3	10.000			
単位当り	m3	1.000	当り		

SK006 大型土のう		第 0013 号単価表 10 袋 当り			
名 称	単 位	数 量	単 価	金 額	摘 要
大型土のう工 製作・設置 購入土 大型土のう	袋	10.000			第0019号施工単価表
大型土のう工 撤去	袋	10.000			第0020号施工単価表
残土等処分(施工パッケージ) 土砂(岩塊・玉石混り土含む)	m3	8.330			第0001号施工単価表
合 計	袋	10.000			
単位当り	袋	1.000	当り		

SP001 ポンプ排水(1) 第 0014 号単価表 1 式 当り					
名 称	単 位	数 量	単 価	金 額	摘 要
ポンプ運転工	日				第0021号施工単価表
据付・撤去工	現場	1.000			第0022号施工単価表
合 計	式	1.000			
単位当り	式	1.000	当り		

SM001 盛土(施工パッケージ) 第 0015 号単価表 10 m3 当り 流用土					
名 称	単 位	数 量	単 価	金 額	摘 要
埋戻し(施工パッケージ) 土砂	m3	10.000			CB210410(0004)
合 計	m3	10.000			
単位当り	m3	1.000	当り		

SC006 小口止コンクリート(3)		第 0016 号単価表 1 基 当り			
名 称	単 位	数 量	単 価	金 額	摘 要
小口止コンクリート工 18-8-40(高炉・W/C=60%以下)	基	1.000			第0026号施工単価表
型枠(施工パッケージ) 化粧型枠	m2	0.300			第0011号施工単価表
合 計	基	1.000			
単位当り	基	1.000	当り		

SC007 底張コンクリート(2)		第 0017 号単価表 1 式 当り			
名 称	単 位	数 量	単 価	金 額	摘 要
敷張コンクリート t=20cm	m2	6.800			第0005号単価表
捨てコンクリート t=10cm	m2	5.400			第0006号単価表
合 計	式	1.000			
単位当り	式	1.000	当り		

SI001 石積 練石積 裏コン無		第 0018 号単価表 10 m2 当り			
名 称	単 位	数 量	単 価	金 額	摘 要
石積 (張) (施工パッケージ) 積工 練石 玉石	m2	10.000			第0027号施工単価表
胴込・裏込コンクリート (石 積 (張) 工) (施工パッケージ) 積工 18-8-25 (高炉) W/C=60%以下 有り	m3	1.170			CB221840(0020)
合 計	m2	10.000			
単位当り	m2	1.000	当り		

SK007 工事用道路(2) 敷鉄板 t=22mm		第 0019 号単価表 1 式 当り			
名 称	単 位	数 量	単 価	金 額	摘 要
敷鉄板設置撤去工 設置	m2	30.000			第0028号施工単価表
敷鉄板設置撤去工 撤去	m2	30.000			第0029号施工単価表
耕地復旧（耕起） 石礫、雑物の除去が必要	ヘクタール	0.003			第0030号施工単価表
敷鉄板賃料	式	1.000			
合 計	式	1.000			
単位当り	式	1.000	当り		

SK008 工事用道路(3) 敷砂利 RC-40 t=10cm 平均盛高 H=0.6m		第 0020 号単価表 1 式 当り			
名 称	単 位	数 量	単 価	金 額	摘 要
盛土(2)	m3	40.000			第0009号単価表
敷砂利	m2	54.000			第0010号単価表
土砂撤去及び残土処理	m3	40.000			第0012号単価表
合 計	式	1.000			
単位当り	式	1.000	当り		

SP002 ポンプ排水(2)		第 0021 号単価表 1 式 当り			
名 称	単 位	数 量	単 価	金 額	摘 要
ポンプ運転工	日				第0021号施工単価表
据付・撤去工	現場	1.000			第0022号施工単価表
合 計	式	1.000			
単位当り	式	1.000	当り		

SC008 小口止コンクリート(4)		第 0022 号単価表 1 基 当り			
名 称	単 位	数 量	単 価	金 額	摘 要
小口止コンクリート工 18-8-40(高炉・W/C=60%以下)	基	1.000			第0031号施工単価表
型枠(施工パッケージ) 化粧型枠	m2	0.630			第0011号施工単価表
合 計	基	1.000			
単位当り	基	1.000	当り		

SC009 小口止コンクリート(5)		第 0023 号単価表 1 基 当り			
名 称	単 位	数 量	単 価	金 額	摘 要
小口止コンクリート工 18-8-40(高炉・W/C=60%以下)	基	1.000			第0032号施工単価表
型枠(施工パッケージ) 化粧型枠	m2	0.530			第0011号施工単価表
合 計	基	1.000			
単位当り	基	1.000	当り		

SC010 小口止コンクリート(6)		第 0024 号単価表				1 基 当り
名 称	単 位	数 量	単 価	金 額	摘 要	
小口止コンクリート工 18-8-40(高炉・W/C=60%以下)	基	1.000			第0033号施工単価表	
型枠(施工パッケージ) 化粧型枠	m2	0.600			第0011号施工単価表	
合 計	基	1.000				
単位当り	基	1.000	当り			

SC011 小口止コンクリート(7)		第 0025 号単価表 1 基 当り			
名 称	単 位	数 量	単 価	金 額	摘 要
小口止コンクリート工 18-8-40(高炉・W/C=60%以下)	基	1.000			第0032号施工単価表
型枠(施工パッケージ) 化粧型枠	m2	0.530			第0011号施工単価表
合 計	基	1.000			
単位当り	基	1.000	当り		

SC012 底張コンクリート(3)		第 0026 号単価表 1 式 当り			
名 称	単 位	数 量	単 価	金 額	摘 要
敷張コンクリート t=20cm	m2	10.200			第0027号単価表
捨てコンクリート t=10cm	m2	9.500			第0028号単価表
合 計	式	1.000			
単位当り	式	1.000	当り		

SC013 敷張コンクリート t=20cm		第 0027 号単価表 10 m2 当り			
名 称	単 位	数 量	単 価	金 額	摘 要
コンクリート(施工パッケージ) 無筋・鉄筋構造物 18-5-40 高炉 W/C=60%以下 小型車割増有り	m3	2.000			第0013号施工単価表
合 計	m2	10.000			
単位当り	m2	1.000	当り		

SC014 捨てコンクリート t=10cm		第 0028 号単価表 10 m2 当り			
名 称	単 位	数 量	単 価	金 額	摘 要
コンクリート(施工パッケージ) 無筋・鉄筋構造物 18-5-40 高炉 W/C=60%以下 小型車割増有り	m3	1.000			第0014号施工単価表
合 計	m2	10.000			
単位当り	m2	1.000	当り		

SK015 コンクリート取壊し運搬処理(2) 無筋構造物		第 0029 号単価表 10 m3 当り			
名 称	単 位	数 量	単 価	金 額	摘 要
殻運搬(施工パッケージ) コンクリート(無筋・鉄筋)構造物とりこわし	m3	10.000			第0034号施工単価表
建設廃棄物受入れ料金 無筋C o n塊	m3	10.000			第0017号施工単価表
合 計	m3	10.000			
単位当り	m3	1.000	当り		

SK010 工事用道路(4) 敷鉄板 t=22mm		第 0030 号単価表 1 式 当り			
名 称	単 位	数 量	単 価	金 額	摘 要
敷鉄板設置撤去工 設置	m2	102.000			第0028号施工単価表
敷鉄板設置撤去工 撤去	m2	102.000			第0029号施工単価表
耕地復旧（耕起） 石礫、雑物の除去が必要	ヘクタール	0.010			第0030号施工単価表
敷鉄板賃料	式	1.000			
合 計	式	1.000			
単位当り	式	1.000	当り		

SK011 工事用道路(5) 敷砂利 RC-40 t=10cm 平均盛高 H=1.8m		第 0031 号単価表 1 式 当り			
名 称	単 位	数 量	単 価	金 額	摘 要
盛土(1)	m3	170.000			第0032号単価表
敷砂利	m2	72.000			第0033号単価表
土砂撤去及び土砂等運搬(1)	m3	90.000			第0034号単価表
土砂撤去及び残土処理	m3	90.000			第0012号単価表
合 計	式	1.000			
単位当り	式	1.000	当り		

SK012 盛土(1)		第 0032 号単価表				10 m3 当り
名 称	単 位	数 量	単 価	金 額	摘 要	
整地(施工パッケージ) 敷均し(ルーズ)	m3	10.000			CB210610(0016)	
山土 盛土用(現場渡し)	m3	12.000				
合 計	m3	10.000				
単位当り	m3	1.000	当り			

SK013 敷砂利		第 0033 号単価表				10 m2 当り
名 称	単 位	数 量	単 価	金 額	摘 要	
整地(施工パッケージ) 敷均し(ルーズ)	m3	1.000			CB210610(0016)	
再生クラッシャーラン RC-40	m3	1.000				
合 計	m2	10.000				
単位当り	m2	1.000	当り			

SK014 土砂撤去及び土砂等運搬(1)		第 0034 号単価表 10 m3 当り			
名 称	単 位	数 量	単 価	金 額	摘 要
掘削(施工パッケージ) 土砂 上記以外(小規模)	m3	10.000			CB210100(0001)
土砂等運搬(施工パッケージ) 土砂(岩塊・玉石混り土含む) 1.6 km	m3	10.000			第0035号施工単価表
合 計	m3	10.000			
単位当り	m3	1.000	当り		

SP003 ポンプ排水(3)		第 0035 号単価表 1 式 当り			
名 称	単 位	数 量	単 価	金 額	摘 要
ポンプ運転工	日				第0021号施工単価表
据付・撤去工	現場	1.000			第0022号施工単価表
合 計	式	1.000			
単位当り	式	1.000	当り		

施工パッケージ単価一覧表

単価コード	施工名称	単位	標準単価	積算単価	条件名称	条件値
CB210100(0001)	掘削(施工パッケージ)	m3			土質	土砂
					施工方法	上記以外(小規模)
CB210110(0002)	土砂等運搬(施工パッケージ)	m3			土質	土砂(岩塊・玉石混り土含む)
CB210030(0003)	床掘り(施工パッケージ)	m3			土質	土砂
CB210410(0004)	埋戻し(施工パッケージ)	m3			土質区分	土砂
CB226170(0005)	現場打基礎コンクリート(施工パッケージ)	m3			水セメント比	W/C=60%以下
					小型車割増	小型車割増有り
CB240010(0006)	コンクリート(施工パッケージ)	m3			構造物種別	無筋・鉄筋構造物
					コンクリート規格	18-8-40(高炉)
					水セメント比	W/C=60%以下
					小型車割増	小型車割増有り
CB240210(0007)	型枠(施工パッケージ)	m2			型枠の種類	一般型枠
CB226120(0008)	胴込・裏込材(施工パッケージ)	m3			ブロックの種類	間知・平・連節・緑化ブロック
					胴込・裏込材規格	再生砕石 RC-40
					胴込・裏込材小型車割増	小型車割増有り

施工パッケージ単価一覧表

単価コード	施工名称	単位	標準単価	積算単価	条件名称	条件値
CB226180(0009)	天端コンクリート(施工パッケージ)	m3			生コンクリート規格	18-8-25 (高炉)
					水セメント比	W/C=60%以下
					小型車割増	小型車割増有り
CB240010(0010)	コンクリート(施工パッケージ)	m3			構造物種別	無筋・鉄筋構造物
					コンクリート規格	18-8-40(高炉)
					水セメント比	W/C=60%以下
					小型車割増	小型車割増有り
CB240210(0011)	型枠(施工パッケージ)	m2			型枠の種類	一般型枠
CB240210(0012)	型枠(施工パッケージ)	m2			型枠の種類	化粧型枠
CB240010(0013)	コンクリート(施工パッケージ)	m3			構造物種別	無筋・鉄筋構造物
					コンクリート規格	18-5-40(高炉)
					水セメント比	W/C=60%以下
					小型車割増	小型車割増有り

施工パッケージ単価一覧表

単価コード	施工名称	単位	標準単価	積算単価	条件名称	条件値
CB240010(0014)	コンクリート(施工パッケージ)	m3			構造物種別	無筋・鉄筋構造物
					コンクリート規格	18-5-40(高炉)
					水セメント比	W/C=60%以下
					小型車割増	小型車割増有り
CB227010(0015)	殻運搬(施工パッケージ)	m3			殻発生作業	コンクリート(無筋・鉄筋)構造物とりこわし
CB210610(0016)	整地(施工パッケージ)	m3			作業区分	敷均し(ルース)
CB210110(0017)	土砂等運搬(施工パッケージ)	m3			土質	土砂(岩塊・玉石混り土含む)
CB222770(0018)	仮排水管(1)(施工パッケージ)	m			作業区分	据付・撤去
					管種別	波状管及び網状管
					呼び径	200~400mm
CB221830(0019)	石積(張)(施工パッケージ)	m2			積張の区分	積工
					構造区分	練石
					石の種類	玉石

施工パッケージ単価一覧表

単価コード	施工名称	単位	標準単価	積算単価	条件名称	条件値
CB221840(0020)	胴込・裏込コンクリート(石積(張)工)(施工パッケージ)	m3			積張の区分	積工
					胴込・裏込コンクリート規格	18-8-25(高炉)
					水セメント比	W/C=60%以下
					小型車割増	有り
CB222770(0021)	仮排水管(2)(施工パッケージ)	m			作業区分	据付・撤去
					管種別	波状管及び網状管
					呼び径	200~400mm
CB210110(0022)	土砂等運搬(施工パッケージ)	m3			土質	土砂(岩塊・玉石混り土含む)
CB222770(0023)	仮排水管(3)	m			作業区分	据付・撤去
					管種別	波状管及び網状管
					呼び径	450~600mm

バックホウ運転費(賃料)【基準】

第 0001 号 運転単価表
1.000 日 当り

名 称	単 位	数 量	単 価	金 額	摘 要
特殊運転手	人				
軽油 一般用	リットル				
バックホウ賃料 排ガス型	供用日				
諸雑費	式	1.000			
合計	日	1.000			
単位当り	日	1.000	当り		

バックホウ運転費(賃料)【基準】

第 0002 号 運転単価表
1.000 日 当り

名 称	単 位	数 量	単 価	金 額	摘 要
特殊運転手	人				
軽油 一般用	リットル				
バックホウ賃料 排ガス型	供用日				
諸雑費	式	1.000			
合計	日	1.000			
単位当り	日	1.000	当り		

工事用水中ポンプ 機械損料

第 0003 号 運転単価表
1.000 日 当り

名 称	単 位	数 量	単 価	金 額	摘 要
工事用水中ポンプ 機械損料	日				
合計	日	1.000			
単位当り	日	1.000	当り		

トラクタ(ロータ付き)運転経費

第 0004 号 運転単価表
1.000 時間 当り

名 称	単 位	数 量	単 価	金 額	摘 要
農用トラクタ ホイール式 機械損料	時間				
軽油 一般用	リットル				
一般運転手	人				

トラクタ(ロータ付き)運転経費

第 0004 号 運転単価表
1.000 時間 当り

名 称	単 位	数 量	単 価	金 額	摘 要
合計	時間	1.000			
単位当り	時間	1.000	当り		

平成30年度南河災補第6号
普通河川寺脇川ほか2川災害復旧工事

数量総括表

(国災第29号 河川災)

【普通河川寺脇川】

バル1 : 築堤・護岸

工 事 数 量 総 括 表

国災第29号【普通河川寺脇川】

レベル1 (工事区分)	レベル2 (工種)	レベル3 (種別)	レベル4 (細別)	レベル5 (規格)	単位	数量	摘要
築堤・護岸					式	1	
	河川土工				式	1	
		掘削工			式	1	
			掘削	土砂	m3	9	
		残土処理工			式	1	
			残土等処分	土砂	m3	20	
	護岸基礎工				式	1	
		作業土工			式	1	
			床掘り	土砂	m3	8	
			埋戻し	流用土	m3	1	
	法覆護岸工				式	1	
		コンクリートブロック工 (コンクリートブロック積)			式	1	
			コンクリートブロック基礎(1)	18-5-40(BB)	m	9	
			コンクリートブロック積(1)	控え35cm 1:0.4 裏コンなし	m2	18	環境保全型 リサイクル認定製品
			コンクリートブロック積(2)	控え35cm 1:0.4 裏コンなし	m2	9	コンクリートブロック積 リサイクル認定製品

工 事 数 量 総 括 表

国災第29号【普通河川寺脇川】

レベル1 (工事区分)	レベル2 (工種)	レベル3 (種別)	レベル4 (細別)	レベル5 (規格)	単位	数量	摘要
			胴込・裏込材	RC-40	m3	6	
			天端コンクリート(1)	幅0.53m 18-8-25(BB)	m	9	
			天端コンクリート(2)	幅0.33m 18-8-25(BB)	m	6	
			小口止コンクリート(1)	幅0.30m 高2.40m 18-8-40(BB)	基	1	
			小口止コンクリート(2)	幅0.30m 高1.90m 18-8-40(BB)	基	1	
			底張コンクリート(1)	18-5-40(BB)	式	1	
	構造物撤去工				式	1	
		構造物取壊し工			式	1	
			コンクリート構造物取壊し	無筋構造物	m3	3	
			コンクリート取壊し運搬処理(1)	無筋構造物	m3	3	
	仮設工				式	1	
		工事用道路工			式	1	
			工事用道路(1)	敷砂利 RC-40 t=10cm	式	1	(L=24.0m)
		土留・仮締切工			式	1	
			大型土のう		袋	1	

工 事 数 量 総 括 表

国災第29号【普通河川寺脇川】

レベル1 (工事区分)	レベル2 (工種)	レベル3 (種別)	レベル4 (細別)	レベル5 (規格)	単位	数量	摘要
		水替工			式	1	
			ポンプ排水(1)		式	1	
		仮水路工			式	1	
			仮排水管(1)	高密度ポリエチレン管 φ300	m	43	

数量計算書

国災第29号【普通河川寺脇川】

レベル2 (工種)	レベル3 (種別)	レベル4 (細別)	レベル5 (規格及び数量)	単位	数量
河川土工	掘削工	掘削	土砂 ※【横断面図】より V= 8.6 m3	m3	8.6
	残土処理工	残土等処分	土砂 ※【横断面図】より V= 15.4 m3	m3	15.4
護岸基礎工	作業土工	床掘り	土砂 ※【横断面図】より V= 8.2 m3	m3	8.2
		埋戻し	流用土 ※【横断面図】より V= 1.3 m3	m3	1.3
法覆護岸工	コンクリートブロック工 (コンクリートブロック積)	コンクリートブロック基礎(1)	18-5-40(BB) ※【工法図(1)】より L= 9.3 m	m	9.3
		コンクリートブロック積(1)	1:0.4 裏コンなし 控え35cm 環境保全型 リサイクル認定品 ※【工法図(1)】より A= 18.4 m2	m2	18.4
		コンクリートブロック積(2)	1:0.4 裏コンなし 控え35cm コンクリートブロック積 リサイクル認定品 ※【工法図(1)】より A= 8.7 m2	m2	8.7

数量計算書

国災第29号【普通河川寺脇川】

レベル2 (工種)	レベル3 (種別)	レベル4 (細別)	レベル5 (規格及び数量)	単位	数量
構造物撤去工	構造物取壊し工	胴込・裏込材	RC-40 ※【工法図(1)】より V= 5.6 m3	m3	5.6
		天端コンクリート(1)	18-8-25(BB) 幅0.53m ※【工法図(1)】より L= 9.3 m	m	9.3
		天端コンクリート(2)	18-8-25(BB) 幅0.33m ※【工法図(1)】より L= 6.0 m	m	6.0
		小口止コンクリート(1)	18-8-40(BB) 幅0.30m 高2.40m ※【工法図(2)】より N= 1.0 基	基	1.0
		小口止コンクリート(2)	18-8-40(BB) 幅0.30m 高1.90m ※【工法図(2)】より N= 1.0 基	基	1.0
		底張コンクリート(1)	敷張コンクリート 18-5-40(BB) t=20cm ※【横断面図】より A= 8.7 m2	式	1.0
		捨てコンクリート 18-5-40(BB) t=10cm ※【横断面図】より A= 7.7 m2			
	コンクリート構造物取壊し	無筋構造物 ※【工法図(2)】より V= 3.0 m3	m3	3.0	

数量計算書

国災第29号【普通河川寺脇川】

レベル2 (工種)	レベル3 (種別)	レベル4 (細別)	レベル5 (規格及び数量)	単位	数量
仮設工	工事用道路工	コンクリート取壊し運搬処理(1)	無筋構造物 ※【工法図(2)】より V= 3.0 m ³	m ³	3.0
		工事用道路(1)	敷砂利 RC-40 t=10cm ※【仮設工詳細図(参考)】より N= 1.0 式 (L = 24.0 m)	式	1.0
	土留・仮締切工	大型土のう 製作・据付・設置・撤去・残土等処分 ※【仮設工詳細図(参考)】より N= 1.0 袋	袋	1.0	
	水替工	ポンプ排水(1) N= 1.0 式	式	1.0	
	仮水路工	仮排水管(1) 高密度ポリエチレン管 φ300 ※【仮設工詳細図(参考)】より L= 43.0 m	m	43.0	

単 位 数 量 計 算 書

国災第29号【普通河川寺脇川】

細別	工事用道路(1)	1.0式	細別				
規格	敷砂利 RC-40 t=10cm	当り	規格				
名称	算式	単位	数量	名称	算式	単位	数量
盛土(2)	国災第34号 普通河川岩の谷川 工事用道路(5)より ※【仮設工詳細図(参考)】より $V= 80.0$	m3	80.0				
敷砂利	※【仮設工詳細図(参考)】より $A= 72.0$	m2	72.0				
土砂撤去及び 土砂等運搬(2)	国災第33号 普通河川後山川 工事用道路(3)へ流用 ※【仮設工詳細図(参考)】より $V= 40.0$ 運搬距離 $L= 0.5$ km	m3	40.0				
土砂撤去及び 残土処理	※【仮設工詳細図(参考)】より $A= 40.0$	m3	40.0				

水替対象日数計算表

国災第29号【普通河川寺脇川】

工種	種別	細別	規格	数量	単位	1日当り 施工量	単位	日数	備考
河川土工	掘削工	土工(施工パッケージ)掘削	土砂 上記以外(小規模)1箇所100m3以下(標準)	8.6	m3		m3/日		積算基準 I-14-④-6
護岸基礎工	作業土工	床堀工 床掘り	土砂 上記以外(小規模)	8.2	m3		m3/日		積算基準 I-14-④-16
		埋戻工 埋戻し	上記以外(小規模) 土砂	1.3	m3		m3/日		積算基準 I-14-④-17
法覆護岸工	コンクリートブロック工								
	(コンクリートブロック基礎(1))	コンクリートブロック積(張)工	現場打基礎コンクリート 基礎碎石無し	0.7	m3		m3/日		積算基準 I-14-④-23
	(均しコンクリート)	コンクリート工	コンクリート 無筋・鉄筋・小型構造物 バックホウ(クレーン機能付)打設 10m3	0.6	m3		m3/日		積算基準 I-14-④-55
	(型枠)	型枠工	型枠 鉄筋・無筋構造物	1.9	m2		m2/日		積算基準 I-14-④-55
	(コンクリートブロック積(1))	ブロック積工	JISタイプの積ブロック(間知・ブロック質量150kg/個未満)調整コンクリート等	9.3	m2		m2/日		積算基準 VI-1-⑤-1
	(コンクリートブロック積(2))	ブロック積工	JISタイプの積ブロック(間知・ブロック質量150kg/個未満)調整コンクリート等	2.0	m2		m2/日		積算基準 VI-1-⑤-1
	(小口止コンクリート(1))	コンクリート工	コンクリート 無筋・鉄筋・小型構造物 バックホウ(クレーン機能付)打設 10m3	0.5	m3		m3/日		積算基準 I-14-④-55
	(型枠)	型枠工	型枠 鉄筋・無筋構造物	3.5	m2		m2/日		積算基準 I-14-④-55
	(化粧型枠)	型枠工	型枠 鉄筋・無筋構造物	0.6	m2		m2/日		積算基準 I-14-④-55
	(小口止コンクリート(2))	コンクリート工	コンクリート 無筋・鉄筋・小型構造物 バックホウ(クレーン機能付)打設 10m3	0.4	m3		m3/日		積算基準 I-14-④-55
	(型枠)	型枠工	型枠 鉄筋・無筋構造物	2.7	m2		m2/日		積算基準 I-14-④-55
	(化粧型枠)	型枠工	型枠 鉄筋・無筋構造物	0.4	m2		m2/日		積算基準 I-14-④-55
	底張コンクリート(1)								
	(敷張コンクリート)	コンクリート工	コンクリート 無筋・鉄筋・小型構造物 バックホウ(クレーン機能付)打設 10m3	1.7	m3		m3/日		積算基準 I-14-④-55
	(捨てコンクリート)	コンクリート工	コンクリート 無筋・鉄筋・小型構造物 バックホウ(クレーン機能付)打設 10m3	0.8	m3		m3/日		積算基準 I-14-④-55
合計							日		

排水区分

作業時排水

水替日数合計 =

108

日より

日

平成30年度南河災補第6号
普通河川寺脇川ほか2川災害復旧工事

数量総括表

(国災第33号 河川災)

【普通河川後山川】

レベル1 : 築堤・護岸

レベル1 : 共通仮設

工 事 数 量 総 括 表

国災第33号【普通河川後山川】

レベル1 (工事区分)	レベル2 (工種)	レベル3 (種別)	レベル4 (細別)	レベル5 (規格)	単位	数量	摘要
築堤・護岸					式	1	
	河川土工				式	1	
		掘削工			式	1	
			掘削	土砂	m3	2	
		盛土工			式	1	
			盛土	流用土	m3	1	
		残土処理工			式	1	
			残土等処分	土砂	m3	6	
	護岸基礎工				式	1	
		作業土工			式	1	
			床掘り	土砂	m3	6	
			埋戻し	流用土	m3	0.8	
	法覆護岸工				式	1	
		コンクリートブロック工 (コンクリートブロック積)			式	1	
			コンクリートブロック基礎(2)	18-5-40(BB)	m	8	

工 事 数 量 総 括 表

国災第33号【普通河川後山川】

レベル1 (工事区分)	レベル2 (工種)	レベル3 (種別)	レベル4 (細別)	レベル5 (規格)	単位	数量	摘要
			コンクリートブロック積(3)	控え35cm 1:0.3 裏コンなし	m2	11	環境保全型 リサイクル認定製品
			胴込・裏込材	RC-40	m3	3	
			天端コンクリート(3)	幅0.54m 18-8-25(BB)	m	8	
			小口止コンクリート(3)	幅0.30m 高1.50m 18-8-40(BB)	基	1	
			底張コンクリート(2)	18-5-40(BB)	式	1	
		石積(張)工			式	1	
			石積	練石積 裏コン無	m2	1	
	仮設工				式	1	
		工事用道路工			式	1	
			工事用道路(2)	敷鉄板 t=22mm	式	1	(L=10.0m)
			工事用道路(3)	敷砂利 RC-40 t=10cm 平均盛高H=0.6m	式	1	(L=18.0m)
		土留・仮締切工			式	1	
			大型土のう		袋	1	
		水替工			式	1	
			ポンプ排水(2)		式	1	

工 事 数 量 総 括 表

国災第33号【普通河川後山川】

レベル1 (工事区分)	レベル2 (工種)	レベル3 (種別)	レベル4 (細別)	レベル5 (規格)	単位	数量	摘要
		仮水路工			式	1	
			仮排水管(2)	高密度ポリエチレン管 φ200	m	27	
共通仮設					式	1	
	共通仮設費				式	1	
		運搬費			式	1	
			仮設材等運搬費(4)	片道	式	1	5.6t
			仮設材等積込み取卸し(4)	各1回(片道分)	式	1	5.6t

数量計算書

国災第33号【普通河川後山川】

レベル2 (工種)	レベル3 (種別)	レベル4 (細別)	レベル5 (規格及び数量)	単位	数量
河川土工	掘削工	掘削	土砂 ※【横断面図】より V= 2.2 m3	m3	2.2
	盛土工	盛土	流用土 ※【横断面図】より V= 1.2 m3	m3	1.2
	残土処理工	残土等処分	土砂 ※【横断面図】より V= 6.4 m3	m3	6.4
護岸基礎工	作業土工	床掘り	土砂 ※【横断面図】より V= 6.4 m3	m3	6.4
		埋戻し	流用土 ※【横断面図】より V= 0.8 m3	m3	0.8
法覆護岸工	コンクリートブロック工 (コンクリートブロック積)	コンクリートブロック基礎(2)	18-5-40(BB) ※【工法図】より L= 7.7 m	m	7.7

数量計算書

国災第33号【普通河川後山川】

レベル2 (工種)	レベル3 (種別)	レベル4 (細別)	レベル5 (規格及び数量)	単位	数量
		コンクリートブロック積(3)	1:0.3 裏コンなし 控え35cm 環境保全型 リサイクル認定品 ※【工法図】より A= 10.6 m2	m2	10.6
		胴込・裏込材	RC-40 ※【工法図】より V= 3.1 m3	m3	3.1
		天端コンクリート(3)	18-8-25(BB) 幅0.54m ※【工法図】より L= 7.7 m	m	7.7
		小口止コンクリート(3)	18-8-40(BB) 幅0.30m 高1.50m ※【工法図】より N= 1.0 基	基	1.0
		底張コンクリート(2)	N= 1.0 式	式	1.0
			敷張コンクリート 18-5-40(BB) t=20cm ※【横断面図】より A= 6.8 m2		
			捨てコンクリート 18-5-40(BB) t=10cm ※【横断面図】より A= 5.4 m2		
	石積(張)工	石積	練石積 裏コン無 ※【工法図】より A= 1.4 m2	m2	1.4

数量計算書

国災第33号【普通河川後山川】

レベル2 (工種)	レベル3 (種別)	レベル4 (細別)	レベル5 (規格及び数量)	単位	数量
仮設工	工事用道路工	工事用道路(2)	敷鉄板 t=22mm ※【仮設工詳細図(参考)】より N= 1.0 式 (L = 10.0 m)	式	1.0
		工事用道路(3)	敷砂利 RC-40 t=10cm 平均盛高 H=0.6m ※【仮設工詳細図(参考)】より N= 1.0 式 (L = 18.0 m)	式	1.0
	土留・仮締切工	大型土のう	製作・据付・設置・撤去・残土等処分 ※【仮設工詳細図(参考)】より N= 1.0 袋	袋	1.0
		水替工	ホップ排水(2) N= 1.0 式	式	1.0
		仮水路工	仮排水管(2) 高密度ポリエチレン管 φ200 ※【仮設工詳細図(参考)】より L= 27.0 m	m	27.0
共通仮設費	運搬費	仮設材等運搬費(4)	国災第33号 普通河川後山川 → 基地 片道 5.6t N= 1.0 式	式	1.0

数量計算書

国災第33号【普通河川後山川】

レベル2 (工種)	レベル3 (種別)	レベル4 (細別)	レベル5 (規格及び数量)	単位	数量
		仮設材等積込み取卸し(4)	各1回(片道分) 5.6t N= 1.0 式	式	1.0

単 位 数 量 計 算 書

国災第33号【普通河川後山川】

細別	工事用道路(2)		1.0式	細別	工事用道路(3)		1.0式		
規格	L=10.0m W=3.0m		当り	規格	敷砂利 RC-40 t=10cm 平均盛高 H=0.6m		当り		
名称	算式		単位	数量	名称	算式		単位	数量
敷鉄板設置	※【仮設工詳細図(参考)】より A= 30.0		m2	30.0	盛土(2)	国災第29号 普通河川寺脇川 工事用道路(1)より ※【仮設工詳細図(参考)】より V= 40.0		m3	40.0
敷鉄板撤去	※【仮設工詳細図(参考)】より A= 30.0		m2	30.0	敷砂利	※【仮設工詳細図(参考)】より A= 54.0		m2	54.0
耕地復旧	$\frac{30}{10,000} = 0.003$		畝	0.003	土砂撤去及び 残土処理	※【仮設工詳細図(参考)】より A= 40.0		m3	40.0
敷鉄板賃料	鋼板 $22.0 \times 1.524 \times 3.048 / 枚$ $= 0.802 \text{ t/枚}$ $10.0 / 1.524 = 7 \text{ 枚}$ $7 \times 0.802 = 5.6 \text{ t}$								
	国災第29号 普通河川寺脇川 (在场日数)		日						
	国災第33号 普通河川後山川 (施工日数)		日						
	使用日数		日						
	使用枚数		7 枚						
	日当り賃貸料金		円/枚・日						
	整備費		円/枚						
	賃貸料金								
	使用日数 使用枚数 日当り賃貸料金								
	$\times 7 \times$								
	=								
	整備費								
	使用枚数 整備費								
	$7 \times$								
	=								
	敷鉄板賃料								
	+ = 円								

水替対象日数計算表

国災第33号【普通河川後山川】

工種	種別	細別	規格	数量	単位	1日当り 施工量	単位	日数	備考
河川土工	掘削工	土工(施工パッケージ)掘削	土砂 上記以外(小規模)1箇所100m3以下(標準)	2.2	m3		m3/日		積算基準 I-14-④-6
護岸基礎工	作業土工	床堀工 床掘り	土砂 上記以外(小規模)	6.4	m3		m3/日		積算基準 I-14-④-16
		埋戻工 埋戻し	上記以外(小規模) 土砂	0.8	m3		m3/日		積算基準 I-14-④-17
法覆護岸工	コンクリートブロック工								
	コンクリートブロック基礎(2)	コンクリートブロック積(張)工	現場打基礎コンクリート 基礎砕石無し	0.5	m3		m3/日		積算基準 I-14-④-23
	(均しコンクリート)	コンクリート工	コンクリート 無筋・鉄筋・小型構造物 バックホウ(クレーン機能付)打設 10m3	0.5	m3		m3/日		積算基準 I-14-④-55
	(型枠)	型枠工	型枠 鉄筋・無筋構造物	1.5	m2		m2/日		積算基準 I-14-④-55
	(コンクリートブロック積(3))	ブロック積工	JISタイプの積ブロック(間知・ブロック質量150kg/個未満)調整コンクリート等	7.7	m2		m2/日		積算基準 VI-1-⑤-1
	(小口止コンクリート(3))	コンクリート工	コンクリート 無筋・鉄筋・小型構造物 バックホウ(クレーン機能付)打設 10m3	0.3	m3		m3/日		積算基準 I-14-④-55
	(型枠)	型枠工	型枠 鉄筋・無筋構造物	2.1	m2		m2/日		積算基準 I-14-④-55
	(化粧型枠)	型枠工	型枠 鉄筋・無筋構造物	0.3	m2		m2/日		積算基準 I-14-④-55
	石積(張)工	石積(張)工 石積(張)工	積工 練石(玉石・雑割石)	1.0	m2		m2/日		積算基準 I-14-④-24
	底張コンクリート(2)								
	(敷張コンクリート)	コンクリート工	コンクリート 無筋・鉄筋・小型構造物 バックホウ(クレーン機能付)打設 10m3	1.4	m3		m3/日		積算基準 I-14-④-55
	(捨てコンクリート)	コンクリート工	コンクリート 無筋・鉄筋・小型構造物 バックホウ(クレーン機能付)打設 10m3	0.5	m3		m3/日		積算基準 I-14-④-55
合計							日		

排水区分

作業時排水

水替日数合計 =

118

日より

日

敷鉄板日数計算表

【国災第29号 普通河川寺脇川】

工種	種別	細別	規格	数量	単位	1日当り 施工量	単位	日数	備考
河川土工	掘削工	土工(施工パッケージ)掘削	土砂 上記以外(小規模)1箇所100m3以下(標準)	8.6	m3		m3/日		積算基準 I-14-④-6
護岸基礎工	作業土工	床堀工 床掘り	土砂 上記以外(小規模)	8.2	m3		m3/日		積算基準 I-14-④-16
		埋戻工 埋戻し	上記以外(小規模) 土砂	1.3	m3		m3/日		積算基準 I-14-④-17
法覆護岸工	コンクリートブロック工								
	コンクリートブロック基礎(1)	コンクリートブロック積(張)工	現場打基礎コンクリート 基礎砕石無し	0.7	m3		m3/日		積算基準 I-14-④-23
	(均しコンクリート)	コンクリート工	コンクリート 無筋・鉄筋・小型構造物 バックホウ(クレーン機能付)打設 10m3	0.6	m3		m3/日		積算基準 I-14-④-55
	(型枠)	型枠工	型枠 鉄筋・無筋構造物	1.9	m2		m2/日		積算基準 I-14-④-55
	(コンクリートブロック積(2))	ブロック積工	JISタイプの積ブロック(間知・ブロック質量150kg/個未満)調整コンクリート等	8.7	m2		m2/日		積算基準 VI-1-⑤-1
	(天端コンクリート(1))	コンクリートブロック積(張)工	天端コンクリート	0.4	m3		m3/日		積算基準 I-14-④-23
	(天端コンクリート(2))	コンクリートブロック積(張)工	天端コンクリート	0.1	m3		m3/日		積算基準 I-14-④-23
	(小口止コンクリート(1))	コンクリート工	コンクリート 無筋・鉄筋・小型構造物 バックホウ(クレーン機能付)打設 10m3	0.5	m3		m3/日		積算基準 I-14-④-55
	(型枠)	型枠工	型枠 鉄筋・無筋構造物	3.5	m2		m2/日		積算基準 I-14-④-55
	(化粧型枠)	型枠工	型枠 鉄筋・無筋構造物	0.6	m2		m2/日		積算基準 I-14-④-55
	(小口止コンクリート(2))	コンクリート工	コンクリート 無筋・鉄筋・小型構造物 バックホウ(クレーン機能付)打設 10m3	0.4	m3		m3/日		積算基準 I-14-④-55
	(型枠)	型枠工	型枠 鉄筋・無筋構造物	2.7	m2		m2/日		積算基準 I-14-④-55
	(化粧型枠)	型枠工	型枠 鉄筋・無筋構造物	0.4	m2		m2/日		積算基準 I-14-④-55
	底張コンクリート(1)								
	(敷張コンクリート)	コンクリート工	コンクリート 無筋・鉄筋・小型構造物 バックホウ(クレーン機能付)打設 10m3	1.7	m3		m3/日		積算基準 I-14-④-55
	(捨てコンクリート)	コンクリート工	コンクリート 無筋・鉄筋・小型構造物 バックホウ(クレーン機能付)打設 10m3	0.8	m3		m3/日		積算基準 I-14-④-55
仮設工	(工事用道路(1))								
	(盛土(2))	土工(施工パッケージ)整地	敷均し(ルーズ) 狭小幅員(幅2.5m以上4m未満)	76.8	m3		m3/日		積算基準 I-14-④-13
	(砕石敷均し)	土工(施工パッケージ)整地	敷均し(ルーズ) 狭小幅員(幅2.5m以上4m未満)	7.2	m3		m3/日		積算基準 I-14-④-13
	(土砂撤去及び土砂等運搬(2))	土工(施工パッケージ)掘削	土砂 上記以外(小規模)1箇所100m3以下(標準)	43.2	m3		m3/日		積算基準 I-14-④-6
	(土砂撤去及び残土処理)	土工(施工パッケージ)掘削	土砂 上記以外(小規模)1箇所100m3以下(標準)	40.8	m3		m3/日		積算基準 I-14-④-6
	土留・仮締切工	大型土のう工	製作・設置	1.0	袋		袋/日		積算基準 I-14-④-58
		大型土のう工	撤去	1.0	袋		袋/日		積算基準 I-14-④-58
	水替工								
	ポンプ排水(1)	締切排水工	ポンプ据付・撤去	1.0	箇所		箇所/日		積算基準 I-14-④-58
	仮水路工								
	仮排水管(1)	排水構造物工 暗渠排水管	波・網状管 200~400 設置	43.0	m		m/日		積算基準 I-14-④-28
		排水構造物工 暗渠排水管	波・網状管 200~400 撤去	43.0	m		m/日		積算基準 I-14-④-28
合計							日		

敷鉄板日数合計 = 不稼働係数 × 日 × コンクリート養生期間 + 日

119 日 × 日 + 日

日

敷鉄板日数計算表

国災第33号【普通河川後山川】

工種	種別	細別	規格	数量	単位	1日当り 施工量	単位	日数	備考	
河川土工	掘削工	土工(施工パッケージ)掘削	土砂 上記以外(小規模)1箇所100m3以下(標準)	2.2	m3		m3/日		積算基準 I-14-④-6	
	盛土工	埋戻工 埋戻し	上記以外(小規模) 土砂	1.2	m3		m3/日		積算基準 I-14-④-17	
護岸基礎工	作業土工	床掘工 床掘り	土砂 上記以外(小規模)	6.4	m3		m3/日		積算基準 I-14-④-16	
		埋戻工 埋戻し	上記以外(小規模) 土砂	0.8	m3		m3/日		積算基準 I-14-④-17	
法覆護岸工	コンクリートブロック工									
	コンクリートブロック基礎(2)	コンクリートブロック積(張)工	現場打基礎コンクリート 基礎砕石無し	0.5	m3		m3/日		積算基準 I-14-④-23	
	(均しコンクリート)	コンクリート工	コンクリート 無筋・鉄筋・小型構造物 バックホウ(クレーン機能付)打設 10m3	0.5	m3		m3/日		積算基準 I-14-④-55	
	(型枠)	型枠工	型枠 鉄筋・無筋構造物	1.5	m2		m2/日		積算基準 I-14-④-55	
	(コンクリートブロック積(3))	ブロック積工	JISタイプの積ブロック(間知・ブロック質量150kg/個未満)調整コンクリート等	10.6	m2		m2/日		積算基準 VI-1-⑤-1	
	(天端コンクリート(3))	コンクリートブロック積(張)工	天端コンクリート	0.3	m3		m3/日		積算基準 I-14-④-23	
	(小口止コンクリート(3))	コンクリート工	コンクリート 無筋・鉄筋・小型構造物 バックホウ(クレーン機能付)打設 10m3	0.3	m3		m3/日		積算基準 I-14-④-55	
	(型枠)	型枠工	型枠 鉄筋・無筋構造物	2.1	m2		m2/日		積算基準 I-14-④-55	
	(化粧型枠)	型枠工	型枠 鉄筋・無筋構造物	0.3	m2		m2/日		積算基準 I-14-④-55	
		石積(張)工	石積(張)工 石積(張)工	積工 練石(玉石・雑割石)	1.4	m2		m2/日		積算基準 I-14-④-24
		底張コンクリート(2)								
		(敷張コンクリート)	コンクリート工	コンクリート 無筋・鉄筋・小型構造物 バックホウ(クレーン機能付)打設 10m3	1.4	m3		m3/日		積算基準 I-14-④-55
	(捨てコンクリート)	コンクリート工	コンクリート 無筋・鉄筋・小型構造物 バックホウ(クレーン機能付)打設 10m3	0.5	m3		m3/日		積算基準 I-14-④-55	
仮設工	工事用道路工									
	(工事用道路(2))	敷鉄板設置・撤去工	設置	30.0	m2		m2/日		積算基準 I-14-④-60	
		敷鉄板設置・撤去工	撤去	30.0	m2		m2/日		積算基準 I-14-④-60	
	(工事用道路(3))									
	(盛土(2))	土工(施工パッケージ)整地	敷均し(ルーズ) 狭小幅員(幅2.5m以上4m未満)	38.9	m3		m3/日		積算基準 I-14-④-13	
	(砕石敷均し)	土工(施工パッケージ)整地	敷均し(ルーズ) 狭小幅員(幅2.5m以上4m未満)	5.4	m3		m3/日		積算基準 I-14-④-13	
	(土砂撤去及び残土処理)	土工(施工パッケージ)掘削	土砂 上記以外(小規模)1箇所100m3以下(標準)	44.3	m3		m3/日		積算基準 I-14-④-6	
		土留・仮締切工	大型土のう工	製作・設置	1.0	袋		袋/日	積算基準 I-14-④-58	
			大型土のう工	撤去	1.0	袋		袋/日	積算基準 I-14-④-58	
		水替工								
	ポンプ排水(2)	締切排水工	ポンプ据付・撤去	1.0	箇所		箇所/日		積算基準 I-14-④-58	
	仮水路工									
	仮排水管(2)	排水構造物工 暗渠排水管	波・網状管 200~400 設置	27.0	m		m/日		積算基準 I-14-④-28	
		排水構造物工 暗渠排水管	波・網状管 200~400 撤去	27.0	m		m/日		積算基準 I-14-④-28	
合計							日			

敷鉄板日数合計 = 不稼働係数 × 日 × コンクリート養生期間 + 日

敷鉄板日数合計 = 日 × 120 日 + 日

日

平成30年度南河災補第6号
普通河川寺脇川ほか2川災害復旧工事

数量総括表

(国災第34号 河川災)

【普通河川岩の谷川】

レベル1 : 築堤・護岸

レベル1 : 共通仮設

工 事 数 量 総 括 表

国災第34号【普通河川岩の谷川】

レベル1 (工事区分)	レベル2 (工種)	レベル3 (種別)	レベル4 (細別)	レベル5 (規格)	単位	数量	摘要
築堤・護岸					式	1	
	河川土工				式	1	
		掘削工			式	1	
			掘削	土砂	m3	10	
		盛土工			式	1	
			盛土	流用土	m3	0.4	
		残土処理工			式	1	
			残土等処分	土砂	m3	20	
	護岸基礎工				式	1	
		作業土工			式	1	
			床掘り	土砂	m3	10	
			埋戻し	流用土	m3	5	
	法覆護岸工				式	1	
		コンクリートブロック工 (コンクリートブロック積)			式	1	
			コンクリートブロック基礎(1)	18-5-40(BB)	m	9	

工 事 数 量 総 括 表

国災第34号【普通河川岩の谷川】

レベル1 (工事区分)	レベル2 (工種)	レベル3 (種別)	レベル4 (細別)	レベル5 (規格)	単位	数量	摘要
			コンクリートブロック積(1)	控え35cm 1:0.4 裏コンなし	m2	24	環境保全型 リサイクル認定製品
			コンクリートブロック積(2)	控え35cm 1:0.4 裏コンなし	m2	5	コンクリートブロック積 リサイクル認定製品
			胴込・裏込材	RC-40	m3	8	
			天端コンクリート(1)	幅0.53m 18-8-25(BB)	m	9	
			天端コンクリート(2)	幅0.33m 18-8-25(BB)	m	3	
			小口止コンクリート(4)	幅0.30m 高2.50m 18-8-40(BB)	基	1	
			小口止コンクリート(5)	幅0.30m 高3.10m 18-8-40(BB)	基	1	
			小口止コンクリート(6)	幅0.30m 高2.70m 18-8-40(BB)	基	1	
			小口止コンクリート(7)	幅0.30m 高3.10m 18-8-40(BB)	基	1	
			底張コンクリート(3)	18-5-40(BB)	式	1	
		石積(張)工			式	1	
			石積	練石積 裏コン無	m2	12	
	構造物撤去工				式	1	
		構造物取壊し工			式	1	
			コンクリート構造物取壊し	無筋構造物	m3	2	

工 事 数 量 総 括 表

国災第34号【普通河川岩の谷川】

レベル1 (工事区分)	レベル2 (工種)	レベル3 (種別)	レベル4 (細別)	レベル5 (規格)	単位	数量	摘要
			コンクリート取壊し運搬処理(2)	無筋構造物	m3	2	
	仮設工				式	1	
		工事用道路工			式	1	
			工事用道路(4)	敷鉄板 t=22mm	式	1	(L=34.0m)
			工事用道路(5)	敷砂利 RC-40 t=10cm 平均盛高H=1.8m	式	1	(L=24.0m)
		土留・仮締切工			式	1	
			大型土のう		袋	1	
		水替工			式	1	
			ポンプ排水(3)		式	1	
		仮水路工			式	1	
			仮排水管(3)	高密度ポリエチレン管 φ600	m	23	
共通仮設					式	1	
	共通仮設費				式	1	
		運搬費			式	1	
			仮設材等運搬費(1)	片道	式	1	18.4t

工 事 数 量 総 括 表

国災第34号【普通河川岩の谷川】

レベル1 (工事区分)	レベル2 (工種)	レベル3 (種別)	レベル4 (細別)	レベル5 (規格)	単位	数量	摘要
			仮設材等積込み取卸し(1)	各1回(片道分)	式	1	18.4t
			仮設材等運搬費(2)	片道	式	1	5.6t
			仮設材等積込み取卸し(2)	各1回(片道分)	式	1	5.6t
			仮設材等運搬費(3)	片道	式	1	12.8t
			仮設材等積込み取卸し(3)	各1回(片道分)	式	1	12.8t

数量計算書

国災第34号【普通河川岩の谷川】

レベル2 (工種)	レベル3 (種別)	レベル4 (細別)	レベル5 (規格及び数量)	単位	数量
河川土工	掘削工	掘削	土砂 ※【横断面図】より V= 14.3 m3	m3	14.3
	盛土工	盛土	流用土 ※【横断面図】より V= 0.4 m3	m3	0.4
	残土処理工	残土等処分	土砂 ※【横断面図】より V= 19.7 m3	m3	19.7
護岸基礎工	作業土工	床掘り	土砂 ※【横断面図】より V= 11.2 m3	m3	11.2
		埋戻し	流用土 ※【横断面図】より V= 4.8 m3	m3	4.8
法覆護岸工	コンクリートブロック工 (コンクリートブロック積)	コンクリートブロック基礎(1)	18-5-40(BB) ※【工法図(1)】より L= 8.8 m	m	8.8

数量計算書

国災第34号【普通河川岩の谷川】

レベル2 (工種)	レベル3 (種別)	レベル4 (細別)	レベル5 (規格及び数量)	単位	数量
		コンクリートブロック積(1)	1:0.4 裏コンなし 控え35cm 環境保全型 リサイクル認定品 ※【工法図(1)】より A= 24.0 m2	m2	24.0
		コンクリートブロック積(2)	1:0.4 裏コンなし 控え35cm コンクリートブロック積 リサイクル認定品 ※【工法図(1)】より A= 5.4 m2	m2	5.4
		胴込・裏込材	RC-40 ※【工法図(1)】より V= 8.0 m3	m3	8.0
		天端コンクリート(1)	18-8-25(BB) 幅0.53m ※【工法図(1)】より L= 8.8 m	m	8.8
		天端コンクリート(2)	18-8-25(BB) 幅0.33m ※【工法図(1)】より L= 3.2 m	m	3.2
		小口止コンクリート(4)	18-8-40(BB) 幅0.30m 高2.50m ※【工法図(2)】より N= 1.0 基	基	1.0
		小口止コンクリート(5)	18-8-40(BB) 幅0.30m 高3.10m ※【工法図(2)】より N= 1.0 基	基	1.0
		小口止コンクリート(6)	18-8-40(BB) 幅0.30m 高2.70m ※【工法図(2)】より N= 1.0 基	基	1.0
		小口止コンクリート(7)	18-8-40(BB) 幅0.30m 高3.10m ※【工法図(2)】より N= 1.0 基	基	1.0

数量計算書

国災第34号【普通河川岩の谷川】

レベル2 (工種)	レベル3 (種別)	レベル4 (細別)	レベル5 (規格及び数量)	単位	数量	
構造物撤去工	石積(張)工 構造物取壊し工	底張コンクリート(3)	N= 1.0 式	式	1.0	
		石積	敷張コンクリート 18-5-40(BB) t=20cm ※【工法図(1)】より	A= 10.2 m2	m2	11.7
			捨てコンクリート 18-5-40(BB) t=10cm ※【工法図(1)】より	A= 9.5 m2		
			練石積 裏コン無 ※【工法図(1)】より	A= 11.7 m2		
仮設工	工事用道路工	コンクリート構造物取壊し	無筋構造物 ※【工法図(2)】より	V= 1.9 m3	m3	1.9
		コンクリート取壊し運搬処理(2)	無筋構造物 ※【工法図(2)】より	V= 1.9 m3	m3	1.9
		工事用道路(4)	敷鉄板 t=22mm ※【仮設工詳細図(参考)】より	N= 1.0 式 (L = 34.0 m)	式	1.0

数量計算書

国災第34号【普通河川岩の谷川】

レベル2 (工種)	レベル3 (種別)	レベル4 (細別)	レベル5 (規格及び数量)	単位	数量	
共通仮設費	土留・仮締切工	工事用道路(5)	敷砂利 RC-40 t=10cm 平均盛高 H=1.8m ※【仮設工詳細図(参考)】より N= 1.0 式 (L = 24.0 m)	式	1.0	
		大型土のう	製作・据付・設置・撤去・残土等処分 ※【仮設工詳細図(参考)】より N= 1.0 袋	袋	1.0	
	仮水路工	水替工	ポンプ排水(3)	N= 1.0 式	式	1.0
		仮排水管(3)	高密度ポリエチレン管 φ600 ※【仮設工詳細図(参考)】より L= 23.0 m	m	23.0	
	運搬費	仮設材等運搬費(1)	基地 → 国災第34号 普通河川岩の谷川 片道 18.4 t N= 1.0 式	式	1.0	
		仮設材等積込み取卸し(1)	各1回(片道分) 18.4 t N= 1.0 式	式	1.0	
		仮設材等運搬費(2)	国災第34号 普通河川岩の谷川 → 国災第33号 普通河川後山川 片道 5.6 t 運搬距離 L= 2.4 km N= 1.0 式	式	1.0	
		仮設材等積込み取卸し(2)	各1回(片道分) 5.6 t N= 1.0 式	式	1.0	

数量計算書

国災第34号【普通河川岩の谷川】

レベル2 (工種)	レベル3 (種別)	レベル4 (細別)	レベル5 (規格及び数量)	単位	数量
		仮設材等運搬費(3)	国災第34号 普通河川岩の谷川 → 基地 片道 12.8 t N= 1.0 式	式	1.0
		仮設材等積込み取卸し(3)	各1回(片道分) 12.8 t N= 1.0 式	式	1.0

単 位 数 量 計 算 書

国災第34号【普通河川岩の谷川】

細別	工事用道路(4)		1.0式 当り	細別	工事用道路(5)		1.0式 当り		
規格	L= 34.0 m W= 3.0 m			規格	敷砂利 RC-40 t=10cm 平均盛高 H=1.8m				
名称	算式		単位	数量	名称	算式		単位	数量
敷鉄板設置	※【仮設工詳細図(参考)】より A= 102.0		m2	102.0	盛土(1)	※【仮設工詳細図(参考)】より V= 170.0		m3	170.0
敷鉄板撤去	※【仮設工詳細図(参考)】より A= 102.0		m2	102.0	敷砂利	※【仮設工詳細図(参考)】より A= 72.0		m2	72.0
耕地復旧	$\frac{102.0}{10,000} = 0.010$		$\frac{1}{10,000}$	0.010	土砂撤去及び 土砂等運搬(1)	国災第29号 普通河川寺脇川 工事用道路(1)へ流用 ※【仮設工詳細図(参考)】より V= 90.0 運搬距離 L= 1.6 km		m3	90.0
敷鉄板賃料	鋼板 $22.0 \times 1.524 \times 3.048 / 枚 = 0.802 \text{ t/枚}$ $34.0 / 1.524 = 23 \text{ 枚}$ $23 \times 0.802 = 18.4 \text{ t}$ 使用日数 日 使用枚数 23 枚 日当り賃貸料金 円/枚・日 整備費 円/枚 賃貸料金 使用日数 使用枚数 日当り賃貸料金 $\times 23 \times$ = 整備費 使用枚数 整備費 $23 \times$ = 敷鉄板賃料 + = 円				土砂撤去及び 残土処理	※【仮設工詳細図(参考)】より A= 90.0		m3	90.0

水替対象日数計算表

国災第34号【普通河川岩の谷川】

工種	種別	細別	規格	数量	単位	1日当り 施工量	単位	日数	備考
河川土工	掘削工	土工(施工パッケージ)掘削	土砂 上記以外(小規模)1箇所100m3以下(標準)	14.3	m3		m3/日		積算基準 I-14-④-6
護岸基礎工	作業土工	床堀工 床掘り	土砂 上記以外(小規模)	11.2	m3		m3/日		積算基準 I-14-④-16
		埋戻工 埋戻し	上記以外(小規模) 土砂	4.8	m3		m3/日		積算基準 I-14-④-17
法覆護岸工	コンクリートブロック工								
	(コンクリートブロック基礎(1))	コンクリートブロック積(張)工	現場打基礎コンクリート 基礎砕石無し	0.7	m3		m3/日		積算基準 I-14-④-23
	(均しコンクリート)	コンクリート工	コンクリート 無筋・鉄筋・小型構造物 バックホウ(クレーン機能付)打設 10m3	0.5	m3		m3/日		積算基準 I-14-④-55
	(型枠)	型枠工	型枠 鉄筋・無筋構造物	1.8	m2		m2/日		積算基準 I-14-④-55
	(コンクリートブロック積(1))	ブロック積工	JISタイプの積ブロック(間知・ブロック質量150kg/個未満)調整コンクリート等	8.8	m2		m2/日		積算基準 VI-1-⑤-1
	(コンクリートブロック積(2))	ブロック積工	JISタイプの積ブロック(間知・ブロック質量150kg/個未満)調整コンクリート等	1.0	m2		m2/日		積算基準 VI-1-⑤-1
	(小口止コンクリート(4))	コンクリート工	コンクリート 無筋・鉄筋・小型構造物 バックホウ(クレーン機能付)打設 10m3	0.5	m3		m3/日		積算基準 I-14-④-55
	(型枠)	型枠工	型枠 鉄筋・無筋構造物	3.6	m2		m2/日		積算基準 I-14-④-55
	(化粧型枠)	型枠工	型枠 鉄筋・無筋構造物	0.6	m2		m2/日		積算基準 I-14-④-55
	(小口止コンクリート(5))	コンクリート工	コンクリート 無筋・鉄筋・小型構造物 バックホウ(クレーン機能付)打設 10m3	0.7	m3		m3/日		積算基準 I-14-④-55
	(型枠)	型枠工	型枠 鉄筋・無筋構造物	4.9	m2		m2/日		積算基準 I-14-④-55
	(化粧型枠)	型枠工	型枠 鉄筋・無筋構造物	0.5	m2		m2/日		積算基準 I-14-④-55
	(小口止コンクリート(6))	コンクリート工	コンクリート 無筋・鉄筋・小型構造物 バックホウ(クレーン機能付)打設 10m3	0.6	m3		m3/日		積算基準 I-14-④-55
	(型枠)	型枠工	型枠 鉄筋・無筋構造物	4.0	m2		m2/日		積算基準 I-14-④-55
	(化粧型枠)	型枠工	型枠 鉄筋・無筋構造物	0.6	m2		m2/日		積算基準 I-14-④-55
	(小口止コンクリート(7))	コンクリート工	コンクリート 無筋・鉄筋・小型構造物 バックホウ(クレーン機能付)打設 10m3	0.7	m3		m3/日		積算基準 I-14-④-55
	(型枠)	型枠工	型枠 鉄筋・無筋構造物	4.9	m2		m2/日		積算基準 I-14-④-55
	(化粧型枠)	型枠工	型枠 鉄筋・無筋構造物	0.5	m2		m2/日		積算基準 I-14-④-55
	底張コンクリート(3)								
	(敷張コンクリート)	コンクリート工	コンクリート 無筋・鉄筋・小型構造物 バックホウ(クレーン機能付)打設 10m3	2.0	m3		m3/日		積算基準 I-14-④-55
	(捨てコンクリート)	コンクリート工	コンクリート 無筋・鉄筋・小型構造物 バックホウ(クレーン機能付)打設 10m3	1.0	m3		m3/日		積算基準 I-14-④-55
	石積(張)工	石積(張)工 石積(張)工	積工 練石(玉石・雑割石)	2.3	m2		m2/日		積算基準 I-14-④-24
合計							日		

排水区分

作業時排水

水替日数合計 =

132

日より

日

敷鉄板日数計算表

国災第34号【普通河川岩の谷川】 No.1

工種	種別	細別	規格	数量	単位	1日当り 施工量	単位	日数	備考
河川土工	掘削工	土工(施工パッケージ)掘削	土砂 上記以外(小規模)1箇所100m3以下(標準)	14.3	m3		m3/日		積算基準 I-14-④-6
	盛土工	埋戻工 埋戻し	上記以外(小規模) 土砂	0.4	m3		m3/日		積算基準 I-14-④-17
護岸基礎工	作業土工	床堀工 床掘り	土砂 上記以外(小規模)	11.2	m3		m3/日		積算基準 I-14-④-16
		埋戻工 埋戻し	上記以外(小規模) 土砂	4.8	m3		m3/日		積算基準 I-14-④-17
法覆護岸工	コンクリートブロック工								
	コンクリートブロック基礎(1)	コンクリートブロック積(張)工	現場打基礎コンクリート 基礎砕石無し	0.7	m3		m3/日		積算基準 I-14-④-23
	(均しコンクリート)	コンクリート工	コンクリート 無筋・鉄筋・小型構造物 バックホウ(クレーン機能付)打設 10m3	0.5	m3		m3/日		積算基準 I-14-④-55
	(型枠)	型枠工	型枠 鉄筋・無筋構造物	1.8	m2		m2/日		積算基準 I-14-④-55
	(コンクリートブロック積(1))	ブロック積工	JISタイプの積ブロック(間知・ブロック質量150kg/個未満)調整コンクリート等	24.0	m2		m2/日		積算基準 VI-1-⑤-1
	(コンクリートブロック積(2))	ブロック積工	JISタイプの積ブロック(間知・ブロック質量150kg/個未満)調整コンクリート等	5.4	m2		m2/日		積算基準 VI-1-⑤-1
	(天端コンクリート(1))	コンクリートブロック積(張)工	天端コンクリート	0.4	m3		m3/日		積算基準 I-14-④-23
	(天端コンクリート(2))	コンクリートブロック積(張)工	天端コンクリート	0.1	m3		m3/日		積算基準 I-14-④-23
	(小口止コンクリート(4))	コンクリート工	コンクリート 無筋・鉄筋・小型構造物 バックホウ(クレーン機能付)打設 10m3	0.5	m3		m3/日		積算基準 I-14-④-55
	(型枠)	型枠工	型枠 鉄筋・無筋構造物	3.6	m2		m2/日		積算基準 I-14-④-55
	(化粧型枠)	型枠工	型枠 鉄筋・無筋構造物	0.6	m2		m2/日		積算基準 I-14-④-55
	(小口止コンクリート(5))	コンクリート工	コンクリート 無筋・鉄筋・小型構造物 バックホウ(クレーン機能付)打設 10m3	0.7	m3		m3/日		積算基準 I-14-④-55
	(型枠)	型枠工	型枠 鉄筋・無筋構造物	4.9	m2		m2/日		積算基準 I-14-④-55
	(化粧型枠)	型枠工	型枠 鉄筋・無筋構造物	0.5	m2		m2/日		積算基準 I-14-④-55
	(小口止コンクリート(6))	コンクリート工	コンクリート 無筋・鉄筋・小型構造物 バックホウ(クレーン機能付)打設 10m3	0.6	m3		m3/日		積算基準 I-14-④-55
	(型枠)	型枠工	型枠 鉄筋・無筋構造物	4.0	m2		m2/日		積算基準 I-14-④-55
	(化粧型枠)	型枠工	型枠 鉄筋・無筋構造物	0.6	m2		m2/日		積算基準 I-14-④-55
	(小口止コンクリート(7))	コンクリート工	コンクリート 無筋・鉄筋・小型構造物 バックホウ(クレーン機能付)打設 10m3	0.7	m3		m3/日		積算基準 I-14-④-55
	(型枠)	型枠工	型枠 鉄筋・無筋構造物	4.9	m2		m2/日		積算基準 I-14-④-55
	(化粧型枠)	型枠工	型枠 鉄筋・無筋構造物	0.5	m2		m2/日		積算基準 I-14-④-55
	底張コンクリート(3)								
	(敷張コンクリート)	コンクリート工	コンクリート 無筋・鉄筋・小型構造物 バックホウ(クレーン機能付)打設 10m3	2.0	m3		m3/日		積算基準 I-14-④-55
	(捨てコンクリート)	コンクリート工	コンクリート 無筋・鉄筋・小型構造物 バックホウ(クレーン機能付)打設 10m3	1.0	m3		m3/日		積算基準 I-14-④-55
	石積(張)工	石積(張)工 石積(張)工	積工 練石(玉石・雑割石)	11.7	m2		m2/日		積算基準 I-14-④-24
構造物撤去工	構造物取壊し工	構造物とりこわし工	無筋構造物 機械施工	1.9	m3		m3/日		積算基準 VI-1-④-2

敷鉄板日数計算表

国災第34号【普通河川岩の谷川】No.2

仮設工	工事用道路工							
	(工事用道路(4))	敷鉄板設置・撤去工	設置	102.0	m2		m2/日	積算基準 I-14-④-60
		敷鉄板設置・撤去工	撤去	102.0	m2		m2/日	積算基準 I-14-④-60
	工事用道路(5)							
	(盛土(1))	土工(施工パッケージ)整地	敷均し(ルーズ) 狭小幅員(幅2.5m以上4m未満)	172.8	m3		m3/日	積算基準 I-14-④-13
	(碎石敷均し)	土工(施工パッケージ)整地	敷均し(ルーズ) 狭小幅員(幅2.5m以上4m未満)	7.2	m3		m3/日	積算基準 I-14-④-13
	(土砂撤去及び土砂等運搬(1))	土工(施工パッケージ)掘削	土砂 上記以外(小規模)1箇所100m3以下(標準)	85.3	m3		m3/日	積算基準 I-14-④-6
	(土砂撤去及び残土処理)	土工(施工パッケージ)掘削	土砂 上記以外(小規模)1箇所100m3以下(標準)	94.7	m3		m3/日	積算基準 I-14-④-6
	土留・仮締切工	大型土のう工	製作・設置	1.0	袋		袋/日	積算基準 I-14-④-58
		大型土のう工	撤去	1.0	袋		袋/日	積算基準 I-14-④-58
	水替工							
	ポンプ排水(3)	締切排水工	ポンプ据付・撤去	1.0	箇所		箇所/日	積算基準 I-14-④-58
	仮水路工							
	仮排水管(3)	排水構造物工 暗渠排水管	波・網状管 450～600 設置	23.0	m		m/日	積算基準 I-14-④-28
		排水構造物工 暗渠排水管	波・網状管 450～600 撤去	23.0	m		m/日	積算基準 I-14-④-28
合計							日	

敷鉄板日数合計 = 日 × 不稼働係数 + 日 × コンクリート養生期間

日

特記仕様書（共通編）

No.1

大区分	中区分	小区分（条件及び内容）
共通	共通	<input checked="" type="checkbox"/> 本工事の施工にあたっては、三重県発行の「三重県公共工事共通仕様書」（平成28年7月）に準じて行うものとする。 <input checked="" type="checkbox"/> 津市工事請負契約約款、図面及び別紙特記仕様書（施工条件明示一覧表）並びに特記事項は、三重県発行の「三重県公共工事共通仕様書」（平成28年7月）に優先する。 <input checked="" type="checkbox"/> 本工事はすべて設計図書（図面、仕様書並びに現場説明書及び現場説明に対する質問解答書を含む）によるほか、津市契約規則及び津市建設工事執行規則により執行する。 <input checked="" type="checkbox"/> 設計図書において疑義が生じた場合は監督員の指示による。
	施工計画	<input checked="" type="checkbox"/> 品質及び出来形の基準値・規格値について、三重県公共工事共通仕様書で定めのない工種は、監督員との協議による。 <input checked="" type="checkbox"/> 選任を必要とする作業においては、作業主任者等を配置し、必要な資格者一覧を作成するとともに免許の写しを提出するものとする。 <input checked="" type="checkbox"/> 工事中の安全確保のため、労働安全に結びつく労働者が保有する資格者（クレーン運転士、玉掛業者など）の一覧を作成しその資格証の写しを提出するものとする。
	施工体制台帳	<input checked="" type="checkbox"/> 受注者は工事を施工するために下請負契約を締結した場合には、下請金額にかかわらず施工体制台帳を作成し、工事現場に備えるとともに、その写しを監督員に提出すること。
	工事測量	<input type="checkbox"/> 施工前に、基準点、KBM、縦横断面及び工事区間内における境界の確認測量を行い、その結果、設計図書と差異が生じている場合には監督員に報告するものとする。 <input type="checkbox"/> 工事区間内の境界は、受注者の責任において原形復旧できる資料を作成、保存し、調査資料は監督員へ1部提出するものとする。
	施工	<input checked="" type="checkbox"/> 契約書、設計書及び仕様書に明示されていない事項であっても、機能上及び施工上当然必要と認められるもの、並びに取合いのはつり・補修・復旧は、受注者の負担で処理するものとする。 <input type="checkbox"/> 工事中（養生中を含む）の隣接家屋の乗り入れについては、所有者と十分に協議の上、必要に応じ、鉄板等にて対応するものとする。 <input type="checkbox"/> 排水構造物の施工については、常時通水可能な状態を確保し、異常時には臨機の措置を講じるものとする。
工程	工程	<input checked="" type="checkbox"/> 本工事の工期は、休日、雨天のほか、社会的制約条件による要因を考慮してのものである。
	関係機関協議	<input type="checkbox"/> 施工前、ゴミ置場等施工上移設が生じる場合は、所有者、関係自治会等調整し移設場所を確定し、回覧等により周知徹底を行うものとする。他の物件で移設が生じる場合も、同様の扱いとする。 <input checked="" type="checkbox"/> 受注者は、工事着手前はもとより、工事期間中を通じて、必要の都度、工事内容を地元住民及び通行人等関係者に周知し、工事への協力を求めるための文書を配布するなど必要な措置を講ずるものとする。 <input type="checkbox"/> 地下埋設物の対応について、各管理者と監督員の立会のもと、試掘調査を行うものとする。 <input checked="" type="checkbox"/> 施工箇所付近に占用物件が予想される場合には、工事施工に先立って地下埋設（上空占用を含む）の詳細情報を関係機関から調査収集し、受注者より各管理者と現地立会を行うなど、施工に際し十分に協議確認を行うものとする。 <input checked="" type="checkbox"/> 地下埋設物及び上空占用物を誤って切断した場合の緊急時の対策として、必ず監督員まで詳細を報告し、速やかに関係機関へ連絡を取るとともに周辺住民に対しても適切な処置を行うものとする。 <input type="checkbox"/> 他の工事等と重複する場合も考えられるため、施工時期や交通規制等に綿密な調整を図り、十分な配慮をもって施工するものとする。
	官公庁への手続き等	<input checked="" type="checkbox"/> 交通障害に伴う道路使用許可の手続き、消防への工事届け等を速やかに行うものとする。なお、道路使用許可申請にかかる手数料は、受注者の負担とする。

(注)上記条件及び内容のレ印当該欄は、工事において制約を受ける事となるので明示する。
 変更が生じた場合及び明示されていない制約等が発生したときは、発注者と別途協議し適切な措置を講ずるものとする。
 別途協議とは、設計・現場説明又は作業打合せ等により協議するものとする。

津市 平成30年7月

特記仕様書（共通編）

大区分	中区分	小区分（条件及び内容）
用地・補償関係	事業損失	<input type="checkbox"/> 家屋事前調査は、調査前に対象住民への周知を行い、調査後に工事着手するものとする。 <input checked="" type="checkbox"/> 受注者の責における金銭的補償等は、受注者の責任において適切に処理するものとする。補償対象者より領収書、承諾書等を徴収し、監督員に報告するものとする。ただし、その内容によっては、市と受注者が協議し、市が処理する場合もある。
	民地の保全	<input checked="" type="checkbox"/> 官民若しくは民民の境界を示すもの（杭、鋸、プレート等）が発見された場合は、施工前に監督員に報告するものとする。 <input checked="" type="checkbox"/> 工事により境界杭等が破損、亡失した場合は、工事完了後復元を行うものとする。その際には、関係者と立会、承認を得るものとする。
安全対策	工事中の安全確保	<input type="checkbox"/> 施工箇所において、通学路であった場合は、対象の学校と十分協議をし、工程の調整を図るものとし、通学者の安全を確保するものとする。 <input checked="" type="checkbox"/> 資機材の搬出入と通行時間は適切な時間帯に行い、沿線住民等への周知を図るものとする。これにより難しい場合は、関係自治会等と協議を行うものとする。 <input checked="" type="checkbox"/> 地山掘削・床掘時は、既設構造物に損傷が出ないように、適切な措置を行うものとする。また、万が一損傷を与えた場合には、受注者の責において対処するものとする。 <input checked="" type="checkbox"/> 図示してある掘削及び床掘については、計算用に用いた線であり、施工段階では各安全法令を遵守し施工状況、地下水等を考慮し現場にあわせた勾配等、対策を講じて施工するものとする。 <input type="checkbox"/> 工種（ ）について、施工日の即日開放を原則とする。 <input type="checkbox"/> 工種（ ）について、事前に（ ）と立会を行い、確認後、施工を行うものとする。 <input checked="" type="checkbox"/> 現場にて使用する各種建設機械は、持込者や点検・整備・維持管理状況が把握できるよう、受注者において書類により整理し、監督員もしくは検査員が求めた際には提示すること。 <input type="checkbox"/> 現場において設置する仮設工は、設置完了時や使用中の点検及び管理についてチェックリスト等を活用して実施・整理し、監督員もしくは検査員が求めた際には提示すること。 <input checked="" type="checkbox"/> 現場代理人は、豪雨、出水、その他の天災に対しては、平素から気象情報などについて十分な注意を払い、常にこれに対処できる準備をしておくものとする。 <input checked="" type="checkbox"/> 工事中は、路面に段差や小構造物等突起物がないよう仮舗装等で十分なすり付けを行い、毎日の作業終了後工事現場内を十分に調べ、危険な箇所はその日のうちに補修を行うものとする。
	交通安全管理	<input checked="" type="checkbox"/> 工事の施工に伴って、工事車両の出入口及び交差道路に対し、一般交通の安全誘導が必要となる箇所には、交通の誘導・整理を行う者（以下「交通誘導警備員」という）を配置し、公衆の交通の安全を確保するものとする。 <input type="checkbox"/> 交通誘導警備員のうち1人は有資格者（平成17年警備業法改正以降の交通誘導警備業務にかかる1級又は2級検定合格者）または、交通の誘導・整理の実務経験3年以上の者を配置するものとする。 <input type="checkbox"/> 受注者は、交通誘導警備員を雇用するにあたり、その警備会社と雇用期間中等労働条件並びに傷害保険等に関する契約書を締結し、その契約書（写し）を監督員に提出すること。また、交通誘導警備員の配置者一覧表（資格・実務経験年数を明示したもの）及び配置者名の明記された伝票を監督員へ提示するものとする（但し、監督員が提出を求めた場合は提出するものとする）。 <input type="checkbox"/> 交通誘導警備員に一日一日の工事（どこまで進入できるか等）を十分把握させ、地元車両の出入り等、交通整理に円滑な処置がとれるようにするものとする。

(注)上記条件及び内容のレ印当該欄は、工事において制約を受ける事となるので明示する。
 変更が生じた場合及び明示されていない制約等が発生したときは、発注者と別途協議し適切な措置を講ずるものとする。
 別途協議とは、設計・現場説明又は作業打合せ等により協議するものとする。

特記仕様書（共通編）

大区分	中区分	小区分（条件及び内容）
環境対策	環境対策	<ul style="list-style-type: none"> <input checked="" type="checkbox"/> 現場施工及び、現場外走行時の防塵対策については、周囲に粉塵等の影響が無いよう対策を講じ、通行及び人家に対し十分配慮すること。万が一被害が生じた場合は、受注者の責において解決にあたるものとする。 <input checked="" type="checkbox"/> 土粒子を多量に含み、排水施設等に悪影響を及ぼすと考えられる放流については、沈砂または濾過施設を通して放流するものとする。 <input checked="" type="checkbox"/> 受注者は産業廃棄物の処理を委託する際、運搬については産業廃棄物収集運搬業者等と、処分については産業廃棄物処分業者等と、それぞれ個別に直接契約し、その契約書（写し）及び収集運搬業・処分業の許可証（写し）を監督員に提示もしくは提出すること。 <input checked="" type="checkbox"/> 廃棄物処理及び清掃に関する法律に基づき、産業廃棄物の排出事業者（受注者）は産業廃棄物の処理を委託する際、適正処理のために必要な廃棄物情報（成分性状等）を処理業者に提供し、また受注者は、処理に係る産業廃棄物管理票（マニフェスト）について、監督員が提示を求めた場合は提示するものとする。
資料作成	提出書類	<ul style="list-style-type: none"> <input checked="" type="checkbox"/> 工事日誌については、監督員が指示した場合、提出するものとする。 <input checked="" type="checkbox"/> 完成写真は、着手前・施工中・完成時に、起点及び終点において必ず同一方向となるように撮影し、3枚1組として、工事写真帳の上段・中段・下段に整理し、完成写真として提出するものとする。（提出部数 2部 用紙サイズ：A4） <input checked="" type="checkbox"/> 工事完成報告書の提出部数は2部とする。 <input checked="" type="checkbox"/> 受注者は、工事に使用する材料の品質を証明する資料を受注者の責任と費用負担において整備し、使用前に監督員に提出し、確認を受けるものとする。 ・アスファルト混合物（事前認定審査を受けた混合物の認定書の写し）、生コンクリート（製造会社の材料試験結果、配合の決定に関する確認資料）、購入土、砕石（新材）等 ※その他材料に関する資料についても原則、全て提出するものとするが、主たる材料以外で使用量が少量の場合は資料の提出について監督員と協議できるものとする。
	部分下請負通知書	<ul style="list-style-type: none"> <input checked="" type="checkbox"/> 受注者は、工事の一部分において下請負させる場合は、全て部分下請負通知書を当該下請負業者の施工開始日までに監督員に提出するものとする。部分下請負通知書には下請負業者（再下請負業者を含む）との契約書等の写し、下請負業者（再下請負業者を含む）の建設業の許可の写し及び主任技術者等の資格者証の写し等を添付するものとする。なお、建設業にない下請負の場合、書面上の主任技術者を作業責任者等と読み替え、下請業者に当該業務の資格者証の写しを添付するものとする。 <input type="checkbox"/> 特定建設業者で下請負金額の総額が、建設業法第3条第1項第2号の政令で定める金額以上の場合、受注者は、本工事をつかさどる監理技術者の資格証明書の写しを提出するものとする。
支払いに関する事項	前金支払いに関する事項	<ul style="list-style-type: none"> <input checked="" type="checkbox"/> 請負代金の額が130万円以上の契約において、受注者が公共工事の前払金保証事業に関する法律に規定する保証事業会社の保証を明示した場合で、市が必要と認めるときは、契約金額の10分の4以内で、かつ当該支出予算の範囲内で前払いするものとする。

(注)上記条件及び内容のレ印当該欄は、工事において制約を受ける事となるので明示する。
変更が生じた場合及び明示されていない制約等が発生したときは、発注者と別途協議し適切な措置を講ずるものとする。
別途協議とは、設計・現場説明又は作業打合せ等により協議するものとする。

特記仕様書（共通編）

大区分	中区分	小区分（条件及び内容）												
その他	名札	<input checked="" type="checkbox"/> 受注者は、監理技術者、主任技術者（下請負を含む）及び元請負の専門技術者（専任している場合のみ）に、工事現場内において、工事名、工期、顔写真、所属会社名及び社印の入った名札を着用させるものとする。 <名札の例> <div style="border: 1px solid black; padding: 10px; margin: 10px auto; width: fit-content;"> <p style="text-align: center;">主任・監理技術者</p> <table style="width: 100%; border-collapse: collapse;"> <tr> <td style="border: 1px solid black; width: 20%; text-align: center; vertical-align: middle;">写 真</td> <td style="padding-left: 5px;">氏 名</td> <td>〇〇 〇〇</td> </tr> <tr> <td></td> <td>工 事 名</td> <td>〇〇〇〇工事</td> </tr> <tr> <td></td> <td>工 期</td> <td>自〇〇年〇〇月〇〇日 至〇〇年〇〇月〇〇日</td> </tr> <tr> <td style="text-align: center; vertical-align: middle;">2cm×3cm 程度</td> <td>会 社</td> <td>〇〇建設株式会社 印</td> </tr> </table> </div> <p>注1) 用紙の大きさは名刺サイズ以上とする。 注2) 所属会社の社印とする。</p>	写 真	氏 名	〇〇 〇〇		工 事 名	〇〇〇〇工事		工 期	自〇〇年〇〇月〇〇日 至〇〇年〇〇月〇〇日	2cm×3cm 程度	会 社	〇〇建設株式会社 印
	写 真	氏 名	〇〇 〇〇											
		工 事 名	〇〇〇〇工事											
		工 期	自〇〇年〇〇月〇〇日 至〇〇年〇〇月〇〇日											
	2cm×3cm 程度	会 社	〇〇建設株式会社 印											
部分使用	<input type="checkbox"/> 部分使用箇所（ ） <input type="checkbox"/> 部分使用時期（ ） <input type="checkbox"/> 部分使用目的（ ）													
部分引渡し	<input type="checkbox"/> 部分引渡し指定部分（ 別途説明書に記載 ） <input type="checkbox"/> 部分引渡し時期（ ）													
巡回	<input type="checkbox"/> 当工事は、公共工事の品質確保の促進を図るものとして、検査課において工事中の施工状況の確認等を行う現場パトロールの対象となる。													
その他	<input type="checkbox"/>													

(注)上記条件及び内容のレ印当該欄は、工事において制約を受ける事となるので明示する。
 変更が生じた場合及び明示されていない制約等が発生したときは、発注者と別途協議し適切な措置を講ずるものとする。
 別途協議とは、設計・現場説明又は作業打合せ等により協議するものとする。

特記仕様書（災害復旧工事編）

No.1

大区分	中区分	小区分（条件及び内容）
用地	民地の保全	<input checked="" type="checkbox"/> 工食用道路で使用する箇所については、施工期間中及び施工終了時には整正等原形復旧を行い、十分な配慮を行うこと。 また、地権者より制約条件、時間的制約等、要望された場合は、速やかに監督員に報告を行い、原則施工に反映するものとする。
安全対策	安全施設	<input checked="" type="checkbox"/> 現在設置されている安全施設等については、監督員の指示する箇所へ運搬すること。
その他	その他	<input checked="" type="checkbox"/> 掘削・床掘りにあたり、河床の石材を移動させる際は、河川に生息する生物に十分注意を払うこと。 また、施工中にオオサンショウオを発見した際は、直ちに監督員に報告すること。 埋戻し上部には寄せ石等を行うなど、施工後の河川環境に配慮すること。

(注) 上記条件及び内容のレ印当該欄は、工事において制約を受ける事となるので明示する。
 変更が生じた場合及び明示されていない制約等が発生したときは、発注者と別途協議し適切な措置を講ずるものとする。
 別途協議とは、設計・現場説明又は作業打合せ等により協議するものとする。

特記仕様書（施工条件明示一覧表）

No.1

明示項目	明示事項	条件及び内容
工程関係	<input type="checkbox"/> 別途工事との工程調整が必要あり (別途工事名:)	<input type="checkbox"/> 調整項目 (<input type="checkbox"/> 資材等の流用 <input type="checkbox"/> 仮設及び工事用道路等の調整 <input type="checkbox"/> 建設機械等の調整 <input type="checkbox"/> 施工順序の調整 <input type="checkbox"/> その他 () <input type="checkbox"/> 別途協議)
	<input type="checkbox"/> 施工時期、施工時間及び施工方法の制限あり	<input type="checkbox"/> 制限する工種名 () 施工時期及び施工時間 () 施工方法 ()
	<input checked="" type="checkbox"/> 工期	<input checked="" type="checkbox"/> 工期は、繰越手続きが完了後、(2019年5月31日) までに変更します。
	<input type="checkbox"/> 他機関との協議が未完了	<input type="checkbox"/> 協議が必要な機関名 () 協議完了見込み時期 ()
	<input type="checkbox"/> 占用物件との工程調整の必要あり	<input type="checkbox"/> 占用物件名 (<input type="checkbox"/> 電気 <input type="checkbox"/> 電話 <input type="checkbox"/> 水道 <input type="checkbox"/> ガス <input type="checkbox"/> その他 ())
	<input type="checkbox"/> その他 ()	<input type="checkbox"/> その他 ()
用地関係	<input type="checkbox"/> 用地補償物件の未処理箇所あり	<input type="checkbox"/> 未処理箇所 (<input type="checkbox"/> 別添図 <input type="checkbox"/> No. ~No. <input type="checkbox"/> 別途協議) <input type="checkbox"/> 完了見込み時期 (<input type="checkbox"/> 平成 年 月頃 <input type="checkbox"/> 別途協議)
	<input type="checkbox"/> 仮設ヤードの有無	<input type="checkbox"/> 仮設ヤード下 (<input type="checkbox"/> 官有地 <input type="checkbox"/> 民有地 <input type="checkbox"/> その他 ()) <input type="checkbox"/> 別途協議) <input type="checkbox"/> 仮設ヤード使用期間 () <input type="checkbox"/> 仮設ヤードからの運搬距離 (L = km) <input type="checkbox"/> 使用条件・復旧方法 ()
	<input type="checkbox"/> その他 ()	<input type="checkbox"/> その他 ()
公害対策関係	<input checked="" type="checkbox"/> 施工方法の制限あり	<input checked="" type="checkbox"/> 制限項目 (<input type="checkbox"/> 騒音 <input type="checkbox"/> 振動 <input type="checkbox"/> 水質 <input type="checkbox"/> 粉じん <input checked="" type="checkbox"/> 排出ガス <input type="checkbox"/> その他 ()) <input type="checkbox"/> 施工方法等 (<input type="checkbox"/> 指定工法名 () <input type="checkbox"/> その他 () <input type="checkbox"/> 別途協議) <input type="checkbox"/> 施工時期 ()
	<input type="checkbox"/> 事業損失防止に関する調査あり	<input type="checkbox"/> 調査項目 (<input type="checkbox"/> 騒音測定 <input type="checkbox"/> 振動測定 <input type="checkbox"/> 水質調査 <input type="checkbox"/> 近接家屋の事前・事後調査 <input type="checkbox"/> 地盤沈下測定 <input type="checkbox"/> 地下水位等の測定 <input type="checkbox"/> その他 () <input type="checkbox"/> 別途協議) <input type="checkbox"/> 調査方法 (<input type="checkbox"/> 別途資料 <input type="checkbox"/> その他 ()) <input type="checkbox"/> 別途協議)
	<input type="checkbox"/> その他 ()	<input type="checkbox"/> その他 ()
安全対策関係	<input checked="" type="checkbox"/> 交通安全施設等の指定あり	<input checked="" type="checkbox"/> 交通安全施設等の配置 (<input type="checkbox"/> 別途図面 <input type="checkbox"/> その他 () <input checked="" type="checkbox"/> 別途協議) <input type="checkbox"/> 交通管理要員の配置 (<input type="checkbox"/> 別途図面 <input type="checkbox"/> その他 () <input type="checkbox"/> 別途協議) <input type="checkbox"/> 指定路線 <input type="checkbox"/> 指定路線以外 <input type="checkbox"/> 配置人員数 (人) (うち交通誘導警備員A (人)) (注: 配置人員数の変更は原則行わないものとする。但し、指定路線以外で交通誘導警備員Aが配置できない場合は変更の対象とする。) <input type="checkbox"/> 交通管理要員の配置時間 () <input type="checkbox"/> 交通管理要員の配置期間 () <input type="checkbox"/> 交通管理要員配置の対象工種 ()
	<input type="checkbox"/> 近接施設等に対する制限	<input type="checkbox"/> 既存施設あり ・近接公共施設 (<input type="checkbox"/> 鉄道 <input type="checkbox"/> 電気 <input type="checkbox"/> 電話 <input type="checkbox"/> 水道 <input type="checkbox"/> ガス <input type="checkbox"/> その他 ()) ・近接施設 (<input type="checkbox"/> 擁壁 () <input type="checkbox"/> ブロック塀 <input type="checkbox"/> 家屋 <input type="checkbox"/> その他 ()) ・現地の状況を適切に把握して施工を行うこと。 <input type="checkbox"/> 工法制限あり ・制限を受ける工種 () ・制限内容 ()
	<input type="checkbox"/> 土砂崩落・発破作業に対する防護施設等に指定あり	<input type="checkbox"/> 安全防護施設等の配置 (<input type="checkbox"/> 別途図面 <input type="checkbox"/> その他 () <input type="checkbox"/> 別途協議) <input type="checkbox"/> 保安要員の配置 (<input type="checkbox"/> 別途図面 <input type="checkbox"/> その他 () <input type="checkbox"/> 別途協議)
	<input checked="" type="checkbox"/> 現場での安全確保 (自主施工の原則)	<input checked="" type="checkbox"/> 受注者は、工事中の適切な安全確保の措置等の一切の手段について、自らの責任において定め、工事を実施すること。 <input checked="" type="checkbox"/> 設計図書に明示された施工条件と工事現場が一致せず、安全確保のために指定仮設の変更や計上が必要な場合は、監督員と協議を行い指示を受けた後、受注者として適切な安全確保の措置を講じたうえで、工事を実施すること。
	<input type="checkbox"/> その他 ()	<input type="checkbox"/> その他 ()

(注) 上記受託業務事項・条件及び内容のレ印当該欄は、作業に当たって制約を受ける事となるので明示する。
明示事項に変更が生じた場合及び明示されていない制約等が発生したときは、発注者と別途協議し適切な措置を講ずるものとする。
別途協議とは、設計・現場説明又は作業打合せ等により協議するものとする。

特記仕様書（施工条件明示一覧表）

明示項目	明示事項	条件及び内容
工事用道路関係	<input type="checkbox"/> 一般道路（搬入路）の使用制限あり <input checked="" type="checkbox"/> 仮設道路の設置条件あり	<input type="checkbox"/> 経路及び使用期間の制限内容（ <input type="checkbox"/> 別途図面 <input type="checkbox"/> その他（ ） <input type="checkbox"/> 別途協議） <input checked="" type="checkbox"/> 使用中及び使用後の措置（ <input type="checkbox"/> 別途図面 <input type="checkbox"/> その他（ ） <input checked="" type="checkbox"/> 別途協議） <input type="checkbox"/> 用地及び構造（ <input type="checkbox"/> 別途図面 <input type="checkbox"/> その他（ ） <input type="checkbox"/> 別途協議） <input type="checkbox"/> 安全施設（ <input type="checkbox"/> 別途図面 <input type="checkbox"/> その他（ ） <input type="checkbox"/> 別途協議）
	<input checked="" type="checkbox"/> その他（ ）	<input checked="" type="checkbox"/> その他（大雨により、災害防止等の必要があると認めるときは、受注者の責任において臨機の措置を講ずること。）
仮設備関係	<input type="checkbox"/> 仮設備の設置条件あり	<input type="checkbox"/> 使用期間及び借地条件（ <input type="checkbox"/> 別添図等 <input type="checkbox"/> その他（ ） <input type="checkbox"/> 別途協議） <input type="checkbox"/> 転用あり（回） <input type="checkbox"/> 兼用あり（ ） <input type="checkbox"/> その他（ ）
	<input type="checkbox"/> 仮設物の構造及び施工方法の指定	<input type="checkbox"/> 構造及び設計条件（ <input type="checkbox"/> 別添図等 <input type="checkbox"/> その他（ ） <input type="checkbox"/> 別途協議） <input type="checkbox"/> 施工方法（ ）
	<input type="checkbox"/> その他（ ）	<input type="checkbox"/> その他（ ）
残土・産業廃棄物関係	<input type="checkbox"/> 残土処分（自由処分）	<input checked="" type="checkbox"/> 残土処分地（ <input type="checkbox"/> 別途資料 <input type="checkbox"/> その他（ ） <input type="checkbox"/> 別途協議） 運搬距離（暫定 L=8km）
	<input checked="" type="checkbox"/> 残土処分（指定処分・他工事流用）	<input type="checkbox"/> 処分地の処理条件あり（ <input type="checkbox"/> 押土整地 <input type="checkbox"/> その他（ ））
	<input checked="" type="checkbox"/> 産業廃棄物の処理条件あり	<input checked="" type="checkbox"/> 産業廃棄物の種類（ <input checked="" type="checkbox"/> コン塊 <input type="checkbox"/> アス塊 <input type="checkbox"/> 木材 <input type="checkbox"/> 汚泥 <input type="checkbox"/> その他（ ）） <input checked="" type="checkbox"/> 産業廃棄物の処分地（ <input checked="" type="checkbox"/> 再生処分場（ ） <input type="checkbox"/> 最終処分場（ ） <input type="checkbox"/> 別添図書 <input type="checkbox"/> その他（ ） <input type="checkbox"/> 別途協議） 【注：特段の理由により処分先や運搬距離を明示する場合はその他の項目（ ）に記入のこと。】 <input type="checkbox"/> 処分場の受入条件（ ） <input type="checkbox"/> 舗装切断時の排水処理 アスファルト・セメントコンクリート舗装の切断時に発生する排水（泥水）を河川や側溝に排水することなく排水吸引機能を有する切断機械等により回収するものとする。また、回収水等は、産業廃棄物として取り扱うものとし、適正に処理しなければならない。「適正に処理」とは、「廃棄物処理及び清掃に関する法律」に基づき、産業廃棄物の排出事業者（受注者）が産業廃棄物の処理を委託する際、適正処理のために必要な廃棄物情報（成分や性状等）を処理業者に提供することが必要である。なお、受注者は、回収水等の産業廃棄物管理票（マニフェスト）について、監督員に提示しなければならない。
<input type="checkbox"/> その他（ ）	<input type="checkbox"/> その他（ ）	
工事支障物件関係	<input type="checkbox"/> 工事支障物件あり	<input type="checkbox"/> 支障物件名（ <input type="checkbox"/> 鉄道 <input type="checkbox"/> 電気 <input type="checkbox"/> 電話 <input type="checkbox"/> 水道 <input type="checkbox"/> ガス <input type="checkbox"/> 有線 <input type="checkbox"/> その他（ ）） <input type="checkbox"/> 移設時期（ <input type="checkbox"/> 平成 年 月 頃 <input type="checkbox"/> 別途協議） <input type="checkbox"/> 防護（ ）
	<input type="checkbox"/> その他	<input type="checkbox"/> その他（ ）

(注) 上記受託業務事項・条件及び内容のレ印当該欄は、作業に当たって制約を受ける事となるので明示する。
 明示事項に変更が生じた場合及び明示されていない制約等が発生したときは、発注者と別途協議し適切な措置を講ずるものとする。
 別途協議とは、設計・現場説明又は作業打合せ等により協議するものとする。

特記仕様書（施工条件明示一覧表）

No.3

明示項目	明示事項	条件及び内容
薬液注入関係	<input type="checkbox"/> 薬液注入工法等の指定あり	<input type="checkbox"/> 設計条件 () 工法区分 () 材料種類 () 施工範囲 () <input type="checkbox"/> 削孔数量 () 注入量 () その他 ()
	<input type="checkbox"/> 提出書類あり	<input type="checkbox"/> 工法関係 () 材料関係 ()
	<input type="checkbox"/> 注入量の確認、注入の管理及び注入の効果の確認	
	<input type="checkbox"/> その他 ()	<input type="checkbox"/> その他 ()
再生材使用関係	<input checked="" type="checkbox"/> 再生材使用の指定あり	<input checked="" type="checkbox"/> 再生材の種類 (<input type="checkbox"/> 再生Asコン <input type="checkbox"/> 再生路盤材 <input checked="" type="checkbox"/> 再生クラッシャーラン <input type="checkbox"/> 道路用盛土材 <input type="checkbox"/> 再生コン砂) <input checked="" type="checkbox"/> 再生材が使用出来ない場合の措置 (<input type="checkbox"/> 新材に変更 <input type="checkbox"/> その他 () <input checked="" type="checkbox"/> 別途協議)
	<input type="checkbox"/> 六価クロム溶出試験あり (環境告示第46号溶出試験)	<input type="checkbox"/> 再生コンクリート砂 (1購入先当たり1検体の試験を行い、試験報告書には、使用する工事名称、所在地を記載する。)
	<input checked="" type="checkbox"/> 三重県リサイクル製品利用推進条例に基づく認定製品の使用について	<input checked="" type="checkbox"/> 三重県リサイクル製品利用推進条例に基づく認定製品を使用する。ただし、認定製品が入手できない場合は、監督員と別途協議。 (認定製品の品名: コンクリートブロック) 【注: 認定製品の品名欄については、設計単価表の品名を記入すること】 <input checked="" type="checkbox"/> 下記製品を本工事で使用する場合は、三重県リサイクル製品利用推進条例に基づく認定製品を使用するように努める。 (認定製品の品名: 間伐材製工事用バリケード・看板・標示板)
	<input type="checkbox"/> その他 ()	<input type="checkbox"/> その他 ()
その他	<input type="checkbox"/> 工所用機材の保管及び仮置きが必要あり	<input type="checkbox"/> 保管場所 () 期間 () その他 ()
	<input type="checkbox"/> 現場発生品あり	<input type="checkbox"/> 品名 () 数量 () 保管場所 () その他 ()
	<input type="checkbox"/> 支給品あり	<input type="checkbox"/> 品名 () 数量 () 引渡場所 () <input type="checkbox"/> 時期 (平成 年 月 日) その他 ()
	<input type="checkbox"/> 盛土材等工事間流用あり	<input type="checkbox"/> 運搬方法 (<input type="checkbox"/> 受注者で運搬 <input type="checkbox"/> 受注者以外で運搬 <input type="checkbox"/> 別途協議 <input type="checkbox"/> その他 ()) <input type="checkbox"/> 引渡場所 (<input type="checkbox"/> 別添図等 <input type="checkbox"/> 別途協議 <input type="checkbox"/> その他 ()) 数量 () 運搬距離 (L = km)
	<input type="checkbox"/> 現場環境改善費 (イメージアップ経費) 適用工事	<input type="checkbox"/> 現場環境改善 (イメージアップ) の内容 (率分) () <input type="checkbox"/> 現場環境改善 (イメージアップ) の内容 (積上) ()
	<input type="checkbox"/> その他 ()	<input type="checkbox"/> その他 ()
適用条件	<input checked="" type="checkbox"/> 適用条件	<input checked="" type="checkbox"/> 三重県公共工事共通仕様書 (平成28年7月版) を適用 (部分改正を行った内容も含む (最新改正: 平成30年11月1日)) <input type="checkbox"/> 「土木構造物設計マニュアル (案) 編」を適用 <input type="checkbox"/> その他 ()

(注) 上記受託業務事項・条件及び内容のレ印当該欄は、作業に当たって制約を受ける事となるので明示する。
明示事項に変更が生じた場合及び明示されていない制約等が発生したときは、発注者と別途協議し適切な措置を講ずるものとする。
別途協議とは、設計・現場説明又は作業打合せ等により協議するものとする。

特記仕様書（施工条件明示一覧表）

No.4

明示項目	明示事項	条件及び内容
監督の区分 （共通仕様書 第1編第1章 1-1-22条第6 項に規定する 表1-2、表1-3）	<input checked="" type="checkbox"/> 一般監督 （ただし、調査対象工事となった場合は、全ての工種を重点監督とする。） <input type="checkbox"/> 重点監督	重点監督の場合 【注：全ての工種に適用しない場合は、対象工種欄をチェックし、対象工種名を記入すること。】 <input type="checkbox"/> 全ての工種に適用する。 <input type="checkbox"/> 対象工種（ ） ※これ以外は、一般監督とする。
入札・契約方式	<input type="checkbox"/> 入札時VE方式 <input type="checkbox"/> 契約後VE方式 <input type="checkbox"/> 設計・施行一括発注方式 <input type="checkbox"/> プロポーザル方式 <input type="checkbox"/> 総合評価方式	<input type="checkbox"/> 契約前のVE提案に基づき施工しなければならない。 <input type="checkbox"/> 契約後にVE提案を受け付ける。 <input type="checkbox"/> 細部設計の承認を受けなければならない。 <input type="checkbox"/> 本件工事で提案不履行があった場合は、本件工事完成年度の翌年度に総合評価方式で発注する案件（以下「発注工事」という。）で、貴社の評価点において発注工事の加算点（満点）の1割を減点します。
電子納品	<input type="checkbox"/> 工事完成図書（工事写真含む） <input checked="" type="checkbox"/> 電子納品対象外	<input type="checkbox"/> 工事完成図書は電子納品とする。ただし、電子化が困難な部分について監督員と協議承諾を得たものについてはこの限りではない。 電子媒体の提出部数は、（ <input type="checkbox"/> 2部 <input type="checkbox"/> （ ）部）とする。 <input type="checkbox"/> 三重県CALS電子納品運用マニュアル（平成 29年 4月改訂）を適用
産業廃棄物税	<input checked="" type="checkbox"/> 産業廃棄物税	<input checked="" type="checkbox"/> 本工事には産業廃棄物税相当分が計上されていないため、受注者が課税対象となった場合には完成年度の翌年度の4月1日から8月31日までの間に別に定める様式に産業廃棄物税納税証明書等を添付して当該工事の発注者に対して支払請求を行うこと。なお、この期間を超えて請求することはできない。また、設計数量を超えて請求することはできない。
工事カルテ作成・登録	<input checked="" type="checkbox"/> 工事カルテ作成・登録	<input checked="" type="checkbox"/> 三重県公共工事共通仕様書に基づき、工事カルテ作成・登録を行うこと。
建設副産物情報交換システム	<input checked="" type="checkbox"/> 建設副産物情報交換システム	<input checked="" type="checkbox"/> 三重県公共工事共通仕様書に基づき、建設副産物情報交換システム（副産物システム、発生土システム）にデータを入力すること。 <input type="checkbox"/> 請負金額100万円以上500万円未満の工事については、建設副産物情報交換システムにデータを入力するか、監督員から配布する調査票にデータを入力して、監督員に提出すること。
工事実態調査	<input type="checkbox"/> 工事実態調査	<input type="checkbox"/> 発注者より工事実態調査の指示があった場合は、工事実態調査に協力すること。
社会保険等未加入対策	<input type="checkbox"/> 社会保険等未加入対策 （健康保険、厚生年金保険及び雇用保険）	<input type="checkbox"/> 適用除外でないにも関わらず社会保険等に未加入である建設業者を下請負人としてはならない。 受注者は、施工体制台帳・再下請負通知書の「健康保険等の加入状況」欄により下請業者が社会保険等に加入しているかどうかを確認すること。また、発注者が加入状況を証明する書類の提出又は提示を求めた場合、速やかに対応すること。
その他	<input type="checkbox"/> その他	<input type="checkbox"/> その他（ ）

（注）上記受託業務事項・条件及び内容のレ印当該欄は、作業に当たって制約を受ける事となるので明示する。
 明示事項に変更が生じた場合及び明示されていない制約等が発生したときは、発注者と別途協議し適切な措置を講ずるものとする。
 別途協議とは、設計・現場説明又は作業打合せ等により協議するものとする。

暴力団等の不当介入の排除等に関する特記仕様書

1 趣旨

この特記仕様は、本市が締結する契約等からの暴力団、暴力団関係者、暴力団関係法人等（以下「暴力団等」という。）の不当介入を排除し、契約等の適正な履行を確保することに関し、必要な事項を定めるものとする。

2 用語

この特記仕様における用語は、津市の締結する契約等からの暴力団等排除措置要綱（平成27年津市訓第76号）において使用する用語の例による。

3 受注者等の義務

- (1) 本市の契約等の相手方及び下請負人等（以下「受注者等」という。）は、暴力団等と認められる下請負人等を使用してはならない。
- (2) 受注者等は、暴力団等と認められる資材販売業者から資材等を購入してはならない。
- (3) 受注者等は、暴力団等と認められる廃棄物処理業者が有する廃棄物処理施設及び廃棄物処理業者等を使用してはならない。
- (4) 受注者は、本市と締結した契約等の履行に当たり、受注者等が暴力団等による不当介入を受けたときは、断固としてこれを拒否し、直ちに本市に文書にて報告するとともに所轄の警察署に通報し捜査上必要な協力をするものとする。この場合において、捜査上必要な協力を行ったとき、受注者は速やかに本市に文書にてその内容を報告しなければならない。
なお、受注者等が不当介入を受けたことを理由に契約期間の延長等の措置が必要となったとき、受注者は本市に契約期間の延長等を求めることができる。

4 入札参加資格者等及び受注者等に対する措置

入札参加資格者等又はその役員等が暴力団等と認められるとき、暴力団等と密接な関係を有していると認められるときなどは、当該入札参加資格者等に対し、津市建設工事等指名停止基準（平成21年4月8日施行）に基づく指名停止措置を講じるものとする。

また、上記3の義務に違反した受注者等に対しても、同様に指名停止措置を講じるものとする。

5 契約等の解除

上記の暴力団等と認められるときなどにより指名停止措置が講じられた入札参加資格者等との契約等については、これを解除することができる。

再生砕石（RC-40）の使用についての留意事項

津市の建設工事においては三重県公共工事共通仕様書（三重県建設副産物処理基準）に準拠し、再生資源の有効利用の促進を掲げている。ついては、再生砕石（RC-40）の使用にあたり下記に十分留意すること。

- 再生砕石の納品伝票を保管し、伝票の写しもしくは納入日を記載した材料出荷証明書等の写しを工事書類として提出すること。

搬入される材料によっては、路面等が膨れ上がる等の現象が発生する恐れがあることから、使用材料確認表（材料確認願）で確認を得た材料以外の再生砕石等の混入がないよう対策し、施工前に異常（異物の混入、軽量である等）を確認した場合は、使用しないなどの品質管理に努めること。

- 三重県公共工事共通仕様書に基づき、品質管理に注意し施工すること。

三重県公共工事共通仕様書 添付資料

- 4. 三重県建設副産物処理基準
- 第9条 再生資源及びリサイクル製品等の利用
- 2. 再生砕石（RC-40）の品質規格 参照

配慮依頼事項

受注者においては、この契約を履行するにあたって、下記のことについて御配慮いただくようお願いいたします。

なお、当該配慮依頼事項は、発注者である津市が受注者の自由な協力をお願いするものであり、受注者が津市のお願いに応じなかった場合に、受注者に対して、不利益を課すものではありません。

記

- 1 下請契約又は再委託（一次下請以降のすべての下請負人又は再委託者を含む。）が認められた契約にあつては、下請契約又は再委託等において市内本店事業者を活用することには配慮してください。
- 2 資材、原材料等の調達が必要となる場合は、市内本店事業者から調達すること及び地元製品、地元生産品を使用することについても配慮してください。
- 3 建設機械、機器等の借入れが必要となる場合は、市内本店事業者から借入れすることには配慮してください。
- 4 業務従事者等の使用人等が必要となる場合は、使用人等に市民を活用することに配慮してください。

津市公契約条例に関する特記仕様書

1 趣旨

この特記仕様は、本市が締結する公契約において、労働者の労働環境の確保、優良な事業者の育成及び地域経済の健全な発展を図ることに関し、必要な事項を定めるものとする。

2 用語

この特記仕様における用語は、津市公契約条例（津市条例第22号）（以下「条例」という。）において使用する用語の例による。

3 受注者等の責務

- (1) 関係法令及び条例の規定を遵守しなければならない。
- (2) 受注者等は、労働者の適正な労働環境の確保に努めなければならない。
- (3) 受注者等は、労働者に対等な労使関係を構築するとともに、下請契約等を締結しようとするときは、下請契約等の相手方と対等な立場における合意に基づいた適正な契約を行わなければならない。
- (4) 受注者等は、下請契約等の相手方を選定するとき、又は資材等を調達するとき、地域経済の発展に配慮し、本市の区域内に主たる事務所を有する事業者又は本市の区域内で生産された資材等を活用しよう努めなければならない。
- (5) 受注者等は、公契約に携わる者として、社会的な責任を自覚し、公契約を適正に履行しなければならない。
- (6) 受注者等は、条例第7条第1項の規定に基づき市長又は上下水道事業管理者（以下「市長等」という。）が行う報告の求め及び立入検査その他本市が実施する公契約に関する施策に協力しなければならない。

4 公契約の解除等

市長等は、受注者等が次の各号のいずれかに該当するときは、当該公契約の解除、受注者等の指名停止等必要な措置を採ることができる。

- (1) 条例第7条第1項の規定による報告を怠り、若しくは虚偽の報告をし、又は同項の規定による立入検査を拒み、妨げ、若しくは忌避し、若しくは質問に対して応答せず、若しくは虚偽の回答をしたとき。
- (2) 条例第8条第1項の規定による命令に従わないとき。
- (3) 条例第8条第2項の規定による報告を怠り、又は虚偽の報告をしたとき。
- (4) (1)から(3)に掲げるもののほか、条例の規定に違反したとき。
- (5) 特定公契約にあっては、別紙誓約事項に違反したとき。

労働環境の確保に係る誓約事項

津市公契約条例（以下「条例」という。）第6条の規定により、下記事項について了承し、遵守することを誓約します。

また、誓約内容に違反があった場合等における関係機関への通報、指名停止、契約解除及び違約金徴収について異議はありません。

記

- 1 津市公契約条例施行規則第8条に掲げる関係法令（次項において単に「関係法令」という。）を遵守すること。
- 2 関係法令に違反し、関係機関から是正勧告等があった場合は、津市長又は津市上下水道事業管理者（以下「市長等」という。）へ報告すること。
- 3 条例第7条第1項の規定による報告の求め及び立入検査に対し、誠実に対応すること。
- 4 労働者が条例第9条第1項の規定による申出（以下「違反申出」という。）をしたことを理由に、当該労働者に対し、解雇その他の不利益な取扱いをしないこと。
- 5 労働者に対し、条例の内容について周知を行うこと。
- 6 労働者の賃金水準の引上げに関する措置が講じられる場合は、下請契約等の請負契約金額の見直し、労働者の賃金の引上げ等について適切に対応すること。
- 7 市長等が行う施策に協力すること。