

前 金	部 分 払
有	0 回

令和 2 年 度
建整特 第 1 号

三谷中津線道路改良工事設計書

工事仕様は特記以外は三重県公共工事共通仕様書及び工事監督員の指示による。

津市
建設部建設整備課

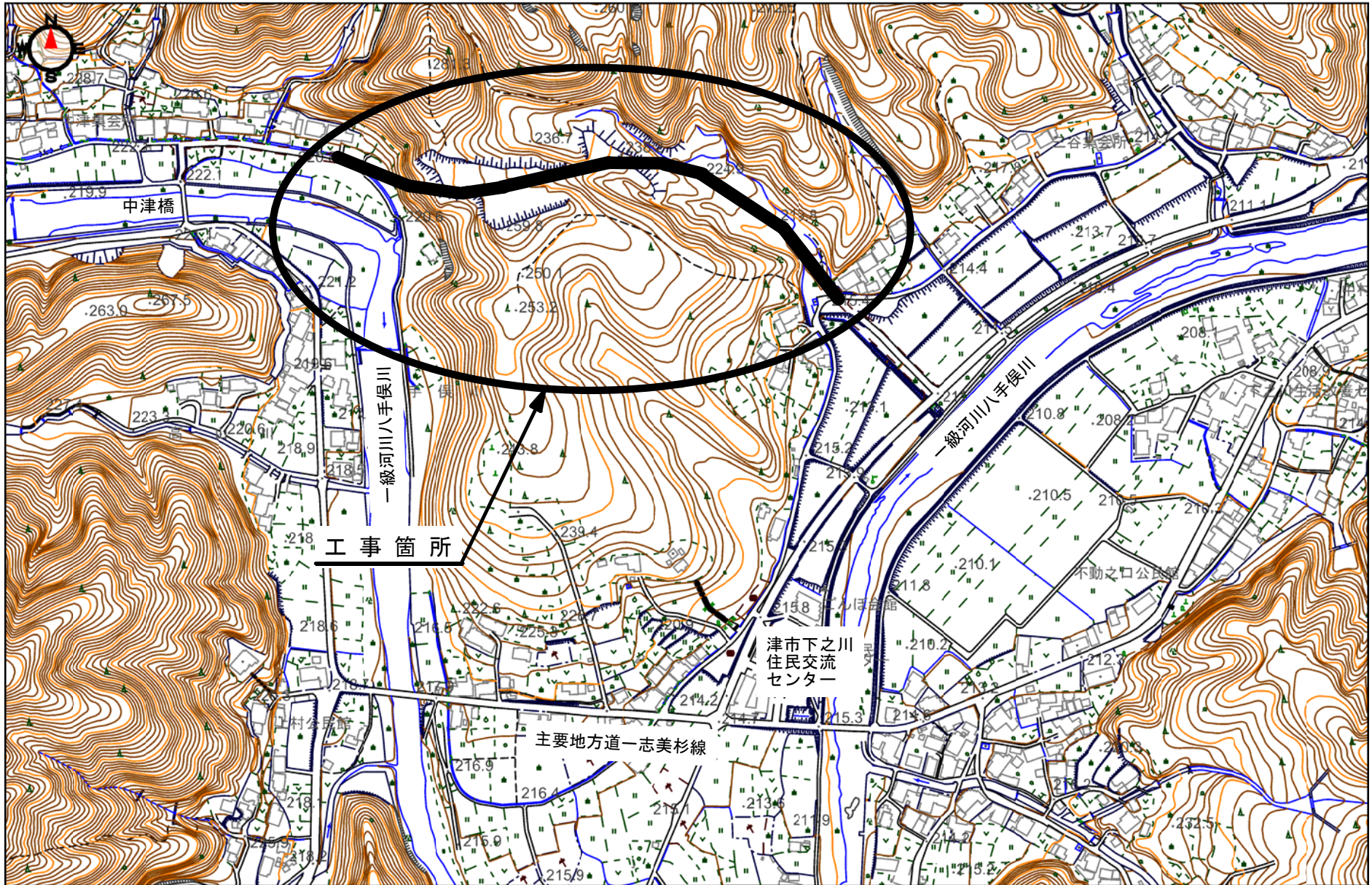
令和 2 年度	建整特 第 1 号	工 事 設 計 書			
施工場所	津市 美杉町下之川 地内			部長	
				次長	
工事名	三谷中津線道路改良工事			担当副参事	
				検算者	
設計額	(うち消費税等相当額)			担当主幹	
				設計者	
工 期	令和3年2月26日限り				
長	—	巾	—		

工 事 の 大 要

掘削工	10,710m ³
路体盛土工	9,430m ³
路床盛土工	1,100m ³
コンクリートブロック工	1,244m ²
側溝工	1,317m
表層	2,720m ²
区画線工	1,333m

位置図

令和2年度建整特第1号
三谷中津線道路改良工事



0 300m
1:5,000

設 計 内 訳 表

費目	工事区分	工種	種別	単位	数量	単価	金額	摘要
本工事費								
	道路改良			式				
					1.000			
		道路土工		式				
					1.000			
		掘削工		式				第 0001 号 明細表
					1.000			
		路体盛土工		式				第 0002 号 明細表
					1.000			
		路床盛土工		式				第 0003 号 明細表
					1.000			
		盛土工		式				第 0004 号 明細表
					1.000			
		法面整形工		式				第 0005 号 明細表
					1.000			
		防草コンクリート		式				第 0006 号 明細表
					1.000			

設 計 内 訳 表

費目	工事区分	工種	種別	単位	数量	単価	金額	摘要
			残土処理工	式				第 0007 号 明細表
					1.000			
		法面工		式				
					1.000			
			植生工	式				第 0008 号 明細表
					1.000			
			石・ブロック積(張)工	式				
					1.000			
			作業土工	式				第 0009 号 明細表
					1.000			
			コンクリートブロック工(コンクリートブロック積)	式				第 0010 号 明細表
					1.000			
		排水構造物工		式				
					1.000			
			作業土工	式				第 0011 号 明細表
					1.000			
			側溝工	式				第 0012 号 明細表
					1.000			

設 計 内 訳 表

費目	工事 区分	工種	種別	単 位	数 量	単 価	金 額	摘 要
			集水樹・マンホール工	式				第 0013 号 明細表
					1.000			
			排水工	式				第 0014 号 明細表
					1.000			
			構造物撤去工	式				
					1.000			
			構造物取壊し工	式				第 0015 号 明細表
					1.000			
			排水構造物撤去工	式				第 0016 号 明細表
					1.000			
			運搬処理工	式				第 0017 号 明細表
					1.000			
			仮設工	式				
					1.000			
			交通管理工	式				第 0018 号 明細表
					1.000			
	舗装			式				
					1.000			

設 計 内 訳 表

費目	工事 区分	工種	種別	単 位	数 量	単 価	金 額	摘 要
		舗装工		式				
					1.000			
		舗装準備工		式				第 0019 号 明細表
					1.000			
		アスファルト舗装工		式				第 0020 号 明細表
					1.000			
		縁石工		式				
					1.000			
		縁石工		式				第 0021 号 明細表
					1.000			
		防護柵工		式				
					1.000			
		路側防護柵工		式				第 0022 号 明細表
					1.000			
		区画線工		式				
					1.000			
		区画線工		式				第 0023 号 明細表
					1.000			

設 計 内 訳 表

費目	工事 区分	工種	種別	単 位	数 量	単 価	金 額	摘 要
直接工事費計				式				
					1.000			
間接工事費								
共通仮設費								
		技術管理費		式				第 9001 号 明細表
					1.000			
		共通仮設費 (率計上額)		式				
					1.000			
共通仮設費計				式				
					1.000			
純工事費				式				
					1.000			
現場管理費				式				
					1.000			
工事原価				式				
					1.000			

設 計 内 訳 表

費目	工事 区分	工種	種別	単 位	数 量	単 価	金 額	摘 要
	一般管理費等			式				
					1.000			
工事価格				式				
					1.000			
消費税及び地方消費税相当額				式				
					1.000			
本工事費計				式				
					1.000			

第 0001 号 明細表 掘削工					1 式
					(上段 : 前回 下段 : 今回)
細 別 規 格	単 位	数 量	単 価	金 額	摘 要
掘削 (1) (施工ハッケージ) 土砂 オープンカット 押土無し	m3				CB210100(0001)
		7,900.000			
掘削 (2) (施工ハッケージ) 軟岩 オープンカット 破砕片除去 有り(50,000m3未満) 集積押土無し	m3				CB210100(0002)
		1,540.000			
掘削 (3) (施工ハッケージ) 硬岩 オープンカット 火薬使用不可 破砕片除去 有り(50,000m3未満) 集積押土無し	m3				CB210100(0003)
		1,270.000			
積込 (ルーズ) (1) (施工ハッケージ) 土砂	m3				CB210020(0004)
		1,500.000			
積込 (ルーズ) (2) (施工ハッケージ) 破砕岩	m3				CB210020(0005)
		1,300.000			
合 計					

第 0002 号 明細表 路体盛土工					1 式
					(上段 : 前回 下段 : 今回)
細 別 規 格	単 位	数 量	単 価	金 額	摘 要
路体 (築堤) 盛土 (1) (施工パッケージ)	m3				CB210510(0006)
		9,400.000			
路体 (築堤) 盛土 (2) RC-40	m3				第0001号単価表
		30.000			
合 計					

第 0003 号 明細表 路床盛土工					1 式
					(上段 : 前回 下段 : 今回)
細 別 規 格	単 位	数 量	単 価	金 額	摘 要
路床盛土(施工パッケージ)	m3				CB210520(0008)
		1,100.000			
合 計					

第 0004 号 明細表 盛土工					1 式 (上段 : 前回 下段 : 今回)	
細 別 規 格	単 位	数 量	単 価	金 額	摘 要	
路肩盛土(施工パッケージ)	m3				CB210510(0009)	
		20.000				
合 計						

第 0005 号 明細表 法面整形工					1 式 (上段 : 前回 下段 : 今回)	
細 別 規 格	単 位	数 量	単 価	金 額	摘 要	
法面整形 (切土部) (1) (施工パッケージ) 切土部 レ質土、砂及び砂質土、粘性土	m2				CB220010(0010)	
		100.000				
法面整形 (切土部) (2) (施工パッケージ) 切土部 軟岩I	m2				CB220010(0011)	
		540.000				
法面整形 (切土部) (3) (施工パッケージ) 切土部 軟岩I、軟岩II、中硬岩、硬岩	m2				CB220010(0012)	
		620.000				
法面整形 (盛土部) (施工パッケージ) 盛土部 法面締固め無し レ質土、砂及び砂質土、粘性土	m2				CB220010(0013)	
		2,300.000				
合 計						

第 0006 号 明細表 防草コンクリート					1 式
					(上段 : 前回 下段 : 今回)
細 別 規 格	単 位	数 量	単 価	金 額	摘 要
張りコンクリート 18-8-25BB t=10cm	m2				第0002号単価表
		101.000			
合 計					

第 0007 号 明細表 残土処理工					1 式
					(上段 : 前回 下段 : 今回)
細 別 規 格	単 位	数 量	単 価	金 額	摘 要
土砂等運搬 (1) (施工パッケージ) 土砂(岩塊・玉石混り土含む)	m3				第0004号施工単価表
		8,000.000			
土砂等運搬 (2) (施工パッケージ) 土砂(岩塊・玉石混り土含む)	m3				第0005号施工単価表
		160.000			
土砂等運搬 (3) (施工パッケージ) 軟岩	m3				第0006号施工単価表
		1,630.000			
土砂等運搬 (4) (施工パッケージ) 硬岩	m3				第0007号施工単価表
		1,320.000			
合 計					

第 0008 号 明細表 植生工					1 式 (上段 : 前 回 下段 : 今 回)	
細 別 規 格	単 位	数 量	単 価	金 額	摘 要	
人工張芝(施工パッケージ)	m2				CB220910(0018)	
		2,300.000				
合 計						

第 0009 号 明細表 作業土工					1 式 (上段 : 前 回 下段 : 今 回)	
細 別 規 格	単 位	数 量	単 価	金 額	摘 要	
床掘り (1) (施工パッケージ) 土砂	m3				CB210030(0019)	
		10.000				
床掘り (2) (施工パッケージ) 軟岩 オフカット 破砕片除去無し 集積押土無し	m3				CB210100(0020)	
		80.000				
床掘り (3) (施工パッケージ) 硬岩 オフカット 火薬使用不可 破砕片除去無し 集積押土無し	m3				CB210100(0021)	
		50.000				
埋戻し (1) (施工パッケージ)	m3				CB210410(0022)	
		70.000				
埋戻し (2) 無筋・鉄筋構造物 18-8-25(20) 高炉 W/C=60%以下 小型車割増無し	m3				第0008号施工単価表	
		27.000				

第 0009 号 明細表 作業土工					1 式 (上段 : 前回 下段 : 今回)
細 別 規 格	単 位	数 量	単 価	金 額	摘 要
基面整正(施工パッケージ)	m2				CB210080(0024)
		20.000			
積込(ルーズ)(1)(施工パッケージ) 土砂	m3				CB210020(0004)
		80.000			
積込(ルーズ)(2)(施工パッケージ) 破碎岩	m3				CB210020(0005)
		50.000			
合 計					

第 0010 号 明細表 コンクリートブロック工(コンクリートブロック積)					1 式 (上段 : 前回 下段 : 今回)
細 別 規 格	単 位	数 量	単 価	金 額	摘 要
コンクリートブロック基礎(1) 型車割増無し	小 m				第0009号施工単価表
		142.000			
コンクリートブロック基礎(2) 小型車割増無し	m				第0010号施工単価表
		160.000			
コンクリートブロック積(1) 練ブロック裏コン厚15cm 県型又は県型同等品 リサイクル認定製品 W/C=60%以下	m2				第0011号施工単価表
		634.000			

第 0010 号 明細表 コンクリートブロック工(コンクリートブロック積)					1 式
					(上段 : 前 回 下段 : 今 回)
細 別 規 格	単 位	数 量	単 価	金 額	摘 要
コンクリートブロック積 (2) 練ブロック 裏コ無し 県型又は県型同等品 リサイクル認定製品 W/C=60%以下	m2	610.000			第0013号施工単価表
胴込・裏込材 (砕石) (施工パッケージ) 間知・平・連節・緑化ブロック 再生砕石 RC-40 小型車割増無し	m3	199.000			CB226120(0029)
天端コンクリート (1) 18-8-25BB	m	142.000			第0003号単価表
天端コンクリート (2) 18-8-25BB	m	160.000			第0004号単価表
足場	掛m2				第0016号施工単価表
合 計					

第 0011 号 明細表 作業土工

1 式
(上段 : 前 回 下段 : 今 回)

細 別 規 格	単 位	数 量	単 価	金 額	摘 要
床掘り (4) (施工パッケージ) 土砂	m3				CB210030(0032)
		240.000			
床掘り (5) 軟岩 オープンカット 破砕片除去無し 集積押土 無し	m3				CB210100(0033)
		4.000			
埋戻し (3) (施工パッケージ)	m3				CB210410(0034)
		140.000			
基面整正(施工パッケージ)	m2				CB210080(0024)
		190.000			
積込 (ルーズ) (1) (施工パッケージ) 土砂	m3				CB210020(0004)
		4.000			
合 計					

第 0012 号 明細表 側溝工					1 式
					(上段 : 前 回 下段 : 今 回)
細 別 規 格	単 位	数 量	単 価	金 額	摘 要
プレキャストU型側溝 (1) 週休補正なし J I S 3種 300A 2m(旧JIS2種相当) リサイクル認定製品 施工箇所補正無	m				第0017号施工単価表
		391.000			
プレキャストU型側溝 (2) 週休補正なし J I S 3種 300A 2m(旧JIS2種相当) リサイクル認定製品 施工箇所補正無	m				第0018号施工単価表
		154.000			
プレキャストU型側溝 (3) 週休補正なし J I S 3種 500B 2m(旧JIS2種相当) リサイクル認定製品 施工箇所補正無	m				第0019号施工単価表
		228.000			
プレキャストU型側溝 (4) 週休補正なし U字溝 300B リサイクル認定製品 施工箇所補正無	m				第0020号施工単価表
		471.000			
プレキャストU型側溝 (5) 週休補正なし U字溝 450 リサイクル認定製品 施工箇所補正無	m				第0021号施工単価表
		51.000			
プレキャストU型側溝 (6) 縦断勾配対応型 Gr T-25 普通目ノンスリップ° 250	m				第0005号単価表
		5.000			
プレキャストU型側溝 (7) 縦断勾配対応型 Gr T-25 普通目ノンスリップ° 500	m				第0006号単価表
		5.000			
自由勾配側溝 (1) 縦断用 B500×1000	m				第0007号単価表
		2.000			

第 0012 号 明細表 側溝工					1 式 (上段 : 前 回 下段 : 今 回)
細 別 規 格	単 位	数 量	単 価	金 額	摘 要
自由勾配側溝 (2) 縦断用 B500×1100	m	2.000			第0008号単価表
自由勾配側溝 (3) 縦断用 B500×1000 L=1000	m	1.000			第0009号単価表
自由勾配側溝 (4) 縦断用 B500×1200	m	2.000			第0010号単価表
自由勾配側溝 (5) 横断用 B500×800 L=1000 暗渠	m	1.000			第0011号単価表
自由勾配側溝 (6) 横断用 B500×800 Gr T-25 ノンスリップ° 普通目	m	4.000			第0012号単価表
側溝蓋 (1) J I S 3種 300(旧JIS2種相当) 施工箇所補正 無 設置 リサイクル認定製品	枚	84.000			第0035号施工単価表
側溝蓋 (2) J I S 3種 500(旧JIS2種相当) 施工箇所補正 無 設置 リサイクル認定製品	枚	84.000			第0036号施工単価表
側溝蓋 (3) Gr U-450 歩道用 普通目	枚	1.000			第0037号施工単価表

第 0012 号 明細表 側溝工					1 式 (上段 : 前 回 下段 : 今 回)	
細 別	規 格	単 位	数 量	単 価	金 額	摘 要
側溝蓋 (4)	Co 自由勾配側溝500	枚				第0040号施工単価表
			5.000			
合 計						

第 0013 号 明細表 集水柵・マンホール工					1 式 (上段 : 前 回 下段 : 今 回)	
細 別	規 格	単 位	数 量	単 価	金 額	摘 要
現場打ち集水柵 (1)	500-500-800	箇所				第0013号単価表
			2.000			
現場打ち集水柵 (2)	600-600-600	箇所				第0014号単価表
			1.000			
現場打ち集水柵 (3)	700-700-700	箇所				第0015号単価表
			1.000			
現場打ち集水柵 (4)	700-700-900	箇所				第0016号単価表
			1.000			
現場打ち集水柵 (5)	800-800-800	箇所				第0017号単価表
			1.000			

第 0013 号 明細表 集水柵・マンホール工					1 式
					(上段 : 前 回 下段 : 今 回)
細 別 規 格	単 位	数 量	単 価	金 額	摘 要
プレキャスト集水柵 (1) 500-500-500	箇所	1.000			第0018号単価表
プレキャスト集水柵 (2) 500-500-1000	箇所	1.000			第0019号単価表
プレキャスト集水柵 (3) 500-500-1200	箇所	1.000			第0020号単価表
プレキャスト集水柵 (4) 600-600-1000	箇所	1.000			第0021号単価表
蓋 (1) Gr 500-500 T-25 普通目 110° 開閉式	枚	1.000			第0022号単価表
蓋 (2) Gr 700-700 T-25 普通目 110° 開閉式	枚	1.000			第0023号単価表
蓋 (3) Gr 800-800 T-25 普通目 ボルト固定式	枚	2.000			第0024号単価表
合 計					

第 0014 号 明細表 排水工					1 式	
					(上段 : 前 回 下段 : 今 回)	
細 別	規 格	単 位	数 量	単 価	金 額	摘 要
縦排水 (1)						第0025号単価表
U-300B		m	3.000			
縦排水 (2)						第0026号単価表
300×300		m	12.000			
合 計						

第 0015 号 明細表 構造物取壊し工					1 式	
					(上段 : 前 回 下段 : 今 回)	
細 別	規 格	単 位	数 量	単 価	金 額	摘 要
コンクリート構造物取壊し						第0073号施工単価表
週休補正なし 無筋構造物 機械施工 無・昼間 低騒音・低振動対策しない		m3	2.000			
舗装版切断(施工パッケージ)						CB430510(0048)
アスファルト舗装版 15cm以下		m	21.000			
舗装版破碎(施工パッケージ)						CB430310(0049)
		m2	98.000			
合 計						

第 0016 号 明細表 排水構造物撤去工

1 式
(上段 : 前 回 下段 : 今 回)

細 別 規 格	単 位	数 量	単 価	金 額	摘 要
集水柵撤去(施工パッケージ) 撤去	基				第0074号施工単価表
		1.000			
土のう撤去(1) 撤去	袋				第0075号施工単価表
		8.000			
土のう撤去(2)	袋				第0027号単価表
		60.000			
仮水路撤去(施工パッケージ) 撤去 波状管及び網状管 200~400mm	m				CB222770(0051)
		82.000			
仮沈砂池撤去	箇所				第0028号単価表
		1.000			
合 計					

第 0017 号 明細表 運搬処理工					1 式
					(上段 : 前 回 下段 : 今 回)
細 別 規 格	単 位	数 量	単 価	金 額	摘 要
殻運搬 (1) (施工パッケージ)	m3				第0076号施工単価表
舗装版破碎		5.000			
殻運搬 (2) (施工パッケージ)	m3				第0077号施工単価表
コンクリート(無筋・鉄筋)構造物とりこわし		2.000			
殻運搬 (3)	式				第0029号単価表
廃プラスチック		1.000			
殻運搬 (4)	m3				第0030号単価表
立木 葉・枝・幹		20.000			
殻処分 (1)	m3				第0079号施工単価表
A s 塊		5.000			
殻処分 (2)	m3				第0080号施工単価表
無筋 C o n 塊		2.000			
殻処分 (3)	t				第0081号施工単価表
廃プラスチック		0.300			
殻処分 (4)	t				第0081号施工単価表
立木等		13.900			

第 0017 号 明細表 運搬処理工						1 式
						(上段 : 前 回 下段 : 今 回)
細 別	規 格	単 位	数 量	単 価	金 額	摘 要
合 計						

第 0018 号 明細表 交通管理工						1 式
						(上段 : 前 回 下段 : 今 回)
細 別	規 格	単 位	数 量	単 価	金 額	摘 要
交通誘導警備員		式				第0082号施工単価表
			1.000			
合 計						

第 0019 号 明細表 舗装準備工						1 式
						(上段 : 前 回 下段 : 今 回)
細 別	規 格	単 位	数 量	単 価	金 額	摘 要
不陸整正(施工パッケージ)	無し	m2				CB410010(0058)
			1,760.000			
合 計						

第 0020 号 明細表 アスファルト舗装工					1 式 (上段 : 前 回 下段 : 今 回)	
細 別 規 格	単 位	数 量	単 価	金 額	摘 要	
下層路盤 (車道・路肩部) (施工パッケージ) 全仕上り厚 120 mm 1層施工	m2				CB410030 (0059)	
		2,780.000				
上層路盤 (車道・路肩部) (施工パッケージ) 粒度調整砕石 M-30 (リサイクル認定製品) 全体仕上り厚 100 mm	m2				第0083号施工単価表	
		2,730.000				
表層 (車道・路肩部) (施工パッケージ) 1層当り平均仕上り厚 50 mm 密粒キヤップアスコ N13改質 (I) すべり止め	m2				第0084号施工単価表	
		2,720.000				
合 計						

第 0021 号 明細表 縁石工					1 式 (上段 : 前 回 下段 : 今 回)	
細 別 規 格	単 位	数 量	単 価	金 額	摘 要	
アスカーブ (施工パッケージ) 再生細粒度アスファルト混合物 (13)	m				CB410330 (0062)	
		143.000				
合 計						

第 0022 号 明細表 路側防護柵工					1 式 (上段 : 前 回 下段 : 今 回)	
細 別	規 格	単 位	数 量	単 価	金 額	摘 要
ガードレール 土中建込 塗装品 Gr-C-4E 白色		m				第0085号施工単価表
			41.000			
合 計						

第 0023 号 明細表 区画線工					1 式 (上段 : 前 回 下段 : 今 回)	
細 別	規 格	単 位	数 量	単 価	金 額	摘 要
溶融式区画線 (1) 実線 幅 15cm 1.5mm (標準) 白		m				第0086号施工単価表
			1,320.000			
溶融式区画線 (2) 矢印・記号・文字 幅 15cm (換算) 1.5mm (標準) 白		m				第0087号施工単価表
			13.000			
合 計						

第 9001 号 明細表 技術管理費					1 式 (上段 : 前 回 下段 : 今 回)	
細 別	規 格	単 位	数 量	単 価	金 額	摘 要
地質試験費		式				第0031号単価表
			1.000			
合 計						

コンクリート打設工 (防草コンクリート)
 防草コンクリート 人力打設 18-8-25 (20) 小型車割増無し 高炉 W/C=60%以下

第 0001 号 施工単価表
 100.000 m2 当り

名 称	単 位	数 量	単 価	金 額	摘 要
土木一般世話役	人				
普通作業員	人				
生コンクリート 18-8-25 (20) 高炉セメント W/C=60%以下	m3	12.100			第0002号施工単価表
諸雑費	式	1.000			
合計	m2	100.000			
単位当り	m2	1.000	当り		

生コンクリート 18-8-25 (20) 高炉セメント W/C=60%以下		第 0002 号 施工単価表 1.000 m3 当り			
名 称	単 位	数 量	単 価	金 額	摘 要
生コンクリート 18-8-25(20) W/C=60%以下 高炉	m3	1.000			
合計	m3	1.000			
単位当り	m3	1.000	当り		

養生工（縦排水溝・小段排水溝・防草コンクリート） 防草コンクリート		第 0003 号 施工単価表 100.000 m2 当り			
名 称	単 位	数 量	単 価	金 額	摘 要
土木一般世話役	人				
普通作業員	人				
諸雑費	式	1.000			

養生工（縦排水溝・小段排水溝・防草コンクリート） 防草コンクリート		第 0003 号 施工単価表 100.000 m2 当り			
名 称	単位	数 量	単 価	金 額	摘 要
合計	m2	100.000			
単位当り	m2	1.000	当り		

土砂等運搬（1）（施工パッケージ） 土砂(岩塊・玉石混り土含む)		第 0004 号 施工単価表 1.000 m3 当り			
名 称	単位	数 量	単 価	金 額	摘 要
土砂等運搬(施工パッケージ)					CB210110(0014)
土砂(岩塊・玉石混り土含む)	m3	1.000			
合計	m3	1.000			
単位当り	m3	1.000	当り		

土砂等運搬（２）（施工パッケージ） 土砂(岩塊・玉石混り土含む)					第 0005 号 施工単価表 1.000 m3 当り	
名 称	単位	数 量	単 価	金 額	摘 要	
土砂等運搬(施工パッケージ) 土砂(岩塊・玉石混り土含む)	m3	1.000			CB210110(0015)	
合計	m3	1.000				
単位当り	m3	1.000	当り			

土砂等運搬（３）（施工パッケージ） 軟岩					第 0006 号 施工単価表 1.000 m3 当り	
名 称	単位	数 量	単 価	金 額	摘 要	
土砂等運搬(施工パッケージ) 軟岩	m3	1.000			CB210110(0016)	
合計	m3	1.000				
単位当り	m3	1.000	当り			

土砂等運搬（４）（施工パッケージ） 硬岩					第 0007 号 施工単価表 1.000 m3 当り	
名 称	単 位	数 量	単 価	金 額	摘 要	
土砂等運搬(施工パッケージ) 硬岩	m3	1.000			CB210110(0017)	
合計	m3	1.000				
単位当り	m3	1.000	当り			

埋戻し（２） 無筋・鉄筋構造物 18-8-25(20) 高炉 W/C=60%以下 小型車割増無し					第 0008 号 施工単価表 10.000 m3 当り	
名 称	単 位	数 量	単 価	金 額	摘 要	
コンクリート(施工パッケージ) 無筋・鉄筋構造物 18-8-25(高炉) W/C=60%以下 小型車割増無し	m3	10.000			CB240010(0023)	
合計	m3	10.000				
単位当り	m3	1.000	当り			

コンクリートブロック基礎 (1)		第 0009 号 施工単価表			
小型車割増無し		10.000 m 当り			
名 称	単 位	数 量	単 価	金 額	摘 要
現場打基礎コンクリート(施工パッケージ)					CB226170(0025)
W/C=60%以下 小型車割増無し	m3	1.190			
コンクリート(施工パッケージ)					CB240010(0026)
無筋・鉄筋構造物 18-8-40(高炉) W/C=60%以下 小型車割増無し	m3	0.760			
型枠(施工パッケージ)					CB240210(0027)
一般型枠	m2	2.000			
合計	m	10.000			
単位当り	m	1.000	当り		

コンクリートブロック基礎 (2)		第 0010 号 施工単価表			
小型車割増無し		10.000 m 当り			
名 称	単 位	数 量	単 価	金 額	摘 要
コンクリート(施工パッケージ)					CB240010(0028)
無筋・鉄筋構造物 18-5-40(高炉) W/C=60%以下 小型車割増無し	m3	0.980			

コンクリートブロック基礎（２）		第 0010 号 施工単価表			
		10.000 m 当り			
		小型車割増無し			
名 称	単 位	数 量	単 価	金 額	摘 要
合計	m	10.000			
単位当り	m	1.000	当り		

コンクリートブロック積（１）		第 0011 号 施工単価表			
		1.000 m2 当り			
		練ブロック 裏厚 15cm 県型又は県型同等品 リサイクル認定製品 W/C=60%以下			
名 称	単 位	数 量	単 価	金 額	摘 要
ブロック積工					
間知・ブロック質量150kg/個未満、時間的制約無、機労材 昼間	m2	1.000			
リサイクル加算額					第0012号施工単価表
コンクリートブロック（積） 県型又は県型同等品	m2	1.000			
胴込コンクリート					第0002号施工単価表
18-8-25（20） 高炉セメント W/C=60%以下	m3	0.250			
裏込コンクリート					第0002号施工単価表
18-8-25（20） 高炉セメント W/C=60%以下	m3	0.170			

コンクリートブロック積 (1) 練ブロック 裏コン厚 15cm 県型又は県型同等品 リサイクル認定製品 W/C=60%以下					第 0011 号 施工単価表 1.000 m2 当り	
名 称	単 位	数 量	単 価	金 額	摘 要	
合計	m2	1.000				
単位当り	m2	1.000	当り			

リサイクル加算額 コンクリートブロック(積) 県型又は県型同等品					第 0012 号 施工単価表 1.000 m2 当り	
名 称	単 位	数 量	単 価	金 額	摘 要	
コンクリートブロック：リサイクル認定製品 三重県型積ブロック	m2	1.000				
コンクリートブロック (控除分) 三重県型積ブロック	m2	1.000				
合計	m2	1.000				
単位当り	m2	1.000	当り			

コンクリートブロック積（２） 練ブロック裏面無し 県型又は県型同等品 リサイクル認定製品 W/C=60%以下						第 0013 号 施工単価表 1.000 m2 当り
名 称	単 位	数 量	単 価	金 額	摘 要	
ブロック積工						
間知・ブロック質量150kg/個未満、時間的制約無、機労材 昼間	m2	1.000				
リサイクル加算額					第0012号施工単価表	
コンクリートブロック(積) 県型又は県型同等品	m2	1.000				
胴込コンクリート					第0002号施工単価表	
18-8-25 (20) 高炉セメント W/C=60%以下	m3	0.250				
合計	m2	1.000				
単位当り	m2	1.000	当り			

コンクリート打設工（縦排水溝・小段排水溝） 小段排水溝 ラフテレーンクレーン 18-8-25 (20) 小型車割増無し 高炉 W/C=60%以下						第 0014 号 施工単価表 100.000 m2 当り
名 称	単 位	数 量	単 価	金 額	摘 要	
土木一般世話役	人					

コンクリート打設工（縦排水溝・小段排水溝）
 小段排水溝 ラフテレーンクレーン 18-8-25(20) 小型車割増無し 高炉 W/C=60%以下

第 0014 号 施工単価表
 100.000 m2 当り

名 称	単 位	数 量	単 価	金 額	摘 要
特殊作業員	人				
普通作業員	人				
生コンクリート 18-8-25 (20) 高炉セメント W/C=60%以下	m3	12.100			第0002号施工単価表
ラフテレーンクレーン賃料 排出ガス対策型	日				
諸雑費	式	1.000			
合計	m2	100.000			
単位当り	m2	1.000	当り		

養生工（縦排水溝・小段排水溝・防草コンクリート）
縦排水溝・小段排水溝

第 0015 号 施工単価表
100.000 m2 当り

名 称	単 位	数 量	単 価	金 額	摘 要
土木一般世話役	人				
普通作業員	人				
諸雑費	式	1.000			
合計	m2	100.000			
単位当り	m2	1.000	当り		

足場

第 0016 号 施工単価表
100.000 掛m2 当り

名 称	単 位	数 量	単 価	金 額	摘 要
土木一般世話役	人				

足場

第 0016 号 施工単価表
100.000 掛m2 当り

名 称	単 位	数 量	単 価	金 額	摘 要
とび工	人				
普通作業員	人				
ラフテレーンクレーン賃料 排出ガス対策型	日				
諸雑費	式	1.000			
合計	掛m2	100.000			
単位当り	掛m2	1.000	当り		

プレキャストU型側溝（1） 週休補正なし J I S 3種 300A 2m(旧JIS2種相当) リサイクル認定製品 施工箇所補正無		第 0017 号 施工単価表 10.000 m 当り				
名 称	単 位	数 量	単 価	金 額	摘 要	
排水構造物工[U型側溝] 時間的制約 無、L=2000mm 1000kg/個以下、機・労 昼間	m	10.000				
プレキャストU型側溝 J I S 3種：リサイクル 認定製品 L=2.0m 300A	本	5.000				
再生クラッシャーラン R C - 40	m3	0.550				
合計	m	10.000				
単位当り	m	1.000	当り			

プレキャストU型側溝（2） 週休補正なし J I S 3種 300A 2m(旧JIS2種相当) リサイクル認定製品 施工箇所補正無		第 0018 号 施工単価表 10.000 m 当り				
名 称	単 位	数 量	単 価	金 額	摘 要	
排水構造物工[U型側溝] 時間的制約 無、L=2000mm 1000kg/個以下、機・労 昼間	m	10.000				

プレキャストU型側溝（2）						第 0018 号 施工単価表
週休補正なし J I S 3種 300A 2m(旧JIS2種相当) リサイクル認定製品 施工箇所補正無						10.000 m 当り
名 称	単位	数 量	単 価	金 額	摘 要	
プレキャストU型側溝 J I S 3種：リサイクル認定製品 L=2.0m 300A	本	5.000				
合計	m	10.000				
単位当り	m	1.000	当り			

プレキャストU型側溝（3）						第 0019 号 施工単価表
週休補正なし J I S 3種 500B 2m(旧JIS2種相当) リサイクル認定製品 施工箇所補正無						10.000 m 当り
名 称	単位	数 量	単 価	金 額	摘 要	
排水構造物工[U型側溝] 時間的制約 無、L=2000mm 1000kg/個以下、機・労 昼間	m	10.000				
プレキャストU型側溝 J I S 3種：リサイクル認定製品 L=2.0m 500B	本	5.000				
再生クラッシャーラン R C - 40	m3	0.780				

プレキャストU型側溝（3）						第 0019 号 施工単価表
週休補正なし J I S 3種 500 B 2m(旧JIS2種相当) リサイクル認定製品 施工箇所補正無						10.000 m 当り
名 称	単位	数 量	単 価	金 額	摘 要	
合計	m	10.000				
単位当り	m	1.000	当り			

プレキャストU型側溝（4）						第 0020 号 施工単価表
週休補正なし U字溝 300 B リサイクル認定製品 施工箇所補正無						10.000 m 当り
名 称	単位	数 量	単 価	金 額	摘 要	
排水構造物工[U型側溝]						
時間的制約 無、L=600mm 60を超え300kg/個以下、機・労 昼間	m	10.000				
鉄筋コンクリートU型排水溝：リサイクル認定製品						
300 B	本	16.500				
再生クラッシャーラン						
R C - 40	m3	0.480				
合計	m	10.000				

プレキャストU型側溝（４）						第 0020 号 施工単価表
週休補正なし U字溝 300B リサイクル認定製品 施工箇所補正無						10.000 m 当り
名 称	単位	数 量	単 価	金 額	摘 要	
単位当り	m	1.000	当り			

プレキャストU型側溝（５）						第 0021 号 施工単価表
週休補正なし U字溝 450 リサイクル認定製品 施工箇所補正無						10.000 m 当り
名 称	単位	数 量	単 価	金 額	摘 要	
排水構造物工[U型側溝]						
時間的制約 無、L=600mm 60を超え300kg/個以下、機・労 昼間	m	10.000				
鉄筋コンクリートU型排水溝：リサイクル認定製品						
450	本	16.500				
再生クラッシャーラン						
RC-40	m3	0.640				
合計	m	10.000				
単位当り	m	1.000	当り			

U型側溝設置工Ⅱ(標準単価)
週休補正なし L=2000 1000kg/個以下 施工箇所補正無 設置 L=1mを使用する 通常製品

第 0022 号 施工単価表
10.000 m 当り

名 称	単 位	数 量	単 価	金 額	摘 要
排水構造物工[U型側溝]					
時間的制約 無、L=2000mm 1000kg/個以下、機・労 昼間	m	10.000			
U型側溝	本	10.000			
再生クラッシャーラン					
RC-40	m3	0.790			
合計	m	10.000			
単位当り	m	1.000	当り		

プレキャスト集水柵(施工パッケージ)
250用ベースL=1000

第 0023 号 施工単価表
1.000 基 当り

名 称	単 位	数 量	単 価	金 額	摘 要
プレキャスト集水柵(施工パッケージ)					CB222800(0035)
据付 基礎碎石無し	基	1.000			

プレキャスト集水桝(施工パッケージ) 250用ベースL=1000		第 0023 号 施工単価表 1.000 基 当り			
名 称	単 位	数 量	単 価	金 額	摘 要
集水桝	基	1.000			
合計	基	1.000			
単位当り	基	1.000	当り		

プレキャスト集水桝(施工パッケージ) 250用ベースL=1500		第 0024 号 施工単価表 1.000 基 当り			
名 称	単 位	数 量	単 価	金 額	摘 要
プレキャスト集水桝(施工パッケージ) 据付 基礎碎石無し	基	1.000			CB222800(0035)
集水桝	基	1.000			
合計	基	1.000			

プレキャスト集水桝(施工パッケージ) 250用ベースL=1500		第 0024 号 施工単価表 1.000 基 当り				
名 称	単 位	数 量	単 価	金 額	摘 要	
単位当り	基	1.000	当り			

U型側溝設置工Ⅱ(標準単価) 週休補正なし L=2000 1000kg/個以下 施工箇所補正無 設置 L=1mを使用する 通常製品		第 0025 号 施工単価表 10.000 m 当り				
名 称	単 位	数 量	単 価	金 額	摘 要	
排水構造物工[U型側溝] 時間的制約 無、L=2000mm 1000kg/個以下、機・労 昼間	m	10.000				
U型側溝	本	10.000				
再生クラッシャーラン RC-40	m3	1.140				
合計	m	10.000				
単位当り	m	1.000	当り			

プレキャスト集水桝(施工パッケージ)
500用ベースL=1000

第 0026 号 施工単価表
1.000 基 当り

名 称	単 位	数 量	単 価	金 額	摘 要
プレキャスト集水桝(施工パッケージ)					CB222800(0035)
据付 基礎砕石無し	基	1.000			
集水桝	基	1.000			
合計	基	1.000			
単位当り	基	1.000	当り		

プレキャスト集水桝(施工パッケージ)
500用ベースL=1500

第 0027 号 施工単価表
1.000 基 当り

名 称	単 位	数 量	単 価	金 額	摘 要
プレキャスト集水桝(施工パッケージ)					CB222800(0036)
据付 基礎砕石無し	基	1.000			
集水桝	基	1.000			

プレキャスト集水桝(施工パッケージ) 500用ベースL=1500		第 0027 号 施工単価表 1.000 基 当り				
名 称	単 位	数 量	単 価	金 額	摘 要	
合計	基	1.000				
単位当り	基	1.000	当り			

自由勾配側溝設置工Ⅱ(標準単価) 週休補正なし L=2000mm 1000を超え2000kg/個以下 基礎Co指定なし 底部CoW/C=60%以下		第 0028 号 施工単価表 10.000 m 当り				
名 称	単 位	数 量	単 価	金 額	摘 要	
排水構造物工[自由勾配側溝] 時間的制約 無、L=2000mm 1000を超え2000kg/個 以下、機・労 昼間	m	10.000				
自由勾配側溝	本	5.000				
再生クラッシャーラン R C - 40	m3	1.100				
基礎コンクリート 18-8-40 高炉セメント	m3	0.870			第0029号施工単価表	

自由勾配側溝設置工Ⅱ(標準単価)
週休補正なし L=2000mm 1000を超え2000kg/個以下 基礎Co指定なし 底部CoW/C=60%以下

第 0028 号 施工単価表
10.000 m 当り

名 称	単 位	数 量	単 価	金 額	摘 要
底部コンクリート					第0002号施工単価表
18-8-25 (20) 高炉セメント W/C=60%以下	m3	0.600			
合計	m	10.000			
単位当り	m	1.000	当り		

生コンクリート
18-8-40 高炉セメント

第 0029 号 施工単価表
1.000 m3 当り

名 称	単 位	数 量	単 価	金 額	摘 要
生コンクリート					
18-8-40	m3	1.000			
高炉セメント使用加算額	m3	1.000			
合計	m3	1.000			

生コンクリート 18-8-40 高炉セメント		第 0029 号 施工単価表 1.000 m3 当り			
名 称	単 位	数 量	単 価	金 額	摘 要
単位当り	m3	1.000	当り		

自由勾配側溝設置工Ⅱ(標準単価) 週休補正なし L=2000mm 1000を超え2000kg/個以下 基礎Co指定なし 底部CoW/C=60%以下		第 0030 号 施工単価表 10.000 m 当り			
名 称	単 位	数 量	単 価	金 額	摘 要
排水構造物工[自由勾配側溝] 時間的制約 無、L=2000mm 1000を超え2000kg/個 以下、機・労 昼間	m	10.000			
自由勾配側溝	本	5.000			
再生クラッシャーラン R C-40	m3	1.100			
基礎コンクリート 18-8-40 高炉セメント	m3	0.870			第0029号施工単価表
底部コンクリート 18-8-25 (20) 高炉セメント W/C=60%以下	m3	0.720			第0002号施工単価表

自由勾配側溝設置工Ⅱ(標準単価) 週休補正なし L=2000mm 1000を超え2000kg/個以下 基礎Co指定なし 底部CoW/C=60%以下		第 0030 号 施工単価表 10.000 m 当り			
名 称	単位	数 量	単 価	金 額	摘 要
合計	m	10.000			
単位当り	m	1.000	当り		

自由勾配側溝設置工Ⅱ(標準単価) 週休補正なし L=2000mm 1000を超え2000kg/個以下 基礎Co指定なし 底部CoW/C=60%以下		第 0031 号 施工単価表 10.000 m 当り			
名 称	単位	数 量	単 価	金 額	摘 要
排水構造物工[自由勾配側溝]					
時間的制約 無、L=2000mm 1000を超え2000kg/個 以下、機・労 昼間	m	10.000			
自由勾配側溝	本	5.000			
再生クラッシャーラン					
RC-40	m3	1.100			
基礎コンクリート					第0029号施工単価表
18-8-40 高炉セメント	m3	0.870			

自由勾配側溝設置工Ⅱ(標準単価) 週休補正なし L=2000mm 1000を超え2000kg/個以下 基礎Co指定なし 底部CoW/C=60%以下					第 0031 号 施工単価表 10.000 m 当り	
名 称	単 位	数 量	単 価	金 額	摘 要	
底部コンクリート					第0002号施工単価表	
18-8-25 (20) 高炉セメント W/C=60%以下	m3	0.910				
合計	m	10.000				
単位当り	m	1.000	当り			

自由勾配側溝設置工Ⅱ(標準単価) 週休補正なし L=2000mm 1000を超え2000kg/個以下 基礎Co指定なし 底部CoW/C=60%以下					第 0032 号 施工単価表 10.000 m 当り	
名 称	単 位	数 量	単 価	金 額	摘 要	
排水構造物工[自由勾配側溝]						
時間的制約 無、L=2000mm 1000を超え2000kg/個以下、機・労 昼間	m	10.000				
自由勾配側溝	本	5.000				
再生クラッシャーラン						
RC-40	m3	1.100				

自由勾配側溝設置工Ⅱ(標準単価) 週休補正なし L=2000mm 1000を超え2000kg/個以下 基礎Co指定なし 底部CoW/C=60%以下					第 0032 号 施工単価表 10.000 m 当り	
名 称	単位	数 量	単 価	金 額	摘 要	
基礎コンクリート					第0029号施工単価表	
18-8-40 高炉セメント	m3	0.870				
底部コンクリート					第0002号施工単価表	
18-8-25 (20) 高炉セメント W/C=60%以下	m3	0.560				
合計	m	10.000				
単位当り	m	1.000	当り			

自由勾配側溝設置工Ⅱ(標準単価) 週休補正なし L=2000mm 1000kg/個以下 基礎Co指定なし 底部CoW/C=60%以下					第 0033 号 施工単価表 10.000 m 当り	
名 称	単位	数 量	単 価	金 額	摘 要	
排水構造物工[自由勾配側溝]						
時間的制約 無、L=2000mm 1000kg/個以下、機・労 昼間	m	10.000				
自由勾配側溝	本	5.000				

自由勾配側溝設置工Ⅱ(標準単価) 週休補正なし L=2000mm 1000kg/個以下 基礎Co指定なし 底部CoW/C=60%以下					第 0033 号 施工単価表 10.000 m 当り	
名 称	単 位	数 量	単 価	金 額	摘 要	
再生クラッシャーラン RC-40	m3	1.720				
基礎コンクリート 18-8-40 高炉セメント	m3	1.360			第0029号施工単価表	
底部コンクリート 18-8-25 (20) 高炉セメント W/C=60%以下	m3	1.180			第0002号施工単価表	
合計	m	10.000				
単位当り	m	1.000	当り			

自由勾配側溝設置工Ⅱ(標準単価) 週休補正なし L=2000mm 1000を超え2000kg/個以下 基礎Co指定なし 底部CoW/C=60%以下					第 0034 号 施工単価表 10.000 m 当り	
名 称	単 位	数 量	単 価	金 額	摘 要	
排水構造物工[自由勾配側溝] 時間的制約 無、L=2000mm 1000を超え2000kg/個 以下、機・労 昼間	m	10.000				

自由勾配側溝設置工Ⅱ(標準単価)
週休補正なし L=2000mm 1000を超え2000kg/個以下 基礎Co指定なし 底部CoW/C=60%以下

第 0034 号 施工単価表
10.000 m 当り

名 称	単 位	数 量	単 価	金 額	摘 要
自由勾配側溝	本	5.000			
再生クラッシャーラン RC-40	m3	1.720			
基礎コンクリート 18-8-40 高炉セメント	m3	1.360			第0029号施工単価表
底部コンクリート 18-8-25 (20) 高炉セメント W/C=60%以下	m3	0.650			第0002号施工単価表
合計	m	10.000			
単位当り	m	1.000	当り		

側溝蓋 (1) J I S 3種 300(旧JIS2種相当) 施工箇所補正無 設置 リサイクル認定製品		第 0035 号 施工単価表 10.000 枚 当り			
名 称	単 位	数 量	単 価	金 額	摘 要
排水構造物工[蓋版] 時間的制約 無、コンクリート製・鋼製 40を超え170kg/枚、機・労 昼間	枚	10.000			
プレキャストU型側溝蓋 J I S 3種：リサイクル認定製品 300	枚	10.000			
合計	枚	10.000			
単位当り	枚	1.000	当り		

側溝蓋 (2) J I S 3種 500(旧JIS2種相当) 施工箇所補正無 設置 リサイクル認定製品		第 0036 号 施工単価表 10.000 枚 当り			
名 称	単 位	数 量	単 価	金 額	摘 要
排水構造物工[蓋版] 時間的制約 無、コンクリート製・鋼製 40を超え170kg/枚、機・労 昼間	枚	10.000			
プレキャストU型側溝蓋 J I S 3種：リサイクル認定製品 500	枚	10.000			

側溝蓋（２） J I S ３種 500(旧JIS2種相当) 施工箇所補正無 設置 仕様認定製品		第 0036 号 施工単価表 10.000 枚 当り			
名 称	単 位	数 量	単 価	金 額	摘 要
合計	枚	10.000			
単位当り	枚	1.000	当り		

側溝蓋（３） Gr U-450 歩道用 普通目		第 0037 号 施工単価表 10.000 枚 当り			
名 称	単 位	数 量	単 価	金 額	摘 要
排水構造物工[蓋版] 時間的制約 無、コンクリート製・鋼製 40kg/枚、労 昼間	枚	10.000			
グレーチング蓋	枚	10.000			第0038号施工単価表
合計	枚	10.000			
単位当り	枚	1.000	当り		

グレーチング蓋					第 0038 号 施工単価表 1.000 枚 当り	
名 称	単 位	数 量	単 価	金 額	摘 要	
一式施工	式	1.000			第0039号施工単価表	
合計	枚	1.000				
単位当り	枚	1.000	当り			

一式施工					第 0039 号 施工単価表 1.000 式 当り	
名 称	単 位	数 量	単 価	金 額	摘 要	
二次製品扱い	式	1.000				
合計	式	1.000				
単位当り	式	1.000	当り			

側溝蓋（４） Co 自由勾配側溝500		第 0040 号 施工単価表 10.000 枚 当り			
名 称	単 位	数 量	単 価	金 額	摘 要
排水構造物工〔蓋版〕 時間的制約 無、コンクリート製・鋼製 40を超え170kg/枚、機・労 昼間	枚	10.000			
コンクリート蓋	枚	10.000			第0041号施工単価表
合計	枚	10.000			
単位当り	枚	1.000	当り		

コンクリート蓋		第 0041 号 施工単価表 1.000 枚 当り			
名 称	単 位	数 量	単 価	金 額	摘 要
一式施工	式	1.000			第0042号施工単価表
合計	枚	1.000			

コンクリート蓋						第 0041 号 施工単価表
						1.000 枚 当り
名 称	単 位	数 量	単 価	金 額	摘 要	
単位当り	枚	1.000	当り			

一式施工						第 0042 号 施工単価表
						1.000 式 当り
名 称	単 位	数 量	単 価	金 額	摘 要	
二次製品扱い	式	1.000				
合計	式	1.000				
単位当り	式	1.000	当り			

現場打ち集水桝・街渠桝（本体）（施工パッケージ） 18-8-25(高炉) W/C=60%以下 小型車割増無し						第 0043 号 施工単価表
						1.000 箇所 当り
名 称	単 位	数 量	単 価	金 額	摘 要	
現場打ち集水桝・街渠桝（本体）（施工パッケージ） 18-8-25(高炉) W/C=60%以下 小型車割増無し	箇所	1.000			CB222950(0037)	

現場打ち集水柵・街渠柵（本体）（施工パッケージ） 18-8-25(高炉) W/C=60%以下 小型車割増無し		第 0043 号 施工単価表 1.000 箇所 当り			
名 称	単 位	数 量	単 価	金 額	摘 要
合計	箇所	1.000			
単位当り	箇所	1.000	当り		

蓋版設置工Ⅱ（標準単価） グレーチング蓋 施工箇所補正無 設置		第 0044 号 施工単価表 10.000 枚 当り			
名 称	単 位	数 量	単 価	金 額	摘 要
排水構造物工[蓋版] 時間的制約 無、コンクリート製・鋼製 40kg/枚、労 昼間	枚	10.000			
グレーチング蓋	枚	10.000			第0045号施工単価表
合計	枚	10.000			
単位当り	枚	1.000	当り		

グレーチング蓋					第 0045 号 施工単価表 1.000 枚 当り	
名 称	単 位	数 量	単 価	金 額	摘 要	
一式施工	式	1.000			第0046号施工単価表	
合計	枚	1.000				
単位当り	枚	1.000	当り			

一式施工					第 0046 号 施工単価表 1.000 式 当り	
名 称	単 位	数 量	単 価	金 額	摘 要	
二次製品扱い	式	1.000				
合計	式	1.000				
単位当り	式	1.000	当り			

現場打ち集水桝・街渠桝（本体）（施工パッケージ） 18-8-25(高炉) W/C=60%以下 小型車割増無し					第 0047 号 施工単価表 1.000 箇所 当り	
名 称	単 位	数 量	単 価	金 額	摘 要	
現場打ち集水桝・街渠桝（本体）（施工パッケージ） 18-8-25(高炉) W/C=60%以下 小型車割増無し	箇所	1.000			CB222950(0038)	
合計	箇所	1.000				
単位当り	箇所	1.000	当り			

蓋版設置工Ⅱ（標準単価） グレーチング蓋 施工箇所補正無 設置					第 0048 号 施工単価表 10.000 枚 当り	
名 称	単 位	数 量	単 価	金 額	摘 要	
排水構造物工[蓋版] 時間的制約 無、コンクリート製・鋼製 40を超え170kg/枚、機・労 昼間	枚	10.000				
グレーチング蓋	枚	10.000			第0049号施工単価表	
合計	枚	10.000				

蓋版設置工Ⅱ（標準単価） グレーチング蓋 施工箇所補正無 設置						第 0048 号 施工単価表 10.000 枚 当り
名 称	単位	数 量	単 価	金 額	摘 要	
単位当り	枚	1.000	当り			

グレーチング蓋						第 0049 号 施工単価表 1.000 枚 当り
名 称	単位	数 量	単 価	金 額	摘 要	
一式施工	式	1.000			第0050号施工単価表	
合計	枚	1.000				
単位当り	枚	1.000	当り			

一式施工						第 0050 号 施工単価表 1.000 式 当り
名 称	単位	数 量	単 価	金 額	摘 要	
二次製品扱い	式	1.000				

一式施工					第 0050 号 施工単価表 1.000 式 当り	
名 称	単 位	数 量	単 価	金 額	摘 要	
合計	式	1.000				
単位当り	式	1.000	当り			

現場打ち集水桝・街渠桝（本体）（施工パッケージ） 18-8-25（高炉） W/C=60%以下 小型車割増無し					第 0051 号 施工単価表 1.000 箇所 当り	
名 称	単 位	数 量	単 価	金 額	摘 要	
現場打ち集水桝・街渠桝（本体）（施工パッケージ） 18-8-25（高炉） W/C=60%以下 小型車割増無し	箇所	1.000			CB222950(0039)	
合計	箇所	1.000				
単位当り	箇所	1.000	当り			

現場打ち集水桝・街渠桝（本体）（施工パッケージ） 18-8-25(高炉) W/C=60%以下 小型車割増無し					第 0052 号 施工単価表 1.000 箇所 当り	
名 称	単 位	数 量	単 価	金 額	摘 要	
現場打ち集水桝・街渠桝（本体）（施工パッケージ） 18-8-25(高炉) W/C=60%以下 小型車割増無し	箇所	1.000			CB222950(0040)	
合計	箇所	1.000				
単位当り	箇所	1.000	当り			

蓋版設置工Ⅱ（標準単価） グレーチング蓋 施工箇所補正無 設置					第 0053 号 施工単価表 10.000 枚 当り	
名 称	単 位	数 量	単 価	金 額	摘 要	
排水構造物工[蓋版] 時間的制約 無、コンクリート製・鋼製 40を超え170kg/枚、機・労 昼間	枚	10.000				
グレーチング蓋	枚	10.000			第0054号施工単価表	
合計	枚	10.000				

蓋版設置工Ⅱ（標準単価） グレーチング蓋 施工箇所補正無 設置						第 0053 号 施工単価表 10.000 枚 当り
名 称	単位	数 量	単 価	金 額	摘 要	
単位当り	枚	1.000	当り			

グレーチング蓋						第 0054 号 施工単価表 1.000 枚 当り
名 称	単位	数 量	単 価	金 額	摘 要	
一式施工	式	1.000			第0055号施工単価表	
合計	枚	1.000				
単位当り	枚	1.000	当り			

一式施工						第 0055 号 施工単価表 1.000 式 当り
名 称	単位	数 量	単 価	金 額	摘 要	
二次製品扱い	式	1.000				

一式施工					第 0055 号 施工単価表 1.000 式 当り	
名 称	単 位	数 量	単 価	金 額	摘 要	
合計	式	1.000				
単位当り	式	1.000	当り			

現場打ち集水桝・街渠桝（本体）（施工パッケージ） 18-8-25（高炉） W/C=60%以下 小型車割増無し					第 0056 号 施工単価表 1.000 箇所 当り	
名 称	単 位	数 量	単 価	金 額	摘 要	
現場打ち集水桝・街渠桝（本体）（施工パッケージ） 18-8-25（高炉） W/C=60%以下 小型車割増無し	箇所	1.000			CB222950(0041)	
合計	箇所	1.000				
単位当り	箇所	1.000	当り			

蓋版設置工Ⅱ（標準単価）
 グレーチング蓋 施工箇所補正無 設置

第 0057 号 施工単価表
 10.000 枚 当り

名 称	単 位	数 量	単 価	金 額	摘 要
排水構造物工〔蓋版〕					
時間的制約 無、コンクリート製・鋼製 40を超え170kg/枚、機・労 昼間	枚	10.000			
グレーチング蓋	枚	10.000			第0058号施工単価表
合計	枚	10.000			
単位当り	枚	1.000	当り		

グレーチング蓋

第 0058 号 施工単価表
 1.000 枚 当り

名 称	単 位	数 量	単 価	金 額	摘 要
一式施工	式	1.000			第0059号施工単価表
合計	枚	1.000			

グレーチング蓋						第 0058 号 施工単価表
						1.000 枚 当り
名 称	単位	数 量	単 価	金 額	摘 要	
単位当り	枚	1.000	当り			

一式施工						第 0059 号 施工単価表
						1.000 式 当り
名 称	単位	数 量	単 価	金 額	摘 要	
二次製品扱い	式	1.000				
合計	式	1.000				
単位当り	式	1.000	当り			

プレキャスト集水桝(施工パッケージ) 据付 基礎砕石有り						第 0060 号 施工単価表
						1.000 基 当り
名 称	単位	数 量	単 価	金 額	摘 要	
プレキャスト集水桝(施工パッケージ) 据付 基礎砕石有り	基	1.000			CB222800(0042)	

プレキャスト集水桝(施工パッケージ) 据付 基礎碎石有り		第 0060 号 施工単価表 1.000 基 当り			
名 称	単位	数 量	単 価	金 額	摘 要
合計	基	1.000			
単位当り	基	1.000	当り		

プレキャスト集水桝(施工パッケージ) 据付 基礎碎石有り		第 0061 号 施工単価表 1.000 基 当り			
名 称	単位	数 量	単 価	金 額	摘 要
プレキャスト集水桝(施工パッケージ) 据付 基礎碎石有り	基	1.000			CB222800(0043)
集水桝	基	1.000			
合計	基	1.000			
単位当り	基	1.000	当り		

コンクリート(施工パッケージ) 小型構造物 18-8-25(20) 高炉 W/C=60%以下 小型車割増無し						第 0062 号 施工単価表 10.000 m3 当り
名 称	単位	数 量	単 価	金 額	摘 要	
コンクリート(施工パッケージ) 小型構造物 18-8-25(高炉) W/C=60%以下 小型車 割増無し	m3	10.000			CB240010(0044)	
合計	m3	10.000				
単位当り	m3	1.000	当り			

コンクリート(施工パッケージ) 無筋・鉄筋構造物 18-8-40 高炉 小型車割増無し						第 0063 号 施工単価表 10.000 m3 当り
名 称	単位	数 量	単 価	金 額	摘 要	
コンクリート(施工パッケージ) 無筋・鉄筋構造物 18-8-40(高炉) 小 型車割増無し	m3	10.000			CB240010(0045)	
合計	m3	10.000				
単位当り	m3	1.000	当り			

型枠(施工パッケージ) 一般型枠		第 0064 号 施工単価表 100.000 m2 当り				
名 称	単 位	数 量	単 価	金 額	摘 要	
型枠(施工パッケージ) 一般型枠	m2	100.000			CB240210(0027)	
合計	m2	100.000				
単位当り	m2	1.000	当り			

プレキャスト集水桝(施工パッケージ) 据付 基礎碎石有り		第 0065 号 施工単価表 1.000 基 当り				
名 称	単 位	数 量	単 価	金 額	摘 要	
プレキャスト集水桝(施工パッケージ) 据付 基礎碎石有り	基	1.000			CB222800(0043)	
集水桝	基	1.000				
合計	基	1.000				

プレキャスト集水桝(施工パッケージ) 据付 基礎碎石有り						第 0065 号 施工単価表 1.000 基 当り
名 称	単位	数 量	単 価	金 額	摘 要	
単位当り	基	1.000	当り			

プレキャスト集水桝(施工パッケージ) 据付 基礎碎石有り						第 0066 号 施工単価表 1.000 基 当り
名 称	単位	数 量	単 価	金 額	摘 要	
プレキャスト集水桝(施工パッケージ) 据付 基礎碎石有り	基	1.000			CB222800(0042)	
集水桝	基	1.000				
合計	基	1.000				
単位当り	基	1.000	当り			

構造物とりこわし工 (標準単価) 週休補正なし 無筋構造物 人力施工 無・昼間					第 0067 号 施工単価表 1.000 m3 当り	
名 称	単 位	数 量	単 価	金 額	摘 要	
構造物とりこわし工 無筋構造物、時間的制約 無、人力施工、機 労 昼間	m3	1.000				
合計	m3	1.000				
単位当り	m3	1.000	当り			

型枠(施工パッケージ) 一般型枠					第 0068 号 施工単価表 100.000 m2 当り	
名 称	単 位	数 量	単 価	金 額	摘 要	
型枠(施工パッケージ) 一般型枠	m2	100.000			CB240210(0046)	
合計	m2	100.000				
単位当り	m2	1.000	当り			

U型側溝設置工Ⅱ(標準単価)
週休補正なし L=600 60を超え300kg/個以下 法面縦排水 設置 通常製品

第 0069 号 施工単価表
10.000 m 当り

名 称	単 位	数 量	単 価	金 額	摘 要
排水構造物工[U型側溝]					
時間的制約 無、L=600mm 60を超え300kg/個以下、機・労 昼間	m	10.000			
U型側溝	本	16.500			
合計	m	10.000			
単位当り	m	1.000	当り		

コンクリート打設工(縦排水溝・小段排水溝)
縦排水溝 ラフテレーンクレーン 18-8-25(20) 小型車割増無し 高炉 W/C=60%以下

第 0070 号 施工単価表
100.000 m2 当り

名 称	単 位	数 量	単 価	金 額	摘 要
土木一般世話役	人				
特殊作業員	人				

コンクリート打設工（縦排水溝・小段排水溝）
 縦排水溝 ラフテレーンクレーン 18-8-25(20) 小型車割増無し 高炉 W/C=60%以下

第 0070 号 施工単価表
 100.000 m2 当り

名 称	単 位	数 量	単 価	金 額	摘 要
普通作業員	人				
生コンクリート 18-8-25 (20) 高炉セメント W/C=60%以下	m3	12.100			第0002号施工単価表
ラフテレーンクレーン賃料 排出ガス対策型	日				
諸雑費	式	1.000			
合計	m2	100.000			
単位当り	m2	1.000	当り		

型枠工（縦排水溝・小段排水溝・防草コンクリート）
縦排水溝

第 0071 号 施工単価表
10.000 m2 当り

名 称	単 位	数 量	単 価	金 額	摘 要
土木一般世話役	人				
型わく工	人				
普通作業員	人				
諸雑費	式	1.000			
合計	m2	10.000			
単位当り	m2	1.000	当り		

コンクリート(施工パッケージ) 小型構造物 18-8-25(20) 高炉 W/C=60%以下 小型車割増無し						第 0072 号 施工単価表 10.000 m3 当り
名 称	単 位	数 量	単 価	金 額	摘 要	
コンクリート(施工パッケージ) 小型構造物 18-8-25(高炉) W/C=60%以下 小型車 割増無し	m3	10.000			CB240010(0047)	
合計	m3	10.000				
単位当り	m3	1.000	当り			

コンクリート構造物取壊し 週休補正なし 無筋構造物 機械施工 無・昼間 低騒音・低振動対策しない						第 0073 号 施工単価表 1.000 m3 当り
名 称	単 位	数 量	単 価	金 額	摘 要	
構造物とりこわし工 無筋構造物、時間的制約 無、機械施工、機 労 昼間	m3	1.000				
合計	m3	1.000				
単位当り	m3	1.000	当り			

集水桝撤去(施工パッケージ) 撤去					第 0074 号 施工単価表 1.000 基 当り	
名 称	単 位	数 量	単 価	金 額	摘 要	
プレキャスト集水桝(施工パッケージ) 撤去	基	1.000			CB222800(0050)	
合計	基	1.000				
単位当り	基	1.000	当り			

土のう撤去(1) 撤去					第 0075 号 施工単価表 10.000 袋 当り	
名 称	単 位	数 量	単 価	金 額	摘 要	
土木一般世話役	人					
特殊作業員	人					
バックホウ運転費(賃料)【基準】	日				第0001号運転単価表	

土のう撤去（１） 撤去		第 0075 号 施工単価表 10.000 袋 当り				
名 称	単 位	数 量	単 価	金 額	摘 要	
諸雑費	式	1.000				
合計	袋	10.000				
単位当り	袋	1.000	当り			

殻運搬（１）（施工パッケージ） 舗装版破碎		第 0076 号 施工単価表 1.000 m3 当り				
名 称	単 位	数 量	単 価	金 額	摘 要	
殻運搬(施工パッケージ) 舗装版破碎	m3	1.000			CB227010(0054)	
合計	m3	1.000				
単位当り	m3	1.000	当り			

殻運搬（２）（施工パッケージ） コンクリート（無筋・鉄筋）構造物とりこわし					第 0077 号 施工単価表 1.000 m3 当り	
名 称	単 位	数 量	単 価	金 額	摘 要	
殻運搬（施工パッケージ） コンクリート（無筋・鉄筋）構造物とりこわし	m3	1.000			CB227010(0055)	
合計	m3	1.000				
単位当り	m3	1.000	当り			

土砂等運搬（施工パッケージ） 土砂（岩塊・玉石混り土含む）					第 0078 号 施工単価表 1.000 m3 当り	
名 称	単 位	数 量	単 価	金 額	摘 要	
土砂等運搬（施工パッケージ） 土砂（岩塊・玉石混り土含む）	m3	1.000			CB210110(0057)	
合計	m3	1.000				
単位当り	m3	1.000	当り			

殻処分（１） As塊		第 0079 号 施工単価表 1.000 m3 当り			
名 称	単 位	数 量	単 価	金 額	摘 要
建設廃棄物受入れ料金（As塊）	m3	1.000			
合計	m3	1.000			
単位当り	m3	1.000	当り		

殻処分（２） 無筋Con塊		第 0080 号 施工単価表 1.000 m3 当り			
名 称	単 位	数 量	単 価	金 額	摘 要
建設廃棄物受入れ料金（無筋Con塊）	m3	1.000			
合計	m3	1.000			
単位当り	m3	1.000	当り		

処分分（４） 立木等		第 0081 号 施工単価表 1.000 t 当り			
名 称	単 位	数 量	単 価	金 額	摘 要
建設廃棄物受入れ料金（立木等）	t	1.000			
合計	t	1.000			
単位当り	t	1.000	当り		

交通誘導警備員		第 0082 号 施工単価表 1.000 式 当り			
名 称	単 位	数 量	単 価	金 額	摘 要
交通誘導警備員B	人				
合計	式	1.000			
単位当り	式	1.000	当り		

上層路盤(車道・路肩部) (施工パッケージ) 粒度調整碎石 M-30(リサイクル認定製品) 全体仕上り厚 100 mm					第 0083 号 施工単価表 1.000 m2 当り	
名 称	単 位	数 量	単 価	金 額	摘 要	
上層路盤 (車道・路肩部) (施工パッケージ) 粒度調整碎石 M-30(リサイクル認定製品) 全 仕上り厚 100 mm	m2	1.000			CB410040(0060)	
合計	m2	1.000				
単位当り	m2	1.000	当り			

表層 (車道・路肩部) (施工パッケージ) 1層当り平均仕上り厚 50 mm 密粒キヤップアスコン13改質(I) すべり止め					第 0084 号 施工単価表 1.000 m2 当り	
名 称	単 位	数 量	単 価	金 額	摘 要	
表層 (車道・路肩部) (施工パッケージ) 1層当り平均仕上り厚 50 mm 密粒キヤップアスコ ン13改質(I) すべり止め プライムコート PK-3	m2	1.000			CB410260(0061)	
合計	m2	1.000				
単位当り	m2	1.000	当り			

ガードレール 土中建込 塗装品 Gr-C-4E 白色		第 0085 号 施工単価表 1.000 m 当り			
名 称	単 位	数 量	単 価	金 額	摘 要
ガードレール設置工 (市場単価) 土中建込 塗装品Gr-C-4E	m	1.000			
合計	m	1.000			
単位当り	m	1.000	当り		

溶融式区画線 (1) 実線 幅 15cm 1.5mm (標準) 白		第 0086 号 施工単価表 1,000.000 m 当り			
名 称	単 位	数 量	単 価	金 額	摘 要
区画線設置工[溶融式(手動)][供用区間] 実線 15cm、時間的制約 無、機・労 昼間	m	1,000.000			
路面標示用塗料 3種1号 JIS K 5665 溶融 ガラスビーズ含有量15~18% 白 比重2.0	kg	570.000			
接着用プライマー 区画線用 色- 比重0.9	kg	25.000			

溶融式区画線（１） 実線 幅 15cm 1.5mm（標準） 白		第 0086 号 施工単価表 1,000.000 m 当り			
名 称	単 位	数 量	単 価	金 額	摘 要
ガラスビーズ					
ガラスビーズ JIS R 3301 1号(0.106～0.850mm)色- 比重-	kg	25.000			
軽油 一般用	L	40.000			
諸雑費	式	1.000			
合計	m	1,000.000			
単位当り	m	1.000	当り		

溶融式区画線（２） 矢印・記号・文字 幅 15cm（換算） 1.5mm（標準） 白		第 0087 号 施工単価表 1,000.000 m 当り			
名 称	単 位	数 量	単 価	金 額	摘 要
区画線設置工[溶融式(手動)][供用区間]					
矢印・記号・文字 15cm、時間的制約 無、機・労 昼 間	m	1,000.000			

溶融式区画線（2）
 矢印・記号・文字 幅 15cm（換算） 1.5mm（標準） 白

第 0087 号 施工単価表
 1,000.000 m 当り

名 称	単 位	数 量	単 価	金 額	摘 要
路面標示用塗料 3種1号					
JIS K 5665 溶融 ガラスビーズ含有量15～18% 白 比重2.0	k g	570.000			
接着用プライマー					
区画線用 色- 比重0.9	k g	25.000			
ガラスビーズ					
ガラスビーズ JIS R 3301 1号(0.106～0.850mm)色- 比重-	k g	25.000			
軽油					
一般用	L	100.000			
諸雑費					
	式	1.000			
合計	m	1,000.000			
単位当り	m	1.000	当り		

SJ0130 路体（築堤）盛土（2） RC-40		第 0001 号単価表 10 m3 当り			
名 称	単 位	数 量	単 価	金 額	摘 要
路体（築堤）盛土(施工パッケージ)	m3	10.000			CB210510(0007)
再生クラッシャーラン RC-40	m3	12.000			
合 計	m3	10.000			
単位当り	m3	1.000	当り		

SJ0050 張りコンクリート 18-8-25BB t=10cm		第 0002 号単価表 10 m2 当り			
名 称	単 位	数 量	単 価	金 額	摘 要
コンクリート打設工 (防草コンクリート)					第0001号施工単価表
防草コンクリート 人力打設 18-8-25(20) 小型車割増無し 高炉 W/C=60%以下	m2	10.000			
養生工 (縦排水溝・小段排水溝・防草コンクリート) 防草コンクリート	m2	10.000			第0003号施工単価表
合 計	m2	10.000			
単位当り	m2	1.000	当り		

SJ0010 天端コンクリート (1) 18-8-25BB		第 0003 号単価表 10 m 当り			
名 称	単 位	数 量	単 価	金 額	摘 要
天端コンクリート(施工パッケージ) 18-8-25 (高炉) W/C=60%以下 小型車割増 無し	m3	1.160			CB226180(0030)
目地板(施工パッケージ) 瀝青繊維質目地板t=10	m2	0.120			CB224710(0031)
合 計	m	10.000			
単位当り	m	1.000	当り		

SJ0020 天端コンクリート(2) 18-8-25BB		第 0004 号単価表 10 m 当り			
名 称	単 位	数 量	単 価	金 額	摘 要
天端コンクリート(施工パッケージ) 18-8-25 (高炉) W/C=60%以下 小型車割増 無し	m3	0.210			CB226180(0030)
目地板(施工パッケージ) 瀝青繊維質目地板t=10	m2	0.020			CB224710(0031)
コンクリート打設工(縦排水溝・小段排水 溝) 小段排水溝 ラフテレーンクレーン 18-8-25(20) 小型車割増無し 高炉 W/C=60%以下	m2	5.200			第0014号施工単価表
養生工(縦排水溝・小段排水溝・防草コンク リート) 縦排水溝・小段排水溝	m2	5.200			第0015号施工単価表
合 計	m	10.000			
単位当り	m	1.000	当り		

SJ0090 プレキャストU型側溝(6) 縦断勾配対応型 Gr T-25 普通目ノスリップ 250		第 0005 号単価表		10 m 当り	
名 称	単 位	数 量	単 価	金 額	摘 要
U型側溝設置工Ⅱ(標準単価) 週休補正なし L=2000 1000kg/個以下 施工箇所補正無 設置 L=1mを使用する 通常製品	m	10.000			第0022号施工単価表
プレキャスト集水柵(施工パッケージ) 250用ベースL=1000	基	4.000			第0023号施工単価表
プレキャスト集水柵(施工パッケージ) 250用ベースL=1500	基	4.000			第0024号施工単価表
合 計	m	10.000			
単位当り	m	1.000	当り		

SJ0100 プレキャストU型側溝 (7) 縦断勾配対応型 Gr T-25 普通目ノズリップ 500		第 0006 号単価表		10 m 当り	
名 称	単 位	数 量	単 価	金 額	摘 要
U型側溝設置工Ⅱ(標準単価) 週休補正なし L=2000 1000kg/個以下 施工箇所補正無 設置 L=1mを使用する 通常製品	m	10.000			第0025号施工単価表
プレキャスト集水柵(施工パッケージ) 500用ベースL=1000	基	4.000			第0026号施工単価表
プレキャスト集水柵(施工パッケージ) 500用ベースL=1500	基	4.000			第0027号施工単価表
合 計	m	10.000			
単位当り	m	1.000	当り		

SJ0350 自由勾配側溝 (1) 縦断用 B500×1000						第 0007 号単価表	10 m	当り
名 称	単 位	数 量	単 価	金 額	摘 要			
自由勾配側溝設置工Ⅱ(標準単価) 週休補正なし L=2000mm 1000を超え2000kg/個以下 基礎Co指定なし 底部CoW/C=60%以下	m	10.000			第0028号施工単価表			
合 計	m	10.000						
単位当り	m	1.000	当り					

SJ0360 自由勾配側溝 (2) 縦断用 B500×1100						第 0008 号単価表	10 m	当り
名 称	単 位	数 量	単 価	金 額	摘 要			
自由勾配側溝設置工Ⅱ(標準単価) 週休補正なし L=2000mm 1000を超え2000kg/個以下 基礎Co指定なし 底部CoW/C=60%以下	m	10.000			第0030号施工単価表			
合 計	m	10.000						
単位当り	m	1.000	当り					

SJ0370 自由勾配側溝（3） 縦断用 B500×1000 L=1000		第 0009 号単価表 10 m 当り			
名 称	単 位	数 量	単 価	金 額	摘 要
自由勾配側溝設置工Ⅱ（標準単価） 週休補正なし L=2000mm 1000を超え2000kg/個以下 基礎Co指定なし 底部CoW/C=60%以下	m	10.000			第0031号施工単価表
合 計	m	10.000			
単位当り	m	1.000	当り		

SJ0380 自由勾配側溝（4） 縦断用 B500×1200		第 0010 号単価表 10 m 当り			
名 称	単 位	数 量	単 価	金 額	摘 要
自由勾配側溝設置工Ⅱ（標準単価） 週休補正なし L=2000mm 1000を超え2000kg/個以下 基礎Co指定なし 底部CoW/C=60%以下	m	10.000			第0032号施工単価表
合 計	m	10.000			
単位当り	m	1.000	当り		

SJ0390 自由勾配側溝 (5) 横断用 B500×800 L=1000 暗渠		第 0011 号単価表 10 m 当り			
名 称	単 位	数 量	単 価	金 額	摘 要
自由勾配側溝設置工Ⅱ(標準単価) 週休補正なし L=2000mm 1000kg/個以下 基礎Co指定なし 底部CoW/C=60%以下	m	10.000			第0033号施工単価表
合 計	m	10.000			
単位当り	m	1.000	当り		

SJ0400 自由勾配側溝 (6) 横断用 B500×800 Gr T-25 ノスリップ° 普通目		第 0012 号単価表 10 m 当り			
名 称	単 位	数 量	単 価	金 額	摘 要
自由勾配側溝設置工Ⅱ(標準単価) 週休補正なし L=2000mm 1000を超え2000kg/個以下 基礎Co指定なし 底部CoW/C=60%以下	m	10.000			第0034号施工単価表
合 計	m	10.000			
単位当り	m	1.000	当り		

SJ0190 現場打ち集水枳（1） 500-500-800		第 0013 号単価表 10 箇所 当り			
名 称	単 位	数 量	単 価	金 額	摘 要
現場打ち集水枳・街渠枳（本体）（施工パッケージ） 18-8-25（高炉） W/C=60%以下 小型車割増無し	箇所	10.000			第0043号施工単価表
蓋版設置工Ⅱ（標準単価） グレーチング蓋 施工箇所補正無 設置	枚	10.000			第0044号施工単価表
合 計	箇所	10.000			
単位当り	箇所	1.000	当り		

SJ0200 現場打ち集水桝（2） 600-600-600						第 0014 号単価表 10 箇所 当り
名 称	単 位	数 量	単 価	金 額	摘 要	
現場打ち集水桝・街渠桝（本体）（施工パッケージ） 18-8-25（高炉） W/C=60%以下 小型車割増無し	箇所	10.000			第0047号施工単価表	
蓋版設置工Ⅱ（標準単価） グレーチング蓋 施工箇所補正無 設置	枚	10.000			第0048号施工単価表	
合 計	箇所	10.000				
単位当り	箇所	1.000	当り			

SJ0210 現場打ち集水桝（3） 700-700-700						第 0015 号単価表 10 箇所 当り
名 称	単 位	数 量	単 価	金 額	摘 要	
現場打ち集水桝・街渠桝（本体）（施工パッケージ） 18-8-25（高炉） W/C=60%以下 小型車割増無し	箇所	10.000			第0051号施工単価表	
合 計	箇所	10.000				
単位当り	箇所	1.000	当り			

SJ0220 現場打ち集水枡（4） 700-700-900		第 0016 号単価表 10 箇所 当り			
名 称	単 位	数 量	単 価	金 額	摘 要
現場打ち集水枡・街渠枡（本体）（施工パッケージ） 18-8-25（高炉） W/C=60%以下 小型車割増無し	箇所	10.000			第0052号施工単価表
蓋版設置工Ⅱ（標準単価） グレーチング蓋 施工箇所補正無 設置	枚	10.000			第0053号施工単価表
合 計	箇所	10.000			
単位当り	箇所	1.000	当り		

SJ0230 現場打ち集水桝（5） 800-800-800						第 0017 号単価表 10 箇所 当り
名 称	単 位	数 量	単 価	金 額	摘 要	
現場打ち集水桝・街渠桝（本体）（施工パッケージ） 18-8-25（高炉） W/C=60%以下 小型車割増無し	箇所	10.000			第0056号施工単価表	
蓋版設置工Ⅱ（標準単価） グレーチング蓋 施工箇所補正無 設置	枚	10.000			第0057号施工単価表	
合 計	箇所	10.000				
単位当り	箇所	1.000	当り			

SJ0240 プレキャスト集水桝（1） 500-500-500						第 0018 号単価表 10 箇所 当り
名 称	単 位	数 量	単 価	金 額	摘 要	
プレキャスト集水桝（施工パッケージ） 据付 基礎砕石有り	基	10.000			第0060号施工単価表	
合 計	箇所	10.000				
単位当り	箇所	1.000	当り			

SJ0250 プレキャスト集水桝(2) 500-500-1000		第 0019 号単価表 10 箇所 当り			
名 称	単 位	数 量	単 価	金 額	摘 要
プレキャスト集水桝(施工パッケージ) 据付 基礎碎石有り	基	10.000			第0061号施工単価表
コンクリート(施工パッケージ) 小型構造物 18-8-25(20) 高炉 W/C=60%以下 小型車割増無し	m3	0.130			第0062号施工単価表
コンクリート(施工パッケージ) 無筋・鉄筋構造物 18-8-40 高炉 小型車割増無し	m3	0.520			第0063号施工単価表
型枠(施工パッケージ) 一般型枠	m2	3.280			第0064号施工単価表
合 計	箇所	10.000			
単位当り	箇所	1.000	当り		

SJ0260 プレキャスト集水桝 (3) 500-500-1200		第 0020 号単価表 10 箇所 当り			
名 称	単 位	数 量	単 価	金 額	摘 要
プレキャスト集水桝(施工パッケージ) 据付 基礎砕石有り	基	10.000			第0065号施工単価表
コンクリート(施工パッケージ) 小型構造物 18-8-25(20) 高炉 W/C=60%以下 小型車割増無し	m3	0.130			第0062号施工単価表
コンクリート(施工パッケージ) 無筋・鉄筋構造物 18-8-40 高炉 小型車割増無し	m3	0.520			第0063号施工単価表
型枠(施工パッケージ) 一般型枠	m2	3.280			第0064号施工単価表
合 計	箇所	10.000			
単位当り	箇所	1.000	当り		

SJ0270 プレキャスト集水桝 (4) 600-600-1000						第 0021 号単価表 10 箇所 当り
名 称	単 位	数 量	単 価	金 額	摘 要	
プレキャスト集水桝(施工パッケージ) 据付 基礎砕石有り	基	10.000			第0066号施工単価表	
コンクリート(施工パッケージ) 小型構造物 18-8-25(20) 高炉 W/C=60%以下 小型車割増無し	m3	0.180			第0062号施工単価表	
コンクリート(施工パッケージ) 無筋・鉄筋構造物 18-8-40 高炉 小型車割増無し	m3	0.690			第0063号施工単価表	
型枠(施工パッケージ) 一般型枠	m2	3.720			第0064号施工単価表	
合 計	箇所	10.000				
単位当り	箇所	1.000	当り			

SJ0290 蓋(1) Gr 500-500 T-25 普通目 110° 開閉式		第 0022 号単価表 10 枚 当り			
名 称	単 位	数 量	単 価	金 額	摘 要
構造物とりこわし工(標準単価) 週休補正なし 無筋構造物 人力施工 無・昼間	m3	0.780			第0067号施工単価表
コンクリート(施工パッケージ) 小型構造物 18-8-25(20) 高炉 W/C=60%以下 小型車割増無し	m3	0.780			第0062号施工単価表
型枠(施工パッケージ) 一般型枠	m2	10.400			第0068号施工単価表
蓋版設置工Ⅱ(標準単価) グレーチング蓋 施工箇所補正無 設置	枚	10.000			第0044号施工単価表
合 計	枚	10.000			
単位当り	枚	1.000	当り		

SJ0300 蓋(2) Gr 700-700 T-25 普通目 110° 開閉式		第 0023 号単価表 10 枚 当り			
名 称	単 位	数 量	単 価	金 額	摘 要
構造物とりこわし工(標準単価) 週休補正なし 無筋構造物 人力施工 無・昼間	m3	1.020			第0067号施工単価表
コンクリート(施工パッケージ) 小型構造物 18-8-25(20) 高炉 W/C=60%以下 小型車割増無し	m3	1.020			第0062号施工単価表
型枠(施工パッケージ) 一般型枠	m2	13.600			第0068号施工単価表
蓋版設置工Ⅱ(標準単価) グレーチング蓋 施工箇所補正無 設置	枚	10.000			第0053号施工単価表
合 計	枚	10.000			
単位当り	枚	1.000	当り		

SJ0310 蓋(3) Gr 800-800 T-25 普通目 ボルト固定式		第 0024 号単価表 10 枚 当り			
名 称	単 位	数 量	単 価	金 額	摘 要
構造物とりこわし工(標準単価) 週休補正なし 無筋構造物 人力施工 無・昼間	m3	1.140			第0067号施工単価表
コンクリート(施工パッケージ) 小型構造物 18-8-25(20) 高炉 W/C=60%以下 小型車割増無し	m3	1.140			第0062号施工単価表
型枠(施工パッケージ) 一般型枠	m2	15.200			第0068号施工単価表
蓋版設置工Ⅱ(標準単価) グレーチング蓋 施工箇所補正無 設置	枚	10.000			第0057号施工単価表
合 計	枚	10.000			
単位当り	枚	1.000	当り		

SJ0110 縦排水(1) U-300B		第 0025 号単価表 10 m 当り			
名 称	単 位	数 量	単 価	金 額	摘 要
U型側溝設置工Ⅱ(標準単価) 週休補正なし L=600 60を超え300kg/個以下 法面縦排水 設置 通常製品	m	10.000			第0069号施工単価表
コンクリート打設工(縦排水溝・小段排水溝) 縦排水溝 ラフテレーンクレーン 18-8-25(20) 小型車割増無し 高炉 W/C=60%以下	m2	10.000			第0070号施工単価表
型枠工(縦排水溝・小段排水溝・防草コンクリート) 縦排水溝	m2	4.000			第0071号施工単価表
養生工(縦排水溝・小段排水溝・防草コンクリート) 縦排水溝・小段排水溝	m2	10.000			第0015号施工単価表
合 計	m	10.000			
単位当り	m	1.000	当り		

SJ0120 縦排水(2) 300×300		第 0026 号単価表 10 m 当り			
名 称	単 位	数 量	単 価	金 額	摘 要
コンクリート(施工パッケージ) 小型構造物 18-8-25(20) 高炉 W/C=60%以下 小型車割増無し	m3	1.800			第0072号施工単価表
型枠(施工パッケージ) 一般型枠	m2	21.000			第0068号施工単価表
合 計	m	10.000			
単位当り	m	1.000	当り		

SJ0170 土のう撤去(2)		第 0027 号単価表 100 袋 当り			
名 称	単 位	数 量	単 価	金 額	摘 要
普通作業員	人				
諸雑費	式	1.000			
合 計	袋	100.000			
単位当り	袋	1.000	当り		

SJ0150 仮沈砂池撤去						第 0028 号単価表	1箇所	当り
名 称	単 位	数 量	単 価	金 額	摘 要			
床掘り(施工パッケージ)					CB210030(0052)			
土砂	m3	285.600						
埋戻し(施工パッケージ)					CB210410(0053)			
	m3	285.600						
合 計	箇所	1.000						
単位当り	箇所	1.000	当り					

SJ0410 殻運搬(3) 廃プラスチック						第 0029 号単価表	1式	当り
名 称	単 位	数 量	単 価	金 額	摘 要			
現場発生品・支給品運搬(施工パッケージ)					CB010410(0056)			
廃プラスチック	回							
合 計	式	1.000						
単位当り	式	1.000	当り					

SJ0340 殻運搬(4) 立木・葉・枝・幹		第 0030 号単価表 10 m3 当り			
名 称	単 位	数 量	単 価	金 額	摘 要
土砂等運搬(施工パッケージ) 土砂(岩塊・玉石混り土含む)	m3	10.000			第0078号施工単価表
合 計	m3	10.000			
単位当り	m3	1.000	当り		

SJ0330 地質試験費		第 0031 号単価表 1 式 当り			
名 称	単 位	数 量	単 価	金 額	摘 要
室内C B R用試料採取 変状土 70kg採取	箇所	1.000			
変状土C B R試験 設計C B R 2モールド	試料	1.000			
突固めによる土の締固め試験 モールドφ10cm ランマー2.5kg 乾燥法	試料	1.000			
コーン指数調査 JIS A 1228 突き固め25回	試料	1.000			
合 計	式	1.000			
単位当り	式	1.000	当り		

施工パッケージ単価一覧表

単価コード	施工名称	単位	標準単価	積算単価	条件名称	条件値
CB210100(0001)	掘削（１）（施工パッケージ）	m3			土質	土砂
					施工方法	オープンカット
					押土の有無	押土無し
CB210100(0002)	掘削（２）（施工パッケージ）	m3			土質	軟岩
					施工方法	オープンカット
					破砕片除去の有無	破砕片除去有り(50,000m3未満)
					集積押土の有無	集積押土無し
CB210100(0003)	掘削（３）（施工パッケージ）	m3			土質	硬岩
					施工方法	オープンカット
					火薬使用	火薬使用不可
					破砕片除去の有無	破砕片除去有り(50,000m3未満)
					集積押土の有無	集積押土無し
CB210020(0004)	積込（ルーズ）（１）（施工パッケージ）	m3			土質	土砂
CB210020(0005)	積込（ルーズ）（２）（施工パッケージ）	m3			土質	破砕岩
CB210510(0006)	路体（築堤）盛土（１）（施工パッケージ）	m3				

施工パッケージ単価一覧表

単価コード	施工名称	単位	標準単価	積算単価	条件名称	条件値
CB210510(0007)	路体(築堤)盛土(施工パッケージ)	m3				
CB210520(0008)	路床盛土(施工パッケージ)	m3				
CB210510(0009)	路肩盛土(施工パッケージ)	m3				
CB220010(0010)	法面整形(切土部) (1)(施工パッケージ)	m2			整形箇所	切土部
					土質	埴質土、砂及び砂質土、粘性土
CB220010(0011)	法面整形(切土部) (2)(施工パッケージ)	m2			整形箇所	切土部
					土質	軟岩I
CB220010(0012)	法面整形(切土部) (3)(施工パッケージ)	m2			整形箇所	切土部
					土質	軟岩I、軟岩II、中硬岩、硬岩
CB220010(0013)	法面整形(盛土部)(施工パッケージ)	m2			整形箇所	盛土部
					法面締固めの有無	法面締固め無し
					土質	埴質土、砂及び砂質土、粘性土
CB210110(0014)	土砂等運搬(施工パッケージ)	m3			土質	土砂(岩塊・玉石混り土含む)
CB210110(0015)	土砂等運搬(施工パッケージ)	m3			土質	土砂(岩塊・玉石混り土含む)

施工パッケージ単価一覧表

単価コード	施工名称	単位	標準単価	積算単価	条件名称	条件値
CB210110(0016)	土砂等運搬(施工パッケージ)	m3			土質	軟岩
CB210110(0017)	土砂等運搬(施工パッケージ)	m3			土質	硬岩
CB220910(0018)	人工張芝(施工パッケージ)	m2				
CB210030(0019)	床掘り(1)(施工パッケージ)	m3			土質	土砂
CB210100(0020)	床掘り(2)(施工パッケージ)	m3			土質	軟岩
					施工方法	オープンカット
					破砕片除去の有無	破砕片除去無し
					集積押土の有無	集積押土無し
CB210100(0021)	床掘り(3)(施工パッケージ)	m3			土質	硬岩
					施工方法	オープンカット
					火薬使用	火薬使用不可
					破砕片除去の有無	破砕片除去無し
					集積押土の有無	集積押土無し

施工パッケージ単価一覧表

単価コード	施工名称	単位	標準単価	積算単価	条件名称	条件値
CB210410(0022)	埋戻し(1)(施工パッケージ)	m3				
CB240010(0023)	コンクリート(施工パッケージ)	m3			構造物種別	無筋・鉄筋構造物
					コンクリート規格	18-8-25(高炉)
					水セメント比	W/C=60%以下
					小型車割増	小型車割増無し
CB210080(0024)	基面整正(施工パッケージ)	m2				
CB226170(0025)	現場打基礎コンクリート(施工パッケージ)	m3			水セメント比	W/C=60%以下
					小型車割増	小型車割増無し
CB240010(0026)	コンクリート(施工パッケージ)	m3			構造物種別	無筋・鉄筋構造物
					コンクリート規格	18-8-40(高炉)
					水セメント比	W/C=60%以下
					小型車割増	小型車割増無し
CB240210(0027)	型枠(施工パッケージ)	m2			型枠の種類	一般型枠

施工パッケージ単価一覧表

単価コード	施工名称	単位	標準単価	積算単価	条件名称	条件値
CB240010(0028)	コンクリート(施工パッケージ)	m3			構造物種別	無筋・鉄筋構造物
					コンクリート規格	18-5-40(高炉)
					水セメント比	W/C=60%以下
					小型車割増	小型車割増無し
CB226120(0029)	胴込・裏込材(砕石)(施工パッケージ)	m3			ブロックの種類	間知・平・連節・緑化ブロック
					胴込・裏込材規格	再生砕石 RC-40
					胴込・裏込材小型車割増	小型車割増無し
CB226180(0030)	天端コンクリート(施工パッケージ)	m3			生コンクリート規格	18-8-25(高炉)
					水セメント比	W/C=60%以下
					小型車割増	小型車割増無し
CB224710(0031)	目地板(施工パッケージ)	m2			目地板の種類	瀝青繊維質目地板t=10
CB210030(0032)	床掘り(4)(施工パッケージ)	m3			土質	土砂
CB210100(0033)	床掘り(5)	m3			土質	軟岩
					施工方法	オープンカット
					破砕片除去の有無	破砕片除去無し
					集積押土の有無	集積押土無し

施工パッケージ単価一覧表

単価コード	施工名称	単位	標準単価	積算単価	条件名称	条件値
CB210410(0034)	埋戻し(3)(施工パッケージ)	m3				
CB222800(0035)	プレキャスト集水桝(施工パッケージ)	基			作業区分	据付
					基礎碎石の有無	基礎碎石無し
CB222800(0036)	プレキャスト集水桝(施工パッケージ)	基			作業区分	据付
					基礎碎石の有無	基礎碎石無し
CB222950(0037)	現場打ち集水桝・街渠桝(本体)(施工パッケージ)	箇所			コンクリート規格	18-8-25(高炉)
					水セメント比	W/C=60%以下
					小型車割増	小型車割増無し
CB222950(0038)	現場打ち集水桝・街渠桝(本体)(施工パッケージ)	箇所			コンクリート規格	18-8-25(高炉)
					水セメント比	W/C=60%以下
					小型車割増	小型車割増無し
CB222950(0039)	現場打ち集水桝・街渠桝(本体)(施工パッケージ)	箇所			コンクリート規格	18-8-25(高炉)
					水セメント比	W/C=60%以下
					小型車割増	小型車割増無し
CB222950(0040)	現場打ち集水桝・街渠桝(本体)(施工パッケージ)	箇所			コンクリート規格	18-8-25(高炉)
					水セメント比	W/C=60%以下
					小型車割増	小型車割増無し

施工パッケージ単価一覧表

単価コード	施工名称	単位	標準単価	積算単価	条件名称	条件値
CB222950(0041)	現場打ち集水桝・街渠桝（本体）（施工パッケージ）	箇所			コンクリート規格	18-8-25(高炉)
					水セメント比	W/C=60%以下
					小型車割増	小型車割増無し
CB222800(0042)	プレキャスト集水桝(施工パッケージ)	基			作業区分	据付
					基礎砕石の有無	基礎砕石有り
CB222800(0043)	プレキャスト集水桝(施工パッケージ)	基			作業区分	据付
					基礎砕石の有無	基礎砕石有り
CB240010(0044)	コンクリート(施工パッケージ)	m3			構造物種別	小型構造物
					コンクリート規格	18-8-25(高炉)
					水セメント比	W/C=60%以下
					小型車割増	小型車割増無し
CB240010(0045)	コンクリート(施工パッケージ)	m3			構造物種別	無筋・鉄筋構造物
					コンクリート規格	18-8-40(高炉)
					小型車割増	小型車割増無し
CB240210(0046)	型枠(施工パッケージ)	m2			型枠の種類	一般型枠

施工パッケージ単価一覧表

単価コード	施工名称	単位	標準単価	積算単価	条件名称	条件値
CB240010(0047)	コンクリート(施工パッケージ)	m3			構造物種別	小型構造物
					コンクリート規格	18-8-25(高炉)
					水セメント比	W/C=60%以下
					小型車割増	小型車割増無し
CB430510(0048)	舗装版切断(施工パッケージ)	m			舗装版種別	アスファルト舗装版
					アスファルト舗装版厚	15cm以下
CB430310(0049)	舗装版破砕(施工パッケージ)	m2				
CB222800(0050)	プレキャスト集水柵(施工パッケージ)	基			作業区分	撤去
CB222770(0051)	仮水路撤去(施工パッケージ)	m			作業区分	撤去
					管種別	波状管及び網状管
					呼び径	200~400mm
CB210030(0052)	床掘り(施工パッケージ)	m3			土質	土砂
CB210410(0053)	埋戻し(施工パッケージ)	m3				
CB227010(0054)	殻運搬(施工パッケージ)	m3			殻発生作業	舗装版破砕

施工パッケージ単価一覧表

単価コード	施工名称	単位	標準単価	積算単価	条件名称	条件値
CB227010(0055)	殻運搬(施工パッケージ)	m3			殻発生作業	コンクリート(無筋・鉄筋)構造物とりこわし
CB010410(0056)	現場発生品・支給品運搬(施工パッケージ)	回			1回当たり平均積載質量(t)	0.2t超0.3t以下
CB210110(0057)	土砂等運搬(施工パッケージ)	m3			土質	土砂(岩塊・玉石混り土含む)
CB410010(0058)	不陸整正(施工パッケージ)	m2			補足材料の有無	無し
CB410030(0059)	下層路盤(車道・路肩部)(施工パッケージ)	m2			全仕上り厚	全仕上り厚 120 mm
					施工区分	1層施工
CB410040(0060)	上層路盤(車道・路肩部)(施工パッケージ)	m2			材料	粒度調整碎石 M-30(リサイクル認定製品)
					全仕上り厚	全仕上り厚 100 mm
CB410260(0061)	表層(車道・路肩部)(施工パッケージ)	m2			1層当たり平均仕上り厚(mm)	1層当たり平均仕上り厚 50 mm
					材料	密粒ギャップアスコン13改質(I) すべり止め
					瀝青材料種類	プライムコート PK-3
CB410330(0062)	アスカープ(施工パッケージ)	m			材料	再生細粒度アスファルト混合物 (13)

バックホウ運転費(賃料)【基準】

第 0001 号 運転単価表
1.000 日 当り

名 称	単 位	数 量	単 価	金 額	摘 要
特殊運転手	人				
軽油 一般用	リットル				
バックホウ賃料 排ガス型	供用日				
諸雑費	式	1.000			
合計	日	1.000			
単位当り	日	1.000	当り		

令和2年度 建整特第1号

三谷中津線道路改良工事

数量総括表

レベル1 : 道路改良

レベル1 : 舗装

レベル1 : 共通仮設

工 事 数 量 総 括 表							
レベル1 (工事区分)	レベル2 (工種)	レベル3 (種別)	レベル4 (細別)	レベル5 (規格)	単位	数量	摘要
道路改良					式	1	
	道路土工				式	1	
		掘削工			式	1	
			掘削(1)	土砂、オープンカット、押土無し	m3	7,900	
			掘削(2)	軟岩I、オープンカット	m3	1,540	
			掘削(3)	中硬岩、オープンカット、押土無し	m3	1,270	
			積込(ルース)(1)	軟岩I	m3	1,500	
			積込(ルース)(2)	破碎岩	m3	1,300	
		路体盛土工			式	1	
			路体(築堤)盛土(1)	流用土	m3	9,400	
			路体(築堤)盛土(2)	RC-40	m3	30	
		路床盛土工			式	1	
			路床盛土		m3	1,100	
		盛土工			式	1	
			路肩盛土		m3	20	

工 事 数 量 総 括 表

レベル1 (工事区分)	レベル2 (工種)	レベル3 (種別)	レベル4 (細別)	レベル5 (規格)	単位	数量	摘要
		法面整形工			式	1	
			法面整形(切土部)(1)	土砂	m2	100	
			法面整形(切土部)(2)	軟岩I	m2	540	
			法面整形(切土部)(3)	中硬岩	m2	620	
			法面整形(盛土部)	法面締固め無し	m2	2,300	
		防草コンクリート			式	1	
			張りコンクリート	18-8-25BB t=100	m2	101	
		残土処理工			式	1	
			土砂等運搬(1)	土砂	m3	8,000	0.2km 場内流用
			土砂等運搬(2)	土砂	m3	160	処分
			土砂等運搬(3)	軟岩I	m3	1,630	0.2km 場内流用
			土砂等運搬(4)	中硬岩	m3	1,320	0.2km 場内流用
	法面工				式	1	
		植生工			式	1	
			人工芝張	ワ付き	m2	2,300	

工 事 数 量 総 括 表							
レベル1 (工事区分)	レベル2 (工種)	レベル3 (種別)	レベル4 (細別)	レベル5 (規格)	単位	数量	摘要
	石・ブロック積工				式	1	
		作業土工			式	1	
			床掘り(1)	土砂	m3	10	
			床掘り(2)	軟岩	m3	80	
			床掘り(3)	中硬岩	m3	50	
			埋戻し(1)	流用土	m3	70	
			埋戻し(2)	Co	m3	27	
			基面整正		m2	20	
			積込(ルース)(1)	軟岩I	m3	80	
			積込(ルース)(2)	破碎岩	m3	50	
		コンクリートブロック工 (コンクリートブロック積)			式	1	
			コンクリートブロック基礎(1)	18-8-40BB 底幅560 高さ290	m	142	
			コンクリートブロック基礎(2)	18-5-40BB	m	160	
			コンクリートブロック積(1)	県型 裏コン=150	m2	634	リサイクル認定製品
			コンクリートブロック積(2)	県型 裏コンなし	m2	610	リサイクル認定製品

工 事 数 量 総 括 表							
レベル1 (工事区分)	レベル2 (工種)	レベル3 (種別)	レベル4 (細別)	レベル5 (規格)	単位	数量	摘要
			胴込・裏込材(砕石)	RC-40	m3	199	
			天端コンクリート(1)	18-8-25BB	m	142	
			天端コンクリート(2)	18-8-25BB	m	160	
			足場		掛m2		
	排水構造物工				式	1	
		作業土工			式	1	
			床掘り(4)	土砂	m3	240	
			床掘り(5)	軟岩	m3	4	
			埋戻し(3)	流用土	m3	140	
			基面整正		m2	190	
			積込(ルース)(1)	軟岩I	m3	4	
		側溝工			式	1	
			プラスチック型側溝(1)	JIS3種300A	m	391	リサイクル認定製品
			プラスチック型側溝(2)	JIS3種300A	m	154	リサイクル認定製品
			プラスチック型側溝(3)	JIS3種500B	m	228	リサイクル認定製品

工 事 数 量 総 括 表							
レベル1 (工事区分)	レベル2 (工種)	レベル3 (種別)	レベル4 (細別)	レベル5 (規格)	単位	数量	摘要
			プラスチック型側溝(4)	U-300B	m	471	リサイクル認定製品
			プラスチック型側溝(5)	U-450	m	51	リサイクル認定製品
			プラスチック型側溝(6)	縦断勾配対応型横断側溝 250	m	5	
			プラスチック型側溝(7)	縦断勾配対応型横断側溝 500	m	5	
			自由勾配側溝(1)	縦断用 B500×1000	m	2	
			自由勾配側溝(2)	縦断用 B500×1100	m	2	
			自由勾配側溝(3)	縦断用 B500×1200 L=1000	m	1	
			自由勾配側溝(4)	縦断用 B500×1200	m	2	
			自由勾配側溝(5)	横断用 B500×800 L=1000 暗渠	m	1	
			自由勾配側溝(6)	横断用 B500×800 GrT-25 普通目	m	4	
			側溝蓋(1)	Co JIS3種300用	枚	84	リサイクル認定製品
			側溝蓋(2)	Co JIS3種500用	枚	84	リサイクル認定製品
			側溝蓋(3)	Gr U-450用 歩道用 普通目 ノスリップ [°]	枚	1	
			側溝蓋(4)	Co 自由勾配側溝B500用	枚	5	
		集水桝・マンホール工			式	1	

工 事 数 量 総 括 表							
レベル1 (工事区分)	レベル2 (工種)	レベル3 (種別)	レベル4 (細別)	レベル5 (規格)	単位	数量	摘要
			現場打ち集水柵(1)	500-500-800	箇所	2	
			現場打ち集水柵(2)	600-600-600	箇所	1	
			現場打ち集水柵(3)	700-700-700	箇所	1	
			現場打ち集水柵(4)	700-700-900	箇所	1	
			現場打ち集水柵(5)	800-800-800	箇所	1	
			プラスチック集水柵(1)	500-500-500 流用	箇所	1	
			プラスチック集水柵(2)	500-500-1000	箇所	1	
			プラスチック集水柵(3)	500-500-1200	箇所	1	
			プラスチック集水柵(4)	600-600-1000	箇所	1	
			蓋(1)	Gr 500-500 T-25 ノスリップ 110° 開閉	枚	1	
			蓋(2)	Gr 700-700 T-25 ノスリップ 110° 開閉	枚	1	
			蓋(3)	Gr 800-800 T-25 ノスリップ ボルト固定式	枚	2	
		排水工			式	1	
			縦排水(1)	U-300B	m	3	
			縦排水(2)	300×300	m	12	

工 事 数 量 総 括 表

レベル1 (工事区分)	レベル2 (工種)	レベル3 (種別)	レベル4 (細別)	レベル5 (規格)	単位	数量	摘要
	構造物撤去工				式	1	
		構造物取壊し工			式	1	
			コンクリート構造物取壊し	無筋Co	m3	2	
			舗装版切断	As 15cm以下	m	21	
			舗装版破砕	As 15cm以下	m2	98	
		排水構造物撤去工			式	1	
			集水桝撤去		基	1	
			土のう撤去(1)	大型土のう	袋	8	
			土のう撤去(2)		袋	60	
			仮水路撤去	高密度ポリエチレン管φ250	m	82	
			仮沈砂池撤去		箇所	1	
		運搬処理工			式	1	
			殻運搬(1)	As	m3	5	
			殻運搬(2)	無筋Co	m3	2	
			殻運搬(3)	廃プラスチック	式	1	

工 事 数 量 総 括 表

レベル1 (工事区分)	レベル2 (工種)	レベル3 (種別)	レベル4 (細別)	レベル5 (規格)	単位	数量	摘要
			殻運搬(4)	立木葉枝幹	m3	20	
			殻処分(1)	As	m3	5	
			殻処分(2)	無筋Co	m3	2	
			殻処分(3)	廃プラスチック	t	0.3	
			殻処分(4)	立木葉枝幹	t	13.9	
	仮設工				式	1	
		交通管理工			式	1	
			交通誘導警備員		式	1	B:1人
舗装工					式	1	
	舗装工				式	1	
		舗装準備工			式	1	
			不陸整正		m2	1,760	
		アスファルト舗装工			式	1	
			下層路盤(車道・路肩部)	t=120 RC-40	m2	2,780	
			上層路盤(車道・路肩部)	t=100 RM-30	m2	2,730	

工 事 数 量 総 括 表

レベル1 (工事区分)	レベル2 (工種)	レベル3 (種別)	レベル4 (細別)	レベル5 (規格)	単位	数量	摘要
			表層(車道・路肩部)	t=50 密粒キヤップアスコン (13)改質I型	m2	2,720	
	縁石工				式	1	
		縁石工			式	1	
			アスカフ	再生細粒度アスコン(13)	m	143	
	防護柵工				式	1	
		路側防護柵工			式	1	
			ガードレール	Gr-C-4E	m	41	
	区画線工				式	1	
		区画線工			式	1	
			溶融式区画線(1)	実線 幅15cm 白	m	1,320	
			溶融式区画線(2)	矢印・記号・文字 幅15cm 白	m	13	
共通仮設					式	1	
	共通仮設費				式	1	
		技術管理費			式	1	
			地質試験費		式	1	

数量計算書

レベル2 (工種)	レベル3 (種別)	レベル4 (細別)	レベル5 (規格及び数量)	単位	数量
道路土工	掘削工	掘削(1)	土砂、オープンカット、押土無し 別紙道路土工計算書より V= 214.8 + 7002.8 + 518.3 + 159.0 = 7,894.9 交差点部 V= 97.5 × 0.09 = 8.8 Σ = 7,903.7	m3	7,903.7
		掘削(2)	軟岩I、オープンカット 別紙道路土工計算書より V= 1438.4 + 105.5 = 1,543.9	m3	1,543.9
		掘削(3)	中硬岩、オープンカット、押土無し 別紙道路土工計算書より V= 1272.0 = 1,272.0	m3	1,272.0
		積込(ルース)(1)	軟岩I 掘削(2)より V= 1,543.9	m3	1,543.9
		積込(ルース)(2)	破碎岩 掘削(3)より V= 1,272.0	m3	1,272.0
	路体盛土工	路体(築堤)盛土(1)	流用土 別紙道路土工計算書より V= 4794.2 + 4575.8 + 36.5 = 9,406.5	m3	9,406.5

数量計算書

レベル2 (工種)	レベル3 (種別)	レベル4 (細別)	レベル5 (規格及び数量)	単位	数量
	路床盛土工	路体(築堤)盛土(2)	RC-40 別紙道路土工計算書より V= 25.9 + 2.7 = 28.6	m3	28.6
		路床盛土	別紙道路土工計算書より V= 425.5 + 665.0 + 0.7 = 1091.2	m3	1,091.2
	盛土工	路肩盛土	別紙道路土工計算書より V= 2.5 + 14.1 = 16.6	m3	16.6
	法面整形工	法面整形(切土部)(1)	土砂 別紙道路土工計算書より A= 103.3	m2	103.3
		法面整形(切土部)(2)	軟岩I 別紙道路土工計算書より A= 544.8	m2	544.8
		法面整形(切土部)(3)	中硬岩 別紙道路土工計算書より A= 616.0	m2	616.0

数 量 計 算 書

レベル2 (工種)	レベル3 (種別)	レベル4 (細別)	レベル5 (規格及び数量)	単位	数量
	防草コンクリート	法面整形(盛土部)	法面締め無し 法面整形工・法面工 平面図より A= 89.3 + 37.7 + 144.5 + 48.2 + 172.2 + 176.6 + 194.1 + 111.3 + 9.0 + 8.5 + 8.3 + 6.3 + 19.7 + 18.0 + 42.8 + 33.7 + 187.3 + 295.6 + 21.6 + 29.0 + 16.6 + 167.7 + 90.3 + 374.1 = 2,302.4	m2	2,302.4
		張りコンクリート	18-8-25BB t=100 <small>コンクリートブロック基礎(1)</small> + <small>コンクリートブロック基礎(2)</small> A= 141.7 × 0.480 + 160.0 × 0.207 = 101.1	m2	101.1
	残土処理工	土砂等運搬(1)	土砂 場内流用 <small>路体(築堤)盛土(1)</small> + <small>路床盛土</small> + <small>路肩盛土</small> + <small>埋戻し(1)</small> √2=(9406.5 + 1091.2 + 16.6 + 69.6 + <small>埋戻し(3)</small> - <small>土砂等運搬(3)</small> * 1.15 - <small>土砂等運搬(4)</small> * 1.25) / 0.90 = 8,000.1	m3	8,000.1

数量計算書

レベル2 (工種)	レベル3 (種別)	レベル4 (細別)	レベル5 (規格及び数量)	単位	数量
法面工 石・ブロック積工	植生工 作業土工	土砂等運搬(2)	土砂 処分 掘削(1) 7903.7 + 床掘り(1) 14.5 + 床掘り(4) 237.0 - 土砂等運搬(1) 8000.1 V1= 155.1	m3	155.1
		土砂等運搬(3)	軟岩I 掘削(2) 1543.9 + 床掘り(2) 84.3 V= 1,628.2	m3	1,628.2
		土砂等運搬(4)	中硬岩 掘削(3) 1272.0 + 床掘り(3) 51.2 V= 1,323.2	m3	1,323.2
		人工芝張	ワラ付き 法面整形盛土部 A= 2,302.4	m2	2,302.4
		床掘り(1)	土砂 作業土工計算書より V= 14.5	m3	14.5
		床掘り(2)	軟岩 作業土工計算書より V= 84.3	m3	84.3
		床掘り(3)	中硬岩 作業土工計算書より V= 51.2	m3	51.2

数量計算書

レベル2 (工種)	レベル3 (種別)	レベル4 (細別)	レベル5 (規格及び数量)	単位	数量
		埋戻し(1)	流用土 作業土工計算書より 裏込め部 V= 69.6	m3	69.6
		埋戻し(2)	Co 作業土工計算書より V= 27.2	m3	27.2
		基面整正	作業土工計算書より A= 22.8	m2	22.8
		積込(ルース)(1)	軟岩I 床掘り(2)より V= 84.3	m3	84.3
		積込(ルース)(2)	破碎岩 床掘り(3)より V= 51.2	m3	51.2
	コンクリートブロック工	コンクリートブロック基礎(1)	18-8-40BB 底幅560 高さ290 L= 10.0 + 59.2 + 62.5 + 10.0 = 141.7	m	141.7
		コンクリートブロック基礎(2)	18-5-40BB L= 80.6 + 79.4 = 160.0	m	160.0
		コンクリートブロック積(1)	県型 裏コン=150 石・ブロック積工計算書より A= 306.6 + 327.6 = 634.2	m2	634.2

数 量 計 算 書

レベル2 (工種)	レベル3 (種別)	レベル4 (細別)	レベル5 (規格及び数量)	単位	数量
排水構造物工	作業土工	コンクリートブロック積(2)	県型 裏コンなし 石・ブロック積工計算書より A= 309.3 + 300.7 = 610.0	m2	610.0
		胴込・裏込材(碎石)	RC-40 V= 199.4	m3	199.4
		天端コンクリート(1)	18-8-25BB L= 62.2 + 10.0 + 10.0 + 60.2 = 142.4	m	142.4
		天端コンクリート(2)	18-8-25BB L= 79.0 + 81.0 = 160.0	m	160.0
		足場	石・ブロック積工計算書より A= + =	掛m2	
		床掘り(4)	土砂 作業土工計算書より V1= 45.1 + 131.0 + 15.4 = 191.5		
			プレキャストU型側溝(6) プレキャストU型側溝(7) V2= 5.0 × 0.44 + 5.0 × 1.12 自由勾配側溝(1) 自由勾配側溝(2) + 1.7 × 3.31 + 2.0 × 3.62 自由勾配側溝(3) 自由勾配側溝(4) + 1.0 × 3.95 + 2.0 × 3.95		

数 量 計 算 書

レベル2 (工種)	レベル3 (種別)	レベル4 (細別)	レベル5 (規格及び数量)	単位	数量
			<div style="display: flex; justify-content: space-between;"> <div style="width: 45%;"> 自由勾配側溝(5) + 1.0 × 2.26 縦排水(1) + 2.5 × 0.67 = 45.5 Σ V = 237.0 </div> <div style="width: 45%;"> 自由勾配側溝(6) + 4.0 × 2.26 = 3.9 Σ V = 112.3 </div> </div>	m3	237.0
		床掘り(5)	軟岩 作業土工計算書より V = 3.9	m3	3.9
		埋戻し(3)	流用土 作業土工計算書より V1 = 23.0 + 77.5 + 11.8 = 112.3		
			<div style="display: flex; justify-content: space-between;"> <div style="width: 45%;"> フレキャストU型側溝(6) V2 = 5.0 × 0.24 自由勾配側溝(1) + 1.7 × 2.42 自由勾配側溝(3) + 1.0 × 2.94 自由勾配側溝(5) + 1.0 × 1.46 縦排水(1) + 2.5 × 0.32 = 30.3 Σ V = 142.6 </div> <div style="width: 45%;"> フレキャストU型側溝(7) + 5.0 × 0.54 自由勾配側溝(2) + 2.0 × 2.66 自由勾配側溝(4) + 2.0 × 2.94 自由勾配側溝(6) + 4.0 × 1.46 </div> </div>	m3	142.6

数量計算書

レベル2 (工種)	レベル3 (種別)	レベル4 (細別)	レベル5 (規格及び数量)	単位	数量
		基面整正	作業土工計算書より V1= 36.5 + 109.0 + 19.7 = 165.2 プレキャストU型側溝(6) プレキャストU型側溝(7) V2= 5.0 × 0.66 + 5.0 × 0.95 自由勾配側溝(1) 自由勾配側溝(2) + 1.7 × 0.92 + 2.0 × 0.92 自由勾配側溝(3) 自由勾配側溝(4) + 1.0 × 0.92 + 2.0 × 0.92 自由勾配側溝(5) 自由勾配側溝(6) + 1.0 × 0.95 + 4.0 × 0.95 縦排水(1) + 2.5 × 0.30 = 19.7 現場打ち集水樹(1) 現場打ち集水樹(2) V3= 2.0 × 0.81 + 1.0 × 1.00 現場打ち集水樹(3) 現場打ち集水樹(4) + 1.0 × 1.21 + 1.0 × 1.21 現場打ち集水樹(5) プレキャスト集水樹(1) + 1.0 × 1.44 + 1.0 × 0.81 プレキャスト集水樹(2) プレキャスト集水樹(3) + 1.0 × 0.67 + 1.0 × 0.67 プレキャスト集水樹(4) + 1.0 × 0.87 = 9.5 Σ V= 194.4	m2	194.4

数量計算書

レベル2 (工種)	レベル3 (種別)	レベル4 (細別)	レベル5 (規格及び数量)	単位	数量
	側溝工	積込(ルース)(1)	軟岩I 床掘り(5)より V= 3.9	m3	3.9
		プレキャストU型側溝(1)	JIS3種300A リサイクル認定製品 L= 238.4 + 65.2 + 6.8 71.6 + 9.2 = 391.2	m	391.2
		プレキャストU型側溝(2)	JIS3種300A リサイクル認定製品 L= 77.3 + 76.8 = 154.1	m	154.1
		プレキャストU型側溝(3)	JIS3種500B リサイクル認定製品 L= 228.3 = 228.3	m	228.3
		プレキャストU型側溝(4)	U-300B リサイクル認定製品 L= 187.6 + 22.7 + 2.4 + 258.0 = 470.7	m	470.7
		プレキャストU型側溝(5)	U-450 リサイクル認定製品 L= 43.6 + 7.0 = 50.6	m	50.6
		プレキャストU型側溝(6)	縦断勾配対応型横断側溝 250 平面図より L= 5.0	m	5.0
		プレキャストU型側溝(7)	縦断勾配対応型横断側溝 500 平面図より L= 5.0	m	5.0

数量計算書

レベル2 (工種)	レベル3 (種別)	レベル4 (細別)	レベル5 (規格及び数量)	単位	数量
		自由勾配側溝(1)	縦断用 B500×1000 自由勾配側溝展開図より L= 1.7	m	1.7
		自由勾配側溝(2)	縦断用 B500×1100 自由勾配側溝展開図より L= 2.0	m	2.0
		自由勾配側溝(3)	縦断用 B500×1200 L=1000 自由勾配側溝展開図より L= 1.0	m	1.0
		自由勾配側溝(4)	縦断用 B500×1200 自由勾配側溝展開図より L= 2.0	m	2.0
		自由勾配側溝(5)	横断用 B500×800 L=1000 暗渠 自由勾配側溝展開図より L= 1.0	m	1.0
		自由勾配側溝(6)	横断用 B500×800 GrT-25 普通目 自由勾配側溝展開図より L= 4.0	m	4.0
		側溝蓋(1)	Co JIS3種300用 N= 84	枚	84
		側溝蓋(2)	Co JIS3種500用 N= 84	枚	84
		側溝蓋(3)	Gr U-450用 歩道用 普通目 ノスリップ N= 1	枚	1
		側溝蓋(4)	Co 自由勾配側溝B500用 N= 5	枚	5

数 量 計 算 書

レベル2 (工種)	レベル3 (種別)	レベル4 (細別)	レベル5 (規格及び数量)	単位	数量	
	集水桝・マンホール工	現場打ち集水桝(1)	500-500-800 No.28付近右側 No.28付近左側	N= 1 N= 1 Σ = 2	箇所	2
		現場打ち集水桝(2)	600-600-600 Bc.2付近左側	N= 1	箇所	1
		現場打ち集水桝(3)	700-700-700 No.20付近右側	N= 1	箇所	1
		現場打ち集水桝(4)	700-700-900 No.18付近右側	N= 1	箇所	1
		現場打ち集水桝(5)	800-800-800 No.28+10付近左側	N= 1	箇所	1
		プレキャスト集水桝(1)	500-500-500 流用 SP.5付近左側	N= 1	箇所	1
		プレキャスト集水桝(2)	500-500-1000 No.7付近右側	N= 1	箇所	1
		プレキャスト集水桝(3)	500-500-1200 No.7付近左側	N= 1	箇所	1
		プレキャスト集水桝(4)	600-600-1000 No.7付近左側	N= 1	箇所	1

数量計算書

レベル2 (工種)	レベル3 (種別)	レベル4 (細別)	レベル5 (規格及び数量)	単位	数量	
構造物撤去工	排水工 構造物取壊し工	蓋(1)	Gr 500-500 T-25 ノンスリップ 110° 開閉 No.20付近左側	N= 1	枚	1
		蓋(2)	Gr 700-700 T-25 ノンスリップ 110° 開閉 No.20付近右側	N= 1	枚	1
		蓋(3)	Gr 800-800 T-25 ノンスリップ ボルト固定式 No.21付近右側 No.21付近左側	N= 1 N= 1 Σ= 2	枚	2
		縦排水(1)	U-300B L= 2.5	= 2.5	m	2.5
		縦排水(2)	300×300 L= 6.0 + 6.0	= 12.0	m	12.0
		コンクリート構造物取壊し	無筋Co	V1= 1.7	m3	2.1
			蓋(1) V2= 1 × 0.08 + 蓋(2) 1 × 0.10			
			+ 蓋(3) 2 × 0.11	= 0.4 Σ= 2.1		
	舗装版切断	As 15cm以下	L= 21.3	m	21.3	

数量計算書

レベル2 (工種)	レベル3 (種別)	レベル4 (細別)	レベル5 (規格及び数量)	単位	数量
	排水構造物撤去工	舗装版破碎	As 15cm以下 A= 97.5	m2	97.5
		集水柵撤去	746kg/基 N= 1	基	1
		土のう撤去(1)	大型土のう N= 2 + 6	= 8 袋	8
		土のう撤去(2)		N= 60 袋	60
		仮水路撤去	高密度ポリエチレン管 φ250 L= 35.0 + 47.0	= 82.0 m	82.0
		仮沈砂池撤去		N= 1 箇所	1
	運搬処理工	殻運搬(1)	As 舗装版破碎 V= 97.5 × 0.05	= 4.9 m3	4.9
		殻運搬(2)	無筋Co コンクリート構造物取壊し V= 2.1	= 2.1 m3	2.1

数量計算書

レベル2 (工種)	レベル3 (種別)	レベル4 (細別)	レベル5 (規格及び数量)	単位	数量
仮設工	交通管理工	殻運搬(3)	廃プラスチック 単位数量計算書より N= 1	式	1
		殻運搬(4)	立木葉枝幹 単位数量計算書より V= 17.4	m3	17.4
		殻処分(1)	As 殻運搬(1)より V= 4.9	m3	4.9
		殻処分(2)	無筋Co 殻運搬(2)より V= 2.1	m3	2.1
		殻処分(3)	廃プラスチック 単位数量計算書より W= 0.3	t	0.3
		殻処分(4)	立木葉枝幹 単位数量計算書より W= 13.9	t	13.9
		交通誘導警備員	N= 1	式	1
舗装工	舗装準備工	不陸整正	舗装工計算書より A= 293.6 + 1095 + 270.0 = 1,658.6 交差点部 A= 97.5 Σ = 1,756.1	m2	1,756.1

数量計算書

レベル2 (工種)	レベル3 (種別)	レベル4 (細別)	レベル5 (規格及び数量)	単位	数量
	アスファルト舗装工	下層路盤(車道・路肩部)	t=120 RC-40 舗装工計算書より A= 1319.3 + 1095 + 270.0 = 2,684.3 交差点部 A= 97.5 Σ= 2,781.8	m2	2,781.8
		上層路盤(車道・路肩部)	t=100 RM-30 舗装工計算書より A= 1292.4 + 1075.4 + 266.2 = 2,634.0 交差点部 A= 97.5 Σ= 2,731.5	m2	2,731.5
		表層(車道・路肩部)	t=50 密粒キヤップアスコン (13)改質 I 型 舗装工計算書より A= 1289.6 + 1073.7 + 262.5 = 2,625.8 交差点部 A= 97.5 Σ= 2,723.3	m2	2,723.3
縁石工	縁石工	アスカーフ	再生細粒度アスコン(13) L= 23.0 + 55.4 + 45.3 + 19.6 = 143.3	m	143.3
防護柵工	路側防護柵工	ガードレール	Gr-C-4E L= 40.6	m	40.6

数 量 計 算 書

レベル2 (工種)	レベル3 (種別)	レベル4 (細別)	レベル5 (規格及び数量)	単位	数量
区画線工	区画線工	溶融式区画線(1)	実線 幅15cm 白 L= 508.3 + 668.8 + 134.0 + 10.4 L= 1,321.5	m	1,321.5
共通仮設費	技術管理費	溶融式区画線(2) 地質試験費	矢印・記号・文字 幅15cm 白 L= 5.7 + 7.4 L= 13.1	m	13.1
			N= 1	式	1

道 路 土 工 計 算 書

【掘削工】

測点	距離	掘削(1)(土砂、オフカット)		掘削(2)(軟岩I、オフカット)		掘削(3)(中硬岩、オフカット)					
		断面積(m2)	立積(m3)	断面積(m2)	立積(m3)	断面積(m2)	立積(m3)				
自 : No. 6+10.50 至 : No. 7	9.5	2.5	11.9								
自 : No. 7 至 : EC. 1	15.4	5.7	63.1								
自 : EC. 1 至 : No. 8	4.6	0.73	14.8								
自 : No. 8 至 : BC. 2	12.8	0.73	4.7								
自 : BC. 2 至 : No. 9	7.2										
自 : No. 9 至 : SP. 2	13.0	0.30	2.0								
自 : SP. 2 至 : No. 10	7.0	0.20	1.8								
自 : No. 10 至 : EC. 2	13.2	2.4	17.2								
自 : EC. 2 至 : No. 11	6.8	2.4	16.3								
自 : No. 11 至 : No. 12	20.0	5.9	83.0								
合計	109.5		214.8								

道路土工計算書

【掘削工】

測点	距離	掘削(1)(土砂、オフカット)		掘削(2)(軟岩I、オフカット)		掘削(3)(中硬岩、オフカット)					
		断面積(m2)	立積(m3)	断面積(m2)	立積(m3)	断面積(m2)	立積(m3)				
自 : No. 12		5.9									
至 : No. 13	20.0	74.0	799.0								
自 : No. 13		74.0									
至 : BC. 3	4.8	78.8	366.7								
自 : BC. 3		78.8									
至 : No. 14	15.2	71.5	1,142.3								
自 : No. 14		71.5									
至 : No. 15	20.0	21.4	929.0								
自 : No. 15		21.4									
至 : No. 16	20.0	13.9	353.0								
自 : No. 16		13.9									
至 : SP. 3	11.8	12.1	153.4								
自 : SP. 3		12.1									
至 : No. 17	8.2	11.4	96.4								
自 : No. 17		11.4									
至 : No. 18	20.0	37.2	486.0								
自 : No. 18		37.2									
至 : No. 19	20.0	78.5	1,157.0								
自 : No. 19		78.5									
至 : EC. 3 (No. 20)	20.0	73.5	1,520.0								
合計	160.0		7,002.8								

道 路 土 工 計 算 書

【掘削工】

測点	距離	掘削(1)(土砂、オフカット)		掘削(2)(軟岩I、オフカット)		掘削(3)(中硬岩、オフカット)					
		断面積(m2)	立積(m3)	断面積(m2)	立積(m3)	断面積(m2)	立積(m3)				
自 : EC. 3 (No. 20)		73.5									
至 : No. 20+9.33	9.3	6.3	371.1								
自 : No. 20+9.33		6.3									
至 : No. 21	10.7	1.4	41.2	1.0	5.4						
自 : No. 21		1.4		1.0							
至 : No. 22	20.0		14.0		10.0	3.3	33.0				
自 : No. 22						3.3					
至 : No. 23	20.0					11.5	148.0				
自 : No. 23						11.5					
至 : No. 24	20.0					24.4	359.0				
自 : No. 24						24.4					
至 : No. 25	20.0					24.4	488.0				
自 : No. 25						24.4					
至 : No. 26	20.0			30.3	303.0		244.0				
自 : No. 26				30.3							
至 : SP. 4 (No. 26+9.68)	9.7			30.3	293.9						
自 : SP. 4 (No. 26+9.68)				30.3							
至 : No. 27	10.3			30.3	312.1						
自 : No. 27				30.3							
至 : No. 28	20.0	9.2	92.0	21.1	514.0						
合計	160.0		518.3		1,438.4		1,272.0				

道 路 土 工 計 算 書

【掘削工】

測点	距離	掘削(1)(土砂、オフカット)		掘削(2)(軟岩I、オフカット)		掘削(3)(中硬岩、オフカット)					
		断面積(m2)	立積(m3)	断面積(m2)	立積(m3)	断面積(m2)	立積(m3)				
自 : No. 28		9.2		21.1							
至 : No. 28+10	10.0	11.3	102.5		105.5						
自 : No. 28+10		11.3									
至 : No. 29	10.0		56.5								
自 : No. 29											
至 : No. 30	20.0										
自 : No. 30											
至 : BC. 5	6.8										
自 : BC. 5											
至 : No. 31	13.2										
自 : No. 31											
至 : SP. 5	6.9										
自 :											
至 :											
自 :											
至 :											
自 :											
至 :											
自 :											
至 :											
合計	66.9		159.0		105.5						

道 路 土 工 計 算 書

【路体盛土工・路床盛土工・盛土工】

測点	距離	路床盛土		路体盛土(1)		路体盛土(2)		路肩盛土			
		断面積(m2)	立積(m3)	断面積(m2)	立積(m3)	断面積(m2)	立積(m3)	断面積(m2)	立積(m3)		
自 : No. 6+10.50 至 : No. 7	9.5			0.11	0.5			0.11	0.5		
自 : No. 7 至 : EC. 1	15.4	0.14	1.1	0.26	2.8			0.11	1.7		
自 : EC. 1 至 : No. 8	4.6	0.14	2.3	16.9	39.5			0.11	0.3		
自 : No. 8 至 : BC. 2	12.8	0.86	26.0	17.3	218.9						
自 : BC. 2 至 : No. 9	7.2	3.2	33.5	22.0	141.5						
自 : No. 9 至 : SP. 2	13.0	6.1	79.3	46.0	442.0						
自 : SP. 2 至 : No. 10	7.0	6.1	42.7	71.2	410.2						
自 : No. 10 至 : EC. 2	13.2	6.1	80.5	95.1	1,097.6						
自 : EC. 2 至 : No. 11	6.8	6.1	41.1	92.3	637.2						
自 : No. 11 至 : No. 12	20.0	6.0	119.0	88.1	1,804.0						
合計	109.5		425.5		4,794.2				2.5		

道 路 土 工 計 算 書

【路体盛土工・路床盛土工・盛土工】

測点	距離	路床盛土		路体盛土(1)		路体盛土(2)		路肩盛土			
		断面積(m2)	立積(m3)	断面積(m2)	立積(m3)	断面積(m2)	立積(m3)	断面積(m2)	立積(m3)		
自 : No. 12		5.9		88.1							
至 : No. 13	20.0	5.9	118.0	23.7	1,118.0						
自 : No. 13		5.9		23.7							
至 : BC. 3	4.8	5.9	28.3	18.1	100.3						
自 : BC. 3		5.9		18.1							
至 : No. 14	15.2	5.9	89.7	39.6	438.5						
自 : No. 14		5.9		39.6							
至 : No. 15	20.0	5.9	118.0	58.4	980.0						
自 : No. 15		5.9		58.4							
至 : No. 16	20.0	5.9	118.0	39.2	976.0						
自 : No. 16		5.9		39.2							
至 : SP. 3	11.8	5.9	69.6	18.1	338.1						
自 : SP. 3		5.9		18.1							
至 : No. 17	8.2	6.1	49.2	4.6	93.1	0.11	0.5				
自 : No. 17		6.1		4.6		0.11					
至 : No. 18	20.0	0.45	65.5	0.49	50.9	0.43	5.4				
自 : No. 18		0.45		0.49		0.43					
至 : No. 19	20.0	0.14	5.9	20.1	205.9	0.50	9.3				
自 : No. 19		0.14		20.1		0.50					
至 : EC. 3 (No. 20)	20.0	0.14	2.8	7.4	275.0	0.57	10.7				
合計	160.0		665.0		4,575.8		25.9				

道 路 土 工 計 算 書

【路体盛土工・路床盛土工・盛土工】

測点	距離	路床盛土		路体盛土(1)		路体盛土(2)		路肩盛土			
		断面積 (m2)	立積 (m3)	断面積 (m2)	立積 (m3)	断面積 (m2)	立積 (m3)	断面積 (m2)	立積 (m3)		
自 : EC. 3 (No. 20)		0.14		7.4		0.57					
至 : No. 20+9.33	9.3		0.7	0.21	35.4		2.7				
自 : No. 20+9.33				0.21							
至 : No. 21	10.7				1.1						
自 : No. 21											
至 : No. 22	20.0										
自 : No. 22											
至 : No. 23	20.0										
自 : No. 23											
至 : No. 24	20.0										
自 : No. 24											
至 : No. 25	20.0										
自 : No. 25											
至 : No. 26	20.0										
自 : No. 26											
至 : SP. 4 (No. 26+9.68)	9.7										
自 : SP. 4 (No. 26+9.68)											
至 : No. 27	10.3										
自 : No. 27											
至 : No. 28	20.0										
合計	160.0		0.7		36.5		2.7				

道 路 土 工 計 算 書

【路体盛土工・路床盛土工・盛土工】

測点	距離	路床盛土		路体盛土(1)		路体盛土(2)		路肩盛土			
		断面積 (m ²)	立積 (m ³)	断面積 (m ²)	立積 (m ³)	断面積 (m ²)	立積 (m ³)	断面積 (m ²)	立積 (m ³)		
自 : No. 28											
至 : No. 28+10	10.0							0.19	1.0		
自 : No. 28+10								0.19			
至 : No. 29	10.0							0.19	1.9		
自 : No. 29								0.19			
至 : No. 30	20.0							0.19	3.8		
自 : No. 30								0.19			
至 : BC. 5	6.8							0.38	1.9		
自 : BC. 5								0.38			
至 : No. 31	13.2							0.22	4.0		
自 : No. 31								0.22			
至 : SP. 5	6.9							0.22	1.5		
自 :											
至 :											
自 :											
至 :											
自 :											
至 :											
合計	66.9								14.1		

道 路 土 工 計 算 書

【法面整形工】

測点	距離	法面整形(切土部)(1)(土砂)		法面整形(切土部)(2)(軟岩Ⅰ)		法面整形(切土部)(3)(中硬岩)					
		幅(m)	面積(m ²)	幅(m)	面積(m ²)	幅(m)	面積(m ²)				
自 : No. 20+9.33 至 : No. 21	10.7										
自 : No. 21 至 : No. 22	20.0	0.48	4.8	0.48	4.8	2.6	26.0				
自 : No. 22 至 : No. 23	20.0					2.6	92.0				
自 : No. 23 至 : BC. 4 (No. 24)	20.0					6.6	174.0				
自 : BC. 4 (No. 24) 至 : No. 25	20.0					10.8	216.0				
自 : No. 25 至 : No. 26	20.0				11.1	108.0	111.0				
自 : No. 26 至 : SP. 4 (No. 26+9.68)	9.7				11.1	107.7					
自 : SP. 4 (No. 26+9.68) 至 : No. 27	10.3				11.1	114.3					
自 : No. 27 至 : No. 28	20.0	4.7	47.0	6.4	175.0						
自 : No. 28 至 : No. 28+10.0	10.0	4.7	51.5	6.4	32.0						
合計	160.7		103.3		544.8		616.0				

作業土工計算書

【作業土工（石・ブロック積工）】

測点	距離	床掘り(1)(土砂)		床掘り(2)(軟岩I)		床掘り(3)(中硬岩)		埋戻し(1)(流用土)		埋戻し(2)(Co)	
		断面積(m2)	立積(m3)	断面積(m2)	立積(m3)	断面積(m2)	立積(m3)	断面積(m2)	立積(m3)	断面積(m2)	立積(m3)
自 : No. 21		0.73		0.73				0.94			
至 : No. 22	20.0		7.3		7.3	0.64	6.4		9.4	0.34	3.4
自 : No. 22						0.64				0.34	
至 : No. 23	20.0					0.64	12.8			0.34	6.8
自 : No. 23						0.64				0.34	
至 : No. 24	20.0					0.64	12.8			0.34	6.8
自 : No. 24						0.64				0.34	
至 : No. 25	20.0					0.64	12.8			0.34	6.8
自 : No. 25						0.64				0.34	
至 : No. 26	20.0			1.4	14.0		6.4	1.0	10.0		3.4
自 : No. 26				1.4				1.0			
至 : SP. 4(No. 26+9.68)	9.7			1.4	13.6			1.0	9.7		
自 : SP. 4(No. 26+9.68)				1.4				1.0			
至 : No. 27	10.3			1.4	14.4			1.0	10.3		
自 : No. 27				1.4				1.0			
至 : No. 28	20.0			1.4	28.0			1.0	20.0		
自 : No. 28				1.4				1.0			
至 : No. 28+10	10.0	0.80	4.0		7.0			0.58	7.9		
自 : No. 28+10		0.80						0.58			
至 : No. 28+14.00	4.0	0.80	3.2					0.58	2.3		
合計	154.0		14.5		84.3		51.2		69.6		27.2

作業土工計算書

【作業土工（石・ブロック積工）】

測点	距離	基面整正								
		長さ (m)	面積 (m2)							
自 : No. 21		1.2								
至 : No. 22	20.0		12.0							
自 : No. 22										
至 : No. 23	20.0									
自 : No. 23										
至 : No. 24	20.0									
自 : No. 24										
至 : No. 25	20.0									
自 : No. 25										
至 : No. 26	20.0									
自 : No. 26										
至 : SP. 4 (No. 26+9.68)	9.7									
自 : SP. 4 (No. 26+9.68)										
至 : No. 27	10.3									
自 : No. 27										
至 : No. 28	20.0									
自 : No. 28										
至 : No. 28+10	10.0	1.2	6.0							
自 : No. 28+10		1.2								
至 : No. 28+14.00	4.0	1.2	4.8							
合計	154.0		22.8							

作業土工計算書

【作業土工（排水構造物工）】

測点	距離	床掘り(4)(土砂)		床掘り(5)(軟岩)		埋戻し(3)		基面整正			
		断面積(m2)	立積(m3)	断面積(m2)	立積(m3)	断面積(m2)	立積(m3)	長さ(m)	面積(m2)		
自 : No. 6+16.86		1.0				0.62		0.65			
至 : No. 7	3.1	1.0	3.1			0.62		0.65	2.0		
自 : No. 7		1.0				0.62		0.65			
至 : EC. 1	15.4	2.2	24.6			1.1		1.5	16.6		
自 : EC. 1		2.2				1.1		1.5			
至 : No. 8	4.6	1.2	7.8			0.46		0.92	5.6		
自 : No. 8		1.2				0.46		0.92			
至 : BC. 2	12.8	0.19	8.9			0.13		0.65	10.0		
自 : BC. 2		0.19				0.13		0.65			
至 : No. 9	7.2		0.7						2.3		
自 : No. 9											
至 : SP. 2	13.0										
自 : SP. 2											
至 : No. 10	7.0										
自 : No. 10											
至 : EC. 2	13.2										
自 : EC. 2											
至 : No. 11	6.8										
自 : No. 11											
至 : No. 12	20.0										
合計	103.1		45.1				23.0		36.5		

作業土工計算書

【作業土工（排水構造物工）】

測点	距離	床掘り(4)(土砂)		床掘り(5)(軟岩)		埋戻し(3)		基面整正			
		断面積(m2)	立積(m3)	断面積(m2)	立積(m3)	断面積(m2)	立積(m3)	長さ(m)	面積(m2)		
自 : No. 12											
至 : No. 13	20.0	0.57	5.7			0.38	3.8	0.40	4.0		
自 : No. 13		0.57				0.38		0.40			
至 : BC. 3	4.8	0.30	2.1			0.20	1.4	0.40	1.9		
自 : BC. 3		0.30				0.20		0.40			
至 : No. 14	15.2	0.51	6.2			0.35	4.2	0.80	9.1		
自 : No. 14		0.51				0.35		0.80			
至 : No. 15	20.0	0.58	10.9			0.39	7.4	0.40	12.0		
自 : No. 15		0.58				0.39		0.40			
至 : No. 16	20.0	0.84	14.2			0.57	9.6	0.80	12.0		
自 : No. 16		0.84				0.57		0.80			
至 : SP. 3	11.8	0.97	10.7			0.65	7.2	0.80	9.4		
自 : SP. 3		0.97				0.65		0.80			
至 : No. 17	8.2	0.58	6.4			0.40	4.3	0.40	4.9		
自 : No. 17		0.58				0.40		0.40			
至 : No. 18	20.0	1.5	20.8			0.80	12.0	1.1	15.0		
自 : No. 18		1.5				0.80		1.1			
至 : No. 19	20.0	1.3	28.0			0.66	14.6	0.99	20.9		
自 : No. 19		1.3				0.66		0.99			
至 : EC. 3 (No. 20)	20.0	1.3	26.0			0.64	13.0	0.99	19.8		
合計	160.0		131.0				77.5		109.0		

作業土工計算書

【作業土工（排水構造物工）】

測点	距離	床掘り(4)(土砂)		床掘り(5)(軟岩)		埋戻し(3)		基面整正			
		断面積(m2)	立積(m3)	断面積(m2)	立積(m3)	断面積(m2)	立積(m3)	長さ(m)	面積(m2)		
自 : EC. 3 (No. 20)		1.3				0.64		0.99			
至 : No. 20+ 9.33	9.3	0.55	8.6			0.38	4.7	0.87	8.6		
自 : No. 20+ 9.33		0.55				0.38		0.87			
至 : No. 21	10.7	0.73	6.8	0.73	3.9	0.94	7.1	1.2	11.1		
自 :											
至 :											
自 :											
至 :											
自 :											
至 :											
自 :											
至 :											
自 :											
至 :											
自 :											
至 :											
合計	20.0		15.4		3.9		11.8		19.7		

石・ブロック積工計算書

【コンクリートブロック工左側】

測点	距離	コンクリートブロック積(1)		コンクリートブロック積(2)							
		長さ(m)	面積(m2)	長さ(m)	面積(m2)						
自 : No. 21		0.3									
至 : No. 21+10.00	10.0	0.7	5.0								
自 : No. 21+10.00				0.7							
至 : No. 22	10.0			1.3	10.0						
自 : No. 22				1.3							
至 : No. 23	20.0			3.3	46.0						
自 : No. 23				3.3							
至 : BC. 4 (No. 24)	20.0			5.4	87.0						
自 : BC. 4 (No. 24)				5.4							
至 : No. 25	20.5			5.4	110.7						
自 : No. 25				5.4							
至 : No. 25+10.00	10.3			5.4	55.6						
自 : No. 25+10.00		5.4									
至 : No. 26	10.3	5.4	55.6								
自 : No. 26		5.4									
至 : No. 27	20.5	5.4	110.7								
自 : No. 27		5.4									
至 : No. 28	20.5	5.4	110.7								
自 : No. 28		5.4									
至 : No. 28+2.0	1.5	5.4	8.1								
自 : No. 28+2.0		5.4									
至 : No. 28+8.00	6.1		16.5								
合計	149.7		306.6		309.3						

石・ブロック積工計算書

【コンクリートブロック工右側】

測点	距離	コンクリートブロック積(1)		コンクリートブロック積(2)							
		長さ(m)	面積(m2)	長さ(m)	面積(m2)						
自: No. 21		0.3									
至: No. 21+10.00	10.0	0.7	5.0								
自: No. 21+10.00				0.7							
至: No. 22	10.0			1.3	10.0						
自: No. 22				1.3							
至: No. 23	20.0			3.3	46.0						
自: No. 23				3.3							
至: BC. 4(No. 24)	20.0			5.4	87.0						
自: BC. 4(No. 24)				5.4							
至: No. 25	19.5			5.4	105.3						
自: No. 25				5.4							
至: No. 25+10.00	9.7			5.4	52.4						
自: No. 25+10.00		5.4									
至: No. 26	9.7	5.4	52.4								
自: No. 26		5.4									
至: No. 27	19.5	5.4	105.3								
自: No. 27		5.4									
至: No. 28	19.5	5.4	105.3								
自: No. 28		5.4									
至: No. 28+10.0	9.1	5.4	49.1								
自: No. 28+10.0		5.4									
至: No. 28+14.00	3.9		10.5								
合計	150.9		327.6		300.7						

石・ブロック積工計算書

【コンクリートブロック工（足場）左側】

測点	距離	足場									
		長さ(m)	面積(m2)								
自：											
至：											
自：											
至：											
自：No. 22+12. 24											
至：No. 23	7. 8										
自：No. 23											
至：BC. 4(No. 24)	20. 0										
自：BC. 4(No. 24)											
至：No. 25	20. 5										
自：No. 25											
至：No. 25+10. 00	10. 3										
自：No. 25+10. 00											
至：No. 26	10. 3										
自：No. 26											
至：No. 27	20. 5										
自：No. 27											
至：No. 28	20. 5										
自：No. 28											
至：No. 28+2. 0	2. 1										
自：No. 28+2. 0											
至：No. 28+5. 70	3. 8										
合計	115. 8										

石・ブロック積工計算書

【コンクリートブロック工（足場）右側】

測点	距離	足場									
		長さ(m)	面積(m2)								
自：											
至：											
自：											
至：											
自：No. 22+12.24											
至：No. 23	7.8										
自：No. 23											
至：BC. 4(No. 24)	20.0										
自：BC. 4(No. 24)											
至：No. 25	19.5										
自：No. 25											
至：No. 25+10.00	9.7										
自：No. 25+10.00											
至：No. 26	9.7										
自：No. 26											
至：No. 27	19.5										
自：No. 27											
至：No. 28	19.5										
自：No. 28											
至：No. 28+10.0	9.7										
自：No. 28+10.0											
至：No. 28+12.24	2.3										
合計	117.7										

舗装工計算書

【アスファルト舗装工】

測点	距離	不陸整正		下層路盤		上層路盤		表層			
		長さ(m)	面積(m ²)	長さ(m)	面積(m ²)	長さ(m)	面積(m ²)	長さ(m)	面積(m ²)		
自 : No. 6+10.5		5.20		5.20		5.10		5.00			
至 : No. 7	9.5	5.39	50.3	5.39	50.3	5.28	49.3	5.23	48.6		
自 : No. 7		5.39		5.39		5.28		5.23			
至 : EC. 1	15.4	2.86	63.5	5.42	83.2	5.31	81.5	5.26	80.8		
自 : EC. 1		2.86		5.42		5.31		5.26			
至 : No. 8	4.6		6.6	5.49	25.1	5.38	24.6	5.33	24.4		
自 : No. 8				5.49		5.38		5.33			
至 : BC. 2	12.8			5.35	69.4	5.25	68.0	5.25	67.7		
自 : BC. 2				5.35		5.25		5.25			
至 : EC. 2	40.4			5.35	216.1	5.25	212.1	5.25	212.1		
自 : EC. 2				5.35		5.25		5.25			
至 : No. 11	6.8			5.27	36.1	5.17	35.4	5.17	35.4		
自 : No. 11				5.27		5.17		5.17			
至 : No. 12	20.0			5.11	103.8	5.00	101.7	5.00	101.7		
自 : No. 12				5.11		5.00		5.00			
至 : NO. 17	100.0			5.11	511.0	5.00	500.0	5.00	500.0		
自 : NO. 17				5.11		5.00		5.00			
至 : No. 18	20.0	5.11	51.1	5.11	102.2	5.00	100.0	5.00	100.0		
自 : No. 18		5.11		5.11		5.00		5.00			
至 : No. 18+5.90	5.9	5.11	30.1	5.11	30.1	5.00	29.5	5.00	29.5		
自 : No. 18+5.90		5.38		5.38		5.28		5.23			
至 : No. 19+3.01	17.1	5.38	92.0	5.38	92.0	5.28	90.3	5.23	89.4		
合計	252.5		293.6		1319.3		1,292.4		1,289.6		

舗装工計算書

【アスファルト舗装工】

測点	距離	不陸修正		下層路盤		上層路盤		表層			
		長さ(m)	面積(m ²)	長さ(m)	面積(m ²)	長さ(m)	面積(m ²)	長さ(m)	面積(m ²)		
自 : No. 19+3.01		5.38		5.38		5.28		5.23			
至 : No. 19+7.15	4.1	8.38	28.2	8.38	28.2	8.28	27.8	8.23	27.6		
自 : No. 19+7.15		8.38		8.38		8.28		8.23			
至 : No. 20+0.60	13.5	8.38	113.1	8.38	113.1	8.28	111.8	8.23	111.1		
自 : No. 20+0.60		8.38		8.38		8.28		8.23			
至 : No. 20+2.55	2.0	10.18	18.6	10.18	18.6	10.08	18.4	10.03	18.3		
自 : No. 20+2.55		10.18		10.18		10.08		10.03			
至 : No. 20+3.35	0.8	10.56	8.3	10.56	8.3	10.46	8.2	10.41	8.2		
自 : No. 20+3.35		10.56		10.56		10.46		10.41			
至 : No. 20+6.87	3.5	8.13	32.7	8.13	32.7	8.03	32.4	7.98	32.2		
自 : No. 20+6.87		8.13		8.13		8.03		7.98			
至 : No. 20+8.06	1.2	8.13	9.8	8.13	9.8	8.03	9.6	7.98	9.6		
自 : No. 20+8.06		8.13		8.13		8.03		7.98			
至 : No. 20+9.33	1.2	8.17	9.8	8.17	9.8	8.11	9.7	8.11	9.7		
自 : No. 20+9.33		8.17		8.17		8.11		8.11			
至 : No. 20+10.28	1.0	5.38	6.8	5.38	6.8	5.28	6.7	5.23	6.7		
自 : No. 20+10.28		5.10		5.10		5.00		5.00			
至 : No. 28+9.40	159.1	5.10	811.4	5.10	811.4	5.00	795.5	5.00	795.5		
自 : No. 28+9.40		5.38		5.38		5.28		5.23			
至 : No. 28+15.62	6.2	5.38	33.4	5.38	33.4	5.28	32.7	5.23	32.4		
自 : No. 28+15.62		5.38		5.38		5.28		5.23			
至 : No. 28+19.62	4.0	6.09	22.9	6.09	22.9	6.03	22.6	5.98	22.4		
合計	196.6		1,095.0		1095.0		1075.4		1073.7		

舗装工計算書

【アスファルト舗装工】

測点	距離	不陸整正		下層路盤		上層路盤		表層			
		長さ(m)	面積(m ²)	長さ(m)	面積(m ²)	長さ(m)	面積(m ²)	長さ(m)	面積(m ²)		
自 : No. 28+19.62		6.09		6.09		6.03		5.98			
至 : No. 29+19.42	19.8	6.09	120.6	6.09	120.6	6.03	119.4	5.98	118.4		
自 : No. 29+19.42		5.66		5.66		5.56		5.46			
至 : No. 31+5.86	26.4	5.66	149.4	5.66	149.4	5.56	146.8	5.46	144.1		
自 :											
至 :											
自 :											
至 :											
自 :											
至 :											
自 :											
至 :											
自 :											
至 :											
自 :											
至 :											
合計	46.2		270.0		270.0		266.2		262.5		

単位数計算書

細別	仮沈砂池撤去		1式	細別	殻運搬 (3)		1式			
規格	28m×6m×3m		当り	規格	2t		当り			
名称	算式		単位	数量	名称	算式		単位	数量	
床掘り	仮沈砂池詳細図より V= 28.0×6.0×1.7		= 285.6	m3	285.6	殻運搬	波状管φ250 W= 82.0m×0.0025t/m	= 0.205		
埋戻し	掘削より		V= 285.6	m3	285.6		波状管φ500 W= 10.0m×0.008t/m	= 0.080		
							Σ = 0.285			
						N=	=	回		

単 位 数 量 計 算 書

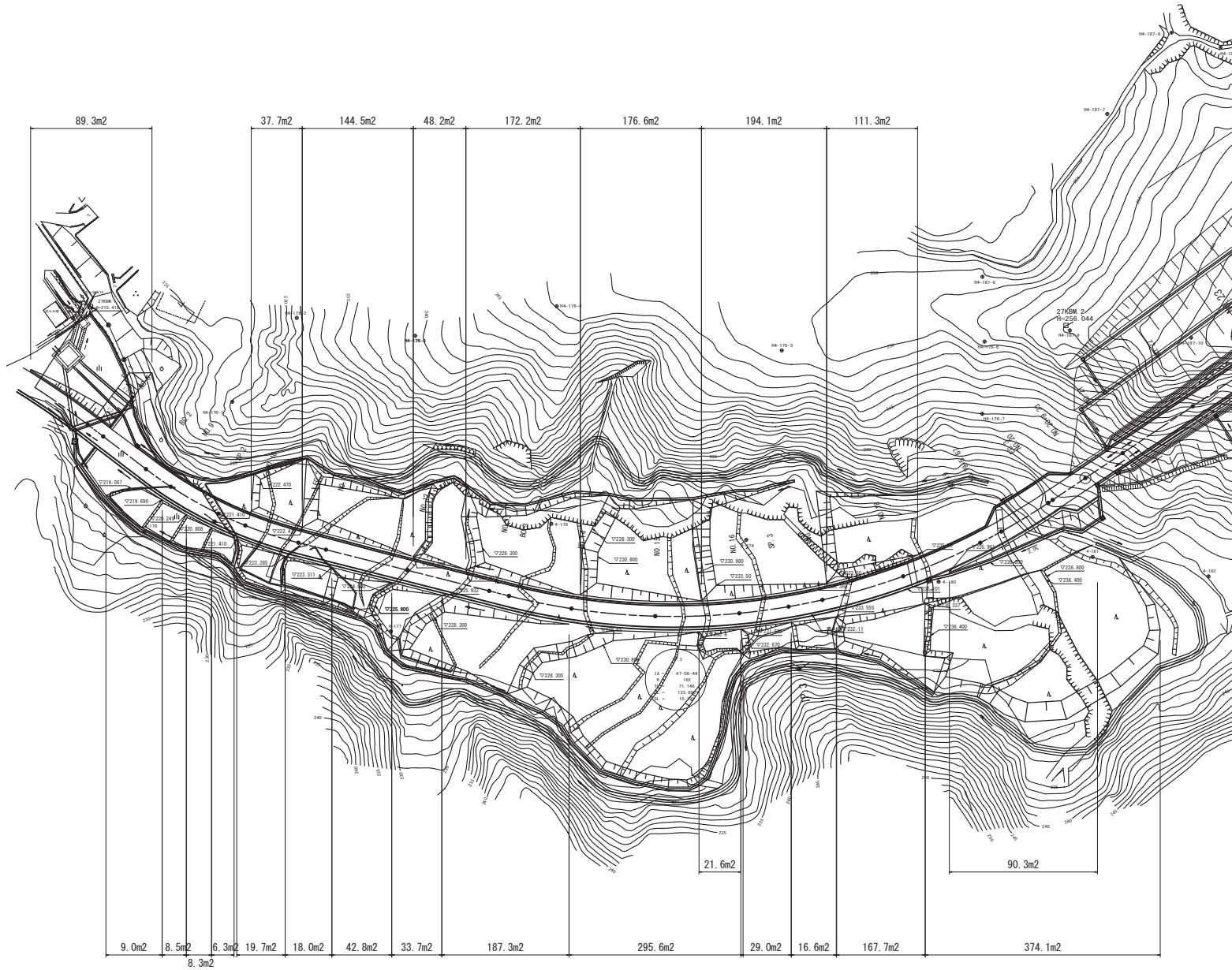
細別	殻運搬 (4)		1式	細別	殻処分 (3)		1式
規格	立木 枝葉・幹		当り	規格	廃プラスチック		当り
名称	算式	単位	数量	名称	算式	単位	数量
土砂等運搬	杉丸太φ150 3m 70本 $V1=3.0 \times 0.15 \times 0.15 \times \pi \div 4 \times 70 = 3.71\text{m}^3$ 杉丸太φ150 2.5m 80本 $V2=2.5 \times 0.15 \times 0.15 \times \pi \div 4 \times 80 = 3.53\text{m}^3$ 杉矢板 $V3=68.0 \times 2.1 \times 0.045 = 6.43$ $V4=4.5 \times 8 \times 1.8 \times 0.045 = 2.92$ $V5=1.5 \times 8 \times 1.5 \times 0.045 = 0.81$ $\Sigma V= 17.4$	m3	17.4	殻処分(3)	波状管φ250 $W= 82.0\text{m} \times 0.0025\text{t/m} = 0.205$ 波状管φ500 $W= 10.0\text{m} \times 0.008\text{t/m} = 0.080$ $\Sigma = 0.285$	t	0.3

単 位 数 量 計 算 書

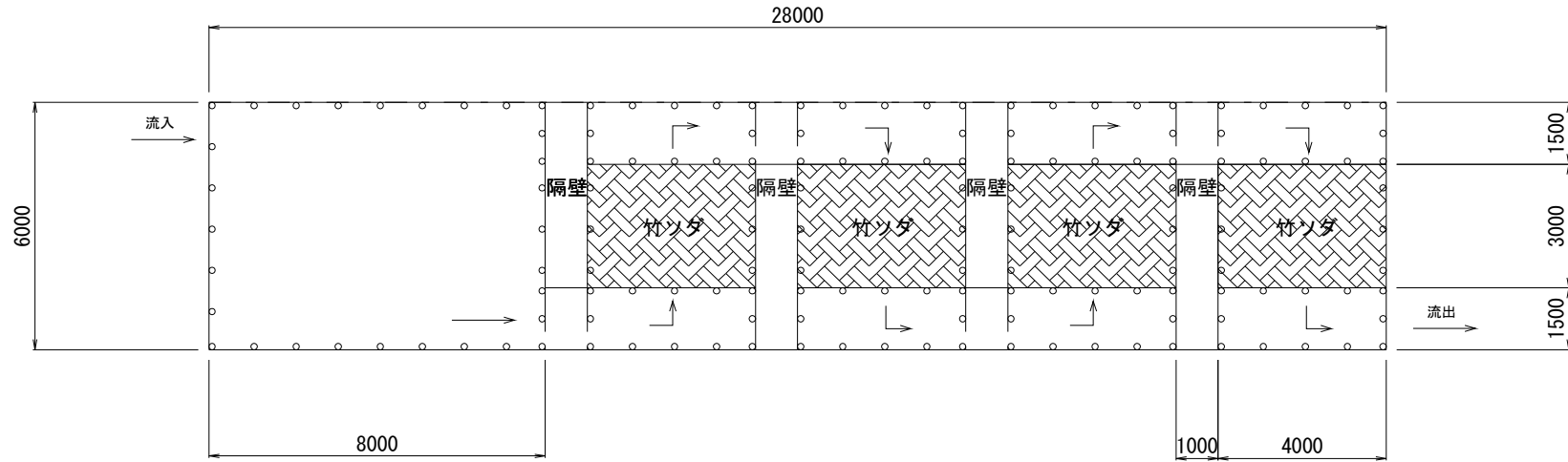
細別	殻処分(4)			1式	細別	地質試験費			1式		
規格	立木 枝葉・幹			当り	規格				当り		
名称	算式			単位	数量	名称	算式			単位	数量
殻処分量	殻運搬(4)より、V=17.4m ³					室内CBR用	変状土 70kg採取				
	W= 17.4 × 0.8t/m ³ = 13.9			t	13.9	試料採取	N=	1	箇所		1
						変状土	設計CBR 2モールド				
						CBR試験	N=	1	試料		1
						突固めによる	モールドφ10cm ランマ-2.5kg 乾燥法				
						土の締固め	N=	1	試料		1
						試験					
						コン指数調査	JIS A 1228 突き固め25回				
							N=	1	試料		1

法面整形工・法面工 平面図

S=1 : 500



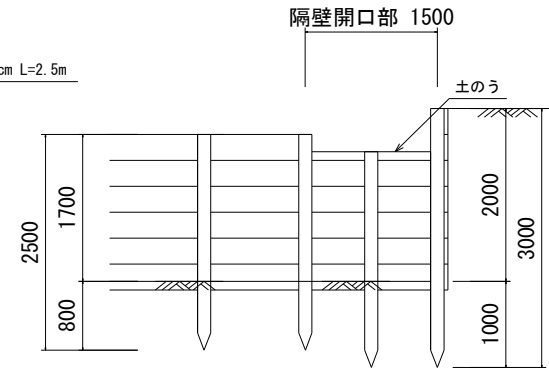
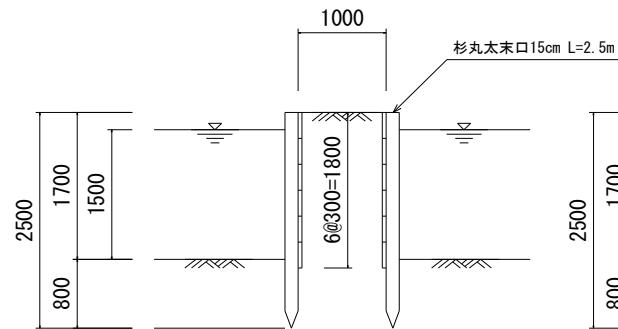
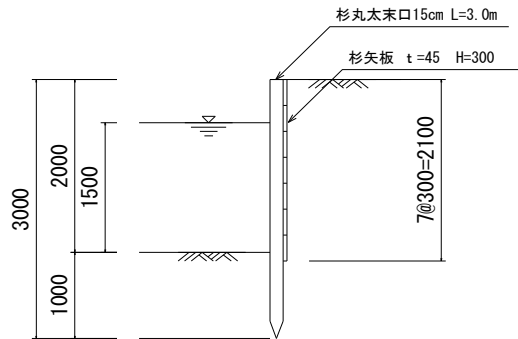
沈砂池詳細図



外周部 板柵 H=2.0m

隔壁 H=1.7m

隔壁開口部詳細図

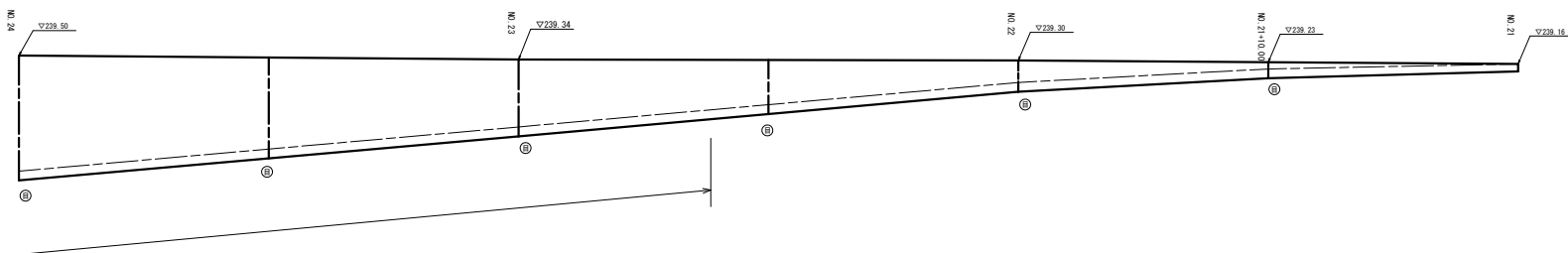
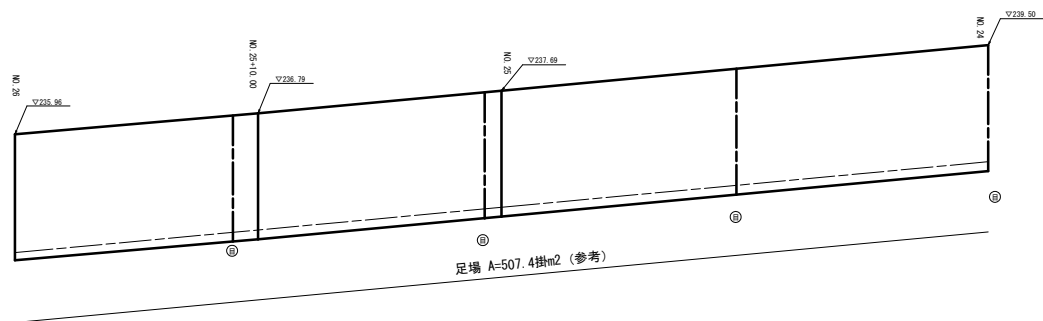
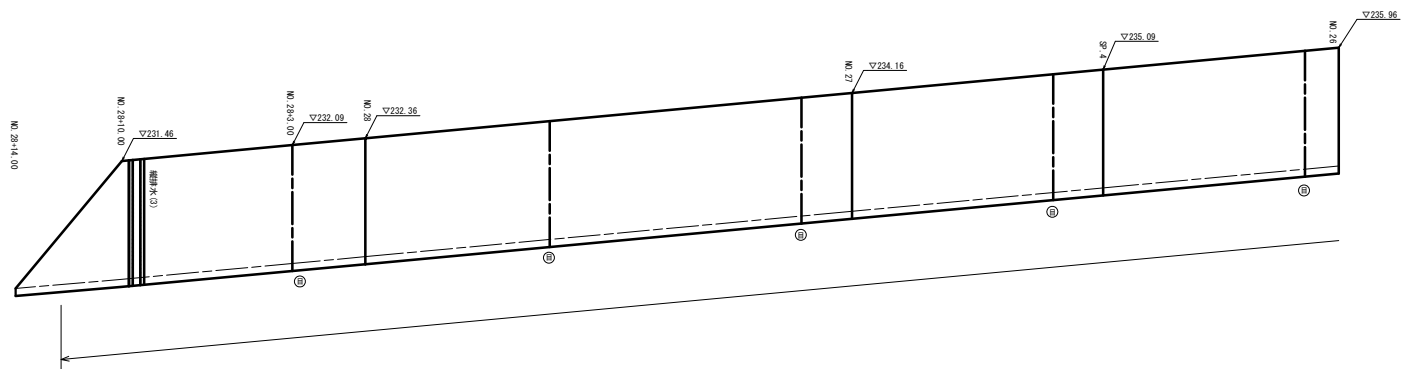


沈砂池容量 $V=L28m \times B6m \times H1.5m=252m^3$

右側

ブロック積工参考図 (1)

足場 S=1:300

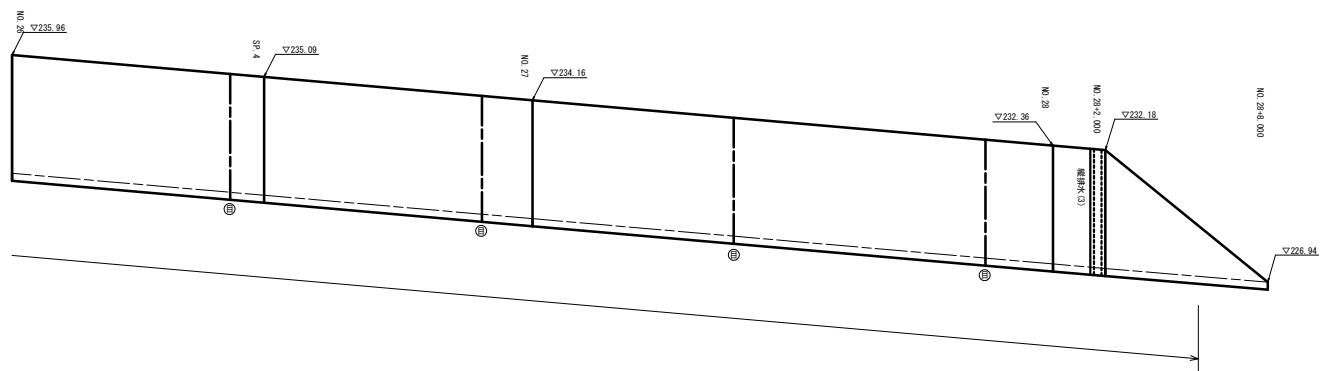
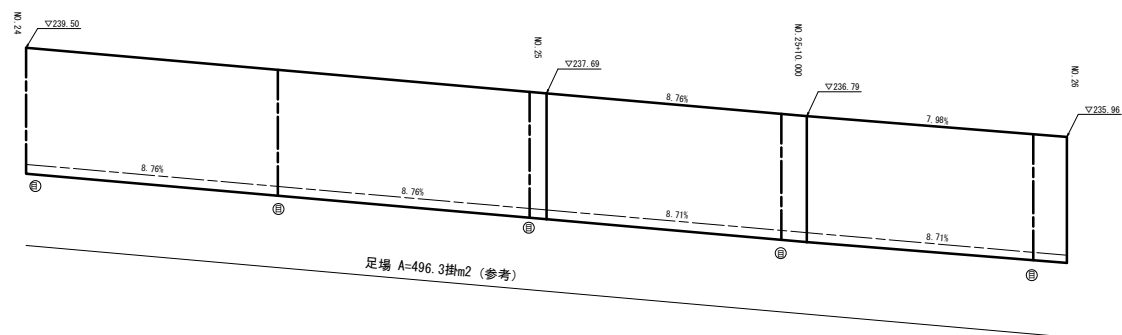
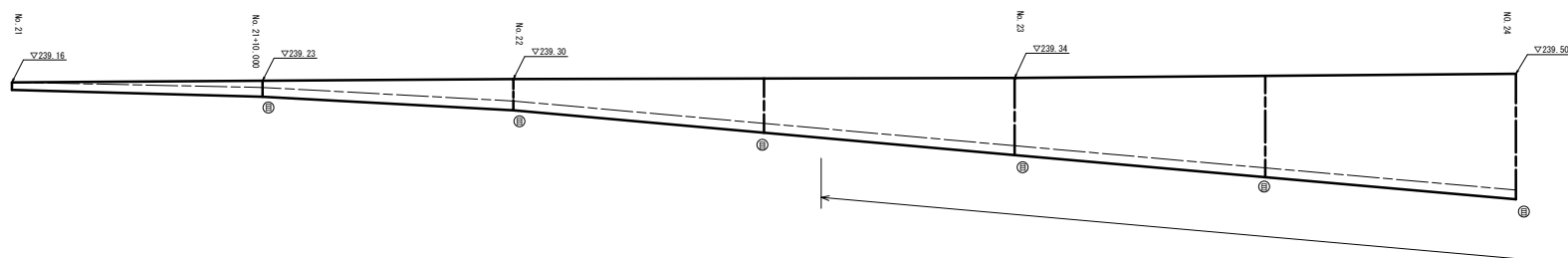


左側

ブロック積工参考図 (2)

足場

S=1:300



特記仕様書（共通編）

No.1

大区分	中区分	小区分（条件及び内容）
共通	共通	<input checked="" type="checkbox"/> 本工事の施工にあたっては、三重県発行の「三重県公共工事共通仕様書」（平成28年7月）に準じて行うものとする。 <input checked="" type="checkbox"/> 津市工事請負契約約款、図面及び別紙特記仕様書（施工条件明示一覧表）並びに特記事項は、三重県発行の「三重県公共工事共通仕様書」（平成28年7月）に優先する。 <input checked="" type="checkbox"/> 本工事はすべて設計図書（図面、仕様書並びに現場説明書及び現場説明に対する質問解答書を含む）によるほか、津市契約規則及び津市建設工事執行規則により執行する。 <input checked="" type="checkbox"/> 設計図書において疑義が生じた場合は監督員の指示による。
	施工計画	<input checked="" type="checkbox"/> 品質及び出来形の基準値・規格値について、三重県公共工事共通仕様書で定めのない工種は、監督員との協議による。 <input checked="" type="checkbox"/> 選任を必要とする作業においては、作業主任者等を配置し、必要な資格者一覧を作成するとともに免許の写しを提出するものとする。 <input checked="" type="checkbox"/> 工事中の安全確保のため、労働安全に結びつく労働者が保有する資格者（クレーン運転士、玉掛作業者など）の一覧を作成しその資格証の写しを提出するものとする。
	施工体制台帳	<input checked="" type="checkbox"/> 受注者は工事を施工するために下請負契約を締結した場合には、下請金額にかかわらず施工体制台帳を作成し、工事現場に備えるとともに、その写しを監督員に提出すること。
	工事測量	<input checked="" type="checkbox"/> 施工前に、基準点、KBM、縦横断面及び工事区間内における境界の確認測量を行い、その結果、設計図書と差異が生じている場合には監督員に報告するものとする。 <input checked="" type="checkbox"/> 工事区間内の境界は、受注者の責任において原形復旧できる資料を作成、保存し、調査資料は監督員へ1部提出するものとする。
	施工	<input checked="" type="checkbox"/> 契約書、設計書及び仕様書に明示されていない事項であっても、機能上及び施工上当然必要と認められるもの、並びに取合いのはつり・補修・復旧は、受注者の負担で処理するものとする。 <input checked="" type="checkbox"/> 工事中（養生中を含む）の隣接家屋の乗り入れについては、所有者と十分に協議の上、必要に応じ、鉄板等にて対応するものとする。 <input checked="" type="checkbox"/> 排水構造物の施工については、常時通水可能な状態を確保し、異常時には臨機の措置を講じるものとする。
工程	工程	<input checked="" type="checkbox"/> 本工事の工期は、休日、雨天のほか、社会的制約条件による要因を考慮してのものである。
	関係機関協議	<input checked="" type="checkbox"/> 施工前、ゴミ置場等施工上移設が生じる場合は、所有者、関係自治会等調整し移設場所を確定し、回覧等により周知徹底を行うものとする。他の物件で移設が生じる場合も、同様の扱いとする。 <input checked="" type="checkbox"/> 受注者は、工事着手前はもとより、工事期間中を通じて、必要の都度、工事内容を地元住民及び通行人等関係者に周知し、工事への協力を求めるための文書を配布するなど必要な措置を講ずるものとする。 <input checked="" type="checkbox"/> 地下埋設物の対応について、各管理者と監督員の立会のもと、試掘調査を行うものとする。 <input checked="" type="checkbox"/> 施工箇所付近に占用物件が予想される場合には、工事施工に先立って地下埋設（上空占用を含む）の詳細情報を関係機関から調査収集し、受注者より各管理者と現地立会を行うなど、施工に際し十分に協議確認を行うものとする。 <input checked="" type="checkbox"/> 地下埋設物及び上空占用物を誤って切断した場合の緊急時の対策として、必ず監督員まで詳細を報告し、速やかに関係機関へ連絡を取るとともに周辺住民に対しても適切な処置を行うものとする。 <input checked="" type="checkbox"/> 他の工事等と重複する場合も考えられるため、施工時期や交通規制等に綿密な調整を図り、十分な配慮をもって施工するものとする。
	官公庁への手続き等	<input checked="" type="checkbox"/> 交通障害に伴う道路使用許可の手続き、消防への工事届け等を速やかに行うものとする。なお、道路使用許可申請にかかる手数料は、受注者の負担とする。

（注）上記条件及び内容のレ印当該欄は、工事において制約を受ける事となるので明示する。
 変更が生じた場合及び明示されていない制約等が発生したときは、発注者と別途協議し適切な措置を講ずるものとする。
 別途協議とは、設計・現場説明又は作業打合せ等により協議するものとする。

津市
令和2年4月

特記仕様書（共通編）

大区分	中区分	小区分（条件及び内容）
用地・補償関係	事業損失	<input type="checkbox"/> 家屋事前調査は、調査前に対象住民への周知を行い、調査後に工事着手するものとする。 <input checked="" type="checkbox"/> 受注者の責における金銭的補償等は、受注者の責任において適切に処理するものとする。補償対象者より領収書、承諾書を徴収し、監督員に報告するものとする。ただし、その内容によっては、市と受注者が協議し、市が処理する場合もある。
	民地の保全	<input checked="" type="checkbox"/> 官民若しくは民民の境界を示すもの（杭、紙、プレート等）が発見された場合は、施工前に監督員に報告するものとする。 <input checked="" type="checkbox"/> 工事により境界杭等が破損、亡失した場合は、工事完了後復元を行うものとする。その際には、関係者と立会、承認を得るものとする。
安全対策	工事中の安全確保	<input checked="" type="checkbox"/> 施工箇所において、通学路であった場合は、対象の学校と十分協議をし、工程の調整を図るものとし、通学者の安全を確保するものとする。 <input checked="" type="checkbox"/> 資機材の搬出入と通行時間は適切な時間帯に行い、沿線住民等への周知を図るものとする。これにより難い場合は、関係自治会等と協議を行うものとする。 <input checked="" type="checkbox"/> 地山掘削・床掘時は、既設構造物に損傷が出ないように、適切な措置を行うものとする。また、万が一損傷を与えた場合には、受注者の責において対処するものとする。 <input checked="" type="checkbox"/> 図示してある掘削及び床掘については、計算用に用いた線であり、施工段階では各安全法令を遵守し施工状況、地下水等を考慮し現場にあわせた勾配等、対策を講じて施工するものとする。 <input type="checkbox"/> 工種（ ）について、施工日の即日開放を原則とする。 <input checked="" type="checkbox"/> 工種（区画線工）について、事前に（津南 警察署）と立会を行い、確認後、施工を行うものとする。 <input checked="" type="checkbox"/> 現場にて使用する各種建設機械は、持込者や点検・整備・維持管理状況が把握できるよう、受注者において書類により整理し、監督員もしくは検査員が求めた際には提示すること。 <input checked="" type="checkbox"/> 現場において設置する仮設工は、設置完了時や使用中の点検及び管理についてチェックリスト等を活用して実施・整理し、監督員もしくは検査員が求めた際には提示すること。 <input checked="" type="checkbox"/> 現場代理人は、豪雨、出水、その他の天災に対しては、平素から気象情報などについて十分な注意を払い、常にこれに対処できる準備をしておくものとする。 <input checked="" type="checkbox"/> 工事中は、路面に段差や小構造物等突起物がないよう仮舗装等で十分なすり付けを行い、毎日の作業終了後工事現場内を十分に調べ、危険な箇所はその日のうちに補修を行うものとする。
	交通安全管理	<input checked="" type="checkbox"/> 工事の施工に伴って、工事車両の出入口及び交差道路に対し、一般交通の安全誘導が必要となる箇所には、交通の誘導・整理を行う者（以下「交通誘導警備員」という）を配置し、公衆の交通の安全を確保するものとする。 <input checked="" type="checkbox"/> 交通誘導警備員のうち1人は有資格者（平成17年警備業法改正以降の交通誘導警備業務にかかる1級又は2級検定合格者）または、交通の誘導・整理の実務経験3年以上の者を配置するものとする。 <input checked="" type="checkbox"/> 受注者は、交通誘導警備員を雇用するにあたり、その警備会社と雇用期間中等労働条件並びに傷害保険等に関する契約書を締結し、その契約書（写し）を監督員に提出すること。また、交通誘導警備員の配置者一覧表（資格・実務経験年数を明示したもの）及び配置者名の明記された伝票を監督員へ提示するものとする（但し、監督員が提出を求めた場合は提出するものとする）。 <input checked="" type="checkbox"/> 交通誘導警備員に一日一日の工事（どこまで進入できるか等）を十分把握させ、地元車両の出入り等、交通整理に円滑な処置がとれるようにするものとする。

(注)上記条件及び内容のレ印当該欄は、工事において制約を受ける事となるので明示する。
 変更が生じた場合及び明示されていない制約等が発生したときは、発注者と別途協議し適切な措置を講ずるものとする。
 別途協議とは、設計・現場説明又は作業打合せ等により協議するものとする。

特記仕様書（共通編）

大区分	中区分	小区分（条件及び内容）
環境対策	環境対策	<ul style="list-style-type: none"> <input checked="" type="checkbox"/> 現場施工及び、現場外走行時の防塵対策については、周囲に粉塵等の影響が無いよう対策を講じ、通行及び人家に対し十分配慮すること。万が一被害が生じた場合は、受注者の責において解決にあたるものとする。 <input checked="" type="checkbox"/> 土粒子を多量に含み、排水施設等に悪影響を及ぼすと考えられる放流については、沈砂または濾過施設を通して放流するものとする。 <input checked="" type="checkbox"/> 受注者は産業廃棄物の処理を委託する際、運搬については産業廃棄物収集運搬業者等と、処分については産業廃棄物処分業者等と、それぞれ個別に直接契約し、その契約書（写し）及び収集運搬業・処分業の許可証（写し）を監督員に提示もしくは提出すること。 <input checked="" type="checkbox"/> 廃棄物処理及び清掃に関する法律に基づき、産業廃棄物の排出事業者（受注者）は産業廃棄物の処理を委託する際、適正処理のために必要な廃棄物情報（成分性状等）を処理業者に提供し、また受注者は、処理に係る産業廃棄物管理票（マニフェスト）について、監督員が提示を求めた場合は提示するものとする。
資料作成	提出書類	<ul style="list-style-type: none"> <input checked="" type="checkbox"/> 工事日誌については、監督員が指示した場合、提出するものとする。 <input checked="" type="checkbox"/> 完成写真は、着手前・施工中・完成時に、起点及び終点において必ず同一方向となるように撮影し、3枚1組として、工事写真帳の上段・中段・下段に整理し、完成写真として提出するものとする。（提出部数 2部 用紙サイズ：A4） <input checked="" type="checkbox"/> 工事完成報告書の提出部数は2部とする。 <input checked="" type="checkbox"/> 受注者は、工事に使用する材料の品質を証明する資料を受注者の責任と費用負担において整備し、使用前に監督員に提出し、確認を受けるものとする。 ・アスファルト混合物（事前認定審査を受けた混合物の認定書の写し）、生コンクリート（製造会社の材料試験結果、配合の決定に関する確認資料）、購入土、碎石（新材）等 ※その他材料に関する資料についても原則、全て提出するものとするが、主たる材料以外で使用量が少量の場合は資料の提出について監督員と協議できるものとする。
	部分下請負通知書	<ul style="list-style-type: none"> <input checked="" type="checkbox"/> 受注者は、工事の一部分において下請負させる場合は、全て部分下請負通知書を当該下請負業者の施工開始日までに監督員に提出するものとする。部分下請負通知書には下請負業者（再下請負業者を含む）との契約書等の写し、下請負業者（再下請負業者を含む）の建設業の許可の写し及び主任技術者等の資格者証の写し等を添付するものとする。なお、建設業にない下請負の場合、書面上の主任技術者を作業責任者等と読み替え、下請業者に当該業務の資格者証の写しを添付するものとする。 <input checked="" type="checkbox"/> 特定建設業者で下請負金額の総額が、建設業法第3条第1項第2号の政令で定める金額以上の場合、受注者は、本工事をつかさどる監理技術者の資格証明書の写しを提出するものとする。
支払いに関する事項	前金支払いに関する事項	<ul style="list-style-type: none"> <input checked="" type="checkbox"/> 請負代金の額が130万円以上の契約において、受注者が公共工事の前払金保証事業に関する法律に規定する保証事業会社の保証を明示した場合で、市が必要と認めるときは、契約金額の10分の4以内で、かつ当該支出予算の範囲内で前払いするものとする。

(注)上記条件及び内容のレ印当該欄は、工事において制約を受ける事となるので明示する。
変更が生じた場合及び明示されていない制約等が発生したときは、発注者と別途協議し適切な措置を講ずるものとする。
別途協議とは、設計・現場説明又は作業打合せ等により協議するものとする。

特記仕様書（施工条件明示一覧表）

No.1

明示項目	明示事項	条件及び内容
工程関係	<input type="checkbox"/> 別途工事との工程調整が必要あり (別途工事名：)	<input type="checkbox"/> 調整項目 (<input type="checkbox"/> 資材等の流用 <input type="checkbox"/> 仮設及び工事用道路等の調整 <input type="checkbox"/> 建設機械等の調整 <input type="checkbox"/> 施工順序の調整 <input type="checkbox"/> その他 () <input type="checkbox"/> 別途協議)
	<input type="checkbox"/> 施工時期、施工時間及び施工方法の制限あり	<input type="checkbox"/> 制限する工種名 () 施工時期及び施工時間 () 施工方法 ()
	<input type="checkbox"/> 工期	<input type="checkbox"/> 工期は、繰越手続きが完了後、(年 月 日) までに変更します。
	<input type="checkbox"/> 他機関との協議が未完了	<input type="checkbox"/> 協議が必要な機関名 () 協議完了見込み時期 ()
	<input type="checkbox"/> 占用物件との工程調整の必要あり <input type="checkbox"/> その他 ()	<input type="checkbox"/> 占用物件名 (<input type="checkbox"/> 電気 <input type="checkbox"/> 電話 <input type="checkbox"/> 水道 <input type="checkbox"/> ガス <input type="checkbox"/> その他 ()) <input type="checkbox"/> その他 ()
用地関係	<input type="checkbox"/> 用地補償物件の未処理箇所あり	<input type="checkbox"/> 未処理箇所 (<input type="checkbox"/> 別添図等 <input type="checkbox"/> No. ~No. <input type="checkbox"/> 別途協議) <input type="checkbox"/> 完了見込み時期 (<input type="checkbox"/> 令和 年 月 日頃 <input type="checkbox"/> 別途協議)
	<input type="checkbox"/> 仮設ヤードの有無	<input type="checkbox"/> 仮設ヤード (<input type="checkbox"/> 官有地 <input type="checkbox"/> 民有地 <input type="checkbox"/> その他 () <input type="checkbox"/> 別途協議) <input type="checkbox"/> 仮設ヤード使用期間 () <input type="checkbox"/> 仮設ヤードからの運搬距離 (L= km) <input type="checkbox"/> 使用条件・復旧方法 ()
	<input type="checkbox"/> その他 ()	<input type="checkbox"/> その他 ()
公害対策関係	<input checked="" type="checkbox"/> 施工方法の制限あり	<input checked="" type="checkbox"/> 制限項目 (<input type="checkbox"/> 騒音 <input type="checkbox"/> 振動 <input type="checkbox"/> 水質 <input type="checkbox"/> 粉じん <input checked="" type="checkbox"/> 排出ガス <input type="checkbox"/> その他 ()) <input type="checkbox"/> 施工方法等 (<input type="checkbox"/> 指定工法名 () <input type="checkbox"/> その他 () <input type="checkbox"/> 別途協議) <input type="checkbox"/> 施工時期 ()
	<input type="checkbox"/> 事業損失防止に関する調査あり	<input type="checkbox"/> 調査項目 (<input type="checkbox"/> 騒音測定 <input type="checkbox"/> 振動測定 <input type="checkbox"/> 水質調査 <input type="checkbox"/> 近接家屋の事前・事後調査 <input type="checkbox"/> 地盤沈下測定 <input type="checkbox"/> 地下水位等の測定 <input type="checkbox"/> その他 () <input type="checkbox"/> 別途協議) <input type="checkbox"/> 調査方法 (<input type="checkbox"/> 別途資料 <input type="checkbox"/> その他 () <input type="checkbox"/> 別途協議)
	<input type="checkbox"/> その他 ()	<input type="checkbox"/> その他 ()
安全対策関係	<input checked="" type="checkbox"/> 交通安全施設等の指定あり	<input checked="" type="checkbox"/> 交通安全施設等の配置 (<input type="checkbox"/> 別添図等 <input type="checkbox"/> その他 () <input type="checkbox"/> 別途協議) <input checked="" type="checkbox"/> 交通誘導警備員の配置 <input type="checkbox"/> 別添図等 <input type="checkbox"/> その他 () <input type="checkbox"/> 別途協議) <input type="checkbox"/> 指定路線 <input checked="" type="checkbox"/> 指定路線以外 <input checked="" type="checkbox"/> 配置人員数 (1人若しくは2人) (うち交通誘導警備員A (0人)) (注：配置人員数の変更は原則行わないものとする。但し、指定路線以外で交通誘導警備員Aが配置できない場合は変更の対象とする。) <input checked="" type="checkbox"/> 交通誘導警備員の配置時間 (施工時) <input checked="" type="checkbox"/> 交通誘導警備員の配置期間 (施工時) <input checked="" type="checkbox"/> 交通誘導警備員配置の対象工種 (構造物取壊し工(舗装版切断・舗装版破碎)：2人、アスファルト舗装工(表層)：1人)
	<input type="checkbox"/> 近接施設等に対する制限	<input type="checkbox"/> 既存施設あり ・近接公共施設 (<input type="checkbox"/> 鉄道 <input type="checkbox"/> 電気 <input type="checkbox"/> 電話 <input type="checkbox"/> 水道 <input type="checkbox"/> ガス <input type="checkbox"/> その他 ()) ・近接施設 (<input type="checkbox"/> 擁壁 () <input type="checkbox"/> ブロック塀 <input type="checkbox"/> 家屋 <input type="checkbox"/> その他 ()) ・現地状況を適切に把握して施工を行うこと。 <input type="checkbox"/> 工法制限あり ・制限を受ける工種 () ・制限内容 ()
	<input type="checkbox"/> 土砂崩落・発破作業に対する防護施設等に指定あり	<input type="checkbox"/> 安全防護施設等の配置 (<input type="checkbox"/> 別添図等 <input type="checkbox"/> その他 () <input type="checkbox"/> 別途協議) <input type="checkbox"/> 保安要員の配置 (<input type="checkbox"/> 別添図等 <input type="checkbox"/> その他 () <input type="checkbox"/> 別途協議)
	<input checked="" type="checkbox"/> 現場での安全確保 (自主施工の原則)	<input checked="" type="checkbox"/> 受注者は、工事中の適切な安全確保の措置等の一切の手段について、自らの責任において定め、工事を実施すること。 <input checked="" type="checkbox"/> 設計図書に明示された施工条件と工事現場が一致せず、安全確保のために指定仮設の変更や計上が必要な場合は、監督員と協議を行い指示を受けた後、受注者として適切な安全確保の措置を講じたうえで、工事を実施すること。
	<input type="checkbox"/> その他 ()	<input type="checkbox"/> その他 ()

(注) 上記受託業務事項・条件及び内容のレ印当該欄は、作業に当たって制約を受ける事となるので明示する。
明示事項に変更が生じた場合及び明示されていない制約等が発生したときは、発注者と別途協議し適切な措置を講ずるものとする。
別途協議とは、設計・現場説明又は作業打合せ等により協議するものとする。

特記仕様書（施工条件明示一覧表）

No.2

明 示 項 目	明 示 事 項	条 件 及 び 内 容
工 事 用 道 路 関 係	<input type="checkbox"/> 一般道路（搬入路）の使用制限あり <input type="checkbox"/> 仮設道路の設置条件あり	<input type="checkbox"/> 経路及び使用期間の制限内容（ <input type="checkbox"/> 別添図等 <input type="checkbox"/> その他（ ） <input type="checkbox"/> 別途協議（ ） <input type="checkbox"/> 使用中及び使用後の措置（ <input type="checkbox"/> 別添図等 <input type="checkbox"/> その他（ ） <input type="checkbox"/> 別途協議（ ） <input type="checkbox"/> 用地及び構造（ <input type="checkbox"/> 別添図等 <input type="checkbox"/> その他（ ） <input type="checkbox"/> 別途協議（ ） <input type="checkbox"/> 安全施設（ <input type="checkbox"/> 別添図等 <input type="checkbox"/> その他（ ） <input type="checkbox"/> 別途協議（ ）
	<input type="checkbox"/> その他（ ）	<input type="checkbox"/> その他（ ）
仮 設 備 関 係	<input type="checkbox"/> 仮設備の設置条件あり	<input type="checkbox"/> 使用期間及び借地条件（ <input type="checkbox"/> 別添図等 <input type="checkbox"/> その他（ ） <input type="checkbox"/> 別途協議（ ） <input type="checkbox"/> 転用あり（ 回） <input type="checkbox"/> 兼用あり（ ） <input type="checkbox"/> その他（ ）
	<input type="checkbox"/> 仮設物の構造及び施工方法の指定	<input type="checkbox"/> 構造及び設計条件（ <input type="checkbox"/> 別添図等 <input type="checkbox"/> その他（ ） <input type="checkbox"/> 別途協議（ ） <input type="checkbox"/> 施工方法（ ）
	<input type="checkbox"/> その他（ ）	<input type="checkbox"/> その他（ ）
建 設 発 生 土 ・ 産 業 廃 棄 物 関 係	<input type="checkbox"/> 残土処分（自由処分）	<input type="checkbox"/> 受入地の条件（ <input type="checkbox"/> 別添図等 <input type="checkbox"/> 運搬距離（L = km） <input type="checkbox"/> 受入料金あり <input type="checkbox"/> 受入料金なし <input type="checkbox"/> 別途協議 <input type="checkbox"/> その他（ ）） <input checked="" type="checkbox"/> 受入地未定につき別途協議する。（ <input checked="" type="checkbox"/> 暫定運搬距離 L = 8 km、 <input type="checkbox"/> その他（ ）） <input checked="" type="checkbox"/> 産業廃棄物の種類（ <input checked="" type="checkbox"/> コン塊 <input checked="" type="checkbox"/> アス塊 <input checked="" type="checkbox"/> 木材 <input type="checkbox"/> 汚泥 <input type="checkbox"/> その他（ ）） <input checked="" type="checkbox"/> 産業廃棄物の処分地（ <input checked="" type="checkbox"/> 再生処分場（ ） <input type="checkbox"/> 最終処分場（ ） <input type="checkbox"/> 別添図書 <input type="checkbox"/> その他（ ） <input type="checkbox"/> 別途協議（ ）） 【注：特段の理由により処分先や運搬距離を明示する場合はその他の項目（ ）に記入のこと。】 <input type="checkbox"/> 処分場の受入条件（ ） <input checked="" type="checkbox"/> 舗装切断時の排水処理 アスファルト・セメントコンクリート舗装の切断時に発生する排水（泥水）を河川や側溝に排水することなく排水吸引機能を有する切断機械等により回収するものとする。また、回収水等は、産業廃棄物として取り扱うものとし、適正に処理しなければならない。「適正に処理」とは、「廃棄物処理及び清掃に関する法律」に基づき、産業廃棄物の排出事業者（受注者）が産業廃棄物の処理を委託する際、適正処理のために必要な廃棄物情報（成分や性状等）を処理業者に提供することが必要である。なお、受注者は、回収水等の産業廃棄物管理票（マニフェスト）について、監督員に提示しなければならない。
	<input type="checkbox"/> 建設発生土受入地の指定あり	
	<input checked="" type="checkbox"/> 建設発生土受入地未定	
	<input checked="" type="checkbox"/> 産業廃棄物の処理条件あり	
<input type="checkbox"/> その他（ ）	<input type="checkbox"/> その他（ ）	
工 事 支 障 物 件 関 係	<input type="checkbox"/> 工事支障物件あり	<input type="checkbox"/> 支障物件名（ <input type="checkbox"/> 鉄道 <input type="checkbox"/> 電気 <input type="checkbox"/> 電話 <input type="checkbox"/> 水道 <input type="checkbox"/> ガス <input type="checkbox"/> 有線 <input type="checkbox"/> その他（ ）） <input type="checkbox"/> 移設時期（ <input type="checkbox"/> 令和 年 月 頃 <input type="checkbox"/> 別途協議） <input type="checkbox"/> 防護（ ）
	<input type="checkbox"/> その他	<input type="checkbox"/> その他（ ）

(注) 上記受託業務事項・条件及び内容のレ印当該欄は、作業に当たって制約を受ける事となるので明示する。
 明示事項に変更が生じた場合及び明示されていない制約等が発生したときは、発注者と別途協議し適切な措置を講ずるものとする。
 別途協議とは、設計・現場説明又は作業打合せ等により協議するものとする。

特記仕様書（施工条件明示一覧表）

No.3

明示項目	明示事項	条件及び内容
薬液注入関係	<input type="checkbox"/> 薬液注入工法等の指定あり	<input type="checkbox"/> 設計条件 () 工法区分 () 材料種類 () 施工範囲 () <input type="checkbox"/> 削孔数量 () 注入量 () その他 ()
	<input type="checkbox"/> 提出書類あり	<input type="checkbox"/> 工法関係 () 材料関係 ()
	<input type="checkbox"/> 注入量の確認、注入の管理及び注入の効果の確認	
	<input type="checkbox"/> その他 ()	<input type="checkbox"/> その他 ()
再生材使用関係	<input checked="" type="checkbox"/> 再生材使用の指定あり	<input checked="" type="checkbox"/> 再生材の種類 (<input checked="" type="checkbox"/> 再生Asコン <input checked="" type="checkbox"/> 再生路盤材 <input checked="" type="checkbox"/> 再生クラッシャーラン <input type="checkbox"/> 道路用盛土材 <input type="checkbox"/> 再生コン砂) <input checked="" type="checkbox"/> 再生材が使用出来ない場合の措置 (<input type="checkbox"/> 新材に変更 <input type="checkbox"/> その他 () <input checked="" type="checkbox"/> 別途協議)
	<input type="checkbox"/> 六価クロム溶出試験あり (環境告示第46号溶出試験)	<input type="checkbox"/> 再生コンクリート砂 (1購入先当たり1検体の試験を行い、試験報告書には、使用する工事名称、所在地を記載する。)
	<input checked="" type="checkbox"/> 三重県リサイクル製品利用推進条例に基づく認定製品の使用について	<input checked="" type="checkbox"/> 三重県リサイクル製品利用推進条例に基づく認定製品を使用する。ただし、認定製品が入手できない場合は、監督員と別途協議。 (認定製品の品名: <input type="checkbox"/> 盛土材 <input type="checkbox"/> 埋戻し材 <input type="checkbox"/> サンドクッション材 <input checked="" type="checkbox"/> 上層路盤材 <input checked="" type="checkbox"/> コンクリート二次製品 <input type="checkbox"/> グレーチング <input type="checkbox"/> その他 ()) <input checked="" type="checkbox"/> 下記製品を本工事で使用する場合は、三重県リサイクル製品利用推進条例に基づく認定製品を使用するように努める。 (認定製品の品名: 間伐材製工事用バリエード・看板・標示板)
	<input type="checkbox"/> その他 ()	<input type="checkbox"/> その他 ()
その他	<input type="checkbox"/> 工事用機材の保管及び仮置きが必要あり	<input type="checkbox"/> 保管場所 () 期間 () その他 ()
	<input type="checkbox"/> 現場発生産品あり	<input type="checkbox"/> 品名 () 数量 () 保管場所 () その他 ()
	<input type="checkbox"/> 支給品あり	<input type="checkbox"/> 品名 () 数量 () 引渡場所 () 時期 (令和 年 月 日) その他 ()
	<input type="checkbox"/> 盛土材等工事間流用あり	<input type="checkbox"/> 運搬方法 (<input type="checkbox"/> 受注者で運搬 <input type="checkbox"/> 受注者以外で運搬 <input type="checkbox"/> 別途協議 <input type="checkbox"/> その他 ()) <input type="checkbox"/> 引渡場所 (<input type="checkbox"/> 別添図等 <input type="checkbox"/> 別途協議 <input type="checkbox"/> その他 ()) 数量 () 運搬距離 (L = km)
	<input type="checkbox"/> 現場環境改善費適用工事	<input type="checkbox"/> 現場環境改善の内容 (率分) () <input type="checkbox"/> 現場環境改善の内容 (積上) ()
	<input type="checkbox"/> その他 ()	<input type="checkbox"/> その他 ()
適用条件	<input checked="" type="checkbox"/> 適用条件	<input checked="" type="checkbox"/> 三重県公共工事共通仕様書 (平成28年7月版) を適用 (部分改正を行った内容も含む (最新改正: 令和 元年 7月 1日)) <input checked="" type="checkbox"/> 三重県公共工事共通仕様書 第1編 1章 1-1-3 2. 設計図書の照査 に基づく照査を実施すること。 また、照査の実施において契約書第18条第1項1号から5号に該当する事実がない場合についても、その旨を監督員に報告すること。なお、監督員の請求があった場合は、照査の実施が確認できる資料を提示すること。 <input type="checkbox"/> 「土木構造物設計マニュアル (案) 編」を適用 <input checked="" type="checkbox"/> 設計変更を行う際には、津市設計変更ガイドライン (平成31年3月) (一部改正: 令和2年4月) を参考とする。 (津市HP「仕事・産業-入札・契約-工事・建設コンサルタント関係-調達契約課からのお知らせ (工事・コンサル)」を参照) <input type="checkbox"/> その他 ()

(注) 上記受託業務事項・条件及び内容のレ印当該欄は、作業に当たって制約を受ける事となるので明示する。
明示事項に変更が生じた場合及び明示されていない制約等が発生したときは、発注者と別途協議し適切な措置を講ずるものとする。
別途協議とは、設計・現場説明又は作業打合せ等により協議するものとする。

特記仕様書（施工条件明示一覧表）

No.4

明 示 項 目	明 示 事 項	条 件 及 び 内 容
監督の区分 〔共通仕様書 第1編第1章 1-1-22条第6 項に規定する 表1-2、表1-3〕	<input checked="" type="checkbox"/> 一般監督 （ただし、低入札価格調査制度の調査対象工事となった場合は、全ての工種を重点監督とする。） <input type="checkbox"/> 重点監督	重点監督の場合 【注：全ての工種に適用しない場合は、対象工種欄をチェックし、対象工種名を記入すること。】 <input type="checkbox"/> 全ての工種に適用する。 <input type="checkbox"/> 対象工種（ ） ※これ以外は、一般監督とする。
入札・契約方式	<input type="checkbox"/> 入札時VE方式 <input type="checkbox"/> 契約後VE方式 <input type="checkbox"/> 設計・施行一括発注方式 <input type="checkbox"/> プロポーザル方式 <input type="checkbox"/> 総合評価方式	<input type="checkbox"/> 契約前のVE提案に基づき施工しなければならない。 <input type="checkbox"/> 契約後にVE提案を受け付ける。 <input type="checkbox"/> 細部設計の承認を受けなければならない。 <input type="checkbox"/> 本件工事で提案不履行があった場合は、本件工事完成年度の翌年度に総合評価方式で発注する案件（以下「発注工事」という。）で、貴社の評価点において発注工事の加算点（満点）の1割を減点します。
電子納品	<input type="checkbox"/> 工事完成図書（工事写真含む） <input checked="" type="checkbox"/> 電子納品対象外	<input type="checkbox"/> 工事完成図書は電子納品とする。ただし、電子化が困難な部分について監督員と協議承諾を得たものについてはこの限りではない。 電子媒体の提出部数は、（ <input type="checkbox"/> 2部 <input type="checkbox"/> （ ）部）とする。 <input type="checkbox"/> 三重県CALS電子納品運用マニュアル（令和 元年 7月改訂）を適用
産業廃棄物税	<input checked="" type="checkbox"/> 産業廃棄物税	<input checked="" type="checkbox"/> 本工事には産業廃棄物税相当分が計上されていないため、受注者が課税対象となった場合には完成年度の翌年度の4月1日から8月31日までの間に別に定める様式に産業廃棄物税納税証明書等を添付して当該工事の発注者に対して支払請求を行うこと。なお、この期間を超えて請求することはできない。また、設計数量を超えて請求することはできない。
工事カルテ作成・登録	<input checked="" type="checkbox"/> 工事カルテ作成・登録	<input checked="" type="checkbox"/> 三重県公共工事共通仕様書に基づき、工事カルテ作成・登録を行うこと。
建設副産物情報交換システム	<input checked="" type="checkbox"/> 建設副産物情報交換システム	<input checked="" type="checkbox"/> 三重県公共工事共通仕様書に基づき、建設副産物情報交換システム（副産物システム、発生土システム）にデータを入力すること。
工事実態調査	<input type="checkbox"/> 工事実態調査	<input type="checkbox"/> 発注者より工事実態調査の指示があった場合は、工事実態調査に協力すること。
社会保険等未加入対策	<input type="checkbox"/> 社会保険等未加入対策 （健康保険、厚生年金保険及び雇用保険）	<input type="checkbox"/> 適用除外でないにも関わらず社会保険等に未加入である建設業者を下請負人としてはならない。 受注者は、施工体制台帳・再下請負通知書の「健康保険等の加入状況」欄により下請業者が社会保険等に加入しているかどうかを確認すること。また、発注者が加入状況を証明する書類の提出又は提示を求めた場合、速やかに対応すること。
その他	<input type="checkbox"/> その他	<input type="checkbox"/> その他（ ）

（注）上記受託業務事項・条件及び内容のレ印当該欄は、作業に当たって制約を受ける事となるので明示する。
 明示事項に変更が生じた場合及び明示されていない制約等が発生したときは、発注者と別途協議し適切な措置を講ずるものとする。
 別途協議とは、設計・現場説明又は作業打合せ等により協議するものとする。

暴力団等の不当介入の排除等に関する特記仕様書

1 趣旨

この特記仕様は、本市が締結する契約等からの暴力団、暴力団関係者、暴力団関係法人等（以下「暴力団等」という。）の不当介入を排除し、契約等の適正な履行を確保することに関し、必要な事項を定めるものとする。

2 用語

この特記仕様における用語は、津市の締結する契約等からの暴力団等排除措置要綱（平成27年津市訓第76号）において使用する用語の例による。

3 受注者等の義務

- (1) 本市の契約等の相手方及び下請負人等（以下「受注者等」という。）は、暴力団等と認められる下請負人等を使用してはならない。
- (2) 受注者等は、暴力団等と認められる資材販売業者から資材等を購入してはならない。
- (3) 受注者等は、暴力団等と認められる廃棄物処理業者が有する廃棄物処理施設及び廃棄物処理業者等を使用してはならない。
- (4) 受注者は、本市と締結した契約等の履行に当たり、受注者等が暴力団等による不当介入を受けたときは、断固としてこれを拒否し、直ちに本市に文書にて報告するとともに所轄の警察署に通報し捜査上必要な協力をするものとする。この場合において、捜査上必要な協力を行ったとき、受注者は速やかに本市に文書にてその内容を報告しなければならない。
なお、受注者等が不当介入を受けたことを理由に契約期間の延長等の措置が必要となったとき、受注者は本市に契約期間の延長等を求めることができる。

4 入札参加資格者等及び受注者等に対する措置

入札参加資格者等又はその役員等が暴力団等と認められるとき、暴力団等と密接な関係を有していると認められるときなどは、当該入札参加資格者等に対し、津市建設工事等指名停止基準（平成21年4月8日施行）に基づく指名停止措置を講じるものとする。

また、上記3の義務に違反した受注者等に対しても、同様に指名停止措置を講じるものとする。

5 契約等の解除

上記の暴力団等と認められるときなどにより指名停止措置が講じられた入札参加資格者等との契約等については、これを解除することができる。

再生砕石（RC-40）の使用についての留意事項

津市の建設工事においては三重県公共工事共通仕様書（三重県建設副産物処理基準）に準拠し、再生資源の有効利用の促進を掲げている。ついては、再生砕石（RC-40）の使用にあたり下記に十分留意すること。

- 再生砕石の納品伝票を保管し、伝票の写しもしくは納入日を記載した材料出荷証明書等の写しを工事書類として提出すること。

搬入される材料によっては、路面等が膨れ上がる等の現象が発生する恐れがあることから、使用材料確認表（材料確認願）で確認を得た材料以外の再生砕石等の混入がないよう対策し、施工前に異常（異物の混入、軽量である等）を確認した場合は、使用しないなどの品質管理に努めること。

- 三重県公共工事共通仕様書に基づき、品質管理に注意し施工すること。

三重県公共工事共通仕様書 添付資料

4. 三重県建設副産物処理基準

第9条 再生資源及びリサイクル製品等の利用

2. 再生砕石（RC-40）の品質規格 参照

配慮依頼事項

受注者においては、この契約を履行するにあたって、下記のことについて御配慮いただくようお願いいたします。

なお、当該配慮依頼事項は、発注者である津市が受注者の自由な協力をお願いするものであり、受注者が津市のお願いに応じなかった場合に、受注者に対して、不利益を課すものではありません。

記

- 1 下請契約又は再委託（一次下請以降のすべての下請負人又は再委託者を含む。）が認められた契約にあつては、下請契約又は再委託等において市内本店事業者を活用することに配慮してください。
- 2 資材、原材料等の調達が必要となる場合は、市内本店事業者から調達すること及び地元製品、地元生産品を使用することについても配慮してください。
- 3 建設機械、機器等の借入れが必要となる場合は、市内本店事業者から借入れすることに配慮してください。
- 4 業務従事者等の使用人等が必要となる場合は、使用人等に市民を活用することに配慮してください。

津市公契約条例に関する特記仕様書

1 趣旨

この特記仕様は、本市が締結する公契約において、労働者の労働環境の確保、優良な事業者の育成及び地域経済の健全な発展を図ることに関し、必要な事項を定めるものとする。

2 用語

この特記仕様における用語は、津市公契約条例（津市条例第22号）（以下「条例」という。）において使用する用語の例による。

3 受注者等の責務

- (1) 関係法令及び条例の規定を遵守しなければならない。
- (2) 受注者等は、労働者の適正な労働環境の確保に努めなければならない。
- (3) 受注者等は、労働者に対等な労使関係を構築するとともに、下請契約等を締結しようとするときは、下請契約等の相手方と対等な立場における合意に基づいた適正な契約を行わなければならない。
- (4) 受注者等は、下請契約等の相手方を選定するとき、又は資材等を調達するときは、地域経済の発展に配慮し、本市の区域内に主たる事務所を有する事業者又は本市の区域内で生産された資材等を活用するよう努めなければならない。
- (5) 受注者等は、公契約に携わる者として、社会的な責任を自覚し、公契約を適正に履行しなければならない。
- (6) 受注者等は、条例第7条第1項の規定に基づき市長又は上下水道事業管理者（以下「市長等」という。）が行う報告の求め及び立入検査その他本市が実施する公契約に関する施策に協力しなければならない。

4 公契約の解除等

市長等は、受注者等が次の各号のいずれかに該当するときは、当該公契約の解除、受注者等の指名停止等必要な措置を採ることができる。

- (1) 条例第7条第1項の規定による報告を怠り、若しくは虚偽の報告をし、又は同項の規定による立入検査を拒み、妨げ、若しくは忌避し、若しくは質問に対して応答せず、若しくは虚偽の回答をしたとき。
- (2) 条例第8条第1項の規定による命令に従わないとき。
- (3) 条例第8条第2項の規定による報告を怠り、又は虚偽の報告をしたとき。
- (4) (1)から(3)に掲げるもののほか、条例の規定に違反したとき。
- (5) 特定公契約にあっては、別紙誓約事項に違反したとき。

労働環境の確保に係る誓約事項

津市公契約条例（以下「条例」という。）第6条の規定により、下記事項について了承し、遵守することを誓約します。

また、誓約内容に違反があった場合等における関係機関への通報、指名停止、契約解除及び違約金徴収について異議はありません。

記

- 1 津市公契約条例施行規則第8条に掲げる関係法令（次項において単に「関係法令」という。）を遵守すること。
- 2 関係法令に違反し、関係機関から是正勧告等があった場合は、津市長又は津市上下水道事業管理者（以下「市長等」という。）へ報告すること。
- 3 条例第7条第1項の規定による報告の求め及び立入検査に対し、誠実に対応すること。
- 4 労働者が条例第9条第1項の規定による申出（以下「違反申出」という。）をしたことを理由に、当該労働者に対し、解雇その他の不利益な取扱いをしないこと。
- 5 労働者に対し、条例の内容について周知を行うこと。
- 6 労働者の賃金水準の引上げに関する措置が講じられる場合は、下請契約等の請負契約金額の見直し、労働者の賃金の引上げ等について適切に対応すること。
- 7 市長等が行う施策に協力すること。

ワンデーレスポンス実施に関する特記仕様書

1. この工事は、ワンデーレスポンス実施対象工事である。

「ワンデーレスポンス」とは受注者からの質問、協議等に対し、発注者は、基本的に「その日のうち」に回答するよう対応することである。

ただし、即日回答が困難な場合は、いつまでに回答が必要なのかを受注者と協議のうえ、回答期限を設けるなど、何らかの回答を「その日のうち」にすることとする。

なお、質問・協議等にあたっては、詳細な状況資料等を添えるものとし、内容によっては、根拠資料を揃えた提案を含むものとする。

2. 受注者は計画工程表の提出にあたって、作業間の関連把握や工事の進捗状況等を把握できる工程管理方法について、監督職員と協議をおこなうこと。

3. 受注者は三重県公共工事共通仕様書「1-1-3 設計図書の照査等」に基づき、適切に設計図書の照査を実施すること。

4. 受注者は工事施工中において、問題が発生した場合及び計画工程と実施工程を比較照査し、差異が生じた場合は速やかに文書にて監督職員へ報告すること。

5. 発注者が効果・課題等を把握するためアンケート等のフォローアップ調査を実施する場合、受注者は協力すること。

新型コロナウイルス感染症の拡大防止措置等について

- 1 工事及び修繕（以下「工事」という。）の円滑な施工確保を図る観点から、工事の現場等のみならず関係する会社・事務所等も含め、現場状況などを勘案しつつ、アルコール消毒液の設置や不特定の者が触れる箇所の定期的な消毒、手洗い・うがいなど、感染予防の対応を徹底するとともに、すべての作業従事者等の健康管理に留意すること。
- 2 新型コロナウイルス感染症については、特に、①密閉空間、②密集場所、③密接場面という3つの条件（以下「三つの密」という。）が同時に重なる場合は、感染を拡大するリスクが高いと考えられることから、建設現場等における朝礼・点呼や現場事務所等における各種の打合せ、更衣室等における着替えや詰め所等での食事・休憩など、元請事業者をはじめ、下請事業者等の多人数が集まる場面や密室・密閉空間における作業などにおいては、他の作業員と一定の距離を保つことや作業場所の換気の励行など、三つの密の回避や影響を緩和するための対策に万全を期すこと。
- 3 作業従事者等が新型コロナウイルス感染症の感染者及び濃厚接触者（以下、「感染者等」という。）であることが判明した場合には、速やかに発注者に報告すること。また、都道府県等の保健所等の指導に従い、感染者等の自宅待機をはじめ、適切な措置を講じること。なお、感染者等があることが判明した場合は、当該工事のみならず、本市と契約中の全ての工事について、一時中止の措置を行う場合があります。
- 4 新型コロナウイルス感染症の影響に伴い、受注者又は発注者は、施工条件、施工方法等に変更の必要があると認めるときは、津市工事請負契約約款第19条（設計図書の変更）の規定に基づき、発注者及び受注者が協議して、これを定めるものとします。この場合において必要があると認められるときは、工期若しくは請負代金額の変更の対象とします。