

付近見取図

特記事項

工事名

- 津市本庁舎南別棟改修工事

工事場所

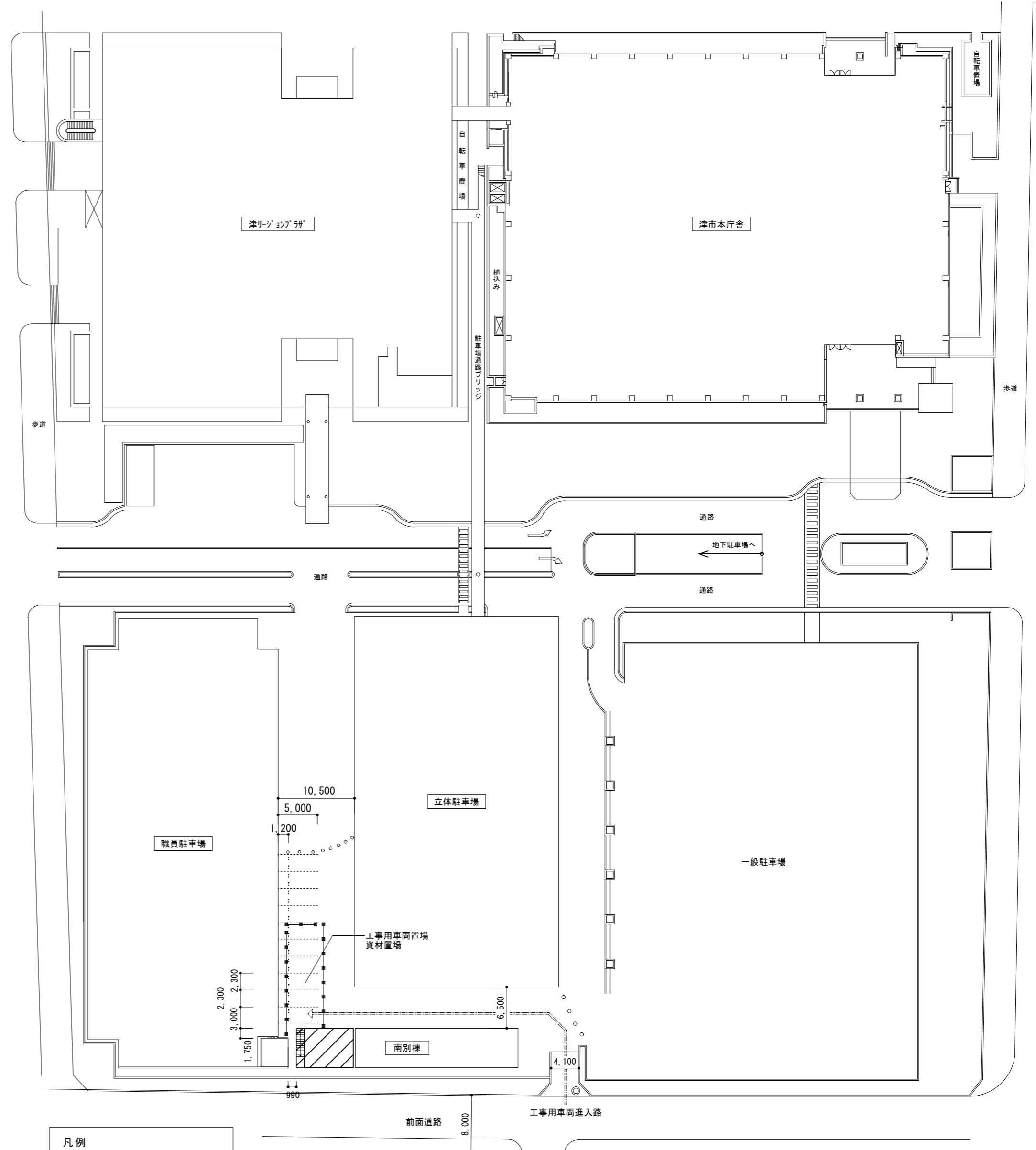
- 津市 西丸之内 地内

施工条件

- 工事契約後、速やかに調査及び施工計画書等を作成し、現場着手までに市監督員の承諾を得ること。
- 工事中の安全計画・消防計画等は、市監督員と十分協議し災害防止に努めること。
- 特定作業に伴って発生する騒音は低振動・低騒音に努め、騒音規制法に基づき関係機関への届出・打合せの上、作業に着手すること。また、周辺住民からの苦情があった時は、工事を一時中断し、誠意をもって地元調整を行い、工事の再開は市監督員の承認を得てから行うこと。
- 工事期間中、近隣関係者等へ危害を与えないよう注意し、かつ周辺道路等に資材を落下させたり、ほこり等を飛散させないよう万全の注意を払うこと。
- 工事車両の出入りについては、安全確保に十分配慮すること。
- 大型車両通行時には誘導員を配置し、歩行人及び敷地周辺の安全に十分配慮すること。
- 工事車両及び工事関係車両は、周辺道路に駐車しないこと。
- 工事着手前には、現況把握のために、破損箇所等があれば、市監督員立合いのもと写真に記録しておくこと。
- 工事期間中、工事に起因し、既存施設に破損等を与えた場合は、受注者の責任において速やかに原状復旧するとともに市監督員に報告書を提出すること。
- 立体駐車場南側附近にて、古紙回収業務を月1回程度午前中に行うため、支障のないよう配慮すること。
- 設計図書に明記なくとも機能上及び構造上当然必要と認められるもの並びに、取り合いのはつり補修復旧は本工事に含む。
なお内訳書の数量は参考とし、当図面を優先する。
- 現場事務所、便所、用水、電力については、既存施設を無償で利用出来る。
但し、施設運営に影響しないように事前の打ち合わせのうえ、計画し、施工すること。
- 本工事により発生する廃材は、建設工事に係る資材の再資源化等に関する法律、資源の有効な利用の促進に関する法律、廃棄物の処理及び清掃に関する法律、その他関係法令によるほか、「建設副産物適正処理推進要綱」に従い適切に処理し、監督員にマニフェストA、B2、D票を提示すること。

適用基準

- 国土交通省大臣官房官庁営繕部監修「公共建築工事標準仕様書（建築、電気、機械設備工事編）平成31年版」
- 国土交通省大臣官房官庁営繕部監修「公共建築改修工事標準仕様書（建築、電気、機械設備工事編）平成31年版」
- 国土交通省大臣官房官庁営繕部監修「建築工事標準詳細図 平成28年版」
- 国土交通省大臣官房官庁営繕部監修「公共建築設備工事標準図（電気、機械設備工事編）平成31年版」
- 国土交通省大臣官房官庁営繕部監修「建築、電気、機械設備工事監理指針 令和元年版」
- 独立行政法人 建築研究所監修「建築設備耐震設計・施工指針2014年版」

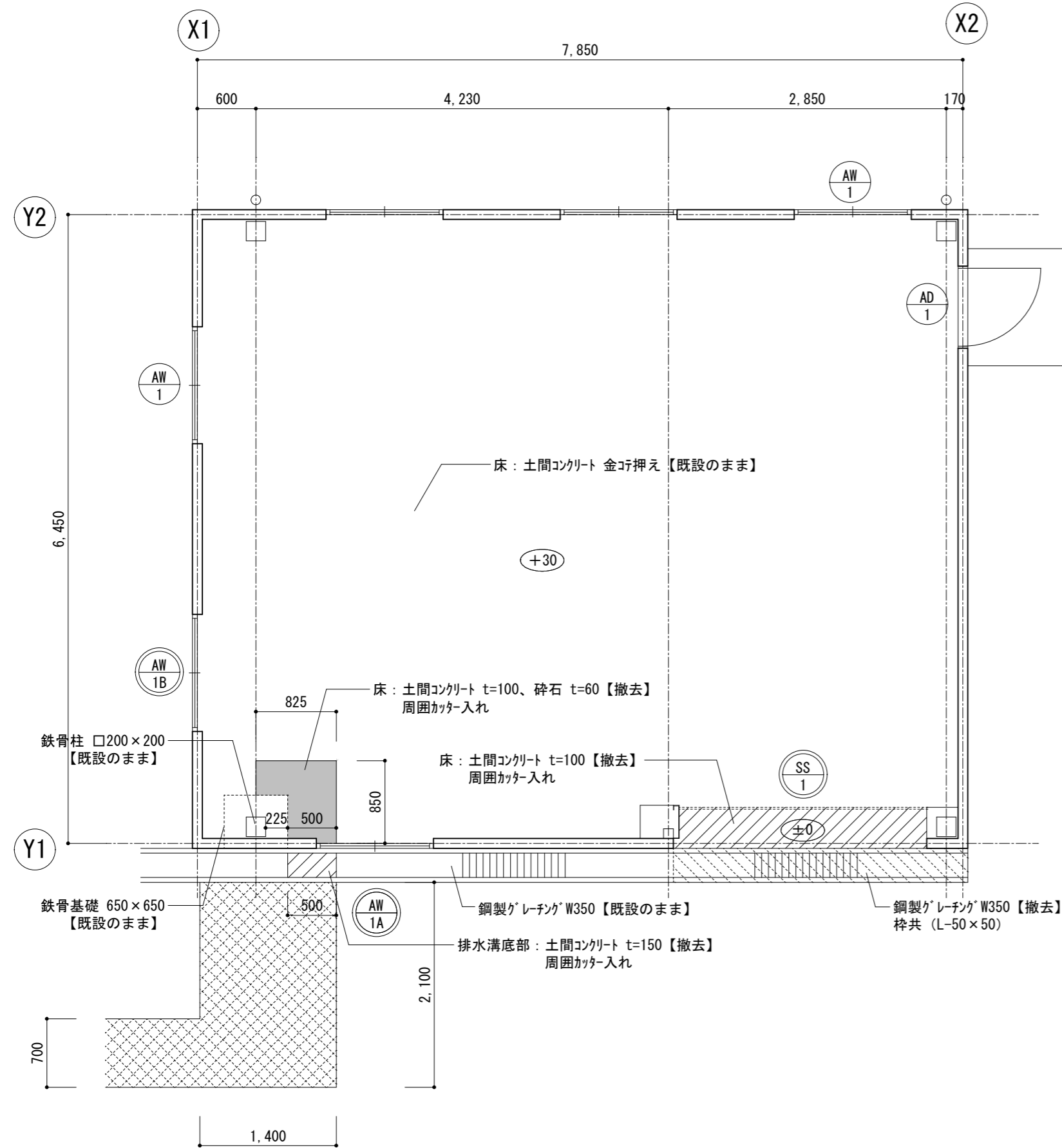


配置図兼仮設計画図

凡例

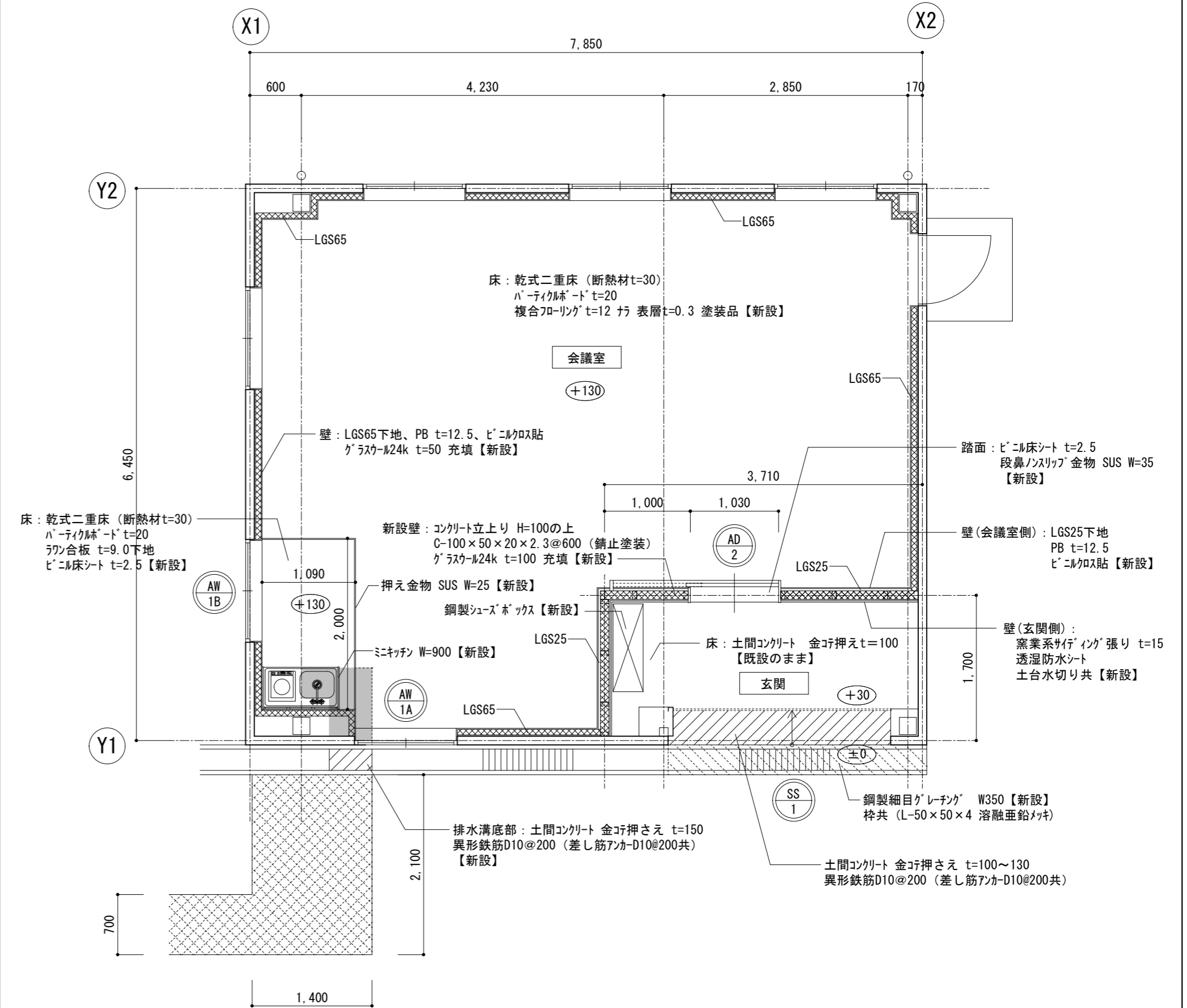
- 改修建物
- 交通誘導員 (大型車両搬入時)
- コンパ-を示す。
※配管作業に伴う掘削時は、コンパ-にて区画すること。

津市本庁舎南別棟改修工事		縮尺	—
図面名称	付近見取図、配置図兼仮設計画図	原因	A 2
津市建設部営繕課		No.	A-01



1階平面図【改修前】 S=1/50

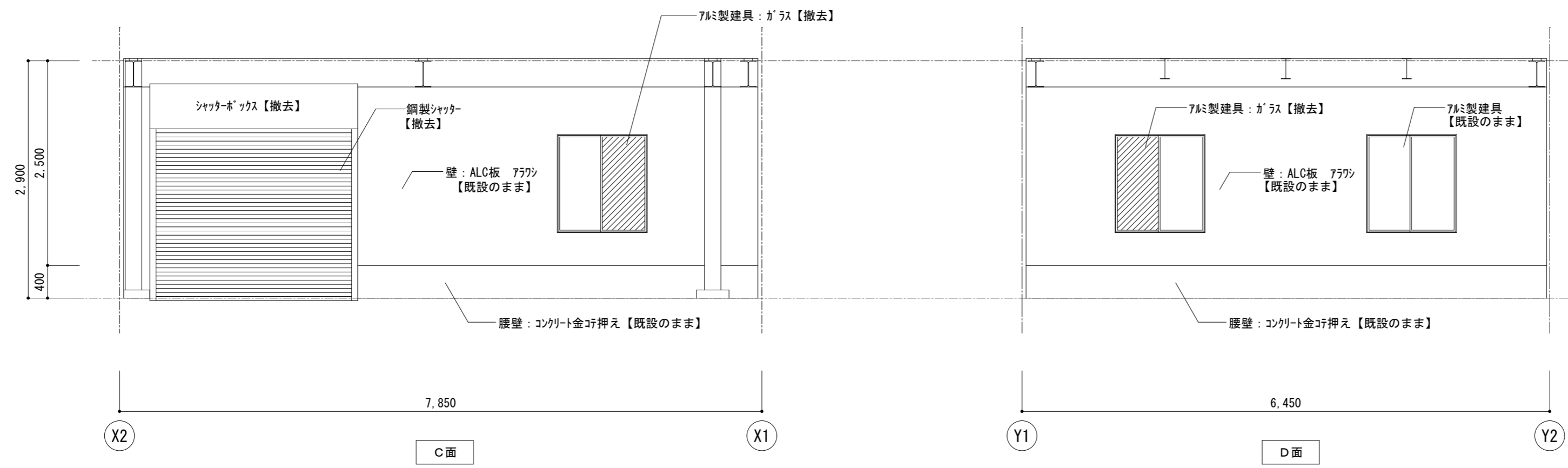
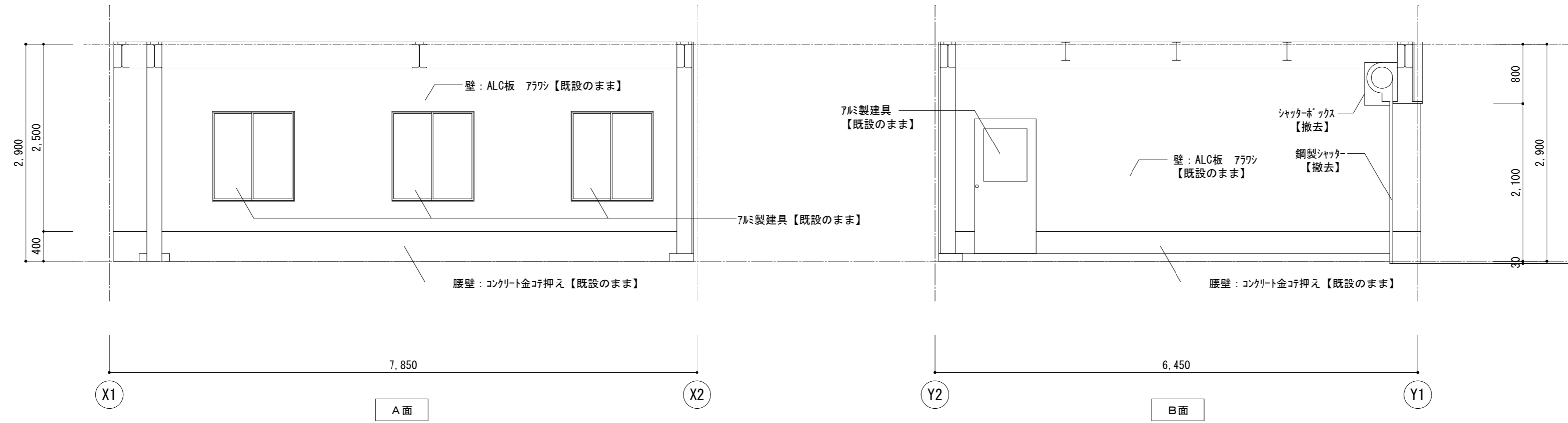
- 凡例
- : アスファルト舗装 (5-15) 【撤去】
周囲カッター入れ
 - : 改修建具を示す。



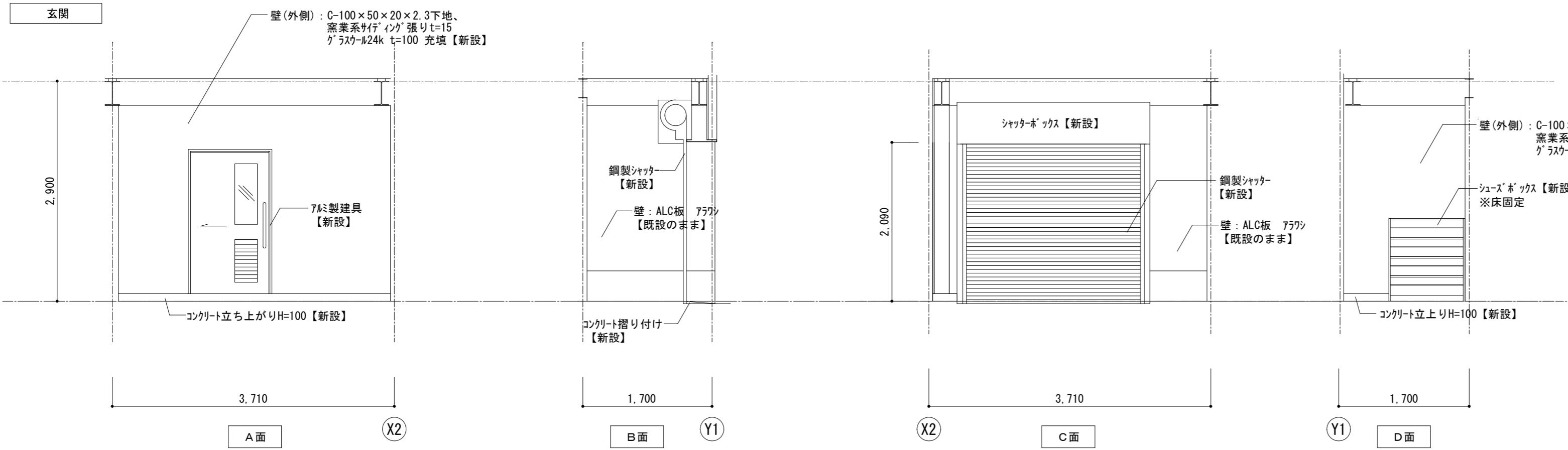
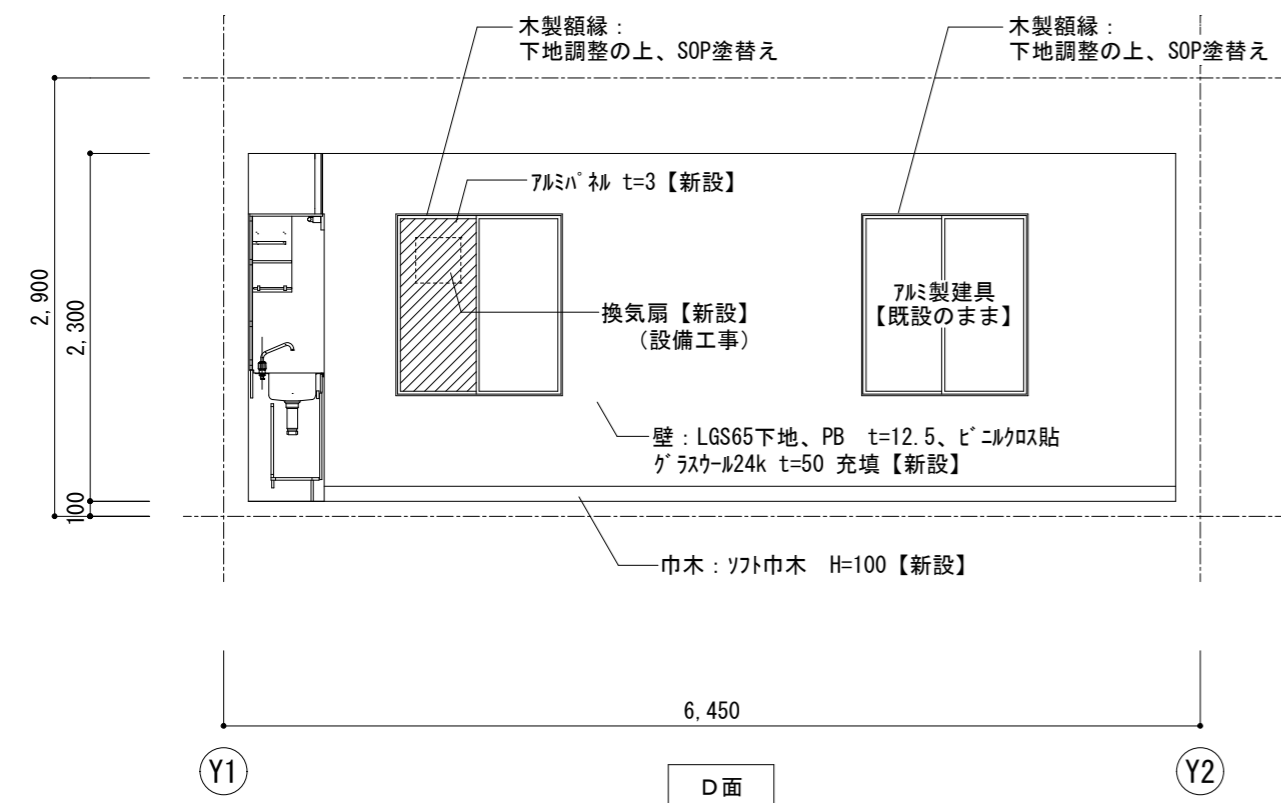
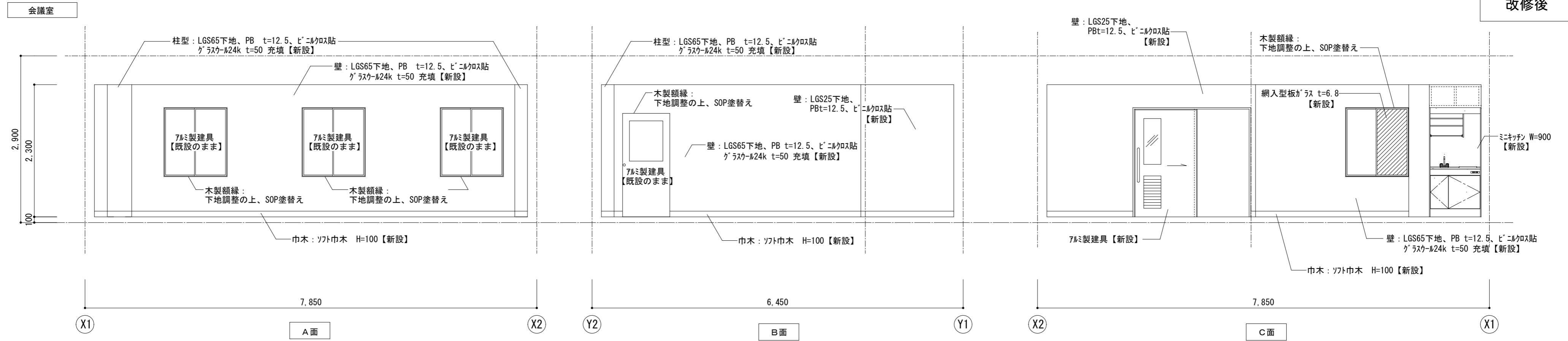
1階平面図【改修後】 S=1/50

- 凡例
- : グラスウール24k t=50及び100 充填【新設】
 - : 土間コンクリート 金叩押さえ t=100 異形鉄筋D10@200 (差し筋アカ-D10@200共) 砕石 t=60 【新設】
 - : アスファルト舗装 (5-15) 【新設】
 - : 改修・新設建具を示す。

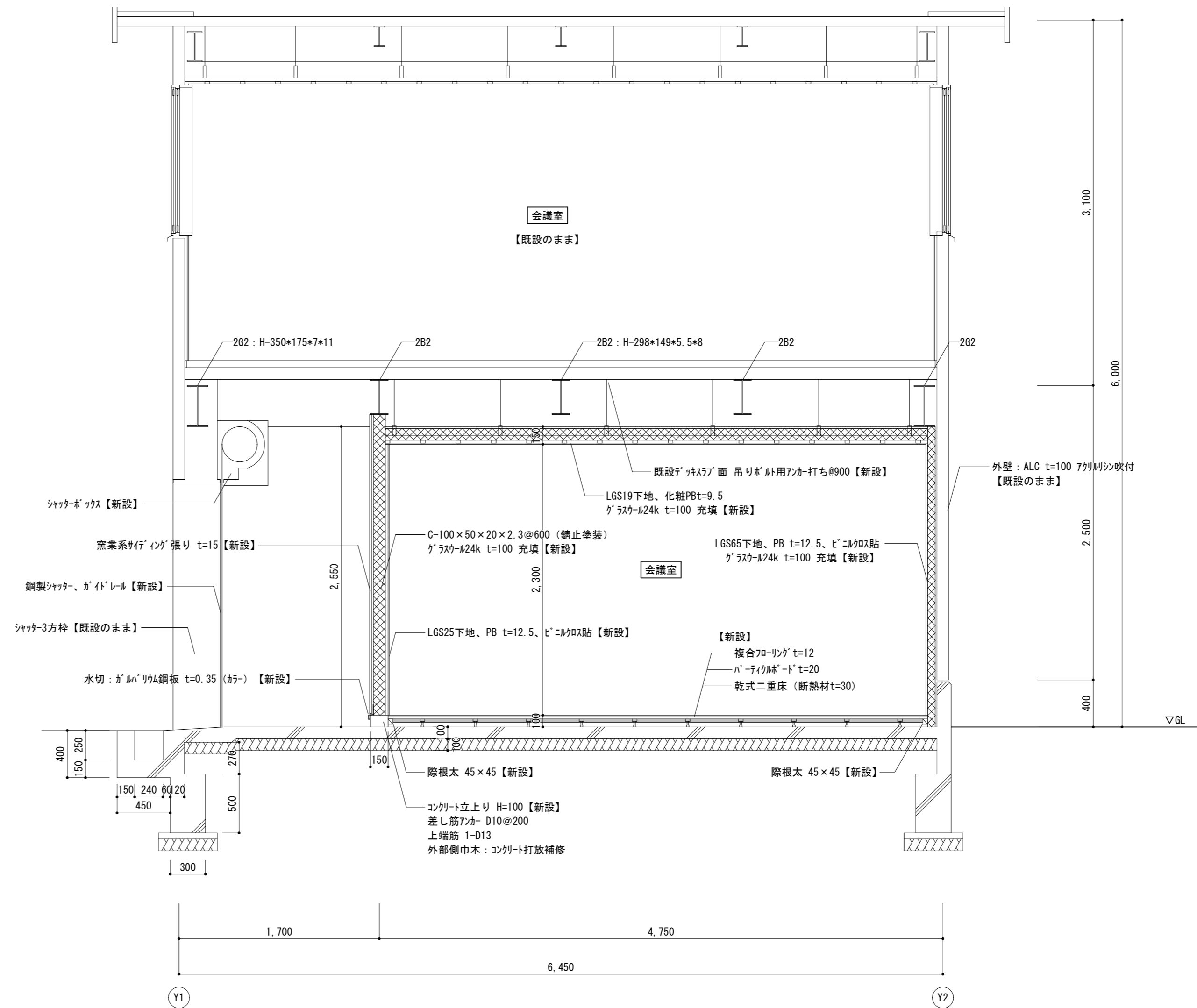
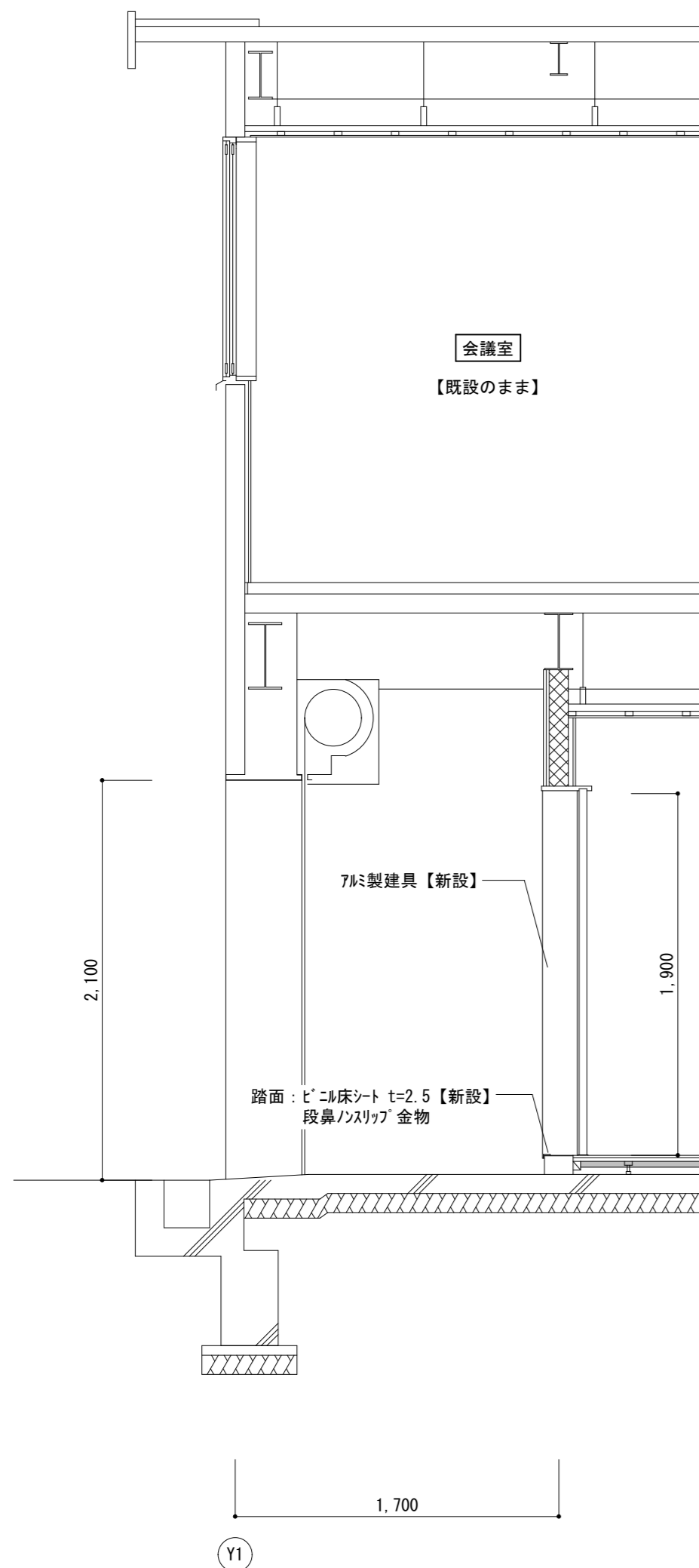
津市本庁舎南別棟改修工事		縮尺	1/50
図面名称	1階平面詳細図(改修前・後)	原図	A 2
津市建設部管轄課		No.	A-02



津市本庁舎南別棟改修工事		縮尺	1/50
図面名称	展開図 (改修前)	原図: A 2	
津市建設部営繕課		No.	A-03



津市本庁舎南別棟改修工事		縮尺 1/50
図面名称	展開図(改修後)	原図：A2
津市建設部営繕課		No. A-04

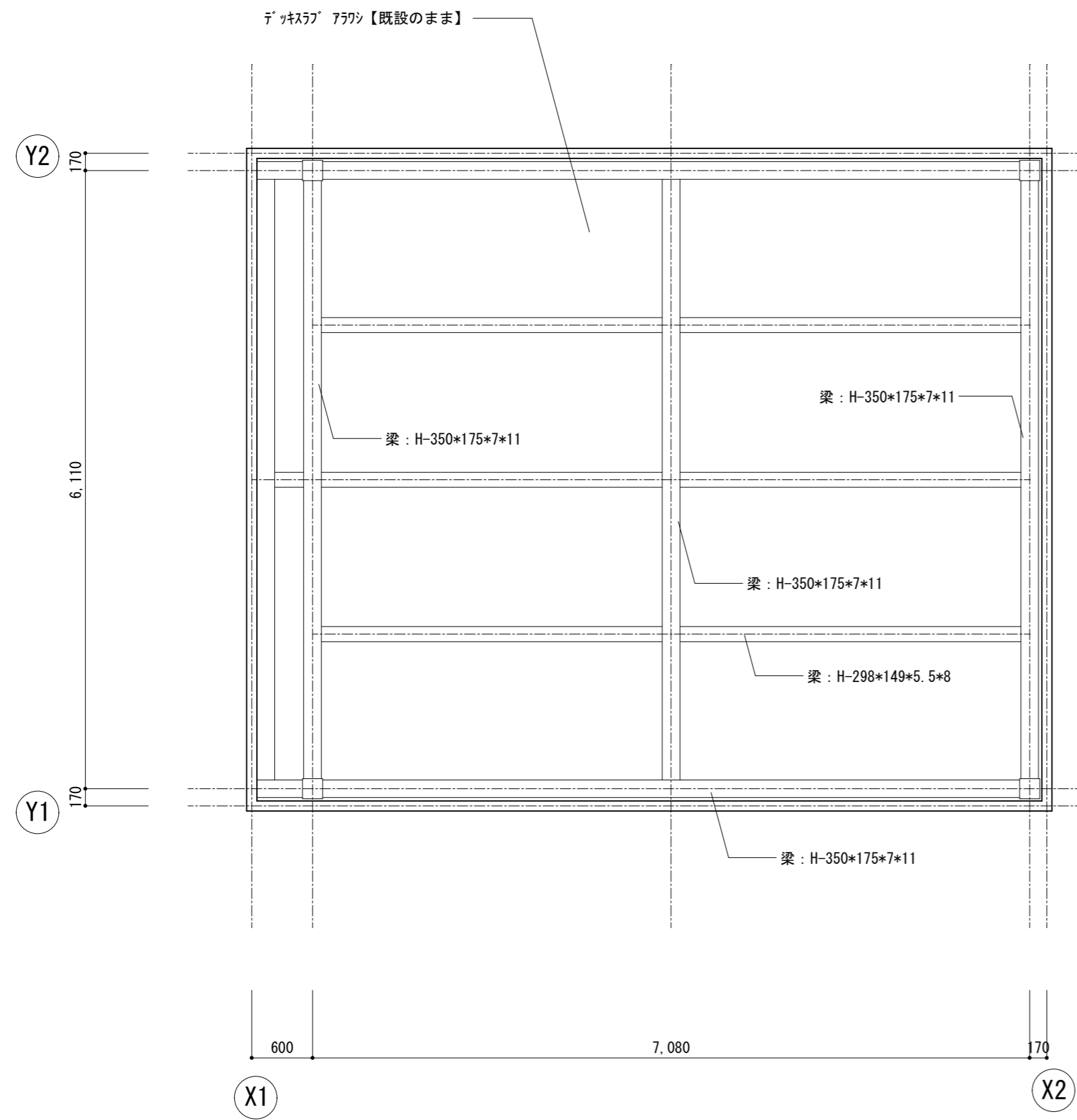


矩計図【改修後】 S=1/30

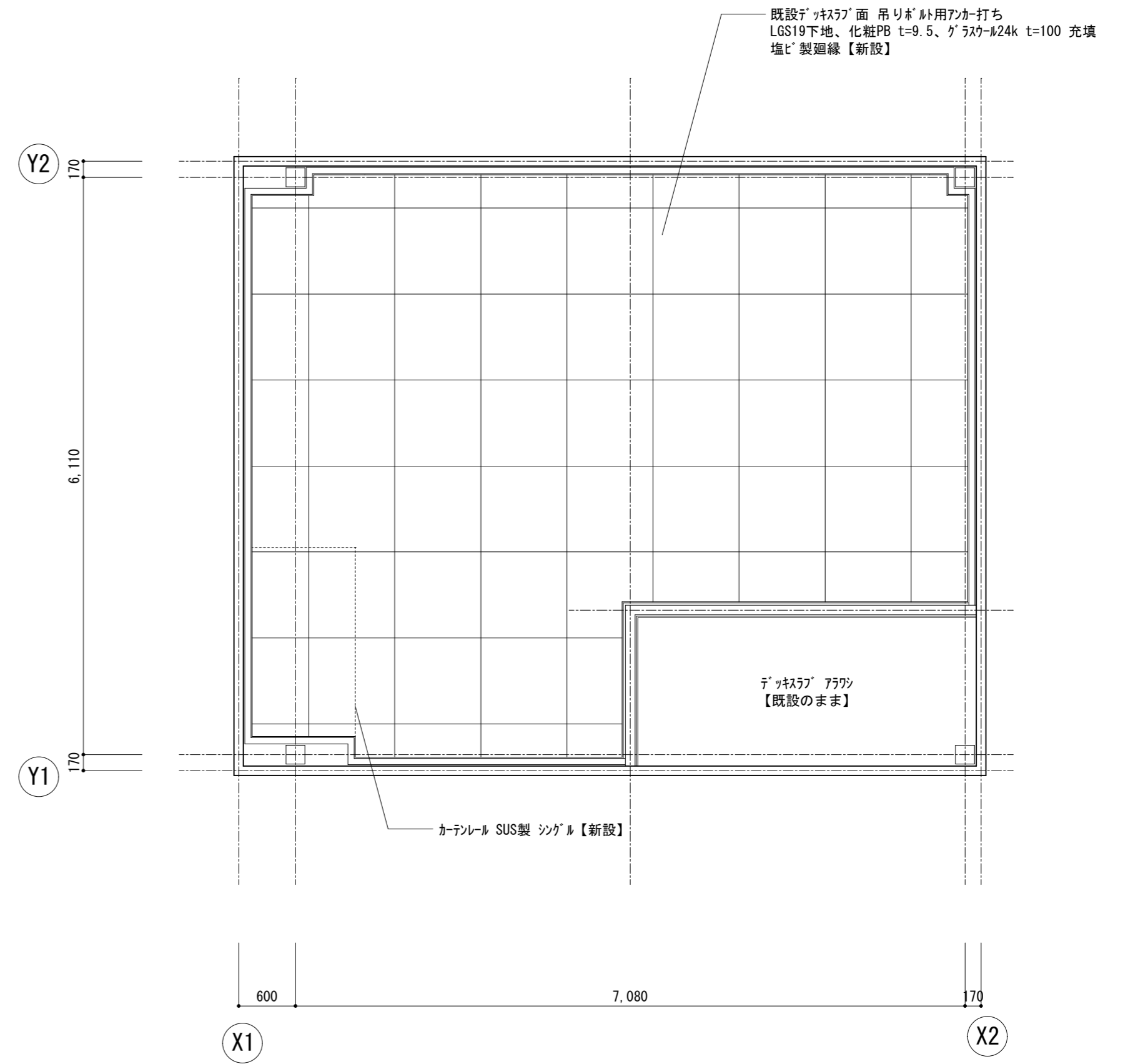
津市本庁舎南別棟改修工事		縮尺	1/30
図面名称	矩計図（改修後）	原図	A 2
津市建設部管轄課		No.	A-05

改修前

改修後



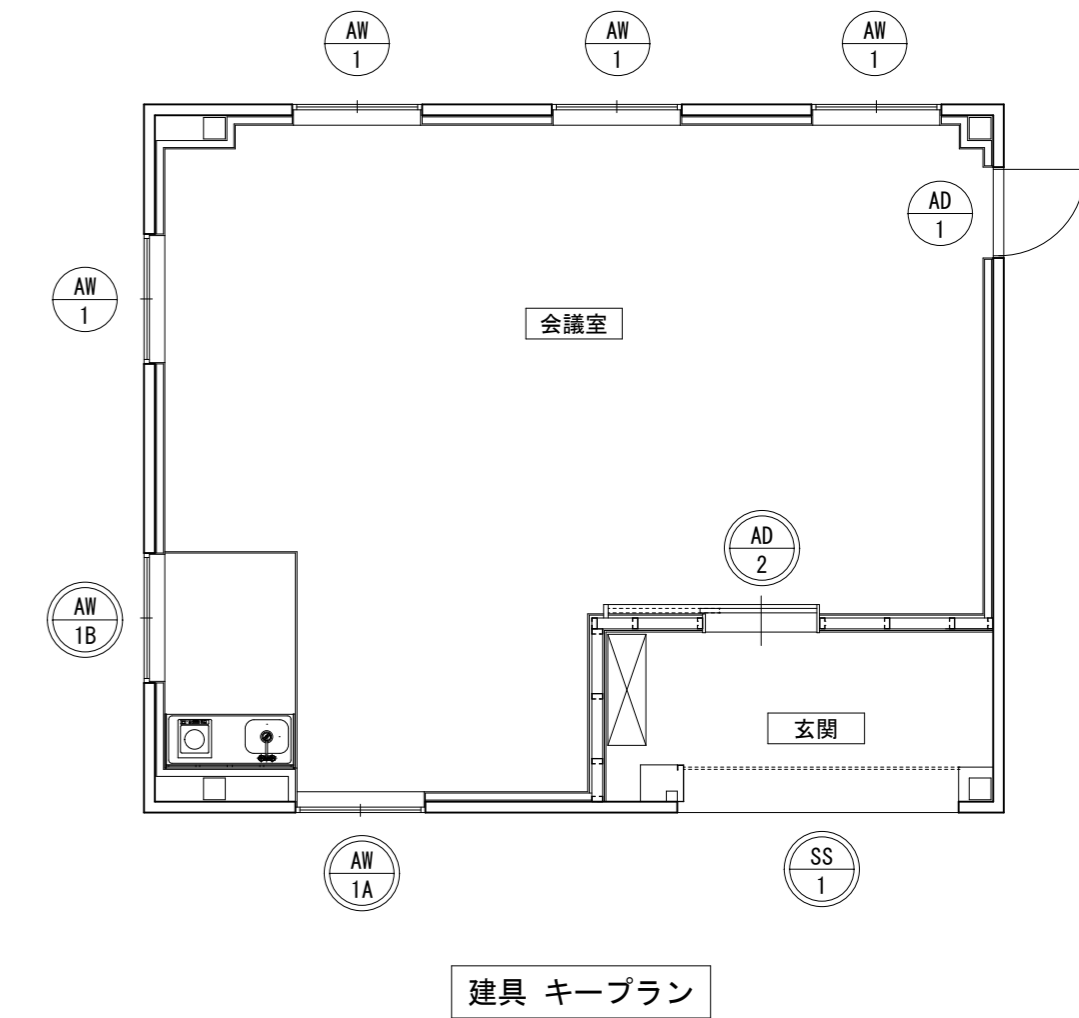
1階天井伏図【改修前】 S=1/50



1階天井伏図【改修後】 S=1/50

津市本庁舎南別棟改修工事		縮尺 1/50
図面名称	天井伏図(改修前・後)	原図:A2
津市建設部営繕課		No. A-06

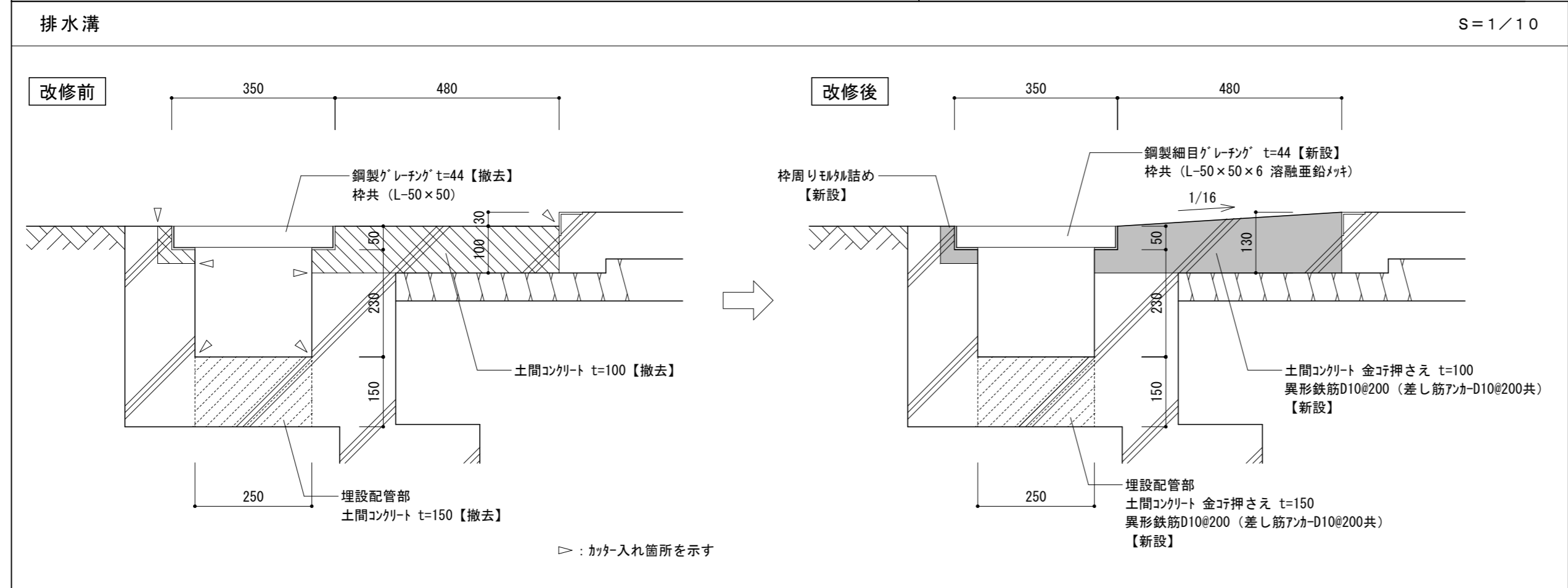
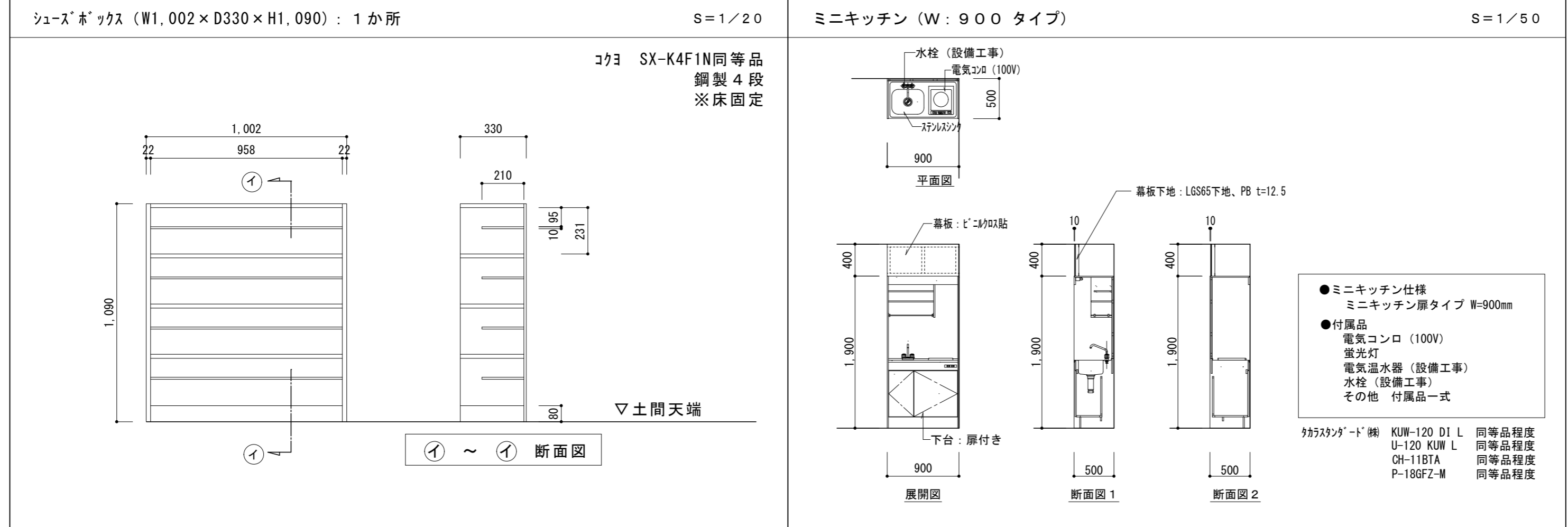
改修前		AW-1	3ヶ所	AW-1A	1ヶ所	AW-1B	1ヶ所
	姿図						
		既設のまま		改修		改修	
	材質	ALC用サッシ		ALC用サッシ		ALC用サッシ	
	ガラス	網入型板ガラス (ハ`ライン) t=6.8		網入型板ガラス (ハ`ライン) t=6.8		網入型板ガラス (ハ`ライン) t=6.8	
	備考						
		AD-1	1ヶ所	SS-1	1ヶ所		
姿図							
	既設のまま		撤去				
材質	ALC用ド`7		鋼製重量電動シャッター				
ガラス	網入型板ガラス (ハ`ライン) t=6.8						
備考			カー鋼板3方枠・ガイド`レールは既設のまま				



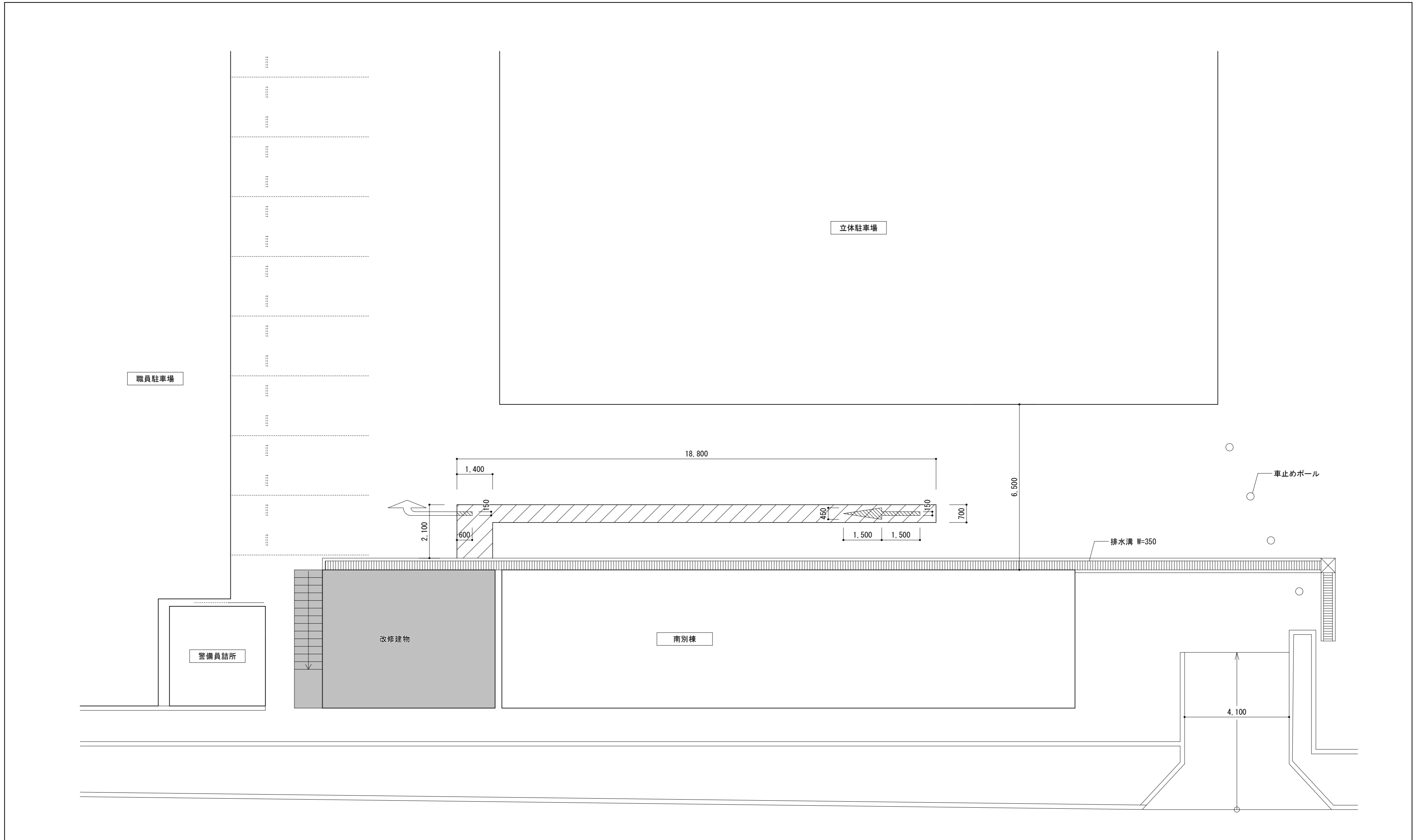
※◎符号は改修建具を示す

改修後		AW-1A		AW-1B		AD-2	1ヶ所	SS-1	1ヶ所
	姿図								
		改修		改修		新設		新設	
	形式 見込寸法	引違い窓		引違い窓		7`ミ製片引き戸 70		鋼製重量電動シャッター	
	材 料	ALC用サッシ		ALC用サッシ		7`ミ電解着色		カー鋼板スラット t=1.6 (レール・シャッターケース: SOP塗装)	
	ガ ラ ス	網入型板ガラス t=6.8		網入型板ガラス t=6.8		型板強化ガラス t=4		ガイド`レール、シャッターケース、操作盤	
付 属 金 物	クレント、アングルビ`ス、付属金物一式		クレント、アングルビ`ス、付属金物一式		戸車、戸先鎌錠、I型引手、7`ミ額縁、付属金物一式		ガイド`レール: 既設ガイド`レールに抱かせて新設		
特 記 事 項									

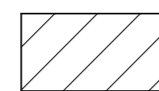
津市本庁舎南別棟改修工事		縮尺	1/50
図面名称	建具表 (改修前・後)	原図	A-2
津市建設部営繕課		No.	A-07



津市本庁舎南別棟改修工事		縮尺 1/10 1/20 1/50
図面名称	部分詳細図	原図 : A 2
津市建設部管轄課		No. A-08



■凡例



アスファルト舗装 (5-15) 撤去、新設
周囲カッター入れ

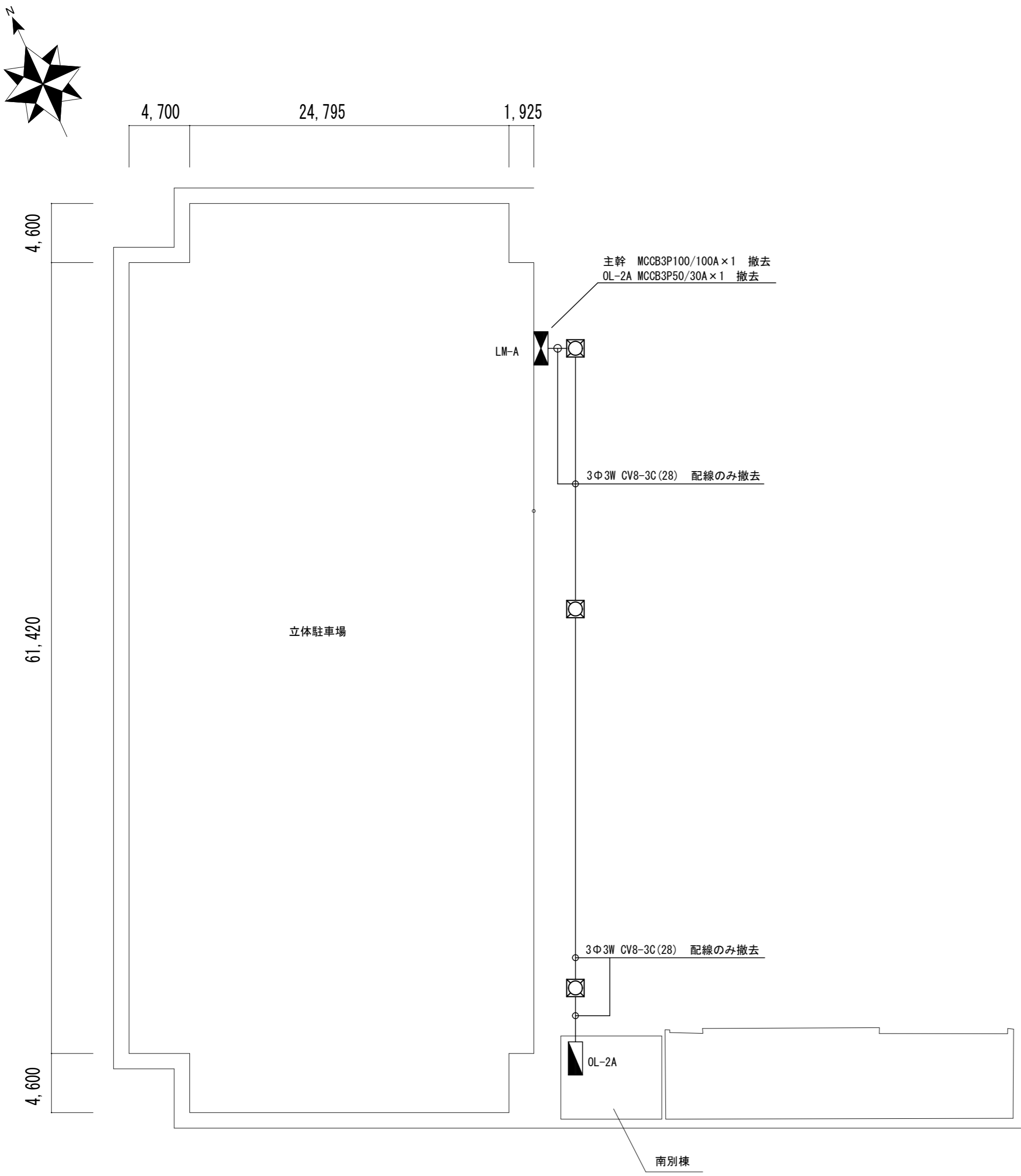


注意喚起路面表示 新設

外構図 S=1/100

津市本庁舎南別棟改修工事		縮尺	1/100
図面名称	外構図	原図	A 2
津市建設部営繕課		No.	A-09

改修前

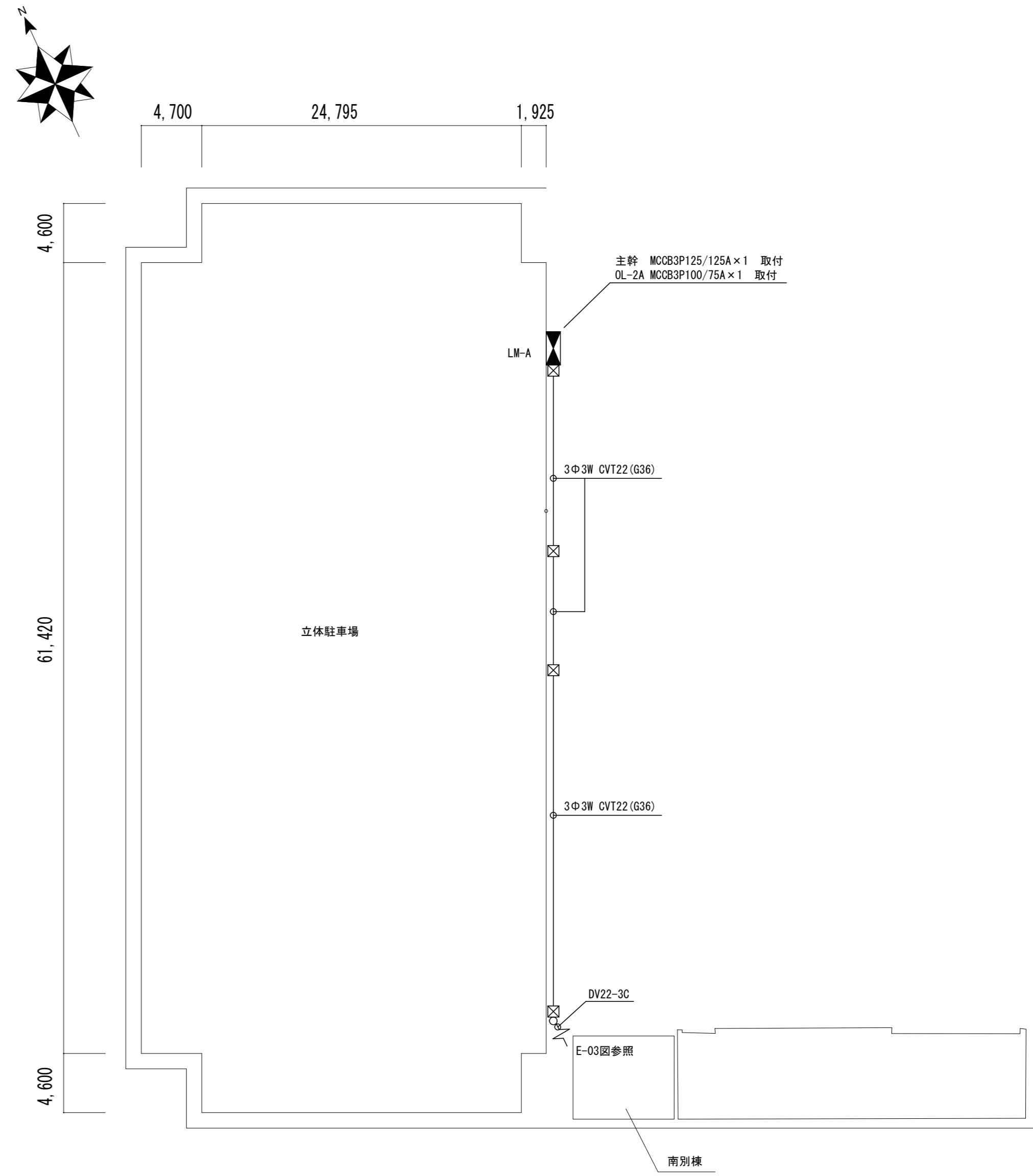


配置図【改修前】

凡例

記号	名称	備考
◼	電灯盤	
◻	電灯動力盤	
◻	ハンドホール	

改修後

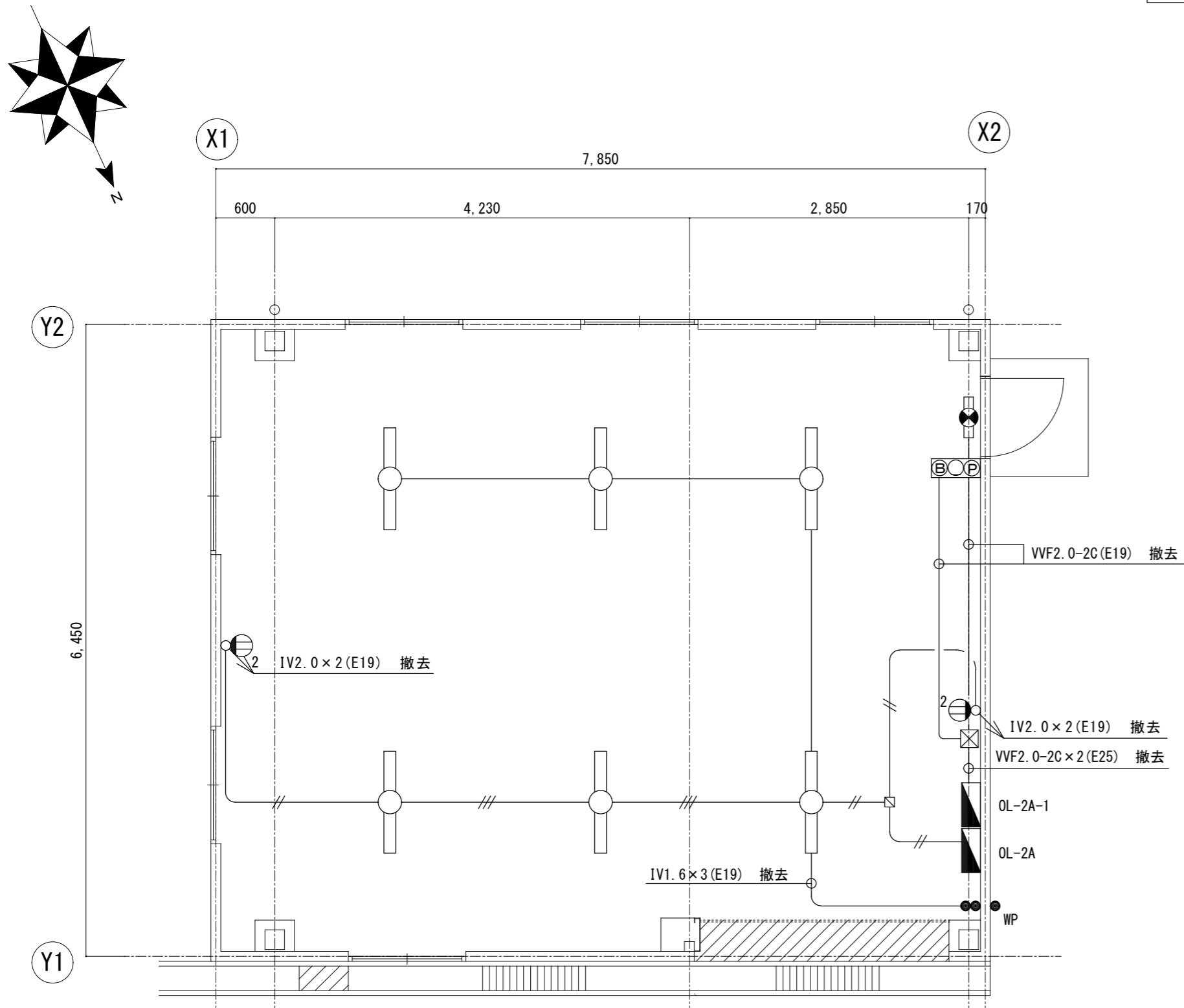


配置図【改修後】

凡例

記号	名称	備考
◻	電灯動力盤	既設
◻	ブルボックス	250×250×200 塗装

津市本庁舎南別棟改修工事		縮尺 1/300
図面名称	配置図	原図：A 2
津市建設部営繕課		No. E-01



1階平面図【改修前】

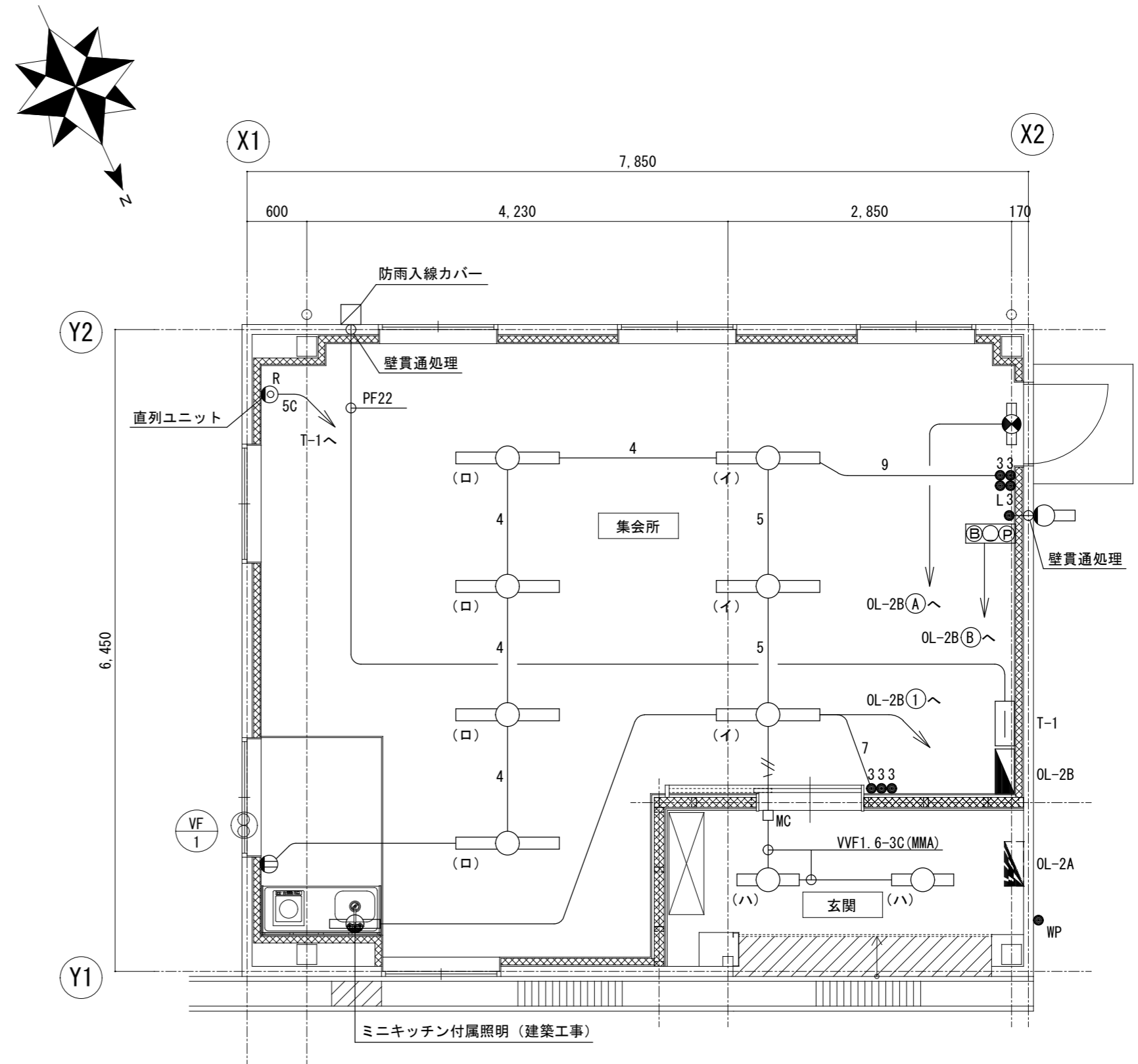
凡例

記号	名称	備考
	照明器具 FL40W×1	撤去
	避難口・通路誘導灯 C級	撤去
	非常警報設備複合装置	撤去
	露出スイッチ 1P15A×2	撤去
	防水スイッチ 3P15A×1	撤去
	ブルボックス 150×150×100	撤去
	電灯盤	

記入なき配線は下記による

- IV 1.6×2(E19) 配線のみ撤去
- - IV 2.0×2(E19) 配線のみ撤去
- - - IV 2.0×3(E19) 配線のみ撤去

注記
※水銀使用製品は産業廃棄物として関係法令により適切に処理すること。



1階平面図【改修後】

凡例

記号	名称	備考
	LED照明器具 A	照明器具姿図参照
	LED照明器具 B	照明器具姿図参照
	LED照明器具 C	照明器具姿図参照
	LED誘導灯	照明器具姿図参照
	非常警報設備複合装置	
	埋込スイッチ (新金属プレート共)	1P15A×1
	埋込スイッチ (新金属プレート共)	3W15A×3
	埋込スイッチ (新金属プレート共)	3W15A×3+L×1
	防水スイッチ	3P15A×1
	電灯盤	
	端子盤 (2分配器×1共)	屋内露出型(上部配線ダクト付)

記入なき配線は下記による

- VVF 1.6-2C
- - VVF 1.6-3C
- - - VVF 1.6-2C×2
- 4 VVF 1.6-2C×2
- 5C S-5C-FB
- 5 VVF 1.6-2C + VVF 1.6-3C
- 7 VVF 1.6-2C×2 + VVF 1.6-3C
- 9 VVF 1.6-3C×3

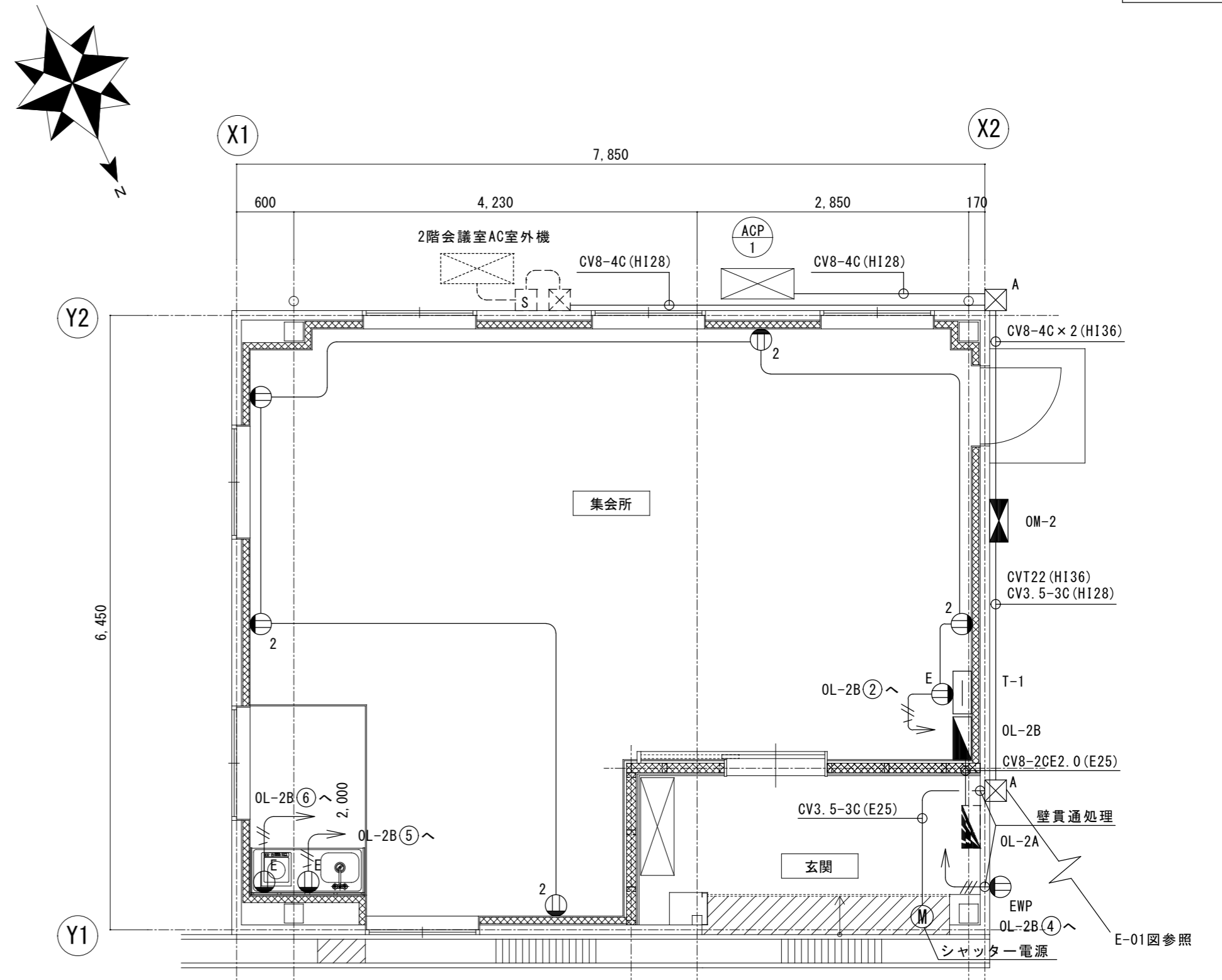
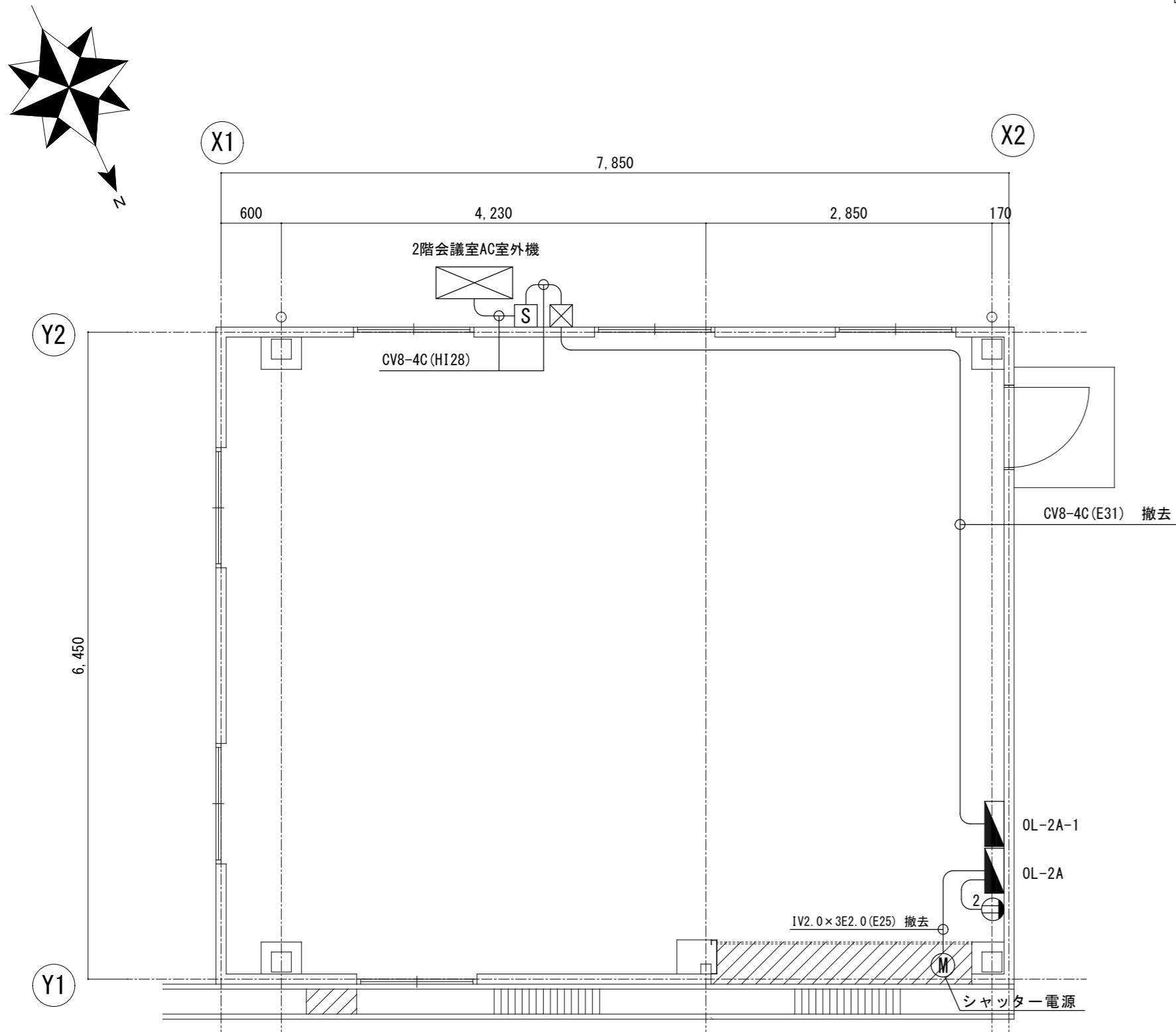
壁内配線はPF管にて保護のこと。

注記
※点線は既設を示す。

照明器具姿図

	参考型番: XLW212AENZLE9
A LEDベースライト LRS6-4-65	B LEDベースライト 防雨型
	参考型番: NNFS21812JLE9
C LEDウォールライト 防雨型	LED避難口誘導灯 SH1-FBF20-C

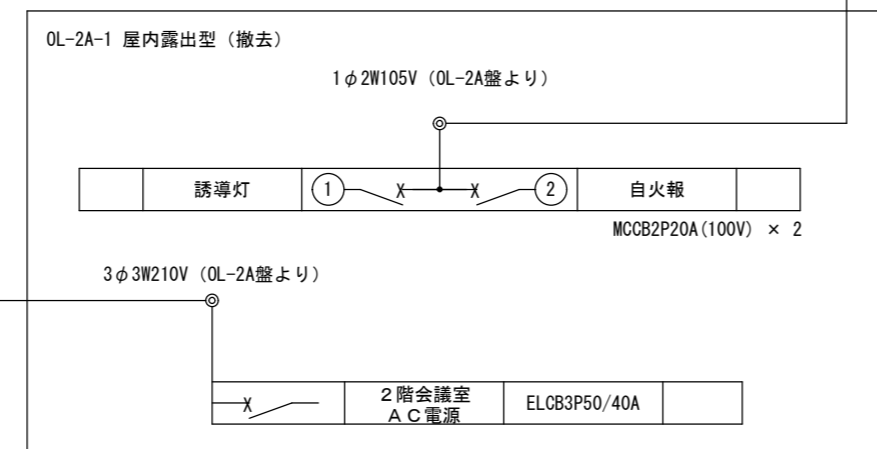
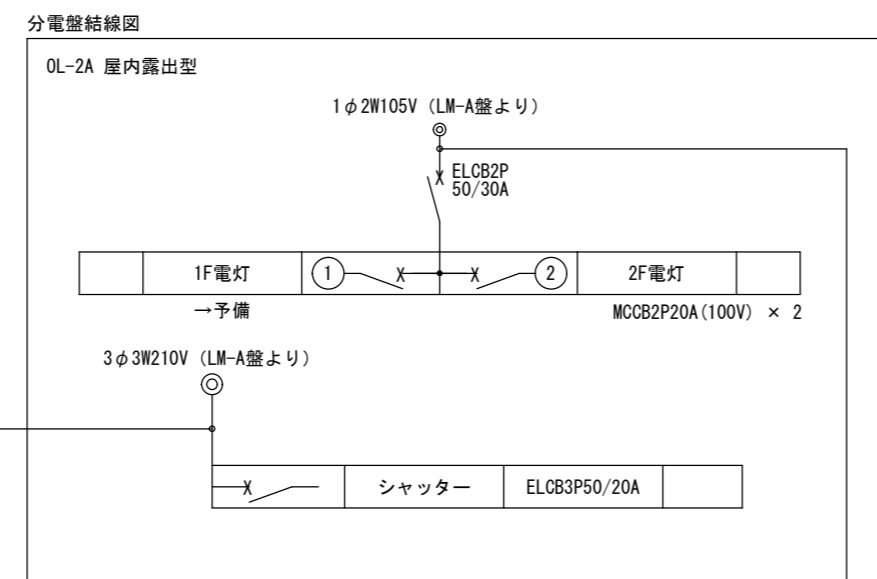
津市本庁舎南別棟改修工事		縮尺	1/50
図面名称	電灯・弱電設備 1階平面図	原図	A 2
津市建設部管轄課		No.	E-02



凡例

記号	名称	備考
Ⓜ ₂	露出コンセント 2P15A×2	撤去
S	手元開閉器 Ⅰ ELCB3P50/30A×1	
■	電灯盤	
⊠	ブルボックス 150×150×100 SUS WP	

1階平面図【改修前】

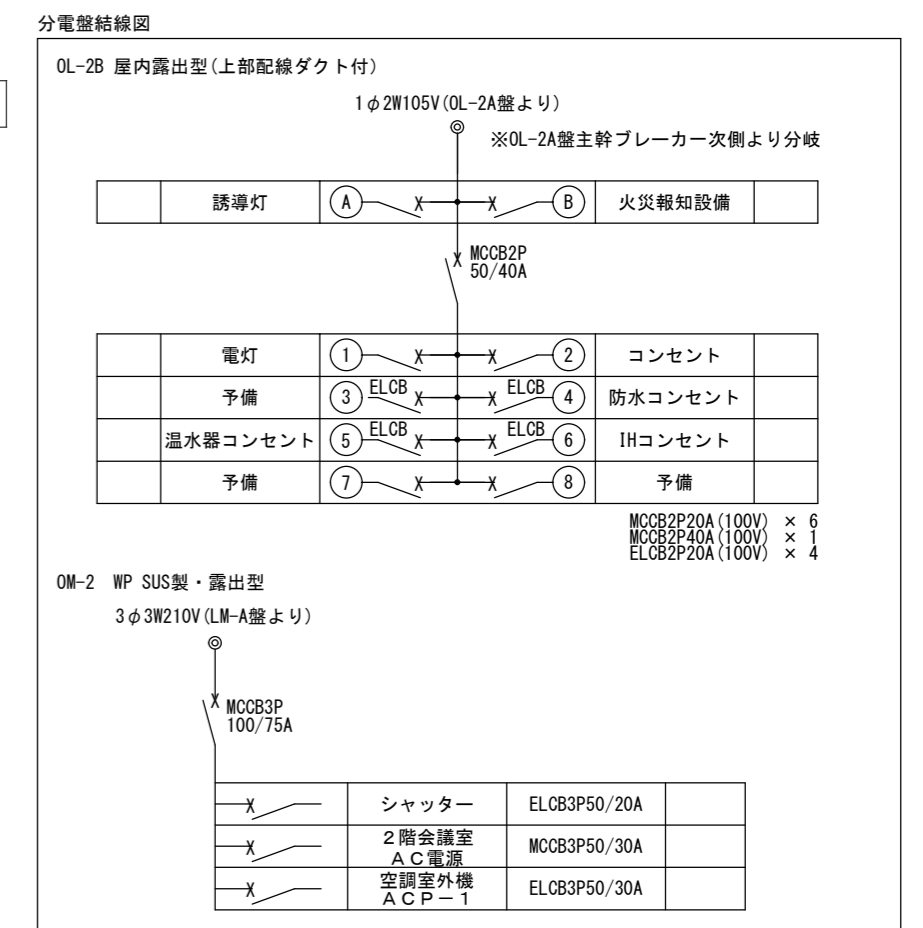


記入なき配線は下記による
 ———— IV 2.0×2 (E19) 撤去

凡例

記号	名称	備考
Ⓜ ₂	埋込コンセント (新金属プレート共)	2P15A×1
Ⓜ ₂	埋込コンセント (新金属プレート共)	2P15A×2
Ⓜ _E	埋込コンセント (新金属プレート共)	2P15A×1E
Ⓜ _{EWP}	防水コンセント	2P15A×2E+ET
S	手元開閉器 Ⅰ ELCB3P50/30A×1	
■	電灯盤	
⊠	動力盤	
⊠ _A	ブルボックス 250×250×200 SUS WP	

1階平面図【改修後】

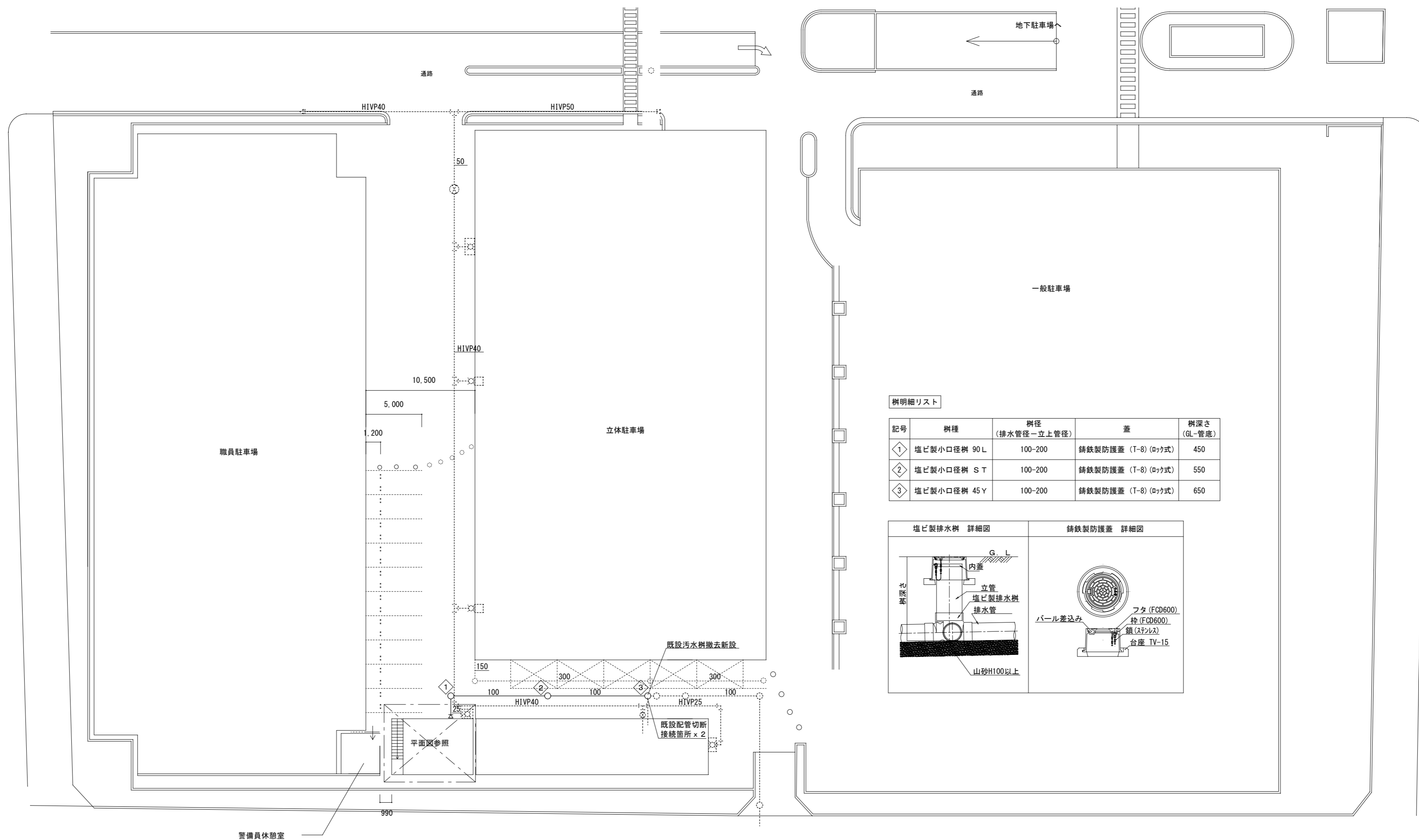
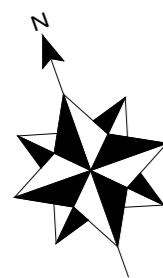


記入なき配線は下記による
 ———— WVF 2.0-2C
 ———— WVF 2.0-3C
 ———— WVF 2.0-3C (E19)

壁内配線はPF管にて保護のこと。

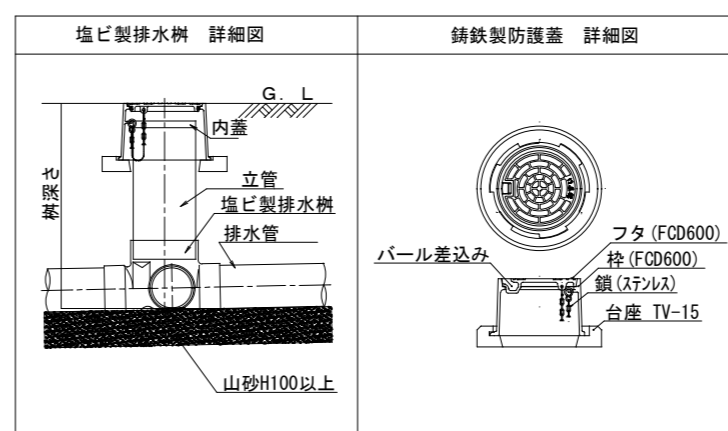
注記
 ※点線は既設を示す。
 ※盤・機器等の接続は金属製可とう電線管 ビニル被覆 防水型を使用する。

津市本庁舎南別棟改修工事		縮尺 1/50
図面名称	コンセント・動力設備 1階平面図	原因: A 2
津市建設部管轄課		No. E-03



樹明細リスト

記号	樹種	樹径 (排水管径-立上管径)	蓋	樹深さ (GL-管底)
①	塩ビ製小口径樹 90 L	100-200	鑄鉄製防護蓋 (T-8) (D77式)	450
②	塩ビ製小口径樹 S T	100-200	鑄鉄製防護蓋 (T-8) (D77式)	550
③	塩ビ製小口径樹 45 Y	100-200	鑄鉄製防護蓋 (T-8) (D77式)	650



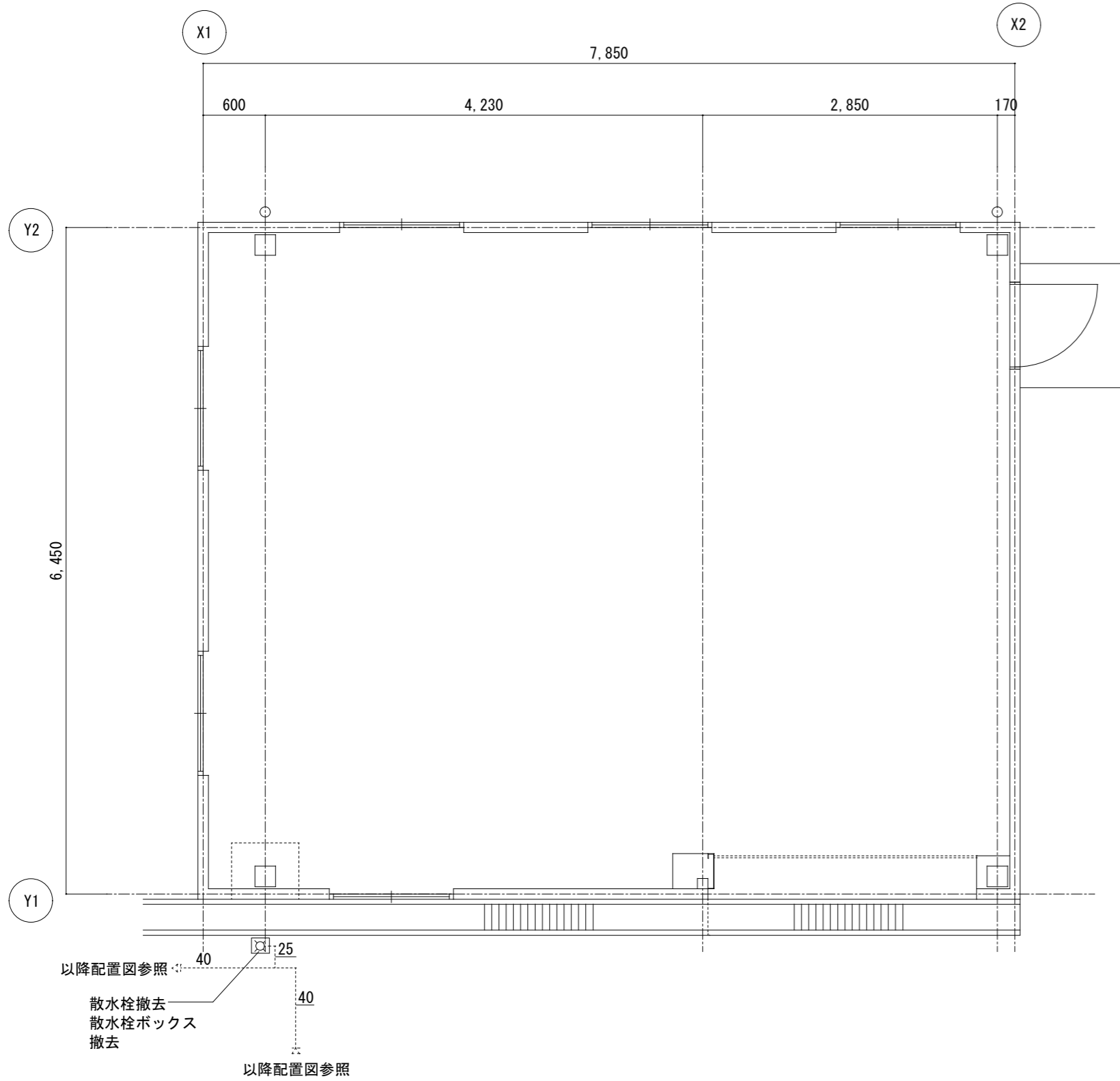
機械設備 凡例

記号	名称	工事区分	配管材料	保温・防露
---	給水配管	埋設	耐衝撃性硬質塩化ビニル管 (HIVP)	
		屋内一般	硬質塩化ビニル管 (SGP-VB)	グラスウール保温筒+アルミガラスクロス
---	排水配管	屋内一般	硬質塩化ビニル管 (VP)	
		地中	硬質塩化ビニル管 (VP)	
-R-	冷媒管	屋内露出	空調用保温付被覆銅管	樹脂製配管化粧カバー
		屋外露出	保温厚 液管: 10mm (ただし、φ10未満は8mm) ガス管: 20mm	PS保温筒+SUS銅板仕上げ
-D-	ドレン管	屋内露出	保温層付VP ※屋外露出部は好-VPとする	
⊠	仕切弁			
⊠	散水栓			
⊠	立水栓			
R	ワイド・リコン		CVVS-1.25-2C ※壁内立下りはPF22にて保護	
	内外連絡線		VVF2.0-3C ※冷媒管共巻き	

配置図 1/300

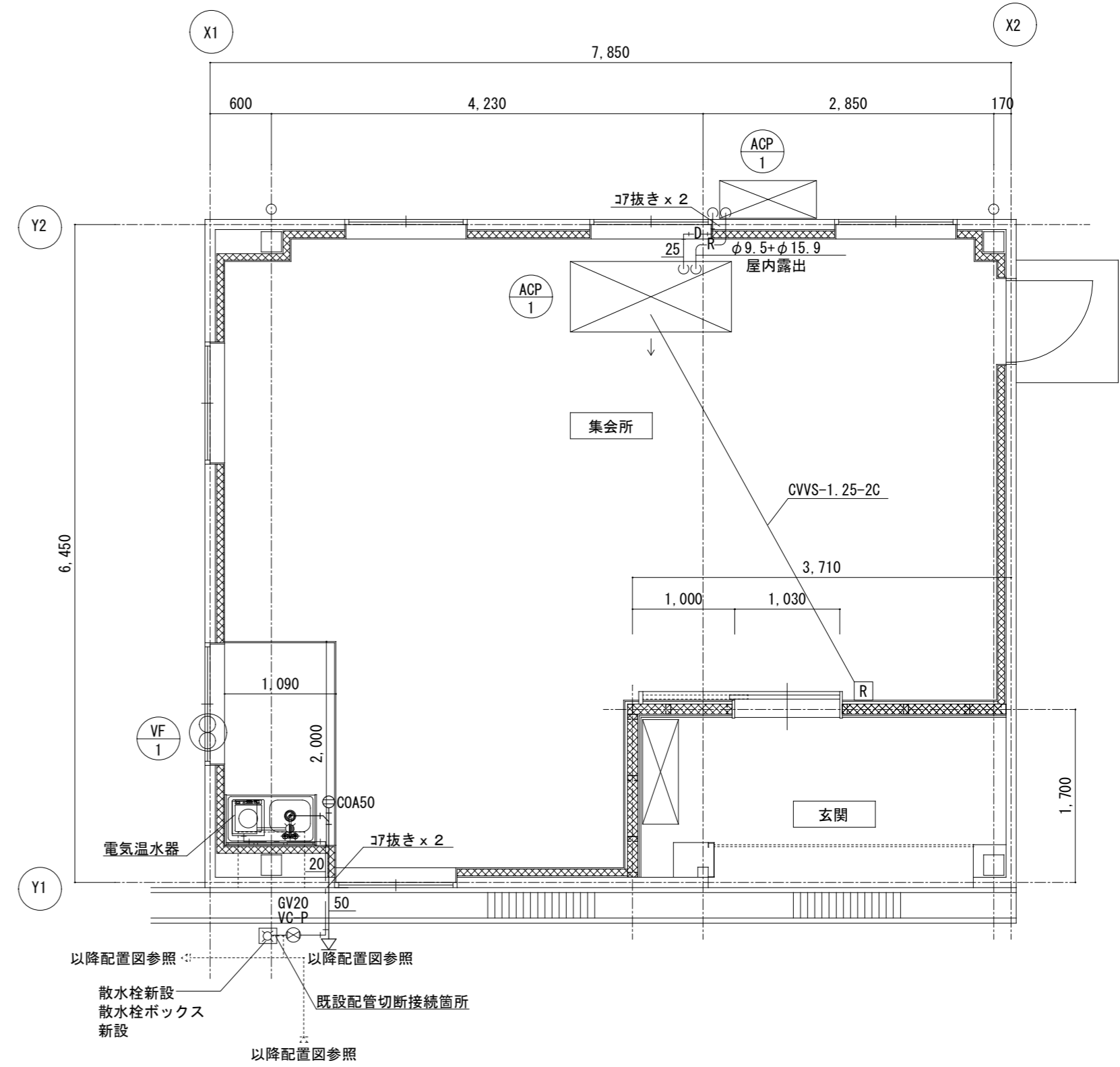
津市本庁舎南別棟改修工事		縮尺	1/300
図面名称	機械設備配置図	原図	A 2
津市建設部管轄課		No.	M-01

改修前



1階平面図【改修前】

改修後



1階平面図【改修後】

換気機器表 (新設)							
記号	機器名称	形式・名称		電気容量		台数	備考
		形式	窓枠据付け格子形風量	相	電圧		
VF-1	壁付換気扇	SUS製ウエザ-カバー、ウエザ-カバー-用防鳥網、その他付属品共	860 m ³ /h	1φ	100V	38W	1 参考品番 : EX-25SC3-S

衛生機器表 (新設)			
名称	参考品番	台数	
電気温水器	REKB12A12 (12L, 1φ100V : 1.1kW) , その他付属品共 EHPN-KA12ECV2 (12L, 1φ100V : 1.1kW) , その他付属品共	1	1
シングルレバー混合水栓	TKS05301J SF-WM420SYX (JW)	1	1

空調機器表 (新設) 空冷ヒートポンプ式					
記号	形式・名称	仕様		台数	
ACP-1	パッケージエアコン	冷房能力 : 12.5kW	暖房能力 : 14.0kW	3φ200V	1
	天吊形	消費電力 冷房 : 3.98kW	暖房 : 4.06kW	暖房最大 : 5.97kW	
		ワイヤードリモコン	他付属品共		
		基礎 : 既製RC基礎 (L=500)			

(注記)
 運転特性、能力はJIS条件による。電源容量値は参考とする。
 空調機トッランナー基準改定仕様とする。冷媒ガスはオゾン破壊係数ゼロとする。
 室外機-室内機間の2次側配線は冷媒管と抱き合わせの上本工事とする。
 リモコン配線共本工事とする。室外機・室内機共耐震振れ止め、転倒防止を施す事。
 機器は同等品以上とする。機器の製作仕様は国土交通省仕様とする。
 但し該当しない機器については製造者標準仕様による。

津市本庁舎南別棟改修工事		縮尺	1/50
図面名称	1階平面詳細図 (改修前・後)	原図	A 2
津市建設部管轄課		No.	M-02