

位置図

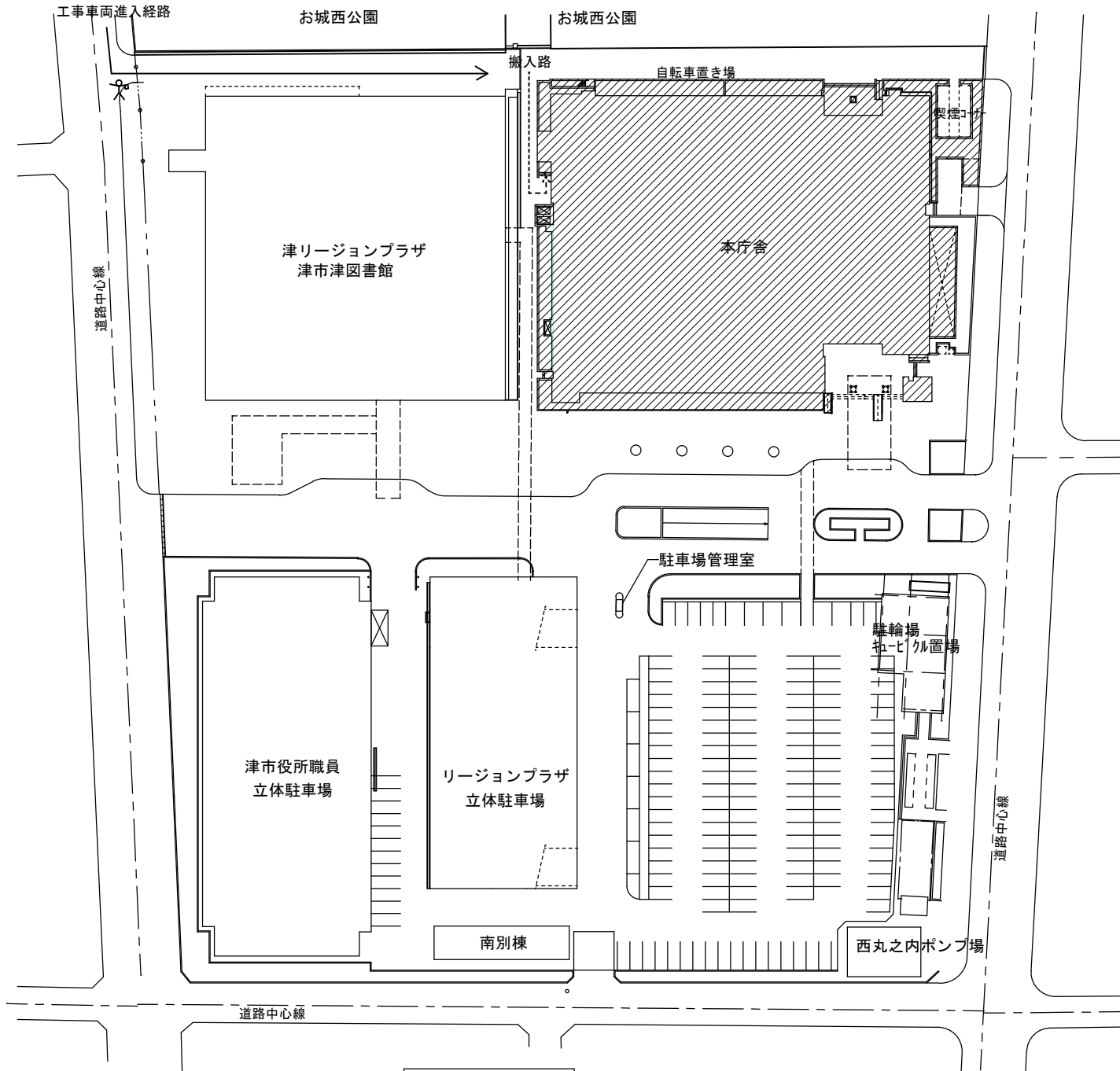
特記事項

(修繕概要)

- ・本修繕は、本庁舎における、屋上庭園排煙窓の取替修繕を行うものである。

(施工条件)

- ・契約締結後速やかに詳細な工程を調整の上決定すること。
- ・作業着手までの期間に調査及び、施工計画書等を作成し、市監督員の承諾を得ること。
- ・作業着手までの施設内調査は、事前に市監督員の承諾を得るものとし、施設運営に影響を与えない範囲とする。
- ・修繕期間中も施設を利用するため、安全対策には十分配慮すること。なお、作業日については、原則本庁舎休業日に施工を行うこととし、施設運営に支障をきたさないよう監督員、施設管理者と打合せをし、修繕の日程を決めること。ただし、上記の期間以外であっても、監督員、施設管理者と打合せをし、施設運営に影響がない箇所は施工可能とする。
- ・大型車両の出入りの際には誘導員を配置すること。
- ・作業着手前には、現況状況把握の為に破損箇所等あれば、写真に記録しておくこと。また、修繕過程に於いて既設施設に破損等を与えた場合は、受注者の負担に於いて速やかに復旧すると共に市監督員に報告をすること。
- ・設計書に明記なくとも機能上及び構造上当然必要と認められるもの並びに、取合いのはつり補修復旧は本修繕に含む。なお、内訳書の数量は参考とし、当図面を優先する。
- ・修繕用水、電力については既存の施設を無償で利用できる。但し、施設運営に影響しないよう事前に打合わせのうえ計画し施工すること。
- ・修繕用車両及び修繕関係車両は、周辺道路に駐車せずに監督員の指示に従った場所に駐車すること。
- ・受注者は修繕着手前に「再生資源利用計画書」（建設資材の搬入がある場合）及び「再生資源利用促進計画書」（建設副産物の搬出がある場合）を作成し、施工計画書に含めて監督員へ写しを提出するとともに法令等に基づき、再生資源利用計画及び再生資源利用促進計画を工事現場の公衆が見やすい場所に掲げなければならない。また、工事完了後には「再生資源利用実施書」（建設資材の搬入があった場合）及び「再生資源利用促進実施書」（建設副産物の搬出があった場合）をすみやかに作成し、監督員へ写しを提出すること。なお、各計画書及び実施書の作成等は、JACICが運営する「建設副産物情報交換システム」に登録のうえ、行うこと。
- ・修繕資材の搬入出については揚重機器を使用せず人力で搬入出すること。



配置図 1/1000

斜線：改修箇所

人：交通誘導員

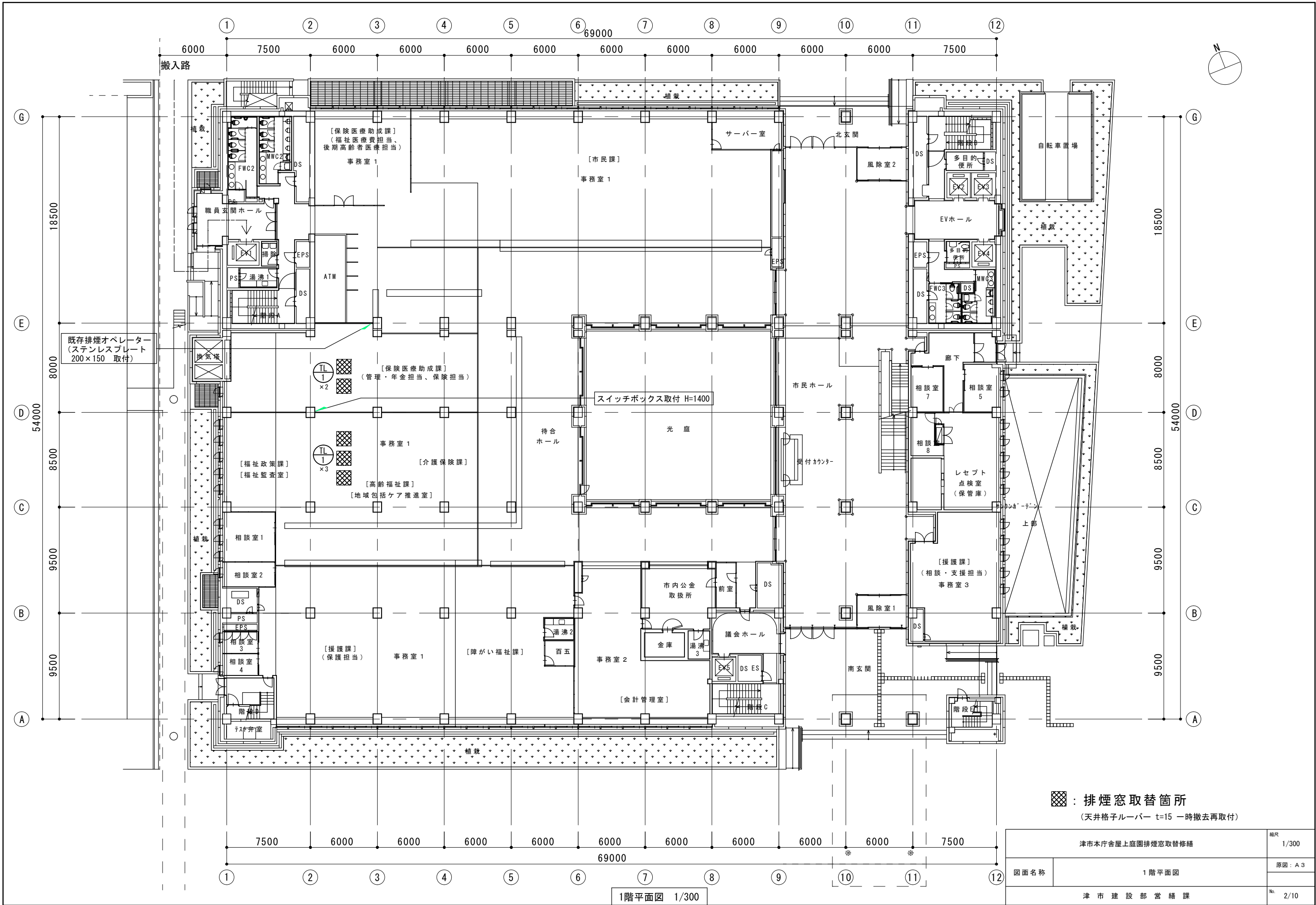
(解体撤去処分)

- ・本修繕により発生する廃材は、産業廃棄物となるため関係法令により適切に処理すること。
- ・また、修繕着手前に、施工方法を記した施工計画書を市監督員に提出し承諾を得ること。
- ・修繕完了後、速やかに施工報告書(マニフェスト等の写しA・B2・D)を市監督員に提示すること。
- ・修繕着手に先立ち、石綿含有建材の使用について、目視、設計図書及び貸与資料等により有資格者による書面調査及び現地調査し、監督職員に報告すること。
- ・「廃棄物の処理及び清掃に関する法律」「労働安全衛生法」「大気汚染防止法」等を遵守すること。

(適応基準)

- ・国土交通省大臣官房庁営繕部監修「公共建築工事標準仕様書」（建築工事編、電気設備工事編 令和4年版）
- ・国土交通省大臣官房庁営繕部監修「公共建築改修工事標準仕様書」（建築工事編、電気設備工事編 令和4年版）
- ・国土交通省大臣官房庁営繕部監修「公共建築設備工事標準図」（建築工事編、電気設備工事編 令和4年版）
- ・国土交通省大臣官房庁営繕部監修「建築、電気設備工事監理指針令和4年版」
- ・その他関係法令

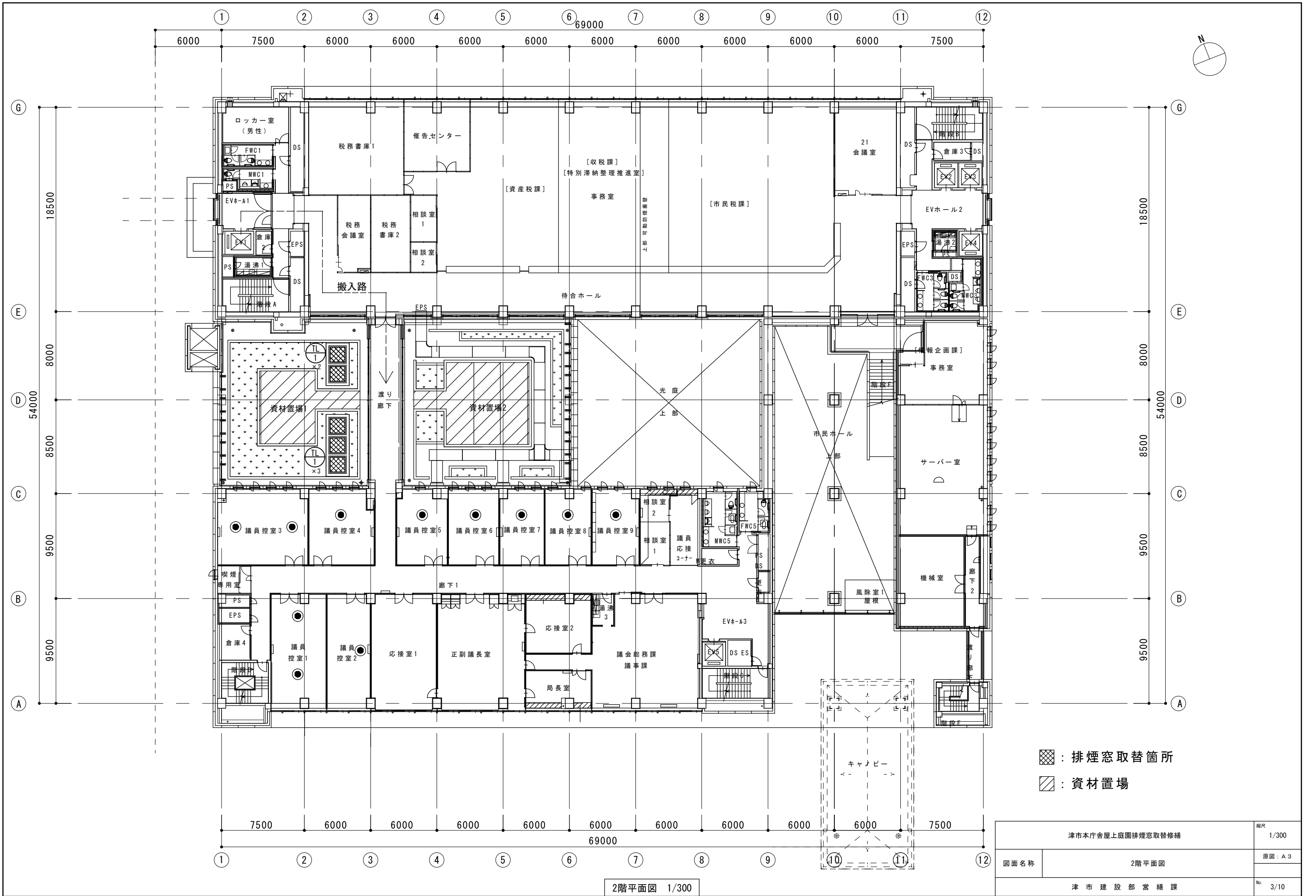
津市本庁舎屋上庭園排煙窓取替修繕		縮尺 1/1000
図面名称	位置図・配置図・特記事項	原図：A 3
津 市 建 設 部 営 繕 課		No. 1/10

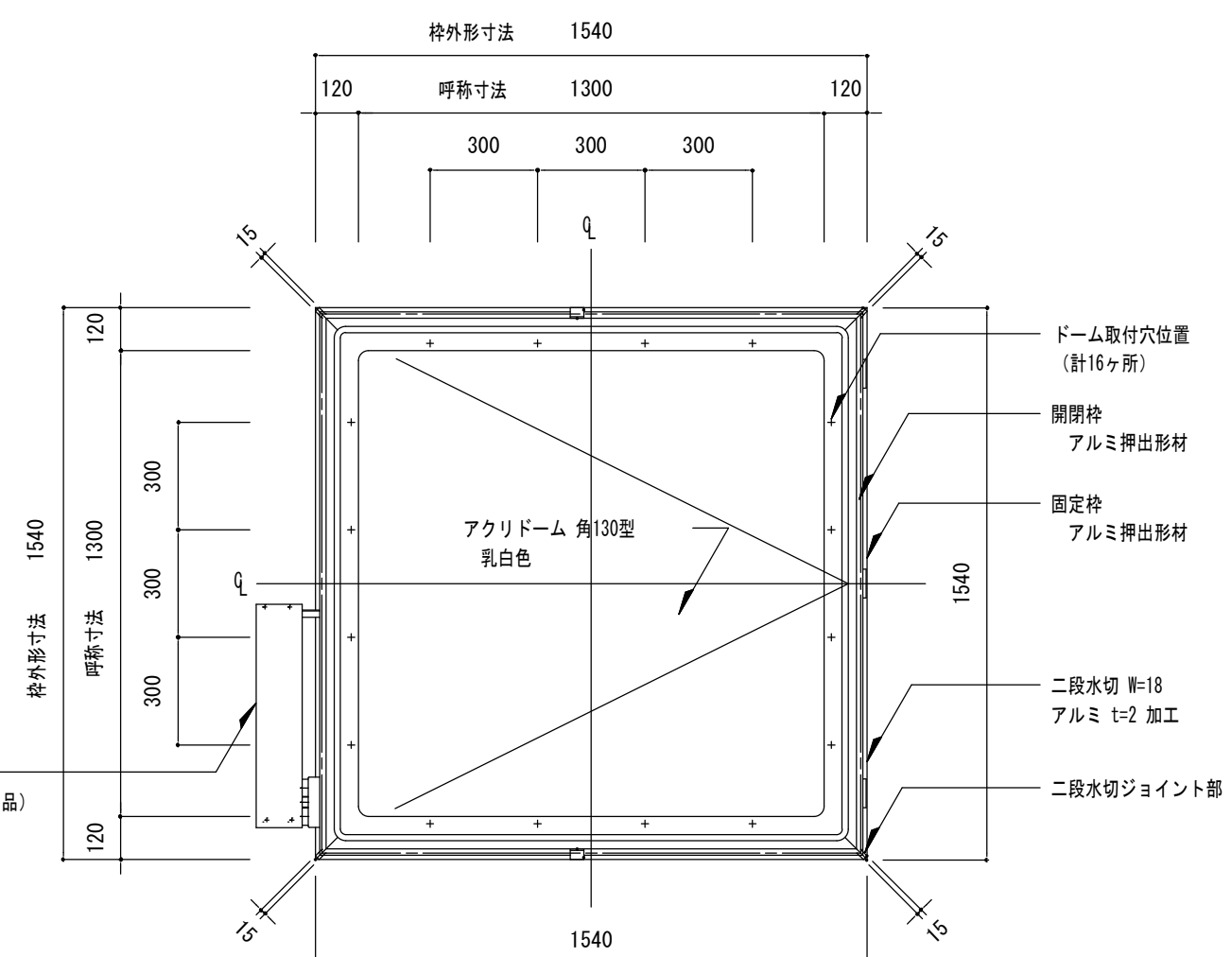
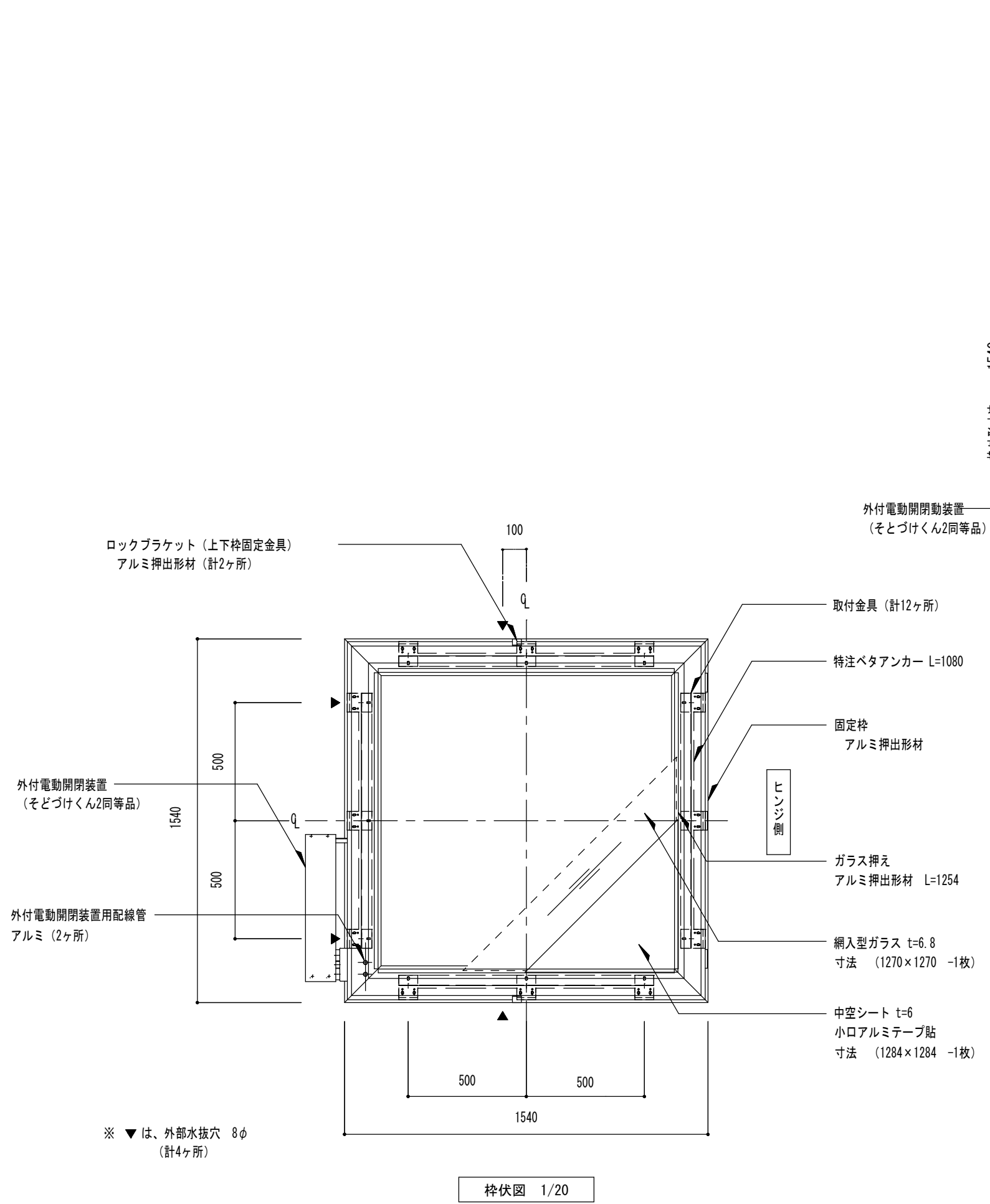


☒ : 排煙窓取替箇所
(天井格子ルーバー t=15 一時撤去再取付)

津市本庁舎屋上庭園排煙窓取替修繕		縮尺
		1/300
図面名称	1 階平面図	原図：A 3
津 市 建 設 部 営 繕 課		No. 2/10

1階平面図 1/300

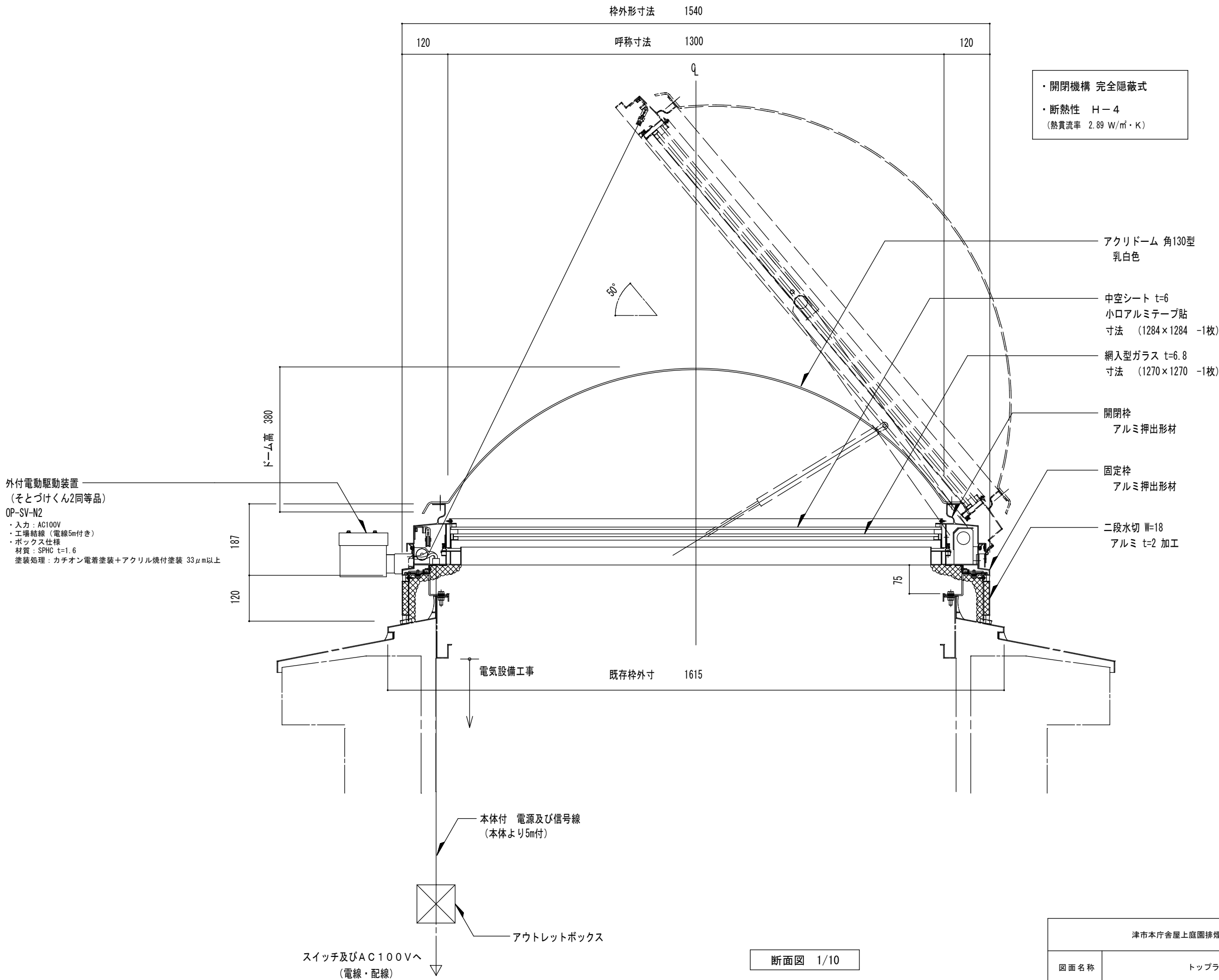




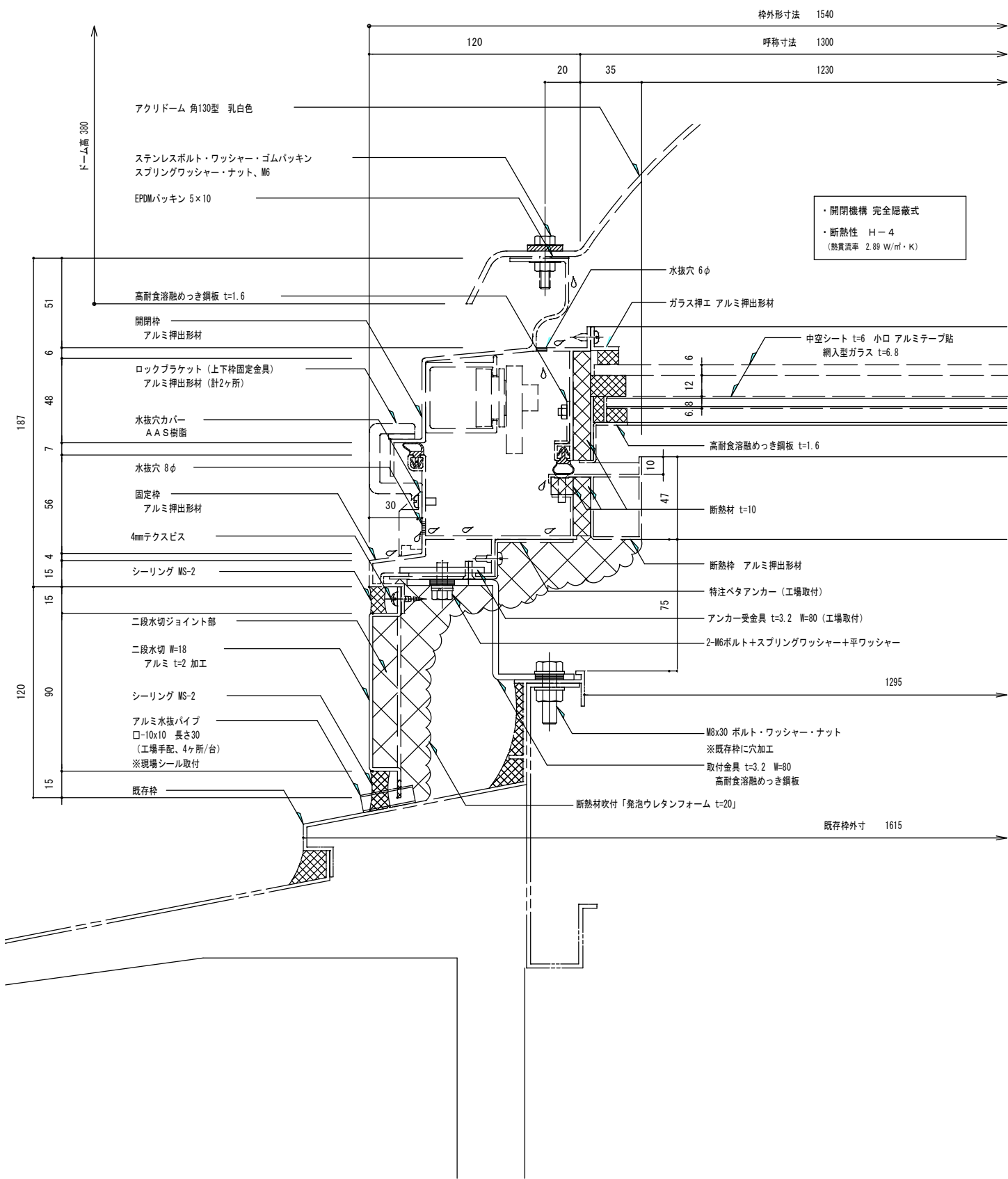
ドーム伏図 1/20

記 号	建具名	仕 様	仕 上	台 数
TL 1	片側開閉式 ライトスモークハッチ 高断熱タイプ 三菱ケミカルインフラテック(株) SHD-130 同等品	・そとづけくん2 仕様 ・特注ベタアンカー ・二段水切 W=18 アルミ t=2 加工 (コーナージョイント仕様) ・スイッチボックス (排煙・換気対応、予備電源付き) ・溶接レス仕様、取付金具、ボルト・ナット・ワッシャー類	アルマイト シルバー	5 台

津市本庁舎屋上庭園排煙窓取替修繕		縮尺 1/20
図面名称	トップライト ドーム伏図、枠伏図	原図：A 3
津 市 建 設 部 営 繕 課		No. 4/10

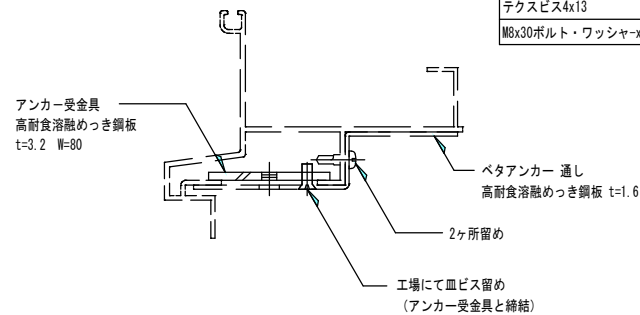


津市本庁舎屋上庭園排煙窓取替修繕		縮尺
		1/10
図面名称	トップライト断面図	原図: A 3
津市建設部営繕課		No. 5/10



W方向断面詳細図 1/3

ベタアンカーとアンカー受金具
(工場取付)



部品必要数 (工場手配)

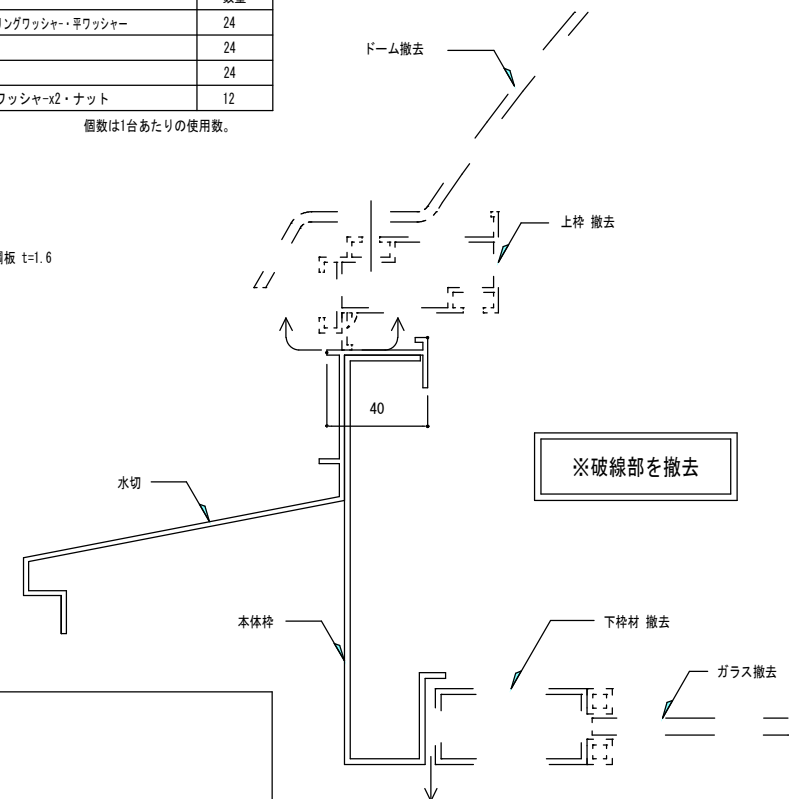
部品名	数量
取付金具	12
アンカー受金具	12

個数は1台あたりの使用数。

ビス・ボルト類必要数 (工場手配)

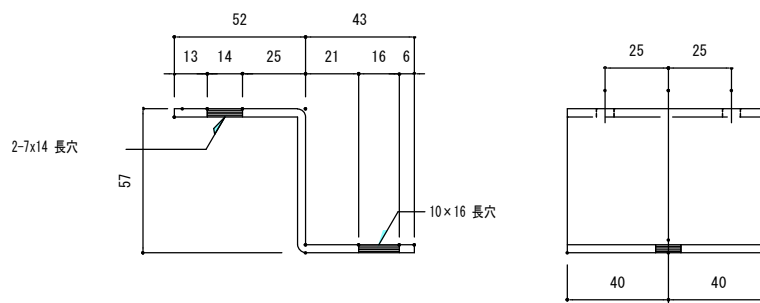
部品名	数量
M8x16ボルト・スプリングワッシャー・平ワッシャー	24
皿ビス4x10	24
テクスビス4x13	24
M8x30ボルト・ワッシャーx2・ナット	12

個数は1台あたりの使用数。



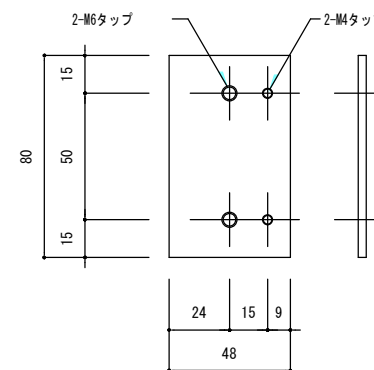
取付金具 詳細図 1/2

高耐食溶融めっき鋼板 t=3.2
W=80 (計12ヶ/台)



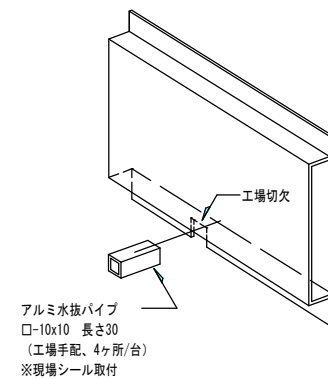
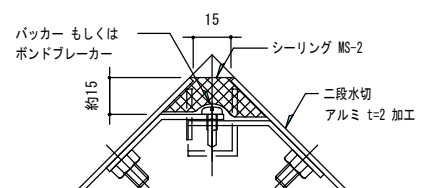
アンカー受金具 1/2

高耐食溶融めっき鋼板 t=3.2
(工場取付) (計12ヶ/台)

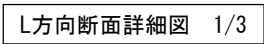


二段水切ジョイント部詳細図 1/2

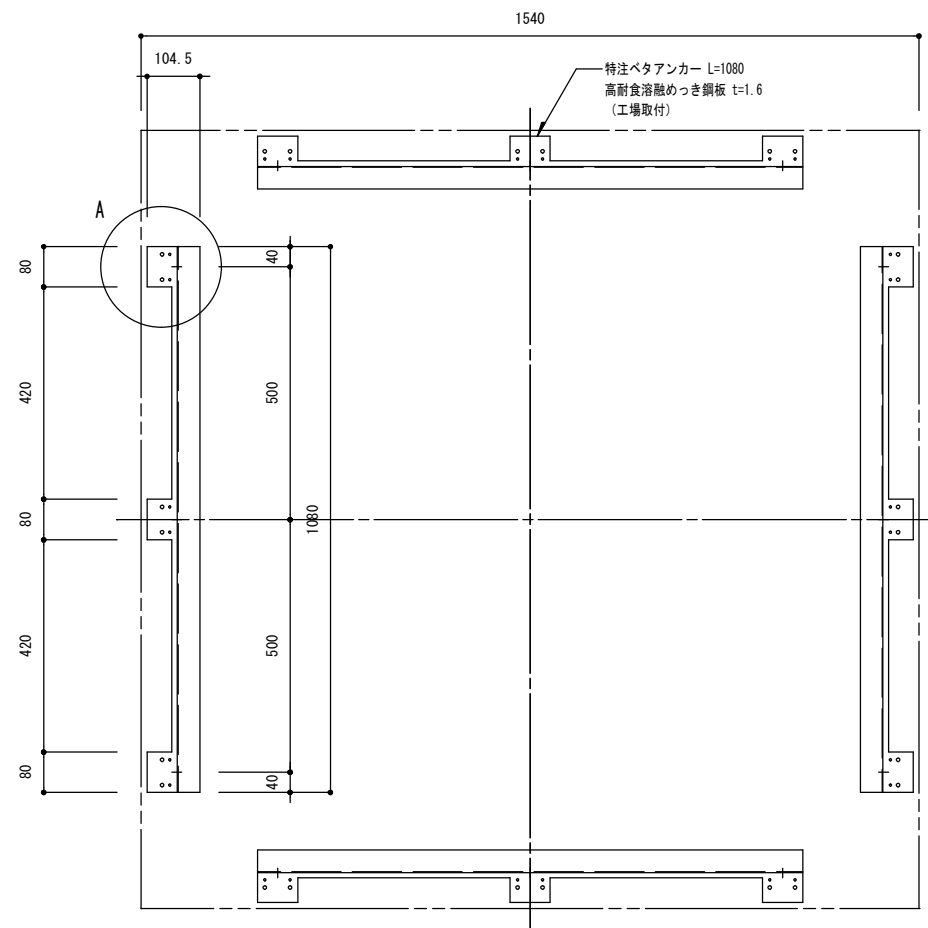
コーナーシールジョイントタイプ (コーナー断面)



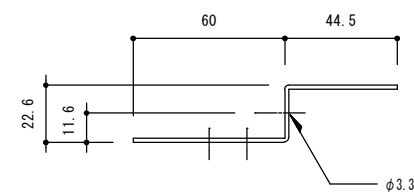
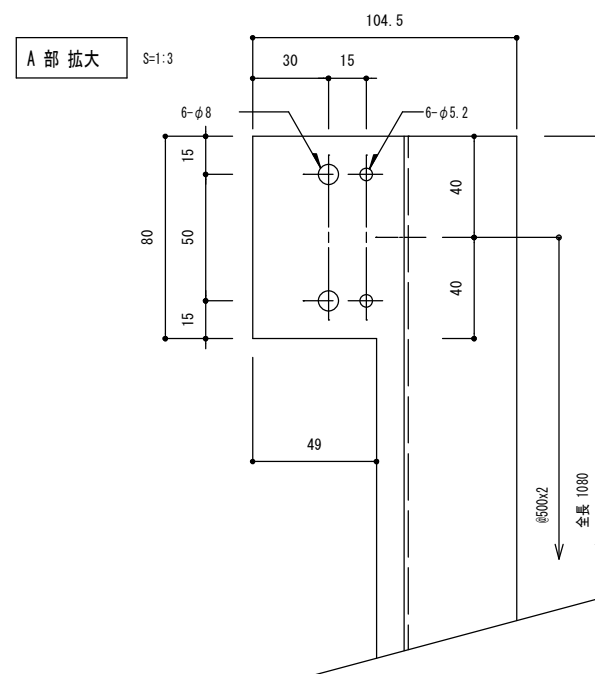
津市本庁舎屋上庭園排煙窓取替修繕		縮尺 1/3, 1/2
図面名称	W方向断面詳細図	原図: A 3
津市建設部営繕課		No. 6/10



津市本庁舎屋上庭園排煙窓取替修繕		縮尺 1/3
図面名称	L方向断面詳細図	原図：A 3
津 市 建 設 部 営 繕 課		№. 7/10



特注ベタアンカー平面図 1/10

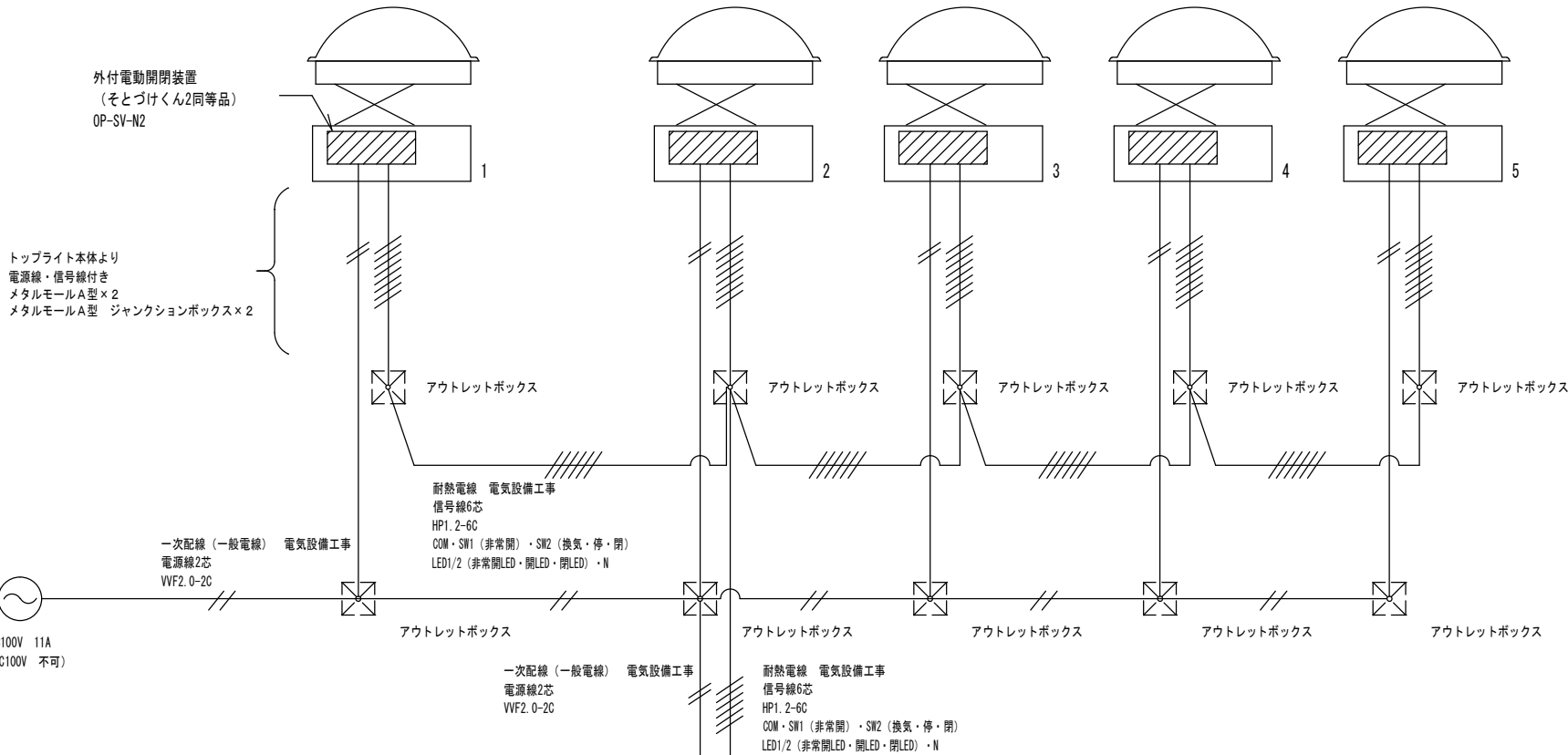


特注ベタアンカー (計4個/台) 1/2

高耐食溶融めっき鋼板 t=1.6

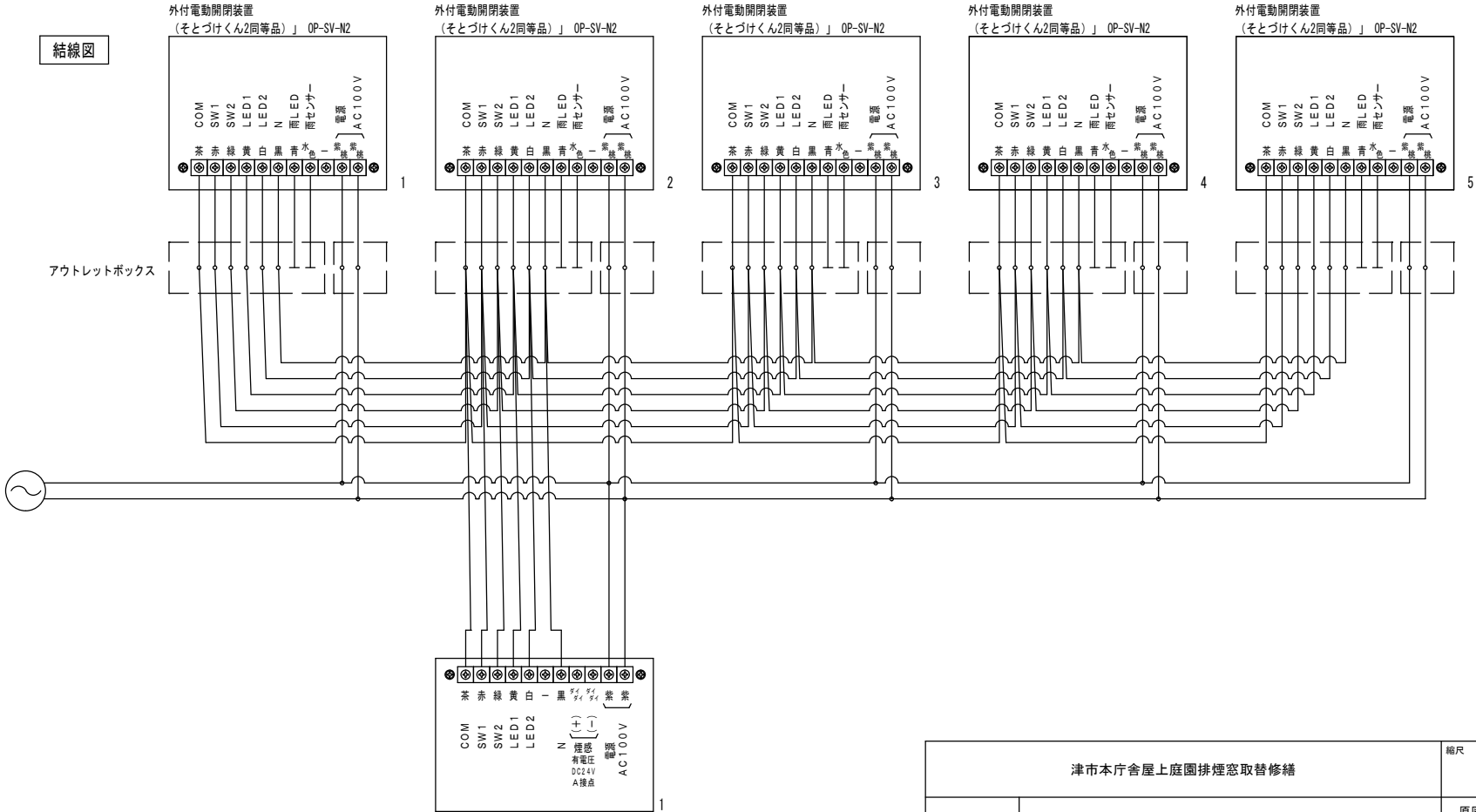
工場取付

津市本庁舎屋上庭園排煙窓取替修繕		縮尺 1/10, 1/3, 1/2
図面名称	ベタアンカー図	原図：A 3
津市建設部営繕課		No. 8/10



端子名称	リード線色	内容
COM	茶	COM
SW1	赤	非常開
SW2	緑	換気・停・閉
LED1	黄	非常開LED・開LED
LED2	白	閉LED
N	黒 (灰)※	N
雨LED	青	—
雨センサー	水色	—

※基板端子台部分の線は黒色、本体付きの線は灰色



津市本庁舎屋上庭園排煙窓取替修繕		縮尺 —
図面名称	配線結線図	原図：A 3
津 市 建 設 部 営 繕 課		No. 9/10

