

令和8年版

消防年報

Tsu Fire DEPT. Annual Report



津市消防本部

ま え が き

この年報は、令和7年中における津市消防統計を集録し、今後の参考にするとともに、津市の消防事情を紹介することを目的として編集しました。

各統計については、原則として暦年とし、予算関係については会計年度としましたが、表中に年月を明示したものについては、その時点での現況です。

令和8年5月

津 市 消 防 本 部

津市消防憲章

(平成18年1月1日制定)

市民の声を聞き

市民の立場にたって物を考え

実行する消防

津市消防活動指針

(平成18年1月1日制定)

- 「市民本位」の基本を徹底する。
- 「有事即応」の体制を堅持する。
- 「積極果敢」な活動を展開する。
- 「先見先取」の意欲を高揚する。
- 「融和団結」の職場を確立する。

津市消防トレードマーク




(平成21年12月1日制定)



津市のシンボルである津城の藩主、藤堂高虎公が愛用していた兜をベースに、消防隊員が火災現場で使用する防護マスク（空気呼吸器の面体を装着した状態）を図案化し、正義感と勇猛果敢な消防隊員をイメージしました。

津市消防の一目統計





令和8年4月1日現在

概要 予算	人口	世帯数	面積	消防予算
				
	264,954人	129,358世帯	711.18km ²	4,306,997千円





令和8年4月1日現在

組織 車両	署所	消防職員	救急救命士	車両
				
	消防署 4 分署 8 分遣所 1	359人	94人 (有資格者数)	85台

令和7年中

統計	火災	救急	救助	119番通報
				
	170件	18,038件	229件	24,439件

令和8年4月1日現在

予防 ・ 消防団	防火対象物	危険物施設	消防団	消防団員
				
	10,989棟	852施設	10方面団 73分団	1,872人

新たに整備した消防施設

中消防署西分署



【中消防署西分署の概要】

- (1) 所在地 津市一色町257番地 (2) 敷地面積 2968.99㎡ (3) 延床面積 926.18㎡
(4) 構造 鉄骨造2階建 (5) 開署日 令和8年3月14日

消防訓練施設



【消防訓練施設の概要】

- (1) 所在地 津市栗真中山町816番地4 (2) 敷地面積 2234.80㎡ (3) 延床面積 161.43㎡
(4) 構造 鉄筋コンクリート造3階建 (5) 運用開始日 令和8年1月28日

三重中央消防指令センター（津市・鈴鹿市・亀山市で共同運用）



【三重中央消防指令センターの概要】

- (1) 所在地 津市久居明神町2276番地（津市消防本部庁舎内） (2) 管轄人口 506,123人
(3) 管轄面積 1096.68km² (4) 通報件数 約43,000件/年 (5) 運用開始日 令和8年4月1日

新たに配備した消防車両

高規格救急車

○久居消防署 救急津久居1号車



【主要諸元】

- | | |
|-----------|---------|
| (1) 全長 | 5,660mm |
| (2) 全幅 | 1,890mm |
| (3) 全高 | 2,490mm |
| (4) 車両重量 | 2,830kg |
| (5) 車両総重量 | 3,215kg |
| (6) 乗車定員 | 7人 |
| (7) 駆動方式 | 4輪駆動 |
| (8) 燃料 | ガソリン |

【主な装備】

- (1) メインストレッチャー (2) サブストレッチャー (3) オゾン殺菌灯 (4) 温・冷蔵庫
(5) 救助器具（万能斧・シートベルトカッター等） (6) 気道確保用資機材
(7) 自動体外式除細動器（AED）ベッドサイドモニター一体型 (8) 血中酸素飽和度測定器
(9) 自動被害軽減ブレーキ

【購入年月日】 令和8年3月10日

津市消防の沿革

月 日	内 容	月 日	内 容
H18. 1. 1	旧津市、旧久居市、旧河芸町、旧芸濃町、旧美里村、旧安濃町、旧香良洲町、旧一志町、旧白山町、旧美杉村の10市町村が合併し、新「津市」が誕生 このことに伴い、旧津市消防と旧久居地区広域消防組合が合併し、新津市消防が発足 野田重門消防長就任 消防本部を旧久居地区広域消防組合庁舎（久居明神町2276）に設置し、4署6分署4分遣所、職員数345人体制となる。	H21. 4. 1	中西秀輝消防長就任 消防職員新規採用（22人）
2. 6	松田直久津市長就任	5. 8	※成田空港で国内初のA型H1N1亜型インフルエンザ患者を確認
3. 19	津市消防団結団式（メッセウイングみえ）	8. 11	※静岡沖地震（震度6弱、M6.5、死者1人、負傷者319人：消防庁発表）
3. 28	津市防火協会設立総会（三重県総合文化センター）	12. 1	津市消防トレードマーク制定
4. 1	消防職員新規採用（6人）	H22. 1. 12	※ハイチ地震（M7.0、死者23万人以上）
6. 1	消防法の改正に伴い、平成18年6月1日から、新築住宅の住宅用火災警報器の設置が義務付け	2. 5	松田直久津市長任期開始
H19. 4. 1	消防職員新規採用（8人） 4消防署で指揮隊運用開始	2. 27	※チリ地震（M8.8、死者800人以上、日本でも津波を確認）
4. 15	※三重県中部を震源とする地震が発生（津市内の震度5弱、M5.4、市内負傷者2人：消防庁発表）	3. 13	※グループホーム火災（札幌市北区、死者7人：消防庁発表）
8. 22	第36回全国消防救助技術大会（ほふく救出の部東海支部代表・東京消防庁夢の島訓練場）	3. 26	北消防署河芸分署移転（津市河芸庁舎内に移転）
11. 9	アテネ五輪金メダリスト吉田沙保里さん1日消防署長	4. 1	消防職員新規採用（10人） 津市消防団1団化（連合団方式から1団方式へ）
H20. 1. 1	通信指令センターにIP・携帯電話発信位置情報通知システム導入（全国で3例目の簡易型システム）	12. 18	津市消防音楽隊35周年記念演奏会
3. 26	北消防署芸濃分署移転（津市芸濃庁舎内に移転）	H23. 2. 22	※ニュージーランド南島地震（M6.3、邦人死者28人）
4. 1	消防職員新規採用（20人） 津市消防防災指導センター開設（津市美里庁舎内に設置）	3. 11	※東日本大震災（M9.0、死者19,787人、行方不明者2,549人：消防庁発表（R8.3.9現在）） 緊急消防援助隊として指揮隊・消火小隊・救急小隊・後方支援小隊を千葉県・宮城県内に派遣
5. 12	※四川大地震（中国四川省、M8.2、死者68,712人（中国政府発表））	H23. 4. 1	山口精彦消防長就任 消防職員新規採用（9人） 久居消防署美里分署新築移転（美里分遣所と榊原分遣所の統合） 前葉泰幸津市長就任
6. 1	消防法の改正に伴い、平成20年6月1日から、既存住宅においても住宅用火災警報器の設置が義務化	4. 25	※台風12号災害 紀伊半島を中心に記録的大雨により甚大な被害が発生。津市では、各地に避難勧告が発令され、美杉町石名原地区で土石流が発生し家屋数棟が全半壊
H21. 1. 26	第55回文化財防火デー（高田本山専修寺、岡本消防庁長官、青木文化庁長官視察）	9. 上旬	久居消防署香良洲分遣所移転 消防職員新規採用（11人）
3. 11	※メキシコで新型インフルエンザが発生（後にA型H1N1亜型インフルエンザと命名）その後世界的な大流行となる	H24. 3. 24	※ホテル火災（広島県福山市、死者7人：消防庁発表） 救急救命士による処置範囲拡大の実証試験開始（～H25.1.31）
		4. 1	※グループホーム火災（長崎県長崎市、死者4人：消防庁発表）
		5. 13	第二次津市消防力整備計画策定
		7. 1	
		H25. 2. 8	
		3	

※国内外の社会的影響が大きかった災害、事件等



月 日	内 容	月 日	内 容
H25. 4. 1	消防職員新規採用（6人） 消防本部の組織改編 高度救助隊の発足	H30. 6. 18	※大阪府北部を震源とする地震（震度6弱、M6.1、死者6人：消防庁発表）
6. 5	津市消防団学生機能別団員の創設	7. 9	※平成30年7月豪雨（死者263人：消防庁発表） 緊急消防援助隊として指揮隊・消火小隊・救助小隊・後方支援小隊を広島県内に派遣
8. 15	※花火大会火災（京都府福知山市、死者3人：消防庁発表）	9. 6	※平成30年北海道胆振東部地震（震度7、M6.7、死者43人：消防庁発表）
10. 11	※病院火災（福岡市博多区、死者10人：消防庁発表）	H31. 3. 28	久居消防署南分署開署
H26. 1. 9	※三菱マテリアル㈱四日市工場爆発火災（死者5人：消防庁発表）	4. 1	小津直久消防長就任 消防職員新規採用（8人）
4. 1	消防職員新規採用（18人）	R1. 6. 28	G20 大阪サミット消防特別警戒に伴う派遣
5. 17	救急救命士による二処置拡大運用開始	~29	119番通報及び救急現場で多言語対応運用開始
8. 9	台風11号に伴う大雨により、三重県に大雨特別警報発令	7. 9	※台風15号による被害（死者9人：消防庁発表）
8. 20	※広島市安佐北区で土砂災害（死者77人：消防庁発表）	9. 9	※東日本台風19号による被害（死者118人：消防庁発表）
9. 27	※御嶽山が噴火（死者58人：消防庁発表）	10. 12	消防職員新規採用（10人）
H27. 3. 7	津市消防本部及び津市消防団が竿頭綬を受章	R2. 4. 1	新型コロナウイルス感染症緊急事態宣言を發出
4. 1	消防職員新規採用（19人） 津市消防救急デジタル無線・高機能消防指令センター本格運用開始	4. 16	三重県新型コロナウイルス「緊急警戒宣言」を發出
6. 30	※東海道新幹線車両火災（死者2人：消防庁発表）	8. 3	YouTube「津市消防本部公式チャンネル」開設
9. 10	※平成27年9月関東・東北豪雨により鬼怒川が決壊	8. 13	三重県新型コロナウイルス「緊急警戒宣言」を發出
11. 7	津市消防音楽隊創立40周年記念演奏会 津市防火協会設立10周年記念講演会	R3. 1. 14	佐藤昭人消防長就任 消防職員新規採用（3人） 映像通報システム「Live119」本格運用開始
H28. 1. 15	輪番時間外で「MIE・NET」本格運用開始	4. 1	三重県新型コロナウイルス「緊急警戒宣言」を發出
3. 24	白山消防署一志分署開署	4. 20	まん延防止等重点措置を發出
4. 1	中村光一消防長就任 消防職員新規採用（11人） 腹部輪番病院バックアップ体制構築	5. 9	※静岡県熱海市土石流災害（死者28人：消防庁発表）
4. 14	※熊本地震（前震）（震度7、M6.5）	7. 3	三重県新型コロナウイルス「緊急警戒宣言」を發出
4. 16	※熊本地震（本震）（震度7、M7.3、前震を含め死者273人：消防庁発表）	8. 6	まん延防止等重点措置を發出
5. 24	伊勢志摩サミット消防特別警戒に伴う派遣	8. 20	新型コロナウイルス感染症緊急事態宣言を發出
6. 21	救急ワークステーション運用開始	8. 27	※大阪府大阪市北区ビル火災（死者25人：消防庁発表）
10. 15	新たな土曜日輪番体制を開始	12. 17	まん延防止等重点措置を發出
12. 9	津市消防団学生団員活動認証制度を創設	R4. 1. 21	長脇勝消防長就任 消防職員新規採用（6人）
12. 22	※新潟県糸魚川市大規模火災（死者なし、負傷者17人、焼損棟数147棟：消防庁発表）	4. 1	※北海道知床沖における観光船事故（死者20人、行方不明6人：運輸安全委員会発表）
H29. 4. 1	消防職員新規採用（10人） 消防本部の組織改編	4. 23	
8. 1	久居消防署南分署仮設庁舎（雲出出張所内）運用開始		
H30. 3	第三次津市消防力整備計画策定		
4. 1	東海千秋消防長就任 消防職員新規採用（10人）		

※国内外の社会的影響が大きかった災害、事件等



月 日	内 容	月 日	内 容
R4. 8. 3	※台風 8 号による被害(死者 2 人:消防庁発表)	R8. 4. 1	野田巧消防長就任 消防職員新規採用(10人) 三重中央消防指令センター本格運用開始
9. 18	※台風 14 号による被害(死者 5 人:消防庁発表)		
10. 28	津市、鈴鹿市及び亀山市消防通信指令事務協議会を設置		
R5. 2. 6	※トルコ共和国カズィアンテブ県ヌルダウを震源とする地震(M7.8、死者 5 万人以上)		
4. 1	田中秀浩消防長就任 消防職員新規採用(8人) 三重大学病院ハイブリッドワークステーション開設		
5. 8	※新型コロナウイルス感染症の感染症法上の位置付けが 5 類感染症へ移行		
8. 20	※厚木市における車両 153 台を焼損する駐車場火災(人的被害なし:消防庁発表)		
9. 5	※山陽自動車道尼子山トンネル内における車両 33 台が関係するトンネル火災(消防庁発表)		
11. 1	津市消防団事業所機能別団員(FAM)創設		
12. 1	機動的救急隊(M.O.A.)運用開始		
R6. 1. 1	※能登半島地震(震度 7、M7.6、死者 720 名:消防庁発表(R8. 3.31 現在)) 緊急消防援助隊として指揮隊・消火小隊・救助小隊・後方支援小隊を石川県輪島市に派遣(18 隊 63 人)		
1. 2	※羽田空港で航空機火災		
2. 26	北消防署開署		
4. 1	消防職員新規採用(6人) 県下初女性課長級職員、東海初安全推進担当副参事配置		
5. 8	中消防署西分署仮設庁舎(津市上下水道庁舎内)運用開始		
8. 8	南海トラフ地震臨時情報(巨大地震注意)の発表に伴い、消防災害対策本部を設置		
12. 1	機動的救急隊(M.O.A. II)運用開始		
R7. 2. 26	※岩手県大船渡市林野火災(死者 1 人:消防庁発表)		
3. 23	※愛媛県今治市林野火災(負傷者 4 人:消防庁発表)		
3. 28	※ミャンマー連邦共和国中部を震源とする地震(M7.7、死者 3,000 人以上)		
4. 1	中川達也消防長就任 消防職員新規採用(8人)		
11. 18	※大分県大分市建物火災(焼損棟数 194 棟、死者 1 人:消防庁発表(R8. 1.20 現在))		
11. 24	津市消防音楽隊創立 50 周年記念コンサート 津市防火協会発足 20 周年記念講演会		
R8. 1. 28	消防訓練施設運用開始		
3. 14	中消防署西分署開署		

※国内外の社会的影響が大きかった災害、事件等



目 次

統 括

津市の概況	2
消防機関の配置	3
消防本部・消防署の組織	8

総 務

消防職員

消防職員の配置状況	10
消防職員の年齢構成	11

消防予算及び決算

消防費当初予算額	12
市の一般会計当初予算額と消防費 当初予算額の比較及び消防費決算額	13

消防防災指導センター

訓練対象別実施状況	14
訓練内容別実施状況	14

消防音楽隊

編成	14
楽器別編成	14
演奏活動状況	14

研 修

研修実施状況(部外)	15
研修実施状況(部内)	16
特殊技能・資格取得状況	17
三重県消防学校派遣状況	18
消防大学校派遣状況	18

表 彰

消防職員の表彰	18
部外協力者(団体)の表彰	18

消防施設(装備・水利)

消防庁舎

消防庁舎等の現況	20
----------------	----

消防装備

消防車両等の配置状況	22
主な消防機器等の配置状況	23

消防水利

公設消防水利の現況	25
-----------------	----

予 防

予防広報

予防活動実施回数	27
広報車による広報実施回数	27

消防関係団体

消防関係団体結成状況	27
------------------	----

防火対象物と防火管理

防火対象物数と 防火管理者を必要とする防火対象物数	28
中高層防火対象物用途別棟数	29
用途別建築同意件数(工事別)	30

予防事務処理

各種届出事務処理件数	31
------------------	----

危険物

危険物施設等の事務取扱状況	31
危険物施設数	31

火 災

火災統計

火災概況	33
令和7年中の主な火災	33
地域別火災状況	34
月別火災状況	35
署所別火災状況	35
出火原因	36
建物火災の用途別火災状況	36
過去10年間の地域別火災状況	37
過去10年間の火災状況	37

救 急

救急統計

救急概況	39
事故種別救急出動件数	39
地域別救急出動件数	39
月別救急出動件数	40
署所別救急出動件数	40
傷病程度別・年齢別搬送人員	41
応急処置件数	41
医療機関等への収容所要時間別搬送人員	42
収容医療機関別搬送人員	42
不搬送理由別救急出動件数	42
過去10年間の救急出動件数	43

救命講習

救命講習等実施状況	43
-----------	----

救 助

救助統計

救助概況	45
事故種別救助出動件数	45
署所別救助出動件数	45
過去の救助活動状況	46
地域別救助出動件数	46

通 信 指 令

通信統計

通信指令施設の現況	48
災害別119番受理状況	49
携帯電話による119番災害転送状況	49

消 防 団

消防団の組織	51
--------	----

消防団員

消防団員の配置状況	51
消防団員の年齢構成	52
消防団員の就業形態	53

消防団車両

消防団車両の配置状況	54
------------	----

統 括



消太

全国消防イメージキャラクター「消太」は、より一層「親しまれる消防」をめざして、消防防災に係る様々な広報活動に使用することを目的に自治体消防制度60周年を記念して作成した、消防共通のイメージキャラクターです。

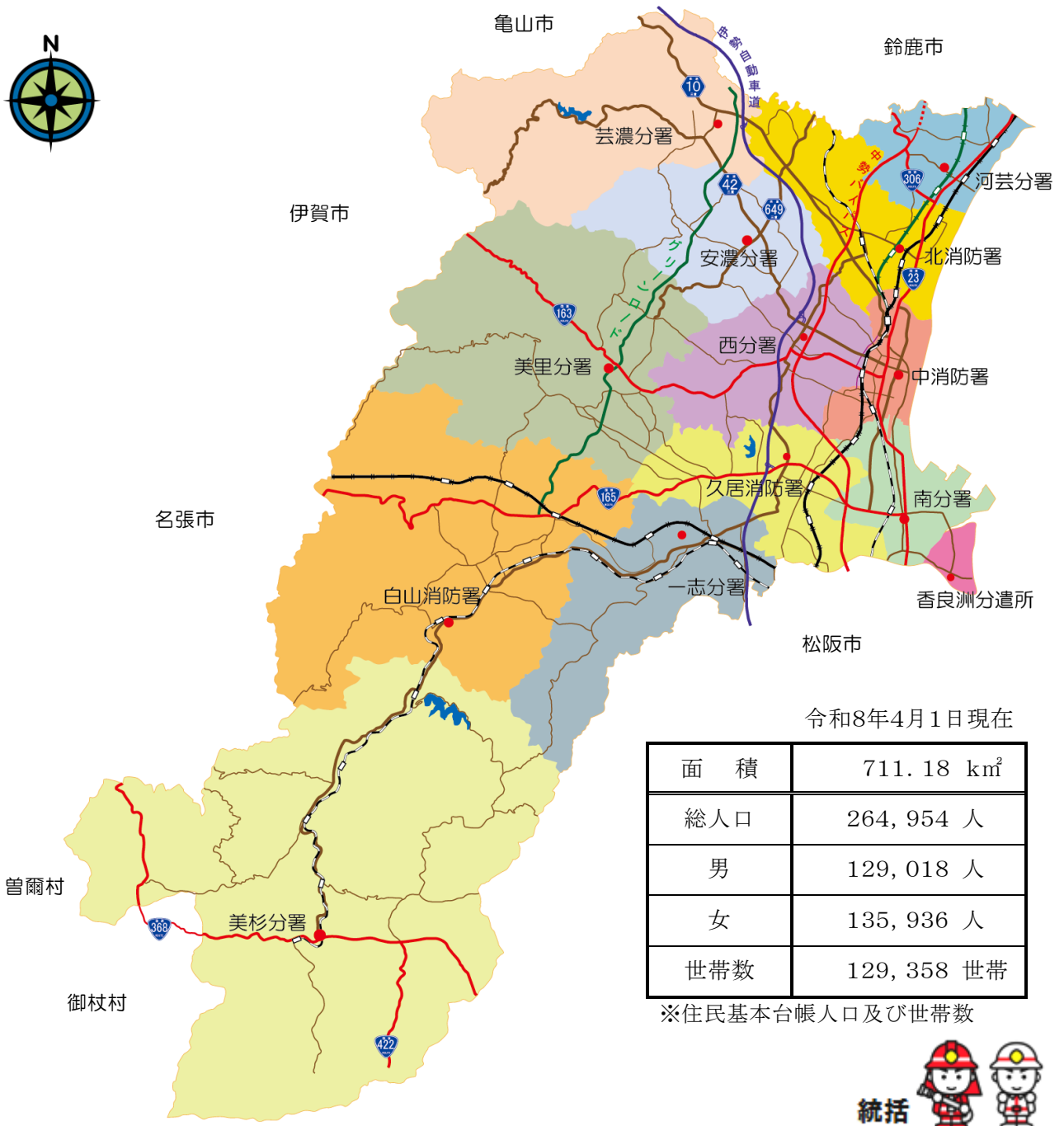
「消太」は、漫画家の松本零士氏を委員長とする審査委員会でデザインを決定し、1万件を超える応募の中から愛称を選定したものです。また、「消太」の誕生日は、消防記念日である3月7日です。

津市の概況

令和8年4月1日現在

本市は、北に鈴鹿市、亀山市、西に伊賀市、名張市、奈良県御杖村、曾爾村、南に松阪市と接し、東は伊勢湾に望み、三重県の中央部を横断して位置し、広大な市域の中で、豊かな自然環境と、県庁所在地として都市機能が集積した恵まれた地域です。江戸時代はその多くが藤堂藩に属し、城下町としての賑わいを見せ、また、伊勢街道、初瀬街道、伊賀街道、奈良街道、伊勢本街道、伊勢別街道の6つの街道が通じ、東西の文化が接する地域となっていました。現在も、中部圏と近畿圏の結節点として、さらには、中部国際空港への海上アクセス拠点「津なぎさまち」を擁した交通ネットワークの拠点として、今後の発展が期待されています。

津市消防は、平成18年1月1日、津市、久居市、河芸町、芸濃町、美里村、安濃町、香良洲町、一志町、白山町及び美杉村の10市町村の合併に伴い、従来の津市消防と久居地区広域消防組合を統合して、新しい「津市消防」として発足しました。本部庁舎を津市久居明神町の旧久居地区広域消防組合庁舎に設置し、消防本部以下、4消防署、8分署、1分遣所の組織体制を執っています。火災をはじめ複雑多様化する様々な災害から、管内約26万人の市民と郷土を守るため、消防力の向上と充実に努めながら、幅広い活動を展開していきます。



消防機関の配置

令和8年4月1日現在



津市消防本部(三重中央消防指令センターの機能を併設)

津市久居消防署

〒514-1101 津市久居明神町 2276 番地

消防本部 TEL(059) 254-0351 FAX(059) 256-7755

久居消防署 TEL(059) 254-0362 FAX(059) 256-4500



津市中消防署

〒514-0015 津市寿町 14 番 20 号

TEL(059) 226-2322 FAX(059) 227-0558



津市北消防署

〒514-0103 津市栗真中山町 816 番地 6
TEL(059) 232-3092 FAX(059) 232-9425



津市白山消防署

〒515-3133 津市白山町南家城 2761 番地
TEL(059) 262-1044 FAX(059) 262-2999



津市中消防署 西分署

〒514-0057 津市一色町 257 番地
TEL(059) 253-6771 FAX(059) 253-6772



津市中消防署 安濃分署

〒514-2308 津市安濃町川西 2097 番地
TEL(059) 268-5119 FAX(059) 268-5144



津市北消防署 河芸分署

〒510-0314 津市河芸町浜田 808 番地 津市河芸庁舎内
TEL(059) 245-0119 FAX(059) 245-0149



津市北消防署 芸濃分署

〒514-2211 津市芸濃町椋本 6141 番地 1 津市芸濃庁舎内
TEL(059) 265-2500 FAX(059) 265-2512



津市久居消防署 南分署

〒514-0304 津市雲出本郷町 1631 番地 10
TEL(059) 234-3512 FAX(059) 234-3517



津市久居消防署 美里分署

〒514-2106 津市美里町足坂 901 番地 2
TEL(059) 279-2136 FAX(059) 279-2176



津市久居消防署 香良洲分遣所

〒514-0323 津市香良洲町 1878 番地 津市香良洲庁舎内
TEL(059) 292-2157 FAX(059) 292-2159



津市白山消防署 一志分署

〒515-2504 津市一志町高野 160 番地 39
TEL(059) 293-0279 FAX(059) 293-1899

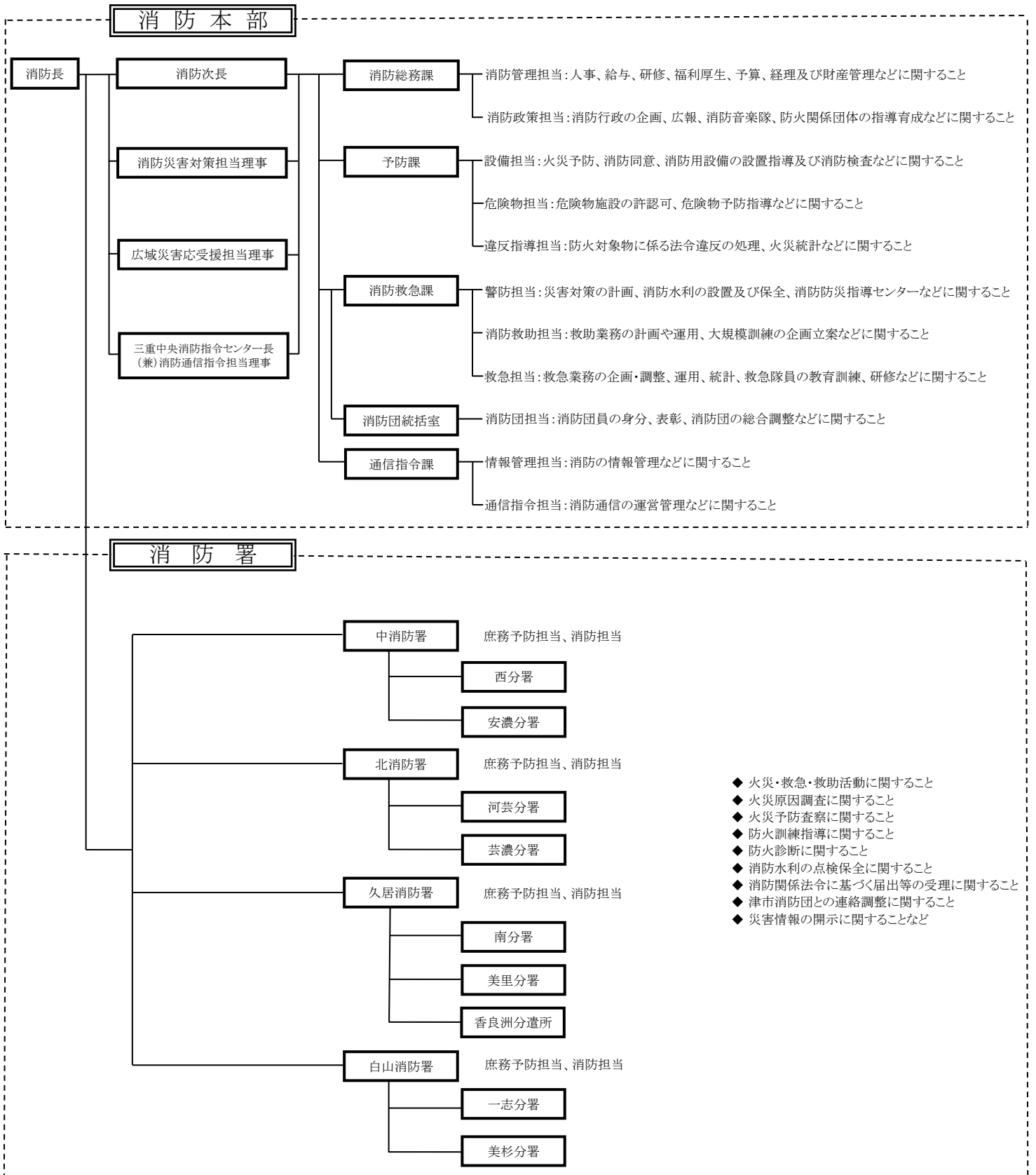


津市白山消防署 美杉分署

〒515-3531 津市美杉町奥津 910 番地 1
TEL(059) 274-0200 FAX(059) 274-0236

消防本部・消防署の組織

令和8年4月1日現在



総務



消 防 職 員

消防職員の配置状況

令和8年4月1日現在

所属	階級	合計	消防 正監	消防監	消防 司令長	消防 司令	消防 司令補	消防 士長	消防士	その他	
合計			1	13	26 ^①	42	122 ^①	96 ^{①①}	59 ^{①③}	⑬	
小計			1	11	8 ^①	13	17	11 ^{①①}	1 ^{①①}	⑪	
消	消防長	1	1								
	消防次長	1		1							
	消防災害対策担当理事	1		1							
	広域災害応援担当理事	1		1							
	消防通信指令担当理事	1		1							
	担当参事	7		7							
	消防総務課	課長	(1)		(1)						
		担当副参事	1 ^①			1 ^①					
		消防管理担当	8 ^②				3	2	2	1	(2)
		消防政策担当	3				1	2			
予防課	課長	(1)		(1)							
	担当副参事	1			1						
	設備担当	4 ^{(2)③}				1	(1)	3 ^{(1)①}		(2)	
	危険物担当	2 ^①				2		①			
消防救急課	違反指導担当	2 ⁽⁴⁾				1	(2)	1 ⁽²⁾			
	課長	(1)		(1)							
	担当副参事	1			1						
	警防担当	3 ^①				1	1	1		(1)	
消防団統括室	消防救助担当	1 ⁽¹⁾				(1)	1				
	救急担当	3 ⁽⁴⁾				1	1 ⁽²⁾	1 ⁽²⁾			
	室長	1			1						
	消防団担当	2 ^{①②}				1	1		①①	(1)	
通信指令課	課長	(1)		(1)							
	担当副参事	1			1						
	指令官	2			2						
	情報管理担当	3				2	1				
派遣	通信指令担当	4					4				
	総務省消防庁	1						1			
	三重大学医学部附属病院	1					1				
	三重県消防学校教官	1					1				
	三重県防災航空隊	1					1				
	三重県消防・保安課	1					1				
	市長部局	2			1			1			
	東京消防庁	1						1			
消防防災指導センター	(1) ^⑤		(1)						(5)		
小計			2	18	29	105 ^①	85	58 ^②	(2)		
中消防署	署長	(1)		(1)							
	副署長	1			1						
	庶務予防担当	5 ^{②③}			1	2	1 ^①	1		(1)③	
	消防担当	44			2	5	11	14	12		
	西分署	19			1	2	5	6	5		
	安濃分署	17			1		6	6	4		
	北消防署	署長	1		1						
		副署長	1			1					
		庶務予防担当	2 ^①				1			1 ^①	
		消防担当	22				2	10	6	4	
河芸分署		17			1		7	7	2		
久居消防署	芸濃分署	17			1		7	5	4		
	署長	(1)		(1)							
	副署長	1			1						
	庶務予防担当	5 ^{①②}			1	2	1	1	(1)	(2)	
	消防担当	42			2	8	13	7	12		
白山消防署	南分署	21			1	2	5	7	6		
	美里分署	17			1		9	4	3		
	香良洲分遣所	7				2	4	1			
	署長	1		1							
	副署長	1			1						
白山消防署	庶務予防担当	2 ^①				1		1		(1)	
	消防担当	20				2	10	6	2		
	一志分署	17			1		9	4	3		
	美杉分署	17			1		7	9			

※()内は兼務

※●数字の県及び市長部局との人事交流受入職員(階級その他)は実数に含んでいない。

※○再任用・会計年度任用職員

総務



消防職員の年齢構成

令和8年4月1日現在

階級 年齢	合計	消防正監	消防監	消防司令長	消防司令	消防司令補	消防士長	消防士
合計	359	1	13	26	42	122	96	59
平均年齢	41.5	56.0	55.3	51.5	48.5	45.8	37.4	26.7
18歳	0							
19歳	3							3
20歳	1							1
21歳	3							3
22歳	9							9
23歳	4							4
24歳	4							4
25歳	5							5
26歳	7							7
27歳	3						1	2
28歳	9						5	4
29歳	3						3	
30歳	7						4	3
31歳	9						7	2
32歳	8						7	1
33歳	10						7	3
34歳	4					2	1	1
35歳	6						4	2
36歳	14					7	6	1
37歳	13					1	11	1
38歳	13					4	8	1
39歳	12					5	7	
40歳	13				1	7	3	2
41歳	12				2	9	1	
42歳	17				5	10	2	
43歳	13				2	7	4	
44歳	7				3	3	1	
45歳	7				2	4	1	
46歳	3				1	2		
47歳	12			1	5	5	1	
48歳	19			3		12	4	
49歳	16			4	2	9	1	
50歳	12			2	5	4	1	
51歳	16		1	5	2	8		
52歳	6		1	1	2	2		
53歳	14		1	3	3	6	1	
54歳	11		2	1	2	4	2	
55歳	12		2	4	1	4	1	
56歳	9	1	2	1		5		
57歳	5		1	1	1		2	
58歳	2		1			1		
59歳	3		2			1		
60歳	2				2			
61歳	1				1			

※市長部局との人事交流受入職員、再任用職員及び臨時職員は除く。



消 防 予 算 及 び 決 算

消防費当初予算額

科 目 別	令和8年度(千円)	令和7年度(千円)
総 額	4,306,997	7,603,359
常備消防費	3,875,197	3,586,208
報 酬	3,856	3,062
給 料	1,455,952	1,390,264
職 員 手 当 等	1,465,030	1,420,135
共 済 費	550,477	519,154
報 償 費	3,690	3,870
旅 費	3,272	7,141
交 際 費	20	20
需 用 費	189,960	135,112
役 務 費	41,557	30,722
委 託 料	98,144	38,073
使用料及び賃借料	24,925	8,010
原 材 料 費	20	20
備 品 購 入 費	11,354	10,324
負担金、補助及び交付金	24,221	17,438
補償、補填及び賠償金	500	500
公 課 費	2,219	2,363
非常備消防費	273,580	273,602
報 酬	127,841	129,908
災 害 補 償 費	3,000	3,000
報 償 費	48,035	48,056
旅 費	7,984	8,592
需 用 費	24,748	22,144
役 務 費	2,532	2,501
委 託 料	2,797	2,894
使用料及び賃借料	1,908	1,934
備 品 購 入 費	911	1,401
負担金、補助及び交付金	52,300	52,049
公 課 費	1,524	1,123
消防施設費	157,898	3,743,219
旅 費	248	645
需 用 費	16,742	9,001
役 務 費	453	2,208
委 託 料	6,440	33,292
使用料及び賃借料	3	4
工 事 請 負 費	61,729	3,584,701
原 材 料 費	145	148
備 品 購 入 費	60,260	98,544
負担金、補助及び交付金	11,817	14,552
補償、補填及び賠償金	0	0
公 課 費	61	124
水防費	322	330
需 用 費	212	220
原 材 料 費	110	110



総務

市の一般会計当初予算額と消防費当初予算額の比較及び消防費決算額

予算額等 年度	一般会計 当初予算額(千円)	消防費 当初予算額(千円)	比率(%)	消防費決算額(円)
平成18年度	85,054,857	3,533,531	4.2	3,598,161,562
19	89,200,593	3,915,899	4.4	3,807,278,046
20	93,789,622	3,897,224	4.2	3,826,057,491
21	91,994,208	3,922,741	4.3	3,962,451,344
22	97,562,313	4,262,017	4.4	4,021,735,775
23	99,988,372	3,855,698	3.9	3,868,095,100
24	100,230,704	4,037,288	4.0	3,913,017,509
25	105,984,251	4,362,202	4.1	4,120,483,893
26	111,218,290	5,174,754	4.7	5,048,643,466
27	115,908,152	4,075,385	3.5	3,993,136,610
28	113,596,260	3,991,993	3.5	3,869,970,517
29	112,888,677	3,924,147	3.5	3,858,161,914
30	110,264,733	4,250,148	3.9	4,139,156,842
令和元年度	114,653,401	3,933,758	3.4	3,871,603,664
2	109,661,373	4,066,659	3.7	3,955,658,714
3	109,940,409	3,741,869	3.4	3,725,288,614
4	110,535,653	4,062,831	3.7	4,025,565,906
5	112,730,000	4,527,808	4.0	4,425,072,418
6	118,082,000	4,400,278	3.7	4,256,648,291
7	131,693,000	7,603,359	5.8	
8	124,187,000	4,306,997	3.5	

消 防 防 災 指 導 セ ン タ ー

訓練対象別実施状況

令和7年度中

訓練対象	消防署	合計	中消防署	北消防署	久居消防署	白山消防署	消防本部
合計		502	199	103	166	27	7
公立施設等		86	36	33	13	4	0
自主防災・自治会等		27	17	8	2	0	0
小中学校・幼保育園		155	58	28	60	9	0
事業所		179	74	22	72	9	2
その他		55	14	12	19	5	5

訓練内容別実施状況

令和7年度中

訓練内容	消防署	合計	中消防署	北消防署	久居消防署	白山消防署	消防本部
合計		947	390	203	286	53	15
救命講習		127	52	27	37	10	1
救急法		201	95	45	53	8	0
通報訓練		153	65	30	43	10	5
消火訓練		189	81	39	53	11	5
避難訓練		167	70	38	48	11	0
震災訓練		32	14	9	9	0	0
その他		78	13	15	43	3	4

消 防 音 楽 隊

編 成

令和8年4月1日現在

階 級	合計	消防監	消防司令長	消防司令長	消防司令	消防司令補	消防士長	消防士
		(隊長)	(副隊長)					
構成人員	30	1	2	0	0	11	9	7

楽器別編成

令和8年4月1日現在

楽器名	合計	指揮者	ピッコロ・フルート	クラリネット	アルトサクソフォン	テナーサクソフォン	バリトンサクソックス	トランペット・ホルネット	ホルン	トロンボーン	ユーフォニアム	チューバ	ベース	パーカッション
人員	27	1	2	4	2	1	1	2	2	3	2	2	1	4

演奏活動状況

令和7年度中

行事別	合計	消防関係	市関係	その他
活動回数	8	5	2	1



研 修

研修実施状況(部外)

令和7年度中

区分	実施回数等 研修名	実施回数	入校期間	受講人員	階 級 内 訳					
					消防監以上	消防司令長	消防司令	消防司令補	消防士長	消防士
合 計		延受講人数	73	0	2	8	17	12	34	
学校派遣	消防大学校	幹部科	1	47	1			1		
		火災調査科	1	51	1			1		
		緊急消防援助隊教育科指揮隊長コース	1	13	1		1			
	県消防学校	初任科	1	184	8					8
		救急科	1	56	8					8
		警防科	1	12	2				1	1
		火災調査課程	1	12	2				1	1
		特殊災害課程	1	9	2					2
		水難救助課程	1	16	2					2
		救助課程	1	32	2				1	1
		中級幹部科	1	9	1				1	
		上級幹部科	1	4	1			1		
		指導救命士課程	1	12	2				2	
		指揮課程	1	5	1			1		
		女性吏員講習（初級）	1	2	1					1
		気管挿管フォローアップ研修	1	2	2				2	
		気管挿管追加講習	1	2	2				1	1
	救急救命士ブラッシュアップ講習	1	3	2				1	1	
	資格取得	潜水士	1	1	2					2
		特別管理産業廃棄物管理責任者	1	1	1				1	
第一種衛生管理者		1	1	2				2		
中型自動車免許		1	9	4					4	
大型自動車免許		1	14	2				1	1	
予防技術検定		1	1	4					3	
小型船舶操縦免許		1	3	1					1	
ガス溶接技能		1	3	2					1	
整備管理者		1	1	4			4			
他機関研修	管理職のためのクライシス・コミュニケーション（全国市町村国際文化研修所）	1	3	1		1				
	組織力向上のための人事戦略（全国市町村国際文化研修所）	1	3	1				1		
	管理職を目指すステップアップ講座（市町村中央研修所）	1	5	1				1		
	広報の効果的実践（市町村中央研修所）	1	9	1				1		
	指令情報センター研修（大阪市消防局）	1	2	1				1		
	火災原因調査研修（大阪市消防局）	1	10	1					1	
	違反是正実務研修（湖南広域消防局）	1	5	1				1		
	消防・救急車運転技能者課程（安全運転中央研修所）	1	4	1				1		
	救急救命東京研修所	2	約6ヵ月	2					2	



研修実施状況(部内)

令和7年度中

区分	研修名	実施回数		受講人員	階級内訳					
		実施回数	延日数		消防監以上	消防司令長	消防司令	消防司令補	消防士長	消防士
合計		延受講人数		631	27	81	89	157	130	147
部内研修	新規採用職員研修	1	4	8						8
	初任科教育に係る所属研修 (救急同乗者実習を含む)	4	8	8						8
	配属前研修	1	5	8						8
	階級昇任者研修	1	1	23				13	10	
	安全推進巡回研修	8	8	120	4	12	20	40	26	18
	特別講演会(大阪市消防局講師)	1	1	37	6	8	10	6	4	3
	特別講演会(東京消防庁講師)	1	1	51	8	10	12	10	8	3
	特別講演会(元大阪市消防局講師)	1	1	54	9	21	24			
	予防業務研修	3	3	38		19	9	4	2	4
	火災原因調査研修	4	10	160		5	11	64	49	31
	救助技術指導会出場研修	1	105	9						9
	警防業務研修(下水道のしくみ、水利)	6	8	49		6	2	16	18	7
	火災戦術研修	2	4	25			1	4	3	17
	新任職員救助研修	1	4	8						8
	高度・特別救助隊員候補者育成研修	1	6	3					1	2
	救助隊員候補者基礎研修	1	22	12						12
水難救助隊員候補者育成研修	1	4	2						2	
屋内進入に係る開口部確保要領研修	1	2	16					9	7	



特殊技能・資格取得状況

令和8年4月1日現在

階級 特殊技能・資格	合 計	消 防 監 以 上	消 防 司 令 長	消 防 司 令	消 防 司 令 補	消 防 士 長	消 防 士
普通自動車(5t限定含む)	21						21
中型自動車(8t限定含む)	102		2	4	26	40	30
大型自動車	236	14	24	37	96	57	8
自動車整備士	8		3	1	3	1	
第1級陸上特殊無線技士	12	1	2	2	5	2	
第2級(3級含む)陸上特殊無線技士	338	13	24	39	117	95	50
危険物取扱者	271	6	12	33	85	87	48
消防設備士	13	1	1	5	3	2	1
潜水士	86	3	10	15	36	18	4
2級5トン小型船舶操縦士	98	5	16	15	40	20	2
第一種衛生管理者	33	4	8	5	15	1	
有機溶剤主任者技能	9	1	5	1	1	1	
足場組立	18	5	3	4	5	1	
小型移動式クレーン	319	4	22	38	111	94	50
玉掛	347	12	26	41	122	96	50
第2種酸素欠乏	29	1	4	7	9	7	1
ガス溶接	243	12	26	39	104	53	9
救急救命士	94	2	6	13	45	20	8



三重県消防学校派遣状況

年度	学科 合計	救助科						特別科			その他					
		初任科	予防 査察科	火災 調査科	危険物科	警防科	特殊 災害科	救助課程	水難 救助 課程	救急科	初級 幹部科	中級 幹部科	上級 幹部科	指揮課程	はしご 自動車 講習	その他
合計	539	113	16	18	8	38	12	41	22	114	15	16	8	18	9	91
平成26年度	83	18	4		2	4		4	2	18	2	2		2	2	23
平成27年度	80	18		4		4	2	4	2	18	2	2	2	2		20
平成28年度	57	11	4		2	4		4	2	11	2	2		2	2	11
平成29年度	49	9		4		4	2	4	2	9	2	2	2	2		7
平成30年度	41	10	2		1	3		4	3	10	1	1		2	2	2
令和元年度	39	8		4		4		4	2	8	1	1	1	2		4
令和2年度	39	10	2		1	3	2	3	2	10	1	1		1	2	1
令和3年度	26	2		2		4	2	4	2	3		2	1	1		3
令和4年度	23	6	2			2		2	2	6	2			1		
令和5年度	33	7		2		2	2	3	1	7		2	1	1		5
令和6年度	31	6	2		2	2		3		6	2			1	1	6
令和7年度	38	8		2		2	2	2	2	8		1	1	1		9

消防大学校派遣状況

年度	学科 合計	上級 幹部科	幹部科	新任 消防長科	警防科	予防科	救急科	救助科	火災 調査科	指揮 隊長 コース	高度・特別 救助隊 コース	NBC コース	危機管理 国民保護 コース	消防団 活性化 推進コース	女性活 躍推進 コース	査察マ ネジメン トコース
		合計	44	4	7	1	3	1	2	3	3	9	4	1	1	1
平成26年度	6	1	1				1	1		1	1					
平成27年度	5		1		1		1			1	1					
平成28年度	6	1	1	1		1		1		1						
平成29年度	7		1					1	1	1		1	1	1		
平成30年度	5		1		1					1					1	1
令和元年度	3				1			1	1							
令和2年度	3		1							1					1	
令和3年度	3	1									1					1
令和4年度																
令和5年度	1									1						
令和6年度	2	1									1					
令和7年度	3		1						1	1						

表

消防職員の表彰

令和7年度中

表彰区分	受賞者数
消防庁長官	0
功 労 章	0
永年勤続功労章	1
三重県知事	1
消防功労賞	1
消防功績章	3
消 防 長	0
業 績	0
善 行	0
消 防 署 長	0
業 績	0
善 行	0
部 隊	0
全国消防長 会 長	0
特別功労表彰	0
永年勤続功労者表彰	25

彰

部外協力者(団体)の表彰

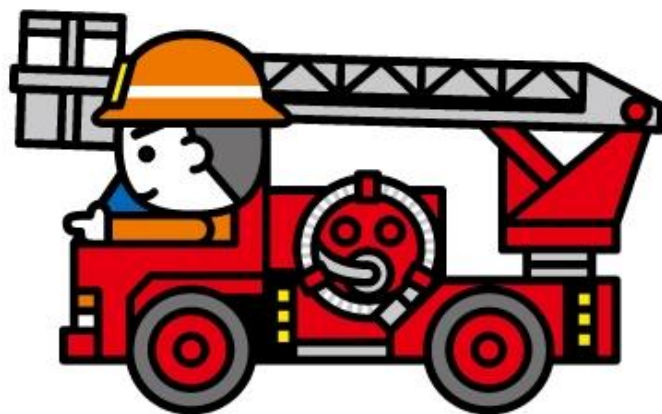
令和7年度中

表彰区分	合計	消火 (人命救助) 協力	防火 活動	その他
合計	4	3		1
市 長	0			
消 防 長	1			1
消防署長	3	3		

総務



消防施設（装備・水利）



消 防 庁 舎

消防庁舎等の現況

令和8年4月1日現在

署 所 別	所在地・敷地面積	構 造・規 模	竣工年月日
消防本部・ 久居消防署	津市久居明神町2276番地 7,192.00㎡	〈庁舎〉 鉄筋コンクリート造 3階建 延べ 3,807.563㎡ 〈車庫棟〉 鉄骨造2階建 延べ 258.145㎡ 〈駐輪場〉 延べ 16.745㎡	H10.11.22 H10.11.22 H10.11.22
中 消 防 署	津市寿町14番20号 2,471.35㎡	〈庁舎〉 鉄筋コンクリート造 3階建 延べ 2,171.83㎡ ※一部増築(S52.9.5) 〈救急消毒室兼食堂〉 鉄骨造平屋建 延べ 228㎡ 〈倉庫兼車庫〉 鉄骨造2階建 延べ 124.914㎡	S47.2.2 S47.2.2 S56.3.26
中 消 防 署 西 分 署	津市一色町257番地 2,968.99㎡	鉄骨造2階建 延べ 926.18㎡	R8.2.25
中 消 防 署 安 濃 分 署	津市安濃町川西2097番地 3,294.00㎡	鉄骨造平屋建 延べ 752.53㎡	H16.10.15
北 消 防 署	津市栗真中山町816番地6 7,336.04㎡	鉄骨造2階建 延べ 1,451.05㎡	R5.6.2
北 消 防 署 河 芸 分 署	津市河芸町浜田808番地 (津市河芸庁舎24,838.00㎡内)	鉄骨鉄筋コンクリート造 5階建 延べ 570.0㎡ (占有部分)	H22.2.26
北 消 防 署 芸 濃 分 署	津市芸濃町棕本6141番地1 (津市芸濃庁舎40,308.21㎡内)	鉄筋コンクリート造 2階建 延べ 434.43㎡ (占有部分)	H20.3.10
久居消防署 南 分 署	津市雲出本郷町1631番地10 1,993.24㎡	〈庁舎〉 鉄骨造2階建 延べ 859.82㎡ 〈駐輪場〉 延べ 13.27㎡	H31.3.13 H31.3.13
久居消防署 美 里 分 署	津市美里町足坂901番地2 3,695.83㎡	鉄骨造平屋建 延べ 999.01㎡	H23.2.24

署 所 別	所在地・敷地面積	構 造・規 模	竣工年月日
久居消防署 香良洲分遣所	津市香良洲町1878番地 (津市香良洲庁舎5,098.90㎡内)	〈庁舎〉 鉄骨造2階建 延べ 311.88㎡ (占有部分)	H24.3.15
		〈車庫棟〉 鉄骨造平屋建 延べ 96.0㎡	H24.3.15
白山消防署	津市白山町南家城2761番地 4,901.39㎡	〈庁舎〉 鉄骨造2階建 延べ 1,273.503㎡	H16.12.20
		〈駐輪場〉 延べ 21.712㎡	H16.12.20
白山消防署 一志分署	津市一志町高野160番地39 5,808.75㎡	鉄骨造2階建 延べ 832.20㎡	H28.3.1
白山消防署 美杉分署	津市美杉町奥津910番地1 1,820.97㎡	鉄筋コンクリート造一部鉄骨造 2階建 延べ 853.92㎡	H8.9.30
消防訓練施設	津市久居明神町2276番地 消防本部・久居消防署敷地内	〈訓練塔A棟〉 鉄筋コンクリート造 6階建 延べ 230.805㎡	H10.11.22
		〈訓練塔C棟〉 鉄骨造平屋建 延べ 15.298 ㎡	H10.11.22
	津市栗真中山町816番地4 2,234.80㎡	鉄筋コンクリート造 3階建 延べ 161.43㎡	R8.1.28

※ 竣工年月日は建物完了検査に合格し、「検査済証」が交付された日

消防施設(装備・水利) 

消 防 装 備

消防車両等の配置状況

令和8年4月1日現在

所属	車種	合計	緊 急 車 両										その他の車両					
			消水ポンプ車	消水ポンプ槽付車	はしご付消防ポンプ車	消防ポンプ車	化学消防ポンプ車	救助工作車	指揮車	資機材搬送車	支援車	指揮広報車	高規格救急車	人員搬送車	楽器搬送車	予防活動車	乗用車	貨物車
合計		85	18	2	1	0	1	2	2	9	3	14	17	2	1	8	3	2
消防本部		17								1	3	1	4			3	3	2
消 防 署	中消防署	13	3		1		1	1	1	1		1	2			2		
	西分署	3	1									1	1					
	安濃分署	5	1									1	1	1	1			
	北消防署	7	2							1		1	1	1		1		
	河芸分署	3	1									1	1					
	芸濃分署	3	1									1	1					
	久居消防署	9	3					1	1	1		1	1			1		
	南分署	3	1									1	1					
	美里分署	4	1							1		1	1					
	香良洲分遣所	2		1								1						
白山消防署	7	2							2		1	1			1			
一志分署	5	1	1						1		1	1						
美杉分署	4	1							1		1	1						



主な消防機器等の配置状況

令和8年4月1日現在

器具		署所	合計	消防本部	中消防署	西分署	安濃分署	北消防署	河芸分署	芸濃分署	久居消防署	南分署	美里分署	香良洲分遣所	白山消防署	一志分署	美杉分署			
放水器具	ホース	65ミリメートル	1,091		125	101	46	88	63	52	213	62	72	51	80	67	71			
		50ミリメートル	537		46	54	30	35	30	25	75	37	38	39	50	37	41			
		40ミリメートル	4		4															
		水幕ホース	5			2					1		1	1						
	水銃	放水銃		3		1						2								
			50ミリ(無反動)	38		7	5	4	2	2	2	1	6	2	2	3	2			
		ノズル	水用	50ミリ(ピストル)	4		1	1						1				1		
				50ミリ(フォグガン)	1											1				
				40ミリ(フォグガン)	1					1										
				スパコンノズル	30		7	2	2	3	2	2	4		2	1	2	1	2	
			クアドラノズル	34		5	2	2	4	2	2	5	2	2	1	3	2	2		
			泡用	低発泡 400型	13		2			2	2	2	2	1			2			
				中発泡	6		3												1	2
		エコファイター		4		2							2							
		小型動力ポンプ	8					1			1			1	1	1	1	2		
消火薬剤	水成膜	3%(θ)	2,380		800	40	40	260	80	80	560	40	80		260	80	60			
		耐アルコール(θ)	800		300						500									
	A火災用泡消火薬剤(θ)	630		380						150		100								
高度救助器具	電磁波探査装置	2		1							1									
	地中音響探知機	2		1							1									
	画像探査機	2		1							1									
	熱画像直視装置	5		2							3									
	夜間用暗視装置	2		1							1									
	地震警報器	2		1							1									
救助器具	油圧式	切断機	3		1			1			1									
		スプレッター	3		1			1			1									
		ポートパワー	2		1							1								
		ペダルカッター	3		1							2								
	充電式救助器具(カッター・スプレッター)	4		1							2						1			
	空気切断機	2		1							1									
	マット型空気ジャッキ	2		1							1									
	エンジンカッター	21		3	1	1	2	1	1	4	1	1	1	2	1	2				
	チェーンソー	13		2		1					2		3	1	1	2	1			
	削岩機	3		1			1				1									
	ハンマー・ドリル	2		1							1									
	ガス溶断機	0																		
	マンホール救助器具	2		1							1									
	可搬式ウインチ	17		3	1		1	1	1	1	3	1	1	1	1	1	2			
	携帯用コンクリート破壊器具	2		1							1									
	救命索発射銃(空気式)	2		1							1									
	はしご	かぎ付		9		3			1			4						1		
			二連	2							1				1					
三連		23		4	1	1	2	2	2	3	1	1	1	2	2	1				
折りたたみ		1									1									
二つ折れ		1		1																
加圧排煙器		2		1							1									
送排風機	2		1							1										
緩降機	0																			
空気式救助マット	3		2							1										
水難救助器具	潜水器具一式		22		9						13									
	救命胴衣		249		57	10	18	19	9	15	50	10	9	9	23	12	8			
	ボート	組み立て式	1								1									
		ゴム式	6		1			1			2	1			1					
		ウレタン式	1		1															
	船外機		6		2			1			2	1								
小型救助機(ミニジェット)		1			1															

消防施設(装備・水利)



器具		署所	合計	消防本部	中消防署	西分署	安濃分署	北消防署	河芸分署	芸濃分署	久居消防署	南分署	美里分署	香良洲分遣所	白山消防署	一志分署	美杉分署		
保安器具	空気呼吸器	本体	150型用(面体付)	0															
			300型	188		40	10	13	18	8	7	36	8	8	4	15	11	10	
			面体(300型用)	173		36	10	11	14	8	4	34	7	8	4	15	11	11	
		ボンベ	150型	0															
			300型	273		67	19	18	19	13	12	53	11	5	5	22	13	16	
		潜水用	42		17						25								
		酸素呼吸器	10		5						5								
		酸素呼吸器用ボンベ	20		10						10								
		絶縁用保護用具	27		5			3			4		4		6		5		
		耐熱服	15		8						7								
		放射線防護服	4					4											
		化学防護服	0																
		安全帯	26		14			2			5						3	2	
	縛帯	11		7						2							1		
高度救急器具		心電図伝送装置	14	1	2	1	1	1	1	1	1	1	1		1	1	1		
		除細動器	17	4	2	1	1	1	1	1	1	1	1		1	1	1		
		輸液ポンプ	10	2	2	1	1	1	1	1	1								
		ベッドサイドモニター (携帯用救急モニター(ライフスコプ)含む)	17	4	2	1	1	1	1	1	1	1	1		1	1	1		
		自動心肺蘇生器	4					1			1				1		1		
		血圧計	46	6	7	2	4	5	2	3	3	3	2		3	3	3		
		聴診器	55	6	8	1	4	7	2	3	5	3	4	1	4	4	3		
		血中酸素飽和度測定器	29	5	2	2	1	3	2	1	3	1	2	1	1	3	2		
		ショックパンツ	1					1											
		喉頭鏡	24	4	3	1	2	2	1	1	2	1	2	1	1	2	1		
		マギール鉗子	45	4	9	2	4	5	2	2	3	2	4	2	2	2	2		
	救急器具		人工蘇生器	18	4	2	1	1	1	1	1	1	1	1	1	1	1	1	
酸素ボンベ		2.00型	108		17	8	5	9	6	6	17	8	7	2	5	11	7		
		8.00型	12					6			3						3		
		10.00型	141		20	13	8	13	8	8	21	12	10		8	13	7		
		エクステンションストレッチャー	19	4	3	1	1	2	1	1	1	1	1		1	1	1		
		スクープストレッチャー	22	4	4	1	1	2	2	1	1	1	2		1	1	1		
		吸引器	17	4	2	1	1	1	1	1	1	1	1		1	1	1		
	マジックギブス	17	4	2	1	1	1	1	1	1	1	1		1	1	1			
照明器具		発電機	34		11	1	1	2	1	1	7	1	3	1	2	2	1		
	投光器	LED式	10		3			2			3				2				
		メタルハライド式	8		3						1			1	1		1		
		ハロゲン式	23		4	1	1	1	1	1	7	1	1	1	1	4			
		コードリール	52		13	1	4	6	1	1	8		5	2	6	2	3		
測定器		ガス測定器	16		4	1	1	1	1	1	3	1		1	1	1			
		酸素濃度測定器	0																
		放射線測定器	12					12											
震災対策器具		組み立て式テント	1					1											
		油圧ジャッキ	20		5	3		1	2	1	2	3	1	1			1		
		エンジンチェーンソー	9			1		1	1	1	2	1	1				1		
		発電機	10					1		1	2	1	1	1	2	1			
		はしご(二連)	0																
		布担架	9		1			1	2				2	1		1	1		
水防器具		連結水のう	3		1			2											
		水中ポンプ	1		1														
その他		防水シート	35		4	3	2	1	1	1	20	1	1	1					
		布水槽	14		1	1	1	1	1	1	1	1	1	1	1	1	2		
		携帯拡声器	43		9	3	2	2	1	4	11	2	2	1	3	1	2		
		津消式ホース背負器	9								1			6					
		BC資器材(除染シャワー)	1					1											
		移動式コンプレッサー	3		1						1			1					

消防施設(装備・水利)



消 防 水 利

公設消防水利の現況

令和8年4月1日現在

水利区分 地域	合計	消 火 栓			防 火 水 槽			
		小計	基準適合	基準外	小計	基準適合		基準外
						100m ³ 以上	40m ³ ~ 100m ³ 未満	
管内合計	8,644	7,532	4,520	3,012	1,112	854		258
	<237>(簡545)	(簡545)		(簡545)	<237>	11	843	
津	3,494	3,229	2,401	828	265	10	231	24
	<101>				<101>	<10>	<91>	
久居	989	809	714	95	180	1	118	61
	<27>				<27>		<27>	
河芸	626	544	202	342	82		44	38
	<14>				<14>		<14>	
芸濃	452	405	222	183	47		47	
	<6>				<6>		<6>	
美里	301	242	62	180	59		57	2
	<23>				<23>		<23>	
安濃	632	588	113	475	44		36	8
	<8>				<8>		<8>	
香良洲	154	124	76	48	30		22	8
	<6>				<6>		<6>	
一志	507	427	307	120	80		38	42
	<27>				<27>		<27>	
白山	797	671	423	248	126		102	24
	<8>(簡52)	(簡52)		(簡52)	<8>		<8>	
美杉	692	493		493	199		148	51
	<17>(簡493)	(簡493)		(簡493)	<17>		<17>	

※基準 ⇒ 消防水利基準

※<>内は耐震性防火水槽(内数)

※(簡)は簡易水道に設置された消火栓(内数)



予 防



予 防 広 報

予防活動実施回数 (単位:上段(回)、下段(人))

令和7年中

消防署 対象		合 計	中消防署	北消防署	久居消防署	白山消防署
		実施回数				
		1,021	327	248	334	112
		52,534	14,242	14,729	18,762	4,801
防火・ 応急処 置等 の指 導等	キャンペーン等	34	2	25	3	4
		3,042	150	354	1,330	1,208
	自主防災会・自治会	140	42	28	45	25
		6,568	1,644	1,636	2,035	1,253
	小学校・幼稚園 ・保育園等	243	73	71	75	24
		19,202	4,515	7,250	6,332	1,105
	事業所	373	135	87	115	36
		13,176	4,241	3,930	4,178	827
	その他	177	69	32	58	18
		8,628	3,565	1,229	3,563	271
施設見学		57	4	10	38	5
		2,243	106	451	1,549	137

広報車による広報実施回数

令和7年中

内容	月	合 計	1	2	3	4	5	6	7	8	9	10	11	12
合 計		1840	223	167	213	100	73	58	105	154	129	101	247	270
予防広報		923	94	64	112	62	50	47	58	55	53	52	145	131
火災現場		212	24	16	27	14	3	4	20	47	21	16	12	8
その他		705	105	87	74	24	20	7	27	52	55	33	90	131

消 防 関 係 団 体

消防関係団体結成状況

令和8年4月1日現在

団 体 名	発足年月日	会員数	主な活動内容
津 市 防 火 協 会	平成18年1月1日	347	防火意識の普及高揚 防火・救命に係る研修 危険物に対する安全意識の高揚と啓発 消防機関の活動に対する協力支援
津市幼年消防隊連合会	平成18年1月1日	管内全園	火災予防思想の普及啓発



防火対象物と防火管理

防火対象物数と防火管理者を必要とする防火対象物数

令和8年4月1日現在

用途		防火対象物数 (棟別)	防火管理者を 必要とする 防火対象物数 (敷地別)
合計		10,989	2,668
1	イ	劇場・映画館・演芸場又は観覧場	16
	ロ	公会堂又は集会場	234
2	イ	キャバレー・カフェー・ナイトクラブその他これらに類するもの	6
	ロ	遊技場又はダンスホール	20
	ハ	風俗営業等の規制及び業務の適正化等に関する法律第2条第5項に規定する性風俗関連特殊営業を営む店舗その他これらに類するものとして総務省令で定めるもの	0
	ニ	カラオケボックスその他遊興のための設備又は物品を個室において客に利用させる役務を提供する業務を営む店舗で総務省令で定めるもの	7
3	イ	待合・料理店その他これらに類するもの	8
	ロ	飲食店	234
4		百貨店・マーケットその他の物品販売業を営む店舗又は展示場	441
5	イ	旅館・ホテル・宿泊所その他これらに類するもの	59
	ロ	寄宿舎・下宿又は共同住宅	3,057
6	イ	(1) 病院(備考1)	20
		(2) 有床診療所(備考2)	0
		(3) (1)及び(2)以外の病院、有床診療所等	28
		(4) 無床診療所、無床助産所	187
	ロ	(1) 老人短期入所施設等(備考3)	129
		(2) 救護施設	0
		(3) 乳児院	2
		(4) 障害児入所施設	5
		(5) 障害者支援施設	32
	ハ	(1) 老人デイサービスセンター等(備考4)	70
		(2) 更生施設	0
		(3) 助産施設等	98
		(4) 児童発達支援センター等(備考5)	35
		(5) 身体障害者福祉センター等(備考6)	86
	ニ	幼稚園又は特別支援学校	53
7		小学校・中学校・高等学校・中等教育学校・高等専門学校・大学・専修学校・各種学校その他これらに類するもの	506
8		図書館・博物館・美術館その他これらに類するもの	16
9	イ	公衆浴場のうち、蒸気浴場・熱気浴場その他これらに類するもの	2
	ロ	イに掲げる公衆浴場以外の公衆浴場	5
10		車両の停車場又は船舶若しくは航空機の発着場	10
11		神社・寺院・教会その他これらに類するもの	192
12	イ	工場又は作業場	1,304
	ロ	映画スタジオ又はテレビスタジオ	0
13	イ	自動車車庫又は駐車場	140
	ロ	飛行機又は回転翼航空機の格納庫	3
14		倉庫	1,030
15		前各号に該当しない事業場	1,674
16	イ	複合用途防火対象物のうち、その一部が(1)項から(4)項まで、(5)項イ、(6)項又は(9)項イに掲げる防火対象物の用途に供されているもの	832
	ロ	イに掲げる複合用途防火対象物以外の複合用途防火対象物	433
16の2		地下街	0
16の3		建築物の地階で連続して地下道に面して設けられたものと当該地下道とを合わせたもの	0
17		重要文化財等(備考7)	12
18		延長50メートル以上のアーケード	3
19		市長村長の指定する山林	0
20		総務省令で定める舟車	0

- 備考 1 診療科目名に特定診療科目(産科・婦人科・産婦人科・眼科・耳鼻いんこう科・皮膚科・歯科こう門外科・泌尿器科・小児科・乳腺外科・形成外科・美容外科以外の科目)を有し、療養病床または一般病床を有する、特に防火安全対策が必要とされる病院
- 2 診療科目名に特定診療科目(産科・婦人科・産婦人科・眼科・耳鼻いんこう科・皮膚科・歯科こう門外科・泌尿器科・小児科・乳腺外科・形成外科・美容外科以外の科目)を有し、4人以上の入院患者を入院させる施設を有する、特に防火安全対策が必要とされる有床診療所
- 3 老人短期入所施設・養護老人ホーム、特別養護老人ホーム、軽費老人ホーム(避難が困難な要介護者を主として入居させるものに限る。)、有料老人ホーム(避難が困難な要介護者を主として入居させるものに限る。)、介護老人保健施設、老人福祉法第5条の2第4項に規定する老人短期入所事業を行う施設、同条第5項に規定する小規模多機能型居宅介護事業を行う施設(避難が困難な要介護者を主として宿泊させるものに限る。)、同条第6項に規定する認知症対応型老人共同生活援助事業を行う施設その他これらに類するものとして総務省令で定めるもの
- 4 老人デイサービスセンター・軽費老人ホーム(ロ(1)に掲げるものを除く。)、老人福祉センター、老人介護支援センター、有料老人ホーム(ロ(1)に掲げるものを除く。)、老人福祉法第5条の2第3項に規定する老人デイサービス事業を行う施設、同条第5項に規定する小規模多機能型居宅介護事業を行う施設(ロ(1)に掲げるものを除く。))その他これらに類するものとして総務省令で定めるもの
- 5 児童発達支援センター、児童心理治療施設又は児童福祉法第6条の2の2第2項に規定する児童発達支援若しくは同条第3項に規定する放課後等デイサービスを行う施設(児童発達支援センターを除く。)
- 6 身体障害者福祉センター、障害者支援施設(ロ(5)に掲げるものを除く。)、地域活動支援センター、福祉ホーム又は障害者の日常生活及び社会生活を総合的に支援するための法律第5条第7項に規定する生活介護、同条第8項に規定する短期入所、同条第12項に規定する自立訓練、同条第13項に規定する就労選択支援、同条第14項に規定する就労移行支援、同条第15項に規定する就労継続支援若しくは同条第18項に規定する共同生活援助を行う施設(短期入所等施設を除く。)
- 7 文化財保護法の規定によって重要文化財、重要有形民俗文化財、史跡若しくは重要な文化財として指定され、又は旧重要美術品等の保存に関する法律の規定によって重要美術品として認定された建造物
- 8 各防火対象物数は延床面積150㎡以上のもの

予防



中高層防火対象物用途別棟数

令和8年4月1日現在

	合 計	階																	
		1階	2階	3階	4階	5階	6階	7階	8階	9階	10階	11階	12階	13階	14階	15階	16階	17階	18階
合 計	509	18	42	56	86	95	66	34	29	23	22	10	6	6	8	7	0	0	1
1	イ 劇場・映画館・演芸場又は観覧場	4		3		1													
	ロ 公会堂又は集会場	2		2															
	イ キャバレー・カフェー・ナイトクラブその他これらに類するもの	0																	
	ロ 遊技場又はダンスホール	1		1															
2	ハ 風俗営業等の規制及び業務の適正化等に関する法律第2条第5項に規定する性風俗関連特殊営業を営む店舗その他これに類するものとして総務省令で定めるもの	0																	
	ニ カラオケボックスその他遊興のための設備又は物品を個室において客に利用させる役務を提供する業務を営む店舗で総務省令で定めるもの	1			1														
3	イ 待合・料理店その他これらに類するもの	2		1	1														
	ロ 飲食店	2			1	1													
4	百貨店・マーケットその他の物品販売業を営む店舗又は展示場	11	2	5	1	1	1	1		1									
5	イ 旅館・ホテル・宿泊所その他これらに類するもの	16		1	1		1	3		2	2	3	1	1		1			
	ロ 寄宿舎・下宿又は共同住宅	135		1		1	27	25	16	15	11	12	9	1	4	7	6		
6	イ (1) 病院(備考1)	4				3	1												
	(2) 有床診療所(備考2)	0																	
	(3) (1)及び(2)以外の病院、有床診療所等	13				2	2	3	1	1	1			3					
	(4) 無床診療所、無床助産所	3		1	1	1													
	ロ (1) 老人短期入所施設等(備考3)	7			2	4	1												
	(2) 救護施設	0																	
	(3) 乳児院	0																	
	(4) 障害児入所施設	0																	
	(5) 障害者支援施設	0																	
	ハ (1) 老人デイサービスセンター等(備考4)	3				3													
	(2) 更生施設	0																	
	(3) 助産施設等	1		1															
	(4) 児童発達支援センター等(備考5)	0																	
	(5) 身体障害者福祉センター等(備考6)	0																	
	ニ 幼稚園又は特別支援学校	0																	
7	小学校・中学校・高等学校・中等教育学校・高等専門学校・大学・専修学校・各種学校その他これらに類するもの	36	2	1	14	4	7	5		1	2								
8	図書館・博物館・美術館その他これらに類するもの	4		2	1	1													
9	イ 公衆浴場のうち、蒸気浴場・熱気浴場その他これらに類するもの	0																	
	ロ イに掲げる公衆浴場以外の公衆浴場	0																	
10	車両の停車場又は船舶若しくは航空機の発着場	0																	
11	神社・寺院・教会その他これらに類するもの	1	1																
12	イ 工場又は作業場	38	4	16	8	5	2	2	1										
	ロ 映画スタジオ又はテレビスタジオ	0																	
13	イ 自動車車庫又は駐車場	19	8	3		1	5	1		1									
	ロ 飛行機又は回転翼航空機の格納庫	0																	
14	倉庫	5	1	3			1												
15	前各号に該当しない事業場	101		2	18	28	23	11	7	6	3	1		1	1				
16	イ 複合用途防火対象物のうち、その一部が(1)項から(4)項まで、(5)項イ、(6)項又は(9)項イに掲げる防火対象物の用途に供されているもの	72		1	4	23	15	14	4	1	2	5		1		1			1
	ロ イに掲げる複合用途防火対象物以外の複合用途防火対象物	28		1	2	7	7	2	4	2	2	1							
16の2	地下街	0																	
16の3	建築物の地階で連続して地下道に面して設けられたものと当該地下道とを合わせたもの	0																	
17	重要文化財等(備考7)	0																	
18	延長50メートル以上のアーケード	0																	
19	市長村長の指定する山林	0																	
20	総務省令で定める舟車	0																	

※中高層防火対象物とは、高さ15m以上の建築物

- 備考 1 診療科目名に特定診療科目(産科・婦人科・産婦人科・眼科・耳鼻いんご科・皮膚科・歯科こう門外科・泌尿器科・小児科・乳癌外科・形成外科・美容外科以外の科目)を有し、療養病床または一般病床有する、特に防火安全対策が必要とされる病院
- 2 診療科目名に特定診療科目(産科・婦人科・産婦人科・眼科・耳鼻いんご科・皮膚科・歯科こう門外科・泌尿器科・小児科・乳癌外科・形成外科・美容外科以外の科目)を有し、4人以上の入院患者を入院させる施設を有する、特に防火安全対策が必要とされる有床診療所
- 3 老人短期入所施設・養護老人ホーム、特別養護老人ホーム、軽費老人ホーム(避難が困難な要介護者を主として入居させるものに限る。)、有料老人ホーム(避難が困難な要介護者を主として入居させるものに限る。)、介護老人保健施設、老人福祉法第5条の2第4項に規定する老人短期入所事業を行う施設、同条第5項に規定する小規模多機能型居宅介護事業を行う施設(避難が困難な要介護者を主として宿泊させるものに限る。)、同条第6項に規定する認知症対応型老人共同生活援助事業を行う施設その他これらに類するものとして総務省令で定めるもの
- 4 老人デイサービスセンター・軽費老人ホーム(ロ(1)に掲げるものを除く。)、老人福祉センター、老人介護支援センター、有料老人ホーム(ロ(1)に掲げるものを除く。)、老人福祉法第5条の2第3項に規定する老人デイサービス事業を行う施設、同条第5項に規定する小規模多機能型居宅介護事業を行う施設(ロ(1)に掲げるものを除く。))その他これらに類するものとして総務省令で定めるもの
- 5 児童発達支援センター、児童心理治療施設又は児童福祉法第6条の2の2第2項に規定する児童発達支援若しくは同条第3項に規定する放課後等デイサービスを行う施設(児童発達支援センターを除く。)
- 6 身体障害者福祉センター、障害者支援施設(ロ(5)に掲げるものを除く。)、地域活動支援センター、福祉ホーム又は障害者の日常生活及び社会生活を総合的に支援するための法律第5条第7項に規定する生活介護、同条第8項に規定する短期入所、同条第12項に規定する自立訓練、同条第13項に規定する就労選択支援、同条第14項に規定する就労移行支援、同条第15項に規定する就労継続支援若しくは同条第18項に規定する共同生活援助を行う施設(短期入所等施設を除く。)
- 7 文化財保護法の規定によって重要文化財、重要有形民俗文化財、史跡若しくは重要な文化財として指定され、又は旧重要美術品等の保存に関する法律の規定によって重要美術品として認定された建造物



用途別建築同意件数(工事別)

令和7年度中

		合計	新築	増築	改築	移転	修繕	模様替	用途変更	その他
合計		120	110	7	0	0	0	0	3	0
1	イ	劇場・映画館・演芸場又は観覧場	0							
	ロ	公会堂又は集会場	2	2						
2	イ	キャバレー・カフェー・ナイトクラブその他これらに類するもの	0							
	ロ	遊技場又はダンスホール	2	2						
	ハ	風俗営業等の規制及び業務の適正化等に関する法律第2条第5項に規定する性風俗関連特殊営業を営む店舗その他これに類するものとして総務省令で定めるもの	0							
	ニ	カラオケボックスその他遊興のための設備又は物品を個室において客に利用させ役務を提供する業務を営む店舗で総務省令で定めるもの	0							
3	イ	待合・料理店その他これらに類するもの	0							
	ロ	飲食店	5	5						
4		百貨店・マーケットその他の物品販売業を営む店舗又は展示場	13	13						
5	イ	旅館・ホテル・宿泊所その他これらに類するもの	0							
	ロ	寄宿舎・下宿又は共同住宅	15	15						
6	イ	(1) 病院(備考1)	0							
		(2) 有床診療所(備考2)	0							
		(3) (1)及び(2)以外の病院、有床診療所等	0							
		(4) 無床診療所、無床助産所	3	2	1					
	ロ	(1) 老人短期入所施設等(備考3)	2	2						
		(2) 救護施設	0							
		(3) 乳児院	0							
		(4) 障害児入所施設	0							
		(5) 障害者支援施設	0							
	ハ	(1) 老人デイサービスセンター等(備考4)	0							
		(2) 更生施設	0							
		(3) 助産施設等	1	1						
		(4) 児童発達支援センター等(備考5)	1						1	
		(5) 身体障害者福祉センター等(備考6)	1	1						
ニ	幼稚園又は特別支援学校	0								
7		小学校・中学校・高等学校・中等教育学校・高等専門学校・大学・専修学校・各種学校その他これらに類するもの	1		1					
8		図書館・博物館・美術館その他これらに類するもの	0							
9	イ	公衆浴場のうち、蒸気浴場・熱気浴場その他これらに類するもの	0							
	ロ	イに掲げる公衆浴場以外の公衆浴場	0							
10		車両の停車場又は船舶若しくは航空機の発着場	0							
11		神社・寺院・教会その他これらに類するもの	1	1						
12	イ	工場又は作業場	20	17	3					
	ロ	映画スタジオ又はテレビスタジオ	0							
13	イ	自動車庫又は駐車場	5	5						
	ロ	飛行機又は回転翼航空機の格納庫	0							
14		倉庫	15	14				1		
15		前各号に該当しない事業場	25	22	2				1	
16	イ	複合用途防火対象物のうち、その一部が(1)項から(4)項まで、(5)項イ、(6)項又は(9)項イに掲げる防火対象物の用途に供されているもの	6	6						
	ロ	イに掲げる複合用途防火対象物以外の複合用途防火対象物	2	2						
16の2		地下街	0							
16の3		建築物の地階で連続して地下道に面して設けられたものと当該地下道とを合わせたもの	0							
17		重要文化財等(備考7)	0							
18		延長50メートル以上のアーケード	0							
19		市長村長の指定する山林	0							
20		総務省令で定める舟車	0							

- 備考 1 診療科目名に特定診療科目(産科・婦人科・産婦人科・眼科・耳鼻いんこう科・皮膚科・歯科こう門外科・泌尿器科・小児科・乳腺外科・形成外科・美容外科以外の科目)を有し、療養病床または一般病床有する、特に防火安全対策が必要とされる病院
- 2 診療科目名に特定診療科目(産科・婦人科・産婦人科・眼科・耳鼻いんこう科・皮膚科・歯科こう門外科・泌尿器科・小児科・乳腺外科・形成外科・美容外科以外の科目)を有し、4人以上の入院患者を入院させる施設を有する、特に防火安全対策が必要とされる有床診療所
- 3 老人短期入所施設・養護老人ホーム、特別養護老人ホーム、軽費老人ホーム(避難が困難な要介護者を主として入居させるものに限る。)、有料老人ホーム(避難が困難な要介護者を主として入居させるものに限る。)、介護老人保健施設、老人福祉法第5条の2第4項に規定する老人短期入所事業を行う施設、同条第5項に規定する小規模多機能型居宅介護事業を行う施設(避難が困難な要介護者を主として宿泊させるものに限る。)、同条第6項に規定する認知症対応型老人共同生活援助事業を行う施設その他これらに類するものとして総務省令で定めるもの
- 4 老人デイサービスセンター・軽費老人ホーム(ロ(1))に掲げるものを除く。)、老人福祉センター、老人介護支援センター、有料老人ホーム(ロ(1))に掲げるものを除く。)、老人福祉法第5条の2第3項に規定する老人デイサービス事業を行う施設、同条第5項に規定する小規模多機能型居宅介護事業を行う施設(ロ(1))に掲げるものを除く。その他これらに類するものとして総務省令で定めるもの
- 5 児童発達支援センター、児童心理治療施設又は児童福祉法第6条の2の2第2項に規定する児童発達支援若しくは同条第3項に規定する放課後等デイサービスを行う施設(児童発達支援センターを除く。)
- 6 身体障害者福祉センター、障害者支援施設(ロ(5))に掲げるものを除く。)、地域活動支援センター、福祉ホーム又は障害者の日常生活及び社会生活を総合的に支援するための法律第5条第7項に規定する生活介護、同条第8項に規定する短期入所、同条第12項に規定する自立訓練、同条第13項に規定する就労選択支援、同条第14項に規定する就労移行支援、同条第15項に規定する就労継続支援若しくは同条第18項に規定する共同生活援助を行う施設(短期入所等施設を除く。)
- 7 文化財保護法の規定によって重要文化財、重要有形民俗文化財、史跡若しくは重要な文化財として指定され、又は旧重要美術品等の保存に関する法律の規定によって重要美術品として認定された建造物

予防



予 防 事 務 処 理

各種届出事務処理件数

令和7年度中

種 別		件 数			件 数
消 防 法 関 係	防火管理者選任(解任)届出	629	津 市 火 災 予 防 条 例 関 係	ネオン管灯設備設置届出	0
	消防計画作成届出	1,000		水素ガスを充てんする気球の設置届出	0
	消防用設備等点検結果報告	3,799		火災とまぎらわしい煙等の届出	244
	消防用設備等着工届出	331		煙火打上げ・仕掛け届出	39
	消防用設備等設置届出	485		催物開催届出	8
	圧縮アセチレンガス等の貯蔵又は取扱いの開始(廃止)届出	92		水道断・減水届出	0
津 市 予 防 火 災 条 例 関 係	防火対象物使用開始届出	233		道路工事届出	981
	喫煙・裸火の使用・危険物品持込み承認申請	87		指定洞道等届出	0
	炉等設置届出 ※	28		少量危険物・指定可燃物・貯蔵・取扱い届出	97
	燃料電池発電設備・発電設備・変電設備・蓄電池設備設置届出	91		露店等の開設届出	345

※ 炉・厨房設備・温風暖房機・ボイラー・給湯湯沸設備・乾燥設備・簡易サウナ設備・サウナ設備・ヒートポンプ冷暖房機・火花を生じる設備・放電加工機設置届出

危 険 物

危険物施設等の事務取扱状況

単位:件

令和7年度中

区 分	合 計	製 造 所	貯 蔵 所	取 扱 所
設 置 許 可	10	0	8	2
変 更 許 可	28	0	4	24
設 置 完 成 検 査	10	0	6	4
変 更 完 成 検 査	29	0	6	23
仮 使 用 承 認	24	0	3	21
廃 止 届	17	0	14	3

区 分	件 数
仮貯蔵・仮取扱い承認	20
予 防 規 程 認 可	4
タンク水張水圧検査	0

※移動タンク貯蔵所の転入は、設置許可に含む。

危険物施設数

令和8年4月1日現在

区 分	施 設 数
合 計	852
製 造 所	9
屋 内 貯 蔵 所	154
屋外タンク貯蔵所	78
屋内タンク貯蔵所	18
地下タンク貯蔵所	187
簡易タンク貯蔵所	2
移動タンク貯蔵所	120
屋 外 貯 蔵 所	20
給 油 取 扱 所	140
販 売 取 扱 所	2
一 般 取 扱 所	122

※完成検査済証交付施設数



予防

火 災



火 災 統 計

火災概況

▲印は減を示す

区 分	令和7年	令和6年	増減
火災件数	170	122	48
合計	170	122	48
建物火災	61	52	9
林野火災	4	4	0
車両火災	13	17	▲4
その他の火災	92	49	43
損害額(千円)	968,046	129,889	838,157
焼損棟数	78	72	6
合計	78	72	6
全焼	16	20	▲4
半焼	4	0	4
部分焼	25	26	▲1
ぼや	33	26	7
焼損面積			
建物床面積(m ²)	9,034	4,421	4,613
建物表面積(m ²)	267	318	▲51
林野(a)	22	17	5
死傷者			
死者数	3	1	2
負傷者数	18	10	8
り災			
世帯数	42	38	4
人員	83	81	2

令和7年中の主な火災

損害額500万円以上、または死傷者の発生した火災

出火日	時刻	出火場所(地内)	火災種別	焼損床面積(m ²)	損害額(千円)	死者数	負傷者数
1月2日	17時10分頃	津市港町	建物	425	5,010	0	0
1月9日	9時35分頃	津市芸濃町雲林院	建物	141	14,594	0	0
1月16日	10時30分頃	津市栗真町屋町	その他	-	112	0	1
1月20日	5時00分頃	津市安濃町草生	その他	-	-	0	1
2月1日	15時40分頃	津市雲出鋼管町	建物	-	-	0	1
2月14日	1時00分頃	津市一身田上津部田	建物	-	149	0	1
2月18日	16時50分頃	津市河芸町千里ヶ丘	建物	186	14,539	0	1
2月24日	13時50分頃	津市安濃町曾根	車両	35	5,022	0	0
3月3日	20時00分頃	津市一志町小山	建物	6386	742,604	0	0
3月17日	23時40分頃	津市高野尾町	建物	385	44,537	0	0
4月4日	1時11分頃	津市豊が丘	建物	59	16,605	1	2
4月6日	3時55分頃	津市雲出伊倉津町	車両	-	19	0	1
4月12日	21時20分頃	津市雲出鋼管町	建物	-	6,279	0	0
6月26日	7時25分頃	津市八町	建物	22	3,277	0	1
7月22日	12時40分頃	津市安東町	建物	228	6,866	0	0
7月23日	22時20分頃	津市雲出長常町	建物	53	9,775	0	0
8月9日	17時46分頃	津市河芸町三行	建物	158	19,367	0	0
8月28日	11時30分頃	津市河辺町	建物	83	9,675	0	0
8月30日	10時22分頃	津市南が丘	建物	30	8,349	0	0
9月4日	10時30分頃	津市安濃町草生	その他	-	-	0	2
10月10日	14時37分頃	津市藤方	建物	104	4,129	1	3
10月14日	10時00分頃	津市久居元町	車両	-	7,373	0	0
10月18日	10時07分頃	津市河芸町一色	建物	84	8,605	1	0
10月30日	13時00分頃	津市河芸町久知野	建物	49	1,008	0	1
11月18日	10時10分頃	津市美里町穴倉	その他	-	-	0	1
12月21日	13時15分頃	津市安濃町安濃	建物	-	-	0	1
12月22日	不明	津市久居野村町	建物	7	4,099	0	1



火災

地域別火災状況

令和7年中

地域別		合計	津	久居	河芸	芸濃	美里	安濃	香良洲	一志	白山	美杉
区分												
火災件数		170	82	29	7	17	4	7	6	6	9	3
損害額(千円)		968,046	138,637	16,598	43,723	16,612	280	5,022	0	744,068	10	3,096
火災種別件数	建物	61	35	8	5	5	1	3	0	2	0	2
	林野	4	1	2	0	0	0	0	0	0	1	0
	車両	13	10	3	0	0	0	0	0	0	0	0
	その他	92	36	16	2	12	3	4	6	4	8	1
焼損棟数	全焼	16	6	0	4	2	1	0	0	1	0	2
	半焼	4	2	0	2	0	0	0	0	0	0	0
	部分焼	25	12	4	6	1	0	1	0	0	0	1
	ぼや	33	21	4	3	2	0	2	0	1	0	0
建物焼損床面積(㎡)		9,034	1,573	52	477	391	37	35	0	6,386	0	83
建物焼損表面積(㎡)		267	88	77	100	2	0	0	0	0	0	0
林野焼損面積(a)		22	2	19	0	0	0	0	0	0	1	0
死者数		3	2	0	1	0	0	0	0	0	0	0
負傷者数		18	10	1	2	0	1	4	0	0	0	0
り災世帯数		42	25	3	12	1	0	1	0	0	0	0
り災人員数		83	48	5	26	2	0	2	0	0	0	0



月別火災状況

令和7年中

月別 区分		合計	1月	2月	3月	4月	5月	6月	7月	8月	9月	10月	11月	12月
			火災件数	170	21	20	18	11	5	7	16	26	16	10
損害額 (千円)		968,046	24,191	22,213	792,052	22,969	156	4,328	21,487	37,869	8,563	28,259	1,801	4,158
火災種別 件数	建物	61	6	7	8	5	2	3	5	8	5	8	1	3
	林野	4	3	0	0	0	0	0	0	1	0	0	0	0
	車両	13	2	1	0	2	1	0	2	0	1	1	2	1
	その他	92	10	12	10	4	2	4	9	17	10	1	9	4
建物焼損 床面積(m ²)		9,034	598	281	6,832	59	0	22	370	271	59	523	10	9
林野焼損 面積(a)		22	20	0	0	0	0	0	0	2	0	0	0	0
死者数		3	0	0	0	1	0	0	0	0	0	2	0	0
負傷者数		18	2	3	0	3	0	1	0	0	2	4	1	2

署所別火災状況

令和7年中

署所別 区分		合計	中消防署管内			北消防署管内			久居消防署管内				白山消防署管内						
			小計	中消防署	西分署	安濃分署	小計	北消防署	河芸分署	芸濃分署	小計	久居消防署	南分署	美里分署	香良洲分遣所	小計	白山消防署	一志分署	美杉分署
火災件数		170	42	24	11	7	48	24	7	17	62	24	23	9	6	18	9	6	3
損害額 (千円)		968,046	39,688	14,547	20,119	5,022	133,764	73,429	43,723	16,612	47,420	12,995	30,542	3,883	0	747,174	10	744,068	3,096
火災種別 件数	建物	61	20	12	5	3	20	10	5	5	17	7	8	2	0	4	0	2	2
	林野	4	0	0	0	0	1	1	0	0	2	1	0	1	0	1	1	0	0
	車両	13	3	2	1	0	3	3	0	0	7	3	4	0	0	0	0	0	0
	その他	92	19	10	5	4	24	10	2	12	36	13	11	6	6	13	8	4	1
建物焼損 床面積(m ²)		9,034	915	547	333	35	1,314	446	477	391	336	20	247	69	0	6,469	0	6,386	83
林野焼損 面積(a)		22	0	0	0	0	2	2	0	0	19	4	0	15	0	1	1	0	0
死者数		3	0	0	0	0	2	1	1	0	1	0	1	0	0	0	0	0	0
負傷者数		18	5	0	1	4	6	4	2	0	7	1	5	1	0	0	0	0	0



出火原因

単位:件 令和7年中

出火原因	合計	火災種別			
		建物火災	林野火災	車両火災	その他の火災
合計	170	61	4	13	92
たばこ	18	9	0	1	8
こんろ	6	6	0	0	0
かまど	0	0	0	0	0
風呂かまど	0	0	0	0	0
炉	1	1	0	0	0
焼却炉	0	0	0	0	0
ストーブ	1	1	0	0	0
こたつ	0	0	0	0	0
ポイラー	0	0	0	0	0
煙突・煙道	1	1	0	0	0
排気管	0	0	0	0	0
電気装置	1	0	0	0	1
電気機器	7	4	0	2	1
内燃機関	1	0	0	1	0
電灯・電話等の配線	7	6	0	0	1
配線器具	13	10	0	2	1
火あそび	2	1	0	0	1
マッチ・ライター	4	1	1	1	1
たき火	31	5	1	0	25
衝突の火花	1	0	0	1	0
溶接機・切断機	2	0	0	0	2
灯火	2	2	0	0	0
火入れ	17	0	0	0	17
放火	5	0	0	0	5
放火の疑い	16	3	0	0	13
取灰	2	1	1	0	0
その他	28	9	1	4	14
不明・調査中	4	1	0	1	2

建物火災の用途別火災状況

単位:件 ▲印は減を示す

用途別	年別		
	令和7年	令和6年	増減
合計	61	52	9
一般住宅	16	29	▲13
共同住宅	9	5	4
併用住宅	0	1	▲1
倉庫・納屋・物置	11	1	10
工場・作業場	6	6	0
飲食店	7	1	6
その他の事業所	12	9	3



火災



過去10年間の地域別火災状況

地域別		年別									
		H28	H29	H30	R1	R2	R3	R4	R5	R6	R7
合 計	件数	112	121	135	115	103	93	105	141	122	170
	死者数	3	3	5	4	5	6	3	2	1	3
	損害額 (千円)	217,904	169,239	122,933	204,063	121,864	173,361	232,403	269,758	129,889	968,046
津	件数	57	59	71	48	47	34	50	64	59	82
	死者数	1	0	3	1	3	2	3	0	0	2
久 居	件数	20	17	20	15	13	23	11	17	10	29
	死者数	1	0	1	1	0	2	0	1	0	0
河 芸	件数	9	11	7	8	6	8	7	9	12	7
	死者数	0	1	0	0	0	0	0	0	1	1
芸 濃	件数	5	6	4	11	6	3	6	7	5	17
	死者数	1	0	1	0	0	0	0	0	0	0
美 里	件数	2	5	7	2	2	1	2	9	4	4
	死者数	0	0	0	0	0	0	0	0	0	0
安 濃	件数	2	6	6	10	4	5	2	6	6	7
	死者数	0	0	0	1	0	0	0	0	0	0
香良洲	件数	4	5	3	6	3	3	5	4	3	6
	死者数	0	0	0	0	0	0	0	0	0	0
一 志	件数	5	4	4	3	2	3	7	6	5	6
	死者数	0	2	0	1	0	1	0	0	0	0
白 山	件数	4	8	7	6	14	8	12	12	12	9
	死者数	0	0	0	0	2	0	0	0	0	0
美 杉	件数	4	0	6	6	6	5	3	7	6	3
	死者数	0	0	0	0	0	1	0	1	0	0

過去10年間の火災状況

出火原因等		年別									
		H28	H29	H30	R1	R2	R3	R4	R5	R6	R7
火災件数		112	121	135	115	103	93	105	141	122	170
出火率(%)※		4.0	4.3	4.8	4.2	3.7	3.4	3.9	5.2	4.6	6.4
損害額(千円)		217,904	169,239	122,933	204,063	121,864	173,361	232,403	269,758	129,889	968,046
建物火災件数		40	54	54	54	43	44	51	45	52	61
内、住宅火災件数		32	30	33	27	27	29	31	23	35	25
建物焼損床面積(m ²)		3,172	2,782	2,032	2,757	1,440	5,512	1,525	2,691	4,421	9,034
内、住宅焼損床面積(m ²)		2,733	462	1,204	1,957	1,189	806	1,360	1,681	1,382	904
死者数		3	3	5	4	5	6	3	2	1	3
負傷者数		12	12	11	10	5	3	6	14	10	18
主な出火原因 (件)	たき火	16	27	35	22	14	16	15	38	24	31
	放火	13	1	6	4	1	3	3	9	0	5
	放火の疑い	14	10	9	17	17	15	7	11	12	16
	こんろ	6	7	10	8	7	2	9	8	6	6
	ストーブ	0	2	3	4	6	4	1	3	2	1
	たばこ	5	7	13	8	11	6	12	17	9	18
	火あそび	1	0	3	0	2	1	3	0	4	2

※出火率は、人口1万人当たりの火災件数



火災

救 急



救 急 統 計

救急概況

令和7年中

区 分	令和7年	令和6年	増減
出 動 件 数	18,038	18,097	▲ 59
搬 送 件 数	15,920	15,963	▲ 43
不搬送件数	2,118	2,134	▲ 16
搬 送 人 員	16,019	16,035	▲ 16

▲印は減を示す

事故種別救急出動件数

令和7年中

事 故 種 別	出 動 件 数	搬 送 件 数	不搬送件数	搬 送 人 員	
合 計	18,038	15,920	2,118	16,019	
火 災	17	14	3	15	
自 然 災 害	0	0	0	0	
水 難	13	4	9	4	
交 通	985	821	164	889	
労 働 災 害	151	142	9	143	
運 動 競 技	73	65	8	65	
一 般 負 傷	3,192	2,846	346	2,855	
加 害	36	29	7	29	
自 損 行 為	123	81	42	81	
急 病	11,898	10,415	1,483	10,434	
そ の 他	転院搬送	1,502	1,499	3	1,499
	医師搬送	19	0	19	0
	資機材等輸送	0	0	0	0
	その他	29	4	25	5

地域別救急出動件数

令和7年中

地域別 \ 年別	令和7年	令和6年	増 減
合 計	18,038	18,097	▲ 59
津地域	10,517	10,536	▲ 19
久居地域	2,830	2,817	13
河芸地域	934	987	▲ 53
芸濃地域	596	582	14
美里地域	283	231	52
安濃地域	660	658	2
香良洲地域	263	251	12
一志地域	877	853	24
白山地域	739	801	▲ 62
美杉地域	334	376	▲ 42
管轄外	5	5	0

▲印は減を示す



月別救急出動件数

令和7年中

月別 事故種別	合計	1	2	3	4	5	6	7	8	9	10	11	12
合計	18,038	1,914	1,420	1,484	1,388	1,352	1,365	1,637	1,669	1,393	1,396	1,432	1,588
火災	17	1	4	0	3	0	1	0	0	2	4	0	2
自然災害	0	0	0	0	0	0	0	0	0	0	0	0	0
水難	13	1	0	0	0	2	2	4	2	1	0	0	1
交通	985	74	68	89	82	98	68	95	95	68	92	67	89
労働災害	151	13	10	9	13	9	15	9	18	9	17	16	13
運動競技	73	3	1	4	9	7	10	10	8	6	6	7	2
一般負傷	3,192	332	235	270	221	261	248	271	264	252	271	269	298
加害	36	5	4	3	3	2	4	3	2	4	3	0	3
自損行為	123	9	9	10	17	3	14	15	13	7	13	7	6
急病	11,898	1,312	964	969	902	858	897	1,099	1,161	914	850	932	1,040
その他	1,550	164	125	130	138	112	106	131	106	130	140	134	134

署所別救急出動件数

令和7年中

区分	署所別 合計	消防本部	中消防署管内			北消防署管内			久居消防署管内			白山消防署管内						
			小計	中消防署	西分署	安濃分署	小計	北消防署	河芸分署	芸濃分署	小計	久居消防署	南分署	美里分署	小計	白山消防署	一志分署	美杉分署
合計	18,038	205	6,985	4,488	1,684	813	3,931	1,852	1,163	916	4,837	2,121	1,938	778	2,080	757	1,074	249
火災	17	0	10	7	0	3	3	0	1	2	4	4	0	0	0	0	0	0
自然災害	0	0	0	0	0	0	0	0	0	0	0	0	0	0	0	0	0	0
水難	13	0	4	3	1	0	3	1	2	0	4	0	4	0	2	1	0	1
交通	985	2	383	243	91	49	251	137	79	35	244	121	95	28	105	42	53	10
労働災害	151	2	53	30	14	9	35	17	10	8	46	12	26	8	15	3	7	5
運動競技	73	1	31	17	8	6	22	11	8	3	14	6	7	1	5	2	3	0
一般負傷	3,192	13	1,147	727	266	154	728	360	193	175	867	398	332	137	437	155	219	63
加害	36	0	14	11	3	0	10	7	1	2	8	5	1	2	4	2	2	0
自損行為	123	0	41	29	6	6	31	8	17	6	37	18	18	1	14	7	6	1
急病	11,898	59	4,635	2,917	1,162	556	2,580	1,132	797	651	3,250	1,408	1,378	464	1,374	469	739	166
その他	1,550	128	667	504	133	30	268	179	55	34	363	149	77	137	124	76	45	3



傷病程度別・年齢別搬送人員

令和7年中

傷病程度別 年齢区分別 事故種別	傷病程度別					合計	年齢区分別				
	死 〔初診時 死亡〕	重 〔3週間以上 入院加療 症〕	中 〔3週間未満 入院加療 等症〕	軽 〔入院加療 必要なし 症〕	その他 〔医師の診断 がない等〕		〔生後28日未満 新生児〕	〔満7才未満 乳幼児〕	〔満18才未満 少年〕	〔満65才未満 成人〕	〔満65才以上 高齢者〕
合計	246	1,177	6,074	8,522	0	16,019	40	704	559	4,519	10,197
火災	0	2	7	6	0	15	0	0	0	7	8
自然災害	0	0	0	0	0	0	0	0	0	0	0
水難	1	0	1	2	0	4	0	0	1	2	1
交通	1	34	124	730	0	889	0	22	81	508	278
労働災害	0	13	21	109	0	143	0	0	0	110	33
運動競技	0	0	8	57	0	65	0	1	42	22	0
一般負傷	9	250	677	1,919	0	2,855	0	244	135	500	1,976
加害	0	0	4	25	0	29	0	0	2	20	7
自損行為	8	5	22	46	0	81	0	0	5	71	5
急病	226	665	4,032	5,511	0	10,434	4	419	264	2,898	6,849
その他	1	208	1,178	117	0	1,504	36	18	29	381	1,040

応急処置件数

令和7年中

応急処置別	件数	応急処置別	件数
合計	68,464	除細動	39
止血	592	気道確保	521
固定	604	器具を用いない気道確保	404
人工呼吸のみ	91	経鼻エアウェイ使用	3
心肺蘇生	353	喉頭鏡・鉗子等による異物除去	15
心肺蘇生（自動）	3	ラリングアルマスク等使用 ☆	90
酸素吸入	2,919	気管挿管 ☆	9
被覆	354	静脈路確保 ☆	369
体温測定	16,702	C P A 前	91
全身固定	137	C P A 後	278
血圧測定	16,361	薬剤投与 ☆	190
聴診器による心・呼吸音等の聴取	3,284	血糖測定 ☆	133
血中酸素飽和度の測定	16,816	ブドウ糖投与 ☆	23
保温	400	補助換気	56
心電図測定 ※	8,517	☆印は救急救命士のみが行える処置	
エピペン投与 ☆	0	※うち 1,056件は12誘導心電図の伝送を実施	

救急



医療機関等への収容所要時間別搬送人員

令和7年中

時間別 事故種別	合計	0～19分	20～29分	30～59分	60分以上
合計	16,019	245	2,632	11,731	1,411
急病	10,434	86	1,473	7,951	924
交通	889	3	113	686	87
一般負傷	2,855	21	382	2,155	297
その他等	1,841	135	664	939	103

収容医療機関別搬送人員

令和7年中

医療機関別 事故種別 管轄別	合計	収容医療機関等								
		救急告示					その他			
		国公立	公的	私的		国公立	公的	私的		その他の場所
				病院	診療所			病院	診療所	
合計	16,019	7,656	171	7,342	0	655	1	109	85	0
急病	10,434	4,773	66	4,912	0	566	1	70	46	0
交通	889	428	3	451	0	2	0	0	5	0
一般負傷	2,855	1,398	9	1,374	0	36	0	11	27	0
その他等	1,841	1,057	93	605	0	51	0	28	7	0
管内	15,675	7,602	0	7,277	0	642	0	75	79	0
管外	344	54	171	65	0	13	1	34	6	0

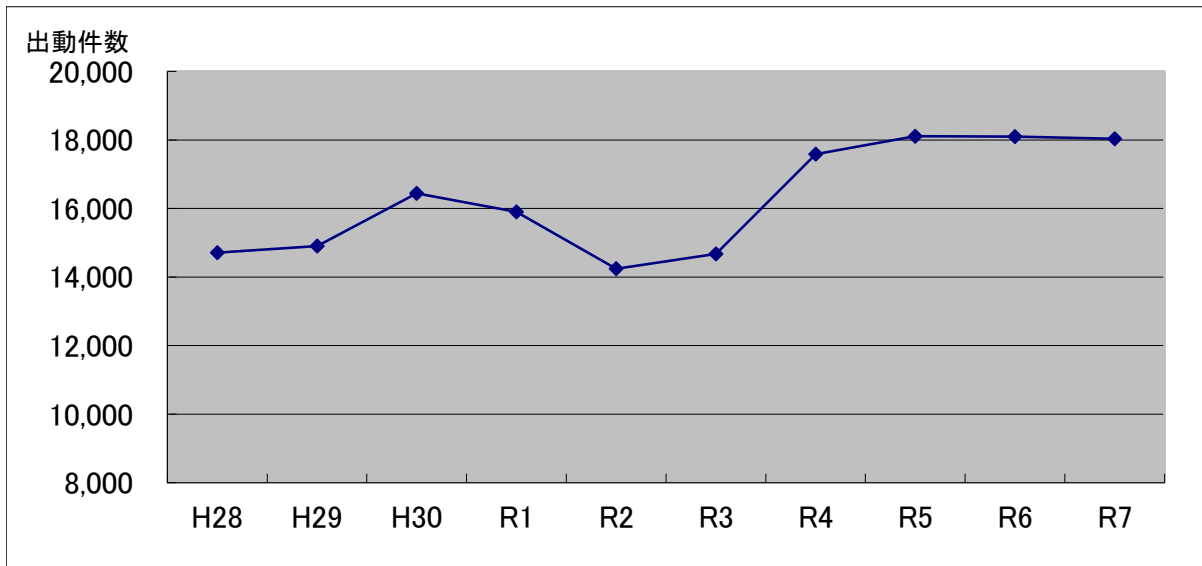
不搬送理由別救急出動件数

令和7年中

不搬送別 事故種別	合計	辞退 (到着前)	辞退 (到着後)	拒否	明らかな死亡	他者(隊) 搬送	傷病者 なし	誤報 悪戯	その他
合計	2,118	61	1,571	79	251	4	94	24	34
火災	3	0	0	0	2	0	1	0	0
自然災害	0	0	0	0	0	0	0	0	0
水難	9	1	2	0	2	1	2	1	0
交通	164	4	114	4	5	1	32	3	1
労働災害	9	0	8	0	0	0	0	0	1
運動競技	8	0	7	0	0	0	1	0	0
一般負傷	346	5	312	14	2	1	9	1	2
加害	7	1	4	0	0	0	1	1	0
自損行為	42	1	16	2	19	0	1	2	1
急病	1,483	48	1,096	58	219	1	37	15	9
その他	47	1	12	1	2	0	10	1	20



過去10年間の救急出動件数



年別	H28	H29	H30	R1	R2	R3	R4	R5	R6	R7
合計	14,716	14,901	16,445	15,899	14,242	14,671	17,589	18,110	18,097	18,038
火災	11	9	13	12	7	5	6	14	11	17
自然災害	0	11	13	3	0	0	0	0	0	0
水難	8	4	10	14	9	10	17	10	12	13
交通	1,290	1,242	1,325	1,160	934	921	939	1,037	994	985
労働災害	138	140	146	153	127	128	184	149	148	151
運動競技	52	48	81	77	26	61	47	72	89	73
一般負傷	2,213	2,369	2,537	2,590	2,462	2,435	2,745	2,975	3,125	3,192
加害	68	61	67	52	47	41	50	28	34	36
自損行為	152	138	173	102	88	134	155	140	130	123
急病	9,197	9,330	10,430	10,102	9,185	9,495	11,178	11,923	11,963	11,898
その他	1,587	1,549	1,650	1,634	1,357	1,441	2,268	1,762	1,591	1,550

救命講習

救命講習等実施状況

令和7年中

区分	署所別	合計	消防本部	中消防署管内			北消防署管内			久居消防署管内				白山消防署管内						
				小計	中消防署	西分署	安濃分署	小計	北消防署	河芸分署	芸濃分署	小計	久居消防署	南分署	美里分署	香良洲分遣所	小計	白山消防署	一志分署	美杉分署
上級救命講習	実施回数	5	0	2	1	0	1	1	1	0	0	1	1	0	0	0	1	1	0	0
	修了者数	83	0	30	11	0	19	20	20	0	0	18	18	0	0	0	15	15	0	0
普通救命講習	実施回数	150	11	49	29	14	6	31	22	7	2	47	28	12	7	0	12	6	3	3
	修了者数	3,740	290	1,262	626	523	113	938	578	260	100	1,049	585	339	125	0	201	79	110	12

※救命講習には再講習を含む



救 助



救 助 統 計

救助概況

区 分	令和7年	令和6年	増減
出動件数	229	186	43
活動件数	148	131	17
救助人員	137	118	19

▲印は減を示す

事故種別救助出動件数

令和7年中

区分	出動件数	活動件数	救助人数	出動人員	活動人員
合計	229	148	137	2,698	1,517
火災	3	3	5	88	76
交通事故	102	55	68	1,173	517
水難事故	11	6	6	172	83
風水害等自然災害事故	0	0	0	0	0
機械による事故	2	2	2	19	19
建物等による事故	70	53	36	737	485
ガス及び酸欠事故	0	0	0	0	0
破裂事故	0	0	0	0	0
その他	41	29	20	509	337

署所別救助出動件数

令和7年中

区分	合計	中消防署			北消防署			久居消防署				白山消防署						
		小計	中消防署	西分署	安濃分署	小計	北消防署	河芸分署	芸濃分署	小計	久居消防署	南分署	美里分署	香良洲分遣所	小計	白山消防署	一志分署	美杉分署
合計	229	86	42	33	11	50	33	8	9	52	16	25	8	3	41	20	11	10
火災	3	0	0	0	0	2	1	1	0	1	0	1	0	0	0	0	0	0
交通事故	102	37	15	15	7	21	16	3	2	20	10	5	4	1	24	10	9	5
水難事故	11	4	2	1	1	1	1	0	0	3	0	3	0	0	3	2	0	1
風水害等自然災害事故	0	0	0	0	0	0	0	0	0	0	0	0	0	0	0	0	0	0
機械による事故	2	2	2	0	0	0	0	0	0	0	0	0	0	0	0	0	0	0
建物等による事故	70	30	15	12	3	16	11	4	1	22	5	14	2	1	2	1	1	0
ガス及び酸欠事故	0	0	0	0	0	0	0	0	0	0	0	0	0	0	0	0	0	0
破裂事故	0	0	0	0	0	0	0	0	0	0	0	0	0	0	0	0	0	0
その他	41	13	8	5	0	10	4	0	6	6	1	2	2	1	12	7	1	4



過去の救助活動状況

年・区分 事故種類	令和2年		令和3年		令和4年		令和5年		令和6年		令和7年	
	出動件数	救助人数	出動件数	救助人数	出動件数	救助人数	出動件数	救助人数	出動件数	救助人数	出動件数	救助人数
合 計	149	86	187	120	189	143	209	140	186	118	229	137
火 災	0	0	3	4	3	3	3	2	1	1	3	5
交 通 事 故	66	44	89	54	74	60	83	57	67	47	102	68
水 難 事 故	7	5	6	3	18	13	8	5	9	4	11	6
風水害等自然災害事故	0	0	0	0	0	0	0	0	0	0	0	0
機械による事故	1	0	1	0	6	4	7	2	2	1	2	2
建物等による事故	49	26	51	37	43	35	71	47	67	44	70	36
ガス及び酸欠事故	1	0	0	0	1	0	0	0	0	0	0	0
破裂事故	0	0	0	0	0	0	0	0	0	0	0	0
そ の 他	25	11	37	22	44	28	37	27	40	21	41	20

地域別救助出動件数

年別 地域別	令和7年	令和6年	増減
合 計	229	186	43
津	134	112	22
久 居	16	22	▲ 6
河 芸	8	8	0
芸 濃	9	9	0
美 里	7	6	1
安 濃	11	4	7
香良洲	3	3	0
一 志	11	8	3
白 山	20	7	13
美 杉	10	7	3

▲印は減を示す



救助

通信指令



通 信 統 計

通信指令施設の現況

令和8年4月1日現在

装置等の名称		合計	指令センター	消防本部	署所	その他
指 令 台		5	5			
指 揮 台		1	1			
自動出動指定装置		6	6			
地図等検索装置		6	6			
支援情報表示装置		6	6			
多目的情報表示装置		6	6			
表 示 盤	車両運用表示盤	1	1			
	支援情報表示盤	1	1			
	多目的情報表示盤	1	1			
無線統制台		1	1			
指令情報送信装置		1	1			
音声合成装置		1	1			
長時間録音装置		1	1			
気象情報収集装置		1		1		
災害状況等自動案内装置		1			1	
指令制御装置		1	1			
非常用指令設備		1	1			
無線回線制御装置		1	1			
署所端末装置		13			13	
出場車両運用管理装置	車両動態管理装置	1	1			
	Ⅲ型車両動態端末	48		3	45	
	Ⅰ型車両動態端末	14			14	
無線基地局監視カメラ		15				15
消防用高所監視装置		1	1			
NET119受信装置		3	3			
映像通報システム(Live119)受信装置※1		(1)	(1)			
システム監視装置		1	1			
消防救急無線 (デジタル)	基地局	5			1	4
	車載型移動局無線装置	71		6	65	
	可搬型移動局無線装置	5		1	4	
	携帯型移動局無線装置	79		8	71	
	卓上型可搬無線装置	7	2	1	4	
署活動用無線装置		138		8	130	
防災相互波用無線(150MHz)		16		4	12	
有線	携帯電話	40		7	33	
	衛星系携帯電話	10		4	6	
	FAX119通報受信装置	2	2			
回線	一般加入※2	16		(1)	16	
	テレホンサービス※3	1	1			

※1 映像通報システム(Live119)受信装置は、NET119受信装置と併用

※2 回線(一般加入)の消防本部は久居消防署と併用

※3 テレホンサービスは、30回線接続



災害別119番受理状況

令和7年中

受理別 月別	A 災 害 通 報 (76.0%)							B 非 災 害 通 報 (24.0%)						
	合 計 (A+B)	小 計	火災	救急	救助	警 戒・ 調 査 等	小 計	火災等の 問 合 せ	間 違 い	いたずら	応 答 な し	訓 練 通 報	試 験 通 報	そ の 他
			0.7%	72.6%	0.9%	1.7%		5.9%	4.8%	0.3%	1.8%	3.5%	4.4%	3.3%
合計	24,439	18,577	179	17,748	225	425	5,862	1,439	1,175	63	451	860	1,079	795
	13,789	10,913	149	10,419	164	181	2,876	988	727	15	365	157	19	605
1月	2,548	1,972	19	1,889	22	42	576	202	113	1	45	47	83	85
	1,461	1,129	15	1,080	14	20	332	143	73	0	34	14	0	68
2月	2,003	1,477	22	1,399	17	39	526	133	106	5	51	68	85	78
	1,131	844	19	790	14	21	287	97	59	0	40	22	1	68
3月	2,112	1,538	20	1,458	21	39	574	149	105	6	54	104	87	69
	1,170	878	17	827	17	17	292	117	63	1	37	19	0	55
4月	1,923	1,429	15	1,367	15	32	494	103	108	10	49	59	91	74
	1,064	803	12	772	11	8	261	72	64	2	42	17	3	61
5月	1,889	1,377	6	1,331	16	24	512	130	108	9	47	76	74	68
	1,074	793	3	770	11	9	281	96	74	3	40	10	0	58
6月	1,863	1,393	8	1,340	21	24	470	114	109	2	31	90	79	45
	1,065	837	5	809	16	7	228	83	74	0	24	12	0	35
7月	2,282	1,690	16	1,611	20	43	592	140	167	8	61	53	76	87
	1,371	1,002	13	959	15	15	369	104	110	1	59	19	2	74
8月	2,314	1,726	24	1,638	26	38	588	167	133	11	43	34	89	111
	1,456	1,085	24	1,026	19	16	371	121	105	5	33	12	9	86
9月	2,027	1,439	18	1,373	15	33	588	146	136	9	61	74	93	69
	1,159	861	14	825	9	13	298	90	82	2	51	12	0	61
10月	1,772	1,431	10	1,366	20	35	341	45	28	0	3	82	155	28
	888	842	9	796	15	22	46	18	4	0	2	5	3	14
11月	1,755	1,476	14	1,411	16	35	279	41	20	0	3	102	94	19
	904	869	12	832	11	14	35	15	5	0	1	7	1	6
12月	1,951	1,629	7	1,565	16	41	322	69	42	2	3	71	73	62
	1,046	970	6	933	12	19	76	32	14	1	2	8	0	19

※上段は全受理数、下段は携帯電話からの受理数。

※%は全受理数の合計と受理別に対する割合(小数点第二位以下は四捨五入)。

携帯電話による119番災害転送状況

令和7年中

転送先		松阪消防	鈴鹿消防	伊賀消防	名張消防	亀山消防	その他の消防
合計	204	96	36	2	1	32	37

※鈴鹿消防は指令センターの供用に伴い11月5日までの転送件数。

※亀山消防は指令センターの供用に伴い12月3日までの転送件数。

通信指令

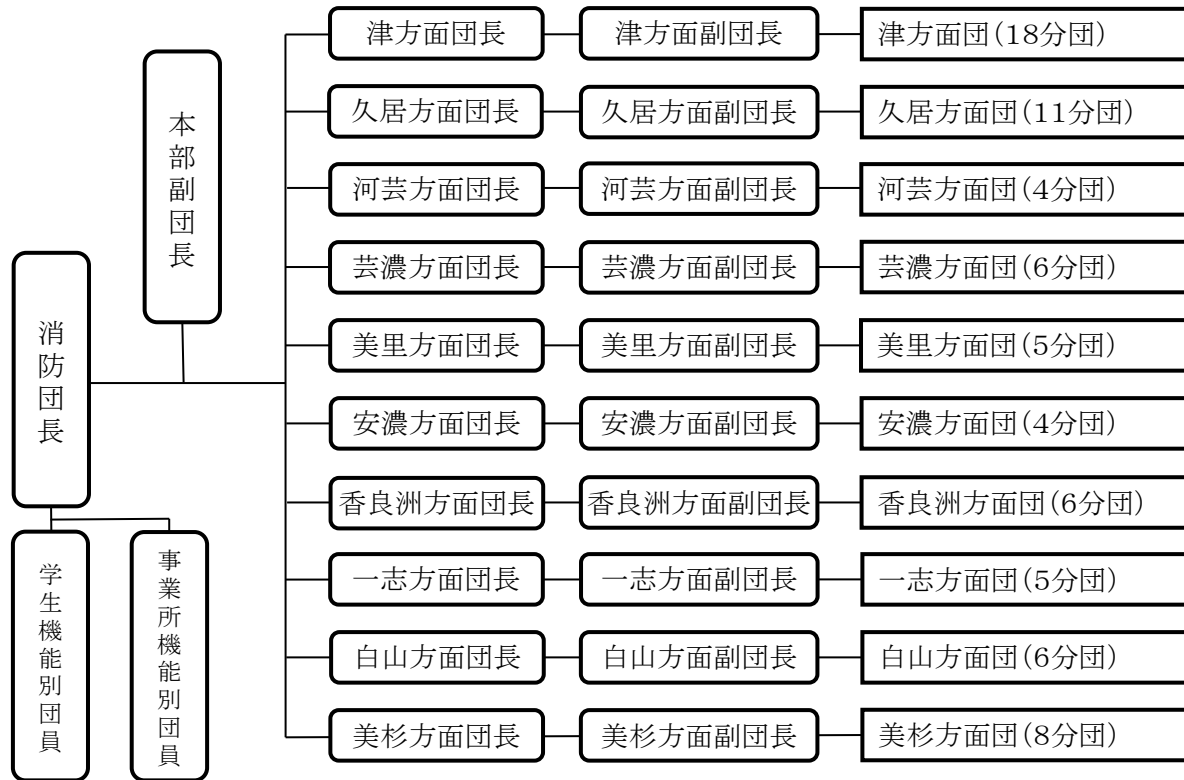


消 防 団



消 防 団 の 組 織

令和8年4月1日現在



消 防 団 員

消防団員の配置状況

令和8年4月1日現在

方面団	定数	実数	階 級									うち	
			団長	副団長		分団長	副分団長	部長	班長	団員	女性	機能別 団員	
				方面団長	方面副団長								
合 計	2,287	1,872	1	4	10	24	73	73	157	330	1,200	146	129
団本部		76	1	4		1					70	42	70
津		366			1	4	18	18	42	67	216	19	
久居		275			1	3	11	11	22	60	167	10	
河芸		167			1	2	4	4	10	23	123	6	
芸濃		107			1	2	6	6	6	22	64	11	
美里		110			1	2	5	5	5	15	77	12	
安濃		95			1	2	4	4	8	13	63	8	
香良洲		83			1	2	6	6	7	13	48	10	
一志		162			1	2	5	5	16	27	106	12	
白山		206			1	2	6	6	24	43	124	10	
美杉		225			1	2	8	8	17	47	142	6	59



消防団員の年齢構成

令和8年4月1日現在

方面団 \ 年齢	合 計	～20	21～30	31～40	41～50	51～60	61～
合 計	1,872	42	82	197	569	672	310
団本部	76	38	10	3	12	4	9
津	366	1	14	35	93	140	83
久 居	275		6	37	104	107	21
河 芸	167	1	6	32	56	52	20
芸 濃	107	1	3	9	38	39	17
美 里	110		4	13	41	30	22
安 濃	95		2	8	26	40	19
香良洲	83		22	10	25	12	14
一 志	162		4	17	64	64	13
白 山	206	1	7	13	55	98	32
美 杉	225		4	20	55	86	60



消防団員の就業形態

令和8年4月1日現在

就業形態 方面団	合 計	被用者	自営業者	家族従業者	その他
合 計	1,872	1,395	227	56	194
職業別構成比(%)		74.5%	12.1%	3.0%	10.4%
団本部	76	22	3	0	51
津	366	250	66	18	32
久居	275	209	43	4	19
河芸	167	142	16	1	8
芸濃	107	82	16	3	6
美里	110	90	8	0	12
安濃	95	72	10	1	12
香良洲	83	70	2	1	10
一志	162	117	18	8	19
白山	206	176	17	6	7
美杉	225	165	28	14	18

※就業形態の分類

1 被用者

会社員、公務員、団体職員、個人商店の従業員、住み込みの家事手伝い、日雇い、臨時雇い等、会社、団体、個人や官公庁に雇用されている人で、役員でない者

2 自営業者

個人経営の商店主、工場主、農業主や開業医、弁護士等で被用者がいる者。また、個人経営の商店主、工場主、農業主等事業主や開業医、弁護士、著述家、家政婦等で個人又は家族とだけで事業を営んでいる者

3 家族従業者

家族や個人商店等で、農業や店の仕事など手伝っている者

4 その他

会社の社長、取締役、監査役、団体の理事、監事、公団や事業団の総裁、理事、監事等の役員である者
家内で賃仕事(家庭内職)をしている者、職についていない者又はこの表で他の就業形態に属さない者

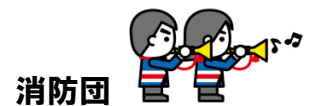


消 防 団 車 両

消防団車両の配置状況

令和8年4月1日現在

方面団 \ 車両	合 計	ポンプ車	積載車	その他
合 計	112	21	84	7
団本部	2	0	0	2
津	18	0	18	0
久 居	12	0	10	2
河 芸	4	2	2	0
芸 濃	10	2	7	1
美 里	7	1	6	0
安 濃	9	1	8	0
香良洲	6	1	4	1
一 志	9	2	7	0
白 山	7	5	2	0
美 杉	28	7	20	1



防火・防災記念日（週間）一覧

期日(期間)	名前	内容
6月(第2週)	危険物安全週間	1990年(平成2年)1月19日に自治省消防庁(現:総務省消防庁)が制定。
9月1日	防災の日	1923年(大正12年)9月1日に発生した関東大震災にちなみ制定。
9月9日	救急の日(救急医療週間)	1982年に厚生省(現:厚生労働省)が制定。語呂合わせ。(9月9日を含む1週間)
11月5日	津波防災の日	2011年(平成23年)3月11日に発生した東日本大震災を契機に制定。
11月9日	119番の日	1987年に自治省消防庁(現:総務省消防庁)が制定。語呂合わせ。
11月9日～15日	火災予防運動(秋季)	秋の全国火災予防運動。
1月17日	防災とボランティアの日	1995年(平成7年)1月17日の阪神・淡路大震災を契機に制定。
1月26日	文化財防火デー	1949年(昭和24年)1月26日に発生した世界最古の木造建造物(法隆寺)の火災を契機に制定。
3月1日～7日	火災予防運動(春季)	春の全国火災予防運動。
3月7日	消防記念日	消防組織法が施行された1948年3月7日にちなみ制定。

消 防 年 報 令和8年版

令和8年5月

編集 津市消防本部

津市久居明神町2276

電話 059-254-0353 (消防総務課)