

Public Relations TSU

# 広報

News  
P 2

エリアプラットフォーム「大門・丸之内 未来のまちづくり」  
大門・丸之内地区のまちづくり情報を発信中

連載  
P 5

歴史散歩

News  
P 9

津うSHOT



表紙 茶道のお点前を学ぶ桃園幼稚園の園児たち。桃の節句に行われるお茶会本番に向けて、練習を重ねています。(11月19日 桃園公民館)

広告掲載欄

## 弁護士法人 心

交通事故・後遺障害・過払い金・借金・在留資格  
相続・遺言・企業法務・労務・労災・障害年金 他

所属弁護士  
65名以上!!

交通事故・後遺障害  
被害賠償・過正等  
無料診断サービス

過払い金  
無料診断サービス

遺言書  
無料診断サービス

障害年金  
無料診断サービス

相談料 0円 (交通事故等・後遺障害・過払い金・借金・在留資格・労務・労災・障害年金以外は別途30分程度)  
夜間・土日祝相談可 (要予約)  
平日 9時~21時 受付  
土日祝 9時~18時 受付  
0120-212-403  
URL: <https://www.kokoro.law>



弁護士・スタッフ一丸となってサポートいたします!

津駅 0.5分 弁護士法人 心 津法律事務所 <三重弁護士会>  
近鉄四日市駅 1分 弁護士法人 心 四日市法律事務所 <三重弁護士会>  
松阪駅 1分 弁護士法人 心 松阪法律事務所 <三重弁護士会>

他の事務所  
松坂屋名古屋店・名古屋駅前・東京駅前・京都駅前

※主たる事務所は愛知県弁護士会所属 ※費用には別外や変更もありますので、詳しくはホームページをご覧ください。 ※本広告は今般6年11月時点のものです。

市財政収入の一部に寄与することを目的とし、表紙に広告を掲載しています。なお、掲載している広告内容については津市が保証しているものではありません。

広報津

No 455

1/16

令和7年(2025年)





エリアプラットフォーム「大門・丸之内 未来のまちづくり」

## 大門・丸之内地区のまちづくり情報を発信中

問い合わせ 都市政策課 ☎229-3183 FAX229-3336

エリアプラットフォーム「大門・丸之内 未来のまちづくり」では、さまざまな媒体を活用し、大門・丸之内地区の情報を発信しています。昨年 10 月 1 日には公式ホームページが公開されました。今後とも地区内のイベントやまちづくりなどの情報を発信していきますので、ぜひご覧ください。

### 公式ホームページ



イベント情報や社会実験など、まちづくりに関する情報を随時更新。エリアプラットフォームについても紹介しています。

### 公式 LINE



最新のイベント情報や社会実験などの取り組み状況について、メッセージでお知らせします。

### 公式 Instagram



写真や動画でイベント情報や、まちのにぎわいの様子などをリアルタイムで発信しています。



### INTERVIEW



情報発信チームリーダー  
三重交通 寄詰 真也さん

官民連携組織であるエリアプラットフォーム「大門・丸之内 未来のまちづくり」では、これまでさまざまな社会実験に取り組んできました。

情報発信チームでは、私たちが見据える未来ビジョンの目標の一つ「魅力情報が発信されるまち」を実現するため、他のチーム(道路空間活用・公園空間活用)や構成員・賛助会員の活動内容を中心に、公式SNSで最新の魅力的な情報をお届けしています。さらに、公式ホームページでは私たちのまちづくりへの思いに温かい写真を添えてお伝えしています。ぜひご覧ください。



貴重な文化財を火災から守りましょう

## 1月26日は文化財防火デー

問い合わせ 教委生涯学習課 ☎229-3251 FAX229-3257

76年前の昭和24年1月26日の朝、法隆寺の金堂が火災に遭い、国宝の壁画の大半が焼失しました。その後も、金閣寺などの貴重な文化財の焼損が相次いだことから、昭和30年にこの日を文化財防火デーと定め、全国的に文化財の防火運動を展開しています。

市内には、国宝の専修寺御影堂・如来堂(一身田町)をはじめ、貴重な文化財が数多くあり、毎年、地域住民の皆さんの参加・協力を得て、各地で防火訓練を実施しています。

文化財は、私たちみんなの共有の財産です。地域一体となり、日頃から文化財の保護に努めましょう。



昨年の専修寺での防火訓練



春の<sup>しゃくじょう</sup>錫杖湖畔を駆け抜ける！1,000人のランナー大募集

# 2025 龍王桜マラソン&ウォーキング大会(32回)

問い合わせ 芸濃総合支所地域振興課 ☎266-2510 FAX266-2522

**4/13日** 9:00～  
錫杖湖周辺(芸濃町河内)

種 目		対 象	費 用
マラソン	10km	中学生以上	2,500円
	3km	小学3年生以上	1,500円
ウォーキング	約5km	小学生以上	1,000円

**定 員** 先着合計1,000人

**申し込み** スポーツエントリーホームページから、

または電話でスポーツエントリー(☎  
0570-039-846、土・日曜日、祝・  
休日を除く10時～17時)へ  
※申し込み後の参加費の返金、参加種目  
の変更はできません。

**申込期間** 1月20日(月)～2月20日(木)



スポーツ  
エントリー





## 70th GI

# 東海地区選手権競走

2/3<sup>MON</sup>・4<sup>TUE</sup>・5<sup>WED</sup>・6<sup>THU</sup>・7<sup>FRI</sup>・8<sup>SAT</sup>

**ボートレース津**

20歳以上は、入場料100円が必要です。

2/8<sup>SAT</sup>

2/4<sup>TUE</sup>・5<sup>WED</sup>・6<sup>THU</sup>・7<sup>FRI</sup>

**元ボートレーサーによる  
舟券予想会** ●場所：ツキツクステージ



安藤 銀一

担当MC



関谷 聖二

実施時間・  
ゲストはイベント  
特設サイトを  
チェック！

人気お笑い芸人！

## みやぞん

お笑いライブショー

●場所：ツッキードーム

●時間：第7 R 発売中(13:30頃)・第9 R 発売中(14:00頃)

---

## 東海地区名物抽選会

●場所：ツキツクエリア ●時間：開場～第12R 終了  
(景品がなくなり次第、終了)







イベントの内容については、都合により変更・中止になる場合があります。



問い合わせ 事業推進課 ☎224-5106 FAX224-9944

詳しくはイベント  
特設サイトをご覧ください







# 犯罪や非行を防止し、社会復帰のための地域のチカラ “更生保護”を知っていますか

問い合わせ 福祉政策課 ☎229-3283 FAX229-3334

津市では、安全・安心に暮らすことができる社会の実現に向け、犯罪をした人が再び罪を犯すことなく、円滑に社会の一員として復帰・再出発できるよう、保護司会をはじめとした民間ボランティア団体と連携し、“社会を明るくする運動”（犯罪や非行のない安全で安心な地域を目指す全国的な運動）など更生保護の啓発に努めています。さまざまな立場から見守り、更生を支援する「更生保護ボランティア」の活動にご理解とご協力をお願いします。



法務省  
「更生保護を  
支える人々」

## 社会復帰のための地域のチカラ

### 更生保護ボランティアの支援

#### 保護司

全国に約4万7,000人/  
津市に約110人

犯罪や非行をした人の立ち直りを支える、法務大臣から委嘱された非常勤の国家公務員。保護観察官と協働して助言や指導を行い、社会復帰に向け働きかける。

#### 協力雇用主

全国に約2万5,000人/  
津市に約60人

犯罪や非行歴のために仕事に就くことが難しい人たちの自立や社会復帰に協力することを目的として、その事情を理解した上で雇用し、立ち直りを支援する事業主。

#### 更生保護女性会

全国に約13万人/  
津市に約60人

更生保護施設の支援、子育て支援など多様な活動を行う女性ボランティア団体。

#### BBS会 (Big Brothers and Sisters Movement)

全国に約4,000人/  
津市に約10人

さまざまな問題を抱える児童・生徒と、兄や姉のように身近な立場で接することで、児童・生徒が健全に成長していく手助けを行う青年ボランティア団体。

### 地域の皆さんの活動への理解・協力

“社会を明るくする  
運動”への参加

立ち直りの  
見守りや受け入れ

刑務所作業  
製品の購入

就労先や  
居住場所の提供

など

## “社会を明るくする運動”の主な活動内容

“社会を明るくする運動”津市推進委員会や保護司を中心に、自治会、民生委員・児童委員の皆さんの協力を得て啓発活動をしています。また、小中学生の皆さんに理解を深めてもらうため、犯罪や非行のない地域づくりや立ち直りなどを題材にした作文コンテストを開催しています。



法務省  
“社会を明るくする運動”



駅頭広報活動



電柱広告による啓発活動



津まつりでの優秀作文表彰式



津まつりでの広報活動



## 風早池

布引山地から乾いた北西風が吹き下ろす季節となり、風早池の周辺では冬枯れの木々に囲われた静かな時間が流れています。

久居インターチェンジから1kmほど西にあるこの池の歴史は古く、垂仁天皇の治世に全国に800もの池を造らせたうちのひとつであると伝えられます。

江戸時代に編さんされた地誌『勢陽五鈴遺響』には「敏太神社北ニアリ大沼ナリ 縦十町余、横二町アリ、此池ノ末流同郡藤方村ニ到テ相川ト称シ、相川ハ間河の意ニシテ本郡安濃郡ノ堺ヲナス故ノ名ナリト古説ナリ」とあり、大きな沼の存在と下流にあたる相川の名称の由来が記されています。

風早池は、明暦4(1658)年や安政2(1855)年の拡張をはじめ、大正元(1912)年の東樋門改修や大正12(1923)年の堤防亀裂の修復・改修など、江戸時代以降に幾度も拡張と整備が続けられ、かんがい用水池としての機能を高めてきました。現在の姿となったのは、昭和39(1964)年から足かけ3年の大改修によるもので、昭和43(1968)年2月にその竣工を記念した「風早池改修之碑」が堤体東脇に建立されました。

ユニークな形状の石碑の上段は池の形を模し

たモニュメントとなっており、下段はその起原や改修の歴史・現況についての解説が刻まれています。

拡張改修を経た現在は、堤長313m、堤高11.65m、貯水量50万2,000m<sup>3</sup>、満水面積16.5haの規模を誇り、市内では芸濃地域の横山池と並んで最大規模の農業用のため池となっています。

この池の水が潤す面積は、かつては戸木町から久居明神町にかけての210haに及びましたが、昭和50(1975)年の久居インターチェンジ建設とその後の周辺商業施設や病院施設等の整備などもあり、現在は69haの範囲となっています。

風早池のかんがい面積は往時の約3分の1となりましたが、風早池土地改良区の管理する用水は、今も久居台地上での安定した稲作をもたらしています。冬の風早池は、春の代かきに向けて満々と水をたたえ、静かに羽を休める冬鳥の休息地となっています。



風早池改修之碑



冬空に満々と水をたたえる風早池







## お知らせ

### 令和6年分 障害者控除対象者認定書の 申請を受け付け

高齢福祉課  
☎229-3156 ☎229-3334  
各総合支所市民福祉課(福祉課)

障害者控除対象者認定書は、身体障害者手帳や精神障害者保健福祉手帳などを持っていない人で、身体の状態が一定の基準に該当する人が、所得税や市民税で障害者控除を受けるときに必要な書類です。交付には申請から10日程度かかります。

**対象** 次の全てに該当する人

- 65歳以上
- 要支援・要介護認定者
- 各種手帳を交付されている人と同程度の身体または精神に障がいがあるとみなされる人

**申請者** 本人または家族(同居以外の家族が申請する場合は委任状が必要)

**申請に必要なもの**

- 本人の介護保険証(コピー可)
- 申請者と本人の印鑑



- 保険証・運転免許証など申請者を確認できる書類

**受付場所** 高齢福祉課または各総合支所市民福祉課(福祉課)

### 都市計画の変更案の縦覧

都市政策課  
☎229-3181 ☎229-3336

**縦覧期間** 1月29日(水)～2月12日(水)

**内容** 津都市計画下水道の変更(流域関連津市公共下水道(雲出川左岸処理区))

**縦覧場所** 都市政策課

**意見書の提出** 縦覧期間中、住民と利害関係人は意見書を提出できます。

### 2025年農林業センサスを実施

総務課  
☎229-3112 ☎229-3255  
各総合支所地域振興課

農林業の政策に役立てるため「農林業の国勢調査」とされる農林業センサスが全国一斉に実施されます。1月中旬から農林業を営む皆さんを調査員が訪問しますので、調査票に経営状況などの記入をお願いします。



## イベント

### 第17回白山市民会館 人権フェスティバル

白山市民会館  
☎262-7026 ☎262-5638

**とき** 2月8日(土) 9時30分～12時

**ところ** 白山市民会館

**内容** 教養文化講座などの作品展示、地域の人権学習会による活動発表

### 安濃地域公民館学習発表会

安濃中公民館  
☎268-2101 ☎268-3474

公民館講座生・自主講座生が作品展示や舞台発表など、1年間の成果を発表します。

**とき** 2月15日(土) 9時～16時、16日(日) 9時～15時

**ところ** 安濃中公民館



## 募集

### わんぱく学校 「親子で和菓子作り教室」

教委久居教育事務所  
☎255-8861 ☎256-3931

親子でチョコまんじゅうを作りましょう。

**とき** 2月11日(火・祝) 10時～12時

**ところ** 久居公民館調理室

**対象** 市内に在住・在学の小学生と保護者

**定員** 抽選12組(24人)

**費用** 500円/人

**申し込み** 申し込みフォームから、または往復はがきで教室名・氏名(ふりがな)、学校名・学年、保護者の住所・氏名・電話番号を教委久居教育事務所(〒514-1125 久居元町2354)へ ※1通につき1組有効

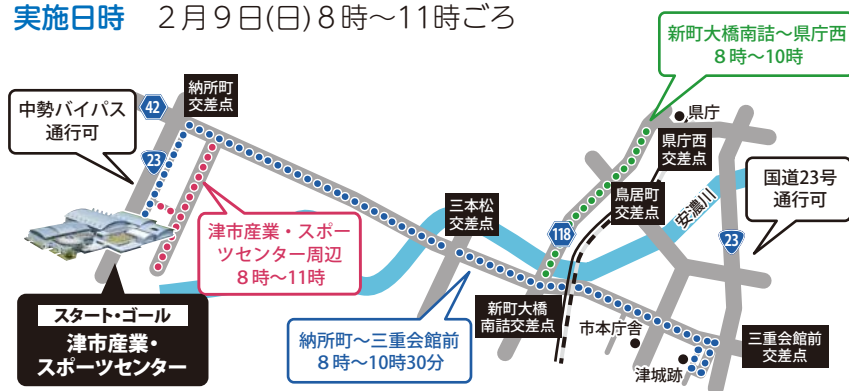
**締め切り** 1月30日(木)必着



## 津シティマラソン開催に伴う 交通規制のお知らせ

同大会の開催に伴い、車両の交通規制(点線部分で全面通行止め)を行います。ご迷惑をおかけしますが、ご理解とご協力をお願いします。※路線バスの一部休止と迂回運行を行います。詳しくは三重交通ホームページをご確認ください。

**実施日時** 2月9日(日) 8時～11時ごろ



問い合わせ スポーツ振興課 ☎229-3254 FAX 229-3247

## 三重短期大学 ミニオープンキャンパス

三重短期大学大学総務課  
☎232-2341 ☎232-9647

学科・専攻紹介  
や、キャンパスツ  
アー、個別相談会  
などを行います。  
申し込み方法など  
詳しくは同短期大学ホームページ  
をご覧ください。



**と き** 2月15日(土)13時～16時  
**ところ** 同短期大学41番教室

## シニアパソコン・スマートフォン 教室「旅行に行こう～インター ネットを使って～」

中央公民館  
☎228-2618 ☎229-5150

パソコンやス  
マートフォンを  
使って、旅行を  
テーマにイン  
ターネットの検  
索方法や地図の使い方などを学び  
ます。



**と き** ①2月15日 ②3月15日  
いずれも土曜日10時～14時  
45分

**ところ** 中央公民館情報研修室  
**講 師** 情報ボランティアみえ  
**対 象** 市内に在住・在勤・在学  
の60歳以上  
**定 員** 抽選20人  
**持ち物** スマートフォン(持って

いる人のみ)、昼食、飲み物  
**申し込み** 申し込みフォームから、  
または往復はがきで教室名、①  
か②の希望する日程、住所、氏  
名(ふりがな)、年齢、電話番号  
を中央公民館(〒514-0027 大  
門7-15 津センター  
パレス2階)へ ※1  
通につき1人有効  
**締め切り** 1月29日  
(水)必着



申し込み  
フォーム

## 市民文化芸術活動プロジェクト (津市文化振興基金助成制度)

文化振興課  
☎229-3250 ☎229-3344

津市の文化の振興に寄与し、広  
く市民を対象とする事業に対して  
助成します。

**助成対象** 令和7年4月1日～令  
和8年3月31日に市内で実施・  
完了する芸術の鑑賞や文化活動  
の発表などの事業 ※審査後、  
4月1日以降に助成金の交付を  
決定。詳しくは応募要領を参照  
**助成額** 交付決定日以降に支出し  
た事業実施に要する助成対象経  
費(交付決定日前の支出経費は  
対象外)の3分の1以内で、上  
限は20万円(希望額を満たさな  
い場合あり)

**対 象** 市内に在住・在勤・在学  
の人、または市内に主たる活動  
拠点を有する団体

**申し込み** 申請書に必要書類を添  
えて提出 ※申請書などは市  
ホームページからもダウンロー  
ド可  
**申込期間** 1月31日(金)～2月28  
日(金)

## 令和7年度 会計年度任用職員(非常勤職員)

人事課  
☎229-3106 ☎229-3347

**任用期間** 令和7  
年4月1日～令  
和8年3月31日  
※令和8年度以  
降も再度任用が可能な場合があ  
ります。



**主な職種の例** 事務補助、保育  
士・保育教諭、幼稚園教諭、保  
健師、調理員、施設等管理運営  
業務など

**勤務条件** 報酬単価や勤務時間な  
どは、勤務場所により異なります。  
詳しくは市ホームページを  
ご確認ください。

**選考の流れ** 面接…2月上旬、結  
果通知…2月中旬

**申し込み** 履歴書に必要事項と希  
望職種(募集一覧の希望職種の  
番号)を記入し、直接窓口また  
は郵送で、募集一覧に掲載され  
ている各担当課へ

**締め切り** 1月31日  
(金)必着



申し込み  
フォーム

## micro:bitを学んでものづくりにチャレンジ!(全2回)

**2/22± 3/8± 13:30～16:30**  
中央公民館情報研修室

micro:bitを使うとどんなことができるのかを  
学び、AIで動くものを作りましょう。

**対 象** 市内に在住・在学の小学4年生～中学生  
で、micro:bitの使用経験がある、または「楽  
しみながら学ぶみえ子どもICTクラブ」の受講  
経験がある人

**定 員** 抽選16人  
**費 用** 400円(教材費)

**持ち物** micro:bit、16GB以上のUSB

**申し込み** 申し込みフォームから、または直接窓  
口(返信用はがき持参)、往復はがきで住所、氏  
名(ふりがな)、学校名・学年、電話番号を中央  
公民館(〒514-0027 大門7-15 津  
センターパレス2階)へ ※1通につ  
き1人有効



**締め切り** 1月29日(水)必着

問い合わせ 中央公民館 ☎228-2618 FAX229-5150



## 募集

## 津市役所業務説明会

人事課

☎229-3106 FAX229-3347

仕事のやりがいや職  
場の雰囲気などをお話  
しします。職場見学や



先輩職員との座談会もあります。  
内容など詳しくは、市ホームペ  
ージをご覧ください。

と き 2月4日(火)・5日(水)・  
7日(金) ※職種によって開催  
日が異なります。

ところ 市本庁舎、市消防本部など

対 象 学生、社会人  
締め切り 1月27日(月)



## 2月のスポーツ施設一般公開(個人使用)

日硝ハイウエアアリーナ(サオリーナ) ☎223-4655 (全種目…9時～12時、18時～21時、バレーボール・ソフト バレー・卓球…13時～16時、バドミントン…14時～17時) ※利用開始15分前から整理券を配布します。 ※ネット張りのみ各自で行ってください。	バドミントン(8～10面)	4日(火)・5日(水)・18日(火)・19日(水)・25日(火)
	バレーボール(1面)、ソフトバレー(4面)	6日・20日いずれも(休)
	卓球(24台)	6日・13日・20日いずれも(休)
久居体育館内卓球室 ☎255-6081 (9時～12時、13時～17時、18時～21時30分)	設備工事のため一般公開はありません。	
河芸体育館 ☎245-3191 (9時～12時、13時～17時、18時～21時30分)	卓球(2台)	毎日 (大会等により一般公開を中止する場合があります)
芸濃総合文化センター ☎265-6000 (9時～12時、13時～17時、18時～21時30分)	バドミントン、ソフトバレー(アリーナ)	4日(火)・11日(火曜)・18日(火)・25日(火)
	卓球(剣道場)	
美里体育館 ☎279-8123 (9時～12時、13時～17時、18時～21時30分)	ソフトバレー	11日(火曜)
	バドミントン	21日(金)
安濃中央総合公園内体育館 ☎268-0100 (9時～12時、13時～17時、18時～21時30分)	設備工事のため一般公開はありません。	
香良洲体育館 ☎292-2498 (9時～12時、13時～17時)	バドミントン、ソフトバレー、卓球など	3日(月)
一志体育館 ☎293-5688 (9時～12時、13時～17時、18時～21時)	バドミントン、ソフトバレー、卓球など	8日・22日いずれも(土)
白山体育館 ☎262-4363 (9時～12時、13時～17時)	バドミントン	3日(月)
	卓球	17日(月)

■ 施設の内容(予約方法、使用可能種目、使用料など)については各施設へ直接お問い合わせください。また、市ホームページで  
スポーツイベントの予定や施設の利用(予約)状況が確認できます。

■ 施設を利用する際、設備器具の準備・撤去は各自で行ってください。

# BOAT RACE 津 & 津インクル 2月の開催日程

ボートレース津 外向発売所

問い合わせ 事業推進課 ☎224-5106 FAX224-9944



2月		1	2	3	4	5	6	7	8	9	10	11	12	13	14	15	16	17	18	19	20	21	22	23	24	25	26	27	28					
		土	日	月	火	水	木	金	土	日	月	火	水	木	金	土	日	月	火	水	木	金	土	日	月	火	水	木	金					
スタンド	津	GⅠ第70回東海地区選手権競走																																
	メイン	GⅠ近畿地区選(三国)															GⅠ中国(徳山)																	
	デイ	平和島		江戸川♡					ポートレース津は改修工事のため、2月9日(日)～3月15日(土)の本場でのレース開催はございません。																									
	常滑	浜名湖	びわこ	戸田	児島	宮島																												
モーニング	唐津					芦屋																												
	鳴門																																	
津インクル	津	GⅠ第70回東海地区選手権競走																																
	デイ	常滑	GⅠ近畿地区選(三国)					GⅠ中国地区選(徳山)					宮島					休館日	常滑	PGIスピードクイーンメモリアル♡(浜名湖)					GⅠ唐津周年	休館日	GⅠ唐津周年							
		多摩川	常滑	江戸川♡					浜名湖					尼崎					常滑	PGIスピードクイーンメモリアル♡(浜名湖)					GⅠ唐津周年									
		平和島	浜名湖	びわこ	戸田	児島	宮島	常滑					びわこ	児島	平和島R	平和島R					戸田	江戸川	尼崎											
		尼崎						GⅠ関東地区選(戸田)					江戸川						江戸川	多摩川	びわこ	平和島												
	薄暮																																	
	モーニング	LvsR徳山					唐津					芦屋					鳴門					唐津					三国							
		鳴門					芦屋																											
	ナイター	住之江					GⅠ四国地区選(丸亀)					GⅠ九州地区選(大村)					桐生					休館日	桐生	若松	住之江					下関	若松♡	休館日	若松♡	
	GⅡ太村	蒲郡					桐生					若松	蒲郡					住之江					若松	下関♡					住之江	丸亀	蒲郡			

※ボートレース津の収益は津市の財政に役立てられます。

(発売日程・発売場は変更する場合があります)



# 津うSHOT

## 夢に向かってファーストステップ！

11月30日 津市ビジネスサポートセンター



シロモチくん

ミナツド工は、創業希望者や創業間もない事業者が出展するトライアルマルシェ。18者が出展し、自身の商品やサービスを多くの来場者に提供しました。



## 人力発電で電気の大切さを実感！

11月23日 メッセウイングNHW

環境に対するさまざまな取り組みが広がることを目指すイベント「つ・環境フェスタ」。86団体が出展し、約5,500人が来場しました。



## 大人気“津ぶぞろい”の野菜たち

12月13日・14日 三重テラス(東京都中央区)

第76回つディで、津市内で採れた農産物を生産者が直接販売。就農相談会なども行われ、津市の農業の魅力を伝える機会となりました。



## 目にも鮮やか♪色づく木々の美しさ

11月28日 河内溪谷など

「芸濃名所めぐり」で河内溪谷や長徳寺(芸濃町雲林院)などを散策。芸濃ふるさとガイド会の案内の下、紅葉真っ盛りの溪谷美を楽しみました。



## 送る人の顔を思い浮かべながら

12月7日 久居公民館

10組の小学生と保護者が「消しゴムハンコ教室～年賀状を作ろう～」に参加し、思い思いの図柄の消しゴムハンコを丁寧に彫り上げました。



## お知らせ

### 日本政策金融公庫「国の教育ローン」

高校や大学などにかかる費用を対象とした公的な融資制度です。子ども1人につき350万円以内を固定金利(年2.35%、令和6年11月1日時点)で利用でき、在学中は利息のみの返済とすることができます。詳しくはお問い合わせください。

問教育ローンコールセンター(☎0570-008656)

HP 国の教育ローン

## イベント

### 津観音・鬼押え節分会

日 2月2日(日)  
13時～、14時30分～、16時～ ※時間などは変更する場合あり 場 津観音寺境内(大門)



問津観音保存会(☎225-4013)

### 三重労働局主催 若者応援就活フェア

日 2月17日(月)午前の部…10時30分～12時30分、午後の部…14時～16時 場 アスト津4階アストホール 内 県内の約30企業が参加する合同企業説明会 対 大学・短期大学・専修学校などの令和7年3月卒業予定者または卒業後3年以内の人、留学生、34歳以下の人 ※令和8年以降に卒業予定の学生も可

問同フェア運営事務局(☎052-228-0084)

### ひさい音楽祭

日 1月26日(日)12時～16時5分 場 久居アルスプラザとぎの風ホール

### 悲しい数字 11月分 (2024年累計)

火災件数………15件(105件)  
うち住宅火災………2件(29件)  
救急出動数……1,520件(16,299件)  
交通事故数………831件(8,153件)  
死亡者数………0人(4人)  
負傷者数………45人(611人)

### 市民の動き 12月1日現在

世帯数……129,102世帯  
(前月比70世帯減)  
人口………268,560人  
(前月比172人減)  
男性………130,797人  
女性………137,763人

内久居西中学校吹奏楽部や市内で活躍する音楽団体によるコーラスやギター、マンドリンなどの演奏  
問同音楽祭実行委員会岩田(☎080-1353-3378)

## 募集

### 「だれもが働きやすい職場」をテーマとした成果共有会およびセミナー

県内企業が働き方改革に取り組んだ成果発表やセミナー、参加者を交えた交流会を行います。

日 2月6日(木)13時～16時 場 アスト津4階アストホール ※オンライン参加も可 定会場…100人、オンライン…100人

申 1月31日(金)までに電話またはファクス、EメールでタスクールPlus三重営業所(☎271-8605、FAX 271-8606、✉mieken.hataraki@task-school.com)へ

### 第2回紙すきと材料づくり体験教室

日 2月15日(土)  
10時～15時 場 伊勢地地域住民センター駐車場 集合 内和紙の



材料作り作業、紙すき体験 定 20人程度 費 1,000円 ※昼食を希望する人は別途1,000円が必要  
申 1月23日(木)～30日(木)にミツマタを活かした地域づくり協議会事務局富田(☎090-2683-0286)へ

### 日本語スピーチコンテスト & ワールドレストラン

日本語を学んでいる外国人のスピーチを聞いてみませんか。世界のおいしい食べ物も楽しめます。  
日 2月24日(月・休)12時～ 場 久居アルスプラザアートスペース、ギャラリー 定 120人 費 ワールドレストランのみ1,000円(小学

生以下は無料、津市国際交流協会会員・外国人500円)

申 2月7日(金)までに直接窓口または電話で同協会事務局(市民交流課内、☎229-3146)へ

### 放送大学三重学習センター 開設30周年記念事業

日 3月1日(土)  
13時30分～16時30分 場 県総合文化センターレセプション



ルーム 内第1部…記念式典、第2部…特別公開講演会 ①刈田修一さん(三重大学大学院生物資源学研究科教授)による「人に役立つ微生物の話」②山田雄司さん(三重大学人文学部教授)による「忍者の歴史と精神」 定 100人

申 1月25日(土)9時から直接窓口または電話、Eメールで放送大学三重学習センター(☎233-1170、✉mie-sc@ouj.ac.jp)へ ※月曜日、祝日を除く

## 健康

### 第282回住民健康講座

日 2月13日(木)14時～15時 場 久居アルスプラザアートスペース 内 永田博一さん(介護老人保健施設つつじの里施設長)による講演「防げる認知症・治せる認知症」  
問 久居一志地区医師会(☎255-3155)

### 薬を知る講座

日 2月9日(日)10時～12時 場 津リージョンプラザ3階第7会議室 内「塗り薬のお話」をテーマに薬剤師による薬の効能等の解説  
問 津薬剤師会(☎255-4387)





## 無料相談

### 男女共同参画のための法律相談 (面談・電話)

日 2月6日(木)

10時～12時、  
13時～15時

場 市本庁舎3階

相談室 内 職場

をはじめとするあらゆる場面での性差別に関することや、離婚、親権、妊娠、セクハラなど 対 市内に在住の人(新規優先) 定 8人(1人30分以内)

申 1月29日(水)16時までに男女共同参画室(☎229-3103)へ



書、法人設立、許認可申請書類に関すること

申 同行政書士会(☎226-3137)へ

### 犯罪被害者相談

日 毎週月～金

曜日 10時～

16時 ※祝・

休日、年末年

始を除く 場

みえ犯罪被害者総合支援センター(栄町一丁目) 内 犯罪の被害に遭った人や家族の相談 ※電話相談や法律相談(予約制)などもあります。

問 同センター(☎221-7830)



### 交通事故面談相談(要予約)

日 毎週火・金曜

日(祝・休日、年

末年始を除く)

※相談時間は予

約時にお問い合わせ

ください。 場

三重弁護士会館(丸之内養正町) 内 交通事故に関する相談(面談)

申 月～金曜日 9時～17時に同会(☎228-2232)へ



### 人権擁護委員による人権相談

(無料・秘密厳守)

内 いじめ、虐待、プライバシー侵害、近隣関係など

### ■特設人権相談所

とき(2月)	内 容
3日(月)9時30分～11時30分	久居総合福祉会館 南館2階談話室1
6日(木)9時30分～11時30分	河芸ほほえみセンター2階 福祉団体活動支援室
7日(金)9時30分～11時30分	白山市民会館1階 教養娯楽室
7日(金)13時30分～15時	市美杉庁舎相談室 (美杉人権センター内)
20日(木)13時～16時(受け付けは15時まで)	市本庁舎3階 相談室5

問 津人権擁護委員協議会津地区委員会(☎228-4193)

### ■常設人権相談所

日 毎週月～金曜日 8時30分～17時15分(祝・休日、年末年始を除く)

場 津地方法務局人権擁護課(丸之内)

※電話相談 ☎0570-003-110、☎

0120-007-110(子ども相談)、

☎0570-070-810(女性相談)

問 同課(☎228-4193)

### 2月の行政相談・市政相談

行政相談委員(市政相談員)が国や市などの行政に関する意見等を受け付けます。

とき(2月)	内 容
4日(火)13時30分～15時30分	アスト津4階 会議室
10日(月)13時30分～15時30分	久居総合福祉会館 北館2階会議室
17日(月)13時30分～15時30分	津センターパレス3階 津市社会福祉協議会 相談室

問 三重行政監視行政相談センター(☎227-6661)

### 司法書士による相談会

日 2月19日(水)13時30分～16時30分 場 市本庁舎 内 相続(相続税を除く)、登記、金銭問題など

定 8人

申 2月4日(火)から地域連携課(☎229-3105)へ

### 行政書士定例相談(要予約)

日 毎月第2木曜日10時

～12時、13時～16時

(祝・休日、年末年始を

除く) 場 三重県行政書

士会事務局(広明町)

内 遺産相続にかかる遺

言書・遺産分割協議書、各種契約



## スポーツ通信

対 市内に在住・在勤・在学の人

申 申込用紙(津市スポーツ協会

### ■津市民スポーツ大会

種 目	と き	と ころ	対 象	定員(先着)	申込期間
サッカー (小学生の部)	3月1日(土)・2日(日)	香良洲グラウンド、 香良洲サッカー場	今年度に津市サッカー協会または津市スポーツ少年団本部に登録したチームで、 小学4～6年生で構成されたチーム	24チーム	2月3日(月)～ 14日(金)

### ■津市民スポーツ教室

種 目	と き	と ころ	対 象	定員(先着)	申込期間
卓球	2月24日(月・休) 午前…9:00～11:30 午後…13:00～16:00	日硝ハイウエアアリーナ (サオリーナ) サブアリーナ	①初心者(小学生) ②津卓球協会選抜選手(小中学生) ※①は午前のみ	①20人 ②60人	2月3日(月)～ 14日(金)

ホームページからもダウンロード可)を同協会(メッセウイングNH W(メッセウイング・みえ)1階)へ ※詳しくは、同協会にお問い合わせ

せいただくか、同協会ホームページをご覧ください。

問 同協会(☎273-5522)



# このまち 津市で輝く

Vol.97



地域の伝統を織り込む草履  
多くの人に届けたい

「足やすめ安濃津ばき」は津市で生まれた草履ブランド。肌ざわりの良い伊勢木綿と松阪木綿で鼻緒を作り、台には本畳を使うのが特長で、履き心地の良さから全国に愛用者がいる。

製造販売するのは、丸之内に店を構えて約130年の老舗履物店。約20年前にこの草履を発売した大谷さんは、91歳の今も現役だ。

「店を継いだ当時、履物業界は右肩下がりでも衰退の方向。だけど私は、日本の履物文化を残したかった。時代に合った履物を作らねばと、商工会議所に相談して必死で取り組みました」。鼻緒の素材として意識したのは、木綿のおむつだった。「赤ちゃんの頃、木綿と母の優しさの象徴だったからです。木綿と畳。日本人の暮らしのベースにあったものを取り入れたくて」

県指定の伝統工芸品、伊勢木綿や松阪木綿の織元と提携し、晴れて安濃津ばきが誕生。しゃれた柄も評判となり、三重ブランドの逸品として有名百貨店からオフアールが来るようになった。

対面販売を軸に、最近はネット通販も増え、海外への土産としても人気が高い。「多くの人に安濃津ばきを届けたい。職人技の継承は難しいけれど、何とか残す方法を模索しています」

日本の文化を繋ぎたいという気概を胸に、今日も店に立つ。

## 足元から伝える 日本人の暮らしの原点

### PROFILE

1934年津市生まれ。銀行を退職後、2003年に母親から大谷はきもの店を事業承継。安濃津ばきが「三重県ブランドチャレンジャー」三重県知事賞、「NIPPON OMIYAGE AWARD」全国観光土産品連盟会長賞などを受賞。山歩きが好き。

和装履物専門店 4代目店主  
大谷 明 (91)  
Akira Ohtani

「クロックスに  
負けやんように」  
と思ってます！

草履は足裏が  
鍛えられます。  
室内用にも◎



## 税理士法人 心

相続・税務申告・税務顧問・税務調査・会社設立 他

相続税額 無料診断サービス

※費用には別外や変更もありますので詳しくはホームページをご覧ください。※主たる事務所は名古屋税理士会所属 ※本広告は今月6年11月時点のものです

津駅 0.5分	近鉄四日市駅 1分	松阪駅 1分	名古屋駅 2分	松坂屋 名古屋店内 (栄駅5分)
------------	--------------	-----------	------------	------------------------

他の事務所 東京駅・池袋駅・横浜駅・千葉駅・柏駅・太田川駅・豊田駅・岐阜駅・大阪駅・京都駅 近く

市財政収入の一部に寄与することを目的とし、裏表紙に広告を掲載しています。なお、掲載している広告内容については津市が保証しているものではありません。

相続税は申告期限があるため  
お早めにご相談ください！

相続税申告が必要かご不明な方もお気軽にご相談ください

相談料 0円 相続税 申告費用 10万6,700円(税込)～

※遺産の総額・内容、申告時期、相続人の人数等により異なります。

総合受付 夜間・土日祝相談可(要予約) 平日 9時～21時 受付

土日祝 9時～18時 受付

12月31日～1月3日は除く(大型連休中の休業日を除く)

0120-240-338 <https://www.kokoro.tax>



## 広報つ！

毎月1日・16日発行

- 編集・発行  
津市政務財務部広報課  
〒514-8611  
西丸之内23-1  
☎059-229-3111  
FAX 059-229-3339
- 印刷  
寿印刷工業株式会社



2025

2月

# 催し物のご案内

■各ホール・展示施設の催しは、主催者の申請に基づき12月20日現在で作成しているため、既にチケットなどの発売が開始されている場合があります。主催者の都合により、予定が中止・変更となる場合がありますのでご了承ください。チケットの発売日や販売方法、販売状況などの詳細については、各問い合わせ先にお尋ねください。なお、主催者の希望および入場対象者が関係者に限られている催しについては、掲載を省略しています。

■ご来館の際はできるだけ公共交通機関をご利用ください。

～令和7年1月16日発行～

津リージョンプラザ	☎229-3300
アストプラザ	☎222-2525
久居アルスプラザ	☎253-4161
河芸公民館	☎245-2222
芸濃総合文化センター	☎265-6000
美里文化センター	☎279-8111
サンヒルズ安濃	☎268-5811
サンデルタ香良洲	☎292-3113
一志農村環境改善センター	☎293-5611
白山総合文化センター	☎262-5893
美杉総合文化センター	☎272-8080

## ホー ル 等

### ■津リージョンプラザ お城ホール

日 曜日	催し物	開演	終演	入場料	問い合わせ
1 土	令和6年度 津市人権講演会&市民とつくる人権ネットワークの集い	13:00	16:00	無料	市人権課 ☎229-3165
8 土	劇団津演2025公演「アルジャーノンに花束を」	18:30	20:50	前売り 大人 1,500円 学生 1,000円 小学生 600円	劇団津演 ☎226-1089(月・水・土の20時以降)
9 日		14:00	16:20	当日 大人 1,800円 学生 1,200円 小学生 800円	
11 火・祝	養正コーラス 津女声合唱団 ジョイントコンサート ～津ながる歌声～	14:00	16:00	一般 1,500円 高校生以下 1,000円	養正コーラス ☎090-2684-1665 津女声合唱団 ☎090-5866-7568
15 土	映画上映会「荒野に希望の灯をともし」	①10:00 ②13:00	①11:30 ②14:30	前売り 一般・大学生 1,200円 中高生 800円 当日 一般 1,500円 大学生 1,300円 中高生 800円	映画「荒野に希望の灯をともし」三重県上映実行委員会 ☎090-1599-7664(芳野)
22 土	第60回 学校法人山田学園 認定子供園 清泉幼稚園 学芸祭	9:15	13:00	無料	山田学園 認定子供園 清泉幼稚園 ☎228-5341(渋谷)
24 月・休	第64回 三重大学合唱団 定期演奏会	13:30	15:30	500円	三重大学合唱団 ☎090-9121-1542(代表 浅井)

### ■アストプラザ アストホール

日 曜日	催し物	開演	終演	入場料	問い合わせ
22 土	劇団カラース 第37回公演「長靴をはいた猫」	①14:30 ②18:30	①16:00 ②20:30	1,000円	劇団カラース ☎090-2578-6359(事務局)

### ■久居アルスプラザ ときの風ホール

日 曜日	催し物	開演	終演	入場料	問い合わせ
5 水	舞台マネジメント講座(全3回・高校生以上対象)	19:00	21:00	無料(要事前申込)	久居アルスプラザサービスセンター ☎253-4161
6 木		19:00	21:00		
24 月・休		10:30	16:00		
9 日	FOODORI アルス伝統芸能&マルシェ ハトリヒロシ和太鼓教室 発表会	10:00 13:30	15:00 14:30	無料	市文化振興課(津リージョンプラザ) ☎229-3250
11 火・祝	ほいけんた×りんごちゃん爆笑ものまねLIVE in 津	15:00	16:30	前売り 4,000円 当日 4,500円	
16 日	津市民文化祭 音楽部門「器楽音楽」	12:30	16:30	無料	久居アルスプラザサービスセンター ☎253-4161
19 水	月イチ アルス寄席 出演：柳家吉緑	13:30	14:40	前売り 1,000円 当日 1,200円	社のアトリエ ☎090-5621-0726
22 土	第17回 スプリングコンサート	10:00	18:00	無料	☎080-6955-4624(森本)
23 日・祝	愛芸MIE 第19回演奏会 ご退任記念 北住 淳先生をお迎えして	14:00	16:00	一般 2,000円 高校生以下 1,000円 未就学児 無料	

### ■久居アルスプラザ アートスペース

日 曜日	催し物	開演	終演	入場料	問い合わせ
2 日	鈴々楽団 バレンタインコンサート	①13:00 ②15:00	①14:10 ②16:10	各3,000円	鈴々楽団 ☎0598-58-4812
9 日	FOODORI アルス伝統芸能&マルシェ	10:00	15:00	無料	久居アルスプラザサービスセンター ☎253-4161
13 木	第282回住民健康講座「防げる認知症・治せる認知症」	14:00	15:00	無料	久居一志地区医師会 ☎255-3155
20 木	津市久居老人福祉センター 講座作品展	9:00	17:00	無料	津市久居老人福祉センター ☎256-2188
21 金			17:00		
22 土			16:00		

## ■白山総合文化センター しらさぎホール

日 曜日	催し物	開演	終演	入場料	問い合わせ
1 土	第36回 三重県合唱アンサンブルコンテスト	13:30 (予定)	17:00 (予定)	無料	三重県合唱連盟 ☎090-7685-0140(岩木)
2 日		10:00 (予定)	16:30 (予定)		
15 土	三重県警察音楽隊 演奏会 ふれ愛コンサート	13:30	15:30	無料(要整理券)	市白山総合文化センター ☎262-5893
23 日・祝	白山地域文化祭	10:00	16:00	無料	白山地域文化祭実行委員会 ☎090-7020-7947(大西)

## 展 示 施 設 等

### ■津リージョンプラザ

と き	催し物	ところ	入場料	問い合わせ
1日(土)12:00～16:30	人権ポスター、人権標語の展示／津市人権・同和教育研究協議会の各支部活動報告／人権擁護委員の活動展示／原爆展	生活文化情報センター(展示室)・ギャラリー	無料	市人権課 ☎229-3165
8日(土)13:00～17:00 9日(日)9:00～15:00	日本習字 三重県支部長会 みえほほえみ会 第17回作品展	生活文化情報センター(展示室)	無料	日本習字 三重県支部長会で作るみえほほえみ会 ☎090-8181-8620(長井)
11日(火・祝)～16日(日) 10:00～17:00(11日は13:00から、16日は15:00まで)	第3回 三重県芸術写真作家協会 写真展	生活文化情報センター(展示室)・ギャラリー	無料	三重県芸術写真作家協会事務局 ☎090-2134-4191
21日(金)～23日(日・祝) 9:00～16:30(21日は13:00から、23日は16:00まで)	橋南公民館書道グループ 晴和会 永和会 作品展	生活文化情報センター(展示室)	無料	☎225-2506(古市)
28日(金)～3月2日(日) 10:00～16:00 (3月2日は12:00まで)	第8回 齋藤拙堂顕彰 小中学生書道展	生活文化情報センター(展示室)・ギャラリー	無料	齋藤拙堂顕彰会書道展覧会事務所 ☎224-3670(稲垣)

### ■アストプラザ ギャラリー

と き	催し物	ところ	入場料	問い合わせ
20日(木)～23日(日・祝) 10:00～17:00(20日は13:00から、23日は16:00まで)	河芸写真サークル 全日写連 本城支部 合同写真展	ギャラリー1	無料	河芸写真サークル ☎245-0415(太田) 全日本写真連盟本城支部 ☎059-321-8661(増木)

### ■久居アルスプラザ

と き	催し物	ところ	入場料	問い合わせ
9日(日)10:00～15:00	FOODORI アルス伝統芸能&マルシェ	ギャラリー／エントランスロビー(アートスクエア)ほか	無料	久居アルスプラザサービスセンター ☎253-4161
11日(火・祝)10:00～16:00	ピクニックマルシェ	ギャラリー	無料	☎080-3068-3337(田中)
14日(金)～17日(月)10:00～16:00 (17日は13:00まで)	みえアールブリュット2025	ギャラリー	無料	三重県障害者団体連合会 ☎232-6803
15日(土)10:00～16:00	M's for Smile Marche	エントランスロビー(アートスクエア)	無料	M's for ☎080-3632-3731
16日(日)10:00～16:00	素晴らしきプラモデル作品の世界	エントランスロビー(アートスクエア)	無料	☎090-4465-5780(神田)
21日(金)～23日(日・祝) 10:00～17:00 (23日は15:00まで)	2024年度 津、伊賀、南勢地区高等学校美術展	ギャラリー／エントランスロビー(アートスクエア)	無料	県立津東高校 ☎227-0166(野崎)
24日(月・休)12:00～15:00	日本語スピーチコンテスト & ワールドレストラン	アートスペース／ギャラリー／エントランスロビー(アートスクエア)	1,000円(要事前申込)	津市国際交流協会 ☎229-3146
28日(金)～3月2日(日) 9:30～17:00 (3月2日は16:00まで)	水彩画会エバーグリーン 作品展	ギャラリー	無料	水彩画会エバーグリーン ☎090-8733-6516(村田)

### ■白山総合文化センター

と き	催し物	ところ	入場料	問い合わせ
22日(土)10:00～16:00 23日(日・祝)10:00～17:00	白山地域文化祭	まちのギャラリー 多目的室／研修室／和室	無料	白山地域文化祭実行委員会 ☎090-7020-7947(大西)
28日(金)・3月1日(土) 10:00～15:00	第13回 工房いなば ほのぼの展	まちのギャラリー	無料	多機能事業所 工房いなば ☎252-1780

市ホームページで津リージョンプラザのお城ホールと展示施設の空き状況が分かります [HP](#) 津リージョンプラザ [検索](#)



# 健康づくりだより

令和7年1月16日発行

健康づくり課



☎229-3310 FAX 229-3346

保健センターでは、各年代を通して健康づくりができるように、健康相談や健康教室、電話相談を実施しています。詳しくはお問い合わせください。



保健センター名	問い合わせ	保健センター名	問い合わせ
中央	☎229-3164	安濃	☎268-5800
久居	☎255-8864	香良洲	☎292-4183
河芸	☎245-1212	一志	☎295-0112
芸濃	☎266-2520	白山	☎262-7294
美里	☎279-8128	美杉	☎272-8089

※香良洲・白山・美杉保健センターは、保健師が不在の時があります。

## 妊婦・親と子の教室

教室名	とき(2月)	ところ (保健センター名)	内 容	対 象	定員(先着)	申し込み 開始日	申し込み フォーム
マタニティ 倶楽部	12日(水) 10:00~12:00	中央	助産師と一緒に妊娠中から心がけること、出産について考えてみよう	妊婦とそのパートナー	15組程度	1月 20日(月)	
離乳食教室 (初期)	17日(月) 10:00~11:00	芸濃	離乳食の進め方、基本的な調理のポイント、調理体験、グループ交流	妊婦、離乳食開始頃の乳児の保護者	15人程度 ※初めての 人優先	1月 20日(月)	

## 成人の相談、教室

教室名	とき(2月)	ところ (保健センター名)	内 容	対 象	定員(先着)	申し込み 開始日	申し込み フォーム
精神科医師による こころの健康相談	5日(水) 14:00~16:00	中央	精神科医師への無料相談 ※家族からの相談も可	市内に在住の人	3人	1月 22日(水)	
健康相談・ 栄養相談	19日(水) 9:30~11:00	中央	保健師、栄養士による健康相談や栄養相談、血圧測定など	市内に在住の人	3人	1月 22日(水)	

## 津市母子保健推進員(愛称:つぼみん)の活動を紹介します

### 津市母子保健推進員(つぼみん)とは？

津市が開催する研修を受けた後、妊婦や転入した赤ちゃんがいる家庭などを訪問して、津市の母子保健制度を説明したり、育児の相談に応じたりするボランティアです。

また、保健センターの各教室への協力や親子で集うひろばの実施など、子育て中の親を応援するために活動しています。



つぼ  
津市の母子を  
みんなで支えよう。  
見守ろう！



## 多胎妊婦健診の紹介

津市では、多胎妊婦(双子以上を妊娠した人)への支援の一つとして、妊婦健診を5回分追加で助成しています(1回上限5,000円)。追加で妊婦健診を受ける際は、母子健康手帳交付時にお渡しした、追加分の母子保健のしおりをご利用ください。



## 休日診療している市内の医療機関

休日診療をしている市内の医療機関は、予約が必要な場合や都合により休診となる場合があります。詳しくは医療ネットみえや三重県救急医療情報センターでお確かめください。

応急措置方法のご案内、医療相談・健康相談など  
(24時間年中無休、通話料・相談料は無料)

津市救急・健康相談ダイヤル24

0120-840-299

医師や看護師など専門スタッフが、相談にお答えします。



受診可能な医療機関のご案内(24時間年中無休)

三重県救急医療情報センター

コールセンター 229-1199



医療ネットみえ



問い合わせ 地域医療推進室 ☎229-3372 FAX229-3018

## 風しん無料クーポン券による 抗体検査・予防接種は3月末まで

**対象** 津市に住民登録があり、昭和37年4月2日～昭和54年4月1日生まれの男性のうち、本事業のクーポン券を利用して受診したことがない人

**実施期限** 令和7年3月31日(月)

**持ち物** 風しん無料クーポン券

**抗体検査回数** 1回 ※平成26年4月以降の抗体検査の記録がある場合は検査不要

**予防接種回数** 1回 ※抗体価が十分でない人のみ(EIA法で6.0未満など)

**実施場所** 本事業に参加している全国の医療機関 ※3月に検査や接種を受ける場合は、市内の実施医療機関で受けてください。

※クーポン券の申請方法や実施医療機関など、詳しくは市ホームページをご確認ください。



## 先天性風しん症候群予防のための 風しん予防接種の費用助成

**対象** 津市に住民登録があり、以下のいずれかに該当する人  
①妊娠を予定または希望している女性で風しん抗体価が低い人  
②妊婦の同居者\*で妊婦の風しん抗体価が低い人  
③妊娠を予定または希望している女性の同居者\*で次のいずれにも該当する人

- 妊娠を予定または希望している女性の風しん抗体価が低いこと
- 同居者\*の風しん抗体価が低いこと

ただし、妊娠を予定または希望している女性の予防接種より同居者\*の予防接種が後日の場合は助成対象外になります。

※同居者…接種日に住民基本台帳の住所が同一である人

**助成額** 接種費用の2分の1(上限5,000円) ※生活保護受給者は接種費用全額(被保護証明書が必要)

**助成回数** 1回

**助成対象期間** 令和6年4月1日～令和7年3月31日

**申請期限** 令和7年3月31日(月)必着

**申請先** 健康づくり課または各保健センター

※申請のための抗体検査基準値や申請方法、書類など、詳しくは市ホームページをご確認ください。



## 第4次健康づくり計画 健康づくりお役立ち情報 【運動】の分野から

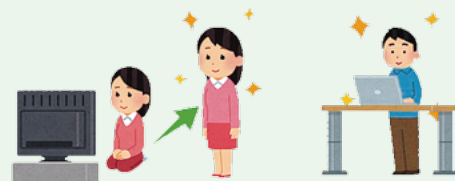
「座りっぱなし」に注意！

長時間座り続けると、血流の悪化や筋肉代謝の低下を招き、心疾患、脳血管疾患、糖尿病、がんなどの病気になるリスクが高くなるといわれています。

30分から1時間に一度、立ち上がる習慣をつけましょう。

～座りっぱなしを減らす例～

- テレビのCM中に立ち上がってストレッチ
- 会議や打ち合わせは立って行う



運動に関する健康づくりのお役立ち情報を掲載しています。





# 市民税・県民税の申告 所得税等の確定申告

令和7年1月16日発行  
市民税課

☎229-3130 FAX 229-3331

三重県教育文化会館と市内23カ所の出張会場で、申告相談会を開催します。申告会場では、税務署職員や市職員がアドバイスしながら、お手持ちのスマートフォンや会場備え付けのパソコンで申告書の作成をお願いしています。

## 会場によって受け付けできる 申告が異なります

出張会場では以下の申告等は受け付けできません。三重県教育文化会館会場へお越しください。

- 津市に住民票のない人の申告
- 初めて住宅借入金等特別控除を受ける申告
- 株式や土地等の譲渡所得・山林所得・先物取引に係る雑所得・公社債の利子所得のある申告
- 分離課税の配当所得の申告
- 損失申告、繰越控除の申告
- 亡くなった人の申告
- 外国籍の人の申告
- 外国に住んでいる親族を扶養にとる人の申告
- 個人事業者の消費税・地方消費税の申告
- 贈与税の申告
- 特定支出控除の適用を受ける申告
- 相続等に係る生命保険契約等に基づく年金の申告
- ビットコインなど仮想通貨(暗号資産)に係る申告
- 青色申告、修正申告、更正の請求

## 申告に必要な主なもの

- 本人確認書類(マイナンバーカードおよび署名用電子証明書と利用者証明用電子証明書のパスワード、またはマイナンバーが確認できるものと身元確認および代理権の確認ができるもの)
- e-Taxを利用して申告(電子申告)したことがある人など利用者識別番号を取得している人は、利用者識別番号が分かるもの(市民税・県民税の申告の場合は不要)
- 給与、公的年金等の源泉徴収票、各種支払調書など収入の分かるもの(金額に関係なく全て必要)
- 営業、農業、不動産等の収支内訳書、青色申告決算書(事前に作成してください)
- 各種控除証明書(生命保険・地震保険の控除証明書、障害者手帳、障害者認定書など)

三重県教育文化会館 本館5階(桜橋二丁目142)

2月17日(月)～3月17日(月) 9:00～17:00

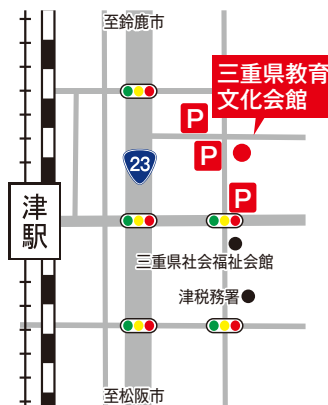
※土・日曜日、祝・休日は除く。ただし、3月2日(日)は開設

※入場整理券が必要

入場整理券は当日8時30分から配布します。事前にオンラインでも入手できます。入手方法など詳しくは国税庁ホームページをご覧ください。  
(☎228-3131)へお問い合わせください。



国税庁  
ホームページ



出張会場(市内23カ所)※次ページカレンダーを参照

- 令和7年1月1日時点で津市に居住していない人は申告できません。
- 会場ごとに受付時間が異なります。
- 会場により駐車場の駐車台数が少ない場合があります。

スマートフォンやパソコンを利用したe-Taxでの申告  
(電子申告)をぜひご利用ください。

- 各種保険料納付済通知書(国民健康保険、介護保険、後期高齢者医療保険、国民年金保険料納付証明書、任意継続保険料領収証など)
  - 寄附した団体から交付を受けた寄附金の受領証など
  - 令和6年中の医療費控除の明細書、医療費通知(医療費のお知らせ)の原本、おむつ証明書・ストマ用装具使用証明書など医療費控除に必要な各種証明書など(領収書の添付や領収書の合計金額を提示するだけでは控除を受けることができません)
  - 所得税等が還付になる人は、申告者名義の口座内容が分かるもの
- ※申告内容により他にも書類が必要となる場合があります。

# 令和7年度分 申告会場の開設日時

**午前 9:00～12:00**

**午後 13:00～16:00**

**三重県教育文化会館 9:00～17:00**

**年金相談会 10:00～16:00**

- カレンダー内に開設時間の記載がある会場は、上記の時間と異なります。
- 申告期間中、市民税課・久居総合支所市民課・各総合支所市民福祉課・各出張所の窓口では、申告書の提出のみ受け付けます。申告の相談はカレンダー内の各申告会場で行ってください。
- 三重県教育文化会館では税務署職員が申告書作成をアドバイスします。
- 各会場では当日8時30分(美杉地域の午後から開設する会場は13時)から予約番号を配布します。三重県教育文化会館では当日8時30分～16時に入場整理券を配布します。予約番号や入場整理券は数に限りがありますので、なくなり次第、受け付けを終了します。
- 確定申告期限間際は混雑が予想されますので、お早めにお越しください。
- 年金相談会は、年金受給者の人を対象にしています。会場で申告書の受け付けもできます。

	日	月	火	水	木	金	土
	1月26日	1月27日	1月28日	1月29日	1月30日	1月31日	2月1日
午前		一志高岡公民館	市河芸庁舎	市河芸庁舎	久居公民館	久居公民館	
午後							
	2月2日	2月3日	2月4日	2月5日	2月6日	2月7日	2月8日
午前		戸木公民館	八幡地域住民センター 9:00～11:30	下之川地域住民センター 9:00～11:30	伊勢地域住民センター 9:00～11:30	榊原農民研修所	稲葉公民館
午後		多気地域住民センター 13:30～16:00	栗葉出張所	桃園情報センター	太郎生多目的集会所 13:30～16:00		
	2月9日	2月10日	2月11日	2月12日	2月13日	2月14日	2月15日
午前		美杉総合文化センター		白山公民館	白山公民館	一志高岡公民館	
午後							
	2月16日	2月17日	2月18日	2月19日	2月20日	2月21日	2月22日
午前		一志高岡公民館	三重県教育文化会館	市芸濃庁舎	三重県教育文化会館	市芸濃庁舎	三重県教育文化会館
午後							
	2月23日	2月24日	2月25日	2月26日	2月27日	2月28日	3月1日
午前			市河芸庁舎	三重県教育文化会館	市河芸庁舎	三重県教育文化会館	
午後					美里社会福祉センター	三重県教育文化会館	北部市民センター
	3月2日	3月3日	3月4日	3月5日	3月6日	3月7日	3月8日
午前	三重県教育文化会館	三重県教育文化会館	久居公民館	三重県教育文化会館	久居公民館	三重県教育文化会館	三重県教育文化会館
午後							
	3月9日	3月10日	3月11日	3月12日	3月13日	3月14日	3月15日
午前		三重県教育文化会館	三重県教育文化会館	西部市民センター	三重県教育文化会館	高茶屋市民センター	三重県教育文化会館
午後							
	3月16日	3月17日					
午前		三重県教育文化会館					
午後							



# 確認してみましょう！ 私は申告が **必要？** **不要？**

※この図は、申告が必要かどうかを簡単に判断するための目安ですので、当てはまらない場合があります。

## スタート

令和6年中に収入がありましたか？

※収入のうち上場株式等に係る配当所得等がある人は、次ページをご覧ください。

いいえ

家族の人の税法上の扶養親族(16歳未満を含む)ですか？

はい

申告は不要です。

いいえ

申告の義務はありませんが、所得(課税)証明書の発行や、国民健康保険料・介護保険料・後期高齢者医療保険料の算定・軽減判定などに必要なため、令和6年中の所得がなくても市民税・県民税の申告をすることをお勧めします。

はい

収入の内容は？

- ① 非課税収入のみ(遺族年金・障害年金など)
- ② 公的年金収入のみで、合計が400万円以下
- ③ 1カ所からの給与収入のみ
- ④ 上記①～③以外

①

公的年金等の源泉徴収票に記載されている控除内容※に変更や追加がありますか？

※医療費、生命保険料、扶養の追加、国民健康保険料・介護保険料・後期高齢者医療保険料など納付書または口座振替により納付している社会保険料等

はい

所得税等の還付を受ける人は確定申告が必要です。それ以外の人は市民税・県民税の申告をしてください。

※控除内容に変更や追加がある場合は、申告しなければ税額計算に算入されません。

②

いいえ

申告は不要です。

③

年末調整を受けていて、その内容に変更や追加はありますか？

はい、または年末調整を受けていない

所得税等の額が増える人や還付を受ける人は確定申告が必要です。それ以外の人は市民税・県民税の申告をしてください。

④

いいえ

申告は不要です。

次のA～Dのいずれかに該当しますか？

- A** 1カ所からの給与収入があり、給与所得および退職所得以外の所得金額の合計が20万円を超える
- B** 2カ所以上からの給与収入があり、従たる給与の収入金額と、給与所得や退職所得以外の各種所得の金額との合計が20万円を超える
- C** 公的年金の収入金額の合計が400万円以下で、かつ公的年金等に係る雑所得以外の所得金額が20万円を超える
- D** 上記A～C以外の人で、令和6年1年間の所得の合計が所得控除額の合計を超える

はい

原則、確定申告が必要です。

いいえ

市民税・県民税の申告をしてください。

## 年金受給者のための 所得税等確定申告事前相談会

公的年金等受給者で所得税等の確定申告が必要な人を対象に、確定申告の事前相談会を開催します。詳しくは、津税務署(☎228-3131)へお問い合わせください。

と き	ところ
1月27日(月)10:00～16:00	一志高岡公民館
1月28日(火)・29日(水)10:00～16:00	市河芸庁舎
1月30日(木)・31日(金)10:00～16:00	久居公民館
2月12日(水)～14日(金)9:00～17:00	三重県教育文化会館本館5階

※久居公民館、三重県教育文化会館は駐車場の駐車台数が少ないため、公共交通機関をご利用ください。

※一志高岡公民館、市河芸庁舎、久居公民館への入場には予約番号が、三重県教育文化会館への入場には入場整理券が必要です。

### 医療費控除の申告の際の添付資料について

従来の医療費等の領収書の添付等に代わり、「医療費控除の明細書」を添付する方式に改められています。これに伴い、令和3年度個人住民税(令和2年分所得税)以降の申告においては、領収書の添付や領収書の合計金額を提示するだけでは医療費控除を受けることができません。必ず「医療費控除の明細書」、必要な場合は「医療費通知(医療費のお知らせ)の原本※」を添付してください。

※津市国民健康保険および三重県後期高齢者医療広域連合発行の医療費通知(医療費のお知らせ)については利用できます。ただし、津市国民健康保険発行の医療費通知は12月受診分、三重県後期高齢者医療広域連合発行の医療費通知は10～12月受診分が記載されていないため、その分の明細書を作成してください。

### 上場株式等に係る配当所得等の申告

上場株式等に係る配当所得等について、令和6年度より所得税と個人住民税において課税方式を統一させることになり、所得税と個人住民税で異なる課税方式を選択できなくなりました。

所得税で上場株式等に係る配当所得等を確定申告すると、これらの所得は個人住民税においても所得として算入されることとなります。それにより、扶養控除や配偶者控除などの適用、非課税判定、国民健康保険料や後期高齢者医療保険料、介護保険料などの算定や各種行政サービスなどに影響が出る場合がありますのでご注意ください。

## 住宅を取得等した人のための 所得税等確定申告相談

以下のとおり相談会場を開設しますのでご利用ください。

**と き** 2月12日(水)～14日(金)9時～17時

**ところ** 三重県教育文化会館本館5階 ※入場整理券が必要

**対 象** 令和6年中に一定の要件を満たす住宅を新築または取得した人で、次に該当する人

- 住宅取得後6カ月以内に入居し、令和6年末まで引き続き居住
- 原則家屋の床面積(登記面積)が50㎡以上
- 床面積の2分の1以上が専ら自己の居住用
- 令和6年分の合計所得金額が2,000万円以下
- 金融機関等の住宅ローン(償還期間10年以上)を利用

※詳しくは津税務署(☎228-3131)へお問い合わせください。

## 確定申告は簡単便利な e-Tax(電子申告)で

国税庁ホームページの「確定申告書等作成コーナー」では、パソコンやスマートフォンで、画面の案内に沿って入力・操作することで、簡単に所得税の確定申告書や青色申告書・収支内訳書のほか、消費税の申告書の作成・送信が可能です。

e-Taxで確定申告すると「書面で提出した場合より還付金を早く受け取れる」「本人確認書類の提示または写しの添付が不要」などのメリットがあります。また、マイナンバーカードを利用したe-Tax送信がご自宅等から簡単にできますので、ぜひご利用ください。

確定申告書の作成やe-Taxでの申告方法などを、動画で紹介していますので、ぜひご覧ください。



確定申告書等  
作成コーナー



動画で見る  
確定申告

## 申告や納税に関するお問い合わせ

確定申告や納税に関する相談や問い合わせについては、津税務署(☎228-3131)へ電話すると自動音声で案内しています。相談内容に応じて該当する番号を選択してください。また、税務相談チャットボット

「ふたば」による相談受け付けもご利用ください。



税務相談チャットボット「ふたば」

チャットボットを  
ぜひご利用  
ください。





# 国保だより

令和7年1月16日発行

令和7年 第1号

保険医療助成課

☎229-3160 FAX 229-5001

## 医療費通知を送付

国民健康保険(以下、国保)で受診した世帯主に、1月下旬に医療費通知を送付します。医療費通知には、令和5年12月～令和6年11月に医療機関等で診療にかかった際の医療費の自己負担額、医療機関名、受診年月、日数などが一覧で記載されています。診療状況や支払った医療費を確認し、健康管理や医療費の管理に活用してください。また、確定申告の医療費控除の申告手続きで「医療費控除の明細書」として使用することができます。

## ジェネリック医薬品に関するお知らせを送付

ジェネリック医薬品とは、先発医薬品(新薬)の特許が切れた後に、先発医薬品と成分(効能・効果)や規格などが同一であると認められた安価な後発医薬品のことです。



現在服用している医薬品をジェネリック医薬品に切り替えた場合、薬代が一定額以上軽減されると見込まれる人を対象に、お知らせを年2回(2月・8月)発送しています。なお、2月発送分のお知らせは令和6年11月診療分について作成したものです。

### 対 象

生活習慣病などの医薬品を処方されていて、令和6年11月診療分の薬代が100円以上軽減される見込みのある人

※詳しい内容は、お知らせに記載されているコールセンターへお問い合わせください。

## 交通事故などで国民健康保険を使用する場合は届け出が必要

交通事故や暴力行為など、第三者(自分以外の人)の行為によるけがの治療に国保を使う場合は、保険者(津市)への届け出が義務付けられています。本来は、加害者が医療費の全額を負担しますが、国保を使う場合は、国保が加害者に代わって一時的に医療費を立て替えて支払い、後で加害者へ請求することになりますので、必ず事前に連



絡し、必要書類を提出してください。自損事故の場合でも、国保を使うためには届け出が必要です。ただし、飲酒運転や無免許運転などの悪質な法令違反の場合は、給付対象にはなりません。

## 一部負担金減免制度

世帯主が次の特別な事由により、収入が一時的に著しく減少し、医療費の支払いが困難になった世帯は、病院での入院時の窓口負担が最長で3カ月間減免される場合があります。世帯主と被保険者の所得など条件がありますので、詳しくは保険医療助成課へお問い合わせください。



### 特別な事由

- 火災などの災害で、死亡したときや障がい者になったとき、または資産に重大な損害を受けたとき
- 廃業や長期の疾病などで就労が困難になったことにより、所得が前年より一定以上減少したとき
- 干ばつなどによる農作物の不作、不漁などのため、所得が前年より一定以上減少したとき
- 上記に類する事由があったとき

## 国民健康保険料減免制度

世帯主が次の特別な事由により、保険料を納付することが困難になった世帯は、保険料が減免される場合があります。詳しくは保険医療助成課へお問い合わせください。



### 特別な事由

- 火災などの災害で資産に重大な損害を受けたとき
- 廃業や長期の疾病などで就労が困難になったことにより、所得が前年より3割以上減少したとき
- 被用者保険(国民健康保険組合を除く職場の健康保険など)の被保険者本人が後期高齢者医療制度の対象になったことで、その被扶養者が被用者保険の資格を喪失し、国保の被保険者になったとき
- 生活保護法の適用を受けることになったとき
- 刑事施設等に拘禁されたとき

## 柔道整復師の施術を受ける人へ

柔道整復師(整骨院、接骨院など)から、急性的で外傷性のけが(骨折、脱臼、打撲、捻挫、肉離れなど)や痛みに対しての施術を受けたときは、健康保険の対象になります。骨折、脱臼については、応急処置を除いてあらかじめ医師の同意が必要です。ただし、次のような場合は健康保険が使えませんのでご注意ください。

### 健康保険の対象にならないものの例

- 疲労や慢性的な要因からくる肩凝りや筋肉疲労など
- 病気(内科的原因による疾患)による凝りや痛み
- 脳疾患後遺症などの慢性病や症状の改善がみられない長期の施術
- 保険医療機関(病院、診療所等)でも同じ箇所を治療している負傷など
- 労災保険が適用される工作中や通勤途上での負傷

### 注意事項

- 交通事故など第三者行為に該当する場合は、保険医療助成課へ連絡してください。
- 外傷性の負傷でない場合は健康保険が使用できませんので、負傷原因を正確に伝えてください。
- 施術が長期にわたる場合、内科的要因も考えられますので、医師の診断を受けましょう。
- 領収書を必ずもらって、金額を確認しましょう。
- 柔道整復は、施術を受けた人が柔道整復師に受領委任することで自己負担分のみを支払い、残りの費用を柔道整復師が健康保険に請求することが例外的に認められています。受領委任には施術を受けた人の自筆の署名が必要です。白紙の用紙に署名するのは、間違いにつながる恐れがありますので、柔道整復施術療養費支給申請書の内容をよく確認してから署名してください。
- 柔道整復師への適正な支払いのため、必要に応じて治療内容などの調査を行っています。負傷原因、治療年月日、治療内容などを文書で照会する場合がありますのでご協力ください。照会がありましたらご自身で回答書に記入してください。

## 国民健康保険の異動の届け出は必ず14日以内に

### 世帯主による届け出の義務

加入や離脱、世帯の分離や合併など、世帯の中で国保の資格に異動がある場合は、その事実が発生してから14日以内に、世帯主または世帯員が届け出をする必要があります。

### 国民健康保険を離脱する人へ

会社に就職したり扶養に入ったりして、国保以外

の健康保険に加入したときは、新しい資格情報のお知らせまたは資格確認書が届き次第、速やかに国保離脱の届け出をしてください。マイナ保険証(マイナンバーカードを健康保険証として利用登録したもの)をお持ちの人も、届け出は必要です。

### 注意事項

- 保険料は資格取得した月の分までさかのぼって納付する必要があります。また、届け出が遅れたことにやむを得ない理由があると認める場合を除き、届け出日の前日までに医療費がかかった場合は全額自己負担になります。
- 国保離脱の届け出をするまでは、保険料が賦課されたままになっています。勤務先からの通知や手続きはありませんので、必ず個人で国保を離脱する届け出をし、遅れたり届け忘れたりしないようご注意ください。
- 国保の資格は、新しい健康保険の加入日(認定日)で喪失します。資格喪失後は、国保の被保険者として医療機関等で受診できません。誤って受診したときは、医療費の返還請求を行う場合がありますので、ご注意ください。

## このようなときは届け出を

各種手続きを行う際は、マイナンバーカードまたはマイナンバーが分かるものと本人確認ができるものがが必要です。また、別世帯の人が各種手続きを行う際は、委任状と受任者の本人確認が必要です。

家族がすでに国保に加入している場合は、その被保険者証等も必要になる場合があります。

	事 由	上記書類に追加して必要なもの
加 入	転入したとき、子どもが生まれたとき	—
	他の健康保険を離脱したとき(扶養も同じ)	他の健康保険の喪失証明書、または扶養者がいない場合は離職票など退職日の分かる証明書
	生活保護法の適用を受けなくなったとき	保護廃止決定通知書
離 脱	転出するとき、被保険者が死亡したとき	国保の被保険者証または資格確認書
	他の健康保険に加入したとき(扶養も同じ)	他の健康保険の資格情報のお知らせまたは資格確認書、国保の被保険者証または資格確認書(対象者全員分)
	生活保護法の適用を受けたとき	国保の被保険者証または資格確認書、保護開始決定通知書
そ の 他	住所、氏名、世帯主が変わったとき	国保の被保険者証または資格確認書
	世帯を分離または合併したとき	国保の被保険者証または資格確認書
	修学・施設入所のため市外へ住民票を移すとき	在学・入所を証明する書類
	国保の保険証を紛失したり、汚したりして使えなくなったとき	—



月刊

# 図書館たいむず



令和7年1月16日発行  
津図書館  
〒514-8611 津市西丸之内23-1  
(津リージョンプラザ内) ☎229-3321  
HP 津市図書館

## ●映画鑑賞会

**と き** ①2月2日 ②2月16日いずれも日曜日14時～

**ところ** 津図書館 2階視聴覚室

**内容** ①アニメ「まんが世界昔ばなしvol.5 王様の耳はロバの耳」ほか(45分) ②アニメ「おはよう！コケッコーさん3 たまごをあたためよう」ほか(30分)

**定員** 先着各30人(小学生以下は保護者同伴)

**問い合わせ** 同館(☎229-3321)

## ●児童用新刊案内「かみふうせん」

津図書館では、毎月、児童用新刊案内「かみふうせん」を発行しています。本を選ぶ際の参考にご利用ください。

**配布場所** 津図書館 1階児童コーナー

**問い合わせ** 同館(☎229-3321)



## ●テーマコーナーのお知らせ

津市立の各図書館では、時節や話題のトピックなどに合わせた本を、さまざまな切り口で紹介しています。図書館ごとに展示しているテーマは異なりますので、詳しくは各図書館までお問い合わせください。

### ●河芸図書館のテーマコーナー

今回のテーマは、樹木にまつわる小説、寒い冬の鍋料理にぴったりの野菜の絵本を集めてみました。

**と き** 1月29日(水)まで

**問い合わせ** 同館(☎245-5300)



一般コーナー「樹」



児童コーナー「やさしいがたんぷり」

## ●飲み物を片手に読書しませんか

津図書館では一部の場所を除き、蓋付きの飲み物(ペットボトル、水筒など)を持ち込んで飲むことができます。くつろいでお過ごしください。



## ●調べ物があるときはご相談ください

日常生活での疑問があったり古い新聞記事を探したり調べ物があるときは、各図書館カウンターへご相談ください。担当職員が解決のヒントとなる図書館資料を探すお手伝い(レファレンスサービス)をします。以下の資料も所蔵しています。

### ●郷土資料

市や県に関する内容が書かれた資料や、県にゆかりのある人が出版した資料

### ●参考資料

辞書・事典や行政資料、法令集、地図など

### ●古文書

津図書館と久居ふるさと文学館では、所蔵している古文書が閲覧できます。

※古文書の閲覧は手続きが必要です。詳しくは同図書館または同文学館へお問い合わせください。



## ●書籍消毒機がご利用いただけます

利用者の皆さんが図書館の本を安心して利用できるよう、津市立の各図書館に書籍消毒機を設置しています。簡単な操作で消毒ができますので、本を閲覧する際や借りる際にご利用ください。

※使い方など詳しくは、図書館職員にお尋ねください。



## 2月のおはなし会など

	内容など	と き	語り手
津図書館	ストーリーテリング (絵本や紙芝居を使わないおはなし会)	①1日 ②8日 ③15日 ④22日 いずれも(土)15時～	①マザーグース ②ポップコーン ③おはなしのたね ④ききゅう船
	おはなし会 (絵本、紙芝居など)	6日・13日・20日いずれも(木)15時15分～	図書館職員 おんばいがえしの会
	ちいさなおともだちのおはなし会 (赤ちゃん向け)	6日・20日いずれも(木)14時15分～	
久居ふるさと 文学館	おはなし会 (絵本、素語り、パネルシアターなど)	1日・15日いずれも(土)15時～	かたつむり
	おはなしの森 (年齢に合わせた絵本の読み聞かせ)	5日・19日いずれも(水)15時～	わらべ
	おはなしであそぼう！ (体・声を使ってお話の中を体験)	8日(土)15時～	かたつむり
	おはなしの泉 (絵本で絵本の楽しさを体感)	10日(月)10時30分～	どんぐり
	ブックトーク (テーマに合わせた本の紹介)	22日(土)15時～	かたつむり
	だっこでおはなし！ (赤ちゃん向け、絵本、手遊び、わらべ歌など)	26日(水)11時～	
河芸図書館	楽しいおはなしの時間 (絵本、紙芝居など)	16日(日)11時～	ラッコの会
芸濃図書館	おはなし会 (絵本、紙芝居など)	8日・22日いずれも(土)11時～	こんぺいとう
安濃図書館	おはなし会 (絵本、紙芝居など)	8日(土)10時30分～	ドニ会
	おはなし会 (絵本、紙芝居など)	22日(土)10時30分～	やまびこ会
きらめき 図書館	おはなし会 (絵本、紙芝居、わらべ歌、手遊びなど)	13日(木)10時30分～ ※香良洲浜っ子幼稚園内子育て支援センターで開催	図書館職員
一志図書館	小さい子向きおはなし会 (絵本、紙芝居、わらべ歌、手遊び)	6日・20日いずれも(木)11時～	図書館職員、ボランティア
	ひなたぼっこ冬のおはなし会 (ストーリーテリング、絵本、紙芝居)	8日(土)11時～	ひなたぼっこ
	大人のための読み語り (絵本や児童書の読み語り)	17日(月)15時～	あをの会
	とことめっこのおはなし会 (絵本、紙芝居、わらべ歌など)	22日(土)15時～	図書館職員、ボランティア
うぐいす 図書館	ボランティアのおはなし会 (絵本、手遊び、紙芝居、パネルシアターなど)	1日(土)15時～	よみっこ
	おはなし会 (絵本、手遊び、紙芝居、パネルシアターなど)	5日・12日・19日・26日いずれも(水)15時～	図書館職員
	おはなし会012 (赤ちゃんと保護者向け、絵本、わらべ歌など)	7日(金)11時～	図書館職員、ボランティア
	えいごであそぼう！ (洋書絵本のおはなし会)	9日(日)11時～	外国語指導助手
美杉図書室	おはなし会 (絵本など)	20日(木)10時～	図書館職員、ひまわり

## 2月 図書館カレンダー

は、休館日

日 月 火 水 木 金 土

						1
2	3	4	5	6	7	8
9	10	11	12	13	14	15
16	17	18	19	20	21	22
23	24	25	26	27	28	

津図書館

(☎229-3321) 9時～19時  
(土・日曜日、祝・休日は17時まで)

久居ふるさと文学館

(☎254-0011) 9時～18時  
(土・日曜日、祝・休日は17時まで)

ポルタひさいふれあい図書館

(☎254-0464) 10時～21時  
(土・日曜日、祝・休日は18時まで)

河芸図書館

(☎245-5300) 10時～18時

うぐいす図書館

(☎262-5000) 10時～18時  
(土・日曜日、祝・休日は9時～17時)

芸濃図書館

(☎265-6004) 9時～17時

美里図書館

(☎279-8122) 9時～17時

安濃図書館

(☎268-5822) 10時～18時

きらめき図書館

(☎292-4191) 9時～17時

一志図書館

(☎295-0116) 10時～18時

美杉図書室

(☎272-8092) 9時～17時