

広報



特集
P 2

市民の暮らしを支える社会基盤⑥
～美里地域編～

News
P 4

令和3年度決算

特集
P 8

第16回 津シティマラソン大会参加者募集

夏野菜カレーパンの
出来上がり♪



津市産農林水産物の
最新情報はこちらから♪

つ乃めぐみ



表紙 つ乃めぐみ料理体験教室で、津市産の食材をたっぷり使った本格的なパン作りを楽しみました。(9月10日 久居公民館)

広告掲載欄



伝えます。相続の知恵、遺言状。

相続・交通事故・離婚・借金・労働は **初回相談30分無料**

..... 三重弁護士会所属 弁護士
石坂 俊雄 村田 正人 福井 正明 伊藤 誠基 森 一恵

創立48年 **三重合同法律事務所** ☎ **059-226-0451**

〒514-0033 津市丸之内33-26 城北ビル2F(津地方裁判所前) ホームページは、「三重合同法律事務所」で検索。

市財政収入の一部に寄与することを目的とし、表紙に広告を掲載しています。なお、掲載している広告内容については津市が保証しているものではありません。

広報津

No 401

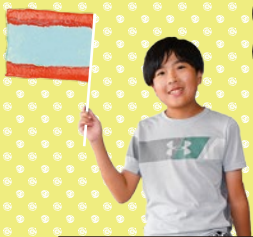
10/16

令和4年(2022年)

市民の暮らしを支える社会基盤

美里地域編

6



みさとの丘学園の
児童・生徒が
ご紹介します♪

裏表紙で
美里地域の
魅力を語ります！

問い合わせ 美里総合支所地域振興課
☎279-8111 ☎279-8125

10市町村の合併から16年が経過しました。710億円まで発行できる合併特例事業債のうち、これまでに648億円を活用して市民の暮らしを支える社会基盤などの整備を進めてきました。各地域において取り組んできた合併特例事業などについて、10回にわたり紹介しています。

合併特例事業債とは…市町村合併により必要となる事業に対して借り入れる地方債。返済額の70%を国が負担するため、有利な借金とされる。
※令和7年度まで借り入れ可能(合併から20年間)

1年生→9年生



1年生から
9年生が
同じ校舎で
学んでいるよ

WE ♥ MISATO

みさとの丘学園



事業実施年度 平成26～28・30年度～令和2年度
事業費 8.5億円(校舎の増築、空調設備の設置など)

24時間
みんなの安全を
守ってくれて
ありがとう!



WE ♥ MISATO

久居消防署美里分署



事業実施年度 平成21・22年度
事業費 3.3億円(施設の新築)

WE ♥ MISATO

美里水源の森



事業実施年度 平成26～30年度
津市負担金 8,281万円(散策道・駐車場の整備など)

いろんな鳥や虫たちに
会える場所だよ!



WE ♥ MISATO

市道榎木原新開線



事業実施年度 平成18年度
事業費 9,102万円(道路の新設)

後期課程の
お兄さんとお姉さんが
通学路として
利用して
いるよ♪





山を守るための大切な道路なんだよ

WE ♥ MISATO

林道中畑線



事業実施年度 平成21年度～令和4年度(継続中)

事業費 3.6億円(林道の新設)

わたしのまちにはコシがある!

WE ♥ MISATO

美里文化センター



事業実施年度 令和3・4年度

事業費 6,312万円(空調設備改修)



WE ♥ MISATO

上水道

(五百野、足坂、三郷、家所、穴倉、日南田)



事業実施年度 平成21・23・27～29年度、令和元年度

事業費 1.3億円(配水管布設など)

普段の生活や災害時に必要な水だから大切に使います



WE ♥ MISATO

高宮公民館



事業実施年度 平成23・24年度

事業費 2,326万円(スロープ・多目的トイレの設置など)

旧高宮幼稚園舎が公民館に生まれ変わったよ!



ここからみんなの家に水が届けられているよ!

WE ♥ MISATO

簡易水道

(五百野、三郷、北長野、桂畑)



事業実施年度 平成18・20年度

事業費 1.3億円(配水管布設など)

WE ♥ MISATO

美里農業研修センター 美里社会福祉センター



事業実施年度 平成24年度

事業費 2,541万円(空調設備改修)

地域の交流や活動の場として使われているよ



令和４年第３回市議会定例会で、令和３年度一般会計と特別会計、企業会計の決算が認定されました。一般会計の決算の概要をお知らせします。なお、文章や図表中の数字は、金額を１万円未満で、比率を小数点第２位で四捨五入などしてあります。

一般会計の予算額1,278億5,142万円に対して、歳入決算額(実際に市に入ってきたお金)は、1,235億1,788万円、また、歳出決算額(使ったお金)は、1,203億9,951万円となりました。

歳入決算額から歳出決算額を差し引くと、31億1,837万円となり、このうち令和4年度へ繰り越した事業の財源となる3億1,222万円を除いた実質的な収支差引は、28億615万円となりました。

歳入の主な状況を見てみると、市民税や固定資産税などの市税収入が、416億1,267万円(全体の33.7%)、また、国・県から補助金などとして交付される国庫支出金・県支出金が、356億9,473万円(28.9%)、市町村の財政力に応じて交付される地方交付税が、200億3,034万円(16.2%)となっています。

また、自主財源は、494億1,038万円(40.0%)で、市税収入や使用料・手数料、分担金・負担金が主なものです。一方、依存財源は、741億750万円(60.0%)で、地方交付税や国・県からの支出金、市債などが主なものです。



市税の内訳

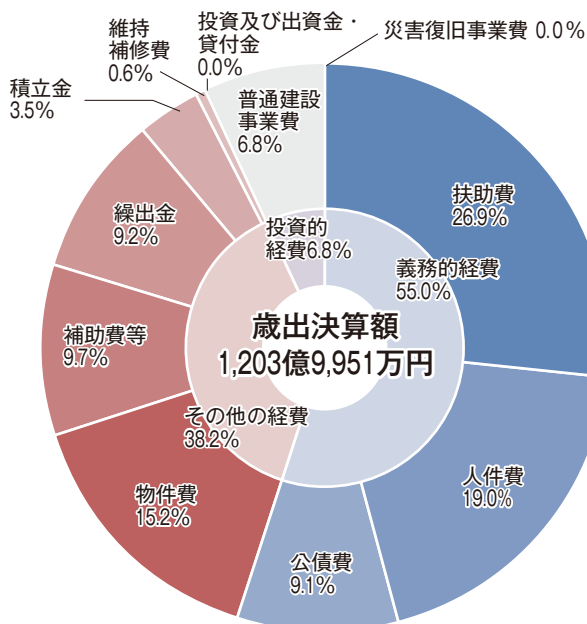
税 目	決算額	構成比(%)
個人市民税	159億1,829万円	38.3
法人市民税	31億5,005万円	7.6
固定資産税	177億7,676万円	42.7
市たばこ税	16億8,821万円	4.1
都市計画税	21億8,360万円	5.2
その他	8億9,576万円	2.1
合 計	416億1,267万円	100.0

歳 出

歳出決算額について、性質別と目的別に主な状況をお知らせします。歳出のうち、支出が義務づけられ、任意に削減できない義務的経費は、662億7,901万円(全体の55.0%)となっています。義務的経費には職員の給与などの人件費、社会保障関係経費などの扶助費、市債の元利償還などの公債費が含まれます。

道路、公園、学校施設の整備など、支出の効果が長期にわたる投資的経費は、82億1,323万円(6.8%)となっています。

義務的経費と投資的経費を除いたその他の経費は、459億727万円(38.2%)で、消費的性質を持つ物件費や補助費等が主なものです。



令和3年度歳出性質別決算状況

科 目		決算額	構成比(%)
義務的経費	人件費	228億9,843万円	19.0
	扶助費	324億2,557万円	26.9
	公債費	109億5,501万円	9.1
義務的経費計		662億7,901万円	55.0
その他の経費	物件費	182億4,730万円	15.2
	維持補修費	7億40万円	0.6
	補助費等	116億8,277万円	9.7
	積立金	42億3,233万円	3.5
	投資及び出資金・貸付金	3,700万円	0.0
	繰出金	110億747万円	9.2
その他の経費計		459億727万円	38.2
投資的経費	普通建設事業費	82億1,140万円	6.8
	うち補助事業費	41億5,139万円	3.4
	うち単独事業費等	40億6,001万円	3.4
	災害復旧事業費	183万円	0.0
投資的経費計		82億1,323万円	6.8
合 計		1,203億9,951万円	100.0



都市計画税をこのように活用しました

都市計画税は、公園・下水道整備などの都市計画事業や土地区画整理事業、それらの事業を行うために過去に発行した市債の償還に使う目的税で、令和3年度の決算額は、21億8,360万円でした。

なお、令和3年度については、新型コロナウイルス感染症により経営に影響があった中小事業者等の事業用資産に対する都市計画税が特例的に軽減され、その補填として国から交付された地方特例交付金(都市計画税減収補填特別交付金)を合わせた決算額は22億1,716万円でした。

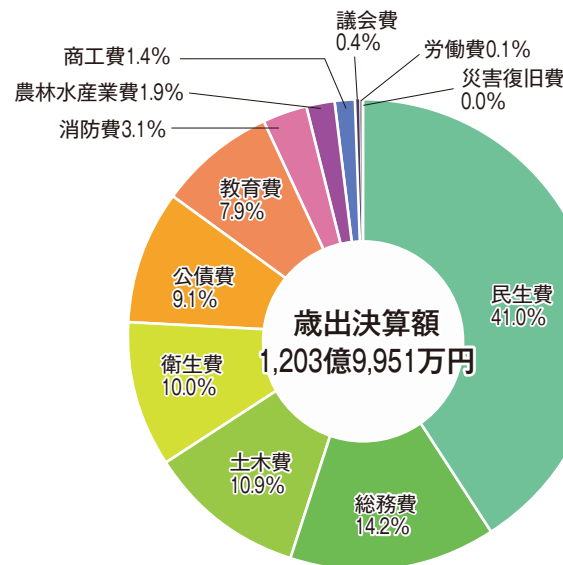
使用の内訳は、公債費として19億1,844万円(86.5%)、都市計画事業として1億9,939万円(9.0%)、土地区画整理事業として9,933万円(4.5%)を充当しました。

事業等名称		決算額	一般財源(都市計画税充当可能額)	都市計画税充当額
都市計画事業	街路事業	1億3,105万円	2,000万円	1,411万円
	公園事業	1,704万円	284万円	201万円
	下水道事業	2億5,963万円	2億5,963万円	1億8,327万円
土地区画整理事業	津駅前北部土地区画整理事業	1億4,071万円	1億4,071万円	9,933万円
公債費	一般会計	9,079万円	9,079万円	5,642万円
	下水道事業会計	28億2,727万円	28億2,727万円	17億5,715万円
	土地区画整理事業特別会計	1億6,873万円	1億6,873万円	1億487万円
合 計		36億3,522万円	35億997万円	22億1,716万円

※決算額のうち、特定財源を除いた一般財源に都市計画税を充当しています。

令和3年度歳出目的別決算状況

科 目	決算額	構成比(%)
議会費	5億5,131万円	0.4
総務費	170億7,090万円	14.2
民生費	493億4,738万円	41.0
衛生費	120億1,624万円	10.0
労働費	7,227万円	0.1
農林水産業費	23億4,540万円	1.9
商工費	17億 527万円	1.4
土木費	131億2,181万円	10.9
消防費	37億2,529万円	3.1
教育費	94億8,680万円	7.9
災害復旧費	183万円	0.0
公債費	109億5,501万円	9.1
合 計	1,203億9,951万円	100.0



主な事業の決算額

▶ 議会費

市議会の運営などに使う経費

- 議会運営事業 2,524万円

▶ 総務費

庁舎などの施設維持管理、市民活動、スポーツ・文化の振興、防災対策などに使う経費

- 情報関連整備運用事業 9億5,248万円
- 庁舎等維持管理事業 8億7,297万円
- コミュニティ施設管理運営事業 7億4,049万円
- スポーツ振興事業 6億2,436万円
- 選挙事業(市議会議員、衆議院総選挙等) 3億1,882万円
- 防災対策事業 7,469万円

▶ 民生費

生活保護費や児童手当の支給、各種福祉事業などに使う経費

- 障害者総合支援法関係事業 69億7,110万円
- 生活保護費支給事業 48億4,608万円
- 児童手当等給付事業 46億9,683万円
- 介護保険事業 44億2,933万円
- 子育て世帯等臨時特別給付金給付事業 38億6,461万円
- 住民税非課税世帯等臨時特別給付金給付事業 25億6,510万円

▶ 衛生費

保健衛生、ワクチン接種、ごみ対策、環境対策などに使う経費

- 予防衛生事業 28億9,921万円
- ごみ処理施設管理運営事業 21億2,468万円
- ごみ収集事業 18億4,554万円
- 健康診査事業 5億9,941万円

▶ 労働費

勤労者の支援などに使う経費

- 労働者対策事業 4,514万円

▶ 農林水産業費

農林水産業の振興、整備などに使う経費

- 農業振興支援事業 2億6,712万円
- 県営等土地改良事業 1億5,768万円
- 市単土地改良事業 1億1,354万円
- 森林環境譲与税事業 1億 541万円

▶ 商工費

商工業の育成や支援、観光事業などに使う経費

- 観光施設維持管理事業 6億7,799万円
- 企業立地奨励金事業 3億1,679万円
- 中小企業・小規模事業者支援事業 1億7,517万円

▶ 土木費

道路や公園、河川の維持や整備、コミュニティバス運行などに使う経費

- 道路維持事業 15億1,412万円
- 道路新設改良事業 10億 363万円
- 橋りょう維持事業 8億5,229万円
- 公園整備事業 6億1,983万円
- 街路整備関係事業 2億6,748万円
- 交通政策関係事業 1億9,239万円
- 河川維持事業 1億2,899万円

▶ 消防費

消防・救急業務、消防団運営、消防車両の購入などに使う経費

- 団運営事業 2億3,319万円
- 消防施設維持管理事業 6,418万円
- 救急救助事業 4,465万円
- 消防車両購入事業 2,931万円

▶ 教育費

小中学校、幼稚園、社会教育、短期大学などに使う経費

- 小中学校、幼稚園施設維持補修事業 9億8,055万円
- 放課後児童健全育成事業 8億4,996万円
- 小中学校、幼稚園管理運営事業 8億2,040万円
- 公民館管理運営事業 3億2,610万円
- 小中学校、幼稚園教育指導活動支援事業 3億2,183万円
- 短期大学管理運営事業 1億3,524万円

▶ 災害復旧費

道路や河川、施設などの災害復旧に使う経費

- 農地・農業用施設災害復旧事業 109万円
- 道路橋りょう災害復旧事業 74万円

▶ 公債費

長期借入金の返済に充てる経費

- 償還元金・利子 109億5,501万円

来年 **2/12日 9:00 START**

第16回 津シティマラソン大会 参加者募集

問い合わせ スポーツ振興課 ☎229-3254 FAX 229-3247

サオリーナを発着点とし、三重県庁、津市役所、津城跡など、津市の市街地を眺めながら走る津シティマラソン大会を3年ぶりに開催します。今大会から10kmコースにグループ部門(3人1チーム)を新設し、豪華景品を用意しています。また、市民先行申込期間を設定し、津市に在住の皆さんに参加していただきやすくなっています。ぜひ一緒にコロナ禍を駆け抜けましょう。



定員 3,500人

部 門	種目・定員			
小学3年生以下と保護者	ジョギング ウォーキング 500人 (車椅子での参加可)	参加できません		
小学4～6年生		2 km 400人	5 km 600人	85分以内に 完走できる人 10km 個人 1,700人 グループ 300人 (3人1チーム)
中学生				
高校生～29歳				
30～49歳				
50～59歳				
60歳以上		部門別順位を決定		
70歳以上 (5 km・10 kmのみ)				

参加費

市民先行申込は1人につき500円割引！

部門・種目	市民先行申込	一般申込
ジョギング・ウォーキング・2km(小学4年生～中学生)・5km(中学生)	1,500円	2,000円
2km(高校生以上)	2,000円	2,500円
5km(高校生以上)	2,500円	3,000円
10km(個人)	3,500円	4,000円
10km(グループ)	9,000円	10,500円

申し込み

①インターネット

RUNETまたはスポーツ
エントリーから

②電話

スポーツエントリー(☎0570-039-846、平日
10時～17時30分)へ

③ファクス

スポーツ振興課または各総合支所地域振興課、
市内運動施設などにあるパンフレットに添付の
申込用紙に必要事項を記入し、スポーツエント
リリー(FAX 0120-37-8434)へ ※申し込み用紙は
同大会公式ホームページからもダウンロード可

申込期間

市民先行申込(市内に在住の人のみ)…10月26日
(水)～11月8日(火)

一般申込…11月9日(水)～25日(金)

※市内に在住の人は一般申込も利用できます。
※窓口では受け付けしません。
※受け付け後の返金や種目変更はできません。



コロナ禍でもできる 家庭で楽しむ親子遊び

問い合わせ 健康づくり課 ☎229-3310 FAX229-3346

新型コロナウイルス感染症の流行によって、外出の機会が少なくなり、体を動かすことや人と一緒に何かを楽しむ機会も減少しています。このような時期でも、幼児期の子どもと一緒にできる遊びを楽しんだり、体を動かしたりしてみませんか。

1歳～2歳頃の遊び

1歳頃の子どもは、目と目を合わせて「ちょうだい」や「どうぞ」の、物のやり取りを楽しめる時期です。大人と子どもが向かい合い、目を合わせて「どうぞ」と声をかけながらおもちゃを渡すなど、物と視線・言葉を合わせながら会話することで、相手を意識して遊びが楽しめるようになります。



子どもが2歳頃になると、体のバランスもとれるようになり、歩き方もしっかりとってきますので、体全体を使った遊びがお勧めです。

3歳頃からの遊び

3歳頃の子どもは、体のバランスがしっかりして、簡単なルールも理解できるようになってきます。



体の動きが俊敏になるため、ボールなどの道具を使った遊びも「ボールをつかむ」「ボールを蹴る」など、いろいろな使い方ができるようになります。大人も「投げる」「走る」など体全体を使いますので、しっかりと運動できます。また、できたことを一緒に喜ぶ経験は、子どもにとって大切な成功体験にもなります。

親子でのお勧めの遊び

ボール遊び 上記の遊びのように、2歳頃までは柔らかい素材で子どもの顔と同じくらいの大きさのボールを使って、大人と子どもがやりとりしながらする遊びがお勧めです。3歳頃からは、キャッチボールやサッカーが楽しめます。

かけっこ遊び 2歳頃までは「よーいどん」で一緒に走ったり、追いかけて楽しむでしょう。3歳頃からは、「しっぽとりゲーム」や「かげふみ」など、ルールのあるかけっこ遊びがお勧めです。

全身運動 歩きだした後、2歳頃までは一緒に道を歩いたり、坂道を登ったりするだけでも十分な運動になります。3歳頃からは、ジャンプ・登る・くぐるなどのアスレチックのような運動もできるようになり、大人の腕にぶら下がったり、動きをまねたりすることで、大人も子どもも運動になります。

また、4歳頃からは“ゆっくり”“思いっきり”など緩急をつけた遊びもできるようになります。大人の動きに合わせて、走ったり止まったりする、大腿でゆっくり歩く、カニのように横歩きするなどのまねっこ遊びも楽しめます。



新型コロナワクチンに関する問い合わせ先

- 津市のワクチン接種の手続きや予約
津市新型コロナワクチン接種予約・相談電話窓口
(コールセンター)
☎0120-059-550 (8時30分～18時、土・日曜日、祝・休日可)
- ワクチン接種前後の副反応に関する質問・相談
三重県新型コロナウイルスワクチン副反応相談窓口
☎224-3326 (24時間対応可)

- ワクチンの安全性、有効性など制度全般
厚生労働省新型コロナワクチンコールセンター
☎0120-761-770 (9時～21時、土・日曜日、祝・休日可)

- 津市ホームページ
「新型コロナワクチン接種」
☎津市 ワクチン

検索





肥料価格高騰農業者支援事業

問い合わせ 農林水産政策課 ☎229-3172 FAX229-3168

肥料価格高騰に伴い影響を受ける市内の農業者の皆さんへ、津市独自の施策として肥料購入費に対して支援金を支給し、農業経営への負担感を和らげます。

対象 次の全てを満たす人

- 市内に農地を所有または借受けしている
- 市内に住所を有する個人・集落営農組織、または市内に主たる事業所を有する法人等
- 令和4年1月1日～12月31日までの間に、申請者自らが使用する農業用肥料を4万円以上購入し、農産物の販売を行っている
- 国や県等による肥料高騰支援を受けていない、または受ける予定がない

支援額

肥料購入額	支援額	肥料購入額	支援額
4万円以上～9万円未満	5,000円	52万円以上～61万円未満	6万円
9万円以上～18万円未満	1万円	61万円以上～70万円未満	7万円
18万円以上～26万円未満	2万円	70万円以上～78万円未満	8万円
26万円以上～35万円未満	3万円	78万円以上～87万円未満	9万円
35万円以上～44万円未満	4万円	87万円以上	10万円
44万円以上～52万円未満	5万円		

申請書類・添付書類

- 支援金給付事業申請書
- 本人確認書類の写し
- 令和4年1月1日～12月31日に肥料を購入した際の領収書または購入伝票(金額の分かるもの)の写しなど
- 誓約・同意書
- 申請者名義の通帳の写し(振込口座が確認できるページ)



申し込み 農林水産政策課または各総合支所地域振興課、津安芸農業協同組合各営農センター、みえなか農業協同組合各農作業支援センター(津市管内)などにある申請書に必要事項を記入し、添付書類を添えて郵送で農林水産政策課(〒514-8611 住所不要)へ

※申請書は津市ホームページからもダウンロード可

※申請は1事業者につき1回のみ

締め切り 来年1月31日(火)



変わる 動く 発信する ～だれもが自分らしく生きる ジェンダー平等社会を～ 令和4年度 津市男女共同参画フォーラム「わあむ津」



問い合わせ 男女共同参画室 ☎229-3103 FAX229-3366

11/26土 11:00～16:00
津リージョンプラザ

津市男女共同参画フォーラムに参加し、展示や講演から「男女共同参画」について、皆さんで楽しく考えてみませんか。



津市
ホームページ

生活文化情報センター(展示室)…11時～16時

※入場自由

- 主に市内で活動する各団体による展示、取り組み発表など

お城ホール…12時50分～15時15分(12時開場)

- 津西高等学校ダンス部によるオープニング
- 津市男女共同参画フォーラム実行委員会による電子かみしばい
- 山口真由さん(ニューヨーク州弁護士、信州大学特任教授)による講演「世界の潮流 日本の選択」

定員 お城ホールのみ抽選300人(要整理券)

申し込み はがき、またはEメールで、代表者の郵便番号・住所・氏名・電話番号、希望枚数(代表者1人につき2枚まで)を男女共同参画室(〒514-8611 住所不要、☎229-3103@city.tsu.lg.jp)へ
※後日、抽選結果を郵送します。

締め切り 11月4日(金)必着

※無料託児(6カ月～就学前の子ども、先着5人)の申し込みは

11月14日(月)～18日(金)に電話で男女共同参画室へ



山口真由

東京大学法学部卒業後、財務省に入省。退官後、弁護士として法律事務所に勤務した後、ハーバード大学ロースクールに留学。2017年、ニューヨーク州弁護士登録。

11/13日 9:00~16:00 ※小雨決行 専修寺前特設会場(一身田町)とその周辺

かんこう
環境に囲まれた歴史的な雰囲気の中、和婚のお祝いや楽しいイベントが盛りだくさんです。ぜひ、国宝のあるまち一身田寺内町に遊びに来てください。

内容 (天候により一部内容を変更)

- ステージでの音楽や踊りの発表
- 唐人踊り・しゃご馬などの郷土芸能
- 一身田しあわせ和婚(人力車による大パレード)
- 地元商工会などによる市内の物産品の販売など



児童の放課後をサポートします！

放課後児童クラブ(学童保育所)

問い合わせ 教委生涯学習課 ☎225-7172 FAX228-4756

保護者が労働などにより昼間家庭にいない小学生が、放課後に安全で充実した生活を送ることができるよう支援しています。各クラブの運営は保護者会や社会福祉法人などが行い、平日のほか、ほとんどのクラブが土曜日や夏休みなども開所しています。

新年度から入所を検討している保護者の皆さん

は、各クラブへ直接お問い合わせください。入所申し込みの受け付け開始時期など詳しくは、津市ホームページでもご覧いただけます。

HP 津市放課後児童クラブ



地域	放課後児童クラブ名	電話番号
津	養正地区放課後児童クラブきの子 ★	☎246-6525
	修成地区放課後児童クラブしいのみ会 ★	☎226-6246
	南立誠地区放課後児童クラブひまわり会 ★	☎226-6247
	観音寺地区放課後児童クラブどんぐり会 ★	☎226-6244
	北立誠地区放課後児童クラブたつの子会 ★	☎231-2698
	敬和地区放課後児童クラブえのき会 ★	☎226-9620
	育生地区放課後児童クラブくるみ会 ★	☎226-6245
	新町地区放課後児童クラブわかば会	☎271-8170
	藤水地区放課後児童クラブ藤っ子会	☎228-5606
	高茶屋地区放課後児童クラブさくら会	☎234-3372
	キッズクラブ あいらんど	☎070-8508-1610
	はなこま放課後児童クラブ	☎238-1617
	第二はなこま放課後児童クラブ ★	☎238-1617
	安東地区放課後児童クラブひだまり	☎224-1212
	神戸地区放課後児童クラブみどりっ子	☎224-4327
	櫛形地区放課後児童クラブくしがた会 ★	☎237-3326
	雲出地区放課後児童クラブASKIDSくらぶ	☎235-3131
	一身田地区放課後児童クラブつくし会 ★	☎232-1521
	すばる児童クラブ	☎236-0115
	とよの放課後児童クラブ	☎231-1364
	放課後児童クラブあゆみ野 ★	☎232-6111
	放課後児童クラブいっぽ	☎232-7070
	白塚地区放課後児童クラブはまっ子会	☎231-1382
	片田地区放課後児童クラブ青空会	☎237-0939
	西が丘地区放課後児童クラブ杉の子会 ★	☎225-1360
	豊が丘地区放課後児童クラブやまもも会 ★	☎230-2418
	放課後児童クラブ FUJI KIDS☆	☎273-5290
	南が丘地区放課後児童クラブたんぼクラブ ★	☎229-3828
	南が丘学童クラブびーす	☎070-4517-7728
	大里地区放課後児童クラブびーだまクラブ ★	☎070-1634-0310

★印の付いたクラブでは、児童を保育する支援員(指導員)を募集中

地域	放課後児童クラブ名	電話番号
久居	誠之放課後児童クラブ	☎255-2604
	成美放課後児童クラブ ★	☎255-2006
	子供クラブSAKURA	☎253-3963
	久居学童クラブびーす	☎080-5967-7998
	立成放課後児童クラブ立成げんきっず ★	☎255-2502
	桃園放課後児童クラブ ★	☎255-7739
	風の丘児童クラブ	☎253-7714
	栗葉放課後児童クラブ	☎252-2001
	広域対応型学童保育どんぐりの家いちご組 ★	☎253-2620
	広域対応型学童保育どんぐりの家りんご組 ★	☎253-1451
河芸	榊原地区放課後児童クラブばらっこクラブ	☎202-2831
	上野放課後児童クラブ上野どんぐり会 ★	☎261-6408
	ゆたか学童クラブ ★	☎245-1128
	みらいの森学童クラブ ★	☎245-1128
	千里ヶ丘放課後児童クラブひまわり会	☎245-4168
芸濃	放課後児童クラブからふる	☎264-7171
	椋本地区放課後児童クラブ芸濃KIDS ★	☎261-6691
	放課後児童クラブのぞみ ★	☎265-6700
美里	美里さつき保育園じゃがいもクラブ ★	☎279-2000
	明合放課後児童クラブさくらんぼクラブ ★	☎268-5858
安濃	安濃放課後児童クラブひまわりクラブ	☎268-3639
	バンビーニこども村学童保育	☎202-2659
	村主放課後児童クラブすぐりんクラブ ★	☎261-5766
	放課後児童クラブKUSAWAKIDS	☎080-5983-9389
香良洲	香良洲放課後児童クラブなかよしキッズ	☎292-3111
一志	アドバンスキッズくらぶ	☎293-3011
	一志放課後児童クラブ高岡学童クラブ ★	☎293-6285
白山	家城地区放課後児童会いえキッズくらぶ	☎262-7313
	川口放課後児童クラブかわぐちの学童	☎261-2484
	大三放課後児童クラブWAIWAIくらぶ	☎262-7870
	倭放課後児童クラブみんなの倭	☎090-3442-4930



自然豊かな環境で健やかな学校生活を送りませんか？

小規模特認校 美杉小学校・美杉中学校

問い合わせ 教委学校教育課 ☎229-3245 FAX229-3257

小規模特認校制度とは

小規模な学校で学びたい、学ばせたいという希望者に、所定の条件の下、従来の通学区域を越えて入学(転学)を特別に認める制度

入学(転学)の条件

- 小規模特認校の趣旨と美杉小・中学校の教育活動などに賛同すること
- 市内に住所があること
- 通学は保護者の負担と責任で行うこと

※同校の学校区は、スクールバスが運行しています。最寄りの停留場所から利用できます。

学校見学について

随時受け付けていますので、教委学校教育課、美杉小学校(☎274-0802)、美杉中学校(☎272-1191)までお問い合わせください。

申請の手続き

来年4月からの入学(転学)を、1月から教委学校教育課または教委各教育事務所で受け付けます。

美杉小学校



オンラインでの地域との交流学習



田植え

美杉中学校



夏季休業中の学習会



太鼓練習



森林セラピーイベント参加者募集

問い合わせ 美杉総合支所地域振興課 ☎272-8082 FAX272-1119

イベント名	内 容	と き	と ころ	定員 (先着)	費 用	申込期間
おまかせ！セラピー 森の癒やし効果を実感！！日神西浦コース 森林セラピー	紅葉に囲まれた溪流に沿い、美杉で一番澄んだ水の色を見に行きます。記憶に残る1日になるでしょう。	11月13日(日) 9時～15時	日神西浦コース	10人	4,000円	10月24日(月)～ 11月4日(金)
おまかせ！セラピー 紅葉を映す平倉川清流沿いをウオーク	坂本川と平倉川の流れに沿って瀬音を楽しみながら、深まる秋の中を散策します。	11月16日(水) 9時30分～15時	平倉コース	10人	4,000円	
おまかせ！セラピー 秋色に染まる美杉 ～気軽に秋の深まりを感じに行きませんか～	名松線と秋色の郷を楽しみ、木材市場などを見学。最後は見晴台から八知の町を展望します。	11月18日(金) 9時～14時30分	火の谷温泉コース	12人	3,000円	
君ヶ野ダム湖畔コースウオーク	紅葉で色づく山々が湖畔に映り込む景色も君ヶ野ダムの魅力。この時期限定の最高のおもてなしです。	11月23日(水・祝) 10時30分～15時	君ヶ野ダム湖畔コース	50人	1,500円	10月31日(月)～ 11月11日(金)

※費用には昼食代・保険料を含みます。

申し込み 電話で美杉総合支所地域振興課へ



日神西浦コース



平倉コース



火の谷温泉コース



君ヶ野ダム湖畔コース

新型コロナウイルス感染症の拡大防止のため、広報津に掲載のイベント等は内容の変更や、中止または延期の可能性があります。参加される場合は各問い合わせ先へ確認をお願いします。

また、イベント等の会場では手指消毒、マスク着用、検温、連絡先の確認などにご協力ください。

シリーズ 第99回 人権



語り合ってみれば、人と人

津市の人口全体に占める外国人の割合は約3%だそうです。これは実に津市内の約30人に1人が日本国外にルーツを持つということであり、小学校のクラスで換算すれば、1クラスに1人以上の外国籍の児童がいるということになります。

昨年から今年にかけて、私は仕事の関係で市内の小学校を訪れる機会があったのですが、私が子どものころと比べると、今の小学校の様子からは随分とグローバルな印象を受けました。校舎内を歩くと、掲示物には日本語の表記とともにいくつもの言語が併記され、外国籍と思われる名前の友だちを呼ぶ児童の声が何度も耳に入りました。

このほか学校に限らず、普段の生活の中でもコンビニや飲食店の店員さんが外国人というのは、今どき珍しくありません。

しかし、こうした国際化が進む一方で、外国人に対する差別や偏見も目立ちます。インターネット上でも、特定の民族や国籍の人々を誹謗中傷するような書き込みを見かけることが度々あり悲しい気持ちになります。そういった差別の根幹にあるのは、言語、文化、生活習慣などの違いから生じる相手に対する無理解ではないかと思います。

以前携帯ショップの相談窓口で、外国人の店員さんと向かい合ったとき、私は「本当に詳しいの?」「きちんと対応してくれるの?」と思ってしまいました。しかし、実際に相談を進めていくと、その店員さんは当然のことながら携帯電話についてとても熟知しており、流ちょうな日本語で親切に対応してくれました。

うな日本語で親切に対応してくれました。

普段、差別を不快に感じていたにも関わらず、私がこのときに抱いた感情も、恥ずかしながら一つの差別であったと思います。その日初めて会った相手で、その人のことをよく知らないのに、ひとくくりに外国人はこういうものだ^と決めつけて、その先入観だけで相手を判断してしまったのです。

「腹を割って語り合ってみれば、結局は人と人だった」——これは、^{あつた}津沢栄一を主人公に幕末から昭和初期までを描いたNHK大河ドラマ『青天を衝け』で、私がとても印象に残ったセリフです。それは、日ごろ私が抱いていた差別に対する気持ちを、まさに言い当ててくれるような言葉でした。

ドラマの主要人物の一人である尾高惇忠は、幕末の動乱の折には外国人の排除を訴え過激な活動を行っていましたが、明治維新後、富岡製糸場の立ち上げに携わり、のちに初代所長に就任します。

そんな彼が外国人技術者たちとの交流を経て語った言葉が、先ほどのセリフです。書物による知識だけで外国人を憎んでいた彼でしたが、直接交流を重ねてみれば、自分たちと外国人は理解し合える同じ「人と人」だったというのです。

先入観で相手を判断するのではなく、実際に触れ合うことで、初めてその人の人となりを知ることができます。相手を知ることが、無知・無理解からくる不条理な差別や偏見をなくすことの第一歩です。そうやって人と向き合うことが、国際的な社会を築いていくためには重要なのではないのでしょうか。

(30代 男性)



お知らせ

津市戦没者戦災犠牲者追悼式

福祉政策課

☎229-3283 FAX229-3334

10月28日(金)13時30分から津リージョンプラザお城ホールで開催を予定しています。新型コロナウイルス感染症拡大防止のため一般参列はできません。ご理解のほど、よろしくお願いします。

保育所等の利用申し込みはお済みですか

子育て推進課

☎229-3167 FAX229-3451

来年4月1日から
の保育所等の利用申し込みを受け付けています。10月31日(月)までに子育て推進課または各総合支所市民福祉課(福祉課)、各保育所等へ申し込んでください。詳しい手続きは、広報津9月1日号または津市ホームページをご覧ください。



保育所等とは 保護者が働いている場合や、病気などのために保育が必要と認められた小学校就学前の子どもに対し、保護者に代わって保育を行う施設(保育所、保育を提供する認定こども園、地域型保育事業)

傘差し運転は法律違反です

市民交流課

☎229-3142 FAX227-8070

雨の日に傘を差して自転車の運転をしていますか。



傘差し運転は道路交通法で禁止されています。三重県では自転車傘立て装置の使用も禁止されています。傘を広げると、周囲の状況が把握できなかつたり風にあおられて転倒したりと大変危険です。

雨天時に自転車に乗る際は、雨がっぱを着用しましょう。

道路にはみ出した庭木などの剪定を

津北工事事務所

☎253-2272 FAX253-2273

津南工事事務所

☎254-5351 FAX255-5586

庭木の枝葉などが道路にはみ出していると、歩行者や車両の通行の妨げになるだけでなく、道路標識やカーブミラーが見えにくくなったり、街路灯の照明が遮られたりして、交通事故を起こす原因になります。



道路にはみ出した木の枝葉などは、各家庭・土地所有者で剪定してください。



募集

就労支援パソコン講座「Excel基礎&実践」

中央公民館

☎228-2618 FAX229-5150

仕事や就職、転職などで役に立つExcelの基礎を学び、実践します。



と き 11月4日～12月23日の毎週金曜日19時～20時30分(全8回)

ところ 中央公民館情報研修室

対象 市内に在住・在勤・在学

で、Excel入門程度の知識がある20歳～60歳の人

定員 抽選10人

申し込み 往復はがきで講座名、住所、氏名、年齢、電話番号を、中央公民館(〒514-0027 大門7-15 津センターパレス2階)へ ※1通につき1人。津市ホームページからも申し込み可

締め切り 10月25日(火)

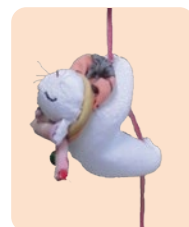
☎津市 令和4年度公民館講座 検索

吊り下げ猫かざり講習会

環境学習センター

☎237-1185 FAX237-5385

古着でかわいい吊り下げ猫かざりを作ってみませんか。



と き 11月6日(日)午前の部

…9時30分～12時 午後の部

…13時30分～16時

ところ 環境学習センター(津市リサイクルセンター2階)

対象 市内に在住の人

定員 抽選各10人 ※当選者には10月30日(日)午前に電話連絡

費用 1,000円(材料費を含む)

持ち物 古着、裁縫道具など

申し込み 電話またはファクスで同センターへ ※月曜日休館

締め切り 10月29日(土)17時

「ヤングケアラー」に気付いた人へ

本来、大人が担うと想定されているような家事や家族の世話などを日常的に行っていることで、自らの育ちや教育に影響を及ぼしている18歳未満の子どものことを「ヤングケアラー」といいます。ヤングケアラーは、自分の状況や思いを話すことができず、相談や支援につなぐににくい傾向があります。

家族の世話などで負担を感じている人は、身近な大人や学校の先生、親しい友人などに勇気をもって相談してみてください。また、周りに気になる子どもがいる場合などは、こども支援課にご相談ください。



津市
ホームページ

問い合わせ こども支援課 ☎229-3284 FAX229-3451

わたしと家族の「そうぞく」講座

波瀬公民館

☎・📠294-7472

最適な「MYライフ&エンディング」を考えませんか。

と き 11月22日(火)13時30分～14時40分

ところ 波瀬公民館

対象 市内に在住・在勤・在学の人

定員 抽選20人

申し込み 往復はがきで講座名、住所、氏名、年齢、電話番号を、波瀬公民館(〒515-2522 一志町波瀬2232-2)へ ※1通につき1人。津市ホームページからも申し込み可

締め切り 10月31日(月)必着

📠津市 令和4年度公民館講座

今から、取り組もう！

防災講座

立成公民館

☎・📠256-9393

災害が発生する予兆を知り、「防災脳」を鍛えて、避難行動の正しい知識を身に付けませんか。



と き 12月2日(金)10時～11時10分

ところ 立成公民館

対象 市内に在住・在勤・在学の人

定員 抽選10人

申し込み 往復はがきで講座名、住所、氏名、年齢、電話番号を、立成公民館(〒514-1113 久居野村町874-8)へ ※1通につき1人。津市ホームページからも申し込み可

締め切り 10月31日(月)

📠津市 令和4年度公民館講座

市民税課

会計年度任用職員(短期)

市民税課

☎229-3130 📠229-3331

任用期間 来年

1月10日(火)

～3月31日

(金)のうち2カ

月程度



勤務時間 8時30分～17時15分

※土・日曜日、祝・休日を除く

業務内容 書類整理、申告相談の補助など

賃金 日額7,263円(地域手当相当額込み。通勤手当は別途支給、駐車場なし)

定員 8人程度 ※面談の上、決定

申し込み 直接窓口または電話で

市民税課へ

申込期間 10月17日(月)～28日(金)

※任用期間や業務内容、執務場所など詳しくは面談時に説明

資産税課

会計年度任用職員(短期)

資産税課

☎229-3132 📠229-3331

任用期間 来年1月4日(水)～2月28日(火)

勤務時間 8時30分～17時15分

※土・日曜日、祝・休日を除く

執務場所 市本庁舎

業務内容 償却資産申告書の受け付け、データ入力、事務補助など ※詳しくは面接時に説明

賃金 日額7,263円(地域手当相当額込み。通勤手当は別途支給、駐車場なし)

試験内容 パソコンでのデータ入力試験、面接

対象 パソコンを使った事務の経験があり、実務的な入力・計算・表作成などができる人

定員 2人

申し込み 直接窓口または電話で 資産税課へ

申込期間 10月17日(月)～11月11日(金)



人権講演会「明るく、楽しく、そしてあきらめない生き方」

12/10土 14:00～15:30
河芸公民館2階第1・2会議室

ピアニスト辻井伸行さんの母である辻井いつ子さんによる講演会を開催します。

	定員	申し込み	締め切り
会場	抽選100人	直接窓口または、はがき、Eメールで、郵便番号、住所、氏名、電話番号、Eメールアドレス(持っている人)、参加希望人数(2人まで)、抽選に漏れた場合のオンライン視聴希望の有無を河芸総合支所地域振興課(〒510-0392 住所不要、☎244-1700@city.tsu.lg.jp)へ ※抽選の結果は、11月21日(月)に発送します。	11月15日(火) 必着
オンライン(Zoom) ※録画配信なし	なし	Eメールで「オンライン視聴希望」と明記し、住所(町名まで)と氏名を、河芸総合支所地域振興課(☎244-1700@city.tsu.lg.jp)へ ※1週間以内に受信確認メール、開催日までに参加案内メールを送信します。	11月28日(月) 必着

問い合わせ 河芸総合支所地域振興課 ☎244-1701 📠245-0004



募 集

まるごと林業体験

林業振興室

☎262-7025 ☎264-1000

と き 11月19

日(土)10時～
15時

ところ 白山地
域の森林

集合場所 市白山庁舎

内 容 高性能林業機械を使用し



た搬出間伐の現場見学、間伐体
験

対 象 市内に在住・在勤・在学
の中学生以上 ※中高生は保護
者同伴

定 員 抽選20人程度

持ち物 昼食、飲み物、軍手、レ
ジャーシート、健康保険証
※動きやすい服装

申し込み はがき、またはファク
ス、Eメールで、住所、参加者

全員の氏名・年齢、電話番号を
林業振興室(〒515-2603 白山
町川口892、☎262-7025@
city.tsu.lg.jp)へ

締め切り 10月31日(月)必着

※この事業は
「みえ森と緑
の県民税市町
交付金」を活
用していま
す。



11月のスポーツ施設一般公開(個人使用)

サオリーナ ☎223-4655 (9時～12時、13時～17時、18時～21時30分) ※利用開始15分前から整理券を配布します。 ※場所はメインアリーナ(半面)となります。 ※バドミントン、バレーボールのネット張りのみ各自で 行ってください。	バドミントン(8面)	9日(火)、22日(火)、29日(火)、30日(火)
	バレーボール(1面)、ソフトバレー(4面)	10日(木)、23日(水・祝)
	卓球(24台) ※新型コロナウイルス感染防止 対策のため台数を減らす場合があります。	10日(木)、24日(木)
久居体育館内卓球室 ☎255-6081 (9時～12時、13時～17時、18時～21時30分)	卓球(3台)	毎日 (大会等により一般公開を中止する場合があります)
河芸体育館 ☎245-3191 (9時～12時、13時～17時、18時～21時30分)	卓球(2台)	毎日 (大会等により一般公開を中止する場合があります)
芸濃総合文化センター ☎265-6000 (9時～12時、13時～17時、18時～21時30分)	バドミントン、ソフトバレー(アリーナ)	1日(火)、8日(火)、15日(火)、22日(火)、29日(火)
	卓球(剣道場)	
美里体育館 ☎279-8123 (9時～12時、13時～17時、18時～21時30分)	ソフトバレー	8日(火)
	バドミントン	18日(金)
安濃中央総合公園内体育館 ☎268-0100 (9時～12時、13時～17時、18時～21時30分)	バドミントン、ソフトバレー、卓球	2日(火)、9日(火)、16日(火)、23日(水・祝)、30日(火)
香良洲体育館 ☎292-2498 (9時～12時、13時～17時)	バドミントン、ソフトバレー、卓球など	7日(月)
一志体育館 ☎293-5688 (9時～12時、13時～17時、18時～21時)	バドミントン、ソフトバレー、卓球など	12日(土)、20日(日)、26日(土)
白山体育館 ☎262-4363 (9時～12時、13時～17時)	バドミントン	7日(月)
	卓球	21日(月)

■予約方法、使用可能種目、使用料など詳しくは各施設へ直接お問い合わせください。また、津市ホームページでスポーツイベントの予定や施設の利用(予約)状況が確認できます。
■施設を利用する際、設備器具の準備・撤去は各自で行ってください。

BOAT RACE 津 & 津インクル 11月の開催日程

ボートレース津 外向発売所

問い合わせ 事業推進課 ☎224-5106 FAX 224-9944



11月		1	2	3	4	5	6	7	8	9	10	11	12	13	14	15	16	17	18	19	20	21	22	23	24	25	26	27	28	29	30
		火	水	木	金	土	日	月	火	水	木	金	土	日	月	火	水	木	金	土	日	月	火	水	木	金	土	日	月	火	水
スタンド	津	GⅢ津マスターズ リーグ第8戦マクル杯					第14回鳥羽一郎杯争奪戦					パチンコA-FLAG 39サングレー杯					津PR第1戦交通安全運動														
	メイン	GⅢ児島♡		GⅠ浜名湖周年			GⅢ常滑♡			GⅠ福岡		戸田♡		SGチャレンジカップ(鳴門)			児島 尼崎 宮島														
	デイ	GⅢ尼崎 江戸川		常滑			江戸川R			常滑♡		児島 江戸川			常滑		尼崎			宮島 江戸川											
		びわこR		多摩川		戸田		宮島			戸田		浜名湖			平和島		福岡		GⅢ浜名湖M											
	モーニング	芦屋		三国♡			芦屋			徳山			芦屋		唐津			三国			徳山										
津インクル	津	GⅢ津マスターズ リーグ第8戦マクル杯					第14回鳥羽一郎杯争奪戦					パチンコA-FLAG 39サングレー杯					津PR第1戦交通安全運動														
	デイ	GⅢ児島♡		GⅠ浜名湖周年			GⅢ常滑♡			GⅠダイヤモンドカップ(福岡)		戸田♡		SGチャレンジカップ(鳴門)			児島 尼崎 宮島														
		GⅢ尼崎 江戸川		常滑			江戸川R			GⅢ常滑♡		戸田♡		児島 江戸川		常滑		尼崎			宮島 江戸川										
		びわこR		多摩川		戸田		宮島			戸田		平和島		浜名湖		平和島		福岡		GⅢ浜名湖M										
		福岡			多摩川		尼崎			児島		児島			児島																
	モーニング	芦屋		三国♡			鳴門			芦屋		鳴門 唐津		三国		徳山		芦屋		唐津											
		徳山		芦屋			唐津			三国			徳山		三国			徳山													
ナイター	蒲郡	GⅠ高松宮記念(住之江)					桐生			下関		蒲郡R			GⅢ桐生			蒲郡		若松											
	桐生	若松		丸亀		蒲郡			GⅠ丸亀周年			若松		大村		住之江		下関		丸亀		大村									

※ボートレース津の収益は津市の財政に役立てられます。

(発売日程・発売場は変更する場合があります)



国登録有形文化財 妙華寺本堂

久居元町の真宗高田派寺院の妙華寺は、寛文9(1669)年に津藩から5万石を分封された久居藩の新たな城下整備に伴い、天和元(1681)年に建立されました。久居藩の菩提寺である玉淀寺の西側に並び、共に南側を正面とする構えのお堂が建つこの一角は、市街地にあっても閑静な雰囲気醸しています。

文政4(1821)年、「久居大火」と呼ばれる大火事で城下の多くの建物が焼失し、妙華寺もその災禍に遭いました。現在の本堂は、江戸時代後期となる安政4(1857)年に再建に着手し、文久3(1863)年に完成した160年ほどの歴史を持つ建物です。

外観の特徴として顕著なのが寄棟造りの瓦屋根で、「鋳葺き」と呼ばれる葺き方の屋根が四方から望めます。「鋳」とは、兜の鉢(頭に被る部分)から垂らし後頭部から首の左右を守るもので、一般的な瓦葺き屋根とは異なり、途中に段差をもつ形がそれに似ていることから鋳葺きと表現されます。

この本堂は、真宗高田派本山専修寺にある御影堂の建築手法との共通点があり、同派末寺の

本堂に取り入れられてきた特徴を踏襲していることに加え、鋳葺きの屋根をはじめ随所に独特な外観的特徴を有しています。これらのことが評価され、平成16年に国登録有形文化財に登録されました。

さて、久居藩の出来事を伝える史料『伊勢久居藩史(藤影記)』では、妙華寺本堂は「飛行機の失敗」という逸話の舞台として登場します。

この逸話では、鳥のように空を飛びたいと思った国友某という下級藩士が、ヒヨドリを一羽捕まえて両翼と尾の重さを測り、自身の体重に比例する大きな羽を作って体に結び付け、本堂屋根の傾斜を駆け下りて飛び立とうとしました。その結果、哀れにも庭の蓮池に落下して失敗し、再度試みようとはしなかったと記されています。

幕末に再建された現在の本堂はこの逸話の時期のものではありませんが、江戸時代に自由に飛ぶ鳥に憧れて空を目指した奇譚の人物の姿を思い浮かべながら、鋳葺きの屋根を眺めてみるのはいかがでしょうか。



鋳葺きの屋根が特徴的な妙華寺本堂



まちの 情報ひろば

♪ イベント

津駅周辺道路空間で にぎわいの社会実験

津駅東口通りにおいて、現状6車線の車道を4車線に減少させ、その拡張した空間に今注目のキッチンカーや店舗が出店します。テーブルやベンチも配置し、にぎわいの社会実験を実施します。ぜひお越しください。

日10月19日(水)～30日(日)10時～18時 場津駅東口通り

問三重県県土整備部道路企画課(☎224-2739)



社会実験の実施エリア
※変更する場合あり

津駅東口通り

「つうの会」不登校・ひきこもり 親の会

日10月27日(木)19時～21時 場アスト津3階 内不登校で悩んでいる保護者を中心とした集まり

悲しい数字 8月分 (2022年累計)

火災件数……………4件(77件)
うち住宅火災……………2件(24件)
救急出動数……………1,774件(11,505件)
交通事故数……………676件(5,340件)
死亡者数……………0人(4人)
負傷者数……………47人(467人)

市民の動き 9月1日現在

世帯数……127,806世帯
(前月比7世帯減)
人口……273,057人
(前月比106人減)
男性……132,893人
女性……140,164人

※誰でも参加できます。費200円
問同会担当(☎080-1987-4008)

3年ぶりに開催 第34回三重矯正展

日11月5日(土)9時～15時 場三重刑務所(修成町) 内矯正関係の資料展示、製品の販売

問同刑務所(☎226-9144)

久居地域文化祭

と き	内 容
10月23日(日)～11月3日(休・祝)10時～17時 ※3日は16時まで	美術展(日本画、洋画、写真、書道)
10月29日(土)10時～17時、30日(日)10時～16時	生け花展
10月29日(土)10時～17時、30日(日)10時～15時	盆栽・山野草展示即売会
10月29日(土)・30日(日)10時～15時	茶会
11月3日(休・祝)9時30分～15時30分	邦楽発表会

場久居アルスプラザ

問同文化祭実行委員会事務局(☎256-5446)

第22回美里文化協会発表会

日11月6日(日)13時～(12時30分開場) 場美里文化センター 内芸能発表やサークルによる作品展示、囲碁教室など

問同協会会長(☎090-3308-7175)

津西地区「ふれあい創作展2022」

地域の皆さんの個性あふれる作品を展示・公開します。

日11月9日(水)～13日(日)9時30分～17時 ※13日は14時まで 場県文化会館2階第1ギャラリー(県総合文化センター内)

問同創作展実行委員会(☎229-6190)

募 集

津市シルバー人材センター 入会説明会

日①11月9日(水)10時～15時 ②11月16日(水)13時～15時30分

場①同センター作業室(三重町津興) ②久居総合福祉会館 対市内に在住の60歳以上で臨時・短期・簡易な仕事を探している人

申同センター(☎224-4123)へ

スポーツ通信

対市内に在住・在勤・在学の人

申①④…各競技団体へ申し込み、
②③…津市スポーツ協会(メッセウ

■津市民スポーツ教室

	種 目	と き	と ころ	対 象	定員(先着)	申込期間
①	ラグビーフットボール	11月12日(土) 10:00～12:00	海浜公園内陸上競技場	4歳～中学生	60人	当日受け付け
②	サッカー (U8の部)	12月4日(日) 10:00～12:00	海浜公園内陸上競技場	5歳～小学2年生	100人	11月1日(火)～18日(金)
③	サッカー (アクティブシニアの部)	12月4日(日) 13:30～16:30	海浜公園内陸上競技場	40歳以上	40人	

■津市民スポーツ健康教室

	種 目	と き	と ころ	対 象	定員(先着)	申込期間	費 用
④	さあ始めよう！グラウンド・ゴルフ教室	11月29日(火) 10:00～12:30	海浜公園内陸上競技場	60歳以上	60人	11月1日(火)～15日(火)	500円

イング・みえ1階)などにある申込用紙(同協会ホームページからダウンロードも可)を同協会へ

※競技団体の申込先・方法のほか詳細については、津市スポーツ協

会にお問い合わせいただくか、同協会ホームページをご覧ください。

問同協会(☎273-5522)

F Pの日®三重F Pフォーラム

2022 in 津

日11月12日(土)10時30分～15時30分 **場**県男女共同参画センターフレンテみえ2階セミナー室Aほか(県総合文化センター内) **内**投資に関するセミナーと年金についてのセミナー

申11月6日(日)までに日本F P協会三重支部ホームページから
※無料個別相談会も開催、詳しくは同支部(☎221-5177)へお問い合わせください。

名松線とコミュニティバスで行く秋の紅葉観賞(ガイド付き)

JR名松線とコミュニティバスを乗り継いで北畠氏館跡庭園の美しい紅葉を見に行きませんか。名松線を守る会のスタッフが案内します。

日11月20日(日)9時～15時 ※伊勢奥津駅8時59分着の名松線をご利用ください。 **場**伊勢奥津駅集合 **定**先15人

申10月24日(月)～11月11日(金)に同会事務局(美杉総合支所地域振興課内、☎272-8080)へ

傾聴ってなに? 講演と体験学習

日①11月19日 ②12月17日いずれも土曜日10時～12時 ※①②は同内容 **場**アスト津3階みえ市民活動ボランティアセンターミーティングルームA・B **内**河合卓子さん(みえ親子・人間関係研究会理事長)による講演「相手の心に寄り添う聴き方」 **対**18歳以上

定先各12人(初めての人優先)

費500円

申10月23日(日)から電話またはファクスで同会河合(☎090-7047-2525、FAX227-4619)へ

星と語ろう 秋

日11月26日(土)18時45分～20時30分 **場**津市青少年野外活動センター(神戸) **内**火星、木星、土星、秋の星座などの観察(悪天候のときは天文工作) **対**市内に在

住の小学生と保護者 **定**先15組

費600円/組(3人まで、1人増えるごとに300円追加)

申10月22日(土)～11月11日(金)8時30分～17時に直接窓口または電話で同センター(☎228-4025)へ ※窓口優先



健康

がん患者と家族の方のおしゃべりサロンin津

同じ病気の方の話を聞いたり、悩みを聞いてもらったり、一人で悩まずにお話しましょう。

日11月10日、12月8日、来年1月12日、2月9日、3月9日いずれも木曜日13時30分～15時30分 **場**三重県津庁舎6階64会議室(桜橋三丁目)

申三重県がん相談支援センター(☎223-1616)へ



無料相談

社労士による労働相談(要予約)

日毎週水曜日13時～16時(祝・休日、年末年始を除く) **場**三重県社会保険労務士会(島崎町) **内**解雇、賃金、職場でのハラスメント、人事、配置転換、労働契約などの相談

申同会総合労働相談所(☎228-6064)へ

弁護士による法律相談(面談・電話)

日11月10日(木)10時～12時、13時～15時 **場**市本庁舎3階相談室 **対**市内に在住の人(新規優先)

定抽8人(1人30分以内)

申11月4日(金)16時までに男女共同参画室(☎229-3103)へ

行政書士による4種のトラブル無料相談会(要予約)

日11月20日(日)10時～16時 **場**津リージョンプラザ第7会議室

内ペットトラブル、自転車事故、賃貸住宅等の敷金返還・原状回復、外国人の就労・就学に関する問題を話し合いで解決するための相談

申10月16日(日)～11月20日(日)に、電話で行政書士ADRセンター三重担当(☎090-5012-1814)へ



11月の行政相談・市政相談

行政相談委員(市政相談員)が国や市などの行政に関する意見等を受け付けます。

とき(11月)	ところ
1日(火)13時30分～15時30分	アスト津4階会議室4
14日(月)13時30分～15時30分	久居総合福祉会館北館2階会議室
18日(金)9時30分～11時30分	市一志庁舎2階会議室1
18日(金)13時30分～15時30分	市安濃庁舎2階安濃コミュニティセンター会議室2
21日(月)13時30分～15時30分	津センターパレス3階津市社会福祉協議会相談室
22日(火)10時～11時30分	市河芸庁舎1階相談室1

問三重行政監視行政相談センター(☎227-6661)

人権擁護委員による人権相談

(無料・秘密厳守)

内いじめ、虐待、プライバシー侵害、近隣関係など

■特設人権相談所

とき(11月)	ところ
7日(月)9時30分～11時30分	久居総合福祉会館南館2階談話室1
17日(木)13時～16時(受け付けは15時まで)	津センターパレス3階津市社会福祉協議会相談室

問津人権擁護委員協議会津地区委員会(☎228-4193)

■常設人権相談所

日毎週月～金曜日8時30分～17時15分(祝・休日、年末年始を除く)

問津地方法務局人権擁護課(丸之内) ※電話相談☎0570-003-110、☎0120-007-110(子ども相談)、☎0570-070-810(女性相談) **問**同課(☎228-4193)

このまち 津市で輝く

Vol.70



経ヶ峰へと続く細野ルート



下校時に両手いっぱいの野菜 地域の優しさに包まれて

平成29年、美里地域に三重県初の義務教育学校・みさとの丘学園が開校。英語教育の充実を掲げる同校からは、英語の校歌を元気に歌う声が聞こえてくる。歌詞の冒頭に登場する経ヶ峰に見守られるように約3200人が暮らすこの地域は、豊かな自然と住民の温かさに包まれている。

「登下校時には地域の人たちが声をかけてくれたり、採れたての野菜をくれたりします」と、同学園で児童会長を務める山尾さん。「優しい人やおいしい食べ物がたくさんあって、あとは本屋さんがあれば完璧です」と話す山尾さんの夢は、壁いっぱいに本が並ぶ、大きな家を建てること。「友だちや地域の人が集まれる場所にして、地元で伝わる大豆『美里在来』を使った料理でおもてなししたいです」

そんな山尾さんは今、年末に行われる地域の一大行事を心待ちにしている。津市に新年を告げる風物詩・ジャンボ干支が、地元ボランティアの手により完成すると、所属するソフトボールチームの仲間と共に引っ張って地域を練り歩くのだ。「ジャンボ干支は辰水神社前に飾られた後、市内各地に譲られるので、見かけたことがあると思います。美里生まれの干支たちを、ぜひ探しに行って、コンプリートしてほしいです」と、楽しい宿題を出してくれた。

友だちや地域の人が集う そんな場所をつくりたい

PROFILE

2010年、津市美里町生まれ。最近ハマっているゲームはマリオメーカーで、得意科目は歴史。好きな歴史上の人物は中大兄皇子というシブい一面も！

みさとの丘学園児童会長

山尾 栄都 (11)

Eito Yamao

祖母がつくる
美里在来豆の
煮ものが好き！

標高819mの
経ヶ峰登山に
挑戦したい

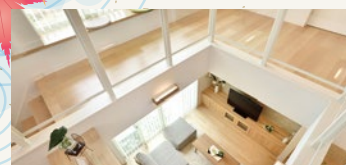


Page
2-3

みさとの丘学園の児童生徒が、美里地域を紹介♪

広告掲載欄

いつも家族とつながっていただける安心感を育む家。



便利で快適
来店予約サービス♪



来店予約でご希望の日時に快適なご見学を♪新規ご予約の方に特典あり♪詳細はQRコードから！

ユニバーサルホーム 津店
059-223-7001

津市垂水261-1 中田新聞津ハウジングセンター内
営業/9:30-17:30 休/毎週火曜日・水曜日

市財政収入の一部に寄与することを目的とし、裏表紙に広告を掲載しています。なお、掲載している広告内容については津市が保証しているものではありません。

津市のうどん・そば処 さのささ



カレーうどん

手間を惜しまず丁寧に...
ひとつひとつにこだわって作っています
皆様のご来店をお待ちしております

津市大里融合町 311-3

059-212-0438



広報つ！

毎月1日・16日発行

- 編集・発行
津市政策財務部広報課
〒514-8611
西丸之内23-1
☎059-229-3111
FAX 059-229-3339
- 印刷
三宅印刷株式会社

2022
11月

催し物のご案内

■各ホール・展示施設の催しは、主催者の申請に基づき9月20日現在で作成しているため、既にチケットなどの発売が開始されている場合があります。主催者の都合により、予定が中止・変更となる場合がありますのでご了承ください。チケットの発売日や販売方法、販売状況などの詳細については、各問い合わせ先にお尋ねください。なお、主催者の希望および入場対象者が関係者に限られている催しについては、掲載を省略しています。

■ご来館の際はできるだけ公共交通機関をご利用ください。

～令和4年10月16日発行～

津リージョンプラザ	☎229-3300
アストプラザ	☎222-2525
久居アルスプラザ	☎253-4161
河芸公民館	☎245-2222
芸濃総合文化センター	☎265-6000
美里文化センター	☎279-8111
サンヒルズ安濃	☎268-5811
サンデルタ香良洲	☎292-3113
一志農村環境改善センター	☎293-5611
白山総合文化センター	☎262-5893
美杉総合文化センター	☎272-8080

新型コロナウイルス感染症の拡大防止のため、掲載イベント等は中止または延期の可能性があります。参加される場合は各問い合わせ先へ確認をお願いします。

ホー ル 等

■津リージョンプラザ お城ホール

日	曜日	催し物	開演	終演	入場料など	問い合わせ
3	木・祝	ピアノ・アンサンブルコンサート	10:30	16:30	無料	イナガキピアノ調律センター ☎059-386-6270
5	土	第16回 市民白バラ講演会	13:15	15:00	無料 (要整理券)	市選挙管理委員会事務局 ☎229-3236
6	日	R Ballet Academy 6th Concert	16:30	19:00	無料 (要整理券)	R Ballet Academy ☎090-7692-8564
12	土	津市民文化祭 舞台芸術部門「謡と舞の会」 (三重の能楽まつり共催)	10:00	16:30	無料	市文化振興課(津リージョンプラザ) ☎229-3300
13	日	アンサンブル・カローレ 結成20周年記念演奏会	13:30	16:00	無料	アンサンブル・カローレ ☎255-3861(岩田)
19	土	ダンスフェスティバル Vol.13	①12:00 ②14:00	①13:00 ②15:00	無料 (要整理券)	ケークリエイション ☎090-7313-9853(前山)
20	日	三重K-POPダンスフェスティバル [Kconnect]	14:00 (予定)	16:30	1,000円	在日本韓国民団三重県本部 ☎225-5577
23	水・祝	映画上映会 「ぼくが性別『ゼロ』に戻るとき」	①10:00 ②13:30	①12:30 ②16:00	500円(資料代) (託児あり1人500円・要予約)	津アイリス ☎090-2929-9669
26	土	令和4年度 津市男女共同参画フォーラム 「わあむ津」	12:50	15:15	無料 (要整理券)	市男女共同参画室 ☎229-3103

■アストプラザ アストホール

日	曜日	催し物	開演	終演	入場料	問い合わせ
22	火	三重県宅建協会 一般公開セミナー	14:00	16:40	無料	三重県宅地建物取引業協会 ☎227-5018

■久居アルスプラザ ときの風ホール

日	曜日	催し物	開演	終演	入場料など	問い合わせ
3	木・祝	久居地域文化祭(邦楽発表)	9:45	15:30	無料	久居文化協会 ☎256-5446(高橋)
7	月	誠之地区 一人暮らし高齢者ふれあい事業 (対象:誠之地区に在住の65歳以上の人)	13:30	16:00	無料	誠之地区社会福祉協議会 ☎256-1202
10	木	久居老人クラブ「老人の集い」芸能大会	13:00	15:40 (予定)	無料	市久居総合支所福祉課 ☎255-8834
10	木	芸術家育成ラボ ～クラシック音楽編～	19:00	21:00	無料 (要事前申し込み)	久居アルスプラザ サービスセンター ☎253-4161
20	日	令和4年 さわやかコンサート (特別ゲスト 瀬口侑希)	9:20	18:00	無料	さわやか歌の会 ☎090-5614-1486(西村)
23	水・祝	月イチアルス寄席 桂咲乃輔	13:30	14:40	1,000円	久居アルスプラザ サービスセンター ☎253-4161

■久居アルスプラザ アートスペース

日	曜日	催し物	開演	終演	入場料	問い合わせ
6	日	ウクライナ支援チャリティー 箏kotoコンサート&バザー	13:30	14:30	2,000円	ウクライナ支援チャリティー 箏kotoコンサート&バザー実行委員会 ☎090-4115-9912(東海)
7	月	カルチャーBOX2022おやこで！ダンス (対象:3歳以上の未就学児と保護者)	18:30	19:15	1組1,500円	久居アルスプラザ サービスセンター ☎253-4161

■美里文化センター 文化ホール

日	曜日	催し物	開演	終演	入場料	問い合わせ
6	日	第22回 美里文化協会発表会	13:00	15:30	無料	☎090-3308-7175(杉平)
26	土	コーラスてらやま 創立25周年記念コンサート	14:00	16:00	500円	☎090-3583-7535(杉本)

■サンヒルズ安濃 ハーモニーホール

日	曜日	催し物	開演	終演	入場料など	問い合わせ
3	木・祝	安濃町文化祭	9:30	16:00	無料	安濃町文化祭実行委員会事務局 ☎268-2101
4	金					
5	土					
13	日	第51回 三曲演奏会	10:00	16:00	無料	三重県三曲協会事務局 ☎228-8560
26	土	令和4年度「犯罪被害を考える集い」	13:30	16:00	無料 (要事前申し込み)	市市民交流課 ☎229-3252

■白山総合文化センター しらさぎホール

日	曜日	催し物	開演	終演	入場料	問い合わせ
20	日	ピアノ発表会	10:00	11:30	無料	☎293-5761(伊藤)

■美杉総合文化センター 多目的ホール

日	曜日	催し物	開演	終演	入場料	問い合わせ
3	木・祝	令和4年度 みすぎ秋まつり	9:00	14:10	無料	市美杉総合支所地域振興課 ☎272-8080

展 示 施 設 等

■津リージョンプラザ

と き	催し物	ところ	入場料	問い合わせ
3日(木・祝)～6日(日) 9:00～17:00 (3日は12:00から、6日は 15:00まで)	フォト花の会 写真展	生活文化情報センター (展示室)	無料	フォト花の会 ☎237-5580(阪本)
26日(土)11:00～16:00	令和4年度 津市男女共同参画フォーラム 「わあむ津」	生活文化情報センター (展示室)・ギャラリー	無料	市男女共同参画室 ☎229-3103

■久居アルスプラザ

と き	催し物	ところ	入場料	問い合わせ
19日(土)～27日(日) 9:00～17:00 (22日は休館、27日は 16:30まで)	第17回 津市美術展覧会	ギャラリー、 アートスペース、 カルチャールーム、 アートスクエアほか	無料	市文化振興課 (津リージョンプラザ) ☎229-3300
28日(月)～12月4日(日) 9:30～17:00 (28日は13時から、29日は 休館、4日は16:00まで)	第22回 Sかろ展(美術作品展)	ギャラリー1・2	無料	Sかろ展 ☎256-1636(月輪)

■白山総合文化センター

と き	催し物	ところ	入場料	問い合わせ
26日(土)10:00～16:00	ピクニック パラダイス	まちのギャラリー 屋外ステージ	無料	wonderful picnic Party 実行委員会 ☎080-3068-3337

健康づくりだより

令和4年10月16日発行

健康づくり課

☎229-3310 FAX 229-3346

保健センターでは、各年代を通して健康づくりができるように、健康相談や健康教室、電話相談を実施しています。お気軽にご利用ください。

保健センター名	問い合わせ	保健センター名	問い合わせ
中央	☎229-3164	安濃	☎268-5800
久居	☎255-8864	香良洲	☎292-4183
河芸	☎245-1212	一志	☎295-0112
芸濃	☎266-2520	白山	☎262-7294
美里	☎279-8128	美杉	☎272-8089

※香良洲・白山・美杉保健センターは、保健師が不在の場合があります。

健康相談、栄養相談

ところ(保健センター名)	とき
久居	11月15日(火) 9:30～11:00
中央	12月6日(火) 9:30～11:00

内容 保健師、栄養士による健康や栄養に関する相談など

対象 18歳以上

定員 先着各3人

申し込み 10月25日(火)から各保健センターへ

※上記以外の保健センターでは、予約による健康相談を随時実施しています。

マタニティ倶楽部

とき 11月16日(水)10時～11時45分

ところ 久居保健センター

内容(講師) 妊娠中から心がけること、出産についての講話(助産師)

対象 妊婦とその夫(パートナー)

定員 先着15組程度

申し込み 10月20日(木)から同保健センターへ

離乳食教室

栄養士が離乳食の作り方の工夫やポイント、とりわけ食などについて紹介します。

	ところ (保健センター名)	とき (11月)	対象
離乳食教室 (初期)	一志	16日(水) 10:00～ 11:00	妊婦、離乳食開始前または開始したばかりの乳児を持つ保護者
離乳食教室 (後期)	久居	22日(火) 10:00～ 11:00	離乳食に不安がある、生後10カ月ごろからの乳幼児を持つ保護者

定員 先着各15人程度 ※初めての人優先

持ち物 母子健康手帳、筆記用具、バスタオル

申し込み 10月21日(金)から各保健センターへ

精神科医師によるこころの健康相談

不安、眠れない、閉じこもりなどこころの問題で悩んでいる人、またはその家族に精神科医師が相談に応じます。

とき 11月24日(木)14時～、15時～、16時～

ところ 中央保健センター

定員 各1人

申し込み 10月25日(火)から同保健センターへ

高齢者の皆さんへ 季節性インフルエンザ予防接種のご案内

対象 津市に住民登録があり、以下のいずれかを満たす人

- 接種当日に65歳以上の人
- 接種当日に60～64歳で、心臓・腎臓・呼吸器の機能またはヒト免疫不全ウイルスによる免疫機能に障がいがあり、日常生活が極度に制限される人(かかりつけ医に要相談)

接種期間 来年1月31日(火)まで

接種回数 1回

接種場所 県内の協力医療機関

自己負担額 1,200円 ※生活保護受給者は無料(被保護証明書が必要)

接種時の持ち物 本人確認書類(健康保険証など)、健康手帳(各保健センターで交付)

※インフルエンザワクチンと新型コロナワクチンは同時接種が可能です。接種医にご相談ください。

津市オンライン妊産婦相談

「マタニティくらぶ☆オンラインっ津」を実施しています。自宅から安心して助産師、保健師へ相談することができます。詳しくは津市ホームページをご覧ください。

HP 津市 オンライン妊産婦相談

検索

津市健康マイレージ事業に参加しませんか

津市健康マイレージ事業は、皆さんの健康づくりを応援するため、運動や減塩などの健康づくりの取り組みや健康診査の受診などで健康ポイントを20ポイントためると特典が受けられる「三重とこわか健康応援カード」と交換できる事業です。

さらに抽選で50人にサオリーナの個人使用回数券や津市自慢の特産品をプレゼントします。

ぜひ、この機会に家族や職場の仲間、友達と一緒に健康づくりにチャレンジしてみませんか。

対象 市内に在住・在勤・在学の19歳以上

締め切り 来年3月10日(金) ※1人1回のみ

詳しくは津市ホームページをご覧ください。HP **津市健康マイレージ事業**

検索



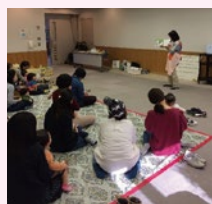
母子保健推進員(愛称：つぼみん)の活動を紹介します

母子保健推進員(愛称：つぼみん)とは？

津市が開催する研修を定期的に受けた後、乳幼児や妊婦のいる家庭を訪問して、津市の母子保健制度の説明や妊娠中の心配事、育児の相談に応じるボランティアです。

また、保健センターが開催する各教室への協力や、親子で集う子育てひろばの実施など、子育て中の親子を応援するための活動もしています。

つぼみん
津市の母子をみんなで支えよう・見守ろう!



活動の様子



つぼみん

10月は「乳がん月間」

「生涯で日本人女性の9人に1人」これは乳がんの発生頻度で、女性にとって身近な病気です。乳がんは、乳腺に多く発生します。リスク要因には、喫煙や飲酒、閉経後の肥満、一親等の乳がんの家族歴などがあげられます。

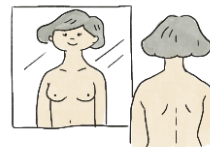
乳がんを早期発見するために、今日から出来ること

- 自分の乳房の状態に、日頃から関心を持って生活する(ブレスト・アウェアネス)。
- 乳房のセルフチェックで異常を感じない場合も、2年に1回、定期的に検診を受ける。

※乳房のセルフチェック…右記のチェックを月経最終日から4・5日後、閉経後は日にちを決めて実施する。

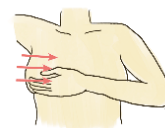
目で見てチェック

- ☐ 変形・むくみ
- ☐ 皮膚のくぼみ・ひきつれ
- ☐ 発赤・湿疹・ただれ
- ☐ 出血・異常な分泌液



触ってチェック

- ☐ しこり・痛み
- ☐ リンパ節の腫れ



※指の腹でまんべんなく触れる

受診可能な医療機関のご案内(24時間年中無休)

三重県救急医療情報センター コールセンター ☎229-1199

救急医療情報医療ネットみえ

PC版・スマートフォン版 <https://www.qq.pref.mie.lg.jp/>

携帯電話版 <https://www.qq.pref.mie.lg.jp/k/>

応急措置方法のご案内、医療相談・健康相談など

(24時間年中無休、通話料・相談料は無料)

津市救急・健康相談ダイヤル24 ☎0120-840-299

医師や看護師など専門スタッフが、相談にお答えします。

月刊

図書館たいむず



令和4年10月16日発行
津図書館
〒514-8611 津市西丸之内23-1
(津リージョンプラザ内) ☎229-3321
HP <https://www.library.city.tsu.mie.jp>

●映画鑑賞会(無料)

と き ①11月6日 ②11月27日いずれも日曜日
14時～(13時30分開場)

内 容 ①アニメ「ねずみくんのチョコッキ Vol.2」
(38分) ②アニメ「レオ・レオニ 5つの名作集」
(28分)

ところ 津図書館 2階視聴覚室

定 員 先着各30人(小学生以下は保護者同伴)

問い合わせ 同図書館(☎229-3321)

●図書館で学ぼう 久居の不思議(無料)

久居地域の街に残る不思議なものから、地域における信仰の歴史を分かりやすく解説します。

と き ①11月13日 ②11月27日いずれも日曜日
14時～15時30分

内 容 ①久居の瓦鍾馗^{かわらしょうき} ②久居の盃状穴^{はいじょうけつ}

ところ 久居ふるさと文学館 2階視聴覚室

講 師 今井博さん(久居ふるさと郷土会)

定 員 先着各20人

申し込み 10月24日(月) 9時から直接窓口または
電話で同文学館(☎254-0011)へ

●初心者歓迎! 手づくり絵本教室(全2回)

自分で考えたおはなしが、手づくりで製本できます! 2回の教室で1冊の絵本が完成します。絵を描くのが苦手という人も、ぜひ絵本作りを体験してみませんか。



と き 11月13日・20日いずれも日曜日 9時30分～12時

ところ 津図書館 2階視聴覚室

講 師 小林茂美さん(手づくり絵本教室 夢工房)

対 象 市内に在住・在勤・在学の中学生以上(2日とも参加できる人)

定 員 15人

費 用 1,500円(材料費)

申し込み 10月21日(金) 9時から直接窓口または
電話で同図書館(☎229-3321)へ

●子育て絵本講座(無料)

乳幼児期における絵本の読み聞かせの重要性を学ぶと共に「上手なほめ方、叱り方」などについてもお話を聞いてみませんか。



と き 11月26日(土) 10時30分～12時

ところ 津図書館 2階視聴覚室

講 師 平野里枝さん(日本赤ちゃん学会会員)

定 員 先着20人

申し込み 10月24日(月) 9時から直接窓口または
電話で同図書館へ

託 児 生後6カ月から就学前までの子どもの託児を10人まで行います(子ども1人につき300円)。希望する人は受講と同時に申し込んでください。

問い合わせ 同図書館(☎229-3321)

●わくわくとしょかんまつり

例年子どもたちに読書の楽しさを知ってもらうための活動をして、ゲームなどを実施したりしています。今回はおはなし会スペシャルとして、絵本の読み聞かせや手遊びなどを行います。



と き 11月5日(土) 15時～

ところ 白山総合文化センター和室

定 員 15人

問い合わせ うぐいす図書館(☎262-5000)

●歌と楽器で楽しむ絵本の世界とミュージックベルコンサート(無料)

と き 12月3日(土) 13時30分～

ところ 芸濃総合文化センター 2階会議室

内 容 音楽に合わせた絵本の読み聞かせ、ミュージックベルのコンサート

出 演 ア・ピアチェーレ(音楽と絵本)、ル・レーブ(ミュージックベル)

対 象 3歳～小学2年生と保護者

定 員 先着10組

申し込み 11月2日(水) 9時から直接窓口または
電話で芸濃図書館(☎265-6004)へ

11月のおはなし会など

	内容など	と き	語り手
津図書館	おはなし会 (絵本、紙芝居など)	3日(木・祝)・10日(木)・17日(木)15時15分～	図書館職員 おんばいがえしの会
	ちいさなおともだちのおはなし会 (赤ちゃん向け)	3日(木・祝)・17日(木)14時15分～	
	ストーリーテリング (絵本や紙芝居を使わないおはなし会)	①5日②12日③19日④26日いずれも(土)15時～	①マザーグース②ポップコーン ③おはなしのたね④ききゅう船
久居ふるさと 文学館	おはなしの森 (年齢に合わせた絵本の読み聞かせ)	2日・16日いずれも(水)15時～	わらべ
	おはなし会 (絵本、素語り、パネルシアターなど)	5日・19日いずれも(土)15時～	かたつむり
	おはなしであそぼう！ (絵本の世界を身近な遊びを通して体験)	12日(土)15時～	
	おはなしの泉 (親子で絵本の楽しさを体感)	14日(月)10時30分～	どんぐり
	絵本DEお話ししよう会 (大人向け。参加者が発表形式で行う絵本の読書会)	17日(木)10時～	かたつむり
	だっこでおはなし！ (赤ちゃん向け、絵本、手遊び、わらべ歌など)	23日(水・祝)11時～	
	ブックトーク (テーマに合わせた本の紹介)	26日(土)15時～	
河芸図書館	楽しいおはなしの時間 (絵本、紙芝居など)	20日(日)11時～	ラッコの会
芸濃図書館	おはなし会 (絵本、紙芝居など)	12日・26日いずれも(土)11時～	こんべいとう
美里図書館	おはなし会 (絵本、紙芝居など)	6日(日)10時30分～ ※美里文化センター 2階で開催	フレンズ*ポコ座
安濃図書館	おはなし会 (絵本、紙芝居など)	26日(土)10時30分～	やまびこ会
きらめき 図書館	おはなし会 (絵本、紙芝居、わらべ歌、手遊びなど)	10日(木)10時30分～ ※香良洲浜っ子幼児園内子育て支援センターで開催	図書館職員
一志図書館	小さい子向きおはなし会 (絵本、紙芝居、わらべ歌、手遊び)	3日(木・祝)・17日(木)11時～	図書館職員とボランティア
	ひなたぼっこのおはなし会 (ストーリーテリング、絵本、紙芝居)	12日(土)11時～	ひなたぼっこ
	大人のための読み語り (絵本や児童書の読み語り)	21日(月)15時～	あをの会
	とこめっこのおはなし会 (絵本、紙芝居、パネルシアターなど)	26日(土)15時～	図書館職員とボランティア
うぐいす 図書館	おはなし会 (絵本、手遊び、紙芝居、パネルシアターなど)	2日(水)・9日(水)・16日(水)・23日(水・祝)・ 30日(水)15時～	図書館職員
	おはなし会012 (赤ちゃんと保護者向け、絵本、わらべ歌など)	4日(金)11時～	図書館職員とボランティア
	おはなし会スペシャル (絵本、手遊び、紙芝居、パネルシアターなど)	5日(土)15時～	よみっこと図書館職員
	えいごであそぼ！ (洋書絵本のおはなし会)	13日(日)11時～	外国語指導助手

11月 図書館カレンダー

□は、休館日

日	月	火	水	木	金	土
		1	2	3	4	5
6	7	8	9	10	11	12
13	14	15	16	17	18	19
20	21	22	23	24	25	26
27	28	29	30			

津図書館
☎229-3321 9時～19時
(土・日曜日、祝・休日は17時まで)

久居ふるさと文学館
☎254-0011 9時～18時
(土・日曜日、祝・休日は17時まで)

ポルタひさいふれあい図書室
☎254-0464 10時～21時
(土・日曜日、祝・休日は18時まで)

河芸図書館
☎245-5300 10時～18時

うぐいす図書館
☎262-5000 10時～18時
(土・日曜日、祝・休日は9時～17時)

芸濃図書館
☎265-6004 9時～17時

美里図書館
☎279-8122 9時～17時

安濃図書館
☎268-5822 10時～18時

きらめき図書館
☎292-4191 9時～17時

一志図書館
☎295-0116 10時～18時

美杉図書室
☎272-8092 9時～17時