

感染症対策を行いながら  
人とつながる機会を持ちましょう

大きく育てと  
願いをこめて



令和4年(2022年)

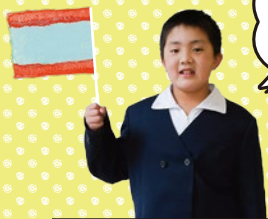
市財政収入の一部に寄与することを目的とし、表紙に広告を掲載しています。なお、掲載している広告内容については津市が保証しているものではありません。



# 市民の暮らしを支える社会基盤

## 白山地域編

2



家城小学校の  
児童が  
ご紹介します♪

裏表紙で  
白山地域の  
魅力を語ります！

問い合わせ 白山総合支所地域振興課  
☎262-7011 ☎262-5010

10市町村の合併から16年が経過しました。710億円まで発行できる合併特例事業債のうち、これまでに648億円を活用して市民の暮らしを支える社会基盤などの整備を進めてきました。各地域において取り組んできた合併特例事業などについて、10回にわたり紹介しています。

合併特例事業債とは…市町村合併により必要となる事業に対して借り入れる地方債。返済額の70%を国が負担するため、有利な借金とされる。  
※令和7年度まで借り入れ可能(合併から20年間)

WE ♥ HAKUSAN

### 公共下水道 (川口、二本木、岡、中ノ村、南出、上ノ村)



事業実施年度 平成18～令和4年度(継続中)

事業費 13.3億円(下水道管の布設など)

グリーンロードの  
全面開通が楽しみ♪



WE ♥ HAKUSAN

### 市道神田ハツ組1号線 (グリーンロード)



事業実施年度 平成18～24年度

津市負担金 2.3億円(農道整備など)



地域の文化は  
ぼくたちが  
継承して  
いきます！



WE ♥ HAKUSAN

### 元取公民館



事業実施年度 平成26年度

事業費 1.1億円(施設の改築など)

おいしくて安全な  
お水でカンパ〜い！



WE ♥ HAKUSAN

### 簡易水道

(藤、小杉、大原、城立、福田山、伊勢見)



事業実施年度 平成26～29年度

事業費 11.6億円(送水施設整備、管路布設など)





WE ♥ HAKUSAN

## 白山総合文化センター＆ うぐいす図書館



大きな  
ホールと  
明るい図書館が  
自慢です!

事業実施年度 平成30年度  
事業費 9,537万円(施設の改修など)



わたしのまちにはコレがある!

WE ♥ HAKUSAN

## 川口公民館



キレイで  
使いやすくなって  
うれしい♪

事業実施年度 平成20年度  
事業費 6,939万円(施設の改修など)



WE ♥ HAKUSAN

## 白山方面団第4分団詰所



団員の皆さん、  
私たちの  
安全のために  
いつもありがとう  
ございます!

事業実施年度 令和元年度  
事業費 5,025万円(施設の改修など)



WE ♥ HAKUSAN

## 白山市民会館



事業実施年度 平成26年度  
事業費 3,619万円(施設の改修など)

WE ♥ HAKUSAN

## 倭小学校災害用仮設トイレ (マンホールトイレ)



事業実施年度 平成23年度  
事業費 8,391万円(貯留管の設置など)

WE ♥ HAKUSAN

## 倭出張所



誰にとっても  
使いやすい!  
ユニバーサル  
デザイン  
なのです。

事業実施年度 平成28～29年度  
事業費 5,955万円(施設の建築など)



# 新型コロナワクチン 4回目接種のお知らせ

問い合わせ 新型コロナウイルスワクチン接種推進室 ☎229-3353 📠229-3346

新型コロナワクチンの4回目接種が受けられるようになりました。4回目の接種により、新型コロナウイルス感染症に対する高い重症化予防効果が得られます。

4回目接種では1～3回目に接種したワクチンの種類に関わらず、ファイザー社または武田/モデルナ社のワクチンを使用します。接種券の申し込み方法などは対象によって異なりますので、チャートでご確認ください。



4回目接種  
について

## チャートで確認！4回目ワクチンの申し込み・予約方法

60歳以上

接種券の  
申し込み

申し込み不要

3回目接種から5  
カ月が経過するこ  
ろに、4回目の接種券  
を順次発送します。

接種の  
予約

18歳～59歳

- 基礎疾患を有する人
- 重症化リスクが高いと医師が認める人



基礎疾患の条件

接種を希望する人は **申し込みが必要**

**申し込み** 3回目接種から5カ月が経過する約1週間前から、津市ホームページの接種券申し込みフォームで申し込みができます。  
※申し込みフォームの入力が完了すると、登録したメールアドレスにお知らせメールが送信されます。  
※津市ホームページからの申し込みが困難な人は、津市新型コロナワクチン接種予約・相談電話窓口(コールセンター) ☎0120-059-550でも受け付け可



申し込み  
フォーム

受け付けが完了次第、4回目の接種券を順次発送します。

接種券が届いたら、以下のいずれかの方法で接種の予約をしてください。

### 個別接種

**接種場所** 市内の医療機関  
**予約方法** 津市ホームページまたは接種券に同封の接種協力医療機関一覧をご覧ください。



接種協力  
医療機関一覧

### 集団接種

#### 接種場所

- 津センターパレス1階(大門7-15)
- 久居インターガーデン内(久居明神町2490)

**予約方法** 7月から電話で津市新型コロナワクチン接種予約・相談電話窓口(コールセンター)へ、または津市新型コロナワクチン接種予約サイトから

津市新型コロナワクチン接種  
予約・相談電話窓口(コールセンター)

☎0120-059-550



接種予約サイト



# 感染症対策を行いながら 人とつながる機会を持ちましょう

問い合わせ 健康づくり課 ☎229-3310 FAX 229-3346

人や社会とのつながりを持つことは心身の機能の向上を促すため、健康維持にとってとても重要です。

新型コロナウイルス感染症予防のためには「密閉空間」「密集場所」「密接場面」の3密を避け、感染対策を講じることが大切ですが、そのために人や

社会とつながる機会が減った生活を送っていませんか。

心身の健康のためにも、新しい生活様式の中で閉じこもりがちになるのではなく、感染症対策を行いながら、地域の集まりなどに参加してみましょう。

## 閉じこもりがちな生活を送ると…

閉じこもりがちな生活とは「1日のほとんどを家の中あるいは周辺で過ごす状態」をいいます。

人との交流や社会参加の機会がなく孤立した状態が続くと、歩く機会の減少などによる筋力の低下はもちろん、うつ病や認知症の発症・進行などの可能性も高まります。

## 人や社会とつながりを持つために…

### 安全に社会参加の場を持ちましょう～基本的な感染対策を徹底～

- 3密を避け、マスクの着用、丁寧な手洗い、換気を実施しましょう
- 毎日、体温測定や体調確認を行い、体調がすぐれない時は外出を自粛しましょう
- 会話をするときは、相手と向かい合うことを避けましょう



### 人との交流を大切にしましょう～手紙・電話・メールなども活用～

新型コロナウイルス感染症の流行前と同じように交流することが難しい場合も、興味や関心を持てる活動を探し新しい交流の場をつくったり、安心して参加できる通いの場を持ったりすることは大切です。人付き合いが苦手と感じる人も、散歩に出かけた時にあいさつをしたり、地域のイベントに顔を出したりするなど、できることから行ってみましょう。外出が難しいと感じる場合も手紙を書いてみたり、電話やメール、インターネットを活用するなど社会との関係を積極的に持ちましょう。



## ヘルスボランティアの活動で社会参加してみませんか

津市には地域のつながりを大切にするため、自身の健康はもちろん、赤ちゃんからお年寄りまでの健康づくりをサポートする「健康づくり推進員」「食生活改善推進員」「母子保健推進員」というヘルスボランティアがいます。ヘルスボランティアは、地域の皆さんを元気にするための活動をしています。人とのつながりを持つきっかけとして、ヘルスボランティアが行っている地域活動にぜひご参加ください。

また、健康づくり課ではヘルスボランティアの養成・活動支援を行っています。ボランティア活動と一緒にやってみたい人、興味のある人は中央保健センター(☎229-3164)まで気軽にご連絡ください。







# 住宅改修に伴う固定資産税の減額

問い合わせ 資産税課 ☎229-3132 📠229-3331

住宅(賃貸住宅は除く)について次の改修を行った場合、改修が完了した日から3カ月以内に申告すると、翌年度1年間の固定資産税が減額されます。申告方法など詳しくはお問い合わせください。



工事の種類	減額要件(以下の全てを満たしていること)	減額税額*1	工事内容
耐震改修	<ul style="list-style-type: none"> <li>● 昭和57年1月1日以前から所在する住宅であること</li> <li>● 令和6年3月31日までに完了した改修工事であること*2</li> <li>● 居住部分の床面積が総床面積の2分の1以上であるもの</li> <li>● 一戸当たりの工事費用が50万円を超えていること</li> </ul>	居住部分1戸当たり120㎡までの部分の固定資産税額の2分の1	現行の耐震基準に適合する耐震改修工事
	<ul style="list-style-type: none"> <li>● 上記の要件に加え、増改築に伴い新たに認定長期優良住宅に該当することになった家屋であること</li> </ul>	居住部分1戸当たり120㎡までの部分の固定資産税額の3分の2	
バリアフリー改修	<ul style="list-style-type: none"> <li>● 新築された日から10年以上を経過した住宅</li> <li>● 令和6年3月31日までに完了した改修工事であること*2</li> <li>● 居住部分の床面積が総床面積の2分の1以上であるもの</li> <li>● 補助金等を除く工事費用の自己負担額が50万円を超えていること</li> <li>● 改修後の住宅の床面積が50㎡以上280㎡以下であること</li> <li>● 65歳以上の人、要介護認定または要支援認定を受けている人、障がい者のいずれかが居住していること</li> </ul>	居住部分1戸当たり100㎡までの部分の固定資産税額の3分の1	通路・出入口の拡幅、階段の勾配の緩和、浴室の改良、トイレの改良、手すりの取り付け、床の段差の解消、引き戸への取り替え、床表面の滑り止め化など
省エネ改修	<ul style="list-style-type: none"> <li>● 平成26年1月1日以前から所在する住宅であること</li> <li>● 令和6年3月31日までに完了した改修工事であること*2</li> <li>● 居住部分の床面積が総床面積の2分の1以上であるもの</li> <li>● 現行の省エネ基準に適合する工事であること</li> <li>● 省エネ改修に係る工事費の自己負担額が60万円超、または断熱改修に係る工事費の自己負担額が50万円超であって、太陽光発電装置、高効率空調機、高効率給湯器もしくは太陽熱利用システムの設置に係る工事費と合わせて60万円超であること</li> <li>● 改修後の住宅の床面積が50㎡以上280㎡以下であること</li> </ul>	居住部分1戸当たり120㎡までの部分の固定資産税額の3分の1	窓の断熱改修工事(必須)、窓の断熱改修工事と併せて行う床・天井・壁の断熱改修工事
	<ul style="list-style-type: none"> <li>● 上記の要件に加え、増改築に伴い新たに認定長期優良住宅に該当することになった家屋であること</li> </ul>	居住部分1戸当たり120㎡までの部分の固定資産税額の3分の2	

\*1…適用が受けられるのは、1戸につき1回限りです。なお、耐震改修とバリアフリー改修に伴う減額、または耐震改修と省エネ改修に伴う減額はそれぞれ重複して適用することはできません。

\*2…改修工事完了後、3カ月以内の申告に限りです。



# 津市文化振興基金助成制度

問い合わせ 文化振興課 ☎229-3250 📠229-3344

津市の文化の振興に寄与し、広く市民を対象とする事業に対して助成を行います。

**助成対象** 10月1日(土)～来年3月31日(金)に津市内で実施・完了する芸術の鑑賞など文化を学習する機会の提供や文化活動の発表などの事業

※審査後に助成金の交付決定を行います。詳しくは応募要領をご覧ください。

**助成額** 交付決定日以降に支出した事業実施に要する対象経費の3分の1以内(上限20万円。希望額を満たさない場合あり) ※交付決定日前の支出経費は対象外

**対象** 市内に在住・在勤・在学の人、または市内に主たる活動拠点を有する団体

**申し込み** 文化振興課または各総合支所地域振興課にある申請書に必要書類を添えて提出

※申請書などは津市ホームページからもダウンロード可

**申込期間** 6月16日(木)～8月1日(月)







# 津市感染防止対策認証取得促進事業継続支援金

問い合わせ 経営支援課 ☎236-3355 FAX236-3356

新型コロナウイルス感染症の感染拡大の影響を受けている事業者に対し、飲食業事業者版と観光業事業者版「みえ安心おもてなし施設認証制度(あんしんみえリア)」の認証取得促進を図り、安心安全な施設環境の整備を行う事業者の事業継続を支援するため、津市独自の支援金交付事業を実施します。

**対 象** 以下のいずれかに該当する市内の施設

- あんしんみえリアの認証を取得済みであり、感染防止対策を講じながら事業継続に取り組んでいる事業者
  - 6月30日(木)までに同認証を取得し、感染防止対策を講じながら事業継続に取り組もうとする事業者
- ※「令和3年度津市感染防止対策認証施設事業継続支援金」の交付を受けた認証施設は対象外

**支給額** 1 認証あたり10万円(認証ごとに予算の範囲内で交付) ※1 事業者で複数施設の認証、または飲食業事業者版認証と観光業事業者版認証の両方を取得した場合は、全ての認証取得分を対象とします。

**申し込み** 津市ホームページから所定の申請書をダウンロードし、必要事項を記入の上、添付書類を添えて郵送で津市感染防止対策認証取得促進事業継続支援金事務担当(〒514-0131 あのとつ台四丁目6-1 あのとつピア1階 津市ビジネスサポートセンター内)へ

**締め切り** 7月29日(金) ※消印有効



HP 津市感染防止対策認証取得促進事業継続支援金



お気軽にご相談ください

## 津市スポーツ推進委員

問い合わせ スポーツ振興課 ☎229-3254 FAX229-3247



スポーツ推進委員は地域での各種スポーツ活動を推進するため、行事への協力や実技指導を行います。スポーツイベントや教室の開催など、各地区の委員にお気軽にご相談ください。

### スポーツ推進委員一覧

(敬称略)

地 区	氏 名	地 区	氏 名	地 区	氏 名	地 区	氏 名	地 区	氏 名
高野尾	大江 裕二 鈴木 孝明	神 戸	上嶋 愛子 川合 健治	誠 之	宮田謙治郎 奥田 浩明	美 里	上山 光一 榎本 周芳	波 瀬	飛岡 秀信 向出みゆき
豊が丘	保地 知佳	新 町	大森 哲也 駒田 裕司	成 美	千田 勝 小原とみ子		森 浩子 黒川 裕史	高 岡	大市 哲 小田 二郎
大 里	宮村 知秀 山下 隆	養 正	田端 進也 吉田 勝彦	立 成	筒井 秀喜		増井 賢之 中山 孝	川 合	米岡 重夫 藤岡三枝子
一身田	三岳千津子 中西 直哉	敬 和	山田 和之 本橋 良介	桃 園	飯田 幸則 北林 安幸		紀平 三生 紀藤ゆかり	川 口	秦 智洋 松浦 弘治
栗 真	河端 徳昭 前川 守	育 生	中谷 清 大西 則子	黒 田	大河内 充 小黒富佐江	安 濃	小宮 昭芳 小宮三津子	八ツ山	藤田 靖子 村川 弘信
白 塚	稲垣 秀明 藤井 徳之	修 成	中川 浩雄 前村 淳	上 野	市野 正己 上川亜矢子		後藤 円 馬田まゆみ	家 城	畑 公之 井上 幹紀
南立誠	坂井 孝二 稲垣 隆司	藤 水	横山 晃久 梅川 了	豊 津	古市 和也 堀木 博行		若林 豊久 飯柴 雅己	倭	谷 洋人 清水 秀紀
北立誠	岸野 仁彦 草深由紀子	高茶屋	駒田 幸則	千里ヶ丘	徳永 雅一 北村 房子		小坂 勝 大河内勉利	大 三	小嶋 奈生 松本 忠靖
西が丘	近藤ひろ美 畑田 祐実	雲 出	谷 美恵 谷 正章	棕 本	松谷 恭子 横山 至	香良洲	福島 公子 外山つや子	伊勢地	太郎生 松田 保夫
安 東	稲垣 育子 米野 浩之	南が丘	森川 久 村田 直美	明	小林小代子 谷口みゆき		黒川 照代 梅森 健也	下之川	下出 敏樹 竹 原 大野 尚樹
櫛 形	佐枝まり子 東尾 隆幸	神 原	伊藤 昌裕 坂口 拓也	安 西	萩野 徹 藤田 幸宏	大 井	浅井 雄一 小山 敏幸	多 気	結城 光美 藤田 義久
片 田	高山 宗和 佐久間 学	戸 木	村田 一男	雲林院	黒川 清道 谷崎 育子			八 幡	眞伏 瞳
								八 知	渡辺 和宏
								学識経験者	





津が生んだ国学者について学ぼう

## 親子洞津谷川塾受講者募集



問い合わせ 教委生涯学習課 ☎229-3251 FAX229-3257

**7/23** **土** 9:30~12:00  
新町会館ほか

津が生んだ国学者谷川士清<sup>ことすが</sup>について、親子で学んでみませんか。

**内容** 谷川士清を紹介した紙芝居、士清ゆかりの史跡見学

**対象** 市内に在住・在学の小学4～6年生とその保護者

**定員** 抽選10組

**申し込み** はがき、またはEメールで「親子洞津谷川塾参加希望」と明記し、住所、児童と保護者の氏名・年齢(受講日時点)、学校名、学年、電話番号を教委生涯学習課(〒514-0035 西丸之内37-8、☎229-3248@city.tsu.lg.jp)へ

**締め切り** 6月30日(木)必着



夏休みわんぱく学校

## 楽しい陶芸教室～土とふれあおう～

問い合わせ 教委久居教育事務所 ☎255-8861 FAX256-3931

**7/26** **火** ①9:30~11:30 ②13:30~15:30  
久居公民館大会議室3

**対象** 市内に在住・在学の小学生

**定員** 抽選各15人

**費用** 1,500円

**申し込み** 往復はがきで教室名、希望時間、住所、氏名(ふりがな)、学校名、学年、性別、保護者の氏名、電話番号を教委久居教育事務所(〒514-1125 久居元町2354 久居公民館内)へ ※1通につき1人

**締め切り** 7月6日(水)必着



## キッズダンス教室



問い合わせ 橋南公民館 ☎226-3220 FAX226-3220

音楽に合わせて踊る楽しさを感じながらダンスの基礎を学び、いろいろなステップの習得を通してチームで踊る楽しさを身に付けていきます。

**とき** 7月16日～翌年3月18日の毎月第3土曜日  
10時～11時30分(全9回)

**ところ** 橋南公民館

**対象** 市内に在住・在学の小学生

**定員** 抽選10人

**講師** 松葉実紗さん(ダンスインストラクター)

**持ち物** 運動のできる服装、上靴(運動用)、タオル、飲み物

**申し込み** 直接窓口(返信用はがきを持参)または往復はがきで教室名、住所、氏名、年齢、学校名、学年、保護者の氏名、電話番号を記入し、橋南公民館(〒514-0837 修成町12-1)へ  
※1通につき1人。津市ホームページからも申し込み可

**締め切り** 7月1日(金)必着



新型コロナウイルス感染症の拡大防止のため、広報津に掲載のイベント等は内容の変更や、中止または延期の可能性があります。参加される場合は各問い合わせ先へ確認をお願いします。

また、イベント等の会場では手指消毒、マスク着用、検温、連絡先の確認などにご協力ください。



# シリーズ 第97回 人権

## 共に生きる社会 ～父の背中をみつめて～

父は、勤めていた職場を定年退職して20年以上が経過する後期高齢者です。若い頃は会社に勤めながら農業にも従事していて、仕事ばかりしていました。物心がついてから、父と一緒に過ごしたり、家族旅行に行ったりした思い出はほとんどありません。父は、子どもや家族のために働くのが親というものだと考えていたのでしょう。私も父親とはそういうものだと思っていました。でも、ふとした時に父から守られていると感じることがありました。例えば、私が高校生の頃、バスに乗り遅れて困っていると知ると、何をおいても駆けつけてくれました。いざという時に頼りになる父の存在は、私が社会人になってからも変わりませんでした。

父は、2年ほど前までは自治会や老人会の活動に参加していました。地域の人たちと一緒にグループを作って農業を続け、趣味の民謡では、発表会でも歌っていました。そんな父が夏の暑い日に倒れ、その拍子に頭を打ってしまいました。それからしばらくは、大きな病院に入院し頭の手術を繰り返す日々が続きました。

私は毎日のように入院中の父に会いに病室に行きました。幸い父は数カ月で定期的な通院の必要はないと言われるまでに回復しました。その頃の父は、早く農業に復帰してこれまで一緒にやってきた地域の人たちの輪の中に戻りたいと言っていました。しかし、最近は車の運転を諦め、民謡の活動グループからも脱会し、「もう以前のようにできない」と口にしています。

それでも、農作業はできなくても農業関係の

会合には参加し、地域の人たちとのつながりを持っています。また、路線バスやコミュニティバスを利用して行政機関や郵便局に出かけるようになりました。

社会では、高齢者への虐待や悪徳商法による被害、孤独死など、高齢者を取り巻くさまざまな問題があります。また、加齢に伴う衰えは誰もが避けて通ることはできません。私は、父が倒れたときに感じた「これまでと同じようにはいかないかもしれない」という思いから、私にできることは何かと考え、父がやりたいと思うことを諦めるのではなく、心の底からそうしたい、自分の意志で人生を歩んでいきたいという意欲を持てるように父と向き合い、共に生きていきたいと思っています。そうすることで高齢者が疎外されたり軽視されたりすることなく、一人一人の生き方や考え方を知り、尊重することができる社会をつくることにつながると信じながら、そのような社会をつくる一員でありたいと思っています。

(50代、男性)



### 人権豆知識

#### 人権擁護委員を知っていますか

人権擁護委員は、法務大臣が委嘱した民間ボランティアです。学校などで絵本の読み聞かせを通じて思いやりの大切さを伝えたり、いじめをテーマにみんなで話し合ったりする人権教室を開くなど、人権意識を高めてもらうための啓発活動に取り組んでいます。また、面接や電話により、不当な差別、虐待、DVなどのさまざまな人権相談に応じています。





## お知らせ

### 新築・増築などの 家屋調査にご協力を

資産税課

☎229-3132 FAX229-3331

資産税課分室

☎255-8826

新築・増築・  
取り壊された家  
屋を調査してい  
ます。調査は  
「固定資産評価  
補助員証」を携帯した市職員が行い  
ますので、ご協力をお願いします。  
不審な場合は同補助員証の提示を求  
めるか、お問い合わせください。



### 道路にはみ出した 庭木などの剪定を

津北工事事務所

☎253-2272 FAX253-2273

津南工事事務所

☎254-5351 FAX255-5586

庭木の枝葉などが道路にはみ出  
していると、歩行者や車両の通行

の妨げになるだけでなく、道路標識やカー  
ブミラーが見えにくく  
なったり、街路灯の照  
明が遮られたりして、交通事故を  
起こす原因になります。

道路にはみ出した木の枝葉など  
は、各家庭・土地所有者で剪定し  
てください。



### 新型コロナウイルス感染症 生活困窮者自立支援金の 申請期間延長

援護課

☎229-3541 FAX229-2550

同支援金の支給について、申請  
期間が8月31日(水)まで延長にな  
りました。延長に伴い新しく支給  
対象と見込まれる人には案内を順  
次送付しています。

※支給要件など詳しく  
はお問い合わせいた  
だくか、津市ホームペ  
ージをご覧ください。



## 募 集

### メンタルヘルス相談

商業振興労政課

☎229-3114 FAX229-3335

仕事がうまく  
いかない、職場  
の人間関係で悩  
んでいるなど、  
悩みや不安のあ  
る人は、一人で  
悩まず気軽にご相談ください。専  
門の産業カウンセラーがお答えし  
ます。



と き ①毎月第2金曜日18時  
～20時 ②毎月第4水曜日18時  
30分～19時30分 ※祝・休  
日、年末年始を除く

ところ サン・ワーク津

対 象 市内に在住・在勤の勤労  
者

定 員 ①2人 ②1人(50分程度)

申し込み 前日までに電話で商業  
振興労政課へ

### 「大里地区社会福祉協議会」の紹介

## 地域とつながる vol.60



大里地区社会福祉協議会  
会長 立松 美樹 さん

### Q 地域の特徴は？

さまざまな企業が立地し、休  
日には親子連れなどでにぎわい  
を見せる中勢グリーンパークの  
ある中勢北部サイエンスシティ  
と緑豊かな田園地帯が広がって  
います。都市空間と自然が融合  
しており、中勢バイパスなどの幹線道路により交  
通が便利なところです。

### Q どんな活動をしているの？

コロナ禍で一昨年度は全ての事業を中止し、昨  
年度は感染状況などを踏まえ、敬老事業、防災訓  
練、地域ふれあい事業として園芸教室をそれぞれ

規模を縮小して開催し  
ました。

また、大里地区福祉  
プランの推進に向け  
て、「お互いさま助け  
合い活動」に取り組ん



園芸教室の様子

でいます。住民同士がお互いに日常の変化に気付  
き合うことで、手助けが必要な場合には行政など  
に「つなげる」仕組みをつくりました。また、緊  
急・災害時の情報把握のため、「大里地区救急医  
療情報キット」を各世帯に配付しました。

### Q 今後、力を入れていきたい活動は？

子どもから高齢者までこの地域で楽しみながら  
生活できるようにするため、従来から地域の体育  
大会や「ふれあいの旅」を実施しています。これ  
からも住み慣れたところでいつまでも暮らしたく  
なるような地域づくりに取り組んでいきます。

問い合わせ 福祉政策課 ☎229-3283 FAX229-3334





## まちの 情報ひろば

### お知らせ

#### ストップ！ATMでの携帯電話

還付金詐欺は、犯人が電話でATMの操作方法を指示しながらお金を振り込ませます。還付金詐欺の被害を防ぐためには「ATMでの携帯電話の通話はしないこと、させないこと」が大切です。

携帯電話で通話しながらATMを操作している人を見かけたら、声を掛けていただき、詐欺が疑われる場合は警察への通報をお願いします。

問津警察署(☎213-0110)、津南警察署(☎254-0110)

### イベント

#### 四季の彩り祭り「七夕☆星祭り」

日 7月2日(土)10時～15時(受け付けは14時30分まで) 場 久居アルスプラザ 内 舞踊などのステージ発表、押し花などの展示・体験コーナー

問 同祭り実行委員会事務局(☎255-5733)

#### 「つうの会」不登校・ひきこもり親の会

日 6月23日(木)19時～21時 場 アスト津3階 内 不登校で悩んでいる保護者を中心とした集まり ※誰でも参加できます。費 200円 問 同会担当(☎080-1987-4008)

### 募 集

#### リニューアル記念

#### 第25回ビーチバレー in 御殿場2022

3年ぶりの開催！ビーチバレーのコート設備が新しくなりました。

#### 悲しい数字 4月分 (2022年累計)

火災件数……………9件(47件)  
うち住宅火災……………2件(13件)  
救急出動数……………1,298件(5,376件)  
交通事故数……………671件(2,561件)  
死亡者……………0人(1人)  
負傷者数……………62人(248人)

#### 市民の動き 5月1日現在

世帯数……127,322世帯  
(前月比518世帯増)  
人 口……273,070人  
(前月比195人増)  
男性……132,799人  
女性……140,271人

優勝賞品の松阪肉を目指そう。

日 8月20日(土) 場 御殿場海岸  
対 中学生以上 定抽 男子56チーム、女子32チーム、男女混合112チーム、中高生男子・女子各16チーム ※1チーム3人 費 4,500円/チーム(中高生チームは3,600円)

申 7月19日(火)までに同実行委員会(観光振興課内、☎229-3234)へ



#### 津市シルバー人材センター 入会説明会

日 ①7月13日(水)10時～15時 ②7月20日(水)13時～15時30分

場 ①同センター作業室(三重町津興) ②久居総合福祉会館 対 市内に在住の60歳以上で臨時・短期・簡易な仕事を探している人

問 同センター(☎224-4123)



#### 小学生のための夏休みレクリエーション教室

日 7月22日(金)・28日(木)、8月3日(水)・16日(火)・26日(金)9時～11時30分 場 久居体育館 内 牛乳パック工作やチュックボールなど 対 小学生 定先 各30人 費 各回300円

申 6月27日(月)～7月8日(金)必着で所定の申し込み用紙に必要事項を記入の上、直接窓口または郵送、ファクス、Eメールで津市スポーツ・レクリエーション協会担当(〒514-1113 久居野村町877-1 久居体育館内、☎080-6108-8649、FAX 253-4322 ✉tsu.sports.rec@gmail.com)へ

#### サマーキャンプスクール

日 7月23日(土)・24日(日) 場 津市青少年野外活動センター(神戸) 内 飯ごう炊さん、キャンプファイヤー、テント泊など 対 市内に在住の小学4～6年生 定先 50人 費 2,500円

申 6月22日(水)～7月12日(火)8時30分～17時に直接窓口または電話で同センター(☎228-4025)へ ※窓口優先

#### 介護に関する入門的研修(Web研修)

日 8月1日(月)～来年2月16日(木)の間の3週間 内 講義動画の視聴と教材で学習し、各科目修了後にレポートを提出 対 県内に在住の介護未経験者 定先 150人

費 無料(インターネット通信料は自己負担)

申 来年1月20日(金)までに電話で、または受講申込書を郵送、ファクスで三重県福祉人材センター(〒514-8552 桜橋二丁目131 三重県社会福祉協議会館内、☎227-5160、FAX 222-0170)へ ※同センターのホームページからも申し込み可

#### 第2回生活援助従事者研修(通信講座)

日 9月14日(水)～11月29日(火) 内 テキストなどの資料で学習し、期日までに課題を提出 ※3日間のスクーリング研修あり 対 県内に在住のおおむね70歳未満の働いていない人で、研修修了後、県内の福祉・介護職場に就労できる人 定抽 39人 費 2,750円(テキスト代) 申 8月22日(月)までに必着で参加申請書を、直接窓口または郵送で三重県福祉人材センター(〒514-8552 桜橋二丁目131 三重県社会福祉協議会館内)へ 問 同センター(☎227-5160)

## 健康

### 骨盤ストレッチヨガ教室(全10回)

骨盤周りの筋肉をほぐし、体のゆがみを整えませんか。腰痛予防、冷え・むくみの解消、お腹・お尻の引き締めにも効果的です。

日 7月4日～9月26日の毎週月曜日 1部…9時30分～10時30分、2部…10時50分～11時50分 ※7月18日、8月15日、9月19日を除く 場 海浜公園内運動施設管理事務所会議室 定先 各15人 費 5,000円(保険料を含む)  
申 6月26日(日)10時から直接窓口または電話で同管理事務所(☎225-3171)へ

### いきいき体操&ラクラク筋トレ！教室(全10回)

肩や腰、膝などの痛みを予防・改善するために、タオルや椅子、マットを使って、筋肉の体操・ストレッチをしましょう。

日 7月8日～9月16日の毎週金曜日 13時45分～14時45分 ※8月12日を除く 場 海浜公園内運動施設管理事務所会議室 定先 15人 費 5,000円(保険料を含む)  
申 6月24日(金)13時から直接同管理事務所窓口へ  
問 同管理事務所(☎225-3171)へ

### がん患者と家族のおしゃべりサロンin津

同じ病気の人のお話を聞いたり、悩みを聞いてもらったりして、一人で悩まずにお話しましょう。

日 7月14日(木)、8月17日(水)、9月8日(木)、10月13日(木) 13時30分～15時30分 場 三重県津庁舎6階64会議室(桜橋三丁目)  
申 三重県がん相談支援センター(☎223-1616)へ

### 認知症予防教室

日 7月15日(金)10時～11時30分 場 津センターパレス3階会議室1 内 講話「お口の健康と認知症予防

について」 対 市内に在住の65歳以上 定先 15人

申 7月1日(金)9時から津市社会福祉協議会(☎213-7111)へ

## 無料相談

### 弁護士による電話相談会

#### 「女性の権利ホットライン」

専用電話☎228-3143(当日のみ)

日 6月22日(水)10時～13時 内 女性に対するDV・ストーカー・セクハラ、離婚、同性婚、職場での差別などについての相談

問 三重弁護士会(☎228-2232)

### 一日合同相談(無料・秘密厳守)

日 7月8日(金)10時～12時、13時～16時 ※受け付けは9時45分～15時15分 場 久居総合福祉会館南館3階レクリエーションホール 内 弁護士、税理士、司法書士、行政書士、土地家屋調査士、社会保険労務士、行政相談委員(市政相談員)、消費生活相談員などによる相談(1人30分以内) ※弁護士による相談(定先14人)、税理士・司法書士による相談(定先各7人)は事前予約が必要です。

申 6月21日(火)8時30分から地域連携課(☎229-3105)へ

### 弁護士による法律相談(面談・電話)

日 7月14日(木)10時～12時、13時～15時 場 市本庁舎3階相談室 対 市内に在住の人(新規優先) 定抽 8人(1人30分以内)  
申 7月8日(金)16時までに男女共同参画室(☎229-3103)へ

### 犯罪被害者相談

日 毎週月～金曜日10時～16時(祝・休日、年末年始を除く) 場 みえ犯罪被害者総合支援センター(栄町一丁目) 内 犯罪の被害に遭った人や家族の相談 ※電話相談や法律相談(予約制)などもあります。

問 同センター(☎221-7830)

### 消費生活相談

日 毎週月～金曜日9時～12時、13時～16時(祝・休日、年末年始を除く) 場 市本庁舎3階市民交流課内 内 消費生活相談員による商品の購入やサービス利用などのトラブルに関する相談(電話相談も可)  
問 津市消費生活センター(☎229-3313)



### 7月の行政相談・市政相談

行政相談員(市政相談員)が国や市などの行政に関する意見等を受け付けます。

とき(7月)	ところ
5日(火) 13時30分～15時30分	アスト津4階 会議室4
11日(月) 13時30分～15時30分	久居総合福祉会館北館2階 会議室
25日(月) 13時30分～15時30分	津センターパレス3階 津市社会福祉協議会相談室

問 三重行政監視行政相談センター(☎227-6661)

### 人権擁護委員による人権相談

(無料・秘密厳守)

内 いじめ、虐待、プライバシー侵害、近隣関係など

### ■特設人権相談所

とき(7月)	ところ
21日(木)13時～16時(受け付けは15時まで)	津センターパレス3階 津市社会福祉協議会相談室
29日(金)9時30分～11時30分	白山市民会館1階 教養娯楽室

問 津人権擁護委員協議会津地区委員会(☎228-4193)

### ■常設人権相談所

日 毎週月～金曜日8時30分～17時15分(祝・休日、年末年始を除く) 場 津地方法務局人権擁護課(丸之内)

※電話相談☎0570-003-110、☎0120-007-110(子ども相談)、☎0570-070-810(女性相談)

問 同課(☎228-4193)





## 無料相談

### 社労士による労働相談(要予約)

**日** 毎週水曜日13時～16時(祝・休日、年末年始を除く) **場** 三重県社会保険労務士会(島崎町) **内** 解雇、賃金、職場でのハラスメント、人事、配置転換、労働契約などの相談

**申** 同会総合労働相談所(☎228-6064)へ

### 行政書士定例相談(要予約)

**日** 毎月第2木曜日10時～12時、

13時～16時(祝・休日、年末年始を除く) **場** 三重県行政書士会事務局(広明町) **内** 遺産相続にかかる遺言書・遺産分割協議書・各種契約書などの作成や法人設立、許認可申請書類の作成または提出手続代理に関すること

**申** 同行政書士会(☎226-3137)へ

### 司法書士による専門相談

(相続・贈与・土地問題など)

**日** 毎月第2土曜日13時～16時(祝・休日、年末年始を除く) ※12時から整理券(定先18人)を配布

**場** 津センターパレス3階

**問** 津市社会福祉協議会(☎213-7111)

### 交通事故被害者支援センター相談員による交通事故相談(要予約)

**日** 毎月第3金曜日13時～16時(祝・休日、年末年始を除く)

**場** 市本庁舎 **定** 3人

**申** 相談日の前日までに電話またはファクスで同センター(☎080-9995-1225、FAX 050-3510-9130)へ



## スポーツ通信

**対** 市内に在住・在勤・在学の人

**申** ①③～⑦…各競技団体へ申し込み、②⑧～⑪…津市スポーツ協会

(メッセウイング・みえ1階)などにある申込用紙(同協会ホームページからダウンロードも可)を同協会へ ※競技団体の申込先・方法のほか詳細については、津市

スポーツ協会にお問い合わせいただくか、同協会ホームページをご覧ください。

**問** 同協会(☎273-5522)

### ■津市民体育大会

	種 目	と き	と ころ	対 象	定員(先着)	申込期間
①	フェンシング	7月31日(日)	サオリーナサブアリーナ	小学生以上	50人	7月1日(金)～25日(月)
②	ハンドボール	8月12日(金)	サオリーナメインアリーナ	高校生	男女各10チーム	7月1日(金)～29日(金)
③	マレットゴルフ	8月20日(土)	海浜環境公園内マレットゴルフ場(栗真町屋町)	18歳以上(高校生不可)	30人	7月1日(金)～8月13日(土)
④	ゴルフ	8月22日(月)	三甲ゴルフ倶楽部榊原温泉コース(榊原町)	小学4年生以上	180人45組	7月1日(金)～8月10日(水)
⑤	ソフトボール(中学の部)	8月27日(土)・28日(日)	河芸第1グラウンド	市内中学校ソフトボール部チーム	なし	7月1日(金)～31日(日)
⑥	ソフトボール(一般の部)	①8月28日 ②9月4日 いずれも日曜日	①河芸第2グラウンド ②河芸第1・第2グラウンド	津市ソフトボール協会加盟チーム	16チーム	

### ■津市民スポーツ教室

	種 目	と き	と ころ	対 象	定員(先着)	申込期間
⑦	相撲	7月23日(土)・24日(日) 9:00～13:00	津相撲クラブ道場(高茶屋小森町)	5歳以上	15人	7月1日(金)～22日(金)
⑧	体操	7月24日(日) 9:30～11:40	久居高校体操場(戸木町)	小学生、市内体操クラブ所属の小学生	20人	7月1日(金)～15日(金)
⑨	ハンドボール	8月13日(土) 10:00～16:00	サオリーナメインアリーナ	小学生、高校生	高校生100人 小学生50人	7月1日(金)～29日(金)
⑩	スポーツウエルネス吹矢	8月21日(日) ①10:00～12:00 ②10:00～15:30	サオリーナサブアリーナ	小学4年生以上 (①初心者 ②経験者)	50人	

### ■ふれあいスポーツ教室

	種 目	と き	と ころ	対 象	定員(先着)	申込期間	費 用
⑪	夏休み！ジュニアボウリング教室A・Bコース(全3回)	A…7月27日(水)～29日(金) B…8月1日(月)～3日(水) いずれも10:00～11:30	津グランドボウル(垂水)	小学生	各30人	6月24日(金)9:00～ ※WEB申し込みのみ	2,000円



## 奥津宿の<sup>かくや</sup>隔夜供養碑

J R 名松線の終点にあたる伊勢奥津駅周辺には、奥津宿の格子戸の家並みが残されており、かつて関西方面から伊勢神宮を参拝する人々にぎわった伊勢本街道の宿場町の面影を感じることができます。

現在は街道を散策する来訪者などへのおもてなしの心を表す手作りの暖簾<sup>のれん</sup>が各家の軒先に掛けられ、市の景観計画においても、歴史文化の薫る重要な地区として位置付けられています。

平成30年から令和2年にかけて、美杉町八幡地区(奥津・川上)を対象に実施した石造物の調査では、奥津宿周辺の奥津墓地で1基、そして「おんばさん」と呼ばれる延命地藏菩薩の祠の周辺で3基の「隔夜供養碑」と呼ばれる特徴的な石碑が確認されました。隔夜供養とは江戸時代に行われた修行の一つで、<sup>はせ</sup>長谷寺(奈良県桜井市)周辺の寺社を一つ選び、1日目に念仏を唱えながら選んだ寺社を、その翌日に長谷寺を参拝するということを1,000日以上繰り返す過酷なもので、地域によっては大正時代まで続いたといわれています。

この奥津墓地とおんばさんの隔夜供養碑はいずれも江戸時代のもので、正面の中央に「千日」「隔夜」「供養」などの文字が刻まれているほか、「長谷寺」や「天照太神宮(伊勢神宮)」の文字も見られ、これらの石碑は伊勢神宮と長谷寺の間で行われた隔夜供養にちなむものと考えられます。

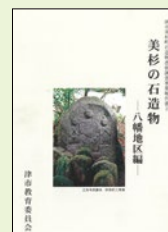


隔夜供養碑(おんばさん)

このような隔夜供養に関係する石碑は、市内では同じく伊勢本街道沿いの美杉町上多気地内で1基が確認されているのみで、隣接する一志地域や白山地域の石造物調査では確認されていません。伊勢神宮と奈良の長谷寺の間は、伊勢本街道を通るルートが最短距離となりますが、約90kmの距離があります。奥津宿は、その中間に位置することから、隔夜供養の上で重要な場所であり、これらの石碑は過酷な修行の達成を記念して建てられたものと考えられます。

今回紹介した隔夜供養碑のほかにも、伊勢本街道沿いには常夜灯や道標など、当時のにぎわいをしのばせる石造物が残されています。梅雨の晴れ間、奥津宿とその周辺を訪ねてみてはいかがでしょうか。

奥津・川上の石造物をまとめた報告書「美杉の石造物～八幡地区編～」を販売しています。  
価 格 1,500円  
販売場所 教委生涯学習課、教委各教育事務所、文化振興課(津リージョンプラザ)





# このまち 津市で輝く

Vol.66



提供:三重県総合博物館



## 雲出川に育まれた 自然の中で輝く笑顔

白山地域は津市の南西、青山高原の東部に位置し、約1万人が暮らす。地域を流れる雲出川の南家城川口井水の頭首工付近から瀬戸ヶ淵までは家城ラインと呼ばれ、灰色の岩肌と自然の緑、透き通った水面のコントラストが美しい。

カーブの多い県道15号は家城ラインの溪谷美を楽しめるドライブコースとして人気で、夏になると、川遊びやバーベキューなど自然を満喫できるスポット「リバーパーク真見」がにぎわう。

「ゲームも好きだけど、自然の中で遊ぶのがやっぱり楽しい。夏になったら、クワガタを捕まえたり、家族が作ってくれた竹竿で魚を釣ったりしたい」と白山で生まれ育った天花寺さんは地域の夏の楽しみ方を教えてくれた。

人口減少が進む中、森林や古民家を活用した活動や白山の自然に引かれ移住する人もあり、地域を盛り上げたいという機運が高まっている。「大きくなったら、白山で化石を発掘して、たくさんの人に见に来てほしいです」。

かつて海だったこの地には「志層群」と呼ばれる中新世の地層があり、古代の海生生物や貝の化石が見つかることがある。白山町北家城ではパレオパラドキシアと呼ばれる謎のほ乳類の化石も発掘された。「もし、白山で恐竜の化石が見つかったら、みんなびっくりするんじゃないかな」とはにんだ。

## 目指すは世紀の大発見！ 白山で化石を発掘したい

### PROFILE

2010年生まれ。幼い頃から習っている水泳と最近始めたバスケットボールが得意。歴史や偉人の伝記にも興味津々。手先が器用で、釣った魚は自分でさばく！

家城小学校 児童会長  
天花寺 理晴 (11)

Masaharu Tengeji

宝物は去年捕まえた  
ミヤマクワガタと  
カブトムシの標本

一番好きな  
恐竜は  
ティラノサウルス！



Page  
2-3

家城小学校児童が、白山地域を紹介！

## 広報つ！

毎月1日・16日発行

- 編集・発行  
津市政策財務部広報課  
〒514-8611  
西丸之内23-1  
☎059-229-3111  
FAX 059-229-3339
- 印刷  
三宅印刷株式会社

家族とともに成長する、経年美を楽しむ木の住まい。



便利で快適  
来店予約サービス♪



来店予約でご希望の日時に  
快適なご見学を♪新規  
ご予約の方に特典あり♪  
詳細はQRコードから！

**ユニバーサルホーム 津店**  
059-223-7001

津市垂水261-1 中目新聞津ハウジングセンター内  
営/9:30-17:30 休/毎週火曜日・水曜日

津市のうどん・そば処 さの さき



とろっとなす天おろしうどん

手間を惜しまず丁寧に...  
ひとつひとつにこだわって作っています  
皆様のご来店をお待ちしております

津市大里睦合町 311-3  
059-212-0438



H P みえ安心おもてなし施設認定店

広告掲載欄

市財政収入の一部に寄与することを目的とし、裏表紙に広告を掲載しています。なお、掲載している広告内容については津市が保証しているものではありません。

2022  
7月

# 催し物のご案内

■各ホール・展示施設の催しは、主催者の申請に基づき5月20日現在で作成しているため、既にチケットなどの発売が開始されている場合があります。主催者の都合により、予定が中止・変更となる場合がありますのでご了承ください。チケットの発売日や販売方法、販売状況などの詳細については、各問い合わせ先にお尋ねください。なお、主催者の希望および入場対象者が関係者に限られている催しについては、掲載を省略しています。

■ご来館の際はできるだけ公共交通機関をご利用ください。

～令和4年6月16日発行～

津リージョンプラザ	☎229-3300
アストプラザ	☎222-2525
久居アルスプラザ	☎253-4161
河芸公民館	☎245-2222
芸濃総合文化センター	☎265-6000
美里文化センター	☎279-8111
サンヒルズ安濃	☎268-5811
サンデルタ香良洲	☎292-3113
一志農村環境改善センター	☎293-5611
白山総合文化センター	☎262-5893
美杉総合文化センター	☎272-8080

新型コロナウイルス感染症の拡大防止のため、掲載イベント等は中止または延期の可能性があります。参加される場合は各問い合わせ先へ確認をお願いします。

## ホー ル 等

### ■津リージョンプラザ お城ホール

日	曜日	催し物	開演	終演	入場料など	問い合わせ
2	土	津市民文化祭 舞台芸術部門 演劇「仇討」	18:30	20:40	前売り 大 人1,500円 学 生1,000円 小学生 600円	市文化振興課(津リージョンプラザ) ☎229-3300
3	日		14:00	16:10	当 日 大 人1,800円 学 生1,200円 小学生 800円	
18	月・祝	第32回 合同発表会	14:30	16:00	無料	Juneの会 ☎090-2633-9343
30	土	『食の安全を守る人々』上映会	13:00	16:00	大人1,000円 学生500円 (託児あり)	「食の安全を守る人々」上映実行委員会 ☎090-1480-2522(倉田)
31	日	合同ピアノ発表会	13:00 (予定)	16:30 (予定)	無料	もりた音楽教室 ☎090-8336-0019(森田)

### ■アストプラザ アストホール

日	曜日	催し物	開演	終演	入場料	問い合わせ
10	日	第10回 ギター倶楽部みえ演奏会 (20周年記念)	13:30	16:00	無料	ギター倶楽部みえ ☎090-8739-0936(原)
17	日	フレンドリーコンサート	14:00	15:00	無料	安濃津ギターアンサンブル ☎090-5628-6143(秋田)

### ■久居アルスプラザ ときの風ホール

日	曜日	催し物	開演	終演	入場料など	問い合わせ
2	土	四季の彩り祭り セタ☆星祭り	10:00	15:00	無料	四季の彩り祭り実行委員会 ☎255-5733(藤田)
3	日	COLORS アルスアート アンド マルシェ 市民フリーステージ	12:00	14:30	無料	久居アルスプラザ サービスセンター ☎253-4161
9	土	津市民文化祭 舞台芸術部門「吹奏楽の午後」	13:30	15:30	無料	市文化振興課(津リージョンプラザ) ☎229-3300
10	日	Hawaiian Festa in 三重	12:00	16:00	1,000円	Hawaiian Festa in 三重実行委員会 ☎090-1597-0674(松島)
15	金	2022HISAI芸術家の住む町プロジェクト 作品上映会	19:00	20:00	無料 (要予約)	久居アルスプラザ サービスセンター ☎253-4161
17	日	松竹歌舞伎舞踊公演	14:00	15:50	SS席(お土産付き)8,000円 S席6,500円 カジュアルシート3,500円	
20	水	月イチ アルス寄席 出演:桂弥太郎	13:30	14:30	一般1,000円 友の会800円	
28	木	歌とピアノの音色で綴る 鈴々楽団 ～真夏ノ夜ノ歌～	18:30	20:00	一般2,500円 学生1,500円	



## ■久居アルスプラザ アートスペース

日	曜日	催し物	開演	終演	入場料など	問い合わせ
3	日	2022HISAI芸術家の住む町プロジェクト トークイベント	11:00	12:00	無料	久居アルスプラザ サービスセンター ☎253-4161
23	土	久居アルスプラザ アートカレッジ アートマネジメント講座	14:00	16:00	無料 (要予約・全2回)	
25	月	おやこで！ダンス	18:30	19:15	1,500円	
30	土	ジョイントフェスティバル kajiiの日用品楽器コンサート 食器は歌う	14:00	15:00	一般1,500円 小中学生500円 未就学児無料(要チケット)	
		kajiiの楽器を鳴らしてみよう！	15:00 (コンサート後)	15:30	無料 (要[kajiiの日用品楽器コンサート 食器は歌う]チケット)	

## ■河芸公民館 大ホール

日	曜日	催し物	開演	終演	入場料など	問い合わせ
16	土	映画「グレタひとりぼっちの挑戦」 上映会	①10:00 ②13:00	①11:40 ②14:40	上映協力券500円 高校生以下無料	斉藤幸平さん鈴鹿講演会実行委員会 ☎090-1821-4997(吉田)

## 展 示 施 設 等

### ■津リージョンプラザ

と き	催し物	ところ	入場料	問い合わせ
7日(木)～10日(日) 10:00～17:00 (10日は16:00まで)	デジタル絵画展	生活文化情報センター (展示室)	無料	パナソニック電工松寿会 ☎226-6706

### ■久居アルスプラザ

と き	催し物	ところ	入場料	問い合わせ
3日(日) 10:00～15:00	COLORS アルスアート アンド マルシェ	ギャラリー	無料	久居アルスプラザ サービスセンター ☎253-4161
9日(土)～17日(日) 10:00～17:00 (17日は16:30まで)	2022HISAI芸術家の住む町プロジェクト 成果発表展	ギャラリー	無料	
21日(木)～24日(日) 10:00～17:00 (24日は16:00まで)	Rosy Rose教室作品展 (体験できます)	ギャラリー	無料	ロージ ローズ ☎090-9924-9535(藤田)

### ■白山総合文化センター

と き	催し物	ところ	入場料	問い合わせ
25日(月) 10:00～15:00	子とアーティストのTシャツ Fes！	まちのギャラリー・ 屋外ステージ	無料	旅するアトリエ mojimoji ☎090-3578-1717

## イベント情報 津市民文化祭 舞台芸術部門

### 演劇「仇討」

これまでほとんど上演されてこなかった井上ひさしの幻の名作に、劇団津演が挑みます。

**と き** 7月2日(土)18時30分～(18時開場)、  
3日(日)14時～(13時30分開場)

**ところ** 津リージョンプラザお城ホール

**入場料** 前売り…大人1,500円、学生1,000円、  
小学生600円  
当 日…大人1,800円、学生1,200円、  
小学生800円

**問い合わせ** 津リージョンプラザ ☎229-3300

### 吹奏楽の午後

市内で活動している学生の皆さんが日頃の練習成果を発表します。

**と き** 7月9日(土)13時30分～(13時開場)  
**ところ** 久居アルスプラザときの風ホール



**おわび** 広報津令和4年5月16日号折り込み紙「2022 6月催し物のご案内」の津リージョンプラザお城ホール6月25日(土)開催の第7回「彼岸花映画祭 in 津」の問い合わせの電話番号に誤りがありました。正しくは「☎090-3389-1454」です。おわびして訂正します。

津市ホームページで津リージョンプラザのお城ホールと展示施設の空き状況が分かります [HP](#) 津リージョンプラザ [検索](#)

# 健康づくりだより

令和4年6月16日発行

健康づくり課

☎229-3310 FAX 229-3346

保健センターでは、各年代を通して健康づくりができるように、健康相談や健康教室、電話相談を実施しています。お気軽にご利用ください。

保健センター名	問い合わせ	保健センター名	問い合わせ
中 央	☎229-3164	安 濃	☎268-5800
久 居	☎255-8864	香良洲	☎292-4183
河 芸	☎245-1212	一 志	☎295-0112
芸 濃	☎266-2520	白 山	☎262-7294
美 里	☎279-8128	美 杉	☎272-8089

※香良洲・白山・美杉保健センターは、保健師が不在の時があります。

## 健康相談、栄養相談

保健師、栄養士による相談や血圧測定などを行います。

**と き** 7月26日(火) 9時30分～11時

**と ころ** 久居保健センター

**対 象** 18歳以上

**定 員** 先着3人

**申し込み** 6月24日(金)から同保健センターへ

※上記以外の保健センターでは、予約による健康相談を実施しています。希望する人は最寄りの保健センターへお問い合わせください。

## 女性の健康アップ教室(全2回)

女性に起こりやすい病気や症状を知り、若い時からの健康づくりとセルフケアについて一緒に考えてみませんか。子ども連れでの参加也大歓迎です！

	テーマ	とき (7月)	内 容
1回目	毎日骨こつ！ 骨元気生活	22日(金) 13:30～ 15:30	骨密度測定と、栄養士による講話・レシピ紹介
2回目	運動で変わる！ スタイルアップ	29日(金) 13:30～ 15:30	体力測定と自宅でもできる簡単な運動の紹介

**と ころ** 久居保健センター(ポルタひさい1階)

**対 象** 65歳未満の女性(両日参加できる人)

**定 員** 先着15人

**申し込み** 6月24日(金)から直接窓口または電話で同保健センターへ



## 離乳食教室

栄養士が離乳食の作り方の工夫やポイント、とりわけ食などについて紹介します。

	と ころ (保健センター名)	と き (7月)	対 象
離乳食教室 (初期)	一 志	20日(水) 10:00～ 11:00	妊婦、離乳食開始前または開始したばかりの乳児を持つ保護者
離乳食教室 (後期)	久 居	13日(水) 10:00～ 11:00	離乳食に不安がある、生後10カ月ごろからの乳幼児を持つ保護者

**定 員** 先着各15人程度 ※初めての人優先

**持ち物** 母子健康手帳、筆記用具、バスタオル

**申し込み** 6月20日(月)から各保健センターへ

## マタニティ倶楽部

**と き** 7月27日(水)10時～11時45分

**と ころ** 久居保健センター

**内容など** 妊娠中に心がけたいお口の健康とバランス食(歯科衛生士・栄養士)

**対 象** 妊婦とその夫(パートナー)

**定 員** 先着15組程度

**申し込み** 6月20日(月)から同保健センターへ

## 精神科医師によるこころの健康相談

不安、眠れない、閉じこもりなどこころの問題で悩んでいる人、またはその家族に精神科医師が相談に応じます。

**と き** 8月22日(月)14時～16時

**と ころ** 中央保健センター

**定 員** 先着3人

**申し込み** 6月24日(金)から同保健センターへ



# がん検診・39歳以下健康診査(集団)

- 検診は、健診センターや保健センターなどで受けることができます。受診には予約が必要です(結核健診を除く)。※右ページ参照
- 予約・受診の際には受診券が必要です。受診券の発行受け付けは、6月22日(水)からです。広報津6月16日号と同時期に配布の「津市がん検診と健康診査のご案内」をご確認ください。津市ホームページからのオンライン申請が便利です。
- 定員はいずれも先着順です。

- 非課税世帯・生活保護受給世帯の受診料は全額免除です(証明書類が必要)。なお、令和4年度から全額免除のための証明書類を一部変更しています。
- 天候、感染症の流行等により、日時、内容等が変更または中止になる場合があります。最新の情報は津市ホームページをご確認ください。

感染予防対策として、受診者への体温測定、マスクの着用、手指消毒などを行っています。

## 各検診の対象者と受診料

がん検診		対 象	受診料
胃がん検診※1	内視鏡：胃カメラ	50歳以上偶数年齢の人	3,000(1,000)円
	X線：バリウム	40歳以上の人	1,000(600)円
胸部X線検診※2 (肺がん／結核)		40歳以上の人(65歳以上の人は、肺がん検診か結核健診のいずれか一方)	500(200)円、 かく痰検査は700(500)円追加、 結核健診は無料
大腸がん検診※3		40歳以上の人	500(300)円
子宮頸がん検診		20歳以上の女性	1,000(600)円
乳がん検診	X線：マンモグラフィ	40～60歳の偶数年齢の女性、 61歳以上の人で前年度に津市の 乳がん検診(マンモグラフィ)を受診 していない女性	1,500(700)円
	超音波：エコー	30～39歳の女性、41～59歳 の奇数年齢の女性	1,000(500)円
前立腺がん検診		55・60・65・70・75歳の男性	600(300)円
肝炎ウイルス検診		40歳の人、41歳以上の人で過去 に津市の肝炎ウイルス検診を受診 していない人	700(300)円
健康診査(39歳以下)		19～39歳の人	1,600(500)円

- ※1 50歳以上偶数年齢の人は、内視鏡検査(胃カメラ)かX線検査(バリウム)のいずれか一方を受診できます  
 ※2 健診センター等で受ける施設検診については、肺がん検診のみ受診可  
 ※3 申し込みは、各実施日の10日前まで

- 対象者の年齢は令和5年3月31日時点の年齢です。
- 受診料のかっこ内は国民健康保険被保険者および75歳以上の人の金額です。

## 健診センター等で受ける施設検診

検(健)診当日の受付時間 午前：8時30分～11時  
午後：13時30分～15時30分

検(健)診会場 近畿健康管理センター「KKC健康スクエア」(あかつ台四丁目)

予約先 ☎233-5489 ※土日祝日を除く月～金曜日8時30分～17時15分


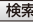
※8月11日(木祝)～16日(火)は音声案内のみとなります。

※○は定員なし、数字は定員(人)

と き	胃がん 内視鏡		胃がん X線		胸部X線 (肺がん)		大腸がん		子宮頸 がん		乳がん マンモグラフィ		乳がん エコー		前立腺 がん		肝炎 ウイルス		健康診査 (39歳以下)		申込開始日
	午前	午後	午前	午後	午前	午後	午前	午後	午前	午後	午前	午後	午前	午後	午前	午後	午前	午後	午前	午後	
7月15日(金)	13	40	8	50	45	45	40	35	35	20	15	18	18	○	○	○	○	20	30	6月24日(金)	
21日(木)	13	40	8	50	45	45	40	35	35	20	15	18	18	○	○	○	○	20	30		
24日(日)	13	40	8	50	45	45	40	35	35	20	15	18	18	○	○	○	○	20	30		
8月1日(月)	13	40	8	50	45	45	40	35	35	20	15	18	18	○	○	○	○	20	30		
6日(土)	13	40	8	50	45	45	40	35	35	20	15	18	18	○	○	○	○	20	30	7月20日(水)	
17日(火)	13	40	8	50	45	45	40	35	35	20	15	18	18	○	○	○	○	7	16		
22日(月)	13	40	8	50	45	45	40	35	35	20	15	18	18	○	○	○	○	7	16		
26日(金)	13	40	8	50	45	45	40	35	35	20	15	18	18	○	○	○	○	7	16		
9月7日(水)	13	40	8	50	45	45	40	35	35	20	15	18	18	○	○	○	○	7	16		
10日(土)	13	40	8	50	45	45	40	35	35	20	15	18	18	○	○	○	○	7	16		

検(健)診会場 三重県健康事業センター「健診センターサnte」(観音寺町)

予約先 ☎221-5115 ※土日祝日を除く月～金曜日8時30分～17時15分

※インターネットによる仮予約も可能です。  津市 サnte 



※数字は定員(人)



と き	胃がん 内視鏡		胃がん X線		胸部X線 (肺がん)		大腸がん		子宮頸 がん		乳がん マンモグラフィ		乳がん エコー		前立腺 がん		肝炎 ウイルス		健康診査 (39歳以下)		申込開始日
	午前	午後	午前	午後	午前	午後	午前	午後	午前	午後	午前	午後	午前	午後	午前	午後	午前	午後	午前	午後	
7月13日(水)	—	24	—	27	—	25	5	—	30	—	20	—	15	—	5	—	10	—	40	6月24日(金)	
24日(日)	—	24	—	27	—	25	5	—	30	—	20	—	15	—	5	—	10	—	40		
8月6日(土)	—	24	—	27	—	25	5	—	30	—	20	—	15	5	—	10	—	15	—		
11日(木祝)	—	24	—	27	—	25	5	—	30	—	20	—	15	5	—	10	—	15	—		
31日(水)	—	24	—	27	—	25	5	—	30	—	20	—	15	5	—	10	—	15	—	7月20日(水)	
9月4日(日)	—	24	—	27	—	25	5	—	30	—	20	—	15	5	—	10	—	15	—		
12日(月)	—	24	—	27	—	25	5	—	30	—	20	—	15	5	—	10	—	15	—		

## 保健センター等で受ける地域巡回検診

検(健)診当日の受付時間 午前：9時～11時  
午後：13時30分～15時30分

予約先 三重県健康事業センター「健診センターサnte」 ☎221-5115

※土日祝日を除く月～金曜日8時30分～17時15分

※インターネットによる仮予約も可能です。  津市 サnte 



※数字は定員(人)

検診会場	と き	胃がん X線	胸部X線 (肺がん/結核)		大腸がん		子宮頸 がん		乳がん マンモグラフィ		乳がん エコー		前立腺 がん		肝炎 ウイルス		健康 診査 (39歳 以下)	申込開始日
		午前	午前	午後	午前	午後	午前	午後	午前	午後	午前	午後	午前	午後	午前	午後	午後	
太郎生多目的集会所	7月26日(火)	30	45	45	50	10	—	45	40	40	—	—	—	—	—	—	—	7月6日(水)
八幡地域住民センター	8月26日(金)	30	45	45	50	10	—	45	—	40	—	—	10	—	5	—	—	
下之川地域住民センター	9月9日(金)	30	45	—	50	—	—	—	—	—	—	—	10	—	5	—	—	
伊勢地域住民センター	9月9日(金)	—	—	45	—	50	—	—	—	—	—	—	—	10	—	5	—	
久居総合福祉会館	8月5日(金)	—	—	—	—	—	—	—	—	—	—	—	10	—	5	—	—	7月8日(金)
芸濃保健センター	8月24日(水)	30	45	—	50	10	—	45	—	40	—	—	10	—	5	—	—	7月11日(月)
一志保健センター	8月30日(火)	30	45	45	50	10	—	45	—	40	—	40	—	10	—	5	40	7月12日(火)
	9月13日(火)	30	45	—	50	10	—	45	40	40	—	—	10	—	5	—	—	
河芸保健センター	9月14日(水)	30	45	—	50	10	—	45	—	40	—	—	10	—	5	—	—	7月15日(金)



## 赤ちゃん訪問を実施しています

おおむね生後4カ月までの赤ちゃんのいる家庭を保健師・助産師・母子保健推進員が訪問し、育児に関する相談や予防接種、母子保健制度などの説明を行っています。

第2子以降の赤ちゃんのいる家庭には、主に母子保健推進員が訪問し、赤ちゃんやお母さんの健康状態を尋ねるアンケートを行い、赤ちゃんの様子や子育ての不安、困りごとをお伺いしています。

母子保健推進員(愛称: つぼみん)とは?

津市が実施する研修を定期的に受け、乳幼児や希望する妊婦の家庭を訪問しながら、津市の母子保健制度の説明や妊娠中の心配事、育児の相談に応じるヘルスボランティアです。また、保健センターの各教室への協力や、親子で集えるひろばも主催しています。



つぼみん

## 産婦健康診査を受けましょう

出産後、気分の落ち込みや、悲しくないのに涙が出る、自分を不必要に責める、不安が強いといった症状はありませんか?そのような症状が2週間以上続いていると、産後うつの可能性あります。津市では、産後うつの早期発見・支援のため産婦健康診査を行っています。

産婦健康診査は、出産の2週間後と1カ月後の産後間もないお母さんの心身の回復、授乳状況などの健康状態を確認するための健康診査です。郵送または母子手帳交付時にお渡ししている産婦健康診査結果票を持参して受けましょう。

また、産婦健康診査を県外で受診する場合、費用の助成を受けることができます。各保健センターで事前に手続きを行いましょう。



## 令和4年度高齢者肺炎球菌ワクチン(23価) 予防接種一部費用助成のお知らせ

**対 象** 市内に在住で接種当日満65歳以上の人

※ただし、次の人は対象外です。

- ・定期接種の対象年齢の人(令和5年3月末の年齢65・70・75・80・85・90・95・100歳)
- ・脾臓摘出または公害健康被害補償制度で公費負担の適応がある人
- ・過去に高齢者肺炎球菌ワクチン(23価)を接種したことがある人

**助成額** 上限3,000円

**申請方法** 「個人番号カード」または「通知カード+運転免許証など(顔写真付き身分証明書1点または顔写真のない身分証明書2点)」を持参し、各保健センターの窓口へ

※事前申請が必要です。

※郵送での申請も可能です。助成申請書は津市ホームページからダウンロードできます。

## 日本脳炎予防接種のご案内

対象者は体調の良い時に予防接種を受けましょう。予診票がない人は母子健康手帳で予防接種歴を確認の上、各保健センターへお問い合わせください。

昨年、日本脳炎ワクチンが不足した影響により、接種をお待ちいただいた人からの接種希望が多数生じる可能性があります。一時的に予約が困難になる場合がありますが、一定期間をおいて再度ご予約いただくなど、ご理解とご協力をお願いいたします。

日本脳炎ウイルスは豚の体内で増え、豚の血を吸った蚊に人が刺されることで感染します。予防接種を受けて免疫力を高めましょう。

接種回数		対 象
1 期初回	2 回	生後6カ月以上7歳6カ月未満
1 期追加	1 回	生後6カ月以上7歳6カ月未満
2 期	1 回	9歳以上13歳未満

※平成17～21年の積極的勧奨差し控えにより、日本脳炎予防接種を完了していない人は、対象年齢によって、特例で定期予防接種として受けることができますので、お問い合わせください。

## 応急診療所の夜間受付時間変更のお知らせ

津市応急クリニックと津市こども応急クリニック・休日デンタルクリニックの夜間診療の受付時間を4月1日から変更しています。受診を希望する人は、受付時間内にお越しください。

**津市応急クリニック**

受付時間	19時30分～22時30分
診療時間	19時30分～23時

**津市こども応急クリニック・休日デンタルクリニック**

受付時間	19時30分～22時30分
診療時間	20時～23時

# 災害時の防災情報伝達

令和4年6月16日発行

危機管理課

☎229-3281 FAX 223-6247

## 同報系防災行政無線

市内487カ所に設置している屋外スピーカーから、避難指示などの緊急情報や行政情報をお伝えします。



サイレンが聞こえたら安全な場所に避難を

## 津市防災情報メール

同報系防災行政無線から放送される避難情報などをメールで配信します。設定方法など詳しくは裏面をご覧ください。

## 音声応答サービス

同報系防災行政無線で流れた内容を電話で聞けることができます。ぜひご利用ください。

### ①次のいずれかに電話をかける

**FREE 0800-200-1699**

**☎ 059-221-5424 (有料)**

### ②聞きたい地域の番号をプッシュ

- |      |      |       |      |
|------|------|-------|------|
| 1 津  | 2 久居 | 3 河芸  | 4 芸濃 |
| 5 美里 | 6 安濃 | 7 香良洲 | 8 一志 |
| 9 白山 | 0 美杉 |       |      |

## エリアメール、緊急速報メール

緊急情報を携帯電話へメール配信します。

- **エリアメール**…NTTドコモ
- **緊急速報メール**…au、softbank、楽天モバイル(市内の一部)

文字数などに制限があるため、詳しい情報を入手するためには「津市防災情報メール」に登録してください。

## ファクス送信サービス

同報系防災行政無線で放送した内容をファクスで送信します。

**登録方法** 危機管理課または各総合支所地域振興課にある「津市防災行政無線ファクス送信依頼書」を、直接窓口またはファクスで危機管理課(FAX 223-6247)へ

## 津市防災サイト

ハザードマップで、被害想定や最寄りの避難所を見ることができます。また、避難指示などの発令や避難所開設状況をお知らせします。

**HP** 津市防災サイト



## テレビのL字テロップ

ケーブルテレビ(津市行政情報チャンネル)で、通常の放送画面を小さくして、緊急情報を放映します。

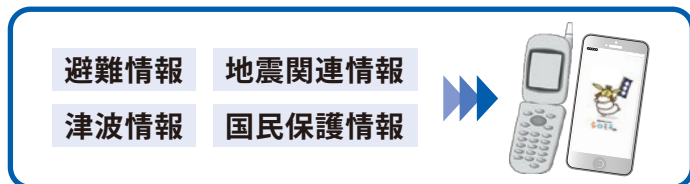
**チャンネル**…ケーブルテレビ 123ch



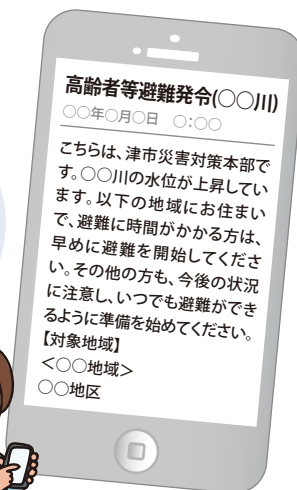
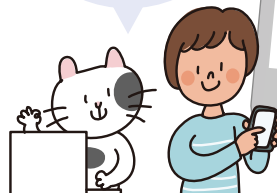


# ぜひご登録ください！ 津市防災情報メール配信システム

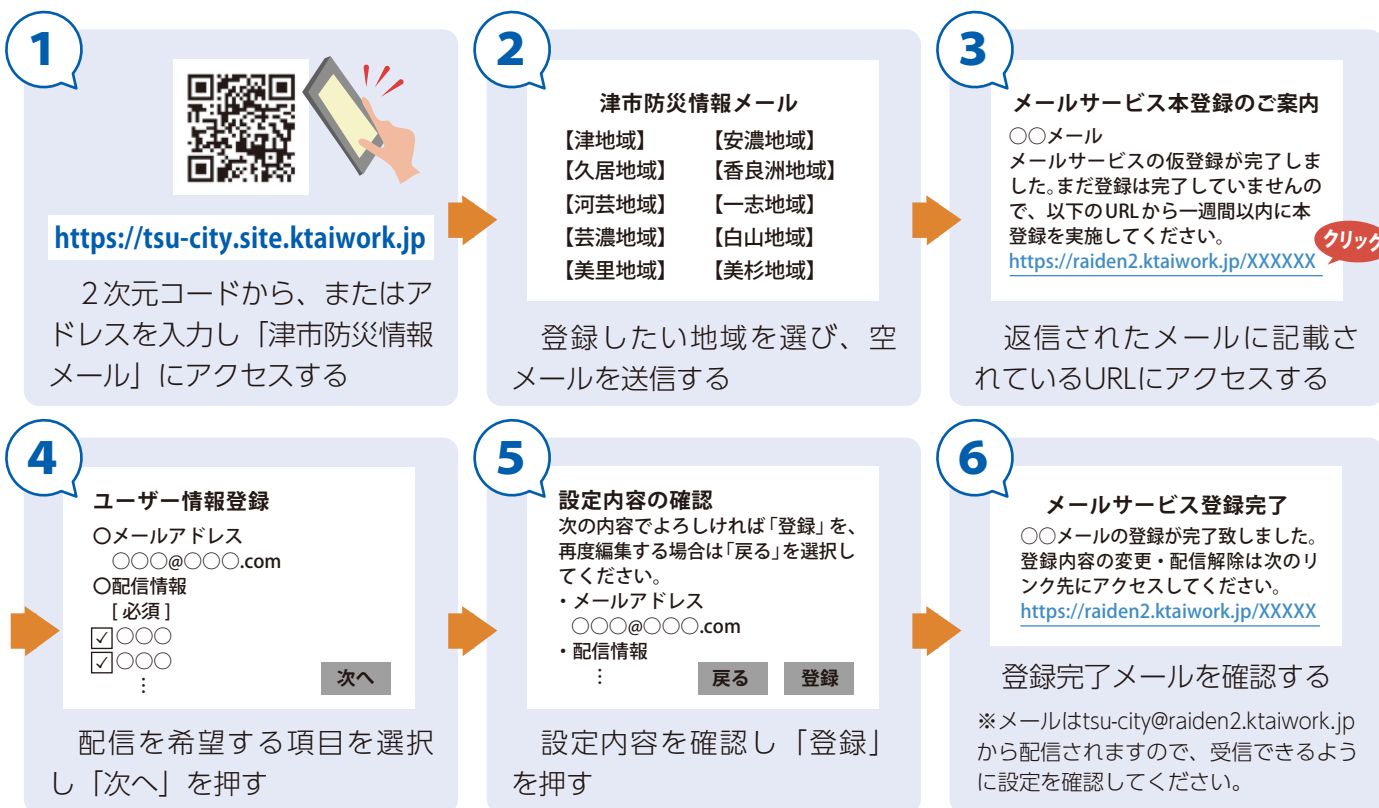
市民の皆さんに避難情報などの緊急情報をいち早くお伝えするため、同報系防災行政無線で放送した内容をお持ちの携帯電話などへメール配信します。ぜひご登録ください。



携帯電話、スマートフォン、タブレット、パソコンなど、メールアドレスがあれば登録できます♪



## 登録方法



- 登録アドレスにメールを送信しても返信がない場合は、次のことを確認してください。
- 登録用メールアドレスは正しいか
  - 新着メールの問い合わせを実施する
  - 迷惑メール設定を確認する…①「@raidan2.ktaiwork.jp」のドメイン許可 ②URL 付メールの許可 ③なりすまし規制の許可

## 津市防災情報メール多言語版

市内に在住の外国人の皆さんのために、6種類の「津市防災情報メール多言語版」もあります。

それぞれの言語に対応したメールアドレスに空メールを送信して、登録してください。

あなたのくのにこのばのメールアドレスにメールをおくってください



English(英語)	✉ <a href="mailto:eng@tsumail.jp">eng@tsumail.jp</a>
Português(ポルトガル語)	✉ <a href="mailto:por@tsumail.jp">por@tsumail.jp</a>
Español(スペイン語)	✉ <a href="mailto:esp@tsumail.jp">esp@tsumail.jp</a>
Tagalog(タガログ語)	✉ <a href="mailto:tag@tsumail.jp">tag@tsumail.jp</a>
中文(中国語)	✉ <a href="mailto:chn@tsumail.jp">chn@tsumail.jp</a>
やさしいにほんご	✉ <a href="mailto:ejp@tsumail.jp">ejp@tsumail.jp</a>

月刊

# 図書館たいむず



令和4年6月16日発行  
津図書館  
〒514-8611 津市西丸之内23-1  
(津リージョンプラザ内) ☎229-3321  
HP <http://www.library.city.tsu.mie.jp/>

## ●映画鑑賞会(無料)

- 7月3日(日)…洋画「ジュディ」(118分)
- 7月17日(日)…アニメ「うっかりペネロペ ともだちがいっぱい編」(30分)

**と き** いずれも14時～(13時30分開場)

**ところ** 津図書館 2階視聴覚室

**定 員** 先着各30人(小学生以下は保護者同伴)

**問い合わせ** 同図書館(☎229-3321)

## ●七夕飾り

笹と短冊を図書館内に設置します。短冊に願い事を書いて飾り付けませんか。

**期 間** 6月下旬～7月7日(木)

**ところ** 津図書館、久居ふるさと文学館、安濃図書館、一志図書館、うぐいす図書館

**問い合わせ** 各図書館



## ●特別整理期間(休館)のお知らせ

きらめき図書館では、蔵書点検のため次の期間休館します。期間中の本の返却は返却ポストをご利用ください。視聴覚資料(DVD等)は、開館後直接カウンターへ返却してください。

**と き** 6月28日(火)～7月8日(金)

**問い合わせ** 同図書館(☎292-4191)

## ●手づくり絵本教室

コース	と き	ところ
久居	7月23日(土)・24日(日)	久居総合福祉会館3階レクリエーションホール
河芸	7月30日(土)・31日(日)	河芸公民館2階第1・2会議室
芸濃	8月20日(土)・21日(日)	芸濃総合支所2階大会議室

**時 間** 9時30分～12時

**対 象** 市内に在住・在勤・在学で2日とも参加できる人(小学生以下は保護者同伴)

**定 員** 抽選各15人 ※結果は後日全員に通知

**費 用** 1,500円(材料費)

**申し込み** はがき、またはEメールで件名に「手づくり絵本教室」と明記し、希望コース、住所、氏名、年齢、電話番号(昼間の連絡先)、園児・児童・生徒の場合は園名もしくは学校名・学年、小学生以下の場合は保護者氏名を津図書館(〒514-8611 住所不要、✉tsulib@zvtv.ne.jp)へ

※託児を希望する場合は子どもの氏名、年齢、性別を記入してください。

※Eメールでの申し込みには受信した旨のメールを後日送信します。

**締め切り** 7月1日(金)必着

**問い合わせ** 津図書館(☎229-3321)

## ●おはなし会スペシャル(無料)

「久居おはなしの会かたつむり」によるおはなし会のスペシャル版。絵本、紙芝居、人形劇などがあります。



**と き** 7月30日(土)14時30分～15時30分

**ところ** 久居ふるさと文学館 2階視聴覚室

**定 員** 先着40人(小学生以下は保護者同伴)

**問い合わせ** 同文学館(☎254-0011)

## ●開館時間について

一志図書館ときらめき図書館では、7月・8月の開館時間を次のとおりとします。

■一志図書館

**と き** 10時～19時(土・日曜日、祝・休日は18時まで)

**問い合わせ** 同図書館(☎295-0116)

■きらめき図書館

**と き** 9時～18時(土・日曜日、祝・休日は17時まで)

**問い合わせ** 同図書館(☎292-4191)

## ●古文書などのデータベース化について

津市図書館では、古文書など郷土資料をより幅広く市民の皆さんに閲覧していただけるように、所蔵している資料を順次データベース化しています。

津市図書館ホームページからアクセスして、書名や年代、分類などの基本的データのほか、一部は画像のデータを閲覧することもできます。



## 7月のおはなし会など

	内容など	と き	語り手
津図書館	ストーリーテリング (絵本や紙芝居を使わないおはなし会)	①2日②9日③16日④23日いずれも(土)15時～	①マザーグース②ポップコーン ③おはなしのたね④ききゅう船
	ちいさなおともだちのおはなし会 (赤ちゃん向け)	7日・21日いずれも(木)14時15分～	図書館職員
	おはなし会 (絵本、紙芝居など)	7日・21日・28日いずれも(木)15時15分～	
	小学生夏のおはなし会 (ストーリーテリング)	31日(日)15時～	マザーグース
久居ふるさと 文学館	おはなしの森 (年齢に合わせた絵本の読み聞かせ)	6日・20日いずれも(水)15時～	わらべ
	おはなしであそぼう！ (絵本の世界を身近な遊びを通して体験)	9日(土)15時～	かたつむり
	おはなしの泉 (親子で絵本の楽しさを体感)	11日(月)10時30分～	どんぐり
	絵本DEお話しよう会 (大人向け・参加者が発表会形式でおこなう絵本の読書会)	21日(木)10時～	かたつむり
	ブックトーク (テーマに合わせた本の紹介)	23日(土)15時～	
	だっこでおはなし！ (赤ちゃん向け、絵本、手遊び、わらべ歌など)	27日(水)11時～	
河芸図書館	楽しいおはなしの時間 (絵本、紙芝居など)	17日(日)11時～ ※1階児童閲覧室絵本コーナーで開催	ラッコの会
	夏休みおはなし会スペシャル (絵本、紙芝居など)	24日・31日いずれも(日)11時～ ※1階児童閲覧室絵本コーナーで開催	
芸濃図書館	おはなし会 (絵本、紙芝居など)	9日・23日いずれも(土)11時～	こんぺいとう
美里図書館	おはなし会 (絵本、紙芝居など)	27日(水)10時30分～ ※美里文化センター2階で開催	どんぐり
	おはなし会 (絵本、紙芝居など)	30日(土)10時30分～ ※美里文化センター2階で開催	なり☆プロ
安濃図書館	おはなし会 (絵本、紙芝居など)	23日(土)10時30分～	やまびこ会
きらめき 図書館	おはなし会 (絵本、紙芝居、わらべ歌、手遊びなど)	14日(木)10時30分～ ※香良洲浜っ子幼児園内子育て支援センターで開催	図書館職員
	まじっくぱっくすのおはなし会 (絵本、紙芝居、パネルシアターなど)	23日(土)10時30分～	まじっくぱっくす
一志図書館	小さい子向きおはなし会 (絵本、紙芝居、わらべ歌、手遊び)	7日・21日いずれも(木)11時～	図書館職員とボランティア
	ひなたぼっこ夏のおはなし会 (ストーリーテリング、絵本、紙芝居)	9日(土)11時～	ひなたぼっこ
	大人のための読み語り (絵本や児童書の読み語り)	18日(月・祝)15時～	あをの会
	絵本の日 (絵本、紙芝居など)	20日・27日いずれも(水)15時～	図書館職員とボランティア
	とことめっこのおはなし会 (絵本、紙芝居、わらべ歌など)	23日(土)15時～	
うぐいす 図書館	おはなし会012 (赤ちゃんと保護者向け、絵本、わらべ歌など)	1日(金)11時～	図書館職員とボランティア
	ボランティアのおはなし会 (絵本、手遊び、紙芝居、パネルシアターなど)	2日(土)15時～	よみっこ
	おはなし会 (絵本、手遊び、紙芝居、パネルシアターなど)	6日・13日・20日・27日いずれも(水)15時～	図書館職員
	えいごであそぼ！ (洋書絵本のおはなし会)	10日(日)11時～	外国語指導助手

## 7月 図書館カレンダー

☐は休館日

日	月	火	水	木	金	土
					1	2
3	4	5	6	7	8	9
10	11	12	13	14	15	16
17	18	19	20	21	22	23
24	25	26	27	28	29	30
31						

津図書館  
(☎229-3321)9時～19時  
(土・日曜日、祝・休日は17時まで)

ポルタひさいふれあい図書室  
(☎254-0464)10時～21時  
(土・日曜日、祝・休日は18時まで)

河芸図書館  
(☎245-5300)10時～18時

うぐいす図書館  
(☎262-5000)10時～18時  
(土・日曜日、祝・休日は9時～17時)

芸濃図書館  
(☎265-6004)9時～17時

美里図書館  
(☎279-8122)9時～17時

安濃図書館  
(☎268-5822)10時～18時

一志図書館  
(☎295-0116)10時～19時  
(土・日曜日、祝・休日は18時まで)

美杉図書室  
(☎272-8092)9時～17時

日	月	火	水	木	金	土
					1	2
3	4	5	6	7	8	9
10	11	12	13	14	15	16
17	18	19	20	21	22	23
24	25	26	27	28	29	30
31						

きらめき図書館  
(☎292-4191)9時～18時  
(土・日曜日、祝・休日は17時まで)

日	月	火	水	木	金	土
					1	2
3	4	5	6	7	8	9
10	11	12	13	14	15	16
17	18	19	20	21	22	23
24	25	26	27	28	29	30
31						

久居ふるさと文学館  
(☎254-0011)9時～18時  
(土・日曜日、祝・休日は17時まで)