

4月1日本格運用開始！

三重中央消防指令センター

～津市・鈴鹿市・亀山市で消防指令業務を共同運用～



令和8年1月22日

3市による消防指令センターの共同運用の検討経緯

国の動き

平成30年度 市町村の消防の広域化に関する基本指針の一部改正

▶ 消防の連携・協力の具体例として消防指令センターの共同運用が示され、積極的な検討を実施していくことが必要とされた。

県の動き

平成30年度 三重県消防広域化及び連携・協力に関する推進計画

▶ 津市、鈴鹿市及び亀山市の地域は、通信指令業務についての連携・協力の気運の高まりをさらに促進すべき地域として示された。

3市(津市、鈴鹿市及び亀山市)による消防指令センターの共同運用開始までの経緯

平成31年度～令和3年度	津市、鈴鹿市及び亀山市による消防連携・協力勉強会
令和 3年度～令和4年度	津市、鈴鹿市及び亀山市による消防連携・協力検討会
令和 3年度	消防指令業務共同運用基礎調査業務委託
令和 4年度	地方自治法第252条の2の2に基づく法定協議会として 津市、鈴鹿市及び亀山市消防通信指令事務協議会設置
令和 5年度	消防指令業務共同運用実施設計業務委託
令和 6年度～令和7年度	三重中央消防指令センター総合整備工事(津市消防本部庁舎内)
令和 7年10月1日	試験運用開始
令和 8年 4月1日	本格運用開始



調印式(令和4年10月28日)

全国、三重県内の消防指令センターの共同運用の状況

全国

全国720消防本部中、56地域241本部(約33%)で実施 ※令和7年4月1日現在

三重県内

- 県内15消防本部中、2地域5消防本部で実施(三重中央は3地域目)
- 今後、南部地域も共同運用を実施予定のため、将来的に県内全域で共同運用が実施される見込み

平成19年4月～	◆ 三重北消防指令センター (四日市市消防本部、桑名市消防本部、菰野町消防本部)
令和 6年4月～	◆ 伊賀地域消防指令センター (伊賀市消防本部、名張市消防本部)
令和 8年4月～	◆ 三重中央消防指令センター (津市消防本部、鈴鹿市消防本部、亀山市消防本部)
(現在、実施設計中)	◆ 三重県南部地域 (松阪地域広域消防組合消防本部、伊勢市消防本部、三重紀北消防組合消防本部、紀勢地区広域消防組合消防本部、志摩市消防本部、鳥羽市消防本部、熊野市消防本部)

三重中央消防指令センターの概要

三重中央消防指令センターは、3消防本部が管轄する地域からの119番通報を一括して受付け、各消防署所に出動を指令

名称	三重中央消防指令センター
所在地	津市久居明神町2276(津市消防本部庁舎内)
職員数	24人(津市11人、鈴鹿市9人、亀山市4人)
勤務体制	交代制勤務20人、日勤4人



■ 3消防本部が管轄する地域の状況(令和7年の速報値)

	津市	鈴鹿市	亀山市	全体
管轄人口	266,236人	192,982人	49,099人	508,317人
管轄面積	711.18km ²	194.7km ²	191.04km ²	1,096.92km ²
通報件数/年 ※訓練等含む	24,439件	14,695件	4,238件	43,372件
火災	170件	78件	35件	283件
救急	18,038件	11,262件	2,723件	32,023件
救助	229件	106件	36件	371件

1日あたり
約120件！

共同運用のメリット①

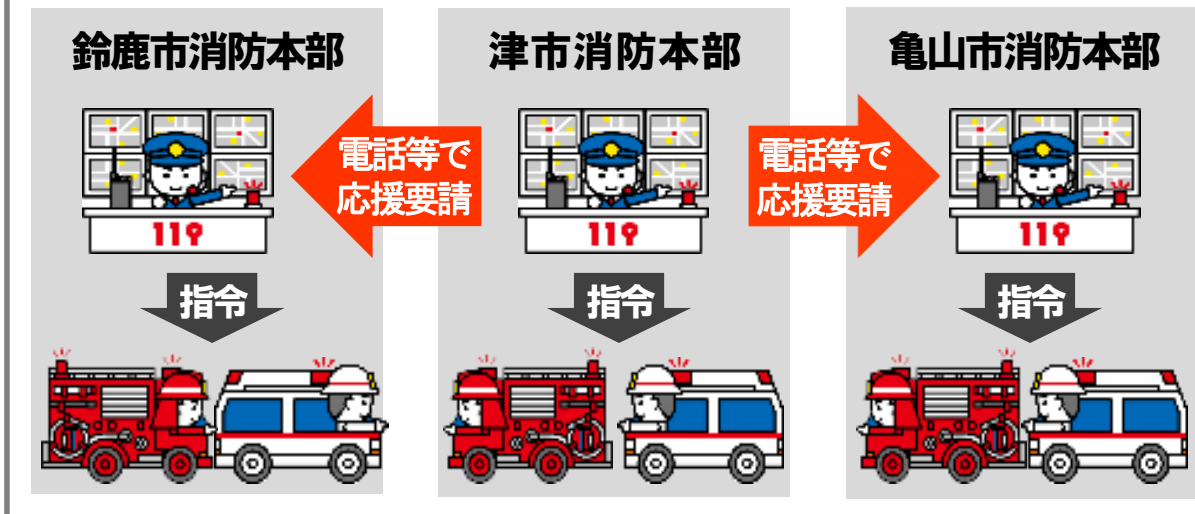
1 応援・受援体制の強化

これまで3市の境界付近で発生した災害は、各市の指令センター間で電話などにより応援を要請

共同運用により**3市の災害情報が一元管理**され、必要に応じて応援出動の指令が可能に



これまでの応援・受援の体制



共同運用の応援・受援の体制



共同運用のメリット②

2 財政面の効果

■ スケールメリットを活かした整備

消防指令センターを共同整備した費用の津市負担分を津市が単独整備した場合と比較すると、**約7億円の削減**

■ 有利な財源(緊急防災・減災事業債)の活用

消防の連携・協力(消防指令センターの共同整備)を実施した場合に活用できる**有利な起債(緊急防災・減災事業債)**を活用

※ 単独で整備した場合は、防災対策事業債の活用が可能

■ 機器を共同使用し、整備費用を3市で分担

消防指令センター内の3市が共同で使用する機器に係る費用は、**3市で按分(均等割3割、人口按分7割)**

※ 消防車などに積載する無線機、署所に設置する機器など各市が単独で利用する機器は単独負担

単独整備した場合の費用試算

(整備工事費用のみの試算)

約21億7,000万円

防災対策事業債(交付税算入30%)

4億9,000万円を活用し、

実質負担額は16億8,000万円

共同運用のための全体整備費用

(設計、整備工事、施工監理費用)

約28億1,000万円

うち津市負担分

約7億円削減

約14億8,000万円

〔 鈴鹿市 約9億円

亀山市 約4億3,000万円 〕

緊急防災・減災事業債(交付税算入70%)

10億1,000万円を活用し、

実質負担額は4億7,000万円

共同運用のメリット③

3 効果的な人員配置

■ 3消防本部ごとの人員配置

	令和7年4月時点の配置数	共同運用後の配置数	増減
津市	22人	11人	▲11人
鈴鹿市	15人	9人	▲6人
亀山市	9人	4人	▲5人
合計	46人	24人	▲22人

約半数の削減！

- 削減した人員は、各消防本部で不足している他の部署・現場への再配置が可能に
- これまで困難であった長期研修や人事交流など、専門性の高い新たな人材育成も可能に

地域全体の消防力が向上

三重中央消防指令センターの機能等

① 位置情報通知システム

固定電話、IP電話、携帯電話から119番通報すると、GPS機能などを基に**通報者の場所を特定**することが可能

② 直近隊編成システム

出動場所に最も近い消防車、救急車などをシステムが自動的に選択

③ 災害情報共有システム

3市間で災害情報を共有。指令センターの画面をモニターすることも可能なため、災害対策本部などでも活動状況の共有が可能

④ Live119

通報者が**災害現場の映像**をスマートフォンから指令センターに伝送。心臓マッサージや応急処置など、現場の映像を見ながら指令センターから指示が可能

⑤ NET119

聴覚障がい者の方など音声での通報が困難な方がスマートフォンなどの**チャット機能**を使って**119番通報**が可能

3市で共同運用しますが、**119番通報の方法は何ら変わることはありません。**
最新のシステムと地理を熟知した職員が119通報を受け付けます。

三重中央消防指令センター運用開始式(予定)

日時	令和8年3月28日(土) 9時30分～
場所	津市消防本部(津市久居明神町2276)
出席者	三重県 津市・鈴鹿市・亀山市の市長、消防長、正副議長及び正副委員長
内容	<ul style="list-style-type: none">・来賓祝辞・DVD視聴(三重中央消防指令センター紹介)・テープカット・施設見学 など

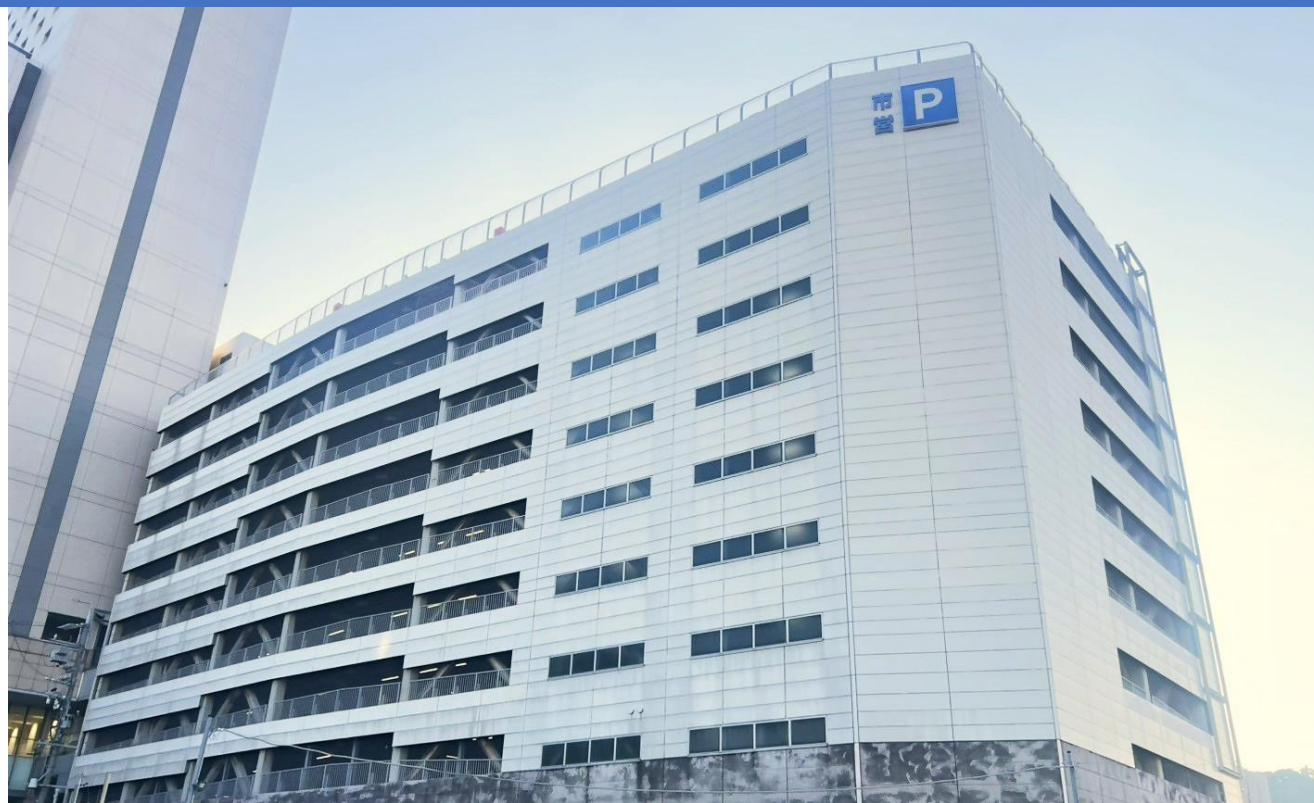
問い合わせ

三重中央消防指令センター
津市消防本部通信指令課情報管理担当
(津市久居明神町2276番地)
TEL :059-254-0358
FAX :059-256-4100
E-Mail:254-0119@city.tsu.lg.jp



令和8年1月26日から12月初旬まで

アスト駐車場の長寿命化のため 改修工事を行います



令和8年1月22日

アスト駐車場の概要・位置図

所在地

津市羽所町700番地

構造

鉄骨造9階
自走式立体駐車場

供用開始

平成13年3月1日

延床面積

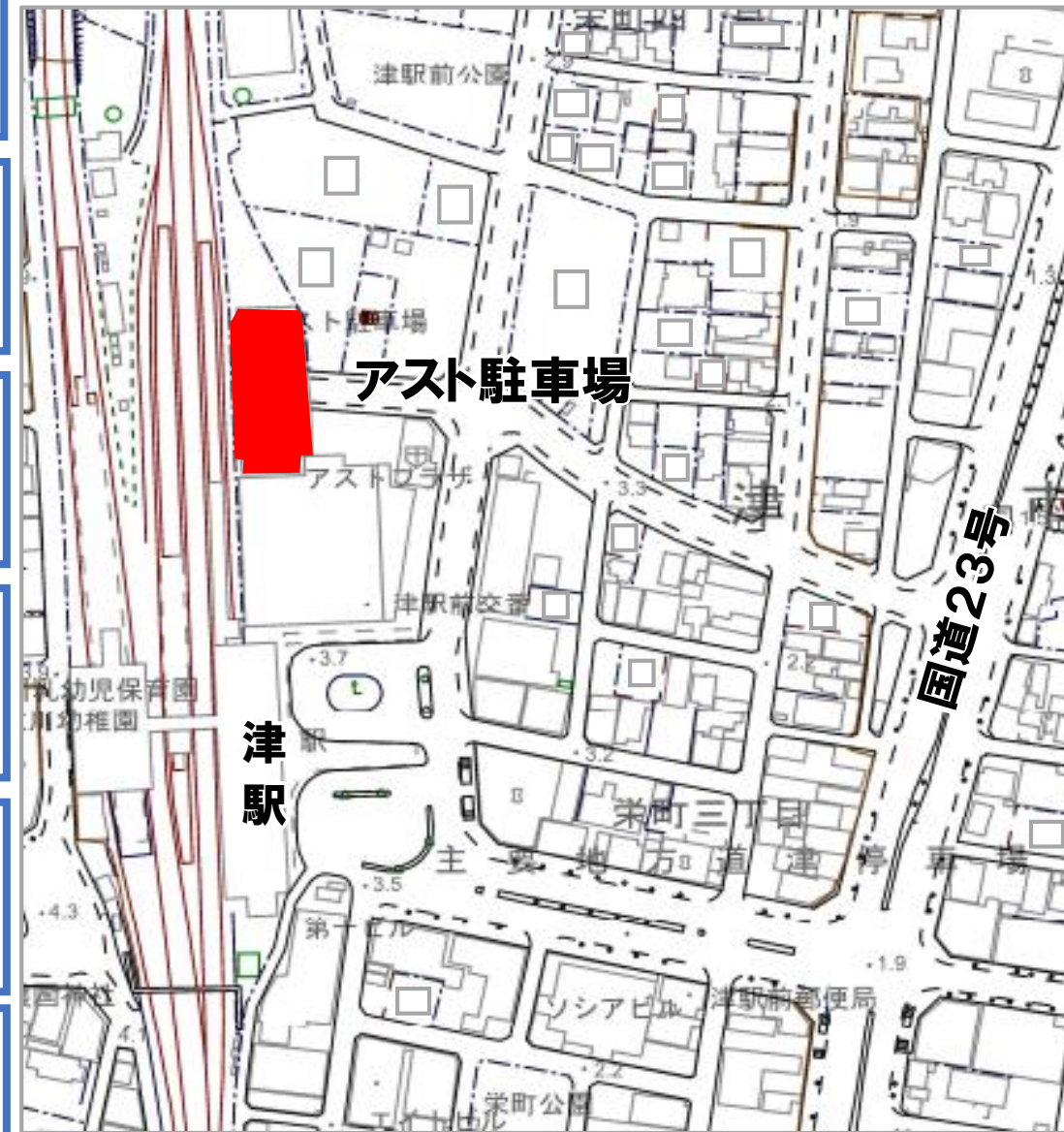
12,575.76m²

収容台数

380台(うち車イス用6台)

開場時間

午前5時～翌午前1時



アスト駐車場の現状と改修内容

▶ 供用開始から24年以上が経過し、劣化が進んでいることから改修を実施

※令和7年12月撮影



錆の浸食等による柱・梁
の塗装面の劣化

柱・梁の塗装工事



屋上防水シートの劣化

屋上防水シート
張替え工事



防火設備の経年劣化

防火シャッター等修繕

アスト駐車場の利用状況

■ 使用時間ごとの利用状況(令和6年度)

時間(分)	台数(台)	割合
利用開始～30分(無料)	89,446台	35.1%
30～ 60分	38,577台	15.1%
60～120分	52,683台	20.6%
120～240分	47,787台	18.7%
240～360分	10,540台	4.1%
360～480分	5,244台	2.1%
480～	10,896台	4.3%
合計	255,173台	100.0%

※ 定期駐車券使用者を除く

令和6年度実績

769台／1日

※収容台数380台、回転率2.02

※回転率…1日当たり利用台数/収容台数

50.2%

60分以内の利用が50%超
アストプラザ等の行政機関への
来所に多く利用

■ 過去の利用実績

	令和5年度	令和6年度
収容台数	380台	
利用台数／年	270,174台	280,633台
利用台数／日	739台	769台
回転率	1.94	2.02

津駅前市営駐車場という立地

アスト駐車場利用者の利便性

を考慮した改修工事を実施

改修工事の概要

アスト駐車場及び周辺施設の利用者の利便を考慮し、
駐車場を閉鎖せずに営業を継続しながら改修工事を行います。



事業費 2億3,865万円

柱・梁の塗装工事	1億4,752万円
屋上防水シート張替え工事	3,948万円
交通誘導警備業務委託、出口精算機移設業務委託	4,437万円
防火シャッター等修繕	728万円

工期 令和8年1月26日(月)～令和8年12月初旬

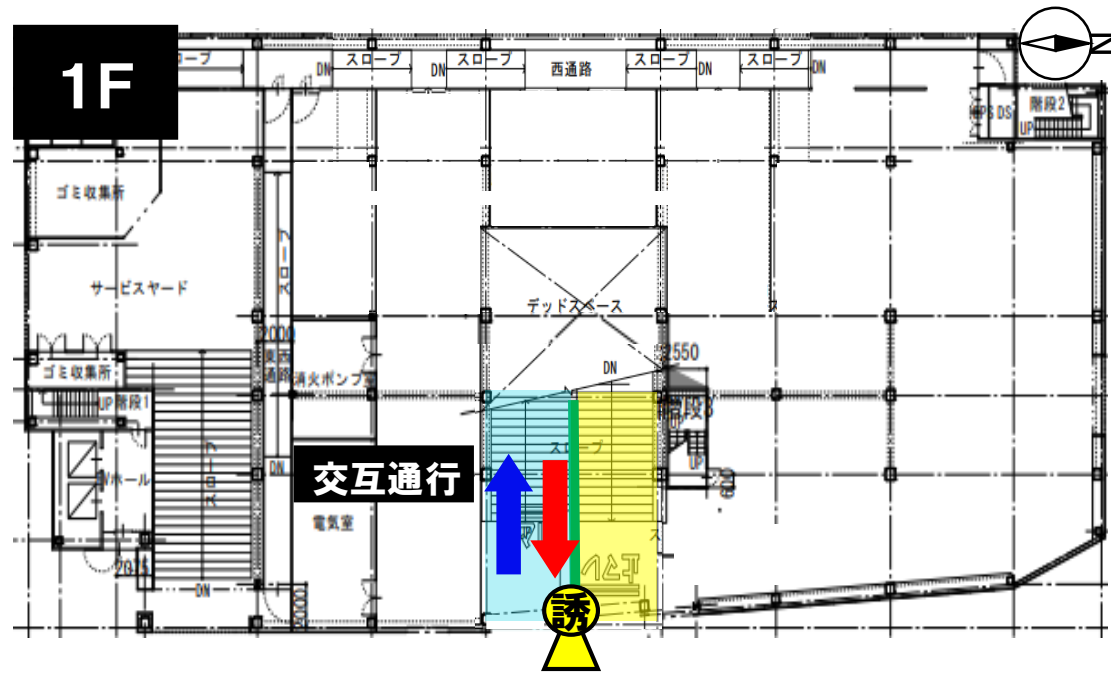
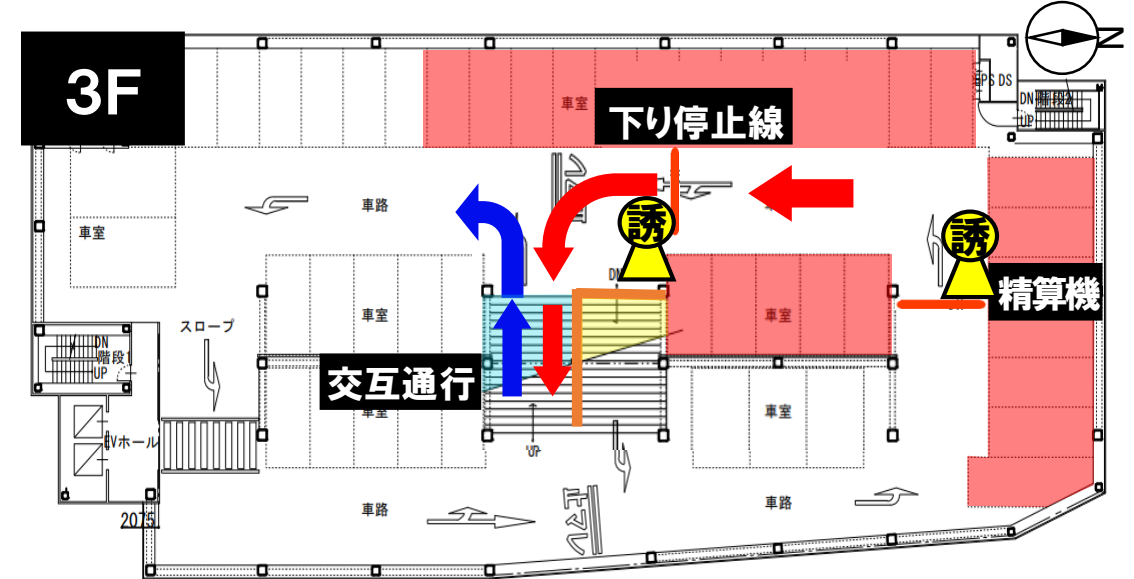
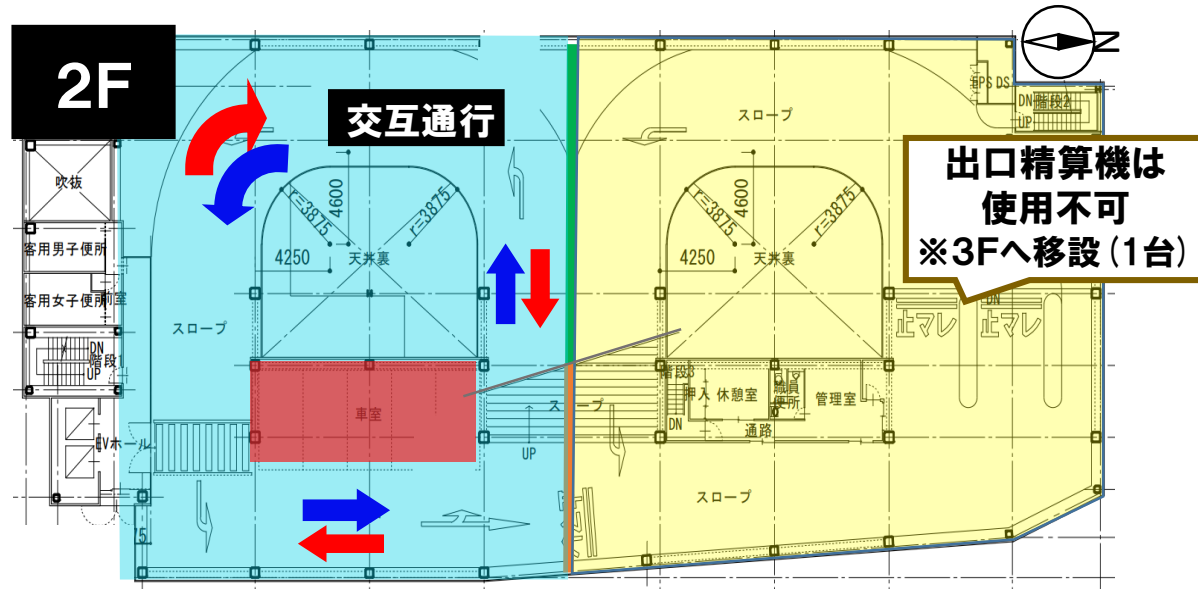
改修工事のスケジュール

	1月	2月	3月	4月	5月	6月	7月	8月	9月	10月	11月
屋上階		屋上防水工事									
9F											10工区
8F										9工区	
7F北 6F北									8工区		
7F南 6F南							7工区				
5F北 4F北						6工区					
5F南 4F南					5工区						
3F北				4工区							
3F南			3工区								
2F南 1F南		2工区									
2F北 1F北	1工区										

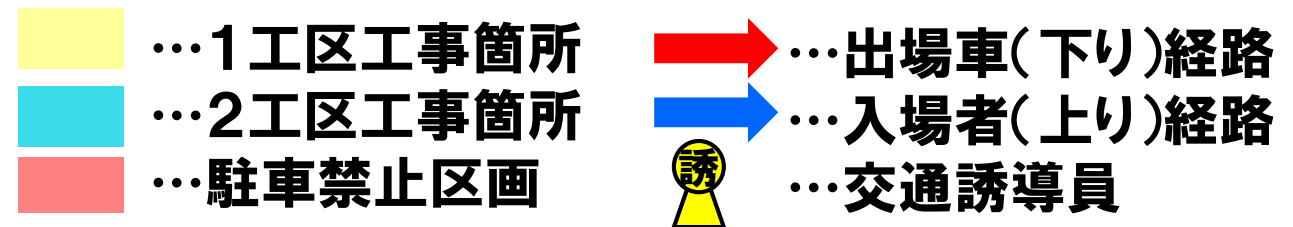
-  工区 : 塗装工事(車両は通過可)
-  : 屋上防水シート張替え工事

アスト駐車場内の走行経路①

1工区(1月26日～2月下旬)及び2工区(2月下旬～3月末頃)

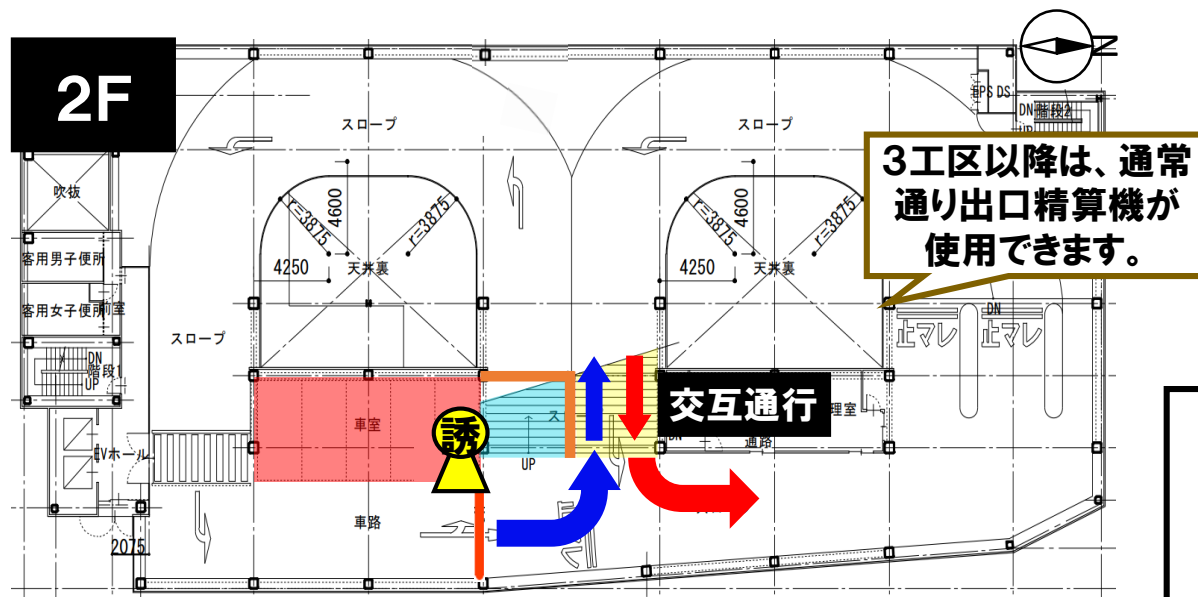
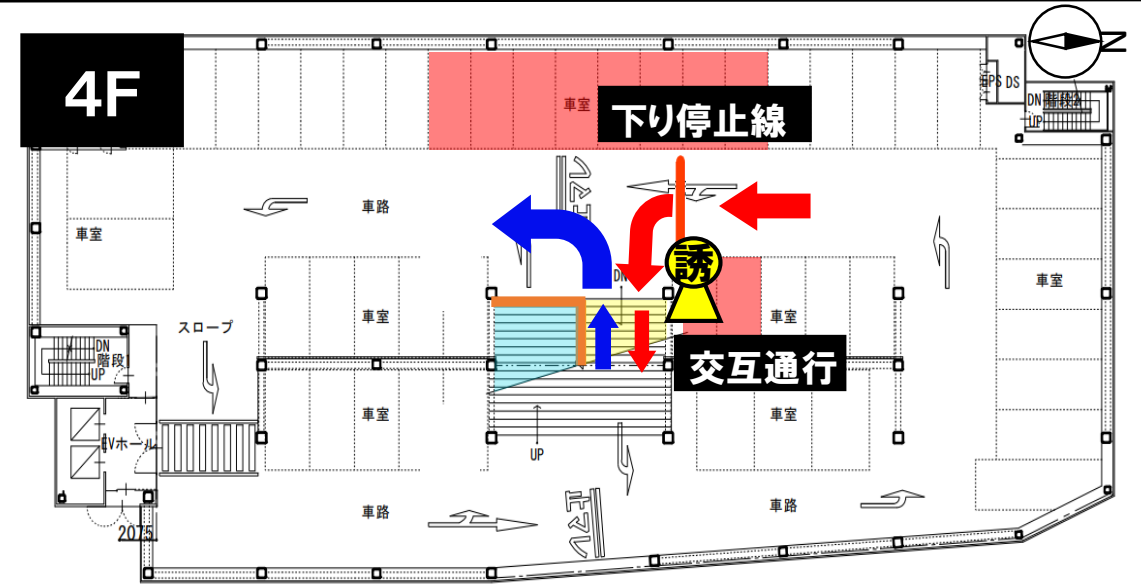
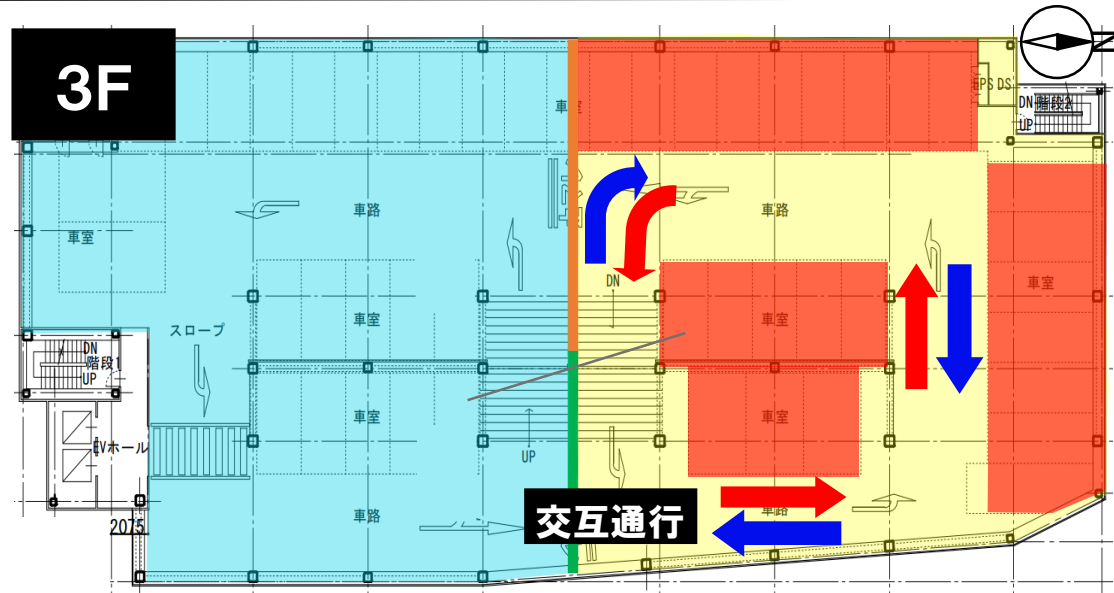


- ▶ 2工区は走行経路が**北側(黄色の区域)**になります
- ▶ **交互通行**の箇所は、1Fと3Fの交通誘導員の指示で通行いただきます

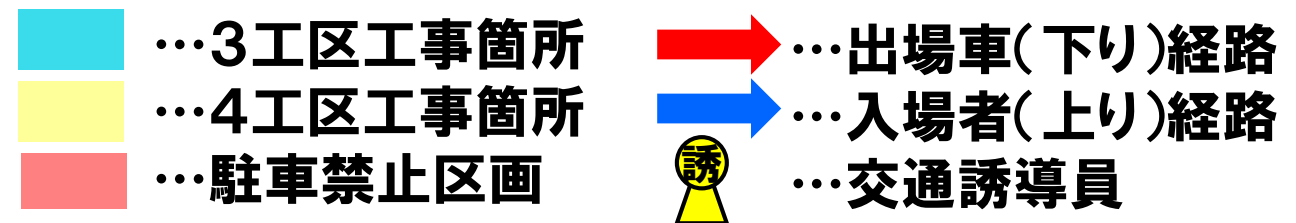


アスト駐車場内の走行経路②

3工区(3月末頃～4月下旬)及び4工区(4月下旬～5月下旬)



- ▶ 4工区は走行経路が南側(水色の区域)になります
- ▶ 交互通行の箇所は、2Fと4Fの交通誘導員の指示で通行いただきます
- ▶ 5工区以降も、同様に施工します

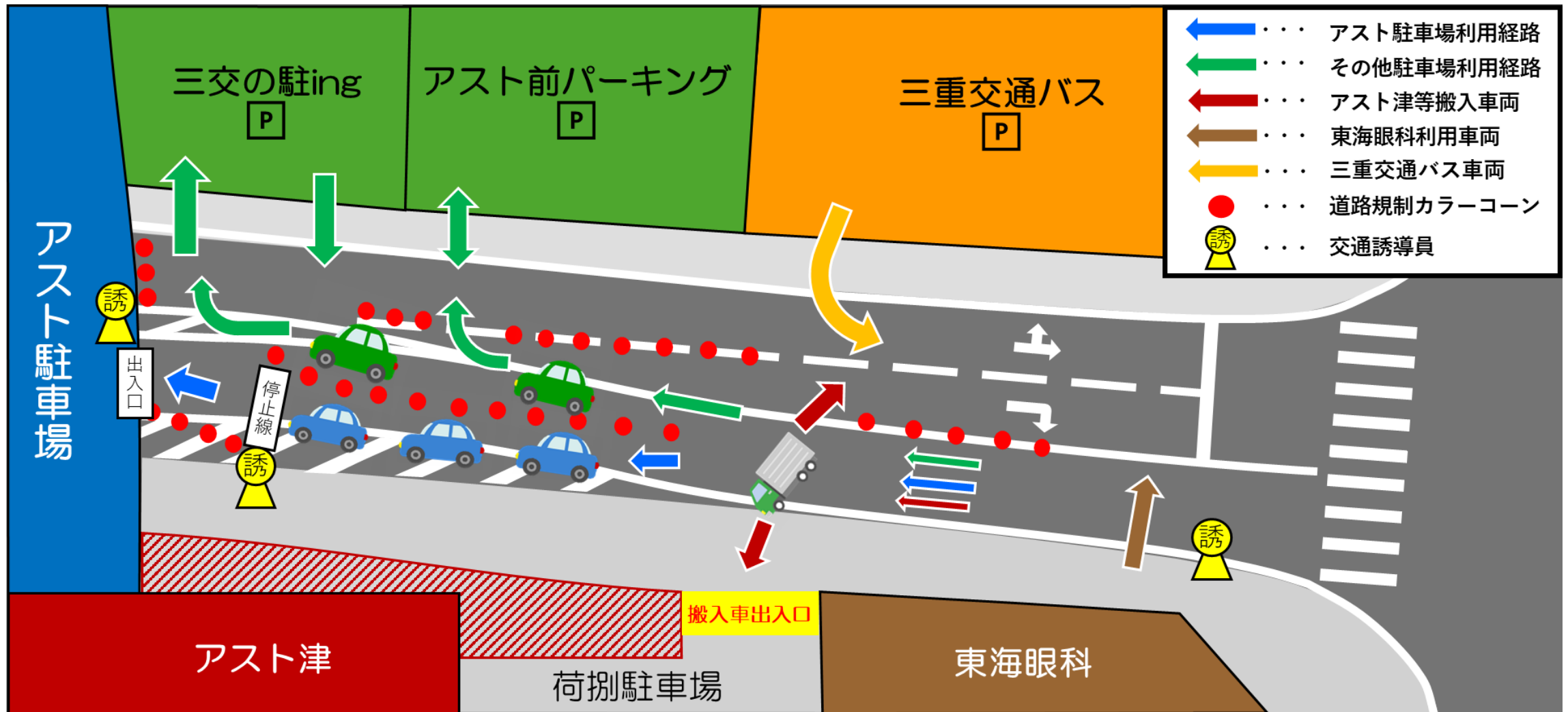


アスト駐車場前の市道の規制

アスト駐車場の改修工事に伴い、**安全・円滑に通行いただくため、前面道路の一部を交通規制**

期間 1工区及び2工区(1月26日～3月末頃)

場所 市道羽所町第10号線(アスト駐車場の前面道路)



工事期間中のご利用について

- 1月から3月までは、1階及び2階の塗装工事を行うため、アスト駐車場の**前面道路(市道羽所町第10号線)**にて一部の**交通規制**を行います。
- 1月から3月までは、2階の**出口精算機**を3階に移設して運用します。(1月から3月までは、出口精算機は1台で対応します。)
- 工事期間中は、**出口精算機付近にて混雑**が予想されます。できる限り**事前精算機(2階・5階)**のご利用をお願いします。(精算機で使用可能な紙幣は千円札のみです)
- 工事期間中は、工事施工フロアは車両通過のみとなり、同区間は**片側交互通行**となります。
- 工事期間中、アスト駐車場に**交通誘導員**を配置します。安全最優先で運用するため、交通誘導員の指示に従ってご利用ください。

ATTENTION

精算はお済みですか??
事前精算機をご利用ください。



工事に伴い、出口付近の混雑が予想されます。
2階・5階に事前精算機を設置しておりますので、
スムーズなご退出のため、
事前精算のご協力をお願いいたします。

 精算時使用できる紙幣は、
1,000円札のみとなります。

④ 津市 商工観光部 商業振興労政課 企画管理・労政担当
☎059-229-3225 ✉229-3114@city.tsu.lg.jp

アスト駐車場内の周知ポスター

問い合わせ

**工事期間中は、ご迷惑をお掛けしますが、
ご理解とご協力をお願いします。**



**商工観光部商業振興労政課
〒514-8611
津市西丸之内23番1号
電話 059-229-3225**

物価高対応子育て応援手当

児童1人当たり2万円を支給

～ 2月18日(水) 振込開始 ～

令和8年1月22日

物価高対応子育て応援手当の概要 ①

国の動き

「強い経済」を実現する総合経済対策（令和7年11月21日閣議決定）

物価高の影響が長期化しその影響が様々な人々に及ぶ中、特に、その影響を強く受けている子育て世帯を力強く支援し、我が国のこどもたちの健やかな成長を応援する観点から、**0歳から高校3年生までのこども達に1人当たり2万円**の物価高対応子育て応援手当（仮称）を支給する。

令和7年度補正予算成立（令和7年12月16日）

市の対応

関係経費を補正予算に計上（令和7年12月22日専決処分）

事業費

7億9,307万4千円

支給額

児童1人当たり **2万円**

支給対象児童数見込み

39,000人

物価高対応子育て応援手当の概要 ②

基準日	令和7年9月30日	
対象児童	<div>◆ 令和7年9月分の児童手当の支給対象児童 （令和7年9月生まれの児童も対象）</div> <div>◆ 令和7年10月1日から令和8年3月31日までの間に出生した児童</div>	
支給対象者	区 分	対象者数見込み
	① 令和7年9月分(令和7年9月生まれの児童は令和7年10月分)の児童手当受給者(公務員除く)	19,200人 (児童数32,300人)
	② 令和7年10月1日から令和8年3月31日までに出生した児童の児童手当認定者(公務員除く)	680人 (児童数680人)
	③ 令和7年10月1日から令和8年3月31日までに離婚等により児童手当の受給者が変更となった方	60人 (児童数110人)
	④ 勤務先で児童手当を受給している公務員	3,600人 (児童数5,910人)
	合計	23, 540人 (児童数39,000人)

支給に向けたスケジュール・手続き

支給対象者 ① ②

津市から児童手当を受給している方

プッシュ型

申請不要

支給対象者 ③

10月1日以降に離婚等により
児童手当の受給者が変更となった方

申請型

1月13日(火)から
申請受付開始

支給対象者 ④

勤務先で児童手当を受給している公務員

申請型

2月2日(月)から
申請受付開始

プッシュ型による支給

津市から児童手当を受給している方

振込日

令和8年**2月18日**（水）

対象児童

- 1 令和7年9月分児童手当の支給対象児童
- 2 令和7年9月以降に生まれた児童で児童手当支給対象児童
※1月8日（木）の児童手当申請分まで

支給の流れ

1月27日（火）

市から支給対象者へ支給のお知らせを送付

申請の
手続不要

※受給を希望しない場合は、2月10日までに届出書の提出をお願いします。

2月18日（水）

児童手当支給口座へ振り込み（児童1人当たり 2万円）

※**1月9日（金）以降**児童手当の申請をした人へは、児童手当認定後、随時お知らせを発送します。

児童手当認定後2週間ほどで振込予定

申請型による支給①

令和7年10月1日以降に離婚等により児童手当の受給者が変更となった方

申請期間	令和8年1月13日(火)～3月31日(火) ※郵送は当日消印有効	
申請手続き	申請書	市から該当者へ送付 ※こども政策課・各総合支所でも配布のほか市ホームページからもダウンロード可
	申請に必要な書類	申請者の本人確認書類の写し (マイナンバーカード・運転免許証など)
	申請方法	申請書・必要書類をこども政策課又は各総合支所 市民福祉課(福祉課)へ提出(郵送可)
支給の流れ	支給決定後、児童手当支給口座へ振り込み 第1回振込日:2月18日(水) 第2回振込日:2月27日(金) 以降毎週金曜日予定	

申請型の支給②

勤務先で児童手当を受給している公務員

申請期間	令和8年2月2日（月）～3月31日（火）	※郵送は当日消印有効
------	----------------------	------------

申請手続き	申請書等	勤務先から配布 ・申請書 ・公務員児童手当受給状況証明書 等
	申請に必要な書類	● 申請者の本人確認書類の写し 【公金口座への振込を希望される方】 ● マイナンバーカードの写し等、個人番号が確認できるもの 【指定の金融機関への振込を希望される方】 ● 通帳やキャッシュカードの写し等、受取口座が確認できるもの
	申請方法	申請書等・必要書類をこども政策課又は各総合支所市民福祉課（福祉課）へ提出（郵送可）

支給の流れ	支給決定後、指定口座へ振り込み 第1回振込日：2月27日（金） 以降毎週金曜日予定
-------	--

問い合わせ



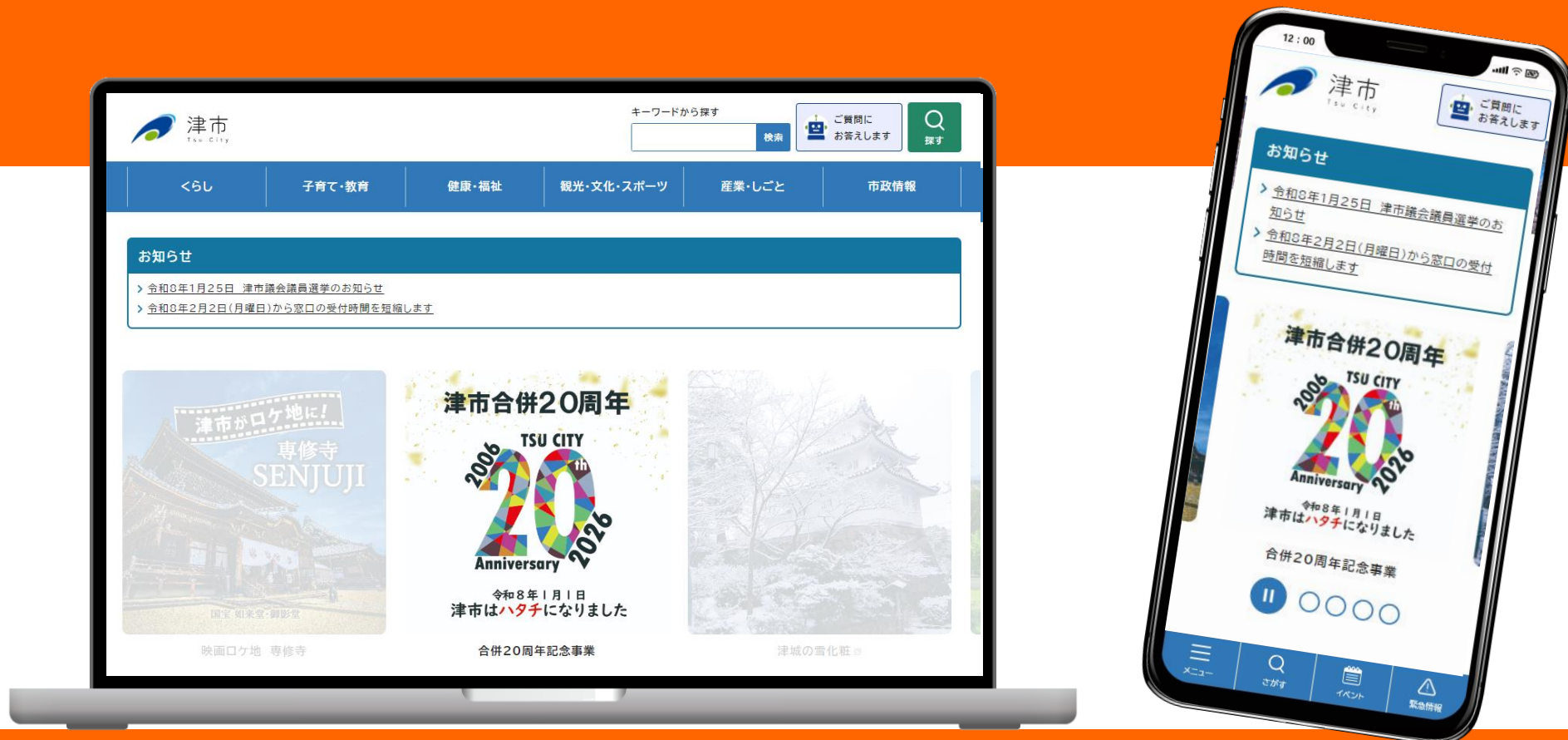
健康福祉部こども政策課 給付支援担当
〒514-8611 津市西丸之内23番1号
TEL:059-229-3155
FAX:059-229-3451



“振り込め詐欺”や“個人情報の詐取”にご注意ください。

ご自宅や職場などに都道府県・市区町村やこども家庭庁（の職員）などをかたった不審な電話や郵便があった場合は、お住まいの市区町村や最寄りの警察署（または警察相談専用電話(#9110)）にご連絡ください。

津市公式ウェブサイト 本日リニューアル！



令和8年1月22日

リニューアルのポイント

- 1 情報の探しやすさ向上
- 2 スマホからの見やすさ向上
- 3 利便性向上

トップページの上には、津市のイメージ写真や旬の市政情報のバナーを視覚的にとらえやすいよう配置



よく見られている情報から探

情報の探しやすさ向上①

ヘッダーに情報を探す機能を集約



全てのページにヘッダーを表示

- 検索窓
- グローバルメニュー(分野別)など

グローバルメニューをクリックすると2階層目のメニューが表示

スマホは下部にメニューを表示



情報の探しやすさ向上②

■ トップページに「探す」メニューやよく使われるサービスメニューをまとめて配置



ごみ・リサイクル・脱炭素、防災、マイナンバー、税金、入札・発注、戸籍・住民票等
よく見られている情報分野から情報を探せる！

妊娠・出産・子育て、入園・入学、引越し、就職・仕事、出会い応援等
ライフシーンから情報を探せる！

便利なサービスのアイコンをまとめて配置

- オンライン申請
- 手続きナビゲーション
- 申請書ダウンロード
- 公共施設予約

情報の探しやすさ向上③-1

■ トップページに分野別サイトのバナーをまとめて配置



「新着情報」、「入札・発注等情報」、「報道発表」を
タブで切り替えて最新の情報をチェック！

4つの分野別サイト

分野	サイト名称
こども・子育て	津市の子育て応援サイト すくすくしろもちくん
U・I・Jターン	移住応援！U・I・Jターン総合サイト 津市ではじめるまん中ぐらし
ビジネス	津市ビジネスサポートセンター
観光	津の時間 津市観光協会 (外部サイト)

- 分野ごとの特設サイトへアクセスしやすい！
- 特設サイトはターゲット別に情報がまとまっているので、探しやすい！

情報の探しやすさ向上③-2

津市公式ウェブサイト

Foreign language 文字リサイズ・配色の変更 サイトマップ サイト内検索

津市の子育て応援サイト

すくすくシロモチくん

急病・緊急 手当・助成 子育て情報 イベント情報 地図から探す 子育てQ&A

ジャンルで選ぶ 情報をさがす ジャンル別でさがす

子どもを預ける 学校・教育 学び・遊び場 医療・健診

対象・年齢で選ぶ 対象・年齢別でさがす

0～2歳 3～5歳 小学生以上 ひとり親家庭 障がいのある子

条件を組み合わせてさがす

目的 対象

すべて × すべて

この条件で検索する

組み合わせで検索

お知らせ

物価高騰子育て応援手当

子ども医療費 18歳まで拡大

子ども医療費助成制度

子ども誰でも通園制度

分野別サイト1

津市の子育て応援サイト
すくすくシロモチくん

ヘッダー(全てのページに表示)

- 検索窓
- よく見られている情報のメニュー

子どもを預ける、学校・教育、学び・遊び場等のジャンル別や、妊娠・出産、小学生以上、ひとり親家庭等の対象・年齢別で、情報を探したり、条件(目的と対象)を組み合わせで情報を検索できる！

お知らせ、新着情報、イベント情報を掲載

情報の探しやすさ向上③-3

分野別サイト2

津市ビジネスサポートセンター

中小企業の支援や創業支援、立地支援など
津市におけるビジネスサポート情報や企業情報を掲載



分野別サイト3

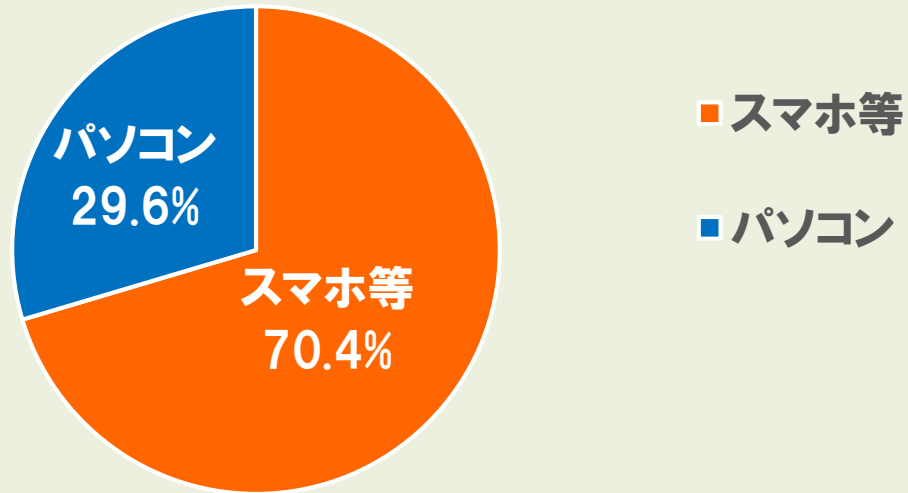
移住応援！U・I・Jターン総合サイト 津市ではじめるまん中ぐらし

「働く」「暮らす」「子育て」「楽しみ」の
カテゴリで情報を掲載。
空き家バンクや移住関連の補助金情報も！



スマホからの見やすさ向上

津市ホームページ閲覧ユーザー環境(令和6年度)



閲覧するデバイスに合わせて
デザインが自動で切り替わる
レスポンスデザイン



スマホはボトムナビ(下部メニュー)が
常に表示され、親指で操作が可能



利便性向上①

公共施設検索

地図から探す

本庁舎・総合支所・出張所	本庁舎・総合支所・出張所	コミュニティ施設	老人福祉センター	文化施設
	図書館	生涯学習施設	スポーツ施設	保健・福祉施設
	診療所	都市公園・児童公園など	保育所・幼稚園・小学校・中学校	駐車場・駐輪場・自転車保管場所
	上下水道施設	廃棄物処理施設	温泉施設	交通施設
	子育て関連施設	キャンプ場	その他の施設	

コミュニティ施設、
スポーツ施設等
施設のカテゴリ別で
地図を見ることができる



施設のピンをクリックすると
所在地、電話番号等
を見ることができる

施設情報一覧			
施設名	所在地	電話番号	詳細情報
1 本庁舎	津市西丸之内23-1		
2 久居総合支所	久居新町3006番地(ポルタひさい内)		
3 河芸総合支所	〒510-0314 津市河芸町浜田808		
4 芸濃総合支所	〒514-2211 芸濃町椋本6141-1		
5 美里総合支所	〒514-2192 美里町三郷48-1		

施設情報を一覧でも
見ることができる

イベントカレンダー



トップページのカレンダー
から日付を選んでイベント
を探せる



キーワードや
カテゴリ、対象者、
施設名等でイベント
の検索ができる

利便性向上②

手続きナビゲーション

転入、結婚、出生等
暮らしの場面を選択

出生の場合、質問は
最大で10問

質問に「はい」、
「いいえ」で回答

必要な手続きや持ち物の
一覧が表示

津市 トップページ

津市 手続きナビゲーション

暮らしのさまざまな場面ごとに必要となる主な手続きをご案内いたします。

質問に「はい」「いいえ」で答えるだけで、あなたに必要な手続きがわかります。

**転入**
市外から市内に引っ越したとき

**転居**
市内で引っ越したとき

**転出**
市内から市外へ引っ越すとき

**結婚**
結婚されるとき

**離婚**
離婚されるとき

**出生**
赤ちゃんが生まれたとき

**おくやみ**
ご家族が亡くられたとき

はじめに

子どもが生まれた際のお手続きについて、必要となる主な手続きをご案内します。

注意
出生届は生まれた日を含めて14日以内に届出てください。（※日本人が海外で生まれたとき、日本への届出は3か月以内です。）

質問数

最大 **10** 問

回答時間

約 **2** 分

診断を始める

nicotto-admin.jp

津市 手続きナビゲーション

出生


生まれた子どもの住所地は当市ですか

☐ はい

☒ いいえ

☐ わからない

10問中 1問目

 手続き選択画面に戻る

津市

津市 トップページ

〒514-8611 三重県津市西丸之内23番地1号
開庁時間：月曜日から金曜日／午前8時30分～午後5時15分

出生

手続き一覧

窓口一覧

表形式で見る

あなたの回答

それぞれの窓口で行う手続きを表示しています。

共通の持ち物を見る   手続きをすべて開く

市民課で必要な手続き

市民課

所在地 〒514-8611 三重県津市西丸之内23番1号 本庁舎1階

電話 059-229-3143

 出生届 届出

持ち物 共通の持ち物 

☐ 出生届（右側の出生証明書に、医師・助産師等の有資格者による記入があるもの）

☐ 母子健康手帳

備考  印刷する

問い合わせ



津市政策財務部広報課

〒514-8611

津市西丸之内23番1号

TEL:059-229-3111

FAX:059-229-3339