

# Let's unite

つながる つながる つながる

# 2

2026

広報津  
No.470

Tsu City Public Relations

広報

# つ!



Pick up

03 政策広報 三重中央消防指令センター 始動！

06 特集 津市ロケ、最前線！

08 市ホームページをリニューアル

09 ひとり親家庭等への支援制度

今月の表紙



4月から正式運用が始まる三重中央消防指令センターに設置された大型モニターの前で、津市・鈴鹿市・亀山市の指令センターの職員を撮影。

モニターには各消防署の緊急車両の出勤等の現状が表示されるなど、センター内の全職員が同時に状況を把握できるようになっています。

撮影の様子を津市行政チャンネル「まるっと津ガイド」のコーナー「ワンシーン」で紹介しています。

ケーブルテレビ123chまたはYouTubeをご覧ください。



人口と世帯数

(2025年12月1日現在)

	前月比
世帯	129,469世帯(+65世帯)
人口	266,236人(-1人)
男	129,659人
女	136,577人

市政へのご意見・ご要望

地域連携課

〒514-8611

津市西丸之内23-1

☎229-3105

☎229-3366

✉info@city.tsu.lg.jp



津市の情報はここから

津市公式  
ホームページ



津市公式  
LINE



ボートレース津  
レース開催情報



YouTube  
行政情報チャンネル



Facebook  
津市シティ  
プロモーション情報



防災情報メール  
防災メールの登録



マチイロ  
広報津アプリ



Meetsu!  
シティプロモーション  
特設サイト



ごみ分別  
ガイドブック



津市長のメッセージ

消防指令センターの  
3市共同運用をはじめます！



津市長 前葉 泰幸



消防指令センターは、皆さんからの119番通報を受け付け、火災・救急などの出動指令を出す、いわば消防の心臓部ともいえる存在です。その整備は、これまで単独自治体で行うことが一般的で、本市においても消防救急無線のデジタル化やICTの進歩に対応しながら、およそ10年に1度の頻度でシステムを更新してきました。

火災・救急などの119番通報は、平成26年に1万4635件だったものが、令和6年に1万8643件と約3割増加するなど、消防指令センターの強化を求める声が強まっています。そこで、今回の消防指令センターのシステム更新にあたり、津市単独の整備ではなく、隣接の鈴鹿市、亀山市と共同で運用する「三重中央消防指令センター」を津市消防本部の庁舎内に整備することとしました。

消防指令センターには、119番通報を受け付けると通報者の位置情報が分かる機能があります。これに加えて応援出動の指令も一本化されることで、市境界付近の出動事案に対し、管轄の緊急車両が不在の場合には、他市の最寄りの署からより迅速な応援出動が可能となります。

もちろん、これからも、119番通報の方法は何ら変わることはありません。最新のシステムと地理を熟知した職員が通報を受け付け、効率的で強靱な出動態勢を築くことで、地域の安全・安心を守ります。

動画でも配信中！



津市長に聞く！  
津市の今

P3

特集をCHECK!





通信指令課 ☎254-0358 ☎256-4100

### 4月から消防指令センターの正式運用がスタート

119番通報を受け付ける消防指令センターは、火災や救急などの通報を24時間365日受け付け、迅速かつ的確に出動指令を行う拠点です。市民の安全・安心を守るため、災害種別に応じた出動指令や情報伝達を担い、地域の「もしも」を支える重要な役割を果たしています。

しかし近年、災害が複雑・多様化し、大規模災害時には広域的な対応が求められていることや、最新のシステム・設備を装備した消防指令センターの整備には多額の費用が必要になるなどの課題もありました。

そういった中、消防庁が市町村の消防の連携・協力の基本指針を策定。消防指令業務の共同運用がそれらの課題を解決するために大きな効果が見込めると示したことを踏まえ、地域が隣接しており消防指令センターの更新時期が近い鈴鹿市、亀山市とともに整備に向けた検討を重ねてきました。その中で「市境界付近の応援・受援体制の強化」や「有利な財源を活用した

整備費用の低廉化」「効率的な人員配置」など、3市にとって大きな効果があることを改めて確認できたことから、消防指令センターを共同運用することとしました。

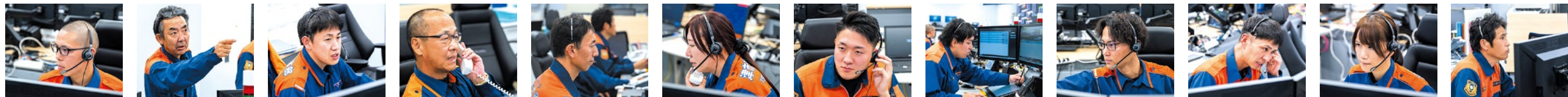
令和4年10月に3市による消防通信指令事務協議会を設置し、令和5年度に実施設計、令和6年度には整備工事に着手し、今年度末までの試験運用を経て、4月から正式運用を開始します。

最新のシステムを備えた消防指令センターと、訓練を重ねた3市の職員が、市民の安全・安心を守り続けます。



三重中央消防指令センターが設置された津市消防本部





令和8年4月正式運用を開始

## 三重中央消防指令センターとは？

津市と鈴鹿市、亀山市の隣接する3市が共同で通信指令業務を行う施設で、管内の119番通報を受け付けます。通報を受けると通報者の位置情報が把握できる最新システムなどを備える消防の心臓部となります。

## 共同運用のメリットとは？

### 01 応援・受援体制の強化

これまで、3市の境界付近で発生した災害は、各市の指令センター間で電話などによる応援出動要請を行ってきました。しかし、今後は3市の災害情報が一元管理されることから、必要に応じて応援出動の指令を直接出すことができます。



3市のデータ

	人口	世帯数	面積
津市	27万人	13万世帯	711km <sup>2</sup>
鈴鹿市	19万人	9万世帯	195km <sup>2</sup>
亀山市	5万人	2万世帯	191km <sup>2</sup>
合計	51万人	24万世帯	1,097km <sup>2</sup>

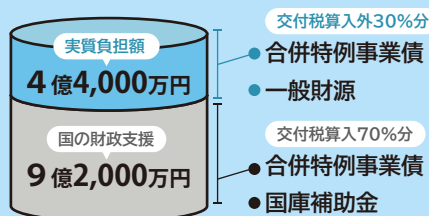
### 02 整備費用の低廉化

3市が共同運用することでスケールメリットが生まれ、整備費用を低廉化することができました。また、元利償還金の7割が地方交付税で補填される国の財政支援「緊急・防災減災事業債」を活用できるようになり、実質負担額の軽減につながりました。

整備にかかる費用と財源

津市単独運用の場合  
13億6,000万円

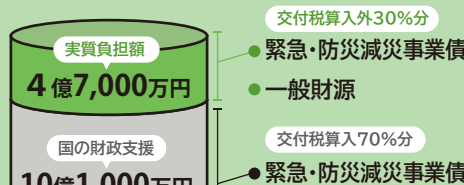
H25-26の整備の際にかかった費用



共同運用の場合(津市分)

14億8,000万円

3市で28億1,000万円(鈴鹿市…9億円、亀山市…4億3,000万円)



前回より物価や労務単価などが高騰し、津市単独での整備の場合、21億7,000万円となる試算でした



### 03 効率的な人員配置

津市単独での運用と比較すると共同運用では半数の人員配置で運用が可能になります。削減した人員は再配置することで地域全体の消防力を強化します。

配置人員数

津市単独運用の場合



50% DOWN

共同運用の場合(津市分)



別部署へ再配置が可能となり消防力が向上!!



救急車両が到着

胸が5cm程沈むまでしっかり押し込んでください

詳細な聞き取り

詳細な情報を聞き取り、出動中の部隊へ無線等で伝達

聞き取り中に救急車は現地に向け発進!



出動指令

システムが災害の種別に応じた出動車両を自動的に編成し、出動を指令

〇〇市△町  
池のそばです



地点の確認と出動準備の指令

出動する位置を確定させ、消防署に出動準備の指令を放送



災害種別の確認

火事・救急の種別を区分し、位置情報により、通報者の大まかな位置を把握



119番通報

## 119通報の流れ

マンガ風に解説



今注目の作品をご紹介

# 津市ロケ、最前線！

広報課 ☎ 229-3361 ☎ 229-3339

津市では、映画・ドラマ等の撮影に向けて、制作会社へのロケ地情報の提供や撮影サポート、支援作品の公開後のPRを行っています。

今年度は、昨年7月に放映を開始したアニメ『光が死んだ夏』や、2月に公開を迎える映画『木挽町のあだ討ち』などに、津市の景色が登場。ぜひ作品の中の津市を見つけてください。



2月27日金 公開

## 専修寺がロケ地に 木挽町のあだ討ち



専修寺に広がる庭園で撮影したのはあの名場面！



永井紗耶子氏による直木賞&山本周五郎賞W受賞の傑作小説『木挽町のあだ討ち』が映画化！



©2026 『木挽町のあだ討ち』製作委員会  
©2023 永井紗耶子/新潮社

江戸・木挽町にある芝居小屋の近くで起きた仇討ち事件から始まる物語です。

津市では高田本山 専修寺の庭園「雲幽園」がロケ地に選ばれ、京都府や滋賀県の各所でも撮影が行われました。

第二期制作決定

## アニメ背景に登場 光が死んだ夏



原作累計発行部数450万部を突破した大人気青春ホラー漫画のアニメ化作品であるTVアニメ『光が死んだ夏』の背景モデルとして、白山高校やJR名松線、近鉄久居駅などが描かれています。

現在、Netflix、ABEMAで好評配信中！



©モクモクれん/KADOKAWA・『光が死んだ夏』製作委員会



名松線に乗る佳紀とヒカル

津市出身の人気芸人

## バッテリー寺家の 三重おいしい百景



吉本興業のお笑いコンビ「バッテリー」の寺家さんが、地元津市をはじめ三重の魅力を発信するYouTubeチャンネル。津市ロケでは、大門・丸之内商店街やボートレース津、うなぎ料理、蜂蜜まんじゅうなど、津市民お馴染みの名所・名物を楽しくご案内♪



市街地をバックに、田んぼを走るバッテリー。津市出身の写真家・浅田政志さんがロケ中に撮影！

寺家さん思い出のお店を巡る



魅力いっぱい！津市のロケ地を見てみよう！  
映画や番組等の制作会社や、ロケ地巡りを楽しみたい人のために、「全国ロケーションデータベース」で市内のロケ地を、実際のロケ地を紹介しています。



LINE



Facebook



X

津市のロケ情報は市公式SNSで

津市公式SNSでは、市内ロケ作品の公開日やロケ地、イベント情報などを発信しています。ぜひご登録ください。



### 『アイミタガイ』



主人公・梓(黒木華)の親友・叶海(藤間爽子)の父である優作(田口トモロヲ)の勤務先として津図書館が登場。書庫の床はメッシュ状の金属板で「カッコいい！」と監督やスタッフも絶賛。

### 『わたしの幸せな結婚』



高田本山専修寺が「宮内省」として登場し、主人公・久堂清霞(目黒蓮)、ヒロイン・斎森美世(今田美桜)、堯人(大西流星)等のシーンが撮影されました。国宝「御影堂」でのロケは本作が初！

### 『レジェンド&バタフライ』



織田信長(木村拓哉)の正室・濃姫(綾瀬はるか)の隠居の地として、高田本山専修寺の庭園「雲幽園」と、茶室「安楽庵」で撮影が行われました。

### 『浅田家！』



津市出身の写真家・浅田政志(二宮和也)の半生を描いた実話。阿漕浦海岸や近鉄津新町駅、大門商店街など、市内各所で撮影されました。第11回ロケーションジャパン大賞グランプリ受賞。

### 『WOOD JOB！～神去なあなあ日常～』



勇氣(染谷将太)が林業を学ぶ神去村として、美杉地域が舞台となりました。地元住民の全面協力の下、長期間にわたり撮影を実施。第5回ロケーションジャパン大賞でロケ支援部門賞受賞。

### この映画★Pick Up!

津市で撮影された名作をご紹介  
DVDや配信サービスなどで映画鑑賞を楽しみましょう。鑑賞後はロケ地を巡り、いざ、映画の世界へ！撮影隊が舌鼓を打った市内のロケ地巡りもおすすめです♪







# 市ホームページを

## リニューアル

広報課

2229-3111

FAX 2229-3339



1月22日に市ホームページが新しくなりました。誰もが使いやすい、見やすいデザインへと一新し、新機能を追加しています。ぜひご利用ください。

02

### 手続きナビゲーション

簡単な設問に「はい」「いいえ」で答えるだけで、必要な行政手続きをご案内♪



くらしの場面に必要な手続きを事前に確認  
手続きナビ

01

### 情報を探すエリア

よく見られている情報やライフシーンのアイコンから情報を検索！



TAP!

Zoom up!

5つの新機能

CLICK

新しいホームページの魅力



創業や事業を支援する  
ビジネスサポートセンター



子育て応援サイト  
すくすくしろもちくん



U・I・ターンをサポート  
津市ではじめる理想の暮らし

03

### 3つの特別サイト

こども・子育て、ビジネス、U・I・ターンの3つの分野について、情報を集約！

04

### イベントカレンダー

イベント情報がカレンダーで一覧表示され、見つけやすい！

イベントカレンダー

2026年2月

日	月	火	水	木	金	土
1	2	3	4	5	6	7
8	9	10	11	12	13	14
15	16	17	18	19	20	21
22	23	24	25	26	27	28

イベント検索 >

05

### ウェブ版広報紙

「広報つ！」がカテゴリ別に見覧でき、読みやすく♪

広報紙

今月号の表紙  
令和8年1月1日、津市は合併20周年を迎えました！1ヶ年の周りに集うのは、津市と同じ二十歳の皆さん。新・津市一帯主から聞こえた「旧市町村ってなに？」という言葉に、20年の歩みの中で、様々な一歩が育まれてきたことを実感しました。

最新号 >

バックナンバー >





# ひとり親家庭等

## への支援制度

こども政策課 ☎229-3155 ☎229-3451



ひとり親家庭等の皆さんが、子育てをしながら安心して働き、こどもが健やかに育つことができるように、生活支援や就業支援などさまざまな制度があります。要件など、詳しくはお問い合わせください。

## ひとり親家庭支援の情報発信

### ひとり親家庭支援情報LINE

毎月1日に制度や講座の案内など役立つ情報を発信しています。市公式LINEを友だち登録し、受信設定で「子育て」を登録してください。



### ひとり親家庭のしおり

ひとり親家庭等が利用できる制度や、関係機関などを紹介しています。



### 津市母子父子寡婦福祉会

市内に8支部あり、母子・父子家庭、寡婦の交流事業を通じて、ひとり親家庭の悩み相談や仲間づくりを支援しています。詳しくは同会(☎223-2085)へ



支 援	内 容
児童扶養手当	父母の離婚などにより、父または母と生計を同じくしていない、または父もしくは母に重度の障がいがある児童を養育している家庭に支給 ※所得制限あり
母子父子寡婦福祉資金貸付制度	親の就業に必要な知識・技能の習得や、こどもの就学支度資金、修学資金などの各種資金を低金利または無利子で貸し付ける制度 ※4月新規入学に向けた修学資金の申し込みは2月から受け付け
自立支援教育訓練給付金	ひとり親家庭の親で、適職に就くために必要な技能や資格を取得するため、厚生労働大臣指定の教育訓練講座を受講した場合、修了後に受講費用(入学科・受講料)の一部を支給
高等職業訓練促進給付金	ひとり親家庭の親で、就職の際に有利であり、経済的自立に効果的な資格を取得するため、養成期間1年以上(一部の資格は6カ月以上)の教育機関で修業する場合に、生活費の補助として給付金を支給 ※所得制限あり
母子・父子自立支援プログラム策定	ひとり親家庭の親と個別に面接を行い、その人に応じた目標や支援内容などを決定し、ハローワークと連携して就業などの支援を実施
ひとり親家庭・低所得子育て世帯の児童に対する学習支援事業	ひとり親家庭や低所得子育て世帯の児童に対する無償の学習支援

## 中学校卒業祝品を ひとり親家庭に支給



中学校を卒業するこどものいるひとり親家庭に、図書カード5000円分を3月下旬にお送りします。  
※申し込み状況により支給額を変更する場合あり。

**対象** 市内に在住のひとり親家庭で、令和8年3月に中学校を卒業するこどもと生計を同じくする養育者

**申請方法** 二次元コードから、または直接窓口、郵送でこども政策課(〒514-8611 住所不変)または各総合支所市民福祉課福祉課へ

**必要書類** 次のいずれか1点

- ・津市福祉医療費受給資格証(ひとり親家庭等の写し)
- ・児童扶養手当証書(児童扶養手当全額支給停止の人は支給停止通知)の写し
- ・戸籍謄本(原本) ※戸籍謄本を添付する場合はオンライン申請が利用できません。



# 子育て応援ナビ



## 多胎児妊娠中・ 育児中の人への支援



健康づくり課 ☎229-3310 ☎229-3346

津市では、多胎(双子以上)を妊娠した人へ、追加で妊婦健康診査の助成(1回上限5,000円、5回まで)を行っています。追加の妊婦健康診査を受ける際は、母子健康手帳交付時にお渡しした、多胎児妊婦さん用の母子保健のしおりをお使いください。

また、多胎児を妊娠中の人を対象とした「さくらんぼ教室」や、多胎児妊娠中・育児中の人同士で交流ができる「ジェミニキッズ～ふたご交流会～」も開催しています。ご参加をお待ちしています。

教室名	とき(3月)	ところ	対 象
ジェミニキッズ	10日(火) 10時～11時45分	中央保健センター	多胎児妊娠中・育児中の人



## 妊婦・産婦健診等を 県外で受診された人へ



健康づくり課 ☎229-3310 ☎229-3346

津市では、妊婦一般・産婦健康診査を県外(国内)で受診した場合も、費用助成を行っています。費用助成を受けるためには、受診する前に申請が必要です。

受診後は、県外の医療機関などで受けた健診について、各保健センターで費用助成の手続きを行ってください。

**助成内容** 妊婦一般健康診査の一部費用、産婦健康診査の費用(上限5,000円/回) ※健診内容によって助成金額が変わります。

**助成回数** 県内利用と合わせて、妊婦一般健康診査は14回、産婦健康診査は2回  
※詳しくは市ホームページをご覧ください。



## 妊婦・親と子の教室



健康づくり課 ☎229-3310 ☎229-3346

妊娠中の健康管理や子育てをサポートする教室を開催します。申し込み方法など、詳しくは市ホームページをご覧ください。

教室名	とき(3月)	ところ	対 象	定員(先着)
マタニティ倶楽部	11日(水) 10時～12時	中央保健センター	妊婦(パートナーの参加可)	20人程度
離乳食教室(初期)	16日(月) 14時～15時	芸濃保健センター	離乳食開始頃の乳児の保護者	20組程度 ※初めての 人優先

**申し込み** 2月20日(金)より、二次元コードから

## 木のおもちゃで遊ぼう！

桜橋子育て支援センター ☎225-4500

桜橋子育て支援センターに、期間限定で木製ボールプールと木のすべり台がやってきました！

自然素材ならではの、やわらかな手ざわりと温かさが魅力の木のおもちゃ。五感を刺激し、バランス感覚を育むボールプールと、何度すべっても楽しい、こどもたちの大好きなすべり台が楽しめます。また、木のくるまやパズルなどのおもちゃでも遊べるほか、保

育士による手遊びや絵本の読み聞かせなどもあります。木の香りとぬくもりに包まれながら、親子で遊びませんか。

**と き** 2月12日(木)～17日(火)10時～12時、13時～16時(保育士による手遊び等は10時40分～15時40分) ※水・土・日曜日は休館  
**対 象** 桜橋子育て支援センター未就園児と保護者



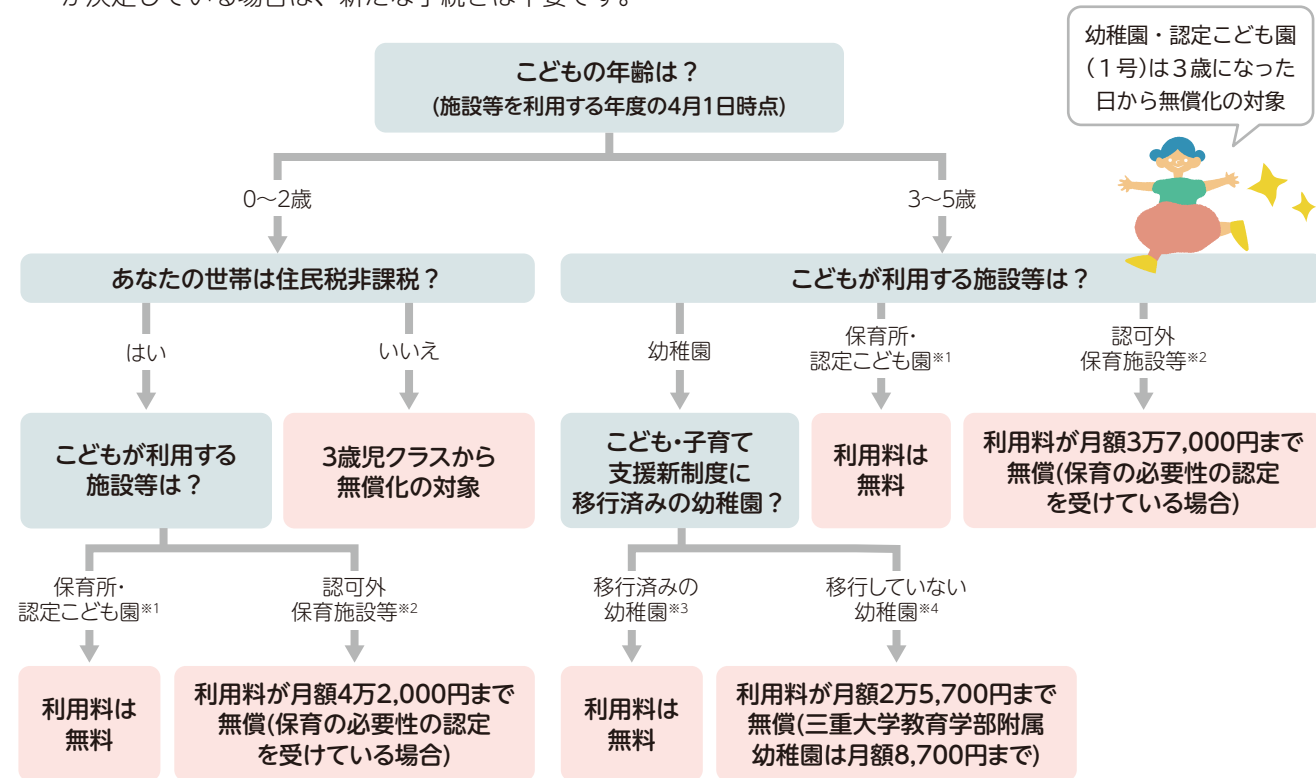
## 幼児教育・保育の無償化手続き ～2月27日(金)までに申請を～



保育こども園課 ☎229-3167 ☎229-3451

3～5歳の全てのこどもと、住民税非課税世帯の0～2歳のこどもを対象に、幼稚園、保育所、認定こども園などの利用料が無償になります。

無償化の対象となるためには、利用開始までに認定申請手続きが必要です。4月1日から施設を利用する場合、2月27日(金)までに申請してください。その後も随時申請を受け付けますが、認定前の利用分は有料となりますのでご注意ください。ただし、津市で認可している保育所・認定こども園に2・3号認定で入所が決定している場合は、新たな手続きは不要です。



- ※1 地域型保育、企業主導型保育(標準的な利用料)も対象
- ※2 一時預かり事業、病児保育事業、ファミリー・サポート・センター事業(送迎のみの利用は除く)も対象
- ※3 津市立幼稚園、高田幼稚園、聖ヤコブ幼稚園、大川幼稚園・津西幼稚園(令和8年4月移行予定)
- ※4 三重大学教育学部附属幼稚園(市外にある施設については、各市町村にお問い合わせください)

### 幼稚園・認定こども園(1号認定)の預かり保育

3歳児以上のこども	月額1万1,300円を上限に450円×利用日数が無償
住民税非課税世帯の満3歳のこども	月額1万6,300円を上限に450円×利用日数が無償

### 児童発達支援等を利用する就学前のこども

3～5歳児	無 料
-------	-----

**請求をお忘れなく**  
認可外保育施設等、預かり保育(新制度に移行していない幼稚園、津市外の幼稚園・認定こども園)の利用料は、自己負担後、津市への請求手続きにより償還します。令和7年度分の請求については、4月10日(金)までの提出にご協力ください。



津市からのお知らせ

NEW TSU ニューツ



## 三重短期大学 ミニオープンキャンパス

大学総務課 ☎232-2341 FAX232-9647



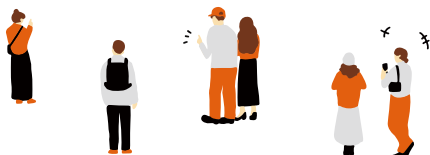
3月に実施する法経科第2部の受験や令和8年度の受験を検討している人、進路に悩んでいる人を対象に、同短期大学でミニオープンキャンパスを開催します。「みえたん」のことがわかることができる絶好の機会です。お気軽にご参加ください。

**と き** 2月14日(土)13時～16時

**ところ** 同短期大学41教室

**内 容** 入試制度・来年度の新入試制度の説明、学科・コースの紹介、在校生スピーチ、個別相談会、キャンパスツアーなど

**申込方法** 二次元コードから



### 学科紹介

**法経科第1・2部**…第1部は法律コースと経商コースがあります。第2部は夜間部で社会科学を広く学び、3～4年で卒業を目指す長期履修学生制度もあります。

**食物栄養学科**…食と健康について学び、栄養士の資格を取得することができます。

**生活科学科**…生活福祉・心理コースと居住環境コースがあります。社会福祉士の受験基礎資格や建築士受験資格を取得することができます。

## 地域問題研究所 研究交流集会



大学総務課 ☎232-2341 FAX232-9647

三重短期大学内の同研究所は、行財政・産業・福祉・健康・教育・環境などさまざまな領域にわたる問題の研究を行い、その研究成果を公表しています。今回は、ウェアラブル生体センサ(スマートウォッチ等の身に着けるだけで心拍数や体温、睡眠状況、活動量など体の状態を計測できる機器)を使った、日常の体調変動の予測をテーマに、研究交流集会を開催します。

体調の変化をどのように予測し、生かすことができるのか、専門家とともに学びませんか。

**と き** 2月27日(金)14時30分～16時15分

**ところ** 同短期大学校舎棟35教室

**内 容** 清野健さん(大阪大学教授)、堀場みのりさん(名古屋学院大学准教授)、相川悠貴さん(三重短期大学准教授)による講演

## 科目等履修生・ 聴講生を募集



学生部 ☎232-2341 FAX232-9647

三重短期大学の令和8年度科目等履修生・聴講生を募集します。

科目等履修生は、学習する科目について所定の成績を修めると、単位が認定されます。区分は科目等履修生と選科履修生があり、いずれか、または両方を選択することができます。また、単位認定を希望しない場合は聴講生として受講することもできます。

**対 象** 大学受験資格を有し、令和8年3月31日までに18歳になる人

**選抜方法** 書類審査

**出願方法** 直接同短期大学窓口へ

※出願書類の配布時期や出願期間など、詳しくは同短期大学ホームページをご覧ください。

※本科生の受講人数等により、履修可能な科目を制限する場合や受講の取りやめをお願いする場合があります。



## 特定不妊治療費・ 不育症治療費助成

保険医療助成課 ☎229-3158 FAX229-5001

令和7年度に治療が終了した特定不妊治療費(先進医療、保険適用終了後の特定不妊治療に対する回数追加、着床前胚染色体異数性検査(PGT-A)を含む)と不育症治療費の助成申請期限は、治療が終了した日を含めて60日以内です。申請条件や助成額など、詳しくは市ホームページをご覧ください。

※やむを得ない理由により60日を超えた場合は遅延理由書が必要です。ただし、治療が終了した日の属する年度内の申請に限りますので、令和8年1月31日以前に終了した治療は3月31日(火)までに申請してください(郵送の場合は、簡易書留で3月31日(火)消印有効)。



## 物価高対応 子育て応援手当

こども政策課 ☎229-3155 FAX229-3451

長期化する物価高の影響を強く受けている子育て世帯を支援するため、児童一人当たり2万円(1回限り)を支給します。原則申請は不要です。詳しくは市ホームページをご覧ください。

**対象児童** 次のいずれかに該当する児童

- 令和7年9月30日時点の児童手当の支給対象児童
- 令和7年10月1日～令和8年3月31日に出生した児童

**申請が必要な場合** 次のいずれかに該当する人

- 勤務先から児童手当を受給している公務員
- 令和7年10月1日～令和8年3月31日に離婚(離婚調停中等を含む)により新たに児童手当の受給者となる人



## 小中義務教育学校の 就学費用の援助

学校教育課 ☎229-3245 FAX229-3257

義務教育にかかる費用の負担に困っている人へ、給食費などの一部を援助しています。希望する場合は、各学校または学校教育課、各教育事務所で「就学援助費給付申請書」を受け取り、通学している学校へ提出してください。

**対象** 令和7年度または令和8年度時点で、次のいずれかに該当する人

- 生活保護法に基づく保護を停止または廃止された人
- 市民税が非課税の人
- 児童扶養手当の支給を受けている人
- こどもの就学にあたり経済的に困っている人

**援助する費用**

- 学用品費・通学用品費
- 学校給食費(実費額)
- 新入学用品費
- 校外活動費
- 修学旅行費(実費額)
- 医療費(虫歯・結膜炎など学校保健安全法施行令第8条に定める疾病)
- オンライン学習通信費(家庭でのオンライン学習に係る通信費)



## 市税の納付は 口座振替をご利用ください

口座振替での納付は、納め忘れがない、納付のために外出する必要がないなど多くのメリットがあります。申し込み方法など、詳しくはお問い合わせください。

### 口座振替できる市税

- 市民税・県民税・森林環境税普通徴収)
- 固定資産税・都市計画税
- 軽自動車税種別割

その他の口座振替が利用できる納付・お支払い

- 国民健康保険料(普通徴収)
- 介護保険料(普通徴収)
- 後期高齢者医療保険料(普通徴収)
- 保育所利用者負担額
- 市立認定こども園利用者負担額
- 市立保育所の給食費
- 市立認定こども園の給食費



収税課 ☎229-3135 FAX229-3331

## パソコン・スマホの インターネット活用講座



中央公民館 ☎228-2618 FAX 229-5150

パソコンやスマートフォンで情報を上手に調べる方法を学ぶ講座を開催します。

検索エンジンやアプリの活用、写真から検索できるツールの使い方、二次元コードの読み取りなど、便利な調べ方はさまざまです。検索方法を身に付けて日常生活に役立てましょう。

また、インターネット利用時の注意点や安全に情報を扱うポイントも学べます。

**と き** 3月7日(土)10時～14時45分

**ところ** 中央公民館情報研修室

**対象** 市内に在住・在勤・在学の60歳以上

**定員** 抽選20人

**持ち物** スマートフォン(持っている人のみ)、昼食

**申し込み** 二次元コードから、または直接中央公民館窓口(返信用はがきを持参)へ ※1通につき1人有効

**締め切り** 2月16日(月)



## 2026龍王桜マラソン & ウォーキング大会



芸濃総合支所地域振興課 ☎266-2510 FAX 266-2522

春の<sup>しゃくじょう</sup>錫杖湖畔を駆け抜けるランナーを大募集。詳しくは市ホームページまたはスポーツ振興課、各総合支所地域振興課にある大会要項をご覧ください。

**と き** 4月12日(日)9時～

**ところ** 錫杖湖畔周辺(芸濃町河内)

種 目		対 象	費 用
マラソン	10km	中学生以上	3,000円
	3km	小学3年生以上	2,000円
ウォーキング	5km	小学生以上	1,500円

**定員** 先着1,000人

**申し込み** 二次元コードから、または電話でスポーツエントリ(☎0570-039-846)へ ※電話受付は、平日10時～17時、申し込み後の参加費の返金や参加種目の変更は不可

**締め切り** 2月20日(金)

## 防 おうちで学ぼう！



久居公民館 ☎256-3931 FAX 256-3931

近年、巨大地震の発生が高い確率で予測され、線状降水帯などの水害も多発しています。

忙しくて防災訓練に参加できない人やおうちで気軽に防災について学びたい人向けに、オンライン講座を開催します。もしもに備えて、防災の基礎知識や家庭での備えを“学ぼう(防)！”。

**と き** 2月28日(土)10時～11時30分

**講師** 伊藤輝昭さん(石西防災研究所理事長)

**対象** 市内に在住・在勤・在学の人

**定員** 抽選30人

**準備物** アプリ「Zoom」をインストールしたインターネット環境のあるパソコン・タブレット・スマホ

**申し込み** 二次元コードから、または直接久居公民館窓口(返信用はがきを持参)へ

**締め切り** 2月20日(金)必着

## 先輩創業者による トークセッション！



経営支援課 ☎236-3355 FAX 236-3356

創業している人やこれから創業を考えている人が、学び、交流できる「ビジネスカフェ」を開催します。

**と き** 2月18日(水)13時30分～15時30分

**ところ** 津市ビジネスサポートセンター

**内容** 井口真由美さんによる講演「森の開拓から始まったドッグパークづくり～理想の老後を目指して～」、高原祥子さん(創業相談専門家)によるプチセミナー、交流会

**定員** 15人程度

**申し込み** 二次元コードから

### 井口 真由美 梅カフェ森のドッグパーク オーナー

昨年11月に戸木町で開業。30年前にカナダで出会った犬たちの姿を求め、森・犬・人が心地よく過ごせる居場所づくりをスタート。豊かな自然の中で、お客様が心から「森の時間」を楽しめるパークを目指している。





## 津市地域公共交通活性化 協議会の委員を公募



交通政策課 ☎229-3289 FAX 229-3336

効率的で利便性の高い公共交通システムの構築や、持続可能な公共交通に向けた利用促進などを検討します。

**対象** 市内に在住の20歳以上(令和8年1月1日現在)で、年4回程度、平日の日中に開催する会議に出席できる人 ※津市議会議員、津市の常勤職員を除く

**任期** 委嘱した日から令和10年3月31日まで

**募集人数** 5人程度(書類選考あり)

**報酬** 会議1回につき9,000円

**申込方法** 申込用紙に必要事項を記入し、800字程度の作文「これからの公共交通の課題と市民の役割について」(様式自由)を添えて、直接窓口または郵送、ファクス、Eメールで交通政策課(〒514-8611 住所不要、☎229-3289@city.tsu.lg.jp)へ ※申込用紙は市ホームページからもダウンロード可

※ファクスの場合は同課への着信確認要

**申込期間** 2月4日(水)～18日(水) ※必着

## 市民文化芸術活動支援 プロジェクト



文化振興課 ☎229-3250 FAX 229-3344

津市の文化振興に寄与し、広く市民を対象とする事業に対して、津市文化振興基金より助成します。

**助成対象** 4月1日(水)～来年3月31日(水)に市内で実施・完了する芸術鑑賞や文化活動の発表などの事業 ※審査後、4月1日以降に助成金の交付を決定。詳しくは応募要領を参照

**助成額** 事業実施に要する助成対象経費の3分の1以内(上限20万円) ※交付決定日前の支出経費は対象外、希望額に満たない場合あり

**対象** 市内に在住・在勤・在学の人、または市内に主たる活動拠点を有する団体

**申し込み** 申請書に必要書類を添えて文化振興課窓口へ ※申請書などは市ホームページからもダウンロード可

**申込期間** 2月2日(月)～3月2日(月)



昨年の様子

かつて北黒田にあった真言宗寺院宝幢院の住職頼恵和尚が、里の繁栄と五穀豊穰を願い行った大般若経600巻写経の偉業とその遺徳をしのび、長享3(1489)年に大

2月の第2日曜日に行われるこの行事は「大般若経世だめし粥占い」として津市無形民俗文化財に指定されており、その起源は500年以上前の室町時代にさかのぼります。

全国的な米不足や価格高騰を伝えた昨年のニュースは記憶に新しいところですが、津市のブランド米「黒田米」の産地として知られる河芸町北黒田地区では、毎年の米の作況を占う粥占いが行われています。

## 歴史散歩 230 大般若経世だめし粥占い

般若経輪読による祈祷が始まったとの記録が残っています。

この辺りは農耕適地で、農作物の豊凶が人々の生活を大きく左右することから、これを仏に祈り問う思いが粥占いへとつながっています。

粥占いの準備は前日午後から始まります。小指大の3本の竹筒を二つ割りにして、早生・中生・晩生の印をつけ、わらで結び、粥とともに炊き上げます。

当日、その年の豊作と無病息災を祈願する大般若経の読経・祈祷のあと、3本の竹筒が割られ、その中で最も多く米粒の入った竹筒の品種がその年の収穫が多いものと占われます。

この行事は近年、地域の子どもたちへの伝承も行われており、北黒田地区で引き継がれる伝統行事となっています。

生涯学習課 ☎229-3251 FAX 229-3257

## シルバーエミカの 利用は3月末までに



高齢福祉課 ☎229-3156 📠229-3334

シルバーエミカに、国の重点支援交付金500ポイントを含む2,500ポイント(1ポイント1円相当)をチャージできるのは3月末までです。

また、毎年3月末までに使用した乗車ポイント分を翌年度にチャージしています。3月末までに使用しなかった乗車ポイントは4月1日以降も使用できますが、チャージの対象にはなりませんのでご注意ください。

来年度のチャージの開始日は広報津などでお知らせします。

## 令和8年第1回 津市議会臨時会・定例会



議事課 ☎229-3222 📠229-3337

津市議会	とき(いずれも10時～)	ところ
臨時会	2月13日(金)・16日(月)・17日(火)	津市議会 議場
本会議	2月27日(金)、3月6日(金)・9日(月)～11日(水)・26日(木)	
定例会	建設水道…3月13日(金) 教育厚生…3月16日(月) 経済環境…3月17日(火) 総務財政…3月18日(水)	委員会室

※詳しくは、津市議会ホームページをご覧ください。

News

Be

Healthy

and

Happy



# 健康づくりインフォメーション



### 日常生活で行う花粉症対策！

健康づくり課  
☎229-3310 📠229-3346



花粉症の有病率は年々増加し、誰でも発症する可能性があります。花粉の飛散時期は種類により異なりますが、スギ花粉は2～4月頃に多く飛ぶため、飛散前からの予防が大切です。花粉は1日のうち、昼前後や夕方によく飛散します。特に晴れて気温が高い日、乾燥して風が強い日、雨上がりの後は飛散量が増えます。

#### 予防するために

- 花粉を避ける(マスクや眼鏡の装着、飛散の多い時間帯の外出を控える)
- 花粉を室内に持ち込まない(花粉が付着しにくい服装を選ぶ、玄関先で花粉を払い落とす)



### こころとからだの健康相談

健康づくり課  
☎229-3310 📠229-3346



内 容	と き	と ころ	申し込み
精神科医師によるこころの健康相談	2月18日(水) 14時～16時	中央保健センター	2月9日(月)より二次元コードから
保健師および栄養士による健康相談・栄養相談	2月24日(火) 9時30分～11時	中央保健センター	二次元コードから



### 2月1日はフレイルの日

保険医療助成課  
☎229-3316 📠229-5001



「フレイル」とは、加齢とともに筋肉が弱り、運動機能や認知機能等が低下し、日常生活に困難が生じて介護が必要になる過程で、健康と要介護の間にある状態をいいます。フレイルに早く気づき適切な対策をとることで、健康な状態に戻ることができるといわれています。

#### お口の健康でフレイル予防を

フレイル予防の3本柱は「栄養(お口の健康)」「運動」「社会参加」です。

「お口のケアを怠る」「飲み込む力が弱くなる」「噛む力が減退する」などにより、お口の機能が衰えることを「オーラルフレイル」といいます。口まわりのささいな衰えが積み重なると、食べにくくなり、全身の衰えにつながります。

#### オーラルフレイルを防ごう！

- 正しいブラッシングで口の中を清潔に保つ。
- 口の周りの筋肉トレーニング(お口の体操)を習慣にする。
- よく噛んで食べる。



## 無料相談の窓口一覧



地域連携課 ☎229-3105 FAX229-3366

法的な困りごとや、人権、交通事故、犯罪被害など、各分野の無料相談窓口と毎月の相談日を市ホームページでご案内しています。

### 無料相談窓口(一部抜粋)

内 容	相談日	問い合わせ
消費生活相談	平日9時～12時、 13時～16時	津市消費生活センター ☎229-3313
男女共同参画のための法律相談(要予約)	第2木曜日10時～12時、13時～15時	男女共同参画室 ☎229-3103
カウンセラー相談(予約優先)	第1～4火曜日13時～18時、第3金曜日17時～19時	
女性相談	平日9時～16時	女性相談室 ☎229-3400
外国人住民向けの相談	平日8時45分～16時	市民交流課 ☎229-3146
産業カウンセラーによるメンタルヘルス相談(要予約)	第2金曜日、第4水曜日18時～20時	商業振興労政課 ☎229-3114

## 土砂災害特別警戒区域にお住まいの人へ



都市政策課 ☎229-3178 FAX229-3336

津市がけ地近接等危険住宅移転事業では、土砂災害特別警戒区域に建てられている住宅(危険住宅)に区域指定される前から住んでいる人が、令和9年度中に危険住宅を除却し、市内の安全な場所へ移転する費用を補助します。

対象経費は、主に除却費用です。また、除却後に資金を借り入れて移転先住宅を建設もしくは購入する場合は、その借入金利子も併せて対象となります。補助金の交付を申請する人は、事前相談が必要です。

### 補助金に関する事前相談

**相談期間** 3月2日(月)～5月29日(金) ※要電話予約

**申し込み** 電話で都市政策課へ

※補助金交付決定の前に工事着手または借り入れの契約をする場合は、補助の対象になりません。

※土砂災害特別警戒区域とは、急傾斜地の崩壊などの発生時に、建築物が損壊し市民の生命に著しい危害を生じさせる恐れがある区域です。

人権教育課

☎229-3253

FAX229-3017

「あけぼの」は市ホームページから全文をご覧いただけます。また、各総合支所や市立図書館などに紙版の「あけぼの」を配置していますのでご利用ください。

市ホームページで「あけぼの」を読もう



## 人権教育広報 あけぼの

第40号を  
発行

人権教育広報「あけぼの」は、園や学校、地域で人権問題の解決や人権尊重のまちづくりに取り組む人々の姿や思いを通して、誰もが安心して暮らせる津市をめざし、一人一人にできることを考えるきっかけとなるよう発行しています。

金子みすゞさんの「私と小鳥と鈴と」という詩の中にある「みんなちがって、みんないい。」という一節を知っていますか。この一節にあるように、私たちは、見た目も、考え方や感じ方も、生い立ちや経験も一人一人違います。だからこそ、誰もがかけがえのない存在なのだと思います。違いを排除したり、否定したりするのはなく、互いを尊重し合い、共に生きることができれば、私たち一人一人が構成する社会は、温かく豊かな社会になるのではないのでしょうか。

「あけぼの」第40号では、今、社会の中で生きづらさや悩みを抱えている人の思いを通して、全ての人々が共に安心して生きられる社会をつくるために、自分にできることを一緒に考えていきたいと思います。



## 水道の開始・中止の オンライン申請



営業課

☎237-5805 📠239-0512

水道の開始・中止は、オンラインで届出をすることができます。申し込み日の3日後から60日後までの希望日を指定できます(土・日曜日、祝日の指定はできません)。詳しくは市ホームページをご覧ください。



## 犬や猫を 飼っている皆さんへ

環境保全課

☎229-3282 📠229-3354

ペットの飼い主になることは、最後まで愛情と責任を持つということです。周りに迷惑をかけないためにマナーを守りましょう。

- ・散歩中のふんは必ず持ち帰り、尿は放置せず衛生的に処理する。
- ・交通事故や感染症などの危険から守るため、室内飼いに努める。
- ・むやみに数を増やさないために、不妊・去勢手術を受けさせる。

## 不法投棄の未然防止に ご協力ください

環境政策課

☎229-3258 📠229-3354

土地の所有者(管理者)は、不法投棄がされにくい環境づくりを心がけましょう。定期的な見回りや草刈り、柵の設置などが効果的です。

不法投棄は犯罪です。見つけた場合は、市公式LINEの通報機能から、情報提供をお願いします。きれいで住みやすい街を目指し、不法投棄の防止にご協力ください。

津の未来のために、今できること

## 脱炭素コラム

環境政策課 ☎229-3212 📠229-3354



こどもエコクラブ



地域脱炭素プラットフォーム

11

## 地域での取り組み

皆さんは地域の環境活動に参加したことはありませんか。伊勢湾に面する津市では、海岸清掃が活発に行われています。2050年にはプラスチックをはじめとする海洋ごみの量が魚の量より多くなるともいわれており、海洋ごみは海の生態系に悪影響を与えています。海岸を清掃することは、光合成によってCO<sub>2</sub>を吸収する海草などの生き物を守ることにつながるため、CO<sub>2</sub>の削減に貢献することができます。

海岸清掃の他にも、脱炭素に貢献できる取り組みはさまざまです。例えば、3歳から高校生までが参加できる環境活動クラブ「こどもエコクラブ」。家族や友達と一緒に、脱炭素のためにできることから始めてみませんか。詳しくは、こどもエコクラブホームページをご覧ください。

## わたしたちの 脱炭素 アクション



三重大学Eco Green Campus 学生委員会  
佐々木優太さん、島田貴楽さん

「素足で走れる町屋海岸」をテーマに地域住民やNPO法人、地元企業と連携して海岸清掃に取り組んでいます。

< 広 告 >

### 手作りプリン専門店 プリンタイム

三重県産の食材を使用した健康的で優しい甘さのプリン、季節や世界のプリン、40種類以上のプリンをテイクアウト。ご来店お待ちしております。お気軽にお越しください。

本誌特典 (2026年3月末まで有効)

Instagramフォローと本誌のご提示でお支払い総額から **10%割引**

※他券との併用不可 ※コピー不可 ※1度のお会計につき1回のみ使用可能

Instagram

380円 (税込) 定番のたまごプリン

370円 (税込) 鈴鹿の抹茶プリン

390円 (税込) なめらか系卵プリン

3,540円 (税込) 6~8人分 フランスのスイーツ

390円 (税込) 松阪のほうじ茶プリン

三交バス「三重町」バス停前  
津ヨットハーバー近く  
営業時間 10:00-17:00

近鉄道路沿い  
出入りしやすい  
駐車場完備!

本店

至鈴鹿  
津ヨットハーバー  
フェニックス通り  
津松菱

伊勢湾  
マックスバリュ  
津なぎさまち  
岩田川

岩田橋南詰交差点  
ファミリーマート  
近鉄道路  
藤方交差点

三重県津市柳山津興411-1  
☎050-8885-0583

市税収入の一部に寄与することを目的に、広告を掲載しています。なお、掲載している広告内容については津市が保証しているものではありません。



## 津市の口コミ情報は Meetsu! をチェック



広報課

☎229-3111 FAX229-3339

津市シティプロ  
モーション特設サ  
イト「Meetsu!」



は、津市の“今”をみんなでシェアできるサイト。市民の皆さんや事業者からのお知らせ、イベント、グルメ、求人など、暮らしに役立つ情報がぎゅっと集まっています。

ぜひ「Meetsu!」をのぞいて、まだ知らない津市の魅力を見つけてください！あなたの発信も、きっと誰かの発見につながります♪

## 司法書士による相談

地域連携課

☎229-3105 FAX229-3366

時 3月18日(水)13時30分～16時30分

所 市本庁舎

内 相続(相続税を除く)、登記、裁判手続き、多重債務、金銭問題、後見制度などに関する相談

定 先着 8人

申 3月3日(火)から電話で地域連携課へ

## 放課後児童クラブ 支援員等募集



生涯学習課

☎225-7172 FAX228-4756

放課後児童クラブは、保護者が仕事などにより昼間家庭にいない小学生を対象に、放課後などに安全で充実した生活を送るお手伝いをしています。

クラブで活動する支援員等は、通年のほか、長期休暇期間などの短期で募集しているクラブもあります。募集しているクラブや労働条件など、詳しくは市ホームページをご覧ください。

## 図書館へ行こう！

津図書館1階展示ケースに  
作品を飾りませんか



文化活動の発表の場として、個人やサークルなどで、ぜひご利用ください。

利用期間 4月1日(水)～来年3月31日(水) ※原則、展示期間は2週間～1カ月とし、最長2カ月

(準備と片付けの日数を含む)

対象 市内に在住の人、または

市内で活動する団体

申し込み 二次元コードから

申込期間 2月7日(土)～28日(土)

※営業目的や入場料などを徴収する催しには使用できません。



## 津市図書館司書おすすめの本

栄光の日本スポーツ史  
昭和100年シリーズ Vol.4

高校野球 1927-1988

ベースボールマガジン社

高校野球の豊富な写真やデータ、対談を読むうちに、あの頃の熱狂した記憶がよみがえるのではないのでしょうか。このシリーズは、他にもプロ野球・プロレス・ボクシング編もありますので、ぜひご覧ください。



津図書館 ☎229-3321 FAX229-1458



市図書館HP

< 広告 >

## 伝えます。相続の知恵、遺言状。

創立51年

相続・交通事故・離婚・借金・労働は  
初回相談30分無料

三重弁護士会所属 弁護士

石坂俊雄 村田正人 福井正明  
伊藤誠基 森一恵

三重合同法律事務所 ☎059-226-0451

〒514-0033 津市丸之内33-26 (津地方裁判所前) ホームページは、「三重合同法律事務所」で検索。

市税収入の一部に寄与することを目的に、広告を掲載しています。なお、掲載している広告内容については津市が保証しているものではありません。

## ご存知ですか？ 農地利用最適化推進委員

農業委員会事務局  
☎229-3176 ☎229-3168

各地域から選出された農地利用最適化推進委員は86人おり、農業委員会委員と協力し合い、地域と農業に精通している強みを生かして、農業者の身近な相談役として活動しています。

### 主な活動

- 定期的な農地パトロール
- 農地の貸し手と借り手を仲介する利用調整
- 新規就農者や農業参入を希望する企業と地域の仲介

## パブリックコメント 市行動計画改定案

危機管理課  
☎229-3281 ☎223-6247

津市新型インフルエンザ等対策行動計画の改定案に対するパブリックコメントを募集します。改定案は、2月20日(金)～3月23日(月)に危機管理課または健康づくり課、総務課情報公開室、各総合支所地域振興課、市ホームページで閲覧できます。

ご意見は、3月23日(月)必着で直接窓口または郵送、ファクス、Eメールで危機管理課(〒514-8611住所不要、☎229-3281@city.tsu.lg.jp)へご提出ください。

## 市民セレクション

地域連携課  
☎229-3110 ☎229-3366

令和8年度津市市民活動推進事業補助金に応募のあった事業の公開選考会を開催します。傍聴を希望する人は、事前に地域連携課までご連絡ください。

時 3月14日(土)9時30分～

所 中央保健センター待合ホール(津リージョンプラザ1階)

内 応募団体による補助金対象事業の提案

## 津センターパレスに 城下町テラスが誕生



都市政策課  
☎229-3183 ☎229-3336

エリアプラットフォーム大門・丸之内 未来のまちづくりの新企画が始動！2月4日(水)から、津センターパレスに新スポットが登場します。

津城下の復元模型や、藤堂高虎の甲冑展示・顔出しパネルなど歴史を感じられる仕掛けがいっぱい。

飲食を楽しんだり、ちょっと休憩したり、勉強や仕事をしたり…♪「城下町テラスー津まん中歴史資料館ー」で、歴史と未来が交わるひとときを過ごしてみませんか。

## HOWAパークで さくらイベント開催！



建設整備課  
☎229-3184 ☎229-3345

岡田文化財団からのサクラの寄贈に合わせて、イベントを開催します。複数のキッチンカーが出店するマルシェのほか、ふわふわ遊具やグラウンドホッケー体験などのスポーツアトラクションが楽しめます。ぜひご参加ください。

時 2月28日(土)10時～12時

所 HOWAパーク

## 津市斎場いつくしみの杜<sup>もり</sup> 動物火葬の休止

市民課  
☎229-3144 ☎221-1173

動物(ペット)火葬炉の修繕に伴い、2月24日(火)～3月5日(木)の期間、動物火葬を一時休止します。休止期間中の受け入れは行いますが、火葬は再開後となります。

休止期間は修繕の状況により、変更になる場合があります。

詳しくは、津市斎場いつくしみの杜(☎213-9995)へお問い合わせください。



スポーツ施設  
一般公開



大会・教室  
一覧



気軽にテニスを楽しみにしてください。皆さんのお越しをお待ちしています！

津市民テニスコート  
施設管理者 松田さん

殿村の豊かな緑に抱かれた開放的なテニスコート。12面の砂入り人工芝は足腰にやさしく、初心者からベテランまで心地よくプレーを楽しめます。ナイター設備も整い、仕事帰りや学校帰りに立ち寄れるのも魅力♪テニス教室や季節のイベントも盛りだくさんです。仲間と一緒に汗を流し、健康づくりやリフレッシュにご活用ください！

津市民テニスコート



ENJOY MOVING YOUR BODY  
スポーツ通信

スポーツ振興課  
☎229-13254 ☎229-13247



## 初心者向け野鳥観察会

環境保全課

☎229-3140 📠229-3354



森を散策して野鳥を観察します。双眼鏡の使い方など観察の基本から学びましょう。

時 3月15日(日)10時～12時

所 津市リサイクルセンター内自然観察の森 ※雨天の場合は室内で実施

対 小学生以上(小学生は保護者同伴)

定 抽選20人程度

申 二次元コードから、または電話で環境保全課へ

締 2月20日(金)

## 着物で作るショルダーバッグ講習会

環境学習センター

☎237-1185 📠237-5385



時 3月8日(日)9時～12時、13時～16時 ※各回同内容

所 環境学習センター

対 市内に在住の人

定 抽選各6人 ※当選者には2月22日(日)午前に連絡

持 着物(ほどこいたもの)、裁縫道具、ミシンなど

申 電話またはファクスで同センターへ ※月曜日休館

締 2月21日(土)

## シイタケ菌打ち体験

環境学習センター

☎237-1185 📠237-5385



時 3月14日(土)9時30分～10時30分、11時～12時 ※各回同内容

所 津市リサイクルセンター

対 市内在住の小学生以上(小中学生は保護者同伴)

定 抽選各20人(1人原木1本) ※当選者には3月8日(日)午前に連絡

¥500円(材料費)

持 軍手、金づち

申 電話またはファクスで環境学習センターへ ※月曜日休館

締 2月28日(土)

## 消防団員になりませんか

消防団統括室

☎254-1602 📠256-7755

消防団は火災などの災害活動のほか、火災予防啓発や応急手当の普及など、さまざまな活動を行う地域防災力の向上に欠かせない存在です。地域の安全安心を支える地域防災の要である消防団の一員として活動しませんか。

詳しくは、お住まいの地域の消防団または消防署(所)、消防団統括室までお問い合わせください。

裏表紙で消防団の魅力をご紹介します！

## 上級救命講習

消防救急課

☎254-1600 📠254-1607

いざというときに備えて応急手当を学びませんか。

時 3月8日(日)9時～18時

所 白山消防署

内 人工呼吸、胸骨圧迫(心臓マッサージ)、AEDの使い方、止血法、傷病者管理法、副子固定法など

定 先着20人

申 2月9日(月)～20日(金)に電話で消防救急課へ

## 春のガーデニング講座

橋北公民館

☎227-1738 📠222-2526



香りを楽しむハーブの寄せ植えを作りましょう。

時 3月10日(火)9時30分～11時

所 橋北公民館

対 市内に在住・在勤・在学の人

定 抽選24人

¥2,800円(材料費含む)

申 二次元コードから、または直接橋北公民館窓口(返信用はがきを持参)へ ※1通につき1人有効

締 2月16日(月)必着

## 津の文化薫る 催し物のご案内

文化振興課

☎229-13250

📠229-3344



ハートフル・コンサート

～安濃に童謡たちがやってきた！～

全世代が楽しめるコンサートです。ぜひお越しください。

時 2月21日(土)14時～15時30分

所 サンヒルズ安濃ハーモニーホール

¥1,000円(3歳未満の膝上鑑賞無料)

アルスシンフォニエッタが贈る！

～気楽にクラシック～

～バロック音楽をあなたに！～

ヨーロッパの宮廷音楽をほつふつとさせる古楽・チェンバロの音色をご堪能ください。

時 2月28日(土)14時～15時

所 白山総合文化センターしらさぎホール

対 小学生以上(膝上鑑賞不可)

¥1,000円

申 二次元コードから、または直接窓口、電話で

久居アルスプラザサービスセン

ター(☎253-4161)へ





## 第12回郷土芸能 ふれあいフェスティバル

3.8(日) 10:00-15:00

📍河芸公民館



文化振興課 ☎229-3250 📠229-3344

郷土芸能の継承と振興、地域の交流を目的として、毎年各地域を巡回し、今回は河芸地域で開催します。大ホールでの舞台発表、地域物産の販売のほか、先着500人に来場者プレゼントもあります♪ぜひお越しください。詳しくは二次元コードからご覧ください。



郷土芸能が大集合！



## 名松線ミツマタ鑑賞 &紙すき体験

3.28(土) 11:00-15:00

📍伊勢奥津駅(集合)

※11:02着のJR名松線でお越しください

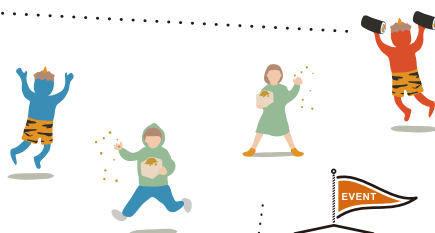
美杉総合支所地域振興課 ☎272-8080 📠272-1119

名松線でミツマタ群生地を見に行きましょう。美杉和紙の紙すき体験もできます。

**定員** 先着20人

**費用** 2,000円

**申し込み** 2月18日(水)～3月6日(金)に電話で美杉総合支所地域振興課へ



## 令和7年度 榊原公民館作品展

3.15(日) 9:00-17:00

📍榊原農民研修所

榊原公民館 ☎252-1454 📠252-1172

榊原公民館講座生による生け花や手芸などの作品展示です。特別講座もあります。



## 第33回久居公民館まつり

3.7(土) 3.8(日)

13:30-16:00 9:30-15:00

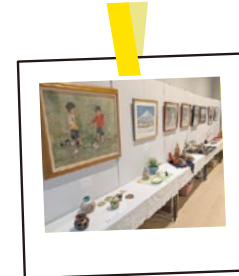
📍久居アルスプラザ

久居公民館 ☎256-3931 📠256-3931

久居公民館の講座生や久居公民館で活動するグループが、作品展示や舞台発表を行うなど、日頃の成果を発表します。

### 内容

- 作品展示…こども作法教室(茶道・生け花)、こども雑貨教室(小物)、陶芸、水墨画、創作和紙絵、木彫工芸、ステンドグラス、ガラス工芸、書道、伊勢型紙、洋裁、編み物、木目込み人形、樹木ウオッチング、囲碁、久居城下案内人の会(久居史) ※体験会も同時開催、即売会はありません
- 舞台発表(8日10時～13時)…洋楽、邦楽、詩吟、体操、舞踊、劇、久居城下案内人の会(昔話)など



## 森林セラピーイベント 淡墨桜と春を楽しむウオーク

3.25(水) 9:30-14:30

📍美杉町竹原地内



美杉総合支所地域振興課 ☎272-8082 📠272-1119

森林の癒やし効果を生かして人間が本来持っている心と体の元気を取り戻そうとする森林セラピーイベントを開催します。

美杉町竹原には2本の淡墨桜があり、本イベントで立ち寄る淡墨桜からは、対面の山裾に立つもう1本の淡墨桜を見ることができます。

**定員** 先着50人

**費用** 1,500円(昼食代・保険料を含む)

**申し込み** 3月2日(月)～12日(木)に二次元コードから、または電話で美杉総合支所地域振興課へ



津市合併20周年

## 第13回スイーツフェスタ

2.21(土) 2.22(日) 10:00-15:00

📍イオンタウン津城山(久居小野辺町)



商業振興労政課 ☎229-3169 📠229-3335

市内和洋菓子店が集合し、スイーツの販売会を開催します！

### 内容

- いろいろな店舗の味を食べ比べできるシュークリーム・どらやきの詰め合わせ販売
- 焼き菓子などの詰め合わせの特別セット販売(500円・1,000円均一)
- 津の食材を使ったスイーツの販売
- 練り切り・マジパン細工の制作体験
- ゆるキャラたちと〇×クイズ大会
- お買い回り抽選会 など



### 牛蒡(ごんぼ)祭



牛蒡祭は、県指定無形民俗文化財に認定され、五穀豊穡(ほむじょう)や子孫繁栄を祈る祭りとして行われてきました。味噌であえたゴボウを神前に供えることからこの名が付いたといわれています。祭りは、御弓役による射(いひ)の後、袴姿の包丁役が「九切祭」と呼ばれるボラの調理を行い、厳かな雰囲気の中で進められます。400年以上続く歴史ある祭りをぜひ、ご覧ください。

**とき** 2月11日(水・祝) 10時～11時45分

**ところ** 仲山神社境内(美杉町下之川)



的射



九切祭

美杉総合支所地域振興課 ☎272-8085 📠272-0439



自分の成長が地域を守る

消防団は私の生きがい



釣りやフラダンス、  
登山など好きなことも  
ぜ～んぶ全力!

デージー分団の  
モットーは  
「やる時はやる」

このまち  
津市で輝く

vol. 109

## 津市消防団 池田 由紀 さん

1985年津市庄田町生まれ。2014年1月に消防団に入団し、津方面団デージー分団に所属。昨年10月に横浜市で開催された第26回全国女性消防操法大会に出場し、優秀賞を受賞。ポンプ操作役を担った。

保育士として働く傍ら、女性消防団員で構成されるデージー分団の部長として活躍している池田さん。入団のきっかけは消防団で活動する職場の先輩の存在だった。災害対応訓練や啓発活動、イベントでの寸劇や太鼓演奏など、習い事や部活のように気軽に地域貢献できると語る先輩の姿に心を動かされた。「私もその一員になりたい」と、迷うことなく入団を決めた。

初めての訓練では一抹の不安もあったが、消防職員や先輩消防団員が丁寧に教えてくれ、仲間が声を掛けて励まし合う姿に、安心して取り組みたいという。「今では訓練のたびに、もっと知識や技術を身に付けたい」と思えます。かつて先輩が話していた楽しさを、自身も活動を通して実感するようになった。

消防団で得た知識が、保育の現場でも生かせるようになった。応急手当指導員の資格を取得したことで、けがや急病への対応に自信が付き、こどもたちを守る場面で発揮できる力が増えた。「自分の知識をおすそ分けすることで、助けられる人が増えるかもしれない。スキルアップしながら地域貢献できる消防団は私の生きがいです」

災害時だけでなく、日常でも地域やこどもたちに何かあれば任せてほしい。池田さんのまなざしが、地域を守る一員としてこのまちを温かく見つめる。

## 津市民くらしの安心インフォメーション



医療



受診可能な医療機関を知りたいとき

三重県救急医療情報センター

☎059-229-1199

24時間

年中無休



医療ネットみえ

応急措置方法の案内や健康相談

津市救急・健康相談ダイヤル24

☎0120-840-299

24時間

年中無休

通話無料

夜間・休日の  
発熱や体調不良のとき

津市の応急診療所



市ホームページ



災害

避難所



ハザードマップ

