

広報

つ!



愛されて10年♥道の駅津かわげ

## Pick up

03 政策広報 つくり手の想いが集う  
『道の駅津かわげ』

06 特集 令和8年度 施政方針・教育方針

10 防災情報の入手方法

12 子育て応援ナビ

今月の表紙



津市自慢の特産品や豊かな農林水産物がそろった「道の駅津かわげ」。商品はもちろん、事業者さんや買い物を楽しむ皆さんの「ワクワク」が、道の駅から飛び出してくる。そんなハッピーな瞬間を表紙に込めました。訪れた皆さんに「道の駅かわげにまた行きたい」と感じてもらえること、とっても嬉しいです♪

撮影の様子を津市行政チャンネル「まるっと津ガイド」のコーナー「ワンシーン」で紹介しています。

ケーブルテレビ123chまたはYouTubeをご覧ください。



人口と世帯数

(2026年2月1日現在)

	前月比
世帯	129,339世帯(-29世帯)
人口	265,803人(-163人)
男	129,445人
女	136,358人

市政へのご意見・ご要望

地域連携課

〒514-8611

津市西丸之内23-1

☎229-3105

☎229-3366

✉info@city.tsu.lg.jp



津市の情報はここから

津市公式  
ウェブサイト



津市公式  
LINE



ボートレース津  
レース開催情報



YouTube  
行政情報チャンネル



Facebook  
津市シティ  
プロモーション情報



防災情報メール  
防災メールの登録



マチイロ  
広報津アプリ



Meetsu!  
シティプロモーション  
特設サイト



ごみ分別  
ガイドブック



津市長のメッセージ

道の駅津かわげ 開駅10周年！  
“また行きたい”が集まる場



津市長 前葉 泰幸

これから、常に新しいものを発信し続け「ここに行けば何かある」と思えるようなワクワクする道の駅として、歩みが続けます。

道の駅津かわげは、来たる4月24日に開駅から10周年を迎えます。旧河芸町時代から整備構想があったものの、合併後5年が経過しても、運営の担い手や事業の進め方が定まらず、計画は頓挫寸前の状態にありました。平成25年、津市が道の駅整備に取り組み姿勢を明確にしたことで、出店や出品に関心を持つ事業者が集まり、運営主体が決定。平成28年に道の駅津かわげが誕生しました。開駅後は、1年足らずで来場者数100万人を達成し、令和7年1月末には累計700万人を突破。県内18の道の駅の中でも年間利用者数トップを維持し、令和6年には観光誌の「もう一度利用したい道の駅ランキング2024」でトップ10入りするなど、全国的にも人気の施設へと成長しました。道の駅津かわげには、新鮮な地元食材はもちろん、他ではなかなか手に入らない地元産品や津市の逸品が並び「津らしさ」を味わえる強みがあります。また、国道23号中勢バイパス沿いで唯一の道の駅として、観光の途中に立ち寄りやすいという、旅の始まりや締めくくりに、市民の皆様にとっては日常の買い物やひと息つく場として親しまれています。観光と日常、どちらにも応えられることが道の駅津かわげならではの魅力です。

動画でも配信中!



津市長に聞く!  
津市の今

P3

特集をCHECK!



つくり手の想いが集う

# 『道の駅津かわげ』

河芸総合支所地域振興課 ☎244-1706 FAX244-1714

愛されて10年

## 駐車場

小型車・大型車など  
100台以上を完備！  
※EV急速充電あり

## 地域振興施設

年中無休

物産販売コーナー

7時～19時

レストラン

平日 7時～15時

休日 7時～17時

## トイレ

年中無休 24時間

## 施設整備

- 国 駐車場、トイレ、情報発信機能
- 市 地域振興施設、防災機能

## 事業費(市整備分)

約3億4,000万円  
(うち合併特別事業債約2億1,000万円)



インターネットや  
チャットで  
店舗情報を  
チェック

道の駅津かわげは、平成28年4月に津市が地域振興施設を、国が駐車場やトイレなどの休憩施設を整備するという役割分担のもと完成しました。市と国が整備した施設を運営のノウハウを持つ民間事業者が担うという公設民営の施設で、管理運営に要する経費は、施設運営の収益で賄う独立採算制を採用しています。市からの支出はなく、運営事業者は自らの努力と工夫で安定した経営を続け、毎年200万円を市に納付しています。

道の駅津かわげには、地元生産者が丹精込めて育てた野菜や果物、伊勢湾で水揚げされた水産物、地元の銘菓や特産品、日用雑貨まで、生産者が胸を張って届ける自慢の品々が並びます。販売手数料を抑えた仕組みにより、生産者にとって出品しやすく、安定した販売につながる環境が整っていることが、生産者にとっても魅力のある場所として選ばれてきた理由です。

また、これらの商品は生産者自らが売り場へ持ち込み、一つ一つ並べられています。

つくり手の顔が見える形で商品が届けられることで、安心して買い物を楽しむことができます。津市内はもちろん、鈴鹿市や亀山市からも多くの人が訪れ、日常の買い物の場として繰り返し利用されるなど、地域の暮らしに根付いた存在となっています。生産者と利用者の両方に支えられ、三重県で最もにぎわいのある道の駅へと成長してきました。

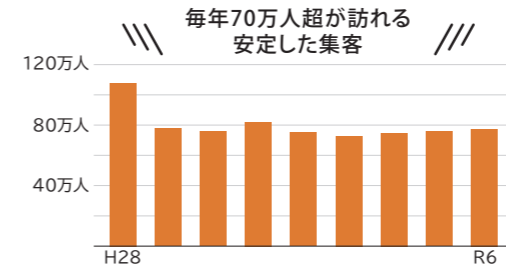
オープン以来、地域の皆さんとともに歩んできた道の駅津かわげ。これからも、生産者や事業者の活躍の場として、また利用者の皆さんの暮らしに寄り添う存在として、何度でも行きたくなる道の駅であり続けることを目指していきます。



道の駅津かわげに商品を陳列するイチゴ農家さん

# “いつもの買い物”が楽しくなる 道の駅津かわげの魅力

開駅以来、約800万人が訪れ、地域の暮らしに寄り添ってきた道の駅津かわげ。地元の魅力を届け続けてきたこの場所は、10周年の節目を迎えます。多くの人に親しまれてきた理由と、その魅力に迫ります。



道の駅来客数  
県内ダントツ1位

1位 道の駅津かわげ  
76万5,849人

2位 紀伊長島マンボウ  
41万5,298人  
3位 奥伊勢おおい  
39万2,482人

※観光レクリエーション入込客数推計書(R6)

## OSUSUME 01 希少な地元商品と新鮮な朝採れ野菜

黒田米や白塚の干物・貝類をはじめ、スーパーの店頭には並ばない希少なイチゴなど、産地直送ならではの新鮮な野菜や水産物が豊富にそろっています。



朝に収穫したばかりの野菜を一番の鮮度でお届けしています！旬の野菜を手にも、何度も足を運びたい『地域の憩いの場』を、これから仲間全員で盛り上げていきます！



生産者さん

## OSUSUME 02 旅にも日常にも寄り添う立地

国道23号中勢バイパスと国道306号が交わる場所に位置し、市内はもちろん、鈴鹿市・亀山市からのアクセスも良好で、日常の買い物の場として親しまれています。また、国道23号中勢バイパス唯一の道の駅として、県北部などから県南部の旅の途中や帰り道にも立ち寄りやすく、旅の締めくくりのお土産スポットとしても利用されています。



市外からも通いやすく、新鮮な野菜やお肉が手に入るので、日々の買い物に利用しています。レストランでおいしいご飯も食べられ、家族で楽しめるのも嬉しいです。



鈴鹿市からの利用者さん

## OSUSUME 03 津と三重の「ええもん」大集合

地元食材はもちろん、厳選した調味料や加工品がずらりと並び、ここで買いそろえれば「三重の晩ごはん」が完成。まんじゅう、ようかん、煎餅、あられ、カレー、お茶、醤油、こんにゃくをはじめ、旬のナシ・イチゴなど、津市の「ええもん」を一度に楽しめます。さらに伊勢つどん、熊野みかん、地酒など三重の特産品まで、1300品以上の豊富な品ぞろえで、お土産探しにもぴったりです。



## OSUSUME 04 お店でも持ち帰りでも絶品グルメが味わえる

名物津ぎょうぎは、そのままでももちろん、手軽に楽しめる「津ぎょうぎドッグ」や、懐かしさを感じる「津ぎょうぎ給食プレート」でも味わえます。さらに、店内のレストランで味わう津市産松阪牛うどんや松阪牛煮込みハンバーグなど、地域の食材を生かした料理も充実。店内で焼き上げる「津かわげあんぱん」をはじめ、ここでは出会えない焼きたてパンも人気です。



水産加工業者さん

うれしいのは、道の駅に商品を持ち込んだとき、お客さんから「おいしかったよ」と声をかけてもらえること。市場出荷では見えない食べる人の笑顔が励みです。津の海の魅力を私たちの手で届けていきます。



### 人気 No.1



津かわげあんぱん

ふわふわのパンにクリームとあんこがたっぷり入った名物あんぱん！



津ぎょうぎドッグ

津市自慢のご当地グルメをサンド！

### 駅長オススメの逸品！

#### 松阪牛うどん定食

津市産の松阪牛を割り下で炒めた関西風のうどん。地元ブランドのお米「黒田米」のご飯付きで、肉うどん以外にも牛丼や肉吸いとしても、最後まで楽しめる一品です！



道の駅津かわげ 駅長さん

## 道の駅津かわげ 誕生祭

4.24(金) 10時～

ヴィアティン三重バレーボールチームとのコラボ企画をはじめ、記念切符の配布やお得なセールなど、内容盛りだくさん！

詳しくは、道の駅津かわげ公式Instagramをご覧ください。



津商業高校とのコラボパン



みかんの積み放題

## OSUSUME 05 イベント盛りだくさん

みかん積み放題やかぼちゃ重量当てなど、子どもから大人まで楽しめるイベントを毎月開催。さらに、高校生が特産品の魅力を発信する「青春マルシェ」や、高校生のアイデアが形になった商品を楽しめるコラボイベントなど、学生と一緒に作る企画も人気です。訪れるたびに、新しいお楽しみが待っています。

# 今年度取り組む政策 3つのテーマ

policy speech

## 令和8年度 施政方針

### 新たな扉を開けて歩み出す 未来のまちづくりの第一歩

政策課 ☎229-3101 ☎229-3330

みんなの「こうなったらいいな」が叶うまちへ

津市は、本年1月1日に合併20周年を迎えました。この20年は、異なる地域が一つの市として歩み始め、地域の課題に向き合いながら市民の皆さまとの信頼関係を育み、まちの礎を築き

上げた期間でした。そして合併時に託された事業がおおむね形となった今、津市は次の時代に続く扉を開き、新たなまちづくりへと歩み始めます。

津市と同じく平成17年度に生まれた二十歳の若者に、20年先にどんな津市になってほしいかを聞くと「こどもが元気に過

せるまち」「にぎやかなまち」「にぎやかな駅と綺麗な街並みがあるまち」「みんなの「こうなったらいいな」が反映されるまち」といった声が上がりました。津市に生まれ育ち、自由な発想で未来を語る若者たちが望む、未来のまちの姿は、今の津市が目指している方向と大いに

重なります。今ここから始まる新しい時代、市民の皆さまの想いを形にして、希望あふれるまちを築いてまいります。その第一歩を刻む令和8年度の主な施策を「こどもの未来」「都市の未来」「安心の未来」という3つのテーマでお伝えします。

## 1 Policy こどもまんなか社会の実現へ こどもの未来

- ☑ こどもの医療費の負担軽減
  - ▶ 窓口無料化の対象を高校生年代まで拡大
- ☑ 小学校の給食無償化
- ☑ 「産後ケア」のサービス拡充
  - ▶ 24時間365日相談・利用でき、兄弟とも一緒にサービスを利用できる体制に
- ☑ こども誰でも通園制度の実施設数を6園に拡大
- ☑ こどもが元気いっぱい遊べる大きな公園づくり
  - ▶ 久居中央スポーツ公園とお城公園の実施設設計、安濃中央総合公園のトイレ洋式化、津借楽公園の照明LED化など

教育関係についてはP8の教育方針へ



大きな公園で遊びたい

## 3 Policy 安心して暮らし続けられるまちへ 安心の未来

- ☑ 避難所の生活環境の質の向上
  - ▶ 災害用トイレトレーラーの運用開始
  - ▶ 避難所となる小中学校屋内運動場の空調設備設置
  - ▶ 折りたたみベッドなどの備品を追加配備
- ☑ 消防力の強化
  - ▶ 三重中央消防指令センターの本格稼働
- ☑ 浸水対策
  - ▶ 半田川田・藤方第二排水区の雨水処理施設完成
  - ▶ 大新田排水区の雨水貯留施設の建設
  - ▶ 波瀬川第六排水区のポンプ場の建設
- ☑ 小規模農業者の経営支援と離農抑制
  - ▶ 農業機械等の修繕費用補助



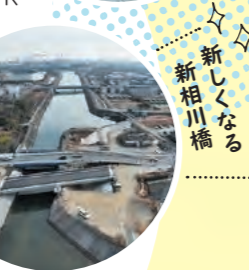
災害時にはトイレトレーラーが全国から参集



貯水能力アップで浸水リスクを低減

## 2 Policy 活気があふれ、にぎわうまちへ 都市の未来

- ☑ 津駅周辺
  - ▶ 西口駅前広場の整備工事に着手(築山の撤去、歩道の拡幅、バス乗り場の新設)
  - ▶ 東口におけるバスタ上部空間の活用を検討
- ☑ 大門・丸之内地区
  - ▶ 土地・建物の利活用促進
  - ▶ 大門通り、立町通りの再整備に向けた検討
  - ▶ 藤堂高虎公の功績とゆかりの城や城下町をPR
- ☑ 文化・スポーツ施設
  - ▶ 芸濃・美里の文化センターの舞台照明LED化、音響設備デジタル化
  - ▶ 海浜公園内陸上競技場の大改修
- ☑ 交通ネットワーク
  - ▶ 新相川橋の架け替え工事完了
  - ▶ 志登茂川河口架橋を含む、河芸町島崎町線、津海岸御殿場線の道路建設
  - ▶ 海上アクセス津航路における新造船の検討
  - ▶ 地域公共交通にリクエスト型交通を導入



約900カ所のミーティングポイントで乗降できる



2月27日、令和8年第1回津市議会定例会の開催に当たり、前葉泰幸市長が施政方針を述べました。施政方針の全文は、市ウェブサイトでご覧いただけます。



# 「誰一人取り残さない教育」の実現

教育総務課 ☎229-332922 FAX229-333322

「誰一人取り残さない教育」を実現するためには、多様な一人一人の子ども達が持っている力を最大限に発揮できるような学びの環境を保障することが必要です。その重要な取り組みの一つが授業改善であり「津市内のどの学校も取り残さない」よう、全ての学校に積極的に関わり「教師が教える」から「子どもが主体的に学ぶ」授業への転換を図っています。「津市架け橋プログラム」と「授業改善」を進めるためには、管理職をはじめとする教員の資質向上を図りながら、学校間の取り組み状況の差を埋めていくこ

とが、令和8年度の大きな課題です。  
また、ICTの活用や地域との連携強化など、さまざまなアプローチも必要です。そのため、津市教育振興ビジョン後期基本計画の重点施策である「津市GIGAスクール構想の実現」「学校と地域が一体となって進める教育」をさらに推進していきます。とりわけ、地域コーディネーターや社会教育委員等から、さまざまな意見を伺いながら、子どもが地域貢献できていることを実感できるように取り組みを展開する学校・地域を

増やすべく尽力します。  
不登校児童生徒については、全国的に増加傾向にある中、市内の中学校、義務教育学校(後期課程)の不登校生徒数は減少傾向にあり、校内教育支援センターなどが学びを保障する環境となっています。このように多様な子ども達一人一人の学びが保障されるよう、関係機関等との連携の下、適切な支援につなげていきます。  
さらに、これまで保護者や地域の皆さまと協議・検討を進めてきた白山地域の小学校の統合については、

小学校5校を1校に統合することが決定し、令和11年4月の開校に向けて具体的に動き始めます。また、整備手法などの検討を行ってきた小中学校屋内運動場への空調設備の設置を早期に取りかかり、子ども達にとって安全・安心で快適な教育環境を確保していきます。

教育方針の全文は市ウェブサイトでご覧いただけます。



私たち養正小学校4年生がご紹介します!



Hi!

!

♪

## 津市GIGA スクール構想の実現

一人一人の主体的な学びを充実させ、多様な子ども達の「深い学び」を確かなものにできるよう、誰一人取り残さない授業の実現を目指します。



## 部活動の地域展開

拠点型部活動を実施しつつ、部活動地域展開コーディネーターを配置するなど、子ども達が地域の中でスポーツ・文化芸術活動を行う機会が確保されるよう努めます。



## 安定的な 学校給食の実施

公立小学校での給食費負担軽減に取り組むとともに、国の交付金を活用し、物価高騰支援を継続します。また、給食会計を9月から公会計に移行し、市で一元管理します。



## 新たな 読書機会の確保

10月から電子図書サービスを開始します。読書活動を通して子ども達の考える力を培う役割を果たせるよう学校との連携を密にします。

## 学校と地域が一体 となって進める教育

当事者意識を持ち、多様な視点で物事を考え、自分の意見を持って対話できる力を育みます。学校と地域が協力し、社会の担い手として積極的に参画・貢献することも、中学校区で育む体制を築きます。



## 教職員の 負担軽減・人材確保

教職員の負担軽減を図りつつ、子どもの成長に関わることができる時間を確保するための取り組みを進めるとともに、教員不足の課題について大学等との連携の下、教員の魅力を発信していきます。

## 学校施設の整備

令和9年夏頃までに、屋内運動場への空調設備の全校配置を目指します。南立誠・立成小学校の長寿命化改修工事を行うとともに、ポートルス事業の収益金の一部を積み立てた基金を活用し防水改修工事などを実施します。



## 多様な世代が交流する 公民館づくり

地域と中学生をつなぐ役割として、子ども達の地域貢献への意欲を高め、社会性を育む活動を支援します。また、南郊公民館等複合施設を整備します。

## 乳幼児期から小学校への 連続した学び

こどもが主体となって学んだ体験を重視する視点が、全ての小学校の授業づくりに生かされるよう努めながら、乳幼児期から小中学校までつながる学びを保障し、小中一貫教育の一層の充実を図ります。



## 多様な学びの場 における支援

園や学校が全てのこどもにとって安心して学べる場となるよう、関係機関等と連携しチームによる組織的な支援や教育的ニーズに適切に対応できる人材育成を強化します。

## 白山地域小学校の開校 に向けた取り組み

新たな学校の開校に向け、仮設校舎を設置し、校舎や屋内運動場、プールの改修工事などを行います。学校名や校歌、行事などに関して、可能な限り子ども達の思いを反映させるとともに、保護者や地域の皆さん等と一丸となって取り組みます。

## 放課後等の 居場所の確保

クラブの充実に向けた取り組みを進め、安濃放課後児童クラブ施設を安濃小学校校舎内に移転・改修します。





## 同報系防災行政無線

屋外スピーカーから、避難指示などの緊急情報や行政情報をお伝えします。

なお、Jアラートによる情報伝達試験を毎月第4水曜日の12時45分を実施しています（6月・8月・11月・2月は、国が行う全国一斉試験に合わせて実施）。



## 音声応答サービス

次のいずれかの番号に電話をかけると、同報系防災行政無線で流れた内容を電話で聞くことができます。

**☎0800-200-1699**

**☎059-221-5424**

聞きたい地域の番号をプッシュ

- ①津    ②久居    ③河芸    ④芸濃
- ⑤美里    ⑥安濃    ⑦香良洲    ⑧一志
- ⑨白山    ⑩美杉



## ファクス送信サービス

同報系防災行政無線で放送される内容をファクスで送信します。

**登録方法** 津市防災行政無線ファクス送信依頼書を直接窓口またはファクスで危機管理課へ



## 津市防災情報メール

同報系防災行政無線で放送される避難情報などをメールで配信します。

**登録方法** 二次元コードから津市防災情報メールに空メールを送信



## 津市防災情報メール多言語版

同報系防災行政無線で放送される避難情報などを8カ国語でメールで配信します。

**登録方法** 二次元コードから、それぞれの言語に対応したメールアドレスに空メールを送信



# 入手方法

# 防災情報の

チェック



覚えておこう！

危機管理課

☎229-3281

FAX 223-6247

大雨や地震による災害時は、正確な情報を得ることが生命や財産を守ることにつながります。津市ではさまざまな防災情報の伝達手段がありますので、事前にご確認ください。詳しくはお問い合わせいただくか、市ウェブサイトをご覧ください。



## 津市公式LINE

同報系防災行政無線で放送される避難情報などを市公式LINEで配信します。

**登録方法** 二次元コードから津市をLINEの友達に追加



## エリアメール 緊急速報メール



緊急情報を携帯電話へメールで配信します。



## 緊急告知ラジオの貸与

避難指示などの発令時に、FM三重が発信する信号を受信することで自動的に電源が入り、避難情報を伝える津市緊急告知ラジオを対象者に貸与します。



## テレビのL字テロップ

津市行政情報チャンネルで、緊急情報を放映します。

**チャンネル** ケーブルテレビ 123ch

# 正副議長、

# 監査委員等が決定

議事課 ☎229-3222 FAX229-3337



津市議会議員改選後の初議会となる令和8年第1回津市議会臨時会が、2月13日・16日に開催されました。今臨時会では、役員の選出が行われ、左記のとおり議長・副議長が選出されました。また、議会選出監査委員の選任に同意するとともに、議会運営委員、常任委員の選任が行われましたので、新しくなった津市議会の体制をご紹介します。なお、第1回臨時会における議決結果などについては、「つ市議会だより第81号（6月1日発行）」でお知らせします。

## 正副議長・監査委員



小野 欽市 議長



安積 むつみ 副議長



伊藤 哲也 監査委員

## 議会運営委員会

◎委員長 ○副委員長

議会をスムーズに運営するための話し合いを行います

- ◎保田 勝平 ○岩脇 圭一 藤田 定彦 福田 慶一
- 長谷川 植 堀口 順也 吉川 一正 吉田 博康
- 村主 英明 小林 貴虎



## 常任委員会

◎委員長 ○副委員長

市議会の常設機関であり、議案などを専門的・効率的に審査します

### 総務財政委員会

- ◎堀口 順也 ○中野 裕子 福田 慶一
- 松田 隼 吉川 一正 岩脇 圭一
- 保田 勝平

### 教育厚生委員会

- ◎石川 禎紀 ○滝 勝弘 坂井田 茂
- 安積むつみ 石川 正浩 佐藤 有毅
- 山路小百合

### 経済環境委員会

- ◎吉田 博康 ○長谷川 植 小島 晴美
- 伊藤 哲也 瀧 裕司 村主 英明
- 小林 貴虎

### 建設水道委員会

- ◎藤田 定彦 ○青木 秀晃 田矢 修介
- 八太 正年 佐藤 チコ 柏木はるみ
- 田中 勝博 奥野 栄作



## 津市病児・病後児保育 の利用案内



保育こども園課 ☎229-3270 📠229-3451

病氣中(病児)や病氣回復期(病後児)にあるこどもの保育を、仕事や出産などの都合により家庭で行うことが困難な場合、看護師や保育士などが専用施設で一時的にそのこどもをお預かりします。利用方法など、詳しくは市ウェブサイトをご覧ください。

### ■病氣中～病氣回復期

施設名	住所	問い合わせ
津病児デイケアルーム「ひまわり」 ※2月から開室日時が増えました	大倉13-14 (熱田小児科クリニック併設)	☎229-8808
一志病院病児・病後児保育室「みどり」	白山町南家城616 (県立一志病院内)	☎262-0600

### ■病氣回復期

施設名	住所	問い合わせ
津病後児保育室 <sup>はく</sup> 「HUG」	久居寺町1260-1 (どんどこ子保育園併設)	☎254-6080
高田病後児保育所「ぬくみ」	大里野田町1124-1	☎253-4880



## 子育て世帯へ 空き家の取得費を補助



都市政策課 ☎229-3178 📠229-3336

市外から津市へ、空き家を購入して転入する子育て世帯に対し、空き家の取得費(土地代を除く)に補助金を交付します。詳しくはお問い合わせください。

### 要件 次の全てに該当する世帯

- 市外から転入する18歳未満のこどもを有する子育て世帯であること
- 転入日と空き家の売買契約日が1年以内であること
- 購入する空き家が耐震基準を満たしており、かつ10年間居住すること など

### 補助金額

- 市内の居住誘導区域内の空き家…上限150万円
- 市内の空き家…上限100万円



## 令和8年度こども会議 メンバーを募集



こども政策課 ☎229-3390 📠229-3451

昨年スタートした「津市こどもまんなか社会実現会議」のこども会議のメンバーを募集します。今年度のこども会議は、昨年度のこども会議で出た意見を基に決定した「こどもが企画から実行まで行うイベントを開催しよう!〈みんなで学校を作ろう(仮)〉」というテーマのもと、こどもが主体となって取り組みます。会議の内容及び日程、昨年度のこども会議の様子など、詳しくは市ウェブサイトをご覧ください。

**対象** 市内に在住の小学5年生～高校生年代

**定員** 15人程度

**申し込み** 市ウェブサイトから

**締め切り** 5月13日(水)



## 妊婦・親と子の教室



健康づくり課 ☎229-3310 📠229-3346

妊娠中の健康管理や子育てをサポートする教室を開催します。申し込み方法など、詳しくは市ウェブサイトをご覧ください。

教室名	とき(5月)	ところ	対象	定員(先着)
マタニティ倶楽部	13日(水)	中央保健センター	妊婦(パートナーの参加可)	20人程度
離乳食教室(初期)	18日(月)	芸濃保健センター	離乳食開始頃の乳児の保護者	各20人程度 ※初めての人優先
離乳食教室(後期)	26日(火)	中央保健センター	離乳食に不安がある10カ月頃からの乳幼児の保護者	

**申込開始日** 4月15日(水)



## わくわく 親子体操イベントⅡ



こども家庭センター ☎229-3120 ☎229-3451

- と き** 5月30日(土)10時15分～11時45分  
**と ころ** 川合公民館多目的研修室  
**内 容** 内海奈美さん(県幼児教育研究会フルーツバスケット代表)による親子体操、保育士の手遊びなど  
**対 象** 市内に在住の未就園児と家族(きょうだいの参加も可)  
**定 員** 抽選20組  
**申し込み** 二次元コードから  
**締め切り** 4月23日(木)



## 放課後児童クラブ



生涯学習課 ☎225-7172 ☎228-4756

放課後児童クラブは、保護者が仕事などにより、日中家庭にいない小学生を対象に、放課後に安全で充実した生活を送るお手伝いをしています。

運営は保護者会や社会福祉法人、NPO法人などで行っています。保護者会などで運営する公設民営のクラブでは、利用する保護者の皆さんの運営への参画・協力が欠かせません。

開所時間や利用料等は各クラブで異なりますので、詳しくは各クラブへお問い合わせください。また、各クラブの一覧は市ウェブサイトをご覧ください。

### 放課後児童支援員等の募集

各クラブでは、児童を保育する支援員等を募集しています。詳しくは、市ウェブサイトをご覧ください。



NEW

## 高校生年代まで 医療費が無料になります

保険医療助成課 ☎229-3158  
☎229-5001



4月から、こどもの医療費の助成対象を高校生年代まで拡大し、医療費が無料となります。高校生年代までのこどもで受給資格証をお持ちでない人は、交付申請をしてください。資格取得日は申請月の初日となります。4月中に申請すると、4月1日から資格を取得できます。



## ひとり親家庭等への 学習支援受講者募集



こども政策課 ☎229-3155 ☎229-3451

教室や公民館(週1回2時間)または自宅派遣(週1回1時間30分)で、ボランティア支援員が教科書レベルの学習を支援します。

**対 象** 次のいずれかに該当する小学4年生～中学生

- 児童扶養手当受給世帯
- 一人親家庭等医療費支給対象世帯
- 生活保護受給世帯
- 就学援助費支給対象世帯

**定 員** 130人

**申し込み** 申込書、同意書、誓約書、自宅派遣を希望する場合は自宅派遣希望理由書を、市ウェブサイトから、または直接窓口、郵送でこども政策課(〒514-8611 住所不要)へ

**締め切り** 5月7日(木)必着 ※定員に満たない場合は締め切り後も募集





津市からのお知らせ

# NEW TSU

ニューツ



## 令和8年度 市税の納付について

収税課 ☎229-3135 FAX 229-3331



### 令和8年度市税納期限一覧

納期月	4月	5月	6月	7月	8月	9月
税目	固定資産税・都市計画税 全期 第1期	軽自動車税種別割 全期	市民税・県民税・森林環境税(普通徴収) 全期 第1期	固定資産税・都市計画税 第2期	市民税・県民税・森林環境税(普通徴収) 第2期	—
納期限	4月30日(木)	6月1日(月)	6月30日(火)	7月31日(金)	8月31日(月)	—
納期月	10月	11月	12月	1月	2月	3月
税目	市民税・県民税・森林環境税(普通徴収) 第3期	—	固定資産税・都市計画税 第3期	市民税・県民税・森林環境税(普通徴収) 第4期	固定資産税・都市計画税 第4期	—
納期限	11月2日(月)	—	12月25日(金)	来年2月1日(月)	来年3月1日(月)	—

### ■市税の納付方法

#### 口座振替

希望する金融機関窓口で手続きしてください。

#### 納付書による窓口納付

金融機関\*1、郵便局\*1、コンビニエンスストア、市本庁舎、各総合支所、各出張所で納付できます。

#### スマートフォン決済などによる納付

納付書に印刷されたQRコードをスマートフォン決済アプリで読み取り、納付できます。

#### クレジットカードなどによる納付\*2

「地方税お支払サイト」へアクセスし、納付書に印刷されたQRコードを読み取るか、納付書番号(eL番号)を入力することで、クレジットカードまたはインターネットバンキングで納付できます。詳しくは、地方税お支払サイトをご覧ください。

\*1 QRコードが印刷された納付書であれば、全国の地方税統一QRコード対応金融機関で納付できます(QRコードは㈱デンソーウェーブの登録商標)。

\*2 クレジットカードを利用する場合は、納税額に応じた決済手数料がかかります。



## きょう 狭あい道路を広げて住みよいまちに

建築指導課 ☎229-3185 FAX 229-3336



市が管理する幅員4m未満の狭い道路を広げるため、敷地の後退(セットバック)部分を寄付していただける人を対象に、測量・分筆や支障物件の除却などにかかる費用の一部を助成します。申し込み方法など、詳しくはウェブサイトをご覧ください。

#### 対象道路 次のいずれかに該当する道路

- 建築基準法第42条第2項の規定に係る道路
- 幅員1.8m以上4m未満の市道
- 建物が立ち並んでいる幅員4m未満の道路

対象	助成額など(上限)
道路拡幅用地の測量、分筆、所有権以外の権利の抹消登記	12万円(測量費) 3万円(分筆登記費) 5,000円(抹消登記費)
道路拡幅用地内にある門・塀・擁壁・生け垣などの除却、水道メーター・排水ますなどの移設	50万円 ※除却などに要した費用の1/2または津市が算出した費用の1/2
道路拡幅用地、すみ切り用地	100万円 ※路線価に寄付面積を乗じて得た額の1/2

# 住まいの耐震化のススメ

建築指導課 ☎229-3187 📠229-3336



いつ発生してもおかしくないといわれている南海トラフ地震。来たるべき地震に備え、住まいの耐震化に取り組みましょう。詳しくは、市ウェブサイトをご覧ください。お問い合わせください。

補助金名など	内容	補助額(上限)
木造住宅無料耐震診断	昭和56年5月31日以前に建築(着工)された木造住宅の耐震診断を行います。申し込み受け付けから診断結果報告まで数カ月かかります。	—
木造住宅耐震補強計画事業補助金	耐震診断の結果、評点0.7未満(倒壊する可能性が高い)と診断された住宅を、評点1.0以上にするための補強計画(設計)作成費用を補助します。これから耐震補強設計を行い、来年1月31日(日)までに完了する見込みのものに限ります。	18万円 ※精密診断法による設計の場合は34万円
木造住宅耐震補強事業補助金	耐震診断の結果、評点0.7未満(倒壊する可能性が高い)と診断された住宅を、耐震補強後の評点が0.7以上1.0未満、または1.0以上にするための耐震補強工事の費用を補助します。これから耐震補強工事を行い、来年1月31日(日)までに完了する見込みのものに限ります。	157万5,000円 ※補強工事と同時にリフォーム工事を行う場合は上限177万5,000円
木造住宅除却事業補助金	耐震診断の結果、評点0.7未満(倒壊する可能性が高い)と診断された住宅、または容易な耐震診断調査票(自己診断)により倒壊の危険性があると判断された住宅の除却費用を補助します。来年1月31日(日)までに工事を完了する見込みのものに限ります。	40万円 ※除却工事費の23%
耐震シェルター設置事業補助金	昭和56年5月31日以前に建築(着工)された木造住宅の1階部分に設置する、耐震シェルターの本体および設置費用を補助します。	100万円
ブロック塀等撤去改修補助金	ブロック塀などを所有する人を対象に、道路に面し、高さ1m以上かつ2段積み以上のブロック塀を全て撤去、または撤去とあわせてフェンス等を設置する工事にかかる費用を補助します。 ※申請前に市による現地調査が必要	10万円 ※撤去・改修を同時に行う場合は各10万円

※交付決定前に契約・着手したものは補助金の対象外

## 飼い犬に年1回の 狂犬病予防注射を

犬の飼い主は、年に1回、飼い犬に狂犬病予防注射を受けさせる義務があります。登録済みの犬の飼い主には案内はがきを送付しますので、注射の際に動物病院へお持ちください。

### 狂犬病予防注射済票の交付

市が委託している動物病院で注射をすると、その場で狂犬病予防注射済票が交付されます。交付手数料は動物病院でお支払いください。市が委託していない動物病院で注射をすると狂犬病予防注射済証(紙)の証明書が発行されます。交付手数料(1件550円)と併せて環境保全課または各総合支所地域振興課へ持参し、同票の交付を受けてください。



### かかりつけの動物病院

かかりつけの動物病院を持つことで、狂犬病以外の病気や健康について相談しやすくなります。ペットの健康管理のために、かかりつけの動物病院を持ちましょう。



### マイクロチップ情報の登録

犬のマイクロチップ情報の登録を環境省に行った場合、市窓口での犬の登録手続きは不要です。マイクロチップ情報を登録した犬の死亡届や飼い主情報の変更手続きは、同省ホームページで行ってください。マイクロチップを装着していない犬や、環境省での登録を行っていない犬の登録・変更は、環境保全課または各総合支所地域振興課へ届け出ていただく。



# 使用済み小型電子機器の回収について



環境政策課 ☎229-3258 📠229-3354

家庭で不要になった使用済み小型電子機器は、資源循環を図るためリサイクル資源として回収しています。充電式電池が取り外せない場合も回収可能です。詳しくはお問い合わせください。なお、事業所などで不要になった小型電子機器は産業廃棄物であるため対象外となります。

**回収場所** 環境政策課、各総合支所地域振興課、各エコ・ステーション

※環境政策課、各総合支所地域振興課窓口では充電式電池単体やモバイルバッテリーは回収していません。「危険ごみ」として出していただくか、エコ・ステーション(西部クリーンセンターを除く)へ搬入してください。



## 搬入できる機器

電話機器	電話機(携帯電話、PHS、スマートフォン、タブレット型情報通信機器)など
ゲーム機	据え置き型、携帯型ゲーム機など
音響機器	ラジオ、MD/CDプレーヤーなど
補助記憶装置	ハードディスク、USBメモリなど
理容用機器	ヘアドライヤー、電気カミソリなど
映像用機器	デジタルカメラ、デジタルビデオカメラ、DVD/BDプレーヤーなど
カー用品	ナビゲーション、チューナーなど
付属品	リモコン、ケーブル、充電器など
その他	パソコン(モニターを含む)、電子辞書、電子書籍端末、時計、電子血圧計、電子体温計など

## 加入保険に変更はありますか？



### 国民健康保険の加入と離脱

国民健康保険(以下、国保という)に加入している人が次のような状況に該当する場合は、加入や離脱の手続きが必要となりますので、保険医療助成課、各総合支所市民福祉課(市民課)、各出張所へお越しください。

#### 就職先の健康保険に加入したとき

国保に加入中の人が就職先の健康保険に加入した場合は、国保を離脱する手続きが必要です。なお、マイナンバーカードをお持ちの人は「びつたりサービス」によるオンライン申請が可能です。

**持ち物** 新しい資格確認書または資格情報のお知らせなど、健康保険の加入日(資格取得日)が分かる書類



#### 勤務先の健康保険を喪失したとき

退職後、他の健康保険(任意継続や扶養など)に加入しない場合は、国保の加入手続きが必要です。

**持ち物** 健康保険の資格を喪失したことが分かる書類(健康保険喪失証明書など)

#### 就学のため転出するとき

国保に加入中の人が就学のため津市から転出し、転出前の世帯で継続して国保に加入する場合は特例制度「マル学」の手続きが必要です。

**持ち物** 学校名と入学日が分かる学生証など

※経済的に独立している学生は対象外

※学生でなくなった、または他の健康保険に加入した場合は、マル学の非該当届を提出してください。



### 全ての手続きにおいて必要な持ち物

手続きの際は、マイナンバーカードまたはマイナンバーが分かるものと本人確認ができるものがが必要です。また、別世帯の人が各種手続きを行う際は、委任状と受任者の本人確認が必要です。

保険医療助成課 ☎229-3160 📠229-5001

# 地域包括支援センターについて



地域包括ケア推進室 ☎229-3294 FAX229-3334

高齢者の総合相談の拠点として地域包括支援センターを設置しています。保健師や社会福祉士、主任ケアマネジャーなどの専門職による相談のほか、介護予防ケアプランの作成や権利擁護、高齢者虐待防止などの業務を行っています。詳しくは、市ウェブサイトをご確認ください。

センター名	担当地域	ところ	問い合わせ
津中央	津地域(敬和・養正・新町)	東丸之内4-21	☎253-5225
津中部中	津地域(安東・櫛形・一身田・津西)	茨見町554-69	☎271-6535
津中部北	津地域(北立誠・南立誠・白塚・栗真)	島崎町97-1(津地区医師会館2階)	☎213-3181
津中部東	津地域(修成・育生・藤水・南が丘)	津興2947(八幡園敷地内)	☎213-8115
津中部西	津地域(神戸・片田)、美里地域	野田2059(特別養護老人ホーム泉園内)	☎237-2018
津中部南	津地域(高茶屋・雲出)、香良洲地域	高茶屋小森上野町733	☎238-6511
津北部東	河芸地域	河芸町浜田868(津市河芸ほほえみセンター内)	☎245-6666
津北部西	津地域(大里・高野尾・豊が丘)、芸濃地域、安濃地域	安濃町東観音寺353(介護老人保健施設あこのう内)	☎267-1125
津久居	久居地域	久居新町3006(シルバーケア豊壽園内)	☎254-4165
津一志	一志地域、白山地域、美杉地域	白山町川口892(白山保健センター内)	☎262-7295
津市	津市全域	西丸之内23-1(市本庁舎地域包括ケア推進室内)	☎229-3294

## 75歳の誕生日を迎える皆さんへ

### 後期高齢者医療制度のお知らせ

75歳の誕生日を迎えた人は、国民健康保険や被用者保険(企業などの健康保険)から脱退し、後期高齢者医療制度の被保険者になります(一定の障がいがあり、認定を受けて同制度に入っている人は変更なし)。申請により高額療養費(1ヵ月の医療費が自己負担限度額を超えると超過分を支給)や療養費、葬祭費、高額介護合算療養費、特定疾病(人工透析等)の給付などを受けられます。

#### 資格確認書を送付

75歳の誕生日の前月に、三重県後期高齢者医療広域連合から資格確認書または資格情報のお知らせを送送します。

また、特定疾病療養受療証等は、これまで加入していた医療保険で適用を受けていた人も、新たに後期高齢者医療制度に加入した際は、改めて申請が必要です。

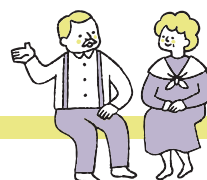
なお、被用者保険に加入していた被保険者本人が、後期高齢者医療制度に加入すると、被扶養者も同時に資格を喪失するため、新たに健康保険(国民健康保険など)の加入手続きをする必要があります。

#### 保険料の納付方法

納付は原則、特別徴収(年金からの天引き)ですが、資格取得後、一定期間は特別徴収になりません。その間は普通徴収(納付書納付または口座振替)での納付になります。

また、これまで利用していた国民健康保険料または被用者保険料の納付方法(口座振替や年金天引きなど)は継続されません。口座振替で納付していた場合でも、改めて金融機関での手続きが必要です。

保険料額の決定通知書は、被保険者になった月の翌々月の中旬(誕生日が4月の場合は7月)に発送しますので、詳しくは通知書をご覧ください。



保険医療助成課 ☎229-3285 ☎229-5001

# 障がい福祉のご案内



障がい福祉課 ☎229-3157 FAX229-3334

身体障害者手帳、療育手帳、精神障害者保健福祉手帳をお持ちの人などに、津市が実施している障がい福祉サービスについてお知らせします。

## 津市視覚障害者タクシー料金助成事業

市内に住所のある20歳以上の在宅の人で、身体障害者手帳の障がい名が視覚障がい、障がいの程度が単体の等級で1級の所得税非課税の人にタクシー乗車料金の一部を助成します。

## 津市障害者等交通サービス支援事業

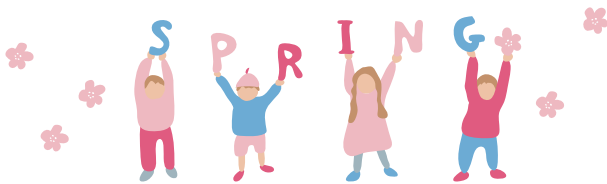
市内に住所があり、通院・通学のためにタクシーや自家用車、公共交通機関を月1回以上利用する人で、次のいずれかに該当する所得税非課税の人に助成します。

※障がい児は保護者が所得税非課税の人

- 身体障害者手帳の障がいの程度が単体の等級で1級または2級
- 療育手帳A1(最重度)またはA2(重度)
- 精神障害者保健福祉手帳1級または2級

## 障がい児等生活支援ファイル「はっぴいのーと」

障がいのあるこどもや、発育・発達に心配なことがあるこどもの成長の記録ができる冊子です。詳しくはお問い合わせください。



## グリーンカーテン普及促進講座



環境政策課 ☎229-3212 FAX229-3354

グリーンカーテンの育て方と、今すぐできる温暖化対策の講座です。ゴーヤなどのつる性植物で窓を覆うグリーンカーテンは、日差しを遮ると同時に、葉から出る水蒸気で室内の温度上昇を抑える効果があります。そのため、冷房の使用電力を減らし、温室効果ガス排出量を削減することができます。家庭でできる省エネ対策をしてみませんか。

**とき** 5月15日(金)14時~16時

**ところ** 環境学習センター大会議室

**申し込み** 4月30日(木)までに二次元コードから



## 手話奉仕員養成講座 受講者募集



障がい福祉課 ☎229-3157 FAX229-3334

聴覚障がいに関する知識を深め、日常会話が可能な手話技術を習得し、地域の聴覚障がい者団体の行事や手話サークル活動に参加するとともに、聴覚障がい者の地域生活を援助する「手話奉仕員」を養成する講座の受講者を募集します。

**とき** 5月17日~来年2月14日の日曜日(全27回)

**ところ** 久居総合福祉会館

**対象** 市内に在住・在勤・在学の16歳以上の手話未経験者で、日程の7割以上に参加できる人

**定員** 抽選20人

**費用** 4,290円(テキスト代)

**申し込み** 二次元コードから、または申込書に必要事項を記入し、直接窓口または郵送、ファクスで障がい福祉課(〒514-8611 住所不要)へ

**締め切り** 4月17日(金) ※消印有効

# 津市民文化祭 参加者・作品募集

文化振興課(津リージョンプラザ) ☎229-3250 📠229-3344

文芸部門と美術部門の参加者・作品を募集します。開催時間や費用、申し込み方法など、詳しくは市ウェブサイト、または文化振興課・各総合支所地域振興課・各公民館等にある募集要項をご覧ください。

## ■文芸部門

種類	開催日	締め切り(必着)
①川柳大会	5月17日(日)	4月30日(木)
②短歌大会	6月13日(土)	5月21日(木)
③俳句大会	6月14日(日)	5月29日(金)
④連句大会	6月28日(日)	6月12日(金)

**ところ** 橋北公民館研修室A(アスト津4階)

**費用** ①は1,000円(投句時に定額小為替を同封、または現金書留にて送金。雑詠のみの参加は当日徴収)、②~④は500円(当日徴収)

**申し込み** 募集要項を確認し、申込書を①②は各団体へ、③④は文化振興課へ ※作品は未発表のものに限る。応募者多数の場合は抽選



## ■美術部門

種類	開催期間	締め切り(必着)
書道・ 工芸美術展	5月20日(水)~24日(日)	5月6日(水・休)
日本画展	6月10日(水)~14日(日)	5月27日(水)
映像展	6月20日(土)~21日(日)	5月20日(水)
洋画展	7月1日(水)~5日(日)	6月17日(水)
写真展	7月8日(水)~12日(日)	6月24日(水)

**ところ** 津リージョンプラザ3階生活文化情報センター(展示室) ※映像展は、津リージョンプラザ2階第1会議室

**申し込み** 募集要項を確認し、申込書を文化振興課へ



## 新エネルギー利用設備 設置費を補助します

環境政策課 ☎229-3212 📠229-3354



地域脱炭素の実現に向けた取り組みの一環として、環境への負荷が少ない新エネルギーの利用を促進するための補助金を交付しています。要件など、詳しくは市ウェブサイトをご覧ください。

**対象設備** 太陽光発電システム、家庭用燃料電池(エネファーム)、小型風力発電システム、定置型蓄電池、電気自動車等充給電設備 ※定置型蓄電池・電気自動車等充給電設備は同補助金を利用して設置する太陽光発電システムと同時設置が条件

**対象** 市内で、個人住宅や共同住宅、事業所、自治会集会所に対象設備を設置する人(新築・既築は不問)

### 太陽光発電システムの補助金額(1件当たり)

設置場所	最大出力値	金額
個人住宅、共同住宅、事務所	5kW以上10kW未満	6万円
	3kW未満	21万円
自治会集会所	3kW以上6kW未満	42万円
	6kW以上10kW未満	70万円

家庭用燃料電池(エネファーム)、小型風力発電システム、定置型蓄電池、電気自動車等充給電設備の補助金額(1件当たり)…6万円

不要物の譲渡・販売ができるウェブサイト「地元の掲示板ジモティー」の利用も有効です。

## 不要物はジモティーで リユースしよう



あなたにとって不要な物も、他の人にとっては必要な物かもしれません。循環型社会を目指し、不要な物であっても捨てず、不要な物ではなく、他の人に譲るなど積極的なリユース活動をしましょう。

リユース活動の1つとして、不要物の譲渡・販売ができるウェブサイト「地元の掲示板ジモティー」の利用も有効です。

スマートフォンやパソコンを使って、写真と簡単な説明で不要物の情報を無料で投稿できます。

津市では令和5年に(株)ジモティーと協定を締結し、さらなるリユースの推進を図っています。市民の不要な物を津市が代わりに投稿するサービスも行っていますので、ぜひご利用ください。

環境政策課 ☎229-3258 📠229-3354

## 和太鼓を学んで 津まつりで披露しよう



文化振興課 ☎229-3250 📠229-3344

令和5年度津市文化奨励賞受賞者の生田隆明さんが所属する津高虎太鼓による和太鼓教室の生徒を募集します。稽古や和太鼓の製造工場の見学などを行い、最後には津まつり特設ステージにて成果を披露します。和太鼓を基礎から学んでみませんか。

**と き** 6月～9月の月2回程度

**ところ** 市河芸庁舎旧議場

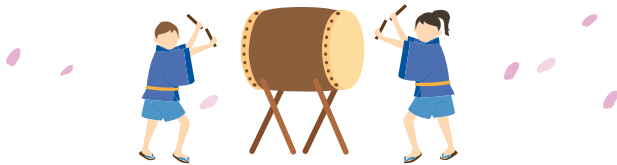
**対象** 市内に在住・在学の小学4～6年生

**定員** 抽選20人

**費用** 無料(バチ、リストバンドなどの消耗品は自己負担)

**申し込み** 二次元コードから、または郵送、Eメールで住所、氏名、保護者の氏名、電話番号を文化振興課(〒514-8611 住所不要、☎229-3250@city.tsu.lg.jp)へ

**締め切り** 5月31日(日)



## 日本語指導ボランティア 養成講座を開催



人権教育課 ☎229-3249 📠229-3017

外国につながる人に日本語を教える時のポイントを学習します。ぜひ一緒に学んでみませんか。

**と き**

**講義**…5月16日・30日、6月6日・20日、7月11日・18日いずれも土曜日13時30分～15時30分

**見学会**…5月22日(金)9時～11時15分、6月13日(土)14時～15時30分・27日(土)18時30分～20時

**ところ** 中央公民館2階情報研修室ほか

**対象** 市内に在住・在勤・在学の人

**定員** 先着20人

**申し込み** 二次元コードから、または電話、Eメールで人権教育課(☎229-3253@city.tsu.lg.jp)へ

**申込開始日** 4月6日(月)

初期日本語教室「きずな」のボランティアも募集しています。詳しくは、お問い合わせください。

## 出会い応援イベント 「ちょこっと恋活」



こども政策課 ☎229-3390 📠229-3451

平日の夜に短時間、少人数で1対1のトークを行う出会い応援イベントです。限られた時間で効率的に交流したい人にオススメです。気になった相手にはスタッフ経由で連絡先をお渡しできます。仕事帰りの人も、お休みの人もお気軽にご参加ください♪

**と き** 第1回(25～35歳)…5月15日(金)、第2回(32～42歳)…5月22日(金)いずれも19時30分～20時30分

**ところ** アスト津4階会議室2

**対象** 市内に在住・在勤・在学、または津市に興味がある25歳～42歳の独身の人

**定員** 抽選男女各5人程度 ※後日抽選結果を通知

**申し込み** 市ウェブサイトから

**締め切り** 第1回…5月6日(水・休)、

第2回…5月11日(月)



## 国際交流を推進する 事業に補助金を助成



市民交流課 ☎229-3102 📠227-8070

市民の皆さんが主体となって実施し、国際交流の推進や国際感覚の育成に寄与すると認められる事業に対して、国際交流推進基金による助成を行います。

**助成対象** 4月1日～来年3月31日に実施・完了する次の事業

- 国際的な文化やスポーツ、教育などに係る交流活動
- 国際的な人的または物的な交流活動
- 国際的なボランティア活動
- その他国際交流に寄与すると認められる事業

※詳しくは、応募要項をご覧ください。決定には審査があります。

**応募資格** 市内で組織的・継続的に国際交流などの活動を行っている団体

**応募方法** 申請書に必要書類を添えて直接窓口へ ※申請書類は市ウェブサイトからもダウンロード可

**締め切り** 4月20日(月)必着

## 道路に異常な箇所を 見つけたらすぐ連絡を



津北工事事務所 ☎253-2272 📠253-2273

安全で快適に道路を利用していただくため、「道路に穴ぼこや陥没がある」「道路上へ樹木の枝がはみ出している」「カーブミラーが破損している、角度が悪い」など、異常な箇所を発見した時はご連絡ください。

### 連絡先

- 相川より北エリア…津北工事事務所(☎253-2272)
- 相川より南エリア…津南工事事務所(☎254-5351)
- 各地域…各総合支所地域振興課
- 国土交通省道路緊急ダイヤル(☎#9910) ※全国の道路を対象に24時間受け付け
- 津市公式LINE…メニューの「通報」を選択



道路の穴ぼこ(修繕の前後)

## 森林セラピーイベント 参加者募集



美杉総合支所地域振興課 ☎272-8082 📠272-1119

森林の癒やし効果で心と体に元気を取り戻す森林セラピー。さまざまなウオークイベントを開催していますので、ぜひご参加ください。イベントについて、詳しくは美杉森林セラピー基地ホームページをご覧ください。

コース名・内容	とき	費用	申込期間
レッドヒルヒーターの森 連携イベント 高野尾町のレッドヒルヒーターの森で、森林セラピーを体験	5月5日 (火・祝)	2,000円 (レッドヒルヒーターの森 会員は800円)	4月13日(月)～ 23日(木)
新緑セラピー グリーンハーモニー 緑に包まれた音楽サロンでのランチ	5月17日 (日)	5,000円	4月27日(月)～ 5月7日(木)
青葉まつりに参加ウオーク 太郎生地域の皆さんと一緒にウオーク。お楽しみいっぱい(昼食付き)	5月31日 (日)	2,000円	5月11日(月)～ 21日(木)

※費用は保険料を含む

**申し込み** 二次元コードから

## 介護保険料仮徴収額 決定通知書を送付

介護保険課 ☎229-3149 📠229-3334

65歳以上の方のうち、令和8年4月または6月に介護保険料の徴収方法が普通徴収(納付書または口座振替による納付)から特別徴収(年金からの天引き)に切り替わる人には、4月1日に令和8年度納入通知書(介護保険料仮徴収額決定通知書)を発送します。

※令和7年度の介護保険料を特別徴収で納付している人には送付されません。

### ■仮徴収とは

特別徴収で納付している人に対し、市民税の課税状況や前年の合計所得金額などに基づき、介護保険料の金額が決定するまでの間(8月納期まで)に、暫定的な介護保険料で徴収することです。暫定的な介護保険料は、原則、前年度中に適用された所得段階別の保険料額を基準として算出した額になります。

なお、令和8年度介護保険料額(年額)については7月中旬に別途通知します。

## 津市まん中広場の廃止



津市まん中広場は、来年3月31日(水)をもって、廃止することになりました。長年にわたり、地域のイベントや憩いの場として市民の皆さんにご利用いただき、ありがとうございました。

なお、廃止までの期間は、これまで通りご利用いただくことができます。詳しくは市ウェブサイトをご覧ください。



商業振興労政課 ☎229-3169 📠229-3335

## 市政相談員が 行政相談を受け付けます



地域連携課 ☎229-3105 FAX 229-3366

市政相談員が国や市の行政に関するご意見・ご要望を受け付ける行政相談を、市内各地で開催しています。国や市などの行政に関する身近な相談の場としてご利用ください。

### 主な相談日程

とき	ところ	問い合わせ
毎月第1火曜日13時30分～15時30分 ※5月は7日(木)、11月は4日(水)	アスト津4階会議室4	三重県行政監視行政相談センター ☎227-6661
毎月第3月曜日13時30分～15時30分 ※7月は21日(火)、8月は24日(月)、9月は24日(木)	津センターパレス3階相談室1	
毎月第2月曜日13時30分～15時30分 ※8月は17日(月)、10月は14日(水)、来年1月は13日(水)	久居総合福祉会館北館2階会議室	久居総合支所生活課 ☎255-8839

## 埋蔵文化財の保護のため 工事前にご確認を



生涯学習課 ☎229-3251 FAX 229-3257

市内に約2,800カ所ある集落跡や古墳などの遺跡(埋蔵文化財包蔵地)は、地域の歴史や成り立ちを物語る市民共有の財産です。土木工事などの計画時は、予定地が遺跡の範囲に含まれていないかを事前に確認してください。

遺跡の範囲内で土木工事などを行う場合、工事着手60日前までに文化財保護法に基づく届出書の提出が必要です。詳しくは市ウェブサイトをご覧ください。

### 工事の例

- 住宅や店舗、工場などの建築、解体
- 宅地造成、駐車場造成
- 農地の天地返し、筆合わせ
- 看板などの設置
- 太陽光発電設備の設置
- 土砂採取、樹木の抜根 など



## 映画『木挽町のあだ討ち』 ロケ地ガイドを配布中



広報課 ☎229-3361 FAX 229-3339

現在公開中の映画『木挽町のあだ討ち』は、高田本山専修寺の庭園「雲幽園」のほか滋賀県などで撮影が行われました。配布中のロケ地ガイドでは、専修寺をはじめ各ロケ地と周辺のおすすめ情報をご紹介します。映画をご覧になった後は、ぜひロケ地巡りにお出かけください。

※雲幽園は通常非公開のため、見学方法など、詳しくは専修寺(☎232-7234)へお問い合わせください。

**配布場所** 市本庁舎、各総合支所地域振興課、津市東京事務所、津市観光協会(アスト津1階)など



## 無料相談の窓口一覧



地域連携課 ☎229-3105 FAX 229-3366

法的な困りごとや、人権、交通事故、犯罪被害など、各分野の無料相談窓口と毎月の相談日を市ウェブサイトでご案内しています。

### 無料相談窓口(一部抜粋)

内容	相談日	問い合わせ
消費生活相談	平日9時～12時、13時～16時	津市消費生活センター ☎229-3313
男女共同参画のための法律相談(要予約)	第2木曜日10時～12時	男女共同参画室 ☎229-3103
カウンセラー相談(予約優先)	第1～4火曜日13時～18時、第3金曜日17時～19時	
女性相談	平日9時～16時	こども家庭センター ☎229-3400
外国人住民向けの相談	平日8時45分～16時	市民交流課 ☎229-3146
産業カウンセラーによるメンタルヘルス相談(要予約)	第2金曜日、第4水曜日18時～20時	商業振興労政課 ☎229-3114

### 消防指令センター ホームページ開設



通信指令課  
☎254-0358 ☎256-4100

4月1日から津市と鈴鹿市、亀山市が共同で通信指令業務を行う、三重中央消防指令センターの本格運用を開始します。

これに伴い、ホームページを新たに開設します。業務内容や現在発生している災害情報などを掲載しています。

### 防火・防災管理等 講習会(オンライン)



消防総務課  
☎254-0353 ☎256-7755

防火管理者として業務を行うために必要な「甲種防火管理新規講習」と「乙種防火管理講習」を、オンラインで実施します。申し込み方法など、詳しくは市ウェブサイトをご覧ください。

時 6月1日(月)~14日(日)

定 先着計100人

申 5月11日(月)~15日(金)に市ウェブサイトから

### 農作業時のお願い



農林水産政策課  
☎229-3172 ☎229-3168

トラクターなどで農作業をした後、道路に土や堆肥を落とさないように注意しましょう。大きな土の塊が落ちていたり、通行の妨げにもなり大変危険です。道路に土や堆肥を落とした場合は速やかに清掃してください。

また、ジャンボタニシを他の場所に持ち込まないように、農機を移動する時は付着した土を取り除くなど掃除をするよう心がけましょう。

## 津の人魚伝説も登場 パラノマサイト最新作



▶不老不死をもたらすという人魚の謎をめぐる繰り広げられるミステリー。登場人物それぞれの思惑は交錯し、人魚の呪いを巡る驚愕のドラマへと結びついていく。

2月19日、スクウェアエニックスから『パラノマサイト FILE 38 伊勢人魚物語』がリリース！本作では、伊勢志摩地方を舞台に市内の安濃町草生と、河芸町中別保海岸に伝わる人魚伝説も登場します。ゲームの中に、津市を見つけてくださいね♪

今注目の作品をご紹介します

# 津市ロケ、

# 最前線！

広報課 ☎229-13361 ☎229-13339



### アスト津で開催中 謎解きイベント

津の人魚伝説にまつわるクイズを解いて、限定コラボステッカーをゲットしよう！ゲームキャラクターのパネル展示もお楽しみください♪

とき 8月31日(月)まで

ところ アスト津1階

※コラボステッカーは津市観光協会(10時~18時)で引き換えいただけます。



### スタンプラリーで 三重の舞台を探訪♪

伊勢市・鳥羽市ではゲームゆかりの地を巡るデジタルスタンプラリーを開催中！ぜひ三重の周遊へお出かけください。

ところ 鳥羽一番街、鳥羽マリンターミナル、神島定期船待合所など



## 布ぞうり講習会 (全2回)



環境学習センター  
☎237-1185 ☎237-5385

時 5月10日(日)・17日(日)13時～16時 ※両日参加必須

所 環境学習センター

対 市内に在住・在学の小学4年生以上(小中学生は保護者同伴)

定 抽選10人 ※当選者には5月3日(日・祝)午前に電話連絡

¥500円

持 編みひもにする浴衣や古着など

申 電話またはファクスで同センターへ ※月曜日休館

締 4月25日(土)

## 自然体験 ウォークラリー



環境保全課  
☎229-3140 ☎229-3354

自然に関するクイズを解きながら自然観察の森を散策します。

時 5月17日(日)10時～12時 ※小雨決行

所 自然観察の森(津市リサイクルセンター内)

対 小学生以上(小学生は保護者同伴)

定 抽選30人程度

申 4月22日(水)までに二次元コードから、または電話で環境保全課へ

## 認知症サポーター ステップアップ講座



地域包括ケア推進室  
☎229-3294 ☎229-3334

時 5月14日(木)10時～15時

所 津リージョンプラザ3階第7会議室

対 市内に在住・在勤・在学の認知症サポーター養成講座修了者で、認知症の人とその家族を支える活動に関心のある人

定 先着30人

申 4月8日(水)より二次元コードから、または電話で地域包括ケア推進室へ

津の未来のために、今できること

# 脱炭素コラム

環境政策課 ☎229-3212 ☎229-3354

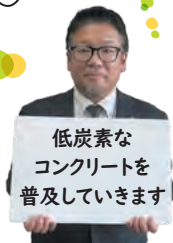


鹿島建設との協定



地域脱炭素プラットフォーム

### わたしたちの 脱炭素 アクション



鹿島建設 取達剛さん

津市とパートナーシップ協定を締結し、低炭素なコンクリートの使用を推進することで地域脱炭素の実現に貢献しています。

13 建設現場の脱炭素

道路や上下水道など私たちの生活を支えるインフラは、建設段階で大量の二酸化炭素(CO<sub>2</sub>)を排出しており、国全体の排出量の約13%を占めています。建設現場のカーボンニュートラルを実現するためには、多くのエネルギーを使用する機械と、製造時に大量のCO<sub>2</sub>を排出する建設資材を脱炭素化する必要があります。

例えばエネルギー効率の良い機械やバイオ燃料、ドローンなどのICT(情報通信技術)の活用が求められています。また、製造段階で多くのCO<sub>2</sub>を排出するセメントの配合割合を削減したコンクリートは、多くの建設現場で使用されています。他にも、CO<sub>2</sub>を吸収するコンクリートも開発され、幅広い分野での活用が期待されています。

< 広告 >

伝えます。相続の知恵、遺言状。

創立52年

相続・交通事故・離婚・借金・労働は

初回相談30分無料

三重弁護士会所属 弁護士

石坂俊雄 村田正人 福井正明  
伊藤誠基 森一恵

三重合同法律事務所 ☎059-226-0451

〒514-0033 津市丸之内33-26 (津地方裁判所前) ホームページは、「三重合同法律事務所」で検索。

市税収入の一部に寄与することを目的に、広告を掲載しています。なお、掲載している広告内容については津市が保証しているものではありません。

## 男女共同参画に係る 相談事業



男女共同参画室  
☎229-3103 ☎229-3366

### 男女共同参画のための法律相談

時 5月14日(木)、6月11日(木)、7月9日(木)、8月13日(木)

※1人30分、時間指定不可

定 抽選4人

締 各相談日の前週水曜日

### カウンセラー相談

時 毎週火曜日(第5火曜日・祝日を除く)・第3金曜日 ※1人50分

※申し込み方法など、詳しくはお問い合わせください。

## 敬老事業の名簿への 掲載希望の確認

高齢福祉課  
☎229-3156 ☎229-3334

高齢者の皆さんを敬愛し長寿を祝うため、各地区社会福祉協議会が主体となり、毎年、敬老事業を実施しています。実施に当たっては、来年3月31日時点で75歳以上の人の住所、氏名(ふりがな)を記載した名簿を作成します。

名簿への掲載を希望しない場合は、4月23日(木)までに高齢福祉課へご連絡ください。その場合、敬老事業の案内や記念品などは届きませんのでご了承ください。

※名簿の情報は、本敬老事業でのみ使用します。

## 給与所得者異動届出書



市民税課  
☎229-3130 ☎229-3331

給与支払報告書を提出した人や、現在給与から市民税・県民税・森林環境税を特別徴収している人が、4月1日時点で退職や転勤などにより給与の支払いを受けなくなった場合は、4月15日(水)までに「給与支払報告・特別徴収に係る給与所得者異動届出書」の提出が必要です。提出がないと、納入された金額と市の台帳の金額が一致せず、従業員への納税通知書が発行されません。

※届出書は市ウェブサイトからもダウンロード可

## 歴史散歩

232

### 真福院の「蔵王権現立像」が 新たに県指定文化財に



2月24日、三重県教育委員会は、県内の文化財5件について、新たに県指定文化財として指定しました。この中には、市内の蔵王権現立像三体と、唐人踊の大型の蔵王権現立像が含まれています。今回は、この蔵王権現立像についてご紹介します。

蔵王権現とは、日本独自の山岳信仰である修験道の本尊とされるもので、天正年間(1573〜1592年)に制作されたといわれる奈良県吉野町の金峯山寺のものがあります。金峯山寺の蔵王堂には、中央に高さ約7m、両側にも高さ5mを超える三体の蔵王権現立像が安置されており、それぞれ過去・現在・未来を救済する役割があるとされています。

美杉町三多気の本福院の蔵王堂にも、金峯山寺と同様に三体の蔵王権現立像が並んでいます。いずれも高さは約1.8mで、作風から江戸時代前期のものと推定されています。吉野の金峯山寺のものを参考にして、同じように三体を一組として

て作られたと考えられています。

蔵王権現の像は類例が少なく、周辺では石造物を含めても、津市南部と松阪、伊賀地域に数点が確認されている程度です。金峯山寺と同様に三体が並んでいる例は全国的にもまれで、美術史のみならず当地の信仰を考えるうえでも貴重な文化財といえます。



真福院の蔵王権現立像

真福院の蔵王権現立像は、4月11日(土)・12日(日)に行われる三多気桜まつりの際に拝観が可能です。桜花のもと、当地に息づく信仰と文化の歩みに触れてみてはいかがでしょうか。

生涯学習課 ☎229-3251 ☎229-3257

## 緑化・美化運動(春期)

都市政策課

☎229-3290 📠229-3336



自治会などの団体に対して、公園や道路等の緑化・美化運動に取り組むための花苗などを配布します。

**時** 5月17日(日)～7月31日(金)

**申** 4月1日(水)～15日(水)に二次元コードから、または郵送で都市政策課(〒514-8611 住所不要)へ



## 記念樹の配布

都市政策課

☎229-3290 📠229-3336



人生の節目を迎えた人にサツキやキンモクセイ、ジューンベリーなどの記念樹を秋季に1本配布します。

**対** 市内に在住で令和7年4月1日以降、結婚・出生・新築・還暦の事実があった人

**申** 二次元コードから、または直接窓口、郵送で都市政策課(〒514-8611 住所不要)へ

**締** 7月31日(金)

## 楽しく作ろう♪ ガーデニング講習会

都市政策課

☎229-3290 📠229-3336



講習会名	とき(5月)	費用
暑さに強い花の寄せ植え	23日(土) 10時30分～、 13時30分～	各2,000円
春の花苗寄せ植え	24日(日) 10時30分～、 13時30分～	各1,000円

**所** 津リージョンプラザ第1会議室

**定** 各20人

**申** 4月15日(水)までに電話またはEメールで住所、氏名、電話番号、希望日時を都市政策課(☎229-3177@city.tsu.lg.jp)へ

## スポーツ通信

スポーツ振興課

☎229-3254 📠229-3247

市内スポーツ施設の一般公開日と、スポーツ大会・教室等のスケジュールをチェック!



スポーツ施設  
一般公開



大会・教室  
一覧

ENJOY MOVING  
YOUR BODY



## 総合型地域文化・ スポーツクラブ

スポーツ振興課

☎229-3254 📠229-3247



津市には、さまざまな人が世代を超えて集まり、スポーツや文化活動を楽しむことができる総合型地域文化・スポーツクラブがあります。

開催内容など、詳しくは市ウェブサイトに掲載の各クラブ一覧をご覧ください。各事務局へ直接お問い合わせください。

## 生け垣用苗木の配布

都市政策課

☎229-3290 📠229-3336



ボックスウッドやサザンカなどの生け垣用苗木を、生け垣の延長1m当たり3本(最大60本)配布します。

**対** 市内の個人住宅において、公道に直接面した敷地に生け垣を新設または作り替える人

**申** 位置図、見取り平面図、現況写真を申請書に添付し、都市政策課または各総合支所地域振興課へ

※申請書は市ウェブサイトからもダウンロード可

## 津市図書館司書おすすめの本

「謎に眠い」を解きほぐす

菅原洋平/オーム社

授業や会議中になぜか眠くなるなどの「謎に眠い」お悩みを、睡眠外来を担当する著者が解決。体や脳の仕組みから眠気の原因を分析し、具体的なセルフケア方法が紹介されています。今まで諦めていた眠気も解決できるかもしれません。



※営利目的や入場料などを徴収する催しには使用不可

**申** 4月6日(月)から直接同文学館窓口へ

**対** 日常的に非営利の文化・創作活動を行っている個人や団体

**休** ※休館日を除く

**時** 4月22日(水)～来年3月22日(月)

文化活動の発表の場として、個人やサークルなどにご利用いただけます(最長12日間)。詳しくはお問い合わせください。

久居ふるさと文学館  
展示ギャラリー利用について

図書館へ行こう!



市図書館HP

津図書館 ☎229-3321 📠229-1458



文化振興課 ☎229-3250 FAX229-3344

## 津の文化薫る 催し物のご案内

市内の文化施設では、舞台や音楽イベント、展示など、さまざまな催しが開催されています。スケジュールをチェックして、ぜひお出かけください。

催し物一覧

### 三重短期大学 受験相談会



大学総務課  
☎232-2341 ☎232-9647

受験を考えている人を対象に入学案内・募集要項などの配布、個別相談等を行います。

**時** 5月23日(土)13時~16時

**所** 同短期大学大学ホール

**申** 二次元コードから ※申込期間など、詳しくは同短期大学ホームページをご覧ください。

### 「広報つ！」の 広告を募集



広報課  
☎229-3111 ☎229-3339

令和8年8月号~令和9年3月号に掲載する広告(各号1枠)を募集しています。掲載サイズなど、詳しくは市ウェブサイトをご覧ください。

**¥** 6万円/枠

**申** 市ウェブサイトから、または申込書に広告案を添付して、直接窓口または郵送で、広報課(〒514-8611 住所不要)へ



News

Be

Healthy

and

Happy



## 健康づくりインフォメーション

健康づくり課 ☎229-3310 ☎229-3346

### 食生活改善推進員養成講座 受講生募集



栄養や調理の基礎知識、年代別食育など食生活を中心に幅広く学ぶ講座を開催！男性も大歓迎です。詳しくは市ウェブサイトをご覧ください。

**と き** 7月8日・22日、9月9日、10月21日、11月11日、12月9日いずれも水曜日

**と ころ** 一志保健センター

**定 員** 先着20人

**費 用** 4,400円(テキスト・調理実習代)

**申し込み** 4月21日(火)より二次元コードから

**問い合わせ** 同保健センター(☎295-0112)

### 健康の悩みは 保健センターに相談を！



「生活習慣や食生活を改善したい」「血圧が高い」「体重が増えた」など、健康に関することをご相談ください。保健師や栄養士が個別にアドバイスします。病院に行くほどではない、ささいな悩みでも大丈夫です。予約方法など、詳しくは市ウェブサイトをご覧ください。



### 妊婦のRSワクチンの 定期接種が始まります



4月1日から、妊娠28週~36週の人を対象に、RSウイルスワクチンの定期接種を開始します。妊娠中に接種することで、新生児期から乳児期にかけてのRSウイルス感染症の発症や重症化を予防します。対象者や接種方法など、詳しくは市ウェブサイトをご覧ください。

### 暑くなる前からの 熱中症対策「暑熱順化」



体が暑さに慣れていないと、熱中症になる危険性が高まります。熱中症を予防するため、日常生活の中で運動や入浴をすることで汗をかき、体を暑さに慣らす「暑熱順化」が大切です。暑くなる前から余裕をもって熱中症対策を始めましょう。

# 若き農業者の挑戦!

## 愛情たっぷりの水耕野菜



オフの日も家で  
静かに過ごす自身を  
植物に例えるなら“盆栽”

野菜は水と適温、  
そして褒めて  
育てる!

このまち  
津市で輝く

vol. 111

### リエゾンファーム21 代表 山崎 美沙季 さん

1994年、孤野町生まれ。地元高校を卒業後、愛知県の自動車メーカーに勤務。野菜ソムリエの資格取得をきっかけに農業に興味を持ち、2021年より津市で農業に従事。2024年6月、分部に「リエゾンファーム21」を設立。

活気あふれる産直市場の朝。市内各地から届いた朝採れ野菜が所狭しと並ぶ中、少し珍しい地中海野菜が目を引く。ホワイトセロリやカーボロネロ、クレソン——長谷山の麓にある水耕栽培ハウスで、山崎さんが大切に育てた野菜たちだ。

温暖な分部の地で水耕栽培に従事していた母を手伝うため、山崎さんは28歳で津市に移り住んだ。未経験から飛び込んだ農業の世界で、芽が出る喜びに学びを重ね、2024年に独立。社名に掲げるリエゾンとは、フランス語で“架け橋”を意味する。「消費者や事業者、農家の皆さんとつながり、一緒に大切な食と農業を守っていきたい」という願いを込めました

ハウスでは毎日、野菜たちに“暑いのにがんばってるね”大きくなったね”と声をかける。その愛情に応えるように、野菜は健やかに育つという。「大切に育てた子たちを、一番きれいな状態で手に取ってもらいたい」と、ディスプレイにも妥協はない。野菜本来の色や形が伝わるよう、葉の向きを整えて丁寧な袋へ詰めていく。その美しさに加え、水耕栽培ならではの柔らかさや日持ちの良さが、食卓で愛される所以だ。「農業は命と関わる楽しい仕事。この魅力を広めて、仲間を増やしていきたいです」と、目を輝かせる新進気鋭の農家は、まさに津の農を未来へつなぐ架け橋だ。

## 津市民くらしの安心インフォメーション



### 医療



受診可能な医療機関を知りたいとき

三重県救急医療情報センター

☎059-229-1199

24時間

年中無休



医療ネットみえ

応急措置方法の案内や健康相談

津市救急・健康相談ダイヤル24

☎0120-840-299

24時間

年中無休

通話無料

夜間・休日の発熱や体調不良のとき

津市の応急診療所



市ホームページ



### 災害

避難所



ハザードマップ

