

広報

つ!



Pick up

03 **政策広報** こどもの声をカタチに！

08 **特集** 令和8年度
一般会計 当初予算

10 **暮らし応援津市プレミアム付商品券2026**

11 **気象警報などが大きく変更**

今月の表紙



4歳児のみinnでこいのぼりを手に笑顔でパシャリ…のはずが、太陽のまぶしさに苦戦。そこでこいのぼりに乗っている風の写真に再挑戦!ぎゅっとくっついたりポーズを決めたり、空まで届きそうな元気いっぱいな姿を見せてくれました。

撮影日 3月25日
ところ 安濃保育園

撮影の様子を津市行政チャンネル〔まるっと津ガイド〕のコーナー「ワンシーン」で紹介しています。

ケーブルテレビ 123ch または YouTube でご覧ください。



人口と世帯数

(2026年3月1日現在)

	前月比
世帯	129,232世帯(-107世帯)
人口	265,542人(-261人)
男	129,360人
女	136,182人

市政へのご意見・ご要望

地域連携課
〒514-8611
津市西丸之内23-1
☎229-3105 ☎229-3366
✉info@city.tsu.lg.jp



津市の情報はここから

津市公式
ウェブサイト



津市公式
LINE



ボートレース津
レース開催情報



YouTube
行政情報チャンネル



Facebook
津市シティ
プロモーション情報



防災情報メール
防災メールの登録



マチイロ
広報津アプリ



Meetsu!
シティプロモーション
特設サイト



ごみ分別
ガイドブック



津市長のメッセージ

子どもを主語にした
「子どもまんなか社会」の実現



津市長 前葉 泰幸

子どもを育てることへの支援と、子どもが健やかに育つ環境づくり。この両輪で津市は「子どもまんなか社会」を築いてまいります。

動画でも配信中!



津市長に聞く!
津市の今

P3

特集をCHECK!

津市は、今年4月から、高校生年代の医療費の窓口無料化、小学校の給食費無償化を開始しました。また、産後ケア事業を拡充し、これまでの平日昼間に加えて、夜間や休日も専門職に相談でき、急に不安を感じた時にはいつでも利用できるようになりました。さらに、生後4カ月以降の子や上のお子さんも一緒に宿泊でき、出産直後から安心して頼れる新たな場所を整えています。

子育て家庭への支援を充実させてきた今、次なるステップとして展開していくのは、子どもが健やかに育つ環境づくりです。まずは、子どもたちが思い切り遊べる公園を整備します。久居中央スポーツ公園、お城公園、安濃中央総合公園、津偕楽公園の4公園の事業を一気に進めます。

教育の分野でも、子どもを主語とした取り組みを展開します。中学校の休日の部活動は、地域拠点に集まり活動する拠点型部活動とし、より多くの人数での練習や試合を経験することができるようになります。また、白山地域の5つの小学校を統合した新しい小学校では、各地域の特色を大切に、たくさんのお仲間と、新しいフィールドで、通いやすくなるワクワク感じっぱいの学校を創ります。



こどもの声をカタチに!



こども政策課 ☎229-3390 📠229-3451

津市のこども・子育て政策は、ポートレース津の収益金により創設した「こども基金」を活用し、こどもの医療費の窓口無料化の拡充等を実施するとともに、国の補助等による産後ケアの宿泊型サービスの拡充を行うなど、さまざまな新しい支援を実施しています。

また、国の「地域未来交付金」を財源に、4つの新しい公園整備を進めています。今年度は、こどもの遊び場づくり事業推進会議を通じて、久居中央スポーツ公園とお城公園で「穴を掘ったり水路をつくったりしたい」「石垣やお城の歴史を楽しく学びたい」といったこども達の声を盛り込みながら、作り上げた整備イメージをもとに実施設計を行います。安濃中央総合公園では、トイレの洋式化、公園へのアクセス道路の整備と合わせて、こども達の「外遊び」の出前授業などを実施します。津借楽公園は、照明のLED化と蒸気機関車をリニューアルする実施設計等を行います。

学校では、急激な少子化が

未来に向けたこども・子育て施策を展開

進む中でも、将来にわたりこどもが継続してスポーツ・文化芸術活動に親しむ機会を主体的に選択できる環境づくりを進めます。今年の夏からは、中学校の休日の運動部活動について、興味のある種目に参加するため、学校の枠を越えて集まってできる拠点型部活動を行います。また、拠点型部活動をはじめ、地域のスポーツ活動についても、どこどのような活動ができるかなどの情報発信も行っています。

また、白山地域の5つの小学校の統合により、令和11年度に新しい小学校が開校します。現大三小学校の施設を大規模改造するため、今年度の実施設計、そして来年度から改修工事を行います。「こんな学校だったら毎日が楽しい」という、こども達の意見も反映させながら、開校に向け準備していきます。

これからも、こどもや子育てに関わる人の声を丁寧聞き、確かな財源のもと、未来に向けたこども・子育て施策を展開していきます。

産後ケア事業の 宿泊型サービスを拡充

産後ケアは、出産後に安心して子育てができるよう、産科医療機関等や自宅で授乳指導などの母子への専門的ケアを受けることができる事業で、宿泊型・通所型・訪問型があります。

4月から、セントローズクリニックでは、夜間・休日であっても、急な不安を感じた時はいつでも相談できるようにしました。さらに、生後4カ月以降の赤ちゃんや兄弟も、一緒に「宿泊型サービス」を利用できる新体制へと進化しました。

宿泊型サービス協力機関

- セントローズクリニック
- 三重中央医療センター
- ヤナセクリニック
- かつはら助産院

休日・夜間の相談先

セントローズクリニック
☎221-5823

「授乳がうまくいかない」「夜に急に不安になった」などいつでも相談できて安心！



最新の協力機関
一覧はこちら



小学校の給食を無償化

国・県の補助金に、令和8年度は国の「物価高騰対応重点支援地方創生臨時交付金」を併せて活用し、小学校の給食無償化を実施しました。また中学校についても、同交付金の活用により、平成28年から給食費の据え置きを継続し、物価高騰から子育て世帯の家計を支えます。



小学校

4,300円/月
↓
無償化

中学校

4,800円/月
↓
物価高に負けない！
H28から据え置き



任意予防接種の 費用を助成



「子ども安心サポート任意予防接種費用助成事業」として、インフルエンザやおたふくかぜ等の接種費用を助成していただきます。

- …市の財源
- …国・県の財源

こども誰でも通園制度の 実施施設を拡大

乳児等のための支援給付

保育所等に通っていない子が、月10時間まで通園できる制度です。昨年10月に開始した香良洲浜っ子幼児園に加え、新たに私立保育所3施設、私立幼稚園2施設の計6施設へと受け入れを拡大。お住まいの地域から、より利用しやすくなりました。

こども誰でも通園制度を 新たに実施する施設



こどもには新鮮な刺激になり、親もリフレッシュできてよかったです！



高校生の医療費も 窓口無料化

津市子ども基金

令和6年9月に所得制限を撤廃し、小中学生も窓口無料に拡充した「こどもの医療費」の助成対象を、高校生年代（18歳の年度末）まで拡大しました。



保護者への子育て支援

子育てしやすい 環境づくり

■ おたふくかぜワクチン
対象 接種日時点で、津市に住民登録がある満1歳～2歳の子ども
※初回の接種に限る
助成額 3500円

■ 骨髄移植などの理由に伴う再接種
骨髄移植手術などの理由で、接種済みの定期予防接種の効果が期待できない人の再接種の費用を助成します。接種前に申請が必要です。

対象 再接種日時点で、津市に住民登録がある20歳未満 ※医師に必要と判断された人に限る



次のページにも
続くよ！



白山地域の5つの小学校が 新しい1つの学校へと 生まれ変わります

令和11年度、大三小学校の場所に開校する新しい小学校。こは、こども達一人一人の「好き」や「もっと知りたい！」を育み、得意を伸ばす、学びの場となります。

校名や行事、学校のきまりなど、地域のこどもたちの声を聴きながら、みんなが通いたくなる、ワクワク感じっぱいの「未来への扉」を共に創り上げていきます。



大三小学校

こどもが主語の環境づくり①

好奇心はじける 学校づくり

学校部活動



学校ごとに部活動を行い
その学校の教員等が指導

拠点型部活動



各校から拠点に生徒が集まり
学校の枠を越えて教員等が指導

休日の中学校部活動が 学校の垣根を越え「拠点型」へ

今年の夏から、平日は学校単位の部活動を継続しつつ、休日の運動部については複数の学校から集まって活動する「拠点型部活動」が始まります。今年度は9種目で実施を予定しており、多くのこども達が集まり、日頃の取り組みの成果を試したり、試合形式の練習をしたりするなど、活動の幅を広げます。

今後は、「認定地域クラブ活動」の創設を進めるなど、こども達が「やりたい」と思う運動や文化活動を楽しむ環境づくりをより一層進めていきます。

こどものイベント情報 /

子育て応援ナビ

5月5日～11日の こどもまんなか児童福祉週間に イベントを開催！

こども家庭センター ☎229-3120 ☎229-3451



■すばるこどもフェスティバル

とき 5月9日(土)①10時30分～11時30分 ②13時30分～16時

ところ すばる児童館(一身田平野)

内容 ①浦中こういちさん(絵本・遊び作家)による遊び歌やふれあい遊び
②三重大学ジャグリングサークルによるパフォーマンス、ゲームコーナー
※①は要事前申し込み(定員20組、直接窓口または電話で同児童館へ)

問い合わせ 同児童館(☎236-0115)

■まん中こどもまつり

とき 5月9日(土)13時30分～15時40分

ところ まん中こども館

内容 映画「ずっといっしょ。」の上映

申し込み 直接窓口またはファクス、Eメールで同こども館(☎213-2131、mail@mannaka-kodomokan.net)へ

問い合わせ 同こども館(☎213-2131)

■さくら児童館こどもまつり

とき 5月10日(日)10時～11時30分

ところ さくら児童館

内容 輪投げ、スーパーボールすくい、消防訓練など

問い合わせ 同児童館(☎225-3160)

妊婦・親と子の教室

健康づくり課 ☎229-3310 ☎229-3346

妊娠中の健康管理や子育てをサポートする教室を開催します。申し込み方法など、詳しくは市ウェブサイトをご覧ください。

教室名	とき	ところ	対象
マタニティ倶楽部	6月10日(水) 10時～12時	中央保健センター	妊婦(パートナーの参加可)
離乳食教室(初期)	6月8日(月) 14時～15時	一志保健センター	離乳食開始頃の乳児の保護者
離乳食教室(中期)	6月24日(水) 10時～11時	久居保健センター	離乳食開始後1カ月頃の乳児の保護者

定員 先着各20人程度

申し込み 5月15日(金)より、二次元コードから

家族と一緒に 体を使って遊ぼう！

こども家庭センター ☎229-3120 ☎229-3451

とき 6月20日(土)10時～11時45分

ところ 香良洲浜っ子幼児園遊戯室

内容 脇田礼子さん(日本3B体操協会公認指導士)による3B体操、保育士の手遊びなど

対象 市内に在住の未就園児と家族 ※きょうだいの参加可

定員 抽選20組

申し込み 二次元コードから

締め切り 5月18日(月)



こども達の投票で決定！ 安濃中央総合公園の新遊具

地域未来交付金

令和10年度の設置に向けて、安濃地域の幼稚園や保育園等のこども達が、新しい遊具を投票で選びました。有識者が選定した候補の中から、一番人気を集めた案が形になります。また、今年度は学校や園などで「外遊び推進出前授業」を開催。健やかな成長を助ける外遊びの魅力を育んでいきます。



こどもが主語の環境づくり②

元気いっぱい遊べる 公園づくり

4月4日に、南東広場の新しい名称が発表されました。考案したのは養正小学校5年生。「みんなの意見を集めて整備される広場に、たくさんの人が集まってほしい！」という思いを込めて考えてくれました。今後の事業推進会議では、公園の整備だけでなく、「みんなが楽しめるイベント」など、ワクワクする活用方法についても、こども達と一緒にかたちにしていきます。



三重県初！ 久居中央スポーツ公園に 常設プレーパークが誕生

地域未来交付金

久居中央スポーツ公園が4つのゾーンに生まれ変わります。その目玉は、県内初の「常設プレーパーク」。自然の中で、こども達が自由に「挑戦・冒険」できる、ワクワクドキドキの遊び場です。令和11年4月のオープンに向け、今年度から施設の解体や詳細な設計がスタート。事業推進会議では、プレーパークの普及などについても話し合い、新しい遊びの拠点を創り上げていきます。



お城公園

地域未来交付金

南東広場の名称が ”あ津まる広場”に！

津市こどもまんなか社会実現会議 総会議メンバーを募集

昨年スタートした「津市こどもまんなか社会実現会議」の総会議の、令和8年度メンバーを募集します。総会議では、こども・若者、子育てをしている人が集まって、津市のこどもに関する取り組みについて話し合います。日程や昨年度の総会議の様子など、詳しくは市ウェブサイトをご覧ください。

対象(定員) 市内に在住・在勤・在学の次のいずれかの人

●18歳～29歳の子育てをしていない人(抽選3人)

●保育所等に通っていない就学前の子の保護者(抽選1人)

申し込み 二次元コードから

締め切り 5月31日(日)



令和8年度 一般会計当初予算
1241億8700万円

均整のとれた

安定予算

財政課 ☎229-3124 ☎229-3330

令和8年度予算は「均整のとれた安定予算」として、「こどもの未来」「都市の未来」「安心の未来」の3つのテーマに沿った施策を推進し、物価高騰対策をはじめ各分野の喫緊の課題に堅実に取り組むこととしました。

一般会計当初予算の規模は、1241億8700万円(前年度比75億600万円、5.7%減)となりました。

※文中・図表中の金額は100万円未満を四捨五入などとしています。



歳入のポイント

POINT 01 市税

個人・法人市民税については、経済が回復傾向にある中で個人所得環境の改善や地方企業の収益の動向、固定資産税・都市計画税については、新築家屋の状況等を勘案し、市税全体で439億2900万円(前年度比1.4%増)を計上。

POINT 02 国県支出金

こどものための教育・保育給付費負担金や給食費負担軽減補助金、地域未来交付金、障害者自立支援給付費負担金等が増となるもの、物価高騰対応重点支援地方創生臨時交付金、公立学校情報機器整備事業費補助金などで減になることにより、319億6300万円(前年度比5.7%減)を計上。

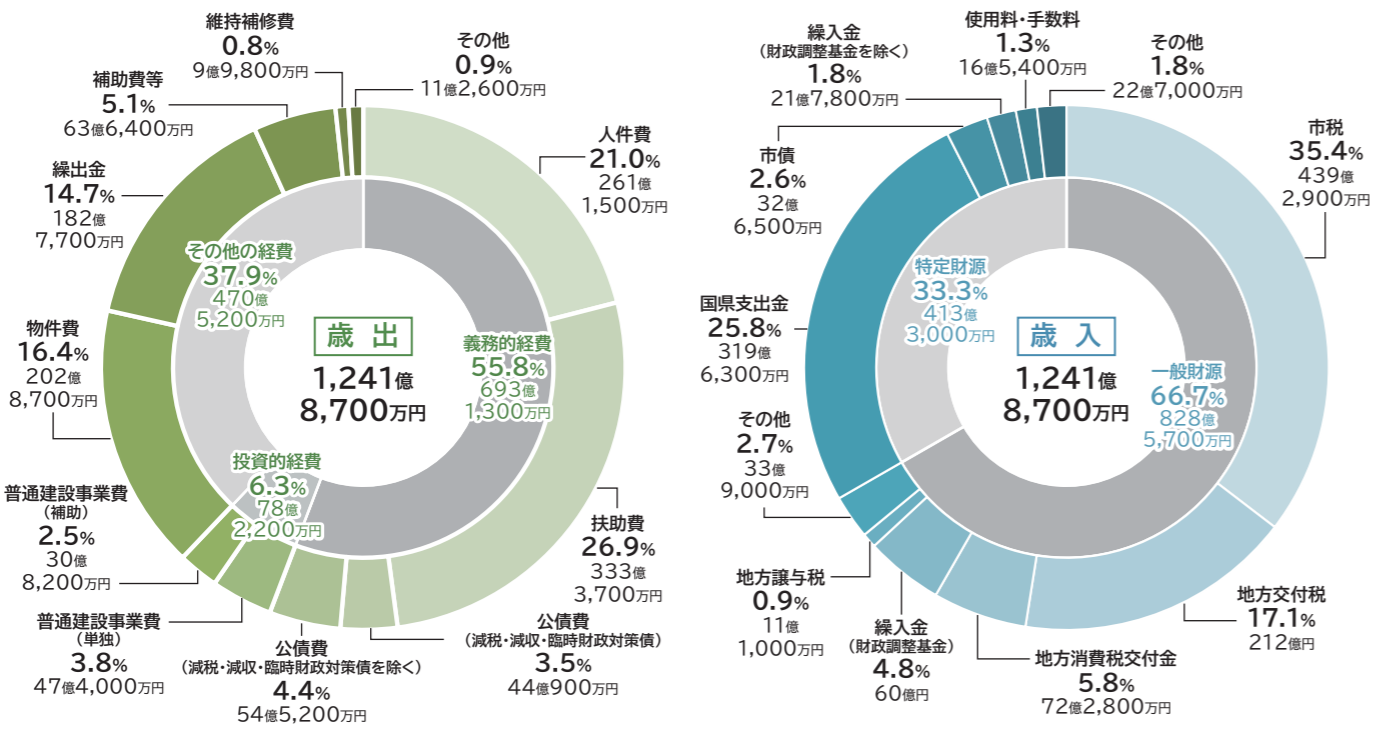
POINT 03 市債

市債については、橋りょう長寿命化修繕事業等に公共事業等債、公共施設照明設備LED化事業に脱炭素化推進事業債の活用などを予定するもの、合併特例事業債活用事業の完了などにより、32億6500万円(前年度比51.4%減)を計上。なお、令和8年度末の市債借入残高は753億8500万円となる見込み。

基金

財源調整など各基金の目的に応じ81億6,700万円を取り崩し、令和8年度末残高は109億4,700万円(前年度比34.3%増)の見込み。

基金	令和8年度末残高
財政調整基金	52億2,600万円
減債基金	23億9,900万円
その他	33億2,200万円
合計	109億4,700万円



こどもの未来

- 新規事業(一部) 14億8226万円**
こども及び妊産婦医療費助成事業
- 4月から、こどもの医療費助成の対象を高校生年代まで拡充し窓口無料化
- 新規事業(一部) 2327万円**
産後ケア事業
- 市内宿泊型サービスの拡充。夜間・休日にもサービスの利用や相談ができる24時間365日の受け入れ体制や、兄弟などの受入対象者の拡充
- 新規事業 6億8348万円**
学校給食費負担軽減事業
- 公立小学校の給食費の抜本的な負担軽減の実施
- 3億4391万円**
学校給食会計の公会計移行事業
- 9月から、学校給食会計を公会計に移行し、給食費(中学校・幼稚園)の徴収管理、アレルギー情報などの喫食管理等の情報を一元管理
- 1億4765万円**
学校等給食
- 学校等給食
- 給食を実施している市内の小中学校・幼稚園の給食食材費の高騰分に対する支援

歳出のポイント

POINT 01 義務的経費

人件費については、給与改定による増などにより261億1500万円(前年度比1.7%増)を計上。

POINT 02 投資的経費

普通建設事業費の補助事業分については、橋りょう長寿命化修繕事業、岩田池公園整備事業、安濃中央総合公園整備事業など30億8200万円を計上し、単独事業分については、公共施設照明設備LED化事業、南郊公民館等整備事業など47億4000万円を計上。普通建設事業費全体としては、78億2200万円(前年度比11.7%減)を計上。

POINT 03 その他の経費

物件費については、学校給食会計の公会計化に伴う費用、ごみ処理施設の維持管理経費、三重中央消防指令センターのシステム等保守点検に係る費用など202億8700万円(前年度比4.9%減)を計上。

積立金については、ふるさと津かがやき基金積立金、財政調整基金積立金など6億2100万円(前年度比58.1%減)を計上。



安心の未来

- 新規事業 1700万円**
学校屋内運動場
- 学校屋内運動場
- 新規事業 987万円**
避難所環境整備事業
- 避難生活における良好な生活環境を確保するための備蓄品の拡充配備
- 令和9年夏頃までに、指定避難所である小中学校屋内運動場へ空調設備を順次設置



都市の未来

- 新規事業(一部) 2億9600万円**
コミュニティバス運行等事業
- 再編後の各地域のコミュニティバスの運行、リクエスト型運行の予約に係るコールセンター業務など
- 1億5414万円**
津駅周辺整備事業
- 津駅西口駅前広場再整備工事、官民連携による津駅東口交通ターミナル上部空間等活用検討とシェアサイクルの運営



くらし応援 津市プレミアム付 商品券 2026



商業振興労政課 ☎229-3169 📠229-3335

エネルギー・食料品価格等の物価高騰の影響を受けている市民や事業者を支援するとともに、地域経済の活性化を図るため、全ての市民を対象にプレミアム率 100% の紙商品券を販売します。

価格

購入額 5,000円 → 商品券 1万円分
プレミアム率 100%

- 1人当たり1冊(1枚1,000円の商品券が10枚つづり)購入できます。
- 購入した商品券は使用・未使用を問わず払い戻し・返金はできません。
- 商品券のみでの使用の場合、つり銭は出ません。



販売総額

26億7,000万円
うちプレミアム分総額 13億3,500万円

対象

4月15日時点で津市に住民登録をしている人

販売期間

6月1日(月)～8月31日(月)

使用期間

6月1日(月)～9月30日(水)

購入の仕方や使用方法、取扱店などお気軽にお問い合わせください。



コールセンター(電話相談)

☎ 0120-059-008

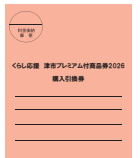
開設期間 4月15日(水)～10月31日(土)

受付時間 9時～18時

購入方法

購入引換券と購入者名が確認できる書類(マイナンバーカード、運転免許証など)を持参し販売所で購入

- 5月中に対象者へ購入引換券(朱色のはがき)をお送りします。同一世帯でも、購入引換券の到着が異なる場合があります。
- 4月下旬に住民情報に異動があった場合、購入引換券の到着が遅れることがあります。
- 代理人による購入も可能です。



購入引換券 (イメージ)

取扱店

特設サイトに随時掲載

- 取扱店は、商品券が使用できる店舗です。
- 金券やたばこなど、一部購入できない商品があります。



特設サイト

販売所

平日…市内55カ所の郵便局
土・日曜日、祝日…商業施設等

- 詳しくは広報津6月号と同時期の回覧にてお知らせします。
- 特設サイトからも販売所を確認できます。

取扱店募集中!

市民の皆さんに広くご利用いただくため、市内事業者の参加をお待ちしています。取扱店には、取扱店キット(ステッカー、のぼり、運営マニュアルなど)をお渡しします。詳しくはコールセンターまでお問い合わせください。

締め切り 第1次募集…5月7日(木)

第2次募集…7月10日(金)

※第1次募集でお申し込みの場合は、取扱店一覧表へ店名を掲載します。

避難の判断が明確に！

気象警報などが

大きく変更

防災室

TEL 229-3104

FAX 223-6247



5月下旬(予定)から新たな防災気象情報が運用されます。今回の変更により、気象警報は災害の危険度を数字で示す5段階の警戒レベルを付記した表記に統一され、避難行動が直感的に理解しやすくなります。



警戒・注意報に「レベル」が付記

避難行動と直結するレベルがすぐ分かり、避難判断の目安が明確になります。

変更例

旧 大雨警報

新 レベル3大雨警報



「警戒レベル4相当」の情報を「危険警報」として発表

危険な場所から全員避難が必要な状況であるレベル4相当の情報が「危険警報」として発表されます。

変更例

旧 土砂災害警戒情報

新 レベル4土砂災害危険警報



線状降水帯の発生などは「気象防災速報」として発表

極端な現象は新たに「気象防災速報」として発表します。

変更例

旧 顕著な大雨に関する気象情報

新 気象防災速報(線状降水帯発生)



河川氾濫の危険度の伝え方が変更(特別警報の新設など)

従来の洪水警報・注意報は廃止され、河川の区分に応じ伝え方が変わります。また、河川の氾濫に関して「レベル5氾濫特別警報」が新設されます。

変更例

旧 洪水警報

新 雲出川：レベル3氾濫警報

雲出川以外の河川：レベル3大雨警報



警戒・注意報が発表される「二次細分区域」が変更

これまで津市全域で発表されていた警戒・注意報が、津市を「東部」「中西部」に分けて発表されます。

変更例

旧 津市大雨警報

新 津市東部レベル3大雨警報

津市東部：津、河芸、香良洲地域
津市中西部：久居、芸濃、美里、安濃、一志、白山、美杉地域

レベル4までに必ず避難しましょう



	河川氾濫	大雨	土砂災害	高潮	
災害発生	レベル5 氾濫特別警報	レベル5 大雨特別警報	レベル5 土砂災害特別警報	レベル5 高潮特別警報	命の危険!! 直ちに安全確保
2時間～ 0時間前	レベル4 氾濫危険警報	レベル4 大雨危険警報	レベル4 土砂災害危険警報	レベル4 高潮危険警報	危険な場所から全員避難
数時間～ 3時間前	レベル3 氾濫警報	レベル3 大雨警報	レベル3 土砂災害警報	レベル3 高潮警報	高齢者等は 危険な場所から避難
半日～ 数時間前	レベル2 氾濫注意報	レベル2 大雨注意報	レベル2 土砂災害注意報	レベル2 高潮注意報	災害リスク、 避難情報の把握手段の再確認
数日～ 1日前	早期注意情報	早期注意情報	早期注意情報	早期注意情報	災害への心構え、 連絡手段の再確認

時間推移のイメージ

一緒に働きませんか

令和8年度



津市職員を募集

人事課 ☎229-3106 FAX229-3347

01 東京会場もあります！
津市職員採用試験（6月試験）

津市職員採用試験（6月試験）を実施します。
採用日は令和9年4月1日です。受験資格など詳しくは、市本庁舎1階案内や各総合支所等で配布する受験案内のほか、市ウェブサイトをご覧ください。

募集職種	採用人数
事務職	20人程度
技術職(土木)	5人程度
技術職(建築)	2人程度
技術職(電気)	2人程度
保健師	2人程度
保育士	15人程度

今年度より
9月試験から
6月試験に変更

募集職種・採用人数 左表のとおり
受付期間 5月1日(金)～29日(金)
第1次試験日 6月21日(日)
申し込み 市ウェブサイトからインターネット
環境のない場合は郵送も可

02

詳しくは7月下旬にお知らせします
令和8年度中の採用試験

9月試験

募集予定職種 幼稚園教諭
第1次試験日 9月6日(日)
募集予定職種 事務職、技術職、技能員(清掃員等)、技能員(調理員)、消防職など
第1次試験日 9月20日(日)
※高校生は9月試験のみ受験可能

障がい者対象

募集予定職種 事務職(障がい者対象)
第1次試験日 11月1日(日)

職務経験者対象

募集予定職種 事務職・技術職、保健師(兼)看護師、事務職(障がい者対象)など
受付期間 8～9月頃
第1次試験 書類選考

学校推薦枠(高等学校)

募集予定職種 技術職(土木)
受付期間 8月頃
第1次試験 書類選考



津市を退職した人が対象

キャリアリターン

募集職種 全職種(短期大学教員を除く)
受付期間 8～9月頃
第1次試験 書類選考

デイスカバリー採用

対象 津市会計年度任用職員等として働いた経験がある人
募集職種 事務職、保健師、保育士など
受付期間 8～9月頃
第1次試験 書類選考

問い合わせ

- 事務職、技術職、保育士、保健師、技能員
…人事課(☎229-3106、FAX229-3347)
- 消防職…消防総務課(☎254-0351、FAX256-7755)
- 幼稚園教諭…教育総務課(☎229-3292、FAX229-3332)

消費生活センターに

ご相談を

市民交流課 ☎229-3313 FAX227-8070



津市消費生活センターでは、資格を持った相談員が悪質商法や品質のトラブルなど、消費生活に関する相談に応じます。どんな解決方法があるかを一緒に考え、どう交渉したらよいかを助言する身近な相談窓口です。万が一、消費者トラブルに遭ったときには、一人で悩まず、同センターに相談しましょう。

過去3年間の相談件数と相談内容

年度	相談件数	主な相談内容
R5年度	1,298件	インターネットサイトの架空請求・不当請求、インターネット回線契約、情報商材、健康食品・化粧品などの定期購入、点検商法などの相談
R6年度	1,251件	
R7年度	1,173件	

津市消費生活センター

電話番号 ☎229-3313

ところ 市民交流課内(市本庁舎3階)

※来所相談は要事前予約

相談日 月～金曜日(祝・休日、年末年始を除く)

開所時間 9時～12時、13時～16時

※相談受付は15時まで

対象 市内に在住・在勤・在学の人



特殊詐欺等被害防止機器の購入に補助金を交付

自動で相手に録音することを通知した上で通話内容を録音する機能が付いた電話機、または固定電話の補助機の購入に対し、補助金を交付します。

対象 市内に在住の65歳以上で、市税の滞納がない人

補助金額 機器本体の購入費の2分の1(上限5,000円)

申し込み 対象機器を購入した日から1カ月以内に、市民交流課または各総合支所地域振興課(生活課)へ

出前講座をご利用ください

津市消費生活センターでは、消費者啓発の一環として出前講座を開催しています。市職員または消費生活相談員が地域の集まりなどに出向き、パンフレットや映像を使用しながら、悪質商法全般について市民の皆さんに分かりやすくお話しします。

申し込み 市民交流課へ

知っていますか? クーリング・オフ

クーリング・オフは、契約した後、冷静に考え直す時間を消費者に与え、一定期間内であれば無条件で契約を解除することができる制度です。クーリング・オフできる取り引きは次の表のとおりです。

ただし、取引内容によってはクーリング・オフできない場合もありますので、詳しくは津市消費生活センターへお問い合わせください。

取引内容	適用内容	期間
訪問販売	自宅など店舗以外の場所での契約(キャッチセールス、催眠商法、アポイントメントセールスは店舗契約を含む)	原則 8日間
訪問購入(訪問買取)	業者が消費者の自宅などを訪ねて物品を買い取る契約	
電話勧誘販売	電話による勧誘がきっかけで結んだ契約	
特定継続的役務提供	エステ、美容医療、語学教室等、サービスを一定期間継続する5万円を超える契約(エステ、美容医療は1カ月を超える、その他は2カ月を超えるもの)	原則 20日間
連鎖販売取引	マルチ商法(ネットワークビジネス)	
業務提供誘因販売取引	内職・モニター商法など	



津市からのお知らせ

NEW TSU ニューツ



農林水産業者物価高騰対策支援金



農林水産政策課 ☎229-3172 📠229-3168

長引く物価高騰の影響を受けている農業、林業・製材業、漁業を支援するため、資材費の上昇分の一部を国の物価高騰対応重点支援地方交付金活用事業により支援します。申請方法など、詳しくは市ウェブサイトをご覧ください。

業種	対象	対象経費
農業	市内の農業者	農業生産資材(種もみ、肥料、飼料、農薬)、諸材料(ビニール、むしろなど)の購入費用
林業・製材業	市内の林業・製材業を営む事業者	伐採作業用資材(チェーンソー替刃、チェーンオイル、牽引用ワイヤーなど)、除草作業用資材(刈払機の替刃など)、製材作業用資材(帯鋸、丸鋸など)、一次加工用資材(釘など)の購入費用
漁業	市内の漁業者	網類、ロープ類、漁船の維持・管理用資材(防蝕類、塗料類など)、出荷用資材(荷揚げ用袋など)、漁業者作業用資材(カップ、ゴム手袋など)の購入費用

※対象経費は確定申告書等で確認します。

交付額 対象経費の1年間の合計額の10分の1(上限15万円) ※1,000円未満切り捨て

申請期限 7月31日(金)

申請窓口

- 農業…農林水産政策課
- 林業・製材業…林業振興室(☎262-7025)
- 漁業…水産振興室(☎229-3175)
- 各総合支所地域振興課



中小企業向け物価高騰対策事業支援金



経営支援課 ☎236-3355 📠236-3356

エネルギー価格高騰の影響を受けている中小企業者の事業継続を広く支援するため、国の物価高騰対応重点支援地方交付金活用事業により「津市中小企業エネルギー価格高騰対策事業継続支援金交付事業」を実施しています。詳しくは市ウェブサイトをご覧ください。

対象 市内に事業所を有する中小企業者(小規模事業者や個人事業者を含む)

対象経費 令和7年1月～令和7年12月の期間のうち、任意の1カ月において経費帳簿に計上した、電気・ガス・ガソリン・軽油・灯油・重油の経費の合計額

交付額

対象経費の合計額	交付額
5万円以上10万円未満	2万5,000円
10万円以上20万円未満	5万円
20万円以上30万円未満	10万円
30万円以上	15万円

申請に必要なもの

- 申請書、誓約・同意書
- 経費帳簿の写し(対象月分のみ)
- 確定申告書等の写し
- 市税の完納証明書(申請時より3カ月以内、写しも可)
- 申請者名義の通帳の写し

申請方法 郵送で津市中小企業エネルギー価格高騰対策事業継続支援金事務局(〒514-0131 あのと台四丁目6-1)へ

申請期限 7月31日(金) ※消印有効

問い合わせ 同事務局(☎232-1873)

シルバーエミカの臨時窓口を開設します

高齢福祉課 ☎229-3156 FAX229-3334

シルバーエミカの交付申請やお手持ちのシルバーエミカに令和8年度分の乗車ポイントをチャージする臨時窓口を開設します。

受付時間 午前…10時～12時、午後…13時～15時、終日…10時～15時

持ち物 シルバーエミカ、マイナンバーカード ※マイナンバーカードの電子証明書の有効期限が過ぎている場合は、シルバーエミカの交付やチャージができません。有効期限通知書が届いたら更新手続きをしてください。

シルバーエミカとは

マイナンバーカードをもっている高齢者が対象のオリジナルICカードです。三重交通グループの路線バスなどで利用できるほか、津市コミュニティバスで運賃割引も受けられます。



■臨時窓口巡回スケジュール

6月	月	火	水	木	金
			3日	4日	5日
午前	—	—	栗真出張所	白塚出張所	一身田出張所
午後					
	8日	9日	10日	11日	12日
午前	千里ヶ丘出張所	大里出張所	アストプラザ	安東出張所	神戸出張所
午後		高野尾出張所		榊形出張所	
	15日	16日	17日	18日	19日
午前	片田出張所	藤水出張所	高茶屋市民センター	豊が丘おおぞら会館	雲出張所
午後					
	22日	23日	24日	25日	26日
午前	神原出張所	波瀬出張所	—	アストプラザ	一身田出張所
午後	栗葉出張所	大三出張所			



バスに乗って未来に残そう

交通政策課 ☎229-3289 FAX229-3336



バスは学生や高齢者をはじめ、車などの移動手段を持たない人にとって不可欠な交通手段です。しかし、利用者の減少や運転手不足など、バスを取り巻く状況は厳しさを増しており、近年では廃止や減便となる路線が出てきています。津市の未来にバスを残していくためにも、ぜひご利用ください。

■市内を走るバス

種類	利用方法	運賃・割引制度など
三重交通バス	乗るとき…車両中央のドアから乗車し、整理券を取る。ICカードの場合は、読取機にタッチする。 降りるとき…降りたいバス停が放送されたら、降車ボタンを押す。運賃表示器を確認し、運賃箱に整理券とお金を入れ、前のドアから降車する。ICカードの場合は、読取機にタッチする。	乗車した距離により異なる 1歳以上～小学生…半額(小学生未満の場合、小学生以上の同伴者1人につき1人分無料)、1歳未満…無料、障害者手帳等、運転経歴証明書の提示…半額 ※各種定期券を販売 ※詳しくは三重交通(☎233-3501)へ
ぐるっと・つーバス	乗るとき…車両中央のドアから乗車する(整理券なし)。ICカードの場合は、読取機にカードをタッチする。 降りるとき…降りたいバス停が放送されたら、降車ボタンを押す。運賃箱にお金を入れ、前のドアから降車する。ICカードの場合は、読取機にタッチする。	100円(1乗車)
津市コミュニティバス	地域やルートによって運行方式が異なるため、詳しくは市ウェブサイトをご覧ください。	300円(1乗車) 小学生…半額、乳幼児…無料、障害者手帳の提示…半額(介護者1人分半額)、運転経歴証明書の提示…半額(同乗者1人分半額)、シルバーエミカの提示…100円、運転経歴証明書とシルバーエミカの提示…無料 ※乗継割引あり ※回数券と定期券を販売

地域連携講座・オープンカレッジ

大学総務課 ☎232-2341 FAX232-9647



三重短期大学では、地域の身近な話題を教員や外部講師が分かりやすく解説する「地域連携講座」と、市民の皆さんが大学の講義を気軽に体験できる「オープンカレッジ」を開設しています。詳しくは、同短期大学ホームページをご覧ください。

ところ 地域連携講座…アスト津 4階研修室A

オープンカレッジ…同短期大学校舎棟 4階41番教室

定員 地域連携講座…各50人

オープンカレッジ…各80人

申し込み 二次元コードから、または郵送、電話、ファクス、Eメールで、希望の講座名・開催日、住所、氏名、電話番号を三重短期大学地域連携センター(〒514-0112 一身田中野157、☎232-2341@city.tsu.lg.jp)へ

申込開始日 5月1日(金)

■津市合併20周年記念 地域連携講座

とき	テーマ	講師
7月25日(土) 14時～	日本経済の衰退と再建の課題	村上研一 (中央大学商学部教授)
8月30日(日) 14時～	認知症もフレイルも予防できる健康長寿のための食事と運動	中東真紀 (機能強化型認定栄養ケア・ステーション鈴鹿代表)

■オープンカレッジ

とき	テーマ	講師
7月4日 (土) ※入学式13時15分～13時30分	① 決算書からさまざまな比率を計算してみよう	田中里美 (法経科教授)
	② 各地域公共交通機関エリアに広がる商業施設との融合性～地域マーケティングへの発展～	鷺尾和紀 (法経科講師)
8月1日 (土)	① 地方創生におけるICT活用～三重広域連携スーパーシティ構想を通して～	大畑智史 (法経科教授)
	② 「人生会議」とは何か	田中武士 (生活科学科准教授)
10月3日 (土)	① 「おいしい」の仕組み	生田李緒 (食物栄養学科助教)
	② 先人の知恵と三重県の家料理～今こそ見直しましょう、土地の恵みを活かす工夫～	飯田津喜美 (食物栄養学科講師)
11月7日 (土)	① 生成AIはどうやって言葉を処理しているのか	笠浩一朗 (生活科学科准教授)
	② 障害年金における障害認定と行政法	古畑淳 (法経科教授)
12月6日 (日) ※修了式16時45分～17時	① イギリス小説のテーマの変奏	村井美代子 (学長・法経科教授)
	② 私たちは何をどれだけ食べたらいいの？	駒田亜衣 (食物栄養学科教授)

①は13時30分～、②は15時15分～

三重県内男女共同参画 連携映画祭 2026



男女共同参画室 ☎229-3103 FAX229-3366

6月23日～29日は「男女共同参画週間」です。男女共同参画を身近に感じていただくため、県内の自治体が連携・協力し、映画祭を毎年開催しています。

今年は、三重県を舞台に津図書館でも撮影が行われた「アイミタガイ」を上映します。映画を楽しみながら男女共同参画に触れてみませんか。無料託児などもありますので、詳しくは市ウェブサイトをご覧ください。

とき 6月27日(土)13時30分～15時40分

ところ 白山総合文化センターしらさぎホール

定員 先着500人(要入場整理券)

申し込み 市ウェブサイトから、または、はがきで、代表者の住所・氏名(ふりがな)、電話番号、希望枚数(代表者1人につき4枚まで)を男女共同参画室(〒514-8611 住所不要)へ ※後日、入場整理券を送付

申込期間 5月20日(水)～6月8日(月)

5月12日は 民生委員・児童委員の日

福祉政策課 ☎229-3283 FAX229-3334

民生委員・児童委員は、地域のボランティアとして行政や市社会福祉協議会などと連携を図りながら、社会福祉の増進のために活動しています。

活動内容

- 高齢者や児童、障がい者など、福祉の支援が必要な地域住民の実情の把握
- 住民福祉の増進を図るための活動や相談、助言
- 地域包括支援センターなどとの連携、支援

津市民生委員児童委員連合会 岡 恒文 会長



民生委員・児童委員は、地域の身近な相談役です。活動をする中で、見守りをしている人と徐々に信頼関係を築くことができたり、委員同士でも仲間ができたりと、人との出会いが活動のやりがいとなっています。私たちと一緒に活動しませんか。

住宅改修に伴い固定資産税を減額します



資産税課 ☎229-3132 FAX 229-3331

住宅について次の改修を行った場合、改修完了日から3カ月以内に申告すると、翌年度1年間の固定資産税が減額されます。工事の施工内容や減額要件など、詳しくはお問い合わせいただくか、市ウェブサイトをご覧ください。

改修の種類	改修内容	減額内容
耐震改修	現行の耐震基準に適合する耐震改修	居住部分1戸当たり120㎡までの部分の固定資産税額の2分の1
省エネ改修	窓の断熱改修(必須)、窓の断熱改修と併せて行う床・天井・壁の断熱改修	居住部分1戸当たり120㎡までの部分の固定資産税額の3分の1
バリアフリー改修	通路・出入口の拡幅、浴室の改良、トイレ改良、手すり取り付け、床の段差の解消、引き戸への取り替え、床表面の滑り止め化など	居住部分1戸当たり100㎡までの部分の固定資産税額の3分の1
マンションの大規模改修	長寿命化工事(外壁塗装、床防水工事、屋根防水工事を一体として実施していること)	居住部分1戸当たり100㎡までの部分の固定資産税額の3分の1

※各改修の減額の適用は1戸につき1回限りです。省エネ改修の減額(新たに長期優良住宅の認定を受けて改修された家屋を除く)とバリアフリー改修の減額のみ併せて適用できます。

※改修に伴い新たに認定長期優良住宅に該当することになった場合は、お申し出ください。

軽自動車税納税通知書を発送します

市民税課 ☎229-3129 FAX 229-3331

納期限は6月1日(月)

軽自動車税納税通知書を5月1日(金)に発送します。軽自動車税は、毎年4月1日時点の車両所有者に年額がかかります。4月2日以降に廃車や名義変更を行っても、納税通知書は4月1日時点の所有者に送付されます。

車検用納税証明書について

軽JNKSの導入に伴い、車検(継続検査)時の車検用納税証明書の提示が原則不要となりました。

紙の車検用納税証明書が必要になる場合

車両の前所有者に未納がある、または次の期間に車検を行う場合

- 軽自動車税の納付後2週間程度
- 口座振替の直後(6月9日(火)頃まで)
※口座振替後の車検用納税証明書の送付は廃止
- 他市町村に引っ越した年度
- 軽自動車を購入した年度

納税証明書について 収税課 ☎229-3135



事業主の皆さんへ 個人住民税の特別徴収について



特別徴収は、事業主が毎月の給与から個人住民税(個人市民税・県民税・森林環境税)を6月から翌年5月までの年12回に分けて徴収し、従業員に代わって納付する制度です。令和7年中の所得に対する個人住民税の年税額について、5月15日付で各事業主宛てに特別徴収税額の決定通知書を書面または電子データで通知します。通知書には、6月以降に従業員の給与から徴収する税額

と、その合計額などを記載しています。納税義務者用の通知書は、開封せずに本人に配布してください。なお、退職などにより、特別徴収できなくなった従業員がいる場合、同封の「給与支払報告・特別徴収に係る給与所得者異動届出書」に必要事項を記入し、提出してください。届出書は市ウェブサイトからもダウンロードできます。

市民税課 ☎229-3130 FAX 229-3331

生ごみ処理機を使ってごみの減量を！

環境政策課 ☎229-3258 FAX229-3354

ごみの発生を抑えたり減らしたりするために、市では生ごみ処理機やコンポスト容器を購入する際、本体価格の一部を補助しています。また、家庭での生ごみ処理を広めるため、生ごみ処理機の無料貸し出しも行っています。詳しくは市ウェブサイトをご覧ください。

■生ごみ処理機等購入費補助金

対象 市内に在住で、過去6年以内に本補助制度を受けていない人



補助金額

種類	補助額
生ごみ処理機	購入金額の2分の1(上限2万5,000円)
コンポスト容器	購入金額の2分の1(上限3,000円)

※1世帯につき1基まで。送料などは補助対象外。予算がなくなり次第終了

申し込み 申請書と請求書に必要事項を記入し、領収書(購入者氏名、購入年月日、購入金額、商品名、販売店名が記載されているもの)、メーカーが発行する保証書または本体の写真を添付し、直接窓口または郵送で、環境政策課(〒514-8611 住所不要)または各総合支所地域振興課へ

申込期限 購入した日の翌日から60日以内

■生ごみ処理機貸与事業

対象 市内に在住で、貸し出し後にアンケート調査に協力できる人(1世帯につき1基まで)



期間 1カ月

申し込み 申請書に必要事項を記入し、本人確認書類(マイナンバーカードなど)の写しを添付して、直接窓口または郵送で、環境政策課または各総合支所地域振興課へ ※在庫確認のため事前にご連絡ください



貸与機器の一例

防火・防災管理等講習会



消防総務課 ☎254-0353 FAX256-7755

防火・防災管理者として業務を行うために必要な講習を実施します。申し込み方法など、詳しくは市ウェブサイトをご覧ください。

講習名	とき(7月)	定員	費用
甲種防火管理再講習	14日(火)13時10分～16時30分	計50人程度	各4,000円
防災管理再講習			
乙種防火管理講習	15日(水)9時30分～16時	計100人程度	各5,000円
甲種防火管理新規講習	15日(水)9時30分～15時55分、 16日(木)9時30分～15時35分		
防災管理新規講習	17日(金)9時25分～15時30分		

ところ 県総合文化センター生涯学習センター 4階大研修室(一身田上津部田) ※防災管理新規講習のみ市消防本部

申し込み 二次元コードから

申込期間 6月8日(月)～12日(金)

外来生物とは、もともと日本にいなかったにも関わらず、人間によって日本に持ち込まれた生物のことです。その中でも特定外来生物は、生態系などに被害を及ぼすものとして環境省に指定されています。飼育・栽培・保管・運搬・販売・譲渡・輸入などが原則として禁止されていて、違反内容によっては重

い罰則が科せられます。また、アカミミガメとアメリカザリガメは条件付特定外来生物に指定されています。飼育は可能ですが、野外への放出は法律で禁止されています。

特定外来生物の例
ブルーギル、アライグマ、カイツキガメ、セアカゴケグモ、オオキンケイギクなど

入れない・捨てない・広げない
特定外来生物にご注意を



アカミミガメ

環境保全課 ☎229-3140 FAX229-3354

親向け 結婚支援セミナー



こども政策課 ☎229-3390 📠229-3451

こどもの出会いや結婚を応援する親を対象に、結婚支援セミナーを開催します。「どのように応援したらよいか分からない」「結婚の話をするとけんかになってしまう」など、さまざまな状況を踏まえ、講師がお話しします。詳しくは、市ウェブサイトをご覧ください。

とき 6月6日(土)10時～11時30分

ところ 津リージョンプラザ3階第7会議室

内容 現在の婚活事情や、親にできる結婚支援、トラブル防止のポイントなど

対象 市内に在住・在勤の未婚の子を持つ親や家族

定員 30人程度

申し込み 市ウェブサイトから、または電話でこども政策課へ

締め切り 6月5日(金)

*個別に相談したい人は、右記の「出会い・結婚に関する個別無料相談会」にも同時に申し込み可



出会い・結婚に関する 個別無料相談会



こども政策課 ☎229-3390 📠229-3451

出会いや結婚に関する悩みや疑問に、県が設置する「みえ出逢いサポートセンター」の相談員がお応えします。お気軽にご参加ください。

とき 6月20日(土)9時～17時

ところ 津リージョンプラザ2階第5会議室 ※オンライン(Zoom)も可

対象 市内に在住・在勤で、これから婚活を始めたい人、婚活中だけどうまいかない人、未婚の子を持つ親や家族など ※従業員の結婚を応援したい企業、婚活イベントを企画したい団体なども可

定員 16組(1組30分程度)

申し込み 市ウェブサイトから、または電話でこども政策課へ

締め切り 6月17日(水)



津市二十歳のつどい 実行委員を募集



生涯学習課 ☎225-7172 📠228-4756

来年1月に開催する二十歳のつどいを企画・運営する人を募集します。

対象 平成18年4月2日～平成19年4月1日に生まれた人

内容 7月から12月まで、毎月1回日曜日の午後に実行委員会を実施予定

申し込み 生涯学習課(津センターパレス2階青少年センター)へ

締め切り 5月22日(金)

令和9年津市二十歳のつどい

とき 来年1月10日(日)

ところ 日硝ハイウエアーリーナ



同実行委員の活動の様子

出会い応援イベント 「津でつながろっ!2」



こども政策課 ☎229-3390 📠229-3451

1対1のお話がメインの出会い応援イベントです。最初に男女別ミニセミナーも行いますので、初めての人もぜひご参加ください。お一人での参加はもちろん、友だち同士の申し込みも可能です。市内の洋菓子店「りおん菓子店」のお土産付きです♪詳しくは、市ウェブサイトをご覧ください。

とき 7月12日(日)

第1部(32～42歳)…9時30分～12時30分

第2部(25～35歳)…13時15分～16時15分

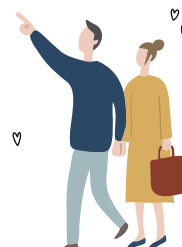
ところ 津リージョンプラザ2階第3会議室

定員 抽選男女各10人程度

費用 700円(お土産代)

申し込み 市ウェブサイトから ※申し込み後、登録したEメールアドレスに受け付け完了メールを送信

締め切り 6月29日(月) ※7月2日(木)に抽選結果を通知



上下水道事業経営 審議会委員を募集



経営企画課 ☎237-5801 ☎237-5819

水道事業・下水道事業に関する計画の策定や水道料金・下水道使用料に関して、市民の立場から活発にご意見をいただく委員を募集します。会議は年3回程度、平日に開催します。

対象 市内に在住の令和8年4月1日現在18歳以上で、上下水道事業に幅広い見識や関心を持っている人 ※津市の議員・常勤職員を除く

任期 令和8年10月1日～令和11年9月30日

定員 抽選2人

申し込み 市ウェブサイトから、または応募用紙に必要事項を記入し、直接窓口または郵送、ファクス、Eメールで経営企画課(〒514-0073 殿村5、☎239-1030@city.tsu.lg.jp)へ ※応募用紙は市ウェブサイトからもダウンロード可

締め切り 5月18日(月) ※消印有効

スポーツ推進審議会 委員を募集



スポーツ振興課 ☎229-3254 ☎229-3247

スポーツの推進に関する重要事項について調査・審議する委員を募集します。

対象 市内に在住の、応募時点で18歳以上の人 ※津市の議員・常勤職員を除く

任期 令和8年8月1日～令和10年7月31日

定員 3人以内 ※書類選考あり

申し込み スポーツ振興課または各総合支所地域振興課にある応募用紙に必要事項を記入し、直接スポーツ振興課窓口へ

申込期間 5月1日(金)～29日(金) ※必着



仕事終わりに自分磨き! 勤労青少年講座生募集



商業振興労政課 ☎229-3114 ☎229-3335

仕事終わりに新しい趣味やスキルを身に付けませんか。開催日時や受講料、申込方法など、詳しくは市ウェブサイトをご覧ください。10月にはデジタルライフハックを学べる新講座も予定しています。

講座名	とき	ところ
料理	7月13日～来年2月22日の月曜日 18時30分～20時20分(全15回)	中央保健センター
ヨガ・ピラティス	7月3日～来年2月26日の金曜日 19時～20時30分(全15回)	サン・ワーク津
実用ペン字	7月10日～9月25日の金曜日 19時～20時30分(全5回)	

※最低催行人数5人

※ヨガ・ピラティス講座と実用ペン字講座は開催週が異なるため、どちらも受講可能

対象 市内に在住・在勤の39歳未満の勤労者

募集期間 5月1日(金)～6月26日(金)

津市図書館 協議会委員を募集



津図書館 ☎229-3321 ☎229-1458

図書館の活動や運営について幅広く皆さんの意見をいただくため、委員を募集します。

対象 市内に在住で、応募時点で18歳以上の、年2回程度開催する協議会に出席できる人 ※津市の議員・常勤職員を除く

定員 2人 ※選考あり

任期 令和8年7月2日～令和10年7月1日

申し込み 各図書館にある所定の応募用紙に必要事項を記入し、直接窓口または郵送、Eメールで津図書館(〒514-8611 住所不要、☎tsulib@ztv.ne.jp)へ ※応募用紙は市図書館ホームページからもダウンロード可。必要事項を満たせば所定の様式以外も可

募集期間 5月4日(月・祝)～15日(金) ※津図書館は5月11日(月)～21日(木)は休館

5月～12月開催の 津市民文化祭のお知らせ

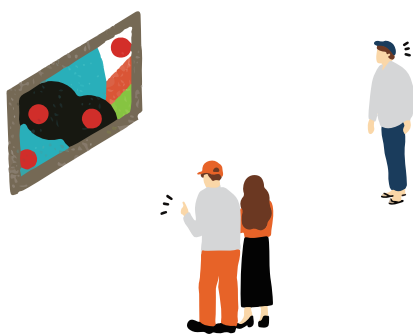


文化振興課 ☎229-3250 FAX229-3344

日頃の練習や創作活動を重ねてきた市民の皆さんの成果を発表する場として、津市民文化祭を開催します。

気軽に立ち寄って楽しめるミニコンサートをはじめ、互いの作品を鑑賞し合い、学びや刺激を得られる文芸部門、多くの出品者が活動の成果を披露する美術部門など、幅広いジャンルにわたる事業を市内各地で実施します。ぜひご来場ください。日程など、詳しくは市ウェブサイトをご覧ください。

※音楽部門は来年1月～3月に開催予定。



大門・丸之内地区の 不動産の活用に向けて



都市政策課 ☎229-3183 FAX229-3336

市では大門・丸之内地区の不動産所有者と、事業などをしていきたい人を結び付ける「津市大門・丸之内 土地・建物活用意向登録システム」を運用しています。昨年5月の運用開始から多くの登録があり、マッチングも進んでいます。

大門・丸之内地区の不動産を売りたい・貸したいとお考えの人、店舗や事業を検討中の人は、市ウェブサイトから登録をお願いします。

「津市大門・丸之内 土地・建物活用意向登録システム」とは

- 不動産の売却または賃貸を希望する人が登録する「所有者情報」と、不動産の取得または賃借を希望する人が登録する「事業者情報」を津市がお預かりし、条件に合う組み合わせがある場合に、双方に情報提供します。
- 通常の不動産取引と異なり「お店を閉めたら売却したい」「いつか事業をしたい」といった、将来の意向も登録することができます。

女性のための就職応援 エクセルセミナー



男女共同参画室 ☎229-3103 FAX229-3366

「これから働いてみよう」「ブランクがあるから、再就職に向けて自信をつけたい」「もっと自分らしく働ける職場へ転職したい」という人にお勧めのエクセルパソコンセミナーです。詳しくは市ウェブサイトをご覧ください。

とき 6月5日～7月3日の毎週金曜日10時～12時
(全5回)

ところ 中央公民館情報研修室

対象 市内に在住・在勤・在学の女性 ※エクセルの基本操作(データ・計算式入力、グラフ作成程度)ができる人

定員 先着20人

申し込み 市ウェブサイトから、またはファクス、郵送で、応募動機、住所、氏名(フリガナ)、年代、電話番号、メールアドレスを男女共同参画室(〒514-8611 住所不要)へ

申込期間 5月11日(月)～22日(金)

国民健康保険の 被保険者等の皆さんへ



4月から「子ども・子育て支援金制度」が始まりました。これは、すべての世代や企業の皆さんに、医療保険の保険料とあわせて支援金をご負担いただき、子育て施策の充実に充てることで、子どもや子育て世帯を社会全体で支える制度です。

この制度により、国民健康保険を含むすべての医療保険では、令

和8年度から新たに「子ども・子育て支援金」を保険料とあわせて納めていただくこととなります。

国民健康保険と後期高齢者医療保険に加入している皆さんも、令和8年度からは、従来の保険料に支援金分が加わります。詳しくは、7月にお届けする納付通知書をご覧ください。

保険医療助成課 ☎229-3160 FAX229-5001

市民清掃デー

環境政策課

☎229-3258 📠229-3354



地域や自治会の皆さんの協力で、道路や公園などの清掃を行います。ごみのない、きれいなまちづくりにご協力ください。

地域	とき(いずれも日曜日)
芸濃	5月24日(荒天時は5月31日)
安濃・一志 ・香良洲	5月31日(荒天中止)
美杉	6月7日(荒天中止)
白山	6月14日(荒天中止)
津	9月27日(荒天時は10月4日)
久居・河芸 ・美里	各自治会により異なる

空き地などの 適正管理を

環境保全課

☎229-3140 📠229-3354



空き地や空き家の敷地に雑草が生い茂ると、害虫が発生したり、ごみが捨てられたりすることが多くなります。近隣の皆さんの迷惑になりますので、空き地などを管理または所有している人は、雑草を小まめに刈り取るなどして適正に管理し、清潔で美しいまちづくりに努めましょう。

市営住宅入居者募集

市営住宅課

☎229-3190 📠229-3213



5月1日(金)から配布する申込用紙に必要書類を添えて、直接市営住宅課または同課分室(☎255-8853)へ提出してください。 ※郵送・ファクスでの申込用紙の配布・受け付けはできません。

申 5月11日(月)~19日(火)

※一部の住宅では随時入居者を募集しています。詳しくはお問い合わせください。

津の未来のために、今できること

脱炭素コラム

環境政策課 ☎229-3212 📠229-3354



環境省キャンペーン



地域脱炭素プラットフォーム

14

宅配便はできるだけ 一回で受け取りを

近年、インターネット通信販売などの普及やライフスタイルの多様化に伴い、宅配便の荷物取扱個数は右肩上がりが増加しており、令和6年度の全国の宅配便取扱個数は約50億3000万個となっています。

一方、国土交通省が実施した調査によると、1割ほどの荷物が1回で受け取られず、再配達となっています。再配達となった場合、宅配車両の走行距離や走行回数が増え、温室効果ガスの排出量が増加します。

再配達を防ぐために、皆さんにできることとして、受取日や時間帯の指定、宅配便ロッカーやコンビニ受け取り、置き配サービスの利用などがあります。できるだけ荷物を1回で受け取り、温室効果ガス排出量を減らしましょう。

わたしたちの
脱炭素
アクション



伊藤香さん、礼さん

< 広告 >

伝えます。相続の知恵、遺言状。

創立52年

相続・交通事故・離婚・借金・労働は

初回相談30分無料

三重弁護士会所属 弁護士

石坂俊雄 村田正人 福井正明
伊藤誠基 森一恵

三重合同法律事務所 ☎059-226-0451

〒514-0033 津市丸之内33-26 (津地方裁判所前) ホームページは、「三重合同法律事務所」で検索。

市税収入の一部に寄与することを目的に、広告を掲載しています。なお、掲載している広告内容については津市が保証しているものではありません。

浴衣をリメイク！ ワンピース講習会



環境学習センター
☎237-1185 ☎237-5385

時 6月6日(土)・13日(土)13時～16時 ※各日同内容

所 環境学習センター

対 市内に在住の人

定 抽選各6人 ※当選者には5月30日(土)午前に電話連絡

¥ 500円

持 浴衣(ほどいたもの)、ミシン、裁縫道具など

申 電話またはファクスで環境学習センターへ ※月曜日休館

締 5月23日(土)

ウミガメ学習会



環境学習センター
☎237-1185 ☎237-5385

ウミガメの生態を学び、砂浜で穴掘り体験などをしてみませんか。

時 5月31日(日)9時～12時 ※雨天時は海岸での体験は中止

所 白塚市民センター大ホールほか

対 市内に在住・在勤・在学の小学生以上(小中学生は保護者同伴)

定 抽選30人 ※1組3人まで

申 二次元コードから、または電話、ファクスで環境学習センターへ

※月曜日休館

締 5月20日(水)

水生生物調査学習会



環境保全課
☎229-3140 ☎229-3354

自然や生き物に触れ合いながら、自然環境を守ることの大切さを楽しく学習しましょう。

時 6月6日(土)9時30分～11時

所 長野川稲初橋付近(稲葉町)

対 市内に在住・在学の小学3年生以上と保護者(こども1人につき大人1人)

定 抽選20組40人程度

申 二次元コードから、または電話で環境保全課へ

締 5月22日(金)

マンション管理計画 認定制度



都市政策課
☎229-3290 ☎229-3336

津市マンション管理適正化推進計画により、マンションの老朽化を抑制し、周辺への危害などを防止するための維持管理の適正化を推進しています。分譲マンションにおける管理組合の管理計画が一定の基準を満たす場合、市の認定を受けることができます。詳しくは市ウェブサイトをご覧ください。

水道だより・ 下水道だよりを公開



経営企画課
☎237-5801 ☎237-5819

津市の水道・下水道事業をもっと知っていただくために「水道だより」「下水道だより」を市ウェブサイトで公開しています。今回は、水道・下水道事業会計における令和8年度当初予算と主な事業などについて掲載しています。ぜひ二次元コードからご覧ください。

水道料金等の支払いは 口座振替を



上下水道サービスセンター
☎237-5821 ☎239-0512

水道料金・下水道使用料のお支払いは口座振替をご利用ください。

持 預貯金通帳、印鑑(届け出印)、水栓番号が分かるもの(納入通知書やご使用水量のお知らせなど)

申 口座振替を希望する、市内の取扱金融機関または郵便局へ

※口座振替依頼書の取り寄せを希望する場合は、同センターへお問い合わせください。

出張！アルス寄席

アルスプラザの恒例催事「月イチアルス寄席」が市内のホールに出張！今回は、勢いの良い語り口が魅力の桂九ノ一さんが登場します！

一志公演

時 6月14日(日)10時30分～11時30分

所 一志農村環境改善センター

¥ 1000円(全席自由)

香良洲公演

時 6月14日(日)14時～15時

所 サンドelta香良洲

¥ 1000円(全席自由)

自由)

申し込みは、二次元コードから、または直接窓口、電話で久居アルスプラザサービスセンター(☎253-4161)へ



桂九ノ一

津の文化薫る 催し物のご案内

文化振興課 ☎229-3250 ☎229-3344



総合支所での 木造住宅耐震相談会



建築指導課
☎229-3187 ☎229-3336

木造住宅の耐震診断・耐震補強工事における補助制度や補強方法、費用などについて、各総合支所を巡回し、相談会を開催します。

とき	ところ
5月14日(木)	市香良洲庁舎玄関ロビー
5月28日(木)	市美里庁舎玄関ロビー

時 10時～13時

申 事前に電話で建築指導課へ

男女共同参画を テーマとした講師派遣



男女共同参画室
☎229-3103 ☎229-3366

市内で活動する団体の皆さんが集まる場に、男女共同参画をテーマにお話しする講師を無料で派遣します。申し込み方法など、詳しくは市ウェブサイトをご覧ください。

対 自治会、老人会、PTAなど市内で活動する非営利団体

縮 希望する日の45日前



司法書士による相談



地域連携課
☎229-3105 ☎229-3366

時 6月17日(水)13時30分～16時30分

所 市本庁舎

内 相続(相続税を除く)、登記、裁判手続き、多重債務、金銭問題、後見制度などに関する相談

定 抽選8人

申 二次元コードから、または電話で地域連携課へ

縮 5月31日(日)

スポーツ通信

スポーツ振興課
☎229-3254 ☎229-3247

市内スポーツ施設の一般公開日と、スポーツ大会・教室等のスケジュールをチェック!



スポーツ施設
一般公開



大会・教室
一覧



ENJOY MOVING
YOUR BODY

令和8・9年度 津市スポーツ推進委員



スポーツ振興課
☎229-3254 ☎229-3247

津市スポーツ推進委員は地域での各種スポーツ活動を推進するため、スポーツイベントへの協力や実技指導を行っています。スポーツイベントやスポーツ教室の開催など、詳しくは市ウェブサイトをご覧ください。各地区の委員にご相談ください。

第1回認知症 サポーター養成講座



地域包括ケア推進室
☎229-3294 ☎229-3334

認知症を正しく理解し、認知症の人とその家族を見守り、手助けするサポーターを養成します。認知症になっても安心して暮らせるまちを一緒に作りましょう。

時 6月16日(火)10時～11時30分

所 津リージョンプラザ第2会議室

定 先着30人

申 5月8日(金)より二次元コードから、または電話で地域包括ケア推進室へ

津市図書館司書おすすめの本

『だいすき! しりとり』
かとうゆーこ/マイクロマガジン社

パンダの親子が楽しくしりとりをしています。



「ぱんだ→だるま→まいく→くりーむそーだ→だ・だ・だ・だ→だーいすき!」
「だーいすき!」をたくさん伝えながら、親子で心と言葉の触れ合いを楽しむ、言葉遊び絵本です。

津図書館 ☎229-3321 ☎229-1458

ストーリーテリング
講習会(全3回)

昔話などを素語りするストーリーテリング。津おはなしグループ「マザーグース」からお話を語る楽しさを学びませんか。

時 6月17日(水)・24日(水)、7月1日(水)10時～12時

所 津図書館2階視聴覚室

定 先着20人

申 5月1日(金)より市図書館ホームページから、または電話で同図書館へ

※託児(1人につき1回500円)を希望する場合は6月3日(水)までに同図書館へ

市図書館HP

図書館へ行こう!



市民活動推進事業 補助金実績報告会

地域連携課
☎229-3110 ☎229-3366

令和7年度に市民活動推進事業補助金を受けた市民活動団体による実績報告会を開催します。市民活動に興味があり、傍聴を希望する人は、お申し込みください。

時 5月19日(火)18時～18時45分

所 中央保健センター待合ホール

申 電話で地域連携課へ

締 5月18日(月)

生活福祉・自立応援 包括支援窓口のご案内

介護課
☎229-3541 ☎229-2550

失業や病気などにより生活が困窮している人や、家族のひきこもりで困っている人はご相談ください。解決に向けて、一緒に考え取り組んでいきます。秘密・個人情報厳守します。

こんな悩みや困り事を抱えていますか？

- 仕事がなかなか見つからない
- 仕事を辞めて家賃が支払えない
- 家族のひきこもり、未就労
- 借金が多く生活が苦しい など

上級救命講習

消防救急課
☎254-1600 ☎254-1607

いざというときに備えて、応急手当を学びませんか。

時 6月14日(日)9時～18時

所 北消防署

内 人工呼吸、胸骨圧迫(心臓マッサージ)、AEDの使い方、止血法、傷病者管理法、副子固定法など

定 先着20人

申 5月11日(月)～22日(金)に電話で消防救急課へ

歴史散歩

233

唐人踊の「大幟」が

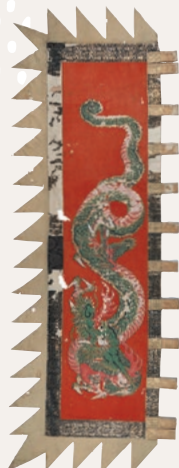
新たに県指定文化財に



唐人踊は、津を代表する伝統芸能の一つです。その歴史は古く、江戸時代に行われた津八幡宮の祭礼の際に、朝鮮通信使の行列を模して分節町が披露したものが始まりであると考えられています。衣装や小道具、楽器類は全て戦災で失われましたが、行列の最後を飾る大幟は別の場所に保存されていたため、焼失を免れて現存しています。

平成3年に唐人踊が県指定無形民俗文化財に指定された際、この大幟も付属するものとして指定文化財となりましたが、その歴史的な価値が改めて評価され、今年2月24日に県指定有形民俗文化財として単独で指定されました。

この大幟は全長3mを超える大型のもの



唐人踊 大幟(降龍図)

ので、明治時代まで実際に使用されてきました。江戸時代後期に制作されたと考えられています。龍の図の部分は、さらに古い時期のものを切り抜いて使われている可能性があります。

現在の唐人踊では、この大幟を模して作られたものが使用されており、大幟は一般に公開されていませんが、三重県総合博物館で開催されている企画展で、実物の写真が展示されています。市内の他の伝統芸能に関係する資料も展示されていますので、この機会にぜひ会場をご覧ください。

三重県総合博物館企画展

「まつりを旅する」

公開日 6月21日(日)まで ※月曜

日(祝日の場合は翌平日)を除く

費用 一般800円、学生480円(高校生以下は無料)

生涯学習課

☎229-32251

☎229-32257



健康づくりインフォメーション



歯の健康展 ～歯みがきは 体を守る 最前線～

健康づくり課 ☎229-3310 ☎229-3346

6月4日～10日は「歯と口の健康週間」です。丈夫な歯を保つことは健康で豊かな生活につながります。お口の健康について考えてみませんか。血管年齢測定と栄養相談、入れ歯クリーニング、指の模型作り、図画・ポスター展示、親子で楽しめるコーナーなどもあります(申込不要)。

とき 6月7日(日)9時～12時

ところ 津リージョンプラザ

申し込み 5月11日(月)～27日(水)9時30分～16時に津歯科医師会(☎225-1304)へ ※土・日曜日を除く

内容	対象*	定員(先着)
口腔がん検診	どなたでも	80人
一般歯科・矯正歯科相談	どなたでも	20人
フッ化物塗布、 歯科衛生士と一緒に 歯みがきレッスン!、 歯医者さんのお仕事体験	小学生以下のこども	30人
親子で楽しく クッキーづくり	小学生以下のこどもと 保護者	28組 (1組4人 まで)

*市内に在住・在勤・在学の人

参加者募集! 歯の健康展で表彰式を行います

■未来へつなぐ 津のこども 歯っぴースマイル コンテスト



津市の魅力とこども達の明るい笑顔を写真に撮ってご応募ください。

対象 市内に在住の未就学児(広報活動での二次利用について同意していただける人)

申し込み 二次元コードから

締め切り 5月15日(金)必着

■8020よい歯のコンクール

対象 80歳以上の歯が20本以上ある人

定員 先着30人

申し込み 5月11日(月)～27日(水)(土・日曜日を除く)に中央保健センター(☎229-3164)へ ※6月4日(木)13時から事前審査あり



保健師による こころの電話相談



健康づくり課
☎229-3310 ☎229-3346

家庭や子育て、人間関係のことなど、日々の生活でモヤモヤしたり、誰かに話を聞いて欲しいと思ったりすることはありませんか。話すことで、自分の中で解決策が見つかることもあります。お気軽にご相談ください。

とき 5月19日(火)10時～13時

電話相談先 ☎229-3164(中央保健センター)



5月の献血(400ml)



地域医療推進室
☎229-3372 ☎229-3018

とき 5月15日(金)9時30分～11時20分、
12時50分～16時30分

ところ 津リージョンプラザ1階出会いの広場
北側

対象 男性17歳～69歳、女性18歳～69歳で
体重が50kg以上の人 ※65歳以上の方は60
～64歳に献血経験のある人

※予防接種を受けた人は、ワクチンの種類によって献血ができない期間がありますので、詳しくはお問い合わせください



津市合併20周年

第63回高虎楽座

5.16(土) 10:00-15:30

フェニックス通り、丸之内商店街 など ※荒天中止

商業振興労政課 ☎229-3169 ☎229-3335

初代津藩主藤堂高虎公の功績をたたえ、津市の伝統文化の保存や商業振興、中心市街地の活性化を目的に高虎楽座を開催。楽しい催しが盛りだくさんです！

- 太鼓演奏や子ども唐人などのステージにぎわう「高虎座」
- 衣料品や雑貨などのフリーマーケット
- 津のパクパク パンマルシェ など



5月16日は
4つのイベント
同日開催！



Pick up!

イベント
& スポット

津市 イベントカレンダー



津市合併20周年

第37回津市物産まつり

5.16(土) 10:00-15:30

フェニックス通り

商業振興労政課 ☎229-3169 ☎229-3335

津市の豊かな自然と長い歴史に育まれた津の食品や工芸品などを一堂に集めて販売します。当日限定の商品や特別価格での販売もあります。いろいろな津のええもんをご堪能ください。

- 津市の物産品の販売
- 津の物産が当たる「お買い回り抽選会」
- 各種体験コーナー など



津市合併20周年

第42回津市民緑と花の市

5.16(土) 10:00-15:30

丸之内商店街

都市政策課 ☎229-3290 ☎229-3336

気軽に緑に触れることができるイベントがいっぱい！ご来場をお待ちしています。

- 花苗などの販売
- キッズコーナー…オリジナル鉢植え作り(先着200人)、緑化推進塗り絵
- 緑の相談室(13時～15時)



CHECK!

城下町テラス「高虎PR館」

津センターパレス1階

城下町テラス津まんなか歴史資料館で案内人が藤堂高虎公や津城を紹介します。ぜひお越しください。

案内期間 5月16日(土)～来年1月14日(木)10時～16時

※詳しくは二次元コードからご覧ください。

津市観光協会

観光振興課 ☎229-3170 ☎229-3335



津のまん中ウォーク

5.16(土)

商業振興労政課 ☎229-3169 ☎229-3335

藤堂高虎公ゆかりの地をはじめ、津のまちな名所や商店街などを散策するウォーキングイベント開催！

受付時間 9時30分～11時30分

受付場所 近鉄津新町駅



託された森で生き

次世代へ継ぐ山を育てる



休みの日に妻・愛娘とお出かけるのが楽しみ♪

4月に18歳の新星が入社後進育成にも情熱を注ぐ

このまち
津市で輝く

vol. 112

林業者 結城 大智 さん

1995年美杉町上多気生まれ。近畿大学工業高等専門学校を経て、2016年家業である森守へ入社。郷土愛に溢れ、5月の連休に100を超えるこいのぼりを揚げる町おこし“多気こいのぼり”の仕掛け人としても活躍

「大智、伐ってみるか」。伐採現場で圧倒的な存在感を放つ、幹周り2mの巨木を見上げ、結城さんは息をのんだ。山仕事の師匠である父から伐倒を任された興奮の裏で、逃げ場のない重圧がじわりと迫る。失敗は許されない。百年以上生きた木の生命力に思わず気おされた。「木の迫力にのまれるな」と父の声がこだました。これが初めて大径木と対峙した時の記憶。

結城さんが林業を志した原点は、幼少期にさかのぼる。仕事から帰った父は、大鋸屑にまみれ、チェーンオイルで黒く汚れていた。その姿を、山や木と懸命に戦っていた。その証だと感じていた。木を扱うだけでなく、山の姿を整え、災害を防ぎ、地域の暮らしを支える——そんな仕事が林業だと、父の背中から学んだ。常に危険と隣り合わせ。それでも「いつか父のように山の仕事をしたい」と、尊敬と憧れの中で芽生えた思いは、やがて揺るがぬ決意へと変わっていった。

「山は一代では育ちません。祖父の世代が育てた山で自分たちは仕事をしている。だから自分も、次世代へ引き継ぐ山を育てているんです」
木を伐り、使い、育てる。この循環を守ることが、自分の役目だという。そのまなざしの先には、次の世代へと連なる、壮大な山の時間が続いている。

津市民くらしの安心インフォメーション



医療



受診可能な医療機関を知りたいとき

三重県救急医療情報センター

☎059-229-1199

24時間

年中無休



医療ネットみえ

応急措置方法の案内や健康相談

津市救急・健康相談ダイヤル24

☎0120-840-299

24時間

年中無休

通話無料

夜間・休日の発熱や体調不良のとき

津市の応急診療所



市ホームページ



災害

避難所



ハザードマップ

