



平成24年版

消防年報

Tsu Fire DEPT. Annual Report



平成 24 年 3 月 24 日から運用開始した久居消防署香良洲分遣所

津市消防本部

ま え が き

この年報は、平成 23 年中における津市消防統計を集録し、今後の参考にするとともに、津市の消防事情を紹介することを目的として編集しました。

各統計については、原則として暦年とし、予算関係については会計年度としましたが、表中に年月を明示したものについては、その時点での現況です。

平成 24 年 6 月

津 市 消 防 本 部

津市消防憲章

(平成18年1月1日制定)

市民の声を聞き

市民の立場にたって物を考え

実行する消防

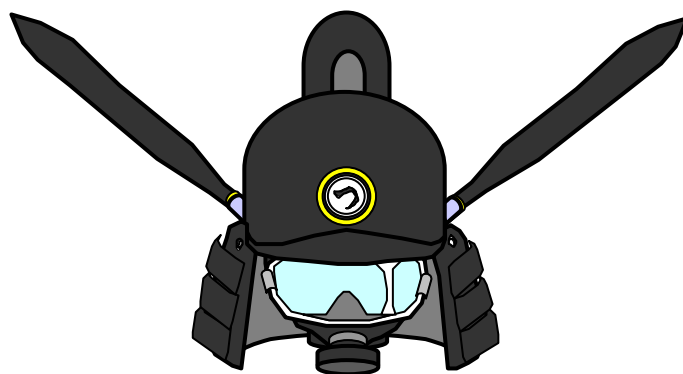
津市消防活動指針

(平成18年1月1日制定)

- 「市民本位」の基本を徹底する。
- 「有事即応」の体制を堅持する。
- 「積極果敢」な活動を展開する。
- 「先見先取」の意欲を高揚する。
- 「融和団結」の職場を確立する。

津市消防トレードマーク

(平成21年12月1日制定)



津市のシンボルである津城の藩主、藤堂高虎公が愛用していた兜をベースに、消防隊員が火災現場で使用する防護マスク（空気呼吸器の面体を装着した状態）を図案化し、正義感と勇猛果敢な消防隊員をイメージしました。

津市消防の沿革

津市消防は、市町村合併に伴い、平成18年に旧津市消防と旧久居地区広域消防組合が合併し、新たな津市消防が発足しました。昼夜を問わず市民の安全・安心を守っています。

月 日	内 容	月 日	内 容
H18. 1. 1	旧津市、旧久居市、旧河芸町、旧芸濃町、旧美里村、旧安濃町、旧香良洲町、旧一志町、旧白山町、旧美杉村の10市町村が合併し、新「津市」が誕生 このことに伴い、旧津市消防と旧久居地区広域消防組合が合併し、新津市消防が発足 野田重門消防長就任 消防本部を旧久居地区広域消防組合庁舎（久居明神町2276）に設置し、4署6分署4分遣所、職員数345人体制となる。	H21. 3. 19	※有料老人ホーム火災（群馬県渋川市、死者10人）
2. 6	松田直久津市長就任	4. 1	中西秀輝消防長就任 消防職員新規採用（22人）
3. 19	津市消防団結団式（10連合団方式で結団）（メッセウイングみえ）	5. 8	※成田空港で国内初のA型H1N1亜型インフルエンザ患者を確認
3. 28	津市防火協会設立総会（三重県総合文化センター）	6. 11	※WHO世界保健機構がインフルエンザ警戒基準の最高度であるフェーズ6を宣言
4. 1	消防職員新規採用（6人）	7. 5	※パチンコ店放火（大阪市此花区、死者4人）
6. 1	消防法の改正に伴い、平成18年6月1日から、新築住宅の住宅用火災警報器の設置が義務付け	8. 11	※静岡沖地震（震度6弱、M6.5、死者1人、負傷者245人）
H19. 1. 20	※カラオケボックス火災（死傷者8人・兵庫県宝塚市）	12. 1	H22. 1. 12
4. 1	消防職員新規採用（8人） 4消防署で指揮隊運用開始	2. 5	津市消防トレードマーク制定
4. 15	※三重県中部を震源とする地震が発生（津市内の震度5弱、M5.4、市内負傷者2人）	2. 27	※ハイチ地震（M7.0、死者23万人以上） 松田直久津市長任期開始
8. 22	第36回全国消防救助技術大会（ほふく救出の部東海支部代表・東京消防庁夢の島訓練場）	3. 13	※チリ地震（M8.8、死者800人以上、日本でも津波を確認）
11. 9	アテネ五輪金メダリスト吉田紗保里さん1日消防署長	3. 26	※グループホーム火災（札幌市北区、死者7人）
H20. 1. 1	通信指令センターにIP・携帯電話発信位置情報通知システム導入（全国で3例目の簡易型システム）	4. 1	北消防署河芸分署移転（津市河芸庁舎内に移転） 消防職員新規採用（10人） 津市消防団1団化（連合団方式から1団方式へ） 消防本部の組織改正 ・消防救急課→消防課 他 消防署の組織、管轄区域の変更 ・中消防署 西分署、安濃分遣所 ・北消防署 河芸分署、芸濃分署 ・久居消防署 南分署、榊原分遣所、美里分遣所、香良洲分遣所 ・白山消防署 一志分署、美杉分署
3. 26	北消防署芸濃分署移転（津市芸濃庁舎内に移転）	12. 18	H23. 2. 22
4. 1	消防職員新規採用（20人） 津市消防防災指導センター開設（津市美里庁舎内に設置）	2. 22	津市消防音楽隊35周年記念演奏会 ※ニュージーランド南島地震（M6.3、邦人死者28人） ※東日本大震災（M9.0、死者16,278人、行方不明者2,994人：H24. 3. 11現在 消防庁発表） 緊急消防援助隊として指揮部隊・消火部隊・救急部隊・後方支援部隊を千葉県・宮城県内に派遣
5. 2	※ミャンマー サイクロンによる災害（死者13万人以上（ミャンマー政府発表））	3. 11	山口精彦消防長就任 消防職員新規採用（9人） 久居消防署美里分署運用開始（美里分遣所と榊原分遣所の統合） 前葉泰幸津市長就任
5. 12	※四川大地震（中国四川省、M8.2、死者68,712人（中国政府発表））	4. 25	※台風12号災害 紀伊半島を中心に記録的大雨により甚大な被害が発生。津市では、各地に避難勧告が発令され、美杉町石名原地区で土石流が発生し家屋数棟が全半壊
6. 1	消防法の改正に伴い、平成20年6月1日から、既存住宅においても住宅用火災警報器の設置が義務化	9. 上旬	久居消防署香良洲分遣所移転 消防職員新規採用（11人）
6. 14	※岩手・宮城内陸地震（岩手県奥州市・宮城県栗原市、震度6強、M7.2、死者13人）	H24. 3. 24	
10. 1	※大阪個室ビデオ火災（大阪市浪速区、死者16人）	4. 1	
H21. 1. 26	第55回文化財防火デー（高田本山専修寺、岡本消防庁長官、青木文化庁長官視察）		
3. 11	※メキシコで新型インフルエンザが発生（後にA型H1N1亜型インフルエンザと命名）その後世界的な大流行となる		

※ 国内外の社会的影響が大きかった災害、事件等

目 次

統 括

津市の概況	1
消防機関の配置	2
消防本部・消防署の組織	7

総 務

消防職員

消防職員の配置状況	8
消防職員の年齢構成	9

消防予算及び決算

消防費当初予算額	10
市の一般会計当初予算額と消防費 当初予算額の比較及び消防費決算額	11

消防防災指導センター

訓練対象別実施状況	12
訓練内容別実施状況	12

消防音楽隊

編成	12
楽器別編成	12
演奏活動状況	12

研 修

研修実施状況(部外)	13
研修実施状況(部内)	14
特殊技能・資格取得状況	15
三重県消防学校派遣状況	16
消防大学校派遣状況	16

表 彰

消防職員の表彰	16
部外協力者(団体)の表彰	16

消防施設(装備・水利)

消防庁舎

消防庁舎の現況	17
---------------	----

消防装備

消防車両等の配置状況	19
主な消防機器等の配置状況	20

消防水利

公設消防水利の現況	22
-----------------	----

予 防

予防広報

予防活動実施回数	23
広報車による広報実施回数	23

消防関係団体

消防関係団体結成状況	23
------------------	----

防火対象物と防火管理

防火対象物数と 防火管理者を必要とする防火対象物数	24
中高層防火対象物用途別棟数	25
用途別建築同意件数(工事別)	26

予防事務処理

各種届出事務処理件数	27
------------------	----

危険物

危険物施設等の事務取扱状況	27
危険物施設数	27

火 災

火災統計

火災概況	28
平成23年中の主な火災	28
地域別火災状況	29
月別火災状況	30
署所別火災状況	30
出火原因	31
建物火災の用途別火災状況	31
過去10年間の地域別火災状況	32
過去10年間の火災状況	32

救 急

救急統計

救急概況	33
事故種別救急出動件数	33
地域別救急出動件数	33
月別救急出動件数	34
署所別救急出動件数	34
傷病程度別・年齢別搬送人員	35
応急処置件数	35
医療機関等への収容所要時間別搬送人員	36
収容医療機関別搬送人員	36
不搬送理由別救急出動件数	36
過去10年間の救急出動状況	37

救命講習

救命講習等実施状況	37
-----------	----

救 助

救助統計

救助概況	38
事故種別救助出動件数	38
署所別救助出動件数	38
過去5年間の救助活動状況	39
地域別救助出動件数	39

通 信 指 令

通信統計

通信指令施設の現況	40
119番受理状況	41
携帯電話による119番災害受信及び転送状況	42
津地域救急医療情報センターの案内状況	42

消 防 団

消防団の組織	43
--------	----

消防団員

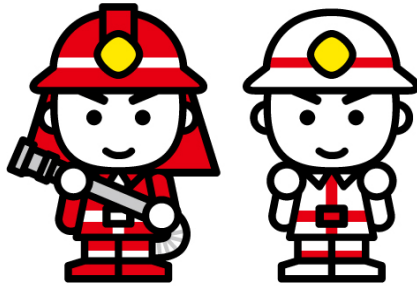
消防団員の配置状況	43
消防団員の年齢構成	44
消防団員の就業形態	45

消防団車両

消防団車両の配置状況	46
------------	----

※本紙以降のイラストは、総務省消防庁のホームページから引用しました。

統 括



消太

全国消防イメージキャラクター「消太」は、より一層「親しまれる消防」をめざして、消防防災に係る様々な広報活動に使用することを目的に自治体消防制度60周年を記念して作成した、消防共通のイメージキャラクターです。

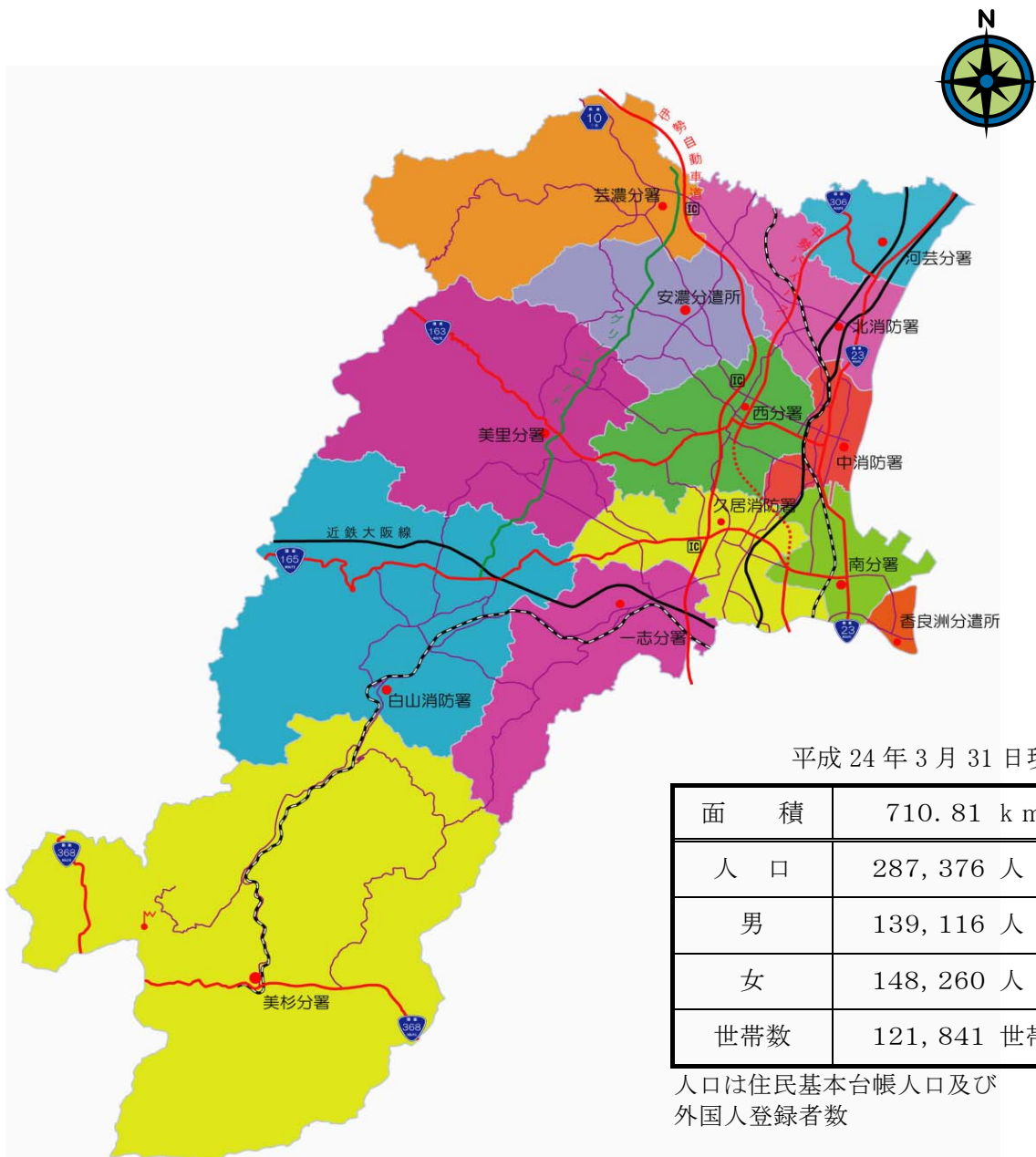
「消太」は、漫画家の松本零士氏を委員長とする審査委員会でデザインを決定し、1万件を超える応募の中から愛称を選定したものです。また、「消太」の誕生日は、消防記念日である3月7日です。

津市の概況

平成 24 年 4 月 1 日現在

本市は、北に鈴鹿市、亀山市、西に伊賀市、名張市、奈良県御杖村、曾爾村、南に松阪市と接し、東は伊勢湾に望み、三重県の中央部を横断して位置し、広大な市域の中で、豊かな自然環境と、県庁所在地として都市機能が集積した恵まれた地域です。江戸時代はその多くが藤堂藩に属し、城下町としての賑わいを見せ、また、伊勢街道、初瀬街道、伊賀街道、奈良街道、伊勢本街道、伊勢別街道の 6 つの街道が通じ、東西の文化が接する地域となっていました。現在も、中部圏と近畿圏の結節点として、さらには、中部国際空港への海上アクセス拠点「津なぎさまち」を擁した交通ネットワークの拠点として、今後の発展が期待されています。

津市消防は、平成 18 年 1 月 1 日、津市、久居市、河芸町、芸濃町、美里村、安濃町、香良洲町、一志町、白山町、美杉村の 10 市町村の合併に伴い、従来の津市消防と久居地区広域消防組合を統合して、新しい「津市消防」として発足しました。本部庁舎を津市久居明神町の旧久居地区広域消防組合庁舎に設置し、消防本部以下、4 消防署、7 分署、2 分遣所の組織体制を執っています。火災をはじめ複雑多様化する様々な災害から、管内約 29 万人の市民と郷土を守るため、消防力の向上と充実に努めながら、幅広い活動を展開していきます。



消防機関の配置

平成 24 年 4 月 1 日現在



津市消防本部 ・ 津市久居消防署

〒514-1101 津市久居明神町 2276 番地

消防本部 TEL(059) 254-0351 FAX(059) 256-7755

久居消防署 TEL(059) 254-1111 FAX(059) 256-4500



津市中消防署

〒514-0015 津市寿町 14 番 20 号

TEL(059) 226-2322 FAX(059) 226-8616



津市北消防署

〒514-0103 津市栗真中山町 816 番地 2
TEL(059) 232-3092 FAX(059) 232-9425



津市白山消防署

〒515-3133 津市白山町南家城 2761 番地
TEL(059) 262-1044 FAX(059) 262-2999



津市中消防署 西分署

〒514-0057 津市一色町 257 番地
TEL(059) 225-7431 FAX(059) 225-7433



津市北消防署 河芸分署

〒510-0314 津市河芸町浜田 808 番地 津市河芸庁舎内
TEL(059) 245-0119 FAX(059) 245-0149



津市北消防署 芸濃分署

〒514-2211 津市芸濃町椋本 6141 番地 1 津市芸濃庁舎内
TEL(059) 265-2500 FAX(059) 265-2512



津市久居消防署 南分署
〒514-0304 津市雲出本郷町 1631 番地 10
TEL(059) 234-3512 FAX(059) 234-3517



津市久居消防署 美里分署
〒514-2106 津市美里町足坂 901 番地 2
TEL(059) 279-2136 FAX(059) 279-2176



津市白山消防署 一志分署
〒515-2516 津市一志町田尻 345 番地 1
TEL(059) 293-0279 FAX(059) 293-1899



津市白山消防署 美杉分署

〒515-3531 津市美杉町奥津 910 番地 1
TEL(059) 274-0200 FAX(059) 274-0236



津市中消防署 安濃分遣所

〒514-2308 津市安濃町川西 2097 番地
TEL(059) 268-5119 FAX(059) 268-5144

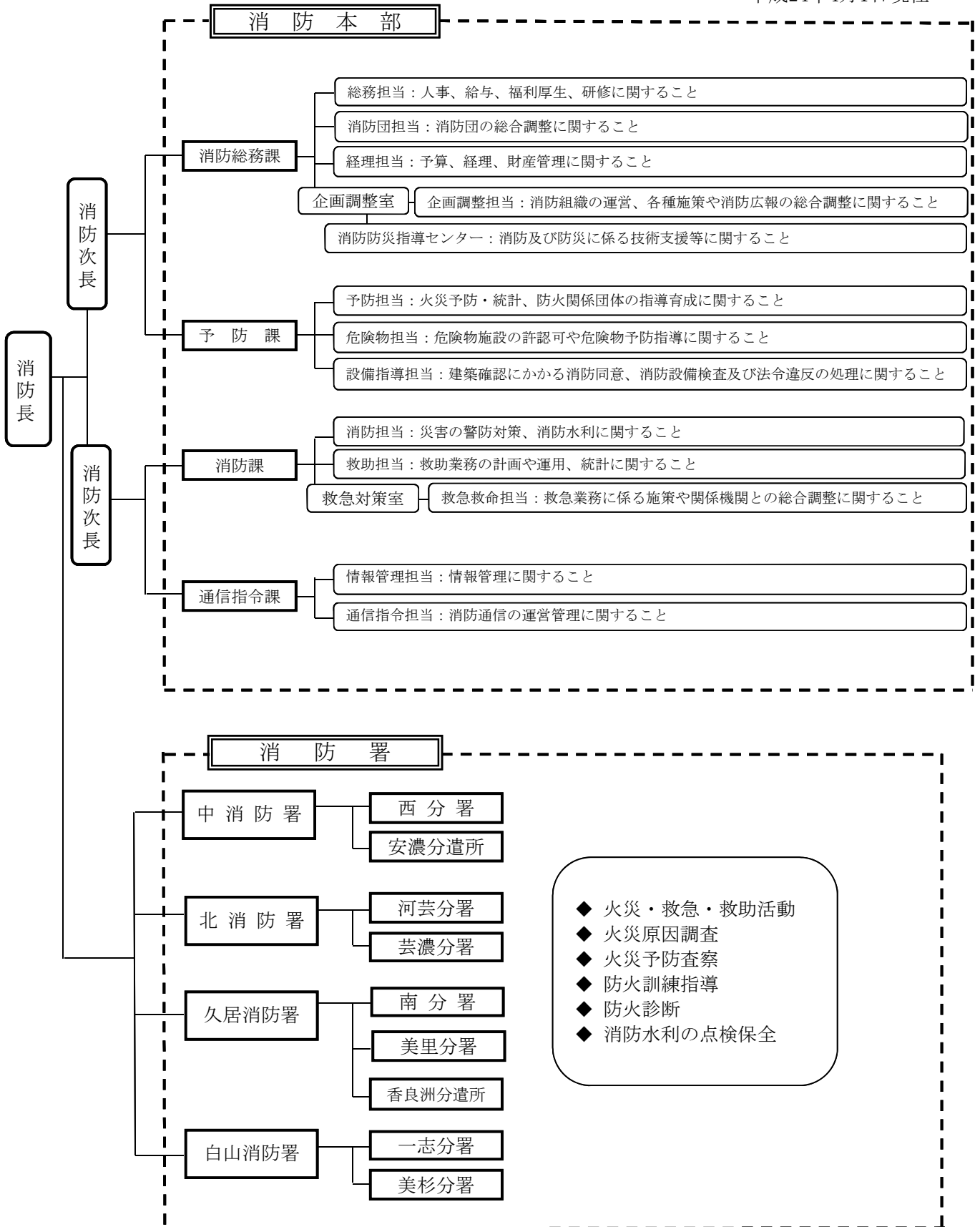


津市久居消防署 香良洲分遣所

〒514-0323 津市香良洲町 1878 番地
TEL(059) 292-2157 FAX(059) 292-2159

消防本部・消防署の組織

平成24年4月1日現在



総

務



消 防 職 員

消防職員の配置状況

平成24年4月1日現在

階級		合計	消防 正監	消防監	消防 司令長	消防 司令	消防 司令補	消防 士長	消防士	その他	
所属											
合 計		345	1	9	26	25	95	106	83 ③	① ⑤	
小 計		58	1	6	7	9	22	12	1 ③	① ⑤	
消防本部	消防長	1	1								
	消防次長	2		2							
	担当参事	4		4							
	消防総務課	課 長	(1)		(1)						
		担当副参事	1			1(1)					
		総務担当	3(1)①				(1)	1	2		①
		消防団担当	2①				1	1			①
		経理担当	3②					2	1		②
	企画調整室	室 長	1			1					
		企画調整担当	1①					1			①
	消防防災指導センター		(1)③		(1)					③	
	予防課	課 長	(1)		(1)						
		予防担当	2				1	1			
		危険物担当	3					1	2		
		設備指導担当	4				1	1	1	1	
	消防課	課 長	(1)		(1)						
		消防担当	2①				1	1			①
		救助担当	2(1)				(1)	1	1		
	救急対策室	室 長	1			1					
		救急救命担当	2(4)				1	(4)	1		
	通信指令課	課 長	(1)		(1)						
		指令官	2			2					
		情報管理担当	1(2)				(1)	1	(1)		
通信指令担当		13				4	7	2			
派遣	総務省消防庁	1					1				
	三重県	2					1	1			
	三重県消防学校教官	1					1				
	三重県防災航空隊	2			1		1				
	市長部局	2			1			1			
小計		287	0	3	19	16	73	94	82		
中消防署	署 長	1		1							
	副署長	1			1						
	庶務予防担当	5				1	2		2		
	消防担当	38			2	2	10	10	14		
	西分署	19			1	1	5	6	6		
	安濃分遣所	11				1	3	4	3		
北消防署	署 長	1		1							
	副署長	1			1						
	庶務予防担当	2				1	1				
	消防担当	26			2	2	5	7	10		
	河芸分署	17			1		4	6	6		
	芸濃分署	17			1		5	7	4		
久居消防署	署 長	(1)		(1)							
	副署長	1			1						
	庶務予防担当	3(1)				1	1	(1)	1		
	消防担当	36			2	2	9	12	11		
	南分署	21			1	1	5	7	7		
	美里分署	17			1		5	8	3		
白山消防署	香良洲分遣所	9				1	2	6			
	署 長	1		1							
	副署長	1			1						
	庶務予防担当	1(1)				1		(1)			
	消防担当	24			2	2	7	7	6		
	一志分署	17			1		5	7	4		
	美杉分署	17			1		4	7	5		

- ※ ()内は兼務
- ※ ○数字の市長部局との人事交流受入職員(階級その他)は実数に含んでいない。
- ※ ●再任用・臨時職員



消防職員の年齢構成

平成24年4月1日現在

階級 年齢	合計	消防正監	消防監	消防司令長	消防司令	消防司令補	消防士長	消防士
合計	345	1	9	26	25	95	106	83
平均年齢	39.4	59.0	57.6	53.5	51.6	44.3	37.1	26.3
18歳	1							1
19歳	1							1
21歳								
22歳	7							7
23歳	5							5
24歳	11							11
25歳	7							7
26歳	11							11
27歳	10							10
28歳	14						3	11
29歳	13						3	10
30歳	7						5	2
31歳	7						4	3
32歳	3						3	
33歳	14						11	3
34歳	19					1	18	
35歳	16					6	9	1
36歳	13					5	8	
37歳	17					10	7	
38歳	6					4	2	
39歳	15					10	5	
40歳	12					5	7	
41歳	12				1	7	4	
42歳	9				1	6	2	
43歳	7					4	3	
44歳	2					2		
45歳	4				2	2		
46歳	6				3	1	2	
47歳	2				2			
48歳	7			3	2	1	1	
49歳	4			2		1	1	
50歳	2			1		1		
51歳	5			1		3	1	
52歳	6			2	1	3		
53歳	8			4		3	1	
54歳	7			2	1	3	1	
55歳	7			3	1	3		
56歳	20		3	1	5	8	3	
57歳	12		1	4	2	4	1	
58歳	9		2	2	2	2	1	
59歳	7	1	3	1	2			

※市長部局との人事交流受入職員、再任用職員及び臨時職員は除く。

消 防 予 算 及 び 決 算

消防費当初予算額

科 目 別	平成24年度(千円)	平成23年度(千円)
総 額	4,037,288	3,855,698
常備消防費	3,226,766	3,235,647
給 料	1,250,651	1,250,481
職 員 手 当 等	1,191,507	1,190,472
共 済 費	411,921	424,439
賃 金	3,623	2,287
報 償 費	4,101	3,188
旅 費	6,017	5,617
交 際 費	20	20
需 用 費	109,582	106,268
役 務 費	44,906	47,914
委 託 料	65,245	68,736
使用料及び賃借料	92,125	92,737
備品購入費	10,239	8,019
負担金、補助及び交付金	33,038	32,655
補償、補填及び賠償金	1,000	1,000
公 課 費	2,791	1,814
非常備消防費	319,117	320,128
報 酬	66,683	67,129
災 害 補 償 費	3,000	3,000
報 償 費	45,989	46,260
旅 費	109,364	108,083
需 用 費	27,009	28,444
役 務 費	4,028	4,047
委 託 料	2,895	2,854
使用料及び賃借料	1,459	1,537
原 材 料 費	0	0
備品購入費	4,419	2,804
負担金補助	52,873	54,354
公 課 費	1,398	1,616
消防施設費	490,252	298,770
旅 費	616	661
需 用 費	41,845	40,787
役 務 費	448	162
委 託 料	40,000	9,416
使用料及び賃借料	1,127	27
工事請負費	110,945	129,516
原 材 料 費	397	381
公有財産購入費	0	0
備品購入費	282,720	105,590
負担金、補助及び交付金	11,611	12,040
公 課 費	543	190
水防費	1,153	1,153
需 用 費	820	820
委 託 料	0	0
原 材 料 費	333	333

市の一般会計当初予算額と消防費当初予算額の比較及び消防費決算額

年度	一般会計 当初予算額 (千円)	消防費 当初予算額 (千円)	比率 (%)	消防費決算額 (千円) (千円未満切上げ)
17 暫定 (18年1月～3月)	33,067,607	908,445	2.7	861,087
18	85,054,857	3,533,531	4.2	3,598,162
19	89,200,593	3,915,899	4.4	3,807,279
20	93,789,622	3,897,224	4.2	3,826,058
21	91,994,208	3,922,741	4.3	3,962,451
22	97,562,313	4,262,017	4.4	4,210,273
23	99,988,372	3,855,698	3.9	
24	100,230,704	4,037,288	4.0	

消 防 防 災 指 導 セ ン タ ー

訓練対象別実施状況

平成23年度中

訓練対象	消防署	中消防署	北消防署	久居消防署	白山消防署	合 計
キャンペーン等		1	0	4	0	5
自主防災・自治会		38	19	27	12	96
学校・幼稚園・保育園		42	17	33	8	100
事業所		139	49	77	17	282
その他		26	23	23	19	91
合 計		246	108	164	56	574

訓練内容別実施状況

平成23年度中

訓練内容	消防署	中消防署	北消防署	久居消防署	白山消防署	合 計
救命講習		48	24	29	16	117
AED		81	32	63	19	195
心肺蘇生		81	33	62	19	195
消火訓練		119	48	71	16	254
避難訓練		90	35	53	13	191
震災指導		33	25	37	6	101
その他		42	19	25	12	98
合 計		494	216	340	101	1,151

消 防 音 楽 隊

編 成

平成24年4月1日現在

階 級	合計	消防監 (隊長)	消防司令長		消防司令	消防司令補	消防士長	消防士
			(副隊長)					
構成人員	34	1	1	4	2	9	8	9

楽器別編成

平成24年4月1日現在

楽 器 名	合 計	ピッコロ・フルート	クラリネット	アルトサクソフォン	テナーサクソフォン	バリトンサクソフォン	トランペット・ホルネット	ホルン	トロンボーン	ユーフォニアム	チューバ	パーカッション
人 員	32	3	5	3	1	2	5	3	4	2	1	3

演奏活動状況

平成23年度中

行 事 別	合 計	消防関係	市 関 係	そ の 他
活 動 回 数	17	3	7	7



総務

研 修

研修実施状況(部外)

平成23年度中

区 分	研修名	実施回数等			階 級 内 訳						
		実施回数	入校期間	受講人員	消防監以上	消防司令長	消防司令	消防司令補	消防士長	消防士	
合 計				延受講人数	197	2	27	13	51	42	62
学校研修	消防大学校 幹部科 (第27期)	1	46	1			1				
	消防大学校 幹部科 (第28期)	1	45	1			1				
	消防大学校 火災調査科	1	50	1				1			
	県消防学校 初任科	1	182	9							9
	県消防学校 救助科 救助課程	1	31	2						2	
	県消防学校 救助科 水難救助課程	1	12	3				1			2
	県消防学校 救急科 救急課程	1	58	9							9
	県消防学校 警防科 警防課程	1	12	4						4	
	県消防学校 初級幹部科	1	12	2						2	
	県消防学校 中級幹部科	1	9	2				2			
	県消防学校 上級幹部科	1	4	1		1					
	県消防学校 火災調査科 火災調査課程	1	14	4						4	
	県消防学校 特殊災害科 特殊災害課程	1	9	2				1	1		
	県消防学校 現場指揮研修	1	2	1				1			
	県消防学校 特別科 薬剤投与講習	1	36	6				3	1	2	
	県消防学校 第9回オープンカレッジ	1	1	12				1	1	4	6
県消防学校 第10回オープンカレッジ	1	1	12				1	5	6		
県消防学校 各種講習	8		54		17	4	17	6	10		
資格取得	特別管理産業廃棄物管理責任者	1	1	1				1			
	第一種衛生管理者	1	1	2				2			
	中型自動車免許 (限定解除)	1		8		1			3	4	
	予防技術者検定	1	1	4					2	2	
	小型船舶免許	1	3	1						1	
	整備管理者	1	1	15				8	6	1	
他機関研修	「美(うま)し国おこし・三重さきもり塾入門コース	1	10	1				1			
	消防職員安全衛生研修会	1	2	1					1		
	消防・救急緊急自動車運転技能者課程	1	4	1				1			
	三重県防災教育センター研修	1	1	4		1	1	2			
	元東京消防庁特別救助隊長による消防・救助技術研修	1	3	16		4		2		10	
	三重県消防長会 スタティックシステムロープレスキューセミナー	1	1	1				1			
	三重県消防長会 三重県ドクターヘリ運用に係る説明講習会	1	1	1	1						
	平成23年度三重県消防広域化セミナー	1	1	6	1	1		3	1		
	総務省消防庁国際協力官による職員研修会	1	1	6		1	3	2			
	無線セミナー	1	1	3		1	1	1			

研修実施状況(部内)

平成23年度中

区分	研修名	実施回数	延日数	受講人員	階 級 内 訳					
					消防監以上	消防司令長	消防司令	消防司令補	消防士長	消防士
合 計			延受講人数	412	0	46	52	66	103	145
部内研修	新規採用職員研修	1	4	9						9
	各職位研修	2	2	46		22	24			
	緊急消防援助隊活動概要説明会	2	2	47		6	6	7	13	15
	消防・救急緊急自動車運転技能者課程フィードバック研修	2	2	21					3	18
	火災原因調査研修会(消防大学校フィードバック研修)	2	2	57		3	4	12	19	19
	新規採用職員配属前研修	1	3	9						9
	技能指導官研修	4	7	194		15	18	47	58	56
	指定査察員研修Ⅰ	1	32	8					3	5
	指定査察員研修Ⅱ	1	221	21					7	14

特殊技能・資格取得状況

平成24年4月1日現在

階級 特殊技能・資格	合 計	消 防 監 以 上	消 防 司 令 長	消 防 司 令	消 防 司 令 補	消 防 士 長	消 防 士
普通自動車	176	4	8	26	2	93	43
中型自動車	27		1		1	5	20
大型自動車	142	5	17		92	8	20
自動車整備士	13		3		6	3	1
第2級陸上特殊無線技士	334	9	26	26	95	106	72
危険物取扱者	160	6	8	6	20	47	73
消防設備士	17	2	5	3	5	2	
潜水士	69	2	5	5	20	26	11
2級5トン小型船舶操縦士	84		8	6	35	25	10
第一種衛生管理者	12	2	6		4		
有機溶剤主任者技能	4		1		3		
足場組立	31		2	4	17	8	
小型移動式クレーン	249	1	9	13	70	84	72
玉掛	265	1	5	6	80	101	72
第2種酸素欠乏	27	1	10	6	7	2	1
ガス溶接	231	2	6	6	72	91	54
救急Ⅰ課程	21	8	7	4	1	1	
救急Ⅱ課程	149	1	15	16	73	44	
救急課程（標準課程）	108				4	43	61
救急救命士	56		4	5	17	18	12

三重県消防学校派遣状況

年度	学科 合計	初任科	予防 査察科	火災 調査科	危険物 科	警防科	特 殊 災害科	救 助 科		救急科	初 級 幹部科	中 級 幹部科	上 級 幹部科	はしご 自動車 講習会	その他
								救助課程	水難救助 課 程						
平成18年度	81	19			4	4		3	4	19	2			3	23
平成19年度	43	8		4			2	2	2	8	2	2	1		12
平成20年度	57	20	2		2	4			2	20	2				5
平成21年度	69	22		4		4	2	2	2	22	2	2	1		6
平成22年度	47	10	2		2	4		2	4	10	2	2		2	7
平成23年度	45	9		4		4	2	2	3	9	2	2	1		7
合 計	342	88	4	12	8	20	6	11	17	88	12	8	3	5	60

消防大学校派遣状況

年度	学科 合計	幹 部 研修科	幹部科	新 任 消防長科	警防科	予防科	救急科	救助科	火 災 調査科	教 育 訓 練	実 務 講 習
平成18年度	1						1				
平成19年度	1		1								
平成20年度	1							1			
平成21年度	2		1	1							
平成22年度	2		1			1					
平成23年度	3		2						1		
合 計	10		5	1		1	1	1	1		

表 彰

消防職員の表彰

平成23年度中

表 彰 区 分		受賞者数
消防庁長官	功 勞 章	1
	永年勤続功労章	1
三重県知事	消 防 功 勞 賞	
	消 防 功 績 章	6
消防長	業 績	
消防署長	業 績	
	善 行	
全国消防長 会 長	特 別 功 勞 章	
	永年勤続功労者表彰	18

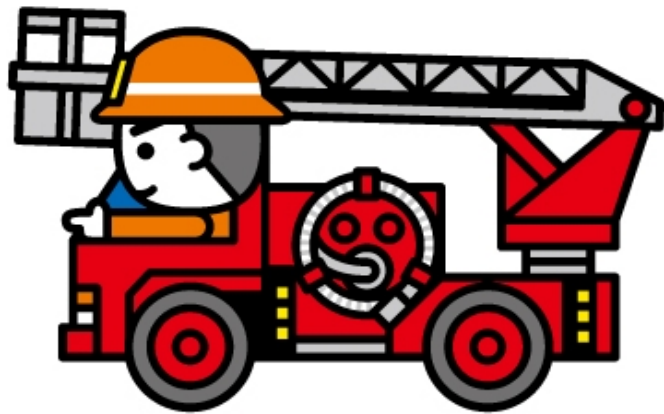
部外協力者(団体)の表彰

平成23年度中

表 彰 区 分	合計	消 火	防 火	その他
		(人命救助) 協 力	活 動	
合 計	8	8		
市 長				
消 防 長				
消 防 署 長	8	8		



消防施設（装備・水利）



消 防 庁 舎

消防庁舎の現況

平成24年4月1日現在

署 所 別	所在地・敷地面積	構 造・規 模	竣 工 年 月 日
消 防 本 部 ・ 久 居 消 防 署	津市久居明神町2276番地 7,192.00㎡	〈庁舎〉 鉄筋コンクリート造 3階建 延べ 3,807.563 ㎡ 〈訓練塔A棟〉 鉄筋コンクリート造 6階建 延べ 230.805 ㎡ 〈訓練塔C棟〉 鉄骨造平屋建 延べ 15.298 ㎡ 〈車庫棟〉 鉄骨造2階建 延べ 258.145㎡ 〈駐輪場〉 延べ 16.745㎡	H10.11.22 H10.11.22 H10.11.22 H10.11.22 H10.11.22
中 消 防 署	津市寿町14番20号 2,471.35㎡	〈庁舎〉 鉄筋コンクリート造 3階建 延べ 2,171.83㎡ 〈救急消毒室兼食堂〉 鉄骨造平屋建 延べ 228㎡ 〈倉庫兼車庫〉 鉄骨造2階建 延べ 124.914㎡	S47.2.2 一部増築 S52.9.5 S47.2.2 S56.3.26
中 消 防 署 西 分 署	津市一色町257番地 2,975㎡	〈庁舎〉 鉄筋コンクリート造 2階建 延べ 457.84㎡ 〈訓練塔〉 鉄筋コンクリート造 6階建 延べ 200.422㎡	S52.3.22 S52.3.26
中 消 防 署 安 濃 分 遣 所	津市安濃町川西2097番地 3,294.00㎡	鉄骨造平屋建 延べ 752.53㎡	H16.10.15
北 消 防 署	津市栗真中山町816番地2 3,091.99㎡	鉄筋コンクリート造一部鉄骨造 2階建 延べ 725.805㎡	S49.4.10 一部増築 H9.3.11
北 消 防 署 河 芸 分 署	津市河芸町浜田808番地 (津市河芸庁舎24,838.00㎡内)	鉄骨鉄筋コンクリート造 5階建 延べ 570.0㎡ (占有部分)	H22.2.26
北 消 防 署 河 芸 分 署	津市芸濃町椋本6141番地1 (津市芸濃庁舎40,308.21㎡内)	鉄筋コンクリート造 2階建 延べ 434.43㎡ (占有部分)	H20.3.10

消防施設(装備・水利)



署 所 別	所在地・敷地面積	構 造・規 模	竣 工 年 月 日
久居消防署 南分署	津市雲出本郷町1631番地10 1,993.24㎡	鉄筋コンクリート造 2階建 延べ 467.787㎡	S50.3.28
久居消防署 美里分署	津市美里町足坂901番地2 3,695.83㎡	鉄骨造平屋建 延べ 999.01㎡	H23.2.24
久居消防署 香良洲分遣所	津市香良洲町1878番地 (津市香良洲庁舎5,098.90㎡内)	〈庁舎〉 鉄骨造2階建 延べ 311.88㎡ (占有部分) 〈車庫棟〉 鉄骨造平屋建 延べ 96.0㎡	H24.3.15 H24.3.15
白山消防署	津市白山町南家城2761番地 4,901.39㎡	〈庁舎〉 鉄骨造2階建 延べ 1,273.503㎡ 〈駐輪場〉 鉄骨造平屋建 延べ 21.712㎡	H16.12.20 H16.12.20
白山消防署 一志分署	津市一志町田尻345番地1 670.00㎡	〈庁舎〉 鉄筋コンクリート造 2階建 延べ 274.45㎡ 〈倉庫〉 鉄骨造 平屋建 延べ 38.88㎡	S49.6.1 H1.10.27
白山消防署 美杉分署	津市美杉町奥津910番地1 1,820.97㎡	鉄筋コンクリート造一部鉄骨造 2階建 延べ 853.92㎡	H8.9.30



消 防 装 備

消防車両等の配置状況

平成24年4月1日現在

所属	車種	合計	緊 急 車 両											その他の車両						
			消水	消水	消は	消は	化学	小	救	指	資	支	指	高	人	楽	予	乗	貨	
			防	防	は	は	学	型	助	揮	機	援	揮	規	員	器	防	用	物	
			ボ	槽	し	し	消	給	工	材	搬	格	搬	搬	活	車	車			
			ン	付	ポ	ポ	防	水	作	搬	送	救	送	送	動	車	車			
			プ	小	ン	ン	ポン	車	車	車	車	急	車	車	車	車	車			
			車	車	付	付	プ	車	車	車	車	車	車	車	車	車	車			
消 防 本 部		13										1				3	6	3		
消 防 署	中 消 防 署	14	2	1	1		1	1	1	1	1		1	2	1		1			
	西 分 署	3	1											1	1					
	安濃分遣所	4		1										1	1		1			
	北 消 防 署	8	1	1				1		1	1		1	1					1	
	河芸分署	4	1	1									1	1						
	芸濃分署	4	1	1									1	1						
	久居消防署	10	2				1	1		1	1	1		1	2					
	南分署	3	1											1	1					
	美里分署	4	1									1		1	1					
	香良洲分遣所	2	1											1						
	白山消防署	6	2								1	1		1	1					
	一志分署	4	1									1		1	1					
	美杉分署	4	1									1		1	1					
	合 計		83	15	5	1	1	2	2	2	4	7	1	13	14	1	1	4	6	4



主な消防機器等の配置状況

平成24年4月1日現在

署所		計	中消防署	西分署	安濃分遣所	北消防署	河芸分署	芸濃分署	久居消防署	南分署	美里分署	香良洲分遣所	白山消防署	一志分署	美杉分署	
放水器具	ホース	65	126	43	22	47	49	54	126	25	40	44	80	33	55	
	50ミリメートル	948	153	63	60	111	65	66	58	58	73	49	72	66	54	
	40ミリメートル	28	4	4		8	2	1	4	1		1	3			
	水幕ホース	10	2	2		1	1	1		1	1	1				
	放水銃	6	2			1			2						1	
	ノズル	50ミリ(無反動)	47	10	5	3	8	4	2	1	6	2		4	2	
		50ミリ(ピストル)	13	3	1	1	3	2	2		1					
		50ミリ(フォグガン)	2	1			1									
		40ミリ(フォグガン)	7							4				2		1
		スバコンノズル	13	2		1		2	2	2		2	2			
	クアドラノズル		18	4				4	4	2			4			
			9	4			1		2		1			1		
	泡	400型	5	2						2						1
		800型	2				1									1
	中発泡	2				1										1
	小型動力ポンプ	13		1	1	2	1	1	3		1			1	1	1
	補水ポンプ	5				2	1	1					1			
化学消火設備(ツイン)	1							1								
津消式消火器具	0															
救助器具	油切断機	4	1			1			1				1			
	スプレッダー	4	1			1			1				1			
	圧耐電用スプレッダー	1	1													
	ポートパワー	5	1	1									2	1		
	式ペダルカッター	4	1			1			1				1			
	充電式救助器具(カッター・スプレッダー)	3	1		1				1							
	空気切断機	3	1						1				1			
	マット型空気ジャッキ	4	1			1			1				1			
	エンジンカッター	20	3	1	1	1	1	1	3	1	1	1	2	2	2	
	チェーンソー	15	3		1	1	1	1	2		2		2	1	1	
	削岩機	4	1			1			2							
	ハンマー・ドリル	4	1			1			2							
	ガス溶断機	2	1						1							
	マンホール救助器具	3	1			1			1							
	可搬式ウインチ	8	2	1		1			2				1	1		
	携帯用コンクリート破壊器具	3	2		1											
	救命索発射銃(空気式)	6	1			1			1				1	1	1	
はしご	かぎ付	10	2	1		2			3				1		1	
	二連	4				2	1							1		
	三連	24	5	1	1	2	2	2	3	1	1	1	2	2	1	
	折りたたみ	5	1			2		1	1							
	二つ折れ	2				1							1			
	金属製ワイヤーはしご	2	1						1							
加圧排煙器	2	1						1								
送排風機	3	1			1			1								
緩降機	2				1			1								
空気式救助マット	4	2						2								
水難救助器具	潜水器具一式	27	12						15							
	救命胴衣	156	44	8	3	18	3	3	21	10	7	8	12	11	8	
	F R P	1							1							
	組み立て式	2	1			1										
	ゴム	5	1			1			1	1			1			
	船外機	5	1			1			1	1			1			
小型救助機(ミニジェット)	4	1	1		1				1							
保安器具	空気本体	24							1				9		14	
	150型用(面体付)	175	30	9	4	23	16	12	35	14	10	4	6	12		
	300型	210	33	9	4	29	20	20	30	23	6	4	20	12		
	面体(300型用)	61	8	13					14				13	9	4	
	ボンベ	253	51	14	10	33	17	18	42	21	16	11	9	3	8	
酸素呼吸器	10	5						5								



署所		計	中	西	安	北	河	芸	久	南	美	香	白	一	美	
			消	分	濃	消	芸	濃	居	分	里	良	山	志	杉	
器具			防	署	分	署	署	分	署	署	署	分	署	署	署	署
保安器具	酸素呼吸器用ボンベ	20	10						10							
	絶縁用保護用具	40	3			7			15		3		6			6
	耐熱服	20	10						10							
	化学防護服	10	5						5							
	安全帯	54	9			9			13				10	4		9
	縛帯	24	3	1		4	1		4				2			9
高度救急器具	心電図伝送装置	15	2	1	1	1	1	1	2	1	1		1	1	2	
	除細動器	17	2	1	1	1	1	1	3	1	1		2	1	2	
	輸液ポンプ	14	2	1	1	1	1	1	2	1	1		1	1	1	
	ベッドサイドモニター (携帯用救急モニター(ライフスコープ)含む)	14	2	1	1	1	1	1	2	1	1		1	1	1	
	携帯型ECGモニター(ハートメイト)	6	2	1	1	1	1									
	自動式心マッサージ器	9	2		1	1			2				1	1	1	
	血圧計	35	4	2	2	2	2	2	4	3	3	1	4	2	4	
	聴診器	38	5	3	2	2	2	2	4	3	4	1	2	4	4	
	血中酸素飽和度測定器	14	3	1	1	2	1	1	2	1	1			1		
	ショックパンツ	16	2		1	1	1		4		1		2	2	2	
	喉頭鏡	21	3	2	1	2	1	1	3	1	2	1	1	2	1	
	マギール針子	41	10	2	5	2	2	2	6	2	3	1	2	2	2	
在宅医療セット	7	1	1	1	1	1	1			1						
救急器具	人工蘇生器	17	2	1	1	3		1	3	1	1	1	1	1	1	
	酸素ボンベ	2.00型	62	9	3	2	4	4	2	11	6	6	1	4	6	4
		3.50型	2							2						
		10.00型	67	12	5	4	4	4	4	9	8	6		4	4	3
	エクステンジャーストレッチャー	14	2	1	1	1	1	1	2	1	1		1	1	1	
	スクープストレッチャー	15	3	1	1	1	1	1	2	1	1		1	1	1	
	吸引器	15	3	1	1	1	1	1	2	1	1		1	1	1	
マジックギブス	15	2	1	1	1	1	1	2	1	1		1	2	1		
照明器具	発電機	38	9	2	1	6	1	2	5	1	4	1	2		4	
	投光器	バルブ式	1	1												
		メタルハライド式	9	3				1	2	1				1	1	
		ハロゲン式	39	4	2	1	6	2		9	1	1	3	1	2	7
コードリール	52	10	2	3	13	3	2	7	2	4	3	1	2			
測定器	簡易画像探索機	2	1						1							
	ガス測定器	21	4	1	1	2	2	2	3	1	1	1	1	1	1	
	酸素濃度測定器	2	1						1							
	放射線測定器	3	1			1			1							
	熱画像直視装置	2	1						1							
	表面温度計	1	1													
消火薬剤	水成膜	3%(0)	2,010	520	180	30	290	90	120	100	240	80	100	180	80	
		耐アルコール(0)	395								170				125	100
	A火災用	ミラクルフォーム	300	200							100					
		フォレックスパン	200	100							100					
震災対策器具	組み立て式テント	2				1			1							
	油圧ジャッキ	27	5	3		3	2	2	2	3	1	1	2	1	2	
	エンジンチェーンソー	16	2	1		1	1	1	2	1	1	1	2	1	2	
	発電機	9		1		1	1	1		1	1	1	2			
	電動ハンマー	1				1										
	はしご(二連)	1				1										
布担架	15	1	1		2	1	1	3	1	1	1	1	1	1		
水防器具	連結水のう	4	2			2										
	発電機	6		1				1					2		2	
	水中ポンプ	4	1						1				1		1	
その他	防水シート	18	4	1	1	4	2	2	1	1	1	1				
	布水槽	14	1	1		2	1	1	2	1	1	1	1	1	1	
	携帯拡声器	26	5	1	1	5	1	2	3	2	2	1	2	1		
	津消式ホース背負器	110	28	9	7	26	11	15		3	3	7	1			



消 防 水 利

公設消防水利の現況

平成24年4月1日現在

水利区分 地域	合計	消 火 栓			防 火 水 槽			
		小計	基準適合	基準外	小計	基準適合		基準外
						100m ³ 以上	40m ³ ~ 100m ³ 未満	20m ³ ~ 40m ³ 未満
管内合計	8,339	7,218	4,088	3,130	1,121	12	792	317
	<196>(簡470)	(簡470)		(簡470)	<196>	<10>	<186>	
津	3,355	3,092	2,225	867	263	10	227	26
	<90>				<90>	<10>	<80>	
久 居	977	782	664	118	195	2	92	101
	<24>				<24>		<24>	
河 芸	603	524	181	343	79		40	39
	<7>				<7>		<7>	
芸 濃	444	397	147	250	47		47	
	<5>				<5>		<5>	
美 里	288	231	30	201	57		55	2
	<22>				<22>		<22>	
安 濃	618	578	70	508	40		30	10
	<2>				<2>		<2>	
香 良 洲	152	123	67	56	29		21	8
	<5>				<5>		<5>	
一 志	501	413	289	124	88		36	52
	<24>				<24>		<24>	
白 山	785	660	415	245	125		99	26
	<5>(簡52)	(簡52)		(簡52)	<5>		<5>	
美 杉	616	418		418	198		145	53
	<12>(簡418)	(簡418)		(簡418)	<12>		<12>	

基準 ⇒ 消防水利基準

< >内は耐震性防火水槽 (内数)

(簡)は簡易水道に設置された消火栓 (内数)



予 防



予 防 広 報

予防活動実施回数（単位：上段(回)、下段(人)）

平成23年中

対象		消防署				
		合 計	中消防署	北消防署	久居消防署	白山消防署
合 計	実施回数	1,083	376	262	317	128
	対象者数	75,400	26,320	16,845	23,141	9,094
防火・ 応急処置等 の指導等	キ ャ ン ペ ー ン 等	19	10	1	5	3
		3,136	1,152	500	784	700
	自 主 防 災 会 ・ 自 治 会	176	60	37	46	33
		13,650	4,881	2,705	3,688	2,376
	小 学 校 ・ 幼 稚 園 ・ 保 育 園	237	75	74	62	26
		23,201	7,728	6,849	6,409	2,215
事 業 所	373	186	73	100	14	
	16,826	8,726	3,094	4,614	392	
そ の 他	224	37	60	77	50	
	15,805	3,476	2,952	6,021	3,356	
施 設 見 学	54	8	17	27	2	
	2,782	357	745	1,625	55	

広報車による広報実施回数

平成23年中

内容	月	合 計												
			1	2	3	4	5	6	7	8	9	10	11	12
合 計		1,480	198	207	158	141	64	96	71	74	59	84	132	196
予 防 広 報		760	112	122	110	48	30	34	32	18	21	32	91	110
火 災 現 場		181	29	24	14	18	7	7	11	30	6	7	9	19
そ の 他		539	57	61	34	75	27	55	28	26	32	45	32	67

消 防 関 係 団 体

消防関係団体結成状況

平成24年4月1日現在

団 体 名	発足年月日	会員数	主 な 行 事
津 市 防 火 協 会	平成18年1月1日	408	防火意識の普及高揚 防火対象物・危険物施設等の安全管理 自衛消防組織等の育成及び防火研修 防火の研修 消防機関の活動に対する協力支援
津市婦人防火推進委員会	平成18年1月1日	66	初期消火活動及び救急活動の普及啓発
津市幼年消防隊連合会	平成18年1月1日	管内全園	火災予防思想の普及啓発 防火ぬりえの配布



防火対象物と防火管理

防火対象物数と防火管理者を必要とする防火対象物数

平成24年4月1日現在

用 途		防火対象物数	防火管理者を必要とする 防火対象物数
合 計		8,375	2,902
1	イ 劇場・映画館・演芸場又は観覧場	13	13
	ロ 公会堂又は集会場	401	394
2	イ キャバレー・カフェー・ナイトクラブその他これらに類するもの	8	5
	ロ 遊技場又はダンスホール	32	34
	ハ 風俗営業等の規制及び業務の適正化等に関する法律第2条第5項に規定する性風俗関連特殊営業を営む店舗その他これらに類するものとして総務省令で定めるもの		
	ニ カラオケボックスその他遊興のための設備又は物品を個室において客に利用させる役務を提供する業務を営む店舗で総務省令で定めるもの	7	5
3	イ 待合・料理店その他これらに類するもの	10	11
	ロ 飲食店	323	251
4	百貨店・マーケットその他の物品販売業を営む店舗又は展示場	440	309
5	イ 旅館・ホテル・宿泊所その他これらに類するもの	68	55
	ロ 寄宿舎・下宿又は共同住宅	2,271	224
6	イ 病院・診療所又は助産所	209	112
	ロ 老人短期入所施設等(備考1)	95	84
	ハ 老人デイサービスセンター等(備考2)	160	116
	ニ 幼稚園又は特別支援学校	56	53
7	小学校・中学校・高等学校・中等教育学校・高等専門学校・大学・専修学校・各種学校その他これらに類するもの	144	124
8	図書館・博物館・美術館その他これらに類するもの	11	13
9	イ 公衆浴場のうち、蒸気浴場・熱気浴場その他これらに類するもの	1	1
	ロ イに掲げる公衆浴場以外の公衆浴場	10	3
10	車両の停車場又は船舶若しくは航空機の発着場	12	3
11	神社・寺院・教会その他これらに類するもの	261	59
12	イ 工場又は作業場	928	134
	ロ 映画スタジオ又はテレビスタジオ		
13	イ 自動車車庫又は駐車場	42	1
	ロ 飛行機又は回転翼航空機の格納庫	2	
14	倉庫	533	10
15	前各号に該当しない事業場	1,046	261
16	イ 複合用途防火対象物のうち、その一部が(1)項から(4)項まで、(5)項イ、(6)項又は(9)項イに掲げる防火対象物の用途に供されているもの	915	573
	ロ イに掲げる複合用途防火対象物以外の複合用途防火対象物	364	51
16の2	地下街		
16の3	建築物の地階で連続して地下道に面して設けられたものと当該地下道とを合わせたもの		
17	重要文化財等(備考3)	6	3
18	延長50メートル以上のアーケード	7	
19	市長村長の指定する山林		
20	総務省令で定める舟車		

- 備考 1 老人短期入所施設・養護老人ホーム、特別養護老人ホーム、有料老人ホーム、介護老人保健施設、救護施設、乳児院、知的障害児施設、盲ろうあ児施設、肢体不自由児施設、重症心身障害児施設、障害者支援施設、老人福祉法第5条の2第4項若しくは第6項に規定する老人短期入所事業若しくは認知症対応型老人共同生活援助事業を行う施設又は障害者自立支援法第5条第8項若しくは第10項に規定する短期入所若しくは共同生活介護を行う施設
- 2 老人デイサービスセンター・軽費老人ホーム、老人福祉センター、老人介護支援センター、有料老人ホーム、更生施設、助産施設、保育所、児童養護施設、知的障害児通園施設、盲ろうあ児施設、肢体不自由児施設、情緒障害児短期治療施設、児童自立支援施設、児童家庭支援センター、身体障害者福祉センター、障害者支援施設、地域活動支援センター、福祉ホーム、老人福祉法第5条の2第3項若しくは第5項に規定する老人デイサービス事業若しくは小規模多機能型居宅介護事業を行う施設又は障害者自立支援法第5条第6項から第8項まで、第10項若しくは第13項から第16項までに規定する生活介護、児童デイサービス、短期入所、共同生活介護、自立訓練、就労移行支援、就労継続支援若しくは共同生活援助を行う施設
- 3 文化財保護法の規定によって重要文化財、重要有形民俗文化財、史跡若しくは重要な文化財として指定され、又は旧重要美術品等の保存に関する法律の規定によって重要美術品として認定された建造物



中高層防火対象物用途別棟数

平成24年4月1日現在

		合計	1階	2階	3階	4階	5階	6階	7階	8階	9階	10階	11階	12階	13階	14階	15階	16階	17階	18階
合計		485	2	3			224	106	43	37	24	15	11	3	5	5	6			1
1	イ	劇場・映画館・演芸場又は観覧場					1													
	ロ	公会堂又は集会場																		
2	イ	キャバレー・カフェー・ナイトクラブその他これらに類するもの																		
	ロ	遊技場又はダンスホール					1													
	ハ	風俗営業等の規制及び業務の適正化等に関する法律第2条第5項に規定する性風俗関連特殊営業を営む店舗その他これに類するものとして総務省令で定めるもの																		
	ニ	カラオケボックスその他遊興のための設備又は物品を個室において客に利用させ役務を提供する業務を営む店舗で総務省令で定めるもの																		
3	イ	待合・料理店その他これらに類するもの																		
	ロ	飲食店					2													
4		百貨店・マーケットその他の物品販売業を営む店舗又は展示場					2	1	1											
5	イ	旅館・ホテル・宿泊所その他これらに類するもの					9	9		2	4	2	1	1						
	ロ	寄宿舎・下宿又は共同住宅					87	33	18	20	8	9	9	1	4	5	5			
6	イ	病院・診療所又は助産所					5	6	1	1		1		1						
	ロ	老人短期入所施設等(備考1)					2	1	1											
	ハ	老人デイサービスセンター等(備考2)						1												
	ニ	幼稚園又は特別支援学校																		
7		小学校・中学校・高等学校・中等教育学校・高等専門学校・大学・専修学校・各種学校その他これらに類するもの					15	6	1	2	2									
8		図書館・博物館・美術館その他これらに類するもの																		
9	イ	公衆浴場のうち、蒸気浴場・熱気浴場その他これらに類するもの																		
	ロ	イに掲げる公衆浴場以外の公衆浴場																		
10		車両の停車場又は船舶若しくは航空機の発着場																		
11		神社・寺院・教会その他これらに類するもの						1												
12	イ	工場又は作業場					4	1	1											
	ロ	映画スタジオ又はテレビスタジオ																		
13	イ	自動車車庫又は駐車場	2	2			2	1		1										
	ロ	飛行機又は回転翼航空機の格納庫																		
14		倉庫		1																
15		前各号に該当しない事業場					34	21	12	7	5	1	1							
16	イ	複合用途防火対象物のうち、その一部が(1)項から(4)項まで、(5)項イ、(6)項又は(9)項イに掲げる防火対象物の用途に供されているもの					45	23	6	3	5	2			1		1			1
	ロ	イに掲げる複合用途防火対象物以外の複合用途防火対象物					14	2	2	1										
16の2		地下街																		
16の3		建築物の地階で連続して地下道に面して設けられたものと当該地下道とを合わせたもの																		
17		重要文化財等(備考3)																		
18		延長50メートル以上のアーケード																		
19		市長村長の指定する山林																		
20		総務省令で定める舟車																		
		一般住宅					1													

※中高層防火対象物とは、高さ15m以上の建築物

※1・2階の中高層防火対象物については、高さ31mを超える立体駐車場等

- 備考 1 老人短期入所施設・養護老人ホーム、特別養護老人ホーム、有料老人ホーム、介護老人保健施設、救護施設、乳児院、知的障害児施設、盲ろうあ児施設、肢体不自由児施設、重症心身障害児施設、障害者支援施設、老人福祉法第5条の2第4項若しくは第6項に規定する老人短期入所事業若しくは認知症対応型老人共同生活援助事業を行う施設又は障害者自立支援法第5条第8項若しくは第10項に規定する短期入所若しくは共同生活介護を行う施設
- 2 老人デイサービスセンター・軽費老人ホーム、老人福祉センター、老人介護支援センター、有料老人ホーム、更生施設、助産施設、保育所、児童養護施設、知的障害児通園施設、盲ろうあ児施設、肢体不自由児施設、情緒障害児短期治療施設、児童自立支援施設、児童家庭支援センター、身体障害者福祉センター、障害者支援施設、地域活動支援センター、福祉ホーム、老人福祉法第5条の2第3項若しくは第5項に規定する老人デイサービス事業若しくは小規模多機能型居宅介護事業を行う施設又は障害者自立支援法第5条第6項から第8項まで、第10項若しくは第13項から第16項までに規定する生活介護、児童デイサービス、短期入所、共同生活介護、自立訓練、就労移行支援、就労継続支援若しくは共同生活援助を行う施設
- 3 文化財保護法の規定によって重要文化財、重要有形民俗文化財、史跡若しくは重要な文化財として指定され、又は旧重要美術品等の保存に関する法律の規定によって重要美術品として認定された建造物



用途別建築同意件数(工事別)

平成23年度中

		計	新築	増築	改築	移転	修繕	模様替	用途変更	その他
1	イ 劇場・映画館・演芸場又は観覧場									
	ロ 公会堂又は集会場	11	8	3						
2	イ キャバレー・カフェー・ナイトクラブその他これらに類するもの									
	ロ 遊技場又はダンスホール									
ハ	風俗営業等の規制及び業務の適正化等に関する法律第2条第5項に規定する性風俗関連特殊営業を営む店舗その他これに類するものとして総務省令で定めるもの									
	カラオケボックスその他遊興のための設備又は物品を個室において客に利用させ役務を提供する業務を営む店舗で総務省令で定めるもの									
3	イ 待合・料理店その他これらに類するもの									
	ロ 飲食店	8	8							
4	百貨店・マーケットその他の物品販売業を営む店舗又は展示場	23	23							
5	イ 旅館・ホテル・宿泊所その他これらに類するもの									
	ロ 寄宿舎・下宿又は共同住宅	23	23							
6	イ 病院・診療所又は助産所	9	6	3						
	ロ 老人短期入所施設等(備考1)	21	18	3						
	ハ 老人デイサービスセンター等(備考2)	15	9	3					3	
	ニ 幼稚園又は特別支援学校									
7	小学校・中学校・高等学校・中等教育学校・高等専門学校・大学・専修学校・各種学校その他これらに類するもの	4	3					1		
8	図書館・博物館・美術館その他これらに類するもの	1		1						
9	イ 公衆浴場のうち、蒸気浴場・熱気浴場その他これらに類するもの									
	ロ イに掲げる公衆浴場以外の公衆浴場									
10	車両の停車場又は船舶若しくは航空機の発着場									
11	神社・寺院・教会その他これらに類するもの	9	5	4						
12	イ 工場又は作業場	19	15	4						
	ロ 映画スタジオ又はテレビスタジオ									
13	イ 自動車車庫又は駐車場	5	5							
	ロ 飛行機又は回転翼航空機の格納庫									
14	倉庫	27	26	1						
15	前各号に該当しない事業場	42	38	4						
16	イ 複合用途防火対象物のうち、その一部が(1)項から(4)項まで、(5)項イ、(6)項又は(9)項イに掲げる防火対象物の用途に供されているもの	3	2	1						
	ロ イに掲げる複合用途防火対象物以外の複合用途防火対象物	3	2	1						
16の2	地下街									
16の3	建築物の地階で連続して地下道に面して設けられたものと当該地下道とを合わせたもの									
17	重要文化財等(備考3)									
18	延長50メートル以上のアーケード									
19	市長村長の指定する山林									
20	総務省令で定める舟車									
住宅・長屋・その他		110	110							
合計		333	301	28	0	0	0	1	3	0

備考 1 老人短期入所施設・養護老人ホーム、特別養護老人ホーム、有料老人ホーム、介護老人保健施設、救護施設、乳児院、知的障害児施設、盲ろうあ児施設、肢体不自由児施設、重症心身障害児施設、障害者支援施設、老人福祉法第5条の2第4項若しくは第6項に規定する老人短期入所事業若しくは認知症対応型老人共同生活援助事業を行う施設又は障害者自立支援法第5条第8項若しくは第10項に規定する短期入所若しくは共同生活介護を行う施設

2 老人デイサービスセンター・軽費老人ホーム、老人福祉センター、老人介護支援センター、有料老人ホーム、更生施設、助産施設、保育所、児童養護施設、知的障害児通園施設、盲ろうあ児施設、肢体不自由児施設、情緒障害児短期治療施設、児童自立支援施設、児童家庭支援センター、身体障害者福祉センター、障害者支援施設、地域活動支援センター、福祉ホーム、老人福祉法第5条の2第3項若しくは第5項に規定する老人デイサービス事業若しくは小規模多機能型居宅介護事業を行う施設又は障害者自立支援法第5条第6項から第8項まで、第10項若しくは第13項から第16項までに規定する生活介護、児童デイサービス、短期入所、共同生活介護、自立訓練、就労移行支援、就労継続支援若しくは共同生活援助を行う施設

3 文化財保護法の規定によって重要文化財、重要有形民俗文化財、史跡若しくは重要な文化財として指定され、又は旧重要美術品等の保存に関する法律の規定によって重要美術品として認定された建造物



予 防 事 務 処 理

各種届出事務処理件数

平成23年度中

種 別		件 数	種 別		件 数
消 防 法 関 係	防火管理者選任(解任)届出	481	津 市 火 災 予 防 条 例 関 係	ネオン管灯設備設置届出	0
	消防計画作成届出	653		水素ガスを充てんする気球の設置届出	0
	消防用設備等点検結果報告	2,375		火災とまぎらわしい煙等の届出	157
	消防用設備等着工届出	435		煙火打上げ・仕掛け届出	92
	消防用設備等設置届出	393		催物開催届出	10
	圧縮アセチレンガス等の貯蔵又は取扱いの開始(廃止)届出	74		水道断・減水届出	0
津 予 市 防 火 災 予 防 条 例 関 係	防火対象物使用開始届出	253		道路工事届出	626
	喫煙・裸火の使用・危険物品持込み承認申請	154		指定洞道等届出	1
	炉等設置届出(備考)	58		少量危険物・指定可燃物・貯蔵・取扱い届出	69
	燃料電池発電設備・発電設備・変電設備・蓄電池設備設置届出	100			

備考 炉・厨房設備・温風暖房機・ボイラー・給湯湯沸設備・乾燥設備・サウナ設備・ヒートポンプ冷暖房機・火花を生じる設備・放電加工機設置届出

危 険 物

危険物施設等の事務取扱状況

平成23年度中

区 分	合 計	製 造 所	貯 蔵 所	取 扱 所
設 置 許 可	15	1	12	2
変 更 許 可	39	5	7	27
設 置 完 成 検 査	19	1	14	4
変 更 完 成 検 査	40	5	7	28
仮 使 用 承 認	32	4	4	24
廃 止 届	17	0	12	5

区 分	件 数
仮貯蔵・仮取扱い承認	2
予 防 規 程 認 可	10
タンク水張水圧検査	0

※移動タンク貯蔵所の転入は、設置許可に含む。

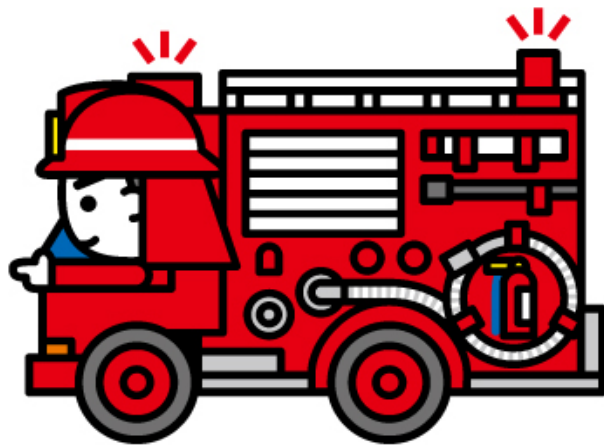
危険物施設数 平成24年4月1日現在

区 分	施設数
製 造 所	5
屋 内 貯 蔵 所	153
屋外タンク貯蔵所	126
屋内タンク貯蔵所	27
地下タンク貯蔵所	227
簡易タンク貯蔵所	2
移動タンク貯蔵所	136
屋 外 貯 蔵 所	18
給 油 取 扱 所	174
販 売 取 扱 所	4
一 般 取 扱 所	140
合 計	1,012

※完成検査済証交付施設数



火 災



火 災 統 計

火災概況

▲印は減を示す

区 分	平成23年	平成22年	増減
火災件数	合 計	108	110 ▲ 2
	建 物 火 災	62	66 ▲ 4
	林 野 火 災	11	5 6
	車 両 火 災	13	11 2
	船 舶 火 災	0	0 0
その他の火災	22	28 ▲ 6	
損 害 額 (千円)	246,020	240,013	6,007
焼損棟数	合 計	90	90 0
	全 焼	23	24 ▲ 1
	半 焼	4	4 0
	部 分 焼	27	30 ▲ 3
ぼ や	36	32 4	
焼損面積	建物床面積 (m ²)	2,736	4,071 ▲ 1,335
	建物表面積 (m ²)	506	205 301
	林 野 (a)	395	32 363
死傷者	死 者	5	9 ▲ 4
	負 傷 者	13	12 1
り 災	世 帯	70	70 0
	人 員	151	166 ▲ 15

平成23年中の主な火災

損害額500万円以上、または死傷者の発生した火災

出 火 日 時	出 火 場 所 (地内)	火災種別	焼損床面積(m ²)	損害額(千円)	死 者	傷 者
1月2日 7:50	白塚町	建 物	184	24,049	0	0
1月7日 9:45	高茶屋小森上野町	建 物	154	13,033	0	0
1月20日 0:05	久居相川町	建 物	28	672	0	3
1月23日 14:04	半田	建 物	148	15,207	0	0
2月4日 22:33	高茶屋三丁目	建 物	115	6,157	1	0
2月8日 16:17	藤方	建 物	181	23,658	0	0
2月13日 1:02	藤方	建 物	66	5,654	0	1
2月23日 22:12	香良洲町	建 物	43	7,162	0	1
2月27日 3:36	久居野村町	建 物	0	8	0	1
3月7日 6:46	中村町	車 両	0	100	1	0
3月7日 10:46	白山町川口	建 物	0	11,101	0	0
5月26日 7:00	安濃町浄土寺	建 物	82	7,678	0	0
6月13日 17:45	桜橋三丁目	建 物	0	0	0	1
6月30日 7:29	高野尾町	林 野	0	15	1	0
7月6日 19:10	高茶屋三丁目	建 物	1	137	0	1
7月27日 1:02	栗真町屋町	建 物	0	10,999	0	0
8月14日 15:50	八幡町	建 物	289	23,411	0	0
8月20日 8:08	戸木町	建 物	74	1,630	1	0
11月1日 17:13	白山町稲垣	建 物	0	136	0	1
11月21日 15:10	南が丘四丁目	建 物	172	21,863	0	0
12月16日 0:55	榊原町	建 物	135	22,371	0	0
12月14日 9:37	八町二丁目	建 物	42	4,952	0	1
12月17日 13:59	芸濃町雲林院	建 物	119	2,287	1	1
12月19日 6:39	高洲町	建 物	84	9,726	0	1
12月31日 13:22	城山一丁目	建 物	406	9,575	0	1



火災



地域別火災状況

平成23年中

区分 \ 地域		合	津	久	河	芸	美	安	香	一	白	美
		計		居	芸	濃	里	濃	良	志	山	杉
火災件数		108	45	23	4	10	1	5	6	3	7	4
損害額(千円)		246,020	179,297	31,020	3,686	3,002	5	7,805	7,196	176	11,350	2,483
火災種別件数	建物	62	30	15	1	3	1	2	3	1	3	3
	林野	11	2	0	1	1	0	1	0	1	4	1
	車両	13	5	4	2	1	0	0	0	1	0	0
	船舶	0	0	0	0	0	0	0	0	0	0	0
	その他	22	8	4	0	5	0	2	3	0	0	0
焼損棟数	全焼	23	15	3	0	2	0	1	0	1	0	1
	半焼	4	0	2	0	0	0	0	1	0	0	1
	部分焼	27	13	7	1	0	1	1	1	0	2	1
	ぼや	36	17	13	0	2	0	0	1	1	1	1
建物焼損床面積(m ²)		2,736	1,843	524	3	174	0	82	43	0	0	67
建物焼損表面積(m ²)		506	344	38	0	0	2	2	4	1	110	5
林野焼損面積(a)		395	17	0	220	3	0	1	0	20	44	90
死者		5	2	2	0	1	0	0	0	0	0	0
負傷者		13	6	5	0	0	0	0	1	0	1	0
り災世帯		70	34	20	1	3	1	2	3	2	1	3
り災人員		151	76	40	4	4	1	3	6	4	2	11



火災

月別火災状況

平成23年中

月	合計	1月	2月	3月	4月	5月	6月	7月	8月	9月	10月	11月	12月	
火災件数	108	23	18	9	12	6	5	2	6	3	4	6	14	
損害額 (千円)	246,020	61,005	44,807	14,557	1,498	12,494	245	11,136	25,164	1,711	140	22,067	51,196	
火災種別 件数	建物	62	13	9	4	4	3	4	2	5	2	2	4	10
	林野	11	2	3	1	4	0	1	0	0	0	0	0	
	車両	13	4	3	1	1	0	0	0	1	1	1	0	1
	船舶	0	0	0	0	0	0	0	0	0	0	0	0	0
	その他	22	4	3	3	3	3	0	0	0	0	1	2	3
建物焼損 床面積(m ²)	2,736	572	459	0	14	369	0	1	363	0	0	172	786	
林野焼損 面積(a)	395	23	44	20	306	0	2	0	0	0	0	0	0	
死者	5	0	1	1	0	0	1	0	1	0	0	0	1	
負傷者	13	3	3	0	0	0	1	1	0	0	0	1	4	

署所別火災状況

平成23年中

署所	合計	中消防署 管内小計	中消防署	西分署	安濃 分遣所	北消防署 管内小計	北消防署	河芸分署	芸濃分署	久居 消防署 管内小計	久居 消防署	南分署	美里分署 ※	美里 分遣所 ※	榑原 分遣所 ※	香良洲 分遣所	白山 消防署 管内小計	白山 消防署	一志分署	美杉分署
火災件数	108	21	10	6	5	25	11	4	10	48	20	18	3	0	1	6	14	7	3	4
損害額 (千円)	246,020	65,312	50,200	7,307	7,805	41,890	35,202	3,686	3,002	124,809	8,549	86,588	22,376	0	100	7,196	14,009	11,350	176	2,483
火災種別 件数	建物	62	14	8	4	2	12	8	1	3	29	13	10	3	0	3	7	3	1	3
	林野	11	1	0	0	1	4	2	1	1	0	0	0	0	0	0	6	4	1	1
	車両	13	3	1	2	0	3	0	2	1	6	3	2	0	0	1	0	1	0	0
	船舶	0	0	0	0	0	0	0	0	0	0	0	0	0	0	0	0	0	0	0
	その他	22	3	1	0	2	6	1	0	5	13	4	6	0	0	0	3	0	0	0
建物焼損 床面積(m ²)	2,736	646	521	43	82	361	184	3	174	1,662	389	1,095	135	0	0	43	67	0	0	67
林野焼損 面積(a)	395	1	0	0	1	240	17	220	3	0	0	0	0	0	0	0	154	44	20	90
死者	5	0	0	0	0	2	1	0	1	3	1	1	0	0	1	0	0	0	0	0
負傷者	13	3	2	1	0	0	0	0	0	9	4	3	1	0	0	1	1	1	0	0

※美里分遣所と榑原分遣所は、統合により平成23年4月1日から美里分署として運用開始
このため、1月から3月までは、美里分遣所と榑原分遣所の件数。4月から12月までは、美里分署の件数



出火原因

平成23年中

出火原因	火災種別 合 計	火 災 種 別				
		建物火災	林野火災	車両火災	船舶火災	その他の火災
合 計	108	62	11	13	0	22
たばこ	2	1	0	1	0	0
こんろ	12	11	0	1	0	0
かまど	0	0	0	0	0	0
風呂かまど	1	1	0	0	0	0
炉	0	0	0	0	0	0
焼却炉	0	0	0	0	0	0
ストーブ	5	5	0	0	0	0
こたつ	0	0	0	0	0	0
ボイラー	0	0	0	0	0	0
煙突・煙道	3	3	0	0	0	0
排気管	1	0	0	1	0	0
電気装置	0	0	0	0	0	0
電気機器	1	1	0	0	0	0
内燃機関	0	0	0	0	0	0
電灯・電話等の配線	1	1	0	0	0	0
配線器具	3	2	0	1	0	0
火あそび	2	0	1	0	0	1
マッチ・ライター	1	0	0	0	0	1
たき火	17	1	7	0	0	9
衝突の火花	1	0	0	1	0	0
溶接機・切断機	1	1	0	0	0	0
灯火	1	1	0	0	0	0
火入れ	0	0	0	0	0	0
放火	14	10	0	3	0	1
放火の疑い	7	2	0	1	0	4
取灰	0	0	0	0	0	0
その他	7	4	0	1	0	2
不明・調査中	28	18	3	3	0	4

建物火災の用途別火災状況

▲印は減を示す

用途	年	平成23年 火災件数	平成22年 火災件数	増 減
合 計		62	66	▲ 4
一 般 住 宅		35	31	4
共 同 住 宅		7	7	0
併 用 住 宅		0	0	0
寄 宿 舎		1	0	1
倉庫・納屋・物置		3	5	▲ 2
工場・作業場		4	5	▲ 1
店舗・飲食店		2	7	▲ 5
複 合 用 途		2	3	▲ 1
病院・診療所		0	0	0
学 校		0	0	0
事 務 所		1	3	▲ 2
寺院・神社		1	1	0
集 会 所		0	0	0
車 庫		2	0	2
空 家		2	1	1
そ の 他		2	3	▲ 1



火災



過去10年間の地域別火災状況

地域 年	合 計			津		久 居		河 芸		芸 濃		美 里		安 濃	
	件数	死者	損害額(千円)	件数	死者	件数	死者	件数	死者	件数	死者	件数	死者	件数	死者
H14	190	1	317,732	77	0	36	0	9	0	15	0	5	0	12	0
H15	157	4	239,452	76	3	30	0	12	0	6	0	0	0	6	0
H16	157	5	322,698	71	3	23	0	12	0	13	0	3	0	12	0
H17	146	3	257,771	70	1	30	1	11	0	4	0	3	1	12	0
H18	154	4	277,057	60	0	27	0	5	0	17	0	4	0	11	0
H19	162	5	174,087	71	3	16	0	13	0	23	1	7	0	6	0
H20	126	6	224,869	58	1	25	2	6	0	9	0	3	1	6	0
H21	109	6	142,386	56	4	15	2	5	0	4	0	6	0	9	0
H22	110	9	240,013	55	1	23	4	5	1	4	0	2	0	3	0
H23	108	5	246,020	45	2	23	2	4	0	10	1	1	0	5	0

香良洲		一 志		白 山		美 杉		地域 年
件数	死者	件数	死者	件数	死者	件数	死者	
2	0	11	0	17	1	6	0	H14
1	0	10	0	9	0	7	1	H15
1	0	8	2	9	0	5	0	H16
2	0	1	0	7	0	6	0	H17
7	2	8	2	10	0	5	0	H18
8	0	7	0	6	0	5	1	H19
3	1	4	0	8	1	4	0	H20
3	0	6	0	3	0	2	0	H21
3	0	5	1	6	0	4	2	H22
6	0	3	0	7	0	4	0	H23

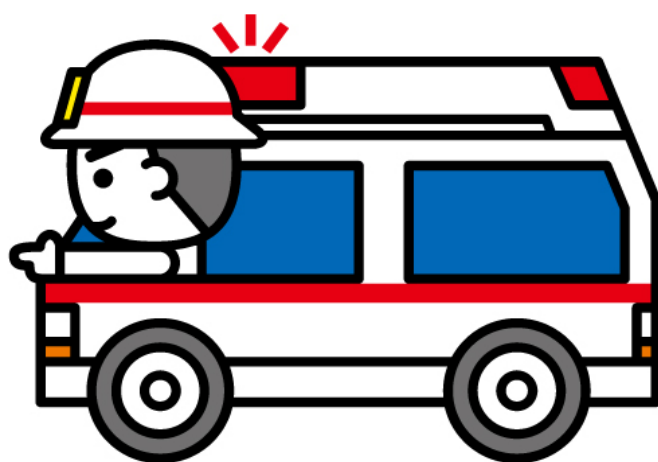
過去10年間の火災状況

年 出火原因等	H14	H15	H16	H17	H18	H19	H20	H21	H22	H23	
	火災件数	190	157	157	146	154	162	126	109	110	108
出火率	6.3	5.2	5.2	4.8	5.3	5.6	4.3	3.8	3.8	3.7	
損害額(千円)	317,732	239,452	322,698	257,771	277,057	174,087	224,869	142,386	240,013	246,020	
建物火災件数	84	78	74	72	82	76	65	56	66	62	
内、住宅火災件数	40	49	40	49	43	44	43	34	38	45	
建物焼損床面積(m ²)	2,988	2,481	4,051	2,926	3,152	2,572	3,050	2,844	4,071	2,736	
内、住宅焼損床面積(m ²)	1,373	2,007	1,931	2,170	1,971	1,497	2,858	1,432	2,314	2,025	
死者	1	4	5	3	4	5	6	6	9	5	
負傷者	21	21	21	23	19	24	11	13	12	13	
主 な 出 火 原 因	たき火	17	16	20	14	12	18	19	20	7	17
	放火	33	13	7	6	6	4	10	6	3	14
	こんろ	12	14	14	12	12	14	9	12	9	12
	放火の疑い	29	24	28	25	43	25	16	12	12	7
	ストーブ	3	3	5	5	2	7	7	2	5	5
	たばこ	15	13	5	14	6	15	8	8	5	2
	火あそび	6	6	6	5	2	10	5	1	3	2

出火率とは、人口1万人当たりの火災件数



救 急



救 急 統 計

救 急 概 況

区 分	平成23年	平成22年	増 減
出 動 件 数	13,066	12,224	842
搬 送 件 数	11,999	11,312	687
不 搬 送 件 数	1,067	912	155
搬 送 人 員	12,199	11,530	669

事故種別救急出動件数

平成23年中

事 故 種 別	出 動 件 数	搬 送 件 数	不 搬 送 件 数	搬 送 人 員	
合 計	13,066	11,999	1,067	12,199	
火 災	46	13	33	13	
自 然 災 害	3	2	1	2	
水 難	11	6	5	6	
交 通	1,344	1,243	101	1,419	
労 働 災 害	111	108	3	108	
運 動 競 技	67	65	2	66	
一 般 負 傷	2,094	1,940	154	1,947	
加 害	69	55	14	56	
自 損 行 為	185	125	60	125	
急 病	7,981	7,319	662	7,331	
そ の 他	転院搬送	1,124	1,119	5	1,121
	医師搬送	1	1	0	0
	資機材等輸送	0	0	0	0
	その他	30	3	27	5

地域別救急出動件数

▲は減を示す

合計	平成23年	平成22年	比 較
地域別	13,066	12,224	842
津地域	7,363	6,927	436
河芸地域	681	663	18
芸濃地域	449	383	66
美里地域	185	175	10
安濃地域	429	447	▲ 18
香良洲地域	231	171	60
久居地域	2,110	1,912	198
一志地域	623	548	75
白山地域	679	711	▲ 32
美杉地域	308	281	27
管轄外	8	6	2



月別救急出動件数

平成23年中

月別 事故種別	合計	1	2	3	4	5	6	7	8	9	10	11	12
合計	13,066	1,083	954	1,062	990	1,071	1,024	1,177	1,208	1,055	1,146	1,028	1,268
火災	46	4	3	1	7	3	3	2	6	1	3	2	11
自然災害	3	0	0	0	0	0	0	0	0	3	0	0	0
水難	11	0	1	0	3	0	2	4	0	0	0	0	1
交通	1,344	89	100	94	103	97	132	144	135	110	107	107	126
労働災害	111	13	11	8	6	9	7	11	8	2	10	11	15
運動競技	67	2	1	3	5	9	9	8	9	4	7	8	2
一般負傷	2,094	182	129	167	149	165	160	181	177	182	230	174	198
加害	69	3	3	6	3	11	10	7	9	5	3	3	6
自損行為	185	15	11	8	7	20	19	28	19	16	18	13	11
急病	7,981	683	609	678	617	666	589	697	742	635	666	607	792
その他	1,155	92	86	97	90	91	93	95	103	97	102	103	106

署所別救急出動件数

平成23年中

署所別 事故種別	合計	中消防署 管内小計	中消防署	西分署	安濃 分遣所	北消防署 管内小計	北消防署	河芸分署	芸濃分署	久居 消防署 管内小計	久居 消防署	南分署	美里分署 ※	美里 分遣所 ※	白山 消防署 管内小計	白山 消防署	一志分署	美杉分署
合計	13,066	4,512	2,334	1,621	557	2,743	1,378	763	602	3,957	1,723	1,651	445	138	1,854	689	916	249
火災	46	15	5	4	6	8	1	4	3	20	6	2	11	1	3	0	3	0
自然災害	3	2	1	1	0	0	0	0	0	0	0	0	0	0	1	0	0	1
水難	11	3	2	1	0	1	1	0	0	4	0	3	0	1	3	2	0	1
交通	1,344	475	224	184	67	281	139	80	62	435	220	180	25	10	153	46	98	9
労働災害	111	37	14	11	12	7	4	1	2	47	20	20	5	2	20	7	8	5
運動競技	67	18	8	4	6	14	8	3	3	18	10	6	2	0	17	2	11	4
一般負傷	2,094	705	355	266	84	414	191	119	104	670	294	282	64	30	305	115	135	55
加害	69	30	18	9	3	14	7	7	0	22	12	10	0	0	3	0	3	0
自損行為	185	71	36	27	8	45	24	14	7	49	17	25	7	0	20	5	10	5
急病	7,981	2,750	1,413	985	352	1,698	817	490	391	2,378	1,036	1,030	243	69	1,155	405	584	166
その他	1,155	406	258	129	19	261	186	45	30	314	108	93	88	25	174	107	64	3

※美里分遣所と榑原分遣所は、統合により平成23年4月1日から美里分署として運用開始

このため、1月から3月までは、美里分遣所での件数。4月から12月までは、美里分署での件数



傷病程度別・年齢別搬送人員

平成23年中

傷病程度別 年齢区分別 事故種別	傷 病 程 度 別					合 計	年 齢 区 分 別				
	〔 初診時死亡 死亡 〕	〔 入院加療 3週間以上 重症 〕	〔 入院加療 3週間未満 中等症 〕	〔 入院加療 必要なし 軽症 〕	〔 医師の診断 がない等 その他 〕		〔 生後28日未満 新生児 〕	〔 満7才未満 乳幼児 〕	〔 満18才未満 少年 〕	〔 満65才未満 成人 〕	〔 満65才以上 高齢者 〕
合 計	262	919	4,296	6,722	0	12,199	27	695	482	4,762	6,233
火 災	1	2	8	2	0	13	0	0	0	9	4
自然災害	0	0	1	1	0	2	0	0	0	0	2
水 難	2	1	1	2	0	6	0	1	1	3	1
交 通	12	49	257	1,101	0	1,419	0	48	141	941	289
労働災害	1	5	37	65	0	108	0	0	0	90	18
運動競技	1	1	16	48	0	66	0	0	36	29	1
一般負傷	20	98	552	1,277	0	1,947	0	243	109	498	1,097
加 害	0	2	16	38	0	56	0	1	10	37	8
自損行為	15	7	44	59	0	125	0	0	5	110	10
急 病	204	503	2,567	4,057	0	7,331	4	370	158	2,678	4,121
そ の 他	6	251	797	72	0	1,126	23	32	22	367	682

応急処置件数

平成23年中

応急処置別	件 数	応急処置別	件 数
合 計	54,220	被 覆	322
止 血	772	在 宅 療 法 継 続	5
固 定	1,586	シヨックパンツによる血圧保持	0
人 工 呼 吸	53	除 細 動	40
心 マ ッ サ ー ジ	4	静 脈 路 確 保 (薬 剤) ☆	216 (43)
心 肺 蘇 生	328	そ の 他 の 応 急 処 置	13,189
酸 素 吸 入	4,077	血 圧 測 定	11,771
気 道 確 保	656	聴診器による心・呼吸音等の聴取	1,857
経鼻エア－ウェイ使用	(24)	血 中 酸 素 飽 和 度 の 測 定	12,111
喉頭鏡・鉗子等による 異物除去	(36)	心 電 図	5,993
ラリングアルマスク等使用 ☆	(154)	心 電 図 伝 送	(32)
気 管 挿 管 ☆	(13)	保 温	1,240

()は内数

☆印は救急救命士のみが行える処置



医療機関等への収容所要時間別搬送人員

平成23年中

時間別 事故種別	合計	0～9分	10～19分	20～29分	30分以上
合計	12,199	4	183	2,109	9,903
急病	7,331	3	102	1,184	6,042
交通	1,419	0	10	209	1,200
一般負傷	1,947	1	19	315	1,612
その他	1,502	0	52	401	1,049

収容医療機関別搬送人員

平成23年中

医療機関別 事故種別 管轄別	搬送人員	収容医療機関等								
		救急告示				その他				
		国公立	公的	私的		国公立	公的	私的		その他の場所
				病院	診療所			病院	診療所	
合計	12,199	4,274	205	6,736	0	507	3	273	201	0
急病	7,331	2,416	79	4,114	0	421	2	197	102	0
交通	1,419	459	8	906	0	0	0	5	41	0
一般負傷	1,947	623	27	1,168	0	46	0	32	51	0
その他	1,502	776	91	548	0	40	1	39	7	0
管内	11,812	4,190	0	6,671	0	505	0	251	195	0
管外	387	84	205	65	0	2	3	22	6	0

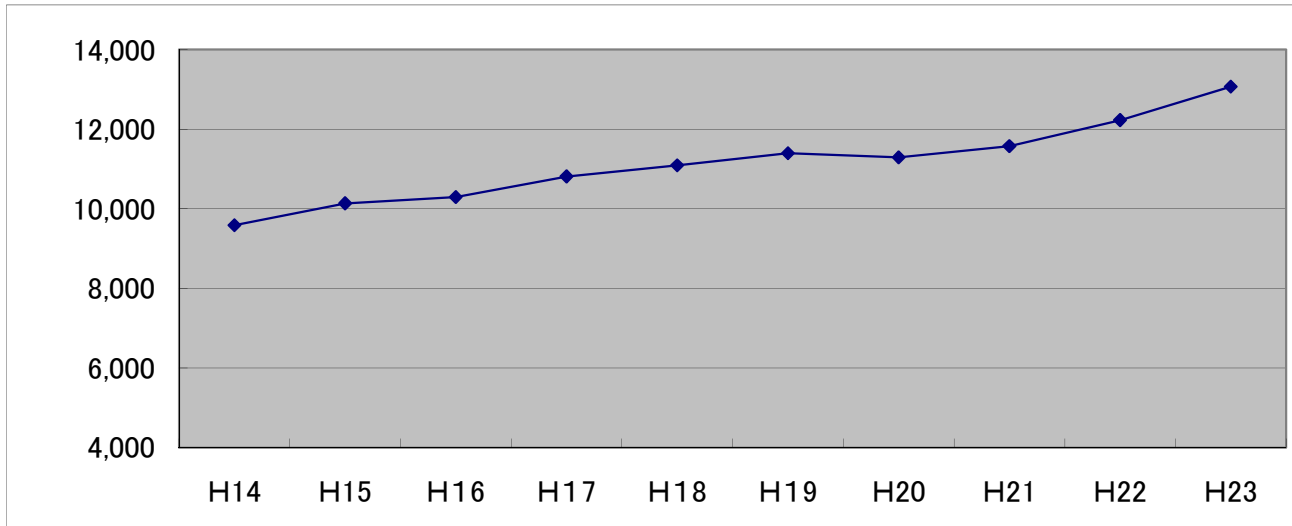
不搬送理由別救急出動件数

平成23年中

不搬送別 事故種別	合計	緊急性なし	傷病者なし	拒否	酩酊	死亡	現場処置	いたずら誤報	その他
合計	1,067	195	95	507	10	188	8	15	49
火災	33	0	25	0	0	2	0	3	3
自然災害	1	0	1	0	0	0	0	0	0
水難	5	0	0	1	0	3	0	0	1
交通	101	18	21	60	0	1	0	0	1
労働災害	3	1	0	2	0	0	0	0	0
運動競技	2	0	0	2	0	0	0	0	0
一般負傷	154	47	9	82	1	5	5	1	4
加害	14	3	3	8	0	0	0	0	0
自損行為	60	3	0	14	1	42	0	0	0
急病	662	116	30	334	7	134	3	3	35
その他	32	7	6	4	1	1	0	8	5



過去10年間の救急出動件数



年別	H14	H15	H16	H17	H18	H19	H20	H21	H22	H23
合計	9,583	10,135	10,293	10,810	11,090	11,392	11,289	11,572	12,224	13,066
火災	17	15	20	23	21	23	19	15	13	46
自然災害			1					1		3
水難	6	12	5	15	10	10	11	9	12	11
交通	1,530	1,473	1,530	1,429	1,418	1,428	1,344	1,357	1,470	1,344
労働災害	168	178	162	163	129	120	114	99	122	111
運動競技	73	82	80	66	67	69	72	52	60	67
一般負傷	1,298	1,379	1,418	1,414	1,483	1,583	1,664	1,744	1,847	2,094
加害	83	78	77	69	91	77	74	81	73	69
自損行為	122	134	127	143	125	151	137	171	149	185
急病	5,407	5,801	5,996	6,537	6,827	7,004	6,905	6,997	7,409	7,981
その他	879	983	877	951	919	927	949	1,046	1,069	1,155

救命講習

救命講習等実施状況

平成23年中

講習別	署所別	合計	中消防署	西分署	安濃分遣所	北消防署	河芸分署	芸濃分署
		(実施回数)	5	1	1		1	
上級救命講習	(修了者数)	99	17	6		23		
	(実施回数)	160	54	8	5	20	8	6
普通救命講習	(修了者数)	3,039	1,000	181	165	391	124	109

◎各救命講習ともに再講習を含めて計上

久居消防署	南分署	美里分署 ※	美里分遣所 ※	榑原分遣所 ※	香良洲分遣所	白山消防署	一志分署	美杉分署
1						1		
26						27		
21	14	8			2	4	8	2
295	301	153			39	63	184	34

※美里分遣所と榑原分遣所は、統合により平成23年4月1日から美里分署として運用開始

このため、1月から3月までは、美里分遣所と榑原分遣所の件数。4月から12月までは、美里分署の件数



救 助



救 助 統 計

救助概況

▲印は減を示す。

区 分	平成23年度	平成22年度	増減
出 動 件 数	116	118	▲ 2
活 動 件 数	71	56	15
救 助 人 員	77	53	24

事故種別救助出動件数

平成23年中

区 分	出動件数	活動件数	救助人員	出動人員	活動人員
事故種別					
合 計	116	71	77	1,418	752
火 災	5	5	8	42	41
交 通 事 故	75	40	45	889	399
水 難 事 故	8	6	6	186	130
風水害等自然災害事故	1	1	2	15	12
機械による事故	2	2	1	23	23
建物等による事故	5	4	4	54	35
ガス及び酸欠事故	0	0	0	0	0
破 裂 事 故	0	0	0	0	0
そ の 他	20	13	11	209	112

署所別救助出動件数

平成23年中

区 分	合計	中消防署管内小計	中消防署	西分署	安濃分遣所	北消防署管内小計	北消防署	河芸分署	芸濃分署	久居消防署管内小計	久居消防署	南分署	美里分署※	美里分遣所※	榑原分遣所※	香良洲分遣所	白 山 消防署管内小計	白 山 消防署	一志分署	美杉分署
合 計	116	41	12	20	9	26	8	6	12	35	17	11	6	0	1	0	14	6	5	3
火 災	5	0	0	0	0	1	0	0	1	4	4	0	0	0	0	0	0	0	0	0
交 通 事 故	75	30	7	16	7	15	6	3	6	22	11	8	3	0	0	0	8	3	4	1
水 難 事 故	8	2	0	1	1	0	0	0	0	2	0	1	0	0	1	0	4	2	1	1
風水害等自然災害事故	1	0	0	0	0	0	0	0	0	0	0	0	0	0	0	0	1	0	0	1
機械による事故	2	1	0	0	1	0	0	0	0	1	0	0	1	0	0	0	0	0	0	0
建物等による事故	5	1	0	1	0	2	0	2	0	2	1	1	0	0	0	0	0	0	0	0
ガス及び酸欠事故	0	0	0	0	0	0	0	0	0	0	0	0	0	0	0	0	0	0	0	0
破 裂 事 故	0	0	0	0	0	0	0	0	0	0	0	0	0	0	0	0	0	0	0	0
そ の 他	20	7	5	2	0	8	2	1	5	4	1	1	2	0	0	0	1	1	0	0

※美里分遣所と榑原分遣所は、統合により平成23年4月1日から美里分署として運用開始

このため、1月から3月までは、美里分遣所と榑原分遣所の件数。4月から12月までは、美里分署の件数



救助

過去の救助活動状況

事故種類	年・区分		H18		H19		H20		H21		H22		H23	
	出動件数	救助人員	出動件数	救助人員	出動件数	救助人員	出動件数	救助人員	出動件数	救助人員	出動件数	救助人員	出動件数	救助人員
合計	128	95	120	100	139	82	157	81	118	53	116	77		
火災	33	8	25	9	9	4	3	1	7	7	5	8		
交通事故	67	64	71	70	79	51	98	43	74	24	75	45		
水難事故	7	4	9	10	10	3	8	4	5	3	8	6		
風水害等自然災害事故	0	0	0	0	0	0	4	1	0	0	1	2		
機械による事故	2	2	0	0	4	1	3	2	1	0	2	1		
建物等による事故	7	7	11	8	8	5	10	10	5	5	5	4		
ガス及び酸欠事故	0	0	1	1	1	0	4	4	3	1	0	0		
破裂事故	0	0	0	0	0	0	0	0	0	0	0	0		
その他	12	10	3	2	28	18	27	16	23	13	20	11		

地域別救助出動件数

▲印は減を示す。

地域	年・合計	H23	H22	比較
		116	118	▲ 2
津		51	53	▲ 2
久居		6	8	▲ 2
河芸		12	2	10
芸濃		2	1	1
美里		9	3	6
安濃		0	2	▲ 2
香良洲		22	23	▲ 1
一志		5	5	0
白山		6	12	▲ 6
美杉		3	9	▲ 6
管轄外※		1	0	1

※消防組織法第40条及び自消甲教発第18号の救急事故等報告要領に基づき、平成22年から管轄外で発生し活動した救助事案については、件数に計上しないよう見直しを図りました。



救助

通信指令



通 信 統 計

通信指令施設の現況

平成24年4月1日現在

装置等の名称		合計	指令センター	消防本部	署所	その他	
指 令 台		3	3				
指 揮 台		1	1				
表 示 盤	車両運用	3	3				
	病院運用	1	1				
	総合情報	1	1				
無線統制台		2	2				
指令電送装置		13			13		
順次指令装置		1	1				
音声合成装置		1	1				
長時間録音装置		1	1				
気象情報収集装置		1	1				
災害状況等自動案内装置		1	1				
発信地表示装置		1	1				
IP・携帯電話等発信位置表示装置		1	1				
署所端末装置		13			13		
車両動態管理装置		64			64		
出動表示装置		1	1				
無 線	固 定 局	3	1		1	1	
	基 地 局	12	2		8	2	
	陸上移動局	車載型	79		2	77	
		携帯型	106		12	94	
	県防災行政	衛星系・地上系	1	1			
		携帯系	1	1			
	市防災行政	1	1				
有 線	内線電話	201		60	140	1	
	自動車・携帯電話	40	2	5	33		
	衛星系携帯電話	6			6		
	119FAX通報受付装置	2	2				
回 線	119番通報	6	6				
	指 令	13			13		
	デ ー タ	14			14		
	一般加入	27		11	16		
	テレホンサービス※	1	1				

※テレホンサービスは、西日本電信電話株式会社側で50回線接続



119番受理状況

平成23年中

受理 月	合計 (A+B)	災害通報(A)					非災害通報(B)								
		小計 60.6%	火災 0.8%	救急 58.5%	救助 0.5%	警戒・ 調査等 0.8%	小計 39.4%	火災等の 問合せ 18.2%	間違い 3.3%	いたずら 1.4%	応答なし 1.7%	訓練 通報 3.0%	試験 通報 4.6%	その他 7.2%	
合計	22,038	13,352	187	12,876	114	175	8,686	4,004	739	301	376	663	1,006	1,597	
	7,264	4,101	79	3,896	60	66	3,163	1,893	317	161	205	57	28	502	
1月	1,882	1,112	25	1,065	8	14	770	393	67	13	43	38	61	155	
	555	274	14	254	3	3	281	184	30	5	11	6	0	45	
2月	1,712	990	28	945	4	13	722	304	61	25	30	59	110	133	
	538	283	14	262	3	4	255	140	16	8	16	9	21	45	
3月	1,812	1,090	21	1,054	4	11	722	352	71	16	22	47	96	118	
	568	309	8	292	2	7	259	160	29	10	13	1	1	45	
4月	1,731	1,010	23	974	5	8	721	302	57	20	29	24	96	193	
	572	310	11	295	2	2	262	152	31	7	20	4	0	48	
5月	1,719	1,088	11	1,058	8	11	631	297	57	18	32	38	70	119	
	548	330	6	317	3	4	218	135	21	12	17	2	0	31	
6月	1,776	1,033	10	1,002	12	9	743	281	51	19	31	97	120	144	
	568	347	4	329	9	5	221	132	21	9	15	8	1	35	
7月	1,972	1,203	11	1,154	17	21	769	397	72	32	28	31	78	131	
	678	396	3	376	10	7	282	168	34	18	17	3	2	40	
8月	1,960	1,241	14	1,189	13	25	719	369	63	35	31	22	69	130	
	682	407	3	388	9	7	275	173	31	21	13	0	0	37	
9月	1,778	1,088	9	1,046	9	24	690	336	74	36	33	48	59	104	
	597	331	2	314	6	9	266	154	35	15	20	5	0	37	
10月	1,905	1,166	12	1,133	9	12	739	317	45	21	33	93	100	130	
	632	362	4	347	6	5	270	159	17	13	21	11	2	47	
11月	1,723	1,048	7	1,011	14	16	675	284	50	29	36	117	46	113	
	595	329	2	314	6	7	266	153	22	21	22	4	1	43	
12月	2,068	1,283	16	1,245	11	11	785	372	71	37	28	49	101	127	
	731	423	8	408	1	6	308	183	30	22	20	4	0	49	

上段は全受理数、下段は携帯電話からの受理数

%は全受理数の合計と受理別に対する割合



携帯電話による119番災害受信及び転送状況

平成23年中

災害種別		合計	火災	救急	救急救助	その他の災害
転送先等						
合計		4,190	81	3,980	60	69
津市		4,101	79	3,896	60	66
転送内訳	松阪消防	52	1	49	0	2
	鈴鹿消防	20	1	18	0	1
	伊賀消防	2	0	2	0	0
	名張消防	0	0	0	0	0
	亀山消防	13	0	13	0	0
	その他の消防	2	0	2	0	0

津地域救急医療情報センターの案内状況

平成23年中

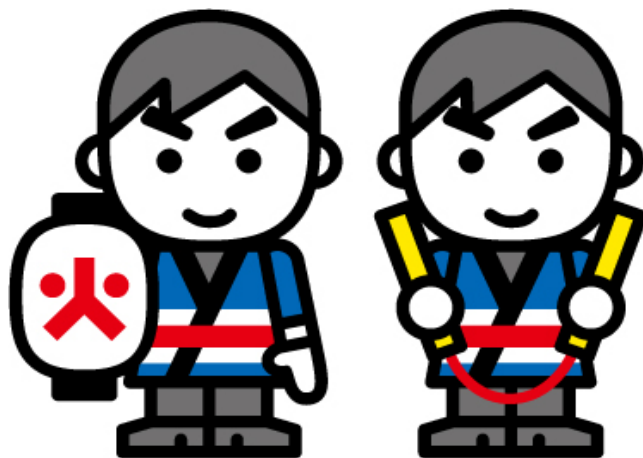
案内科目等		合計	1月	2月	3月	4月	5月	6月	7月	8月	9月	10月※	11月※	12月※
合計		7,346	1,113	751	734	662	991	584	699	938	874			
案内別件数	内科	2,712	517	337	268	205	345	176	250	319	295			
	小児科	1,029	167	131	134	98	122	53	70	166	88			
	外科	1,140	128	108	110	104	135	85	155	154	161			
	整形外科	1,002	158	84	95	117	125	77	82	96	168			
	産婦人科	10	2	3	1	0	0	1	1	0	2			
	眼科	234	20	22	31	20	36	18	33	27	27			
	耳鼻咽喉科	226	29	15	27	17	44	25	22	24	23			
	皮膚科	47	6	1	4	2	4	5	3	14	8			
	泌尿器科	21	3	3	1	2	4	1	1	3	3			
	精神神経科	24	5	2	6	5	0	3	1	1	1			
	脳神経外科	123	9	11	12	12	22	8	10	17	22			
	循環器科	14	3	0	0	2	3	1	1	3	1			
	呼吸器科	10	0	3	0	2	1	1	1	2	0			
	歯科	213	45	20	19	20	12	16	21	43	17			
その他	541	21	11	26	56	138	114	48	69	58				
時間帯別数	0時～7時	737	101	76	72	60	98	62	74	96	98			
	8時～12時	1,725	307	146	136	152	283	118	144	254	185			
	13時～19時	3,246	497	332	333	320	429	249	298	384	404			
	20時～23時	1,638	208	197	193	130	181	155	183	204	187			

救急医療情報の案内は、県下各消防本部が協力して実施していましたが、平成23年10月1日から県下各消防本部で行わないようになりました。

通信指令



消 防 団



消 防 団 の 組 織

平成24年4月1日現在



消 防 団 員

消防団員の配置状況

平成24年4月1日現在

方面団	階級 定数	実数	階 級							
			団長	副団長		分団長	副分団長	部長	班長	団員
				方面団長	方面副団長					
合 計	2,287	2,188	1	10	24	76	81	154	364	1,478
団本部		1	1	0	0	0	0	0	0	0
津		446	0	1	4	19	18	42	76	286
久居		293	0	1	3	11	11	22	62	183
河芸		182	0	1	2	7	4	10	20	138
芸濃		112	0	1	2	6	6	6	20	71
美里		119	0	1	2	5	5	5	14	87
安濃		109	0	1	2	4	3	5	16	78
香良洲		96	0	1	3	6	6	6	11	63
一志		213	0	1	2	4	14	13	40	139
白山		280	0	1	2	6	6	24	47	194
美杉		337	0	1	2	8	8	21	58	239

消防団員の年齢構成

平成24年4月1日現在

方面団 \ 年齢	合計	～20	21～30	31～40	41～50	51～60	61～
合計	2,188	3	177	723	801	381	103
団本部	1	0	0	0	0	0	1
津	446	1	27	89	164	115	50
久居	293	1	41	135	91	23	2
河芸	182	0	13	57	74	28	10
芸濃	112	0	3	30	41	33	5
美里	119	0	14	36	43	23	3
安濃	109	0	2	31	55	15	6
香良洲	96	1	11	42	27	13	2
一志	213	0	16	107	73	15	2
白山	280	0	11	79	123	62	5
美杉	337	0	39	117	110	54	17



消防団員の就業形態

平成24年4月1日現在

就業形態 方面団	合 計	被用者	自営業者	家族従業者	その他
合 計	2,188	1,620	271	95	202
職業別構成比(%)		74.1%	12.4%	4.3%	9.2%
団本部	1	0	0	0	1
津	446	283	102	20	41
久居	293	226	25	5	37
河芸	182	157	21	0	4
芸濃	112	80	16	9	7
美里	119	104	9	2	4
安濃	109	79	3	1	26
香良洲	96	81	8	5	2
一志	213	134	25	8	46
白山	280	230	26	12	12
美杉	337	246	36	33	22

※ 就業形態の分類は、平成22年国勢調査を参考にしています。

(1) 被用者

会社員、公務員、団体職員、個人商店の従業員、住み込みの家事手伝い、日雇い、臨時雇い等、会社、団体、個人や官公庁に雇用されている人で、役員でない者

(2) 自営業者

個人経営の商店主、工場主、農業主や開業医、弁護士等で被用者がいる者。また、個人経営の商店主、工場主、農業主等事業主や開業医、弁護士、著述家、家政婦等で個人又は家族とだけで事業を営んでいる者

(3) 家族従業者

家族や個人商店等で、農業や店の仕事など手伝っている者

(4) その他

会社の社長、取締役、監査役、団体の理事、監事、公団や事業団の総裁、理事、監事等の役員である者

家内で賃仕事(家庭内職)をしている者、職についていない者又は専業主婦、この表で他の就業形態に属さない者

消 防 団 車 両

消防団車両の配置状況

平成24年4月1日現在

方面団 \ 車両	合 計	ポンプ車	積載車	指揮車	その他
団本部	1				1
津	18		18		
久 居	12		10	2	
河 芸	4	2	2		
芸 濃	9	2	7		
美 里	7	1	6		
安 濃	10	2	8		
香良洲	5	1	4		
一 志	6	2	4		
白 山	7	5	2		
美 杉	34	7	27		
合 計	113	22	88	2	1