

## あのを温泉 ～ええお湯、はいって～



【利用時間】 10時～21時(受付は20時30分まで)  
【利用料】 一般(13歳以上) 300円  
こども(3～12歳) 150円  
回数券(11枚綴り) 一般3,000円  
子ども1,500円

◎タオルをご持参ください。  
(100円でも販売しております。)  
※休館日 木曜日、12月29日～1月4日



あのを温泉  
津市安濃町東観音寺51-3  
(安濃総合支所前)  
電話 059-268-5678

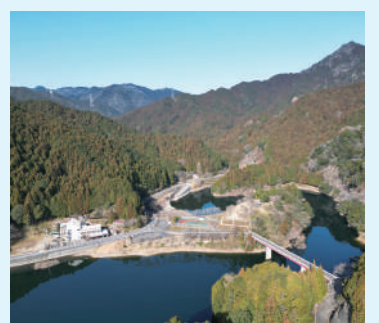


## 錫杖湖水荘

安濃川の水源に近い錫杖湖のほとりに錫杖湖水荘(しゃくじょうすいそう)があります。湖と山々に囲まれた安らぎの宿で、ゆったりと過ごすひととき、そしておいしい料理にきっと満足していただけます。

【宿泊料金】 ○朝食夕食付  
一般(中学生以上) 6,700円～  
小学生 5,650円

【お食事】 平家御膳 1,200円  
ダムカレー(津ぎょうざ入り) 850円  
津ぎょうざ 250円



錫杖湖水荘  
津市芸濃町河内679  
電話 059-265-2019

## げいのう

### 芸濃地域の散策

#### 1. 落合の郷



安濃川の源流に近い清流のほとり、ご家族や仲間とバーベキューなどで楽しい一日をお過ごしください。夏は川辺で水遊びが楽しく、秋には山々の紅葉がきれいです。

#### 5. ふれあい公園



錫杖湖に隣接した公園で、四季それぞれの風景を眺め楽しむことができます。また、全天候型のテニスコートで思いっきりスポーツを楽しめます。

#### 2. 錫杖ヶ岳



標高676m、登山コースは数ルートあり、途中には険しい箇所もありますが、四季を通じて登山者の姿が絶えません。山頂からの眺めは360°のパノラマで、遠く北アルプス連峰などが見えることもあります。

#### 6. 河内渓谷



安濃川の清流と木の葉に揺れる光が美しい渓谷の景観を演出します。春には近くの長徳寺周辺の桜がやさしい季節の到来を告げ、秋には忍田橋周辺のカエデが一斉に紅葉し多くの人が訪れるお勤めのスポットです。

#### 3. 錫杖湖畔キャンプ場



錫杖湖の南側の斜面に整備されたキャンプ場です。バンガロー、共同炊事場などキャンプに必要な施設が完備しています。夜間、澄んだ空気の中で眺める星々はとても近く感じることが出来ます。

#### 7. 長徳寺の「龍王桜」



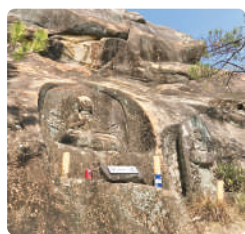
地元の伝説によると、戦国時代の末期、お寺の門前の湖に沈んでいた龍が高僧より涙を受けて、お礼に送ったものが龍の鱗と桜の種で、龍の鱗は今も大切に保存されています。龍の鱗に接すれば、病が癒えるといわれています。桜花が着葉を交えて咲く珍しい種類(フザクラ)です。三重県の天然記念物に指定されています。

#### 4. 錫杖湖水荘



旧河内小学校の面影を残した懐かしい感じがする建物です。施設は宿泊、食事はもちろん、会議や宴会などにもご利用いただけます。料理は季節感や地域性を生かしたものを提供しています。

#### 8. 石山観音公園



石山観音公園内には、三重県の文化財に指定されている阿彌陀如来立像や聖観音菩薩、地藏菩薩像などのように鎌倉時代から室町時代にかけて彫られた菩薩仏の群像が数体残されています。江戸時代以降約四百三十三か所に因んだ群像が形成されるようになり、大小合わせて40数体の群像仏が形成されています。

## あのを

### 安濃地域の散策

#### 9. 枇杷ヶ谷地蔵



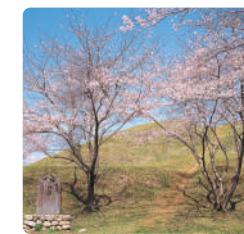
古くから霊験あらたかな地蔵尊として、地元の人々に信仰されています。長さ2m、幅1.5mほどの自然石に刻まれた地蔵尊で、今からおおよそ1150年前、弘法大師がこの地に訪れたときに彫ったものと伝えられています。

#### 13. 赤地蔵



祠の中に20体の石地蔵が安置され、万病によく効き、特に下の病氣にご利益があるとのことです。病氣を治癒してもらった人は、お礼として地蔵さんにペンガラを塗ったので、赤地蔵といわれるようになったそうです。(室町時代)

#### 10. 明合古墳



この古墳は、5世紀はじめ頃の安濃川流域最大級の首長墳です。高さ10m・1辺約60mの方形に、南北の両面に遺出しが付き、双方中方形と呼ばれる全国的にも稀な珍しい形の古墳です。昭和27年(1952)年、国の史跡に指定されました。

#### 14. 安濃中央総合公園



体育館、野球場、多目的グラウンド、テニスコート、フットサルコートなど様々な施設が整った総合公園。体育館内のトレーニングルームでは個人での利用が可能です。また、広大な芝生広場は、思いの場として多くの人に親しまれています。

#### 11. 大名塚古墳



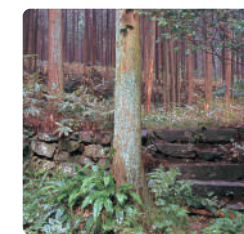
この古墳は6世紀後半に造られた円墳です。埋葬施設は横穴式石室で全長8.95mあり、安濃川流域最大級です。石室からは、土器(須恵系)や波身貝、武器・鏡等が出ました。葬られた人は、この地域を治めていた豪族と考えられます。

#### 15. 比佐豆知菅原神社



菅原道真公を祀るこの神社は、現在地より約2km隔てたヒツツ畑に鎮座されていましたが、皇孫越前守の願いによって現在の地に移されました。毎年3月25日は例祭でにぎわいます。

#### 12. 常明寺跡 [八百比丘尼伝説地]



現地には、石を組んだ基礎や礎石、井戸等が残っています。この寺は、織田信長の伊勢侵襲の際に、焼き討ちにあい焼失したとのことです。ここは、八百比丘尼伝説との関わりがあるといわれています。

#### 16. あのを温泉



ナトリウム-塩化物温泉で、神経痛や疲労回復、関節痛、切り傷、やけどなどに効能があります。湯の中に含まれる砂は、珪酸石が結晶化したもので、肌を潤してくれます。経ヶ峰と長谷山と名付けられた浴室でそれぞれ源泉を堪能することができます。

## みさと

### 美里地域の散策

#### 17. めなし地蔵



細野地蔵尊とも呼ばれ、特に眼病に霊験あらたかと伝えられています。毎月24日の例祭、4月、7月の大祭には参拝客が多数訪れています。

#### 21. 柳谷の貝石山



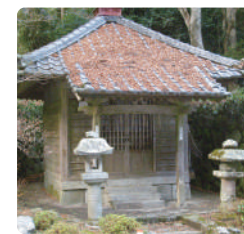
この柳谷の貝石山は、泥砂岩中の模化石床の大露出となっており、全国的にも珍しい種類の化石も多く含まれていることから、化石研究家などの間で注目されています。昭和16年(1941)年2月3日に県指定文化財(天然記念物)になっています。

#### 18. 美里ふるさと資料館



美里地域に伝わる幾多の文化財や伝統芸能を保存し、次世代に伝承するため、各種の貴重な資料が展示されています。

#### 22. 義犬塚



新長野トンネル美里側出口の西、旧伊賀街道沿いにある、義犬塚(いぬづか)という祠(ほづら)です。自分の命を投げ打って、主人を大蛇から守った忠義の犬の伝説があり、その犬の首を埋葬した場所と伝えられています。

#### 19. 長野城跡



長野城跡は、南北朝時代に北朝方の有力武士として、室町時代には幕府の奉公衆として活躍した長野氏の城跡です。昭和57年(1982)年には、国の史跡にも指定されました。

#### 23. 長野隧道



長野峠は、明治、昭和そして平成に開通した3本のトンネルが掘られました。明治と昭和の隧道は通行することが出来ませんが、入口付近は、その当時の土のほせる時の風情を感じることが出来ます。

#### 20. 長野宿



藤堂藩の官道である伊賀街道の宿場のひとつです。道の両側に家が並んでいる集落で、ほとんどの家が屋号をもっています。かつては、問屋や商家が軒を並べていました。

#### 24. ウインドパーク美里



青山高原山頂付近に設置された風力発電施設で、風車は、直径80m、高さ60mです。青山高原一帯にはほかにもたくさんの風力発電施設があり、市道立取線の展望場からその様子を見ることが出来ます。

道の駅 津かわけ  
三重県津市河芸町  
年中無休 営業時間 7時～18時まで

「まい、農と採、賑わう」  
津の北の玄関口  
道の駅津かわけ

地元生産者の産直商品をはじめ、津市の物産、お土産、干物などの海産物を揃えてお待ちしております。また、地元食材を使用したレストランや焼き立てパン、地元の牛乳を使用したソフトクリームや地元津市の富士コーヒーなど道の駅で休憩ついでに食べて頂けるメニューも豊富に揃えてあります。ぜひ、お寄り頂きますようお願いいたします。

お土産・地酒コーナー  
意外と知られていない名産品・グルメ発祥の津市を中心に有名銘菓や、隠れた逸品、名産品など、こだわりのお土産を多数取り揃えてありますので、お気軽にお立ち寄りください。

道の駅津かわけ  
津市河芸町三行255-4  
電話 059-274-2455

榊原温泉 湯の瀬 (ラムちゃんパーク)

榊原温泉は、清少納言の枕草子でも謳われた歴史ある湯治場で令和4年8月にリニューアルした湯の瀬には、温浴施設をはじめレストラン、キャンプ場、オートキャンプ場、福祉滞在型施設を備えています。

【温浴施設料金】  
一般 550円(土日祝650円)  
65歳以上 350円(土日祝450円)  
12歳未満 200円(土日祝200円)

【営業時間】  
年中無休  
8時～21時(受付は20時30分まで)  
※メンテナンス等で休止する場合があります。

榊原温泉 湯の瀬  
津市榊原町6103  
電話 059-252-1313

一志温泉やすらぎの湯 とこどめの里一志

永遠の若さと美しさ、健やかさを意味する万葉集の一節「常処女」。その言葉に由来する「とこどめの里」は健康・福祉・生涯学習の拠点となる多目的なゆとり創造空間です。どなたにでもご利用いただける「一志温泉やすらぎの湯」をはじめ周囲の自然とやさしく調和する施設空間を訪れる人の心身を癒しリラックスさせてくれます。

【温浴施設料金】  
12歳以上 650円  
65歳以上 350円  
12歳未満 200円

【営業時間】  
10時～21時(受付は20時30分まで)  
休館日 毎週水曜日(祝日の場合は翌日)12月29日～1月1日

一志温泉やすらぎの湯  
津市一志町井間1792  
電話 059-295-0118

津市のグルメ

お食事は津のうなぎで

津市内には、うなぎ専門店が20数軒あり、関西風のコクのあるウナギ料理を楽しむことができます。名店には、それぞれの秘伝の工夫、味付けがあり、がば焼きの他にうなぎ、うざくなども楽しむことができます。

津ぎょうざは、学校給食発祥の大人気ご当地グルメです!

津ぎょうざは、直径15センチの皮を使った大きな揚げぎょうざです。1985年ごろの学校給食が発祥の津市が誇るご当地グルメで、現在も給食メニュー人気ナンバーワンです!



津ぎょうざは、直径15センチの皮を使った大きな揚げぎょうざです。1985年ごろの学校給食が発祥の津市が誇るご当地グルメで、現在も給食メニュー人気ナンバーワンです!

準備はできていますか? 用意など事前準備は万全にして楽しい登山にしましょう!

□服装 シューズ/Tシャツ/ボトム/防寒具/帽子  
□行動用品 雨具/ハイキングマップ/カメラ/タオル  
□食料・ケア用品 飲料水/日焼け止め/チョコレート/お菓子など/ファーストエイド

これが 経ヶ峰の おすすめスポット&珍百景!

スタート地点が違うだけでこんなにも見える景色が違うんだ!なんていう発見があるかも。あなただけのお気に入りのコースを見つけてみては?

A 山出ルート(約3時間)  
平尾ルート分岐点までの険しい道を歩きます。中・上級者向き。

B 平尾ルート(約1時間30分比佐豆知菅原神社から約2時間30分)  
登山初心者にもおすすめな、定番コース!

C 高座原ルート(約3時間)  
長谷山と津の海が一望できます。

D 穴倉ルート(約3時間)  
穴倉川上流のせせらぎを聞きながら登ると癒されます。

E 三郷ルート(約3時間30分)  
柳谷林道を行くと、めなし地蔵発見!眼病によく効くと評判。

F 細野ルート(約2時間30分)  
一番距離が短い、斜面がきつい。

G 平木ルート(約3時間)  
鳥羽の尾尾道は「癒し」がたっぷり。森林浴効果で心もカラダもリフレッシュ。

H 芸濃笹子ルート(約2時間)  
経ヶ峰と錫杖湖を結んでおり、山と湖の自然を大満喫。

準備はできていますか? 用意など事前準備は万全にして楽しい登山にしましょう!

□服装 シューズ/Tシャツ/ボトム/防寒具/帽子  
□行動用品 雨具/ハイキングマップ/カメラ/タオル  
□食料・ケア用品 飲料水/日焼け止め/チョコレート/お菓子など/ファーストエイド

駐車スペースのご案内

芸濃笹子ルート 10台  
山出ルート登山口 25台  
平尾ルート 林道終点 15台  
比佐豆知菅原神社前 15台  
草生公民館 35台  
芦谷林道終点 3台  
山頂 展望台  
めなし地蔵駐車場 20台  
旧長野小学校下駐車場 8台

※駐車台数は、およその台数です。  
※は車の走行可能な道ですが、狭い箇所もあります。