

9 防災行政無線による通信（危機管理部、各総合支所）

(1) 市防災行政無線

ア 防災行政無線の運用は、津市防災行政無線局管理運用管理規程及び津市防災行政無線運用基準に基づき実施するものとする。

イ 防災行政無線の活用により、迅速かつ正確な情報連絡を行う。

<デジタル移動系防災行政無線>

区 分	局 名	設置・常置場所
基地局	ぼうさいつしやくしよ(100)	危機管理部（統制台）
	ぼうさいつしやくしよ(101)	危機管理部（副統制台）
	ぼうさいつしやくしよ(051)	危機管理部（遠隔制御装置）
	ぼうさいつしやくしよ(052)	建設部（遠隔制御装置）
	ぼうさいつしやくしよ(053)	農林水産部（遠隔制御装置）
	ぼうさいつしやくしよ(054)	政策財務部（遠隔制御装置）
	ぼうさいつしやくしよ(055)	商工観光部（遠隔制御装置）
	ぼうさいつしやくしよ(056)	環境部（遠隔制御装置）
	ぼうさいつしやくしよ(057)	市民部（遠隔制御装置）
	ぼうさいつしやくしよ(058)	健康福祉部（遠隔制御装置）
	ぼうさいつしやくしよ(059)	教育委員会事務局（遠隔制御装置）
移動局	ぼうさいつ 201	久居総合支所へ配備（可搬用）
	ぼうさいつ 202	河芸総合支所へ配備（可搬用）
	ぼうさいつ 203	芸濃総合支所へ配備（可搬用）
	ぼうさいつ 204	美里総合支所へ配備（可搬用）
	ぼうさいつ 205	安濃総合支所へ配備（可搬用）
	ぼうさいつ 206	香良洲総合支所へ配備（可搬用）
	ぼうさいつ 207	一志総合支所へ配備（可搬用）
	ぼうさいつ 208	白山総合支所へ配備（可搬用）
	ぼうさいつ 209	美杉総合支所へ配備（可搬用）
	ぼうさいつ 210	水道局へ配備（可搬用）
	ぼうさいつ 211	下水道部へ配備（可搬用）
	ぼうさいつ 212	消防本部へ配備（可搬用）
	ぼうさいつ 213	競艇事業部へ配備（可搬用）
	ぼうさいつ 214	スポーツ文化振興部へ配備（可搬用）
	ぼうさいつ 215	北工事事務所へ配備（可搬用）
	ぼうさいつ 216	南工事事務所へ配備（可搬用）
	ぼうさいつ 217	相川建設作業事務所へ配備（可搬用）
	ぼうさいつ 218	安芸水道事業所へ配備（可搬用）
	ぼうさいつ 219	一志水道事業所へ配備（可搬用）

区 分	局 名	設置・常置場所	
移動局	5 W	ぼうさいつ 220	片田浄水場へ配備（可搬用）
		ぼうさいつ 221	高茶屋浄水場へ配備（可搬用）
		ぼうさいつ 222	環境事業課へ配備（可搬用）
		ぼうさいつ 223	西部クリーンセンターへ配備（可搬用）
		ぼうさいつ 224	白銀環境清掃センターへ配備（可搬用）
		ぼうさいつ 225	クリーンセンターおおたかへ配備（可搬用）
		ぼうさいつ 226	安芸・津衛生センターへ配備（可搬用）
		ぼうさいつ 227	元取公民館へ配備（可搬用）
		ぼうさいつ 228	クリーンセンターくもずへ配備（可搬用）
		ぼうさいつ 229	津斎場へ配備（可搬用）
		ぼうさいつ 230	伊勢湾ヘリポートへ配備（可搬用）
		ぼうさいつ 231	豊が丘小学校へ配備（可搬用）
		ぼうさいつ 232	高野尾小学校へ配備（可搬用）
		ぼうさいつ 233	高野尾出張所へ配備（可搬用）
		ぼうさいつ 234	大里出張所へ配備（可搬用）
		ぼうさいつ 235	大里小学校へ配備（可搬用）
		ぼうさいつ 236	一身田出張所へ配備（可搬用）
		ぼうさいつ 237	一身田小学校へ配備（可搬用）
		ぼうさいつ 238	一身田中学校へ配備（可搬用）
		ぼうさいつ 239	三重短期大学へ配備（可搬用）
		ぼうさいつ 240	三重県総合文化センターへ配備（可搬用）
		ぼうさいつ 241	高田学苑高田中学校へ配備（可搬用）
		ぼうさいつ 242	高田短期大学へ配備（可搬用）
		ぼうさいつ 243	栗真小学校へ配備（可搬用）
		ぼうさいつ 244	栗真出張所へ配備（可搬用）
		ぼうさいつ 245	栗真小学校国児分校へ配備（可搬用）
		ぼうさいつ 246	白塚出張所へ配備（可搬用）
		ぼうさいつ 247	白塚小学校へ配備（可搬用）
		ぼうさいつ 248	北立誠小学校へ配備（可搬用）
		ぼうさいつ 249	橋北中学校へ配備（可搬用）
		ぼうさいつ 250	アストプラザオフィスへ配備（可搬用）
		ぼうさいつ 251	観音寺保育園へ配備（可搬用）
ぼうさいつ 252	三重大学教育学部附属小学校へ配備（可搬用）		
ぼうさいつ 253	西が丘小学校へ配備（可搬用）		
ぼうさいつ 254	養正小学校へ配備（可搬用）		
ぼうさいつ 255	敬和公民館へ配備（可搬用）		
ぼうさいつ 256	高洲町教育集会所へ配備（可搬用）		

区 分	局 名	設置・常置場所	
移動局	5 W	ぼうさいつ 257	敬和小学校へ配備（可搬用）
		ぼうさいつ 258	東橋内中学校へ配備（可搬用）
		ぼうさいつ 259	さくら児童館へ配備（可搬用）
		ぼうさいつ 260	中央市民館へ配備（可搬用）
		ぼうさいつ 261	鷺崎地区防災コミュニティセンターへ配備（可搬用）
		ぼうさいつ 262	安東小学校へ配備（可搬用）
		ぼうさいつ 263	安東出張所へ配備（可搬用）
		ぼうさいつ 264	西橋内中学校へ配備（可搬用）
		ぼうさいつ 265	新町小学校へ配備（可搬用）
		ぼうさいつ 266	修成小学校へ配備（可搬用）
		ぼうさいつ 267	神戸小学校へ配備（可搬用）
		ぼうさいつ 268	神戸出張所へ配備（可搬用）
		ぼうさいつ 269	三重県立津工業高等学校へ配備（可搬用）
		ぼうさいつ 270	橿形小学校へ配備（可搬用）
		ぼうさいつ 271	橿形出張所へ配備（可搬用）
		ぼうさいつ 272	橿形市民館へ配備（可搬用）
		ぼうさいつ 273	片田小学校へ配備（可搬用）
		ぼうさいつ 274	片田出張所（公民館）へ配備（可搬用）
		ぼうさいつ 275	南が丘小学校へ配備（可搬用）
		ぼうさいつ 276	橋南中学校へ配備（可搬用）
		ぼうさいつ 277	育生小学校へ配備（可搬用）
		ぼうさいつ 278	阿漕塚記念館へ配備（可搬用）
		ぼうさいつ 279	三重県立みえ夢学園高等学校へ配備（可搬用）
		ぼうさいつ 280	藤水小学校へ配備（可搬用）
		ぼうさいつ 281	藤水出張所へ配備（可搬用）
		ぼうさいつ 282	三重県立聾学校へ配備（可搬用）
		ぼうさいつ 283	高茶屋出張所へ配備（可搬用）
		ぼうさいつ 284	高茶屋小学校へ配備（可搬用）
		ぼうさいつ 285	南郊中学校へ配備（可搬用）
		ぼうさいつ 286	高茶屋市民センターへ配備（可搬用）
ぼうさいつ 287	三重県立津高等技術学校へ配備（可搬用）		
ぼうさいつ 288	雲出出張所へ配備（可搬用）		
ぼうさいつ 289	雲出市民センターへ配備（可搬用）		
ぼうさいつ 290	雲出小学校へ配備（可搬用）		
ぼうさいつ 291	雲出市民館へ配備（可搬用）		
ぼうさいつ 292	南立誠小学校へ配備（可搬用）		
ぼうさいつ 293	豊里中学校へ配備（可搬用）		

区 分	局 名	設置・常置場所	
移動局	5 W	ぼうさいつ 294	西郊中学校へ配備（可搬用）
		ぼうさいつ 295	南が丘中学校へ配備（可搬用）
		ぼうさいつ 296	丹生俣多目的集会所へ配備（可搬用）
		ぼうさいつ 297	津市野外活動センターへ配備（可搬用）
		ぼうさいつ 298	三重県立久居農林高等学校へ配備（可搬用）
		ぼうさいつ 299	久居総合福祉会館へ配備（可搬用）
		ぼうさいつ 300	誠之小学校へ配備（可搬用）
		ぼうさいつ 301	久居中学校へ配備（可搬用）
		ぼうさいつ 302	立成小学校へ配備（可搬用）
		ぼうさいつ 303	久居体育館へ配備（可搬用）
		ぼうさいつ 304	久居西中学校へ配備（可搬用）
		ぼうさいつ 305	久居東中学校へ配備（可搬用）
		ぼうさいつ 306	久居公民館へ配備（可搬用）
		ぼうさいつ 307	久居駅前出張所へ配備（可搬用）
		ぼうさいつ 308	成美小学校へ配備（可搬用）
		ぼうさいつ 309	桃園小学校へ配備（可搬用）
		ぼうさいつ 310	戸木小学校へ配備（可搬用）
		ぼうさいつ 311	三重県立久居高等学校へ配備（可搬用）
		ぼうさいつ 312	栗葉出張所へ配備（可搬用）
		ぼうさいつ 313	栗葉小学校へ配備（可搬用）
		ぼうさいつ 314	榊原出張所へ配備（可搬用）
		ぼうさいつ 315	榊原小学校へ配備（可搬用）
		ぼうさいつ 316	河芸公民館へ配備（可搬用）
		ぼうさいつ 317	河芸体育館へ配備（可搬用）
		ぼうさいつ 318	上野小学校へ配備（可搬用）
		ぼうさいつ 319	朝陽中学校へ配備（可搬用）
		ぼうさいつ 320	黒田小学校へ配備（可搬用）
		ぼうさいつ 321	千里ヶ丘出張所へ配備（可搬用）
		ぼうさいつ 322	千里ヶ丘小学校へ配備（可搬用）
		ぼうさいつ 323	豊津小学校へ配備（可搬用）
		ぼうさいつ 324	芸濃小学校へ配備（可搬用）
		ぼうさいつ 325	芸濃中学校へ配備（可搬用）
		ぼうさいつ 326	芸濃総合文化センターへ配備（可搬用）
ぼうさいつ 327	明小学校へ配備（可搬用）		
ぼうさいつ 328	旧安西小学校へ配備（可搬用）		
ぼうさいつ 329	旧雲林院小学校へ配備（可搬用）		
ぼうさいつ 330	錫杖湖水荘へ配備（可搬用）		

区分	局名	設置・常置場所	
移動局	5 W	ぼうさいつ 331	長野小学校へ配備（可搬用）
		ぼうさいつ 332	高宮小学校へ配備（可搬用）
		ぼうさいつ 333	辰水小学校へ配備（可搬用）
		ぼうさいつ 334	美里中学校へ配備（可搬用）
		ぼうさいつ 335	東観中学校へ配備（可搬用）
		ぼうさいつ 336	サンヒルズ安濃へ配備（可搬用）
		ぼうさいつ 337	草生小学校へ配備（可搬用）
		ぼうさいつ 338	草生公民館へ配備（可搬用）
		ぼうさいつ 339	村主小学校へ配備（可搬用）
		ぼうさいつ 340	村主公民館へ配備（可搬用）
		ぼうさいつ 341	安濃小学校へ配備（可搬用）
		ぼうさいつ 342	安濃公民館へ配備（可搬用）
		ぼうさいつ 343	明合小学校へ配備（可搬用）
		ぼうさいつ 344	明合公民館へ配備（可搬用）
		ぼうさいつ 345	安濃中央総合公園内体育館へ配備（可搬用）
		ぼうさいつ 346	香良洲小学校へ配備（可搬用）
		ぼうさいつ 347	サンデルタ香良洲へ配備（可搬用）
		ぼうさいつ 348	香海中学校へ配備（可搬用）
		ぼうさいつ 349	香良洲歴史資料館へ配備（可搬用）
		ぼうさいつ 350	まつぼっくり作業所へ配備（可搬用）
		ぼうさいつ 351	香良洲体育館へ配備（可搬用）
		ぼうさいつ 352	一志西小学校へ配備（可搬用）
		ぼうさいつ 353	旧大井小学校へ配備（可搬用）
		ぼうさいつ 354	大井公民館へ配備（可搬用）
		ぼうさいつ 355	一志東小学校へ配備（可搬用）
		ぼうさいつ 356	コミュニティプラザ川合（公民館）へ配備（可搬用）
		ぼうさいつ 357	一志中学校へ配備（可搬用）
		ぼうさいつ 358	一志体育館へ配備（可搬用）
		ぼうさいつ 359	波瀬出張所へ配備（可搬用）
		ぼうさいつ 360	旧波瀬小学校へ配備（可搬用）
		ぼうさいつ 361	波瀬ふれあい会館へ配備（可搬用）
		ぼうさいつ 362	とことめの里一志へ配備（可搬用）
		ぼうさいつ 363	川口小学校へ配備（可搬用）
		ぼうさいつ 364	白山中学校へ配備（可搬用）
		ぼうさいつ 365	家城出張所へ配備（可搬用）
		ぼうさいつ 366	家城小学校へ配備（可搬用）
		ぼうさいつ 367	大三出張所へ配備（可搬用）

区 分	局 名	設置・常置場所	
移動局	5 W	ぼうさいつ 368	大三小学校へ配備（可搬用）
		ぼうさいつ 369	倭出張所へ配備（可搬用）
		ぼうさいつ 370	倭公民館へ配備（可搬用）
		ぼうさいつ 371	倭小学校へ配備（可搬用）
		ぼうさいつ 372	八ツ山出張所へ配備（可搬用）
		ぼうさいつ 373	八ツ山小学校へ配備（可搬用）
		ぼうさいつ 374	白山総合体育館へ配備（可搬用）
		ぼうさいつ 375	美杉中学校へ配備（可搬用）
		ぼうさいつ 376	竹原出張所へ配備（可搬用）
		ぼうさいつ 377	美杉竹原体育館へ配備（可搬用）
		ぼうさいつ 378	竹原多目的集会所へ配備（可搬用）
		ぼうさいつ 379	竹原コミュニティ防災センターへ配備（可搬用）
		ぼうさいつ 380	伊勢地出張所へ配備（可搬用）
		ぼうさいつ 381	美杉伊勢地体育館へ配備（可搬用）
		ぼうさいつ 382	伊勢地多目的集会所へ配備（可搬用）
		ぼうさいつ 383	美杉小学校へ配備（可搬用）
		ぼうさいつ 384	八幡出張所へ配備（可搬用）
		ぼうさいつ 385	八幡生活改善センターへ配備（可搬用）
		ぼうさいつ 386	美杉高齢者生活福祉センターへ配備（可搬用）
		ぼうさいつ 387	美杉高齢者婦人センター「しゃくなげ会館」へ配備（可搬用）
		ぼうさいつ 388	多気出張所へ配備（可搬用）
		ぼうさいつ 389	美杉多気体育館へ配備（可搬用）
		ぼうさいつ 390	下之川出張所へ配備（可搬用）
		ぼうさいつ 391	美杉下之川体育館へ配備（可搬用）
		ぼうさいつ 392	下之川生活改善センターへ配備（可搬用）
		ぼうさいつ 393	太郎生出張所へ配備（可搬用）
		ぼうさいつ 394	旧太郎生小学校へ配備（可搬用）
		ぼうさいつ 396	三重河川国道事務所へ配備（可搬用）
		ぼうさいつ 397	津地域防災総合事務所へ配備（可搬用）
		ぼうさいつ 398	津建設事務所へ配備（可搬用）
	ぼうさいつ 399	津警察署へ配備（可搬用）	
	ぼうさいつ 400	津南警察署へ配備（可搬用）	
	2 W	ぼうさいつ 501	危機管理部（携帯用）
ぼうさいつ 502		危機管理部（携帯用）	
ぼうさいつ 503		危機管理部（携帯用）	
ぼうさいつ 504		危機管理部（携帯用）	
ぼうさいつ 505		危機管理部（携帯用）	

区 分	局 名	設置・常置場所	
移動局	2 W	<u>ぼうさいつ 506</u>	<u>危機管理部（携帯用）</u>
		<u>ぼうさいつ 507</u>	<u>危機管理部（携帯用）</u>
		<u>ぼうさいつ 508</u>	<u>危機管理部（携帯用）</u>
		<u>ぼうさいつ 509</u>	<u>危機管理部（携帯用）</u>
		<u>ぼうさいつ 510</u>	<u>危機管理部（携帯用）</u>
		<u>ぼうさいつ 511</u>	<u>危機管理部（携帯用）</u>
		<u>ぼうさいつ 512</u>	<u>危機管理部（携帯用）</u>
		<u>ぼうさいつ 513</u>	<u>危機管理部（携帯用）</u>
		<u>ぼうさいつ 514</u>	<u>危機管理部（携帯用）</u>
		<u>ぼうさいつ 515</u>	<u>危機管理部（携帯用）</u>
		<u>ぼうさいつ 516</u>	<u>危機管理部（携帯用）</u>
		<u>ぼうさいつ 517</u>	<u>危機管理部（携帯用）</u>
		<u>ぼうさいつ 518</u>	<u>危機管理部（携帯用）</u>
		<u>ぼうさいつ 519</u>	<u>危機管理部（携帯用）</u>
		<u>ぼうさいつ 520</u>	<u>危機管理部（携帯用）</u>
		<u>ぼうさいつ 521</u>	<u>政策財務部（携帯用）</u>
		<u>ぼうさいつ 522</u>	<u>市民部（携帯用）</u>
		<u>ぼうさいつ 523</u>	<u>環境部（携帯用）</u>
		<u>ぼうさいつ 524</u>	<u>健康福祉部（携帯用）</u>
		<u>ぼうさいつ 525</u>	<u>商工観光部（携帯用）</u>
		<u>ぼうさいつ 526</u>	<u>商工観光部（携帯用）</u>
		<u>ぼうさいつ 527</u>	<u>農林水産部（携帯用）</u>
		<u>ぼうさいつ 528</u>	<u>農林水産部（携帯用）</u>
		<u>ぼうさいつ 529</u>	<u>建設部（携帯用）</u>
		<u>ぼうさいつ 530</u>	<u>建設部（携帯用）</u>
		<u>ぼうさいつ 531</u>	<u>建設部（携帯用）</u>
		<u>ぼうさいつ 532</u>	<u>教育委員会事務局（携帯用）</u>
		<u>ぼうさいつ 549</u>	<u>学校法人セントヨゼフ女子学園（携帯用）</u>
		<u>ぼうさいつ 550</u>	<u>三重県看護協会（携帯用）</u>
		<u>ぼうさいつ 551</u>	<u>津歯科医師会（携帯用）</u>
		<u>ぼうさいつ 552</u>	<u>津薬剤師会（携帯用）</u>
		<u>ぼうさいつ 553</u>	<u>久居総合支所（携帯用）</u>
		<u>ぼうさいつ 554</u>	<u>久居総合支所（携帯用）</u>
<u>ぼうさいつ 555</u>	<u>久居総合支所（携帯用）</u>		
<u>ぼうさいつ 556</u>	<u>久居総合支所（携帯用）</u>		
<u>ぼうさいつ 557</u>	<u>久居総合支所（携帯用）</u>		
<u>ぼうさいつ 558</u>	<u>久居総合支所（携帯用）</u>		

区 分	局 名	設置・常置場所
移動局	ぼうさいつ 559	久居総合支所（携帯用）
	ぼうさいつ 560	河芸総合支所（携帯用）
	ぼうさいつ 561	河芸総合支所（携帯用）
	ぼうさいつ 562	河芸総合支所（携帯用）
	ぼうさいつ 563	河芸総合支所（携帯用）
	ぼうさいつ 564	河芸総合支所（携帯用）
	ぼうさいつ 565	河芸総合支所（携帯用）
	ぼうさいつ 566	河芸総合支所（携帯用）
	ぼうさいつ 567	芸濃総合支所（携帯用）
	ぼうさいつ 568	芸濃総合支所（携帯用）
	ぼうさいつ 569	芸濃総合支所（携帯用）
	ぼうさいつ 570	芸濃総合支所（携帯用）
	ぼうさいつ 571	芸濃総合支所（携帯用）
	ぼうさいつ 572	芸濃総合支所（携帯用）
	ぼうさいつ 573	芸濃総合支所（携帯用）
	ぼうさいつ 574	美里総合支所（携帯用）
	ぼうさいつ 575	美里総合支所（携帯用）
	ぼうさいつ 576	美里総合支所（携帯用）
	ぼうさいつ 577	美里総合支所（携帯用）
	ぼうさいつ 578	美里総合支所（携帯用）
	ぼうさいつ 579	美里総合支所（携帯用）
	ぼうさいつ 580	美里総合支所（携帯用）
	ぼうさいつ 581	安濃総合支所（携帯用）
	ぼうさいつ 582	安濃総合支所（携帯用）
	ぼうさいつ 583	安濃総合支所（携帯用）
	ぼうさいつ 584	安濃総合支所（携帯用）
	ぼうさいつ 585	安濃総合支所（携帯用）
	ぼうさいつ 586	安濃総合支所（携帯用）
	ぼうさいつ 587	安濃総合支所（携帯用）
	ぼうさいつ 588	香良洲総合支所（携帯用）
	ぼうさいつ 589	香良洲総合支所（携帯用）
	ぼうさいつ 590	香良洲総合支所（携帯用）
ぼうさいつ 591	香良洲総合支所（携帯用）	
ぼうさいつ 592	香良洲総合支所（携帯用）	
ぼうさいつ 593	香良洲総合支所（携帯用）	
ぼうさいつ 594	香良洲総合支所（携帯用）	
ぼうさいつ 595	一志総合支所（携帯用）	

区 分	局 名	設置・常置場所	
移動局	2 W	ぼうさいつ 596	一志総合支所（携帯用）
		ぼうさいつ 597	一志総合支所（携帯用）
		ぼうさいつ 598	一志総合支所（携帯用）
		ぼうさいつ 599	一志総合支所（携帯用）
		ぼうさいつ 600	一志総合支所（携帯用）
		ぼうさいつ 601	一志総合支所（携帯用）
		ぼうさいつ 602	白山総合支所（携帯用）
		ぼうさいつ 603	白山総合支所（携帯用）
		ぼうさいつ 604	白山総合支所（携帯用）
		ぼうさいつ 605	白山総合支所（携帯用）
		ぼうさいつ 606	白山総合支所（携帯用）
		ぼうさいつ 607	白山総合支所（携帯用）
		ぼうさいつ 608	白山総合支所（携帯用）
		ぼうさいつ 609	美杉総合支所（携帯用）
		ぼうさいつ 610	美杉総合支所（携帯用）
		ぼうさいつ 611	美杉総合支所（携帯用）
		ぼうさいつ 612	美杉総合支所（携帯用）
		ぼうさいつ 613	美杉総合支所（携帯用）
		ぼうさいつ 614	美杉総合支所（携帯用）
		ぼうさいつ 615	美杉総合支所（携帯用）
		ぼうさいつ 616	水道局（携帯用）
		ぼうさいつ 617	水道局（携帯用）
		ぼうさいつ 618	水道局（携帯用）
		ぼうさいつ 619	水道局（携帯用）
		ぼうさいつ 620	水道局（携帯用）
		ぼうさいつ 621	水道局（携帯用）
		ぼうさいつ 622	水道局（携帯用）
		ぼうさいつ 623	水道局（携帯用）
		ぼうさいつ 624	水道局（携帯用）
		ぼうさいつ 625	水道局（携帯用）
		ぼうさいつ 626	安芸水道事業所（携帯用）
		ぼうさいつ 627	安芸水道事業所（携帯用）
ぼうさいつ 628	下水道部（携帯用）		
ぼうさいつ 629	下水道部（携帯用）		
ぼうさいつ 630	津北工事事務所（携帯用）		
ぼうさいつ 631	津北工事事務所（携帯用）		
ぼうさいつ 632	津南工事事務所（携帯用）		

区 分	局 名	設置・常置場所	
移動局	2 W	ぼうさいつ 633	津南工事事務所（携帯用）
		ぼうさいつ 634	相川建設作業事務所（携帯用）
		ぼうさいつ 635	一志水道事業所（携帯用）
		ぼうさいつ 636	一志水道事業所（携帯用）
		ぼうさいつ 637	片田浄水場（携帯用）
		ぼうさいつ 638	高茶屋浄水場（携帯用）
		ぼうさいつ 639	津なぎさまち旅客ターミナル（携帯用）
		ぼうさいつ 642	西日本電信電話三重支店（携帯用）
		ぼうさいつ 644	東邦ガス三重センター（携帯用）
		ぼうさいつ 645	津地区医師会（携帯用）
		ぼうさいつ 646	久居一志地区医師会（携帯用）
		ぼうさいつ 647	東海旅客鉄道津駅（携帯用）
		ぼうさいつ 648	近畿日本鉄道津駅（携帯用）
		ぼうさいつ 649	三重交通中勢営業所（携帯用）
		ぼうさいつ 650	津市社会福祉協議会（携帯用）
		ぼうさいつ 652	三重県津LPガス協議会（携帯用）
		ぼうさいつ 653	日本赤十字社三重県支部（携帯用）
		ぼうさいつ 654	三重県トラック協会津支部（携帯用）
		ぼうさいつ 655	ZTV（携帯用）
		ぼうさいつ 656	日本通運三重支店（携帯用）
		ぼうさいつ 657	三重県建設業協会津支部（携帯用）
		ぼうさいつ 658	三重県建設業協会一志支部（携帯用）
		ぼうさいつ 659	中勢森林組合（携帯用）
		ぼうさいつ 660	津商工会議所（携帯用）
		ぼうさいつ 662	三重中央医療センター（携帯用）
		ぼうさいつ 663	三重病院（携帯用）
		ぼうさいつ 664	一志病院（携帯用）
		ぼうさいつ 665	武内病院（携帯用）
		ぼうさいつ 666	永井病院（携帯用）
		ぼうさいつ 667	遠山病院（携帯用）
		ぼうさいつ 668	吉田クリニック（携帯用）
		ぼうさいつ 669	岩崎病院（携帯用）
ぼうさいつ 670	大門病院（携帯用）		
ぼうさいつ 671	津生協病院（携帯用）		
ぼうさいつ 672	榊原温泉病院（携帯用）		
ぼうさいつ 674	中消防署（携帯用）		
ぼうさいつ 675	久居消防署（携帯用）		

区 分	局 名	設置・常置場所	
移動局	2 W	ぼうさいつ 676	北消防署（携帯用）
		ぼうさいつ 677	白山消防署（携帯用）
		ぼうさいつ 678	西分署（携帯用）
		ぼうさいつ 679	南分署（携帯用）
		ぼうさいつ 680	河芸分署（携帯用）
		ぼうさいつ 681	芸濃分署（携帯用）
		ぼうさいつ 682	一志分署（携帯用）
		ぼうさいつ 683	美杉分署（携帯用）
		ぼうさいつ 684	美里分署（携帯用）
		ぼうさいつ 685	安濃分署（携帯用）
		ぼうさいつ 686	香良洲分遣所（携帯用）
		ぼうさいつ 687	消防団本部（消防本部内）（携帯用）
		ぼうさいつ 688	津方面団新町分団（携帯用）
		ぼうさいつ 689	津方面団養正分団（携帯用）
		ぼうさいつ 690	津方面団敬和分団（携帯用）
		ぼうさいつ 691	津方面団橋北分団（携帯用）
		ぼうさいつ 692	津方面団栗真分団（携帯用）
		ぼうさいつ 693	津方面団白塚分団（携帯用）
		ぼうさいつ 694	津方面団一身田分団（携帯用）
		ぼうさいつ 695	津方面団安東分団（携帯用）
		ぼうさいつ 696	津方面団楡形分団（携帯用）
		ぼうさいつ 697	津方面団片田分団（携帯用）
		ぼうさいつ 698	津方面団神戸分団（携帯用）
		ぼうさいつ 699	津方面団橋南分団（携帯用）
		ぼうさいつ 700	津方面団藤水分団（携帯用）
		ぼうさいつ 701	津方面団高茶屋分団（携帯用）
		ぼうさいつ 702	津方面団雲出分団（携帯用）
		ぼうさいつ 703	津方面団大里分団（携帯用）
		ぼうさいつ 704	津方面団高野尾分団（携帯用）
		ぼうさいつ 705	津方面団デージー分団（携帯用）
		ぼうさいつ 706	久居方面団第1分団（携帯用）
		ぼうさいつ 707	久居方面団第2分団（携帯用）
		ぼうさいつ 708	久居方面団第3分団（携帯用）
ぼうさいつ 709	久居方面団第4分団（携帯用）		
ぼうさいつ 710	久居方面団第5分団（携帯用）		
ぼうさいつ 711	久居方面団第6分団（携帯用）		
ぼうさいつ 712	久居方面団第7分団（携帯用）		

区 分	局 名	設置・常置場所	
移動局	2 W	<u>ぼうさいつ 713</u>	<u>久居方面団第 8 分団 (携帯用)</u>
		<u>ぼうさいつ 714</u>	<u>久居方面団第 9 分団 (携帯用)</u>
		<u>ぼうさいつ 715</u>	<u>久居方面団第 10 分団 (携帯用)</u>
		<u>ぼうさいつ 717</u>	<u>河芸方面団第 1 分団 (携帯用)</u>
		<u>ぼうさいつ 718</u>	<u>河芸方面団第 2 分団 (携帯用)</u>
		<u>ぼうさいつ 719</u>	<u>河芸方面団第 3 分団 (携帯用)</u>
		<u>ぼうさいつ 720</u>	<u>河芸方面団第 4 分団 (携帯用)</u>
		<u>ぼうさいつ 721</u>	<u>芸濃方面団第 1 分団 (携帯用)</u>
		<u>ぼうさいつ 722</u>	<u>芸濃方面団第 2 分団 (携帯用)</u>
		<u>ぼうさいつ 723</u>	<u>芸濃方面団第 3 分団 (携帯用)</u>
		<u>ぼうさいつ 724</u>	<u>芸濃方面団第 4 分団 (携帯用)</u>
		<u>ぼうさいつ 725</u>	<u>芸濃方面団第 5 分団 (携帯用)</u>
		<u>ぼうさいつ 727</u>	<u>美里方面団第 1 分団 (携帯用)</u>
		<u>ぼうさいつ 728</u>	<u>美里方面団第 2 分団 (携帯用)</u>
		<u>ぼうさいつ 729</u>	<u>美里方面団第 3 分団 (携帯用)</u>
		<u>ぼうさいつ 730</u>	<u>美里方面団第 4 分団 (携帯用)</u>
		<u>ぼうさいつ 732</u>	<u>安濃方面団第 1 分団 (携帯用)</u>
		<u>ぼうさいつ 733</u>	<u>安濃方面団第 2 分団 (携帯用)</u>
		<u>ぼうさいつ 734</u>	<u>安濃方面団第 3 分団 (携帯用)</u>
		<u>ぼうさいつ 735</u>	<u>香良洲方面団第 1 分団 (携帯用)</u>
		<u>ぼうさいつ 736</u>	<u>香良洲方面団第 2 分団 (携帯用)</u>
		<u>ぼうさいつ 737</u>	<u>香良洲方面団第 3 分団 (携帯用)</u>
		<u>ぼうさいつ 738</u>	<u>香良洲方面団第 4 分団 (携帯用)</u>
		<u>ぼうさいつ 739</u>	<u>香良洲方面団第 5 分団 (携帯用)</u>
		<u>ぼうさいつ 741</u>	<u>一志方面団第 1 分団 (携帯用)</u>
		<u>ぼうさいつ 742</u>	<u>一志方面団第 2 分団 (携帯用)</u>
		<u>ぼうさいつ 743</u>	<u>一志方面団第 3 分団 (携帯用)</u>
		<u>ぼうさいつ 744</u>	<u>一志方面団第 4 分団 (携帯用)</u>
		<u>ぼうさいつ 745</u>	<u>白山方面団第 1 分団 (携帯用)</u>
		<u>ぼうさいつ 746</u>	<u>白山方面団第 2 分団 (携帯用)</u>
		<u>ぼうさいつ 747</u>	<u>白山方面団第 3 分団 (携帯用)</u>
		<u>ぼうさいつ 748</u>	<u>白山方面団第 4 分団 (携帯用)</u>
		<u>ぼうさいつ 749</u>	<u>白山方面団第 5 分団 (携帯用)</u>
		<u>ぼうさいつ 751</u>	<u>美杉方面団第 1 分団 (携帯用)</u>
<u>ぼうさいつ 752</u>	<u>美杉方面団第 2 分団 (携帯用)</u>		
<u>ぼうさいつ 753</u>	<u>美杉方面団第 3 分団 (携帯用)</u>		
<u>ぼうさいつ 754</u>	<u>美杉方面団第 4 分団 (携帯用)</u>		

区 分	局 名	設置・常置場所	
移動局	2 W	<u>ぼうさいつ 755</u>	美杉方面団第 5 分団 (携帯用)
		<u>ぼうさいつ 756</u>	美杉方面団第 6 分団 (携帯用)
		<u>ぼうさいつ 757</u>	美杉方面団第 7 分団 (携帯用)
	5 W	<u>ぼうさいつ 901</u>	秘書課 車載 三重 301 た 8318
		<u>ぼうさいつ 902</u>	市民税課 車載 三重 480 こ 3226
		<u>ぼうさいつ 903</u>	危機管理課 車載 三重 800 す 4091
		<u>ぼうさいつ 904</u>	農林水産政策課 車載 三重 88 す 4008
		<u>ぼうさいつ 905</u>	建設整備課 車載 三重 46 ふ 1635
		<u>ぼうさいつ 906</u>	津北工事事務所 車載 三重 400 と 6533
		<u>ぼうさいつ 907</u>	津南工事事務所 車載 三重 400 て 3606
		<u>ぼうさいつ 908</u>	相川建設作業事務所 車載 三重 41 を 1712
		<u>ぼうさいつ 909</u>	工務課 車載 三重 400 そ 619
		<u>ぼうさいつ 910</u>	下水道建設課 車載 三重 800 す 1307
		<u>ぼうさいつ 911</u>	久居総合支所地域振興課 車載 三重 80 あ 2608
		<u>ぼうさいつ 912</u>	河芸総合支所地域振興課 車載 三重 400 さ 870
		<u>ぼうさいつ 913</u>	芸濃総合支所地域振興課 車載 三重 80 あ 2300
		<u>ぼうさいつ 914</u>	美里総合支所地域振興課 車載 三重 88 す 2776
		<u>ぼうさいつ 915</u>	安濃総合支所地域振興課 車載 三重 34 ち 1727
		<u>ぼうさいつ 916</u>	香良洲総合支所地域振興課 車載 三重 500 せ 4865
<u>ぼうさいつ 917</u>	一志総合支所地域振興課 車載 三重 800 さ 7415		
<u>ぼうさいつ 918</u>	白山総合支所地域振興課 車載 三重 800 さ 2113		
<u>ぼうさいつ 919</u>	美杉総合支所地域振興課 車載 三重 800 さ 6870		

<同報系防災行政無線>

デジタル同報系防災行政無線

番号	子局番号	施設名	設置場所
1	津 1	新出集会所	高野尾町 1909
2	津 2	高野尾配水場	高野尾町 3080-158
3	津 3	豊が丘集会所	高野尾町 3006-544
4	津 4	豊が丘みどり公園	高野尾町 3214-130
5	津 5	豊が丘さわやか公園	高野尾町 3351-162
6	津 6	ネオポリス入口歩道	高野尾町 1902-2 地先
7	津 7	高野尾出張所	高野尾町 5417-1
8	津 8	里集会所	高野尾町 4209-1
9	津 9	ぜにかけ松	高野尾町 6 4 8
10	津 10	山室町センター	大里山室町 3655-1
11	津 11	あのかつ台公園	あのかつ台三丁目 9-1

番号	子局番号	施設名	設置場所
12	津 12	野田会館	大里野田町 401-1
13	津 13	豊里中学校	大里睦合町 820-1
14	津 14	大里出張所	大里睦合町 1292-1
15	津 15	大里小学校	大里窪田町 1821
16	津 16	かわきた公園	大里川北町 295-104
17	津 17	豊野団地中公園	一身田豊野 1406-363
18	津 18	白塚団地 1 号公園	白塚町 31-54
19	津 19	白カネ園児童遊び場	白塚町 1325-17
20	津 20	白塚公園	白塚町 2496-3
21	津 21	小川集会所	栗真小川町 391-1
22	津 22	栗真小学校	栗真中山町 452
23	津 23	白塚小学校	白塚町 4463
24	津 24	南町緊急避難所	白塚町
25	津 25	栗真出張所	栗真町屋町 836-1
26	津 26	三重県立国児学園	栗真町屋町 524
27	津 27	江戸橋公園	江戸橋一丁目 136-2
28	津 28	北立誠小学校	江戸橋一丁目 30
29	津 29	志登茂園団地東公園	栗真町屋町 50-61
30	津 30	平野公園	一身田平野 374
31	津 31	三重短期大学	一身田中野 157
32	津 32	上津部田集会所	一身田上津部田 738
33	津 33	一身田中学校	一身田中野 880-1
34	津 34	一身田出張所	一身田町 293-3
35	津 35	一身田小学校	一身田大古曾 355
36	津 36	夢が丘中央公園	夢が丘一丁目 19-1
37	津 37	津西ハイタウンセントラルパーク	河辺町 3022
38	津 38	緑の街もちのきパーク	河辺町 3569-1
39	津 39	西が丘小学校	長岡町 800-437
40	津 40	緑の街ふじのきパーク	河辺町 3529-1
41	津 41	中跡部自治会集会所	安東町 222-1
42	津 42	津市中消防署西分署	一色町 257
43	津 43	津市埋蔵文化財センター	安東町 1225
44	津 44	四軒町公園	安東町 2655-59
45	津 45	櫛形出張所	分部 1192-1
46	津 46	殿舟団地第一公園	小舟 566-224
47	津 47	山垣内公園（長谷山公園）	分部 1693-1
48	津 48	産品集落センター	産品 1598

番号	子局番号	施設名	設置場所
49	津 49	志袋公園	片田志袋町 300-17
50	津 50	長谷町コミュニティセンター	片田長谷町 273
51	津 51	薬王寺町集会所	片田薬王寺町 686-3
52	津 52	片田久保町集会所	片田久保町 355
53	津 53	片田町しいたけ栽培南ごみ集積所	片田町 348-2
54	津 54	片田団地 1 号公園（片田団地中央公園）	片田新町 67
55	津 55	片田出張所	片田井戸町 16-1
56	津 56	泉ヶ丘団地中央公園	野田 21-818
57	津 57	緑が丘サンベール広場	緑が丘二丁目 4-3
58	津 58	三泗公園	野田 2969
59	津 59	北河路橋付近ごみ集積所西側	北河路町 510-1
60	津 60	神戸出張所	神戸 739-1
61	津 61	新町公園	大園町 129
62	津 62	新町小学校	八町三丁目 3-1
63	津 63	納所集会所	納所町 871-1
64	津 64	安東出張所	納所町 249-6
65	津 65	つつじヶ丘西公園	長岡町 750-82
66	津 66	つつじが丘児童遊び場（つつじヶ丘公園）	渋見町 722-81
67	津 67	渋見砦跡公園	渋見町 554-49
68	津 68	観音寺緑地児童遊び場（自然公園）	観音寺町 745-73
69	津 69	鳥居町西公園	鳥居町 188-10
70	津 70	押加部町地内県道残地	押加部町 536-3
71	津 71	古河公園	東古河町 5
72	津 72	養正小学校	丸之内養正町 14-1
73	津 73	三番町公園	南丸之内 5
74	津 74	津球場公園駐車場	本町
75	津 75	乙部公園	寿町 14
76	津 76	観音公園	大門 5-1
77	津 77	敬和小学校	中河原 445
78	津 78	相生町公園	相生町 5
79	津 79	清原公園	愛宕町 226-2
80	津 80	下部田調整池堤	大谷町 21 - 11
81	津 81	羽所公園	羽所町 574
82	津 82	ひょうたん池公園	上浜町六丁目 3-2
83	津 83	上浜四丁目自治会集会所用地	上浜町四丁目 27-25
84	津 84	桜橋緑道内	桜橋
85	津 85	島崎町公園	島崎町 272

番号	子局番号	施設名	設置場所
86	津 86	島崎町ふれあい公園	島崎町 156-8
87	津 87	高洲町教育集会所	高洲町 15-30
88	津 88	海浜公園	末広町 1236-1
89	津 89	贅崎児童遊び場	港町 2252
90	津 90	あこぎ苑児童遊び場	津興 319-26
91	津 91	育生小学校	下弁財町津興 1350
92	津 92	結城公園	藤方 2366-9
93	津 93	クスノキ児童遊び場	藤方 1816-11
94	津 94	藤水小学校	藤方 1627
95	津 95	八幡会館	津興 2942
96	津 96	橋南会館	柳山津興 1535-27
97	津 97	岩田公園	幸町 2005
98	津 98	修成小学校	修成町 9-1
99	津 99	修養道場（公民館）	半田 1933-1
100	津 100	高松山団地東公園	半田 1249-3
101	津 101	旭ヶ丘公園	半田 934-62
102	津 102	二重池団地東公園	半田 3424-79
103	津 103	垂水団地公園	垂水 2955-50
104	津 104	南が丘小学校	垂水 2538-1
105	津 105	南ヶ丘ツツジ公園	南が丘三丁目 2612-139
106	津 106	たるみ児童福祉会館	垂水 1300
107	津 107	米垣内公園（米津東公園）	藤方 1187
108	津 108	御殿場緑地	藤方
109	津 109	小森宮の前公園	高茶屋二丁目 833
110	津 110	東城山緑地公園	城山二丁目 193-54
111	津 111	南郊公民館	高茶屋三丁目 25-6
112	津 112	パテオ高茶屋公園	高茶屋六丁目 3675-24
113	津 113	南部緑地公園	高茶屋小森町 4000
114	津 114	小森向山自治会集会所	高茶屋小森町 1675-3
115	津 115	中山児童遊び場	高茶屋小森町 1817-11
116	津 116	公園（高茶屋小森町南）	高茶屋小森町 1481-2
117	津 117	高茶屋市民センター	高茶屋四丁目 37-59
118	津 118	小森南公園	高茶屋四丁目 1126-18
119	津 119	雲出出張所	雲出本郷町 1388-1
120	津 120	十五所公園	雲出長常町 1026-23
121	津 121	雲出伊倉津地内公園	雲出伊倉津町
122	津 122	松阪興産北道路敷	雲出伊倉津町 91-1 地先

番号	子局番号	施設名	設置場所
123	津 123	雲出小学校	雲出本郷町 1164
124	津 124	雲出長常地内市道	雲出長常町 24-1
125	津 125	チビっ子広場公園	雲出島貫町 811-2
126	津 126	殿木公園	雲出島貫町 1491-2
127	津 127	大里睦合町県道残地	大里睦合町
128	津 128	豊野団地入口公園	一身田豊野 1194-2
129	津 129	高田高校駐車場	大里窪田町 2865-1
130	津 130	石川垣内集会所	野田 2468-2
131	津 131	むつみヶ丘団地ゴミ集積所	一身田上津部田
132	津 132	白塚排水機場	白塚町 3041-3
133	津 133	小川園児童遊び場	栗真小川町 863-60
134	津 134	町屋ポンプ場	栗真町屋町 1315-1
135	津 135	三重大学	栗真町屋町 1577
136	津 136	上浜北公園	上浜町五丁目 69-43
137	津 137	緑の街やまもパーク	長岡町 3009-2
138	津 138	観音寺南児童遊び場	観音寺町 550-32
139	津 139	地頭領公園（津市中央児童遊び場）	東丸之内 5
140	津 140	神戸北公園	神戸 160-9
141	津 141	半田児童遊び場（高松スポーツ公園）	半田 1396-1
142	津 142	泉ヶ丘団地北公園	野田 21-793
143	津 143	結城東児童遊び場	津興 173-8
144	津 144	藤枝会館	垂水 587 番地
145	津 145	藤方東公園	藤方 501-67
146	津 146	ヒューマンタウン児童遊び場	高茶屋一丁目 459-68
147	津 147	久居消防署南分署	雲出本郷町 1631-10
148	久居 1	榊原簡易水道上山配水地	榊原町 10985-1
149	久居 2	一之坂公民館	榊原町 4414-1 ほか
150	久居 3	榊原上教育集会所	榊原町 10295-1
151	久居 4	八知山の家	榊原町 14547-3
152	久居 5	落合小遊園地	榊原町 10020-1
153	久居 6	榊原地区集会所	榊原町 2879-2
154	久居 7	榊原出張所	榊原町 5108-1
155	久居 8	榊原自然の森	榊原町 6064-1
156	久居 9	榊原第1区地内農道	榊原町 6938
157	久居 10	榊原第二区集会所	榊原町 1242
158	久居 12	ホームランド南側ゴミ集積所	稲葉町 2374
159	久居 13	上稲葉ふれあい会館	稲葉町

番号	子局番号	施設名	設置場所
160	久居 14	榊原第1区集会所	榊原町 7194
161	久居 15	下村教育集会所	榊原町 8161-2
162	久居 16	大鳥公会所	大鳥町 110-1
163	久居 17	北出公会所	稲葉町 1701
164	久居 18	下稲葉公会所	稲葉町 532
165	久居 19	ざうるす広場公園	久居緑が丘1丁目 42
166	久居 20	メープルビレッジ公園	久居一色町 223-49
167	久居 21	一色公会堂	久居一色町 829-1
168	久居 22	中村町公会所	中村町 311
169	久居 23	一色総有財産区敷地	久居一色町 71-1
170	久居 24	森集会所	森町 160-1
171	久居 25	フォレストタウン公園	森町 927-36
172	久居 26	七栗産業会館	庄田町 514-3
173	久居 27	庄田町防火水槽	庄田町 1284-5
174	久居 28	すみれ公園	庄田町 1908-12
175	久居 29	羽野地区集会所	戸木町 5578-13
176	久居 30	中出屋公園	庄田町 2491-4
177	久居 31	庄田町自治会南集会所	庄田町 2629-1
178	久居 32	久居方面団第1分団車庫	久居西鷹跡町 355-4
179	久居 33	戸木墓園	戸木町 6105
180	久居 34	風早団地地内市道	戸木町 4169 地先
181	久居 35	戸木幼稚園	戸木町 2337
182	久居 36	狐塚地区集会所	戸木町 3504-3
183	久居 37	明神地内市道	久居明神町 1488-2 地先
184	久居 38	津市消防本部	久居明神町 2276
185	久居 39	久居グラウンド	久居西鷹跡町 2
186	久居 40	中町第二公園	久居射場町 87
187	久居 41	北口第一公園	久居烏木町 486-4
188	久居 42	市営住宅北口団地B棟	久居北口町 1003-3
189	久居 43	明神地区集会所	久居明神町 1180-259
190	久居 44	相川地区集会所	久居野村町 1976-22
191	久居 45	丸永公園	久居持川町 2216-16
192	久居 46	成美小学校	久居新町 737
193	久居 47	久居総合支所	久居東鷹跡町 246
194	久居 48	元町地区集会所	久居元町 2099-1 ほか
195	久居 49	久居公民館	久居元町 2354
196	久居 50	久居団地南公園	久居野村町 372-101

番号	子局番号	施設名	設置場所
197	久居 51	久居体育館	久居野村町 877-1
198	久居 52	桜ヶ丘南公園	久居桜が丘町 1900-32
199	久居 53	脇田山団地集会所	久居小野辺町 1454-178
200	久居 54	小野辺公会所	久居小野辺町 1303-1
201	久居 55	立成小学校	久居野村町 560
202	久居 56	久居東中学校	久居井戸山町 721-1
203	久居 57	ピーチ公園	久居川方町 532-42
204	久居 58	東出中央公園	久居元町 2506
205	久居 59	須ヶ瀬構造改善センター	須ヶ瀬町 1610-7
206	久居 60	大日寺	須ヶ瀬町 272
207	久居 61	牧倶楽部	牧町 311-1
208	久居 62	新家地内市道	新家町 1584-1 地先
209	久居 63	桃園小学校	新家町 1350
210	久居 64	こつくり公園	木造町 1411-4
211	久居 65	木造第6区集会所	木造町 1755-2
212	久居 66	木造7地区集会所	木造町 2160-1
213	久居 67	森音の郷公園	森町 1709 番地 2
214	久居 68	春日丘公園	久居小野辺町 666-10
215	河芸 1	三行児童公園	河芸町三行 140-1
216	河芸 2	南黒田公民館南市道	河芸町南黒田 442-1
217	河芸 3	北黒田公民館	河芸町北黒田 43-3
218	河芸 4	高佐公民館	河芸町高佐 518-1
219	河芸 5	赤部公民館	河芸町赤部 325
220	河芸 6	浜田公民館前広場	河芸町浜田 1440-5
221	河芸 7	杜の街せせらぎ公園	河芸町杜の街1丁目 19-1
222	河芸 8	久知野自治会駐車場	河芸町久知野 1776-1
223	河芸 9	河芸総合支所	河芸町浜田 808
224	河芸 10	朝陽中学校	河芸町上野 1975
225	河芸 11	中瀬公民館西市道	河芸町中瀬 323-1 先
226	河芸 12	千里ヶ丘第2公園	河芸町千里ヶ丘 69-2
227	河芸 13	千里ヶ丘小学校	河芸町千里ヶ丘 13
228	河芸 14	津市北消防署河芸分署	河芸町上野 3824
229	河芸 15	新上野公民館	河芸町上野 3339-129
230	河芸 16	上野公民館駐車場	河芸町上野 834-4
231	河芸 17	本城山青少年公園	河芸町上野 2678-3
232	河芸 18	東千里公民館	河芸町東千里 759
233	河芸 19	東上野北公園	河芸町上野 346-103

番号	子局番号	施設名	設置場所
234	河芸 20	東上野中央公園	河芸町上野 1168-38
235	河芸 21	中別保児童公園	河芸町中別保 2033-3
236	河芸 22	豊津小学校	河芸町一色 1649-2
237	河芸 23	影重都市公園	河芸町影重 945
238	河芸 24	西千里集会所	河芸町西千里 1589-3
239	河芸 25	松林寺	河芸町中別保 1819
240	河芸 26	豊津川ポンプ場	河芸町一色 2700-3
241	芸濃 2	落合の郷駐車場	芸濃町河内 1063
242	芸濃 3	錫杖湖水荘	芸濃町河内 679
243	芸濃 4	梅ヶ畑地内 市道	芸濃町河内 505-1 地先
244	芸濃 5	河内下公民館 (宝並)	芸濃町河内 281-1
245	芸濃 6	忍田地内市道	芸濃町忍田 320-1
246	芸濃 7	河原地内緑地	芸濃町雲林院 816-17
247	芸濃 8	(旧) 雲林院小学校	芸濃町雲林院 566
248	芸濃 9	南山集会所	芸濃町雲林院 2014-8
249	芸濃 10	小野平公民館	芸濃町小野平 176-2
250	芸濃 11	多門公民館	芸濃町多門 857
251	芸濃 12	西町公民館	芸濃町棕本 481-3
252	芸濃 13	殿町教育集会所	芸濃町棕本 410-14
253	芸濃 14	藤ヶ丘団地集会所	芸濃町中縄 524-4
254	芸濃 15	中縄地内 市道	芸濃町中縄 876-3
255	芸濃 16	第二分団消防車庫前	芸濃町林 161-1 ほか
256	芸濃 17	楠原公民館	芸濃町楠原 423
257	芸濃 18	林川原公民館	芸濃町林 485-1
258	芸濃 19	林殿町公民館	芸濃町林 1784-2
259	芸濃 20	芸濃グラウンド駐車場	芸濃町林 1899
260	芸濃 21	旧芸濃福祉センター	芸濃町棕本 5047
261	芸濃 22	第四部公民館	芸濃町棕本 2699-2
262	芸濃 23	棕本団地児童公園	芸濃町棕本 892-113
263	芸濃 24	芸濃総合支所	芸濃町棕本 6141-1
264	芸濃 25	(旧) 安西小学校	芸濃町北神山 311
265	芸濃 26	下川公民館	芸濃町雲林院 1192-3
266	芸濃 27	萩野処理場	芸濃町萩野 8-1
267	芸濃 28	岡本公民館西空地	芸濃町岡本 418
268	芸濃 29	北岡本教育集会所	芸濃町岡本 1284-6
269	芸濃 30	豊久野公民館	芸濃町棕本 3706-2
270	芸濃 31	岩原公民館前	芸濃町棕本 3937-1

番号	子局番号	施設名	設置場所
271	美里 1	平木多目的集会所	美里町平木 492
272	美里 2	長野小学校	美里町北長野 1423
273	美里 3	桂畑小公園	美里町桂畑 454-1
274	美里 4	中野地内市道	美里町北長野 335-1
275	美里 5	長野小跡公園	美里町北長野 6-1
276	美里 6	東山教育集会所	美里町北長野 2699-3
277	美里 7	南長野生活改善センター	美里町南長野 533
278	美里 8	南長野地内市道	美里町南長野 96-5
279	美里 9	船山公民館	美里町船山 71-1
280	美里 10	高座原公民館	美里町高座原 420
281	美里 11	別所防火水槽	美里町穴倉 3298
282	美里 12	穴倉北ゴミ集積所	美里町穴倉 3425
283	美里 13	穴倉南防火水槽	美里町穴倉 539-3
284	美里 14	柳谷防火水槽	美里町三郷 1352-3
285	美里 15	新開防火水槽南市道	美里町三郷 2156
286	美里 16	美里保健センター駐車場	美里町三郷 46-1
287	美里 17	高宮小学校	美里町足坂 585
288	美里 18	五百野地内市道	美里町五百野 1714
289	美里 19	坂井地内県道	美里町家所 5042
290	美里 20	井面防火水槽	美里町家所 5158
291	美里 21	日南田公民館防火水槽	美里町日南田 43-3
292	美里 22	辰水小学校	美里町家所 2054
293	美里 23	グリーンハウス	美里町家所 4797
294	美里 24	久保地内市道	美里町家所 2557-4
295	美里 25	長谷山ハイツⅡ期集会所	美里町家所 8-229
296	美里 26	美里分遣所	美里町足坂 901-2
297	美里 27	五百野ふれあいセンター	美里町五百野 1916-2
298	安濃 1	戸島配水池西市道	安濃町戸島 1569-7
299	安濃 2	紀平宝楽園	安濃町草生 1001-4
300	安濃 3	平尾公民館	安濃町草生 3136
301	安濃 4	仲之郷橋	安濃町草生 1955
302	安濃 5	旧 JA 草生支店南市道	安濃町草生 6101
303	安濃 6	明合団地児童公園	安濃町田端上野 975-14
304	安濃 7	安部区公民館	安濃町安部 409-1
305	安濃 8	前田区公民館	安濃町中川 1599
306	安濃 9	二子区地内市道	安濃町中川 668-3
307	安濃 10	神田区集会所	安濃町神田 197-1

番号	子局番号	施設名	設置場所
308	安濃 11	南神山集落センター	安濃町南神山 100
309	安濃 12	今徳区公民館	安濃町今徳 1484
310	安濃 13	光明寺生活改善共同施設	安濃町光明寺 67-4
311	安濃 14	平田古墳歴史公園	安濃町妙法寺 1004-6
312	安濃 15	戸島区児童公園	安濃町戸島 800
313	安濃 16	明合小学校	安濃町栗加 971
314	安濃 17	大日種子碑境内地	安濃町荒木 217
315	安濃 18	栗加 寺社	安濃町栗加 2324
316	安濃 19	安濃温泉 源泉	安濃町東観音寺 678-1
317	安濃 20	北工事事務所	安濃町川西 1250
318	安濃 21	安濃小学校	安濃町内多 451
319	安濃 22	岡南区防火水槽	安濃町川西 1737
320	安濃 23	浄土寺用水井戸敷地	安濃町浄土寺 18-44
321	安濃 24	安濃保育園	安濃町曾根 710-2
322	安濃 25	村主小学校	安濃町浄土寺 394-1
323	安濃 26	妙法寺公民館	安濃町妙法寺 99-4
324	安濃 27	安濃区集落センター	安濃町安濃 2728
325	安濃 28	メープルビレッジ公園	安濃町安濃 2488-17
326	安濃 29	内多区長源寺公園	安濃町内多 1446
327	安濃 30	太田 土地改良記念碑 横	安濃町太田 2246
328	安濃 31	太田地区集落排水処理施設	安濃町太田 2052
329	安濃 32	清水区公民館	安濃町清水 1123
330	安濃 33	曾根児童公園	安濃町曾根 481-7
331	安濃 34	安濃中央総合公園西側駐車場	安濃町草生 234-5
332	香良洲 1	地家区民会館	香良洲町 237
333	香良洲 2	川原区民会館	香良洲町 455
334	香良洲 3	稲葉区民会館（西）道路敷	香良洲町 5196-1
335	香良洲 4	香良洲斎場（北）	香良洲町 5410-3
336	香良洲 5	小松区内市有地	香良洲町 6079
337	香良洲 6	砂原区民会館	香良洲町 1703-3
338	香良洲 7	香良洲庁舎	香良洲町 1878
339	香良洲 8	浜浦	香良洲町 6285-1
340	香良洲 9	香良洲公園	香良洲町 3946-1
341	一志 1	上井生公園	一志町井生 1444-3
342	一志 2	井生消防器具庫横	一志町井生 1939
343	一志 3	下井生農村公園	一志町井生 2532-3
344	一志 4	上出公会所前広場	一志町大仰 3337

番号	子局番号	施設名	設置場所
345	一志 5	村出集会所	一志町大仰 1030-3
346	一志 6	片山集会所	一志町大仰 878-2
347	一志 7	一志方面団第1分団車庫前	一志町大仰 313-9
348	一志 8	石橋公会所	一志町石橋 301-2
349	一志 9	其倉橋付近防火水槽横	一志町其倉 229
350	一志 10	高野団地第4公園	一志町高野 160-292
351	一志 11	農協井関集荷場前	一志町井関 249-2
352	一志 12	東山集会所	一志町井関 827
353	一志 13	田尻公会所	一志町田尻 535-2
354	一志 14	高野団地第2公園	一志町高野 160-235
355	一志 15	高野水防倉庫跡地	一志町高野 1483-30
356	一志 16	高野文化会館	一志町高野 1170-5
357	一志 17	農協旧高岡支店	一志町高野 1204-1
358	一志 18	一志総合支所	一志町田尻 593-2
359	一志 19	一志団地公園	一志町八太 1457-25
360	一志 20	日置集落センター	一志町日置 395
361	一志 21	庄村掲示板横(公道)	一志町庄村地内
362	一志 22	其村集落センター(長円寺境内)	一志町其村 540
363	一志 23	消防団一志方面団第3分団車庫裏	一志町八太 837-1
364	一志 24	中央みのり公園	一志町みのりヶ丘 115-407、408
365	一志 25	川合文化会館	一志町八太 420-4
366	一志 26	姫路集会所	一志町片野 553-24
367	一志 27	片野消防器具庫	一志町片野 289-1
368	一志 28	小山集会所	一志町小山 401-1
369	一志 29	小山台地公園	一志町小山 854-61
370	一志 30	虹ヶ丘集会所	一志町虹ヶ丘 5-7
371	一志 31	下の世古公民館	一志町波瀬 1794-2
372	一志 32	一区・小淵医院前バス停裏側	一志町波瀬 1977-4
373	一志 33	遠河自衛消防器具庫前	一志町波瀬 2296
374	一志 34	岩垣内集会所駐車場	一志町波瀬 4245-6
375	一志 35	川原出墓地駐車場	一志町波瀬 4462-1
376	一志 36	野口消防器具庫西	一志町波瀬 5040-1
377	一志 37	若杉公園駐車場	一志町波瀬 7902-1
378	一志 38	県道一志美杉線道路残地	一志町波瀬 5858
379	一志 39	室の口公民館	一志町波瀬 6400-1
380	一志 40	市道名倉354号線沿市有地	一志町井関 1461-4
381	一志 41	野田公園	一志町高野 26-61

番号	子局番号	施設名	設置場所
382	一志 42	高野農事組合事務所敷地	一志町高野
383	一志 43	波瀬ふれあい会館駐車場	一志町波瀬 4337-1
384	白山 1	大原集会所	白山町大原 200
385	白山 2	小杉公民館	白山町小杉 189
386	白山 3	元取公民館	白山町城立 305
387	白山 4	福田山公民館	白山町福田山 577
388	白山 5	二俣集落センター	白山町二俣 702
389	白山 6	真見集落センター	白山町真見 97
390	白山 7	本町公民館	白山町南家城 1500
391	白山 8	家城小学校	白山町南家城 647
392	白山 9	藤集落センター	白山町藤 1551
393	白山 10	山田野上集会所	白山町山田野 464-1
394	白山 11	北家城自主防災センター	白山町北家城 353
395	白山 12	北出公民館	白山町山田野 752-3
396	白山 13	八ッ山小学校	白山町八対野 2480
397	白山 14	八対野 3 区公民館	白山町八対野 3508
398	白山 15	八対野 1 区公民館	白山町八対野 100
399	白山 16	垣内公民館	白山町垣内 428
400	白山 17	上佐田公民館	白山町佐田 1110
401	白山 18	佐田集会所	白山町佐田 554-3
402	白山 19	倭小学校	白山町上ノ村 183
403	白山 20	南出倶楽部	白山町南出 296-1
404	白山 21	古市公民館	白山町古市 81-1
405	白山 22	杉ヶ瀬公民館	白山町川口 2782
406	白山 23	白山中学校	白山町川口 471-6
407	白山 24	白山公民館	白山町川口 897
408	白山 25	川口小学校	白山町川口 1991
409	白山 26	小野区会所	白山町川口 4003
410	白山 27	大広教育集会所	白山町川口 6520
411	白山 28	茅刈公民館	白山町川口 3437
412	白山 29	向居山出北公民館	白山町二本木 3490
413	白山 30	岡集落センター	白山町二本木 169-1
414	白山 31	西徳田公民館	白山町二本木 689-6
415	白山 32	大三小学校	白山町二本木 296
416	白山 33	白山台公民館	白山町二本木 1001-426
417	白山 34	三ヶ野上集会所	白山町三ヶ野 3382-1
418	白山 35	三ヶ野集会所	白山町三ヶ野 2773-1

番号	子局番号	施設名	設置場所
419	白山 36	上広集会所	白山町三ヶ野 1106
420	白山 37	青山高原保健休養地	白山町伊勢見 150-195
421	白山 38	東町公民館	白山町南家城 162
422	美杉 1	飯垣内公民館	美杉町太郎生字澳田 4843-2
423	美杉 2	日神地内民地	美杉町太郎生字日神 5099
424	美杉 3	上登下登合同集会所	美杉町太郎生字化不動 5350-3
425	美杉 4	太郎生殿防火水槽	美杉町太郎生字堂ノ元 3817-9
426	美杉 5	萩原地区市道	美杉町太郎生字下垣内 2167-2
427	美杉 6	林道大洞線ゴミ集積所前	美杉町太郎生
428	美杉 7	(旧) 太郎生小学校	美杉町太郎生 2128-1
429	美杉 8	上太郎生西地区農業集落多目的集会所	美杉町太郎生字北垣内 739-1
430	美杉 9	江後中尾集会所	美杉町太郎生字中尾 557
431	美杉 10	雲出川漁業組合	美杉町竹原字東垣内 32-4
432	美杉 11	竹原コミュニティ防災センター	美杉町竹原 241-1
433	美杉 12	レークサイド君ヶ野駐車場	美杉町八手保 169-2
434	美杉 13	竹原地域住民センター	美杉町竹原 2777
435	美杉 14	掛之脇公民館	美杉町竹原字小谷 2565
436	美杉 15	第1分団第3部小原詰所	美杉町竹原字中ノ垣内 2125-4
437	美杉 16	須淵公民館	美杉町八知字堂垣内 674-1
438	美杉 17	立花地内市道残地	美杉町八知字垣内 311-7
439	美杉 18	八知田防火水槽	美杉町八知字八知田 3027-4
440	美杉 19	小西簡水ポンプ場	美杉町八知 1721-1
441	美杉 20	魚九地内防火水槽	美杉町八知字火ノ谷 6079-2
442	美杉 21	美杉総合支所	美杉町八知 5828-1
443	美杉 22	柳瀬地区市道	上市場柳瀬線 132
444	美杉 23	第2分団3部詰所	美杉町八知米垣内 5153-4
445	美杉 24	第2分団小田詰所	美杉町八知字前田 9314-1
446	美杉 25	老ヶ野第一公民館	美杉町八知字岩屋口 8243
447	美杉 26	逢坂地区集会所横三角地	美杉町石名原字女郎畑 2808-1
448	美杉 27	三多気公民館	美杉町三多気字家ノ前 390
449	美杉 28	伊勢地簡水三多気ポンプ場	美杉町杉平字大畑 397-3
450	美杉 29	払戸地内市道	美杉町石名原字払戸 892
451	美杉 30	伊勢地地域住民センター	美杉町石名原 1681
452	美杉 31	第4分団石名原格納庫	美杉町石名原 1881-8・1922-12
453	美杉 32	比津地内民地	美杉町八知字長町 7024
454	美杉 33	波籠防火水槽横民地	美杉町奥津字廣垣内 264-3
455	美杉 34	西俣地内市道	美杉町丹生俣字西俣 1983-5

番号	子局番号	施設名	設置場所
456	美杉 35	白山消防署美杉分署	美杉町奥津 910-1
457	美杉 36	八幡地域住民センター	美杉町奥津 1288-8
458	美杉 37	(旧) 八幡保育所	美杉町川上 345
459	美杉 38	中村地内民地	美杉町川上字温水田 3983-4
460	美杉 39	美杉高齢者婦人センター「しゃくなげ会館」	津市美杉町川上字広垣内 3372
461	美杉 40	相地公会堂	美杉町川上字酒屋垣内 3084-1
462	美杉 41	「養殖魚センター大吉」 駐車場	美杉町川上字坂本 2566-2
463	美杉 42	寺広防火水槽	美杉町八手俣字寺広 1223-3
464	美杉 43	脇ヶ野公民館	美杉町八手俣字脇ヶ野 1100-1
465	美杉 44	第7分団3部詰所	美杉町下之川字山口 705-1
466	美杉 45	宇戸原集会所	美杉町下之川字キビチ 1292
467	美杉 46	下之川生活改善センター	美杉町下之川 6115
468	美杉 47	不動之口防火水槽横	美杉町下之川字不動ノ口 2283-2
469	美杉 48	中津公民館	美杉町下之川字中津 5060
470	美杉 49	上村公民館	美杉町下之川 4367-1
471	美杉 50	第6分団漆詰所	美杉町下多気字漆 4061-4
472	美杉 51	野登瀬公民館	美杉町下多気字野登瀬 1484
473	美杉 52	白口防火水槽横	美杉町下多気 4252-2
474	美杉 53	やまなみ会館	美杉町下多気 2586-6
475	美杉 54	六田公民館	美杉町下多気 182-1
476	美杉 55	多気地域住民センター	美杉町上多気 1031
477	美杉 56	磯田土建土場	美杉町上多気字町屋 257-2
478	美杉 57	立川区公民館	美杉町上多気字久太夫垣内 111-2
479	美杉 58	奥立川地内民地	上多気奥立川
480	美杉 59	平生欣市氏倉庫横	美杉町丹生俣字平生 217
481	美杉 60	中俣集会所	美杉町丹生俣字高殿 783-1
482	美杉 61	木地屋地内霊園	木戸線 6021-1
483	美杉 62	石名原大妻地内民地	白俣線 6025 東俣線 6024
484	美杉 63	丹生俣木地屋地内市道	戸木線 232-2
485	美杉 64	極楽寺境内	美杉町下之川字戸木 3287
486	美杉 65	竹原中原地内市道	中原線 1045-1

(2) 県防災行政無線

県、県出先機関及び無線設置関係機関との間において災害に関する各種情報、災害時における気象情報並びに災害情報の収集、伝達等に活用する。(無線電話及び無線FAX)

<本市における県防災行政無線機器の設置場所>

- 本庁(危機管理部)
- 消防本部

10 消防救急無線による通信（消防本部）

消防本部通信指令課指令センター（基地局）で統制管理し、消防機関内において、災害時における各種情報の収集、伝達を行うほか、災害対策本部の移動局（1基 常置）を活用して本部間との情報連絡を行う。

また、風水害の警報が発表された時点で、消防救急無線の移動局 5Wを津市役所へ配置し、風水害時の危険地域における情報連絡を迅速かつ的確に行う。

- 無線の種類 消防業務用無線（市町村波）
- 救急業務用無線（市町村波）
- 県内共通用無線
- 全国共通用無線
- 防災相互通信用無線

区分	識別信号	設置・常置場所	備考	
基地局	つしょうぼう（市町村波）	消防本部通信指令課指令センター		
	つしょうぼう（県内波）			
	つしょうぼう（市町村波）			
	つしょうぼう（全共波1）			
	つしょうぼう（全共波2）			
	つしょうぼう（全共波3）			
	つしょうぼう（防災波）			
	きゅうきゅうつ（市町村波）			
	きゅうきゅうつ（市町村波） 往信波			
	10W	つみすぎしょうぼう（市町村波）		白山消防署美杉分署
	きゅうきゅうつみすぎ（市町村波）	白山消防署美杉分署		
	つしょうぼうおおぼら（市町村波）	大洞山中継局		
	きゅうきゅうつおおぼら（市町村波）	大洞山中継局		
	きゅうきゅうつおおぼら（市町村波） 往信波	大洞山中継局		
	中消防署	つなかしょうぼう（市町村波）		中消防署
		つなかしょうぼう（県内波）		
		つなかしょうぼう（市町村波）		
		つなかしょうぼう（全共波1）		
		つなかしょうぼう（全共波2）		
		つなかしょうぼう（全共波3）		
		つなかしょうぼう（防災波）		
		きゅうきゅうつなか（市町村波）		
		きゅうきゅうつなか（市町村波） 往信波		
	5W	つみさとしょうぼう		久居消防署美里分署
		きゅうきゅうつみさと		久居消防署美里分署
		つげいのうしょうぼう		北消防署芸濃分署
		きゅうきゅうつげいのう		北消防署芸濃分署
	移動局	10W		つひさい109
つなか2			中消防署	水槽付消防ポンプ車
つなか3			中消防署	化学車
つなか4			中消防署	水槽付消防ポンプ車
つなか31			中消防署	小型はしご車
つなか41			中消防署	救助工作車
つなか51			中消防署	指揮車
つなか61（10W）			中消防署	広報車

区分	識別信号	設置・常置場所	備考	
移動局	10W	つなか7 1	中消防署	小型給水車
		つなか7 5	中消防署	資機材搬送車
		きゅうきゅうつなか1	中消防署	高規格救急車
		きゅうきゅうつなか2	中消防署	高規格救急車
		つにし1	中消防署西分署	水槽付消防ポンプ車
		つにし2	中消防署西分署	水槽付小型消防ポンプ車
		つにし6 1	中消防署西分署	広報車
		きゅうきゅうつにし1	中消防署西分署	高規格救急車
		つあのおう1	中消防署安濃分署	水槽付小型消防ポンプ車
		つあのおう2	中消防署安濃分署	水槽付小型消防ポンプ車
		つあのおう6 1	中消防署安濃分署	広報車
		きゅうきゅうつあのおう1	中消防署安濃分署	高規格救急車
		つきた1	北消防署	水槽付小型消防ポンプ車
		つきた3	北消防署	水槽付消防ポンプ車
		つきた6 1	北消防署	広報車
		つきた7 1	北消防署	小型給水車
		つきた7 5	北消防署	資機材搬送車
		きゅうきゅうつきた1	北消防署	高規格救急車
		つひさい1 0 7	北消防署	携帯用
		つかわげ1	北消防署河芸分署	水槽付小型消防ポンプ車
		つかわげ6 1	北消防署河芸分署	広報車
		きゅうきゅうつかわげ1	北消防署河芸分署	高規格救急車
		つげいのう1	北消防署芸濃分署	水槽付小型消防ポンプ車
		つげいのう6 1	北消防署芸濃分署	広報車
		きゅうきゅうつげいのう1	北消防署芸濃分署	高規格救急車
		つひさい1	久居消防署	消防ポンプ車
		つひさい2	久居消防署	水槽付消防ポンプ車
		つひさい3	久居消防署	化学車
		つひさい3 1	久居消防署	45mはしご車
		つひさい4 1	久居消防署	救助工作車
		つひさい5 1	久居消防署	指揮車
		つひさい5 2	久居消防署	支援車
		つひさい6 1	久居消防署	査察車
		つひさい6 2	久居消防署	広報車
		つひさい7 1	久居消防署	資機材搬送車
		つなか7 4	久居消防署	乗用車
		きゅうきゅうつひさい1	久居消防署	高規格救急車
		きゅうきゅうつひさい2	久居消防署	高規格救急車
		つひさい1 0 1	久居消防署	携帯用
		つひさい1 0 5	久居消防署	携帯用
		つひさい1 0 6	久居消防署	携帯用
		つみなみ1	久居消防署南分署	水槽付消防ポンプ車
		つみなみ6 1	久居消防署南分署	広報車
		きゅうきゅうつみなみ1	久居消防署南分署	高規格救急車
		つみさと1	久居消防署美里分署	水槽付消防ポンプ車
		つみさと6 1	久居消防署美里分署	広報車
		つみさと7 1	久居消防署美里分署	資機材搬送車
		きゅうきゅうつみさと1	久居消防署美里分署	高規格救急車
		つみさと1 0 6	久居消防署美里分署	携帯用
		つからず1	久居消防署香良洲分遣所	水槽付小型消防ポンプ車
つからず6 1	久居消防署香良洲分遣所	広報車		
つはくさん1	白山消防署	水槽付消防ポンプ車		
つはくさん2	白山消防署	水槽付小型消防ポンプ車		
つはくさん6 2	白山消防署	広報車		
つはくさん7 1	白山消防署	資機材搬送車		

区分	識別信号	設置・常置場所	備考
10W	きゅうきゅうつはくさん1	白山消防署	高規格救急車
	つはくさん101	白山消防署	携帯用
	ついちし1	白山消防署一志分署	水槽付消防ポンプ車
	ついちし61	白山消防署一志分署	広報車
	ついちし71	白山消防署一志分署	資機材搬送車
	きゅうきゅうついちし1	白山消防署一志分署	高規格救急車
	ついちし101	白山消防署一志分署	携帯用
	つみすぎ1	白山消防署美杉分署	水槽付消防ポンプ車
	つみすぎ61	白山消防署美杉分署	広報車
	つみすぎ71	白山消防署美杉分署	資機材搬送車
移動局	きゅうきゅうつみすぎ1	白山消防署美杉分署	高規格救急車
	つみすぎ103	白山消防署美杉分署	携帯用
	つひさい201	本部（警防室）	携帯用
	つなか118	本部（警防室）	携帯用
	つみなみ103	本部（通信指令課）	携帯用
	つきた109	本部（通信指令課）	携帯用
	つなか101	中消防署	携帯用
	つなか103	中消防署	携帯用
	つなか104	中消防署	携帯用
	つなか107	中消防署	携帯用
	つなか109	中消防署	携帯用
	つなか110	中消防署	携帯用
	つなか112	中消防署	携帯用
	つなか114	中消防署	携帯用
	つなか115	中消防署	携帯用
	つなか116	中消防署	携帯用
	つなか117	中消防署	携帯用
	つなか119	中消防署	携帯用
	つにし101	中消防署西分署	携帯用
	つにし102	中消防署西分署	携帯用
	つにし103	中消防署西分署	携帯用
	つにし104	中消防署西分署	携帯用
	つにし106	中消防署西分署	携帯用
	つにし107	中消防署西分署	携帯用
	つあのお101	中消防署安濃分署	携帯用
	つあのお102	中消防署安濃分署	携帯用
	つあのお103	中消防署安濃分署	携帯用
	つきた102	北消防署	携帯用
	つきた103	北消防署	携帯用
	つきた104	北消防署	携帯用
	つきた105	北消防署	携帯用
	つきた106	北消防署	携帯用
	つきた107	北消防署	携帯用
	つかわげ102	北消防署河芸分署	携帯用
つかわげ104	北消防署河芸分署	携帯用	
つかわげ106	北消防署河芸分署	携帯用	
つげいのう101	北消防署芸濃分署	携帯用	
つげいのう103	北消防署芸濃分署	携帯用	
つげいのう104	北消防署芸濃分署	携帯用	
つひさい102	久居消防署	携帯用	
つひさい108	久居消防署	携帯用	
つひさい112	久居消防署	携帯用	
つひさい115	久居消防署	携帯用	
つひさい202	久居消防署	携帯用	
つみなみ101	久居消防署南分署	携帯用	

区分	識別信号	設置・常置場所	備考	
移動局	5W	つみなみ102	久居消防署南分署	携帯用
		つみなみ104	久居消防署南分署	携帯用
		つみなみ105	久居消防署南分署	携帯用
		つみさと101	久居消防署美里分署	携帯用
		つみさと102	久居消防署美里分署	携帯用
		つみさと103	久居消防署美里分署	携帯用
		つみさと104	久居消防署美里分署	携帯用
		つみさと105	久居消防署美里分署	携帯用
		つからず101	久居消防署香良洲分遣所	携帯用
		つからず102	久居消防署香良洲分遣所	携帯用
		つはくさん102	白山消防署	携帯用
		つはくさん103	白山消防署	携帯用
		つはくさん104	白山消防署	携帯用
		つはくさん113	白山消防署	携帯用
		つはくさん201	白山消防署	携帯用
		ついちし103	白山消防署一志分署	携帯用
		ついちし201	白山消防署一志分署	携帯用
		つみすぎ101	白山消防署美杉分署	携帯用
		つみすぎ102	白山消防署美杉分署	携帯用
		つみすぎ201	白山消防署美杉分署	携帯用
	1W	つなか113	本部（通信指令課）	携帯用
		つなか102	中消防署	携帯用
		つきた101	北消防署	携帯用
		つきた108	北消防署	携帯用
		つかわけ101	北消防署河芸分署	携帯用
		つかわけ105	北消防署河芸分署	携帯用
		つかわけ107	北消防署河芸分署	携帯用
		つげいのう105	北消防署芸濃分署	携帯用
		つげいのう106	北消防署芸濃分署	携帯用
		つひさい113	久居消防署	携帯用
		つひさい114	久居消防署	携帯用
		つみなみ106	久居消防署南分署	携帯用
		つみなみ107	久居消防署南分署	携帯用
		つからず103	久居消防署香良洲分遣所	携帯用
		つみさと107	久居消防署美里分署	携帯用
		つみさと108	久居消防署美里分署	携帯用
つはくさん111	白山消防署	携帯用		
つはくさん112	白山消防署	携帯用		
ついちし111	白山消防署一志分署	携帯用		
ついちし112	白山消防署一志分署	携帯用		
つみすぎ112	白山消防署美杉分署	携帯用		

11 MCA無線による通信（環境部）

環境部環境事業課（基地局）で統制管理し、環境事業課移動局相互間の交信により被害状況等の把握、情報の収集等に活用する。

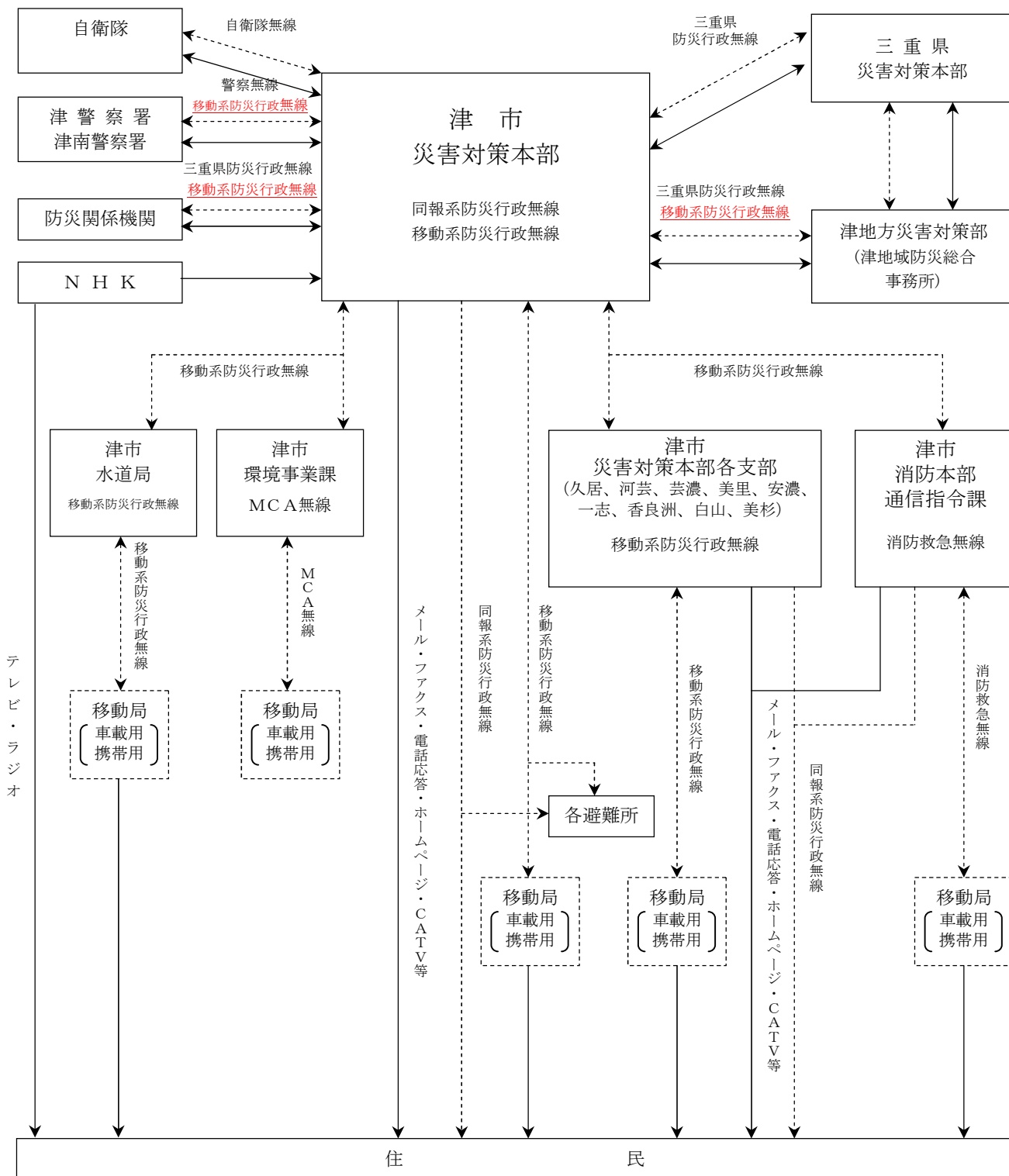
区分	識別番号	設置・常置場所	
基地局 2W	1	基地局	事務所
移動局 2W	8	車載	三重 800 は 1425
	12	〃	三重 800 は 448
	15	〃	三重 800 は 1513
	17	〃	三重 46 さ 6236
	21	〃	三重 800 す 6177
	23	〃	三重 800 は 1426
	24	〃	三重 800 は 1285
	28	〃	三重 11 ち 9650
	30	〃	三重 800 は 1511
	31	〃	三重 800 は 1428
	34	〃	三重 46 ね 1152
	35	〃	三重 800 す 4284
	36	〃	三重 400 て 3814
	39	〃	三 11 せ 5401
	40	〃	三重 400 て 3586
	41	〃	三重 480 こ 2794
	44	〃	三重 480 こ 3585
	45	〃	三重 41 み 3171
	101	携帯	事務所
	102	〃	事務所

12 情報の収集伝達通信系統図（危機管理部、環境部、水道局、消防本部）

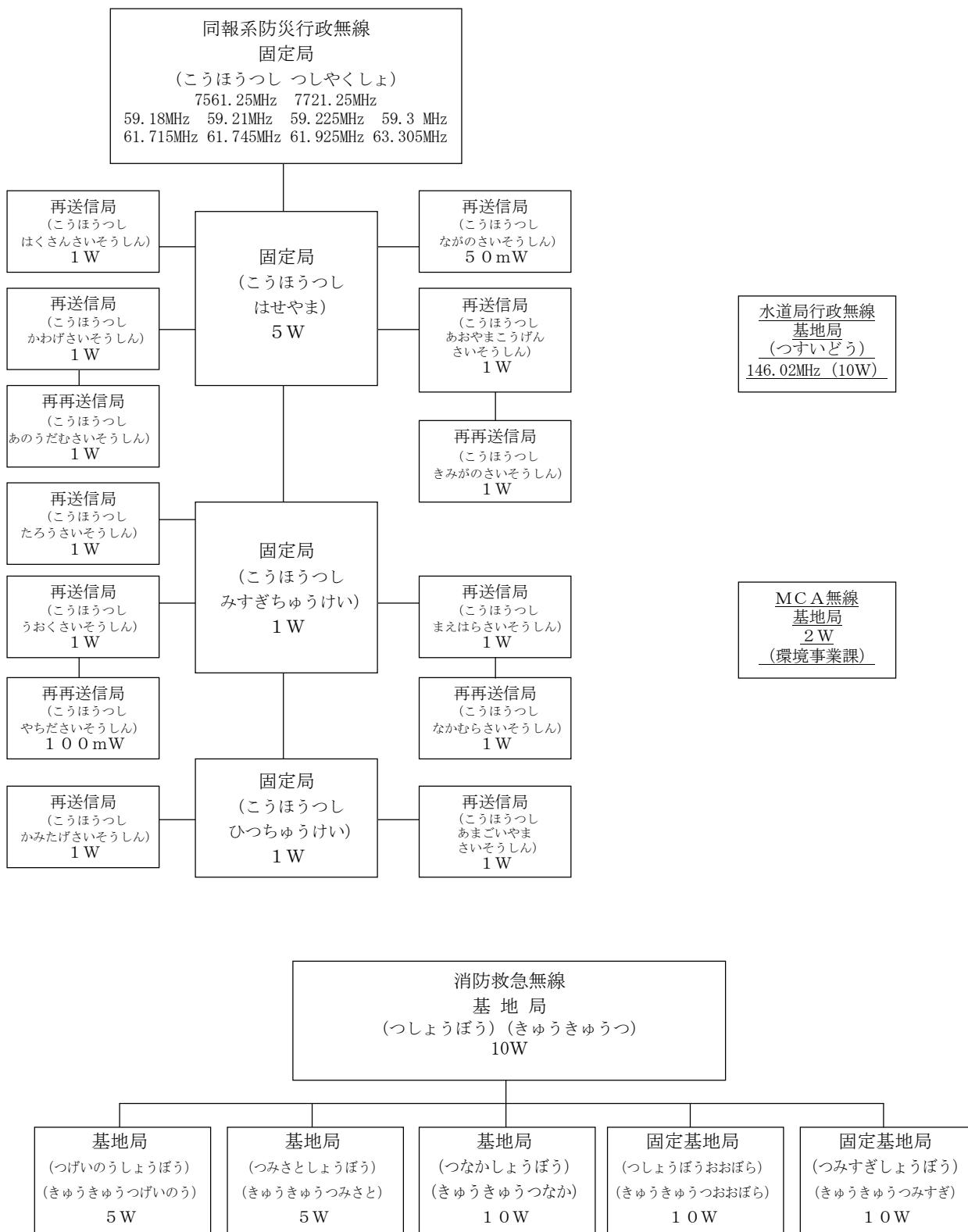
凡 例

----- 無線による伝達系統

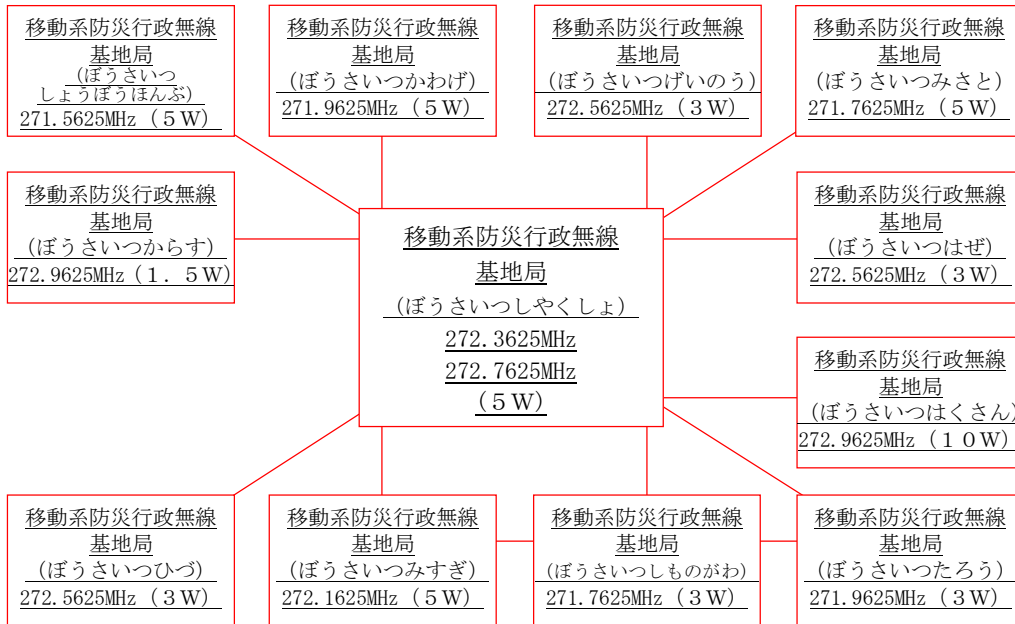
————— 無線以外の有線又は使送による伝達系統



13 災害対策本部無線系統図（危機管理部、環境部、水道局、消防本部）



※ 本庁及び消防本部には、三重県防災行政無線の通信機器（無線電話及び無線ファクス）が設置されており、県及び防災関係機関と通信が行えます。



14 樋門（建設部、下水道部、農林水産部、各総合支所）

※フラップゲート（旧名：招戸）
 ※マイタゲート（旧名：観音扉）

(津地域)

河川名等	名 称	設 置 場 所	操作責任者		形 式
			住 所	氏 名	
志登茂川	横川防潮	栗真中山町	栗真中山町	栗真中山町水利組合長	巻揚式 フラップ 1連
〃	東浜	栗真町屋町	—	下水道施設課	〃 フラップ 1連
〃	外西浜	〃	栗真町屋町	栗真町屋排水水利組合長	〃 フラップ 1連
〃	興六	上浜町三丁目	—	下水道施設課	〃 フラップ 1連
〃	新五郎	江戸橋一丁目	—	〃	〃 マイタ 1連
〃	大塚下	上浜町三丁目	—	〃	〃 フラップ 1連
〃	北ノ割	桜橋三丁目	—	〃	〃 フラップ 1連
〃	池田	〃	—	〃	〃 フラップ 2連
〃	中ノ割	島崎町	—	〃	〃 フラップ 1連
〃	新平野	一身田町	桜橋三丁目	三重県津建設事務所	〃 フラップ 1連
〃	月の輪	一身田中野	一身田中野	一身田中野区農家組合長	〃 マイタ 2連
〃	今井井堰	一身田町	一身田豊野	一身田西豊野区自治会長	〃 フラップ 1連
横 川	逆川	栗真中山町	栗真中山町	栗真中山町水利組合長	〃 マイタ 1連
新 川	小山	白塚町	—	下水道施設課	〃 1連
栗真海岸	弁天1号	〃	—	北工事事務所	〃 マイタ 1連
〃	弁天2号	〃	—	〃	〃 フラップ 1連
〃	北浜	栗真町屋町	栗真町屋町	栗真町屋排水水利組合長	〃 マイタ 1連
〃	町屋	〃	—	下水道施設課	〃 フラップ 1連
毛 無 川	小向	一身田中野	一身田平野	一身田平野区水利組合長	〃 マイタ 2連
〃	眼鏡	一身田平野	〃	〃	〃 マイタ 3連
〃	花ノ木	一身田中野	一身田中野	一身田中野区農家組合	〃 マイタ 2連
〃	毛無川防潮	〃	—	三重県津建設事務所	〃 マイタ 5連
〃	三九郎	一身田平野	一身田平野	一身田平野区水利組合長	〃 フラップ 2連
〃	常磐	一身田町	一身田町	岡田 和巳	〃 1連
安 濃 川	中河原	中河原	桜橋三丁目	三重県津建設事務所	〃 フラップ 2連
〃	鳥居町ゲート	鳥居町	桜橋一丁目	栄町水利組合長	〃 1連
〃	鳥居町	鳥居町	—	下水道施設課	フラップ 1連
〃	栄町	栄町一丁目	—	〃	フラップ 1連
岩 田 川	御台場	港町	—	〃	フラップ 1連
〃	津興	柳山津興	—	〃	巻揚式 フラップ 1連

河川名等	名 称	設 置 場 所	操作責任者		形 式
			住 所	氏 名	
岩 田 川	小川	神戸	—	北工事事務所	巻揚式 フラップ [°] 2連
〃	川添	川添町	—	〃	〃 フラップ [°] 1連
〃	半田	半田	半田	半田第2自治会長	〃 フラップ [°] 1連
〃	美川	美川町	美川町	美川町自治会長	〃 フラップ [°] 1連
〃	川田	大字半田川田	—	下水道施設課	フラップ [°] 1連
〃	古河	南丸之内	—	北工事事務所	巻揚式 フラップ [°] 1連
〃	石田	修成町	—	下水道施設課	〃 フラップ [°] 1連
〃	桜垣内	岩田	—	〃	〃 フラップ [°] 1連
〃	西浦	岩田	—	〃	〃 フラップ [°] 1連
〃	岩田	岩田	—	〃	〃 フラップ [°] 1連
相 川	天神	高茶屋 小森上野町	高茶屋二丁目	上野自治会長	巻揚式 マイタ ラバー } 各1門
〃	上野	〃	〃	〃	巻揚式 フラップ [°] 1連
〃	中ノ割	藤方	—	下水道施設課	〃 フラップ [°] 1連
〃	藤方	〃	—	〃	〃 フラップ [°] 3連
〃	上大新田	高茶屋小森上野町	高茶屋小森町	正木清次	〃 フラップ [°] 1連
〃	下大新田	〃	〃	〃	〃 フラップ [°] 1連
月 見 川	大正	高茶屋小森町	〃	〃	〃 マイタ 3連
川 関 川	川関	雲出本郷町	雲出長常町	長常・十五所自治会長 (隔年交代)	〃 フラップ [°] 4連
雲 出 川	八幡	雲出伊倉津町	雲出伊倉津町	伊倉津井土地改良区	〃 フラップ [°] 2連
伊倉津海岸	長浜	雲出本郷町	雲出長常町	十五所自治会長	〃 フラップ [°] 3連
〃	神明	雲出伊倉津町	雲出伊倉津町	伊倉津井土地改良区	〃 マイタ 2連
〃	一の戸	〃	—	三重工事事務所	〃 フラップ [°] 2連

(久居地域)

河川名等	名 称	設置場所	操作責任者		操作基準
			住 所	氏 名	
谷 仙 川	上正伝	榊原町	榊原区	第四区長	手 動
〃	〃	〃	〃	〃	〃
雲 出 川	木造	木造町	木造	自治会長	〃
〃	雲出	戸木町	雲出川井	土地改良区	〃
〃	小野江	久居元町	小野江	〃	〃
〃	前田川	木造町	<u>木造町</u>	<u>木造町営農組合長</u>	エンジン

河川名等	名 称	設置場所	操作責任者		操作基準
			住 所	氏 名	
長 野 川	長野川1号	稲葉町	—	三重県	電 動
〃	長野川2号	〃	—	〃	〃
榊 原 川	榊原川1号	中村町	—	〃	〃
〃	榊原川2号	〃	—	〃	〃
〃	榊原川3号	〃	—	〃	〃

(河芸地域)

河川名等	名 称	設 置 場 所	操作責任者		形 式
			住 所	氏 名	
田 中 川	新町	河芸町上野	—	河芸総合支所地域振興課	巻揚式 フラップ 1連
〃	上野	〃	—	〃	〃 フラップ 2連
〃	大倉	〃	河芸町上野	上野自治会長	〃 フラップ 2連
中 ノ 川	東千里	河芸町東千里	—	河芸総合支所地域振興課	〃 マイタ 2連
〃	東紡	〃	—	北工事事務所	〃 フラップ 1連
上野地区海岸	芦原	河芸町上野	河芸町上野	後藤 佐武郎	〃 フラップ 2連
〃	中別保	河芸町上野	—	北工事事務所	〃 マイタ 1連
白塚地区海岸	影重	河芸町影重	河芸町影重	影重自治会	〃 フラップ 1連
千里地区海岸	小浜1号	河芸町東千里	河芸町東千里	東千里自治会	〃 フラップ 1連
〃	小浜2号	河芸町東千里	河芸町東千里	東千里自治会	〃 マイタ 1連

(香良洲地域)

河川名等	名 称	設 置 場 所	操作責任者		形 式
			住 所	氏 名	
雲 出 川	川口	香良洲町	—	下水道施設課	巻揚式 (ロー) 1連

(一志地域)

農業用工作物以外

河川名等	名 称	種別	操作責任者		形 式
			住 所	氏 名	
雲 出 川	庄村排水ひ管	ひ管	—	一志総合支所 地域振興課	
〃	高野団地排水ひ管	ひ管	〃	〃	
〃	西川原排水ひ管	ひ管	〃	〃	
〃	田尻排水ひ管	ひ管	〃	〃	
〃	井関第一排水ひ管	ひ管	〃	〃	
〃	井関排水ひ管	ひ管	〃	〃	

農業用工作物

河川名等	名 称	種別	操作責任者		形 式
			住 所	氏 名	
雲 出 川	高野頭首工	堰	一志町	高野井土地改良区	
〃	波瀬川頭首工	堰	〃	〃	
〃	神場井用水堰	堰	〃	神場用水組合	
〃	弘法井頭首工	堰	〃	田尻水利組合	
〃	高野用水ひ管	ひ管	〃	高野井土地改良区	
〃	八太用水ひ管	ひ管	〃	〃	
〃	黒木注水ひ管	ひ管	〃	〃	
〃	神場井用水ひ管	ひ管	〃	神場用水組合	
〃	弘法井用水1号ひ管	ひ管	〃	田尻水利組合	
〃	弘法井用水2号ひ管	ひ管	〃	〃	
〃	西新田用水	揚水機場	〃	上垣内自治会	
〃	釜ヶ淵用水	揚水機場	〃	〃	
〃	波瀬川サイフォン	横道トネ	〃	其村自治会	
	高野用水波瀬川サイフォン	横道トネ	〃	高野井土地改良区	

(美杉地域)

河川名等	名 称	設置場所	操作責任者		形 式
			住 所	氏 名	
雲 出 川	立 花	八 知	八 知	立花水利組合	巻揚式 招 戸1連
八手俣川	石 神	丹生俣	上多気	石神水利組合	巻揚式 招 戸1連

15 防潮扉（建設部、農林水産部、各総合支所）

(津地域)

河川名等	名 称	設置場所	操作責任者		形 式
			住 所	氏 名	
津松阪港	1号防潮扉	桜橋三丁目	桜橋三丁目	桜橋三丁目北自治会会長	横開きゲート
〃	2号 〃	寿 町	寿 町	寿町自治会会長	〃
〃	3号 〃	港 町	—	北工事事務所	横引きゲート
〃	4号 〃	〃	海岸町	港海岸自治会会長	〃
〃	5号 〃	〃	〃	〃	〃
〃	6号 〃	〃	〃	〃	〃
〃	7号 〃	〃	〃	〃	〃
〃	8号 〃	〃	—	北工事事務所	横開きゲート
〃	9号 〃	〃	港 町	贅崎町自治会会長	〃
〃	10号 〃	〃	〃	〃	〃
〃	11号 〃	寿 町	寿 町	極楽町自治会会長	横引きゲート
〃	12号 〃	港 町	—	北工事事務所	〃
〃	13号 〃	寿 町	寿 町	寿町自治会会長	〃
〃	14号 〃	港 町	—	北工事事務所	横開きゲート
〃	15号 〃	東丸之内	—	〃	〃
〃	16号 〃	藤 方	—	〃	横引きゲート

(河芸地域)

河川名等	名 称	設置場所	操作責任者		形 式
			住 所	氏 名	
千里地区 海岸	東千里横引 1号樋門	河芸町東千里	河芸町東千里	東千里自治会	横引きゲート
〃	東千里横引 2号樋門	〃	—	〃	〃

(香良洲地域)

河川名等	名 称	設置場所	操作責任者		形 式
			住 所	氏 名	
津松阪港	川口防潮扉 1号	香良洲町	—	下水道施設課	横引きゲート
”	川口防潮扉 2号	”	—	”	”
”	香良洲1号 防潮扉	”	—	香良洲総合支所	”
”	香良洲2号 防潮扉	”	—	”	”
”	香良洲1号 防潮板	”	—	”	角落
”	香良洲2号 防潮板	”	—	”	”
”	香良洲3号 防潮板	”	—	”	”
”	香良洲4号 防潮板	”	—	”	”

(一志地域)

河川名等	名 称	設置場所	操作責任者		形 式
			住 所	氏 名	
波瀬川	八太排水ひ管	一志町八太	—	一志総合支所	巻き上げゲート
”	井関陸閘	一志町井関	”	”	横引きゲート

16 排水機場等（下水道部、農林水産部、各総合支所）

（津地域）

河川名等	名称	設置場所	構造			操作責任者		備考
			原動機	口径mm	出力	住所	氏名	
志登茂川	横川 排水機場	栗真 中山町	モーター	1,200	145KW	栗真 中山町	栗真中山町 水利組合長	
			〃	700	110KW			
			〃	700	50KW			
〃	中山 排水機場	栗真 中山町	エンジン	1,800	350PS	栗真 中山町	栗真中山町 水利組合長	
〃	中山	栗真	〃	1,800	350PS	中山町	栗真中山町 水利組合長	
〃	城ヶ苑 排水機場	栗真 中山町	モーター	250	7.5KW	—	下水道施設課	
〃	志登茂園 排水機場	栗真 町屋町	モーター	1,000	75KW	—	下水道施設課	
〃	平野 排水機場	一身田 平野	モーター	1,000	75KW	一身田	一身田平野区	
〃	平野	一身田	〃	500	37KW	平野	水利組合長	
〃	中野 排水機場	一身田 中野	モーター	1,000	75KW	一身田 中野	一身田中野区 農家組合長	
〃	上浜第一 排水機場	上浜町 三丁目	モーター	800	85KW	—	下水道施設課	
〃	上浜第一	上浜町	〃	400	18KW	—	下水道施設課	
〃	上浜第二 排水機場	上浜町 三丁目	モーター	300	15KW	—	下水道施設課	
〃	上浜第二	上浜町	〃	200	11KW	—	下水道施設課	
〃	江戸橋第一 排水機場	江戸橋 一丁目	モーター	900	65KW	—	下水道施設課	
〃	江戸橋第一	江戸橋	〃	600	30KW	—	下水道施設課	
〃	江戸橋第一	江戸橋	〃	1,200	240KW	—	下水道施設課	
〃	江戸橋第二 排水機場	江戸橋 一丁目	エンジン	250	76.5PS	江戸橋	江戸橋一丁目	
〃	江戸橋第二	江戸橋	モーター	200	11KW	一丁目	北自治会長	
〃	一身田 排水機場	一身田 平野	モーター	1,100	120KW	一身田 平野	一身田平野区 自治会長	
〃	西浜 排水機場	栗真 町屋町	エンジン	300	26PS	—	下水道施設課	
〃	桜橋第一 排水機場	桜橋 三丁目	モーター	500	75KW	—	下水道施設課	
〃	桜橋第一	桜橋	〃	500	75KW	—	下水道施設課	
〃	島崎 排水機場	島崎町	モーター	400	21KW	島崎町	黒宮 敦	
〃	島崎	島崎町	〃	400	21KW	島崎町	黒宮 敦	
〃	桜橋 ポンプ場	桜橋 三丁目	モーター	600	45KW	—	下水道施設課	
〃			1,000	170KW				
〃			1,000	190KW				
エンジン			900	200PS				
〃			900	200PS				
〃			1,300	400PS				
〃			1,800	897PS				
〃			2,000	1,400PS				
〃	2,000	1,400PS						
毛無川	毛無川 排水機場	一身田 中野	エンジン	1,500	320PS	—	三重県 津建設事務所	
志登茂川	東浜 排水機場	栗真 町屋町	モーター	600	22KW	—	下水道施設課	
志登茂川	東浜	栗真	エンジン	800	100PS	—	下水道施設課	
〃	小向 排水機場	一身田 中野	モーター	400	18.5KW	—	下水道施設課	
〃	小向	一身田	エンジン	800	100PS	—	下水道施設課	
〃	小向	一身田	〃	700	90PS	—	下水道施設課	

河川名等	名称	設置場所	構造			操作責任者		備考
			原動機	口径mm	出力	住所	氏名	
白塚海岸	白塚排水機場	白塚町	モーター	600	55KW	—	下水道施設課	
			エンジン	1,200	300PS			
			〃	1,500	420PS			
〃	白塚新町ポンプ場	白塚町	モーター	600	90KW	—	下水道施設課	
			〃	600	90KW			
			エンジン	1,350	600PS			
			〃	1,350	600PS			
栗真海岸	町屋ポンプ場(旧館)	栗真町屋町	モーター	1,000	65KW	栗真町屋町	栗真町屋排水水利組合	
			モーター	1,000	190KW			
安濃川	納所排水機場	納所町	エンジン	1,100	120PS	—	農業基盤整備課	
			〃	1,200	160PS			
〃	古河ポンプ場	西古河町	モーター	550	75KW	—	下水道施設課	
			〃	350	45KW			
〃	中央浄化センター	高洲町	エンジン	1,200	540PS	—	中央浄化センター	
			〃	1,200	540PS			
			〃	1,200	540PS			
			〃	1,350	700PS			
			モーター	800	185KW			
〃	鳥居町排水機場	鳥居町	モーター	700	55KW	—	下水道施設課	
			〃	500	37KW			
岩田川	弓之町ポンプ場	本町	モーター	600	45KW	—	下水道施設課	
			〃	800	110KW			
〃	極楽橋ポンプ場	東丸之内	エンジン	1,100	250PS	—	中央浄化センター	
			〃	1,100	250PS			
			〃	1,100	250PS			
			モーター	900	110KW			
			〃	900	110KW			
〃	阿漕ポンプ場	柳山津興	エンジン	800	70PS	—	下水道施設課	
			〃	800	70PS			
			ガスタービン	1,500	600PS			
			〃	1,500	600PS			
			モーター	800	110KW			
〃	船頭ポンプ場	船頭町	ガスタービン	1,350	600PS	—	下水道施設課	
			〃	1,350	600PS			
			モーター	700	120KW			
			〃	700	120KW			
〃	乙部ポンプ場	港町	エンジン	1,200	163PS	—	下水道施設課	
			モーター	1,000	160KW			
			〃	1,000	75KW			
			〃	1,000	75KW			
〃	宮之前排水機場	修成町	モーター	600	45KW	—	下水道施設課	
			モーター	400	30KW			
〃	新町ポンプ場	南新町	エンジン	800	110PS	—	下水道施設課	
			〃	1,100	250PS			
			〃	1,100	250PS			
			〃	1,100	250PS			
			モーター	800	75KW			

河川名等	名 称	設置場所	構 造			操作責任者		備考
			原動機	口径mm	出力	住 所	氏 名	
岩田川	新町西 ポンプ場	美川町	エンジン	1,200	420PS	—	下水道施設課	
			〃	1,200	410PS			
			〃	900	210PS			
			モーター	900	160KW			
〃	桜ヶ岡 ポンプ場	岩田	エンジン	900	140PS	—	下水道施設課	
			〃	1,350	300PS			
			モーター	300	22KW			
			〃	900	100KW			
〃	川田 排水機場	半田川田	モーター	600	45KW	—	下水道施設課	
〃	石田 排水機場	修成町	モーター	350	45KW	—	下水道施設課	
			〃	350	45KW			
			〃	350	45KW			
〃	西丸之内 ポンプ場	西丸之内	モーター	600	55KW	二	下水道施設課	
			〃	600	55KW			
相川	藤方 排水機場	藤方	モーター	800	70KW	—	下水道施設課	
			〃	800	70KW			
〃	藤方第二 排水機場	藤方	エンジン	800	125PS	—	下水道施設課	
〃	藤方西 ポンプ場	藤方	エンジン	1,350	320PS	—	下水道施設課	
			〃	800	123PS			
			モーター	800	90KW			
〃	大新田 排水機場	高茶屋小森 上野町	モーター	400	22KW	高茶屋 小森町	大新田土地改良区 理事長	
			〃	400	22KW			
伊倉津 海岸	伊倉津 排水機場	雲出 伊倉津町	エンジン	1,000	115PS	雲出 伊倉津町	伊倉津土地改良区 理事長	
川関川	大正樋門 排水機場	高茶屋 小森町	エンジン	1,500	480PS	—	下水道施設課	
			モーター	250	22KW			
			〃	250	22KW			
〃	長浜 ポンプ場	雲出本郷町	エンジン	1,350	440PS	雲出 長常町	長浜土地管理 組合長	
			モーター	1,000	185KW			

(久居地域)

河川名等	名 称	設置場所	構 造			操作責任者		備考
			原動機	口径mm	出力	住 所	氏 名	
前田川	前田川 排水機場	木造町	エンジン	600	95PS	木造町	木造町営農 組合長	
			〃	600	95PS			

(河芸地域)

河川名等	名 称	設置場所	構 造			操作責任者		備考
			原動機	口径mm	出力	住 所	氏 名	
河芸漁港 海岸	豊津川 ポンプ場	河芸町 一色	エンジン	3,000	330PS	—	下水道施設課	
				3,000	330PS			
				3,000	330PS			

河川名等	名称	設置場所	構造			操作責任者		備考
			原動機	口径mm	出力	住所	氏名	
白塚地区 海岸	影重 ポンプ場	河芸町 影重	モーター	700	37KW	—	下水道施設課	
			〃	700	37KW			
上野地区 海岸	芦原 排水機場	河芸町 上野	モーター	700	55KW	河芸町 上野	後藤佐武郎	
			〃	700	55KW			
田中川	上野新町 排水機場	河芸町 上野	モーター	900	55KW	河芸町 上野	上野北部水利組合	
〃	上野新町 第二排水機場	河芸町 上野	モーター	900	65KW	—	上野北部水利組合	
田中川	上野排水機場	河芸町 上野	モーター	1,100	65KW	—	上野自治会 上野北町町内会	
			〃	800	37KW			
〃	小浜樋門 排水機場	河芸町 東千里	モーター	80	1.5KW	二	下水道施設課	
			〃	80	1.5KW			
中ノ川	(旧) 千里排水機場	河芸町 東千里	エンジン	800	60PS	河芸町 東千里	千里土地改良組合	
			モーター	600	25KW			
〃	(新) 千里排水機場	河芸町 東千里	モーター	1,500	300KW	河芸町 東千里	千里土地改良組合	

(香良洲地域)

河川名等	名称	設置場所	構造			操作責任者		備考
			原動機	口径mm	出力	住所	氏名	
雲出川	川口ポンプ場	香良洲町	エンジン	700	70PS	—	下水道施設課	
			〃	1,350	250PS			
			〃	1,350	250PS			
香良洲 海岸	堀割ポンプ場	香良洲町	モーター	700	50KW	—	下水道施設課	
			エンジン	1,350	224PS			
			〃	1,350	224PS			
雲出川 (雲出古 川)	稲葉ポンプ場	香良洲町	エンジン	1,000	210PS	—	下水道施設課	
			モーター		150KW			
			エンジン	800	130PS			

(一志地域)

河川名等	名称	設置場所	構造			操作責任者		備考
			原動機	口径mm	出力	住所	氏名	
波瀬川	一志団地 排水機場	一志町	モーター	150	7.5KW	一志町 八太	一志団地自治会	
			エンジン	150	10PS			

下水処理場

名 称	所 在 地	処理能力 (m ³ /日最大)	排除方式
津市中央浄化センター	高洲町 34-1	25,374	合流式
津市千里ヶ丘浄化センター	河芸町千里ヶ丘 1-1	2,392	分流式
津市浜田浄化センター	河芸町浜田 244-1	170	分流式
津市雲林院浄化センター	芸濃町椋本 48	1,100	分流式
津市椋本浄化センター	芸濃町椋本 2576	1,600	分流式
津市高宮浄化センター	美里町五百野 2012-1	700	分流式

農業集落排水施設

名 称	所 在 地	処理能力 (m ³ /日)	担当総合支所名
大里処理場	大里小野田町 <u>1078 番地</u>	322	下水道部 下水道政策課
南黒田処理場	河芸町南黒田 1972 番地	149	河芸総合支所
三行処理場	河芸町三行 2799 番地	157	河芸総合支所
久知野処理場	河芸町久知野 <u>1686 番地</u>	84	河芸総合支所
黒田処理場	河芸町高佐 814 番地 2	225	河芸総合支所
北神山処理場	芸濃町北神山 483 番地 1	138	芸濃総合支所
林川原処理場	芸濃町林 1394 番地 <u>4</u>	79	芸濃総合支所
萩野処理場	芸濃町萩野 8 番地 1	133	芸濃総合支所
楠原処理場	芸濃町楠原 1268 番地 1	179	芸濃総合支所
林処理場	芸濃町林 313 番地 3	254	芸濃総合支所
岡本処理場	芸濃町岡本 <u>880 番地</u>	79	芸濃総合支所
多門処理場	芸濃町多門 416 番地 1	68	芸濃総合支所
小野平処理場	芸濃町小野平 1244 番地	114	芸濃総合支所
穴倉処理場	美里町穴倉 3521 番地	119	美里総合支所
北長野処理場	美里町北長野 3022 番地	108	美里総合支所
家所処理場	美里町家所 4809 番地	276	美里総合支所
高座原処理場	美里町高座原 1846 番地	41	美里総合支所
太田処理場	安濃町太田 2052 番地	76	安濃総合支所
村主処理場	安濃町妙法寺 999 番地	292	安濃総合支所
中川処理場	安濃町連部 561 番地 <u>3</u>	192	安濃総合支所
村主南部処理場	安濃町今徳 1687 番地 2	232	安濃総合支所

草生処理場	安濃町安部 1243 番地 1	276	安濃総合支所
明合西部処理場	安濃町栗加 1981 番地	457	安濃総合支所
石橋処理場	一志町石橋 599 番地	87	一志総合支所
上太郎生処理場	美杉町太郎生 984 番地 1	100	美杉総合支所
六田処理場	美杉町下多気 223 番地	18	美杉総合支所
計 26 地区			

17 重要水防区域等（国の管理区間）（建設部）

(1) 重要水防区域

工作物以外A

河川名	種別	左右岸の区分	位置	地先名	延長(m)	摘要 (水防工法)
雲出川	堤防高	左	8.4k～8.6k	牧町	230	霞堤 暫定堤防 河積不足
〃	堤防断面	左	8.4k～8.6k	牧町	230	断面不足
〃	堤防高	左	9.4k～9.6k	久居元町	140	河積不足
〃	堤防高	左	9.8k～10.0k	久居元町	160	河積不足
〃	堤防高	左	10.2k～12.4k	久居元町～ 戸木町	2,410	暫定堤防 河積不足
〃	堤防断面	左	12.0k～12.2k	戸木町	120	天端不足 断面不足 (シート張り工)
〃	堤防高	左	13.6k～14.2k	庄田町	680	暫定堤防 河積不足 (積土のう工)
〃	堤防高	左	14.2k～14.6k	庄田町～ 一志町其倉	480	暫定堤防 河積不足 (積土のう工)
〃	堤防断面	左	13.6k～14.2k	庄田町	680	天端不足 断面不足 (シート張り工)
〃	堤防高	左	15.0k～15.4k	一志町其倉～ 一志町石橋	450	暫定堤防 河積不足 (積土のう工)
〃	堤防高	左	15.4k～16.2k	一志町石橋～ 一志町大仰	870	暫定堤防 河積不足 (積土のう工)
〃	堤防断面	左	15.4k～15.6k	一志町石橋	220	断面不足 (シート張り工)
〃	堤防断面	左	15.8k～16.2k	一志町石橋～ 一志町大仰	410	天端不足 断面不足 (シート張り工)
〃	堤防高	右	7.245k～8.0k	松阪市嬉野黒田 町～須ヶ瀬町	950	暫定堤防 河積不足
〃	堤防高	右	8.0k～9.2k	須ヶ瀬町	880	霞堤 暫定堤防 河積不足
〃	堤防断面	右	7.6k～8.0k	須ヶ瀬町	450	霞堤 天端不足 断面不足
〃	漏水	右	9.4k～9.4k+150	須ヶ瀬町	170	履歴有り (月の輪工)
〃	堤防断面	右	9.8k～10.4k	一志町其村	590	無堤防 天端不足 断面不足
〃	堤防高	右	9.8k～10.4k	一志町其村	230	暫定堤防 河積不足
〃	堤防高	右	10.0k～15.8k	一志町其村～一 志町高野	5590	暫定堤防 河積不足

河川名	種別	左右岸 の区分	位置	地先名	延長 (m)	摘要 (水防工法)
雲出川	堤防断面	右	12.6k～13.2k	庄田町	670	天端不足 断面不足 (シート張り工)
〃	堤防断面	右	13.6k～14.8k	庄田町	1,110	天端不足 断面不足 (シート張り工)
〃	漏水	右	13.6k～13.75k	庄田町	140	履歴有り (月の輸工)
〃	堤防断面	右	15.0k～15.8k	一志町高野	700	天端不足 断面不足 (シート張り工)
〃	堤防高	右	15.88k～16.0k	一志町高野	140	暫定堤防 河積不足 (積土のう工)
雲出川 (雲出古川)	堤防断面	左	0.0k～0.2k	雲出伊倉津町	210	(シート張り工)
〃	漏水	左	0.75k～0.81k	雲出伊倉津町	60	履歴有り (月の輸工)
〃	堤防断面	左	1.4k～1.6k	雲出伊倉津町	160	天端不足 断面不足 (シート張り工)
〃	堤防高	左	2.4k～2.482k	雲出伊倉津町	80	暫定堤防 河積不足 (積土のう工)
〃	堤防断面	右	0.0k～0.2k	香良洲町	190	天端不足 断面不足 (シート張り工)
〃	堤防断面	右	1.2k～1.6k	香良洲町	400	天端不足 断面不足 (シート張り工)
雲出川 (波瀬川)	堤防高	左	0.0k～0.134k	一志町其村	130	暫定堤防 河積不足 (積土のう工)
〃	堤防高	左	3.2k～4.6k	一志町田尻～ 一志町井関	1430	暫定堤防 河積不足 (積土のう工)
〃	堤防高	右	2.8k～3.0k	一志町八太	190	暫定堤防 河積不足 (積土のう工)
〃	堤防高	右	3.4k～4.6k	一志町八太～ 一志町井関	1150	暫定堤防 河積不足 (積土のう工)

(注) 摘要欄の水防工法は、重要理由から有効と思われる水防工法を参考として示したものである。

工作物A

河川名	種別	左右岸の区分	位置	地先名	延長(m)	摘要
雲出川	工作物	左	12.4 k	戸木町		応対基準 雲出井 用水樋管
〃	工作物 (橋梁)	左右	15.647 k 15.566 k	一志町石橋 一志町高野		桁下不足 石橋
雲出川 (雲出古川)	工作物	左	0.065 k	雲出伊倉津町		一の戸 排水樋管
雲出川 (波瀬川)	工作物	左	1.801 k	一志町庄村		応対基準 高野団地 排水樋管
〃	工作物 (橋梁)	左右	3.016 k 3.017 k	一志町田尻 一志町田尻		桁下不足 神場橋
雲出川 (波瀬川)	工作物	左	3.4 k	一志町田尻		応対基準 弘法井 用水樋管
〃	工作物 (橋梁)	左右	4.104 k 4.099 k	一志町井関 一志町井関		桁下不足 中島橋
〃	工作物	右	1.497 k	一志町八太		応対基準 八太 用水樋管

工作物以外B

河川名	種別	左右岸の区分	位置	地先名	延長(m)	摘要 (水防工法)
雲出川	堤防断面	左	0.464 k ~ 1.4 k	香良洲町	<u>880</u>	天端不足 断面不足 (シート張り工)
〃	法崩れ・すべり (裏)	左	2.7 k ~ 3.9 k	雲出島貫町	<u>1,120</u>	発生する恐れ
〃	堤防断面	左	2.8 k ~ 3.0 k	雲出島貫町	<u>190</u>	天端不足 (シート張り工)
〃	堤防高	左	3.2 k ~ 3.4 k	雲出島貫町	<u>90</u>	河積不足 (積土のう工)
〃	堤防高	左	3.4 k ~ 3.653 k	雲出島貫町	<u>260</u>	暫定堤防 河積不足 (積土のう工)
〃	堤防高	左	3.653 k ~ 4.2 k	雲出島貫町	<u>530</u>	河積不足 (積土のう工)
〃	堤防高	左	4.4 k ~ 4.8 k	木造町	<u>440</u>	河積不足 (積土のう工)
〃	堤防高	左	4.8 k ~ 5.4 k	木造町	<u>660</u>	河積不足 (積土のう工)
〃	堤防高	左	5.4 k ~ 5.6 k	木造町	<u>250</u>	河積不足 (積土のう工)
〃	堤防高	左	5.6 k ~ 6.6 k	木造町～ 牧町	<u>930</u>	河積不足 (積土のう工)
〃	水衝洗掘	左	6.58 k ~ 6.95 k	木造町	<u>260</u>	H24 根固据付
〃	堤防高	左	6.8 k ~ 8.4 k	牧町～ 新家町～牧町	<u>1,180</u>	河積不足 (積土のう工)

河川名	種別	左右岸の区分	位置	地先名	延長(m)	摘要(水防工法)
〃	堤防高	左	8.6k～9.4k	川方町～久居元町	<u>970</u>	河積不足 (積土のう工)
〃	法崩れ・すべり(裏)	左	7.8k～10.3k	新家町～久居元町	<u>2,380</u>	発生する恐れ
〃	堤防高	左	9.6k～9.8k	久居元町	<u>100</u>	河積不足 (積土のう工)
〃	堤防高	左	10.0k～10.2k	久居元町	<u>150</u>	暫定堤防 河積不足 (積土のう工)
〃	堤防断面	左	10.4k～10.6k	久居元町～久居小戸木町	<u>220</u>	断面不足 (シート張り工)
〃	法崩れ・すべり(裏)	左	10.7k～11.7k	久居小戸木町～戸木町	<u>1,170</u>	発生する恐れ
雲出川	堤防断面	左	11.8k～12.0k	戸木町	<u>210</u>	天端不足 断面不足 (シート張り工)
〃	堤防高	左	14.8k～15.0k	一志町其倉	<u>190</u>	暫定堤防 河積不足 (積土のう工)
〃	堤防断面	右	8.2k～9.0k	須ヶ瀬町	<u>590</u>	断面不足 (シート張り工)
〃	堤防高	右	9.2k～9.8k	須ヶ瀬町	<u>660</u>	暫定堤防 河積不足 (積土のう工)
〃	堤防断面	右	9.4k～9.8k	須ヶ瀬町	<u>480</u>	天端不足 断面不足 (シート張り工)
〃	法崩れ・すべり(裏)	右	9.4k～9.6k	須ヶ瀬町	<u>230</u>	発生する恐れ
〃	水衝洗掘	右	9.65k～9.7k	須ヶ瀬町	<u>60</u>	H24 根固据付
〃	堤防断面	右	10.4k～10.6k	一志町其村	<u>190</u>	天端不足 断面不足 (シート張り工)
〃	堤防断面	右	11.4k～11.8k	一志町庄村	<u>400</u>	断面不足 (シート張り工)
〃	堤防断面	右	13.2k～13.6k	庄田町	<u>420</u>	断面不足 (シート張り工)
雲出川 (雲出古川)	堤防断面	左	0.2k～1.4k	雲出伊倉津町	<u>1,290</u>	天端不足 断面不足 (シート張り工)
〃	堤防高	左	0.6k～1.4k	雲出伊倉津町	<u>910</u>	暫定堤防 河積不足 (積土のう工)
〃	堤防高	左	1.4k～1.6k	雲出伊倉津町	<u>160</u>	河積不足 (積土のう工)
〃	水衝洗掘	左	1.9k～2.2k	雲出伊倉津町	<u>340</u>	H24 根固据付
〃	堤防断面	左	2.0k～2.4k	雲出伊倉津町	400	天端不足 (シート張り工)
〃	堤防断面	右	<u>0.8k～1.0k</u>	香良洲町	<u>230</u>	天端不足 断面不足 (シート張り工)
〃	堤防高	右	0.8k～1.6k	香良洲町	<u>740</u>	暫定堤防 河積不足 (積土のう工)

河川名	種別	左右岸の区分	位置	地先名	延長(m)	摘要 (水防工法)
〃	法崩れ・すべり(裏)	右	1.6k+100~2.4k	香良洲町	700	発生する恐れ
雲出川 (波瀬川)	堤防断面	左	0.4k~0.6k	一志町其村	200	天端不足 断面不足 (シート張り工)
〃	堤防高	左	0.4k~0.6k	一志町其村	200	暫定堤防 河積不足 (積土のう工)
雲出川 (波瀬川)	堤防断面	左	0.8k~1.0k	一志町其村	200	天端不足 断面不足 (シート張り工)
〃	堤防高	左	0.8k~1.0k	一志町其村	200	暫定堤防 河積不足 (積土のう工)
〃	堤防断面	左	2.0k~2.2k	一志町八太	150	断面不足 (シート張り工)
雲出川 (波瀬川)	堤防断面	左	2.8k~3.0k	一志町田尻	210	断面不足 (シート張り工)
〃	水衝洗掘	左	2.8k~2.95k	一志町田尻	160	洗掘の未施工 (木流し工)
〃	堤防高	左	3.0k~3.2k	一志町田尻	170	河積不足 (積土のう工)
〃	堤防高	左	4.6k~4.703k	一志町井関	100	暫定堤防 河積不足 (積土のう工)

(注) 摘要欄の水防工法は、重要理由から有効と思われる水防工法を参考として示したものである。

工作物B

河川名	種別	左右岸の区分	位置	地先名	延長(m)	摘要
雲出川	工作物 (橋梁)	左 右	13.194k 13.253k	庄田町 庄田町		桁下不足 中川原橋
〃	工作物 (橋梁)	左 右	15.725k 15.575k	一志町大仰 一志町高野		桁下不足 近鉄大阪線 雲出川橋梁
雲出川 (雲出古川)	工作物 (橋梁)	左 右	2.472k 2.483k	雲出伊倉津町 香良洲町		桁下不足 香良洲橋
雲出川 (波瀬川)	工作物 (橋梁)	左 右	2.148k 2.188k	一志町八太 一志町八太		桁下不足 JR東海名松線 第1波瀬川橋梁
〃	工作物 (橋梁)	左 右	4.250k 4.249k	一志町井関 一志町井関		桁下不足 山本橋

(2) 重点区間

河川名	種別	左右岸の区分	位置	地先名	延長(m)	摘要
雲出川	堤防高 堤防断面	左	8.4k～8.6k	牧町	<u>230</u>	A1：堤防高(震堤・暫定堤防・河積不足) A2：堤防断面(天端不足・断面不足)
〃	堤防高 堤防断面	左	10.4k～10.6k	久居元町～ 久居小戸木町	<u>220</u>	A5：堤防高(暫定堤防・河積不足) B17：堤防断面(断面不足)
〃	堤防高 堤防断面	左	12.0k～12.2k	戸木町	<u>120</u>	A5：堤防高(暫定堤防・河積不足) A6：堤防断面(天端不足・断面不足)
〃	堤防高 堤防断面	左	13.9k～14.1k	庄田町	<u>230</u>	A7：堤防高(暫定堤防・河積不足) A9：堤防断面(天端不足・断面不足)
〃	堤防高 堤防断面	左	15.4k～15.6k	一志町石橋	<u>220</u>	A11：堤防高(暫定堤防・河積不足) A12：堤防断面(断面不足)
〃	堤防断面 堤防高	右	7.6k～8.0k	松阪市嬉野黒田町～須ヶ瀬町	<u>450</u>	A16：堤防高(暫定堤防・河積不足) A19：堤防断面(天端不足・断面不足)
〃	堤防高 堤防断面 漏水 法崩れ・すべり(裏)	右	9.4k～9.55k	須ヶ瀬町	<u>170</u>	B37：堤防高(暫定堤防・河積不足) B38：堤防断面(天端不足・断面不足) A20：漏水(履歴あり) B39：法崩れ・すべり(裏)(発生する恐れ)
〃	堤防高 堤防断面	右	9.8k～10.0k	一志町其村	<u>230</u>	A22：堤防高(暫定堤防・河積不足) A21：堤防断面(無堤・天端不足・断面不足)
〃	堤防高 堤防断面 漏水	右	12.6k～13.75k	庄田町	<u>1,220</u>	A22：堤防高(暫定堤防・河積不足) A23・A24：堤防断面(天端不足・断面不足) A25：漏水(履歴あり)
〃	堤防高 堤防断面	右	<u>14.2k～14.4k</u>	一志町高野	<u>200</u>	A18：堤防高(暫定堤防・河積不足) A24：堤防断面(天端不足・断面不足)
雲出川	堤防高 堤防断面	右	15.4k～15.6k	一志町高野	200	A22：堤防高(暫定堤防・河積不足) A26：堤防断面(天端不足・断面不足)
雲出川 (雲出古川)	堤防高 堤防断面 漏水	左	0.75k～0.81k	雲出伊倉津町	60	B44：堤防高(暫定堤防・河積不足) B43：堤防断面(天端不足・断面不足) A29：漏水(履歴あり)
〃	堤防高 堤防断面	左	1.4k～1.6k	雲出伊倉津町	<u>160</u>	B45：堤防高(河積不足) A30：堤防断面(天端不足・断面不足)
〃	堤防断面	左	2.0k～2.2k	雲出伊倉津町	<u>230</u>	B46：水衝洗掘(洗掘の未施工) B47：堤防断面(天端不足)
〃	堤防高 堤防断面	右	1.4k～1.6k	香良洲町	<u>220</u>	B49：堤防高(暫定堤防・河積不足) A33：堤防断面(天端不足・断面不足)
雲出川 (波瀬川)	堤防高 堤防断面	左	<u>0.8k～1.0k</u>	一志町其村	200	B61：堤防高(暫定堤防・河積不足) B60：堤防断面(天端不足・断面不足)

河川名	種別	左右岸 の区分	位置	地先名	延長 (m)	摘要
雲出川 (波瀬川)	水衝洗掘 堤防断面	左	2.8k～3.0k	一志町田尻	<u>210</u>	B64：水衝洗掘(洗掘の 未施工) B63：堤防断面(断面不 足)
〃	堤防高	左	3.421k～3.466k	一志町田尻	50	A38：堤防高(暫定堤 防・河積不足)
〃	堤防高	左	3.528k～3.626k	一志町田尻～ 一志町井関	<u>100</u>	A38：堤防高(暫定堤 防・河積不足)
〃	堤防高	左	4.2k～4.4k	一志町井関	200	A40：堤防高(暫定堤 防・河積不足)
〃	堤防高	右	4.013k～4.259k	一志町井関	240	A40：堤防高(暫定堤 防・河積不足)

(3) 要注意区間

河川名	種別	左右岸 の区分	位置	地先名	延長 (m)	摘要
雲出川	新堤防	左	0.0k～0.036k	香良洲町	<u>20</u>	
〃	新堤防	左	0.0k～0.257k	香良洲町	<u>140</u>	平成21年度雲出川 川口水門工事
〃	新堤防	左	0.2k～0.24k	香良洲町	<u>19</u>	
雲出川 (雲出古川)	漏水	左	0.157k～0.2k	雲出伊倉津町	40	旧要領による 対策工事施工
〃	工作物	左	0.99k～1.44k	雲出伊倉津町	<u>530</u>	護岸老朽(単断面)
〃	工作物	右	0.0k～1.22k	香良洲町	<u>1,180</u>	護岸老朽(単断面)
雲出川 (波瀬川)	陸閘	左	4.103k～4.105k	一志町井関	2	井関陸閘(中島橋) H8施工

18 重要水防区域等（県の管理区間）（建設部）

<河川>

（津地域）

水系名	河川名	担当水防管理団体		重要水防区域指定区間				重要水防箇所					適用
		指定有無	名称	左右岸の別	位置	地先名	延長(m)	種別	位置	延長(m)	評定	対策水防工法	
志登茂川	志登茂川	有	津市	左	0.0K+30m から 3.8K+200m まで	江戸橋三丁目 から 一身田豊野 まで	4,000	堤防高 (流下能力)	0.0K+30m から 1.2K+100m まで	1,290	B	積土俵工	河積不足
〃	〃	〃	〃	〃	〃	〃	〃	堤防高 (流下能力)	1.2K+100m から 1.8K+10m まで	450	A	積土俵工	河積不足
〃	〃	〃	〃	〃	〃	〃	〃	堤防高 (流下能力)	1.8K+10m から 3.0K+130m まで	1,380	B	積土俵工	河積不足
〃	〃	〃	〃	〃	〃	〃	〃	堤防高 (流下能力)	3.0K+130m から 3.8K+200m まで	880	A	積土俵工	河積不足
〃	〃	〃	〃	〃	〃	〃	〃	工作物	1.4K+70m から 1.4K+70m まで		A	積土俵工	新江戸橋 河積阻害
〃	〃	〃	〃	〃	〃	〃	〃	工作物	1.4K+80m から 1.4K+80m まで		A	積土俵工	新江戸橋 河積阻害
〃	〃	〃	〃	〃	〃	〃	〃	工作物	1.4K+150m から 1.4K+150m まで		A	積土俵工	江戸橋 河積阻害
〃	〃	〃	〃	〃	〃	〃	〃	工作物	3.4K+30m から 3.4K+30m まで		A	積土俵工	近鉄橋梁 河積阻害
〃	〃	〃	〃	右	0.0K-40m から 4.0K+80m まで	島崎町 から 一身田平野 まで	4,230	堤防高 (流下能力)	0.0K-40m から 1.2K+200m まで	1,540	B	積土俵工	河積不足
〃	〃	〃	〃	〃	〃	〃	〃	堤防高 (流下能力)	1.2K+200m から 1.8K+0m まで	470	A	積土俵工	河積不足
〃	〃	〃	〃	〃	〃	〃	〃	堤防高 (流下能力)	1.8K+0m から 1.8K+220m まで	220	B	積土俵工	河積不足
〃	〃	〃	〃	〃	〃	〃	〃	堤防高 (流下能力)	1.8K+220m から 3.0K+130m まで	1,050	B	積土俵工	河積不足
〃	〃	〃	〃	〃	〃	〃	〃	堤防高 (流下能力)	3.0K+130m から 4.0K+80m まで	950	A	積土俵工	河積不足
〃	〃	〃	〃	左	6.4K+70m から 13.0K+140m まで	大里睦合町 から 高野尾町 まで	6,700	法崩れ すべり	6.4K+70m から 13.0K+140m まで	6,700	B	杭打積土俵工	
〃	〃	〃	〃	右	6.4K+50m から 13.0K+130m まで	大里睦合町 から 高野尾町 まで	6,740	法崩れ すべり	6.4K+70m から 13.0K+130m まで	6,740	B	杭打積土俵工	
〃	毛無川	〃	〃	左	0.0K から 0.4K+80m まで	栗真町屋町 から 一身田平野 まで	500	堤防高 (流下能力)	0.0K から 0.4K+80m まで	500	B	積土俵工	河積不足
〃	〃	〃	〃	〃	0.0K から 0.4K+130m まで	一身田中野 から 一身田中野 まで	590	堤防高 (流下能力)	0.0K から 0.4K+130m まで	590	B	積土俵工	河積不足

水系名	河川名	担当水防管理団体		重要水防区域指定区間				重要水防箇所					適用			
		指定有無	名称	左右岸の別	位置	地先名	延長(m)	種別	位置	延長(m)	評定	対策水防工法				
志登茂川	横川	有	津市	左	0.0K 1.4K+70m	から まで	栗真中山町 栗真小川町	から まで	1,470	堤防高 (流下能力)	0.0K 1.4K+70m	から まで	1,470	A	積土俵工	河積不足
〃	〃	〃	〃	右	0.0K 1.4K+80m	から まで	栗真中山町 栗真小川町	から まで	1,470	堤防高 (流下能力)	0.0K 1.4K+80m	から まで	1,470	A	積土俵工	河積不足
〃	前田川	〃	〃	左	0.0K 1.4K+150m	から まで	大里睦合町 大里山室町	から まで	1,550	法崩れ すべり	0.0K 1.4K+150m	から まで	1,550	B	杭打積土俵工	
〃	〃	〃	〃	右	0.0K 1.4K+130m	から まで	大里睦合町 大里山室町	から まで	1,530	法崩れ すべり	0.0K 1.4K+130m	から まで	1,530	B	杭打積土俵工	
安濃川	安濃川	〃	〃	左	0.0K 8.8K+20m	から まで	島崎町 分部	から まで	8,830	堤防高 (流下能力)	0.0K 8.8K+20m	から まで	8,830	B	積土俵工	河積不足
〃	〃	〃	〃	〃	〃	〃	〃	〃	〃	法崩れ すべり	2.2K+60m 2.4K+160m	から まで	300	A	杭打積土俵工	H5.9 実績有
〃	〃	〃	〃	〃	〃	〃	〃	〃	〃	工作物	2.4K+0m 2.4K+0m	から まで		A	積土俵工	樋管
〃	〃	〃	〃	〃	〃	〃	〃	〃	〃	工作物	2.4K+80m 2.4K+80m	から まで		A	積土俵工	樋管
〃	〃	〃	〃	〃	〃	〃	〃	〃	〃	工作物	2.4K+150m 2.4K+150m	から まで		A	積土俵工	樋管
〃	〃	〃	〃	〃	〃	〃	〃	〃	〃	漏水	4.0K+100m 4.4K+70m	から まで	300	A	月の輪工	H5.9 実績有
〃	〃	〃	〃	〃	〃	〃	〃	〃	〃	堤防断面	7.0K+80m 7.8K+0m	から まで	650	B	積土俵工	断面不足
〃	〃	〃	〃	〃	〃	〃	〃	〃	〃	工作物	1.4K+120m 1.4K+120m	から まで		B	積土俵工	桜橋 河積阻害
〃	〃	〃	〃	〃	〃	〃	〃	〃	〃	工作物	2.6K+120m 2.6K+120m	から まで		A	積土俵工	JR橋梁 桁下高不足
〃	〃	〃	〃	〃	〃	〃	〃	〃	〃	工作物	2.6K+130m 2.6K+130m	から まで		A	積土俵工	近鉄橋梁 桁下高不足
〃	〃	〃	〃	右	0.0K+40m 8.8K+50m	から まで	高洲町 分部	から まで	8,790	堤防高 (流下能力)	0.0K+40m 6.0K+70m	から まで	6,080	B	積土俵工	河積不足
〃	〃	〃	〃	〃	〃	〃	〃	〃	〃	漏水	2.2K+190m 2.6K+150m	から まで	360	A	月の輪工	H5.9 実績有
〃	〃	〃	〃	〃	〃	〃	〃	〃	〃	堤防高 (流下能力)	2.6K+150m 2.6K+170m	から まで	20	A	積土俵工	H5 実績有 高さ不足
〃	〃	〃	〃	〃	〃	〃	〃	〃	〃	工作物	4.0K+40m 4.0K+40m	から まで		A	積土俵工	樋管
〃	〃	〃	〃	〃	〃	〃	〃	〃	〃	工作物	4.0K+80m 4.0K+80m	から まで		A	積土俵工	樋管
〃	〃	〃	〃	〃	〃	〃	〃	〃	〃	工作物	4.0K+90m 4.0K+90m	から まで		A	積土俵工	樋管
〃	〃	〃	〃	〃	〃	〃	〃	〃	〃	工作物	4.0K+110m 4.0K+110m	から まで		A	積土俵工	樋管

水系名	河川名	担当水防管理団体		重要水防区域指定区間				重要水防箇所					適用			
		指定有無	名称	左右岸の別	位置		地先名	延長(m)	種別	位置		延長(m)		評定	対策水防工法	
安濃川	安濃川	有	津市	右	0.0K+40m 8.8K+50m	から まで	高洲町 分部	から まで	8,790	工作物	4.0K+140m 4.0K+140m	から まで		A	積土俵工	樋管
〃	〃	〃	〃	〃	〃		〃		〃	工作物	4.0K+180m 4.0K+180m	から まで		A	積土俵工	樋管
〃	〃	〃	〃	〃	〃		〃		〃	漏水	5.0K+160m 5.8K+100m	から まで	810	A	月の輪工	H5.9実績有
〃	〃	〃	〃	〃	〃		〃		〃	堤防高 (流下能力)	6.0K+70m 6.2K+100m	から まで	240	A	積土俵工	高さ不足
〃	〃	〃	〃	〃	〃		〃		〃	堤防高 (流下能力)	6.2K+100m 6.2K+240m	から まで	140	B	積土俵工	河積不足
〃	〃	〃	〃	〃	〃		〃		〃	堤防高 (流下能力)	6.2K+240m 7.0K-30m	から まで	470	A	積土俵工	高さ不足
〃	〃	〃	〃	〃	〃		〃		〃	堤防高 (流下能力)	7.0K-30m 7.0K+70m	から まで	90	B	積土俵工	高さ不足
〃	〃	〃	〃	〃	〃		〃		〃	堤防高 (流下能力)	7.0K+70m 8.8K+50m	から まで	1,770	B	積土俵工	高さ不足
〃	〃	〃	〃	〃	〃		〃		〃	堤防断面	7.0K+70m 8.8K+50m	から まで	1,770	B	積土俵工	断面不足
〃	穴倉川	〃	〃	〃	0.0K+0m 1.2K+100m	から まで	小舟 分部	から まで	1,320	堤防高 (流下能力)	0.0K+0m 1.2K+100m	から まで	1,320	B	積土俵工	高さ不足
相川	相川	〃	〃	左	0.0K+30m 4.0K+10m	から まで	藤方 垂水	から まで	3,970	工作物	0.0K+30m 1.0K+20m	から まで	1,010	B	積土俵土	堤防老朽化
〃	〃	〃	〃	〃	〃		〃		〃	工作物	1.2K+20m 1.8K+10m	から まで	790	B	積土俵土	堤防老朽化
〃	〃	〃	〃	〃	〃		〃		〃	堤防高 (流下能力)	1.8K+10m 4.0K+10m	から まで	2,170	B	積土俵土	高さ不足
〃	〃	〃	〃	〃	〃		〃		〃	工作物	1.2K+110m 1.2K+110m	から まで		A	積土俵土	JR橋梁 桁下高不足
〃	〃	〃	〃	右	0.0K+130m 1.8K+10m	から まで	高茶屋小森上野町 藤方	から まで	1,700	工作物	0.0K+130m 1.0K+10m	から まで	900	A	積土俵土	堤防老朽化
〃	〃	〃	〃	〃	〃		〃		〃	工作物	1.0K+10m 1.8K+10m	から まで	800	B	積土俵土	堤防老朽化
〃	天神川	〃	〃	左	0.0K+0m 0.8K+150m	から まで	高茶屋小森上野町 高茶屋小森町	から まで	940	堤防断面 (流下能力)	0.0K+0m 0.8K+150m	から まで	940	B	積土俵土	暫定堤防
〃	〃	〃	〃	右	0.0K+0m 1.8K+100m	から まで	高茶屋小森上野町 高茶屋小森町	から まで	1,910	堤防高 (流下能力)	0.0K+0m 0.8K+150m	から まで	960	B	積土俵土	暫定堤防
〃	〃	〃	〃	〃	〃		〃		〃	堤防高 (流下能力)	0.8K+150m 1.6K+0m	から まで	650	B	積土俵土	河積不足
〃	〃	〃	〃	〃	〃		〃		〃	法崩れ すべり	1.6K+0m 1.8K+100m	から まで	300	A	杭打積土俵工	H6実績有

水系名	河川名	担当水防管理団体		重要水防区域指定区間					重要水防箇所					適用
		指定有無	名称	左右岸の別	位置	地先名	延長(m)	種別	位置	延長(m)	評定	対策水防工法		
相川	天神川	有	津市	左	1.0K+30m から 2.4K+30m まで	高茶屋小森町 城山三丁目	から まで	1,400	堤防高 (流下能力)	1.0K+30m から 1.0K+200m まで	170	B	積土俵工	暫定堤防
〃	〃	〃	〃	〃	〃	〃	〃	〃	堤防高 (流下能力)	1.0k+200m から 2.4K+30m まで	1,230	B	積土俵工	河積不足
〃	〃	〃	〃	〃	〃	〃	〃	〃	工作物	1.0K+30m から 1.0K+30m まで		B	積土俵工	J R橋梁 桁下高不足
相川	天神川	〃	〃	〃	〃	〃	〃	〃	工作物	1.0k+150m から 1.0K+150m まで		B	積土俵工	町屋橋 桁下高不足
〃	〃	〃	〃	〃	〃	〃	〃	〃	工作物	1.2K+30m から 1.2K+30m まで		B	積土俵工	天神橋 桁下高不足
〃	〃	〃	〃	〃	〃	〃	〃	〃	工作物	1.2K+80m から 1.2K+80m まで		B	積土俵工	無名橋 桁下高不足
〃	〃	〃	〃	〃	〃	〃	〃	〃	工作物	1.6K+0m から 1.6K+0m まで		B	積土俵工	無名橋 桁下高不足
岩田川	岩田川	〃	〃	〃	0.4K+0m から 2.6K+0m まで	港町 南新町	から まで	2,500	堤防高 (流下能力)	0.4K+0m から 2.6K+0m まで	2,500	B	積土俵工	河積不足
〃	〃	〃	〃	〃	〃	〃	〃	〃	工作物	0.4K+50m から 0.4K+50 まで		B	積土俵工	津興橋 桁下高不足
〃	〃	〃	〃	〃	〃	〃	〃	〃	工作物	1.0K+20m から 1.0K+20m まで		B	積土俵工	阿古木橋 桁下高不足
〃	〃	〃	〃	〃	〃	〃	〃	〃	工作物	1.4K+30m から 1.4K+30m まで		B	積土俵工	岩田橋 桁下高不足
〃	〃	〃	〃	〃	〃	〃	〃	〃	工作物	1.8K+50m から 1.8K+50m まで		B	積土俵工	昭和橋 桁下高不足
〃	〃	〃	〃	〃	〃	〃	〃	〃	工作物	2.0K+130m から 2.0K+130m まで		B	積土俵工	修成橋 桁下高不足
〃	〃	〃	〃	〃	〃	〃	〃	〃	工作物	2.2K+180m から 2.2K+180m まで		B	積土俵工	J R橋梁 桁下高不足
〃	〃	〃	〃	〃	〃	〃	〃	〃	工作物	2.2K+200m から 2.2K+200m まで		B	積土俵工	近鉄橋梁 桁下高不足
〃	〃	〃	〃	〃	4.4K+150m から 5.4K+130m まで	神戸 野田	から まで	990	堤防高 (流下能力)	4.4K+150m から 5.4K+130m まで	990	B	積土俵工	暫定堤防

水系名	河川名	担当水防管理団体		重要水防区域指定区間				重要水防箇所					適用			
		指定有無	名称	左右岸の別	位置		地先名		延長(m)	種別	位置			延長(m)	評定	対策水防工法
岩田川	岩田川	有	津市	左	4.4K+150m 5.4K+130m	から まで	神戸 野田	から まで	990	工作物	4.4K+150m 4.4K+150m	から まで		B	積土俵工	西村橋 桁下高不足
〃	〃	〃	〃	〃	〃		〃		〃	工作物	5.4K+130m 5.4K+130m	から まで		B	積土俵工	五々六橋 桁下高不足
〃	〃	〃	〃	右	4.4K+160m 5.4K+130m	から まで	神戸 野田	から まで	1,000	堤防高 (流下能力)	4.4K+160m 5.4K+130	から まで	1,000	B	積土俵工	暫定堤防
〃	〃	〃	〃	〃	0.0K+170m 3.2K+40m	から まで	柳山津興 神戸	から まで	3,140	堤防高 (流下能力)	0.0K+170m 3.2K+40m	から まで	3,140	B	積土俵工	河積不足
〃	〃	〃	〃	〃	〃		〃		〃	工作物	2.6K+10m 2.6k+10m	から まで		B	積土俵工	励精橋 桁下高不足
〃	〃	〃	〃	〃	〃		〃		〃	工作物	3.0K+40m 3.0K+40m	から まで		B	積土俵工	一本橋 桁下高不足

(久居地域)

水系名	河川名	担当水防管理団体		重要水防区域指定区間					重要水防箇所					適用		
		指定有無	名称	左右岸の別	位置		地先名		延長(m)	種別	位置		延長(m)		評定	対策水防工法
雲出川	長野川	有	津市	左	0.0K+140m 5.6K+90m	から まで	庄田町 稲葉町	から まで	5,600	堤防高 (流下能力)	0.0K+140m 5.6K+90m	から まで	5,600	B	積土俵工	高さ不足
〃	〃	〃	〃	右	0.2K+190m 6.2K+190m	から まで	庄田町 稲葉町	から まで	5,940	堤防高 (流下能力)	0.2K+190m 6.2K+190m	から まで	5,940	B	積土俵工	高さ不足
〃	〃	〃	〃	左	6.6K+100m 7.2K+0m	から まで	稲葉町 稲葉町	から まで	500	堤防高 (流下能力)	6.6K+100m 7.2K+0m	から まで	500	B	積土俵工	高さ不足
〃	榑原川	〃	〃	左	0.0K+0m 6.8K+150m	から まで	庄田町 榑原町	から まで	6,900	堤防高 (流下能力)	0.0K+0m 6.8K+150m	から まで	6,900	B	積土俵工	暫定堤防
〃	〃	〃	〃	右	0.0K+30m 8.0K+10m	から まで	庄田町 榑原町	から まで	7,970	堤防高 (流下能力)	0.0K+30m 8.0K+10m	から まで	7,970	B	積土俵工	暫定堤防 高さ不足
〃	〃	〃	〃	〃	〃	〃	〃	〃	〃	工作物	7.2K+70m 7.2K+70m	から まで	〃	B	積土俵工	花掛橋 河積阻害
〃	谷袖川	〃	〃	左	1.0K+90m 1.4K+10m	から まで	榑原町 榑原町	から まで	320	堤防高 (流下能力)	1.0K+90m 1.4K+10m	から まで	320	B	積土俵工	河積不足
〃	〃	〃	〃	左	1.6K+170m 1.8K+110m	から まで	榑原町 榑原町	から まで	150	堤防高 (流下能力)	1.6K+170m 1.8K+110m	から まで	150	B	積土俵工	河積不足
〃	〃	〃	〃	〃	〃	〃	〃	〃	〃	工作物	1.8K+40m 1.8K+40m	から まで	〃	B	積土俵工	無名橋 河積阻害
〃	〃	〃	〃	〃	〃	〃	〃	〃	〃	工作物	1.8K+80m 1.8K+80m	から まで	〃	B	積土俵工	無名橋 河積阻害
相川	相川	〃	〃	右	3.2K+120m 3.4K+10m	から まで	久居小野辺町 久居小野辺町	から まで	110	法崩れ すべり	3.2K+120m 3.4K+10m	から まで	110	B	杭打積土俵工	恐れ有り
〃	〃	〃	〃	左	5.0K+70m 5.2K+0m	から まで	久居藤ヶ丘町 久居北口町	から まで	130	堤防高 (流下能力)	5.0K+70m 5.2K+0m	から まで	130	A	積土俵工	河積不足
〃	〃	〃	〃	〃	〃	〃	〃	〃	〃	工作物	5.0K+120m 5.0K+120m	から まで	〃	A	積土俵工	無名橋 河積阻害
〃	〃	〃	〃	右	5.0K+70m 5.2K+70m	から まで	久居北口町 久居藤ヶ丘町	から まで	130	堤防高 (流下能力)	5.0K+0m 5.2K+0m	から まで	130	A	積土俵工	河積不足

(芸濃地域)

水系名	河川名	担当水防管理団体		重要水防区域指定区間				重要水防箇所					適用			
		指定有無	名称	左右岸の別	位置		地先名	延長(m)	種別	位置		延長(m)		評定	対策水防工法	
中ノ川	中ノ川	有	津市	左	17.4K+0m 19.0K+170m	から まで	芸濃町林 芸濃町楠原	から まで	1,770	堤防高 (流下能力)	17.4K+0m 19.0K+170m	から まで	1,770	B	積土俵工	H5実績有 河積不足
〃	〃	〃	〃	〃	〃	〃	〃	〃	〃	工作物	17.4K+100m 17.4K+100m	から まで		B	積土俵工	井堰 河積阻害
〃	〃	〃	〃	〃	〃	〃	〃	〃	〃	工作物	18.2K+30m 18.2K+30m	から まで		B	積土俵工	桁下高不足 奥山田橋
〃	〃	〃	〃	右	17.4K+0m 18.2K+60m	から まで	芸濃町林 芸濃町林	から まで	870	堤防高 (流下能力)	17.4K+0m 18.2K+60m	から まで	870	B	積土俵工	H5実績有 河積不足
〃	〃	〃	〃	〃	19.0K+100m 19.0K+180m	から まで	芸濃町楠原 芸濃町楠原	から まで	80	堤防断面	19.0K+100m 19.0K+180m	から まで	80	B	積土俵工	断面不足
〃	〃	〃	〃	左	19.0K+190m 21.0K+0m	から まで	芸濃町楠原 芸濃町楠原	から まで	1,820	堤防断面	19.0K+190m 21.0K+0m	から まで	1,820	B	積土俵工	断面不足
〃	〃	〃	〃	〃	〃	〃	〃	〃	〃	工作物	19.4K+70m 19.4K+70m	から まで		B	積土俵工	無名橋 桁下高不足
〃	〃	〃	〃	〃	〃	〃	〃	〃	〃	工作物	19.6K+40m 19.6K+40m	から まで		B	積土俵工	無名橋 桁下高不足
〃	〃	〃	〃	〃	〃	〃	〃	〃	〃	工作物	19.6K+180m 19.6K+180m	から まで		B	積土俵工	無名橋 桁下高不足
〃	〃	〃	〃	〃	〃	〃	〃	〃	〃	工作物	20.2K+90m 20.2K+90m	から まで		B	積土俵工	無名橋 桁下高不足
安濃川	安濃川	〃	〃	〃	13.4K+120m 15.6K+10m	から まで	芸濃町岡本 芸濃町椋本	から まで	2,150	堤防高 (流下能力)	13.4K+120m 15.6K+20m	から まで	2,150	B	積土俵工	河積不足
〃	〃	〃	〃	右	14.6K+20m 15.8K+160m	から まで	芸濃町北神山 芸濃町北神山	から まで	1,300	堤防高 (流下能力)	14.6K+20m 15.8K+160m	から まで	1,300	B	積土俵工	河積不足
〃	〃	〃	〃	〃	〃	〃	〃	〃	〃	工作物	15.6K+10m 15.6K+10m	から まで		B	積土俵工	北神山橋 桁下高不足
〃	〃	〃	〃	左	16.6K+80m 17.2K+110m	から まで	芸濃町椋本 芸濃町椋本	から まで	660	堤防高 (流下能力)	16.6K+80m 17.2K+110m	から まで	660	B	積土俵工	高さ不足
〃	〃	〃	〃	〃	〃	〃	〃	〃	〃	工作物	17.4K+140m 17.4K+140m	から まで		B	積土俵工	井堰 河積阻害

(安濃地域)

水系名	河川名	担当水防管理団体		重要水防区域指定区間				重要水防箇所					適用			
		指定有無	名称	左右岸の別	位置		地先名		延長(m)	種別	位置			延長(m)	評定	対策水防工法
安濃川	安濃川	有	津市	左	8.8K+20m 13.4K+120m	から まで	安濃町曾根 芸濃町岡本	から まで	4,300	堤防高 (流下能力)	8.8K+20m 13.4K+120m	から まで	4,300	B	積土俵工	河積不足
〃	〃	〃	〃	右	8.8K+50m 14.6K+20m	から まで	安濃町曾根 安濃町戸島	から まで	6,220	堤防高 (流下能力)	8.8K+50m 14.6K+20m	から まで	6,220	B	積土俵工	河積不足
〃	〃	〃	〃	〃	〃	〃	〃	〃	〃	工作物	10.6K+80m 10.6K+80m	から まで	〃	B	積土俵工	第三頭首工 河積阻害
〃	〃	〃	〃	〃	〃	〃	〃	〃	〃	工作物	13.4K+20m 13.4K+20m	から まで	〃	B	積土俵工	第三頭首工 河積阻害
〃	穴倉川	〃	〃	左	1.8K+10m 2.8K+120m	から まで	安濃町妙法寺 安濃町連部	から まで	1,130	堤防高 (流下能力)	1.8K+10m 2.8K+120m	から まで	1,130	B	積土俵工	河積不足
〃	〃	〃	〃	〃	〃	〃	〃	〃	〃	工作物	2.0K+30m 2.0K+30m	から まで	〃	B	積土俵工	神社橋 桁下高不足
〃	〃	〃	〃	〃	〃	〃	〃	〃	〃	工作物	2.6K+130m 2.6K+130m	から まで	〃	B	積土俵工	松嶋橋 桁下高不足
〃	〃	〃	〃	右	1.8K+20m 2.8K+150m	から まで	安濃町妙法寺 安濃町連部	から まで	1,120	堤防高 (流下能力)	1.8K+20m 2.8K+150m	から まで	1,120	B	積土俵工	河積不足

(一志地域)

水系名	河川名	担当水防管理団体		重要水防区域指定区間					重要水防箇所					適用		
		指定有無	名称	左右岸の別	位置		地先名		延長(m)	種別	位置		延長(m)		評定	対策水防工法
雲出川	雲出川	有	津市	左	15.8K+90m 16.2K+20m	から まで	一志町大仰 一志町大仰	から まで	350	堤防高 (流下能力)	15.8K+90m 16.2K+20m	から まで	360	B	積土俵工	高さ不足
〃	〃	〃	〃	右	16.4K+210m 17.4K+140m	から まで	一志町大仰 一志町大仰	から まで	1,110	堤防高 (流下能力)	16.4K+210m 17.4K+140m	から まで	1,100	A	積土俵工	河積不足 H5.9実績有
〃	〃	〃	〃	左	16.8K+70m 17.6K+80m	から まで	一志町片山 一志町大仰	から まで	790	堤防高 (流下能力)	16.8K+70m 17.6K+80m	から まで	790	B	積土俵工	河積不足
〃	〃	〃	〃	〃	〃	〃	〃	〃	〃	工作物	17.0K+40m 17.0K+40m	から まで	〃	B	積土俵工	片山橋 河積阻害
〃	〃	〃	〃	〃	〃	〃	〃	〃	〃	工作物	17.4K+130m 17.4K+130m	から まで	〃	A	積土俵工	S57.8実績有 大仰橋 河積阻害
〃	〃	〃	〃	右	19.4K+0m 19.8K+30m	から まで	一志町井生 一志町井生	から まで	420	法崩れ すべり	14.9K+0m 19.8K+30m	から まで	420	B	杭打積土俵工	
〃	〃	〃	〃	〃	20.2K+190m 20.6K+110m	から まで	一志町井生 一志町井生	から まで	330	堤防高 (流下能力)	20.2K+190m 20.6K+110m	から まで	330	B	積土俵工	高さ不足
〃	〃	〃	〃	〃	〃	〃	〃	〃	〃	工作物	20.2K+190m 20.2K+190m	から まで	〃	B	積土俵工	赤岩橋 河積阻害
〃	〃	〃	〃	〃	〃	〃	〃	〃	〃	工作物	20.4K+100m 20.4K+100m	から まで	〃	B	積土俵工	大仰石橋頭 首工 河積阻害
〃	〃	〃	〃	〃	21.2K+50m 21.4K+90m	から まで	一志町井生 一志町井生	から まで	250	法崩れ すべり	21.2K+50m 21.4K+90m	から まで	250	B	杭打積土俵工	
〃	波瀬川	〃	〃	左	5.2K+0m 5.6K+80m	から まで	一志町井関 一志町井関	から まで	490	堤防高 (流下能力)	5.2K+0m 5.2K+150m	から まで	150	A	積土俵工	H5実績有 高さ不足
〃	〃	〃	〃	〃	〃	〃	〃	〃	〃	法崩れ すべり	5.2K+150m 5.6K+80m	から まで	340	B	杭打積土俵工	
〃	〃	〃	〃	〃	8.8K+50m 9.0K+40m	から まで	一志町波瀬 一志町波瀬	から まで	210	堤防高 (流下能力)	8.8K+50m 9.0K+40m	から まで	210	A	積土俵工	S57.9実績有 高さ不足
〃	〃	〃	〃	〃	〃	〃	〃	〃	〃	工作物	8.8K+150m 8.8K+150m	から まで	〃	B	積土俵工	大橋 河積阻害
〃	〃	〃	〃	〃	〃	〃	〃	〃	〃	工作物	8.8K+190m 8.8K+190m	から まで	〃	B	積土俵工	中繩手頭首工 河積阻害

水系名	河川名	担当水防管理団体		重要水防区域指定区間					重要水防箇所					適用		
		指定有無	名称	左右岸の別	位置		地先名		延長(m)	種別	位置		延長(m)		評定	対策水防工法
雲出川	波瀬川	有	津市	右	9.2K+20m 9.4K+140m	から まで	一志町波瀬 一志町波瀬	から まで	310	水衝洗堀	9.2K+20m 9.4K+140m	から まで	310	B	木竹流工	
〃	〃	〃	〃	〃	〃		〃		〃	工作物	9.4K+140m 9.4K+140m	から まで		B	積土俵工	車屋橋 河積阻害
〃	〃	〃	〃	左	10.8K+70m 11.0K+60m	から まで	一志町波瀬 一志町波瀬	から まで	190	水衝洗堀	10.8K+70m 11.0K+60m	から まで	190	B	木竹流工	
〃	〃	〃	〃	〃	〃		〃		〃	工作物	10.8K+170m 10.8K+170m	から まで		B	積土俵工	黒杭橋 河積阻害

(白山地域)

水系名	河川名	担当水防管理団体		重要水防区域指定区間					重要水防箇所					適用		
		指定有無	名称	左右岸の別	位置		地先名		延長(m)	種別	位置		延長(m)		評定	対策水防工法
雲出川	雲出川	有	津市	右	27.6K+90m 27.8K+190m	から まで	白山町南家城 白山町南家城	から まで	330	堤防高 (流下能力)	27.6K+90m 27.8K+190m	から まで	330	B	積土俵工	H4実績有 暫定対策済 高さ不足
〃	〃	〃	〃	〃	〃		〃		〃	工作物	27.6K+180m 27.6K+180m	から まで		B	積土俵工	家城橋 河積阻害
〃	大村川	〃	〃	左	1.8K+90m 1.8K+160m	から まで	白山町二本木 白山町二本木	から まで	70	水衝洗掘	1.8K+90m 1.8K+160m	から まで	70	A	木竹流工	
〃	〃	〃	〃	〃	〃		〃		〃	工作物	1.8K+90m 1.8K+90m	から まで		B	積土俵工	井堰 河積阻害
〃	〃	〃	〃	〃	4.6K+170m 5.0K+10m	から まで	白山町二本木 白山町二本木	から まで	240	水衝洗掘	4.6K+170m 5.0K+10m	から まで	240	B	木竹流工	
〃	〃	〃	〃	〃	7.4K+150m 7.6K+90m	から まで	白山町上ノ村 白山町上ノ村	から まで	150	堤防高 (流下能力)	7.4K+150m 7.6K+90m	から まで	150	A	積土俵工	高さ不足
〃	〃	〃	〃	〃	〃		〃		〃	工作物	7.4K+180m 7.4K+180m	から まで		B	積土俵工	無名橋 桁下高不足
〃	〃	〃	〃	〃	〃		〃		〃	工作物	7.6K+10m 7.6K+10m	から まで		B	積土俵工	寺前橋 桁下高不足
〃	〃	〃	〃	右	7.4K+180m 7.6K+100m	から まで	白山町上ノ村 白山町上ノ村	から まで	110	水衝洗掘	7.4K+180m 7.6K+100m	から まで	110	A	木竹流工	S57.8実績有 暫定対策済
〃	〃	〃	〃	左	7.8K+180m 8.0K+130m	から まで	白山町上ノ村 白山町上ノ村	から まで	150	堤防高 (流下能力)	7.8K+180m 8.0K+130m	から まで	150	A	積土俵工	高さ不足
〃	佐田川	〃	〃	右	0.4K+160m 0.6K+90m	から まで	白山町佐田 白山町佐田	から まで	140	堤防高 (流下能力)	0.4K+160m 0.6K+90m	から まで	140	A	積土俵工	高さ不足
〃	〃	〃	〃	左	1.4K+80m 1.4K+180m	から まで	白山町佐田 白山町佐田	から まで	100	堤防高 (流下能力)	1.4K+80m 1.4K+180m	から まで	100	B	積土俵工	S57.8実績有 暫定対策済 高さ不足
〃	〃	〃	〃	〃	〃		〃		〃	工作物	1.4K+120m 1.4K+120m	から まで		B	積土俵工	無名橋 桁下高不足
〃	〃	〃	〃	右	1.4K+80m 1.4K+180m	から まで	白山町佐田 白山町佐田	から まで	90	堤防高 (流下能力)	1.4K+80m 1.4K+180m	から まで	90	B	積土俵工	高さ不足
〃	大広川	〃	〃	左	0.4K+160m 0.6K+110m	から まで	白山町川口 白山町川口	から まで	140	堤防高 (流下能力)	0.4K+160m 0.6K+110m	から まで	140	B	積土俵工	河積不足

水系名	河川名	担当水防管理団体		重要水防区域指定区間					重要水防箇所					適用		
		指定有無	名称	左右岸の別	位置		地先名		延長(m)	種別	位置		延長(m)		評定	対策水防工法
雲出川	垣内川	有	津市	右	3.6K+160m 4.0K+50m	から まで	白山町八対野 白山町八対野	から まで	290	堤防高 (流下能力)	3.6K+160m 4.0K+50m	から まで	290	A	積土俵工	高さ不足
〃	山田野川	〃	〃	左	0.8K+150m 1.0K+160m	から まで	白山町山田野 白山町山田野	から まで	230	堤防高 (流下能力)	0.8K+150m 1.0K+160m	から まで	230	B	積土俵工	高さ不足
〃	〃	〃	〃	〃	〃	〃	〃	〃	〃	工作物	1.0K+100m 1.0K+100m	から まで	〃	B	積土俵工	小山田橋 桁下高不足
〃	〃	〃	〃	右	0.8K+150m 1.0K+210m	から まで	白山町山田野 白山町山田野	から まで	240	水衝洗掘	0.8K+150m 1.0K+210m	から まで	240	B	木竹流工	高さ不足
〃	〃	〃	〃	〃	2.0K+60m 2.2K+0m	から まで	白山町山田野 白山町山田野	から まで	140	堤防高 (流下能力)	2.0K+60m 2.2K+0m	から まで	140	B	積土俵工	S57.8 実績有 暫定対策済 河積不足
〃	〃	〃	〃	〃	2.2K+10m 2.4K+10m	から まで	白山町山田野 白山町山田野	から まで	190	水衝洗掘	2.2K+10m 2.4K+10m	から まで	190	B	木竹流工	S57.8 実績有 暫定対策済
〃	〃	〃	〃	〃	〃	〃	〃	〃	〃	工作物	2.0K+120m 2.0K+120m	から まで	〃	B	積土俵工	上出橋 桁下高不足
〃	八対野川	〃	〃	〃	1.6K+40m 1.6K+130m	から まで	白山町八対野 白山町八対野	から まで	90	水衝洗掘	1.6K+40m 1.6K+130m	から まで	90	A	木竹流工	S57.8 実績有 暫定対策済
〃	瀬戸谷川	〃	〃	左	0.0K+0m 0.2K+0m	から まで	白山町南家城 白山町南家城	から まで	210	堤防高 (流下能力)	0.0K+0m 0.2K+0m	から まで	210	A	積土俵工	S57.7 実績有 河積不足
〃	〃	〃	〃	〃	〃	〃	〃	〃	〃	工作物	0.0K+10m 0.0K+10m	から まで	〃	B	積土俵工	瀬戸谷橋 桁下高不足
〃	〃	〃	〃	〃	〃	〃	〃	〃	〃	工作物	0.0K+120m 0.0K+120m	から まで	〃	B	積土俵工	井堰 河積阻害
〃	〃	〃	〃	〃	〃	〃	〃	〃	〃	工作物	0.0K+130m 0.0K+130m	から まで	〃	B	積土俵工	JR 鉄橋 桁下高不足
〃	〃	〃	〃	〃	〃	〃	〃	〃	〃	工作物	0.0K+150m 0.0K+150m	から まで	〃	B	積土俵工	新瀬戸橋 桁下高不足
〃	〃	〃	〃	右	0.0K+0m 0.2K+0m	から まで	白山町南家城 白山町南家城	から まで	200	堤防高 (流下能力)	0.0K+0m 0.2K+0m	から まで	200	A	積土俵工	河積不足 S57.7 実績有
〃	藤川	〃	〃	〃	0.0K+90m 0.2K+180m	から まで	白山町南家城 白山町南家城	から まで	280	水衝洗掘	0.0K+90m 0.2K+180m	から まで	280	B	木竹流工	S57.8 実績有 暫定対策済

水系名	河川名	担当水防管理団体		重要水防区域指定区間					重要水防箇所					適用		
		指定有無	名称	左右岸の別	位置		地先名		延長(m)	種別	位置		延長(m)		評定	対策水防工法
雲出川	藤川	有	津市	右	4.2K+50m 4.6K+60m	から まで	白山町城立 白山町城立	から まで	410	水衝洗掘	4.2K+50m 4.6K+60m	から まで	410	B	木竹流工	S57.8 実績有 暫定対策済
〃	〃	〃	〃	〃	〃		〃		〃	工作物	4.4K+60m 4.4K+60m	から まで		B	積土俵工	無名橋 桁下高不足
〃	〃	〃	〃	〃	〃		〃		〃	工作物	4.4K+170m 4.4K+170m	から まで		B	積土俵工	無名橋 桁下高不足

(美杉地域)

水系名	河川名	担当水防管理団体		重要水防区域指定区間					重要水防箇所					適用		
		指定有無	名称	左右岸の別	位置		地先名		延長(m)	種別	位置		延長(m)		評定	対策水防工法
雲出川	雲出川	有	津市	左	32.6K+130m 33.2K+70m	から まで	美杉町竹原 美杉町竹原	から まで	550	堤防高 (流下能力)	32.6K+130m 33.2K+70m	から まで	550	B	積土俵工	高さ不足
〃	〃	〃	〃	〃	〃		〃		〃	工作物	32.6K+120m 32.6K+120m	から まで		A	積土俵工	無名橋 河積阻害
〃	〃	〃	〃	〃	〃		〃		〃	工作物	33.2K+20m 33.2K+20m	から まで		A	積土俵工	千代橋 河積阻害
〃	〃	〃	〃	右	32.6K+120m 33.2K+70m	から まで	美杉町竹原 美杉町竹原	から まで	560	堤防高 (流下能力)	32.6K+120m 33.2K+70m	から まで	560	B	積土俵工	高さ不足
〃	〃	〃	〃	〃	38.6K+90m 39.0K+30m	から まで	美杉町竹原 美杉町竹原	から まで	330	堤防高 (流下能力)	38.6K+90m 39.0K+30m	から まで	330	B	積土俵工	高さ不足
〃	〃	〃	〃	〃	〃		〃		〃	工作物	38.8K+120m 38.8K+120m	から まで		B	積土俵工	立花橋 河積阻害
〃	〃	〃	〃	左	40.2K+10m 41.0K+10m	から まで	美杉町八知 美杉町八知	から まで	800	堤防高 (流下能力)	40.2K+10m 41.0K+10m	から まで	800	A	積土俵工	高さ不足
〃	〃	〃	〃	〃	〃		〃		〃	工作物	40.4K+170m 40.4K+170m	から まで		B	積土俵工	無名橋 河積阻害
〃	〃	〃	〃	〃	〃		〃		〃	工作物	41.0K+0m 41.0K+0m	から まで		B	積土俵工	椋田橋 河積阻害
〃	〃	〃	〃	〃	41.6K+110m 41.8K+20m	から まで	美杉町八知 美杉町八知	から まで	130	堤防高 (流下能力)	41.6K+110m 41.8K+20m	から まで	130	B	積土俵工	高さ不足
〃	〃	〃	〃	右	41.6K+60m 41.8K+10m	から まで	美杉町八知 美杉町八知	から まで	130	堤防高 (流下能力)	41.6K+60m 41.8K+10m	から まで	130	B	積土俵工	高さ不足
〃	〃	〃	〃	〃	〃		〃		〃	工作物	41.6K+60m 41.6K+60m	から まで		B	積土俵工	万世橋 桁下高不足
〃	〃	〃	〃	〃	42.0K+190m 43.0K+50m	から まで	美杉町八知 美杉町八知	から まで	820	法崩れ すべり	42.0K+190m 42.4K+140m	から まで	380	B	杭打積土俵工	
〃	〃	〃	〃	〃	〃		〃		〃	堤防高 (流下能力)	42.4K+140m 43.0K+50m	から まで	440	B	積土俵工	高さ不足
〃	〃	〃	〃	左	52.6K+70m 52.6K+100m	から まで	美杉町川上 美杉町川上	から まで	30	堤防高 (流下能力)	52.6K+70m 52.6K+100m	から まで	30	A	積土俵工	高さ不足

水系名	河川名	担当水防管理団体		重要水防区域指定区間					重要水防箇所					適用		
		指定有無	名称	左右岸の別	位置		地先名		延長(m)	種別	位置		延長(m)		評定	対策水防工法
雲出川	八手俣川	有	津市	左	8.6K+100m 8.8K+180m	から まで	美杉町下之川 美杉町下之川	から まで	260	堤防高 (流下能力)	8.6K+100m 8.8K+180m	から まで	260	B	積土俵工	高さ不足
〃	〃	〃	〃	〃	17.8K+90m 18.2K+50m	から まで	美杉町下多気 美杉町下多気	から まで	360	堤防高 (流下能力)	17.8K+90m 18.2K+50m	から まで	360	B	積土俵工	高さ不足
〃	〃	〃	〃	右	18.0K+70m 18.4K+40m	から まで	美杉町下多気 美杉町下多気	から まで	380	堤防高 (流下能力)	18.0K+70m 18.4K+40m	から まで	380	B	積土俵工	高さ不足
〃	〃	〃	〃	左	22.6K+120m 23.2K+0m	から まで	美杉町丹生俣 美杉町丹生俣	から まで	470	堤防高 (流下能力)	22.6K+120m 23.8K+170m	から まで	240	A	積土俵工	河積不足
〃	〃	〃	〃	〃	〃	〃	〃	〃	〃	堤防高 (流下能力)	22.8K+170m 23.2K+0m	から まで	230	B	積土俵工	河積不足
〃	〃	〃	〃	〃	〃	〃	〃	〃	〃	工作物	22.6K+160m 22.6K+160m	から まで		A	積土俵工	無名橋 河積阻害
〃	〃	〃	〃	〃	〃	〃	〃	〃	〃	工作物	22.8K+0m 22.8K+0m	から まで		A	積土俵工	河積阻害
〃	〃	〃	〃	〃	〃	〃	〃	〃	〃	工作物	22.8K+50m 22.8K+50m	から まで		A	積土俵工	無名橋 河積阻害
〃	〃	〃	〃	〃	〃	〃	〃	〃	〃	工作物	22.8K+160m 22.8K+160m	から まで		A	積土俵工	無名橋 河積阻害
〃	〃	〃	〃	〃	〃	〃	〃	〃	〃	工作物	23.0K+50m 23.0K+50m	から まで		B	積土俵工	無名橋 河積阻害
〃	〃	〃	〃	右	22.6K+170m 23.0K+60m	から まで	美杉町丹生俣 美杉町丹生俣	から まで	310	堤防高 (流下能力)	22.6K+170m 22.8K+170m	から まで	200	A	積土俵工	河積不足
〃	〃	〃	〃	〃	〃	〃	〃	〃	〃	堤防高 (流下能力)	22.8K+170m 23.0K+60m	から まで	110	B	積土俵工	河積不足
〃	白口川	〃	〃	左	0.0K+0m 0.4K+0m	から まで	美杉町下多気 美杉町下多気	から まで	400	堤防高 (流下能力)	0.0K+0m 0.4K+0m	から まで	400	B	積土俵工	河積不足
〃	〃	〃	〃	〃	〃	〃	〃	〃	〃	工作物	0.0K+70m 0.0K+70m	から まで		B	積土俵工	無名橋 河積阻害
〃	〃	〃	〃	〃	〃	〃	〃	〃	〃	工作物	0.0K+110m 0.0K+110m	から まで		B	積土俵工	無名橋 河積阻害
〃	〃	〃	〃	〃	〃	〃	〃	〃	〃	工作物	0.2K+40m 0.2K+40m	から まで		B	積土俵工	無名橋 河積阻害

水系名	河川名	担当水防管理団体		重要水防区域指定区間					重要水防箇所					適用		
		指定有無	名称	左右岸の別	位置		地先名		延長(m)	種別	位置		延長(m)		評定	対策水防工法
雲出川	白口川	有	津市	左	0.0K+0m 0.4K+0m	から まで	美杉町下多気 美杉町下多気	から まで	400	工作物	0.2K+120m 0.2K+120m	から まで		B	積土俵工	無名橋 河積阻害
〃	〃	〃	〃	右	0.0K+0m 0.4K+0m	から まで	美杉町下多気 美杉町下多気	から まで	400	堤防高 (流下能力)	0.0K+0m 0.4K+0m	から まで	400	B	積土俵工	河積不足
淀川	名張川	〃	〃	〃	46.8K+150m 47.8K+150m	から まで	美杉町太郎生 美杉町太郎生	から まで	980	堤防高 (流下能力)	46.8K+150m 47.8K+150m	から まで	980	B	積土俵工	高さ不足
〃	〃	〃	〃	左	47.4K+120m 47.6K+10m	から まで	美杉町太郎生 美杉町太郎生	から まで	90	堤防高 (流下能力)	47.4K+120m 47.6K+10m	から まで	90	B	積土俵工	高さ不足
〃	〃	〃	〃	〃	〃		〃		〃	工作物	47.6K+10m 47.6K+10m	から まで		B	積土俵工	登橋 桁下高不足

<海岸>

土木コード	区域番号	箇所番号	海岸名	建設港湾の別	担当水防管理団体		重要水防区域指定区間			重要水防箇所				適用	
					指定有無	名称	位置	地先名	延長(m)	種別	位置	延長(m)	評定		対策水防工法
24	1	1	千里地区海岸	建	有	津市	+0m から +1,530m まで	河芸町東千里 から 河芸町東千里 まで	1,530	工作物	+0m から +1,530m まで	1,530	B	積土俵工	堤防老朽化
24	2	1	上野地区海岸	"	"	"	+0m から +1,770m まで	河芸町上野 から 河芸町中別保 まで	1,770	工作物	+0m から +1,770m まで	1,770	B	積土俵工	堤防老朽化
24	3	1	白塚地区海岸	"	"	"	+0m から +470m まで	河芸町影重 から 河芸町影重 まで	470	工作物	+0m から +470m まで	470	B	積土俵工	堤防老朽化
24	4	1	白塚地区海岸	"	"	"	+470m から +940m まで	白塚町 から 白塚町 まで	470	工作物	+470m から +940m まで	470	B	積土俵工	堤防老朽化
24	5	1	栗真地区海岸	"	"	"	+0m から +1,210m まで	白塚町 から 栗真町屋町 まで	1,210	法崩れ すべり	+0m から +1,210m まで	1,210	B	杭打積土俵工	堤防老朽化
24	6	1	河芸地区海岸	港	"	"	+0m から +1,820m まで	栗真町屋町 から 江戸橋三丁目 まで	1,820	工作物 (老朽化)	+0m から +1,820m まで	1,820	B	杭打積土俵工	堤防老朽化
24	7	1	松本崎地区海岸	"	"	"	+0m から +200m まで	島崎町 から 島崎町 まで	200	工作物 (老朽化)	+0m から +200m まで	200	B	杭打積土俵工	堤防老朽化
24	8	1	中河原・乙部地区海岸	"	"	"	+0m から +2,190m まで	高洲町 から 港町 まで	2,190	工作物 (老朽化)	+0m から +2,190m まで	(1,180) 2,190	B	杭打積土俵工	堤防老朽化
24	8	2	中河原・乙部地区海岸	"	"	"	"	"	"	浸食	+460m から +1,640m まで	1,180	A	杭打積土俵工	堤防老朽化
24	9	1	阿漕・藤枝・米津地区海岸	"	"	"	+0m から +3,290m まで	柳山津興 から 藤方 まで	3,290	工作物 (老朽化)	+0m から +3,290m まで	3,290	B	杭打積土俵工	堤防老朽化
24	10	1	香良洲地区海岸	"	"	"	+0m から +2,510m まで	香良洲町 から 香良洲町 まで	2,510	工作物	+0m から +2,510m まで	2,510	要注意		
小計					10区間				15,460		11箇所	(1,180) 16,640	重要度A = 1箇所 1,180m 重要度B = 9箇所 (1,180m) 12,950m 重注意 = 1箇所 2,510m		