

ニュース いちしNEWS

一志総合支所
地域振興課 発行
電話293-3000
FAX293-5544
平成30年6月16日
第38号

「希望を胸に 新たなスタート」

4月6日（金）津市内の各小学校で一斉に入学式が行われました。

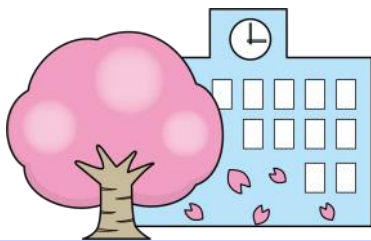
一志町内においても、一志東小学校に65名、一志西小学校に62名の新1年生が誕生しました。

会場となった体育館に並んで入場した直後は、少し緊張している様子でしたが、担任の先生から順番に名前を呼ばれると、大きな声で返事をし、校長先生の話も、きちんと聞くことができました。



4月9日（月）には一志中学校で入学式が行われました。

小学校よりも大きな体育館で先輩たちに迎えられながら入場した130名の新1年生は、真新しい制服に身を包み、いよいよ始まる新しい生活を実感したのではないのでしょうか。



4月11日（水）には、一志学園高校（旧大井小学校）の入学式がありました。

開校して3年目を迎え、生徒も増加してきました。

新入生の皆さん、自然豊かな落ち着いた環境の中で、大いに学びましょう。



自治会連合会一志支部総会 ～ますます大切になる地域の力～

5月13日（日）一志農村環境改善センターにおいて、一志地域の63自治会で構成する津市自治会連合会一志支部の平成30年度定期総会が開催されました。

津市長、県議会議員、津市議会議員を来賓に迎えて、平成29年度の事業・決算報告と、平成30年度の事業計画・予算案を協議いただき、それぞれ承認されました。

近年、集中豪雨や地震に代表される災害等も懸念され、地域の課題はますます多岐にわたっています。自治会長の皆さんの役割がより一層重要となります。

新しい役員

会長・・・松本 茂さん（大井地区）
副会長・・・野末 正規さん（高岡地区）
西本 健郎さん（波瀬地区）
中島 達雄さん（川合地区）
会計・・・飯田 紳一郎さん（大井地区）



＜平成30年度 健診・がん検診等のお知らせ＞

～年1回、健（検）診を受けましょう～

一志保健センター(10月31日のみ波瀬ふれあい会館)において、下記の日程で健（検）診を実施します。対象者で受診券をお持ちの方は、希望される健診日の申込開始日より三重県健康管理事業センター(電話059-221-5115)まで、ぜひお申し込みください。受診券は6月下旬に発送予定です。受診券が届かない人は、下記までお問い合わせください。

日程			特定健診(※1)	後期高齢者健診	39歳以下健康診査	胃がん検診	大腸がん検診	子宮がん検診	乳がん検診		肝炎ウイルス検診	前立腺がん検診	胸部レントゲン(※2)		申込開始日
									マンモ	エコー			肺がん検診	結核検診	
			申し込み必要(三重県健康管理事業センター ☎059-221-5115)										申し込み不要		
8月7日	火	9:00～11:00	●	●							●	●			7/11 (水)
8月28日	火	13:30～15:00			●		●	●	●	●	●	●			
9月25日	火	9:00～11:00				●	●			●			●	●	8/24 (金)
		13:30～15:00			●		●	●	●	●	●	●	●	●	
(※3)10月31日	水	9:00～11:00	●	●			●				●	●	●	●	
11月27日	火	9:00～11:00	●	●		●	●				●	●	●	●	10/29 (月)
		13:30～15:00			●		●	●	●	●			●	●	
平成31年 1月22日	火	9:00～11:00				●	●			●			●	●	
		13:30～15:00						●	●						
2月26日	火	9:00～11:00				●	●			●			●	●	
		13:30～15:00			●			●	●	●	●	●	●	●	

◎対象者や内容等詳細については、受診券に同封されるお知らせ、または広報津6月16日号と同時期に配布する「平成30年度津市がん検診と健康診査のご案内」(冊子)をご覧ください。

(※1) 特定健診とは、津市国民健康保険に加入中の40歳～74歳の人を受けられる健康診査のことです。

(※2) 65歳以上の方は「肺がん検診」または「結核検診」のいずれかを選択してください。

(※3) 10月31日のみ波瀬ふれあい会館で、それ以外は一志保健センターで実施します。

【問い合わせ】

＜特定健診＞ 津市保険医療助成課 保険担当 電話 059-229-3317

＜後期高齢者健診＞ 津市保険医療助成課 後期高齢者医療担当 電話 059-229-3285

＜がん検診等＞ 津市一志保健センター 電話 059-295-0112

一志中学校が「交通安全パイロット校」に指定されました

一志中学校が、津市交通安全対策会議から「交通安全パイロット校」に指定され、その指定式が4月11日（水）に中学校体育館において行われました。

春の全国交通安全運動に合わせて、生徒の交通事故防止を目的として指定されたもので、その証として指定書とシンボル像・のぼり旗が学校に授与されました。

式では津南警察署交通課長から交通安全講話があり、特に自転車に関する大切な交通ルールを学びました。

生徒の皆さん、一丸となって交通事故防止に取り組んでいきましょう！



スポーツ推進委員のみなさん よろしくお願ひします

4月12日（木）津市役所本庁舎でスポーツ推進委員の委嘱式があり、津市全体で118名の委員さんが委嘱されました。

スポーツ推進委員は、津市におけるスポーツの推進のため、行政と地域住民の皆さんの架け橋になっていただき、スポーツ事業を企画運営し、スポーツの素晴らしさを伝えるといった役割を担っていただいています。

一志地域からも引き続き8名の方がスポーツ推進委員として委嘱されました。

任期は平成30年4月1日から2年間となります。

市民の皆さんも、ぜひ活動へのご協力をお願いします。

一志地域内のスポーツ推進委員さん

岡野 豪夫さん（大井地区） 小山 敏幸さん（大井地区） 大市 哲 さん（高岡地区） 小田 二郎さん（高岡地区）
米岡 重夫さん（川合地区） 藤岡三枝子さん（川合地区） 飛岡 秀信さん（波瀬地区） 長谷川直子さん（波瀬地区）

お花見できましたか？

今年の桜の開花は、平年より早かったですね。

皆さんは、サクラを鑑賞することができましたか？

一志地域にも、きれいに咲いていたスポットがたくさんありましたのでご紹介します。

今年見られなかった人は、来年こそ見られると良いですね。



シリーズ 地域の名所旧跡 . . . その⑨

初瀬街道・田尻宿（田尻地区）



（初瀬街道の道標）



（田尻の弘法さん）



（田尻の庚申さん）

初瀬街道は、大和から伊勢に入り、青山峠を越えて白山町の亀ヶ広から一志町内の大仰、田尻、八太の三ヶ所の宿場を通り、伊勢街道と合流し伊勢神宮につながる参宮街道です。

田尻宿は、初瀬街道と波瀬からの多気街道が落ち合い、ここから八太・六軒へ出る道と、久居・津に通じる道の分岐点にあたり昔から交通の要衝でした。

特に近世後半、参宮ブームの波に乗って大いに賑わい、問屋場（といやば）が置かれた弘法茶屋・松屋・竹屋・朝日屋などの旅籠、料理屋、菓子屋、質屋、芸妓置屋などがあり、明治の初め頃までは宿場町として関西方面からの参宮道者で賑わっていました。

しかし、今は宿場町としての面影はなく初瀬街道田尻宿の東の端に立っていた「道標」（現在は田尻公会所横に移設されています。）のみが当時の賑わいを伝えています。街道に面した大きな旅籠「松屋」も、平成になってから住宅に建て替えられています。

また、田尻宿の西の端にあった旅籠「弘法茶屋」の筋向い、大正時代中頃まで人力車置き場があったところに「田尻の弘法さん」があり、道中の安全や弘法井を守る仏さんとして厚く信仰されています。さらに、田尻には二つの「庚申さん」があり、どちらも青面金剛で風化が進んでいますが、地元の人々によって大切に祀られています。

（引用主要文献「一志町史」）



（田尻宿の図）

これからの主な予定！

夏まつり 8月5日（日） 場所：とことめの里一志

ひまわり 8月中旬 場所：とことめの里一志南側



※今から予定を空けておいて下さいネ。



一志町火災・救急概況(平成29年中)

平成29年中に津市で発生した火災は121件で、このうち一志町管内では、4件（表1参照、全体の約3.3%）発生しています。

また、平成29年中に津市の救急隊が出動した件数は14,901件で、このうち一志町管内では、656件（表2参照、全体の約4.4%）でしたが、一志分署救急隊が出動した件数は、管轄外も含めると874件でした。

【表1】 平成29年火災種別発生件数

建物	車両	林野	その他	計
2	0	0	2	4

【表2】 平成29年救急種別発生件数

急病	一般負傷	交通事故	その他	計
458	110	40	48	656