

避難訓練に参加しましょう

市内では多くの避難訓練が行われています。訓練に参加することで、防災意識を高め、災害時の対応なども確認できます。いざという時に備えて年に一度以上は訓練にご参加ください。

要配慮者利用施設は津市ホームページで随時更新しています。

http://www.info.city.tsu.mie.jp/www/contents/1507702752225/index.html

※要配慮者利用施設とは・・・社会福祉施設、学校、医療施設等、主として防災上の配慮を要する方が利用する施設です。

※土砂災害警戒区域については、別途土砂災害ハザードマップを作成していますのでそちらをご覧ください。

事前の心構えと避難の心得

- ◆家のまわりを点検・整備
 - 家の前の排水溝が詰まっていらないの排水や風で吹き飛ばされる物の除去等が必要です。
- ◆家庭でできる簡易水防
 - 浸水が浅いときは、下記のようにすることで、水の侵入を遅らせることができます。
 - ・大きめのゴミ袋やビニールシートを水を入れた水の侵入しなくなるように壁に貼る。
 - ・バスタブを浮かせて水の侵入を防ぐようにする。
 - ・木の板と土間に隙の止水板を作る。
- ◆安全な避難路の確認を
 - 避難場所までの避難経路、あらかじめ自分たちが決めておく。安全に通行できるかを確認しておきましょう。
- ◆避難水は勢いが強い
 - 避難水は、勢いが強い水深が浅くても大人でも歩くのが困難です。緊急避難として、思い切った行動をとることも選択の一つです。
- ◆正確な情報収集と早めの避難を
 - テレビ、ラジオ等で最新の気象情報、災害情報、避難情報に注意しましょう。危険を感じたら早めの避難をしましょう。
- ◆二人以上の避難を
 - 避難するときは2人以上で、隣近所への声かけをしましょう。

非常持ち出し品の事前準備をしましょう



避難時の心得



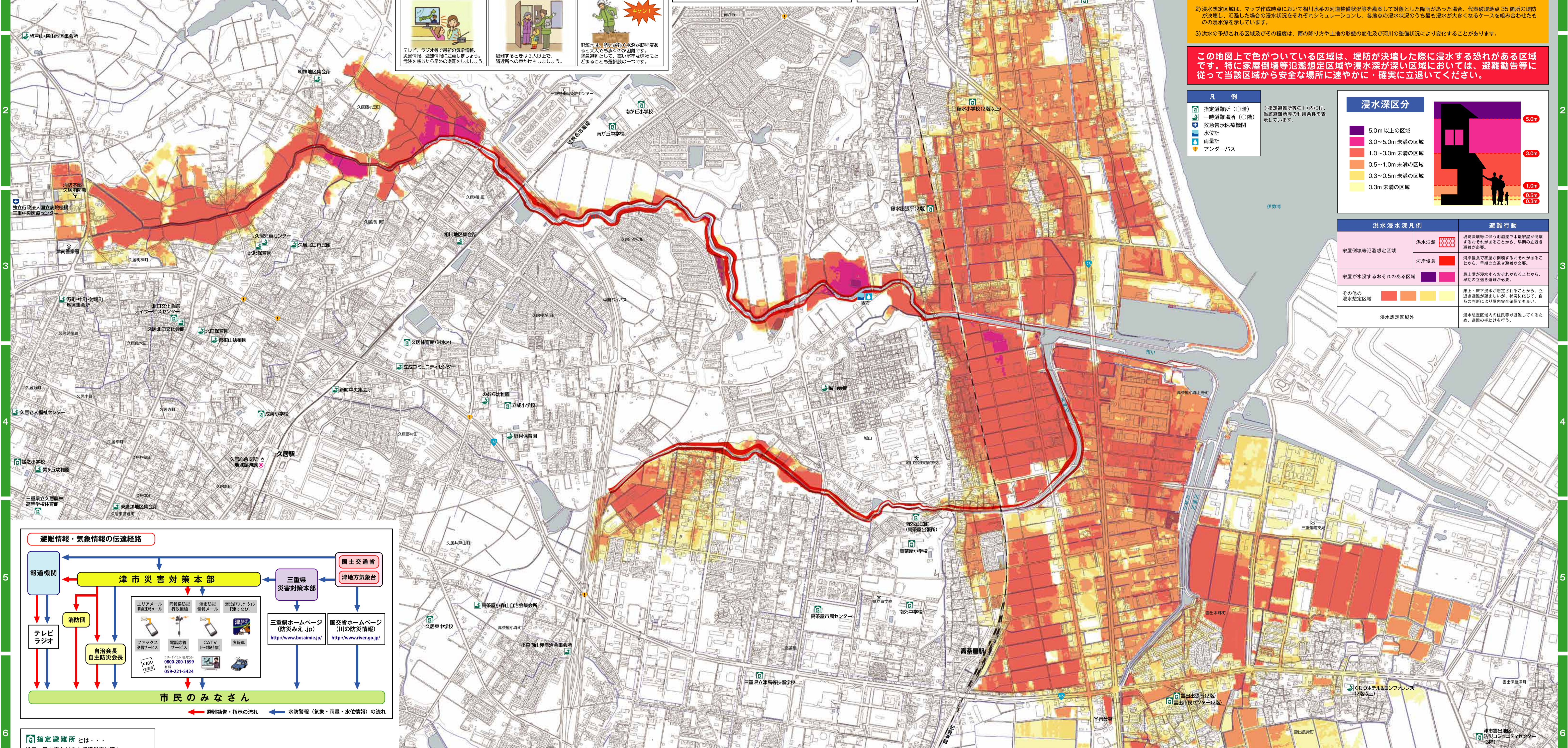
○動きやすい服装で
持ち物はリュックで、手は自由に動かしやすい服装で避難しましょう

相川・天神川流域 洪水ハザードマップ

このハザードマップは、相川及び天神川が大雨によって洪水になった場合の浸水予測結果（三重県作成）に基づいて、流域で予想される浸水範囲とその程度や、各地域の避難所等を示したものです。

- 1) 対象とした降雨
想定最大規模の降雨（現状の科学的な知見や研究成果を踏まえ、ある程度の過剰性をもって想定し得る最大規模のもの）
【相川流域の24時間総雨量836mm】
- 2) 浸水想定区域は、マップ作成時点において相川水系の河道整備状況等を勘案して対象とした降雨があった場合、代表堤防地点35箇所の堤防が決壊し、氾濫した場合の浸水状況をそれぞれシミュレーションし、各地域の浸水状況のうち最も浸水が大きくなるケースを組み合わせたものの浸水深を示しています。
- 3) 洪水の予想される区域及びその程度は、雨の降り方や土地の形態の変化及び河川の整備状況により変化することがあります。

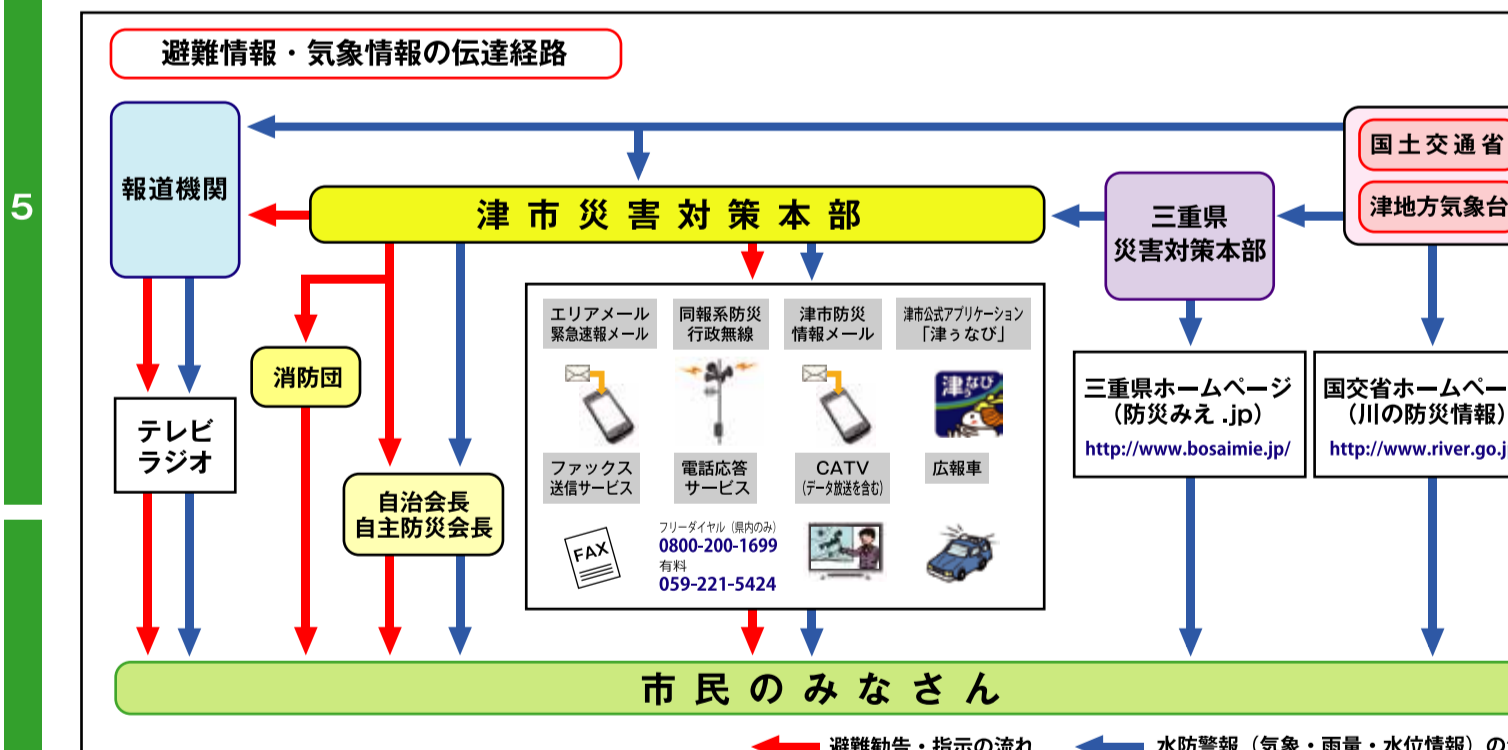
この地図上で色がついている区域は、堤防が決壊した際に浸水する恐れがある区域です。特に家屋倒壊等氾濫想定区域や浸水深が深い区域においては、避難勧告等に従って当該区域から安全な場所に速やかに、確実に立退いてください。



浸水深区分

5.0m以上の区域	5.0m
3.0～5.0m未満の区域	3.0m
1.0～3.0m未満の区域	1.0m
0.5～1.0m未満の区域	0.5m
0.3～0.5m未満の区域	0.3m
0.3m未満の区域	0.3m

洪水浸水深凡例	避難行動
家屋倒壊等氾濫想定区域	堤防決壊等に伴う浸水深で家屋が倒壊する恐れがあることから、早急の立退き避難が必要。
河津浸水	河津橋で家屋が倒壊するおそれがあることから、早急の立退き避難が必要。
家屋が浸水するおそれのある区域	最上層が浸水するおそれがあることから、早急の立退き避難が必要。
その他の浸水想定区域	床上：床下浸水が想定されることから、立退き避難が必要。浸水深が浅い区域は、自らの判断により屋内安全確保でも良い。
浸水想定区域外	浸水想定区域外の住居等は避難しなくても、避難の手続きを行う。



種別	名称	住所	電話
●	災害対策連絡施設	津市西丸之内23番1号	059-229-3104
●	災害対策連絡施設	久居総合支所地域振興課	059-255-8816
●	緊急告示医療機関	津市久居明神町2158-5	059-259-1211
●	緊急告示医療機関	津市久居明神町2501番地1	059-254-0110
●	消防連絡施設	津市久居明神町2276	059-254-0119
●	消防連絡施設	津市久居明神町2276	059-254-1111
●	消防連絡施設	津市雲出本郷町1631-10	059-234-3512

水位周知河川における避難勧告等の発令判断基準

河川名	相川
観測所名	東方
位置	左岸 1.80 km
所在地	津市東方
付近堤防高さ	7.37 m
計画高水位	4.97 m
氾濫危険水位	4.37 m
避難勧告発令水位	3.83 m
避難指示発令水位	2.70 m
水防前特機水位	2.18 m

指定避難所

名称	住所	電話	洪水	土砂	津波	津波
<津地境>						
三重県立久居高等学校	藤方2304-2	059-226-4774	○	○	○	○
藤方小学校	藤方1627	059-228-3674	○	○	○	○
藤水小学校	藤方1491-2	059-228-3673	○	○	○	○
南が丘小学校	藤水23538-1	059-229-2761	○	○	○	○
南が丘中学校	藤水2622-1	059-229-2831	○	○	○	○
南郷公民館(高茶屋出張所)	高茶屋三丁目25-6	059-234-2774	○	○	○	○
高茶屋小学校	高茶屋三丁目1-1	059-234-2615	○	○	○	○
南郷中学校	高茶屋四丁目44-1	059-234-3254	○	○	○	○
高茶屋市民センター	高茶屋四丁目37-59	059-234-1236	○	○	○	○
三重県立津高専技術学校	雲出本郷町1176-2	059-234-2839	○	○	○	○
雲出出張所	雲出本郷町1388-1	059-234-3213	○	○	○	○
雲出小学校	雲出本郷町1164	059-234-3216	○	○	○	○
雲出市民センター	雲出本郷町1389	059-235-0390	○	○	○	○
雲出市民館	雲出本郷町488-7	059-234-7179	○	○	○	○

一時避難場所 (洪水時に避難可能な施設)

名称	住所	名称	住所	名称	住所
<津地境>		立成コミュニティセンター	久居野村町874-8	万町・中町・射場町地区集会所	久居射場町43
城山会館	城山二丁目20-3	相川地区集会所	久居野村町1976-22	東園地区集会所	久居東園町1-12
小森山荘自治会集会所	高茶屋小森町1675-1	明神地区集会所	久居野村町1180-259	賢ヶ丘幼稚園	久居東園町177-5
高茶屋小森山自治会集会所	高茶屋小森町1733-4	久居野村町1930-27	久居老人福祉センター	久居西園町365-1	
<久居地境>		くもろホテルのコンパレンス	雲出本郷町626-10	<香良津地境>	
久居北口市民館	久居北口町709-6			福東地区集会所	香良津町556-39
野村保育園	久居野村町569-4	北部保育園	久居北口町659-3		
のむら幼稚園	久居野村町42-3	久居市民センター	久居北口町652-5		
新町中央集会所	久居野村町372-212	密川幼稚園	久居北口町554-2		
		久居北口文化会館	久居北口町560-5		