

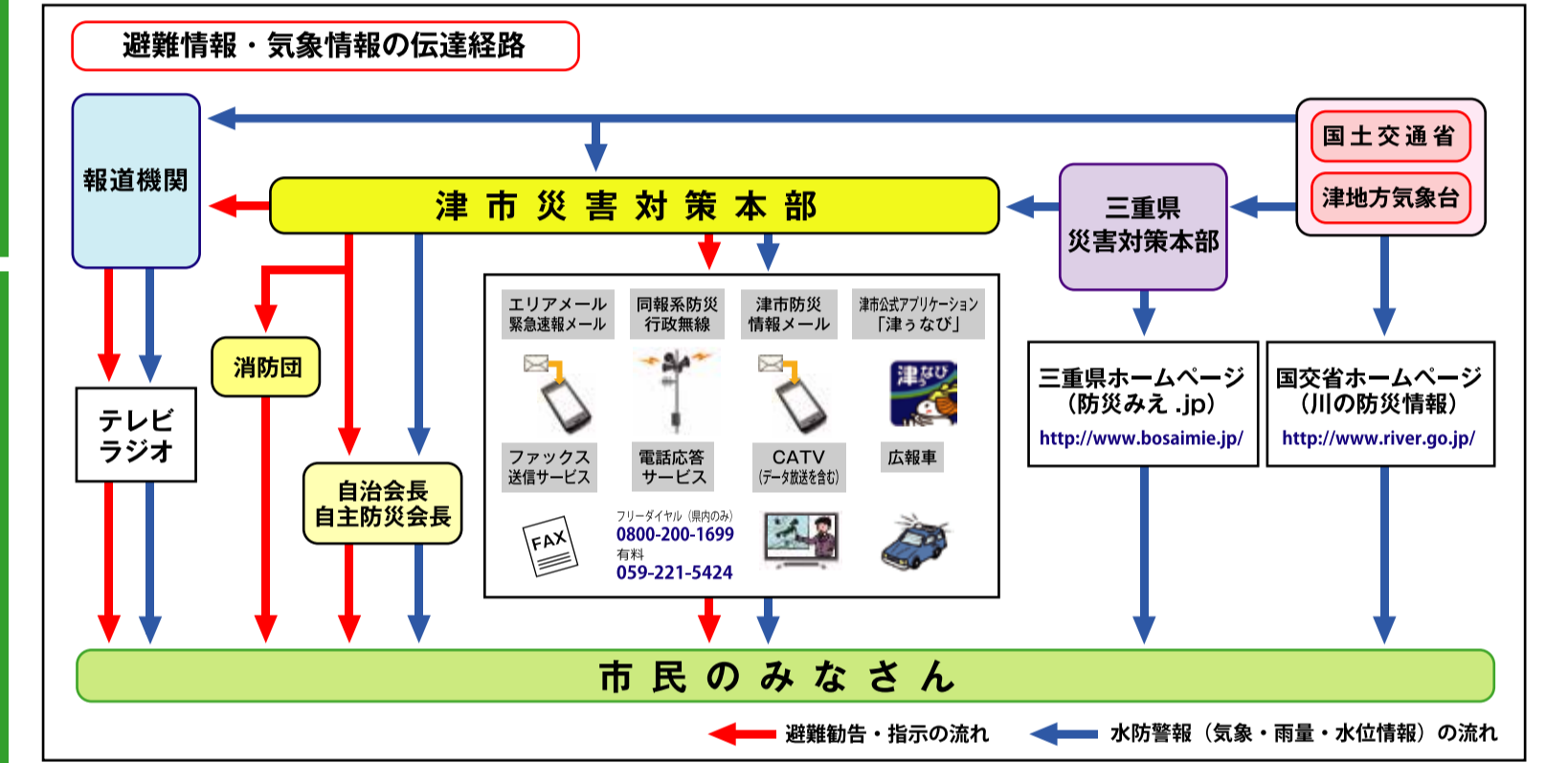
| 河川名 | 志登茂川 | 横川 |
|--------|----------|----------|
| 観測所名 | 一身田平野 | 栗見小川 |
| 位置 | 右岸3.61km | 左岸0.83km |
| 所在地 | 津市一身田平野 | 津市栗見小川 |
| 付近堤防高 | 4.90m | 2.11m |
| 計測高水位 | 4.08m | 2.11m |
| 冠水危険水位 | 3.75m | 2.19m |
| 避難判断水位 | 3.42m | 2.19m |
| 冠水注意水位 | 3.15m | 1.85m |
| 水防関係水位 | 2.98m | 1.72m |

発令時の状況

- 避難指示(緊急)**
 - 前兆現象の発生や、切迫した状況から、人的被害の発生する危険性が非常に高いと判断された状況
 - 河川の増水等、増水が急激な人的被害の発生する危険性が非常に高いと判断された状況
 - 人的被害の発生した状況
- 避難勧告**

通常の避難行動ができる者が避難行動を開始しなければならぬ程度であり、人的被害の発生する可能性が非常に高まった状況
- 避難準備・高齢者等避難開始**

緊急事態等、特に避難行動に時間を要する者が避難行動を開始し得ない程度であり、人的被害の発生する可能性が高まった状況

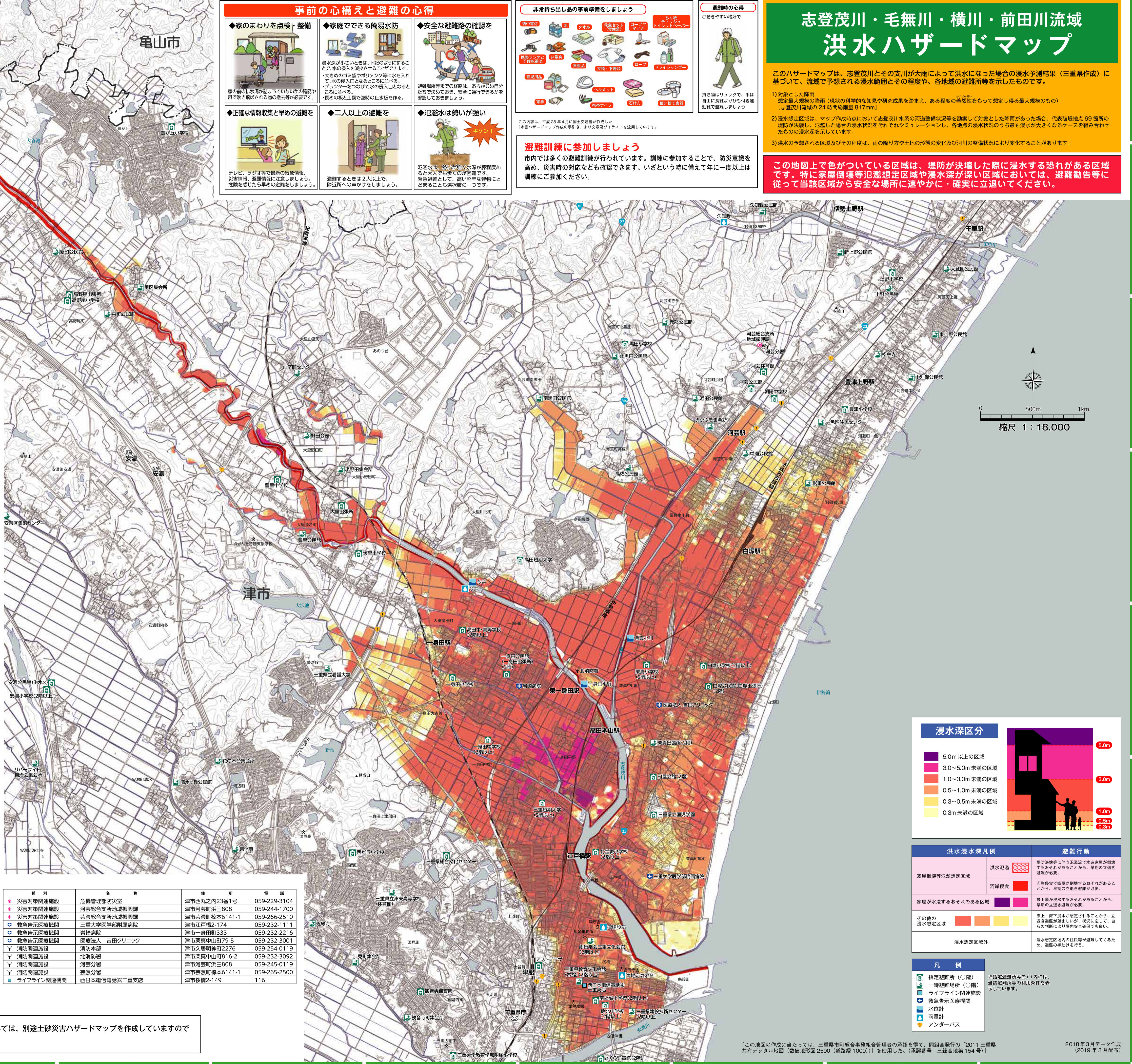


| 指定避難所 | 名称 | 住所 | 電話 | 洪水 | 土砂 | 地震 | 津波 | 名称 | 住所 | 電話 | 洪水 | 土砂 | 地震 | 津波 |
|---------------|----------------|--------------|--------------|----|----|----|--------|------------|--------------|--------------|----|----|----|----|
| <津地地区> | 豊が丘小学校 | 豊が丘二丁目34-1 | 059-230-1275 | ○ | ○ | ○ | ○ | 河芸公民館 | 河芸町浜田742 | 059-245-2222 | ○ | ○ | ○ | ○ |
| | 高野尾出張所 | 高野尾5417-1 | 059-230-0073 | ○ | ○ | ○ | ○ | 河芸体育館 | 河芸町浜田774 | 059-245-3191 | ○ | ○ | ○ | ○ |
| | 高野尾小学校 | 高野尾5266-1 | 059-230-0004 | ○ | ○ | ○ | ○ | 朝陽中学校 | 河芸町上野2010 | 059-245-0064 | ○ | ○ | ○ | ○ |
| | 大里出張所 | 大里総合センター | 059-230-1155 | ○ | ○ | ○ | ○ | 豊津小学校 | 河芸町一色1630 | 059-245-0128 | ○ | ○ | ○ | ○ |
| | 大里小学校 | 大里町1821 | 059-232-1128 | ○ | ○ | ○ | ○ | 大野小学校 | 河芸町上野2963 | 059-245-1131 | ○ | ○ | ○ | ○ |
| | 豊里中学校 | 大里総合センター | 059-230-2028 | ○ | ○ | ○ | ○ | 黒田小学校 | 河芸町黒田109-1 | 059-245-0142 | ○ | ○ | ○ | ○ |
| | 高田短期大学 | 一身田豊野195 | 059-232-2310 | ○ | ○ | ○ | ○ | <芸濃地区> | | | | | | |
| | 高田・高等学校 | 一身田2843 | 059-232-2004 | ○ | ○ | ○ | ○ | 芸濃小学校 | 芸濃町本5047 | 059-265-2002 | ○ | ○ | ○ | ○ |
| | 一身田中学校 | 一身田中野880-1 | 059-232-2157 | ○ | ○ | ○ | ○ | 芸濃総合文化センター | 芸濃町本6824 | 059-265-6000 | ○ | ○ | ○ | ○ |
| | 一身田公民館(一身田出張所) | 一身田293-3 | 059-232-2019 | ○ | ○ | ○ | ○ | 芸濃中学校 | 芸濃町本5147 | 059-265-2031 | ○ | ○ | ○ | ○ |
| 一身田小学校 | 一身田大古倉355 | 059-232-2054 | ○ | ○ | ○ | ○ | <安濃地区> | | | | | | | |
| 三重短期大学 | 一身田中野157 | 059-232-2241 | ○ | ○ | ○ | ○ | 安濃小学校 | 安濃町内多451 | 059-268-2014 | ○ | ○ | ○ | ○ | |
| 三重総合文化センター | 一身田上野原1234 | 059-233-1111 | ○ | ○ | ○ | ○ | 安濃公民館 | 安濃町内多3653 | 059-268-4382 | ○ | ○ | ○ | ○ | |
| 白塚小学校 | 白塚町4463 | 059-232-3169 | ○ | ○ | ○ | ○ | | | | | | | | |
| 白塚公民館(白塚出張所) | 白塚5205 | 059-232-3034 | ○ | ○ | ○ | ○ | | | | | | | | |
| 栗見小学校 | 栗見中山4652 | 059-232-3041 | ○ | ○ | ○ | ○ | | | | | | | | |
| 町原公民館 | 町原町714-1 | 059-232-3041 | ○ | ○ | ○ | ○ | | | | | | | | |
| 三重県立園児学園 | 栗見町原524 | 059-232-2598 | ○ | ○ | ○ | ○ | | | | | | | | |
| 北立城小学校 | 江戶橋一丁目30 | 059-232-3502 | ○ | ○ | ○ | ○ | | | | | | | | |
| アストプラザ | 羽野町700 | 059-222-2525 | ○ | ○ | ○ | ○ | | | | | | | | |
| 橋北中学校 | 桜橋二丁目38-1 | 059-228-3114 | ○ | ○ | ○ | ○ | | | | | | | | |
| 南立城小学校 | 桜橋二丁目39 | 059-227-5248 | ○ | ○ | ○ | ○ | | | | | | | | |
| 観音寺保育園 | 観音寺604-74 | 059-227-5910 | ○ | ○ | ○ | ○ | | | | | | | | |
| 三重大学教育学部附属小学校 | 観音寺359 | 059-227-1295 | ○ | ○ | ○ | ○ | | | | | | | | |
| 西が丘小学校 | 長岡町800-437 | 059-225-3407 | ○ | ○ | ○ | ○ | | | | | | | | |
| さらん児童館 | 中河原2075 | 059-225-3160 | ○ | ○ | ○ | ○ | | | | | | | | |

| 一時避難場所 (洪水時に避難可能な施設) | 名称 | 住所 | 名称 | 住所 | 名称 | 住所 |
|----------------------|-----------------|------------|--------|--------------|----------------|--------------|
| <津地地区> | 中野公民館 | 高野尾1431-1 | <河芸地区> | 中野公民館 | 河芸町中野2034-1 | 芸濃町中野876-3 |
| | 新川公民館 | 高野尾1784-2 | | 新川公民館 | 河芸町中野1819 | 芸濃町中野10-4 |
| | 里区集会所 | 高野尾4209-1 | | 一色区住民センター | 河芸町一色1451-3 | 芸濃町本410-15 |
| | 山原センター | 大里山原3655-1 | | 影響公民館 | 河芸町影響945 | 芸濃町本481-3 |
| | 小野田集会所 | 大里小野田17 | | 新上野公民館 | 河芸町上野3339-129 | 芸濃町本892-69 |
| | 野田会館 | 大里野田401-1 | | 大里公民館 | 河芸町上野346-103 | 芸濃町本1568-19 |
| | 豊里公民館 | 大里総合センター | | 総本館集会所 | 芸濃町本1815-5 | 芸濃町本1815-5 |
| | 三重大学立憲大学 | 夢が丘一丁目1 | | 第四部公民館 | 河芸町久知野1776 | 芸濃町本2699-1 |
| | 三重大学立憲高等学校(体育館) | 一身田上野原1470 | | 中津公民館 | 河芸町中津322 | 芸濃町本6127-1 |
| | 栗見出張所 | 栗見町原836-1 | | 北津公民館 | 河芸町北津43-3 | 芸濃町本3937-1 |
| 創造学会三重文化会館 | 桜橋三丁目446-40 | | 南津公民館 | 河芸町南津442-1 | 久野公民館 | 芸濃町本3706-2 |
| 三重大学文化会館(本館) | 高野尾51142 | | 高野公民館 | 河芸町高野519-1 | <安濃地区> | |
| 三重大学建設技術センター | 高野尾56 | | 高野公民館 | 河芸町高野11440-5 | 1/Aバーサイト自治会集会所 | 安濃町川西607-40 |
| 観音寺集会所 | 観音寺666 | | カマケ集会所 | 河芸町浜田447-4 | 安濃町区集会所 | 安濃町区集会所 |
| 池見町集会所 | 池見町418 | | 赤原公民館 | 河芸町赤原325 | 花の木公民館 | 安濃町太田1664-80 |
| 近緑寺 | 長岡町552 | | 上野公民館 | 河芸町上野834-4 | 清水ヶ丘公民館 | 安濃町清水756-30 |
| 休庵寺 | 河岡町2015 | | | | | |

要配慮者利用施設は津市ホームページで随時更新しています。
<http://www.info.city.tsume.jp/www/contents/150770275225/index.html>
 ※要配慮者利用施設とは・・・社会福祉施設、医療施設等、主として防災上の配慮を要する方が利用する施設です。

※土砂災害警戒区域については、別途土砂災害ハザードマップを作成していますのでそちらをご覧ください。



事前の心構えと避難の心得

- 家のまわりを点検・整備**
家の前の排水溝が詰まるといはいかの建物が陥没させられる恐れがあります。
- 家庭でできる簡易水防**
浸水が小さいときは、下階のようにすることで、水の侵入を減らすことができます。
- 安全な避難路の確認を**
避難場所等までの経路は、あらかじめ自分たちで決めておき、安全に通行できるかを確認しておきましょう。
- 正確な情報収集と早めの避難を**
テレビ、ラジオ等で最新の気象情報、災害情報、避難情報に注意しましょう。
- 二人以上の避難を**
避難するときは2人以上で、隣近所への助けをしましょう。
- 冠水は勢いが強い**
冠水は、勢いが高くて水深が数メートルあると大人でも歩くのが困難です。

非常持ち出し品の事前準備をしましょう

避難時の心得

- 動きやすい服装
- 持ち物はリュックで、手は自由に使えるように準備
- 避難時に避難しましょう

避難訓練に参加しましょう

市内では多くの避難訓練が行われています。訓練に参加することで、防災意識を高め、災害時の対応なども確認できます。いざという時に備えて年に一度以上は訓練にご参加ください。

志登茂川・毛無川・横川・前田川流域 洪水ハザードマップ

このハザードマップは、志登茂川とその支流が大雨によって洪水になった場合の浸水予測結果（三重県作成）に基づいて、流域で予想される浸水範囲とその程度や、各地域の避難所等を示したものです。

- 対象とした降雨
想定最大規模の降雨（現状の科学的な知見や研究成果を踏まえ、ある程度の差はありますが想定し得る最大規模のもの）
[志登茂川流域の24時間総雨量 817mm]
- 浸水想定区域は、マップ作成時点において志登茂川水系の河道整備状況等を勘案して対象とした降雨があった場合、代表観測地点 69 箇所の堤防が決壊し、冠水した場合の浸水状況をそれぞれシミュレーションし、各地域の浸水状況のうち最も浸水が深くなるケースを組み合わせたものの浸水深を示しています。
- 洪水の予想される区域及びその程度は、雨の降り方や土地の地形の変化及び河川の整備状況により変化することがあります。

この地図上で色がついている区域は、堤防が決壊した際に浸水する恐れがある区域です。特に家屋倒壊等浸水想定区域や浸水深が深い区域においては、避難勧告等に従って当該区域から安全な場所に速やかに、確実に立退いてください。

縮尺 1 : 18,000

浸水深区分

- 5.0m以上の区域
- 3.0~5.0m未満の区域
- 1.0~3.0m未満の区域
- 0.5~1.0m未満の区域
- 0.3~0.5m未満の区域
- 0.3m未満の区域

洪水浸水深凡例

| 洪水浸水深 | 避難行動 |
|---------|---|
| 河川浸水 | 浸水想定区域に隣接する浸水想定区域で浸水が予測される場合は、早期の立ち退き避難が必要。 |
| 河川浸水 | 河川浸水が予測される浸水想定区域に隣接する場合は、早期の立ち退き避難が必要。 |
| 浸水想定区域外 | 浸水想定区域外の浸水が予測されることから、早期の立ち退き避難が必要。 |

凡例

- 指定避難所 (○) 階
- 一時避難場所 (○) 階
- ライフライン関連施設
- 救急告示医療施設
- 水位計
- アンダーパス