

資料提供(投げ込み) 令和2年8月4日(火)	
場所 津市政記者室	
事務担当課	
所 属	職・氏 名
健康福祉部 健康づくり課 (電話059-229-3310)	健康づくり課長 梅林 ひとみ

新型コロナウイルス感染症対策
8月4日開催 津市新型コロナウイルス感染症対策本部会議
(第27回) 開催結果

このことについて、その内容は、別添資料のとおりです。

8月4日津市新型コロナウイルス感染症対策本部会議（第27回）

開催結果

1 国・県の動き

- (1) 三重県津保健所管内における令和2年8月3日の感染症患者の発生について報告（健康医療担当）
- (2) 三重県の状況について報告（健康医療担当）

2 報告事項

- (1) 8月3日、市長メッセージの発信について報告（健康医療担当）

このことについては、別紙資料のとおりです。

以下会議資料

津市新型コロナウイルス感染症対策本部会議（第27回）

令和2年8月4日（火）

午前10時～

本庁舎4階 庁議室

1 国・県の動き

- （1）三重県津保健所管内における令和2年8月3日の感染症患者の発生について報告（健康医療担当）
- （2）三重県の状況について報告（健康医療担当）

2 報告事項

- （1）8月3日、市長メッセージの発信について報告（健康医療担当）
- （2）その他

3 その他

令和2年8月3日

事務担当

新型コロナウイルス感染症対策本部
 担当 中村、太田
 電話 059-224-2352
 FAX 059-224-2344

新型コロナウイルス感染症患者の発生について
 (延べ136～144例目)

延べ122例目の新型コロナウイルス感染症患者の濃厚接触者及び接触者について検査を実施したところ、8月2日に9名の方の陽性が確認されました。三重県内で判明した感染者としては延べ136例目～144例目となります。

1 患者情報 (県内延べ136例目～144例目)

	年代	性別	居住地	職業	症状・経過
県内第136例目	10代	女性	津市	学生	7月29日(水)発熱(37.1℃) 8月1日(土)発熱継続(38.9℃)、咽頭痛、頭痛、全身倦怠感 2日(日)発熱継続(38℃台)、頭痛、全身倦怠感 医療機関Aで検体採取 検査の結果、陽性判明 3日(月)県内の医療機関に入院調整中 <現在の症状> 症状なし
県内第137例目	10代	女性	津市	学生	8月1日(土)発熱(37.0℃)、頭痛、腹痛 2日(日)頭痛、嘔気・嘔吐 医療機関Aで検体採取 検査の結果、陽性判明 3日(月)県内の医療機関に入院調整中 <現在の症状> 症状なし
県内第138例目	20代	男性	津市	学生	7月27日(月)咳 29日(水)発熱(38.0℃)、咳 30日(木)症状軽快 8月2日(日)医療機関Aで検体採取 検査の結果、陽性判明 3日(月)県内の医療機関に入院調整中 <現在の症状> 症状なし
県内第139例目	20代	男性	津市	学生	7月31日(金)発熱(38.0℃)、倦怠感、筋肉痛 8月1日(土)解熱、倦怠感及び筋肉痛継続 2日(日)医療機関Aで検体採取 検査の結果、陽性判明 3日(月)県内の医療機関に入院調整中 <現在の症状> 症状なし

県内第140例目	20代	男性	津市	学生	7月31日(金) 発熱(37.2℃) 8月1日(土) 夜間 発熱(37.7℃)、味覚障害 2日(日) 発熱(37.4℃)、味覚障害 医療機関Aで検体採取 検査の結果、陽性判明 3日(月) 県内の医療機関に入院調整中 <現在の症状> 症状なし
県内第141例目	20代	女性	津市	学生	7月29日(水) 全身倦怠感 30日(木) 夜に発熱(37.0℃)、全身倦怠感 8月1日(土) 咽頭痛 2日(日) 発熱(37.4℃)、頭痛 医療機関Aで検体採取 検査の結果、陽性判明 3日(月) 県内の医療機関に入院調整中 <現在の症状> 症状なし
県内第142例目	20代	男性	津市	学生	7月30日(木) 発熱(37.0℃)、咳、頭痛 8月2日(日) 咳、頭痛、味覚障害 医療機関Aで検体採取 検査の結果、陽性判明 3日(月) 県内の医療機関に入院調整中 <現在の症状> 症状なし
県内第143例目	20代	男性	津市	学生	7月31日(金) 発熱(37.1℃) 8月1日(土) 頭痛、味覚障害 2日(日) 医療機関Aで検体採取 検査の結果、陽性判明 3日(月) 県内の医療機関に入院調整中 <現在の症状> 症状なし
県内第144例目	20代	男性	津市	学生	7月30日(木) 夜間に発熱(39.0℃)、咽頭痛、頭痛、下痢、筋肉痛 8月1日(土) 症状軽快 2日(日) 医療機関Aで検体採取 検査の結果、陽性判明 3日(月) 県内の医療機関に入院調整中 <現在の症状> 症状なし

2 行動歴

- ・ 7月23日(木) 136例目から143例目の8名及び友人で県外を訪問
～24日(金)
 - 26日(日) 122例目、142例目、143例目が144例目の自宅を訪問
 - 29日(水) 122例目、136例目、137例目、139例目、140例目で、三重県内でゴルフ
122例目、138例目、139例目、140例目で三重県内の飲食店を利用
- 30日(木) 141例目が122例目の自宅を訪問

※日頃からマスクを着用しています。

3 今後について

- ・濃厚接触者については保健所が調査し、検査を実施するとともに、健康観察を行います。

※「医療機関A」等のアルファベット表記は頭文字ではありません。また、事例ごとの医療機関A、B等は同一の医療機関を指すとは限りません。

※報道機関の皆様へ

本患者様およびその他ご関係者様の人権の尊重および個人情報保護、勤務先等の風評被害防止について、ご理解とご配慮をお願いいたします。

三重大学における新型コロナウイルス感染者の発生について(第2報)

2020年8月3日

令和2年8月2日(日)、新たに本学の学生9名の新型コロナウイルス感染が判明しました。本件を受けて、判明した事実は以下のとおりです。

1. 感染者の年齢、性別等

男子学生 20代 6名

女子学生 10代 2名

女子学生 20代 1名

居住地はいずれも津市です。

※詳細については、以下の三重県ホームページをご確認ください(第136-144例目)。

https://www.pref.mie.lg.jp/YAKUMUS/HP/patient110_00001.htm

2. 行動履歴

当該学生らの感染前の行動を確認した結果、学外での会食、旅行等での感染が疑われています。本学キャンパス内での感染の可能性については現在調査中です。

3. 濃厚接触者

※ 現在保健所に協力して、感染者の行動履歴の聴き取り・確認作業を行っています。

4. 今後の本学の対応について

保健所ならびに関係機関と協力し、当該学生らの行動履歴の調査および感染拡大を防止するための最大限の対策を実施しております。立ち寄り箇所の消毒を完了し、必要な建屋の使用を停止しています。濃厚接触者、陽性者と接触のあった可能性のある学生に対しては、大学から連絡を取り、検査や自宅待機等の措置をとっています。

今後、PCR検査の結果が判明し、保健所の調査、指導の結果が確定いたしましたら、速やかに本学ホームページにおいて情報開示させていただきます。今後も引き続き、全学的な感染予防・拡大防止に努めてまいります。

なお、本学では、学生および関係者への配慮と個人情報保護のため、氏名等は公表いたしません。感染した学生の日も早い回復をお祈りするとともに感染者やそのご家族の人権尊重にご理解とご配慮をお願いいたします。

【本件に関するお問合せ先】

・本学の学生、ご父兄の方:学務部教務チームおよび学生の所属する学部学務担当

学務部教務チーム教務企画担当 TEL:059-231-9056

・報道関係の方は、三重大学広報室 TEL:059-231-9160

新型コロナウイルス感染症の発生状況

県内で判明した事例一覧

※「〇〇例目」をクリックすると詳細ページに移動します。

※「〇〇例目」に付されたカッコ()数字は続報(第2報以降)であることを示します。

	公表日	居住地	年代	性別	接触者調査等	備考
144例目	8月3日	津市	20代	男性	調査中	
143例目	8月3日	津市	20代	男性	調査中	
142例目	8月3日	津市	20代	男性	調査中	
141例目	8月3日	津市	20代	女性	調査中	
140例目	8月3日	津市	20代	男性	調査中	
139例目	8月3日	津市	20代	男性	調査中	
138例目	8月3日	津市	20代	男性	調査中	
137例目	8月3日	津市	10代	女性	調査中	
136例目	8月3日	津市	10代	女性	調査中	
135例目	8月3日	鈴鹿市	50代	男性	調査中	
134例目	8月3日	鈴鹿市	20代	男性	調査中	
133例目	8月3日	鈴鹿市	40代	男性	調査中	
132例目	8月3日	鈴鹿市	30代	女性	調査中	103例目の濃厚接触者
131例目	8月3日	亀山市	20代	女性	調査中	名古屋市感染者の濃厚接触者
130例目	8月3日	鈴鹿市	20代	男性	調査中	103例目の濃厚接触者
129例目	8月3日	桑名市	40代	男性	調査中	92例目の濃厚接触者
128例目	8月3日	桑名市	20代	男性	調査中	
127例目	8月3日	岐阜県	50代	男性	調査中	
126例目	8月3日	四日市市	20代	男性	調査中	
125例目	8月3日	四日市市	40代	男性	調査中	
124例目	8月2日	伊賀市	20代	男性	調査中	
123例目	8月2日	松阪市	10代	女性	調査中	
122例目	8月2日	津市	10代	男性	調査中	
121例目	8月2日	伊勢市	30代	男性	調査中	108例目の濃厚接触者
120例目	8月2日	鈴鹿市	30代	男性	調査中	108例目の濃厚接触者
119例目	8月2日	鈴鹿市	30代	男性	調査中	108例目の濃厚接触者
118例目	8月2日	桑名市	30代	男性	調査中	
117例目	8月2日	朝日町	20代	男性	調査中	

以下省略

三重県新型コロナウイルス 「緊急警戒宣言」

都市部を中心に感染が急速に再拡大し、県内でも7月31日以降、連日2桁を超える新規感染者の発生が続くなど、予断を許さない状況にあります。

気を緩めることなく徹底的に感染拡大防止策を講じていくことで、県民の皆様のかげがえ

のない“命と健康”を守っていくため、『三重県指針』ver.3を緊急的に強化し、

“三重県新型コロナウイルス 「緊急警戒宣言」”

を行い、オール三重で対策に取り組んでいきます。

1. 移動に関する感染防止対策について

(1) 県民の皆様へ

○繁華街など感染者が急増しているエリアにおける、「三つの『密』」となる環境が非常に多く、感染防止対策が不十分な飲食店、クラブ、カラオケなどの利用自粛はもちろんのこと、県外のそうしたエリアとの不要不急の往来の自粛

【特措法第24条第9項に基づく協力

要請】

○感染者が急増している地域にお勤めの方について、勤務後の繁華街訪問の自粛

【特措法第24条第9項に基づく協力

要請】

を要請します。

○県内の繁華街における感染防止対策が不十分な県内の飲食店、クラブ、カラオケ等の利用を控えること

○大学生をはじめ、若い世代の皆様は、大切なご家族やご友人に知らないうちに感染を広げてしまわないよう、繁華街など感染者が急増しているエリアへの移動は避ける、また、酒類を伴う飲食時の近接距離での長時間の会話には特に注意する等、日常生活における慎重な行動と感染防止対策の徹底

○体調がすぐれない場合は、外出を控えること

○高齢者や基礎疾患をお持ちの方については、移動の際には感染防止対策を徹底のうえ、慎重に行動をお願いします。

(2) 県外にお住まいの皆様へ

○帰省等をご検討されている感染者が急増しているエリアにお住いやお勤めの方

は、今その必要があるか、一度立ち止まって考えていただき、体調がすぐれない場合は三重県への移動を避けてください。

2. 感染防止対策と社会経済活動の両立について

(1) 県内事業者の皆様へ

○感染拡大予防ガイドライン等を実践するとともに、改めて従業員への周知徹底や、感染防止対策を講じている旨をホームページ上に公開、店舗内に掲示することで周知するなどの感染防止対策の徹底

○休日間に発熱等があった場合も含め、感染が疑われる症状がある場合は休暇とする

など、従業員の体調への配慮をお願いします。

○全国でこれまでクラスターが発生しているような施設（接待を伴う飲食店、クラブ、カラオ

ケ等）においては、業種ごとの感染拡大予防ガイドライン等に基づき、感染防止対策を徹底してください。【特措法第24条第9項に基づく協力要請】

(2) 高等教育機関の皆様へ

○県内の大学においても複数名の感染が確認されていることから、これまで以上に感染防止対策の徹底、学生への注意喚起を実施してください。

【特措法第24条第9項に基づく協力要

請】

以上について、8月3日（月）～8月16日（日）を期間とします。

3. 三重県が実施する緊急対策

(1) 医療提供体制について

① 検査体制

○県保健環境研究所へリアルタイムPCR機器を1台増設（7月末）することで、これまで通常1日2回のタイムスケジュールで80件実施してきた検査能力を、1日2回で120件実施と増強。緊急時等には3回実施することで1日あたり最

大180件の検査が可能となっている。さらに、抗原検査（定量）機器を新たに導入予定。

○その他、（医療）機関に必要な検査機器（11台）を追加配備することで、行政検査協力（医療）機関をこれまでの2機関から7機関へ拡充予定。

○検体採取体制については、帰国者・接触者外来に加え、地域外来・検査センター（PCR外来）を現在5箇所開設済みであり、さらに5箇所程度を追加で開設予定。

② 病床・宿泊療養施設確保

○フェーズ2（感染拡大期）対応としてすでに209床の受入体制を整備。

○今後の更なる患者増加に備え、フェーズ3（まん延期）対応として358床での受入に向け、関係医療機関等へ協力依頼を開始。

○軽症者等向け宿泊療養施設についても、約100室の運用開始に向けて準備中。

③ 保健所機能強化

○これまで保健所OB・OG職員や看護師等27名を任用したほか、本庁および地域庁舎職員による応援体制を構築してきたが、患者の発生状況等に合わせ、最大90人の応援体制に向けて、さらなる全庁的な支援を図る。

○クラスター発生時における接触者調査および積極的疫学調査等の支援を行うため、新たに外部の医師や看護師等も加えた「クラスター対策グループ」を再編成し、大規模クラスター発生施設等へ派遣する仕組みを構築中。

（2）飲食店等における感染防止対策の徹底について

○8月上旬に、バー、キャバレー、カラオケ店等の飲食店関係約6,500店舗に感染防止対策の徹底及び業種別ガイドラインの遵守等により対策を行っている店舗は、貼り紙を掲示することで見える化を図るよう依頼。

そのうえで、感染防止対策を実施していない店舗において、感染者が発生した場合は、現地指導や感染症法に基づく店舗名の公表を検討。

○クラスターが発生した店舗には、特措法に基づく個別の休業要請を検討。

○店舗等で感染者が発生した場合、同時間帯にQRコード（※）を読み取った方（接触した可能性のある利用者）へLINEでメッセージを通知するシステムを8月中旬に運用開始予定。

※QRコードは（株）デンソーウェーブの登録商標です。

（3）愛知県、岐阜県、名古屋市との連携

生活文化圏を共有する愛知県、岐阜県、名古屋市と感染状況、感染防止対策について積極的に情報共有

皆様ご自身、そして大切な家族や友人、同僚の「命と健康」を守るためには、ウイルスを「持ち込まない」「広げない」ことが大切です。県民、事業者の皆様、県外にお住いの皆様におかれましては、本宣言の趣旨をご理解のうえ、感染防止対策徹底のご協力をお願いいたします。

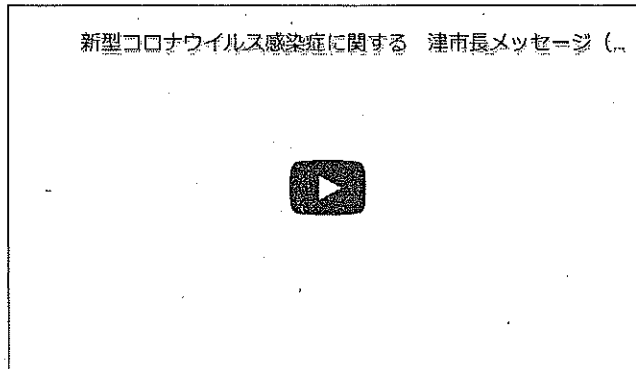
令和 2 年 8 月 3 日
三重県知事 鈴木 英敬

8月3日発表 新型コロナウイルス感染症に関する市長メッセージ(13)津市内で再び感染者が発生

[このページを印刷](#)

[通常ページへ戻る](#)

登録日:2020年8月3日



市長の部屋

[新型コロナウイルス感染症に関する市長メッセージ](#)

[市長活動日記](#)

[市長コラム](#)

[市長対談](#)

[定例記者会見](#)

[施政方針・所信表明](#)

[市長発言集](#)

[市長のプロフィール](#)

[市長交際費執行状況](#)

[津市副市長略歴](#)

7月28日、31日、8月2日、津市内にお住まいの方の新型コロナウイルス感染が公表され、濃厚接触者を含む合わせて6名の感染が確認されました。

津市在住の方が新たな感染者となるのは4月17日以来102日ぶりです。

県内延べ76例目となる7月28日の感染者は、10代の専門学校生の女性で、濃厚接触者及び接触者の検査を終え、全員の陰性が確認されました。

県内延べ100例目となる7月31日の感染者は、40代の女性で、8月1日にご家族3名の感染が公表され、現在保健所によりさらなる調査が行われています。

県内延べ122例目となる8月2日の感染者は、10代の大学生の男性で、県外で観光施設や商業施設を訪れ、県内においても友人との飲食やアルバイトを行うなど活発に活動しており、8月2日時点で17名の濃厚接触者が特定され、保健所により調査が進められています。

これら3つの事例を分析しますと、津市内においても感染が拡大しつつある傾向がうかがえます。

まず、7月28日の方は、感染経路及び接触者が特定され、これ以上感染が拡大しないよう制御されている状況でした。

7月31日の方については、感染経路が判明していません。接触者の把握はできていて、それ以上の感染拡大は防げる見込みとなっています。

一方、8月2日の方については、感染経路が不明であることに加え、感染者が活発に活動していた若者であったことから、接触者が非常に多く、広範囲にわたっていて、感染の拡大が懸念されます。

しばらくは落ち着いていた津市における状況は新たな感染拡大の段階に入ったと考えられ、十分に警戒していかなければなりません。

三重県全体の状況をお伝えしますと、新たに感染者が出始めた7月10日以降、8月2日までに78名の感染が確認され、北勢地域が多いものの、人の移動により県下全域に広がっています。

8月2日時点で、66名の方が入院していますが、感染症患者受入病床は県内で174床確保されており、現時点で逼迫している状況ではありません。医療機関の皆さんのご尽力に心より感謝申し上げます。

そこで、今後の対策として市民の皆さんに三つのお願いを申し上げます。

1点目は、行動が活発な10代から30代の若い世代の方が他の地域において感染した事例が多く見受けられることから、感染者急増エリアとの往来、特に繁華街への移動は避けてください。津市は、名古屋方面はもちろん、大阪方面との往来も多い地域です。市民の皆さんにおかれましては、名古屋市のみならず、大阪方面への移動についても、行き先の状況に十分ご注意ください、訪問の必要性などについて慎重にご検討くださるようよろしくお願いいたします。

2点目は、事業者の皆さんには各ガイドラインに基づいて引き続き、感染拡大防止の取り組みを進めていただくとともに、従業員の体調管理に努めていただき、休暇を取得しやすい環境整備をお願いいたします。

3点目、市民の皆さん、日常生活を送っていただくに当たり、新たな生活様式にありますように、3密の回避や手洗い・うがい、マスクの着用など、感染防止対策を徹底していただきますよう、今一度お願いいたします。

津市長 前葉 泰幸

[関連ページ](#)

[7月2日発表 新型コロナウイルス感染症に関する市長メッセージ\(12\)プレミアム付商品券19億6千万円発行へ](#)