

# 広報

News  
P.2

締め切りは2月28日

津市飲食・観光事業者等事業継続支援金

News  
P.5

健康手帳を活用しましょう

連載  
P.9

歴史散歩

柿

原

の

お

米

お

い

し

い

よ

よ

※撮影のため一時的にマスクを外しています

表紙 柿原小学校の児童30人が柿原地区内の5カ所で採れたお米を食べ比べ！地元の味を楽しみました。(12月7日)

## 弁護士法人 心

交通事故・後遺障害・過払い金・借金  
相続・遺言・企業法務・労務・労災・障害年金他

所属弁護士  
40名以上!!

交通事故・後遺障害  
損害賠償・過払い金  
無料診断サービス

過払い金  
無料診断サービス

遺言書  
無料診断サービス

障害年金  
無料診断サービス

相談料0円(交通事象被害・後遺障害等  
訴訟・調停・和解・ADR等  
費用以外は別途30分程度) 夜間・土日祝相談可(要予約)

総合受付 0120-41-2403

平日 9時~21時 受付  
土日祝 9時~18時 受付(12/21~1/2は年末年始の休業となります)  
※電話予約は受付時間内までにお電話ください※ホームページ: <https://www.kokoro.law>

弁護士・スタッフ一丸となってサポートいたします!

津駅0.5分 近鉄四日市駅1分 松阪駅1分 他事務所

弁護士法人 心 津法律事務所 &lt;三井弁護士会&gt;

弁護士法人 心 四日市法律事務所 &lt;三井弁護士会&gt;

弁護士法人 心 松阪法律事務所 &lt;三井弁護士会&gt;



広報津

No 383

# 1/16

令和4年(2022年)





締め切りは2月28日 月

## 津市飲食・観光事業者等事業継続支援金

問い合わせ 経営支援課 ☎236-3355 FAX236-3356

新型コロナウイルス感染症の感染拡大の長期化により、大きな影響を受けた市内の飲食・観光事業者等の事業継続を支援するため、津市独自の事業として津市飲食・観光事業者等事業継続支援金を支給しています。

**対象** 市内に事業所を有する中小企業者・小規模事業者等のうち、以下の事業を営む者

- 飲食事業者(飲食店営業許可または喫茶店営業許可を取得している者)
- 宿泊事業者(旅館業営業許可を取得している者または住宅宿泊事業の届出をしている者)
- 旅行事業者(観光庁長官または三重県知事の行う旅行業の登録をしている者)
- 市内の飲食・宿泊・旅行事業者と直接取引を行っている事業者(市内の同一の取引先飲食店・観光事業者と直接複数回の取引をしている者)
- 道路旅客運送事業者(一般旅客自動車運送業の許可または自動車運転代行業の認定を受けている者)

**要件** 令和2年12月以前から売り上げを得ていて、令和3年8月～12月のいずれかの月の売り上げが、前年または前々年の同月比で50%以上減少し、かつ今後も事業を継続する意思があること

**支給額** 以下の減収額に応じて支給

減収額	支給額
200万円未満	10万円
200万円以上300万円未満	20万円
300万円以上	30万円

**申請方法** 津市ホームページから所定の申請書をダウンロードし、必要事項を記入の上、添付書類を添えて郵送で津市飲食・観光事業者等事業継続支援金担当(〒514-0131 あのとつ台四丁目6-1 あのとつピア1階 津市ビジネスサポートセンター内)へ

**締め切り** 2月28日(月) ※消印有効



高校生等、公務員、新生児分の申請を受け付け中

## 令和3年度子育て世帯への臨時特別給付金

問い合わせ こども支援課 ☎229-3403 FAX229-3451

新型コロナウイルス感染症の影響を受けている子育て世帯を支援するため、臨時特別給付金を支給しています。以下の対象児童の保護者等は申請が必要です。津市から申請書を送付していますので、期限までに申請してください。 ※申請書は津市ホームページからダウンロードも可



対象児童	申請期限	支給額
<ul style="list-style-type: none"> <li>● 平成15年4月2日～平成18年4月1日生まれの子(児童が高校生等のみの世帯) ※既婚者を除く</li> <li>● 平成18年4月2日～令和3年8月31日生まれの、公務員や児童手当未申請の保護者の児童</li> <li>● 令和4年3月31日までに生まれた児童</li> </ul>	令和4年3月31日(木) ※郵送の場合は消印有効	対象児童 1人当たり 10万円

※支給対象者の令和2年分所得が児童手当の所得制限限度額以上の場合や、既にこの給付金を受給した児童は対象外

**申請方法** 必要書類をこども支援課、各総合支所市民福祉課(福祉課)窓口へ持参するか、郵送でこども支援課(〒514-8611 住所不要)へ

**申請に必要なもの**

- 申請書(請求書)
- 申請者の本人確認書類(運転免許証、健康保険証、マイナンバーカードなど)のコピー
- 受取口座を確認できる書類(通帳またはキャッシュカード)のコピー
- 公務員の場合…公務員児童手当受給状況証明
- 令和3年1月1日に市外に在住の場合…申請者と配偶者の令和3年度(令和2年分)市区町村民税課税証明書・非課税証明書

子育て世帯への臨時特別給付金について、詳しくは津市ホームページでもご覧いただけます。





申請期限延長などのお知らせ

## 新型コロナウイルス感染症生活困窮者自立支援金

問い合わせ 援護課 ☎229-3541 FAX229-2550

同支援金の支給について、令和3年11月末までの申請期間が令和4年3月末まで延長になるとともに、当初の支給(最大3カ月)に加え、最大3カ月の再支給が可能になりました。

また、支給要件として、令和3年12月までは、県社会福祉協議会実施の総合支援資金(再貸付)を借り終えたか不決定となっていることが必要でしたが、令和4年1月以降は、緊急小口資金と総合支援資金(初回)の特例貸付をどちらも借り終えた世帯も一定の条件を満たせば支給対象となるよう要件が緩和さ

れました。

同支援金の支給対象と見込まれる人には順次案内を送付しています。

**支給期間** 3カ月間

**支給額(1カ月当たり)** 単身世帯…6万円、2人世帯…8万円、3人以上世帯…10万円

**申し込み** 援護課相談・支援担当へ

※支給要件など詳しくはお問い合わせいただくか、津市ホームページをご覧ください。



保護者の皆さんへ

## 小中学校・義務教育学校への入学手続き

問い合わせ 教委学校教育課 ☎229-3245 FAX229-3257 教委各教育事務所

### 入学通知書を発送します

4月に市立小中学校・義務教育学校へ入学する児童・生徒の保護者の皆さんに、1月20日(木)付で入学通知書を発送します。次のような場合は教委学校教育課または各教育事務所にご連絡ください。



- 入学通知書が届かない
- 入学通知書の記載事項に誤りがある
- 就学指定校の変更許可を受けたい
- 入学通知書を受け取った後、転居などで入学校が変更になる

なお、入学通知書を受け取った人で、国・私立の小中学校に入学する場合は、入学通知書に合格通知書の写しを添付して、就学届とともに同課または各教育事務所に届け出てください。

### 就学指定校の変更制度

市立小中学校・義務教育学校に入学する場合、居住する住所により就学する学校(指定校)が決まっています。しかし、事情により指定校の変更を希望するときは、右表の「指定校変更を申し立てできる事由」に該当する場合に許可します。許可には申し立てできる事由に加え、通学経路の安全を確保することが必要です。

申し立てできる事由に応じて提出が必要な書類が異なりますので、詳しくはお問い合わせください。

### 就学指定校変更のための許可基準

指定校変更を申し立てできる事由	許可期間
転居後も、これまで就学していた学校への就学を希望するとき	学年末まで
転居予定で、事前に転居予定先の学校への就学を希望するとき	原則として転居予定日前6カ月以内
住居の建て替えなどのために、一時的な居所から就学するとき	原則として住所地を離れる日から6カ月以内
保護者が就労などにより、昼間、児童を保護することができないため、預かり先の祖父母などの住所地の小学校または義務教育学校への就学を希望するとき	卒業まで。もしくは事由が変更または消滅になった学年末まで
教育委員会が指定校の変更を認めている区域内に住所地があるとき	卒業まで
身体的な事由、不登校の解消など教育上の事由、または特別な事由があるとき	事由が消滅するまで。または教育委員会が認める期間
住所地から指定校までの通学距離が2kmを超える場合で、通学距離が短縮できる小学校または義務教育学校への就学を希望するとき ※転居・転入の児童、新1年生に適用	卒業まで(変更後の小学校区の中学校への就学もできます)

新型コロナウイルス感染症の拡大防止のため、広報津に掲載のイベント等は内容の変更や、中止または延期の可能性があります。参加される場合は各問い合わせ先へ確認をお願いします。

また、イベント等の会場では手指消毒、マスク着用、検温、連絡先の確認などにご協力ください。



貴重な文化財を火災から守りましょう

## 1月26日は文化財防火デー

問い合わせ 教委生涯学習課 ☎229-3251 FAX229-3257

73年前の昭和24年1月26日の朝、法隆寺の金堂が火災に遭い、国宝の壁画の大半が焼失しました。その後も、貴重な文化財の焼損が相次いだことから、昭和30年にこの日を文化財防火デーと定め、全国的に文化財の防火運動を展開しています。

市内には、国宝の専修寺御影堂・如来堂(一身田町)をはじめ、貴重な文化財がたくさんあり、毎

年、地域住民の皆さんの参加・協力を得て、各地で防火訓練を実施しています。

文化財は、私たちみんなの共有財産です。地域一体となり、日頃から文化財保護に努めましょう。



昨年の専修寺での防火訓練



女性のための就職応援セミナー

## アフターコロナに向けた自分らしい働き方を



問い合わせ 男女共同参画室 ☎229-3103 FAX229-3366

**2/15** 火 10:00~12:00

①津リージョンプラザ3階第7会議室 ②オンライン(Zoom)

キャリアコンサルタントの山口友美さん(NPO法人a trio理事長)を講師に迎え、就職や転職、リモートワークなど女性の働き方の変化について学び、アフターコロナに向けて自分らしい働き方を考える講座を開催します。

※新型コロナウイルス感染症の拡大状況によってはオンラインでの開催のみとさせていただく場合があります。

**対象** 市内に在住・在勤・在学の女性

**定員** ①先着20人 ②先着10人

**申し込み** はがき、またはEメールで「女性のため

の就職応援セミナー参加希望」と明記し、郵便番号、住所、氏名、年齢、電話番号、Eメールアドレス、受講会場・方法(①または②)、応募動機を、男女共同参画室(〒514-8611

住所不要、☎229-3103@city.tsu.lg.jp)へ

**申込期間** 1月20日(木)~2月7日(月)

**無料託児**

**対象** 6カ月~就学前の子ども

**定員** 先着5人

**申し込み** 電話で男女共同参画室へ



## 逆境に負けない強い中小企業の在り方セミナー



問い合わせ 経営支援課 ☎236-3355 FAX236-3356

**2/16** 水 15:00~16:30(14:30開場)  
あのつピア研修会議室

飲食店の常識を覆す経営手法で、ワークライフバランスとフードロスゼロを実現した中村朱美さんを講師に迎え、独自の経営手法やコロナ禍でも負けない中小企業経営の在り方についてお話しいただきます。

**演題** 逆境に負けない強い中小企業の在り方~withコロナafterコロナの時代に向けて~

**対象** 企業経営者や経営企画に関わる人、創業を考えている人など

**定員** 先着30人程度

**申し込み** 電話またはEメールで、住所、氏名、企業名、電話番号を、経営支援課(☎229-3360@city.tsu.lg.jp)へ

**申込期間** 1月24日(月)~2月14日(月)



津市  
ホームページ

中村朱美

(株式会社minitts代表取締役・佰食屋店主)

1日100食限定の飲食店「佰食屋」を展開し、注目を集める。テレビや雑誌などのメディアで多数紹介される。





# 健康手帳を活用しましょう

問い合わせ 健康づくり課 ☎229-3310 FAX 229-3346

新型コロナワクチンなどの予防接種の履歴や健康診査等の受診結果はどのように管理されていますか。津市では、予防接種や検診記録などを記入できる健康手帳を最寄りの保健センターで無料で発行しています。健康手帳を日頃の健康管理に役立ててみましょう。

※すでに健康手帳を持っている人で記入スペースがなくなった場合は再発行ができます。



## 予防接種の接種履歴管理

新型コロナワクチンなど、接種後に受け取る接種済証を健康手帳に貼付し管理することができます。

ワクチンはいつ接種したかを忘れがちになりますが、健康手帳に履歴を残せばそんな心配もなくなります。



## 健康診査・がん検診の記録

健康診査やがん検診などの結果を経年的に記録することができます。数値の変化も見やすく、生活習慣を振り返るなど健康管理に役立ちます。

記録することで結果や経過を見直すことができ、健康への意識の向上にもつながります。



## 血圧と体重測定の記録

血圧や体重などの記録ができます。血圧値は、その日の体調や季節、環境によって変動します。

定期的に測定し、日頃から血圧値を知っておくことが健康維持に大切です。



## 健康教育などの記録

各保健センターでは保健師、栄養士による生活習慣病予防や日常生活での生活習慣等についての健康相談などを実施しています。講座を受講した日や、相談した内容や指導内容を記録することができます。日常生活で相談内容を思い出すときなどに役立てましょう。



## 新型コロナワクチンに関する問い合わせ先・相談先

- 津市のワクチン接種の手続きや予約  
津市新型コロナワクチン接種予約・相談電話窓口(コールセンター)  
☎0570-059567(8時30分～18時、土・日曜日、祝・休日可)
- ワクチン接種に関する質問・相談  
みえ新型コロナウイルスワクチン接種ホットライン  
☎224-2825(9時～21時、土・日曜日、祝・休日可)
- ワクチン接種前後の副反応に関する質問・相談  
三重県新型コロナウイルスワクチン副反応相談窓口  
☎224-3326(24時間、土・日曜日、祝・休日可)
- 津市ホームページ「新型コロナワクチン接種」

HP 津市 ワクチン  検索



### 接種協力医療機関一覧(個別接種)



HP 津市 接種協力医療機関  検索

### ワクチン接種予約サイト(集団接種)



HP 津市 ワクチン予約  検索



## お知らせ

### 固定資産(償却資産)の申告

資産税課

☎229-3132 FAX229-3331

事業を営んでいる人は、1月1日時点で所有している事業の用に供することができる償却資産の申告を1月31日(月)までに行ってください。

**提出方法** 資産税課または同課分室、各総合支所市民福祉課へ直接持参するか、郵送で資産税課(〒514-8611 住所不要)へ  
※eLTAX(エルタックス)でも提出可。申告用紙が必要な場合はご連絡ください。

### 津市文化振興基金助成制度

文化振興課

☎229-3250 FAX229-3344

津市の文化の振興に寄与し、広く市民を対象とする事業に対して助成します。



**助成対象** 4月1日～来年3月31日に市内で実施・完了する文化を学習する機会の提供(芸術の鑑賞など)や文化活動の発表などの事業 ※審査後、4月1日以降に助成金の交付を決定。詳しくは応募要領を参照

**助成額** 交付決定日以降に支出した事業実施に要する対象経費(交付決定日前の支出経費は対象外)の3分の1以内で、上限は20万円(希望額を満たさない場合あり)

**対象** 市内に在住・在勤・在学の人、または市内に主たる活動拠点を有する団体

**申し込み** 文化振興課または各総合支所地域振興課にある申請書に必要書類を添えて提出 ※申請書などは津市ホームページからもダウンロード可

**申込期間** 2月1日(火)～28日(月)



## イベント

### 第15回白山市民会館 人権フェスティバル

白山市民会館

☎262-7026 FAX262-5638

**とき** 2月13日(日)9時30分～13時

**ところ** 白山総合文化センター

**内容** 地域の人権学習会や活動の発表

### 三重短期大学法経科 第2部(夜間)受験相談会

三重短期大学大学総務課

☎232-2341 FAX232-9647

入学案内・募集要項などの配布、個別相談会を行います。詳しくは同短期大学ホームページをご覧ください。

**とき** 2月5日(土)13時～16時30分(随時受け付け)

**ところ** アスト津4階会議室4



## 募集

### 津市役所業務説明会

人事課

☎229-3106 FAX229-3347

仕事のやりがいや職場の雰囲気などをお話します。職場見学や先輩職員との座談会もあります。

**とき** 2月15日(火)・16日(水)  
※両日ともに午前・午後に分けて職種別に開催(消防職のみ18日(金))

**ところ** 市本庁舎、消防本部

**締め切り** 2月4日(金)

※申し込み方法など詳しくは津市ホームページをご覧ください。

**津市 業務説明会**

検索

### 親子和菓子教室

片田公民館

☎237-1513

季節を感じる春の和菓子を親子で作ります。伝統的な和菓子を楽しみましょう。



**とき** 2月13日(日)9時30分～12時

**ところ** 片田公民館

**対象** 市内に在住・在学の小学生と保護者

**定員** 抽選4組8人(子ども1人につき保護者1人)

**費用** 1,200円/組(材料費900円を含む)

**持ち物** エプロン、三角巾、マスク、タオル、布巾2枚、持ち帰り用パック、水分補給用の飲み物、筆記用具

**申し込み** 直接窓口(返信用はがきを持参)または往復はがきで講座名、住所、氏名、年齢、学校名、学年、電話番号、保護者の氏名を、片田公民館(〒514-0082 片田井戸町17-2)へ  
※1通につき1組。津市ホームページからも申し込み可

**締め切り** 1月28日(金)必着

**津市 令和3年度公民館講座**

検索

## ひさい音楽祭

**1/30 日 12:30～16:40ごろ(12:00開場)**  
**久居アルスプラザときの風ホール**

久居東中学校吹奏楽部の演奏に始まり、市内で活動する音楽団体がコーラス、ギター、マンドリンなどの演奏を行います。



**問い合わせ** 久居総合支所地域振興課 ☎255-8812 FAX255-0960

## 民間賃貸住宅相談会

都市政策課

☎229-3290 ☎229-3336

住宅の確保に配慮が必要な人の無料相談会を開催します。

**と き** 1月29日(土)10時～16時(時間予約制)

**ところ** 津リージョンプラザ2階第3会議室

**内容** 住居探しに関する困り事の相談、市内の民間賃貸住宅の情報提供 ※当日は物件見学、契約などはできません。

**対象** 高齢者、障がい者、外国人、子育て世帯など

**申し込み** 直接窓口または電話で都市政策課、または三重県住宅政策課(☎224-2720)へ

**締め切り** 1月27日(木)

## アロマな一日～アロマとからだを動かしリフレッシュ～

美杉総合支所地域振興課

☎272-8082 ☎272-1119

アロマグッズを手作りしたり、竹原地区を歩いて寒さで固まった体をほぐしたりして、リフレッシュしましょう。

**と き** 2月20日(日)10時～15時

**ところ** 竹原地域住民センター

※JR名松線各駅からの送迎はありません。

**定員** 先着30人

**費用** 2,000円(昼食代、保険料を含む)

**申し込み** 電話で美杉総合支所地域振興課へ

**申込期間** 1月31日(月)～2月10日(木)

## 認知症サポーター養成講座

地域包括ケア推進室

☎229-3294 ☎229-3334

認知症を正しく理解

し、認知症の人とその

家族を見守り、手助けするサポーターを養成する講座です。受講者には認知症サポーターの証し・オレンジリングをお渡しします。

**と き** 2月18日(金)13時30分～15時

**ところ** 津リージョンプラザ3階第7会議室

**定員** 先着30人

**申し込み** 電話で地域包括ケア推進室へ

**申込開始日** 1月25日(火)

## 令和3年度津市出会い応援事業～ゆるスポからはじまる恋の予感～

子育て推進課

☎229-3390 ☎229-3451

年齢で分けた少人数の2部制で、1対1のトークと気軽に参加できる“ゆるーいスポーツ”を楽しめるイベントです。インドア派の人でも大歓迎。イベントガイダンス付きで出会いイベント初心者の人でも安心してご参加いただけます。

**と き** 2月27日(日)第1部(32～40歳)…9時30分～12時30分、第2部(25～33歳)…13時30分～16時30分

**ところ** 高茶屋市民センター

**対象** 市内に在住・在勤・在学、または津市に興味がある25～40歳の独身の人

**定員** 抽選男女各7人程度

**費用** 2,000円

**申し込み** 以下の二次元コードを読み取り、専用申し込みフォームから ※申し込みいただくと登録のEメールアドレスに受け付け完了メールを送ります。



**締め切り** 2月15日(火)

## 「戸木地区社会福祉協議会」の紹介

### 地域とつながる vol.55



戸木地区社会福祉協議会  
会長 北岡 弘 さん

#### Q 地域の特徴は？

久居地域の中西部に位置し、古くは農村地帯と小さな住宅団地だけでしたが、戸木工業団地や400世帯を超える青葉台団地のほか商業施設もでき、多くの人が

が生活するのに便利な地域となりました。コロナ禍で中止していますが、納涼大会や総合文化フェアなどの行事のほか、敏太神社秋祭りに奉納する「かんこ踊り」を3年ごとに実施し、文化・伝統を守っています。

#### Q どんな活動をしているの？

例年、主に敬老会、高齢者の安否確認のための訪

問活動、一人暮らし高齢者とのふれあいとしてのいちご狩りや、地区別のいきいきサロン

を実施しています。このほか、幼稚園児とのふれあい活動、通学路の見守り、ボランティアサークルによるサロン開催支援を実施しています。



いきいきサロンの様子

#### Q 今後の活動への思いは？

自治会をはじめとする地域の各団体役員・委員と相互理解を深め、さらに団結して地区社協の活動に取り組んでいきたいと考えています。今後は高齢者福祉に偏ることなく、全世代を対象とした福祉活動を実施し、「人にやさしい安心安全な地域づくり」をより一層進めていきたいと思っています。

問い合わせ 福祉政策課 ☎229-3283 FAX229-3334



# 市からのお知らせ



## 募 集

### 会計年度任用職員の登録

人事課

☎229-3106 ㊟229-3347

津市では、会計年度任用職員としての任用を希望する人を対象に、候補者登録を随時行っています。詳しくは、津市ホームページをご覧ください。お問い合わせ

ください。

**募集職種** 事務、保育士、保健師など

### 津市ホームページバナー広告

広報課

☎229-3111 ㊟229-3339

**広告掲載料** 1枠当たり月額2万円(消費税・地方消費税を含む)

**申込単位・応募枠** 1カ月単位で

1社(者)当たり1枠

**掲載期間** 4月1日から翌年3月31日までの間(1カ月～最大12カ月)

**申込期間** 随時受け付け

**掲載ページアクセス件数** 月平均約25万件

※申し込み方法など詳しくは津市ホームページをご覧ください。

## 2月のスポーツ施設一般公開(個人使用)

サオリーナ (9時～12時、13時～17時、18時～21時30分) ※利用開始15分前から整理券を配布します。 ※場所はメインアリーナ(半面)となります。 ※バドミントン、バレーボールのネット張りのみ各自で行ってください。	バドミントン(8面)	1日(火)、2日(水)、15日(火)、16日(水)、22日(火)、23日(水)
	バレーボール(1面)、ソフトバレー(4面)	3日(水)、17日(水)、24日(水)
	卓球(24台) ※新型コロナウイルス感染防止対策のため台数を減らす場合があります。	3日(水)、10日(水)、17日(水)、24日(水)、25日(金)
久居体育館内卓球室 (9時～12時、13時～17時、18時～21時30分)	卓球(3台)	毎日 (大会等により一般公開を中止する場合があります)
河芸体育館 (9時～12時、13時～17時、18時～21時30分)	卓球(2台)	毎日 (大会等により一般公開を中止する場合があります)
芸濃総合文化センター (9時～12時、13時～17時、18時～21時30分)	バドミントン、ソフトバレー(アリーナ)	1日(火)、8日(火)、15日(火)、22日(火)
	卓球(剣道場)	
美里体育館 (9時～12時、13時～17時、18時～21時30分)	ソフトバレー	8日(火)
	バドミントン	18日(金)
安濃中央総合公園内体育館 (9時～12時、13時～17時、18時～21時30分)	バドミントン、ソフトバレー、卓球	2日(水)、9日(水)、16日(水)、23日(水)
香良洲体育館 (9時～12時、13時～17時)	バドミントン、ソフトバレー、卓球など	7日(月)
一志体育館 (9時～12時、13時～17時、18時～21時)	バドミントン、ソフトバレー、卓球など	12日(土)、20日(日)、26日(土)
白山体育館 (9時～12時、13時～17時)	バドミントン	7日(月)
	卓球	21日(月)

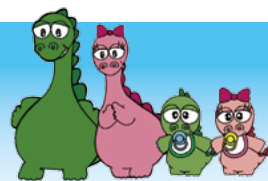
■予約方法、使用可能種目、使用料など詳しくは各施設へ直接お問い合わせください。また、津市ホームページでスポーツイベントの予定や施設の利用(予約)状況が確認できます。  
■施設を利用する際、設備器具の準備・撤去は各自で行ってください。

BOAT RACE 津

ボートレース津 外向発売所

津インクル 2月の開催日程

問い合わせ 事業推進課 ☎224-5106 ㊟224-9944



2月		1	2	3	4	5	6	7	8	9	10	11	12	13	14	15	16	17	18	19	20	21	22	23	24	25	26	27	28						
		火	水	木	金	土	日	月	火	水	木	金	土	日	月	火	水	木	金	土	日	月	火	水	木	金	土	日	月						
スタンド	津	中京スポーツ スプラッシュキング決定戦								日本トーターカップ						スポーツ報知ビクトリーカップ										三重テレビ杯									
	メイン	GI戸田	LvsR (尼崎)	平和島♡	GI福岡					GI九州地区選(福岡)			GI東海(常滑)							GIびわこ	浜名湖♡		多摩川						江戸川R	宮島	平和島				
	デイ	尼崎		江戸川						平和島♡		尼崎	GI常滑	GI近畿(びわこ)						浜名湖♡	宮島	福岡	多摩川	江戸川R					びわこ	児島	戸田♡				
		児島		宮島		戸田						戸田		尼崎		宮島		浜名湖						平和島		児島		常滑						福岡	
モーニング						多摩川		平和島♡																											
		唐津		芦屋		GI四国(鳴門)						GI四国地区選(鳴門)			GⅢ唐津♡							徳山		芦屋		唐津		GⅢ芦屋						GⅢ芦屋	鳴門
		徳山								唐津♡														鳴門										徳山	
津インクル	津	中京スポーツ スプラッシュキング決定戦								日本トーターカップ						スポーツ報知ビクトリーカップ										三重テレビ杯									
	デイ	GI戸田	LvsR (尼崎)	平和島♡					GI九州地区選(福岡)			GI東海地区選(常滑)			GIびわこ	浜名湖♡		多摩川		尼崎	戸田	江戸川R	宮島		平和島										
		尼崎		江戸川						常滑		平和島♡	尼崎	GI常滑	GI近畿地区選(びわこ)		浜名湖♡	宮島	福岡	多摩川	江戸川R		びわこ		児島	戸田♡									
		児島		宮島		戸田				尼崎		宮島		浜名湖		江戸川		平和島		児島		常滑						福岡							
						多摩川		平和島♡								児島		戸田		浜名湖♡					戸田		びわこ								
	モーニング	唐津		芦屋		GI四国地区選(鳴門)								GⅢ唐津♡							徳山		芦屋		唐津		GⅢ芦屋				鳴門				
	徳山								唐津♡														鳴門										徳山		
ナイター	GⅢ丸亀	若松								GI関東地区選(桐生)			GI中国地区選(下関)							大村		GⅢレディースオールスター♡(桐生)				住之江									
	住之江	桐生	大村	蒲郡	住之江				丸亀			蒲郡	若松			住之江	蒲郡			住之江				丸亀	若松	下関									





## 駒越五郎八と横山池

芸濃総合文化センターの西側から、横山池の長い堤が望めます。この池は中縄地区と棕本地区の間に位置する農業用の大きな溜め池で、堤高は7.7m、貯水量は53万7,000m<sup>3</sup>あります。

元文5(1740)年の記録によると、かつての横山池は現在「旧池」と呼ばれている北側の小さな溜め池でした。江戸時代末期、安濃川から取水し、池の水を農業用水として水田に安定して供給できるよう、棕本の商人で庄屋加談役の駒越五郎八が津藩に掛け合い、文久



上空から見た横山池(昭和50年)

2(1862)年から慶応2(1866)年にかけて約2万両の私財を費やし、池を「中池」「新池」の範囲へと拡張したといわれています。

横山池は河岸段丘の高台にあるため、安濃川から水を引くことは困難でしたが、安濃川の上流に位置する河内地区田茂ヶ平から取水し、約4kmに渡って忍田地区の北側の山沿いを通し、池の南西へ取り入れました。低地から高台に向け川の水を導水し、また山の岩盤を掘削して水路を造るなど、当時の技術では難しい事業であったと考えられますが、この開発により棕本地区の北側に広がる200haの水田に加えて、荒地であった豊久野地区まで水田として開墾され、年間で約500俵の米が収穫されるまでになりました。

池の東側の堤防沿いには伊勢別街道が通っており、この功績を築いた駒越五郎八の屋敷は、

かつて街道沿いの棕本宿の中ほどにありました。屋敷は土堀に囲まれ、入り口には大きな石組の土台の蔵がありましたが、荒廃が進んだことから現在は全て取り壊されています。江戸時代には大名や旗本、幕府の役人などが宿泊する棕本宿の脇本陣としても利用され、明治天皇の伊勢神宮参拝では小休所として屋敷内の書院が使われました。

駒越五郎八は、明治11(1878)年に84歳で没し、棕本宿の入り口に当たる場所に、その功績をたたえる「駒越翁彰功碑」が建てられています。冬になると横山池には、渡り鳥が飛来し水面で羽を休めています。



横山池



横山池沿いに建つ駒越翁彰功碑



## まちの 情報ひろば

### お知らせ

#### 悩み事は裁判所の調停で解決

「貸したお金を返してほしい」  
「離婚したいけど冷静に話し合えない」など身近なトラブルは、調停で解決しませんか。

調停とは裁判官や調停委員が間に立ち、話し合いにより解決を図るもので、民事調停と家事調停があります。手続きは簡単で手数料も裁判に比べ安く、判決と同じ効果があります。また非公開で行われるため秘密も守られます。

問津地方裁判所総務課(☎226-4172)

### イベント

#### 「つうの会」不登校・ひきこもり親の会

日 1月27日(木)19時～21時、30日(日)14時～16時30分 場 アスト津3階 内 不登校で悩んでいる保護者を中心とした集まり ※誰でも参加できます。 費 200円

問同会担当(☎090-4185-1514)

### 募 集

#### 津市ファミリーバドミントン大会

日 3月6日(日)9時～15時30分(受け付けは9時～) 場 安濃中央総合

#### 悲しい数字 11月分 (2021年累計)

火災件数……………6件(86件)  
うち住宅火災……………2件(28件)  
救急出動数……………1,266件(13,342件)  
交通事故数……………699件(7,146件)  
死亡者数……………0人(5人)  
負傷者数……………69人(653人)

#### 市民の動き 12月1日現在

世帯数……127,037世帯  
(前月比2世帯増)  
人 口……274,267人  
(前月比129人減)  
男性……133,303人  
女性……140,964人

公園内体育館 定32チーム ※1  
チーム4～6人(監督と選手兼任  
可) 費2,000円/チーム

申 1月20日(木)～2月18日(金)に  
スポーツ振興課またはサオリーナ、  
各総合支所地域振興課にある所定  
の申込用紙に必要事項を記入し、  
直接窓口またはファクスで津市ス  
ポーツ推進委員会事務局(スポ  
ーツ振興課内、☎229-3247)へ

問同事務局(☎229-3254)

#### 第2回紙すきと材料づくり体験教室

日 2月27日(日)10時～15時 場 伊  
勢地地域住民センター駐車場集合  
内和紙の材料づくり、紙すき体験  
定 20人程度 費 1,000円(希望す  
る人は別途昼食代必要)

申 1月24日(月)～2月4日(金)に  
ミツマタを活かした地域づくり協  
議会担当(☎090-2683-0286)へ

#### 不動産開業セミナー

宅地建物取引業開  
業を目指す人向けの  
セミナーです。



日 2月15日(火)13時30分～16時  
場 三重県不動産会館3階大会議室  
(上浜町一丁目) 定 20人

申 前日までに直接窓口または郵送、  
電話、ファクス、Eメールで三重  
県宅地建物取引業協会(〒514-  
0008 上浜町一丁目6-1、☎227-

5018、☎227-5019、✉info@  
mie-takken.or.jp)へ ※申込書  
は同協会ホームページからダウン  
ロード可

#### 放送大学4月入学生

放送大学はテレビ、インター  
ネットで授業を行う通信制の大学  
です。働きながら幅広い分野につ  
いて学べ、15歳以上の人なら、  
誰でも書類選考のみで入学できま  
す。 ※卒業を目指す場合は、18  
歳以上で大学入学資格が必要

日 第1回出願期間…2月28日(月)  
まで、第2回出願期間…3月1日  
(火)～15日(火)に同大学本部へ  
※詳しくは、同大学三重学習セン  
ター(☎233-1170)へお問い合わせ  
ください。

#### 子育てママの「ホッと」ひろば

子育て中の母親が日頃思ってい  
ることをなんでも話せる集まりで  
す。臨床心理士がサポートします。

日 2月27日(日)10時～12時 場  
高田短期大学(一身田豊野) 対 市  
内に在住の子育て中の母親(1人  
目の子どもが未就学児であるこ  
と) 定 7人 費 500円 ※託  
児無料

申 1月21日(金)から同短期大学総  
務課(☎232-2310)へ ※土・日  
曜日、祝日を除く

## スポーツ通信

対 市内に在住・在勤・在学の人

申 津市スポーツ協会(メッセウイ

#### ■津市民体育大会

種 目	と き	と ころ	対 象	定員(先着)	申込期間
サッカー (小学生の部)	3月5日(出)・6日(回)	香良洲サッカー場、 香良洲グラウンド	小学4～6年生	24チーム	1月24日(月)～ 2月18日(金)

#### ■津市民スポーツ教室

種 目	と き	と ころ	対 象	定員(先着)	申込期間
卓球	2月27日(日) ①9:00～11:30 ②9:00～16:00	サオリーナサブアリーナ	①初心者(小学生) ②津卓球 協会選抜選手(小中学生)	①20人 ②60人	2月1日(火)～ 15日(火)

ング・みえ1階)などにある申込  
用紙(同協会ホームページからダ  
ウンロード可)を同協会へ

※費用など詳しくは、津市スポー

ツ協会にお問い合わせいただく  
か、同協会ホームページをご覧く  
ださい。

問同協会(☎273-5522)





## 第16回手作り甲冑教室事前説明会

紙や家庭用品などで甲冑を手作りして、津まつりや地域イベントに参加しませんか。

日 1月30日(日)13時30分～15時30分 場 津センターパレス地下1階 対 高校生以上70歳未満

申 1月26日(水)までに電話またはファクス、Eメールで三重ドリームクラブ(☎271-9978、FAX 255-2257、✉qzo1341004@yahoo.co.jp)へ

## 津市シルバー人材センター

### 入会説明会

日 ①2月9日 ②2月16日いずれも水曜日13時～15時 場 ①同センター作業室(三重町津興) ②久居総合福祉会館 対 市内に在住の60歳以上で臨時・短期・簡易な仕事を探している人

申 同センター(☎224-4123)へ

## 健康

### だいじこファミリー

#### 認知症サポーター養成講座

認知症を正しく理解し、認知症の人やその家族を見守り支援するサポーターを養成する講座です。

日 2月6日(日)10時30分～12時 場 中央公民館会議室 定員 20人

申 1月21日(金)から、だいじこファミリー担当(☎090-7300-5840)へ

## がん患者と家族の方のおしゃべりサロン in 津

同じ病気の方の話を聞いたり、悩みを聞いてもらったりして、一人で悩まず一緒にお話ししましょう。

日 2月10日、3月10日いずれも木曜日13時30分～15時30分

場 三重県津庁舎6階(桜橋三丁目) 申 三重県がん相談支援センター(☎223-1616)へ

## 依存問題に関する相談

日 毎日9時30分～18時30分 場 三重ダルク(栄町三丁目) 対 アル

コールや薬物などの依存問題から回復を図る人やその家族

申 三重ダルク(☎222-7510)へ

## 無料相談

### 弁護士による法律相談(面談・電話)

日 2月10日(木)10時～12時、13時～15時 場 市本庁舎3階相談室 対 市内に在住の人(新規優先) 定員 8人(1人30分以内)

申 2月4日(金)17時までに男女共同参画室(☎229-3103)へ

### 2022税制相談会

税理士が税金や確定申告についての相談にお答えします。

日 2月5日(土)13時～17時(受け付けは16時30分まで) 場 サン・ワーク津

申 2月3日(木)までに暮らしほっとステーション津(☎224-6511)へ ※予約優先、当日受け付け可

### 司法書士による専門相談

(相続・贈与・土地問題など)

日 毎月第2土曜日13時～16時(祝・休日、年末年始を除く) ※12時から整理券(定員18人)を配布 場 津センターパレス3階

問 津市社会福祉協議会(☎213-7111)

### 交通事故面談相談(要予約)

日 毎週火・金曜日(祝・休日、年末年始を除く) ※相談時間は予約時にお問い合わせください。 場 三重弁護士会館(中央) 内 交通事故に関する相談(面談)

申 月～金曜日9時～17時に同弁護士会(☎228-2232)へ

### 社労士による労働相談(要予約)

日 毎週水曜日13時～16時(祝・休日、年末年始を除く) 場 三重県社会保険労務士会(島崎町) 内 解雇、賃金、職場でのハラスメント、人事、配置転換、労働契約などの相談

申 同会総合労働相談所(☎228-6064)へ

## カウンセラー相談(面談・電話)

とき(毎月)	内容
毎週火曜日(第5火曜日除く)13時～18時	面談・電話相談(予約優先)
毎月第3金曜日17時～19時	

※祝・休日、年末年始を除く

内 夫婦・親子の関係、生き方の問題など 対 市内に在住の人

申 男女共同参画室(☎229-3103)へ

## 2月の行政相談

行政相談員(市政相談員)が国や市などの行政に関する意見等を受け付けます。

とき(2月)	ところ
1日(火)13時30分～15時30分	アスト津4階会議室4
14日(月)13時30分～15時30分	久居総合福祉会館北館2階会議室
21日(月)13時30分～15時30分	津センターパレス3階津市社会福祉協議会相談室

問 三重行政監視行政相談センター(☎227-6661)

## 人権擁護委員による人権相談

(無料・秘密厳守)

内 いじめ、虐待、プライバシー侵害、近隣関係など

### ■特設人権相談所

とき(2月)	ところ
3日(木)9時30分～11時30分	白山市民会館1階教養娯楽室
3日(木)13時30分～15時	市美杉庁舎1階相談室(美杉人権センター内)
7日(月)9時30分～11時30分	久居総合福祉会館南館2階談話室1
9日(水)9時30分～11時30分	河芸ほほえみセンター2階福祉団体活動支援室
17日(木)13時～16時(受け付けは15時まで)	津センターパレス3階津市社会福祉協議会相談室

問 津人権擁護委員協議会津地区委員会(☎228-4193)

### ■常設人権相談所

日 毎週月～金曜日8時30分～17時15分(祝・休日、年末年始を除く)

場 津地方法務局人権擁護課(丸之内) ※電話相談 ☎0570-003-110、☎0120-007-110(子ども相談)、☎0570-070-810(女性相談)

問 同課(☎228-4193)

# このまち 津市で輝く

Vol.62



## 生き方と価値観を変えた 車いすバスケットとの出会い

3歳の時、交通事故で車いす生活となった佐波さんがバスケットボールに出会ったのは小学3年生の時。買いたての車いすの男性に声を掛けられた。「車いすバスケットの体験会に来てみたい?」車いすバスケットボールチーム・三重チャリオッツの選手だった。この時の体験を機に、15歳から本格的に練習を開始。家族に支えられていた生活は一変し、週3回の練習や遠征を通して自立心が養われ、親元を離れ東京の大学に行きたいと思うようになった。

そして上京後、価値観が変わる出来事が訪れる。「各地に健常者が車いすバスケットをするサークルがあって、一緒にプレーすることが新鮮で楽しかった。僕にとって障がい者スポーツが、いちスポーツに変わった瞬間でした。車いすバスケットは、今はまだ健常者にとっては『障がい者スポーツ』で、障がい者にとっては『マイナースポーツ』。この先入観を無くして、障がい者スポーツが、スポーツになるように県内でリードしていくことは、僕たちの役割だと思っています」

30歳の今、佐波さんは市内で車いすの子どもを見かけると声を掛け、三重チャリオッツに誘うという。「車いすバスケットの魅力は、スピード感と激しいぶつかり合い。コート上の格闘技ともいわれるこのスポーツを、障がいの有無にかかわらず、ぜひ見にきてほしいです」

## 「障がい者スポーツ」が 「スポーツ」になる未来へ

### PROFILE

1991年津市生まれ。久居高校卒業後、上京し東洋大学へ進学。現在、三重県警察に事務官として勤務。15歳から三重チャリオッツに所属し、三重県身体障害者総合福祉センターを拠点に活動する。

三重チャリオッツ

佐波 卓也  
(30)

Takuya Sanami

バスケットを始めた  
原動力は  
“モチたい!”

趣味は旅行&温泉。  
沖縄の離島で  
現実を忘れたい。



広告掲載欄

## 税理士法人 心

相続・税務申告・税務顧問・税務調査・会社設立 他

**相続税額 無料診断サービス**

※費用には別外や変更もありますので詳しくはホームページをご覧ください ※主たる事務所は名古屋税理士会所属 ※本広告は令和3年12月時点のものです

津駅 0.5分	近鉄四日市駅 1分	松阪駅 1分	名古屋駅 2分	松坂屋 名古屋店內 (栄駅5分)
------------	--------------	-----------	------------	------------------------

【他の事務所】東京駅・池袋駅・横浜駅・千葉駅・柏駅・太田川駅・豊田駅・岐阜駅・大阪駅・京都駅 近く

市財政収入の一部に寄与することを目的とし、裏表紙に広告を掲載しています。なお、掲載している広告内容については津市が保証しているものではありません。

## 相続税は申告期限があるため お早めにご相談ください!

相続税申告が必要かご不明な方もお気軽にご相談ください

相談料 0円 相続税 申告費用 13万2,000円(税込)~

※遺産の総額・内容、申告時期、相続人の人数等により異なります。

総合受付 夜間・土日祝相談可(要予約) 平日 9時~21時 受付  
土日祝 9時~18時 受付  
12/31~1/3は除く(大連滞在中の休業や臨時休業もごさいいます。詳細はHPをご覧ください)  
**0120-240-338** <https://www.kokoro.tax>



## 広報つ!

毎月1日・16日発行

- 編集・発行  
津市政務財部広報課  
〒514-8611  
西丸之内23-1  
☎059-229-3111  
FAX 059-229-3339
- 印刷  
寿印刷工業株式会社



2022

2月

# 催し物のご案内

- 各ホール・展示施設の催しは、主催者の申請に基づき12月20日現在で作成しているため、既にチケットなどの発売が開始されている場合があります。主催者の都合により、予定が中止・変更となる場合がありますのでご了承ください。チケットの発売日や販売方法、販売状況などの詳細については、各問い合わせ先にお尋ねください。なお、主催者の希望および入場対象者が関係者に限られている催しについては、掲載を省略しています。
- ご来館の際はできるだけ公共交通機関をご利用ください。

～令和4年1月16日発行～

津リージョンプラザ	☎229-3300
アストプラザ	☎222-2525
久居アルスプラザ	☎253-4161
河芸公民館	☎245-2222
芸濃総合文化センター	☎265-6000
美里文化センター	☎279-8111
サンヒルズ安濃	☎268-5811
サンデルタ香良洲	☎292-3113
一志農村環境改善センター	☎293-5611
白山総合文化センター	☎262-5893
美杉総合文化センター	☎272-8080

新型コロナウイルス感染症の拡大防止のため、掲載イベント等は中止または延期の可能性があります。参加される場合は各問い合わせ先へ確認をお願いします。

## ホー ル 等

### ■津リージョンプラザ お城ホール

日	曜日	催し物	開演	終演	入場料	問い合わせ
6	日	全音連歌唱全国大会2021 西日本決選大会	10:30	17:00	無料	全日本音楽教室指導者連合会(津新町支部) ☎090-2772-2447(藪内)
12	土	津市民文化祭 舞台芸術部門 [第32回 洋舞フェスティバル]	15:00	17:30	無料	市文化振興課(津リージョンプラザ) ☎229-3300
20	日	津市民文化祭 音楽部門 [器楽音楽]	12:30	16:15	無料	
23	水・祝	アンサンブルさわらび 70周年記念演奏会	14:00	16:00	1,000円	アンサンブルさわらび ☎237-3290(辻井)
27	日	三重大学音楽教育コース70期生 Final Concert	14:00	16:00	無料	☎080-6905-6164(西谷)

### ■アストプラザ アストホール

日	曜日	催し物	開演	終演	入場料	問い合わせ
26	土	劇団カラース 第31回公演「美女と野獣」	①14:00 ②18:30	①15:30 ②20:00	1,000円	劇団カラース事務局 ☎090-2578-6359

### ■久居アルスプラザ ときの風ホール

日	曜日	催し物	開演	終演	入場料	問い合わせ
5	土	あべ弘士講演会「動物・旅・絵本」	14:00	16:00	一般 1,800円 小学生 1,000円	久居アルスプラザ サービスセンター ☎253-4161
19	土	茂山千五郎家 お豆腐狂言 プレ公演	14:00	15:00	500円	

### ■久居アルスプラザ アートスペース

日	曜日	催し物	開演	終演	入場料	問い合わせ
5	土	あべ弘士さんときりんをつくろう！ (対象：小学生 保護者1人の付き添い可)	10:00	12:00	1,000円	久居アルスプラザ サービスセンター ☎253-4161
6	日	映像CUBE2022 FULL	14:00	15:45	無料	☎090-6073-0856(中村)

### ■久居アルスプラザ エントランスロビー

日	曜日	催し物	開演	終演	入場料など	問い合わせ
23	水・祝	ふらり午後のコンサート	14:00	15:00	要事前申し込み (入場整理券制)	久居アルスプラザ サービスセンター ☎253-4161

津市ホームページで津リージョンプラザのお城ホールと展示施設の空き状況が分かります [HP](#) 津リージョンプラザ [検索](#)

## ■白山総合文化センター しらさぎホール

日	曜日	催し物	開演	終演	入場料など	問い合わせ
5	土	ふれあいコンサート ～ミュージック・パトロール～	①11:00 ②14:30	①12:00 ②15:30	要整理券	白山総合文化センター ☎262-5893
13	日	白山市民会館人権フェスティバル	9:30	12:30	無料	白山市民会館 ☎262-7026
27	日	白山地域文化祭	10:00	16:00	無料	白山文化協会 ☎262-1372(長谷川)

## 展 示 施 設 等

### ■津リージョンプラザ

と き	催し物	ところ	入場料	問い合わせ
2日(水)～6日(日) 9:30～17:00(2日は12:00から、6日は16:00まで)	第12回 フォトフレンドTsu写真展	ギャラリー	無料	フォトフレンドTsu ☎237-3388(若林)
6日(日)12:00～15:00	カワイ絵画造形教室作品展	生活文化情報センター(展示室)	無料	カワイ絵画造形教室 ☎227-6364
11日(金・祝)～13日(日) 9:00～17:00(13日は15:00まで)	第26回 高校生入賞作品展(写真部門)	ギャラリー	無料	三重県高文連写真専門部 ☎059-345-0036(海星高校・清水)
17日(木)10:00～17:00、 18日(金)10:00～15:00	津図書館 除籍図書のリサイクル	生活文化情報センター(展示室)・ギャラリー	無料	津図書館 ☎229-3321
20日(日)10:00～12:00	薬を知る講座 アレルギーについて	生活文化情報センター(展示室)	無料	津薬剤師会 ☎255-4387

### ■アストプラザ ギャラリー

と き	催し物	ところ	入場料	問い合わせ
24日(木)～27日(日)10:00～17:00(24日は13:00から、27日は16:00まで)	河芸写真サークル 全日写連本城支部 合同写真展	ギャラリー1	無料	河芸写真サークル ☎245-0415(太田) 全日写連本城支部 ☎059-321-8661(増木)

### ■久居アルスプラザ

と き	催し物	ところ	入場料	問い合わせ
5日(土)～13日(日) 9:00～17:00	あべ弘土原画展 「動物・旅・絵本」	ギャラリー	無料	久居アルスプラザ サービスセンター ☎253-4161
24日(木)～27日(日) 9:30～17:00(24日は12:00から、27日は16:00まで)	フォトサークル写季写喜 第10回写真展	ギャラリー	無料	☎090-9025-4869(前川)

### ■白山総合文化センター

と き	催し物	ところ	入場料	問い合わせ
11日(金・祝)・12日(土) 10:00～15:00	第10回ほのぼの展	まちのギャラリー	無料	工房いなば ☎252-1780(野川・倉田)
26日(土)・27日(日) 10:00～16:00	白山地域文化祭	まちのギャラリー	無料	白山文化協会 ☎262-1372(長谷川)

## 久居アルスプラザ イベント情報

### ふらり午後のコンサート

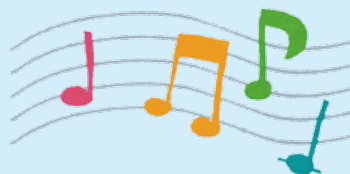
クラシック音楽やポップスの生演奏で、冬の午後の安らぐひとときをお過ごしください。

**と き** 2月23日(水・祝)14時～15時ごろ(13時30分開場)

**ところ** エントランスロビー

**申し込み** 1月29日(土)8時30分から電話で久居アルスプラザへ、または同プラザホームページのオンラインチケットサービスから。10時から直接同プラザ窓口でも受け付け

問い合わせ 久居アルスプラザ サービスセンター ☎253-4161





# 国保だより

令和4年1月16日発行

令和4年 第1号

保険医療助成課

☎229-3160 FAX 229-5001

## 医療費通知を送付

国民健康保険(以下、国保)に加入中の人に、1月下旬に医療費通知を送付します。医療費通知には、令和2年12月～令和3年11月に医療機関等での診療にかかった医療費の自己負担額、医療機関名、受診年月、日数などが一覧で記載されています。年に一度、診療状況や支払った医療費を確認し、健康管理や医療費の管理に活用してください。また、確定申告の医療費控除の申告手続きで「医療費控除の明細書」として使用することができます。

## 「ジェネリック医薬品に関するお知らせ」を送付

ジェネリック医薬品とは、先発医薬品(新薬)の特許が切れた後に、先発医薬品と成分(効能・効果)や規格などが同一であると認められた安価な後発医薬品のことです。現在服用している医薬品をジェネリック医薬品に切り替えた場合、薬代が一定額以上軽減されると見込まれる人を対象に、お知らせを年2回(2月・8月)発送します。なお、2月発送分のお知らせは令和3年11月診療分について作成したものです。

### 対象

生活習慣病などの医薬品を長期にわたり処方されていて、令和3年11月診療分の薬代が100円以上軽減される見込みのある20歳以上の人

※詳しい内容は、届いたお知らせに記載されているコールセンターへお問い合わせください。

## 交通事故などで国民健康保険を使用する場合は届け出が必要

交通事故や暴力行為など、第三者(自分以外の人)の行為によるけがの治療に国保を使う場合は、保険者(津市)への届け出が義務付けられています。本来は、加害者が医療費の全額を負担しますが、国保を使う場合は、国保が加害者に代わって一時的に医療費を立て替えて支払い、後で加害者へ請求することになりますので、必ず事前に連絡し、必要書類を提出してください。自損事故の場合でも、国保を使うためには届け出が必要です。ただし、飲酒運転や無免許運転などの悪質な法令違反の場合は、給付対象にはなりません。

## 一部負担金減免制度

世帯主が次の特別な事由により、収入が一時的に著しく減少し、医療費の支払いが困難になった世帯に対し、病院での入院時の窓口負担が最長で3カ月間減免される場合があります。世帯主と被保険者の所得など条件がありますので、詳しくは保険医療助成課へお問い合わせください。

### 特別な事由

- 火災などの災害で死亡したときや障がい者になったとき、またはその資産に重大な損害を受けたとき
- 廃業や長期の疾病などで就労が困難になったことにより、所得が前年より一定以上減少したとき
- 干ばつなどによる農作物の不作、不漁などのため、所得が前年より一定以上減少したとき
- 上記に類する事由があったとき

## 国民健康保険料減免制度

世帯主が次の特別な事由により、保険料を納付することが困難になった世帯に対し、保険料が減免される場合があります。

詳しくは保険医療助成課へお問い合わせください。

### 特別な事由

- 火災などの災害で、その資産に重大な損害を受けたとき
- 廃業や長期の疾病などで就労が困難になったことにより、所得が前年より一定以上減少したとき(世帯主と被保険者全員の前年中の合計所得金額が400万円未満の場合に限る)
- 被用者保険(国民健康保険組合を除く職場の健康保険など)の被保険者本人が後期高齢者医療制度の対象になったことで、その被扶養者が被用者保険の資格を喪失し、国保の被保険者になったとき
- 生活保護法の適用を受けることになったとき
- 新型コロナウイルス感染症の影響により、主たる生計維持者が死亡または重篤な傷病を負ったときや、収入減少などの一定の要件が見込まれるとき(申請期限は令和4年3月31日(木))



## 柔道整復師の施術を受ける人へ

柔道整復師(整骨院・接骨院)から、急性的で外傷性のけが(骨折、脱臼、打撲、捻挫、肉離れなど)や痛みに対しての施術を受けたときは、健康保険の対象になります(骨折、脱臼は応急処置を除いて、あらかじめ医師の同意が必要)。ただし、次のような場合は健康保険が使えませんのでご注意ください。

### 健康保険の対象にならないものの例

- 疲労や慢性的な要因からくる肩凝りや筋肉疲労など
- 病気(内科的原因による疾患)による凝りや痛み
- 脳疾患後遺症などの慢性病や症状の改善がみられない長期の施術
- 保険医療機関(病院、診療所等)でも同じ箇所を治療している負傷など
- 労災保険が適用される工作中や通勤途上での負傷

### 注意事項

- 交通事故など第三者行為に該当する場合は、保険医療助成課へ連絡してください。
- 外傷性の負傷でない場合は健康保険が使用できませんので、負傷原因を正確に伝えてください。
- 施術が長期にわたる場合、内科的要因も考えられますので、医師の診断を受けましょう。
- 領収書を必ずもらって、金額を確認しましょう。
- 柔道整復は、施術を受けた人が柔道整復師に受領委任することで自己負担分のみを支払い、残りの費用を柔道整復師が健康保険に請求することが例外的に認められています。受領委任には施術を受けた人の自筆の署名が必要です。白紙の用紙に署名するのは、間違いにつながる恐れがありますので、柔道整復施術療養費支給申請書の内容をよく確認してから署名してください。
- 柔道整復師への適正な支払いのため、必要に応じて治療内容などの調査を行っています。津市国民健康保険から施術を受けた人に、負傷原因、治療年月日、治療内容などを文書で照会する場合がありますのでご協力ください。照会がありましたらご自身で回答書に記入してください。

## 国民健康保険の届け出は必ず14日以内に

### 世帯主による届け出の義務

加入や離脱、世帯の分離や合併など、世帯の中で国保の資格に異動がある場合は、その事実が発生してから必ず14日以内に、世帯主または世帯員が届け出をする必要があります。

### 国民健康保険を離脱する人へ

会社に就職したり、扶養に入ったりしたときは新

しい保険証が届き次第、速やかに国保離脱の届け出をしてください。

### オンライン資格確認が始まりました

医療機関等でネットワークを介して医療保険の最新の資格を確認できるようになり、マイナンバーカードを保険証として利用することができるようになりましたが、従来どおり国民健康保険の加入・離脱の届け出は必要です。なお、まだ利用できない医療機関等もありますので、受診の際は事前に医療機関等にご確認ください。

### 注意事項

- 保険料は資格取得した月の分までさかのぼって納付する必要があります。また、届け出が遅れたことにやむを得ない理由があると認める場合を除き、届け出日の前日までに医療費がかかった場合は全額自己負担になります。
- 国保離脱の届け出をするまでは、保険料が賦課されたままになっています。勤務先からの通知や手続きはありませんので、必ず個人で国保をやめる届け出をし、遅れたり届け忘れたりしないようにご注意ください。
- 国保の資格は、新しい健康保険の加入日(認定日)で喪失します。資格を喪失した後に国民健康保険被保険者証(以下、国保の被保険者証)を使用した場合は無効になります。誤って使用したときは、津市から医療機関等へ支払った医療費を請求する場合がありますので、ご注意ください。

## このようなときは届け出を

事 由		届け出に必要なもの
加 入	転入したとき、子どもが生まれたとき	本人確認書類(マイナンバーカード、運転免許証)
	他の健康保険を離脱したとき(扶養も同じ)	他の健康保険の喪失証明書、または離職票など退職日の分かる証明書(扶養者がいない場合)
	生活保護法の適用を受けなくなったとき	保護廃止決定通知書
脱 退	他市町村へ転出するとき、被保険者が死亡したとき	国保の被保険者証
	他の健康保険に加入したとき(扶養も同じ)	他の健康保険の被保険者証、国保の被保険者証(対象者全員分)
	生活保護法の適用を受けたとき	国保の被保険者証、保護開始決定通知書
そ の 他	住所、氏名、世帯主が変わったとき	国保の被保険者証
	世帯を分離または合併したとき	国保の被保険者証
	修学等のため市外へ住民票を移すとき	国保の被保険者証、在学・入所を証明する書類(コピー可)
	国保の被保険者証を紛失したり、汚したりして使えなくなったとき	使えなくなった国保の被保険者証、本人を証明するもの

- 家族がすでに国保に加入している場合は、その被保険者証も必要になる場合があります。
- 各種手続きを行う際は、マイナンバーカードまたはマイナンバーが分かるものと本人確認ができるものが必要です。また、別世帯の人が各種手続きを行う際は、委任状と受任者の本人確認が必要です。



# 市民税・県民税の申告 所得税等の確定申告

令和4年1月16日発行  
市民税課

☎229-3130 FAX 229-3331

三重県教育文化会館と市内23カ所の出張会場で、申告相談会を開催します。

申告会場では、税務署職員や市職員がアドバイスしながら、お手持ちのスマートフォンや会場備え付けのパソコンで申告書の作成をお願いしています。

## 会場によって受け付けできる 申告が異なります

出張会場では以下の申告は受け付けできません。三重県教育文化会館会場へお越しください。

- 津市に住民票のない人
- 初めて住宅借入金等特別控除を受ける申告
- 株式や土地などの譲渡所得・山林所得・先物取引に係る雑所得・公社債の利子所得のある申告
- 青色申告
- 損失申告、繰越控除の申告
- 亡くなった人の申告
- 外国籍の人の申告
- 外国に住んでいる親族を扶養にとる人の申告
- 個人事業者の消費税・地方消費税・贈与税の申告
- 特定支出控除の適用を受ける申告
- 相続等に係る生命保険契約等に基づく年金の申告

## 申告に必要な主なもの

- 本人確認書類(マイナンバー(個人番号)の番号確認ができるものと身元確認および代理権の確認ができるもの)
- e-Tax(電子申告)を利用して申告したことがある人など利用者識別番号を取得している人は、利用者識別番号が分かるもの(市民税・県民税の申告の場合は不要)
- 給与、公的年金等の源泉徴収票、各種支払調書など収入の分かるもの(金額に関係なく全て必要)
- 営業、農業、不動産等の収支内訳書(事前に作成してください)
- 各種控除証明書(生命保険・地震保険の控除証明書、障害者手帳、障害者認定書など)

## 三重県教育文化会館 本館5階(桜橋二丁目142)

2月16日(水)～3月15日(火) (土・日曜日、祝日は除く)

※ただし、2月20日(日)・27日(日)は開設

9:00～17:00(会場への入場には入場整理券が必要)

- 入場整理券は当日配布します。事前にオンラインでも入手できます。入手方法など詳しくは国税庁ホームページをご覧ください。津税務署(☎228-3133)へお問い合わせください。



## 出張会場(市内23カ所) 次ページカレンダーのとおり

**午前の部** 9:00～12:00 (受け付けは11:30まで)

**午後の部** 13:00～16:00

- 新型コロナウイルス感染症などの感染拡大防止のため、会場の入場制限やe-Tax(電子申告)、郵送での申告にご協力ください。
- 会場ごとに受付時間が異なります。
- 会場により駐車場の駐車台数が少ない場合があります。

# 令和4年度分 申告会場の開設日時

**午前 9:00~12:00(受け付けは11:30まで)** **午後 13:00~16:00**

**三重県教育文化会館 9:00~17:00** **年金相談会 10:00~16:00**

- カレンダー内に開設時間の記載がある会場は、上記の時間と異なります。
- 申告期間中、市民税課・久居総合支所市民課・各総合支所市民福祉課・各出張所の窓口では、申告書の提出のみ受け付けます。申告の相談はカレンダー内の各申告会場で行ってください。
- 三重県教育文化会館では税務署職員が申告書作成をアドバイスします。
- 各会場では当日8時30分(美杉地域の午後から開設する会場は13時)から受付番号を配布します。
- 三重県教育文化会館では当日8時30分から入場整理券を配布します。  
三重県教育文化会館では、混雑状況により、8時30分より前に配布する場合や受け付けを早めに終了する場合があります。確定申告期限間際は混雑が予想されますので、お早めにお越しください。
- 会場によって受け付けできる申告が異なります。
- 七栗公民館の会場は栗葉出張所(森町286)へ変更となります。

**新型コロナウイルス感染症などの感染拡大防止のため、会場の入場制限やe-Tax、郵送での申告にご協力ください。**

	日	月	火	水	木	金	土
			1/25	1/26	1/27	1/28	1/29
午前			一志高岡公民館		市河芸庁舎	市河芸庁舎	
午後							
	1/30	1/31	2/1	2/2	2/3	2/4	2/5
午前	久居公民館		久居公民館	八幡地域住民センター 9:00~11:30 桃園情報センター	下之川地域住民センター 9:00~11:30 榊原農研所	伊勢地域住民センター 9:00~11:30 栗葉出張所	
午後							
	2/6	2/7	2/8	2/9	2/10	2/11	2/12
午前	戸木公民館		三重県教育文化会館 9:00~17:00	稲葉公民館	三重県教育文化会館 9:00~17:00	美杉総合文化センター	
午後							
	2/13	2/14	2/15	2/16	2/17	2/18	2/19
午前	白山公民館	三重県教育文化会館 9:00~17:00	白山公民館	三重県教育文化会館 9:00~17:00	一志高岡公民館	三重県教育文化会館	美里社会福祉センター
午後							
	2/20	2/21	2/22	2/23	2/24	2/25	2/26
午前	三重県教育文化会館	市河芸庁舎	三重県教育文化会館	市河芸庁舎	市芸濃庁舎	三重県教育文化会館	市芸濃庁舎
午後							
	2/27	2/28	3/1	3/2	3/3	3/4	3/5
午前	三重県教育文化会館	市安濃庁舎	三重県教育文化会館	三重県教育文化会館	北部市民センター	三重県教育文化会館	西部市民センター
午後							
	3/6	3/7	3/8	3/9	3/10	3/11	3/12
午前		サンデルタ香良洲	久居公民館	三重県教育文化会館	久居公民館	三重県教育文化会館	高茶屋市民センター
午後							
	3/13	3/14	3/15				
午前		三重県教育文化会館	三重県教育文化会館				
午後							



# 新型コロナウイルス等感染症の感染拡大防止について

津市では消毒液の設置、検温、席の間隔の確保、仕切り板の設置、定期的な換気の徹底などさまざまな感染防止対策を実施し、申告会場を開設します。

申告会場へお越しの際は、感染拡大防止にご協力ください。

会場内の混雑の緩和を図るため、時間ごとの受付人数を制限しますので、ご理解をお願いします。

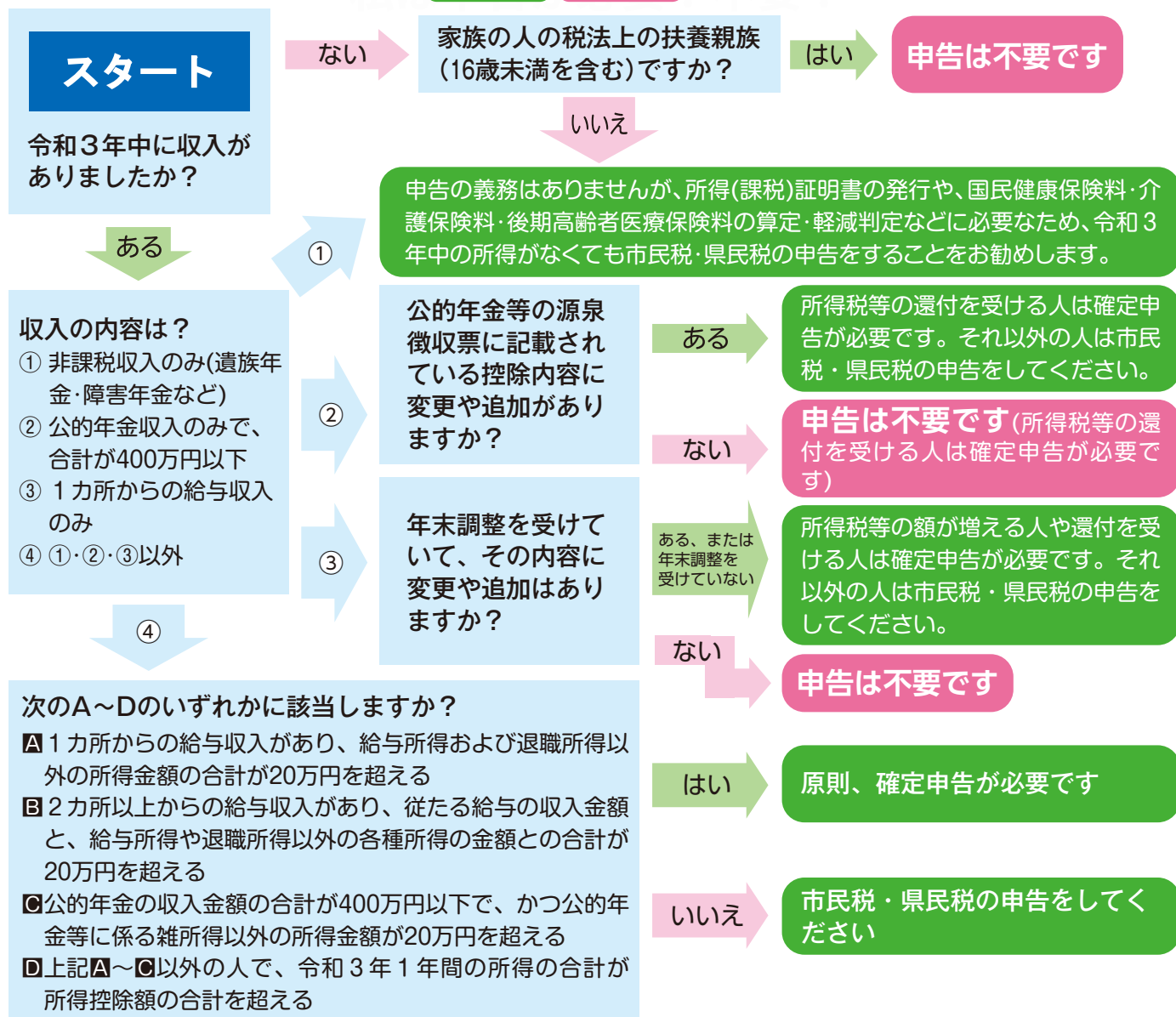
## 来場に当たってのお願い

- 以下の人は来場を見合わせてください。
  - 発熱や咳など感染が疑われる症状がある人
  - 14日以内に海外への訪問歴がある人
  - 高齢者や基礎疾患を持つ人で感染リスクが心配される人
- 必ずマスクを持参し、常時着用してください。
- 換気のため、会場の扉や窓の開放を行う場合

がありますので、体温調整しやすい服装でお越しください。

- 受付時の検温にご協力ください。
- 入場記録票を記載してください。
- 備え付けのアルコール消毒液で手指を消毒してください。
- 会場での飲食は控えてください。

確認してみましょう! 私は申告が **必要?** **不要?** この図は、申告が必要かどうかを簡単に判断するための目安ですので、当てはまらない場合があります。



## 年金受給者のための 所得税等確定申告事前相談会

公的年金等受給者で所得税等の確定申告が必要な人を対象に、確定申告の事前相談会を開催します。詳しくは、津税務署(☎228-3133)へお問い合わせください。

と き	ところ
1月25日(火)10:00～16:00	一志高岡公民館
1月27日(木)・28日(金)10:00～16:00	市河芸庁舎
1月31日(月)・2月1日(火)10:00～16:00	久居公民館
2月8日(火)～15日(火)9:00～17:00 ※土・日曜日、祝日を除く ※会場への入場には入場整理券が必要	三重県教育文化会館本館5階

※久居公民館・三重県教育文化会館は駐車場の駐車台数が少ないため、公共交通機関をご利用ください。

### 医療費控除の申告の際の添付資料について

令和3年度個人住民税(令和2年分所得税)以降の申告においては、領収書の添付や領収書の合計金額を提示するだけでは控除を受けることができなくなりました。必ず「医療費控除に関する明細書」または「医療費通知(医療費のお知らせ)の原本※」を添付してください。

※津市国民健康保険および三重県後期高齢者医療広域連合発行の医療費通知(医療費のお知らせ)については利用できますが、津市国民健康保険発行の医療費通知は12月受診分、三重県後期高齢者医療広域連合発行の医療費通知は10～12月受診分が記載されていないため、その分の明細書を作成してください。

### 上場株式等に係る配当所得等の課税方式の選択

上場株式等に係る配当所得等について、個人住民税において所得税等と異なる課税方式を選択する場合には、納税通知書の送達までに、確定申告書とは別に市民税・県民税の申告書を提出する必要があります。ただし、特定配当等及び特定株式譲渡所得金額に係る所得の全部について申告不要とする場合は、確定申告書に追加された付記事項に記載することで原則確定申告書を提出するのみで手続きが完結できるようになります。



## 住宅を取得等した人のための 所得税等確定申告相談

以下のとおり相談会場を開設しますのでご利用ください。

**と き** 2月8日(火)～15日(火)9時～17時

※土・日曜日、祝日を除く。会場への入場には入場整理券が必要

**ところ** 三重県教育文化会館本館5階

**対 象** 令和3年中に家屋を新築または新築住宅を取得した人で、次に該当する人

- 住宅取得後6カ月以内に入居し、令和3年末まで引き続き居住
  - 原則家屋の床面積(登記面積)が50㎡以上
  - 床面積の2分の1以上が専ら自己の居住用
  - 令和3年分の合計所得金額が3,000万円以下
  - 金融機関等の住宅ローン(償還期間10年以上)を利用
- ※詳しくは津税務署(☎228-3133)へお問い合わせください。

## 市民税・県民税の申告

令和4年1月1日に居住していた市区町村で申告してください。また、確定申告をしても市民税・県民税の申告が必要な人もいます。

新型コロナウイルス感染症などの感染拡大防止のため、e-Tax(電子申告)や郵送での申告にご協力ください。

### e-Tax(国税電子申告・納税システム)での申告

国税庁ホームページの「確定申告書等作成コーナー」では、パソコンやスマートフォンで所得税の確定申告書を誰でも簡単に作成することができます。

令和4年1月からはパソコンを利用したe-Taxについて、マイナンバーカード読取対応のスマートフォンを利用することで、ICカードリーダライタなしでマイナンバーカードを使ったe-Tax送信が可能となりました。e-Taxで確定申告すると、「書面で提出した場合より還付金を早く受け取れる」「本人確認書類の提示または写しの添付が不要」などたくさんのメリットがあります。

申告会場の密集を避けるためにも、「確定申告書等作成コーナー」を利用して確定申告書を作成し、e-Taxまたは印刷して郵送などで提出してください。

## 申告や納税に関する問い合わせ

申告や納税に関する相談や問い合わせについては、津税務署(☎228-3131)へ電話すると自動音声で案内しています。相談内容に応じて該当する番号を選択してください。また、税務相談チャットボット「ふたば」による相談受け付けもご利用ください。



# 選挙特集

令和4年1月16日発行

選挙管理委員会事務局

☎229-3236 FAX 229-3338

## 1月23日は 津市議会議員選挙の投票日です

投票日当日の投票時間

午前7時～午後7時



私たちの代表として明るい社会、住みよいまちづくりに力を注いでくれる代表者を直接選ぶ大切な選挙です。一票の重さを自覚して、自らの意思で、棄権することなく投票しましょう。

### 投票できる人

次の要件を満たし、津市の選挙人名簿に登録されている人

- 平成16年1月24日以前に生まれた人
  - 令和3年10月15日以前に転入届をし、引き続き津市の選挙人名簿に登録されている人
- ※投票(当日投票または期日前投票)するまでに津市外に転出した人は投票できません。

### 住所が変わった人の投票

令和3年12月20日以前に市内で住所が変わった人  
新しい住所地の投票所で投票できます。

令和3年12月21日以後に市内で住所が変わった人  
前住所地の投票所で投票してください。

### 投票所入場券

投票所入場券は、選挙人名簿に登録されている人に、世帯ごとに封筒で郵送します。封筒には同一世帯8人までの入場券が入っており、9人以上の世帯は2通になります。投票に出掛けるときは、それぞれが忘れずにお持ちください。もし届かなかったり、紛失したりしたときは、投票所の受付係にその旨を申し出てください。選挙人名簿と対照の上、投票できます。

入場券に関しては、以下へお問い合わせください。

- 入場券の配達に関すること  
津中央郵便局(集配営業部) ☎226-0330
- 入場券の内容などに関すること  
選挙管理委員会事務局 ☎229-3236

### 新型コロナウイルス感染症 対策について

#### 投票所での対策

- 出入口に消毒液を設置します。
- 使い捨て鉛筆を用意します。
- 記載台などを定期的に消毒します。
- 定期的に換気を行います。
- 従事者はマスクを着用し、手洗い・消毒を徹底します。



#### 特例郵便等投票

新型コロナウイルス感染症で宿泊・自宅療養などをしていて、一定の要件に該当する人は「特例郵便等投票」ができます。詳しくは、津市ホームページをご覧ください。ただ、選挙管理委員会事務局にお問い合わせください。

#### 皆さんへのお願い

- 来場前と帰宅後は手洗い・うがいをお願いします。
- 自身の筆記用具を持参し、記入することもできます。
- 投票所での密を避けるため、期日前投票制度を利用し、可能な限り早めに投票をお済ませください。
- 混雑を避けて、比較的空いている時間帯での投票をご検討ください。

#### 混雑が予想される時間帯

- 期日前投票所…10時～13時
- 当日投票所…9時～11時



## 代理投票と点字投票

自分で投票用紙に記入できない人は、投票所で投票管理者に申し出てください。係員の代筆で投票ができます。また、点字で投票する人は、投票所の受付係に申し出てください。点字版の候補者一覧が必要な場合も、受付係に申し出てください。

## 利用できる福祉サービス

投票所や期日前投票所への移動が困難な有権者で一定の要件を満たす人は、福祉サービスに関する制度を利用できる場合があります。詳しくは介護保険課(☎229-3149)または障がい福祉課(☎229-3157)へお問い合わせください。

## 郵便等による不在者投票

身体障害者手帳などを持っている人で、その障がいの程度が右の表に該当する人は、郵便等による不在者投票をすることができます。詳しくは選挙管理委員会

事務局へお問い合わせください。

### 代理記載制度

郵便等による不在者投票に該当する人で、身体障害者手帳に上肢または視覚の障がいの程度が1級と記載されている人および戦傷病者手帳に上肢または視覚の障がいの程度が特別項症から第2項症までと記載してある人は、あらかじめ届けられた人による投票用紙への代理記載ができます。

手帳などの種類	障がいなどの種類	障がいなどの程度
身体障害者手帳	両下肢もしくは体幹の障がい、もしくは移動機能の障がい	1級または2級
	心臓、腎臓、呼吸器、ぼうこう、もしくは直腸、もしくは小腸の障がい	1級または3級
	免疫もしくは肝臓の障がい	1級から3級まで
戦傷病者手帳	両下肢もしくは体幹の障がい	特別項症から第2項症まで
	心臓、腎臓、呼吸器、ぼうこう、もしくは直腸、小腸、もしくは肝臓の障がい	特別項症から第3項症まで
介護保険被保険者証	要介護状態区分	要介護5

## 各投票区の投票所

各地区の投票所は次のとおりです。各世帯に郵送する入場券に、投票所案内図が記載されていますので、記載された投票所へお越しください。前回の選挙から投票所が変更されたところは、**太字**で示しています。

### 津地域

投票区	投票所	所在地
1	市役所本庁舎(1階ロビー)	西丸之内23-1
2	養正小学校(体育館)	丸之内養正町14-1
3	相愛保育園	相生町77
4	敬和小学校(体育館)	中河原445
5	敬和公民館	寿町21-22
6	橋南会館	柳山津興1535-27
7	阿漕塚記念館	柳山津興622
8	育生小学校(会議室)	下弁財町津興1350
9	橋南中学校(木工室)	上弁財町津興2537-4
10	セントヨゼフ女子学園(大会議室)	半田1330
11	橋南公民館	修成町12-1
12	津工会館	半田142
13	新町小学校(会議室)	八町三丁目3-1
14	西橋内中学校(金工室)	東古河町7-1
15	三重大学附属幼稚園	観音寺町523
16	県栄町庁舎(旧三重県民サービスセンター)	栄町一丁目954
17	南立誠小学校(会議室)	桜橋二丁目39
18	アストプラザ4階(研修室A)	羽所町700
19	津西会館	一身田上津部田1355-5
20	西が丘小学校(体育館)	長岡町800-437
21	ハーモニータウン津自治会集会所	上浜町四丁目27-25
22	旧北立誠幼稚園	江戸橋一丁目76-2
23	雲出保育園	雲出本郷町1165
24	城山会館	城山二丁目20-3

投票区	投票所	所在地
25	南郊公民館	高茶屋三丁目25-6
26	三重県工業研究所	高茶屋五丁目5-45
27	三重県立津高等技術学校	高茶屋小森町1176-2
28	藤水幼稚園	藤方1627
29	南が丘会館	垂水2882-1
30	南が丘小学校(ふれあいホール)	垂水2538-1
31	神戸小学校(体育館)	神戸332-1
32	泉ヶ丘集会所	野田21-863
33	旧片田幼稚園	片田井戸町43-8
34	櫛形小学校(体育館)	分部1211-1
35	安東小学校(体育館)	納所町245
36	緑の街集会所	河辺町3511-7
37	一身田小学校(体育館)	一身田大古曾355
38	一身田公民館	一身田町293-3
39	豊野会館	一身田豊野1406-479
40	町屋会館	栗真町屋町714-1
41	栗真保育園	栗真小川町274
42	白塚公民館	白塚町5205
43	白塚市民センター	白塚町2111
44	白塚団地第2自治会集会所	白塚町58-15
45	大里小学校(ランチルーム)	大里窪田町1821
46	高野尾転作促進技術研修所	高野尾町5417
47	豊が丘おおぞら会館	豊が丘二丁目47-11



## ■河芸地域

投票区	投票所	所在地
48	中別保公民館	河芸町中別保2034-3
49	豊津小学校(体育館)	河芸町一色1680
50	上野小学校(体育館)	河芸町上野2963
51	東千里公民館	河芸町東千里759
52	千里ヶ丘小学校(体育館)	河芸町千里ヶ丘13
53	黒田小学校(体育館)	河芸町北黒田109-1
54	南黒田公民館	河芸町南黒田442-1
55	三行地区農業構造改善センター	河芸町三行1228-1

## ■芸濃地域

投票区	投票所	所在地
56	芸濃総合文化センター(エントランスホール)	芸濃町椋本6824
57	明小学校(体育館)	芸濃町林325
58	旧安西小学校	芸濃町北神山310
59	雲林院福祉会館(1階多目的室)	芸濃町雲林院1019
60	落合の郷(管理棟)	芸濃町河内900

## ■美里地域

投票区	投票所	所在地
61	旧長野小学校	美里町北長野1435
62	高宮公民館	美里町足坂560-2
63	旧辰水小学校	美里町家所2045

## ■安濃地域

投票区	投票所	所在地
64	草生公民館(多目的ホール)	安濃町草生4249-1
65	村主公民館(多目的ホール)	安濃町連部69-1
66	安濃公民館(多目的ホール)	安濃町内多3653
67	明合幼稚園	安濃町大塚253-2

## ■久居地域

投票区	投票所	所在地
68	久居総合福祉会館	久居東鷹跡町20-2
69	誠之小学校(なかよしホール)	久居西鷹跡町424
70	成美小学校(体育館)	久居新町737
71	立成小学校(大会議室)	久居野村町560
72	久居さくらが丘集会所	久居桜が丘町1813-5
73	密柑山幼稚園	久居北口町554-2
74	北部保育園	久居北口町859-3
75	元町地区集会所	久居元町2099-2
76	須ヶ瀬構造改善センター	須ヶ瀬町1610-7
77	木造区集会所	木造町1581
78	桃園情報センター	新家町1365-5
79	こべき保育園	久居元町2314-17
80	戸木小学校(体育館)	戸木町880
81	七栗産業会館	庄田町517-1
82	栗葉幼稚園	森町284-1
83	一色会会所	久居一色町766-2
84	下稲葉会会所	稲葉町200
85	上稲葉ふれあい会館	稲葉町2764-1
86	榊原農研研修所	榊原町5104
87	下村教育集会所	榊原町8161-2
88	寺野垣内集会所	榊原町4696-1
89	榊原上教育集会所	榊原町10295-1

## ■香良洲地域

投票区	投票所	所在地
90	香良洲公民館(住民活動室)	香良洲町1876-1
91	香海中学校(体育館)	香良洲町128

## ■一志地域

投票区	投票所	所在地
92	井生会会所	一志町井生2691
93	大井公民館	一志町大仰217-1
94	井関会会所	一志町井関1550
95	波瀬ふれあい会館	一志町波瀬2232-2
96	室の口公民館	一志町波瀬6401-8
97	川合文化会館	一志町八太420-4
98	庄村集会所	一志町庄村244-1
99	高岡老人憩いの家	一志町高野1321-1
100	一志高岡公民館(ホール)	一志町田尻605-2
101	一志体育館(サブアリーナ)	一志町高野160-728
102	小山集会所	一志町小山401-1
103	虹が丘集会所	一志町虹が丘5-7

## ■白山地域

投票区	投票所	所在地
104	元取公民館	白山町城立305
105	家城小学校(体育館)	白山町南家城647
106	川口小学校(体育館)	白山町川口1991
107	大三農村集落多目的共同利用施設	白山町二本木1001-253
108	三ヶ野集会所	白山町三ヶ野2773-1
109	倭公民館	白山町中ノ村581
110	ハツ山農村集落多目的共同利用施設	白山町八対野994-1

## ■美杉地域

投票区	投票所	所在地
111	竹原多目的集会所	美杉町竹原2821
112	美杉総合文化センター(会議室)	美杉町八知5580-2
113	太郎生多目的集会所	美杉町太郎生2120
114	下太郎生中農業集落多目的集会所	美杉町太郎生4473-3
115	伊勢地地域住民センター	美杉町石名原1681
116	八幡地域住民センター	美杉町奥津1288-8
117	美杉高齢者婦人センター「しゃくなげ会館」	美杉町川上3372
118	丹生俣多目的集会所	美杉町丹生俣1360-2
119	多気地域住民センター	美杉町上多気1031
120	下之川地域住民センター	美杉町下之川6115



投票所の地図は  
こちらからご覧いただけます

この一票で  
市政が変わる  
津が変わる



## 選挙公報

### 選挙公報は新聞折り込みで

候補者の氏名・経歴・政見などを掲載した選挙公報を1月20日(木)の朝刊に新聞折り込みで配布します。

### 選挙公報を折り込む新聞

朝日新聞、伊勢新聞、産経新聞、中日新聞、  
日本経済新聞、毎日新聞、読売新聞

新聞を購読していないなどで選挙公報が届かない場合は郵送等によりお届けしますので、選挙管理委員会事務局までご連絡ください。また、1月20日(木)以降は主な公共施設や市内各郵便局に置きますので、ご自由にお持ち帰りください。※選挙公報は津市ホームページでもご覧いただけます。



## 開票

開票は1月23日(日)21時30分から、安濃中央総合公園内体育館で行います。

開票状況については、第1回目の速報を23時に開票所で行う予定です。

※津市ホームページ、津市行政情報番組でもご覧いただけます。HP 津市役所

検索

## 守られる投票の秘密

投票の秘密は、憲法や公職選挙法で固く守られています。誰が誰に投票したかは、投票した本人以外は分かりません。自分の判断で投票しましょう。

## 当日投票所に行けない人は期日前投票または不在者投票を

投票当日、次の理由などで投票所に行けない人は、宣誓書を記入の上、期日前投票ができます。宣誓書は、期日前投票所に備えてありますが、入場券の裏面にも宣誓書が印刷してありますので、**あらかじめ必要事項を記入して期日前投票所にお持ちいただくと手続きが早く済みます。**宣誓書は、津市のホームページからもダウンロードできます。

※当日、投票に行く場合は宣誓書の記入は不要です。

### 期日前投票ができる人

①職務または業務に従事、親族等の冠婚葬祭などの予

定がある人

②レジャーや買い物などの用務等のため投票日に投票区の区域外に旅行または滞在する人

③病気、けが、妊娠、出産、老衰、身体の障がいのため歩行が困難な人

④天災や悪天候により投票所に到達することが困難な人

※新型コロナウイルス感染症への感染が懸念される場合も期日前投票を行うことができます。その場合、

④の事由が該当します。

### 期日前投票所

津市の選挙人名簿に登録されている人は、住んでいる地域に関係なく、定められた期間に以下の期日前投票所のどこでも投票できます。

と き	ところ	
	期日前投票所の場所	所在地
1月17日(月)～22日(土) 8時30分～20時 ※土曜日も投票できます	1月17日～21日 市役所本庁舎8階大会議室B	西丸之内23-1
	1月22日 市役所本庁舎1階ロビー	
	市役所河芸総合支所1階防災研修室	河芸町浜田808
	市役所芸濃総合支所2階中会議室3・4	芸濃町椋本6141-1
	市役所美里総合支所1階会議室	美里町三郷48-1
	市役所安濃総合支所2階会議室2・3	安濃町東観音寺483
	市役所久居総合支所(ポルタひさい内)1階1A会議室	久居新町3006
	香良洲公民館1階住民活動室	香良洲町1876-1
	市役所一志総合支所1階住民活動室	一志町田尻593-2
	市役所白山総合支所2階203会議室	白山町川口892
1月19日(水)～22日(土) 10時～20時	美杉総合文化センター会議室1・2	美杉町八知5580-2
	イオンモール津南3階イオンホール	高茶屋小森町145

### 期日前投票は簡単です

- 投票所入場券が届いていればお持ちください。
- 印鑑は不要です。
- 投票所に行けない理由は選ぶだけです。
- 期日前投票所にも候補者の氏名などを掲示しています。



期日前投票所の地図はこちらからご覧いただけます

### 不在者投票ができる人

- 期日前投票ができる理由に該当する人で、遠隔地に滞在中のため投票所に行けない場合は、滞在している市区町村の選挙管理委員会では不在者投票ができます。
- 指定病院、指定老人ホーム、国立保養所などの施設に入院・入所中の人は、その施設で不在者投票ができます。





# 健康づくりだより

令和4年1月16日発行

健康づくり課

☎229-3310 FAX 229-3346

保健センターでは、各年代を通して健康づくりができるように、健康相談や健康教室、電話相談を実施しています。お気軽にご利用ください。

保健センター名	問い合わせ	保健センター名	問い合わせ
中央	☎229-3164	安濃	☎268-5800
久居	☎255-8864	香良洲	☎292-4183
河芸	☎245-1212	一志	☎295-0112
芸濃	☎266-2520	白山	☎262-7294
美里	☎279-8128	美杉	☎272-8089

※香良洲・白山・美杉保健センターは、保健師が不在の時があります。

## 健康相談、栄養相談

保健師、栄養士が健康や栄養に関する相談などをお受けします。

**と き** 2月21日(月)9時30分～11時

**ところ** 白山保健センター

**対象** 18歳以上

**定員** 先着3人

**申し込み** 1月24日(月)から同保健センターへ

※各保健センターでは、上記日程以外でも予約による健康相談を随時実施しています。希望する人は最寄りの保健センターへお問い合わせください。

## 妊産婦教室(マタニティー倶楽部)

**と き** 2月2日(水)10時～11時45分

**ところ** 中央保健センター

**内容** 妊娠中から心掛けること、出産について考えてみよう(助産師)

**対象** 妊婦とその夫(パートナー)

**定員** 先着15組程度 ※初めての人の優先

**申し込み** 1月20日(木)から同保健センターへ

## 離乳食教室(初期)

栄養士が離乳食の作り方の工夫やポイント、とりわけ食などについて紹介します。

**と き** 2月16日(水)10時～11時

**ところ** 一志保健センター

**対象** 妊婦、離乳食開始前または開始したばかりの乳児を持つ保護者

**定員** 先着15人程度 ※初めての人の優先

**持ち物** 母子健康手帳、筆記用具、バスタオル

**申し込み** 1月21日(金)から同保健センターへ

## お済みですか？

### 成人男性の風しん抗体検査と 予防接種のお知らせ

昭和37年4月2日～昭和54年4月1日生まれの男性は、風しん抗体検査を受け、抗体価が十分でない場合は予防接種ができます。

**実施期間** 令和4年3月31日(木)まで

**抗体検査回数** 1回 ※平成26年4月以降の抗体検査の記録がある場合は検査不要

**予防接種回数** 1回 ※抗体価が十分でない場合(EIA法で6.0未満など)

**費用** 抗体検査、予防接種とも無料(クーポン券が必要)

**実施場所** 全国の風しん抗体検査・予防接種医療機関など(要予約)

津市への転入や紛失により、クーポン券を持っていない人は、津市ホームページ内の申し込みフォームや電話、郵送、ファクスで申し込みできます。お急ぎの場合は最寄りの保健センターの窓口で申請すると即日交付できます。

詳しくは津市ホームページを  
ご覧ください。

HP 津市 風しん第5期予防接種

検索



## 受診可能な医療機関のご案内(24時間年中無休)

三重県救急医療情報センター ☎229-1199

救急医療情報医療ネットみえ

PC版・スマートフォン版 <https://www.qq.pref.mie.lg.jp/>

携帯電話版 <https://www.qq.pref.mie.lg.jp/k/>

## 応急措置方法のご案内、医療相談・健康相談など (24時間年中無休、通話料・相談料は無料)

津市救急・健康相談ダイヤル24 ☎0120-840-299

医師や看護師など専門スタッフが、相談にお答えします。

## 休日診療している市内の医療機関

予約が必要な場合や都合により休診となる場合がありますので、**必ず事前に各医療機関に確認の上で受診してください。**

※この情報は津地区医師会、久居一志地区医師会、津歯科医師会の会員で、掲載に同意していただいた医療機関のみ記載しています。

### ◆日曜日・祝日に診療

診療科目	医療機関名	所在地	受付時間	電話番号
眼 科	東海眼科	羽所町399	8時～12時 ※救急対応は、24時間随時受け付け可	☎228-8111
歯 科	ここあ歯科	高茶屋小森町145 (イオンモール津南2階)	10時～12時30分、14時30分～20時 ※事前予約制	☎0120-558-340

### ◆日曜日に診療

診療科目	医療機関名	所在地	受付時間	電話番号
内 科	さいとう内科	新東町塔世23	8時45分～11時30分 ※受診時は電話連絡が必要 ※発熱時は院外(車内)での診察となる場合あり	☎223-0313
内科、外科	大橋クリニック	桜橋三丁目61-4	8時50分～11時30分、13時～14時30分 ※発熱外来は11時～11時30分、14時～14時45分 ※受診時は電話連絡が必要 ※不定期の臨時休診日あり	☎246-1000
内科	津さくらばクリニック	桜橋三丁目446-20	9時～11時45分 ※予約状況により、初診対応不可の場合あり ※受診時は電話連絡が必要	☎271-9271
整形外科、 リウマチ科	三重つくし診療所	高茶屋小森町1812-2	9時～13時、14時～17時 ※受診時は電話連絡が必要	☎235-2068

### ◆祝日に診療

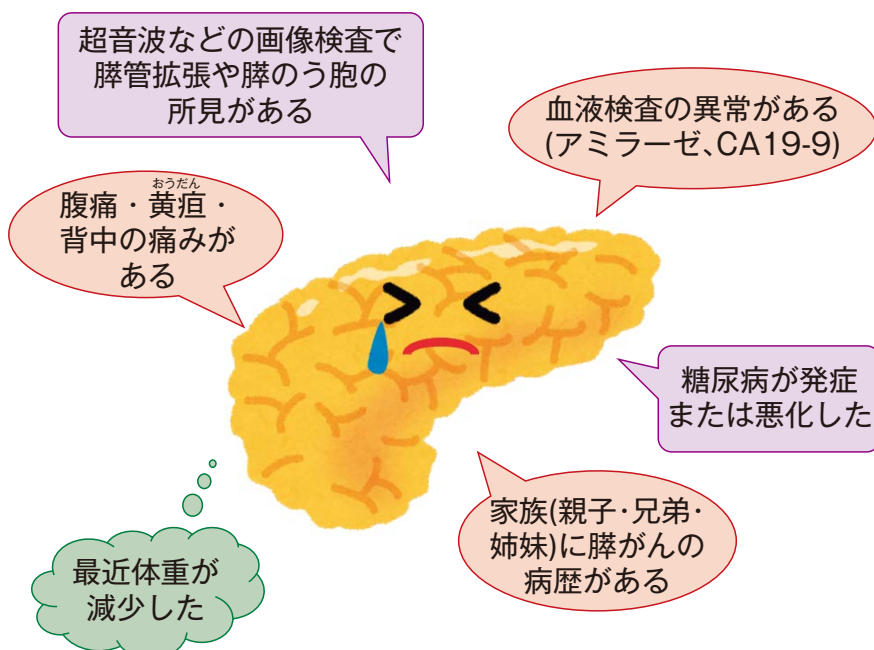
診療科目	医療機関名	所在地	受付時間	電話番号
内科、整形外科、 形成外科、皮膚科	ゆり形成内科整形	柳山津興3306	9時～12時、15時～17時30分	☎221-0500

問い合わせ 地域医療推進室 ☎229-3372 FAX229-3018

## あなたの膵臓は大丈夫？

膵臓がんは初期症状が出にくく、発見が遅れやすいため、5年生存率が10%未満という最も難治性のがんです。膵臓がんを克服するためには、“手術ができる小さな膵臓がんをいかに早期に見つけるか”がとても重要となります。

現在、三重大学医学部附属病院では、津地区医師会、久居一志地区医師会との地域医療連携を通じて、「膵がん早期発見プロジェクト」を進めています。このプロジェクトは、リスク因子のある人を、早期の段階で地域の医療機関(かかりつけ医)から専門施設での精密検査につなげることで、膵臓がんをより早期の段階で発見することを目指すものです。



これらに心当たりはありませんか？  
心配な人は、かかりつけ医にご相談ください





令和4年1月16日発行  
津図書館  
〒514-8611 津市西丸之内23-1  
(津リージョンプラザ内) ☎229-3321  
HP <http://www.library.city.tsu.mie.jp/>

## ●映画鑑賞会(無料)

- 2月6日(日)…アニメ「ダンボ」(64分)
  - 2月20日(日)…アニメ「クマのプーさん プーさんとはちみつ」(30分) ※16ミリフィルム
- と き** いずれも14時～(13時30分開場)
- ところ** 津図書館 2階視聴覚室
- 定 員** 先着各30人(小学生以下は保護者同伴)
- 問い合わせ** 同図書館(☎229-3321)

## ●リサイクルのお知らせ

津図書館では図書館資料を有効活用するため、市内に在住・在勤・在学の人を対象に、除籍した図書などを無償でお譲りします。

- 持ち帰り用の袋などを必ずお持ちください。
- リサイクル図書の検索・予約などはできません。
- 感染症拡大防止のため、従来のリサイクルフェアよりも規模を縮小し、図書の内容も制限して開催します。

**と き** 2月17日(木)10時～17時、18日(金)10時～15時 ※30分入れ替え制(要入場整理券)

**ところ** 津リージョンプラザ3階生活文化情報センター(展示室)・ギャラリー

**内 容** 旅行・手芸・料理・健康・小説分野の一般書、児童書、雑誌

**冊 数** 1人1回につき10冊以内

**申し込み** 1月28日(金)9時から津図書館 1階カウンターで入場整理券を配布 ※当日の混雑状況により整理券がない人でも入場できる場合があります。

**問い合わせ** 同図書館(☎229-3321)

## ●暮らしに役立つ図書館講座「手話で楽しむおはなし会」(無料)

手話を使って紙芝居の読み聞かせをしていただきます。

**と き** 2月23日(水・祝)14時～

**ところ** 津図書館 2階視聴覚室

**講 師** 藤田逸歩さん

**対 象** 4歳～小学2年生の子どもと保護者

**定 員** 先着10組

**申し込み** 1月24日(月)9時から直接窓口または電話で同図書館へ

**問い合わせ** 同図書館(☎229-3321)

## ●講演会「浦中こういちさん ふれあいあそびと原画展」(無料)

絵本・あそび作家の浦中こういちさんによるふれあい遊びを行います。また、2月25日(金)～3月13日(日)はうぐいす図書館内で浦中さんの原画展を開催します。

**と き** 3月13日(日)10時～11時

**ところ** 白山総合文化センター多目的室

**対 象** 乳幼児と保護者

**定 員** 先着35人

**申し込み** 2月13日(日)9時からうぐいす図書館で入場整理券を配布

**問い合わせ** 同図書館(☎262-5000)

## ●古文書などのデータベース化について

津市図書館では、古文書など郷土資料をより幅広く市民の皆さんに閲覧していただけるように、所蔵している資料を、順次データベース化しています。

津市図書館ホームページからアクセスして、書名や年代、分類などの基本的データのほか、一部は画像のデータを閲覧することもできます。



## 図書館からのお願い

感染症の拡大防止のため、行事・イベントに参加する場合には、以下のとおりご協力をお願いします。

- 体調の悪い人は参加を控えてください。
- 参加される人はマスクの着用をお願いします。
- 参加人数の制限を行う場合があります。
- 「新型コロナウイルス接触確認アプリ(COCoA)」や「安心みえるLINE」をご活用ください。

感染症の拡大防止のため、掲載されている行事・イベントが中止や延期、内容変更となる場合があります。その場合は、館内掲示や津市図書館ホームページなどで案内します。

HP 津市図書館

検索



## 2月のおはなし会など

	内容など	と き	語り手
津図書館	小さなおともだちのおはなし会 (赤ちゃん向け)	3日・10日いずれも(木)14時15分～	図書館職員
	おはなし会 (絵本、紙芝居など)	3日・10日・17日いずれも(木)15時15分～	
	ストーリーテリング (絵本や紙芝居を使わないおはなし会)	①5日②12日③19日④26日いずれも(土)15時～	①マザーグース②ポップコーン ③おはなしのたね④ききゅう船
久居ふるさと 文学館	おはなしの森 (年齢に合わせた絵本の読み聞かせ)	2日・16日いずれも(水)15時～	わらべ
	おはなし会 (絵本、素語り、パネルシアターなど)	5日・19日いずれも(土)15時～	かたつむり
	おはなしであそぼう！ (体・声を使ってお話の中を体験)	12日(土)15時～	
	おはなしの泉 (親子で絵本の楽しさを体感)	14日(月)10時30分～	どんぐり
	絵本DEお話ししよう会 (大人向け・参加者が発表会形式で行う絵本の読書会)	17日(木)10時～	かたつむり
	だっこでおはなし！ (赤ちゃん向け、絵本、手遊び、わらべ歌など)	23日(水・祝)11時～	
	ブックトーク (テーマに合わせた本の紹介)	26日(土)15時～	
河芸図書館	楽しいおはなしの時間 (絵本、紙芝居など)	20日(日)11時～	ラッコの会
芸濃図書館	おはなし会 (絵本、紙芝居など)	12日・26日いずれも(土)11時～	こんぺいとう
美里図書館	おはなし会 (絵本、紙芝居など)	10日(木)15時～ ※美里文化センター2階で開催	なり☆プロ
安濃図書館	おはなし会 (絵本、紙芝居など)	26日(土)10時30分～	やまびこ会
きらめき 図書館	おはなし会 (絵本、紙芝居、わらべ歌、手遊びなど)	10日(木)10時30分～ ※香良洲浜っ子幼児園内子育て支援センターで開催	図書館職員
一志図書館	小さい子向きおはなし会 (絵本、紙芝居、わらべ歌、手遊び)	3日・17日いずれも(木)11時～	図書館職員とボランティア
	ひなたぼっこのおはなし会 (ストーリーテリング、絵本、紙芝居)	12日(土)11時～	ひなたぼっこ
	大人のための読み語り (絵本や児童書の読み語り)	21日(月)15時～	あをの会
	とことめっこのおはなし会 (絵本、紙芝居、パネルシアターなど)	26日(土)15時～	図書館職員とボランティア
うぐいす 図書館	おはなし会 (絵本、手遊び、紙芝居、パネルシアターなど)	2日(水)・9日(水)・16日(水)・23日(水・祝) 15時～	図書館職員
	おはなし会012 (赤ちゃんと保護者向け、絵本、わらべ歌など)	4日(金)11時～	図書館職員とボランティア
	ボランティアのおはなし会 (絵本、手遊び、紙芝居、パネルシアターなど)	5日(土)15時～	よみっこ
	えいごであそぼ！ (洋書絵本のおはなし会)	6日(日)11時～	外国語指導助手

## 2月 図書館カレンダー

□ は、休館日

日 月 火 水 木 金 土

		1	2	3	4	5
6	7	8	9	10	11	12
13	14	15	16	17	18	19
20	21	22	23	24	25	26
27	28					

津図書館

(☎229-3321) 9時～19時  
(土・日曜日、祝・休日は17時まで)

久居ふるさと文学館

(☎254-0011) 9時～18時  
(土・日曜日、祝・休日は17時まで)

ポルタひさいふれあい図書室

(☎254-0464) 10時～21時  
(土・日曜日、祝・休日は18時まで)

河芸図書館

(☎245-5300) 10時～18時

芸濃図書館

(☎265-6004) 9時～17時

美里図書館

(☎279-8122) 9時～17時

安濃図書館

(☎268-5822) 10時～18時

きらめき図書館

(☎292-4191) 9時～17時

一志図書館

(☎295-0116) 10時～18時

うぐいす図書館

(☎262-5000) 10時～18時  
(土・日曜日、祝・休日は9時～17時)

美杉図書室

(☎272-8092) 9時～17時