

広報



特集 P.2

津市の雨水対策のあゆみ
～水害に強いまちづくり～

News P.4

まずはご相談ください
ひとり親家庭の親の就業・就学を支援

News P.5

個人市民税・県民税
納税通知書を送付します

☆ 魚 ☆ ☆
☆ 貝 ☆ ☆
べっカイの、採れた～!



表紙 大型連休でにぎわう津市の海岸で、初めての潮干狩りに挑戦! 大きな貝が見つけれられたかな?(5月2日 御殿場海岸)

弁護士法人 心

交通事故・後遺障害・過払い金・借金 所属弁護士 45名以上!!
相続・遺言・企業法務・労務・労災・障害年金他

交通事故(後遺障害) 損害賠償額 増進等助
無料診断サービス

過払い金 無料診断サービス

遺言書 無料診断サービス

障害年金 無料診断サービス

相談料 0円(交通費・後遺障害 慰謝料・損害賠償額 増進等助 障害年金以外 別途30分程度) 夜間・土日祝相談可(要予約)

0120-212-403

平日 9時～21時 受付
土日祝 9時～18時 受付
(12時～18時 急ぎの案件は別途相談可)
詳細は <https://www.kokoro.law>



弁護士・スタッフ一丸となってサポートいたします!

津駅 0.5分 弁護士法人 心 津法律事務所 <三井弁護士会>
近鉄四日市駅 1分 弁護士法人 心 四日市法律事務所 <三井弁護士会>
松阪駅 1分 弁護士法人 心 松阪法律事務所 <三井弁護士会>

広報津 No.392

6/1

令和4年(2022年)

広告掲載欄

※主たる事務所は愛知県弁護士会所属 ※費用には別件や変更もありますので、詳しくはホームページをご覧ください。 ※本広告は今号4年5月号のもの。 市財政収入の一部に寄与することを目的とし、表紙に広告を掲載しています。なお、掲載している広告内容については津市が保証しているものではありません。

津市の雨水対策のあゆみ

～水害に強いまちづくり～

/// 問い合わせ /// 下水道工務課 // ☎239-1033 // ☎239-1037 ///

近年の気候変動により、局地的な大雨や強い勢力の台風が増加しています。
津市は水害に強いまちづくりを進め、災害時の浸水被害を最小化します。

昭和・平成の雨水対策

昭和30～40年代、農地や国道23号沿線の宅地化に伴い雨水流出量の増大が懸念されました。そこで、昭和35年度から雨水を河川などに排水する施設(雨水幹線、ポンプ場)を整備する「都市下水道事業」を実施。その後は公共下水道事業に切り替え、平成30年までに雨水幹線整備総延長3万4,318m、総事業費約546億円(うち都市下水道事業が約388億円)をかけ、雨水対策を行ってきました。

比べよう!
津の雨水対策
事業の効果

昭和49年7月



最大降雨量
(1時間当たり)

59.5mm

浸水深

2.0m

浸水時間

約48時間

平成16年9月



98.0mm

0.6m

約1時間

降雨量に対し
浸水深・時間が
軽減されました

河芸地域 (整備延長: 約 3.1km、ポンプ場など: 4カ所)

昭和40年代に農業用水路の改修やポンプ場の整備を進めました。平成17年度に影重ポンプ場の供用を開始し、現在の排水機能が確保されました。

旧津地域 (整備延長: 約 18.7km、ポンプ場など: 37カ所)

昭和30年代から水路の改修に着手。昭和49年の志登茂川の氾濫で約3,500haの浸水被害を受け、以後、河川改修やポンプ場・雨水幹線の整備を行いました。



久居地区 (整備延長: 約 8.7km)

昭和30年代、農業用水路の護岸整備を目的とした水路改修に着手。地形的に河川へ自然流下により排水でき、昭和58年までに都市下水道事業が完成しました。

香良洲地区 (整備延長: 約 3.8km、ポンプ場: 3カ所)

昭和50年代から水路改修に着手。3つのポンプ場を水路でつなぎ、少しでも排水が容易な機場から排水できるよう工夫を凝らした浸水対策を行い、平成17年度までに供用開始しました。

都市下水道事業を行った地区



令和の雨水対策

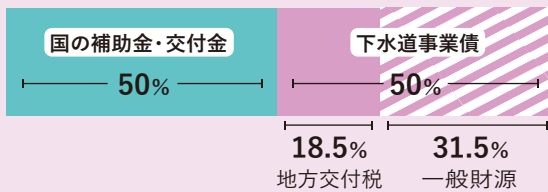
～雨水管理総合計画に基づく展開～

平成30年3月、津市は県内でいち早く「雨水管理総合計画」を策定しました。浸水リスクの高い14の地区を重点対策地区に選定し、集中的に浸水対策を実施しています。

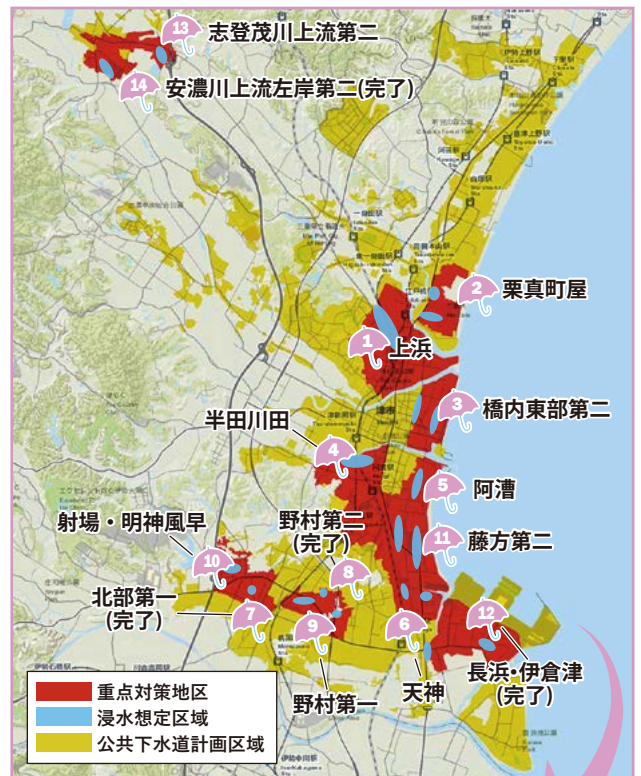
事業費として国の「防災・安全交付金」と「大規模雨水処理施設整備事業」を活用し、令和元～10年度の10年間で約140億円投資します。

令和2年度末の浸水対策達成率は46.3%、令和10年度末の目標達成率は66.4%です。

浸水対策事業費の財源内訳



重点対策地区(14地区)



重点対策地区の整備状況

事業費：約8億5,600万円

栗真町屋排水区

(整備延長：432m)

令和5年度
完成予定

幅2mの雨水幹線を整備し、排水先を江戸橋排水機場から栗真町屋ポンプ場に切り替えることで、三重大学周辺の浸水被害を軽減します。



事業費：約48億4,000万円

半田川田排水区

(整備延長：1,769m、ポンプ場：1カ所)

令和8年度
完成予定

令和5年度に半田川田ポンプ場が一部供用開始予定。管径2.8mの雨水幹線を整備します。



事業費：約17億800万円

天神排水区

(整備延長：432m、ポンプ場：1カ所)

令和10年度
完成予定

令和5年度に天神ポンプ場が一部供用開始予定。その後も雨水幹線の整備を続けます。



事業費：約4億9,700万円

野村第一排水区

(整備延長：39m、調整池：貯水量約2万t)

令和4年度
完成予定

今年度、野田池の改修により水位を90cm下げ、洪水調整池としての機能を付加し、久居駅東側地区の浸水被害を軽減します。



事業費：約57億1,800万円

藤方第二排水区

(整備延長：1,517m)

令和8年度
完成予定

今年度から管径3.4mの雨水幹線を先行整備。藤方ポンプ場(仮称)が完成するまで貯留管として雨水を貯留し、浸水被害を軽減します。

まずはご相談ください ひとり親家庭の親の就業・就学を支援

問い合わせ こども支援課 ☎229-3155 FAX 229-3451 各総合支所市民福祉課(福祉課)

ひとり親家庭の親が就労し、安定した収入を得て自立することを促進するため、就業に役立つ資格の取得や学び直しを支援します。いずれも児童扶養手当受給者と同様の所得水準である市内に在住のひとり親家庭を対象としています。給付を受けるには、事前相談が必要です。事前相談の予約は直接窓口または電話でこども支援課、各総合支所市民福祉課(福祉課)へご連絡ください。

自立支援教育訓練給付金

医療事務や介護福祉などの仕事に必要な技能や資格を取得するため、厚生労働大臣の指定を受けた教育訓練講座を受講し、修了した場合に給付金を支給します。支給には受講前に申請し、対象講座の指定を受ける必要があります。

対象 ひとり親家庭の親で、当該教育訓練が適職に就くために必要であると認められ、過去に同給付金を受けたことがない人

支給額 受講料の6割相当額 ※上限あり

高等職業訓練促進給付金等

看護師(准看護師含む)、保育士、調理師の国家資格など、就業に有利となる資格取得のため1年以上養成機関で学ぶ場合に給付金を支給します。

高等職業訓練促進給付金

支給額(月額) 市民税非課税世帯…10万円、市民税課税世帯…7万5000円(取得資格により最長4年間) ※修学の最終年の12カ月は4万円増

高等職業訓練修了支援給付金(修業課程修了後)

支給額 市民税非課税世帯…5万円、市民税課税世帯…2万5,000円

いずれも

対象 ひとり親家庭の親で次の要件を全て満たす人

- 養成機関で1年以上のカリキュラムを修業し、対象資格の取得が見込まれる人
 - 仕事または育児と修学の両立が困難であると認められる人
 - 過去に同給付金を受けたことがない人
 - 同趣旨の給付金(求職者支援制度における職業訓練受講給付金や雇用保険法第24条に定める訓練延長給付金など)を受給していない人
- ※令和3年4月1日～令和5年3月31日に修業を開始する場合に限り、訓練期間6カ月以上のデジタル分野などの民間資格も対象となります。

高等学校卒業程度認定試験合格支援事業

高等学校卒業程度認定試験合格のための講座(通信講座を含む)の受講費用の一部を支給します。

対象 ひとり親家庭の親および児童で、当該試験合格が適職に就くために必要であると認められる人

支給額 受講開始時…受講費用の3割、受講修了時…受講費用の1割、合格時…受講費用の2割(受講修了日から起算して2年以内に高卒認定試験に全科目合格した場合に支給) ※いずれも上限あり

「母子・父子自立支援プログラム策定員」が 仕事探しをお手伝いします

就業を希望するひとり親家庭の親を対象に、ハローワークなどの関係機関と連携して就業と自立を支援します。

相談日 毎週火・木曜日9時～17時(祝・休日、年末年始を除く) ※予約優先。予約は直接窓口または電話、専用メールフォームでこども支援課へ

場所 こども支援課(市本庁舎3階)



相談予約専用
メールフォーム

令和4年度からの 児童手当の現況届について

津市では、受給者の現況を住民基本台帳などで確認できる場合、現況届を提出不要としました。公簿で現況を確認できない一部の人へは、6月上旬に現況届を郵送しますので、期日までに提出してください。

個人市民税・県民税 納税通知書を送付します



問い合わせ 市民税課 ☎229-3130 FAX 229-3331

令和3年中(令和3年1月1日～12月31日)の所得に対する個人市民税・県民税の年税額が決定しましたので、該当する人には納税通知書を6月に送付します。納付方法は、以下の3通りがあります。

普通徴収

納税通知書に同封の納付書で、6月・8月・10月・翌年1月の4回の納期に分けて、各個人で、金融機関やコンビニエンスストア、スマートフォン等の専用アプリ(PayPay、PayB、LINEPay)などから納付してください。金融機関などで口座振替手続きをしている人は、指定の口座から引き落とされます。

給与からの特別徴収

給与支払者が6月から翌年5月までの年12回に分けて給与から差し引き、津市へ納付します。給与からの特別徴収になる人には、事業所を通じて特別徴収税額の決定通知書(納税義務者用)が交付されます。

公的年金からの特別徴収

公的年金を受給している人が、個人市民税・県民税のうち公的年金の所得に係る税額を公的年金からの特別徴収(引き落とし)により納付します。

令和3年度に公的年金から特別徴収されていない人で、次の対象に該当する場合は、以下の「今年度から対象の人」の納付方法で特別徴収が開始されます。6月に発送する「令和4年度市民税・県民税納税通知書」に同封のお知らせでご確認ください。

対象 次の全てに該当する人

- 令和4年4月1日時点で65歳以上(昭和32年4月2日以前生まれ)の人
- 令和4年度個人市民税・県民税が課税されていて、公的年金所得に係る税額がある人
- 公的年金から津市の介護保険料が特別徴収(引き落とし)されている人
- 配当割額控除額・株式等譲渡所得割額控除額の均等割への充当がない人



今年度から対象の人

個人市民税・県民税の年税額のうち、公的年金所得に係る税額の4分の1ずつをそれぞれ6月・8月に普通徴収で納付していただき、6分の1ずつがそれぞれ10月・12月・翌年2月に公的年金から引き落とされます。個人市民税・県民税の年税額のうち公的年金所得以外の所得に係る税額は、給与からの特別徴収または普通徴収により納付してください。

| | 普通徴収 (納付書または口座振替) | | 特別徴収 (公的年金からの引き落とし) | | |
|------|------------------------|---------------------|------------------------|------------------------|-----------------------|
| | 令和4年 6月 (第1期) | 令和4年 8月 (第2期) | 令和4年 10月 (年金支給月) | 令和4年 12月 (年金支給月) | 令和5年 2月 (年金支給月) |
| 納付月 | | | | | |
| 納付割合 | 公的年金の所得に係る 税額の1/4ずつ | | 公的年金の所得に係る 税額の1/6ずつ | | |

昨年度から引き続き対象の人

今年度の個人市民税・県民税の税額に関係なく前年度の公的年金所得に係る税額の6分の1ずつがそれぞれ4月・6月・8月に仮徴収として公的年金から引き落とされます。10月からは本徴収として、今年度の公的年金所得に係る税額から仮徴収分を引いた金額の3分の1ずつが、それぞれ10月・12月・翌年2月の公的年金から引き落とされます。

| | 特別徴収 (仮徴収) | | | 特別徴収 (本徴収) | | |
|------|--------------------------------|------------|------------|---|-------------|------------|
| | 令和4年 4月 | 令和4年 6月 | 令和4年 8月 | 令和4年 10月 | 令和4年 12月 | 令和5年 2月 |
| 納付月 | | | | | | |
| 納付割合 | 前年度の公的年金の 所得に係る 税額の1/6ずつ | | | 今年度の公的年金の 所得に係る税額から 仮徴収分を引いた額の1/3ずつ | | |

※令和4年度の個人市民税・県民税のうち、公的年金所得に係る税額が仮徴収額を下回った場合は後日差額分を還付します。この還付額を公的年金以外の所得に係る税額に充当することはできません。

※税額に変更があった場合などには、公的年金からの特別徴収が中止になることがあります。特別徴収が中止となった場合は、改めて納税通知書などでお知らせします。



市内の各地域に土砂災害警戒区域を指定

早めの避難で土砂災害に備えましょう

問い合わせ 防災室 ☎229-3104 FAX223-6247

近年、台風や突発的な豪雨により全国各地で土砂災害による被害が発生しています。日頃から自分が生活している地域の災害リスクについて、ハザードマップなどで確認しておきましょう。

土砂災害の危険箇所の確認を

市内には土砂災害防止法に基づき三重県が指定した、土砂災害が発生する恐れのある「土砂災害警戒区域」、土砂災害警戒区域のうち建物が壊れて生命や体に危害が生じる恐れのある「土砂災害特別警戒区域」があります。

土砂災害警戒区域・特別警戒区域は、防災室または各総合支所地域振興課で配布の「土砂災害ハザードマップ」のほか、津市ホームページで確認できます。



土砂災害ハザードマップ

性が高まる前に、安全な親戚宅など避難所以外の場所へ避難することも有効な手段です。また、すでに大雨となっていて立ち退き避難が困難だと判断される場合は、屋内でも上階の谷側(山の反対側)に待避しましょう。

情報の収集を

気象情報や市からの避難情報に注意しましょう。津市では、次の方法で避難情報を提供します。

- 防災行政無線
- 津市防災情報メール
- ファクス配信サービス
- 広報車
- エリアメール(緊急速報メール)
- ケーブルテレビ
- 津市ホームページ
- 津市公式アプリ「津うなび」
- 緊急告知ラジオ



早めの避難を

津市では、災害の危険性が高まった場合、避難情報を発令しますが、台風の接近など大雨のときは自主的に早めの避難に努めましょう。土砂災害の危険



津市文化奨励賞の候補者募集

問い合わせ 文化振興課 ☎229-3250 FAX229-3344

芸術、学術、市民文化などを通じ、将来一層の活躍が期待される個人または団体の活動を奨励するため、津市文化奨励賞の候補者を募集します。

対象 市内に在住・在勤・在学、または津市出身の個人および津市を中心に活動している団体で、芸術分野などで優れた業績を挙げ、将来一層の活躍が期待されているもの

申し込み 文化振興課または各総合支所地域振興課

にある推薦書などに必要事項を記入し、直接窓口または郵送で文化振興課(〒514-8611 住所不要)または各総合支所地域振興課へ

※推薦書などは津市ホームページからもダウンロード可
締め切り 8月1日(月)必着



第7回彼岸花映画祭in津

問い合わせ 文化振興課 ☎229-3250 FAX229-3344



6/25 土 12:30開場 津リージョンプラザお城ホール

2015年、津観音境内に映画監督小津安二郎の記念碑が建立されたことを契機に毎年、名画上映と映画音楽のコンサートを開催しています。今回上映するのは父娘の絆を描いた「晩春」です。

定員 600人



©1949松竹株式会社

| 時間 | 内容 |
|---------------|--|
| 13時～14時 | 「映像を彩る魅惑の名曲たち」 演奏：兼重稔宏(ピアノ)、猶井悠樹(バイオリン) |
| 14時30分～14時45分 | 映画解説「晩春の景色」 |
| 14時45分～16時35分 | 映画上映「晩春」(1949年) (小津安二郎監督、出演 原節子ほか) |



ワクワク・ドキドキ！中央公民館をあそぼう

問い合わせ 中央公民館 ☎228-2618 FAX229-5150

6/26日 10:00~15:00 中央公民館

みんなで作って、体験して、公民館を遊ぶ子ども向けの講座です。不思議な世界へ案内するマジック体験やおもちゃ作りなど楽しい講座がいっぱい！

対象 市内に在住・在学の小学生

申し込み 津市ホームページから、または往復はがきで「中央公民館をあそぼう」と明記し、講座名、希望時間、住所、氏名、学校名、学年、電話

番号を中央公民館(〒514-0027 大門7-15 津センターパレス2階)へ ※1通につき1人1講座

締め切り 6月13日(月)必着

HP 津市 令和4年度公民館講座

※新型コロナウイルス感染症拡大防止のため、今年度は全ての講座で事前に申し込みが必要です。

| 講座名 | 内容 | 時間 | 会場 | 定員(抽選) | 費用 |
|---------------|-------------------------|------------------------------------|-----------|-----------------|-----------------|
| 茶道体験 | 和の世界を体験しよう | 10時~10時45分、 11時~11時45分 | 和室 | 各5人 | 300円 |
| おやつを作ろう | 水まんじゅうを作ろう | 10時~11時30分、 13時~14時30分 | 調理 実習室 | 各8人 ※小学4年生以上 | 600円 ※持ち帰りの容器持参 |
| とびだすひみつのカード | ポップアップカードを楽しく作ろう | 10時~11時、 13時~14時 | 会議室 | 各6人 | 無料 |
| おもちゃを作ろう | 紙・竹・土のおもちゃを作って遊ぼう | 10時~11時30分、 13時~14時30分 | 創作室 | 各12人 | |
| パソコンであそぼう | パソコンを使ってカレンダーを作ろう | 10時~11時 | 情報 研修室 | 10人 ※小学4年生以上 | |
| プラネタリウムを遊ぼう | プラネタリウムを楽しもう | 10時~11時、11時~12時 13時~14時、14時~15時 | 研修室B | 各5人 | |
| マジック体験教室 | 簡単なマジックを習得して、あなたもマジシャン！ | 10時30分~11時30分、 13時30分~14時30分 | ホール | 各12人 | |
| おはなしや~お話しはかが~ | 絵本の読み聞かせ、津のお話を楽しもう | 11時~11時30分、 13時30分~14時 | 研修室A | 各15人 | |



出会いを応援しませんか

結婚♡支援事業を募集

問い合わせ 子育て推進課 ☎229-3390 FAX229-3451

少子化対策の取り組みの一つとして、結婚しやすい環境づくりを目的とした「結婚支援事業」を募集します。創意工夫ある優秀な企画を提案・実施した事業の経費に対して補助金を交付します。

募集内容 結婚を希望する独身男女への出会いの場の提供、出会いから結婚までを円滑にするサポート事業、結婚への意識啓発など津市の実情を踏まえた結婚支援に関わる事業

※令和5年3月末までに実施できるものに限りません。また、他の団体などから助成金等の資金援助

を受けているものは対象外です。

応募資格 市内に主たる事務所を有する民間非営利団体

選定方法 提出書類などを基に選定委員会で審査し、補助金を交付する事業を決定します。

補助金額 対象経費のうち10万円を上限に支給

申込期間 6月1日(水)~30日(木)

※申し込み方法など詳しくは津市ホームページまたは子育て推進課で配布の募集要領をご覧ください。

新型コロナウイルス感染症の拡大防止のため、広報津に掲載のイベント等は中止または延期の可能性があり。参加される場合は各問い合わせ先へ確認をお願いします。

また、イベント等の会場では手指消毒、マスク着用、検温、連絡先の確認などにご協力ください。



お知らせ

水道料金・下水道使用料等の支払いには便利な口座振替を

営業課

☎237-5805 ☎237-5819

申し込み 市内の取扱金融機関(口座振替を希望する金融機関)または郵便局へ

手続きに必要なもの

- 預貯金通帳
- 印鑑(金融機関届け出印)
- 納入通知書やご使用水量のお知らせなど水栓番号が分かるもの

6月5日～11日は危険物安全週間

予防課

☎254-0355 ☎256-7755

私たちが日常で使用する身近な危険物であるガソリンについて、次のことを守りましょう。

ガソリン携行缶で購入する際は、ガソリンスタンドの従業員による以下の確認が義務付けられています

- 本人確認(運転免許証の提示など)
- 使用目的の確認

ガソリン携行缶を扱う際は、以下の点に注意しましょう

- ガソリン携行缶は専用の金属製容器を使用し、直射日光の当た

休日納付相談・納付窓口



6月26日(日)
9時～12時

- **市税**…収税課(市本庁舎2階、☎229-3136)、特別滞納整理推進室(市本庁舎2階、☎229-3216)
- **国民健康保険料、後期高齢者医療保険料**…保険医療助成課(市本庁舎1階、☎229-3161)
- **介護保険料**…介護保険課(市本庁舎1階、☎229-3149)
- **利用者負担額等(保育料・給食費)**…子育て推進課(市本庁舎3階、☎229-3167)

る場所や高温の場所に置かない

- 取扱時には、周囲の安全確認と発電機などのエンジン停止を徹底する
- 携行缶のふたを開ける前にエア抜きを行う



イベント

教科書展示会

教委教育研究支援課

☎229-3528 ☎229-3017

小学校用と中学校用の教科書を展示します。

とき 6月13日(月)～30日(木)
9時～17時 ※土・日曜日を除く

ところ 市教育委員会庁舎3階会議室3



募集

市民活動推進事業交付金実績報告会

地域連携課

☎229-3110 ☎229-3366

地域の課題解決のための公益的な活動に対する経費の一部を支援する「市民活動推進事業交付金」を令和3年度中に交付され、取り組みを行った市民活動団体による実績報告会を開催します。

とき 6月18日(土)9時30分～
ところ 中央保健センター待合ホール

持ち物 スリッパ

申し込み 地域連携課へ

こども将棋教室

橋北公民館

☎227-1738 ☎222-2526

対局ができる小学生を対象に、将棋の指導を行います。

とき 7月25日(月)・28日(木)、
8月1日(月)・4日(木)・8日(月)
9時30分～11時30分(全5回)

ところ 橋北公民館研修室C(アスト津5階) ※8月1日は会議室3

対象 市内に在住・在学の小学生

定員 抽選10人

費用 1,500円

申し込み 往復はがきに住所、氏名、学校名、学年、保護者の氏名、電話番号を記入し、橋北公民館(〒514-0009 羽所町700 アスト津4階)へ

※1通につき1人。津市ホームページからも申し込み可

締め切り 7月8日(金)必着

☎津市 令和4年度公民館講座

津市出会い応援事業 親向け結婚支援セミナー

子育て推進課

☎229-3390 ☎229-3451

とき 7月2日(土)10時～11時30分

ところ 中央公民館ホール(津センターパレス2階)

内容 現在の婚活事情や親にできる子どもの結婚支援について

対象 市内に在住・在勤の未婚の子どもを持つ親や家族

定員 先着50人

申し込み 電話で子育て推進課へ、または応募フォームから。応募フォームでの申し込みには受け付け確認メールを後日送信します。

申込期間 6月6日(月)～7月1日(金)



令和5年4月1日採用予定 三重短期大学専任教員

三重短期大学大学総務課

☎232-2341 ☎232-9647

専門分野 行政法

採用職 教授、准教授、講師

応募資格 大学院修士課程(博士課程前期)修了またはそれと同等以上の研究上の業績を有する人

定員 1人

申し込み 同短期大学大学総務課へ

締め切り 6月24日(金)17時

※申し込み方法など詳しくはお問い合わせいただくか、同短期大学ホームページをご覧ください。



男女共同参画川柳

男女共同参画室

☎229-3103 ☎229-3366

皆さんが感じる身近な男女共同参画について川柳で表現してみませんか。入選者の作品は男女共同参画情報紙「つばさ(33号)」に掲載されます。

対象 市内に在住・在勤・在学の人

申し込み はがき、またはEメールで住所、氏名、年齢、電話番号、川柳(1人3句まで)、ペンネームを男女共同参画室(〒514-8611 住所不要、☎229-3103 @city.tsu.lg.jp)へ

申込期間 6月8日(水)~30日(木)

森林セラピーイベント

美杉総合支所地域振興課

☎272-8082 ☎272-1119

| | 内容・ところ | とき | 費用 |
|---|--|----------------------|--------|
| ① | おまかせ！セラピー 平倉川の源流を歩く ～雲出川始まりの音を聞く～ (平倉コース) | 7月2日(出) 9時30分～15時 | 4,000円 |
| ② | おまかせ！セラピー 坂本小屋のこだわり アマゴ料理と雲出源流の清水を楽しむセラピーウォーク (平倉コース) | 7月7日(木) 9時～15時 | 5,500円 |

※費用には昼食代、保険料を含む

定員 先着①10人 ②12人

申し込み 電話で美杉総合支所地域振興課へ

申込期間 6月13日(月)~24日(金)



一志・白山総合支所 木造住宅の耐震相談会

建築指導課

☎229-3187 ☎229-3336

木造住宅の耐震診断・耐震補強工事における補助制度・補強方法・費用などについて、相談会を開催します。ブロック塀の撤去改修補助制度についてもご相談ください。

とき ①6月8日 ②6月22日
いずれも水曜日10時~13時

ところ ①市一志庁舎1階北玄関
②市白山庁舎1階アトリウム

申し込み 電話で建築指導課へ

社会教育委員

教委生涯学習課

☎229-3256 ☎229-3257

社会教育や生涯学習に関する計画の審議や、生涯学習全般に関して、幅広く審議・助言する社会教育委員を公募します。年間3回程度、平日に会議を開催します。

対象 市内に在住・在勤・在学の6月1日現在満18歳以上の人で、社会教育について幅広い見識や関心を持っている人(津市の議会議員と常勤職員を除く)

任期 委嘱日から2年間

定員 3人(書類審査により選考)

申し込み 教委生涯学習課または各教委事務所にある所定の応募用紙に必要事項を記入し、直接窓口または郵送、Eメールで教委生涯学習課(〒514-0035 西丸之内37-8、☎229-3248@city.tsu.lg.jp)へ ※応募用紙は津市ホームページからもダウンロード可

募集期間 6月1日(水)~20日(月) ※必着

津市子ども読書活動推進 会議委員

津図書館

☎229-3321 ☎229-1458

子どもの読書活動推進について幅広く皆さんの意見を頂くため、委員を募集します。

対象 市内に在住の応募日時点18歳以上の人で、年2回程度開催の会議に出席できる人(津市の議会議員と常勤職員を除く)

定員 2人(津市子ども読書活動推進会議公募委員選考会議で選考の上決定。7月中に応募者全員に結果を郵送)

任期 委嘱日から2年間

申し込み 各図書館にある所定の

応募用紙に必要事項を記入し、直接窓口または郵送、Eメールで津図書館(〒514-8611 住所不要、✉tsulib@zvtv.ne.jp)へ

※応募用紙は津市図書館ホームページからもダウンロード可(応募に必要な内容を満たせば所定の様式以外でも可)

募集期間 6月18日(土)~29日(水) ※必着

防火管理資格取得等講習会

消防総務課

☎254-0353 ☎256-7755

防火・防災管理者として業務を行うために必要な講習を実施します。8月・11月にも甲種防火管理新規講習、乙種防火管理講習を予定しています。

内容 ①甲種防火管理再講習 ②防災管理再講習 ③乙種防火管理講習 ④甲種防火管理新規講習

| | とき | 定員(先着) | 費用 |
|---|--|--------|----------------------|
| ① | 7月11日(月) 13時10分~ | 50人 | 3,000円 (テキスト代を含む) |
| ② | 16時30分 | | |
| ③ | 7月12日(火) 9時30分~16時 | 90人 | 4,000円 (テキスト代を含む) |
| ④ | 7月12日(火)9時30分~15時55分、13日(水)9時30分~15時35分 (全2回) | | |

ところ メッセウイング・みえ2階大研修室

申し込み 専用申し込みフォームから、または消防総務課・各消防署(分署・分遣所)で配布する受講申請書に写真を添付し、直接消防総務課窓口へ(郵送・ファクスは不可) ※申請書などは津市ホームページからもダウンロード可

申込期間 6月20日(月)~24日(金)9時~17時

※市外に在住・在勤・在学の方は6月23日(木)から申し込み可



まちの 情報ひろば

お知らせ

正しいルールで電波のご利用を

6月1日～10日は、電波利用環境保護周知啓発強化期間です。無線機器を使用するときは、必ず「技適マーク」が付いていることを確認してください。また、外国規格のトランシーバーは国内では使用できません。
問東海総合通信局(☎052-971-9107)



募 集

福祉の就職フェアinみえ

福祉・保育・看護の仕事を探している人を対象に、就職相談会を開催します。
日6月26日(日)

| 時 間 | と ころ | 申込締切 |
|------------|------------------------------|----------|
| 10時～12時 | オンライン | 6月15日(水) |
| 13時30分～15時 | メッセージング・みえ ※津新町駅から無料シャトルバスあり | 6月23日(木) |

申郵送またはファクスで三重県福祉人材センター(〒514-8552 桜橋二丁目131、FAX222-0170)へ ※同センターホームページからも申し込み可。託児を希望する場合は6月17日(金)までに要予約
問同センター(☎227-5160)

スポーツ通信

対市内に在住・在勤・在学の人
申①…津市スポーツ協会(メッセージング・みえ1階)などにある申込
津市民スポーツ教室

| | 種 目 | と き | と ころ | 対 象 | 定員(先着) | 申込期間 |
|---|------|---------------------|-----------|-------|--------|------------------|
| ① | 日本拳法 | 6月24日(金)19:00～21:00 | 三重武道館柔剣道場 | 小学生以上 | 20人 | 6月6日(月)～20日(月) |
| ② | テニス | 7月9日(出)9:30～16:00 | 津市民テニスコート | 小学生以上 | 80人 | 6月13日(月)～7月2日(出) |

介護有資格者再チャレンジ研修

再び介護現場で仕事をするために介護知識や技術を再学習します。
日Web研修…来年2月17日(金)までの間で3週間 介護実技研修…来年2月21日(火)・22日(水) **場**介護実技研修…三重県社会福祉会館(桜橋二丁目) **対**介護等の資格を持っていて、現在介護の仕事をしていない人または介護職として就職・復帰後おおむね1年未満の人 **定**150人
申来年1月20日(金)までに電話または、受講申込書を郵送、ファクスで三重県福祉人材センター(〒514-8552 桜橋二丁目131、☎227-5160、FAX222-0170)へ ※同センターホームページからも申し込み可

姉妹都市提携記念

第31回オザスコ杯争奪サッカー大会

日7月16日(土)・17日(日) **場**香良洲サッカー場、香良洲グラウンド **内**8人制で15分ハーフ **対**市内に在住の小学4～6年生(1チーム15人まで) **費**3,000円/チーム(開会式会場で支払い)
申6月10日(金)までに所定の申込用紙に必要事項を記入し、直接津市スポーツ協会窓口へ
問同協会(☎273-5522)



ファミリーエンジョイテニス

スポンジボールなどでテニスを楽しむ教室です。
日7月18日(月・祝)10時～12時 **場**三重交通Gスポーツの杜鈴鹿 **対**3歳～小学生と保護者 **費**子どものみ300円
申6月22日(水)までにファクスで日本女子テニス連盟三重県支部(FAX059-380-0025)へ
問同支部担当(☎090-2681-0726)

健 康

ラジオ体操に参加しませんか

日毎日6時20分～6時40分(1月1日～3日を除く、雨天中止)
場お城西公園
問養正地区ラジオ体操会担当(☎090-7039-7316)



転倒予防教室

日6月23日(木)①10時～11時 ②11時15分～12時15分 **場**津センターパレス地下1階市民オープンステージ **内**講話「熱中症対策(室内・室外の予防のポイント)」と転倒予防体操 **対**市内に在住の65歳以上 **定**各35人
問津市社会福祉協議会(☎213-7111)



用紙を同協会へ(申込用紙は同協会ホームページからダウンロードも可)、②…競技団体へ申し込み ※競技団体の申込先・方法のほか詳細については、津市スポーツ協

会にお問い合わせいただくか、同協会ホームページをご覧ください。
問同協会(☎273-5522)



暮らしの保健室

日 6月16日(木)10時～12時 場 県立看護大学(夢が丘一丁目) 内 看護職による健康チェック、もの忘れ相談、フットケア、ハンドマッサージなど 費100円(フットケア・ハンドマッサージは各200円、定先10人程度) 問同大学(☎233-5655)

認知症の人と家族の会 津地区つどい

認知症の人や家族介護者、専門職などが集まり、介護の悩み解決に向けて意見や情報を交換します。



日 6月11日(土)10時～12時 場 新町会館研修室1 対認知症の人や家族介護者 定30人 費200円(認知症の人は無料) 申認知症の人と家族の会三重県支部担当(☎090-6462-8365)へ

薬を知る講座

日 6月12日(日)10時～12時 場 津リージョンプラザ3階第7会議室 内「認知症は早期発見が大切です～認知症と治療薬について～」をテーマに薬剤師による薬の効能などの解説 定先20人 ※予約不要 問津薬剤師会(☎255-4387)

☕ 無料相談

司法書士による相談会

日 6月15日(水)13時30分～16時30分 場市本庁舎 内相続(相続税を除く)、多重債務、金銭問題など 定先8人 申 6月7日(火)8時30分から地域連携課(☎229-3105)へ



福祉・保育のおしごと相談

福祉の仕事に興味がある人や就労を考えている人の相談の場として、毎月ハローワーク津で「福

祉・保育のおしごと相談」を開催しています。ぜひ気軽にご相談ください。 ※予約優先 日 毎月第3木曜日9時30分～12時 場ハローワーク津(島崎町) 問三重県福祉人材センター(☎224-1082)

終活無料相談会

日 6月18日(土)13時～16時 場 松阪市市民活動センター 申 6月1日(水)～17日(金)の9時～17時に終活サポートみえ担当(☎090-3423-8370)へ

交通事故被害者支援センター相談員による交通事故相談(要予約)

日 毎月第3金曜日13時～16時(祝・休日、年末年始を除く) 場市本庁舎 定3人 申相談日の前日までに電話またはファクスで同センター(☎080-9995-1225、FAX050-3510-9130)へ

WESTERN

次世代スターの競演

U-30

EASTERN

第9回

GⅢ ウェスタンヤング

BOAT RACE 福岡 6.11⑤12⑤13⑤14⑤15⑤16⑤

第9回

GⅢ イースタンヤング

BOAT RACE 津 6.12⑤13⑤14⑤15⑤16⑤17⑤

問い合わせ 事業推進課
☎224-5106 FAX224-9944

HP ポートレース津

浸水からまちを守る

津市長 前葉 泰幸



公共下水道は都市の浸水対策において重要な役割を担っています。伊勢湾沿いの低平地に市街地が広がる津市は、昭和49年の甚大な浸水被害以来、雨水を河川に強制的に排除するポンプ場の設置を強力に押し進めてきました。

平成20年からの10年間においても、栗真、上浜、橋内東部、久居の東部と北部に雨水管渠を敷設し、野村第2調整池を築造するなど、雨水排除の施設整備に72億円を投じています。それでも平成28年度末時点の浸水対策の達成率は44.7%と、三重県全体の40%は上回るものの、全国平均の57.5%には及ばない状況でした。

■下水道法改正による雨水対策の強化

平成27年、全国で頻発する豪雨被害を受け、下水道法が改正され、雨水の処理のみを担う「雨水公共下水道」の制度が創設されました。

翌28年、国が市町村に「雨水管理総合計画」の策定を求めたことを機に、津市は、今後の積極的な雨水対策事業の道筋をつけ平成30年度に改訂する下水道事業計画に反映させるべく、いち早く計画づくりに着手しました。

■浸水リスクの高い14の重点対策地区

新しく策定した「津市雨水管理総合計画」では、10年後の浸水対策達成率を59.6%とする目標を掲げました。重点対策地区として浸水リスクが高く集中的に対策を施す14の排水区を選定し、平成31年度から10年間の事業費は20年代より3割増の100億円を計上しました。

対象となった排水区においては、これまでに天神ポンプ場の新設、棕本団地でのバイパス管渠建設、久居駅西地区での排水区切り替えと北部第一調整池の新設、久居団地南側の雨水管渠新設と農業用水を貯留する野田池に洪水調整機能を付加する改修などを実施しています。

■大規模事業が抱える財源問題

雨水管理総合計画を策定した自治体には優先的に予算配分が行われることになっており、今のところ津市には事業費の2分の1の防災・安全交付金がほぼ100%確保されています。しかしながら、現在は1割にとどまる計画策定済みの自治体が今後増加してきた場合、交付金の総額に限りがあることから、規模の大きな事業を計画している津市が引き続き要望額通りに配分を受けられるとは限りません。

そこで、多大な費用を短期間に集中的に投入する必要がある大規模事業の財源が確実に保証されるよう、所管する国土交通省に、事業を指定して

補助する制度の創設を要望しました。他の自治体と連携して財務省にも出向き、津市としては藤方第二排水区の事業を例に挙げ、管径3.4メートル、延長1.5キロメートルの巨大な雨水幹線の築造は、藤方ポンプ場の完成前から1万3,700トンの雨水を貯留することが可能になり、浸水被害の軽減効果が196ヘクタールもの広範囲に及ぶことを強調しました。

■補助金の創設で加速化する2つの大規模事業

計画の策定から3年が経過した令和2年、ようやく「大規模雨水処理施設整備事業」という補助金の創設が決定し、津市の2大事業も採択されることとなりました。

藤方第二雨水幹線は、事業費の配分が23億円から57億円に増え、完成予定は令和11年度から令和8年度へと3年早まりました。半田川田第1第2雨水幹線も同様に26億円から48億円に増加し、6年前倒して令和8年度に完成の予定です。

この結果、10年間の事業費は当初計画から40億円増加して平成20年代の2倍近い140億円となり、10年後の浸水対策達成率の目標を66.4%まで引き上げることが可能になりました。

■補助がつかない市単独事業にも入る国の支援

中小河川の護岸整備、排水機場の改修、水路整備、農業用ため池の洪水調整池への転用など小規模の事業は、自治体が自らの財源のみで実施する単独事業の扱いとなります。わずかな財源の中で優先順位をつけ、毎年地道に整備を続けるしか方法はなく、津市でも平成26年度からの6年間で1億1,500万円を投じたにとどまっています。

そこに、防災減災・国土強靱化を進める政府の方針の下、地方財政を所管する総務省が、自治体の単独事業にも7割の交付税措置を講じることを決定しました。

その一つが、防災インフラ事業に充てる「緊急自然災害防止対策事業債」の創設です。津市は、令和2年度からこの地方債を活用し、令和7年度までの6年間で33の事業にそれまでの10倍を超える12億3,000万円の事業を予定しています。

「緊急浚渫推進事業債」も新たに設けられました。浚渫事業は次世代へと引き継ぐ市民の財産とは認められず、借金をして実施する事業からは外れています。しかし、河川の流下能力を低下させ内水氾濫を引き起こす堆積土砂の撤去の緊急性を重く見た総務省は地方財政法の改正に踏み込み、河川浚渫を地方債の対象事業に加えたのです。

津市はこの制度も積極的に活用し、令和6年度までの5年間に3億1,400万円を投じ、安濃の五除川、美杉の耕作川など市内全域23河川で浚渫を行うこととしました。その前の5年間の事業費4,100万円の7.6倍となる飛躍的な事業増です。

浸水から市民の生命財産を守ることは市の務めです。入念な調査と技術面の検討を重ねて作り上げた雨水排水対策を全力で推進してまいります。

環境だより

豊かな自然とともに歩み、より暮らしやすい環境を創造するまち 津

令和4年6月1日発行

令和4年 第3号

環境政策課

☎229-3139 FAX229-3354



夏在省エネ～脱炭素社会を目指して～

電気と温室効果ガスの関係

現代において私たちが生活する上で電気は欠かせないものになっていますが、電気をつくる際にも温室効果ガスが発生し、地球温暖化につながります。例えば、日常生活において電気を1kWh使用した場合、温室効果ガスの排出量は約0.45kgになります(令和2年度時点)。これはスギの木が1日に吸収する温室効果ガスに換算すると約12本分になります。

現在は風力や太陽光発電など、再生可能エネルギー発電の全国的な普及などにより1kWh当たりの温室効果ガスの排出量は減少しつつありますが、

省エネに取り組み、電気の使用を減らすことでさらに温室効果ガスの排出量が削減できます。

これから暑い季節になりますが、熱中症には気を付けた上で、省エネの取り組みにご協力ください。

夏に効果的な省エネの例

- エアコンの室外機に屋根を付けて冷却効率アップ
- 朝や夕方の打ち水
- グリーンカーテンの設置
- 料理の際は時短レシピを利用して、調理の熱放出を最小限に



犬の登録と狂犬病予防注射

生後91日以上の子犬を飼う場合、飼い主には犬の生涯で1回の登録と、年1回の狂犬病予防注射を行う義務があります。今年度は、新型コロナウイルス感染症の流行状況などを踏まえた特例措置として、狂犬病予防注射の接種時期が12月31日(土)まで延長されていますが、感染状況や飼い犬の体調などを考慮し、忘れずに狂犬病の予防注射を行うようお願いいたします。

今年度の狂犬病予防注射について詳しくは、津市ホームページをご覧ください。環境保全課(☎229-3282)にお問い合わせください。



布フラワー講習会

古着を利用して、かわいい花を作りませんか。

と き ①6月18日(土) ②6月19日(日)いずれも13時～16時 ※①②は同内容

と ころ 環境学習センター(津市リサイクルセンター2階)

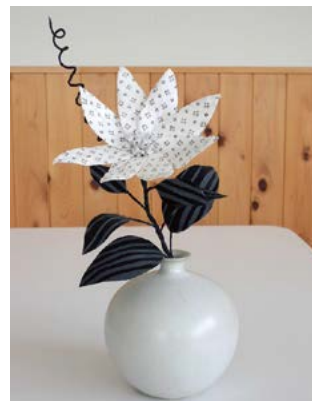
対 象 市内に在住の人

定 員 抽選各8人

費 用 1,000円(材料費を含む)

持ち物 古着、裁縫道具

申し込み 6月11日(土)17時までに電話またはファクスで環境学習センター(☎237-1185、FAX237-5385)へ ※月曜日休館。当選者には6月12日(日)午前中に電話連絡します。





》ごみ出しルールを守りましょう

ごみ出しの4つのルール

1. 決められた日の決められた時間までに (前日から出さない)
2. 決められたごみだけを (当日のごみだけを、ごみ収集カレンダーや分別アプリで確認して出す)
3. 決められた方法で (他のごみを混ぜない、透明または半透明の袋で出す)
4. 決められた場所に出す (自治会、管理会社で決められた場所に出す)



このごみ、何の日に出すの？

～間違いやすいもの、問い合わせの多いもの～



ソファ、マットレス

スプリングが入っている
…**金属の日**
スプリングが入っていない
…**燃やせるごみの日**



樹木、せんてい剪定枝

長さ1m以内に切り、ひもで束ねて、以下の日に出してください。

木・枝の太さが5cm以上
…**燃やせないごみの日**
木・枝の太さが5cm未満
…**燃やせるごみの日**



パソコンのプリンター

金属の日

パソコン本体やディスプレイは、PCリサイクル法の対象で市では収集しませんが、各エコ・ステーションや環境政策課・各総合支所地域振興課への自己搬入が可能です。



カミソリ

金属の日

カミソリや刃物類は「危険ごみ」ではありません。

危険ごみ…乾電池、蛍光管、水銀式体温計、使い捨てライター、スプレー缶・卓上カセットボンベ など



電球

燃やせないごみの日

蛍光管は「危険ごみ」ですが白熱球やLED電球は「燃やせないごみ」です。



コップ(ガラス製、陶器製)

燃やせないごみの日

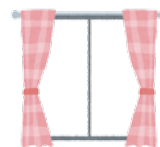
「びん」では収集しませんが、混ぜないでください。



カーテン(布製)

燃やせるごみの日

カーテンはリサイクル資源の衣類、布類では収集していません。革製品や羽毛・綿入りの衣類も「燃やせるごみの日」に出してください。



分別について詳しくは
津市ホームページを
見てね！



ごみ分別
ガイドブック

ごみの出し方は、ごみ分別アプリ「さんあ〜る」でも簡単に確認できます。





不法投棄を「しない!」「させない!」「許さない!」

農道や山林、空き地などの人目につかない場所へのごみの不法投棄が後を絶ちません。不法投棄は自然や景観を損なうだけでなく、新たな不法投棄を誘発し、土壌や水質の汚染、悪臭など環境汚染を引き起こし生活環境の悪化につながります。

津市では、きれいなまちにするために巡回・監視パトロールの実施、不法投棄禁止看板の自治会への配布を行い不法投棄の防止に努めていますが、皆さんからの情報提供も不可欠です。通報にご協力をお願いします。



不法投棄監視パトロールの様子

不法投棄は犯罪です

不法投棄をした者には、廃棄物の処理及び清掃に関する法律により、5年以下の懲役もしくは1,000万円以下(法人の場合は3億円以下)の罰金、またはその両方が科せられます。

不法投棄されにくい環境をつくりましょう

不法投棄されたごみを放置すると、ごみが新たなごみを呼ぶケースにつながったり、悪臭、ごみの飛散、火災の原因になったりもします。

津市では不法投棄者が判明した場合、投棄者自身で処理するよう指導していますが、投棄者が不明の場合は土地の所有者(管理者)が自らの責任でごみを処理しなければなりません。土地の所有者(管理者)の皆さんは、不法投棄をされにくい環境をつくるため、右記のような方法で自己防衛をしましょう。



不法投棄された洗濯機



不法投棄された廃棄物

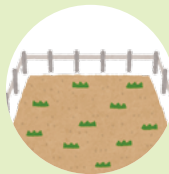
適正な管理で不法投棄を防止!



見回りを定期的に行う。



草刈り・剪定などを定期的に行い、見通しのよいきれいな状態を維持する。



周囲や入口にロープを張ったり、柵を作ったりするなど防止対策を行う。

不法投棄を見つけたらご連絡ください

不法投棄が行われている、もしくは不法投棄をしようとしているところを発見した場合は、下記連絡先へご連絡ください。また、通報時には、日時、場所、投棄者の性別、人数、車両の車種・ナンバー・色、投棄物などをお伝えください。

きれいで住みやすい街を目指し、不法投棄の防止にご協力ください。

問い合わせ

- 環境政策課 ☎ 229-3258
- 津警察署 ☎ 213-0110
- 津南警察署 ☎ 254-0110





市営墓園の使用者を募集

津市では野村墓園・戸木墓園・安濃墓園・香良洲墓園の使用者を募集しています。希望する人は、以下の問い合わせ先までご相談ください。

野村墓園

ところ 久居野村町
621、623

1区画面積 1.95㎡

費用 1区画当たり
使用料21万円
(管理料3万円を含む)



対象 市内に在住の人

問い合わせ 久居総合支所地域振興課(☎255-8845、FAX255-0960)



戸木墓園

ところ 戸木町6105

1区画面積 1.95㎡、3.24㎡

費用 1.95㎡…使用料21万円(管理料3万円を含む)、
3.24㎡…使用料35万円(管理料3万円を含む) ※いずれも1区画当たり



対象 市内に在住の人

問い合わせ 久居総合支所地域振興課(☎255-8845、FAX255-0960)



安濃墓園

ところ 安濃町野口
777-2、777-6

1区画面積 2.25㎡

費用 1区画当たり
使用料20万円・
管理料3,000円(年額)



対象 市内に在住の人

問い合わせ 安濃総合支所地域振興課(☎268-5517、FAX268-3357)



香良洲墓園

ところ 香良洲町131

1区画面積 0.77㎡

費用 1区画当たり
使用料5万円・管理
料3万円

対象 市内に在住の人

問い合わせ 香良洲総合支所地域振興課(☎292-4308、FAX292-4317)



実際に歩いて確認しましょう

市内の避難施設一覧

令和4年6月1日発行

防災室

☎229-3104 FAX 223-6247

災害は突然やってきます。地震発生時は揺れが収まった後、十分に安全を確認してから、また、台風の時には早めに避難しましょう。現在、市内には災害時に利用

できる指定避難所が172カ所あります。日頃から近くの避難所の確認をしておきましょう。避難所に地域指定はありませんので、最寄りの避難所をご利用ください。

記号の見方 ○…開設する ×…開設しない ※…津波警報などの発表時に、津波避難ビル・津波避難協力ビルとして一時的に逃げ込むことができますが、一定期間避難生活をする避難所としての利用はできません

【高潮の場合】「洪水」「津波」がどちらも×の指定避難所は開設しません

津地域指定避難所(72カ所)

| 指定避難所 | 所在地 | 洪水 | 土砂 | 地震 | 津波 |
|----------------|-------------|----|----|----|----|
| 豊が丘小学校 | 豊が丘二丁目34-1 | ○ | ○ | ○ | ○ |
| 高野尾出張所 | 高野尾町5417-1 | ○ | ○ | ○ | ○ |
| 高野尾小学校 | 高野尾町5266-1 | ○ | ○ | ○ | ○ |
| 大里出張所 | 大里睦合町1292-1 | ○ | ○ | ○ | ○ |
| 大里小学校 | 大里窪田町1821 | ○ | ○ | ○ | ○ |
| 豊里中学校 | 大里睦合町820-1 | ○ | ○ | ○ | ○ |
| 高田短期大学 | 一身田豊野195 | ○ | ○ | ○ | ○ |
| 高田中・高等学校 | 一身田町2843 | ○ | ○ | ○ | ※ |
| 一身田中学校 | 一身田中野880-1 | ○ | ○ | ○ | ※ |
| 一身田公民館(一身田出張所) | 一身田町293-3 | ○ | ○ | ○ | ※ |
| 一身田小学校 | 一身田大古曾355 | ○ | ○ | ○ | ※ |
| 三重短期大学 | 一身田中野157 | ○ | ○ | ○ | ※ |
| 三重県総合文化センター | 一身田上津部田1234 | ○ | ○ | ○ | ○ |
| 白塚小学校 | 白塚町4463 | ○ | ○ | ○ | ※ |
| 志登茂川浄化センター | 白塚町1592 | ○ | ○ | ○ | ※ |
| 栗真小学校 | 栗真中山町452 | ○ | ○ | ○ | ※ |
| 町屋会館 | 栗真町屋町714-1 | ○ | ○ | ○ | × |
| 三重県立国児学園 | 栗真町屋町524 | ○ | ○ | ○ | × |
| 北立誠小学校 | 江戸橋一丁目30 | ○ | ○ | ○ | ※ |
| アストプラザ | 羽所町700 | ○ | ○ | ○ | ○ |
| 橋北中学校 | 桜橋二丁目38-1 | ○ | ○ | ○ | ※ |
| 南立誠小学校 | 桜橋二丁目39 | ○ | ○ | ○ | ※ |
| 観音寺保育園 | 観音寺町604-74 | ○ | ○ | ○ | ○ |
| 三重大学教育学部附属小学校 | 観音寺町359 | ○ | ○ | ○ | ○ |
| 西が丘小学校 | 長岡町800-437 | ○ | ○ | ○ | ○ |
| 安東小学校 | 納所町245 | ○ | ○ | ○ | ○ |
| 安東出張所 | 納所町249-6 | ○ | ○ | ○ | ○ |
| 中勢用水中央管理事務所 | 納所町524 | × | ○ | ○ | ○ |
| 橿形市民館 | 分部262-1 | ○ | ○ | ○ | ○ |
| 橿形出張所 | 分部1192-1 | ○ | ○ | ○ | ○ |

| 指定避難所 | 所在地 | 洪水 | 土砂 | 地震 | 津波 |
|-----------------------------|--------------|----|----|----|----|
| 橿形小学校 | 分部1211-1 | ○ | ○ | ○ | ○ |
| 西郊中学校 | 一色町219 | ○ | ○ | ○ | ○ |
| 片田小学校 | 片田井戸町22 | ○ | ○ | ○ | ○ |
| 片田出張所 | 片田井戸町16-1 | ○ | ○ | ○ | ○ |
| 神戸出張所 | 神戸739-1 | × | ○ | ○ | × |
| 神戸小学校 | 神戸332-1 | ○ | ○ | ○ | ※ |
| 津市青少年野外活動センター体育館 | 神戸1680-1 | ○ | ○ | ○ | ○ |
| 新町小学校 | 八町三丁目3-1 | ○ | ○ | ○ | ○ |
| 西橋内中学校 | 東古河町7-1 | ○ | ○ | ○ | ※ |
| 養正小学校 | 丸之内養正町14-1 | ○ | ○ | ○ | ※ |
| 中央市民館 | 愛宕町233 | ○ | ○ | ○ | × |
| 賢崎地区防災コミュニティセンター | 港町1-23 | ○ | ○ | ○ | ※ |
| 高洲町教育集会所 | 高洲町15-30 | ○ | ○ | ○ | × |
| さくら児童館 | 中河原2075 | ○ | ○ | ○ | ※ |
| 東橋内中学校 | 中河原356-2 | ○ | ○ | ○ | ※ |
| 敬和小学校 | 中河原445 | ○ | ○ | ○ | ※ |
| 敬和公民館 | 寿町21-22 | ○ | ○ | ○ | ※ |
| 修成小学校 | 修成町9-1 | ○ | ○ | ○ | ※ |
| 学校法人セントヨゼフ女子学園(第一体育館・第二体育館) | 半田1330 | ○ | ○ | ○ | ○ |
| 三重県立津工業高等学校 | 半田534 | ○ | ○ | ○ | ※ |
| 津南防災コミュニティセンター | 半田3249-11 | - | - | - | ○ |
| 阿漕塚記念館 | 柳山津興632 | × | ○ | ○ | × |
| 三重県立みえ夢学園高等学校 | 柳山津興1239 | ○ | ○ | ○ | ※ |
| 育生小学校 | 下弁財町津興1350 | ○ | ○ | ○ | ※ |
| 橋南中学校 | 上弁財町津興2537-4 | ○ | ○ | ○ | ※ |
| 三重県立聾学校 | 藤方2304-2 | ○ | ○ | ○ | ※ |

記号の見方 ○…開設する ×…開設しない ※…津波警報などの発表時に、津波避難ビル・津波避難協力ビルとして一時的に逃げ込むことができますが、一定期間避難生活をする避難所としての利用はできません

【高潮の場合】「洪水」「津波」がどちらも×の指定避難所は開設しません

津地域指定避難所(続き)

| 指定避難所 | 所在地 | 洪水 | 土砂 | 地震 | 津波 |
|--------------------|--------------|----|----|----|----|
| 藤水小学校 | 藤方1627 | ○ | ○ | ○ | ※ |
| 藤水出張所 | 藤方1491-2 | ○ | ○ | ○ | × |
| 南が丘小学校 | 垂水2538-1 | ○ | ○ | ○ | ○ |
| 南が丘中学校 | 垂水2622-1 | ○ | ○ | ○ | ○ |
| 南が丘会館 | 垂水2882-1 | ○ | ○ | ○ | ○ |
| 南郊公民館(高茶屋出張所) | 高茶屋三丁目25-6 | ○ | ○ | ○ | ○ |
| 高茶屋小学校 | 高茶屋三丁目1-1 | ○ | ○ | ○ | ○ |
| 南郊中学校 | 高茶屋四丁目44-1 | ○ | ○ | ○ | ○ |
| 高茶屋市民センター | 高茶屋四丁目37-59 | ○ | ○ | ○ | ○ |
| 三重県立津高等技術学校 | 高茶屋小森町1176-2 | ○ | ○ | ○ | ○ |
| 雲出出張所 | 雲出本郷町1388-1 | ○ | ○ | ○ | × |
| 雲出小学校 | 雲出本郷町1164 | ○ | ○ | ○ | ※ |
| 雲出市民センター | 雲出本郷町1389 | ○ | ○ | ○ | × |
| 雲出市民館 | 雲出島貫町488-7 | × | ○ | ○ | × |
| 殿木集会所 | 雲出島貫町488-1 | ○ | ○ | ○ | ※ |
| 津市雲出地区防災コミュニティセンター | 雲出伊倉津町792-1 | ○ | ○ | ○ | ※ |

久居地域指定避難所(16カ所)

| 指定避難所 | 所在地 | 洪水 | 土砂 | 地震 | 津波 |
|------------------|-------------|----|----|----|----|
| 久居体育館 | 久居野村町877-1 | × | ○ | ○ | ○ |
| 立成小学校 | 久居野村町560 | ○ | ○ | ○ | ○ |
| 成美小学校 | 久居新町737 | ○ | ○ | ○ | ○ |
| 北口文化会館デイサービスセンター | 久居烏木町464-4 | ○ | ○ | ○ | ○ |
| 久居東中学校 | 久居井戸山町721-1 | ○ | ○ | ○ | ○ |
| 桃園小学校 | 新家町1350 | ○ | ○ | ○ | ○ |
| 久居公民館 | 久居元町2354 | ○ | ○ | ○ | ○ |
| 三重県立久居農林高等学校体育館 | 久居東鷹跡町105 | ○ | ○ | ○ | ○ |
| 久居中学校 | 久居西鷹跡町494 | ○ | ○ | ○ | ○ |
| 三重県立久居高等学校体育館 | 戸木町3569-1 | ○ | ○ | ○ | ○ |
| 栗葉小学校 | 森町270 | × | ○ | ○ | ○ |
| 久居西中学校 | 久居一色町940 | ○ | ○ | ○ | ○ |
| 榊原小学校 | 榊原町5848 | ○ | ○ | ○ | ○ |
| 誠之小学校 | 久居西鷹跡町424 | ○ | ○ | ○ | ○ |
| 久居総合福祉会館 | 久居東鷹跡町20-2 | ○ | ○ | ○ | ○ |
| 戸木小学校 | 戸木町880 | ○ | ○ | ○ | ○ |

河芸地域指定避難所(7カ所)

| 指定避難所 | 所在地 | 洪水 | 土砂 | 地震 | 津波 |
|---------|-------------|----|----|----|----|
| 河芸公民館 | 河芸町浜田742 | ○ | ○ | ○ | ○ |
| 河芸体育館 | 河芸町浜田774 | ○ | ○ | ○ | ○ |
| 朝陽中学校 | 河芸町上野2010 | ○ | ○ | ○ | ※ |
| 豊津小学校 | 河芸町一色1680 | ○ | ○ | ○ | ※ |
| 上野小学校 | 河芸町上野2963 | ○ | ○ | ○ | ○ |
| 黒田小学校 | 河芸町北黒田109-1 | ○ | ○ | ○ | ○ |
| 千里ヶ丘小学校 | 河芸町千里ヶ丘13 | ○ | ○ | ○ | ○ |

芸濃地域指定避難所(7カ所)

| 指定避難所 | 所在地 | 洪水 | 土砂 | 地震 | 津波 |
|------------|-----------|----|----|----|----|
| 芸濃小学校 | 芸濃町椋本5047 | ○ | ○ | ○ | ○ |
| 芸濃総合文化センター | 芸濃町椋本6824 | ○ | ○ | ○ | ○ |
| 芸濃中学校 | 芸濃町椋本5147 | ○ | ○ | ○ | ○ |
| 明小学校 | 芸濃町林325 | ○ | ○ | ○ | ○ |
| (旧)安西小学校 | 芸濃町北神山310 | ○ | ○ | ○ | ○ |
| (旧)雲林院小学校 | 芸濃町雲林院566 | ○ | ○ | ○ | ○ |
| 錫杖湖水荘 | 芸濃町河内679 | ○ | × | ○ | ○ |

標識や海拔表示も確認を

津波発生時に早く安全に避難できるよう、津波浸水予測地域内の避難所標識や、津波浸水予測地域内とその周囲500mの範囲の避難所、一時避難場所および主要な市道のカーブミラー・電柱に海拔を表示しています。これらを参考に、安全な避難経路を考えておきましょう。



避難所標識



カーブミラー

記号の見方 ○…開設する ×…開設しない ※…津波警報などの発表時に、津波避難ビル・津波避難協力ビルとして一時的に逃げ込むことができますが、一定期間避難生活をする避難所としての利用はできません

【高潮の場合】「洪水」「津波」がどちらも×の指定避難所は開設しません

美里地域指定避難所(5カ所)

| 指定避難所 | 所在地 | 洪水 | 土砂 | 地震 | 津波 |
|------------|------------|----|----|----|----|
| 美里社会福祉センター | 美里町三郷46-3 | ○ | ○ | ○ | ○ |
| (旧)長野小学校 | 美里町北長野1435 | ○ | × | ○ | ○ |
| (旧)高宮小学校 | 美里町足坂585 | ○ | × | ○ | ○ |
| (旧)辰水小学校 | 美里町家所2045 | ○ | ○ | ○ | ○ |
| みさとの丘学園 | 美里町三郷84 | ○ | ○ | ○ | ○ |

安濃地域指定避難所(12カ所)

| 指定避難所 | 所在地 | 洪水 | 土砂 | 地震 | 津波 |
|--------------|--------------|----|----|----|----|
| 草生小学校 | 安濃町草生4209 | ○ | ○ | ○ | ○ |
| 草生公民館 | 安濃町草生4249-1 | ○ | ○ | ○ | ○ |
| 村主小学校 | 安濃町連部68 | ○ | ○ | ○ | ○ |
| 村主公民館 | 安濃町連部69-1 | × | ○ | ○ | ○ |
| 安濃小学校 | 安濃町内多451 | ○ | ○ | ○ | ○ |
| 安濃公民館 | 安濃町内多3653 | × | ○ | ○ | ○ |
| 明合小学校 | 安濃町粟加978 | ○ | ○ | ○ | ○ |
| 明合公民館 | 安濃町粟加978 | ○ | ○ | ○ | ○ |
| 東観中学校 | 安濃町東観音寺494-1 | ○ | ○ | ○ | ○ |
| 安濃中央総合公園内体育館 | 安濃町田端上野818 | ○ | ○ | ○ | ○ |
| 安濃交流会館 | 安濃町東観音寺51-3 | ○ | ○ | ○ | ○ |
| サンヒルズ安濃 | 安濃町東観音寺418 | ○ | ○ | ○ | ○ |

香良洲地域指定避難所(7カ所)

| 指定避難所 | 所在地 | 洪水 | 土砂 | 地震 | 津波 |
|----------------|-------------|----|----|----|----|
| 香良洲小学校 | 香良洲町2190-1 | ○ | ○ | ○ | ※ |
| 香海中学校 | 香良洲町128 | ○ | ○ | ○ | ※ |
| 香良洲公民館 | 香良洲町1876-1 | ○ | ○ | ○ | × |
| 香良洲歴史資料館(若桜会館) | 香良洲町6320 | ○ | ○ | ○ | ※ |
| まつぼっくり作業所 | 香良洲町5722 | ○ | ○ | ○ | ※ |
| 香良洲体育館 | 香良洲町3952-90 | × | ○ | ○ | × |
| サンデルタ香良洲 | 香良洲町2167 | × | ○ | ○ | × |

一志地域指定避難所(11カ所)

| 指定避難所 | 所在地 | 洪水 | 土砂 | 地震 | 津波 |
|--------------------|--------------|----|----|----|----|
| (旧)大井小学校 | 一志町大仰326 | ○ | ○ | ○ | ○ |
| 一志東小学校 | 一志町八太785-1 | ○ | ○ | ○ | ○ |
| 一志西小学校 | 一志町田尻353-1 | ○ | ○ | ○ | ○ |
| (旧)波瀬小学校 | 一志町波瀬2236 | ○ | ○ | ○ | ○ |
| 一志中学校 | 一志町高野2609 | ○ | ○ | ○ | ○ |
| 大井公民館 | 一志町大仰217-1 | × | × | ○ | ○ |
| コミュニティプラザ川合(川合公民館) | 一志町八太1008-1 | × | ○ | ○ | ○ |
| 一志高岡公民館 | 一志町田尻605-2 | ○ | ○ | ○ | ○ |
| 波瀬ふれあい会館 | 一志町波瀬2232-2 | ○ | ○ | ○ | ○ |
| とことめの里一志 | 一志町井関1792 | ○ | ○ | ○ | ○ |
| 一志体育館 | 一志町高野160-728 | ○ | ○ | ○ | ○ |

白山地域指定避難所(13カ所)

| 指定避難所 | 所在地 | 洪水 | 土砂 | 地震 | 津波 |
|--------|----------------|----|----|----|----|
| 家城小学校 | 白山町南家城647 | ○ | ○ | ○ | ○ |
| 家城公民館 | 白山町南家城851-3 | ○ | ○ | ○ | ○ |
| 元取公民館 | 白山町城立305 | × | × | ○ | ○ |
| 大三小学校 | 白山町二本木296 | ○ | ○ | ○ | ○ |
| 大三公民館 | 白山町二本木1001-253 | ○ | ○ | ○ | ○ |
| 白山中学校 | 白山町川口471-6 | ○ | ○ | ○ | ○ |
| 白山公民館 | 白山町川口897 | ○ | ○ | ○ | ○ |
| 川口小学校 | 白山町川口1991 | ○ | ○ | ○ | ○ |
| 倭小学校 | 白山町上ノ村183 | ○ | ○ | ○ | ○ |
| 倭公民館 | 白山町中ノ村581 | × | ○ | ○ | ○ |
| 八ツ山小学校 | 白山町八対野2480 | ○ | ○ | ○ | ○ |
| 八ツ山公民館 | 白山町八対野994-1 | ○ | ○ | ○ | ○ |
| 白山体育館 | 白山町古市808 | ○ | ○ | ○ | ○ |

開設している避難所を確認する方法

- 津市防災情報メール
- エリアメール、緊急速報メール
- 津市ホームページ

- テレビのし字テロップ

- 津市緊急告知ラジオ

- 防災室または各総合支所地域振興課へ問い合わせ



記号の見方 ○…開設する ×…開設しない ※…津波警報などの発表時に、津波避難ビル・津波避難協力ビルとして一時的に逃げ込むことができますが、一定期間避難生活をする避難所としての利用はできません

【高潮の場合】「洪水」「津波」がどちらも×の指定避難所は開設しません

美杉地域指定避難所(22カ所)

| 指定避難所 | 所在地 | 洪水 | 土砂 | 地震 | 津波 |
|----------------|--------------|----|----|----|----|
| 竹原地域住民センター | 美杉町竹原2777 | ○ | ○ | ○ | ○ |
| 竹原コミュニティ防災センター | 美杉町竹原241-1 | × | × | ○ | ○ |
| 竹原多目的集会所 | 美杉町竹原2821 | × | ○ | ○ | ○ |
| 美杉竹原体育館 | 美杉町竹原2796 | × | ○ | ○ | ○ |
| 美杉総合文化センター | 美杉町八知5580-2 | ○ | × | ○ | ○ |
| 美杉中学校 | 美杉町八知5800 | ○ | ○ | ○ | ○ |
| 太郎生多目的集会所 | 美杉町太郎生2120 | ○ | × | ○ | ○ |
| (旧)太郎生小学校 | 美杉町太郎生2128-1 | ○ | × | ○ | ○ |
| 伊勢地地域住民センター | 美杉町石名原1681 | ○ | × | ○ | ○ |
| 伊勢地多目的集会所 | 美杉町石名原1583 | ○ | × | ○ | ○ |
| 美杉伊勢地体育館 | 美杉町石名原1581-2 | ○ | × | ○ | ○ |
| 八幡地域住民センター | 美杉町奥津1288-8 | ○ | × | ○ | ○ |

| 指定避難所 | 所在地 | 洪水 | 土砂 | 地震 | 津波 |
|----------------------|--------------|----|----|----|----|
| 八幡生活改善センター | 美杉町奥津1294 | ○ | × | × | × |
| 美杉高齢者婦人センター「しゃくなげ会館」 | 美杉町川上3372 | ○ | × | ○ | ○ |
| 美杉高齢者生活福祉センター | 美杉町奥津929 | ○ | ○ | ○ | ○ |
| 美杉小学校 | 美杉町奥津1025 | ○ | × | ○ | ○ |
| 多気地域住民センター | 美杉町上多気1031 | ○ | × | ○ | ○ |
| 丹生俣多目的集会所 | 美杉町丹生俣1360-2 | ○ | × | ○ | ○ |
| 美杉多気体育館 | 美杉町上多気1042-5 | ○ | × | ○ | ○ |
| 下之川地域住民センター | 美杉町下之川6115 | ○ | ○ | ○ | ○ |
| 下之川生活改善センター | 美杉町下之川1875 | ○ | × | ○ | ○ |
| 美杉下之川体育館 | 美杉町下之川6098-2 | ○ | ○ | ○ | ○ |

土砂災害避難施設

土砂災害警戒区域などの危険な区域にいる人が、生命や体を守るために避難する施設で、あらかじめ指定された建物が「土砂災害避難施設」です。



| 地域 | 施設名 | 所在地 |
|----|-------------------|---------------|
| 芸濃 | 雲林院福祉会館 | 芸濃町雲林院1019 |
| 美里 | 北長野林業者等休養福祉施設 | 美里町北長野1544-2 |
| 美杉 | 美杉ゴルフ倶楽部ロッヂ | 美杉町下多気3437-34 |
| | 町屋公民館 | 美杉町上多気1330 |
| | 天理教國司分教会 | 美杉町丹生俣783-1 |
| | 中俣集会所 | 美杉町丹生俣783-3 |
| | 浄土宗高巖寺 | 美杉町川上3383 |
| | 上太郎生西地区農業集落多目的集会所 | 美杉町太郎生739-1 |
| | 下前戸集会所 | 美杉町石名原1895-1 |

福祉避難所

一般の避難所では避難生活に支障が想定される要配慮者を対象に、長期間の避難生活が想定される場合、避難生活を送るための避難所です。

拠点福祉避難所

一時介助が必要な人が、パーティションなどで間仕切った避難スペースや個室で、資格を持った専門職員の派遣による支援の下、避難生活を送ることができる施設です。

| 施設名 | 所在地 |
|-------------|--------|
| たるみ作業所 | 垂水1300 |
| たるみ老人福祉センター | 垂水1300 |
| たるみ子育て交流館 | 垂水1300 |

指定福祉避難所

「災害時の福祉避難所に関する協定」を特別養護老人ホームや障がい者施設など民間の社会福祉施設(61施設)と締結しており、常時介助が必要な人の受け入れを行います。

市内の避難施設について、詳しくは津市ホームページからご覧いただけます。

津市避難所等

検索

津波避難ビル・津波避難協力ビル一覧

令和4年6月1日発行
防災室

☎229-3104 FAX 223-6247

津波から避難する際に逃げ遅れた人など、どうしても遠くまで避難できない人に少しでも安全な高い

場所を確保するため、あらかじめ指定された建物が「津波避難ビル」と「津波避難協力ビル」です。

津波避難ビル(83カ所)

| 地域 | 施設名 | 所在地 | 避難場所 | 避難入口 |
|----|------------------------------|--------------|---|--------------------|
| 津 | 市営白塚団地3号館 | 白塚町58-3 | 屋上 | 外部階段出入口 |
| | 白塚小学校 | 白塚町4463 | 3階、屋上 ※屋上は西棟除く | 昇降口 |
| | 中勢沿岸流域下水道(志登茂川処理区)志登茂川浄化センター | 白塚町1592 | ポンプ機械棟：屋上 管理棟：屋上 污泥棟：屋上 | 各棟屋外階段 |
| | 栗真小学校 | 栗真 中山町452 | 3階、屋上 ※屋上は西棟のみ | 昇降口 |
| | 一身田公民館(一身田出張所) | 一身田町293-3 | 屋上 | 1階東側出入口 |
| | 第二岩崎病院 | 一身田町387 | 4階 | 施設北側正面入口、東側職員通用口 |
| | 一身田小学校 | 一身田大古曾355 | 3階、屋上 ※屋上は西棟のみ | 昇降口 |
| | 一身田中学校 | 一身田 中野880-1 | 3階、4階 | 昇降口 |
| | 三重短期大学 | 一身田 中野157 | 校舎棟：3階、4階、屋上 | 南側正面玄関 |
| | 特別養護老人ホーム津の街 | 一身田 平野726-6 | 3階、屋上 | 外部階段出入口 |
| | 特定施設憩いの里津ケアホーム | 一身田 平野726-3 | 屋上 | 外部階段出入口 |
| | 北立誠小学校 | 江戸橋一丁目30 | 3階、屋上 ※屋上は南棟のみ | 昇降口 |
| | 三重県津庁舎(本館) | 桜橋 三丁目446-34 | 本館：6階(大会議室) | 正面玄関、南側出入口 |
| | イセットビル | 桜橋 三丁目408 | 4階(会議室) | 施設北側屋外階段 |
| | 三重県教育文化会館 | 桜橋 二丁目142 | 本館：3階(ホール・廊下)、4階(ホール・廊下・テラス)、5階(ホール・廊下)、6階(ホール・廊下)、7階(廊下・テラス) 別館：3階(廊下)、4階(廊下) | 本館北側出入口 |
| | 南立誠小学校 | 桜橋二丁目39 | 3階、屋上 ※屋上は北棟のみ | 昇降口、西側屋外階段 |
| | 橋北中学校 | 桜橋 二丁目38-1 | 3階、4階、屋上 ※屋上は北棟のみ | 昇降口 |
| | アスト駐車場 | 羽所町700 | 3～9階、屋上 | 東側正面入口 |
| | 東海眼科 | 羽所町399 | 6階(研修室) | 1階正面玄関、1階北側通用口 |
| | ホテル ザ・グランコート津西 | 広明町345-4 | 3～8階(各階廊下)、屋上 | 施設南側正面玄関 |
| | 東横INN津駅西口 | 広明町349-1 | 3～14階(各階廊下)、屋上 | 正面玄関 |
| | JAビル専用駐車場 | 栄町 二丁目407-2 | 3～6階、屋上 | 施設西側出入口、施設北側駐車場出入口 |
| | 三重県勤労者福祉会館 | 栄町 一丁目891 | 6階(講堂) | 正面玄関 |
| | フラワーロード栄 | 栄町 四丁目185-1 | 3階(廊下の一部)、屋外物干場 | 1階西側通用口 |
| | 高洲会館 | 高洲町18-14 | 屋上 | 外部階段出入口 |
| | 相生会館 | 相生町383 | 屋上 | 外部階段出入口 |
| | 三愛相生町ビル | 相生町10 | 屋上 | 外付階段 |

| 地域 | 施設名 | 所在地 | 避難場所 | 避難入口 |
|----|---------------------|------------|--|-----------------|
| 津 | 愛宕会館 | 愛宕町10 | 屋上 | 外部階段出入口 |
| | さくら児童館 | 中河原2075 | 屋上 | 外部階段出入口 |
| | 東橋内中学校 | 中河原356-2 | 3階、4階、屋上 ※屋上は北棟のみ | 昇降口 |
| | 敬和小学校 | 中河原445 | 3階、屋上 | 昇降口 |
| | 津老人保健施設アルカディア | 乙部11-5 | 5階(ディールーム機能訓練室)、5階(屋上) | 施設西側正面玄関 |
| | フェニックスメディカルセンタービル | 乙部5-3 | 4階(ホール・ロビー・食堂・多目的スペース・屋上)、5階(ホール・トレーニング室・スタジオ) | 施設北側出入口 |
| | CSビル | 寿町18-15 | 屋上 | 施設東側通路 |
| | 敬和公民館 | 寿町21-22 | 3階(大会議室、研修室A) | 玄関 |
| | 賢崎地区防災コミュニティセンター | 港町1-23 | 屋上 | 正面玄関 |
| | フェニックスホテル | 大門28-8 | 3～5階(各階廊下)、屋上 | 施設西側正面玄関 |
| | 大門病院 | 大門1-3 | 3階(リハビリテーションルーム) | 病院玄関、夜間通用口 |
| | 津センターパレスビル | 大門7-15 | 3階(廊下)、4階(廊下、従業員休憩室)、5階(廊下、大宴会場、中宴会場、小宴会場、宴会ロビー、センターパレスホール、ホワイエ) | 4階南側入口 |
| | (市営)フェニックス通り駐車場 | 大門7-32 | 3～8階、屋上 | 西側センターパレスビル非常階段 |
| | 津中央郵便局 | 中央1-1 | 3～5階(各階廊下)、中庭 | 施設南側ゆうゆう窓口横 |
| | TOSHI | 中央14-8 | 屋上 | 西側共同住宅入口 |
| | 百五銀行丸之内本部棟 | 丸之内31-21 | 5階(食堂) | 西側通用口 |
| | 養正小学校 | 丸之内養正町14-1 | 3階、屋上 ※屋上は東棟のみ | 昇降口 |
| | 津リージョンプラザ | 西丸之内23-1 | 3階、屋上 | 津リージョンプラザ北・南玄関 |
| | 市本庁舎 | 西丸之内23-1 | 3階以上 | 正面、北、西玄関 |
| | 津リージョンプラザ立体駐車場 | 西丸之内23-1 | 3階、屋上 | 北側外付階段、南側外付階段 |
| | 津市応急クリニックおよび教育委員会庁舎 | 西丸之内37-8 | 屋上 | 西側外付階段 |
| | 西橋内中学校 | 東古河町7-1 | 3階、4階、屋上 ※屋上は南棟のみ | 昇降口 |
| | 東邦ガス株式会社津事業所 | 南丸之内4-10 | 屋上 | 施設西側屋外階段 |
| | サービス付き高齢者向け住宅安濃津ろまん | 神戸154-9 | 3～6階(各階通路・ホール)、屋上 | 施設西側正面出入口 |
| | 神戸小学校 | 神戸332-1 | 3階、屋上 ※屋上は普通教室棟(南)、特別教室棟(北)のみ | 昇降口 |
| | 津工業高等学校 | 半田534 | 普通科教室棟：4階(視聴覚室) | 昇降口 |
| | 修成小学校 | 修成町9-1 | 3階、屋上 ※屋上は南棟のみ | 昇降口 |
| | 津興第1ビル | 本町13-21 | 屋上 | 東側共同住宅入口 |
| | 津球場公園内野球場(メインスタンド) | 本町31-1 | メインスタンド | 正面玄関 |

| 地域 | 施設名 | 所在地 | 避難場所 | 避難入口 |
|----|--------------------------------|--------------|-------------------|--------------|
| 津 | 百五銀行岩田本店棟 | 岩田21-27 | 5階(食堂) | 東非常口 |
| | みえ夢学園高等学校 | 柳山津興1239 | 本館：3階(普通教室) | 正面玄関 |
| | 育生小学校 | 下弁財町津興1350 | 3階、屋上 ※屋上は西棟のみ | 昇降口 |
| | 中日新聞 津橋南専売所 | 上弁財町15-8 | 屋上 | 東側階段 |
| | 橋南中学校 | 上弁財町津興2537-4 | 3階、4階、屋上 ※屋上は南棟のみ | 昇降口 |
| | 豊学校 | 藤方2304-2 | 管理棟：3階(各普通科教室) | 昇降口 |
| | パナソニック(株)ライフソリューションズ社 津工場 厚生会館 | 藤方1668 | 津工場厚生会館：3階 | 正門および北門入口 |
| | 三愛物産株式会社三重支店 | 藤方1165-1 | 3階(資料室)、屋上 | 外部階段出入口 |
| | 藤水小学校 | 藤方1627 | 3階、屋上 | 昇降口 |
| | Lut's (ラッツ) | 藤方716 | 屋上駐車場(最上階) | 施設北側屋上駐車場出入口 |
| | 津市モーターボート競走場 | 藤方637 | スタンド棟：3階、4階 | 正面入場ゲート部分 |
| | イオンモール津南 | 高茶屋小森町145 | 立体駐車場：3～5階、屋上駐車場 | 立体駐車場1階出入口 |
| | くもづホテル&コンファレンス | 雲出長常町626-10 | 3階(廊下) | 施設北側正面出入口 |
| | 雲出小学校 | 雲出本郷町1164 | 3階、屋上 ※屋上は北棟のみ | 昇降口 |
| | 津市久居消防署南分署 | 雲出本郷町1631-10 | 屋上 | 外部階段出入口 |
| | 殿木集会所 | 雲出島貴町488-1 | 屋上 | 外部階段出入口 |

| 地域 | 施設名 | 所在地 | 避難場所 | 避難入口 |
|-----|------------------|-------------|-----------------------------------|---------|
| 津 | 雲出地区防災コミュニティセンター | 雲出伊倉津町792-1 | 3階(研修室1、研修室2、会議室1、会議室2、廊下、ホール)、屋上 | 外部階段出入口 |
| | 豊津小学校 | 河芸町一色1680 | 3階、屋上 ※西棟のみ | 昇降口 |
| 河芸 | 朝陽中学校 | 河芸町上野2010 | 3階、4階、屋上 ※屋上は特別教室棟のみ | 昇降口 |
| | 児童養護施設里山学院なのはな | 河芸町影重1171-1 | 屋上 | 正面玄関 |
| 香良洲 | 香海中学校 | 香良洲町128 | 屋内運動場：屋上 | 外付階段 |
| | まつぶくり作業所 | 香良洲町5722 | 3階、屋上 | 作業所北側入口 |
| | 香良洲小学校 | 香良洲町2190-1 | 3階、屋上 | 正面玄関 |
| | 香良洲歴史資料館(若桜会館) | 香良洲町6320 | 3階 | 正面玄関 |
| | 掘割ポンプ場 | 香良洲町3953-3 | 3階、屋上 | 北側2階玄関 |
| | 市香良洲庁舎 | 香良洲町1878 | 屋上 | 正面玄関 |
| | 川口ポンプ場 | 香良洲町3763-1 | 3階、屋上 | 西側玄関 |



津波避難協力ビル指定一覧(17カ所)

| 地域 | 施設名 | 所在地 | 使用期間 | 避難場所 |
|----|---------------|---|--|---|
| 津 | 高田中・高等学校 5号館 | 大里窪田町2865-1 | 8時30分～16時30分(土・日曜日、祝・休日、8/12～16、12/29～1/3を除く) | 校舎棟：3～5階 |
| | 三重県自治会館 | 桜橋二丁目96 | 8時30分～17時15分(土・日曜日、祝・休日、12/29～1/3を除く) | 4階(第1研修室、第2研修室、第3研修室、エレベーターホール、ホワイエ、廊下) |
| | 津栄町三交ビル | (従前地)栄町四丁目255 (仮換地)津都市計画事業津駅前北部土地区画整理22街区1号2 | 10時～18時(火・水曜日、12/29～1/3、8/13～16を除く) | 3階(廊下、喫煙室) |
| | MOREビル(モアビル) | 栄町三丁目141-1 | 9時～17時(土・日曜日、祝・休日、12/29～1/4、8/13～16を除く) | 3階(ホール)、4～6階(各階ホール・廊下)、屋上 |
| | HOWAビル津 | 栄町二丁目380 | 平日8時～18時、土・日曜日、祝・休日9時～18時(ゴールデンウィーク、8/11～15、12/30～1/3を除く) | 3～5階(各階廊下) |
| | 津第二地方合同庁舎 | 島崎町327-2 | 8時30分～17時15分(土・日曜日、祝・休日、12/29～1/3を除く) | 3～5階(各階廊下) |
| | 三重会館 | 中央1-1 | 9時～17時(土・日曜日、祝・休日、12/30～1/3を除く) | 6階、7階(廊下、リフレッシュコーナー、会議室の一部) |
| | 津商工会館 | 丸之内29-14 | 9時～17時30分(土・日曜日、祝・休日、12/29～1/3を除く) | 5階(会議室)、屋上 |
| | タカノビル | 丸之内24-16 | 8時～18時(日曜日、祝・休日、12/30～1/4を除く) | 3階(廊下)、4階(廊下)、屋上 |
| | 津丸の内ビル | 丸之内9-18 | 9時～18時(土・日曜日、祝・休日、ゴールデンウィーク、夏季休暇、年末年始を除く) | 3階(通路部分を除く階段室、南側エレベーターホール、リフレッシュルーム) 4～8階(各階の通路部分を除く階段室・南側エレベーターホール) |
| | 岡本総本店津店 | 南丸之内17-29 | 10時～19時(水曜日、年末年始を除く) | 3～5階(各階の売場通路、東側階段、東側エレベーターホール、西側階段、西側屋外非常階段) |
| | ホームラン津店立体駐車場 | 本町34-15 | 9時～24時(年中無休) | 3～5階、屋上 |
| | 津生協病院附属診療所 | 船頭町3453 | 月・木曜日8時30分～16時30分、火・水・金曜日8時30分～19時30分、土曜日8時30分～12時30分(日曜日、祝・休日、12/30～1/3を除く) | 3階(廊下、ホール、機能訓練室(小)、機能訓練室(大))、4階(廊下) |
| | 七尾ビル | 南中央2-18 | 8時30分～17時30分(土・日曜日、祝・休日、8/13～16、12/30～1/4を除く) | 3階(ホール)、4階(ホール)、屋上 |
| | 日本土建本社ビル | 大倉19-1 | 8時～17時(土・日曜日、祝・休日、ゴールデンウィーク、お盆、年末年始を除く) | 7階(大会議室の一部)、屋上 |
| | 株式会社シーテック三重支社 | 大倉12-19 | 8時30分～17時20分(土・日曜日、祝・休日、3/1、5/1、12/29～1/3を除く) | 4階(大会議室) |
| | KYB株式会社 三重工場 | 雲出長常町1129-11 | 8時15分～17時(土・日曜日、祝・休日、ゴールデンウィーク、夏季休暇、年末年始を除く) | 事務所棟：屋上 |