

資料提供(投げ込み) 令和2年11月26日(木)	
場所 津市政記者室	
事務担当課	
所 属	職・氏 名
健康福祉部 健康づくり課 (電話059-229-3310)	健康づくり課長 梅林 ひとみ

新型コロナウイルス感染症対策
11月26日開催 津市新型コロナウイルス感染症対策本部会議
(第54回) 開催結果

このことについて、その内容は、別添資料のとおりです。

1 1月26日開催津市新型コロナウイルス感染症対策本部会議（第54回）
開催結果

1 報告事項

(1) 11月24日、市長メッセージの発信について報告（健康医療担当）

市長が、11月24日、市民の皆様に向けて、新型コロナウイルス感染症に関する市長メッセージ(24)を発信しました。

(2) 新型コロナウイルス感染拡大防止のための私立幼保連携型認定こども園の臨時休業等の対応について報告（こども政策担当）

令和2年11月22日（日）に、三重県が発表した新型コロナウイルス感染症情報（第710例目）の鈴鹿市在住の保育士の方が、市内の私立幼保連携型認定こども園（杜の街ゆたか園）の職員である事が判明しましたため、当該こども園は、利用者の安全と感染拡大防止に万全を期すため、令和2年11月24日（火）から12月3日（木）までの間臨時休園を行います。なお、当該施設の消毒については、令和2年11月21日（土）に実施済みです。

このことにつきましては、同日、市において、市政記者クラブへの資料提供を行うとともに市議会への報告を行い、市ホームページでの公表を行いました。

また、翌日の11月23日（月・祝）には、当該こども園関係者に係る濃厚接触者及び接触者のPCR検査結果は、全て陰性であることが当該こども園のホームページにて公表されましたので、同日、市において、市政記者クラブへの資料提供を行うとともに市議会への報告を行い、市ホームページでの公表を行いました。

なお、当該こども園の臨時休業については、当初の予定どおり令和2年11月24日（火）から12月3日（木）までとし、休業の期間中、保育の必要性があり、家庭保育が困難な児童につきましては、当該こども園での受入れを実施します。

なお、本件事例につきましては、現在、本市の臨時休業措置等に伴う家計特別支援金の交付の手続を進めています。

以下会議資料

津市新型コロナウイルス感染症対策本部会議（第54回）

令和2年11月26日（木）

午前9時～

津リージョンプラザ3F

生活文化情報センター（展示室）

1 国・県の動き

- (1) 令和2年11月20日から同月25日の三重県津保健所管内における感染症患者について報告（健康医療担当）
- (2) 三重県の状況について報告（健康医療担当）

2 報告事項

- (1) 11月24日、市長メッセージの発信について報告（健康医療担当）
- (2) 新型コロナウイルス感染拡大防止のための私立幼保連携型認定こども園の臨時休業等の対応について報告（こども政策担当）

3 その他

津市新型コロナウイルス感染症対策本部会議（第54回）

2 報告事項

(1) 11月24日、市長メッセージの発信について報告（健康医療担当）

市長が、11月24日、市民の皆様に向けて、新型コロナウイルス感染症に関する市長メッセージ(24)を発信しました。

(2) 新型コロナウイルス感染拡大防止のための私立幼保連携型認定こども園の臨時休業等の対応について報告（こども政策担当）

令和2年11月22日（日）に、三重県が発表した新型コロナウイルス感染症情報（第710例目）の鈴鹿市在住の保育士の方が、市内の私立幼保連携型認定こども園（杜の街ゆたか園）の職員である事が判明しましたため、当該こども園は、利用者の安全と感染拡大防止に万全を期すため、令和2年11月24日（火）から12月3日（木）までの間臨時休園を行いました。なお、当該施設の消毒については、令和2年11月21日（土）に実施済みです。

このことにつきましては、同日、市において、市政記者クラブへの資料提供を行うとともに市議会への報告を行い、市ホームページでの公表を行いました。

また、翌日の11月23日（月・祝）には、当該こども園関係者に係る濃厚接触者及び接触者のPCR検査結果は、全て陰性であることが当該こども園のホームページにて公表されましたので、同日、市において、市政記者クラブへの資料提供を行うとともに市議会への報告を行い、市ホームページでの公表を行いました。

なお、当該こども園の臨時休業については、当初の予定どおり令和2年11月24日（火）から12月3日（木）までとし、休業の期間中、保育の必要性があり、家庭保育が困難な児童につきましては、当該こども園での受入れを実施します。

なお、本件事例につきましては、現在、本市の臨時休業措置等に伴う家計特別支援金の交付の手続を進めています。

【県内延べ681例目】(延べ666例目の濃厚接触者)

- (1) 年代 60代
- (2) 性別 女性
- (3) 居住地 津市
- (4) 職業 無職
- (5) 発症日 令和2年11月18日
- (6) 症状・経過
 - 11月18日 発熱(37℃台)、咳
 - 19日 解熱
 - 濃厚接触者として検体を採取
 - 検査の結果、陽性判明
 - 20日 県内の医療機関に入院
 - <現在の症状>
 - 症状なし
- (7) 行動歴等
 - ・陽性患者との接触状況 666例目の同居家族
 - ・行動歴 なし
 - ・公共交通機関の利用 なし
 - ・マスクの着用 あり
- (8) 接触者調査(11月20日時点)
 - ・濃厚接触者 なし
 - ・接触者 なし

【県内延べ682例目】（愛知県感染者の接触者）

- (1) 年代 60代
(2) 性別 男性
(3) 居住地 津市
(4) 職業 会社員（県外）
(5) 発症日 令和2年11月17日
(6) 症状・経過
11月17日 発熱（38℃台）、全身倦怠感
19日 医療機関A受診、検体を採取
検査の結果、陽性判明
県内の医療機関に入院
<現在の症状>
軽症～中等症（発熱（38℃台）、全身倦怠感）
- (7) 行動歴等
・陽性患者との接触状況 愛知県感染者の職場同僚
・行動歴 なし
・公共交通機関の利用 なし
・マスクの着用 あり
- (8) 接触者調査（11月20日時点）
・濃厚接触者 同居家族1名
・接触者 なし

【県内延べ737例目】

- (1) 年代 50代
(2) 性別 男性
(3) 居住地 津市
(4) 職業 医師
(5) 発症日 令和2年11月21日
(6) 症状・経過
11月21日 発熱(37℃台)、関節筋肉痛
22日 発熱(38℃台)
23日 発熱(38℃台)
医療機関Aにおいて検体採取
検査の結果、陽性判明
県内の医療機関に入院
<現在の症状>
軽症～中等症(肺炎)
- (7) 行動歴等
- ・ 県外訪問歴 なし
 - ・ 県外の方との接触歴 調査中
 - ・ 行動歴 出勤
 - ・ 公共交通機関の利用 なし
 - ・ マスクの着用 あり
- (8) 接触者調査(11月24日時点)
- ・ 濃厚接触者 同居家族2名、職場関係2名
 - ・ 接触者 職場関係47名

【県内延べ744例目】

- (1) 年代 50代
(2) 性別 男性
(3) 居住地 津市
(4) 職業 会社員
(5) 発症日 令和2年11月19日
(6) 症状・経過
11月19日 全身倦怠感
20日、21日 全身倦怠感、関節筋肉痛
22日 発熱(37℃台)、全身倦怠感、関節筋肉痛
23日 全身倦怠感、関節筋肉痛
24日 医療機関A受診、検体採取
検査の結果、陽性判明
25日 県内の医療機関に入院調整中
<現在の症状>
軽症～中等症(全身倦怠感、関節筋肉痛)
- (7) 行動歴等
・ 県外訪問歴 なし
・ 県外の方との接触歴 調査中
・ 行動歴 出勤
・ 公共交通機関の利用 なし
・ マスクの着用 あり
- (8) 接触者調査(11月25日時点)
・ 濃厚接触者 同居家族4名
・ 接触者 調査中

【県内延べ745例目】(延べ737例目の濃厚接触者)

- (1) 年代 10代
- (2) 性別 女性
- (3) 居住地 津市
- (4) 職業 高校生
- (5) 発症日 令和2年11月12日
- (6) 症状・経過
 - 11月12日 頭痛
 - 13日 発熱(37℃台)
 - 14日 発熱(38℃台)、頭痛
 - 16日 頭痛
 - 17、18日 嗅覚障害(軽度)
 - 24日 濃厚接触者として検体を採取
 - 24日 検査の結果、陽性判明
 - 県内の医療機関に入院
 - <現在の症状>
 - 軽症～中等症(肺炎)

(7) 行動歴等

- ・陽性患者との接触状況 737例目の同居家族
- ・行動歴 登校
習い事
- ・公共交通機関の利用 あり
- ・マスクの着用 あり

(8) 接触者調査(11月25日時点)

- ・濃厚接触者 学校関係3名
- ・接触者 学校関係14名



新型コロナウイルス感染症の発生状況(令和2年11月)

県内で判明した事例一覧(令和2年11月)

○1例目～179例目の事例は以下のリンクからご覧ください。

https://www.pref.mie.lg.jp/YAKUMUS/HP/m0068000066_00011.htm

○令和2年8月以降、以下のページに新規感染者事例の月別一覧表を掲載しています。

※今までの全感染者事例の一覧表は、同ページにExcelファイルで掲載しています(ダウンロード可)。

https://www.pref.mie.lg.jp/YAKUMUS/HP/m0068000066_00002.htm

※各事例の詳細については、「詳細」欄にあります「一覧表」「○○例目」をご覧ください。

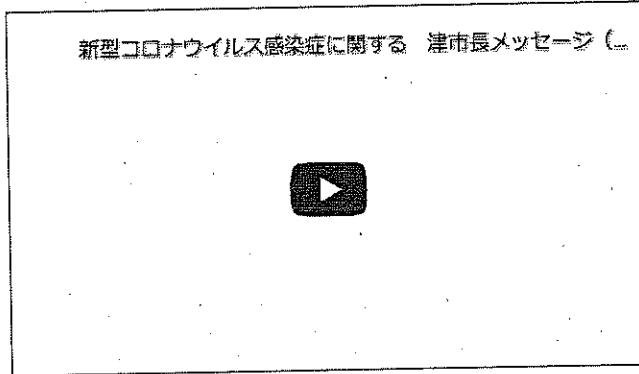
公表日	新規事例	新規発生件数	詳細
11月25日	738～755例目	18件	<ul style="list-style-type: none"> ・一覧表 ・四日市市(738例目) ・南伊勢町(739例目) ・桑名市(740例目・746例目) ・鈴鹿市(741例目・742例目・743例目) ・津市(744例目・745例目) ・いなべ市及び東員町(747～755例目)
11月24日	733～737例目	5件	<ul style="list-style-type: none"> ・一覧表 ・四日市市(733例目) ・菟野町(734例目) ・亀山市(735例目) ・名張市(736例目) ・津市(737例目)
11月23日	722～732例目	11件	<ul style="list-style-type: none"> ・一覧表 ・四日市市(722例目・723例目・724例目) ・桑名市(725例目・726例目) ・川越町(727例目) ・伊勢市(728例目・729例目) ・名張市(730例目) ・鈴鹿市(731例目・732例目)
11月22日	707～721例目	15件	<ul style="list-style-type: none"> ・一覧表 ・四日市市(707例目・708例目) ・桑名市(709例目) ・鈴鹿市(710例目・711例目・712例目) ・伊賀市(713例目・714例目・715例目・716例目・717例目・718例目・719例目) ・名張市(720例目・721例目)
11月21日	685～706例目	22件	<ul style="list-style-type: none"> ・一覧表 ・四日市市(685例目・686例目・687例目) ・伊賀市(688例目) ・桑名市(689例目・690例目・691例目・692例目・693例目・704例目・705例目・706例目) ・菟野町(694例目) ・鈴鹿市(695例目・696例目・701例目・702例目・703例目) ・名張市(697例目) ・京都府(698例目) ・明和町(699例目・700例目)
11月20日	667～684例目	18件	<ul style="list-style-type: none"> ・一覧表 ・四日市市(667例目) ・桑名市(668例目・670例目・671例目・680例目) ・菟野町(669例目) ・伊賀市(672例目・673例目・674例目・675例目・677例目・678例目・679例目・683例目・684例目) ・京都府(676例目) ・津市(681例目・682例目)

11月24日発表 新型コロナウイルス感染症に関する市長メッセージ(24)津市 職員の感染

[このページを印刷](#)

[通常ページへ戻る](#)

登録日:2020年11月24日



市長の部屋

[新型コロナウイルス感染症に関する市長メッセージ](#)

[市長活動日記](#)

[市長コラム](#)

[市長対談](#)

[定例記者会見](#)

[施政方針・所信表明](#)

[市長発言集](#)

[市長のプロフィール](#)

[市長交際費執行状況](#)

[津市副市長略歴](#)

津市職員2名の新型コロナウイルス感染が判明いたしました。いずれも、11月18日(水曜日)に発表された県内延べ637例目の方の親族で、濃厚接触者としてPCR検査を受けた結果、陽性であることが確認されました。

2名のうち1名は、18日に公表された桐原小学校の給食調理員で、637例目の方の同居家族です。

この職員は、16日(月曜日)は小学校に出勤し、他の給食調理員1名とともに調理業務を行っていましたが、家族がPCR検査を受けたという知らせを受けて早退し、17日(火曜日)からは出勤していません。

学校給食現場では、学校給食衛生管理基準を順守し、マスク、手袋、帽子等の着用や調理器具の消毒、手洗い等、食中毒や感染症対策を徹底して、三重県津保健所から給食室を通じた感染可能性は指摘されませんでした。17日(火曜日)の調理前には、さらに念入りの消毒を行い、他校の調理員が給食を調理しました。

職員の陽性判明後には、さらなる安全確保のため、業者による消毒を実施いたしました。

このような状況を保健所と協議した結果、この職員と児童との接触はなく、給食室での衛生管理状況を踏まえ18日(水曜日)から通常通り授業と給食提供を行っています。

なお、16日(月曜日)に、この職員とともに業務に当たっていたもう1名の調理員は、濃厚接触者として検査を受けましたが、結果は陰性でした。17日(火曜日)以降は給食調理業務に従事しておらず、健康観察期間が終了するまでの間、自宅待機としています。

感染が判明したもう1名の職員は、19日に公表された国体・障害者スポーツ大会推進局に勤務する職員で、637例目の方の別居親族です。637例目の方とは15日に接触していて、保健所から18日に濃厚接触者の指定を受けました。

この職員は、16日と17日のいずれも出勤していましたが、市民や外部の方と接する業務は行っていませんでした。また、執務中はマスクの着用、手洗い、手指消毒を徹底し、事務所の換気も行っていました。

これらの状況から、保健所の調査の結果、職場内に濃厚接触者とされた者はおらず、接触者に指定された同僚8名も陰性が確認されました。

この職員の陽性判明後、直ちに事務所、トイレ、給湯室、廊下の共用部分について業者による消毒を実施し、19日から通常業務を再開しました。

さらに、この連休中には、津市内の私立認定こども園の保育教諭の感染も明らかになりました。

11月22日に発表された、県内延べ710例目の鈴鹿市在住、保育士の方は、「杜の街ゆたか園」に勤務されている保育教諭であることが、園から発表されました。直ちに接触のあった園児や保育教諭の検査が行われた結果、翌23日全員陰性であったと発表がありました。迅速かつ的確な公表により、保護者の皆さんの不安解消に努められたことに敬意を表します。

市民の皆さん、新型コロナウイルスは、すでに身近なところに存在しています。改めて、職場や学校など、日常生活における感染防止対策の徹底をお願いいたします。

津市長 前業 泰幸

関連ページ

[10月6日発表 新型コロナウイルス感染症に関する市長メッセージ\(23\)高齢者のインフルエンザ予防接種を無償化](#)

[9月18日発表 新型コロナウイルス感染症に関する市長メッセージ\(22\)津市議会議員の感染](#)

[9月4日発表 新型コロナウイルス感染症に関する市長メッセージ\(21\)地域外来・検査センターの設置](#)

資料提供（投げ込み）令和2年11月22日（日）	
場所 津市政記者室	
事務担当課	
所 属	職・氏 名
健康福祉部 子育て推進課 （電話059-229-3390）	子育て推進課長 水野 浩哉

津市内の私立認可保育所等の 新型コロナウイルス感染症の陽性者の判明について

令和2年11月22日（日）に、三重県が発表した新型コロナウイルス感染症情報（第710例目）の方が、市内私立認定こども園（杜の街ゆたか園）の職員である事が判明しましたのでお知らせします。

なお、当該施設においては、利用者の安全と感染拡大防止に万全を期すため、以下の対応を行います。

記

1 臨時休園

令和2年11月24日（火）から12月3日（木）まで臨時休園を行います。

なお、保育の必要性があり家庭保育が困難な児童については、受入れを実施します。

2 消毒の実施

令和2年11月21日（土）に津保健所の指導により消毒を実施しました。

3 利用者等への周知

当該施設の利用者の方については適時、当該施設より連絡が直接行われております。

4 今後の対応

当該施設において津保健所が実施するPCR検査の結果判明後、津保健所の指導に従い今後の方針を決定します。

5 人権尊重・個人情報保護のお願い

新型コロナウイルスの感染は、自身や大切な家族にも起こりうることです。

偏見や差別が生じないよう事実に基づく冷静な対応のもと、十分な配慮をお願いします。

6 問い合わせ先

杜の街ゆたか園 電話059-244-1166

[トップ](#)

[行事予定](#)

[アルバム](#)

[ゆたか認定こども園](#)

[ゆたか学童クラブ](#)

[認定こども園
明和ゆたか園](#)

[認定こども園
こどもの杜ゆたか園](#)

[泉の杜保育園](#)

[認定こども園
みらいの森ゆたか園](#)

[みらいの森学童クラブ](#)

[多気の杜ゆたか園](#)

[奈宮Babyroom](#)

[認定こども園
第2明和ゆたか園](#)

[世田谷1丁目ゆたか園](#)

[豊津児童福祉会](#)

[お知らせ](#)

2020/11/22

[臨時休園について](#)

11月21日（土）に、認定こども園 杜の街ゆたか園の職員1名が、新型コロナウイルス感染症に感染していることが判明いたしました。（三重県発表 710例目）

このことを受け、園児の皆様、保護者の皆様の安全を第一に考え、令和2年11月24日（火）～12月3日（水）の期間を臨時休園とさせていただきます。

臨時休園中、ご家庭での保育が困難な方は、保育を実施いたします。

また、保健所の指導の下、11月21日（土）業者による施設内の消毒作業を行いました。今後とも、市役所・保健所と相談しながら万全の対策を講じてまいります。

Warning: Use of undefined constant - assumed '' (this will throw an Error in a future version of PHP) in /home/toyotsujidou/www/wp-content/themes/hoikuen/single.php on line 51

[一覧へもどる](#)

資料提供（投げ込み）令和2年 11月23日（月）	
場所 津市政記者室	
事務担当課	
所 属	職・氏 名
健康福祉部 子育て推進課 (電話059-229-3390)	子育て推進課長 水野 浩哉

新型コロナウイルス感染症に係る
私立幼保連携型認定こども園関係者の
PCR検査結果等について

令和2年11月22日（日）に、三重県が発表した新型コロナウイルス感染症情報（第710例目）の濃厚接触者及び接触者として特定した私立幼保連携型認定こども園（杜の街ゆたか園）関係者に係るPCR検査結果は、全て陰性であることが判明しました。

なお、当該こども園の全園児を対象とした臨時休業については、当初の予定どおり令和2年11月24日（火）から12月3日（木）までとし、同月4日（金）から通常保育を行います。

また、臨時休業の期間中、保育の必要性があるものの家庭保育が困難な子どもの当該こども園での受入れについては、引き続き行われます。

[トップ](#)

[行事予定](#)

[アルバム](#)

[ゆたか認定こども園](#)

[ゆたか学童クラブ](#)

[認定こども園
明和ゆたか園](#)

[認定こども園
こどもの杜ゆたか園](#)

[泉の杜保育園](#)

[認定こども園
みらいの森ゆたか園](#)

[みらいの森学童クラブ](#)

[多気の杜ゆたか園](#)

[斎宮Babyroom](#)

[認定こども園
第2明和ゆたか園](#)

[世田谷1丁目ゆたか園](#)

[豊津児童福祉会](#)

[お知らせ](#)

2020/11/23

新型コロナウイルス感染症 PCR検査の結果について

新型コロナウイルス感染症 PCR検査の結果についてお知らせいたします。

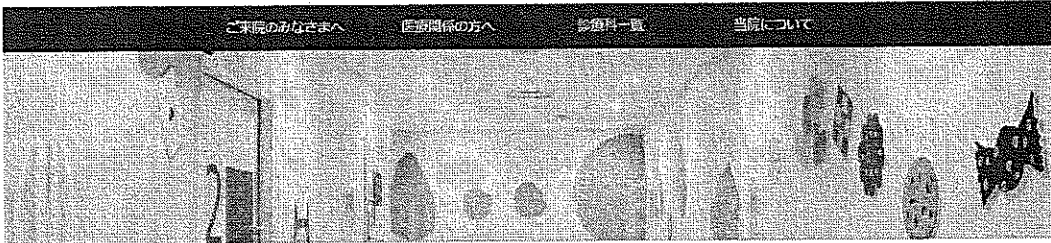
受けていただいた全員が 陰性 とのことでした。

今後とも、新型コロナウイルス感染症の予防・職員の危機管理意識を高めるなどをしっかりと行い、保育を実施していきたいと思っております。ご理解・ご協力のほど、よろしくお願いいたします。

11月23日(月・祝) 15:15

Warning: Use of undefined constant - assumed '' (this will throw an Error in a future version of PHP) in /home/toyotsujidou/www/wp-content/themes/hoikuen/single.php on line 51

[一言へもどる](#)



2020.11.24 重要なお知らせ

本院職員における新型コロナウイルス感染症の発生について（第一報）

このたび、本院に勤務する内科医師1名が、11月23日（月）の検査にて新型コロナウイルスに感染したことが判明しました。当該医師の感染経路につきましては、調査中です。

現在、院内関係者のうち、保健所により必要と判断された、当該医師との院内濃厚接触者2名（自宅待機中）、接触の疑いのある病院関係者31名（うち学生5名）、患者接触者13名とその同行者（3名）を対象にウイルス検査を順次実施しております。結果が判明次第、ご報告申し上げます。

外来診療を通じて接触のあった上記の患者様には、当院からも個別にご連絡申し上げます。

また、当該医師が利用した院内の施設・設備等の消毒作業はすでに完了しております。

なお、当院での外来・入院診療業務及び救急患者対応等については、現時点で変更はなく、通常通り行います。

当該医師の行動等

- 11月21日（土）発熱
- 11月22日（日）発熱
- 11月23日（月）発熱 PCR検査により陽性確認
- 11月23日（月）指定された医療機関にて療養入院中

本件を受け、当院ではなお一層の感染防止対策に努め、大学病院としての機能を維持するため最大限尽力してまいります。患者様やご家族の皆様、地域の皆様、近隣医療機関の皆様には、大変ご心配とご迷惑をおかけいたしますが、ご理解ご協力のほど何卒よろしくお願い申し上げます。

令和2年11月24日
三重大学医学部附属病院長