

定例記者会見 令和4年1月7日(金) 11時～	
場 所 庁議室	
事 務 担 当 課	
所 属	職・氏 名
健康福祉部 健康づくり課 (電話059-229-3310)	健康づくり課長 梅林 ひとみ

新型コロナウイルス感染症対策  
1月7日開催 津市新型コロナウイルス感染症対策本部会議  
(第113回) 開催結果

このことについて、その内容は、別添資料のとおりです。

# 新型コロナウイルス感染症対策

1月7日開催

## 津市新型コロナウイルス感染症対策本部会議(第113回) 開催結果



令和4年1月7日

## 津市新型コロナウイルス感染症対策本部会議（第113回）

令和4年1月7日（金）

午前9時00分～

津リージョンプラザ3階

生活文化情報センター

### 1 国・県の動き

- (1) 令和3年10月14日以降の三重県津保健所管内及び三重県内における感染症患者の発生について報告（健康医療担当）
- (2) 国・三重県の状況について報告（健康医療担当）

### 2 報告事項

- (1) 10月25日及び12月15日、市長メッセージの発信について報告（健康医療担当）
- (2) 生活・暮らし支援臨時特別給付金推進室の設置について報告（生活・暮らし支援臨時特別給付金推進担当）
- (3) 子育て世帯への臨時特別給付金の支給について報告（こども政策担当）
- (4) 新型コロナウイルス感染症生活困窮者自立支援金及び住居確保給付金の申請期間の延長等について報告（健康福祉部）
- (5) 国民健康保険における国の財政支援を受けた傷病手当金の支給対象期間の延長について報告（健康医療担当）
- (6) 津市における新型コロナワクチン接種状況について報告（新型コロナウイルスワクチン接種推進担当）
- (7) 各種相談窓口等の相談・申請件数の状況について報告（健康医療担当）

### 3 その他

- (1) 市内事業者からの発表について報告（健康医療担当）

## 2 報告事項

- (1) 10月25日及び12月15日、市長メッセージの発信について報告  
（健康医療担当）

市長が、令和3年10月25日（月）及び12月15日（水）、市民の皆様に向けて、新型コロナウイルス感染症に関する市長メッセージ(47)及び(48)を発信しました。

- (2) 生活・暮らし支援臨時特別給付金推進室の設置について報告（生活・暮らし支援臨時特別給付金推進担当）

国のコロナ克服・新時代開拓のための経済対策として（令和3年11月19日閣議決定）、新型コロナウイルス感染症の影響により厳しい状況にある方々が、速やかに生活・暮らしの支援を受けられるよう、住民税非課税世帯等に対して、1世帯当たり10万円の現金を給付することが決定されました。

給付対象となる世帯は、令和3年度の住民税が非課税である世帯と新型コロナウイルス感染症の影響を受けて家計が急変し、住民税非課税世帯と同様の事情にあるとみられる世帯のいずれかの要件を満たす世帯で、住民税非課税世帯の方に対しては、市から確認書を送付する「プッシュ型の支給」、また、家計急変世帯は、対象者からの「申請による支給」を想定しています。

本市における対象見込み世帯数は、住民税非課税世帯33,000世帯、家計急変世帯2,000世帯の合計35,000世帯を見込んでおり、対象世帯の皆さまへの給付金の振込みを可能な限り迅速かつ的確に行うため、令和3年12月24日付で部長級職員の他15名の体制で「生活・暮らし支援臨時特別給付金推進室」をメッセウイング・みえに設置しました。

今後のスケジュールや支給方法等については、詳細が決まり次第、改めてお知らせします。

- (3) 子育て世帯への臨時特別給付金の支給について報告（こども政策担当）

0歳から高校3年生までの子どもたちに1人当たり10万円を給付する「子育て世帯への臨時特別給付金」について、児童手当を受給している16,130世帯（対象児童29,253人）へは申請不要のプッシュ型で12月24日に給付金を振り込みました。

また、プッシュ型以外の子育て世帯の公務員へは12月24日、高校生等を養育する世帯へは12月27日に申請書等を郵送しており、当該給付金の申請受付を開始しています。

申請期限は令和4年3月31日までとなっており、今後申請される方への支給についても、適切に給付をまいります。

(4) 新型コロナウイルス感染症生活困窮者自立支援金及び住居確保給付金の申請期間の延長等について報告（健康福祉部）

「コロナ克服・新時代開拓のための経済対策」において、新型コロナウイルス感染症の影響等により、生活に困窮される方々へ適切な支援を届けるため、次のとおり申請期間の延長等を行います。

ア 新型コロナウイルス感染症生活困窮者自立支援金の申請期間延長及び再支給等の実施について

自立支援金の支給について、令和3年11月末の申請期間が令和4年3月末まで延長になるとともに、当初の支給（最大3ヶ月）に加え、再支給（最大3ヶ月）が可能となりました。

また、令和4年1月以降は、自立支援金の支給条件についても一部緩和され、一定条件の困窮世帯も対象になりました。

イ 住居確保給付金特例再支給の申請期間延長について

住居確保給付金の支給が終了した方について、3ヶ月間の再支給を可能とする特例などについて、令和3年11月末の申請期間が令和4年3月末まで延長となりました。

自立支援金の支給対象見込者については、県社会福祉協議会からの情報提供を受け、援護課（相談・支援担当）から申請に関する書類等を随時発送しています。

なお、これらについては、市ホームページにて昨年12月22日に周知を行うとともに、自立支援金については広報津1月16日号にて掲載し、住居確保給付金については受給者に直接ご案内します。

(5) 国民健康保険における国の財政支援を受けた傷病手当金の支給対象期間の延長について報告（健康医療担当）

新型コロナウイルス感染症に感染又は感染が疑われるため、労務に服することができなくなった被用者である被保険者への傷病手当金の支給対象期間は、国の財政支援の適用期間を踏まえ、令和2年1月1日から令和3年12月31日の間の感染等による療養のため労務に服することができな

い期間としていました。

令和4年1月1日から同年3月31日の間に感染した新型コロナウイルス感染症等の療養のために労務に服することができない期間についても、同様に財政支援の対象とされたことから、傷病手当金の支給対象期間を延長するため、津市国民健康保険運営協議会の了承を得た上で、津市国民健康保険条例施行規則の改正を行いました。

(6) 津市における新型コロナワクチン接種状況について報告（新型コロナウィルスワクチン接種推進担当）

津市における新型コロナワクチンの初回接種（1回目・2回目）につきましては、令和4年1月5日現在、1回目が21万9,966回、2回目が21万8,993回の接種をいただき、2回の接種を完了された割合は、対象者25万1,844人に対して86.6%、12歳未満を含めた全人口に対しては79.0%となりました。また、65歳以上の高齢者に限定した2回の接種を完了された割合は、90.4%となっています。

追加接種（3回目）につきましては、初回接種を早く済ませた医療従事者の方々への接種が既に令和3年12月9日から開始されており、本年2月からは高齢者の方々の住民接種が本格化します。

具体的には、初回接種完了から7か月を経過する方を含めた高齢者への接種券送付を1月20日から順次開始し、接種協力医療機関による個別接種につきましては、ファイザー社製もしくは武田/モデルナ社製ワクチンを使用して2月1日から、また、集団接種につきましては、武田/モデルナ社製ワクチンを使用して2月6日から接種を開始します。

なお、予約につきましては、個別接種、集団接種ともに1月21日から開始します。

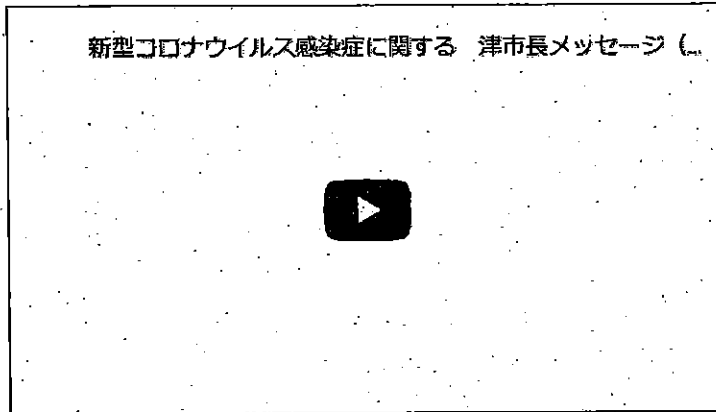
(7) 各種相談窓口等の相談・申請件数の状況について報告（健康医療担当）

# 10月25日発表 新型コロナウイルス感染症に関する市長メッセージ(47)11月 末までのワクチン2回目接種完了に向けて

このページを印刷

通常ページへ戻る

登録日:2021年10月25日



## 市長の部屋

新型コロナウイルス感染症に関する市長メッセージ

市長活動日記

市長コラム

市長対談

定例記者会見

施政方針・所信表明

市長発言集

市長のプロフィール

市長交際費執行状況

津市副市長略歴

津市における感染者数は、8月25日に過去最多の70人を記録して以降少しずつ減少し、10月2日には69日ぶりの感染者発表なしとなりました。10月の感染者数は24日までで30人、1日平均約1人と少ない状況が続いています。

感染者が急減した理由については、感染防止対策がしっかりと行われていたことやワクチン接種が進んだことなどが専門家の意見として挙げられています。三重県の分析によりますと、8月1日から10月15日までに発表された感染者8,972人のうち、ワクチン2回接種後に感染した事例は全体の6.2パーセントとなっていて、未接種者に比べて重症化率・死亡率ともに低くなっています。特に、65歳未満の2回接種者で重症化した方・死亡した方は1人もいないとのこと。

津市におけるワクチン接種の状況は10月25日時点において、12歳以上の方の1回目接種率が82.4パーセント、2回目接種率は72.3パーセントとなりました。

津市では、11月末までに希望される方全員が接種を受けていただけるよう、個別接種の接種枠拡大、集団接種の時間延長、臨時接種会場の設置など、医療従事者の皆様のご協力をいただきながら接種の加速化を進めてまいりました。その結果、9月中旬には、お待たせすることなくスムーズに予約できる状況となりました。

11月中の接種をご希望の方は、11月9日までに1回目接種をお受けください。集団接種の予約枠は埋まってしまいましたので、病院やクリニックでの個別接種をご利用ください。

10月21日現在、11月9日までに接種できる医療機関は50施設あり、5,280回分の予約枠がございます。各医療機関の最短接種日や予約方法が一目で分かる一覧を津市ホームページに掲載していますので、直接ご予約をお願いいたします。ワクチンはファイザー社製です。

11月10日以降につきましても、11月以降に12歳の誕生日を迎える方や、新たに接種を希望される方のため、集団接種、個別接種ともに接種を継続いたします。

集団接種は、毎週土曜日午後2時から午後5時に予約枠を設定いたします。11月13日(土曜日)から津センターパレス会場を、11月20日(土曜日)からは津センターパレス会場に加えて久居インターガーデン会場も開設いたします。使用するワクチンはファイザー社製で、3週間後の同じ時間の予約をセットでお取りいたします。11月1日(月曜日)午前8時30分から予約受付を開始しますので、インターネットの津市接種予約サイトか津市コールセンター(0570-059567)からお申し込みください。

病院やクリニックでの個別接種につきましても、11月10日以降の日に予約できる医療機関が56施設ございます。津市ホームページに予約可能な医療機関の一覧を掲載していますので、直接ご予約をお願いします。

10月15日、国よりモデルナ社製ワクチンの接種について、新しい方針が示されました。モデルナ社製ワクチン接種後に、ごくまれに、心筋炎や心膜炎を発症する事例がありますが、特に10代・20代の男性は症状の発生事例が他の世代よりも多く報告されていることから、1回目にモデルナ社製を打たれた方が2回目にファイザー社製を選択できることとなりました。

津市の住民接種で使用しているワクチンはファイザー社製ですが、三重県の大規模集団接種や職域接種ではモデルナ社製ワクチンが使用されています。

1回目にモデルナ社製を接種された10代・20代の男性の方で、2回目はファイザー社製を希望する場合は、集団接種会場で接種できるよう手配いたしますので、津市コールセンターにご連絡ください。なお、医療機関でも接種できる場合がございますので、病院やクリニックでの接種をご希望の方は、各医療機関にお問い合わせください。

市民の皆さんへのワクチン2回目接種完了が近づいてまいりましたが、国において3回目接種を実施する方針が示されました。

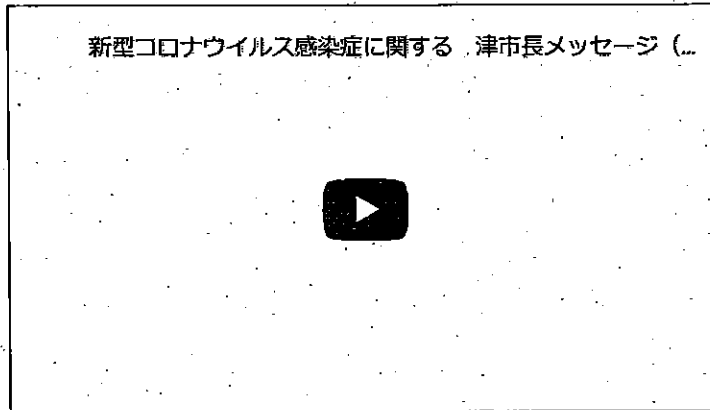
3回目接種は、2回目接種からおおむね8カ月以上経過している方が対象となりますので、接種データに基づいて順次接種券をお送りいたします。

# 12月15日発表 新型コロナウイルス感染症に関する市長メッセージ(48)子育て10万円 12月24日現金一括給付

[このページを印刷](#)

[通常ページへ戻る](#)

登録日:2021年12月15日



## 市長の部屋

[新型コロナウイルス感染症に関する市長メッセージ](#)

[市長活動日記](#)

[市長コラム](#)

[市長対談](#)

[定例記者会見](#)

[施政方針・所信表明](#)

[市長発言集](#)

[市長のプロフィール](#)

[市長交際費執行状況](#)

[津市副市長略歴](#)

子ども1人当たり10万円を給付する「子育て世帯への臨時特別給付金」につきましては、12月10日の市長定例記者会見で先行給付金5万円を12月24日に振り込むと発表し、中学生以下の児童がみえる児童手当支給対象者の方にお知らせしましたが、12月13日、政府が方針を転換し、年内に10万円の現金を一括給付することが認められたことから、12月14日、現金10万円を一括で振り込むことを決定いたしました。

現在開会中の津市議会に対し、給付金分の約40億円を盛り込んだ補正予算を12月22日に追加提案し、議決が得られれば12月24日に振り込みます。

今回、決定から給付金振込までに期間がありませんので、給付対象の方へ改めて通知を送付せず、給付額が変更になったことを津市ホームページなどでご案内します。

なお、職場で児童手当を受給している公務員の方には12月24日に、また、高校生のみの世帯には27日に申請書をお送りいたします。申請期間は、12月24日から令和4年3月31日までとなり、1月14日までに申請された方には、1月27日に10万円を振り込みます。1月14日以降に申請された方には、おおむね2週間から4週間で順次振り込みます。

新型コロナウイルス感染症が長期化し、その影響が広がる中、子育て世帯をいち早く支援できるよう、現金での一括給付を決断いたしました。最小限の経費で、迅速に給付金をお届けいたします。

津市長 前菜 泰幸



津市新型コロナウイルス感染症対策本部会議 資料

■新型コロナウイルス感染症にかかる相談及び申請件数

令和4年1月6日 17:15

①市民生活相談案内窓口（危機管理課）

月 日	1F窓口	8F窓口	電話	メール	小計
既報告数（10月13日まで）	2,957	306	3,739	118	7,120
10月14日～10月31日		3	10	0	13
11月1日～11月30日		0	26	0	26
12月1日～12月31日		0	31	0	31
1月1日（土）		0	0	0	0
1月2日（日）		0	0	0	0
1月3日（月）		0	0	0	0
1月4日（火）		0	5	0	5
1月5日（水）		0	4	0	4
1月6日（木）		0	7	0	7
合 計	2,957	309	3,822	118	7,206

※令和2年8月1日以降は、8階窓口に一本化

②津市新型コロナワクチン接種予約・相談電話窓口（新型コロナウイルスワクチン接種推進室）

月 日	問い合わせ件数
既報告数（10月12日まで）	66,241
10月13日～10月31日	1,314
11月1日～11月30日	1,415
12月1日～12月31日	1,035
1月1日（土）	0
1月2日（日）	0
1月3日（月）	0
1月4日（火）	101
1月5日（水）	110
合 計	70,216

③事業所向け相談窓口（商業振興労政課）

月 日	窓口	電話	小計
既報告数（10月13日まで）	3,016	1,080	4,096
10月14日～10月31日	5	0	5
11月1日～11月30日	9	0	9
12月1日～12月31日	11	0	11
1月1日（土）	0	0	0
1月2日（日）	0	0	0
1月3日（月）	0	0	0
1月4日（火）	0	0	0
1月5日（水）	0	0	0
1月6日（木）	0	0	0
合 計	3,041	1,080	4,121



## 新型コロナウイルス感染症の発生状況 (令和4年1月)

### 県内で判明した事例一覧 (令和4年1月)

#### ※公表内容について

三重県では、県民の皆さん等に感染拡大防止の参考としていただくため個人の行動歴などの情報を公表していましたが、感染リスクのある行動にどのようなものがあるのかは広く知られるところとなっていますので、令和3(2021)年8月7日以降は公表内容を見直し、行動歴などは公表しないこととしました。また、令和3(2021)年8月6日以前の個別の陽性者の公表資料(行動歴などの記載されたもの)は、当時の感染拡大防止の役割を終えているため、令和3(2021)年10月13日に公開を終了しました。

※4480例目(令和3年5月17日公表)、9751例目(令和3年8月24日公表)は欠番となりましたので、新規感染者数累計は2減となります。

#### ■今月の事例一覧

※他の月の事例一覧(月別の事例一覧ページへのリンク)は[こちらから](#)

※クラスター報については「[新型コロナウイルス感染症のクラスター発生状況](#)」ページをご覧ください。

公表日	例目	居住地	性別	年代	職業	発症日	陽性判明日	属性	症状等
1月6日 9件	14837例目	県内	女性	10歳未満	小学生	1月1日	1月5日	県外324例目の濃厚接触者	軽症～中等症
	14836例目	県内	女性	20代	会社員	1月2日	1月4日		軽症～中等症
	14835例目	県内	女性	20代	会社員	1月2日	1月5日		軽症～中等症
	14834例目	県内	女性	20代	会社員	1月3日	1月5日		軽症～中等症
	14833例目	県内	男性	20代	会社員	1月2日	1月4日		軽症～中等症
	14832例目	県内	男性	40代	会社員(県外)	無症状	1月5日		無症状
	14831例目	県内	女性	40代	公務員	1月4日	1月5日		軽症～中等症
	14830例目	県内	男性	60代	会社員(県外)	1月3日	1月5日		軽症～中等症
	14829例目	四日市市	女性	20代	会社員	1月4日	1月4日	県外陽性者の濃厚接触者	軽症～中等症
1月5日 3件 県外発表1件	14828例目	県内	男性	30代	福祉施設職員	1月3日	1月4日	県外324例目の濃厚接触者	軽症～中等症
	14827例目	県内	男性	30代	医療関係従事者	1月3日	1月4日		軽症～中等症
	14826例目	県内	女性	20代	学生	1月1日	1月4日		

公表日	例目	居住地	性別	年代	職業	発症日	陽性判明日	属性	症状等
	県外324例目	県内	女性	30代	無職	12月31日	1月4日		軽症～中等症
1月4日	発表事例なし								
1月3日	発表事例なし								
1月2日 2件	14825例目	県内	男	70代	会社員	無症状	12月31日		無症状 ※再陽性
	14824例目	四日市市	非公表	非公表	非公表	12月30日	1月1日	14819例目の濃厚接触者	軽症～中等症
1月1日 2件	14823例目	県内	男性	20代	学生(県外)	12月30日	12月31日		軽症～中等症
	14822例目	県内	男性	40代	会社員	無症状	12月31日	14821例目の濃厚接触者	無症状

■月別の事例一覧ページへのリンク

- ・ [令和4\(2022\)年1月公表分](#)
- ・ [令和3\(2021\)年12月公表分\(14816例目～14821例目\)](#)
- ・ [令和3\(2021\)年11月公表分\(14792例目～14815例目\)](#)
- ・ [令和3\(2021\)年10月公表分\(14620例目～14791例目\)](#)
- ・ [令和3\(2021\)年9月公表分\(12383例目～14619例目\)](#)
- ・ [令和3\(2021\)年8月公表分\(5764例目～12382例目\)](#)
- ・ [令和3\(2021\)年7月公表分\(5258例目～5763例目\)](#)
- ・ [令和3\(2021\)年6月公表分\(4915例目～5257例目\)](#)
- ・ [令和3\(2021\)年5月公表分\(3766例目～4914例目\)](#)
- ・ [令和3\(2021\)年4月公表分\(2754例目～3765例目\)](#)
- ・ [令和3\(2021\)年3月公表分\(2529例目～2753例目\)](#)
- ・ [令和3\(2021\)年2月公表分\(2189例目～2528例目\)](#)
- ・ [令和3\(2021\)年1月公表分\(1292例目～2188例目\)](#)
- ・ [令和2\(2020\)年12月公表分\(859例目～1291例目\)](#)
- ・ [令和2\(2020\)年11月公表分\(566例目～858例目\)](#)
- ・ [令和2\(2020\)年10月公表分\(510例目～565例目\)](#)
- ・ [令和2\(2020\)年9月公表分\(381例目～509例目\)](#)
- ・ [令和2\(2020\)年8月公表分\(102例目～380例目\)](#)
- ・ [令和2\(2020\)年1月～7月公表分\(1例目～101例目\)](#)

本ページに関する問い合わせ先

三重県 医療保健部 患者情報プロジェクトチーム 患者情報班

〒514-8570 津市広明町13番地

電話番号：059-224-2747 ファクス番号：059-224-2558 メールアドレス：[kansenjo@pref.mie.lg.jp](mailto:kansenjo@pref.mie.lg.jp)



## 新型コロナウイルス感染症の発生状況 (令和3年12月)

### 県内で判明した事例一覧 (令和3年12月)

#### ※公表内容について

三重県では、県民の皆さん等に感染拡大防止の参考としていただくため個人の行動歴などの情報を公表していましたが、感染リスクのある行動にどのようなものがあるのかは広く知られるところとなっており、令和3(2021)年8月7日以降は公表内容を見直し、行動歴などは公表しないこととしました。また、令和3(2021)年8月6日以前の個別の陽性者の公表資料(行動歴などの記載されたもの)は、当時の感染拡大防止の役割を終えているため、令和3(2021)年10月13日に公開を終了しました。

※4480例目(令和3年5月17日公表)、9751例目(令和3年8月24日公表)は欠番となりましたので、新規感染者数累計は2減となります。

#### ■今月の事例一覧

※他の月の事例一覧(月別の事例一覧ページへのリンク)は[こちらから](#)

※クラスター報については「[新型コロナウイルス感染症のクラスター発生状況](#)」ページをご覧ください。

公表日	例目	居住地	性別	年代	職業	発症日	陽性判明日	属性	症状等
12月31日	発表事例なし								
12月30日	発表事例なし								
12月29日 1件	14821例目	四日市市	男性	40代	会社員	12月26日	12月28日	県外陽性者の接触者	軽症～中等症
12月28日 1件	14820例目	県外	男性	20代	学生(県外)	12月21日	12月25日		軽症～中等症
12月27日 1件	14819例目	四日市市	非公表	非公表	非公表	12月23日	12月26日	県外陽性者の濃厚接触者	軽症～中等症
12月26日	発表事例なし								
12月25日	発表事例なし								
12月24日	発表事例なし								
12月23日	発表事例なし								
12月22日	発表事例なし								
12月21日	発表事例なし								
12月20日	発表事例なし								

公表日	例目	居住地	性別	年代	職業	発症日	陽性判明日	属性	症状等
12月19日	発表事例なし								
12月18日	発表事例なし								
12月17日	発表事例なし								
12月16日	発表事例なし								
12月15日	発表事例なし								
12月14日 1件	14818例目	鳥羽市	女性	80代	無職	12月12日	12月12日		軽症~中等症
12月13日	発表事例なし								
12月12日	発表事例なし								
12月11日	発表事例なし								
12月10日	発表事例なし								
12月9日	発表事例なし								
12月8日	発表事例なし								
12月7日	発表事例なし								
12月6日	発表事例なし								
12月5日 1件	14817例目	伊勢市	女性	60代	パート従業員	12月1日	12月4日		軽症~中等症
12月4日	発表事例なし								
12月3日 1件	14816例目	鈴鹿市	女性	10代	小学生	11月30日	12月1日		軽症~中等症
12月2日	発表事例なし								
12月1日	発表事例なし								

■月別の事例一覧ページへのリンク

- ・[令和4\(2022\)年1月公表分](#)
- ・[令和3\(2021\)年12月公表分\(14816例目~14821例目\)](#)
- ・[令和3\(2021\)年11月公表分\(14792例目~14815例目\)](#)
- ・[令和3\(2021\)年10月公表分\(14620例目~14791例目\)](#)
- ・[令和3\(2021\)年9月公表分\(12383例目~14619例目\)](#)



## 新型コロナウイルス感染症の発生状況(令和3年11月)

### 県内で判明した事例一覧(令和3年11月)

#### ※公表内容について

三重県では、県民の皆さん等に感染拡大防止の参考としていただくため個人の行動歴などの情報を公表していましたが、感染リスクのある行動にどのようなものがあるのかは広く知られるところとなっており、令和3(2021)年8月7日以降は公表内容を見直し、行動歴などは公表しないこととしました。また、令和3(2021)年8月6日以前の個別の陽性者の公表資料(行動歴などの記載されたもの)は、当時の感染拡大防止の役割を終えているため、令和3(2021)年10月13日に公開を終了しました。

※4480例目(令和3年5月17日公表)、9751例目(令和3年8月24日公表)は欠番となりましたので、新規感染者数累計は2減となります。

#### ■今月公表の事例一覧

※他の月の事例一覧(月別の事例一覧ページへのリンク)は[こちらから](#)

※クラスター報については「[新型コロナウイルス感染症のクラスター発生状況](#)」ページをご覧ください。

公表日	例目	居住地	性別	年代	職業	発症日	陽性判明日	属性	症状等
11月30日	発表事例なし								
11月29日	発表事例なし								
11月28日 1件	14815例目	伊勢市	女性	60代	会社員	11月24日	11月26日		軽症～中等症
11月27日 1件 県外発表1件	14814例目	東員町	男性	10代	高校生	11月22日	11月26日	県外323例目の濃厚接触者	軽症～中等症
	県外323例目	東員町	男性	50代	会社員	無症状	11月26日		無症状
11月26日 1件	14813例目	桑名市	女性	10代	小学生(県外)	11月17日	11月25日		軽症～中等症
11月25日	発表事例なし								
11月24日	発表事例なし								
11月23日 県外発表1件	県外322例目	松阪市	男性	40代	会社役員	11月9日	11月22日		軽症～中等症
11月22日	発表事例なし								
11月21日 1件	14812例目	鈴鹿市	男性	50代	会社員	11月16日	11月19日		軽症～中等症
11月20日	発表事例なし								

公表日	例目	居住地	性別	年代	職業	発症日	陽性判明日	属性	症状等
11月19日	発表事例なし								
11月18日 1件	14811例目	鈴鹿市	男性	50代	自営業	無症状	11月16日		無症状
11月17日 1件	14810例目	津市	男性	30代	医療関係従事者	11月13日	11月16日		軽症～中等症
11月16日	発表事例なし								
11月15日	発表事例なし								
11月14日	発表事例なし								
11月13日 1件	14809例目	亀山市	男性	40代	会社員	11月11日	11月12日		無症状
11月12日	発表事例なし								
11月11日	発表事例なし								
11月10日	発表事例なし								
11月9日	発表事例なし								
11月8日	発表事例なし								
11月7日	発表事例なし								
11月6日 2件	14808例目	松阪市	男性	60代	自営業	11月4日	11月5日	14793例目の濃厚接触者	軽症～中等症
	14807例目	津市	男性	20代	学生	11月1日	11月5日		軽症～中等症
11月5日 3件 県外発表1件	14806例目	伊賀市	男性	50代	会社員	10月27日	11月4日	県外感染者の接触者	軽症～中等症
	14805例目	鈴鹿市	男性	20代	会社員	11月2日	11月4日		軽症～中等症
	14804例目	伊賀市	女性	10代	高校生	無症状	11月3日		無症状
	県外321例目	四日市市	男性	20代	自営業	11月3日	11月3日		軽症～中等症
11月4日	発表事例なし								
11月3日 5件	14803例目	志摩市	男性	40代	会社役員	10月26日	11月2日		軽症～中等症
	14802例目	松阪市	女性	60代	無職	11月2日	11月2日	14793例目の濃厚接触者	軽症～中等症
	14801例目	松阪市	女性				11月2日		

公表日	例目	居住地	性別	年代	職業	発症日	陽性判明日	属性	症状等
				10歳未満	未就学児	10月25日		14800例目の濃厚接触者	軽症～中等症
	14800例目	松阪市	女性	20代	会社員	10月25日	11月2日		軽症～中等症
	14799例目	津市	男性	50代	会社員	11月2日	11月2日		軽症～中等症 ※再陽性
11月2日 7件	14798例目	松阪市	男性	40代	会社役員	10月19日	11月1日		軽症～中等症
	14797例目	名張市	男性	60代	医療関係従事者	10月27日	11月1日	14796例目の濃厚接触者	軽症～中等症
	14796例目	名張市	女性	50代	医療関係従事者	10月30日	11月1日		軽症～中等症
	14795例目	松阪市	男性	10代	小学生	10月30日	11月1日	14786例目の濃厚接触者	無症状
	14794例目	松阪市	女性	40代	会社員	10月28日	11月1日	14786例目の濃厚接触者	軽症～中等症
	14793例目	松阪市	男性	30代	医療関係従事者	10月27日	10月31日		軽症～中等症
	14792例目	津市	男性	10歳未満	未就学児	無症状	11月1日	14790例目の濃厚接触者	無症状
11月1日 県外発表1件	県外320例目	四日市市	男性	60代	公務員	10月23日	10月30日	14785例目の接触者	軽症～中等症

## ■月別の事例一覧ページへのリンク

- ・ [令和4\(2022\)年1月公表分](#)
- ・ [令和3\(2021\)年12月公表分\(14816例目～14821例目\)](#)
- ・ [令和3\(2021\)年11月公表分\(14792例目～14815例目\)](#)
- ・ [令和3\(2021\)年10月公表分\(14620例目～14791例目\)](#)
- ・ [令和3\(2021\)年9月公表分\(12383例目～14619例目\)](#)
- ・ [令和3\(2021\)年8月公表分\(5764例目～12382例目\)](#)
- ・ [令和3\(2021\)年7月公表分\(5258例目～5763例目\)](#)
- ・ [令和3\(2021\)年6月公表分\(4915例目～5257例目\)](#)
- ・ [令和3\(2021\)年5月公表分\(3766例目～4914例目\)](#)
- ・ [令和3\(2021\)年4月公表分\(2754例目～3765例目\)](#)
- ・ [令和3\(2021\)年3月公表分\(2529例目～2753例目\)](#)
- ・ [令和3\(2021\)年2月公表分\(2189例目～2528例目\)](#)
- ・ [令和3\(2021\)年1月公表分\(1292例目～2188例目\)](#)
- ・ [令和2\(2020\)年12月公表分\(859例目～1291例目\)](#)
- ・ [令和2\(2020\)年11月公表分\(566例目～858例目\)](#)
- ・ [令和2\(2020\)年10月公表分\(510例目～565例目\)](#)
- ・ [令和2\(2020\)年9月公表分\(381例目～509例目\)](#)
- ・ [令和2\(2020\)年8月公表分\(102例目～380例目\)](#)
- ・ [令和2\(2020\)年1月～7月公表分\(1例目～101例目\)](#)





## 新型コロナウイルス感染症の発生状況（令和3年10月）

### 県内で判明した事例一覧（令和3年10月）

※公表内容について

三重県では、県民の皆さん等に感染拡大防止の参考としていただくため個人の行動歴などの情報を公表していましたが、感染リスクのある行動にどのようなものがあるのかは広く知られるところとなつておりますので、令和3（2021）年8月7日以降は公表内容を見直し、行動歴などは公表しないこととしました。また、令和3（2021）年8月6日以前の個別の陽性者の公表資料（行動歴などの記載されたもの）は、当時の感染拡大防止の役割を終えているため、令和3（2021）年10月13日に公開を終了しました。

※4480例目（令和3年5月17日公表）、9751例目（令和3年8月24日公表）は欠番となりましたので、新規感染者数累計は2減となります。

■今月公表の事例一覧

※他の月の事例一覧（月別の事例一覧ページへのリンク）は [こちらから](#)

※クラスター報については「[新型コロナウイルス感染症のクラスター発生状況](#)」ページをご覧ください。

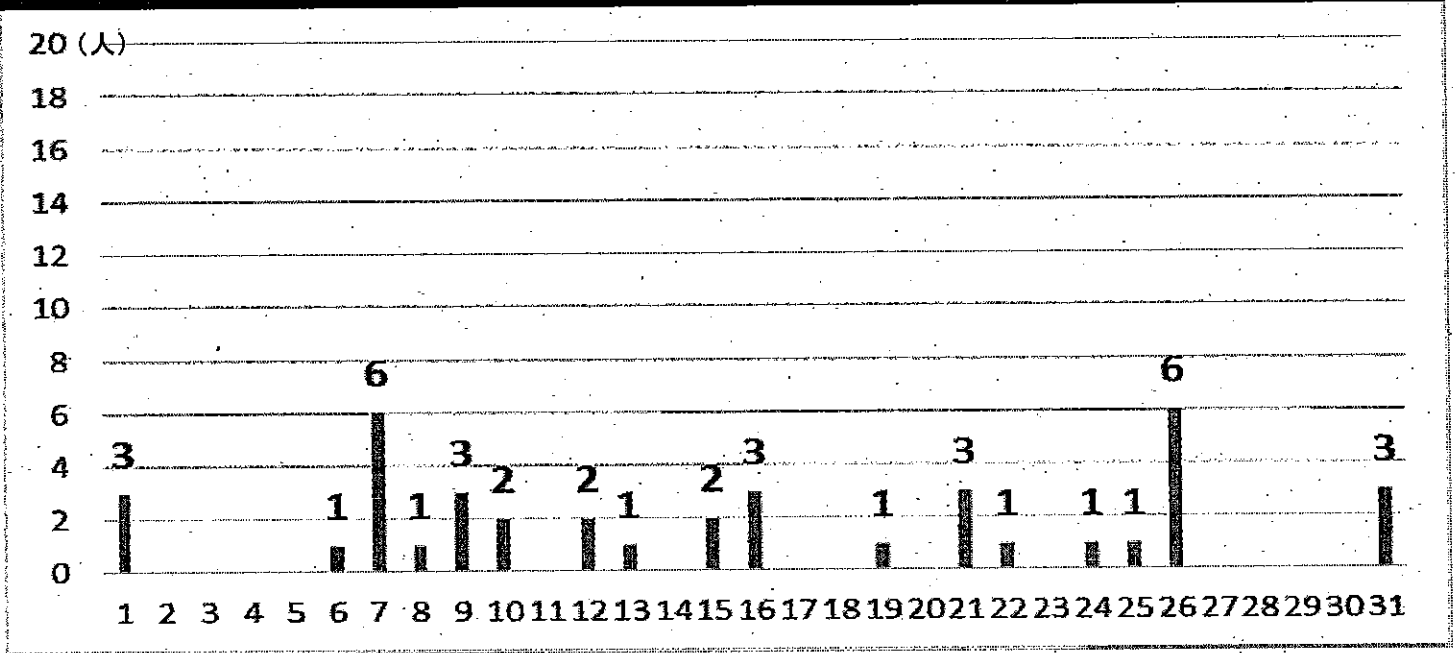
公表日	例目	居住地	性別	年代	職業	発症日	陽性判明日	属性	症状等
10月31日 4件	14791例目	津市	男性	30代	会社員	10月28日	10月30日	14790例目の同居家族	軽症～中等症
	14790例目	津市	女性	20代	会社員	10月28日	10月30日	14757例目の濃厚接触者	軽症～中等症
	14789例目	津市	女性	10代	高校生	10月27日	10月30日	14757例目の濃厚接触者	軽症～中等症
	14788例目	四日市市	女性	70代	無職	10月29日	10月30日		軽症～中等症
10月30日 4件	14787例目	伊賀市	男性	50代	会社員	10月27日	10月29日	県外陽性者の接触者	軽症～中等症
	14786例目	松阪市	男性	50代	会社員	10月26日	10月29日		軽症～中等症
	14785例目	四日市市	男性	20代	公務員	10月25日	10月29日		軽症～中等症
	14784例目	四日市市	女性	60代	無職	10月28日	10月29日		軽症～中等症
10月29日 4件	14783例目	松阪市	女性	40代	会社員	無症状	10月28日	14777例目の濃厚接触者	無症状
	14782例目	非公表	男性	30代	会社員	無症状	10月28日	14781例目の濃厚接触者	無症状
	14781例目	非公表	女性	30代	医療関係従事者	10月22日	10月27日		軽症～中等症
	14780例目	四日市市	女性	40代	無職	10月28日	10月28日	県内陽性者の接触者	軽症～中等症

公表日	例目	居住地	性別	年代	職業	発症日	陽性判明日	属性	症状等
10月28日 2件	14779例目	県外	女性	50代	パート	10月23日	10月27日		軽症～中等症
	14778例目	四日市市	男性	60代	会社員	10月17日	10月25日		軽症～中等症
10月27日	発表事例なし								
10月26日 9件	14777例目	松阪市	男性	40代	会社員(県外)	10月23日	10月25日		軽症～中等症
	14776例目	明和町	女性	40代	アルバイト従業員	10月25日	10月25日	14765例目の濃厚接触者	軽症～中等症
	14775例目	明和町	男性	40代	自営業	10月20日	10月25日	14754例目の濃厚接触者	軽症～中等症
	14774例目	津市	男性	10歳未満	未就学児	無症状	10月25日	14768例目の濃厚接触者	無症状
	14773例目	津市	男性	10歳未満	未就学児	無症状	10月25日	14768例目の濃厚接触者	無症状
	14772例目	津市	女性	20代	無職	無症状	10月25日	14768例目の濃厚接触者	無症状
	14771例目	津市	男性	30代	会社員	10月23日	10月25日	14753例目の濃厚接触者	軽症～中等症
	14770例目	津市	男性	10歳未満	未就学児	10月24日	10月25日	14753例目の濃厚接触者	軽症～中等症
	14769例目	津市	男性	40代	会社員	10月21日	10月25日		軽症～中等症
10月25日 3件	14768例目	津市	男性	20代	会社員	10月17日	10月24日		軽症～中等症
	14767例目	亀山市	男性	50代	会社員	10月14日	10月22日		軽症～中等症
	14766例目	四日市市	男性	10代	高校生	10月20日	10月24日	14760例目の同居家族	軽症～中等症
10月24日 3件	14765例目	明和町	女性	10代	高校生	10月19日	10月23日	14754例目の濃厚接触者	軽症～中等症
	14764例目	津市	女性	30代	福祉施設職員	10月22日	10月23日	14751例目の濃厚接触者	軽症～中等症
	14763例目	菟野町	男性	70代	無職	10月21日	10月23日		軽症～中等症
10月23日 3件	14762例目	松阪市	男性	40代	自営業	10月21日	10月21日		軽症～中等症
	14761例目	亀山市	男性	20代	会社員	10月20日	10月22日		軽症～中等症
	14760例目	四日市市	女性	40代	医療従事者	10月20日	10月22日		軽症～中等症
	14759例目	名張市	女性	20代	会社員		10月20日		

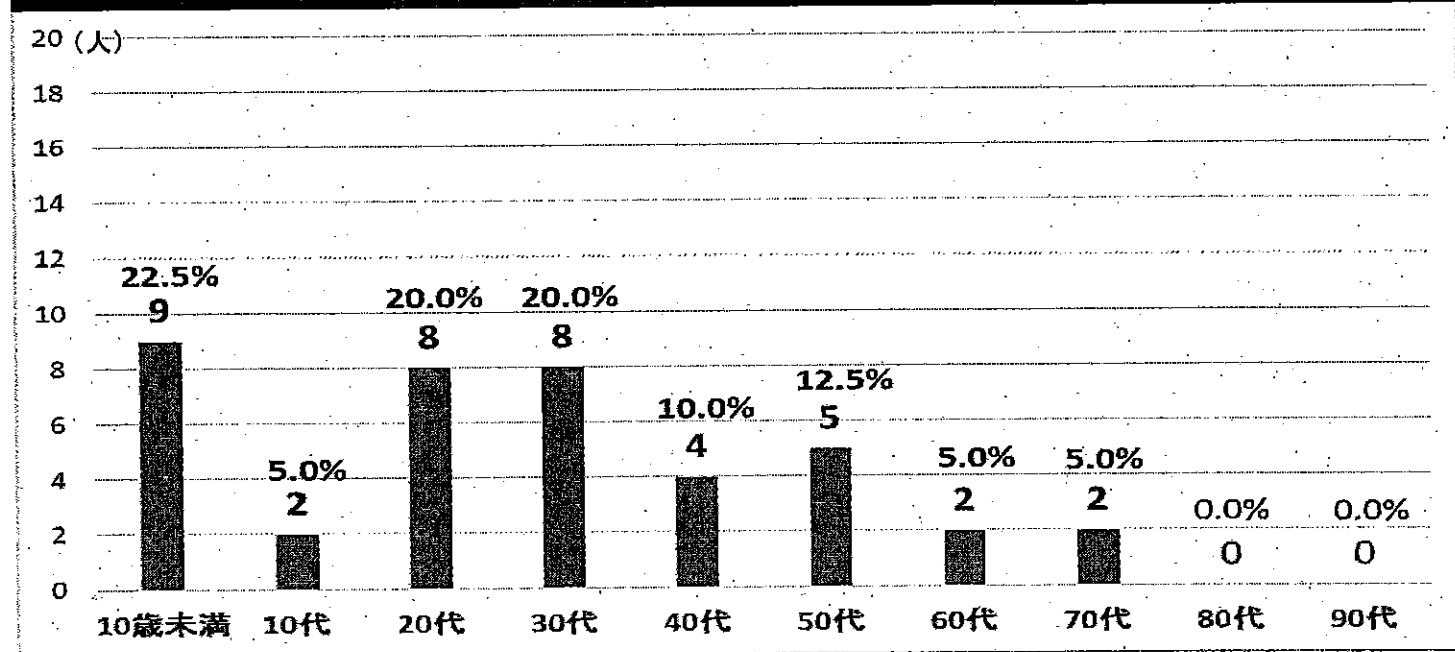
公表日	例目	居住地	性別	年代	職業	発症日	陽性判明日	属性	症状等
10月22日 3件						10月19日		14744例目の濃厚接触者	軽症～中等症
	14758例目	松阪市	男性	60代	会社員	10月21日	10月21日		軽症～中等症
	14757例目	津市	女性	30代	無職	10月20日	10月21日	14753例目の濃厚接触者	軽症～中等症
10月21日 6件	14756例目	玉城町	男性	50代	会社員	10月8日	10月8日		無症状
	14755例目	松阪市	女性	30代	会社員	10月11日	10月20日	14754例目の濃厚接触者	軽症～中等症
	14754例目	松阪市	男性	30代	会社員	10月17日	10月19日		軽症～中等症
	14753例目	津市	女性	60代	無職	10月16日	10月20日	14751例目の濃厚接触者	軽症～中等症
	14752例目	津市	男性	70代	無職	10月20日	10月20日	14751例目の濃厚接触者	軽症～中等症
	14751例目	津市	女性	10代	小学生	10月17日	10月20日		軽症～中等症
10月20日 4件	14750例目	伊賀市	男性	30代	自営業(県外)	10月12日	10月19日		軽症～中等症
	14749例目	鈴鹿市	男性	20代	学生	10月15日	10月19日		軽症～中等症
	14748例目	四日市市	男性	80代	無職	10月16日	10月19日		軽症～中等症
	14747例目	四日市市	男性	10代	中学生	10月17日	10月18日		軽症～中等症
10月19日 2件	14746例目	津市	男性	70代	無職	10月17日	10月17日		軽症～中等症
	14745例目	四日市市	男性	50代	会社員	10月16日	10月18日		軽症～中等症
10月18日	発表事例なし								
10月17日 2件	14744例目	名張市	男性	20代	会社員	10月14日	10月16日		軽症～中等症
	14743例目	桑名市	女性	40代	福祉施設職員	10月16日	10月16日		軽症～中等症
10月16日 6件	14742例目	名張市	女性	10歳未満	小学生	10月14日	10月15日		軽症～中等症
	14741例目	伊賀市	女性	50代	パート従業員	無症状	10月15日	県外319例目の濃厚接触者	無症状
	14740例目	津市	女性	50代	無職	10月14日	10月15日	県外感染者の濃厚接触者	無症状
	14739例目	津市	女性	30代	会社員	10月12日	10月15日	14738例目の濃厚接触者	軽症～中等症

公表日	例目	居住地	性別	年代	職業	発症日	陽性判明日	属性	症状等
	14738例目	津市	男性	40代	会社員	10月9日	10月15日		軽症～中等症
	14737例目	桑名市	女性	80代	無職	10月11日	10月15日		軽症～中等症
10月15日 9件 県外発表1件	14736例目	津市	女性	40代	店舗従業員	10月10日	10月14日		軽症～中等症
	14735例目	津市	女性	20代	学生(県外)	10月12日	10月14日	14725例目の濃厚接触者	軽症～中等症
	14734例目	亀山市	女性	10歳未満	未就学児	10月13日	10月14日		軽症～中等症
	14733例目	鈴鹿市	女性	20代	教職員	10月12日	10月14日		軽症～中等症
	14732例目	桑名市	女性	50代	会社員	10月13日	10月14日	14712例目の濃厚接触者	軽症～中等症
	14731例目	桑名市	女性	10代	小学生	無症状	10月14日	14721例目の濃厚接触者	無症状
	14730例目	桑名市	女性	10代	高校生	無症状	10月14日	14721例目の濃厚接触者	無症状
	14729例目	四日市市	女性	50代	自営業	10月1日	10月14日	14717例目の同居家族	軽症～中等症
	14728例目	四日市市	男性	20代	無職	10月12日	10月13日		軽症～中等症
	県外319例目	伊賀市	女性	10代	高校生	10月3日	10月13日		軽症～中等症
10月14日 5件 県外発表1件	14727例目	朝日町	女性	10歳未満	未就学児	無症状	10月12日	14718例目の濃厚接触者	無症状
	14726例目	朝日町	男性	10代	中学生	10月12日	10月12日	14718例目の濃厚接触者	軽症～中等症
	14725例目	四日市市	女性	20代	会社員	10月9日	10月13日		軽症～中等症
	14724例目	四日市市	男性	50代	会社員	10月12日	10月13日		軽症～中等症
	14723例目	四日市市	男性	30代	会社員	10月11日	10月13日		軽症～中等症
	県外318例目	四日市市	男性	20代	会社員	10月7日	10月12日		軽症～中等症
10月13日 7件	14722例目	津市	女性	10歳未満	未就学児	10月10日	10月12日		軽症～中等症 ※再陽性
	14721例目	桑名市	女性	40代	パート従業員	10月10日	10月12日		軽症～中等症
	14720例目	朝日町	女性	10代	小学生	10月9日	10月11日	14718例目の同居家族	軽症～中等症

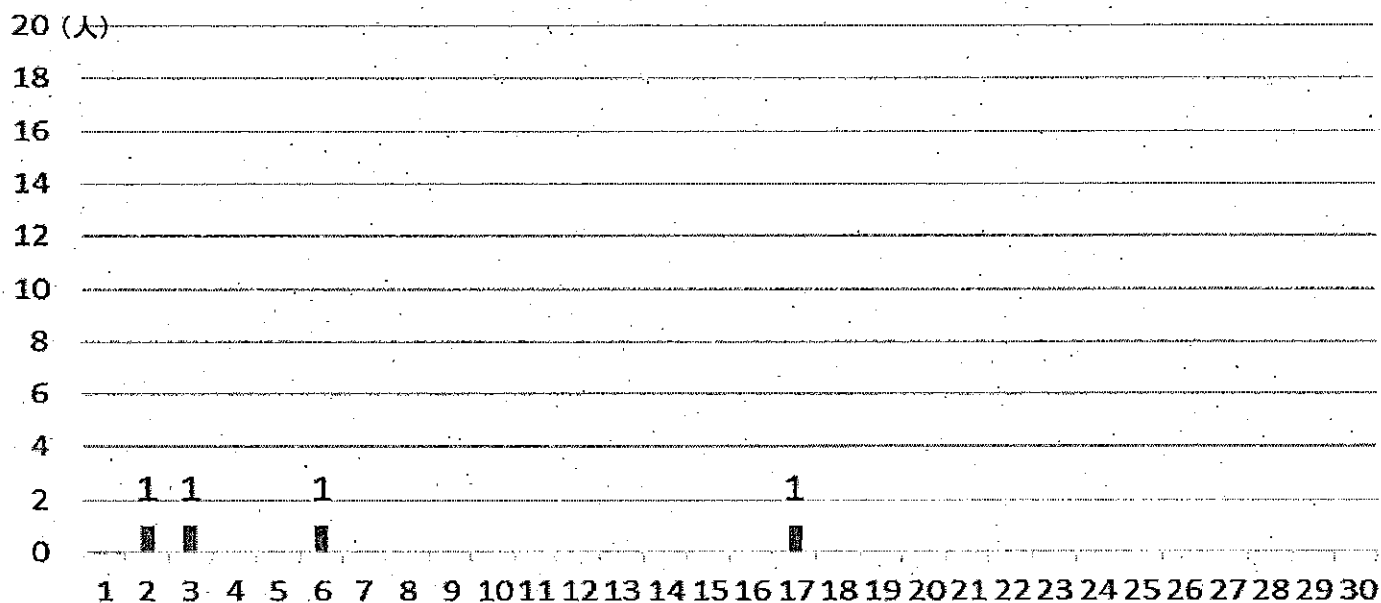
## 津市の感染者数の推移 (R3.10月1日～10月31日)



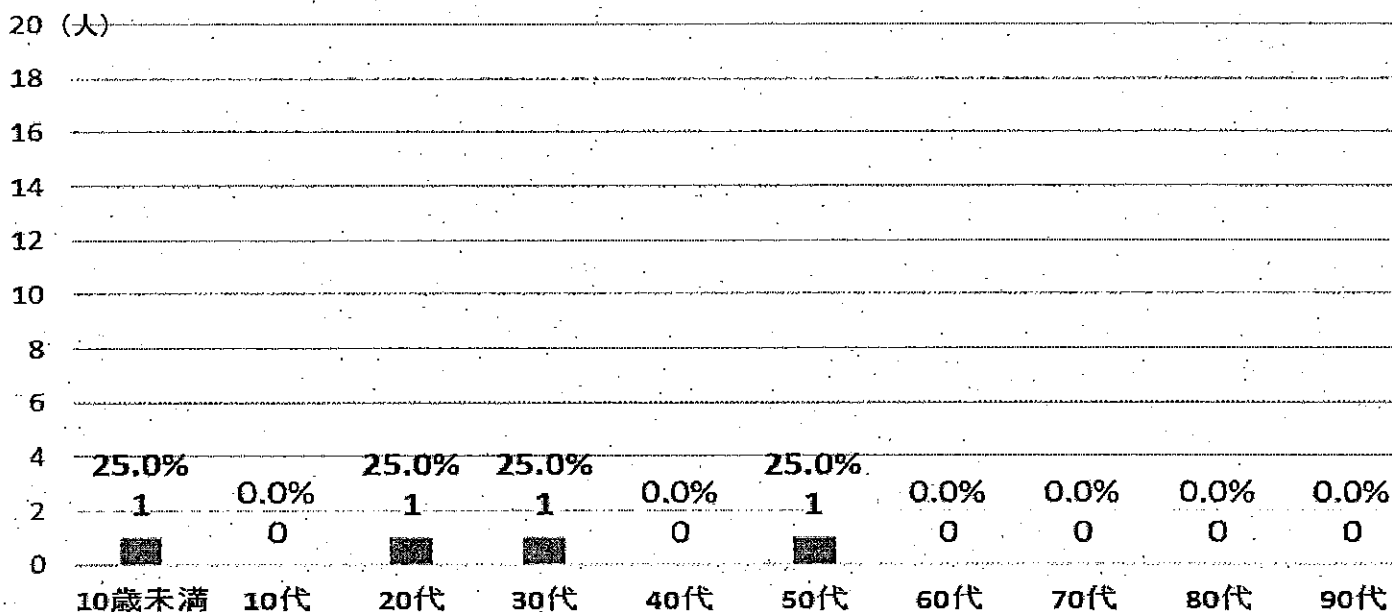
## 津市の年代別感染者数 (R3.10月1日～10月31日)



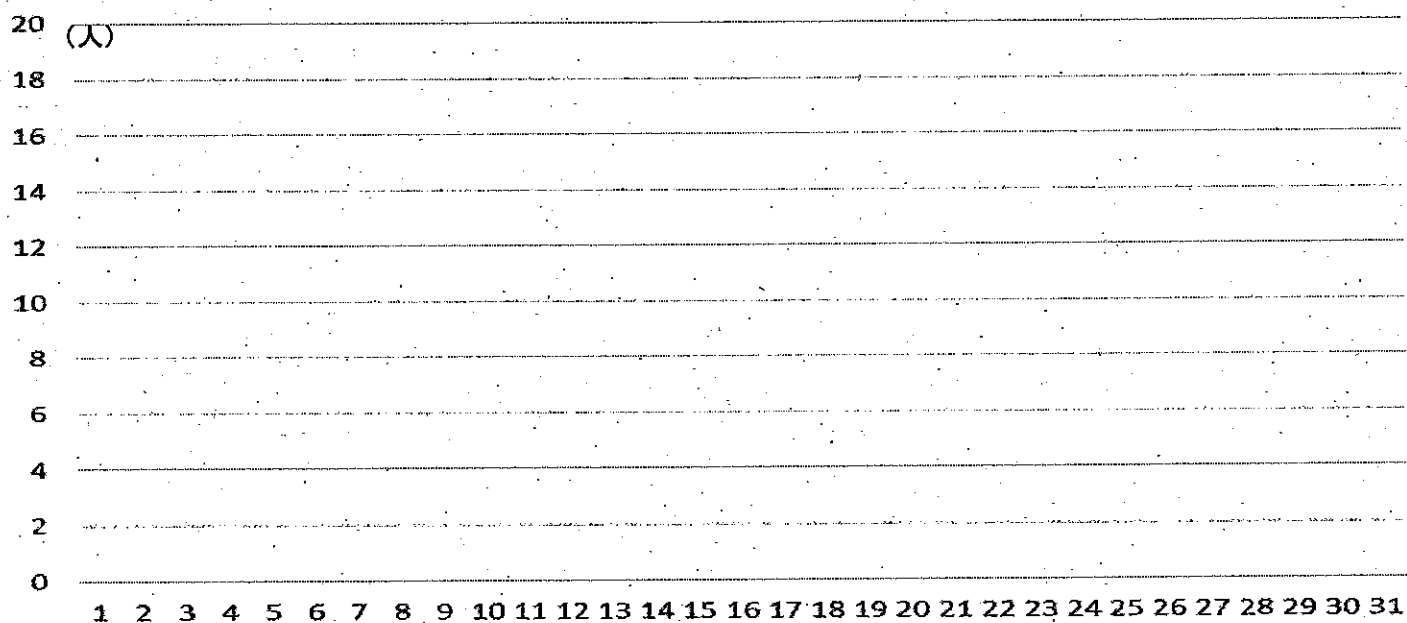
## 津市の感染者数の推移 (R3.11月1日～11月30日)



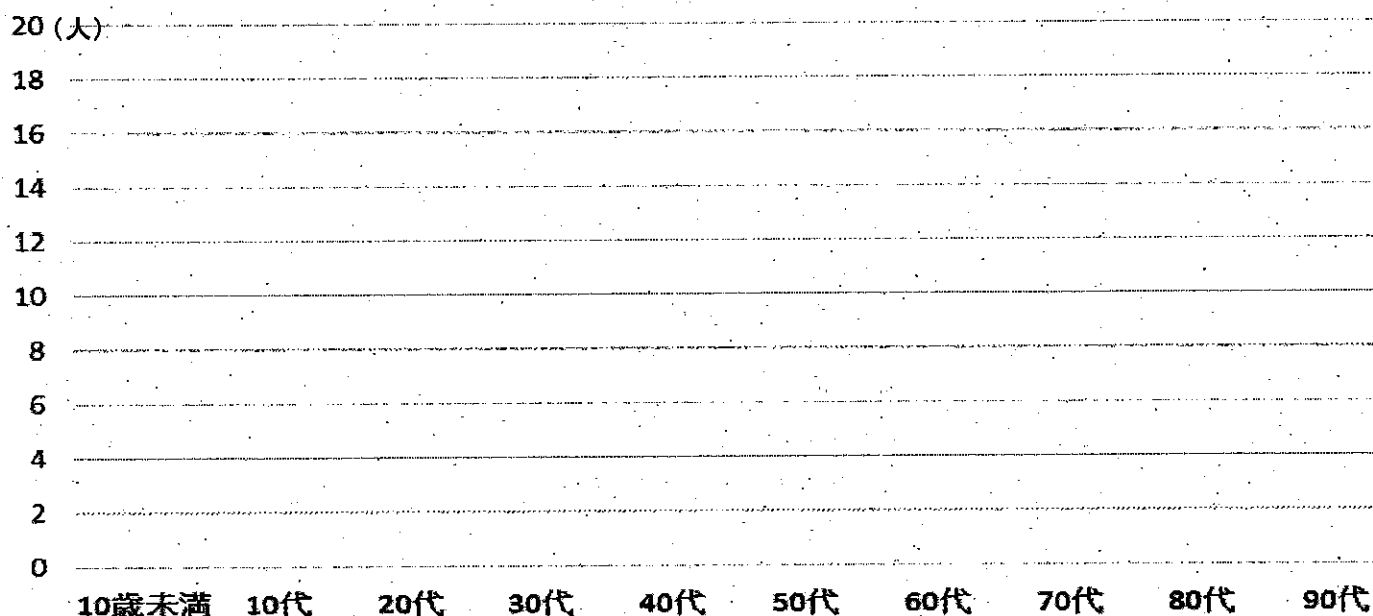
## 津市の年代別感染者数 (R3.11月1日～11月30日)



## 津市の感染者数の推移 (R3.12月1日~12月31日) 0名



## 津市の年代別感染者数 (R3.12月1日~12月31日) 0名



令和03年10月18日	
連絡先	
医療保健部	
入院・療養調整プロジェクトチーム	
担当者	中村、清崎、森田
電話	059-224-3409
ファクス	059-224-3001
e-mail	ryouyopt@pref.mie.lg.jp

## 新型コロナウイルス感染症患者に対する新たな臨時応急処置施設を確保しました

---

今後の新型コロナウイルスの感染拡大に備え、新たな臨時応急処置施設を確保しました。

### 1 事業の概要

臨時応急処置施設は、宿泊・自宅療養者が病院に救急搬送され、酸素投与や点滴などの治療が必要な患者に、原則として一時的な応急処置を行う施設であり、症状が軽快した場合は宿泊・自宅療養に、症状が軽快しない場合にはすみやかに入院につなげることを目的として運用します。

### 2 設置概要

設置場所 公立学校共済組合津宿泊所 プラザ洞津（津市新町1-6-28）

受入規模 10床程度（予定）

処置内容 酸素投与、点滴、薬剤投与による応急処置

稼働時期 感染拡大状況に応じて開設

---



## 新たな宿泊療養施設を確保しました

新型コロナウイルス感染症患者のうち、軽症者等に療養していただく宿泊療養施設として、新たに1施設を確保しました。

### 1 概要

#### (1) 施設名称

非公開（津市内の宿泊施設）

※一棟全体を借り上げます

#### (2) 提供可能客室数

186室

#### (3) 入所対象者

新型コロナウイルス感染症患者のうち、国が示す基準（65歳未満、基礎疾患がない等）に基づき、年齢や基礎疾患の有無など重症化のリスクを考慮し、原則軽症者又は無症状の方

#### (4) 選定理由

中勢地域で利用しやすい立地を検討する中で、施設の規模・構造設備・感染管理等について、当該施設が最も宿泊療養施設に適しており、津市をはじめ、運営会社及び所有者のご協力をいただけたことから、選定しました。

#### (5) その他

- ・ 今回の施設の追加により、県内の宿泊療養施設は4か所となります。
- ・ 入所の際は、原則感染防止対策を施した専用の車で移動を行い、外部の方とは接触しません。
- ・ 入所中は建物から出ることなく、一切の面会はできません。
- ・ 施設内は感染エリアとそれ以外のエリアを完全に分離するなど感染防止対策を実施します。
- ・ 今後の感染状況に応じて、医師・看護師等の訓練を実施した後、運用を開始します。

## 本ページに関する問い合わせ先

### 三重県 医療保健部 宿泊・自宅療養プロジェクトチーム

〒514-8570 津市広明町13番地

電話番号：059-224-2085 ファクス番号：059-224-3001 メールアドレス：[shukuhaku@pref.mie.lg.jp](mailto:shukuhaku@pref.mie.lg.jp)

令和 4 年 1 月 4 日(火)、新たに本学学生 1 名の新型コロナウイルス感染が判明しました。

本学では、感染した学生および関係者への配慮と個人情報保護のため、氏名等は公表いたしませんのでご理解とご配慮をお願いします。

今後も、全学的な感染予防・拡大防止に努めてまいります。

【本件に関する問い合わせ先】

- ・授業、試験に関することは、各学部学務担当へ
- ・その他、修学に関することは、学務部教務チーム教務企画担当へ TEL:059-231-9056
- ・健康に関することは、保健管理センターへ TEL:059-231-9068
- ・広報に関することは、企画総務部総務チーム広報室へ TEL:059-231-9160

定例記者会見 令和4年1月7日（金）11時～	
場 所 庁議室	
事 務 担 当 課	
所 属	職・氏 名
健康福祉部 新型コロナウイルス ワクチン接種推進室 (電話059-229-3353)	新型コロナウイルス ワクチン接種推進担当参事(兼) 新型コロナウイルス ワクチン接種推進室長 駒田 好彦

### 新型コロナウイルスワクチン接種

1月20日から医療従事者以外の人への接種券を発送

このことについて、その内容は、別添資料のとおりです。

# 新型コロナウイルスワクチン接種

1月20日から医療従事者以外の人への接種券を発送



令和4年1月7日

# 1月20日から医療従事者以外の人への接種券を発送

医療従事者以外の接種券について1月20日から2月21日の間に約**6万3,700通**を5回に分けて発送し、以降は10日間隔で発送します。

## 令和4年1月以降の接種券発送予定

2回目接種完了日	高齢者（7か月以上）		一般の人（8か月以上）		高齢者と一般の発送予定数
	接種券発送日	発送通数	接種券発送日	発送通数	
～R3.6.20	➔R4.1.20	1万5,300	—	—	R4.1.20発送 ➔ 1万5,300通
R3.6.21～6.30	➔R4.1.27	1万5,600	➔R4.2.10	600	R4.1.27発送 ➔ 1万5,600通
R3.7.1～7.10	➔R4.2.1	9,300	➔R4.2.21	700	R4.2.1発送 ➔ 9,300通
R3.7.11～7.20	➔R4.2.10	9,500	➔R4.3.1	1,200	R4.2.10発送 ➔ 1万 100通
R3.7.21～7.31	➔R4.2.21	1万2,700	➔R4.3.11	5,100	R4.2.21発送 ➔ 1万3,400通
R3.8.1～8.10	➔R4.3.1	7,100	➔R4.3.22	1万 900	R4.3.1発送 ➔ 8,300通
R3.8.11～8.20	➔R4.3.11	1,700	➔R4.4.1	8,700	R4.3.11発送 ➔ 6,800通
R3.8.21～8.31	➔R4.3.22	1,900	➔R4.4.11	1万2,200	R4.3.22発送 ➔ 1万2,800通
R3.9.1～9.10	➔R4.4.1	700	➔R4.4.21	8,600	R4.4.1発送 ➔ 9,400通
R3.9.11～9.20	➔R4.4.11	400	➔R4.5.2	1万 800	R4.4.11発送 ➔ 1万2,600通
R3.9.21～9.30	➔R4.4.21	400	➔R4.5.11	1万6,000	R4.4.21発送 ➔ 9,000通

# 集団接種および個別接種の体制について

## 個別接種

使用ワクチン

**ファイザー社製**

**武田／モデルナ社製**

個別接種 予約開始日

**1月21日（金）**

個別接種 開始日

**2月1日（火）**

## 集団接種

使用ワクチン

**武田／モデルナ社製**

集団接種 予約開始日時

**1月21日（金） 8時30分～**

集団接種 開始日

**2月6日（日）**

接種予約・相談窓口（コールセンター）

➡1月11日（火）からフリーダイヤルに変更

**0120-059550**

初回接種（1・2回目）に使用したワクチン

ファイザー社製 約19万5,000回

武田／モデルナ社製 約 2万回

追加接種（3回目）に供給されるワクチン ※2・3月分

ファイザー社製 4万1,532回分

武田／モデルナ社製 3万6,750回分

ワクチン供給量のアンバランスからファイザー社ワクチンが不足することも予想されるため、お急ぎの場合は武田／モデルナ社ワクチンを接種してください。

接種券を順次発送しますので自身の接種時期に合わせて予約をお願いします。

# 集団接種会場における2・3月の接種数

2・3月の接種数	2 / 6	/10	/11	/12	/13	/17	/19	/20	/23
	日	木	金・祝	土	日	木	土	日	水・祝
津センターパレス	576	288	576	288	576	288	288	576	576
久居インターガーデン	352	176	352	176	352	176	176	352	352
	2 / 24	/26	/27	3 / 3	/5	/6	/10	/12	/13
	木	土	日	木	土	日	木	土	日
津センターパレス	288	288	576	288	288	576	288	288	576
久居インターガーデン	176	176	352	176	176	352	176	176	352
	3 / 17	/19	/20	/21	/24	/26	/27	/31	
	木	土	日	月・祝	木	土	日	木	
津センターパレス	288	288	576	576	288	288	576	288	1万 656
久居インターガーデン	176	176	352	352	176	176	352	176	6,512

接種時間 木・土曜日  
日曜日、祝日

14時～17時  
9時30分～12時30分、14時～17時

合計 **1万7,168回**

# 相談窓口など

## 予約先

### 【集団接種】

- 津市新型コロナワクチン接種予約・相談電話窓口(コールセンター)

(1/10まで) **0570-059567** (1/11から) **0120-059550**

- 津市新型コロナワクチン接種予約サイト

津市接種予約サイト



### 【接種協力医療機関での個別接種】

- 各医療機関に予約

接種協力医療機関一覧



## 国・県の 問い合わせ先

- ワクチン接種前後の副反応に関する質問・相談 **新型コロナウイルスワクチン副反応相談窓口 Tel:059-224-3326**

- ワクチン接種に関する質問・相談 **みえ新型コロナウイルスワクチン接種ホットライン Tel:059-224-2825**

- ワクチンの有効性・安全性など制度全般 **厚生労働省新型コロナウイルスワクチンコールセンター Tel:0120-761770**

- 医療機関の接種予約状況など総合案内サイト

**コロナワクチンナビ**

コロナワクチンナビ





# 問い合わせ



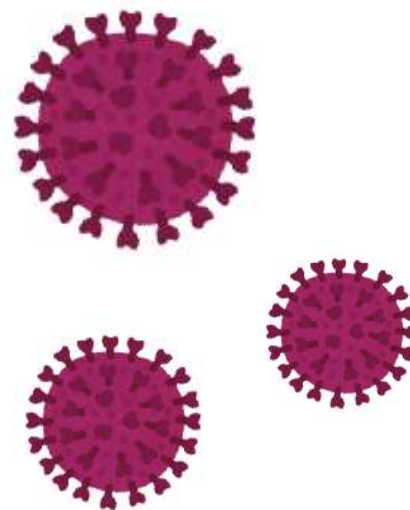
**健康福祉部**

**新型コロナウイルスワクチン接種推進室**

**〒514-8611 津市西丸之内23番1号**

**T E L : 059-229-3353**

**F A X : 059-229-3346**



定例記者会見 令和4年1月7日(金) 11時～	
場 所 庁議室	
事 務 担 当 課	
所 属	職・氏 名
建設部建設整備課 (電話059-229-3184)	建設整備担当参事(兼)建設整備課長・ 総務部公共工事総合評価担当参事 長谷 和哉

中勢グリーンパークPark-PFI事業  
計画認定！整備内容が決定しました  
～基本協定締結を経て、工事着手へ～

このことについて、その内容は、別添資料のとおりです。

## 中勢グリーンパークPark-PFI事業

計画認定！整備内容が決定しました  
～基本協定締結を経て、工事着手へ～



令和4年1月7日

# これまでの取り組み ①

市民の健康増進・憩い・交流の場として、総合公園「中勢グリーンパーク」の整備を進め、計画面積 約28.3ha のうち、第1期、第2期及び第3期の 約16.2ha のうち Park-PFIエリアを除く 約14.5ha を開園。

## 整備経過

**第1期:** 遊具広場、第一駐車場、調整池等  
(供用済) (H10年～H14年、整備費約15.1億円)

**第2期:** 多目的広場、第二駐車場、見晴らしの丘  
(供用済) (H18年～H24年、整備費約4.8億円)

**第3期:** 造成、雨水排水施設、給水、汚水、園路、  
(一部供用) 遊具等(H24年～H29年、整備費約2億円)



国の交付金が重点的に配分されるPark-PFI制度創設(H29年6月)

## これまでの取り組み ②

### ◆事業可能性調査(H29～R1年度)

- ・内閣府が官民連携導入可能性についてヒアリング調査を実施(H30年2月)
- ・来園者への調査(利用者ニーズアンケート、来園者数)(H30年10月)
- ・先進地事例などの調査研究
- ・サウンディング型市場調査(第1回目:R1年5月、第2回目:R1年9～10月)

事業の可能性を確認

Park-PFIを活用した官民連携事業の事業者を募集(R3年1月21日)

第1次審査、第2次審査において公募設置等計画を審査(R3年5～7月)

設置等予定者(事業者)を決定(R3年7月13日)

【事業者】 中勢GP未来会議 代表法人 株式会社 宝輪  
構成法人 株式会社 浅井農園、イケダアクト株式会社

# 「Park-PFI（公募設置管理制度）」とは？

## 概要

・平成29年の都市公園法の改正により、創設された公募設置管理制度

- ・民間が**収益施設**(カフェ等)と**公共部分**(公園)を一体的に整備
- ・**公募**により民間事業者を選定(民間活力を最大限に活用)

### ◆公募対象公園施設（カフェ等の収益施設）

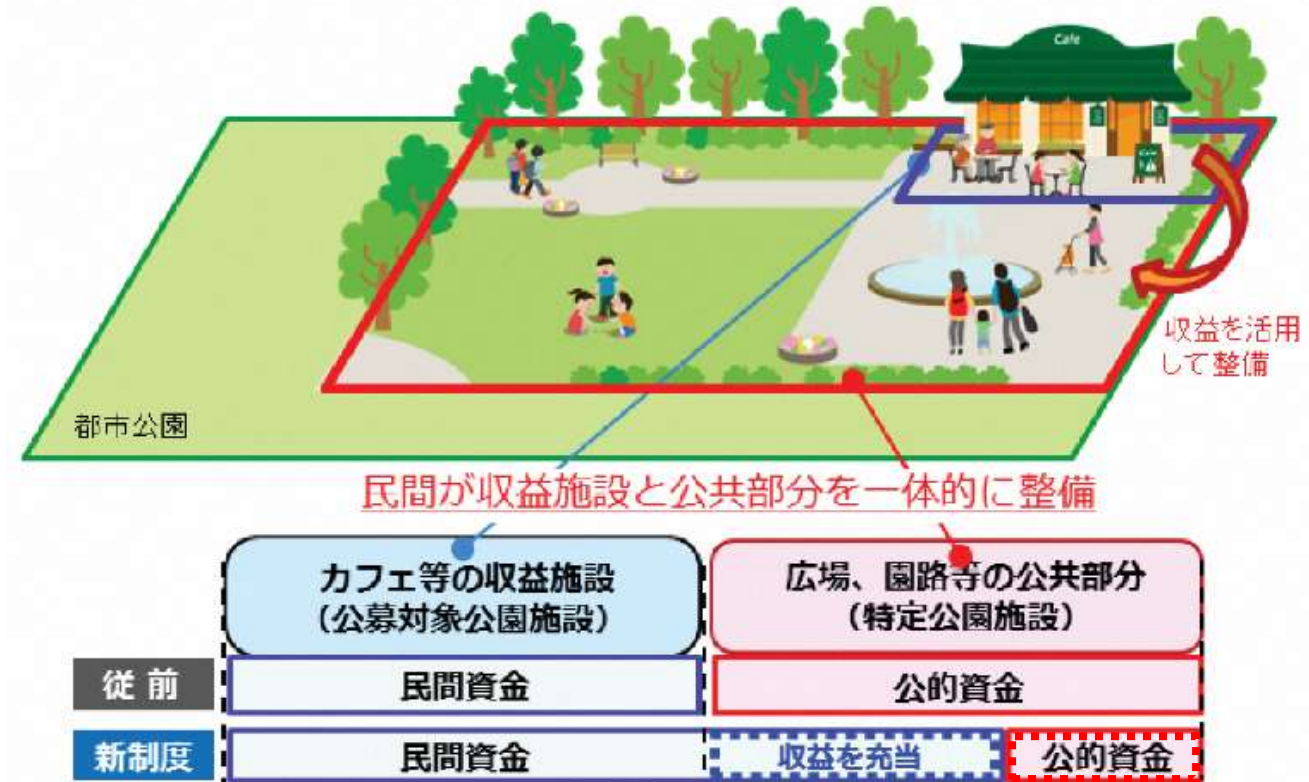
- ・**民設民営**で、民間事業者の費用で整備運営

### ◆特定公園施設

（管理棟やトイレなど、公共部分となる公園施設）

- ・**収益施設から見込まれる収益を充当し**、整備費用の一部に活用
- ・**民間事業者が整備**を行い、完成後に**市に譲渡**

## <Park-PFIのイメージ図>

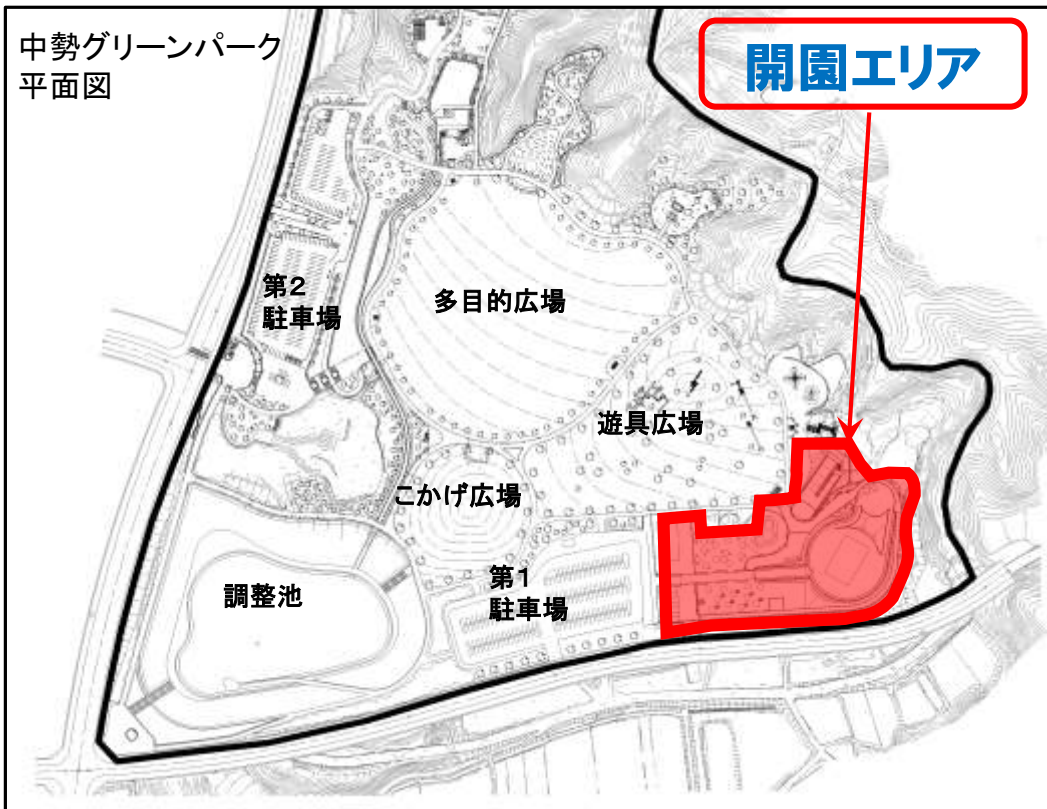


※公的資金には社会資本整備総合交付金の活用が可能

出典:国土交通省HP

# 中勢グリーンパーク Park-PFI 事業のねらい

- 『飲食施設がない』『日陰が少ない』『子育て世代以外の利用が少ない』  
という課題を解決して、より**魅力的な公園に!**
- 収益施設（飲食店など）を**民間事業者の費用で、民間事業者が整備**する
- 公共部分（日陰施設、管理棟、トイレなど）の整備費用に、収益施設から見込まれる収益の一部を充てることで、**市負担額の軽減**を図る



## <公募時に求めた内容>

◆Park-PFIを活用し、「広域的な誘客」、「利用層の拡大」、「一年を通じた賑わいの創出」など、さらに魅力あふれる公園づくり

## 【公募対象公園施設】

- 飲食施設の整備・運営を行う（民設・民営）

## 【特定公園施設】

- 管理棟、日陰施設、芝そりゲレンデ、トイレ等の整備を行い、特定公園施設整備費用の**9割かつ1億5,300万円を上限**とする。

# 認定した計画の概要（令和3年12月14日認定）

## Park-PFI事業者

【グループ名】 中勢GP未来会議

【法人名】 代表法人 株式会社宝輪（三重県鈴鹿市）

構成法人 株式会社浅井農園（三重県津市）

イケダアクト株式会社（三重県鈴鹿市）

## 期 間

公園施設の整備 令和4年4月～令和5年3月

公募対象公園施設の運営 令和5年4月～令和23年3月

## 事業コンセプト

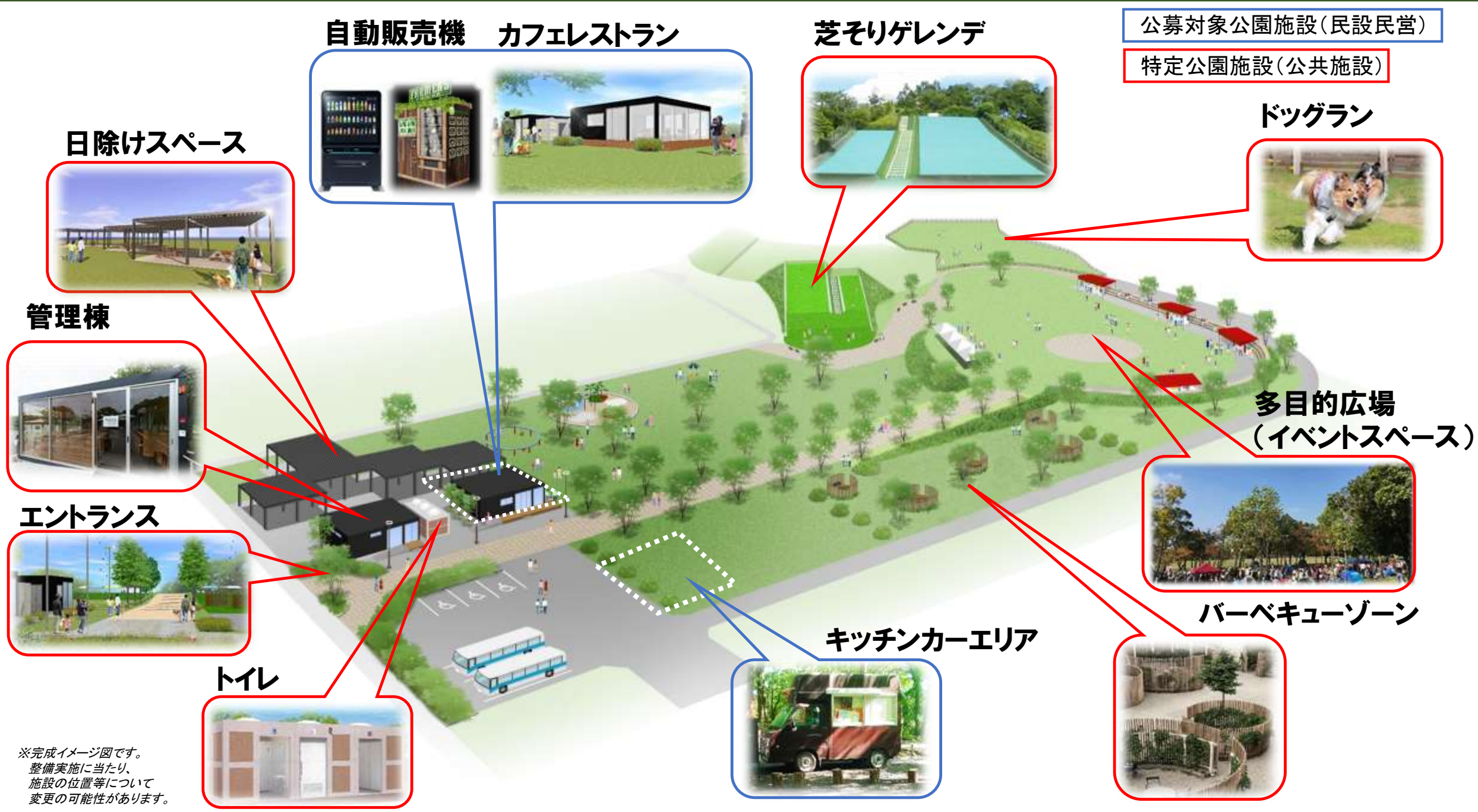
**「津市民が誇りに思う、全世代の交流拠点となる公園」**

■老若男女問わず、公園を利用するすべての人々が、「好きなことを、好きなように」楽しめる公園

■平時には全世代が交流し、楽しさを共有し、非常時には防災対策拠点となり安心感を与える公園



# 新たな魅力の整備の内容



自動販売機 カフェレストラン

芝そりゲレンデ

公募対象公園施設(民設民営)

特定公園施設(公共施設)

日除けスペース

ドッグラン

管理棟

多目的広場  
(イベントスペース)

エントランス

キッチンカーエリア

バーベキューゾーン

トイレ

※完成イメージ図です。  
整備実施に当たり、  
施設の位置等について  
変更の可能性があります。

# 新たな魅力①

# 公募対象公園施設の設置・運営

## 飲食施設等の充実

P-PFI事業者が運営を行います

### ◆カフェレストラン

- ・店内10席以上、面積約20坪
- ・市内、県内の生産者の産品を活かしたメニュー
- ・テイクアウトメニューも充実
- ・バーベキュー利用者への食材提供(予定)

営業時間(予定): 平日10時~17時  
休日10時~20時  
火曜日定休



### ◆キッチンカー

- ・月替わりで地元の出展者を募り、定期イベント化
- ・土日祝日を中心に稼働
- ・1度に最大3台程度(予定)



### ◆自動販売機

- ・ドリンク、菓子、農産物等の提供: 6台程度
- ・災害救援自動販売機



# 新たな魅力② 特定公園施設

## ◆日陰施設、植栽

- ・日差しを避けて休憩できる日除けスペースを設置



## ◆芝そりゲレンデ

- ・傾斜の異なる斜面に、人工芝を設置します。



## ◆バーベキュー場

- ・これまで中勢グリーンパーク内では行えなかったバーベキューが楽しめます。
- ・カフェレストランで食材を購入できます(予定)。



## ◆ドッグラン

- ・大型犬、中・小型犬のスペースを分けて設置します。



## ◆多目的広場(イベントスペース)

- ・周囲に樹木と階段を設置し、中央にまるでステージのような円形スペースを配置します。
- ・様々なイベントに利用しやすい広場です。

## ◆管理棟

- ・落とし物や案内など、よりスピーディーに、細やかな対応ができるように、管理事務所を設置。

# 事業スケジュール

令和3年

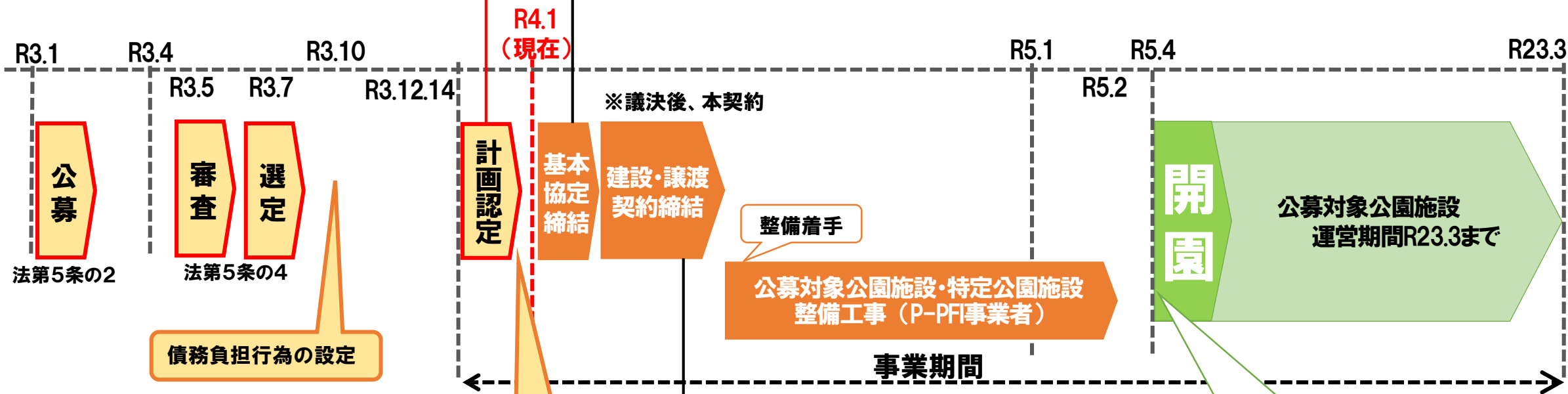
令和4年

令和5年

令和23年

都市公園法第5条の5に基づく手続き  
当該計画が適当であると認定

責任分担や費用負担について明確化



経済対策による国の令和3年度補正予算  
(社会資本整備総合交付金)  
国費7,650万円の配分(令和3年12月20日)  
を受け、補正予算に盛り込む予定

令和5年4月1日  
新たなエリアを開園!

# 問い合わせ



**建設部建設整備課 公園整備担当**  
**〒514-8611 津市西丸之内23番1号**  
**TEL:059-229-3184**  
**FAX:059-229-3345**

定例記者会見 令和4年1月7日(金) 11時～	
場 所 庁議室	
事 務 担 当 課	
所 属	職・氏 名
スポーツ文化振興部 スポーツ振興課 (電話 059-229-3254)	スポーツ振興課長 伊藤 英明

津市スポーツ振興基金を活用した  
令和4年度事業(案)

このことについて、その内容は、別添資料のとおりです。

# 津市スポーツ振興基金を活用した 令和4年度事業(案)

令和4年1月7日

# スポーツ振興基金創設の経緯

## スポーツ振興基金創設の経緯

◆令和3年9月27日 三重県知事が、三重とこわか国体・とこわか大会の6年後延期申請を見送ることを発表

◆三重とこわか国体・とこわか大会にご協力いただいた市民や競技関係者の皆さんのスポーツ活動をさらに促進し、それぞれの活動の灯を消すことなく灯し続けていけるよう、国体中止の残予算を活用し、令和3年第3回市議会定例会にて、新たに津市スポーツ振興基金を創設しました！（予算規模2億5千万円）

◆令和4年度から5年間にわたって年度当たり約5,000万円を活用し、集中的に競技スポーツ、パラスポーツ、生涯スポーツの振興に取り組むこととして、具体的な事業内容を検討しており、市内競技団体の活動支援等を令和4年度当初予算に盛り込む予定です。



# スポーツ振興基金を活用した事業案①

## ① 競技スポーツの振興

スポーツの楽しさを知るきっかけづくりとスポーツ人口の裾野拡大や各競技に応じた技術の向上を図るための事業計画を立案し、事業を展開する団体を支援します

現行

- ・津市スポーツ協会への委託によるStepupスクール、スポーツ教室、鎮江杯卓球大会、オザスコ杯サッカー大会の開催
- ・少年少女レスリング大会の開催
- ・全国大会等出場報奨金 など

基金活用期間(R4~R8)

市内競技団体の活動を支えます

年間の基金活用予算の規模約**2,800万円**

### ■新規事業

- ・ジュニアアスリート育成のための継続的な教室、体験会等への支援
- ・競技力向上のための指導者招聘による講習会等の開催支援
- ・県外の強豪チーム・強豪選手等との合同合宿や地方大会への遠征支援
- ・体験会等の開催に必要なスポーツ用具の購入支援

### ・全国大会等出場報奨金

- ・津市スポーツ協会への委託によるStepupスクール、スポーツ教室、鎮江杯卓球大会、オザスコ杯サッカー大会の開催
- ・少年少女レスリング大会の開催 など

### ■新規事業 競技スポーツ振興事業補助金(案)

■対象 津市スポーツ協会に加盟する組織・団体

■補助対象経費 謝金、旅費、宿泊費、スポーツ用具費、施設使用料、消耗品費 など

■補助額 1団体当たり**100万円**まで(予算の範囲内で交付)

# スポーツ振興基金を活用した事業案②

## ② パラスポーツの振興

市内で大会・講習会を開催するための事業計画を立案し、事業を展開する団体を支援します

現行

市予算での支援はなし  
(県による支援)

基金活用期間(R4~R8)

パラスポーツの活動を支えます

年間の基金活用予算の規模約200万円

### ■新規事業

・市内で開催されるパラスポーツ大会等に必要となる審判員、ボランティア、手話通訳などの謝金や旅費等を支援



■新規事業 **パラスポーツ振興事業補助金(案)**

■対象 **三重県障がい者スポーツ協会に加盟し、津市を中心に活動している競技団体**

■補助対象経費 **謝金、旅費、宿泊費、スポーツ用具費、施設使用料、消耗品費 など**

■補助額 **1団体当たり50万円まで(予算の範囲内で交付)**

# スポーツ振興基金を活用した事業案③

## ③ 生涯スポーツの振興

子どもからお年寄りまで、心地よくスポーツに親しんでいただくため、施設の計画的な修繕に取り組みます

現行

緊急的、応急的な施設修繕

基金活用期間(R4~R8)

日常のスポーツライフを支えます

年間の基金活用予算の規模約**2,000万円**

- ・スポーツ施設利用者からの維持修繕を求める声に早期に対応
- ・(仮称)スポーツ施設整備計画に基づく計画的な修繕

緊急的、応急的な施設修繕

### 【これまでの修繕実績例】

- ・河芸グラウンド防球ネット修繕
- ・美里テニスコート人工芝部分修繕 など

### 【利用者からの修繕要望例】

- ・古河公園内テニスコートのライン修繕
- ・久居中央スポーツ公園内プールのプールサイドタイル修繕 など

### (例)フェンスの修繕



before



after

# お問い合わせ先

## スポーツ振興基金の制度等について

### スポーツ文化振興部スポーツ振興課

TEL 059-229-3254

FAX 059-229-3247

E-Mail 229-3254@city.tsu.lg.jp

## 制度創設後の事業実施に向けた申請の 取りまとめについて

・競技スポーツ振興事業補助金(案)  
特定非営利活動法人 津市スポーツ協会  
TEL 059-273-5522

・パラスポーツ振興事業補助金(案)  
三重県障がい者スポーツ協会  
TEL 059-231-0800

※申請については、R4. 4. 1以降