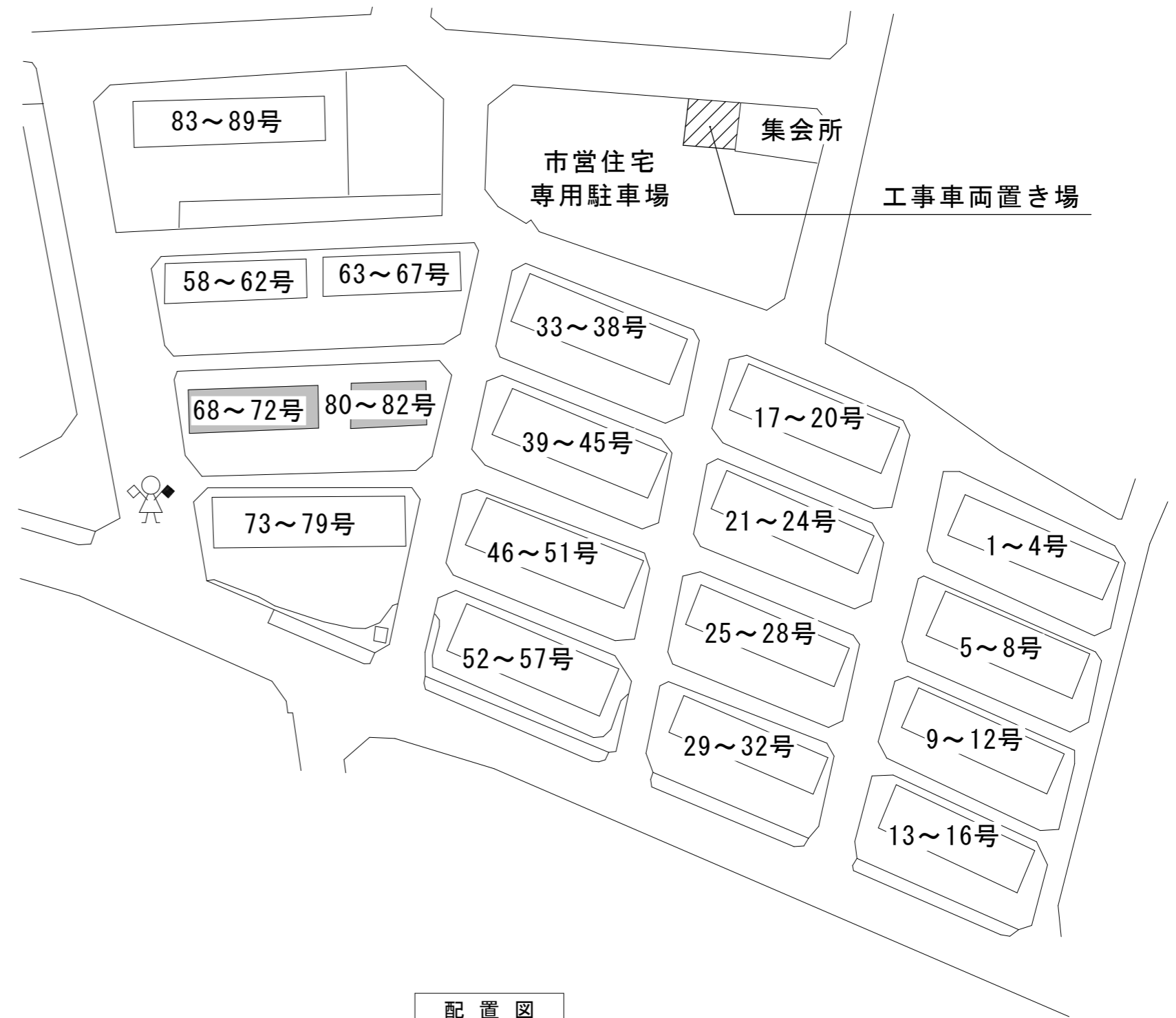


付近見取図



配置図

- 凡例
- : 工事建物を示す。
 - : 交通誘導員 (大型車両進入時)

特記事項

(工事概要)

- ・プレキャストコンクリート造2階建て住宅 2棟
- ・防水改修、外壁改修、建具改修、塗装改修、設備改修

(施工条件)

- ・当工事場所は市営住宅であり、入居者が居住しながらの工事となるため、入居者に対する安全対策、プライバシー、騒音及び塗料の飛散等には十分注意するとともに、玄関ドア枠塗装工事による入室及び各工程については、入居者と十分に打合せをし、的確に連絡を行うこと。出入り口については、コンパネ等で養生を行うこと。また、必要と思われる仮設については請負者の負担において行うこと。
- ・毎日の作業終了時には、工事対象建築物の内外を清掃し、念入りな後片付けを行い、工事区域の整理整頓につとめること。
- ・工事車両構内進入ルート、駐車場及び材料置場については、当課と協議のうえ決定する。
- ・工所用電力及び用水については請負業者負担とする。
- ・工事期間中に便槽の汲取りがあるため、汲取り業者が汲取り出来るように仮設すること。また、汲取り業者の作業の邪魔にならないよう配慮すること。
- ・工事車両及び工事関係車両は、周辺道路に駐車しないこと。
- ・外部足場を設ける場合は、「手すり先行工法に関するガイドライン」(厚生労働省 平成21年4月)により、設置については同ガイドラインに基づく働きやすい安心感のある足場とし、二段手すりと幅木の機能を有する部材があらかじめ備えられた手すり先行専用足場型とするか、または改善措置機材を用いて手すり先行専用足場型と同等の機能を確保するものとする。
- ・工事に際して、作業の支障となる既設物は、一時取外しのうえ復旧すること。
- ・本工事に必要な諸手続き(道路占用許可、中部電力、NTT等)及びそれにかかる費用は、本工事に含むものとする。
- ・作業着手までの現場調査は、事前に市監督員及び入居者の承諾を得るものとする。
- ・工事着手前には、現状把握の為に、破損箇所等があれば、市監督員の立ち合いのもと写真等に記録しておくこと。また、工事過程において、既存建物及び付属物に損害等を与えた場合は、請負者の負担において速やかに復旧するとともに、市監督員に報告すること。
- ・現場作業については、事前に入居者へ作業期間を伝えること。
- ・入居者の所有物(エアコン室外機、TVアンテナ等)については、事前に入居者に確認のうえ移動させ、完了後復旧すること。移動が出来ない物については、養生すること。なお、破損させた場合は、受注者の負担で・交換・復旧すること。
- ・工事における施工計画書、材料承認及び各種関係書類等(調査報告書等)はその部分の工事に着手するまでに監督員の承諾を受けること。
- ・使用材料について、その部分の工事に着手するまでに、監督員による数量及び材料の検収を受けること。
- ・工事に伴う騒音・振動・臭い等により、周辺住民から苦情があった場合は、工事を一時中断し、誠意を持って地元調整を行うこと。また、工事の再開については、市監督員の承諾を得てから行うこと。
- ・工事完了時は現場内外の後片付け及び清掃を入念に行うこと。
- ・設計図書に明記がなくとも、機能上及び構造上当然必要と認められるものは本工事に含む。なお、内訳書の数量は参考とする。

(適用基準)

- ・国土交通省大臣官房官庁営繕部監修 公共建築工事標準仕様書 建築工事編・電気設備工事編・機械設備工事編(最新版)
- ・国土交通省大臣官房官庁営繕部監修 公共建築改修工事標準仕様書 建築工事編・電気設備工事編・機械設備工事編(最新版)
- ・その他関係法令

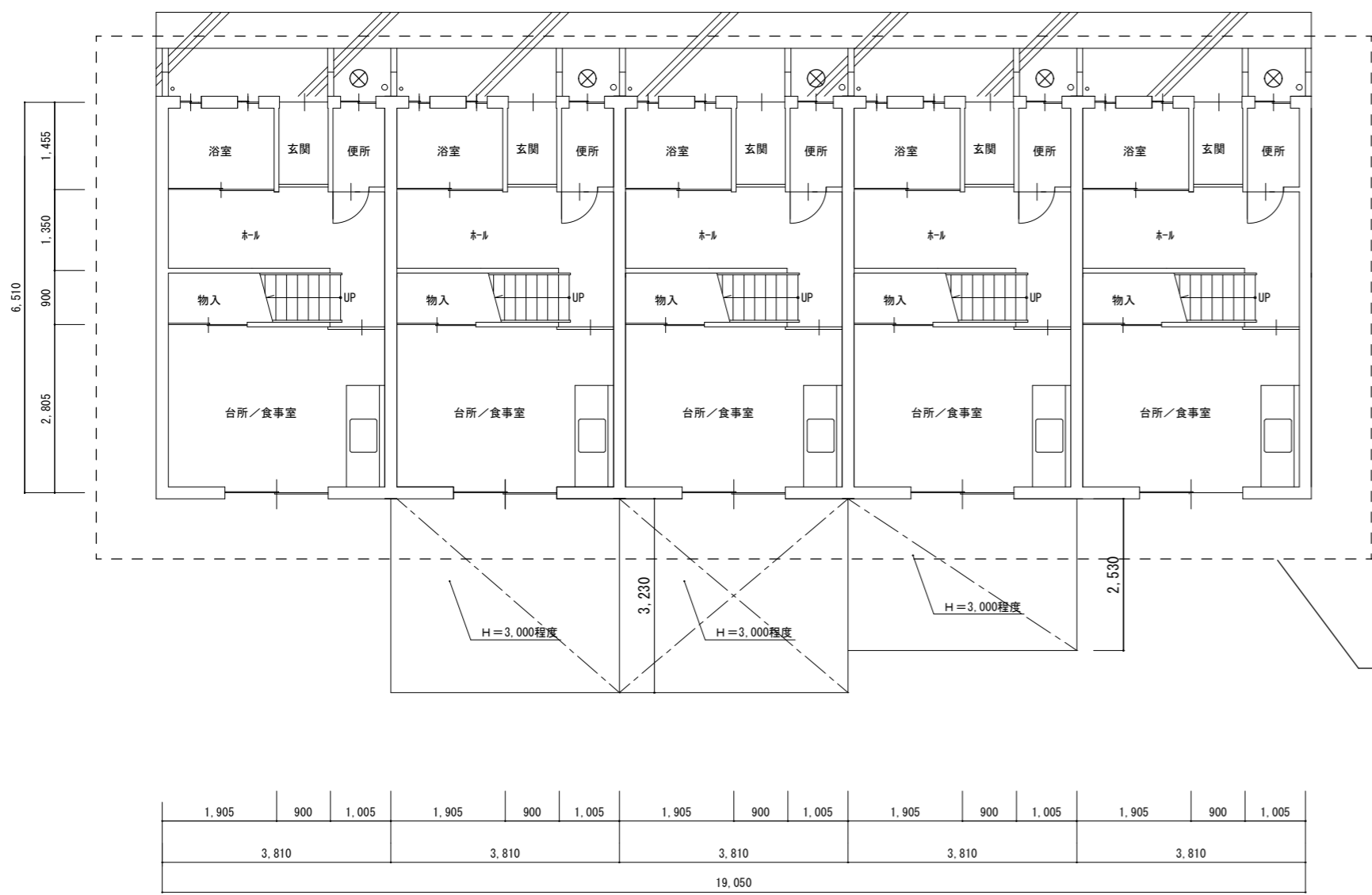
(解体撤去処分)

- ・当工事により発生する廃材は、産業廃棄物となるため関係法令により適切に処理すること。
- また、工事完了後、速やかに manifests 等の写し (A, B2, D票) を市監督員に提示すること。

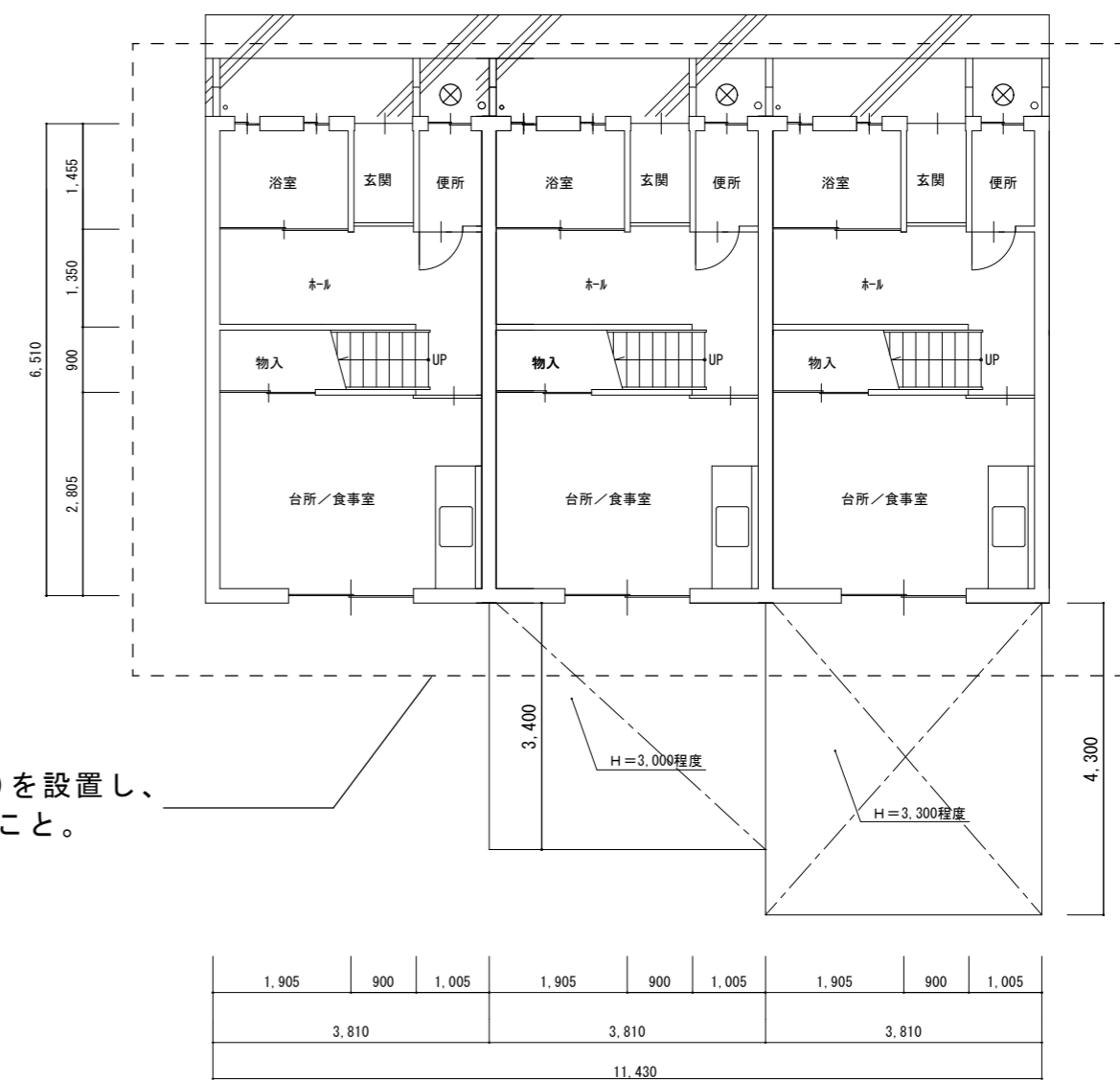
(防水保証)

- ・保証書(受注者、材料製造所、防水施工者の連帯保証)は、各2部提出すること。
- ・保証年数は、10年以上とすること。

| | | | |
|-------------------------|----------------|-----|-----|
| 津市市営森団地68号ほか7戸外壁その他改修工事 | | 縮尺 | — |
| 図面名称 | 付近見取図・特記事項・配置図 | 原因 | A2 |
| 津市建設部市営住宅課 | | No. | 1/4 |



《68~72号》

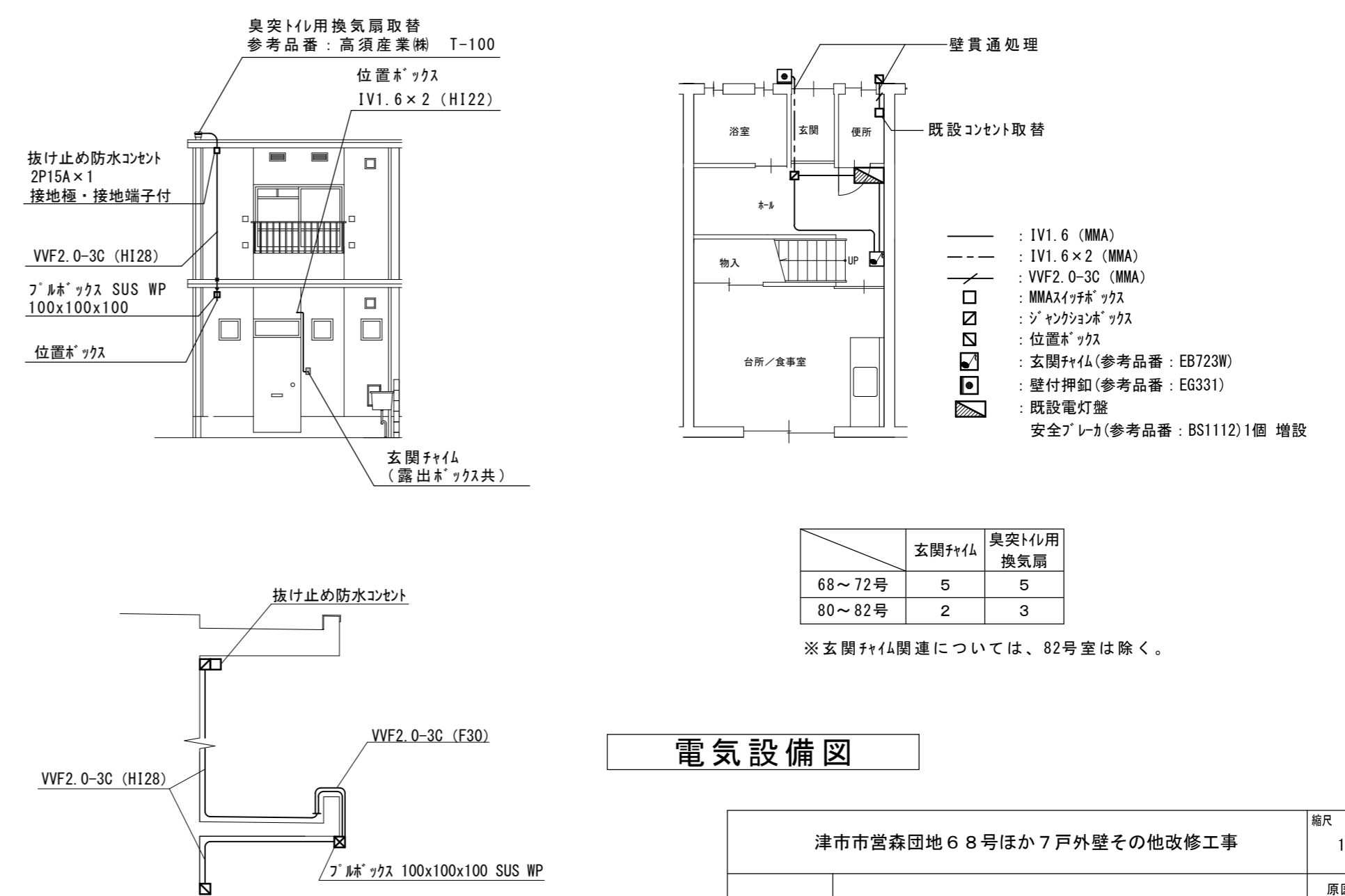
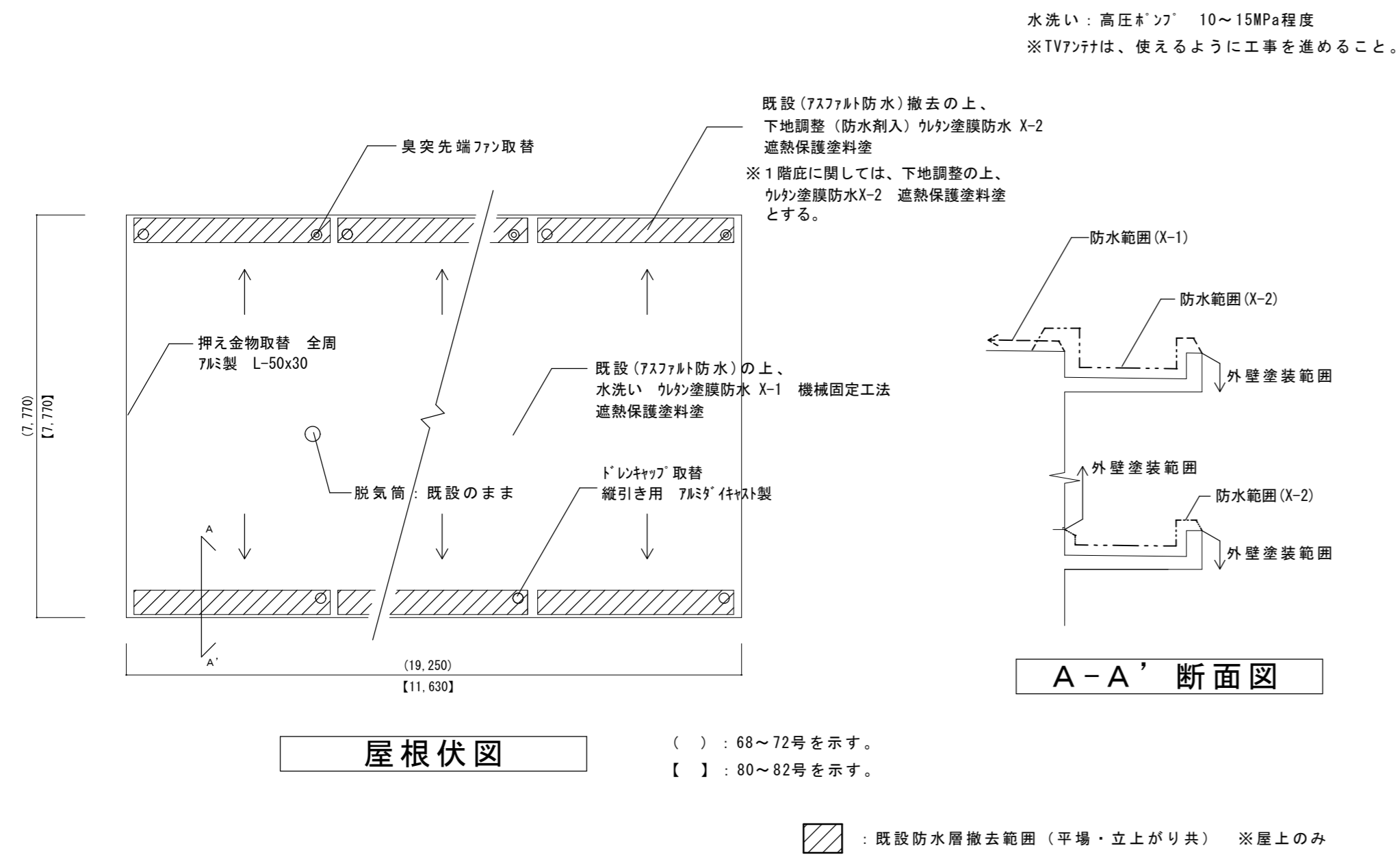


《80~82号》

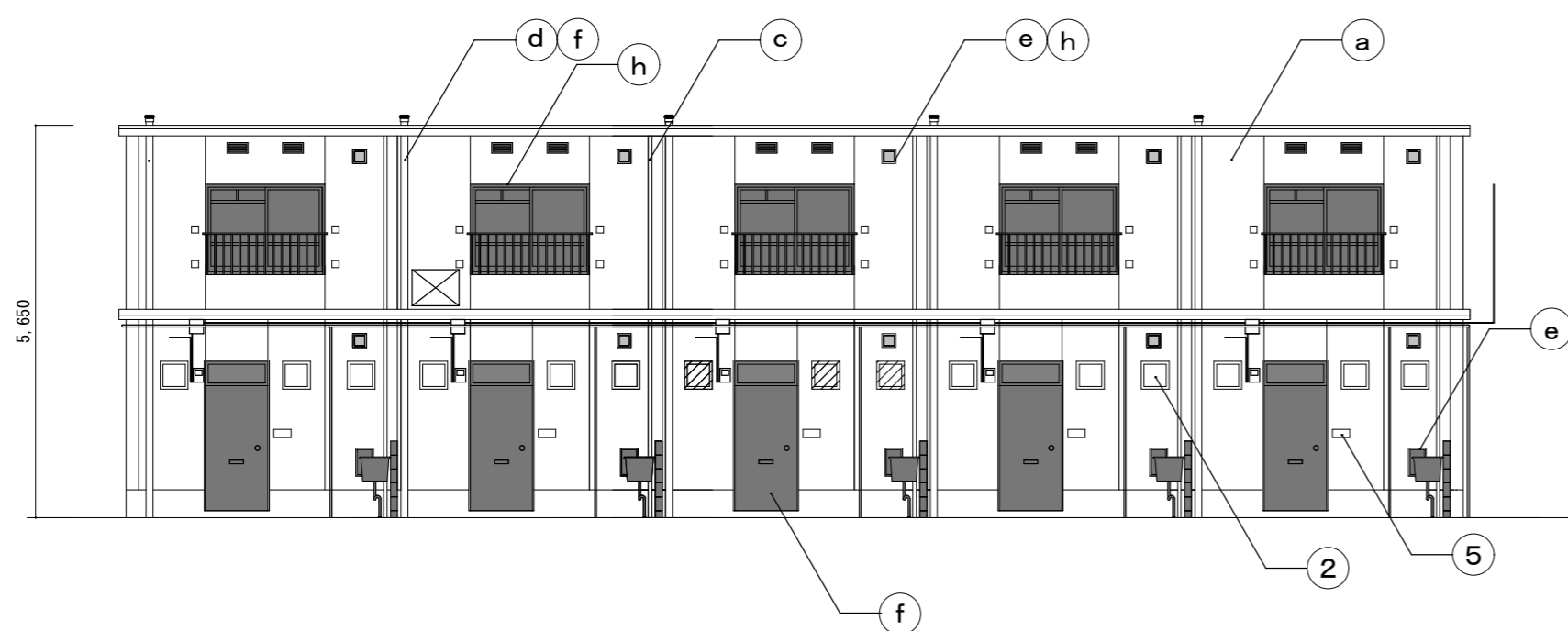
平面図兼仮設計画図

: 増築(波板屋根)
 : 増築(小屋)
 : 便槽

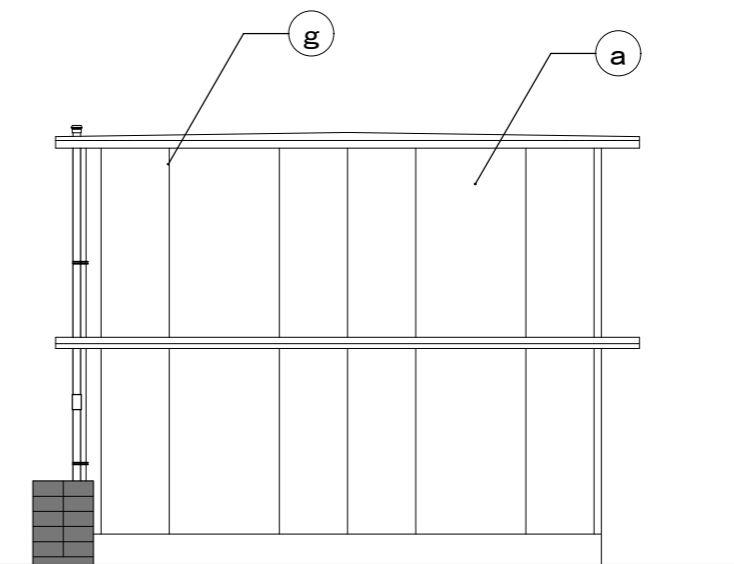
足場周りにガードフェンス(H1800)を設置し、フェード保安灯等で安全を期すこと。



| | | | |
|-------------------------|----------------------|-----|-------|
| 津市市営森団地68号ほか7戸外壁その他改修工事 | | 縮尺 | 1/100 |
| 図面名称 | 平面図兼仮設計画図・屋根伏図・電気設備図 | 原図 | A 2 |
| 津市建設部市営住宅課 | | No. | 2/4 |



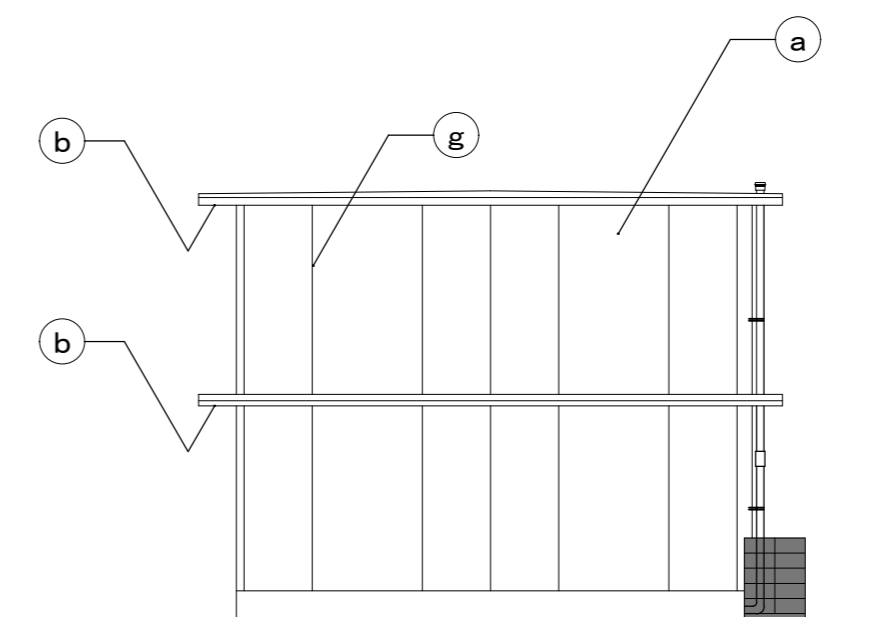
北立面図



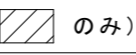
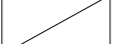
東立面図





南立面図




西立面図

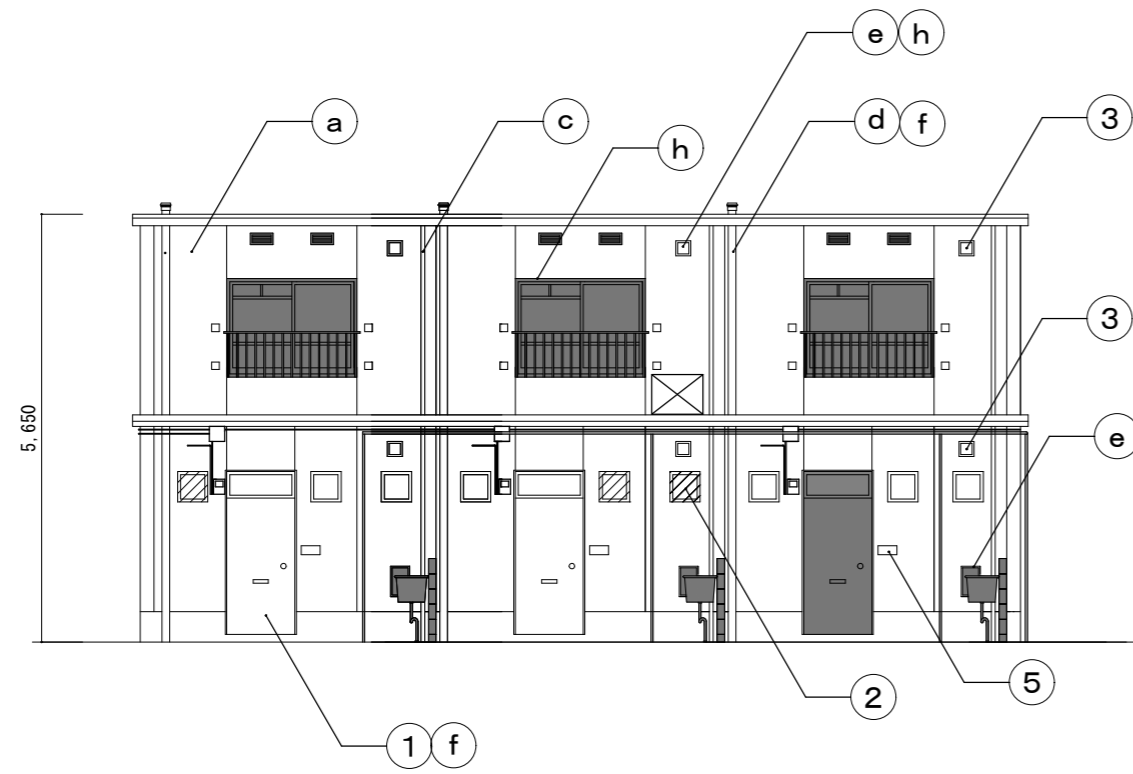
| 外壁改修 | | | その他改修 ※特記なき場合【取替】とする。 | | |
|---|--------------------------|--|-----------------------|---|---|
| 記号 | 箇所 | 仕様 | 記号 | 箇所 | 仕様 |
| Ⓐ | 外壁 | 【塗替】可とう形改修塗材E シリコン樹脂塗料 ゆず肌状ローラー・厚付け仕上(低汚染,高耐久型) | ① | | |
| Ⓑ | 軒裏 | 【塗替】外装薄塗材E 砂壁状ローラー仕上 下地調整(C-1)共 | ② | 木製サッシ、既設網戸撤去 ( のみ) | 7mm製 内倒し窓 H390xW380 固定網戸(SUS製網18メッシュ)H445×W445、内部7mm額縁共 型板ガラス4mm ガラスシール共 |
| Ⓒ | 縦樋 | 【取替】カテVP φ75 SUS製掴み金物、樋足、異形ソケット共 | ③ | | |
| Ⓓ | 臭突管 | 【取替】SUS製掴み金物 樋足共 | ④ | 換気フード(凡例: ) (既設:7mm製) | ZAM製 H250xW250 ハーフ研磨 SUS製網(16メッシュ)、木製下地共共 |
| Ⓔ | 木枠(換気口) | 【塗替】SOP塗り | ⑤ | 室名札 (既設:7mm製) | 7mm製 H125xW210 7mmait処理 室名カッティングシート貼り |
| Ⓕ | 建具枠、ガス配管、臭突管、電気配管、電気BOX等 | 【塗替】DP塗り(3級) | | | |
| Ⓖ | 外壁目地シリング | 【打替】PU-2 | | | |
| Ⓗ | 建具、改修範囲外ガリ周囲シリング | 【打替】MS-2 | | | |
| 外壁改修(共通事項) ※外壁調査を行い、監督員に報告書を提出すること。 | | | | | |
|  | 水洗い(Ⓐ、Ⓑ、巾木) | 高圧ホース 10～15MPa程度 | | | |
|  | ひび割れ部 | Uカット材充填工法 | | | |
|  | 欠損部 | エポキシ樹脂モルタル充填工法(防錆処理共) | | | |

 : 改修対象外を示す。

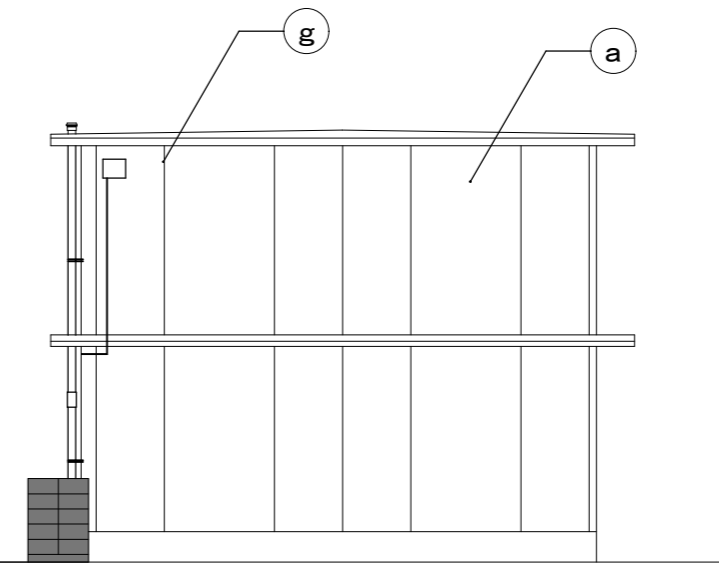
 : 室外機一時移設復旧(工事中も使用できるようにすること)

 : TVアンテナ一時撤去復旧(工事中も使用できるようにすること)

| | | |
|-------------------------|------------|-------------|
| 津市市営森団地68号ほか7戸外壁その他改修工事 | | 縮尺 1/100 |
| 図面名称 | 立面図・仕上表(1) | 原図:A2 |
| 津市建設部市営住宅課 | | No. 3/4 |



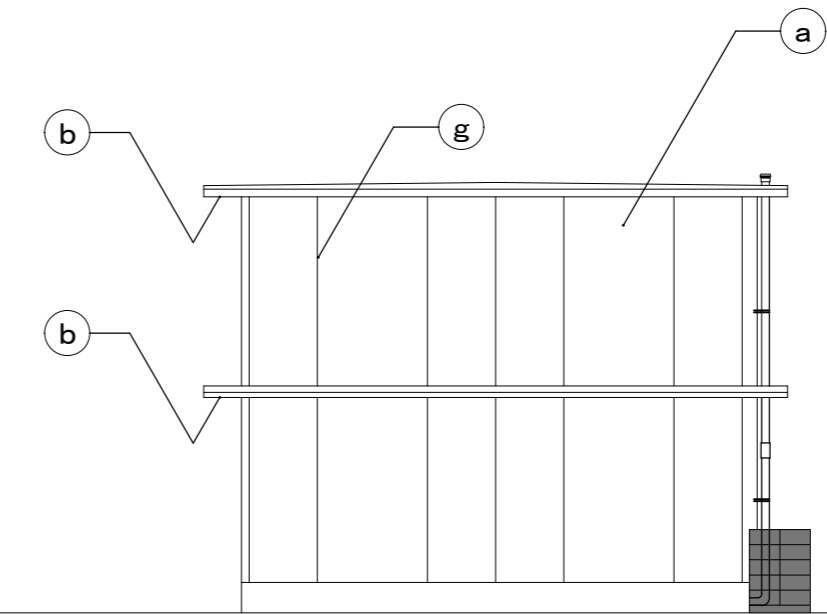
北立面図



東立面図



南立面図



西立面図

| 外壁改修 | | | その他改修 ※特記なき場合【取替】とする。 | | |
|-------------------------------------|--------------------------|--|-----------------------|-----------------------------|---|
| 記号 | 箇所 | 仕様 | 記号 | 箇所 | 仕様 |
| Ⓐ | 外壁 | 【塗替】可とう形改修塗材E シリコン樹脂塗料 ゆず肌状ローラー・厚付け仕上(低汚染・高耐久型) | ① | 玄関ドア (既設：鉄製) | フラッシュドア(本体：ガルバリウム鋼板、内部：ハーフ-ハーフ構造、H1820xW803) 木目調シート仕上げ 既設木枠利用、アルミ製四方枠共 (鍵、ドアローザ、ドアスコブ、ホスト、ホスト受け、チェーン、その他付属金物一式) |
| Ⓑ | 軒裏 | 【塗替】外装薄塗材E 砂壁状ローラー仕上 下地調整(C-1)共 | ② | アルミ製サッシ(既設のまま)、既設網戸撤去(斜線のみ) | アルミ製 固定網戸 H445xW445 SUS製網(18メッシュ) |
| Ⓒ | 縦樋 | 【取替】ガラ-VP φ75 SUS製掴み金物、樋足、異形ソケット共 | ③ | ガラ及び内部スライドレジャー (既設：アルミ製) | アルミ製 H250xW300 アルマイト処理 SUS製網(16メッシュ)、木製下地共 |
| Ⓓ | 臭突管 | 【取替】SUS製掴み金物 樋足共 | ④ | 換気フード(凡例：斜線) | ZAM製 H250xW250 ハーフ研磨 SUS製網(16メッシュ)、木製下地共 |
| Ⓔ | 木枠(換気口) | 【塗替】SOP塗り | ⑤ | 室名札 (既設：アルミ製) | アルミ製 H125xW210 アルマイト処理 室名カッティングシート貼り |
| Ⓕ | 建具枠、ガス配管、臭突管、電気配管、電気BOX等 | 【塗替】DP塗り(3級) | | | |
| Ⓖ | 外壁目地シーリング | 【打替】PU-2 | | | |
| Ⓗ | 建具、改修範囲外ガラリ周囲シーリング | 【打替】MS-2 | | | |
| 外壁改修(共通事項) ※外壁調査を行い、監督員に報告書を提出すること。 | | | | | |
| | 水洗い(Ⓐ、Ⓑ、巾木) | 高圧ホップ 10~15MPa程度 | | | |
| | ひび割れ部 | Uカットシール材充填工法 | | | |
| | 欠損部 | エポキシ樹脂モルタル充填工法(防錆処理共) | | | |

■ : 改修対象外を示す。

☒ : 室外機一時移設復旧(工事中も使用できるようにすること)

| | | |
|-------------------------|------------|-------------|
| 津市市営森団地68号ほか7戸外壁その他改修工事 | | 縮尺 1/100 |
| 図面名称 | 立面図・仕上表(2) | 原図：A2 |
| 津市建設部市営住宅課 | | No. 4/4 |