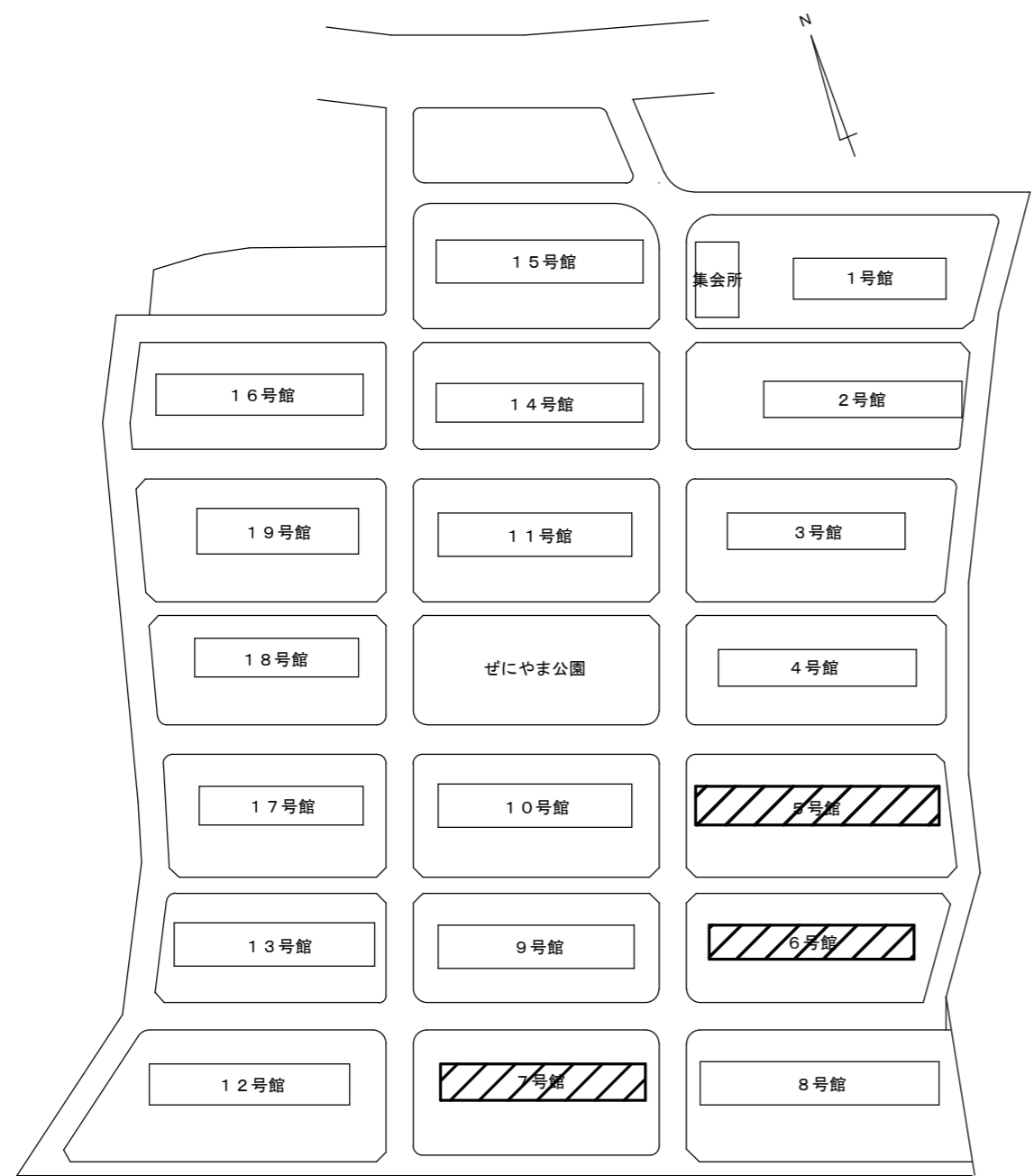


工事箇所

附近見取図



団地内配置図

凡例  
[Hatched Box] : 工事対象建物を示す

特記事項

(工事概要)

- ・鉄筋コンクリート造4階建て
- ・防水改修、外壁改修、塗装改修、設備改修

(入居者等への配慮)

- ・当工事場所は市営住宅で入居者が生活しているため、入居者に対する安全対策、プライバシー、騒音及び塗料の飛散等において十分注意するとともに、玄関ドア塗装等の工事における入室及び各工程については、管理人及び入居者と十分に打合せをし、事前にお知らせ文を配布する等、苦情のないよう連絡を行うこと。また、必要と思われる仮設は、請負者の負担により行うこと。
- ・当該工事場所は、市営住宅の団地内に位置するため、工事車両の通行等に細心の注意を払うこと。
- ・大型車両及び揚重機等の出入りの際には、交通誘導員を配置し、通行人及び敷地周辺の安全確保に配慮すること。
- ・工事車両構内進入ルート、駐車場及び材料置場については、当課と協議の上、決定すること。
- ・工事車両及び工事関係車両は、周辺道路及び敷地内通路に駐車しないこと。

なお、敷地内通路の通行止めを行う際には、事前に監督員に報告し、入居者へ周知を行うこと。

(施工関係)

- ・作業着手までの現地調査は、事前に監督員へ報告すること。
- ・現場作業については、事前に入居者へ作業期間を伝えること。
- ・本工事に必要な諸手続（道路占用許可、中部電力、NTT等）及びそれに係る費用は、本工事に含むものとする。
- ・工食用電力及び用水は、請負業者負担とする。
- ・工事に際して、作業の支障となる既設物は、一時取外しの上で復旧すること。
- ・入居者の所有物（エアコン室外機、屋上戸別TVアンテナ等）については、事前に入居者へ確認の上、移動し、当該工事が完了後に復旧すること。移動が出来ないものについては、養生すること。なお、破損させた場合は、請負業者の負担で交換及び復旧すること。
- ・当該工事に着手する際は、テレビ放送用パラボアンテナの一時取り外しにより、テレビ放送が中断されないよう仮設すること。また、当該工事後に本設復旧すること。
- ・当該工事以外のところに破損箇所等があれば、現状把握のために、市監督員の立会のもと写真等に記録しておくこと。また、工事過程において、既存建物及び付属物に損害等を与えた場合は、請負者の負担により速やかに復旧するとともに、市監督員に報告すること。
- ・外部足場を設ける場合は、「手すり先行工法に関するガイドライン」（平成21年4月 厚生労働省）により、設置については同ガイドラインに基づく働きやすい安心感のある足場とし、二段手すりと幅木の機能を有する部材があらかじめ備えられた手すり先行専用足場型とするか、または改善措置機材を用いて手すり先行専用足場型と同等の機能を確保するものとする。
- ・手摺の取替における当該手摺の撤去に際しては、入居者の転落防止に必要な措置を適宜行い、安全対策に十分配慮すること。
- ・本工事に伴う騒音・振動・臭い等により、周辺住民から苦情があった場合は、工事を一時中断し、誠意を持って地元調整を行うこと。また、工事の再開については、市監督員の承諾を得てから行うこと。
- ・毎日の作業終了時には、工事対象建築物の内外を清掃し、念入りな後片付けを行い、工事区域の整理整頓につとめること。
- ・工事における施工計画書、材料承認及び各種関係書類等（調査報告書等）は当該工事の工程に達するまでに、監督員の承諾を受けること。
- ・使用材料は当該工事の工程に達するまでに、監督員による数量及び材料の検収を受けること。
- ・設計図書に明記がなくとも、機能上及び構造上当然必要と認められるものは本工事に含む。なお、内訳書の数量は参考とする。
- ・当該団地では、本工事以外の工事を予定しているため、工事車両の通行等に十分注意すること。
- ・工事車両の駐車場所について、市監督員と協議を行い、入居者の車の移動が必要な場合は事前に入居者へ周知を行うこと。
- ・工事期間中に、高架水槽及び受水槽の清掃業務を行うため、作業日程を市監督員と調整すること。
- ・足場解体前に市検査員による中間検査（書類を含む）を受けること。また、当該検査の合格をもって足場解体を行うこと。
- ・入居者が居住しながらの工事となる為、年末年始の期間について、足場のメッシュシートを折り畳む等入居者の生活に配慮すること。
- ・受注者は再生資源の利用又は建設副産物の搬出がある場合は、工事着手及び 工事完了後に「再生資源利用計画書（実施書）」、「再生資源利用促進計画書（実施書）」を監督員に提出することとし、工事着手前にはJACICが運営する「建設副産物情報交換システム」へデータ入力し、工事完了時にはシステムへ実績報告を行うこと。

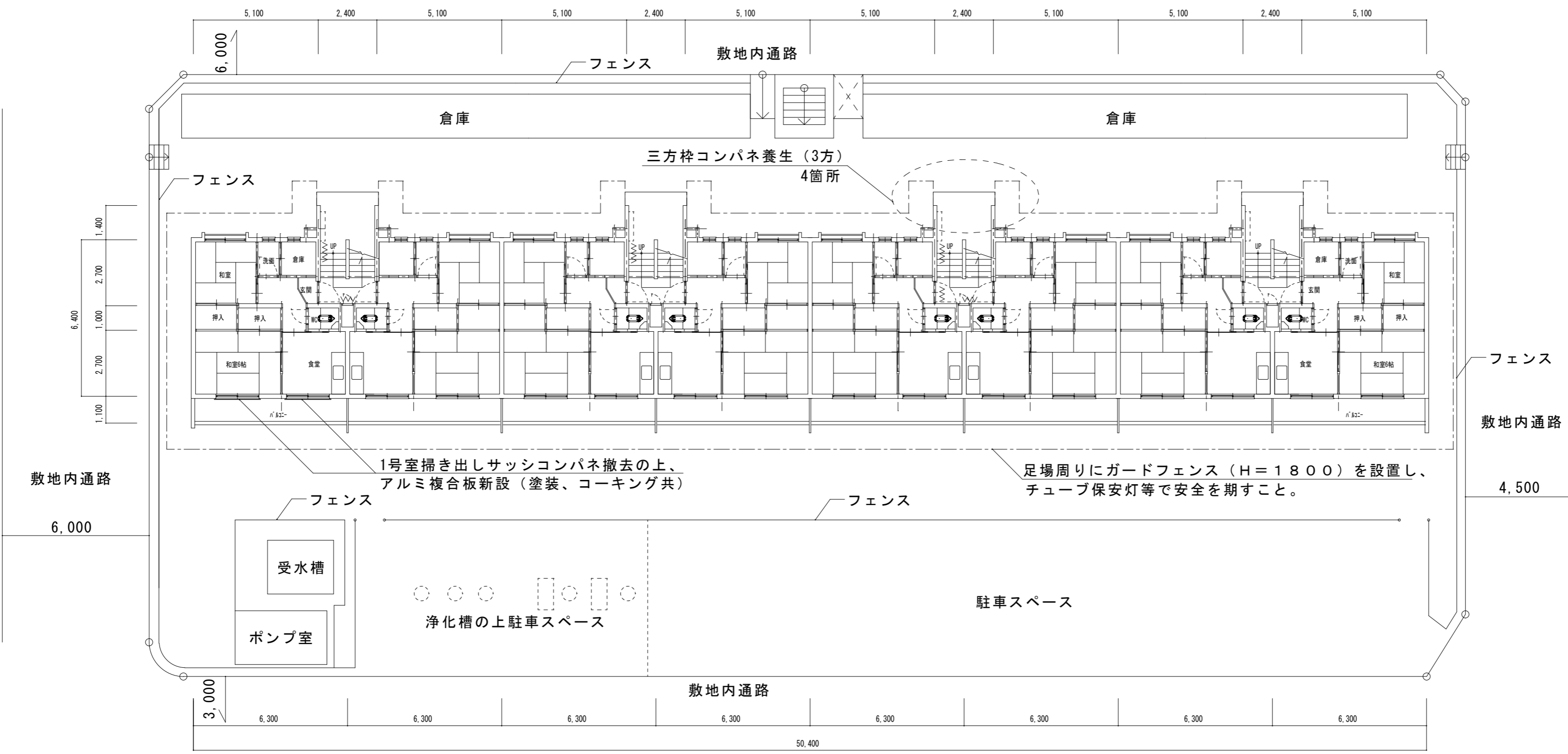
(適用基準)

- ・国土交通省大臣官房官庁営繕部監修 公共建築工事標準仕様書 建築工事編・電気設備工事編(最新版)
- ・国土交通省大臣官房官庁営繕部監修 公共建築改修工事標準仕様書 建築工事編・電気設備工事編(最新版)
- ・その他関係法令

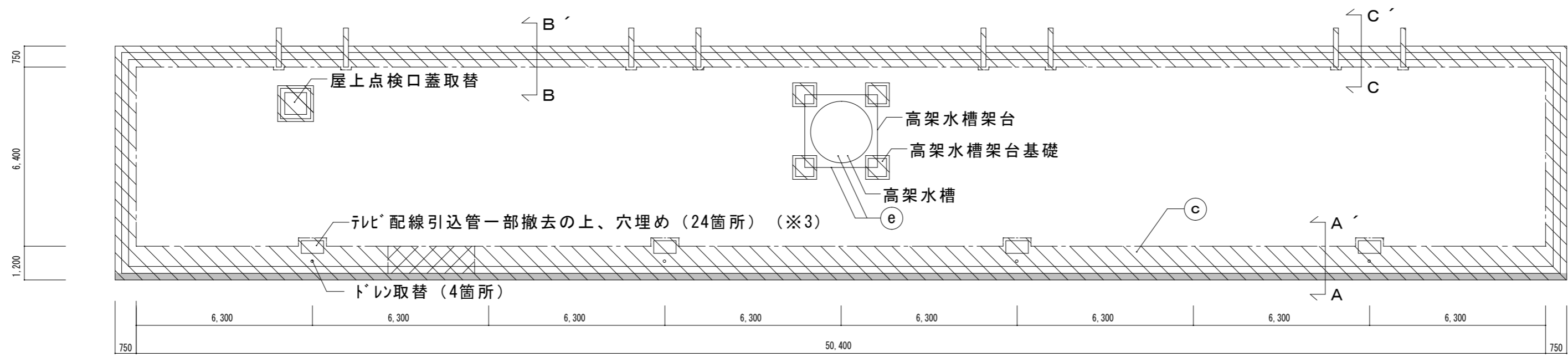
(解体撤去処分)

- ・当工事により発生する廃材は、産業廃棄物となるため関係法令により適切に処理すること。
- また、工事完了後、速やかにマニフェスト等の写し（A、B2、D票）を市監督員に提示すること。
- ・水銀使用製品産業廃棄物（蛍光灯）については、「水銀廃棄物ガイドライン 第2版」（平成31年3月 環境省 環境再生・資源循環局 廃棄物規制課）に基づき適切に処理すること。
- ・近隣に対し騒音・振動・粉塵等を配慮した施工を行うこと。

津市市営げにやま団地5号館ほか2棟外壁その他改修工事		縮尺
図面名称	附近見取図・特記事項・配置図	原図：A2
		令和3年6月
津市建設部市営住宅課		No. 1/12



配置図・平面図・仮設計画図 凡例  
 --- : 足場ライン

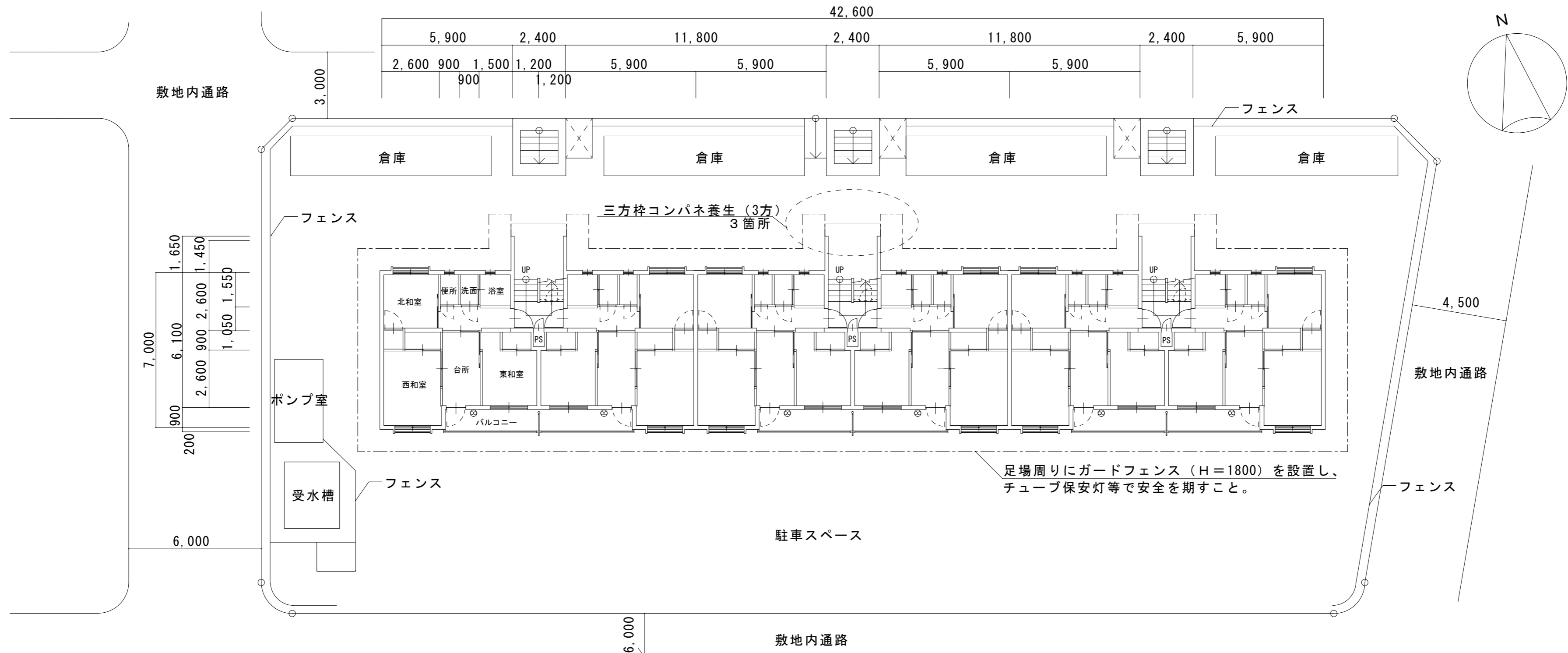


R階平面図  
 [Hatched Pattern] : 屋上防水範囲  
 [Cross-hatched Pattern] : 既設アスファルト防水層撤去の上、不陸調整  
 [Solid Grey] : 個別テレビアンテナ支持材撤去(28箇所)(※2)

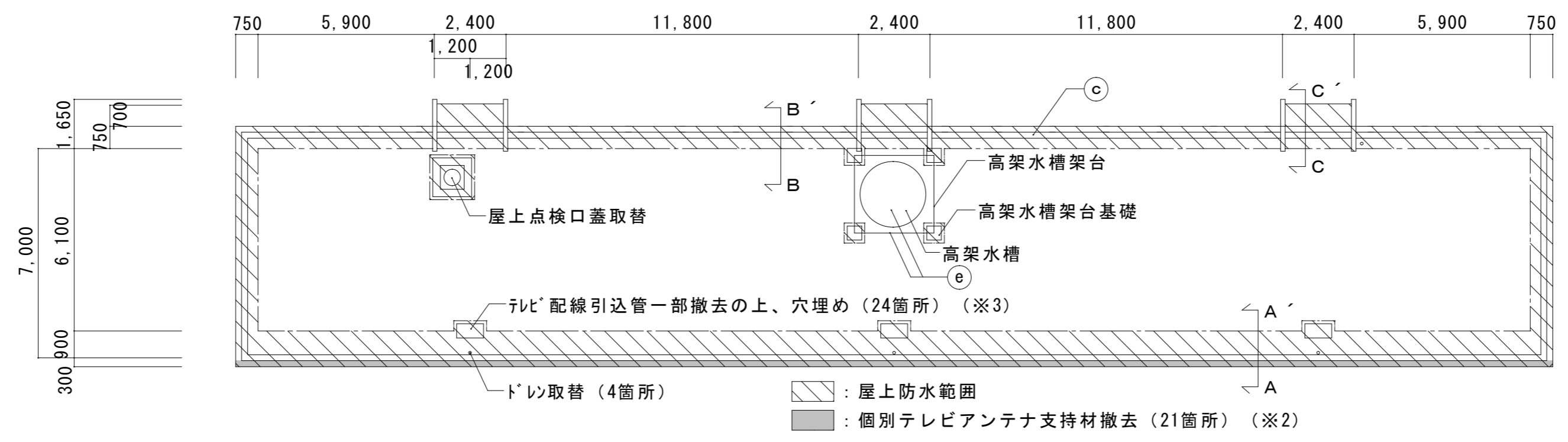
記号	防水及び塗装箇所	防水及び塗装仕様
Ⓒ	屋上部	Ⓒ 下地調整の上、ウレタン系塗膜防水(X-2)の後、仕上塗料塗(遮熱保護塗料)
Ⓔ	PS扉、点検口、電気BOX、縦樋、排水管、電気配管、高架水槽、高架水槽架台(梯子共)等	DP塗 3級 工程B種 下地調整RB種(※1)

※1 高架水槽下塗 : ミラックライマ-SR SK化研 同等品  
 ※2 個別アンテナ支持材撤去(φ20程度)撤去の際は、支持材を根元から切断  
 ※3 テレビ電線引込管一部撤去(立上り50程度残す)、配管内コーキングの上キップ止め(φ30程度)

津市市営せにやま5号館ほか2棟外壁その他改修工事		縮尺 1/150
図面名称	平面図・仮設計画図	原図 : A 2 令和3年6月
津市建設部市営住宅課		No. 2/12



配置図・平面図・仮設計画図 凡例 ---: 足場ライン

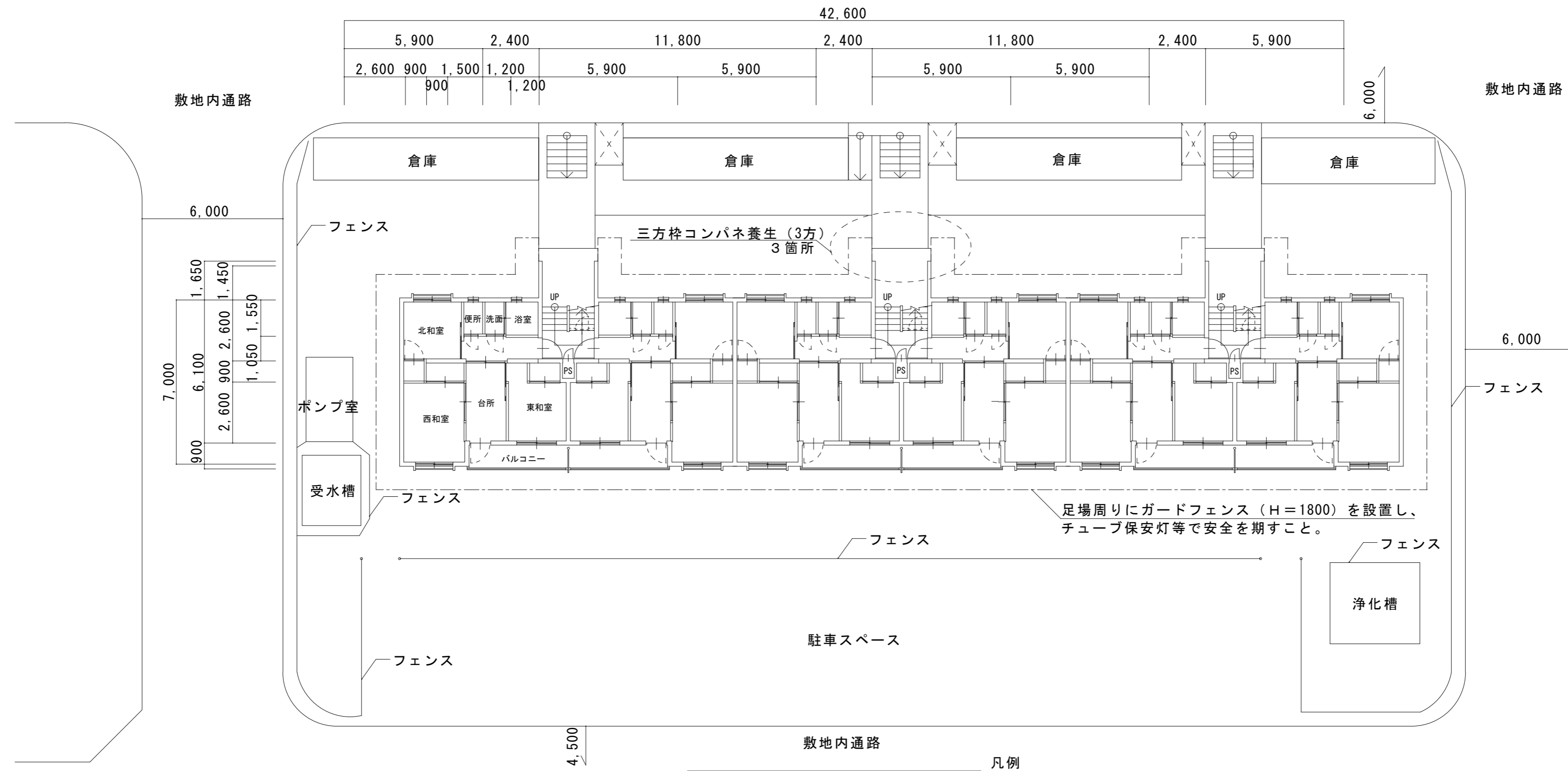


R階平面図

記号	防水及び塗装箇所	防水及び塗装仕様
Ⓒ	屋上部	Ⓒ 下地調整の上、ウレタン系塗膜防水 (X-2) の後、仕上塗料塗 (遮熱保護塗料)
Ⓔ	PS扉, 点検口, 電気BOX, 樋樋, 排水管, 電気配管, 高架水槽, 高架水槽架台 (梯子共) 等	D P 塗 3級 工程B種 下地調整RB種 (※1)

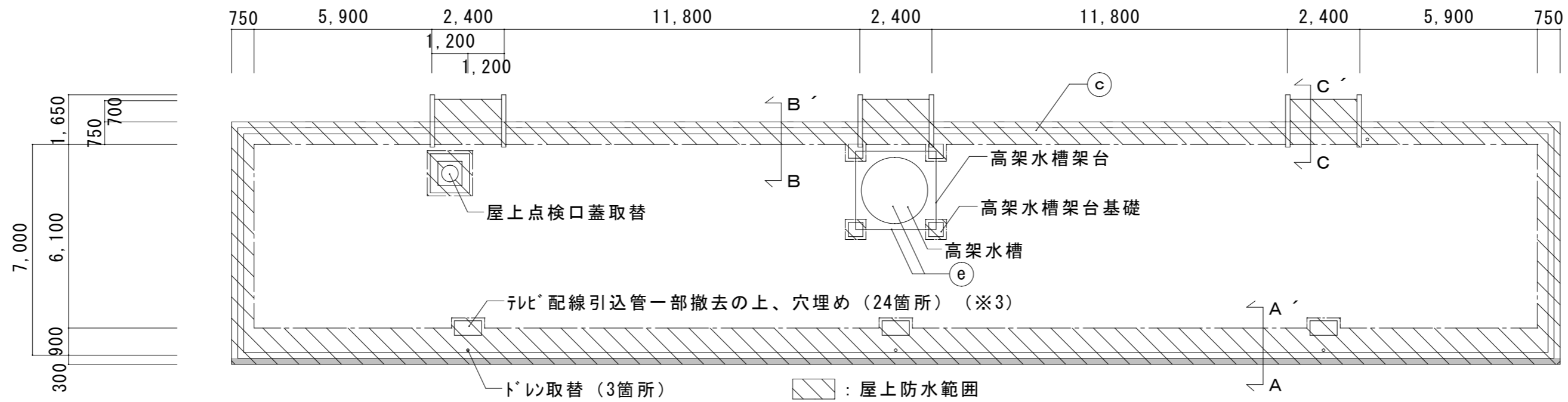
※1 高架水槽下塗: ミラックラマ-SR SK化研 同等品  
 ※2 個別アンテナ支持材撤去 (φ20程度) 撤去の際は、支持材を根元から切断  
 ※3 テレビ配線引込管一部撤去 (立上り50程度残す)、配管内コキングの上キャップ止め (φ30程度)

津市市営げにやま団地5号館ほか2棟外壁その他改修工事		縮尺 1/100
図面名称	配置図・平面図・仮設計画図	原因: A 2 令和3年6月
津市建設部市営住宅課		No. 3/12



配置図・平面図・仮設計画図

凡例  
--- : 足場ライン

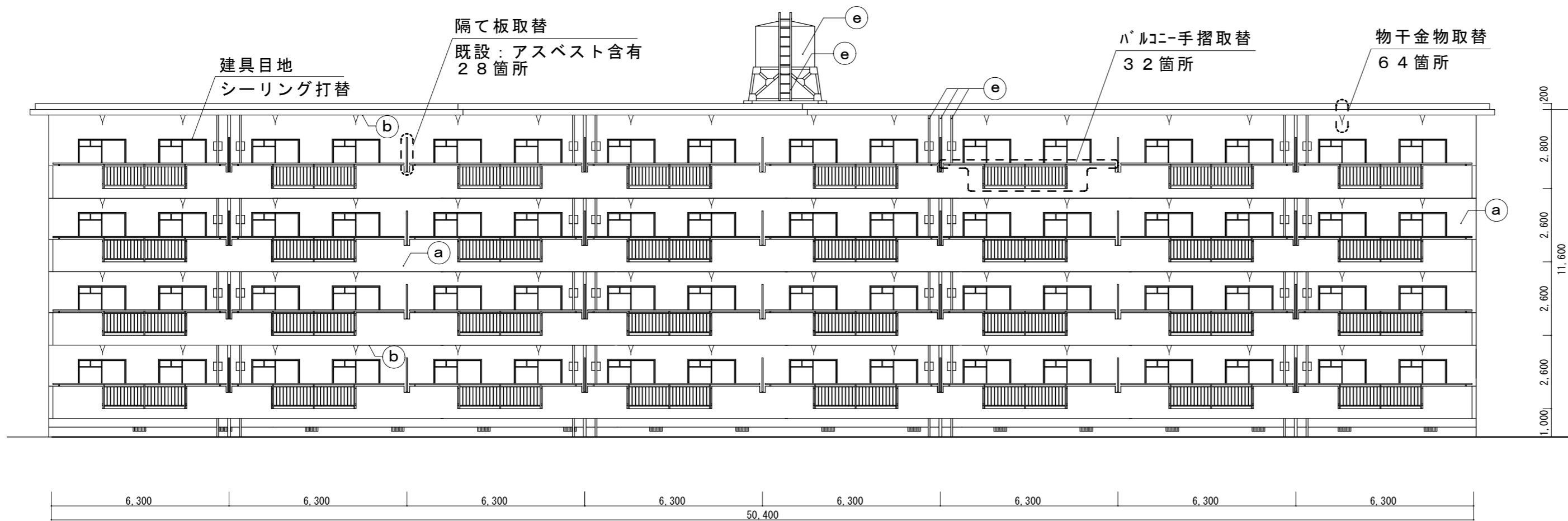


R階平面図

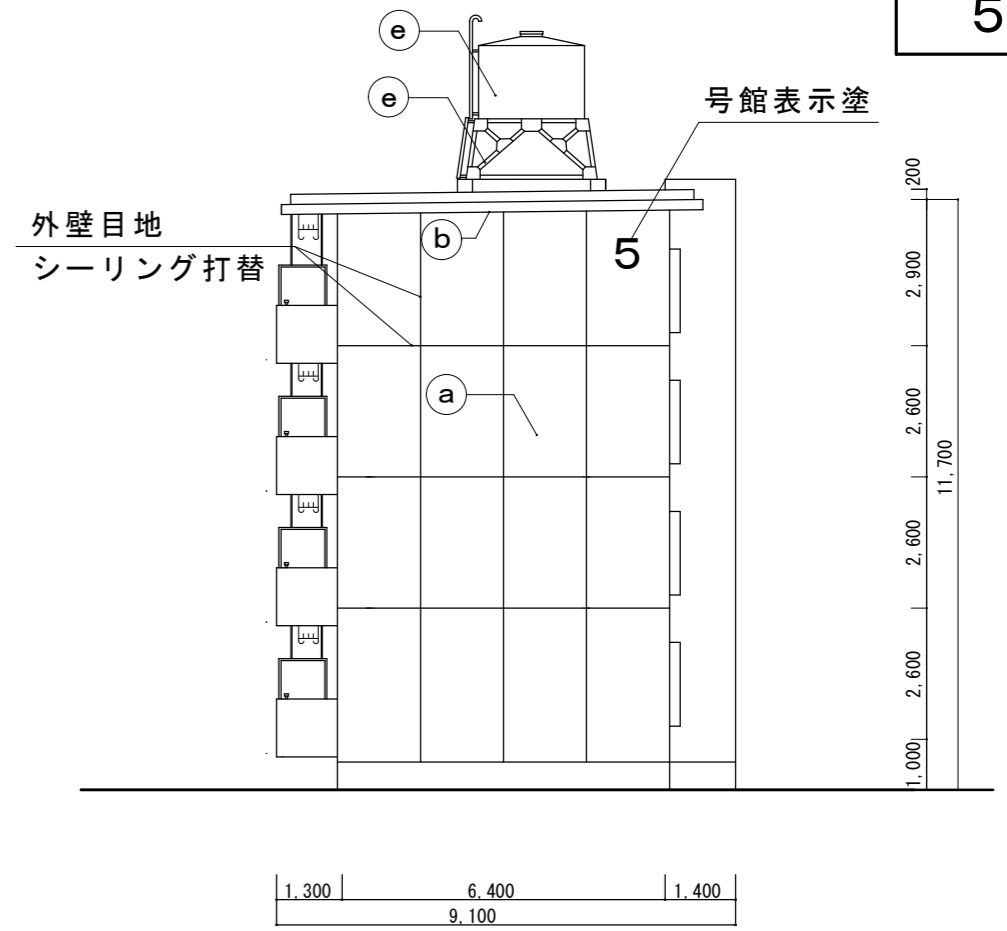
記号	防水及び塗装箇所	防水及び塗装仕様
Ⓒ	屋上部	Ⓒ 下地調整の上、ウレタン系塗膜防水 (X-2) の後、仕上塗料塗 (遮熱保護塗料)
Ⓔ	PS扉、点検口、電気BOX、縦樋、排水管、電気配管、高架水槽、高架水槽架台 (梯子共) 等	D P 塗 3級 工程B種 下地調整R B種 (※1)

※1 高架水槽下塗 : ミラックライマ-SR SK化研 同等品  
 ※2 個別アンテナ支持材撤去 (φ20程度) 撤去の際は、支持材を根元から切断  
 ※3 テレビ配線引込管一部撤去 (立上り50程度残す)、配管内コーキングの上キャップ止め (φ30程度)

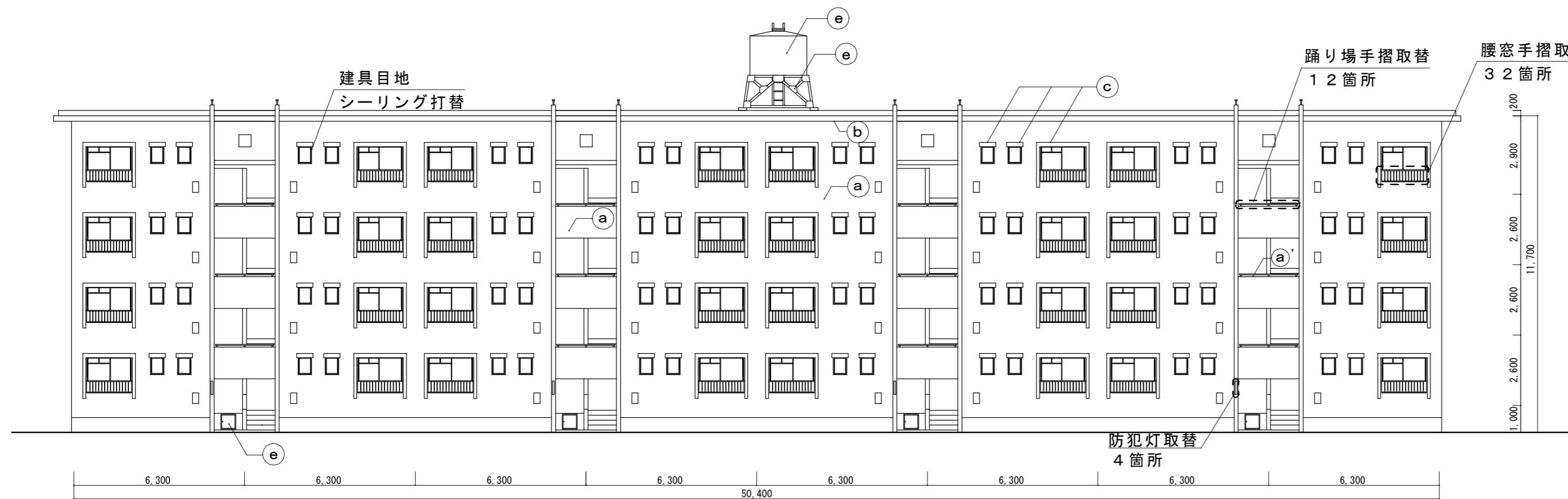
津市市営げにやま団地5号館ほか2棟外壁その他改修工事		縮尺 1/150
図面名称	配置図・平面図・仮設計画図	原因 : A 2 令和3年6月
津市建設部市営住宅課		No. 4/12



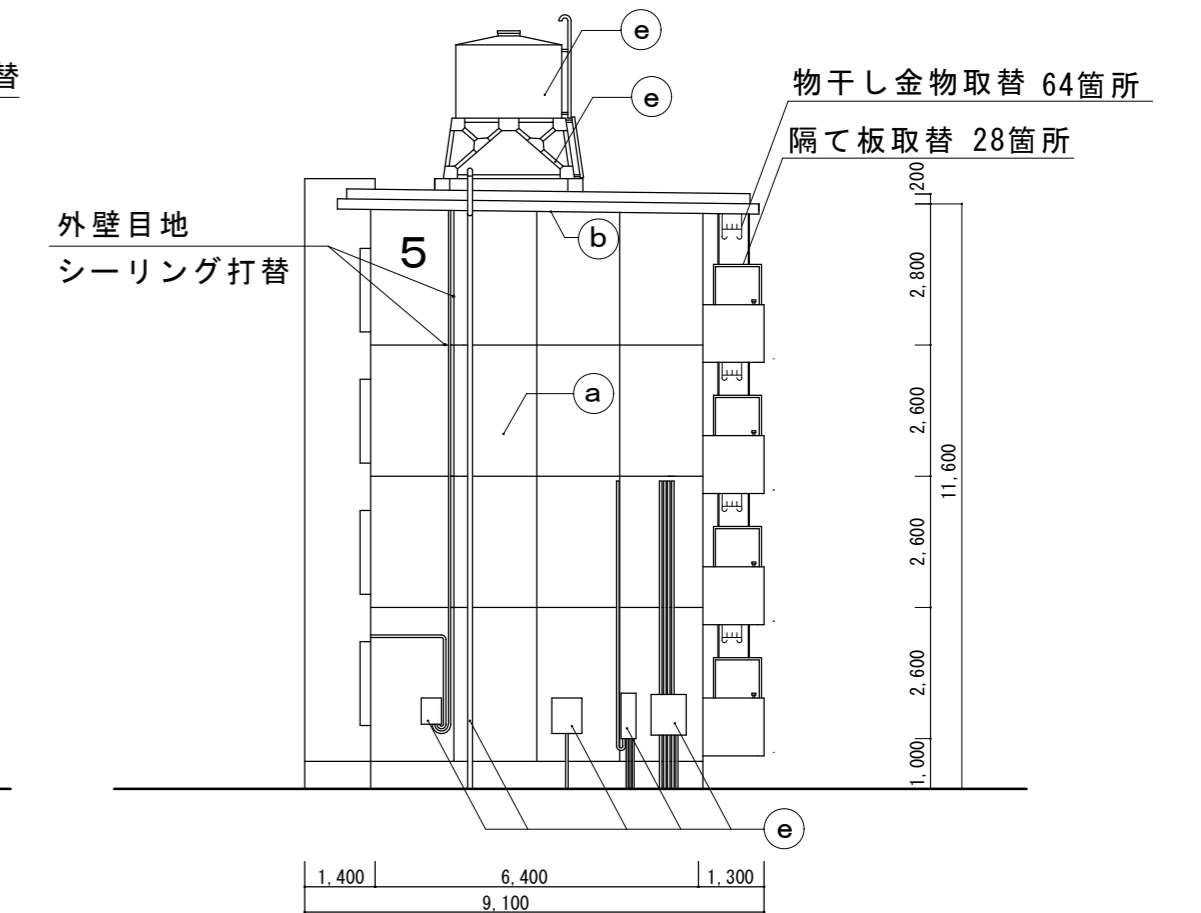
南立面図 S = 1/150



東立面図 S = 1/150



北立面図 S = 1/150



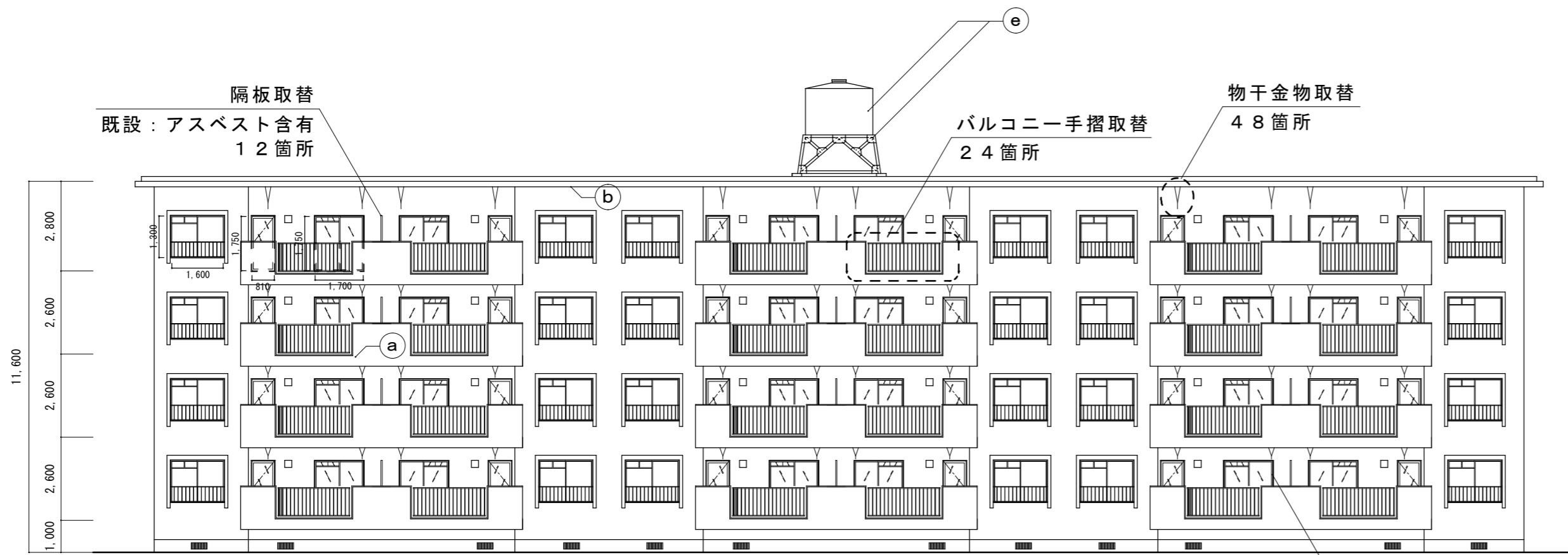
西立面図 S = 1/150

外壁改修仕様	
爆裂、欠損補修	エポキシ樹脂モルタル充填工法 (防錆処理共)
クラック補修	ウレタン材充填工法
モルタル浮き部分補修	注入口付アンカービニール部分エポキシ樹脂注入工法
外壁目地	シーリング (ネリケレン系) PU-2
建具周囲	シーリング (変成シリコン系) MS-2
高圧水洗浄	高圧ホップ 10~15MPa程度

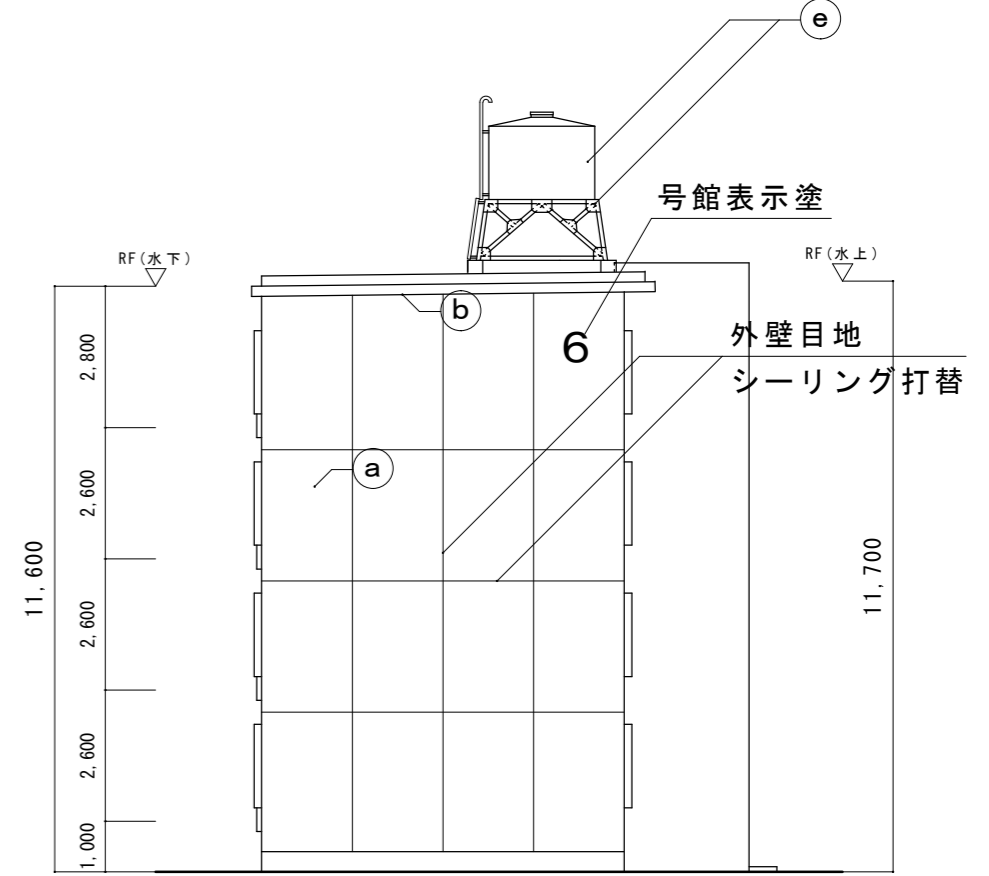
記号	防水及び塗装箇所	防水及び塗装仕様
(a)	外壁	可とう形改修塗材Eの内、シリコン樹脂塗料 (低汚染及び高耐久型とし、厚付け及びゆず肌状ロー仕上げ)
(a')	外壁、手摺先端、窓面台、外壁号館表示	可とう形改修塗材Eの内、シリコン樹脂塗料 (低汚染及び高耐久型とし、厚付け及び平滑ロー仕上げ)
(b)	軒裏、階段及びベランダ上げ裏	下地調整 (C-1) の上、外装薄塗材E (砂壁状ロー仕上げ)
(c)	屋上部、庇上部	下地調整の上、ウレタン系塗膜防水 (X-2) の後、遮熱保護塗料塗
(d)	玄関スチール扉・両面・枠共	ケレン清掃の上、錆止め1回塗の後、1液ウレタン樹脂塗料を2回塗 (速乾性塗料)
(e)	PS扉、点検口、電気BOX、壁樋、排水管、電気配管、高架水槽・高架水槽架台 (梯子共) 等	DP塗 3級 工程B種 下地調整RB種 (※)
(f)	バルコニー床 (排水溝、コーナー、サツ立上、サツ面台、平場10cmまで)	塗膜防水の内、自閉樹脂塗膜防水 (A-2)

※ 高架水槽下塗 : ミラックライナー-SR SK化研 同等品

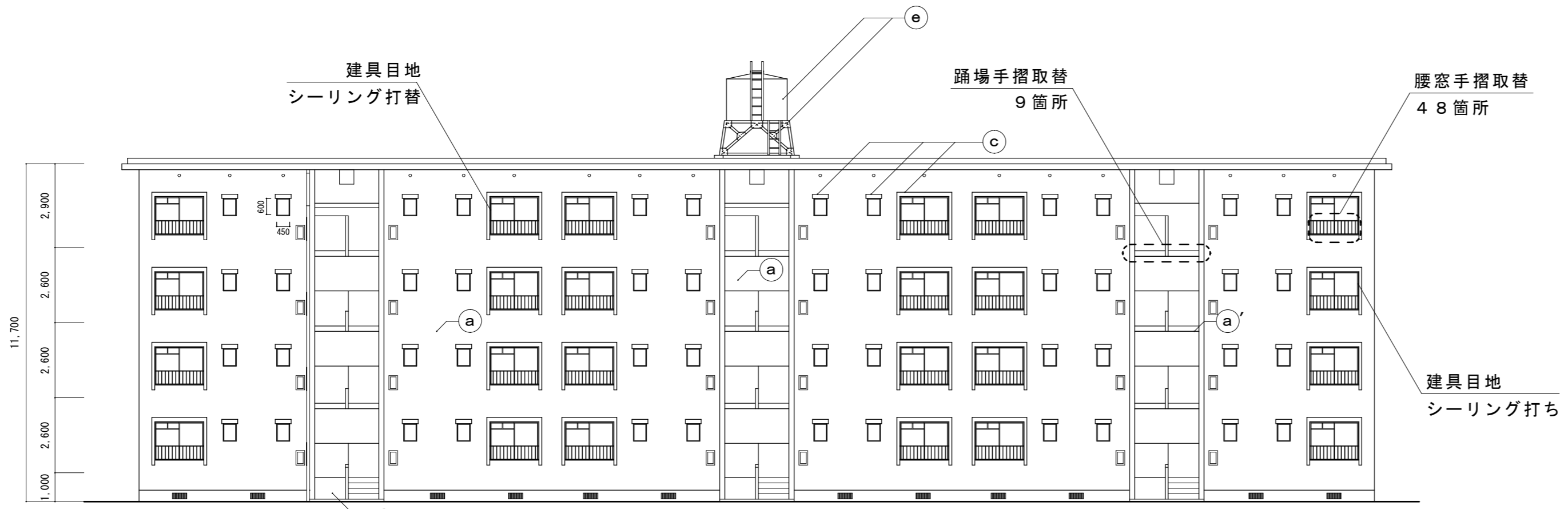
津市市営げにやま団地5号館ほか2棟外壁その他改修工事		縮尺 1/150
図面名称	立面図・仕上表	原図: A2 令和3年6月
津市建設部市営住宅課		No. 5/12



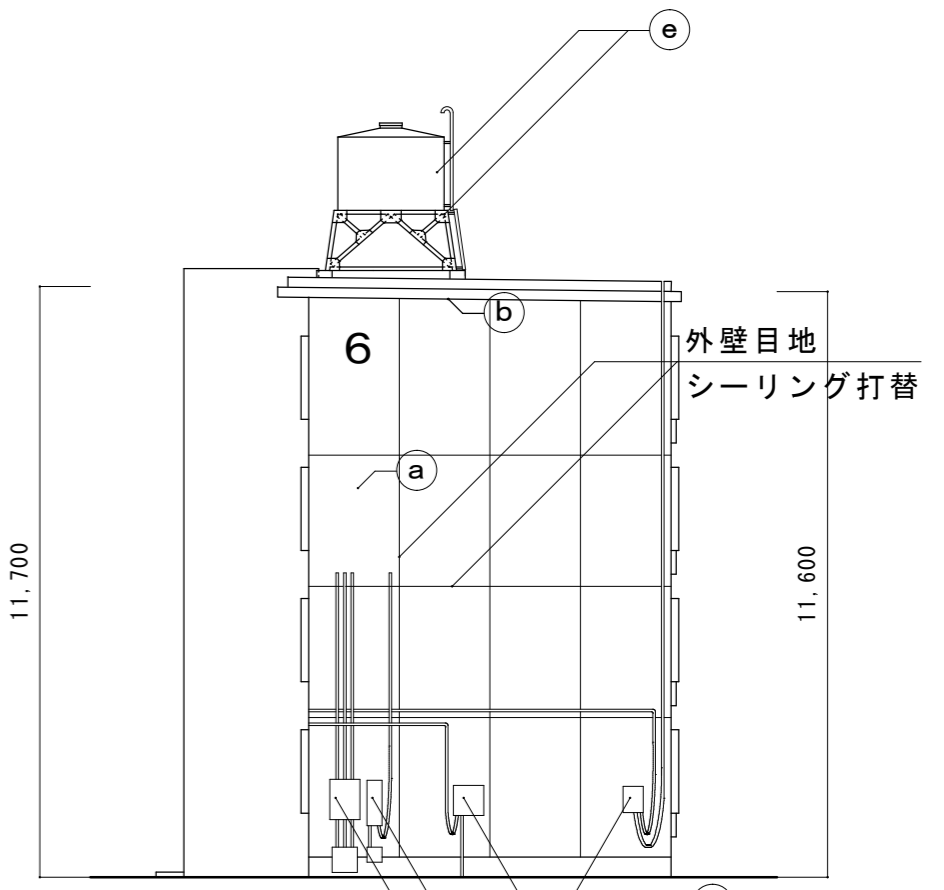
南立面図 S=1/150



東立面図 S=1/150



北立面図 S=1/150



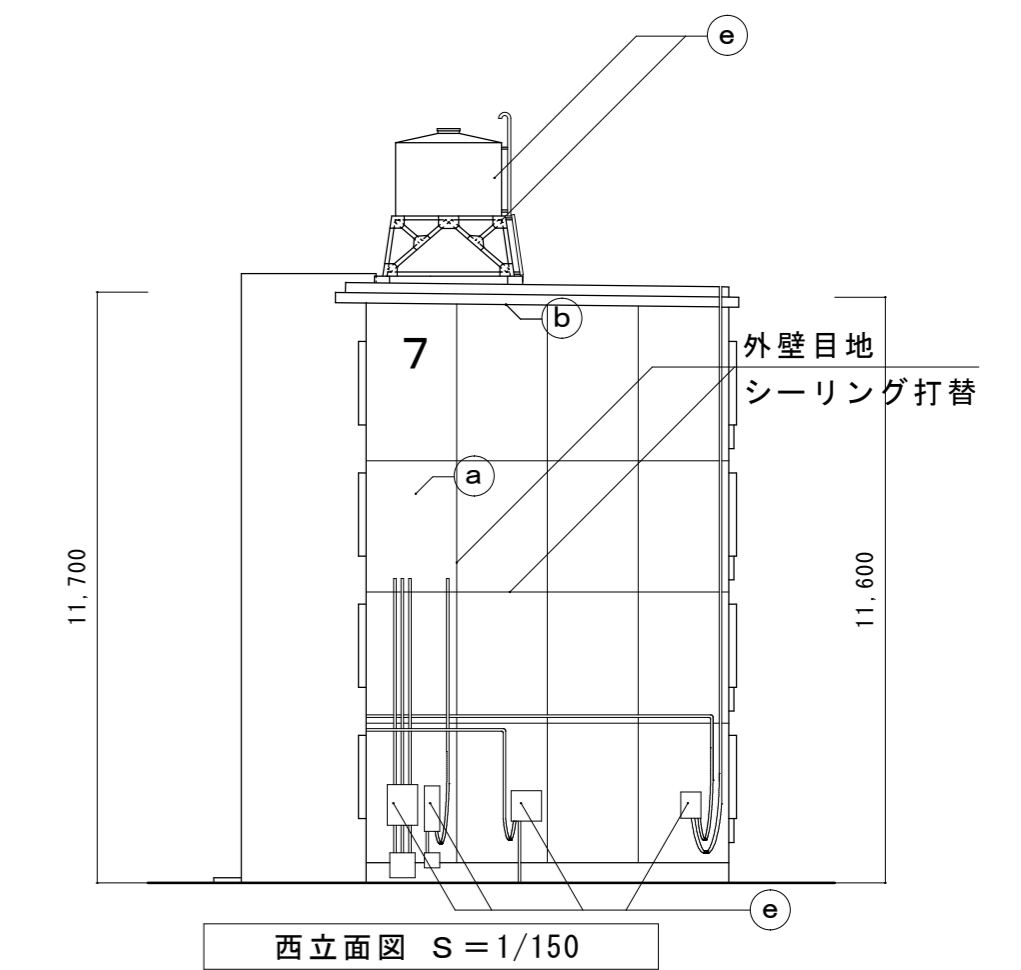
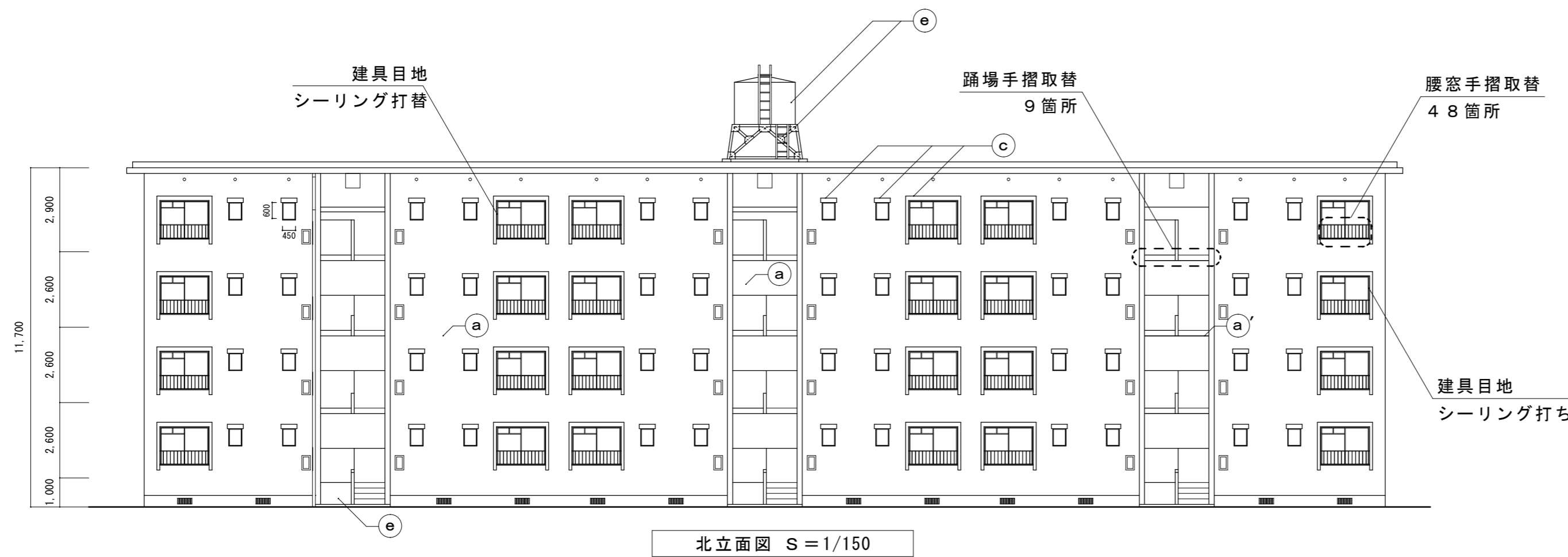
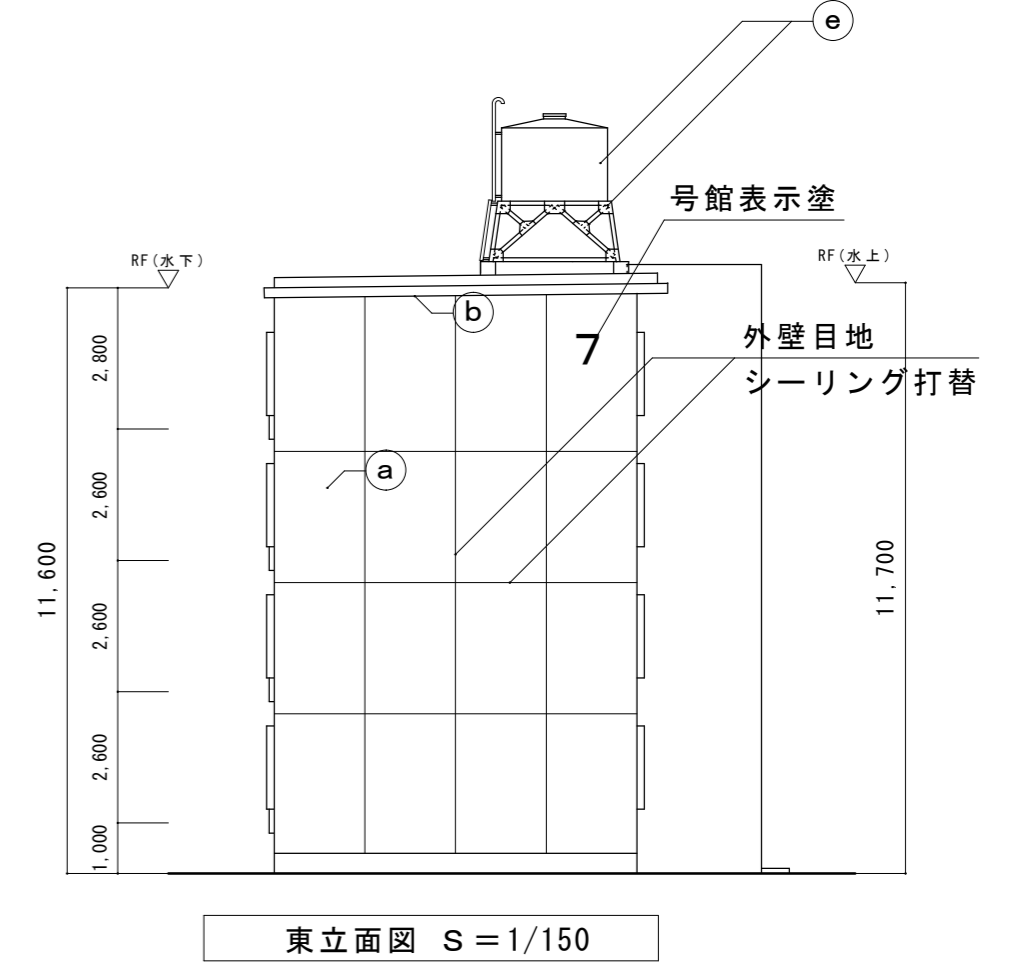
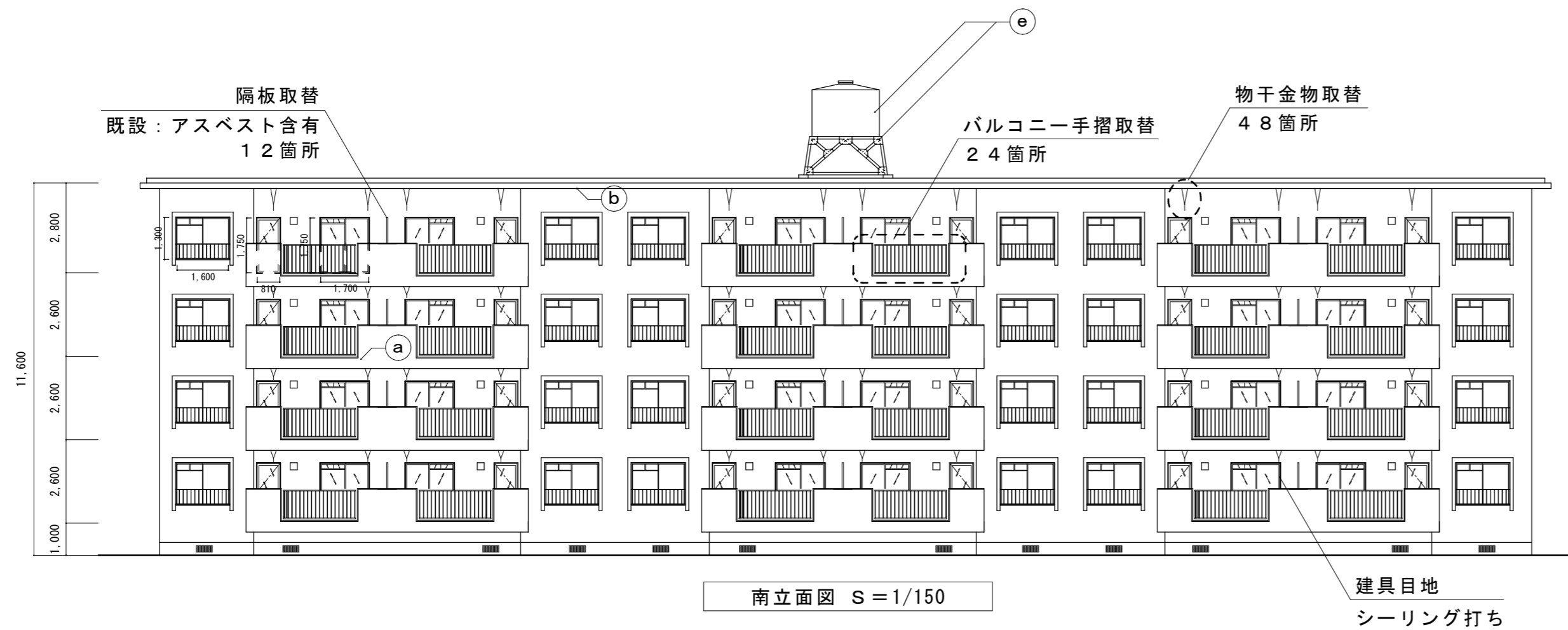
西立面図 S=1/150

外壁改修仕様	
爆裂、欠損補修	エポキシ樹脂モルタル充填工法（防錆処理共）
クラック補修	Uカットシール材充填工法
モルタル浮き部分補修	注入口付アンカー・ベニシク部分エポキシ樹脂注入工法
外壁目地	シーリング（ホリケルタン系）PU-2
建具周囲	シーリング（変成シリコン系）MS-2
高圧水洗浄	高圧ホップ 10～15MPa程度

記号	防水及び塗装箇所	防水及び塗装仕様
(a)	外壁	可とう形改修塗材Eの内、シリコン樹脂塗料（低汚染及び高耐久型とし、厚付け及びゆず肌状ローラ仕上げ）
(a')	外壁、手摺先端、窓面台、外壁号館表示	可とう形改修塗材Eの内、シリコン樹脂塗料（低汚染及び高耐久型とし、厚付け及び平滑ローラ仕上げ）
(b)	軒裏、階段及びベランダ上げ裏	下地調整（C-1）の上、外装薄塗材E（砂壁状ローラ仕上げ）
(c)	屋上部、庇上部	下地調整の上、ウレタン系塗膜防水（X-2）の後、遮熱保護塗料塗
(d)	玄関スチール扉・両面・枠共	ケレン清掃の上、錆止め1回塗の後、1液形ウレタン樹脂塗料を2回塗（速乾性塗料）
(e)	PS扉、点検口、電気BOX、縦樋、排水管、電気配管、高架水槽・高架水槽架台（梯子共）等	DP塗 3級 工程B種 下地調整RB種（※）
(f)	バルコニー床（排水溝、コーナ、サッシ立上、サッシ面台、平場10cmまで）	塗膜防水の内、自閉樹脂塗膜防水（A-2）

※ 高架水槽下塗：ミラクルライマ-SR SK化研 同等品

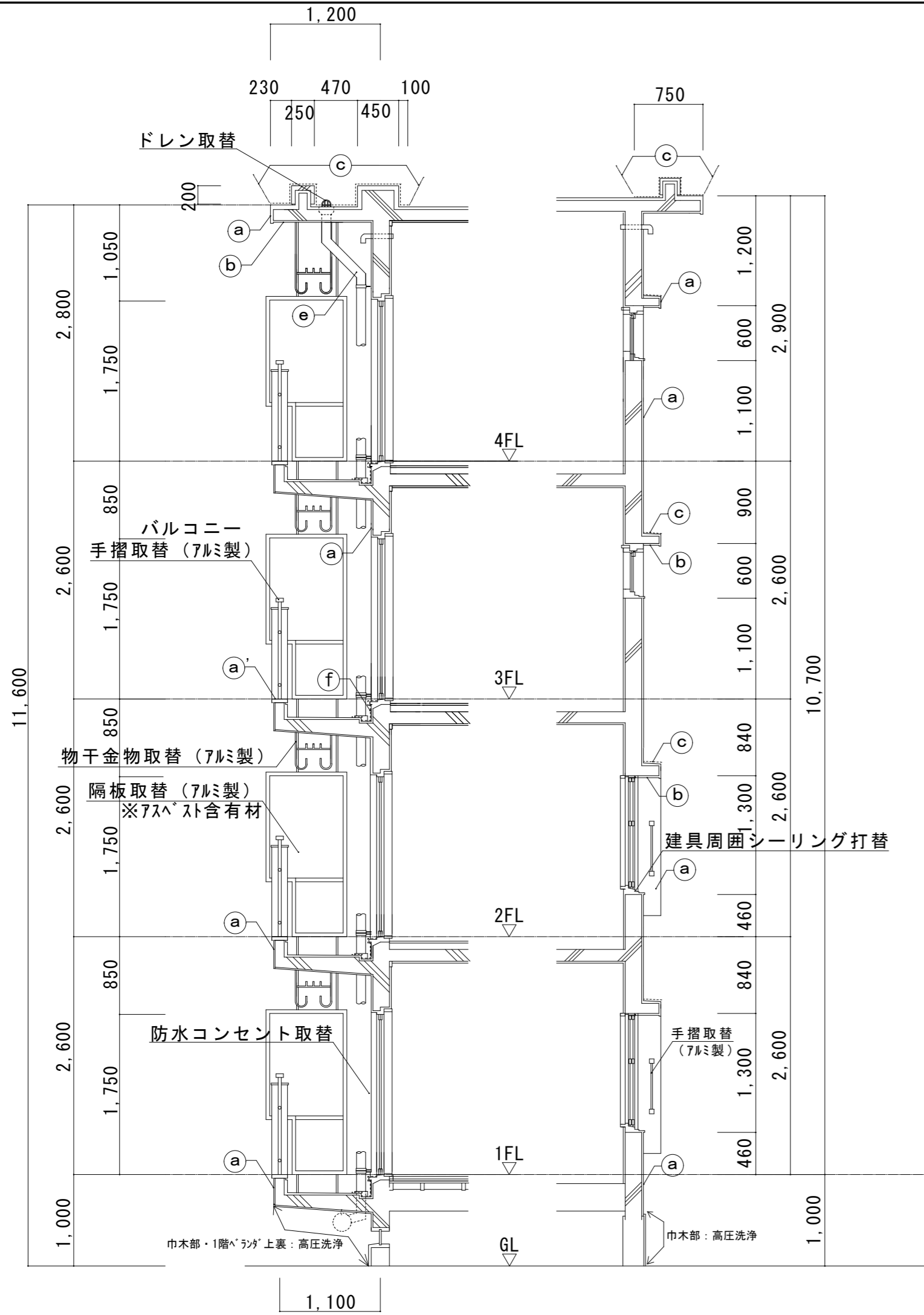
津市市営げにやま団地5号館ほか2棟外壁その他改修工事		縮尺 1/150
図面名称	立面図・仕上表	原図：A2
津市建設部市営住宅課		令和3年6月 No. 6/12



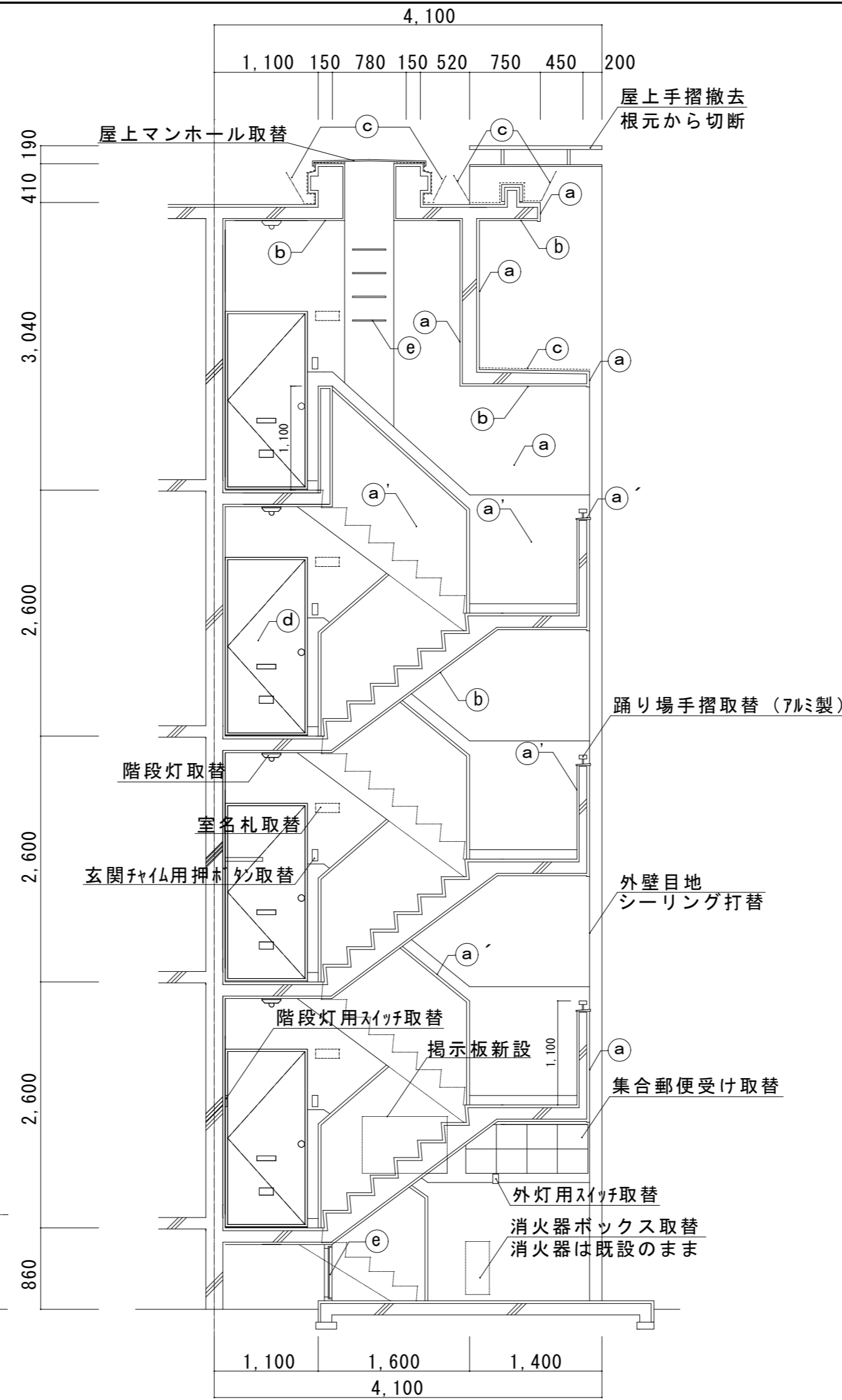
外壁改修仕様		記号	防水及び塗装箇所	防水及び塗装仕様
爆裂、欠損補修	エポキシ樹脂モルタル充填工法（防錆処理共）	(a)	外壁	可とう形改修塗材Eの内、シリコン樹脂塗料（低汚染及び高耐久型とし、厚付け及びゆず肌状ロー仕上げ）
クラック補修	ウレタン樹脂材充填工法	(a')	外壁、手摺先端、窓面台、外壁号館表示	可とう形改修塗材Eの内、シリコン樹脂塗料（低汚染及び高耐久型とし、厚付け及び平滑ロー仕上げ）
モルタル浮き部分補修	注入口付アンカー・シボック部分エポキシ樹脂注入工法	(b)	軒裏、階段及びバルコニー手摺裏	下地調整（C-1）の上、外装薄塗材E（砂壁状ロー仕上げ）
外壁目地	シーリング（ホリウレタン系）PU-2	(c)	屋上部、庇上部	下地調整の上、ウレタン系塗膜防水（X-2）の後、遮熱保護塗料塗
建具周囲	シーリング（変成シリコン系）MS-2	(d)	玄関スチール扉・両面・枠共	ケレン清掃の上、錆止め1回塗の後、1液形ウレタン樹脂塗料を2回塗（速乾性塗料）
高圧水洗浄	高圧ホップ 10～15MPa程度	(e)	PS扉、点検口、電気BOX、縦樋、排水管、電気配管、高架水槽・高架水槽架台（梯子共）等	DP塗 3級 工程B種 下地調整RB種（※）
		(f)	バルコニー床（排水溝、コーナー、サッシ上、サッシ面台、平場10cmまで）	塗膜防水の内、自閉樹脂塗膜防水（A-2）

※ 高架水槽下塗：ミラクライマー-SR SK化研 同等品

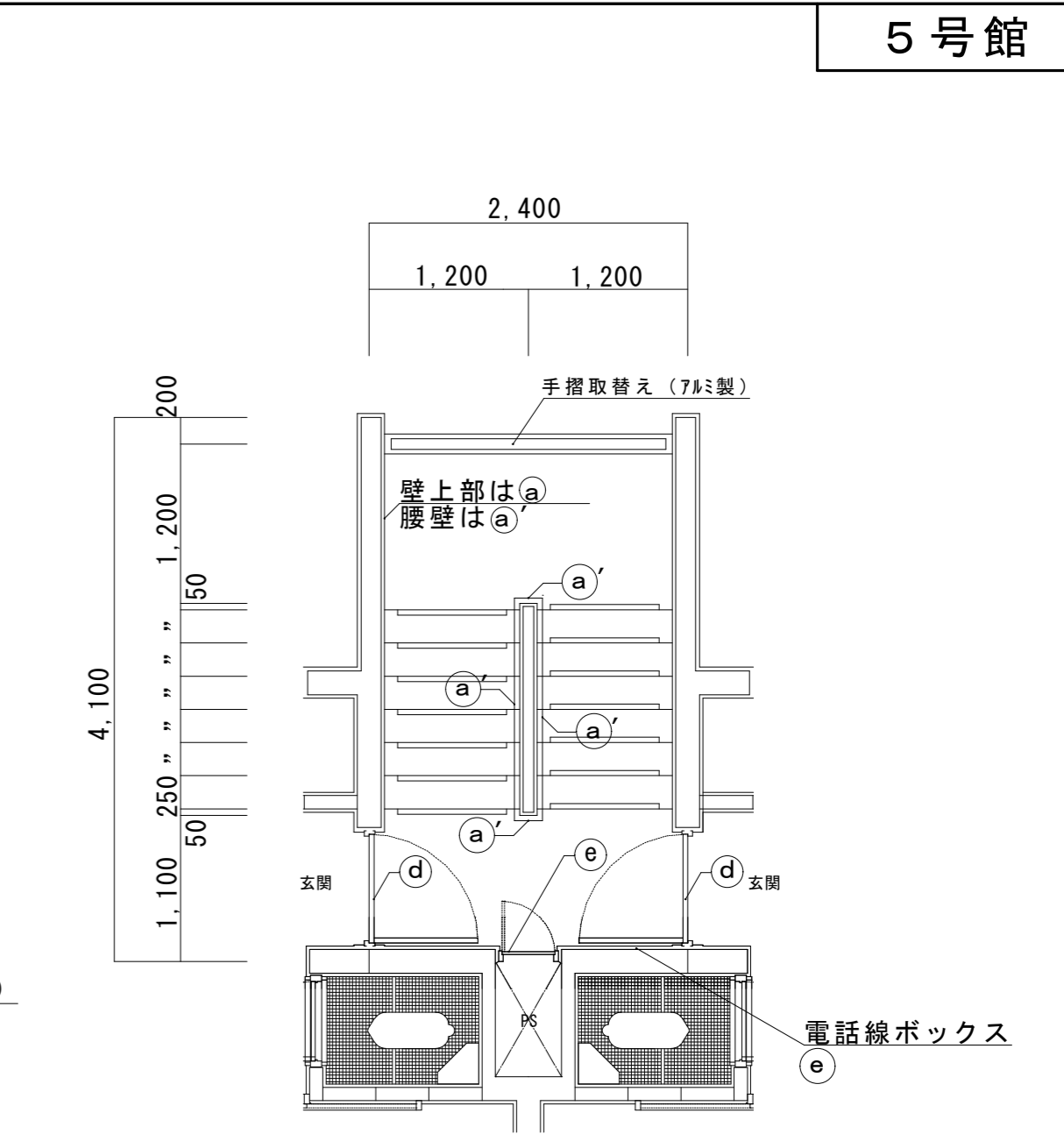
津市市営げにやま団地5号館ほか2棟外壁その他改修工事		縮尺 1/150
図面名称	立面図・仕上表	原図：A2
津市建設部市営住宅課		令和3年6月
		No. 7/12



A-A' 断面詳細図 S=1/50



B-B' 断面詳細図 S=1/50



C-C' 断面詳細図 S=1/50

- ユニット及びその他工事**
- ・集合郵便受け取替 4箇所 SUS 8戸用 室番号記入 514×1290×140
  - ・室名札取替 32箇所 SUS 室番号貼付 135×270
  - ・掲示板取替 4箇所 7mm枠 ビニル張り 600×900
  - ・階段灯取替 16台 LSS 9MP/RP-1400LM-2 LN
  - ・防犯灯取替 4台 LBF3MP/RP-2-13
  - ・玄関チャイム用押ボタン取替 32箇所 防水埋込型
  - ・階段灯及び外灯用スイッチ取替 20箇所 防水埋込型 片切、3路、4路スイッチ
  - ・防水コンセント取替 32箇所 ET付
  - ・消火器ボックス取替 4箇所 FRP製 窓付 W222×D169×H586
  - ・屋上マンホール取替 1箇所 SUS φ550
  - ・物干金物取替 64箇所 アルミ製 W400×H380・H530、W400×H630・H780
- ※水銀使用製品は産業廃棄物として関係法令により適切に処分すること。

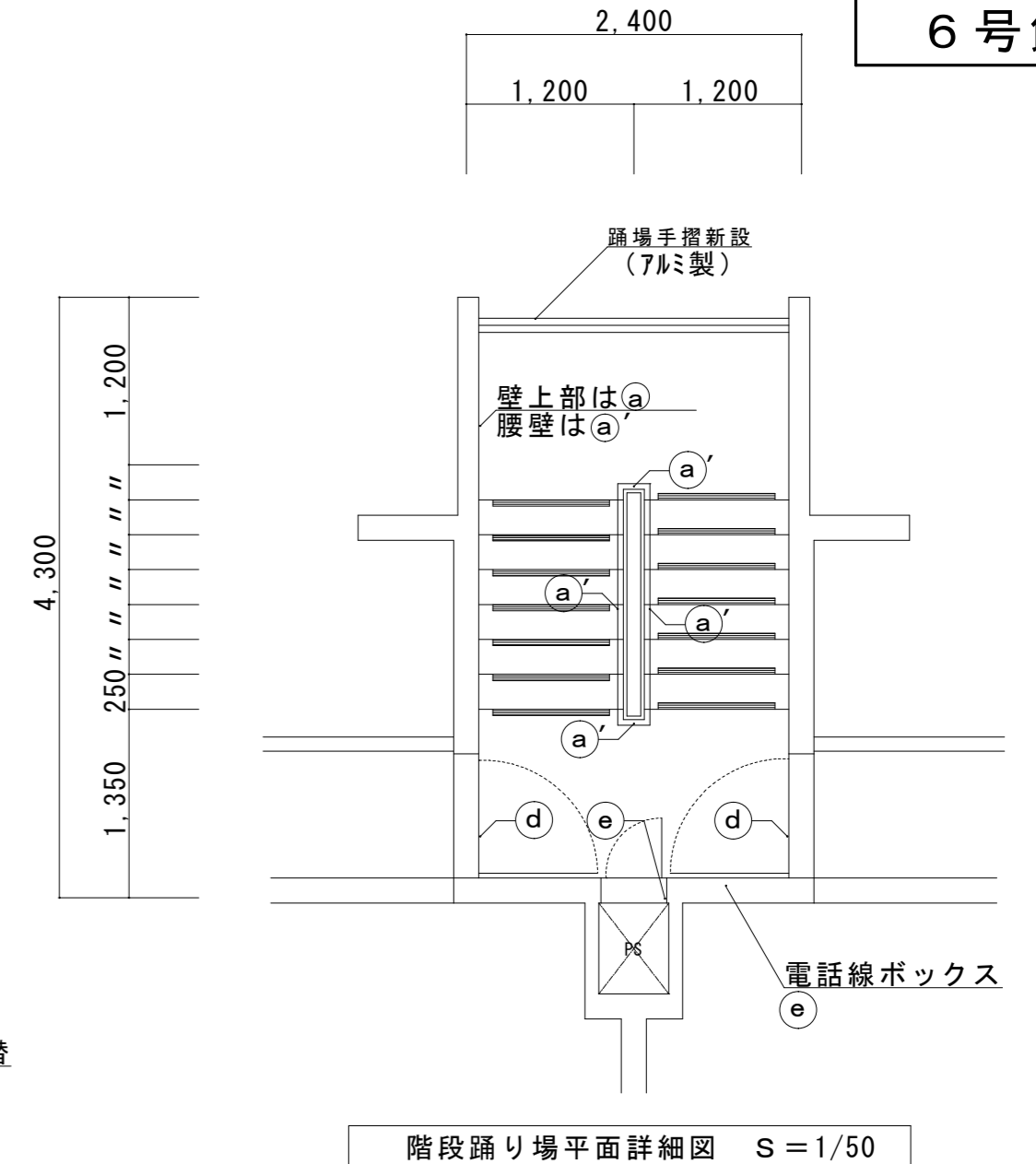
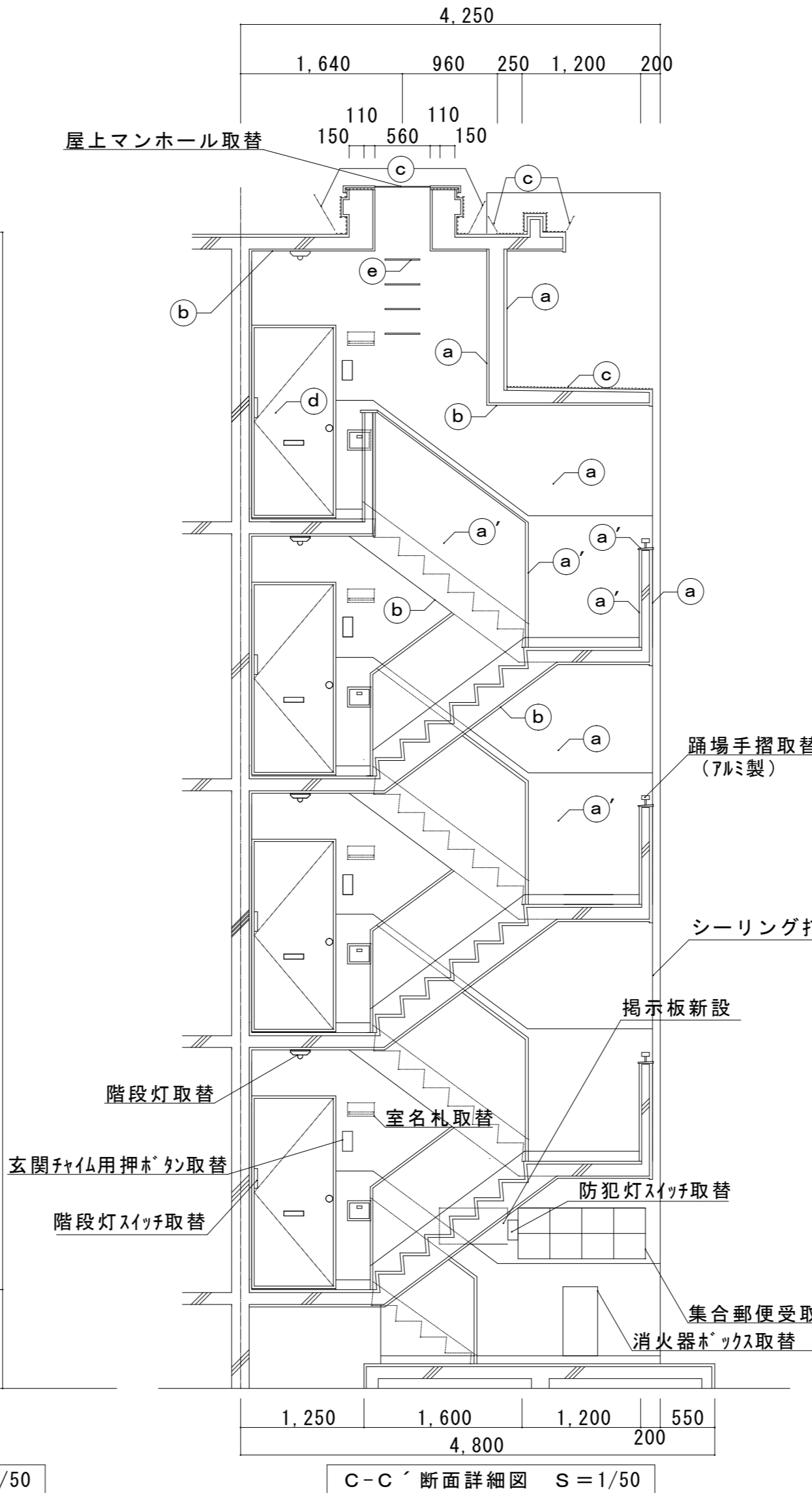
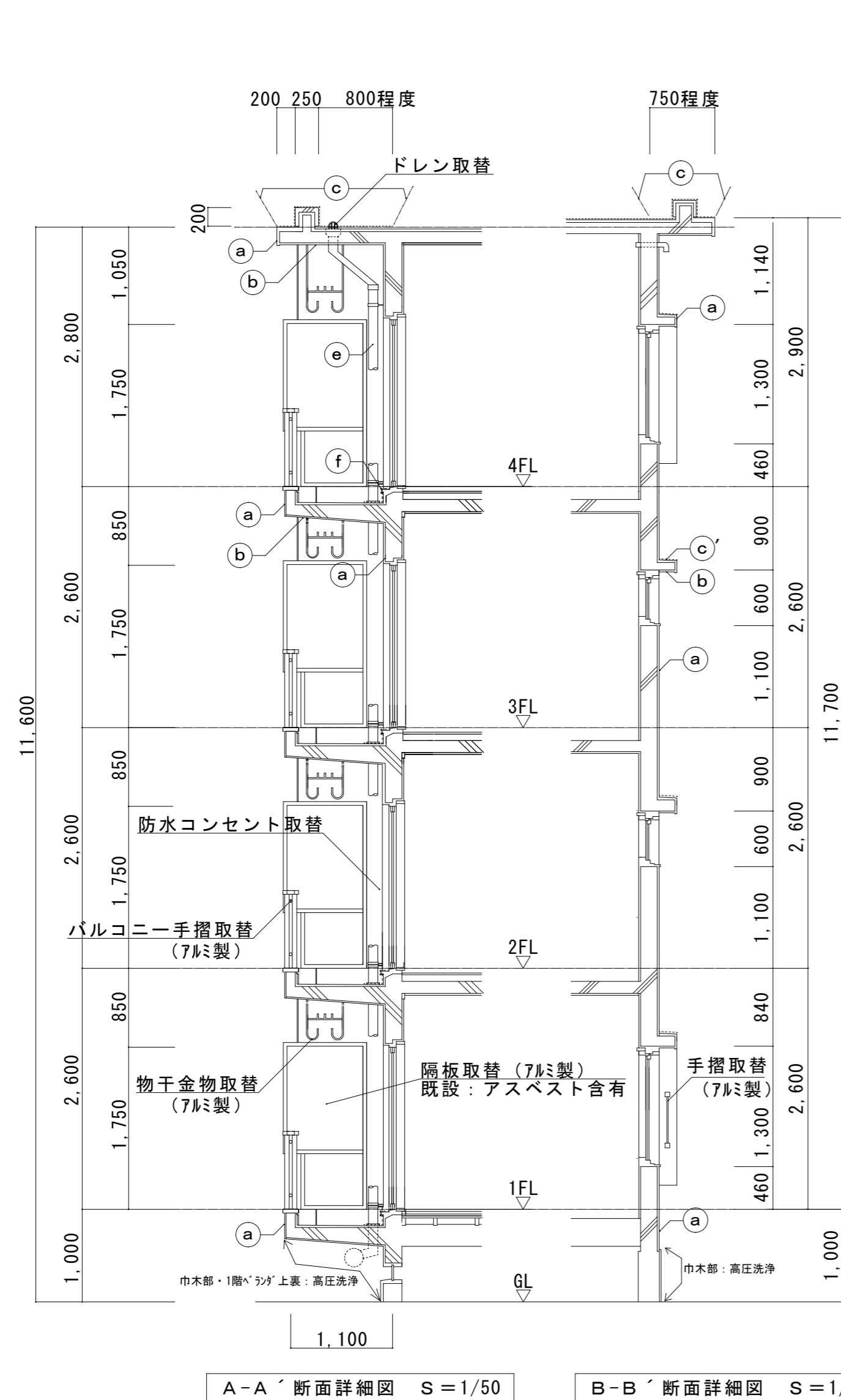
外壁改修仕様	
爆裂、欠損補修	エポキシ樹脂モルタル充填工法 (防錆処理共)
クラック補修	ウレタン樹脂充填工法
モルタル浮き部分補修	注入口付アンカービニル樹脂部分エポキシ樹脂注入工法
外壁目地	シーリング (シリコン系) PU-2
建具周囲	シーリング (変成シリコン系) MS-2
高圧水洗浄	高圧ホップ 10~15MPa程度

記号	防水及び塗装箇所	防水及び塗装仕様
(a)	外壁	可とう形改修塗材Eの内、シリコン樹脂塗料 (低汚染及び高耐久型とし、厚付け及びゆず肌状ロー仕上げ)
(a')	外壁、手摺先端、窓面台、外壁号館表示	可とう形改修塗材Eの内、シリコン樹脂塗料 (低汚染及び高耐久型とし、厚付け及び平滑ロー仕上げ)
(b)	軒裏、階段及びベランダ上げ裏	下地調整 (C-1) の上、外装薄塗材E (砂壁状ロー仕上げ)
(c)	屋上部、庇上部	下地調整の上、ウレタン系塗膜防水 (X-2) の後、遮熱保護塗料塗
(d)	玄関スチール扉・両面・枠共	ケレン清掃の上、錆止め1回塗の後、1液形ウレタン樹脂塗料を2回塗 (速乾性塗料)
(e)	PS扉、点検口、電気BOX、壁樋、排水管、電気配管、高架水槽・高架水槽架台 (梯子共) 等	DP塗 3級 工程B種 下地調整RB種 (※)
(f)	バルコニー床 (排水溝、コーナー、サッシ上、サッシ面台、平場10cmまで)	塗膜防水の内、自閉樹脂塗膜防水 (A-2)

※ 高架水槽下塗 : ミラックライマ-SR SK化研 同等品

津市市営げにやま団地5号館ほか2棟外壁その他改修工事		縮尺 1/50
図面名称	断面詳細図・ユニット及びその他工事仕上表	原図 : A 2 令和3年6月
津市建設部市営住宅課		No. 8/12





ユニット及びその他工事

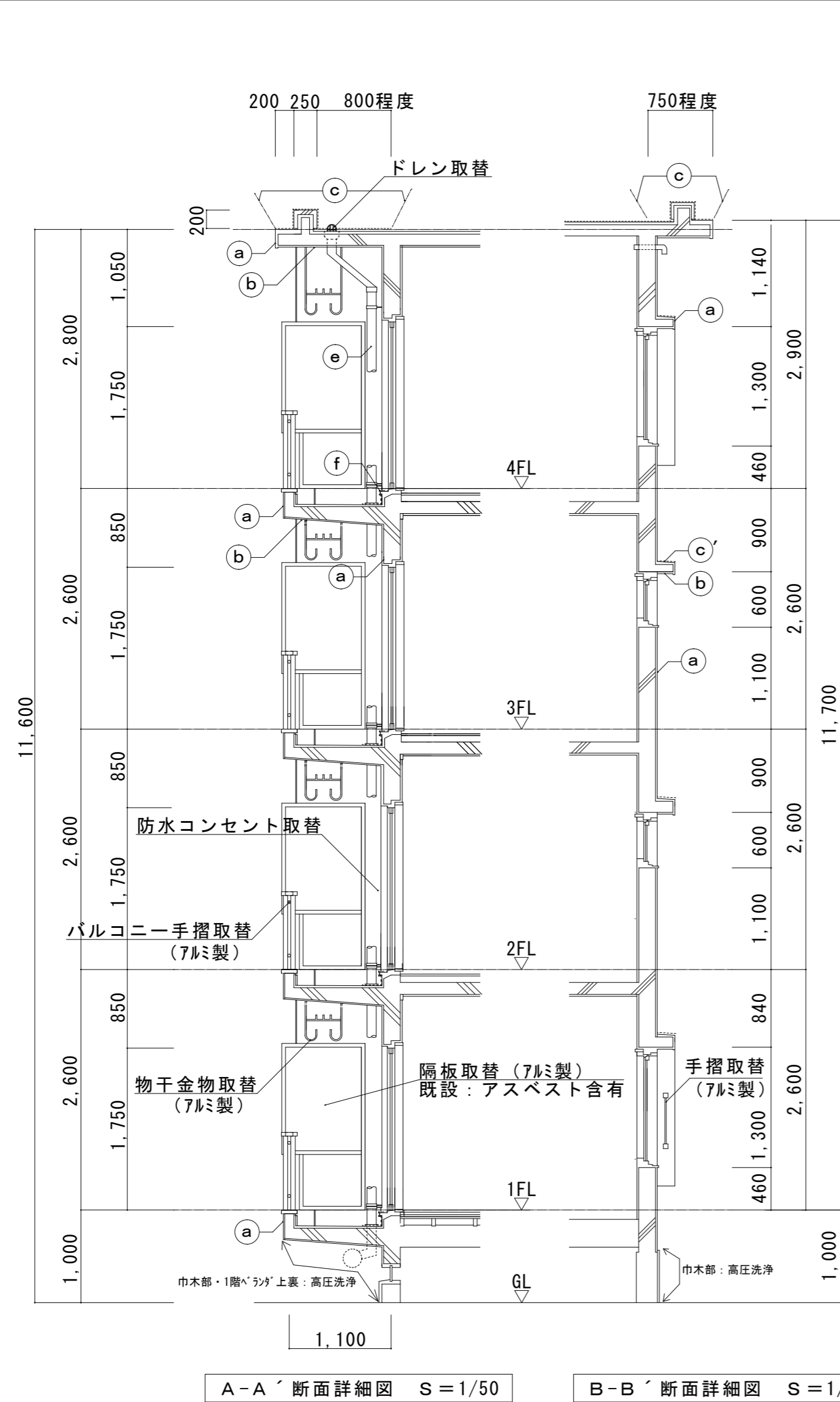
- ・ 集合郵便受け取替 3箇所 SUS 8戸用 室番号記入 514×1290×140
  - ・ 室名札取替 24箇所 SUS 室番号貼付 135×270
  - ・ 掲示板取替 3箇所 7mm枠 ビニル紙張り 600×900
  - ・ 階段灯取替 12台 LSS 9MP/RP-2-14 LN
  - ・ 防犯灯取替 3台 LBF3MP/RP-2-13 LN
  - ・ 玄関チャーム用押ボタン取替 24箇所 防水埋込型
  - ・ 階段灯及び外灯用スイッチ取替 15箇所 防水埋込型 片切、3路、4路スイッチ
  - ・ 防水コンセント取替 24箇所 ET付
  - ・ 消火器ボックス取替 3箇所 FRP製 窓付 W222×D169×H586
  - ・ 屋上マンホール取替 1箇所 SUS φ550
  - ・ 物干金物取替 48箇所 アルミ製 W400×H380・H530、W400×H630・H780
- ※水銀使用製品は産業廃棄物として関係法令により適切に処分すること。

外壁改修仕様	
爆裂、欠損補修	エポキシ樹脂モルタル充填工法（防錆処理共）
クラック補修	Uカットシール材充填工法
モルタル浮き部分補修	注入口付アンカービニリング部分エポキシ樹脂注入工法
外壁目地	シーリング（ポリウレタン系）PU-2
建具周囲	シーリング（変成シリコン系）MS-2
高圧水洗浄	高圧ホース 10～15MPa程度

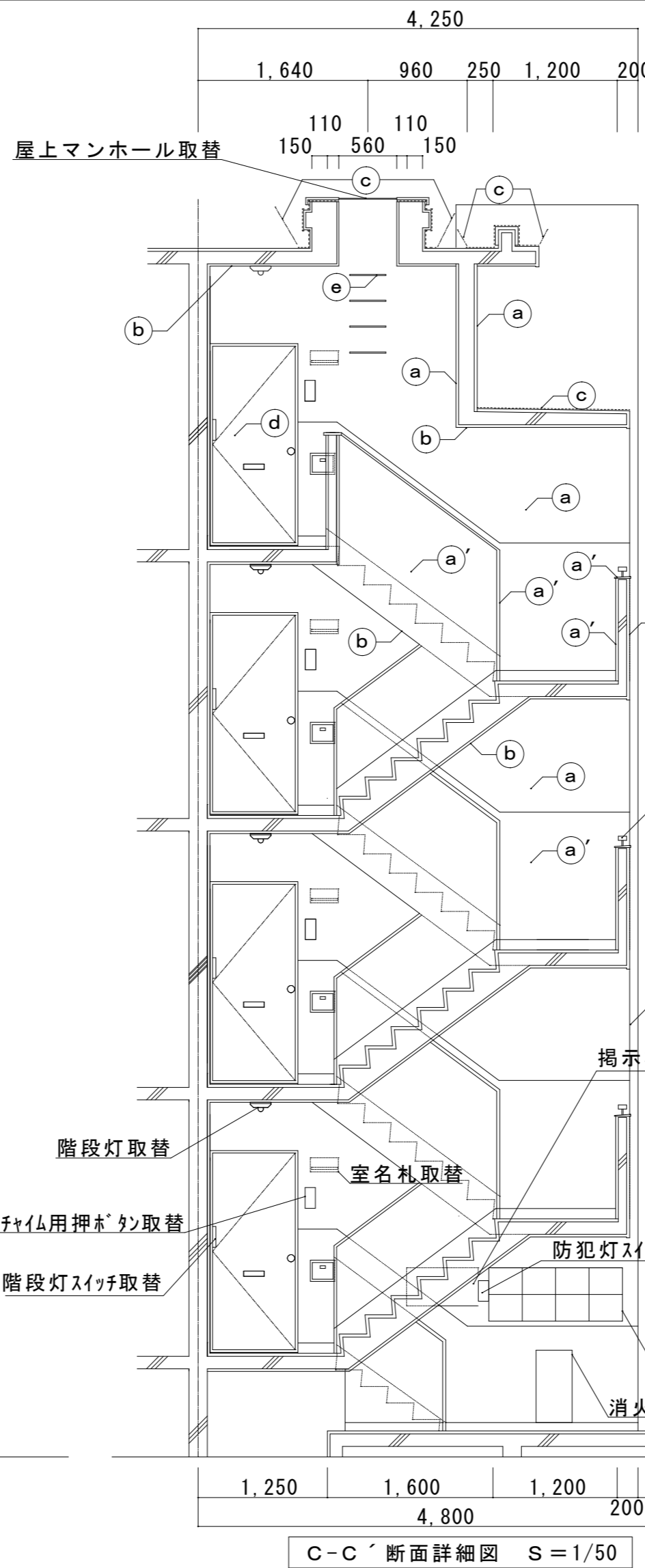
記号	防水及び塗装箇所	防水及び塗装仕様
(a)	外壁	可とう形改修塗材Eの内、シリコン樹脂塗料（低汚染及び高耐久型とし、厚付け及びゆず肌状ロー仕上げ）
(a')	外壁、手摺天端、窓面台、外壁号館表示	可とう形改修塗材Eの内、シリコン樹脂塗料（低汚染及び高耐久型とし、厚付け及び平滑ロー仕上げ）
(b)	軒裏、階段及びベランダ上げ裏	下地調整（C-1）の上、外装薄塗材E（砂壁状ロー仕上げ）
(c)	屋上部、庇上部	下地調整の上、ウレタン系塗膜防水（X-2）の後、遮熱保護塗料塗
(d)	玄関スチール扉・両面・枠共	ケレン清掃の上、錆止め1回塗の後、1液ウレタン樹脂塗料を2回塗（速乾性塗料）
(e)	PS扉、点検口、電気BOX、縦樋、排水管、電気配管、高架水槽・高架水槽架台（梯子共）等	DP塗 3級 工程B種 下地調整RB種（※）
(f)	バルコニー床（排水溝、コーナー、サッシ立上、サッシ面台、平場10cmまで）	塗膜防水の内、自閉樹脂塗膜防水（A-2）

※ 高架水槽下塗：ミラックライマ-SR SK化研 同等品

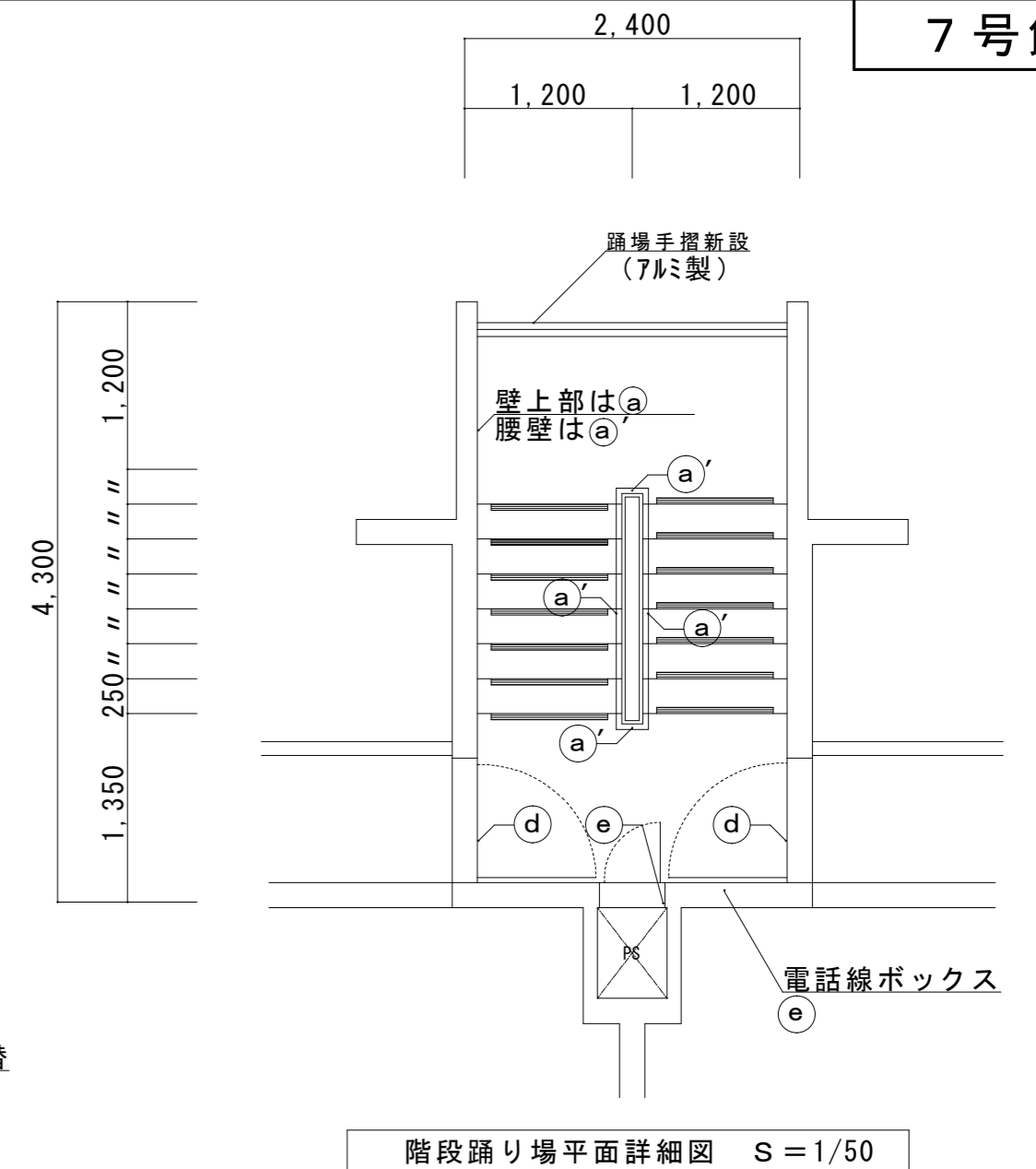
津市市営せいやま団地5号館ほか2棟外壁その他改修工事		縮尺
図面名称	断面詳細図・ユニット及びその他工事仕上表	原図：A2
津市建設部市営住宅課		令和3年6月
		No. 9/12



A-A' 断面詳細図 S=1/50



B-B' 断面詳細図 S=1/50



C-C' 断面詳細図 S=1/50

ユニット及びその他工事

- ・ 集合郵便受け取替 3箇所 SUS 8戸用 室番号記入 514×1290×140
  - ・ 室名札取替 24箇所 SUS 室番号貼付 135×270
  - ・ 掲示板取替 3箇所 7mm枠 ビニルシート張り 600×900
  - ・ 階段灯取替 12台 LSS 9MP/RP-2-14 LN
  - ・ 防犯灯取替 3台 LBF3MP/RP-2-13 LN
  - ・ 玄関チャイルド用押ボタン取替 24箇所 防水埋込型
  - ・ 階段灯及び外灯用スイッチ取替 15箇所 防水埋込型 片切、3路、4路スイッチ
  - ・ 防水コンセント取替 24箇所 ET付
  - ・ 消火器ボックス取替 3箇所 FRP製 窓付 W222×D169×H586
  - ・ 屋上マンホール取替 1箇所 SUS φ550
  - ・ 物干金物取替 48箇所 アルミ製 W400×H380・H530、W400×H630・H780
- ※ 水銀使用製品は産業廃棄物として関係法令により適切に処分すること。

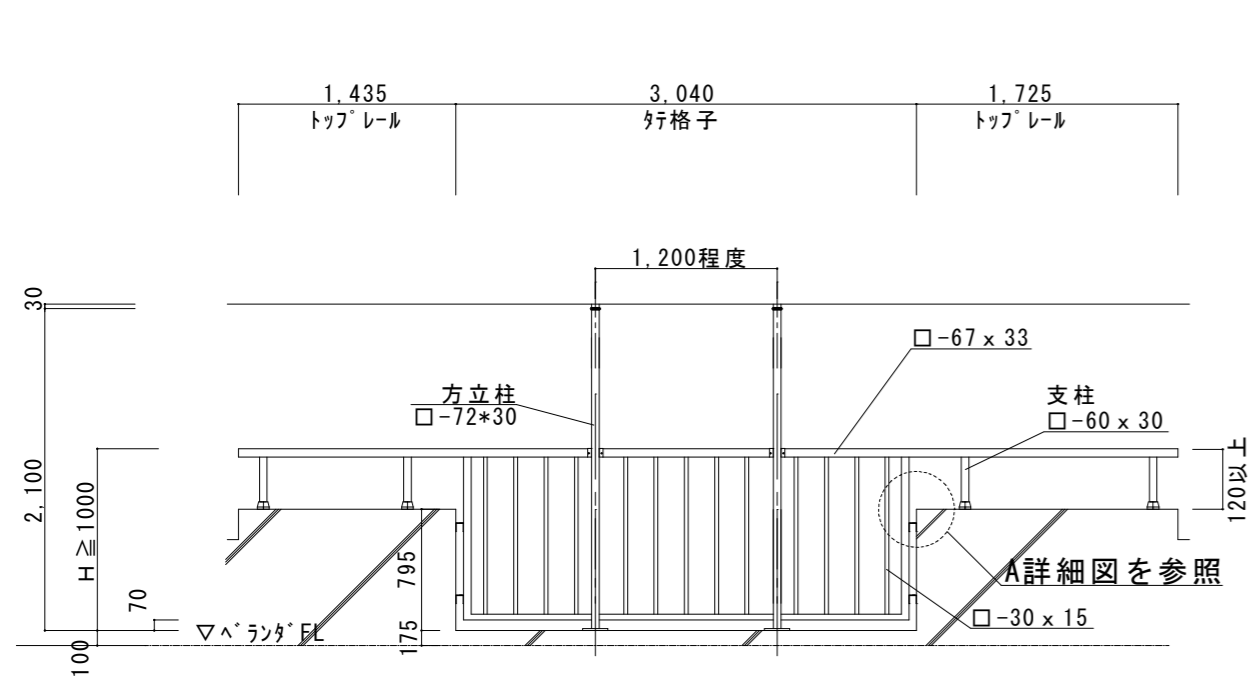
集合郵便受け取替  
消火器ボックス取替 消火器は既設のまま

外壁改修仕様	
爆裂、欠損補修	エポキシ樹脂モルタル充填工法（防錆処理共）
クラック補修	Uカットシール材充填工法
モルタル浮き部分補修	注入口付アンカービニール部分エポキシ樹脂注入工法
外壁目地	シーリング（ポリウレタン系）PU-2
建具周囲	シーリング（変成シリコン系）MS-2
高圧水洗浄	高圧ホップ 10～15MPa程度

記号	防水及び塗装箇所	防水及び塗装仕様
(a)	外壁	可とう形改修塗材Eの内、シリコン樹脂塗料（低汚染及び高耐久型とし、厚付け及びゆず肌状ローラー仕上げ）
(a')	外壁、手摺天端、窓面台、外壁号館表示	可とう形改修塗材Eの内、シリコン樹脂塗料（低汚染及び高耐久型とし、厚付け及び平滑ローラー仕上げ）
(b)	軒裏、階段及びベランダ上げ裏	下地調整（C-1）の上、外装薄塗材E（砂壁状ローラー仕上げ）
(c)	屋上部、庇上部	下地調整の上、ウレタン系塗膜防水（X-2）の後、遮熱保護塗料塗
(d)	玄関スチール扉・両面・枠共	ケレン清掃の上、錆止め1回塗の後、1液形ウレタン樹脂塗料を2回塗（速乾性塗料）
(e)	PS扉、点検口、電気BOX、壁樋、排水管、電気配管、高架水槽・高架水槽架台（梯子共）等	DP塗 3級 工程B種 下地調整RB種（※）
(f)	バルコニー床（排水溝、コーナー、サッシ立上、サッシ面台、平場10cmまで）	塗膜防水の内、自閉樹脂塗膜防水（A-2）

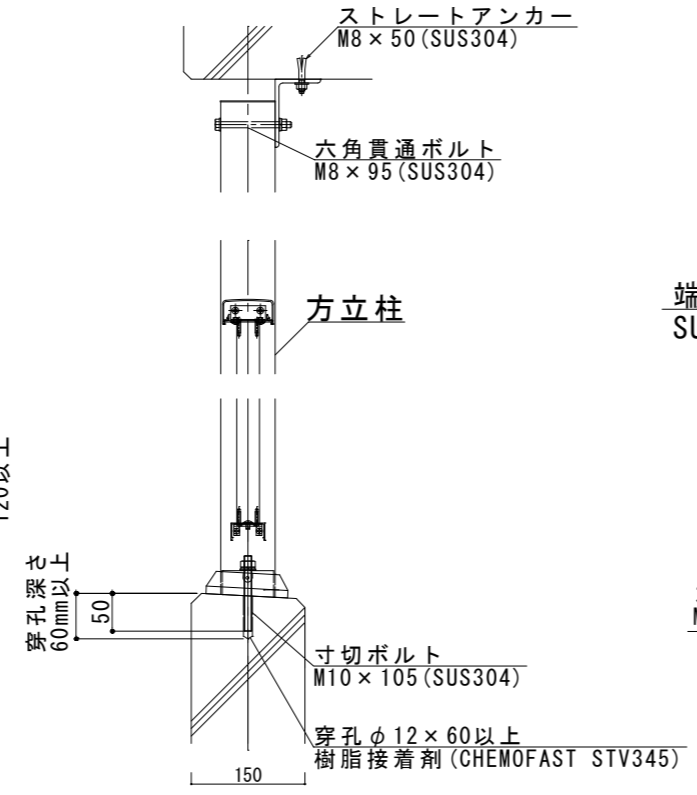
※ 高架水槽下塗：ミラコライマー-SR SK化研 同等品

津市市営せにやま団地5号館ほか2棟外壁その他改修工事		縮尺 1/50
図面名称	断面詳細図・ユニット及びその他工事仕上表	原図：A2 令和3年6月
津市建設部市営住宅課		No. 10/12

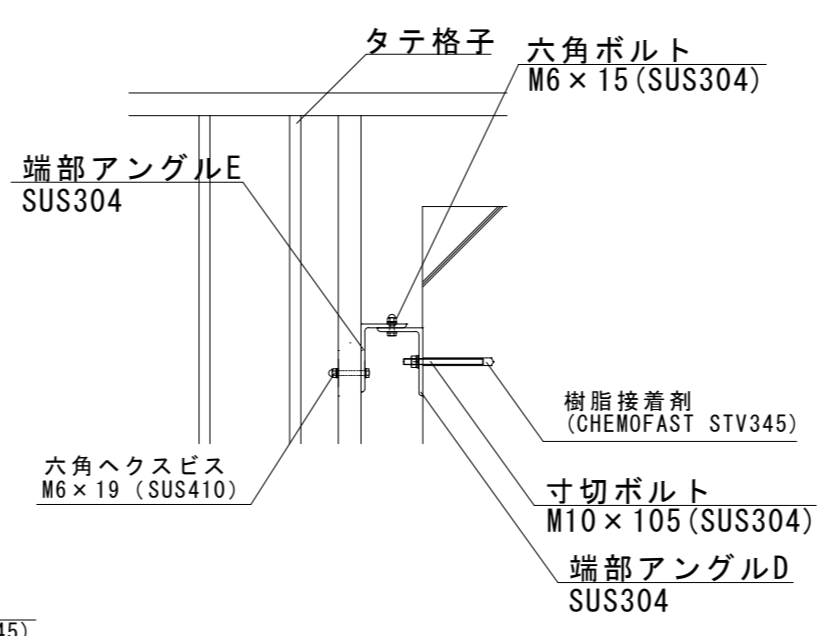


●ハルコ-手摺の新設に当たり、端部においては、中間部の手摺全長に端部(L=1,200)を加えた長さ。  
ハルコ-アルミ手摺(中間)外観図 1/50

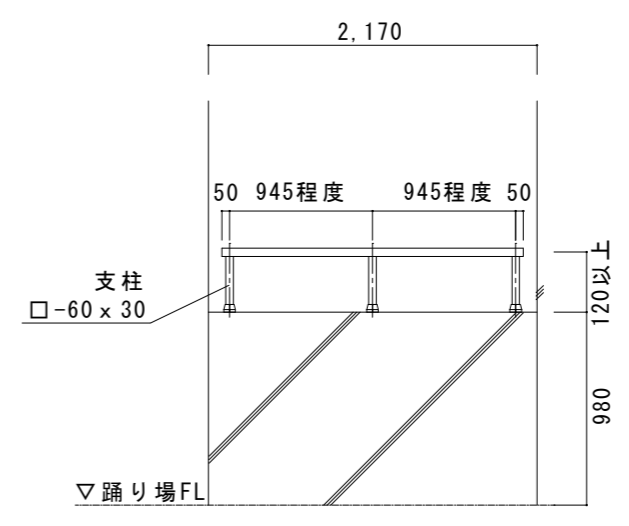
※ハルコ-内の床面より手摺上部までの高さが、H=1,100以上になるように設置すること。



ハルコ-アルミ方立断面図 1/10

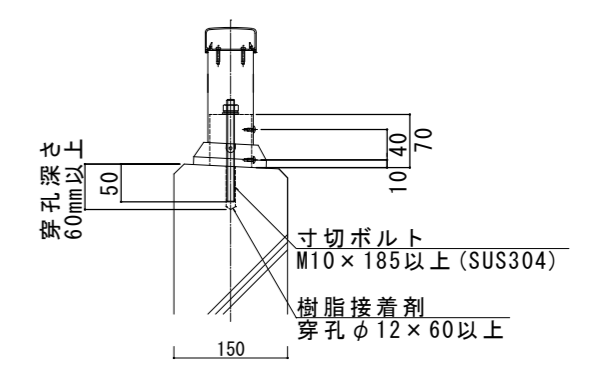


A詳細図 1/10

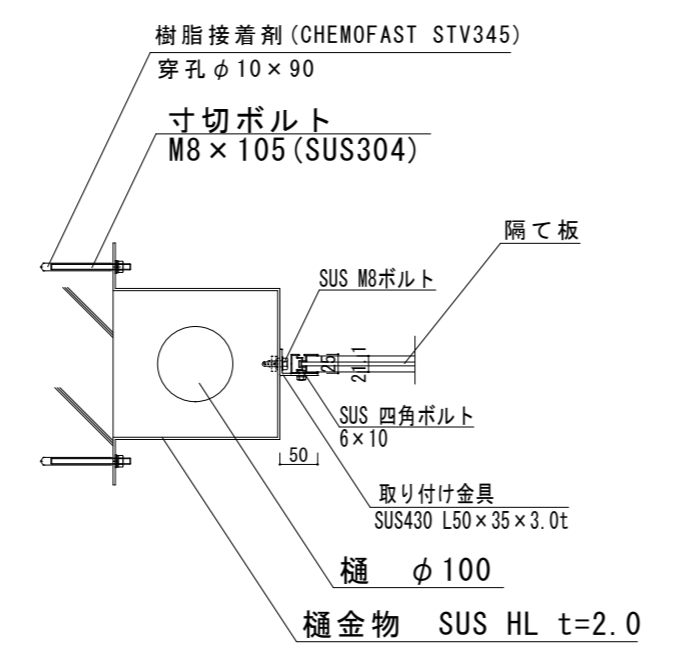
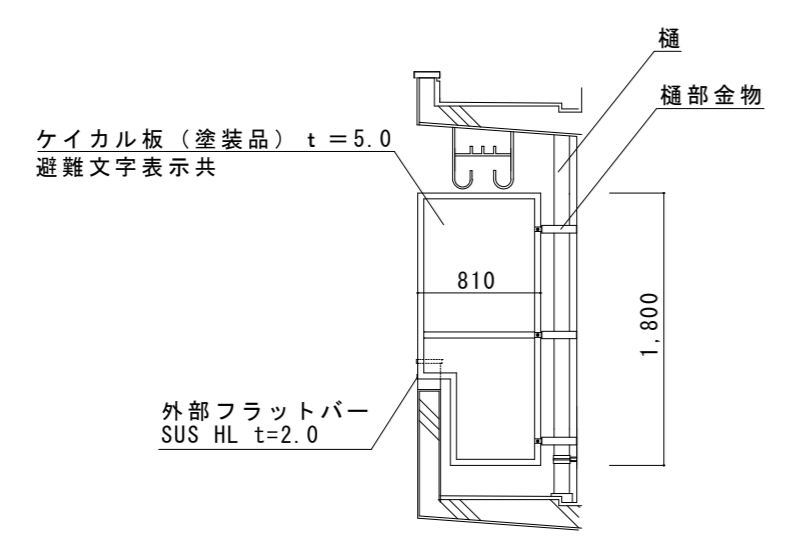


階段踊場アルミ手摺外観図 1/50

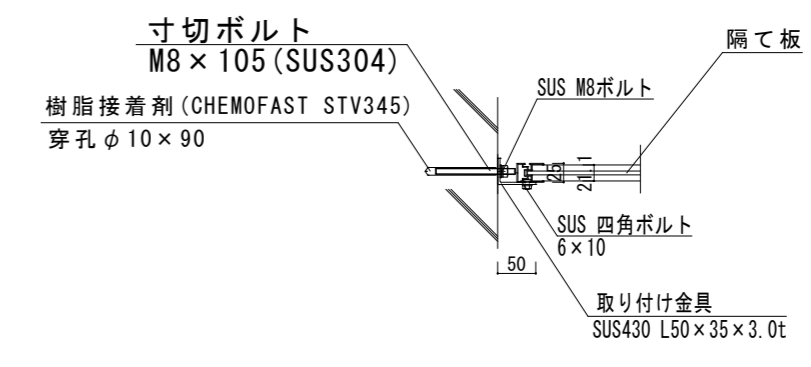
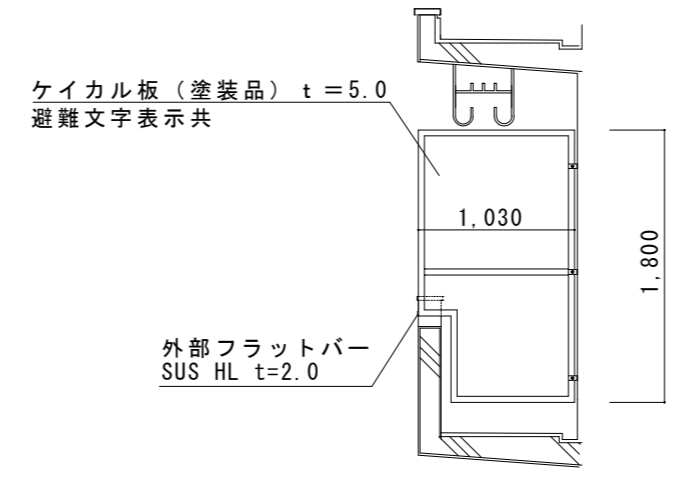
※踊場の床面より手摺上部までの高さが、H=1,100以上になるように設置すること。



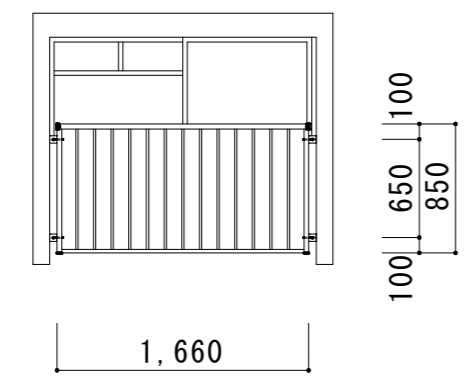
ベランダアルミ手摺及び階段踊場アルミ支柱断面図 1/10



【樋あり】アルミ隔板外観図 1/50、アルミ隔板外壁の取付部詳細図 1/10

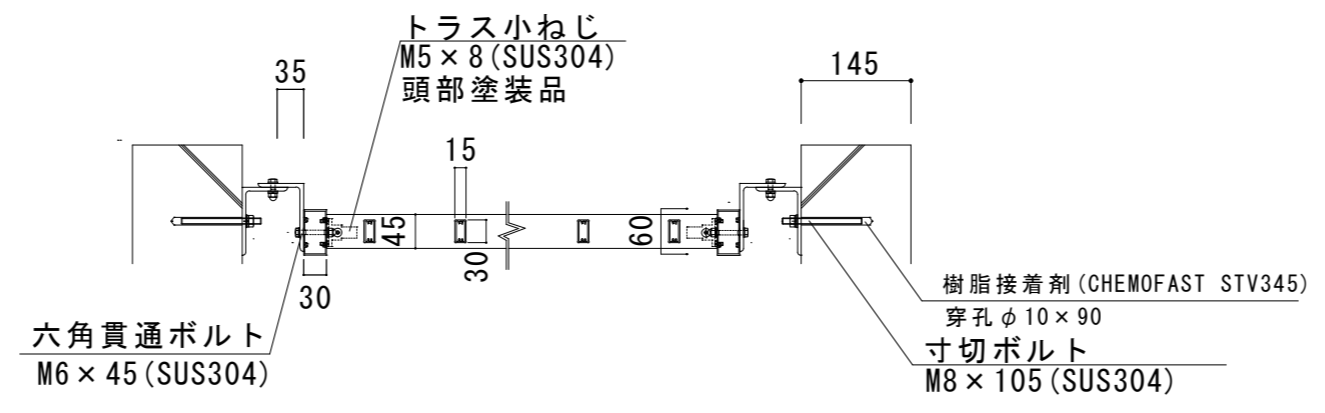


【樋なし】アルミ隔板外観図 1/50、アルミ隔板外壁の取付部詳細図 1/10



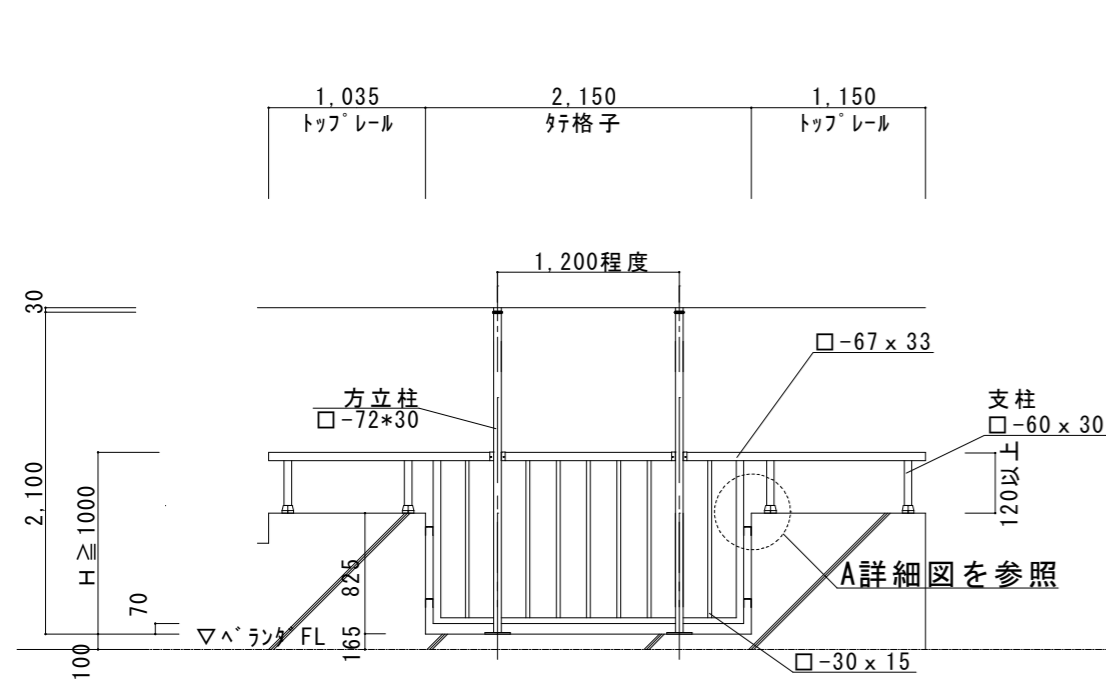
北面アルミ窓手摺外観図 1/50

※室内の床面より手摺上部までの高さが、H=1,100以上になるように設置すること。



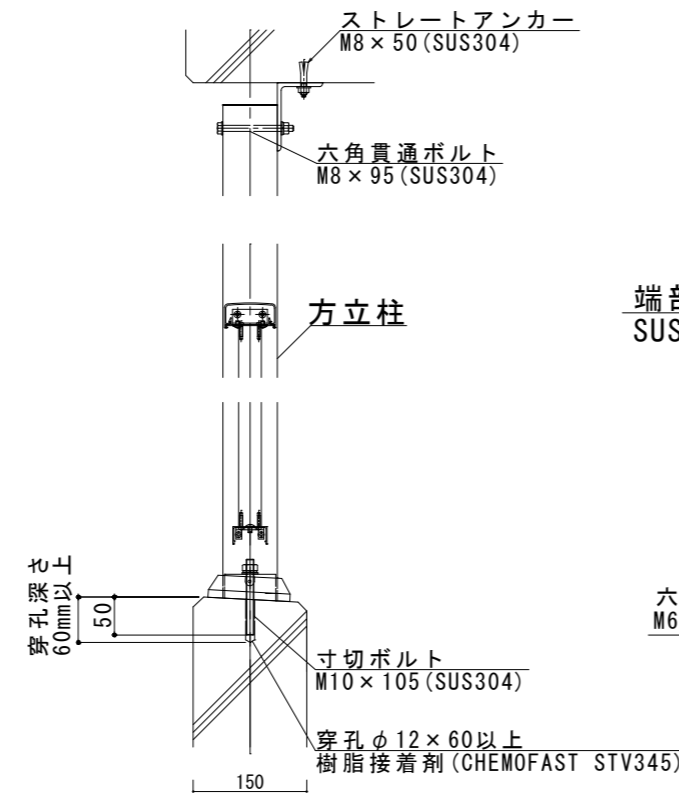
北面アルミ窓手摺取付部詳細図 1/10

津市市営げにやま団地5号館ほか2棟外壁その他改修工事		縮尺 1/10 1/50
図面名称	手摺関係詳細図(参考図)	原因: A2 令和3年6月
津市建設部市営住宅課		No. 11/12

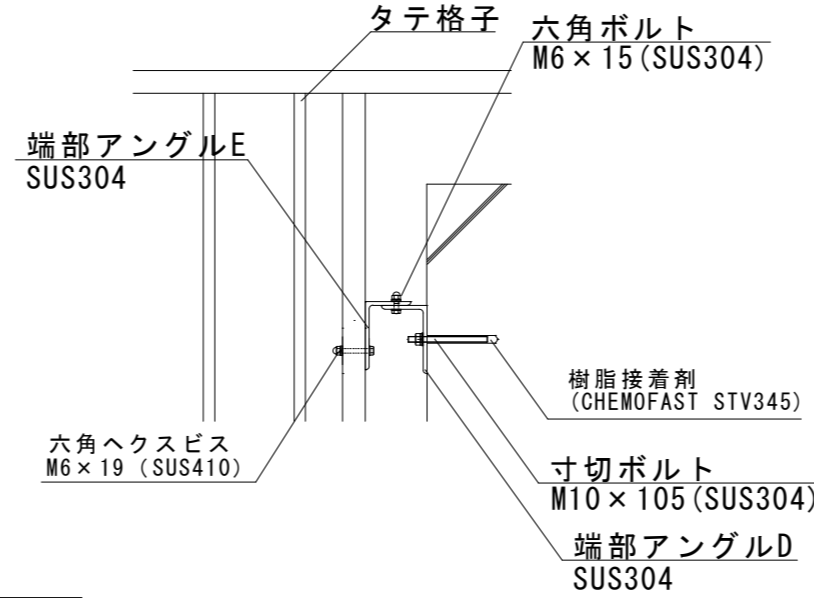


ハルニーアルミ手摺（中間）外観図 1/50

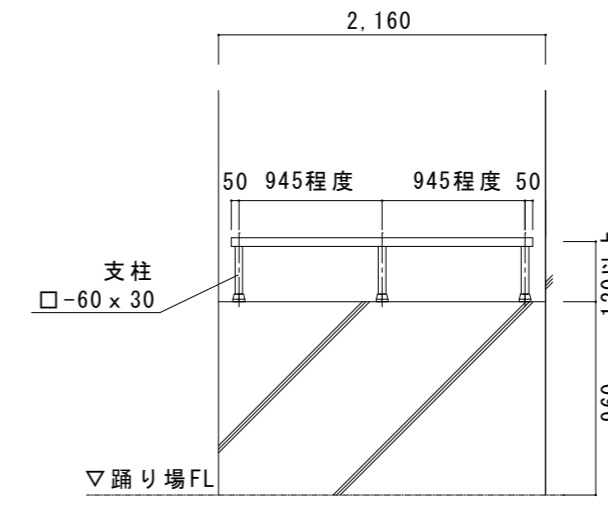
※ハルニー内の床面より手摺上部までの高さが、  
H=1,100以上になるように設置すること。



ハルニーアルミ方立断面図 1/10

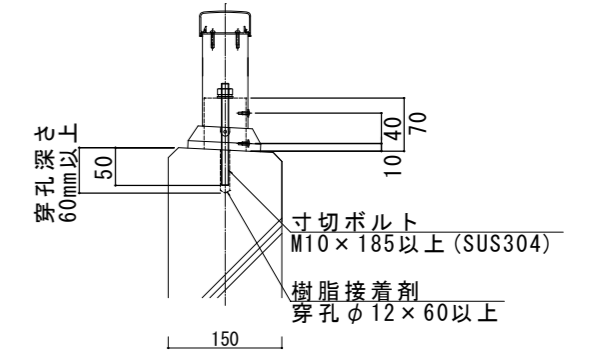


A詳細図 1/10

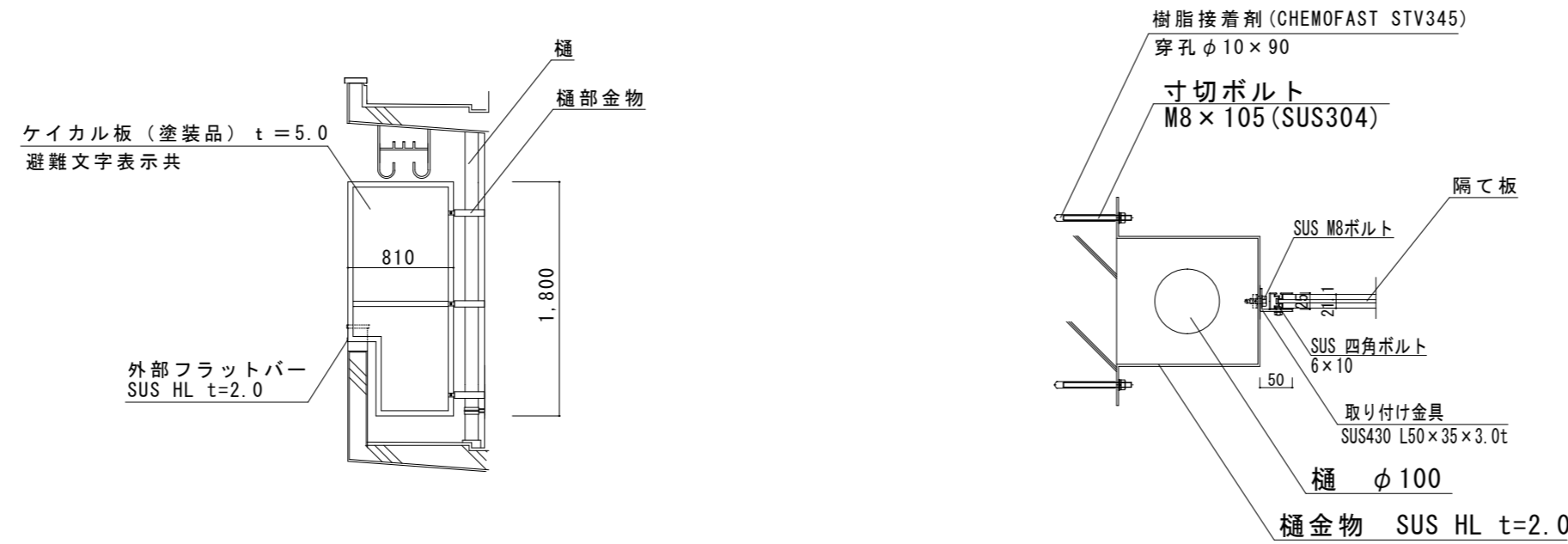


階段踊場アルミ手摺外観図 1/50

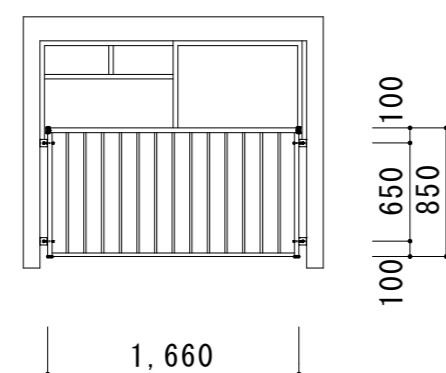
※踊場の床面より手摺上部までの高さが、  
H=1,100以上になるように設置すること。



ヘランダアルミ手摺及び階段踊場アルミ支柱断面図 1/10

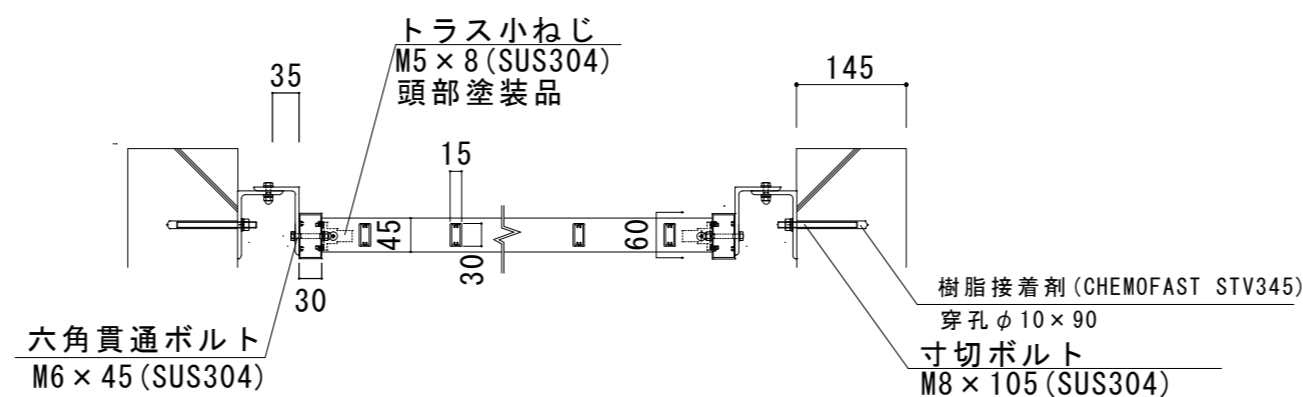


【樋あり】アルミ隔板外観図 1/50、アルミ隔板外壁の取付部詳細図 1/10



北・南面アルミ窓手摺外観図 1/50

※室内の床面より手摺上部までの高さが、  
H=1,100以上になるように設置すること。



北・南面アルミ窓手摺取付部詳細図 1/10

津市市営げにやま団地5号館ほか2棟外壁その他改修工事		縮尺	1/10 1/50
図面名称	手摺関係詳細図（参考図）	原因	A 2
津市建設部市営住宅課		令和3年6月	
		No.	12/12