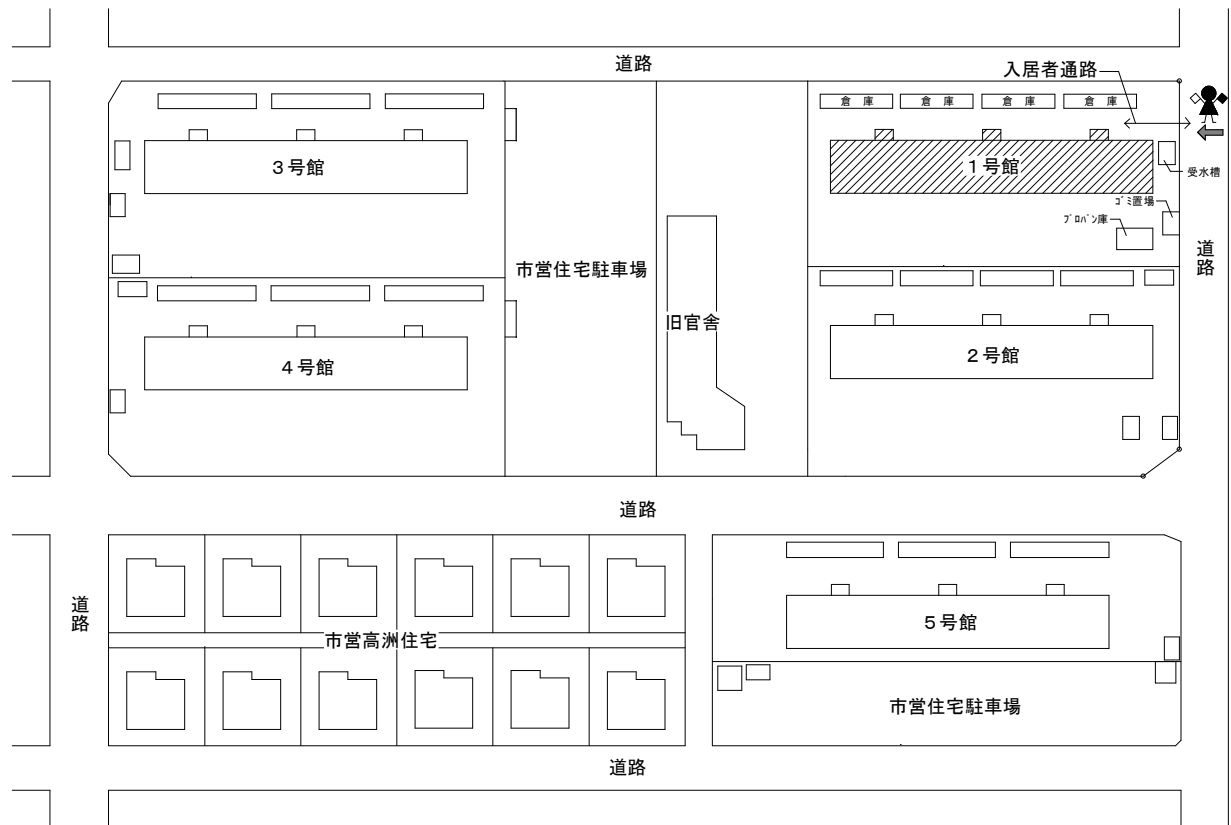





付近見取図



配置図 1/1000

-  : 修繕建物
-  : 修繕車両進入口
-  : 交通誘導員
(大型車両等搬出入時)

＝ 特記事項 ＝

【修繕概要】

修繕場所：津市高洲町地内
 修繕内容：施設名称 津市市営高洲町アパート1号館
 構造 鉄筋コンクリート造 4階建
 延面積 1178.59㎡
 修繕項目 内装修繕

【施工条件】

(修繕場所)

- ・当該修繕場所は市営住宅であり、入居者が生活しているため、入居者に対する安全対策及びプライバシー、騒音等においては、十分注意し、かつ、各工程について市監督員とも十分に打合せ・調整等を行うこと。
- ・当該修繕場所は、住宅地域に位置するため、工事車両の通行等に細心の注意を払うこと。
- ・大型車両及び高所作業車等の出入りの際には、交通誘導員を配置し、通行人及び敷地周辺の安全確保に配慮すること。
- ・修繕車両及び修繕関係車両は、周辺道路に駐車しないこと。
- ・修繕車両の駐車場所について、市監督員と協議を行うこと。
- ・敷地内へのコンテナ設置、資材置場等が必要となる場合は、ガードフェンス等を設置し、入居者の通行の支障とならないように配慮すること。

(修繕関係)

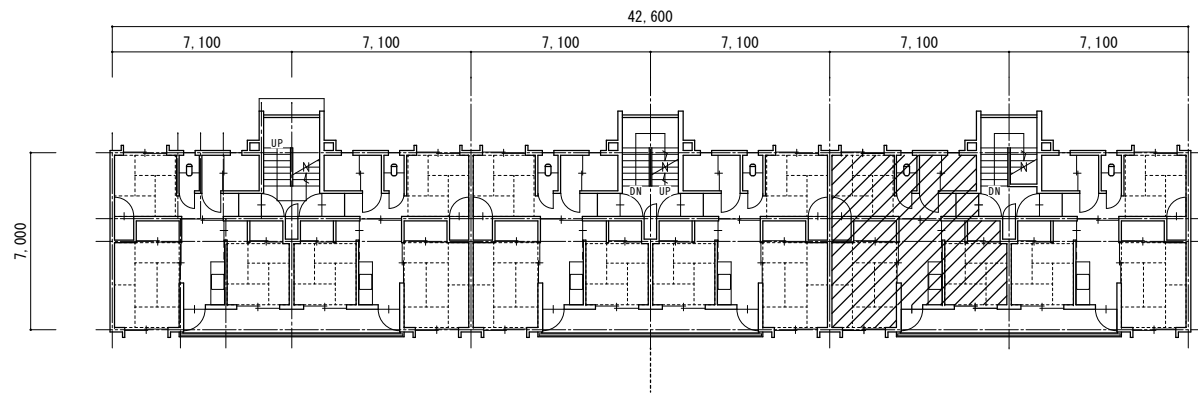
- ・設計書に明記なくとも、機能上及び構造上当然必要と認められるものは、本修繕に含む。
 なお、内訳書の数量は参考とし、当図面を優先する。
- ・当該修繕における工事着手までの施設内調査は、事前に施設管理者及び市監督員の承諾を得るものとし、施設運営に影響を与えない範囲とする。
- ・周辺住民からの苦情があった際は、当該修繕を一時中断し、誠意をもって地元調整を行うこと。
 なお、以降の修繕の再開は、当市監督員の承諾を得てから行うこと。
- ・着手前に破損箇所等がある際は、現況把握のために当市監督員の立合いの下、写真等により記録に残すこと。
 また、当該修繕の工程において、既存施設に損害を与えた場合は、請負者の負担により速やかに復旧すると共に、当市監督員まで報告すること。
- ・当該修繕における諸官庁への届出及び手続のための書類等は、速やかに提出し、当該修繕の遂行に影響の無いよう努めること。
- ・契約後、速やかに調査を行い、かつ、総合施工計画書等の工事関係書類を作成すること。
 また、各施工計画書は、当該工事の工程に達するまでに市監督員の承諾を得ること。
- ・修繕用水・電力については、請負者負担とする。
- ・受注者は再生資源の利用又は建設副産物の搬出がある場合は、工事着手及び工事完了後に「再生資源利用計画書(実施書)」、「再生資源利用促進計画書(実施書)」を監督員に提出することとし、工事着手前にはJACICが運営する「建設副産物情報交換システム」へデータ入力し、工事完了時にはシステムへ実績報告を行うこと。

【適用基準】使用製品産業廃棄物（蛍光灯）については、「水銀廃棄物ガイドライン 第2版」（平成31年3月 環境省 環境再生・資源循環局廃棄物規制課）に基づき適切に処理すること。

- ・国土交通省大臣官房官庁営繕部監修「公共建築改修工事標準仕様書」（建築工事編 平成31年版）
- 【解体物】国土交通省大臣官房官庁営繕部監修「公共建築工事標準仕様書」（建築工事編 平成31年版）
- ・その他関係法令

- ・本修繕により発生する廃材は、産業廃棄物となるため関係法令により適切に処理すること。また、修繕着手前に、施工方法を記した施工計画書を市監督員に提出し承諾を得ること。
- ・修繕完了後、マニフェスト（A、B2、D票）を市監督員に提示すること。また、近隣に対し騒音・振動・粉塵等を配慮した施工を行うこと。

津市市営高洲町アパート1号館8号室火災に伴う復旧修繕		縮尺 1/1000
図面名称	付近見取図、配置図、特記事項	原図：A3 令和3年
津市建設部市営住宅課		No. 1/12

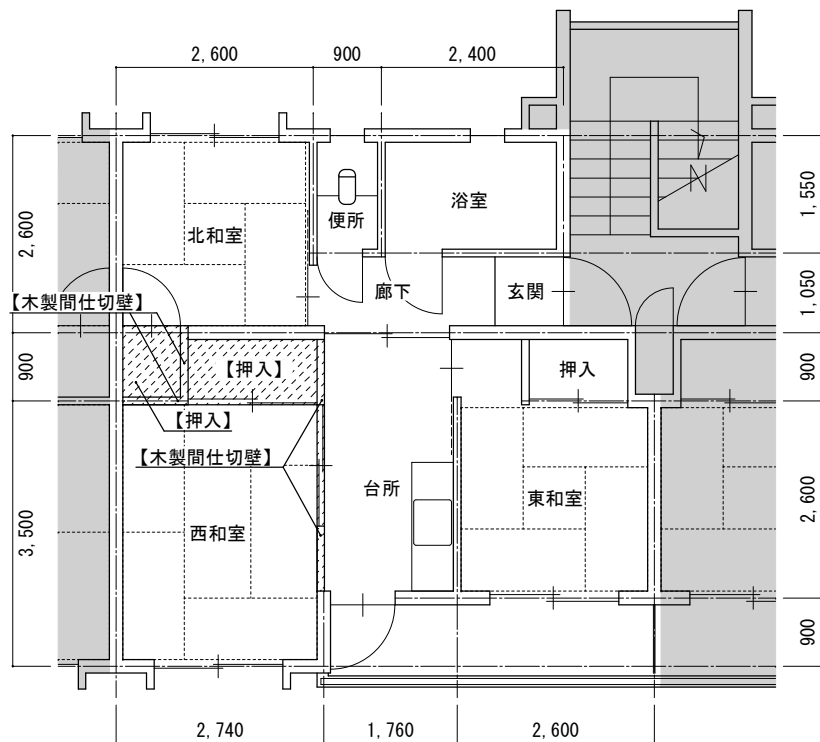


4階 平面図 1/300

内装修繕範囲

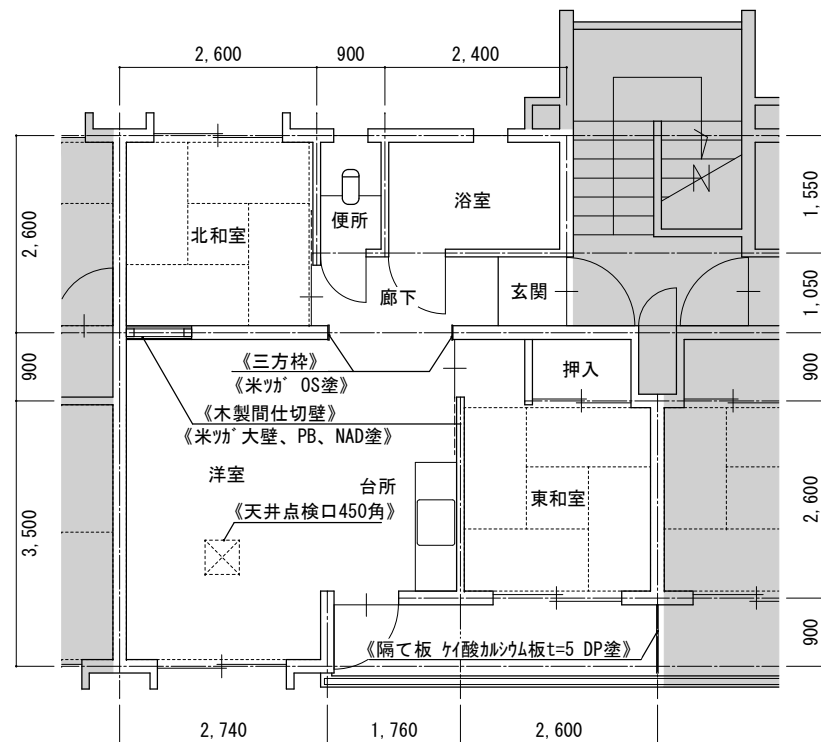
		床	幅木	腰壁	壁	天井	廻縁	備考
北和室	修繕前	【畳敷き】			ﾌﾞﾗｽﾀｰ	【PB】	【米カ】	【押入：ベニ76mm】
	修繕後	《畳敷き》			《既設ｸﾞﾗﾝ、PB、NAD塗》	《化粧PB》	《米カ》	
東和室	修繕前	【畳敷き】			ﾌﾞﾗｽﾀｰ	【PB、木製下地】	【米カ】	押入：ベニ76mm
	修繕後	《畳敷き》			《既設ｸﾞﾗﾝ、NAD塗》	《木製下地、化粧PB》	《米カ》	
西和室	修繕前	【畳敷き、木製床組】			ﾌﾞﾗｽﾀｰ	PB、木製下地（撤去済）	【米カ】	【押入：ベニ76mm】
	修繕後	《木製床組、下地合板 t=12、ビニル床シート》	《米カ》 H=60 OS塗》		《ﾌﾞﾗｽﾀｰ、PB NAD塗》	《木製下地、化粧PB》	《塩化ビニル》	《天井点検口450角》
台所	修繕前	【ﾌﾞﾗｯｸﾞﾗﾝｸ、合板】	【ﾌｯｼﾝｸﾞ】		ﾌﾞﾗｽﾀｰ	【PB、木製下地】	【米カ】	【既設ｷｯﾁﾝ】
	修繕後	《下地合板 t=12、ビニル床シート》	《米カ》 H=60 OS塗》		《ﾌﾞﾗｽﾀｰ》	《木製下地、化粧PB》	《塩化ビニル》	《ｷｯﾁﾝ》
浴室	修繕前	ﾀｲﾙ貼		100角ﾀｲﾙ	ﾌﾞﾗｽﾀｰ	【大平板】	【ﾌｯｼﾝｸﾞ】	【既設洗面器】
	修繕後	《既設清掃》		《既設清掃》	《既設ｸﾞﾗﾝ、NAD塗》	《ｸﾞﾗﾝﾄﾞｶﾙｼｳﾑ板（NAD塗装共）》	《塩化ビニル》	《洗面器新設》
便所	修繕前	ﾀｲﾙ貼		南・西面100角ﾀｲﾙ 北・東面100角ﾀｲﾙ	ﾌﾞﾗｽﾀｰ	【大平板】	【ﾌｯｼﾝｸﾞ】	和便器、【既設ﾛｰｼﾝｸﾞ】
	修繕後	《既設清掃》		《南・西面既設清掃》 《北・東面100角ﾀｲﾙ》	《既設ｸﾞﾗﾝ、NAD塗》	《ｸﾞﾗﾝﾄﾞｶﾙｼｳﾑ板（NAD塗装共）》	《塩化ビニル》	《既設和便器清掃、ﾛｰｼﾝｸﾞ新設》
廊下	修繕前	【ﾌﾞﾗｯｸﾞﾗﾝｸ、合板】	【ﾌｯｼﾝｸﾞ】		ﾌﾞﾗｽﾀｰ	【PB】	【米カ】	
	修繕後	《下地合板 t=12、ビニル床シート》	《米カ》 H=60 OS塗》		《既設ｸﾞﾗﾝ、NAD塗》	《化粧PB》	《塩化ビニル》	
玄関	修繕前	ﾀｲﾙ貼	ﾀｲﾙ貼	ﾀｲﾙ貼	ﾌﾞﾗｽﾀｰ	【PB】	【米カ】	上り框：ﾌｯｼﾝｸﾞ OS
	修繕後	既設のまま	既設のまま	既設のまま	《既設ｸﾞﾗﾝ、NAD塗》	《化粧PB》	《塩化ビニル》	《既設上り框 ｸﾞﾗﾝ OS塗》

※仕上表に記載のない既存の木部（柱、敷居、付欄等）：《染抜、OS塗》
 ※壁、天井の既設ｺﾝｸﾘｰﾄ躯体部分や仕上材において、NAD塗装する部分には、すずによる浮き上りを防止する下塗材を施工すること。
 （参考：下塗材 スｽﾞｶﾌﾞﾗｲﾄﾞ：ﾏｰｶﾞﾄﾞ、関西ﾍﾞｲﾄﾞ：ﾌﾙｽﾞ水溶性ﾍﾞｲｼﾞﾝ 同等品程度）
 工程順序：①躯体面下地調整（RA種）→②下塗材→③NAD塗装
 ※《ｷｯﾁﾝ》ｸﾞﾗﾝﾄﾞ C1S-105MF、C1S-60K、BG-60B同等品

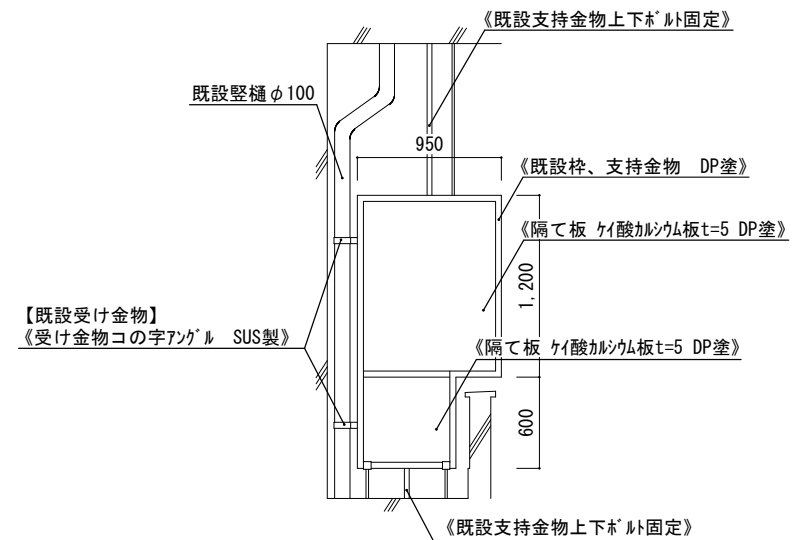


改修前 平面図 1/100

内壁等撤去範囲



改修後 平面図 1/100



隔て板詳細図 1/50

【 】は撤去を示す。
 《 》は施工内容を示す。

津市市営高洲町アパート1号館8号室火災に伴う復旧修繕		縮尺 1/50 1/100 1/300
図面名称	平面図、仕上表	原図：A3 令和3年
津市建設部市営住宅課		No. 2/12

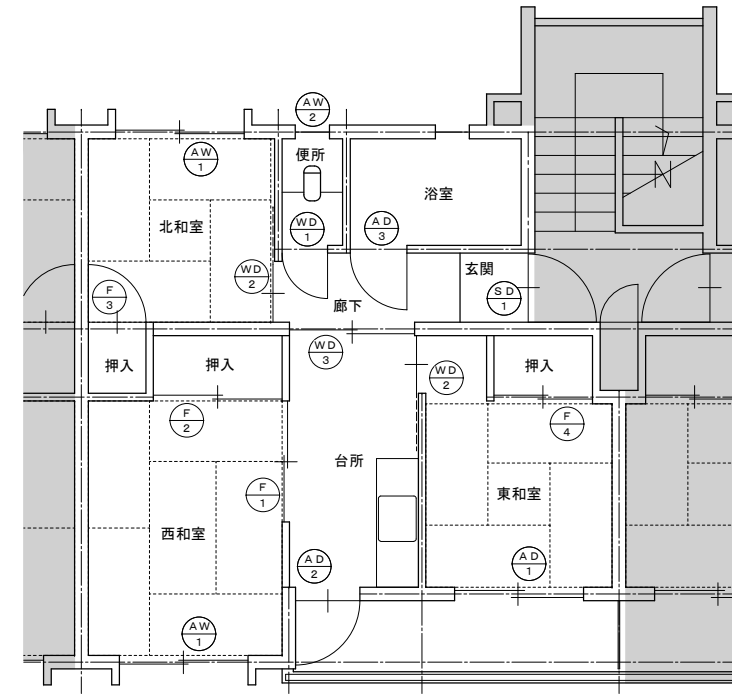
修繕前建具表 1/100

記号・数量	(S1) 《修復》 1	(AD) 《清掃》 1	(AD) 《清掃》 1	(AD) 《清掃》 1	(AW)1か所 《清掃》 (AW)1か所 《既設のまま》 2
姿 図					
名 称	片開き扉（玄関）	引違い7&8寸戸（東和室）	片開き7&8寸戸（台所）	片開き7&8寸戸（浴室）	引違い7&8寸窓（北和室、西和室）
金 物	引手、クレッチャー	引手、クレッチャー一式	引手、クレッチャー	引手、クレッチャー一式	引手、クレッチャー一式
ガラス		型板5&8	5774付	上部6寸、下部7&8寸	型板5&8
仕上げ	SOP塗装				
記号・数量	(AW)2 《清掃》 1	(WD)1 《塗替》 1	(WD)2 1か所 《撤去》 (WD)2 1か所 《塗替、張替》 2	(WD)3 《撤去》 1	(F) 《撤去済》 1
姿 図					
名 称	引違い7&8寸窓	片開き耐水ベニヤ戸（便所）	一本引ベニヤ戸（北、東和室）	引違い7&8寸戸（台所）	引違いふすま戸（西和室）
金 物			引手	引手	引手
ガラス	5774付			型板5&8	
仕上げ			OS、【和室側和紙】		OS、和室側和紙
記号・数量	(F) 《撤去済》 1	(F) 《撤去済》 1	(F) 《張替》 1		
姿 図					
名 称	引違いふすま（西和室）	片開きふすま（北和室）	引違いふすま（東和室）		
金 物	引手	取手	引手		
ガラス					
仕上げ	和紙	和紙	【和紙】		

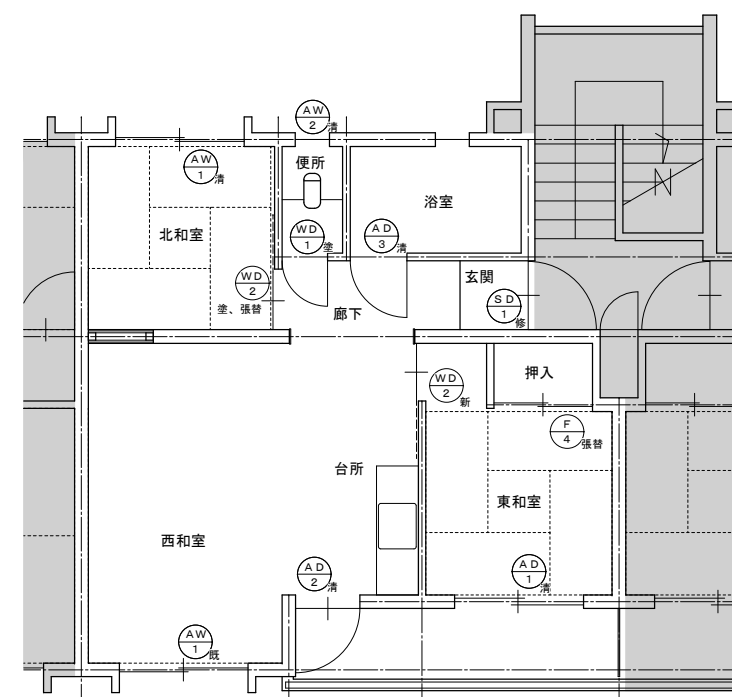
修繕後建具表（改修等建具のみ） 1/100

記号・数量	(S1) 既設 《修復》 1	(WD)1 既設 《塗替》 1	(WD)2 1か所 《新設》 (WD)2 1か所 《塗替、張替》 2	(F) 既設 《張替》 1
姿 図				
名 称	片開き扉（玄関）	片開き耐水ベニヤ戸（便所）	一本引ベニヤ戸（北、東和室）	引違いふすま（東和室）
金 物	引手、クレッチャー		引手	引手
ガラス				
仕上げ	《引手・掛けの上、DP塗替》	《引手、SOP塗替》	《引手、SOP塗、和紙張替》	《引手・塗替 OS塗、和紙張替》

※建具表に記載のない既存の木部（枠等）：《引手、SOP塗》若しくは《塗替、OS塗》



改修前 建具平面図 1/100



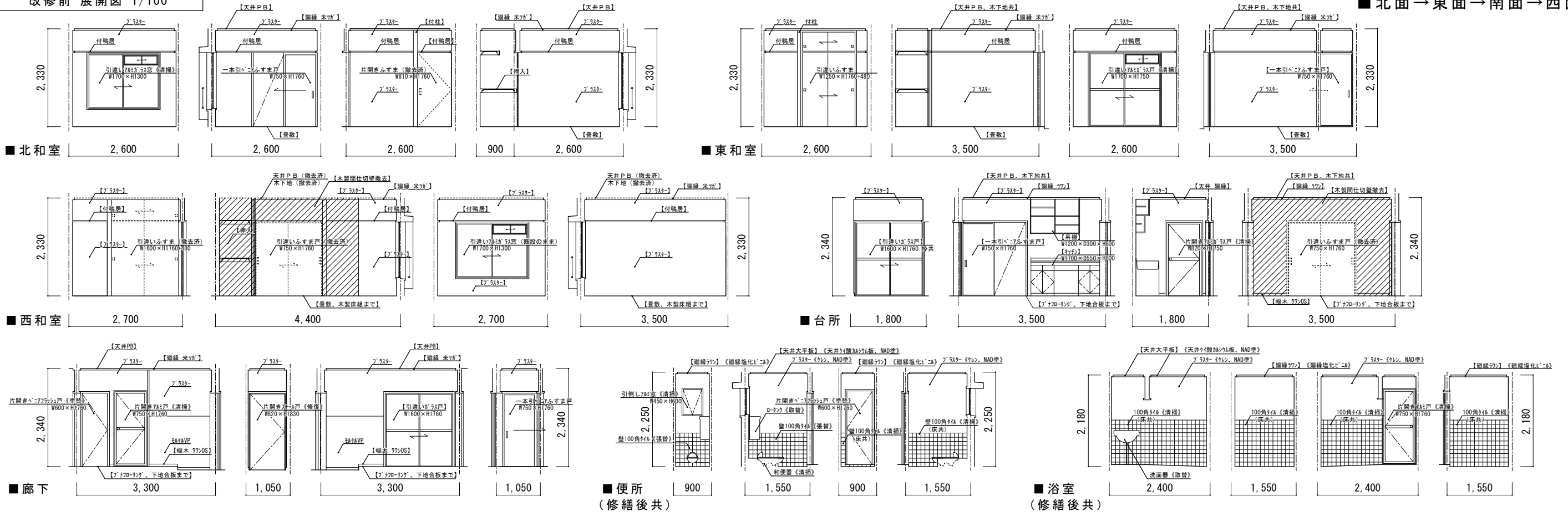
改修後 建具平面図 1/100

【 】は撤去を示す。
《 》は施工内容を示す。

津市市営高洲町アパート1号館8号室火災に伴う復旧修繕		縮尺 1/100
図面名称	建具表、建具配置図（改修前、改修後）	原図：A3 令和3年
津市建設部市営住宅課		No. 3/12

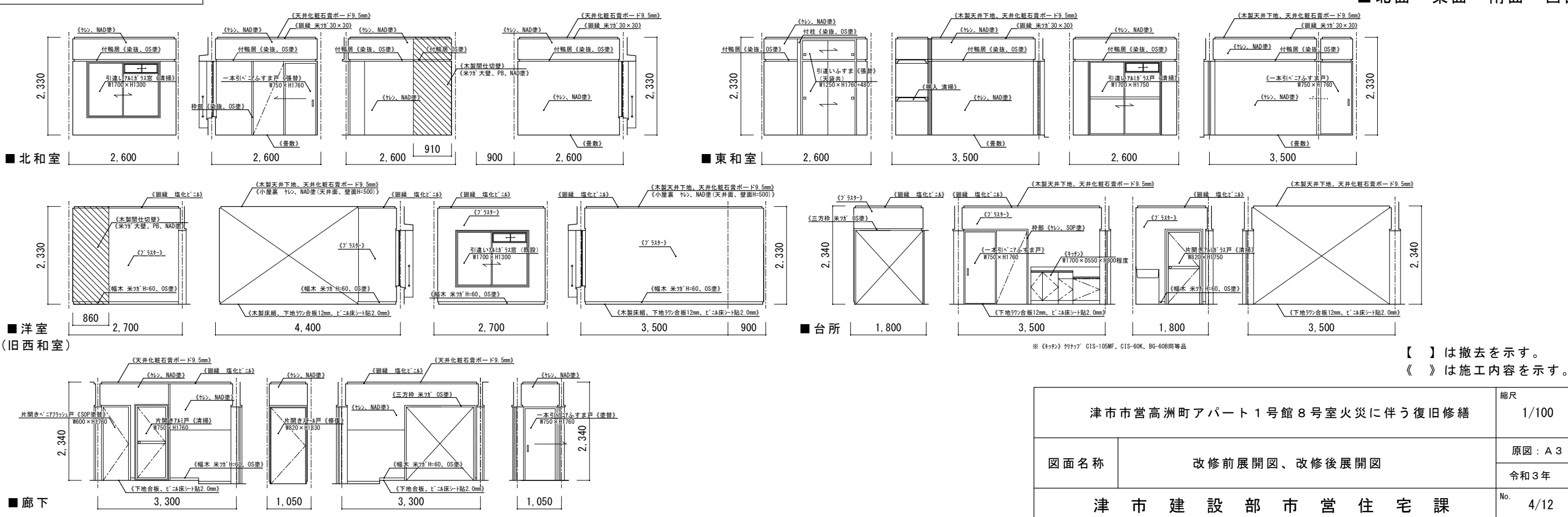
改修前 展開図 1/100

■北面→東面→南面→西面



改修後 展開図 1/100

■北面→東面→南面→西面

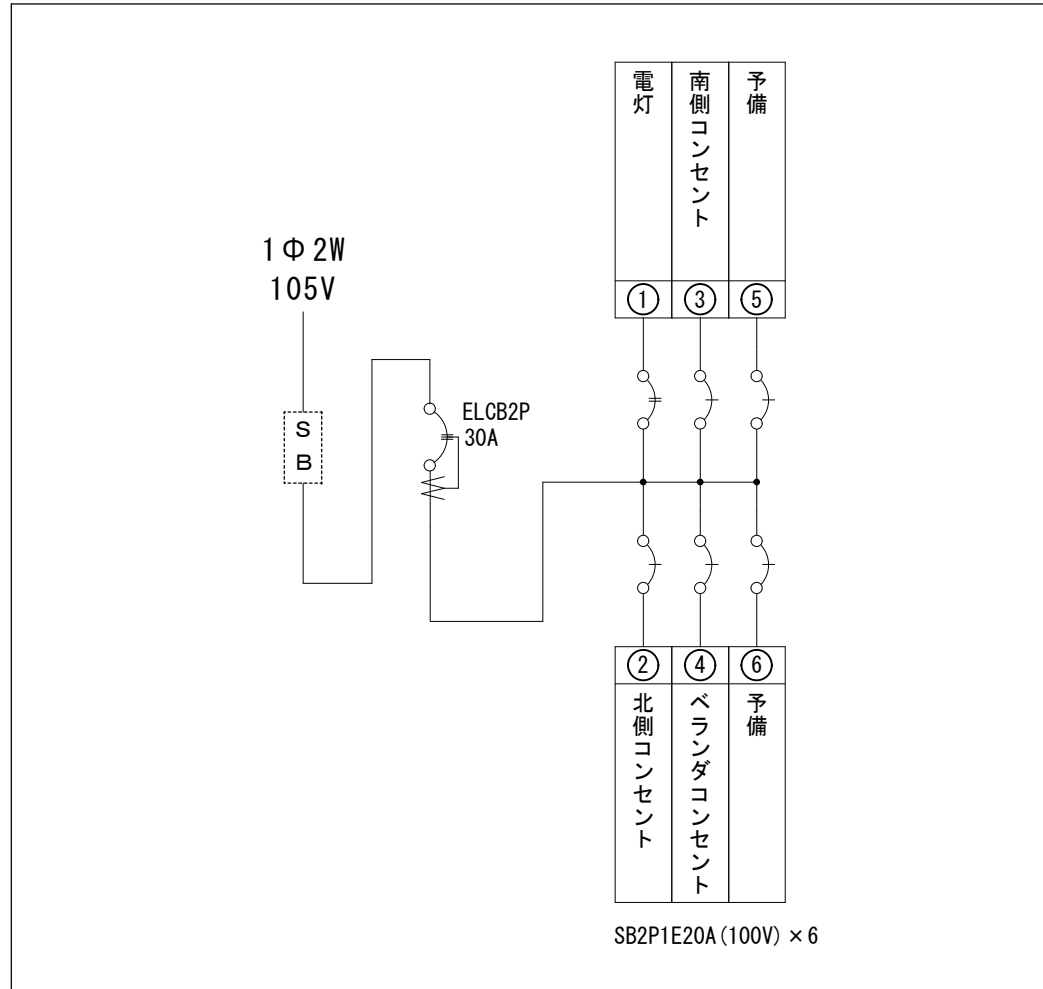


※ (キタ) グラフ C1S-105MF, C1S-60K, BG-608同等品

【 】は撤去を示す。
《 》は施工内容を示す。

津市市営高洲町アパート1号館8号室火災に伴う復旧修繕		縮尺 1/100
図面名称	改修前展開図、改修後展開図	原図：A3
津市建設部市営住宅課		令和3年
		No. 4/12

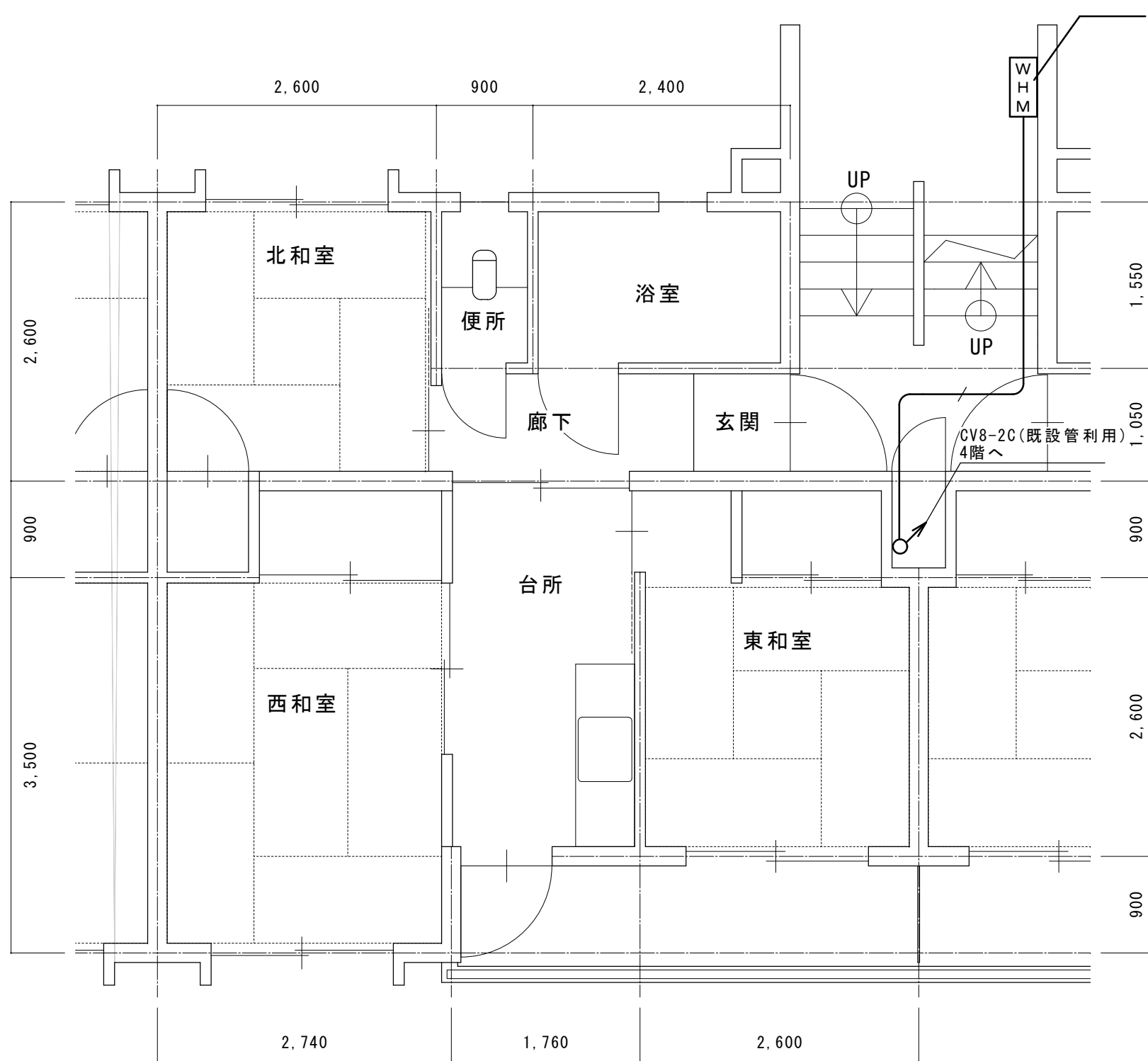
分電盤（住宅分電盤）



照明器具姿図

台所		浴室	
公共型番 : LSS9-2-30LN		参考品番 : LGB85043LE1	
A	LEDベースライト FL20形2灯器具相当	B	LEDラケットライト 直管形蛍光灯FL15形1灯器具相当
浴室		廊下	
参考品番 : LGW85067LE1		参考品番 : LGB58013Z	
C	LEDラケットライト 防湿・防雨型 白熱電球60形1灯器具相当	D	
浴室・便所			
参考品番 : LGW85014WZ			
E	LEDシーリングライト 防湿・防雨型 白熱電球40形1灯器具相当		

津市市営高洲町アパート1号館8号室火災に伴う復旧修繕		縮尺
図面名称	分電盤結線図・機器姿図	原図 : A 3
		令和3年
津市建設部市営住宅課		No. 5/12

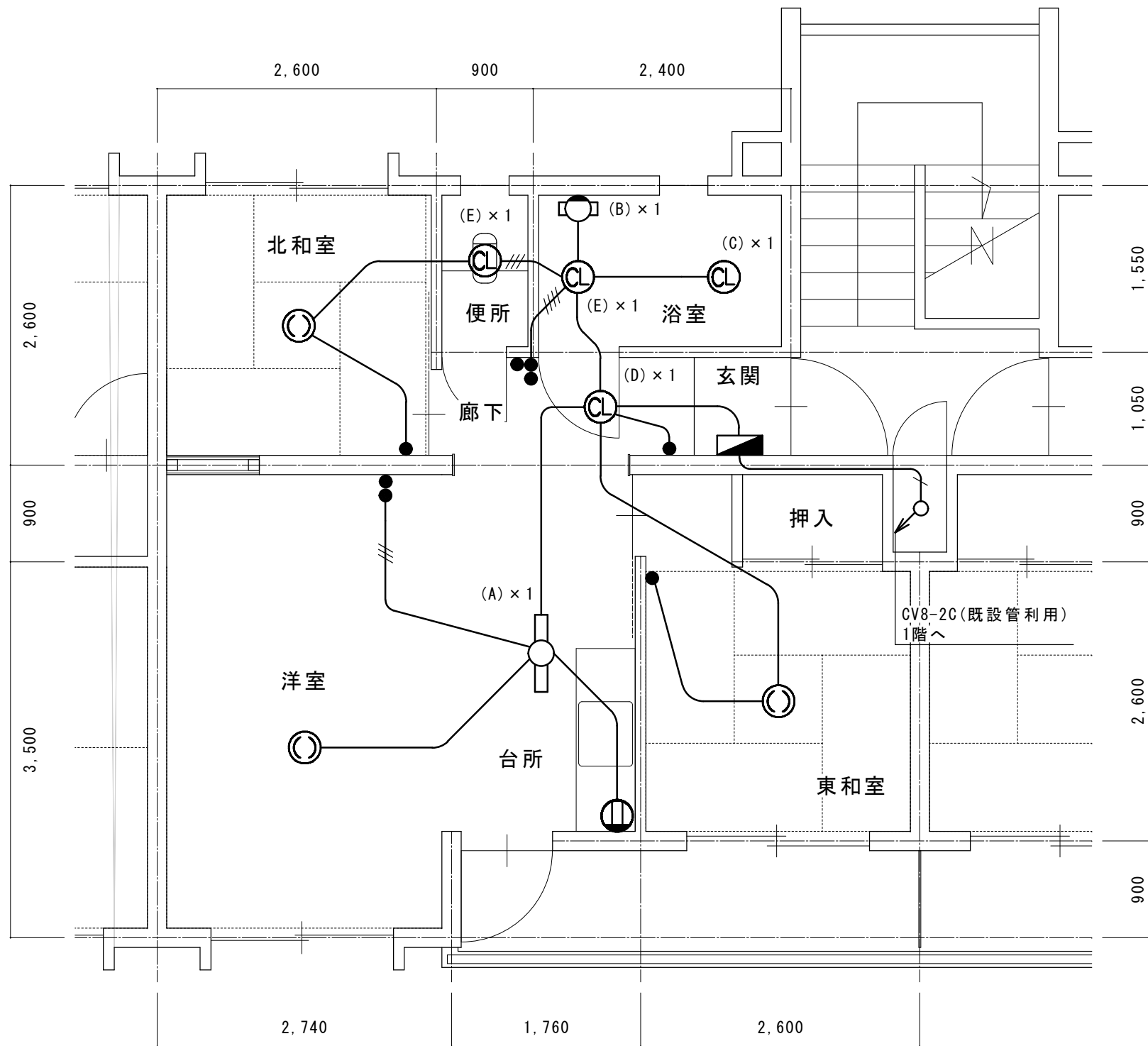


凡例表

<div style="border: 1px solid black; padding: 2px; width: 20px; height: 20px; display: flex; align-items: center; justify-content: center;"> W H M </div>	既設電気メーター集計盤
	CV 8-2C (既設管利用)

電灯設備 1階平面図 1/50 (改修後)

津市市営高洲町アパート1号館8号室火災に伴う復旧修繕		縮尺 1/50
図面名称	電灯設備 1階平面図 (改修後)	原図: A3 令和3年
津市建設部市営住宅課		No. 6/12



電灯設備 4階平面図 1/50 (改修後)

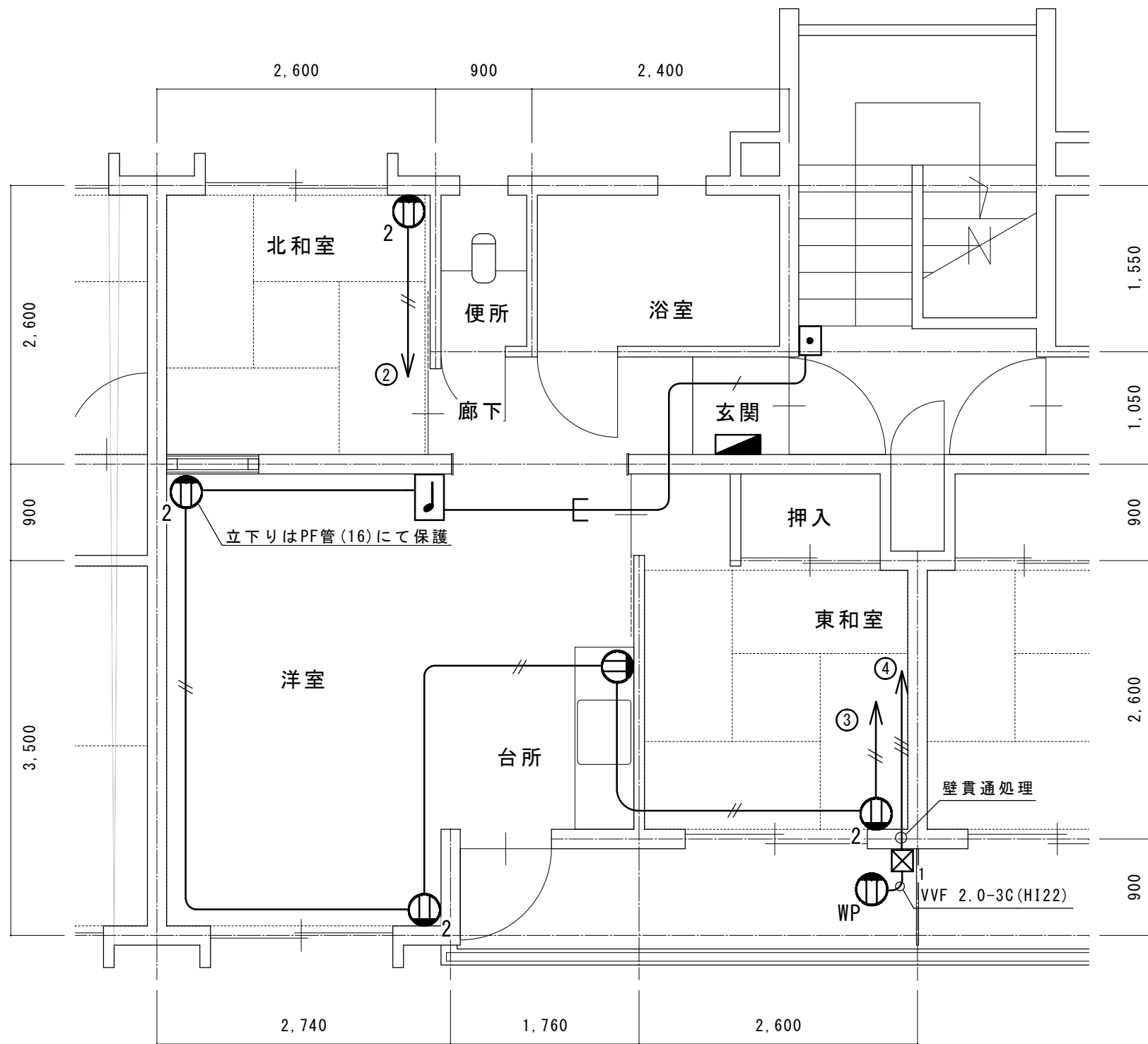
凡例表

記号	名称
	分電盤
	LEDシーリングライト
	LEDミラー灯
	天井直付 LED照明器具
	引掛けシーリング
	埋込スイッチ 1P15A x 1 (樹脂プレート付)
	埋込スイッチ 1P15A x 2 (樹脂プレート付)
	埋込スイッチ 1P15A x 3 (樹脂プレート付)
	埋込コンセント 2P15A x 1 (換気扇用)
	プルボックス 150 x 150 x 100 VE WP
	プルボックス 200 x 200 x 100 VE WP

	VVF 1.6-2C (ころがし)
	VVF 1.6-3C (ころがし)
	VVF 1.6-2C x 2 (ころがし)
	CV 8-2C (既設管利用)

※特記なき立下りはMMAにて保護とする。

津市市営高洲町アパート1号館8号室火災に伴う復旧修繕		縮尺 1/50
図面名称	電灯設備 4階平面図 (改修後)	原図: A 3
		令和3年
津市建設部市営住宅課		No. 7/12



コンセント設備 4階平面図 1/50 (改修後)

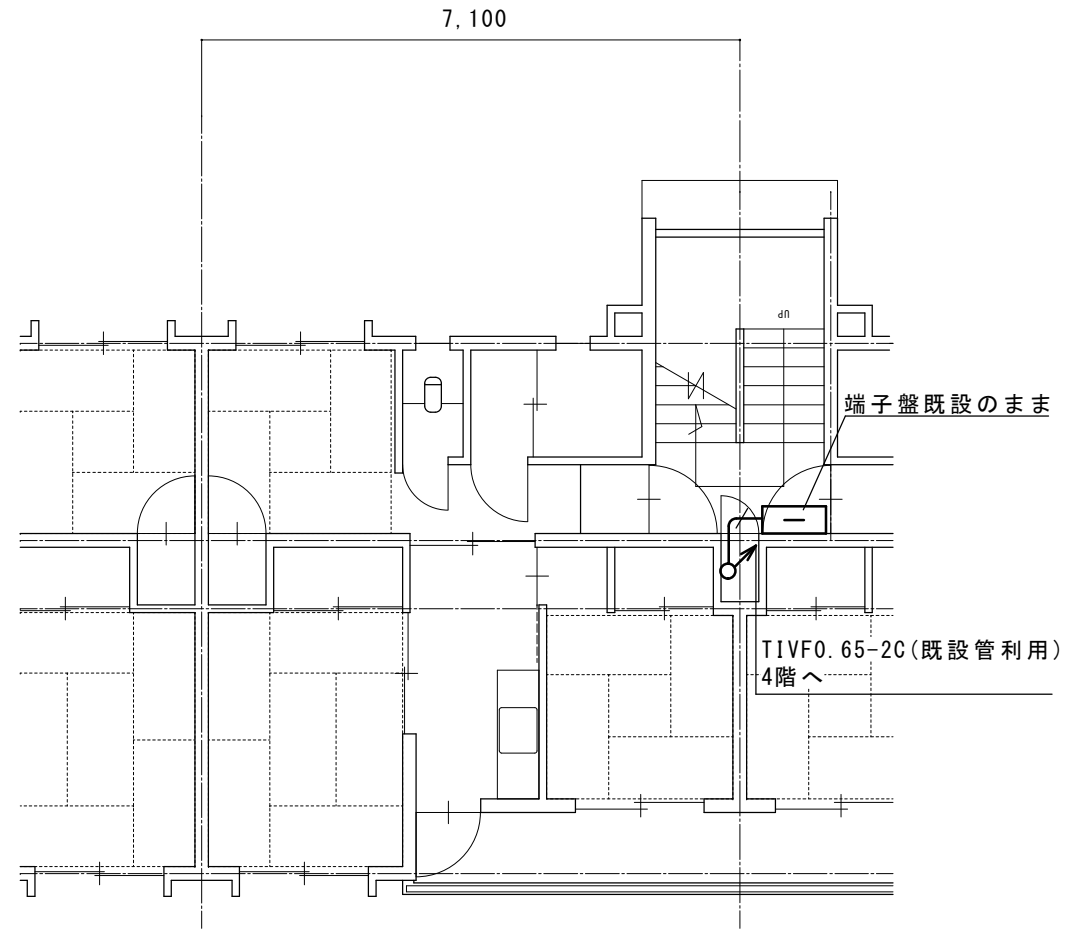
凡例表

記号	名称
	分電盤
	埋込コンセント 2P15A×1(樹脂フレート付)
	埋込コンセント 2P15A×2(樹脂フレート付)
	防雨型コンセント 2P15A×2E
	チャイム押釦 参考品番EG331
	100V用チャイム 参考品番EB723W
	プルボックス 100×100×100 VE WP

	VVF 1.6-2C(ころがし)
	VVF 1.6-2C(既設管流用)
	VVF 2.0-2C(ころがし)
	VVF 2.0-3C(ころがし)

※特記なき立下りはMMAにて保護とする。

津市市営高洲町アパート1号館8号室火災に伴う復旧修繕		縮尺 1/50
図面名称	コンセント設備 4階平面図 (改修後)	原図: A3 令和3年
津市建設部市営住宅課		No. 8/12

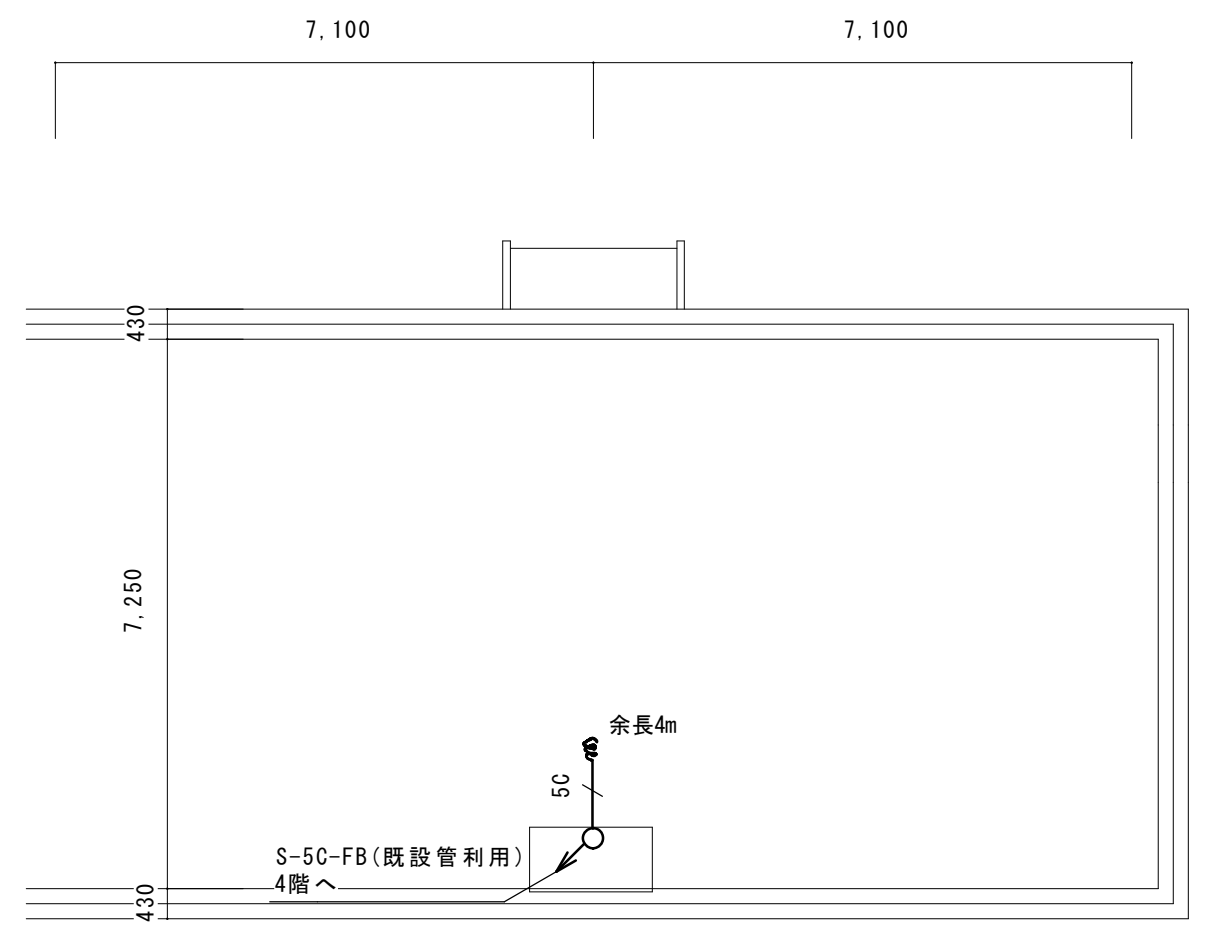


電話配線設備 1階平面図 1/100 (改修後)

凡例表

記号	名称
□	既設端子盤

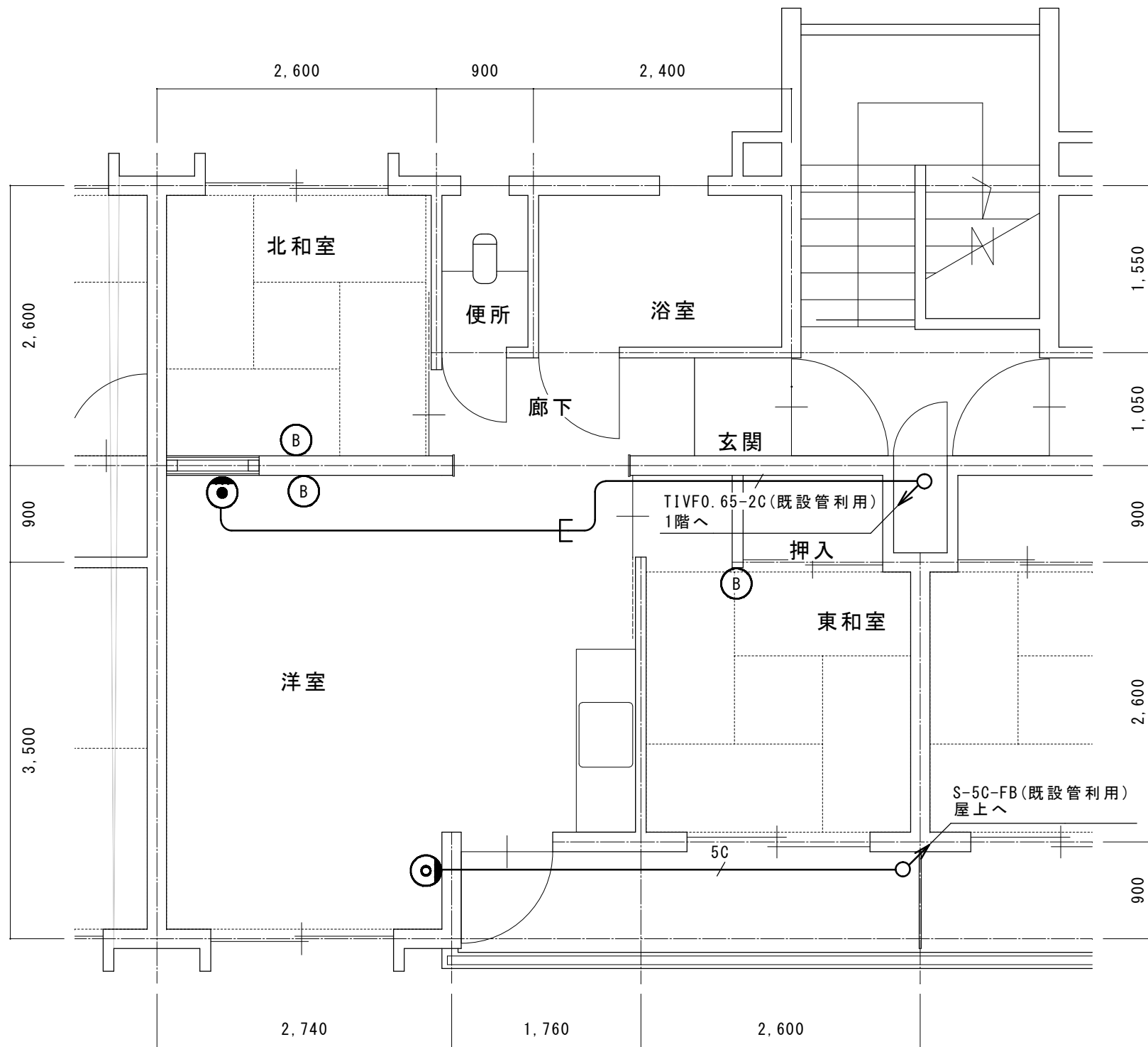
— / —	TIVF 0.65-2C (HIVE28)
-------	-----------------------



テレビ配線設備 屋上平面図 1/100 (改修後)

— / —	S-5C-FB(既設管利用)
-------	----------------

津市市営高洲町アパート1号館8号室火災に伴う復旧修繕		縮尺 1/100
図面名称	弱电設備 1階・屋上平面図 (改修後)	原図: A3
津市建設部市営住宅課		令和3年
		No. 9/12



電話配線・テレビ配線設備 4階平面図 1/50 (改修後)

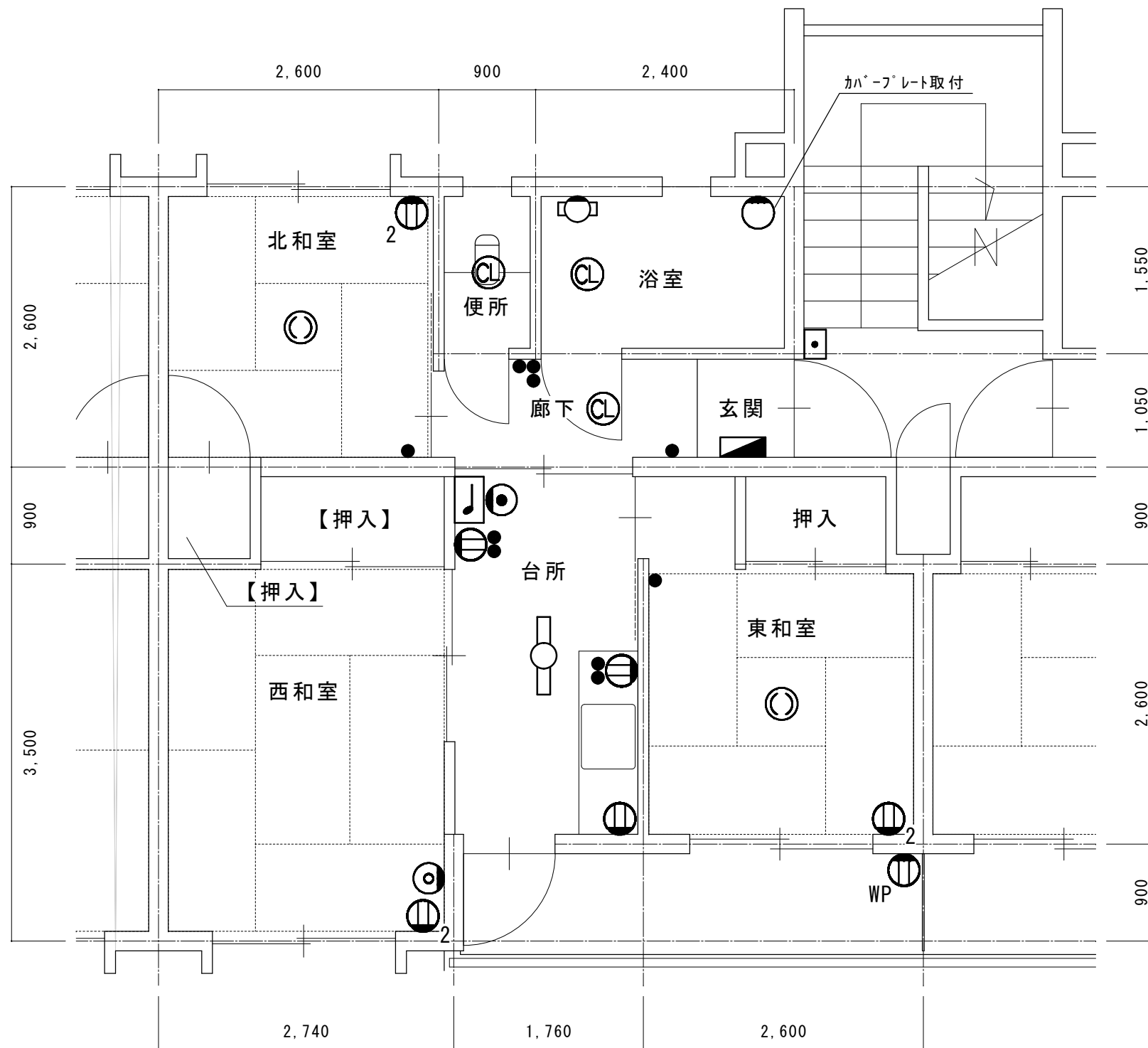
凡例表

記号	名称
●	電話受口
○	直列ユニット
ⓑ	火災報知器(引きひも付)参考品番SHK48455+SH8894

—	TIVF 0.65-2C
—/—	TIVF 0.65-2C (HIVE28)
—5C—	S-5C-FB (既設管利用)

※特記なき立下りはPF管(16)にて保護とする。

津市市営高洲町アパート1号館8号室火災に伴う復旧修繕		縮尺 1/50
図面名称	弱电設備 4階平面図 (改修後)	原図: A3
		令和3年
津市建設部市営住宅課		No. 10/12



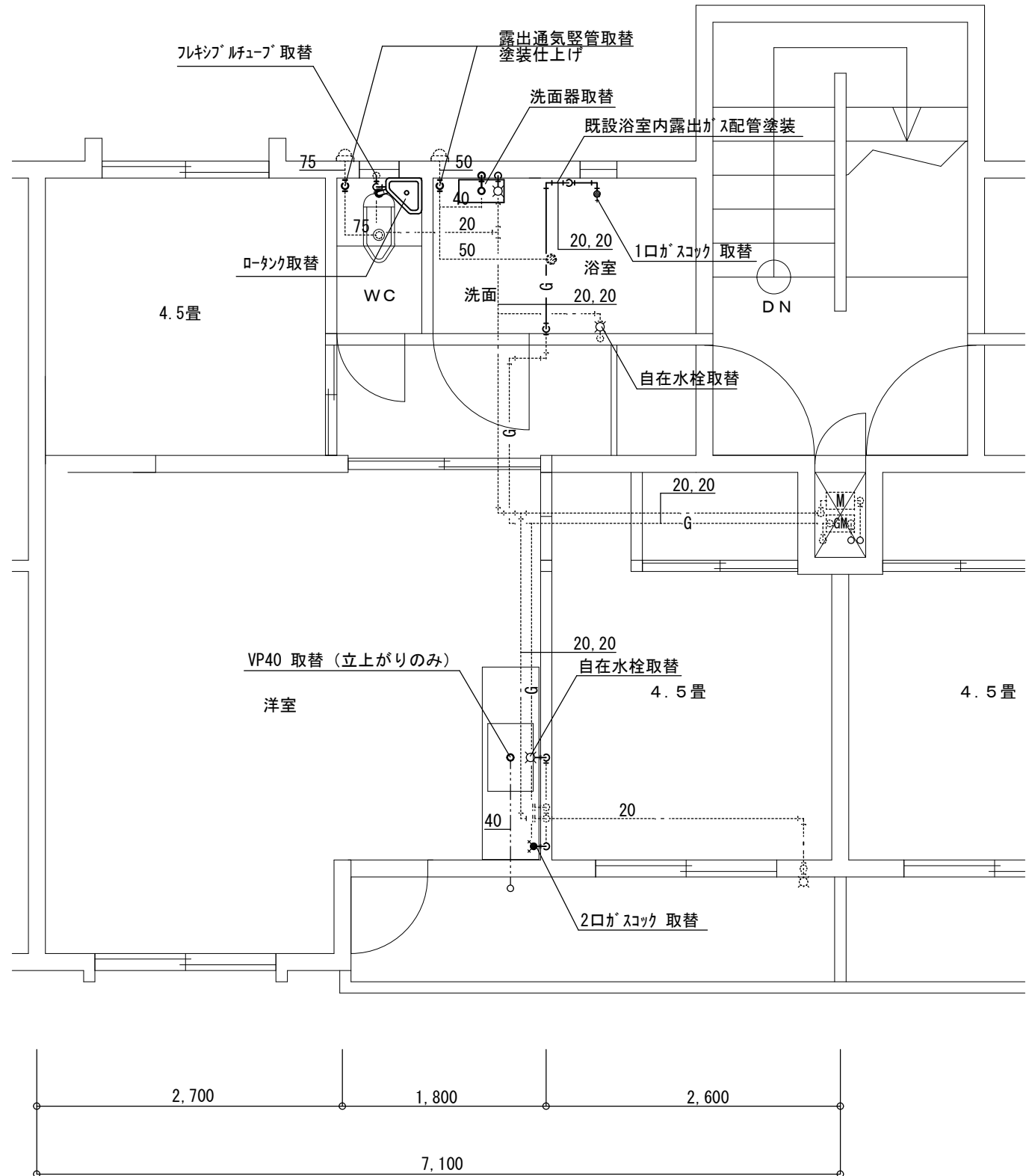
凡例表

記号	名称
	分電盤
	シーリングライト
	シーリングライト 壁掛
	ミラー灯 FL-10W
	蛍光灯 FL-30W
	引掛けシーリング
	埋込スイッチ 1P15A×1
	埋込スイッチ 1P15A×3
	埋込スイッチ コンセント 1P15A×2+2P15A×1
	埋込コンセント 2P15A×1
	埋込コンセント 2P15A×2
	防雨型コンセント 2P15A×2E
	直列ユニット
	電話受口
	100V用チャイム
	チャイム押釦

※配管配線は可能な限り分別し撤去とする

電気設備 4階平面図 1/50 (改修前)

津市市営高洲町アパート1号館8号室火災に伴う復旧修繕		縮尺 1/50
図面名称	電気設備 撤去図 (改修前)	原図: A3
		令和3年
津市建設部市営住宅課		No. 11/12



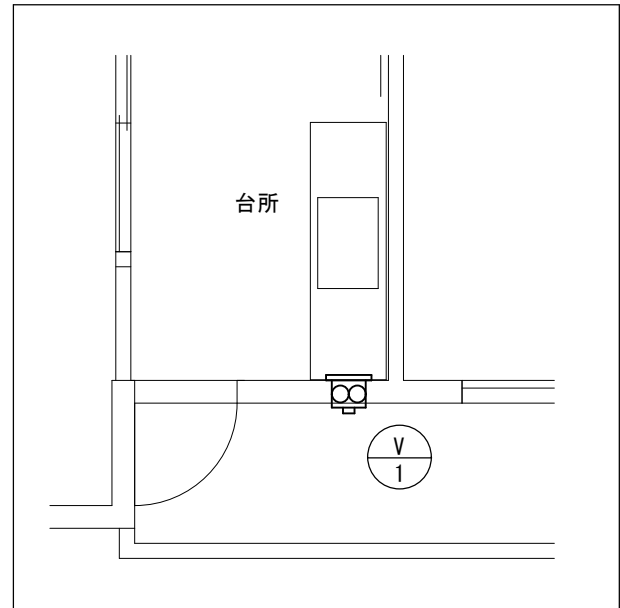
4階 給排水平面図 (改修前・後) S : 1/50

機械設備 凡例

記号	名称	工事区分	配管材料	保温・防露
— — —	給水配管	屋内一般	硬質塩ビライニング鋼管 (SGP-VB)	
----	排水配管	屋内一般	硬質塩化ビニル管 (VP)	
-----	通気配管	屋内一般	硬質塩化ビニル管 (VP)	塗装
— G —	ガス配管	屋内一般	炭素鋼鋼管 (白)	塗装

衛生器具表 (既設は撤去とする)

名称	参考品番 (上段: TOTO, 下段: LIXIL)	数量
ロータンク	S670BU, TS751ZSRR32, TS670FZUS, TS751D, T82CR32, T56H55R DT-570XR32, CF-171D-32BL, CF-103BB, CF-115-1 (235)	1
洗面器	L210C, T205UNRC, TL250D, T7PW1 L-132G, LF-1, LF-4PA, LF-6L, SF-10E	1
自在水栓	T130AUN13C LF-12F-13	2



4階 換気平面図 S : 1/50

換気機器表 (既設は撤去とする)

記号	機器名称	形式・仕様	台数
V-1	壁付扇	形式 台所用 引きひも付 風量 342 m ³ /h 羽根径 15 cm 電源 単相100V 消費電力 12.5 W 参考型番 EX-15KH7	1

津市市営高洲町アパート1号館8号室火災に伴う復旧修繕		縮尺 1/50
図面名称	4階 給排水設備平面図 (改修前・後)	原図: A3 令和3年
津市建設部市営住宅課		No. 12/12