

前 金	部 分 払
有	0 回

令 和 3 年 度

林振補 第 1 号

林道中畑線開設工事設計書

工事仕様は特記以外は三重県公共工事共通仕様書及び工事監督員の指示による。

津市農林水産部

林業振興室

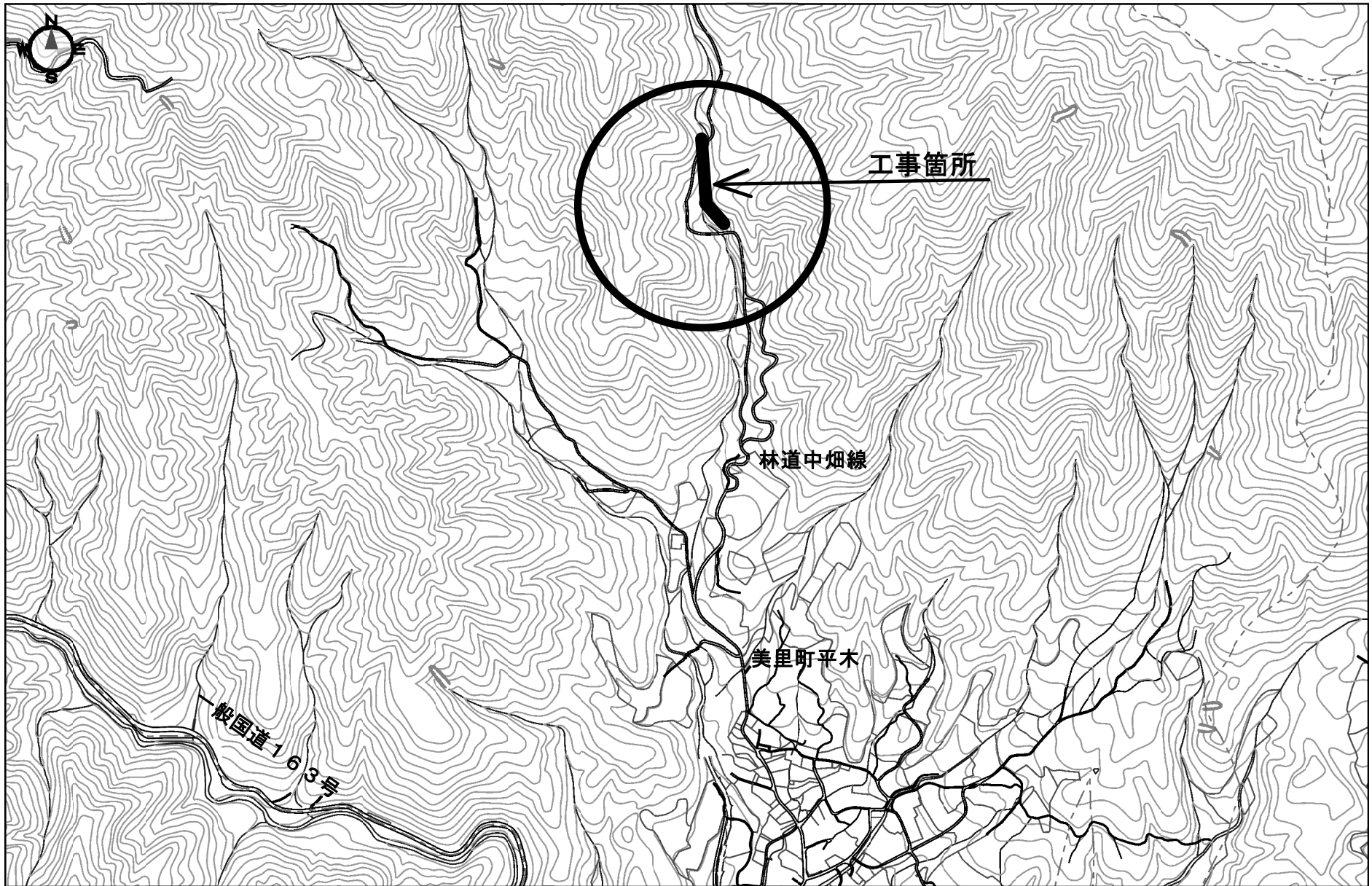
令和 3 年度	林振補 第 1 号	工 事 設 計 書			
施工場所	津市美里町平木地内			部長	
				次長	
工事名	林道中畑線開設工事			室長	
				検算者	
設計額		(うち消費税等相当額)		担当主幹	
				担当副主幹	
工 期	令和4年1月31日限り			設計者	
長	-	巾	-		

工 事 の 大 要

植生工 333.5m²
側溝工 28.9m
コンクリート路面工 478.9m²

位置図

令和3年度林振補第1号
林道中畑線開設工事



設 計 内 訳 表

費目	工事 区分	工種	種別	単 位	数 量	単 価	金 額	摘 要
本工事費								
	林道開設・改良			式				
					1.000			
	林道土工			式				
					1.000			
		盛土工		式				第 0001 号 明細表
					1.000			
		法面整形工		式				第 0002 号 明細表
					1.000			
	法面工			式				
					1.000			
		植生工		式				第 0003 号 明細表
					1.000			
	排水構造物工			式				
					1.000			
	作業土工			式				第 0004 号 明細表
					1.000			

設計内訳表

費目	工事区分	工種	種別	単位	数量	単価	金額	摘要
			側溝工	式				第 0005 号 明細表
					1.000			
			舗装工	式				
					1.000			
			舗装準備工	式				第 0006 号 明細表
					1.000			
			コンクリート路面工	式				第 0007 号 明細表
					1.000			
直接工事費計				式				
					1.000			
間接工事費								
共通仮設費								
			準備費	式				第 9001 号 明細表
					1.000			
			共通仮設費 (率計上額)	式				
					1.000			

設 計 内 訳 表

費目	工事 区分	工種	種別	単 位	数 量	単 価	金 額	摘 要
	共通	仮設費計		式				
					1.000			
純工事費				式				
					1.000			
現場管理費				式				
					1.000			
工事原価				式				
					1.000			
一般管理費等				式				
					1.000			
工事価格				式				
					1.000			
消費税及び地方消費税相当額				式				
					1.000			
本工事費計				式				
					1.000			

第 0001 号 明細表 盛土工					1 式 (上段 : 前 回 下段 : 今 回)	
細 別	規 格	単 位	数 量	単 価	金 額	摘 要
盛土		m3				第0001号単価表
			801.000			
山土		m3				第0002号単価表
			797.000			
合 計						

第 0002 号 明細表 法面整形工					1 式 (上段 : 前 回 下段 : 今 回)	
細 別	規 格	単 位	数 量	単 価	金 額	摘 要
法面整形 (盛土部) 削り取り整形		m2				第0003号施工単価表
			334.000			
合 計						

第 0003 号 明細表 植生工					1 式 (上段 : 前 回 下段 : 今 回)	
細 別	規 格	単 位	数 量	単 価	金 額	摘 要
植生マット		m2				第0003号単価表
			333.500			
合 計						

第 0004 号 明細表 作業土工					1 式 (上段 : 前 回 下段 : 今 回)	
細 別	規 格	単 位	数 量	単 価	金 額	摘 要
床掘り(施工パッケージ)		m3				CB210030(0001)
			19.000			
土砂		m3				CB210410(0002)
			13.000			
埋戻し(施工パッケージ)		m3				
合 計						

第 0005 号 明細表 側溝工					1 式 (上段 : 前 回 下段 : 今 回)	
細 別	規 格	単 位	数 量	単 価	金 額	摘 要
プレキャストU型側溝		m				第0004号施工単価表
週休補正なし U字溝 300B リサイクル認定製品 施工箇所補正無			28.900			
合 計						

第 0006 号 明細表 舗装準備工					1 式 (上段 : 前 回 下段 : 今 回)	
細 別	規 格	単 位	数 量	単 価	金 額	摘 要
不陸整正(施工パッケージ)		m2				CB410010(0003)
有り 49mm以上55mm未満 再生クラッシュラン RC-40			478.900			
合 計						

第 0007 号 明細表 コンクリート路面工					1 式	
					(上段 : 前 回 下段 : 今 回)	
細 別	規 格	単 位	数 量	単 価	金 額	摘 要
コンクリート路面 路盤紙無 金網無		m2				第0005号施工単価表
			478.900			
溶接金網 6.0×150×150		m2				第0004号単価表
			205.400			
目地板 杉板		m2				第0005号単価表
			14.400			
型枠(施工パッケージ) 一般型枠		m2				第0008号施工単価表
			24.400			
合 計						

第 9001 号 明細表 準備費					1 式	
					(上段 : 前 回 下段 : 今 回)	
細 別	規 格	単 位	数 量	単 価	金 額	摘 要
立木伐採集積		式				
			1.000			
根株運搬費 根切・積込含む		t				第0006号単価表
			6.800			

第 9001 号 明細表 準備費

1 式
(上段 : 前 回 下段 : 今 回)

細 別	規 格	単 位	数 量	単 価	金 額	摘 要
根株処分費		t				
			6.800			
枝葉運搬費		t				第0007号単価表
積込含む			2.000			
枝葉処分費		t				
			2.000			
幹積込費		t				第0008号単価表
			20.400			
木材売却額		t				
			20.400			
合 計						

盛土敷均し（狭幅）					第 0001 号 施工単価表 100.000 m3 当り	
名 称	単 位	数 量	単 価	金 額	摘 要	
ブルドーザ運転	日				第0001号運転単価表	
普通作業員	人					
合計	m3	100.000				
単位当り	m3	1.000	当り			

締固め（狭幅）					第 0002 号 施工単価表 100.000 m3 当り	
名 称	単 位	数 量	単 価	金 額	摘 要	
振動ローラ運転（賃料）	日				第0002号運転単価表	
合計	m3	100.000				

締固め（狭幅）		第 0002 号 施工単価表 100.000 m3 当り			
名 称	単 位	数 量	単 価	金 額	摘 要
単位当り	m3	1.000	当り		

法面整形（盛土部） 削り取り整形		第 0003 号 施工単価表 100.000 m2 当り			
名 称	単 位	数 量	単 価	金 額	摘 要
土木一般世話役	人				
普通作業員	人				
バックホウ運転	時間				
合計	m2	100.000			
単位当り	m2	1.000	当り		

プレキャストU型側溝
週休補正なし U字溝 300B リサイクル認定製品 施工箇所補正無

第 0004 号 施工単価表
10.000 m 当り

名 称	単 位	数 量	単 価	金 額	摘 要
排水構造物工[U型側溝]					
時間的制約 無、L=600mm 60を超え300kg/個以下、機・労 昼間	m	10.000			
鉄筋コンクリートU型排水溝：リサイクル認定製品 300B	本	16.500			
再生クラッシャーラン RC-40	m3	0.480			
合計	m	10.000			
単位当り	m	1.000	当り		

コンクリート路面
路盤紙無 金網無

第 0005 号 施工単価表
100.000 m2 当り

名 称	単 位	数 量	単 価	金 額	摘 要
生コンクリート					第0006号施工単価表
18-8-40 高炉セメント使用 W/C=60%以下	m3	15.600			

コンクリート路面 路盤紙無 金網無		第 0005 号 施工単価表 100.000 m2 当り			
名 称	単 位	数 量	単 価	金 額	摘 要
コンクリート路面工手間	m2	100.000			第0007号施工単価表
合計	m2	100.000			
単位当り	m2	1.000	当り		

生コンクリート 18-8-40 高炉セメント使用 W/C=60%以下		第 0006 号 施工単価表 10.000 m3 当り			
名 称	単 位	数 量	単 価	金 額	摘 要
生コンクリート 18-8-40 W/C=60%以下 高炉	m3	10.000			
合計	m3	10.000			
単位当り	m3	1.000	当り		

コンクリート路面工手間

第 0007 号 施工単価表
100.000 m2 当り

名 称	単 位	数 量	単 価	金 額	摘 要
土木一般世話役	人				
特殊作業員	人				
普通作業員	人				
諸雑費	%				
合計	m2	100.000			
単位当り	m2	1.000	当り		

型枠(施工パッケージ) 一般型枠		第 0008 号 施工単価表 100.000 m2 当り			
名 称	単 位	数 量	単 価	金 額	摘 要
型枠(施工パッケージ) 一般型枠	m2	100.000			CB240210(0004)
合計	m2	100.000			
単位当り	m2	1.000	当り		

根切・積込工 根切+積込		第 0009 号 施工単価表 10.000 m3 当り			
名 称	単 位	数 量	単 価	金 額	摘 要
根切工	m3	10.000			第0010号施工単価表
積込工	m3	10.000			第0011号施工単価表
合計	m3	10.000			

根切・積込工 根切+積込		第 0009 号 施工単価表 10.000 m3 当り			
名 称	単 位	数 量	単 価	金 額	摘 要
単位当り	m3	1.000	当り		

根切工		第 0010 号 施工単価表 10.000 m3 当り			
名 称	単 位	数 量	単 価	金 額	摘 要
特殊作業員	人				
普通作業員	人				
バックホウ運転	時間				
諸雑費	%				
合計	m3	10.000			

根切工		第 0010 号 施工単価表 10.000 m3 当り			
名 称	単 位	数 量	単 価	金 額	摘 要
単位当り	m3	1.000	当り		

積込工		第 0011 号 施工単価表 10.000 m3 当り			
名 称	単 位	数 量	単 価	金 額	摘 要
普通作業員	人				
バックホウ運転	時間				
合計	m3	10.000			
単位当り	m3	1.000	当り		

SJ0211 盛土						第 0001 号単価表	10 m3	当り
名 称	単 位	数 量	単 価	金 額	摘 要			
盛土敷均し (狭幅)	m3	10.000			第0001号施工単価表			
締固め (狭幅)	m3	10.000			第0002号施工単価表			
合 計	m3	10.000						
単位当り	m3	1.000	当り					

SJ0212 山土						第 0002 号単価表	10 m3	当り
名 称	単 位	数 量	単 価	金 額	摘 要			
山土 盛土用 (現場渡し)	m3	13.300						
合 計	m3	10.000						
単位当り	m3	1.000	当り					

SJ0040 植生マット		第 0003 号単価表				100 m2 当り
名 称	単 位	数 量	単 価	金 額	摘 要	
植生マット 多機能フィルターSP-45同等品以上	m2	100.000				
植生マット工 施工手間	m2	100.000				
合 計	m2	100.000				
単位当り	m2	1.000	当り			

S0002 溶接金網 6.0×150×150		第 0004 号単価表 100 m2 当り			
名 称	単 位	数 量	単 価	金 額	摘 要
溶接金網 線径6mm 網目150×150mm	m2	110.000			
普通作業員	人				
合 計	m2	100.000			
単位当り	m2	1.000	当り		

S0003 目地板 杉板		第 0005 号单価表 10 m2 当り			
名 称	単 位	数 量	単 価	金 額	摘 要
板材	m3	0.150			
土木一般世話役	人				
普通作業員	人				
合 計	m2	10.000			
単位当り	m2	1.000	当り		

SJ0010 根株運搬費 根切・積込含む		第 0006 号単価表 2.3 t 当り			
名 称	単 位	数 量	単 価	金 額	摘 要
ダンプトラック運転	時間				第0005号運転単価表
根切・積込工 根切+積込	m3	2.500			第0009号施工単価表
合 計	t	2.300			
単位当り	t	1.000	当り		

SJ0020 枝葉運搬費 積込含む						第 0007 号単価表 2.3 t	当り
名 称	単位	数 量	単 価	金 額	摘 要		
ダンプトラック運転	時間				第0005号運転単価表		
積込工	m3	2.500			第0011号施工単価表		
合 計	t	2.300					
単位当り	t	1.000	当り				

SJ0230 幹積込費						第 0008 号単価表 1 t	当り
名 称	単位	数 量	単 価	金 額	摘 要		
積込工	m3	1.250			第0011号施工単価表		
合 計	t	1.000					
単位当り	t	1.000	当り				

施工パッケージ単価一覧表

単価コード	施工名称	単位	標準単価	積算単価	条件名称	条件値
CB210030(0001)	床掘り(施工パッケージ)	m3			土質	土砂
CB210410(0002)	埋戻し(施工パッケージ)	m3			土質区分	土砂
CB410010(0003)	不陸整正(施工パッケージ)	m2			補足材料の有無	有り
					補足材料平均厚さ	49mm以上55mm未満
					補足材料	再生クラッシュラン RC-40
CB240210(0004)	型枠(施工パッケージ)	m2			型枠の種類	一般型枠

ブルドーザ運転					第 0001 号 運転単価表 1.000 日 当り	
名 称	単 位	数 量	単 価	金 額	摘 要	
ブルドーザ機械損料						
排出ガス対策型	供日					
軽油 一般用	リットル					
特殊運転手	人					
合計	日	1.000				
単位当り	日	1.000	当り			

振動ローラ運転（賃料）					第 0002 号 運転単価表 1.000 日 当り	
名 称	単 位	数 量	単 価	金 額	摘 要	
振動ローラ賃料						
排出ガス対策型	供用日					

振動ローラ運転（賃料）					第 0002 号 運転単価表 1.000 日 当り	
名 称	単 位	数 量	単 価	金 額	摘 要	
軽油 一般用	リットル					
特殊運転手	人					
合計	日	1.000				
単位当り	日	1.000	当り			

バックホウ運転					第 0003 号 運転単価表 1.000 時間 当り	
名 称	単 位	数 量	単 価	金 額	摘 要	
バックホウ機械損料	時間				第0004号運転単価表	
軽油 一般用	リットル					

バックホウ運転					第 0003 号 運転単価表 1.000 時間 当り	
名 称	単 位	数 量	単 価	金 額	摘 要	
特殊運転手	人					
合計	時間	1.000				
単位当り	時間	1.000	当り			

バックホウ機械損料					第 0004 号 運転単価表 1.000 時間 当り	
名 称	単 位	数 量	単 価	金 額	摘 要	
バックホウ機械損料[13欄] 排出ガス対策型	時間					
合計	時間	1.000				
単位当り	時間	1.000	当り			

ダンプトラック運転

第 0005 号 運転単価表
1.000 時間 当り

名 称	単 位	数 量	単 価	金 額	摘 要
ダンプトラック機械損料	時間				第0006号運転単価表
軽油 一般用	リットル				
一般運転手	人				
タイヤ損耗費	時間				
合計	時間	1.000			
単位当り	時間	1.000	当り		

ダンプトラック機械損料					第 0006 号 運転単価表 1.000 時間 当り	
名 称	単 位	数 量	単 価	金 額	摘 要	
ダンプトラック機械損料[13欄]	時間					
合計	時間	1.000				
単位当り	時間	1.000	当り			

バックホウ運転					第 0007 号 運転単価表 1.000 時間 当り	
名 称	単 位	数 量	単 価	金 額	摘 要	
バックホウ機械損料	時間				第0008号運転単価表	
軽油 一般用	リットル					
特殊運転手	人					

バックホウ運転					第 0007 号 運転単価表 1.000 時間 当り	
名 称	単 位	数 量	単 価	金 額	摘 要	
合計	時間	1.000				
単位当り	時間	1.000	当り			

バックホウ機械損料					第 0008 号 運転単価表 1.000 時間 当り	
名 称	単 位	数 量	単 価	金 額	摘 要	
バックホウ機械損料[13欄] 排出ガス対策型	時間					
合計	時間	1.000				
単位当り	時間	1.000	当り			

令和3年度林振補第1号

林道中畑線開設工事

数量総括表

<補助対象工事>

レベル1 : 林道開設・改良

レベル1 : 共通仮設

工 事 数 量 総 括 表

レベル1 (工事区分)	レベル2 (工種)	レベル3 (種別)	レベル4 (細別)	レベル5 (規格)	単位	数量	摘要
林道開設・改良(補助対象工事)					式	1	
	林道土工				式	1	
		盛土工			式	1	
			盛土		m3	801	
			山土		m3	797	
		法面整形工			式	1	
			法面整形(盛土部)	砂質土	m3	334	
	法面工				式	1	
		植生工			式	1	
			植生マット	多機能フィルターSP-45 同等品以上	m2	333.5	
	排水構造物工				式	1	
		作業土工			式	1	
			床掘り	土砂	m3	19	
			埋戻し		m3	13	
		側溝工			式	1	

工 事 数 量 総 括 表

レベル1 (工事区分)	レベル2 (工種)	レベル3 (種別)	レベル4 (細別)	レベル5 (規格)	単位	数量	摘要
			プレキャストU型側溝	U300B	m	28.9	
	舗装工				式	1	
		舗装準備工			式	1	
			不陸整正	平均 t=5cm RC-40	m2	478.9	
		コンクリート 路面工			式	1	
			コンクリート路面	18-8-40BB t=15cm	m2	478.9	
			溶接金網	6.0×150×150	m2	205.4	
			目地板	スギ板	m2	14.4	
			型枠		m2	24.4	
共通仮設					式	1	
	共通仮設費				式	1	
		準備費			式	1	
			立木伐採集積		式	1	

工 事 数 量 総 括 表

レベル1 (工事区分)	レベル2 (工種)	レベル3 (種別)	レベル4 (細別)	レベル5 (規格)	単位	数量	摘要
			根株運搬費	根切・積込含む	t	6.8	
			根株処分費		t	6.8	
			枝葉運搬費		t	2.0	
			枝葉処分費		t	2.0	
			幹積込費		t	20.4	
			木材売却額	幹	t	20.4	

数量計算書

レベル2 (工種)	レベル3 (種別)	レベル4 (細別)	レベル5 (規格及び数量)	単位	数量
林道土工	盛土工	盛土	V= 801.0	m3	801.0
		山土	V= 801.0 - (18.5 - (12.7/0.9)) = 796.6	m3	796.6
法面工	法面整形工	法面整形(盛土部)	砂質土 法面整形計算書より A= 333.5	m2	333.5
	植生工	植生マット	法面工面積計算書より A = 333.5	m2	333.5
排水構造物工	作業土工	床掘り	作業土工(排水構造物工)面積計算書より V = 18.5	m3	18.5
		埋戻し	作業土工(排水構造物工)面積計算書より V = 12.7	m3	12.7
	側溝工	プレキャストU型側溝	No.70+10.6(MC.46)~No.71+19.5(BC.47) L = 28.9	m	28.9

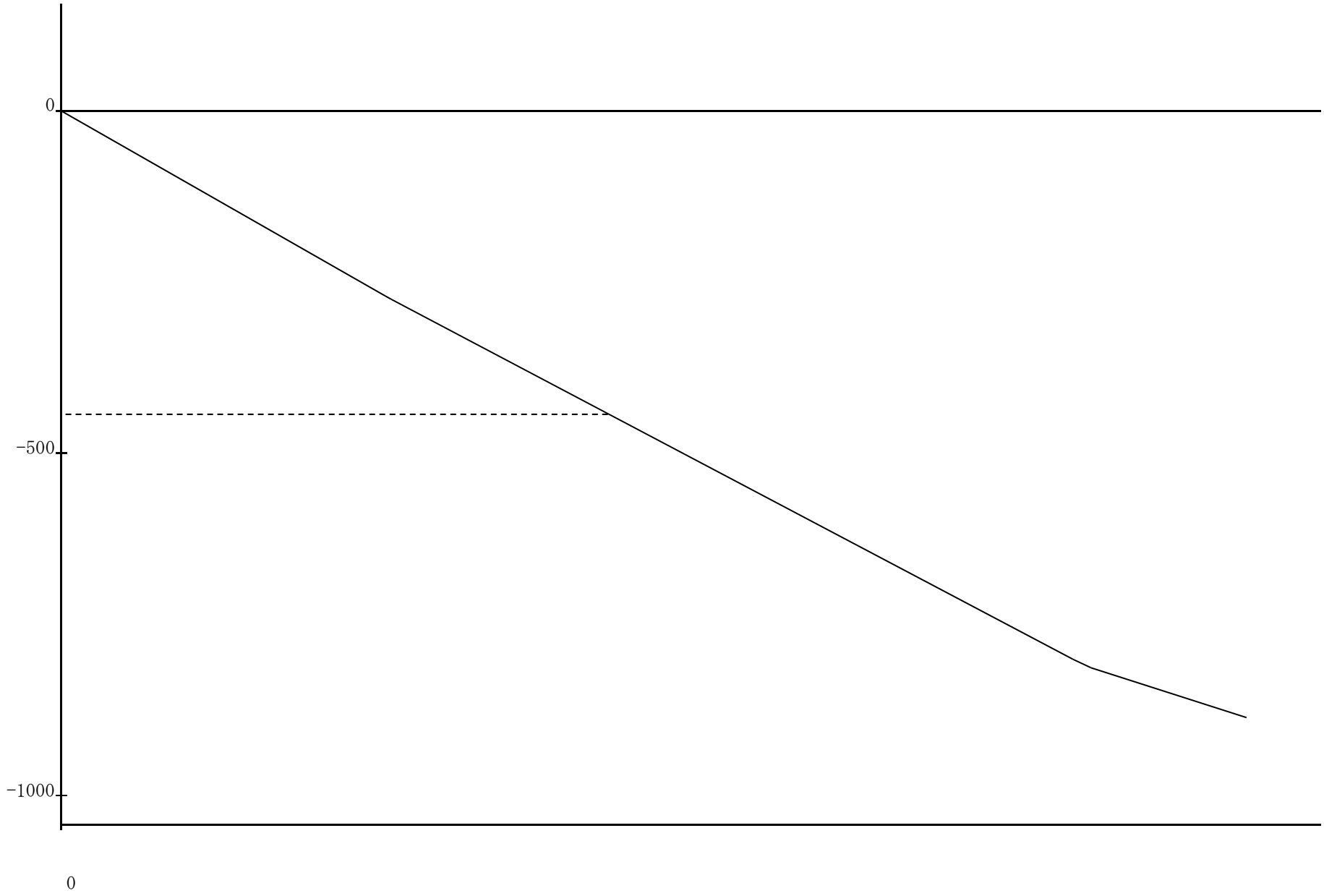
数量計算書

レベル2 (工種)	レベル3 (種別)	レベル4 (細別)	レベル5 (規格及び数量)	単位	数量	
舗装工	舗装準備工	不陸整正	別紙舗装準備工面積計算書より A = 478.9	m2	478.9	
		コンクリート路面工	別紙コンクリート路面工面積計算書より A = 478.9	m2	478.9	
	溶接金網	別紙溶接金網計算書より A = 205.4	m2	205.4		
	目地板	平均W= 478.90 / 142.1 = 3.37 A= 142.1 / 5.0 × 3.37 × 0.15 = 14.4	m2	14.4		
	型枠	A= 0.15 × (142.1 × 2 - 102.8 - 6.6 - 6.0 × 2) = 24.4 (L型延長) (重力擁壁) (BOX延長)	m2	24.4		
	共通仮設費	準備費	立木伐採集積	別紙計算書より	式	1.0
			根株運搬費	別紙計算書より W = 6.79	t	6.8
			根株処分費	W = 6.79	t	6.8
			枝葉運搬費	W = 6.79 × 0.3 (想定) = 2.04	t	2.0

数 量 計 算 書

レベル2 (工種)	レベル3 (種別)	レベル4 (細別)	レベル5 (規格及び数量)	単位	数量
		枝葉処分費	W = 6.79 × 0.3 (想定)	= 2.04 t	2.0
		幹積込費	W = 6.79 × 3.0 (想定)	= 20.37 t	20.4
		木材売却額	W = 6.79 × 3.0 (想定)	= 20.37 t	20.4

測点	切土量	盛土距離	盛土全体				埋戻し				盛土総量	センター距離	累加距離	累加土量	横断流用	
			断面	平均	体積	土量 1.0	断面	平均	体積	土量 1.0						
MC. 46			29.3	14.7												
EC. 46		9.26	29.0	29.2	270.4	270.4				270.4	9.3	9.26	-270.40			
NO. 71		0.16	29.0	29.0	4.6	4.6				4.6	0.2	9.42	-275.00			
BC. 47		19.48	24.9	27.0	526.0	526.0				526.0	19.5	28.90	-801.00			
合計		28.90			801.0	801.0				801.0	28.9					



法面整形工計算書

測点	距離	法面整形 (盛土部)		植生マット							
		法長 (m)	面積 (m2)	法長 (m)	面積 (m2)	法長 (m)	面積 (m2)	法長 (m)	面積 (m2)	法長 (m)	面積 (m2)
自 : No.70+10.6(MC.46)		12.8		12.8							
至 : No.70+19.8(EC.46)	9.2	11.5	111.8	11.5	111.8						
自 : No.70+19.8(EC.46)		11.5		11.5							
至 : No.71	0.2	11.6	2.3	11.6	2.3						
自 : No.71		11.6		11.6							
至 : No.71+19.5(BC.47)	19.5	10.9	219.4	10.9	219.4						
自 :											
至 :											
自 :											
至 :											
自 :											
至 :											
自 :											
至 :											
自 :											
至 :											
自 :											
至 :											
小計	28.9		333.5		333.5						

作業土工（排水構造物工）計算書

測点	距離	床掘り		埋戻し							
		断面積 (m2)	立積 (m3)	断面積 (m2)	立積 (m3)	断面積 (m2)	立積 (m3)	断面積 (m2)	立積 (m3)	断面積 (m2)	立積 (m3)
自 : No.70+10.6(MC.46)		0.64		0.44							
至 : No.70+19.8(EC.46)	9.2	0.64	5.9	0.44	4.0						
自 : No.70+19.8(EC.46)		0.64		0.44							
至 : No.71	0.2	0.64	0.1	0.44	0.1						
自 : No.71		0.64		0.44							
至 : No.71+19.5(BC.47)	19.5	0.64	12.5	0.44	8.6						
自 :											
至 :											
自 :											
至 :											
自 :											
至 :											
自 :											
至 :											
自 :											
至 :											
自 :											
至 :											
小計	28.9		18.5		12.7						

舗装準備工面積計算書

不陸整正 RC-40 平均 t = 5 cm

測点	距離 (m)	幅 (m)	面積 (m ²)	測点	距離 (m)	幅 (m)	面積 (m ²)
自 : No.61+17.9(MC.41)		4.00		自 : No.67		3.15	
至 : No.62	2.1	3.85	8.2	至 : No.67+3.0(BC.44)	3.0	3.65	10.2
自 : No.62		3.85		自 : No.67+3.0(BC.44)		3.65	
至 : No.62+6.9(EC.41)	6.9	4.45	28.6	至 : No.67+10.5(MC.44)	7.5	3.75	27.8
自 : No.62+6.9(EC.41)		4.45		自 : No.67+10.5(MC.44)		3.75	
至 : No.62+8.1(BC.42)	1.2	4.45	5.3	至 : No.67+17.9(EC.44)	7.4	3.65	27.4
自 : No.62+8.1(BC.42)		4.45		自 : No.67+17.9(EC.44)		3.65	
至 : No.62+14.7(MC.42)	6.6	3.75	27.1	至 : No.68	2.1	3.30	7.3
自 : No.62+14.7(MC.42)		3.75		自 : No.68		3.30	
至 : No.63	5.3	3.70	19.7	至 : No.68+4.5(BC.45)	4.5	3.45	15.2
自 : No.63		3.70		自 : No.68+4.5(BC.45)		3.45	
至 : No.63+1.4(EC.42)	1.4	3.65	5.1	至 : No.68+11.7(MC.45)	7.2	3.50	25.0
自 : No.63+1.4(EC.42)		3.65		自 : No.68+11.7(MC.45)		3.50	
至 : No.64	18.6	3.00	61.8	至 : No.68+18.9(EC.45)	7.2	3.45	25.0
自 : No.64		3.00		自 : No.68+18.9(EC.45)		3.45	
至 : No.65	20.0	3.00	60.0	至 : No.69	1.1	3.30	3.7
自 : No.65		3.00		自 :			
至 : No.65+8.0(IP.43)	8.0	3.00	24.0	至 :			
自 : No.65+8.0(IP.43)		3.00		自 :			
至 : No.66	12.0	3.00	36.0	至 :			
自 : No.66		3.00		自 :			
至 : No.67	20.0	3.15	61.5	至 :			
小計	102.1		337.3	小計	40.0		141.6
				合計	142.1		478.9

コンクリート路面工面積計算書

コンクリート路面 18-8-40BB t=15cm

測点	距離 (m)	幅 (m)	面積 (m2)	測点	距離 (m)	幅 (m)	面積 (m2)
自 : No.61+17.9(MC.41)		4.00		自 : No.67		3.15	
至 : No.62	2.1	3.85	8.2	至 : No.67+3.0(BC.44)	3.0	3.65	10.2
自 : No.62		3.85		自 : No.67+3.0(BC.44)		3.65	
至 : No.62+6.9(EC.41)	6.9	4.45	28.6	至 : No.67+10.5(MC.44)	7.5	3.75	27.8
自 : No.62+6.9(EC.41)		4.45		自 : No.67+10.5(MC.44)		3.75	
至 : No.62+8.1(BC.42)	1.2	4.45	5.3	至 : No.67+17.9(EC.44)	7.4	3.65	27.4
自 : No.62+8.1(BC.42)		4.45		自 : No.67+17.9(EC.44)		3.65	
至 : No.62+14.7(MC.42)	6.6	3.75	27.1	至 : No.68	2.1	3.30	7.3
自 : No.62+14.7(MC.42)		3.75		自 : No.68		3.30	
至 : No.63	5.3	3.70	19.7	至 : No.68+4.5(BC.45)	4.5	3.45	15.2
自 : No.63		3.70		自 : No.68+4.5(BC.45)		3.45	
至 : No.63+1.4(EC.42)	1.4	3.65	5.1	至 : No.68+11.7(MC.45)	7.2	3.50	25.0
自 : No.63+1.4(EC.42)		3.65		自 : No.68+11.7(MC.45)		3.50	
至 : No.64	18.6	3.00	61.8	至 : No.68+18.9(EC.45)	7.2	3.45	25.0
自 : No.64		3.00		自 : No.68+18.9(EC.45)		3.45	
至 : No.65	20.0	3.00	60.0	至 : No.69	1.1	3.30	3.7
自 : No.65		3.00		自 :			
至 : No.65+8.0(IP.43)	8.0	3.00	24.0	至 :			
自 : No.65+8.0(IP.43)		3.00		自 :			
至 : No.66	12.0	3.00	36.0	至 :			
自 : No.66		3.00		自 :			
至 : No.67	20.0	3.15	61.5	至 :			
小計	102.1		337.3	小計	40.00		141.6
				合計	142.10		478.9

コンクリート路面工面積計算書

溶接金網 6.0×150×150

測点	距離 (m)	幅 (m)	面積 (m ²)	測点	距離 (m)	幅 (m)	面積 (m ²)
自 : No.61+17.9(MC.41)		4.00		自 : No.67			
至 : No.62	2.1	3.85	8.2	至 : No.67+3.0(BC.44)	3.0		
自 : No.62		3.85		自 : No.67+3.0(BC.44)			
至 : No.62+6.9(EC.41)	6.9	4.45	28.6	至 : No.67+10.5(MC.44)	7.5		
自 : No.62+6.9(EC.41)		4.45		自 : No.67+10.5(MC.44)			
至 : No.62+8.1(BC.42)	1.2	4.45	5.3	至 : No.67+17.9(EC.44)	7.4		
自 : No.62+8.1(BC.42)		4.45		自 : No.67+17.9(EC.44)		3.65	
至 : No.62+14.7(MC.42)	6.6	3.75	27.1	至 : No.68	2.1	3.30	7.3
自 : No.62+14.7(MC.42)				自 : No.68		3.30	
至 : No.63	5.3			至 : No.68+4.5(BC.45)	4.5	3.45	15.2
自 : No.63				自 : No.68+4.5(BC.45)		3.45	
至 : No.63+1.4(EC.42)	1.4			至 : No.68+11.7(MC.45)	7.2	3.50	25.0
自 : No.63+1.4(EC.42)				自 : No.68+11.7(MC.45)		3.50	
至 : No.64	18.6			至 : No.68+18.9(EC.45)	7.2	3.45	25.0
自 : No.64				自 : No.68+18.9(EC.45)		3.45	
至 : No.65	20.0			至 : No.69	1.1	3.30	3.7
自 : No.65		3.00		自 :			
至 : No.65+8.0(IP.43)	8.0	3.00	24.0	至 :			
自 : No.65+8.0(IP.43)		3.00		自 :			
至 : No.66	12.0	3.00	36.0	至 :			
自 : No.66				自 :			
至 : No.67	20.0			至 :			
小計	102.1		129.2	小計	40.00		76.2
				合計	142.10		205.4

立木伐採集積費集計表

胸高直径 cm	(単位:円)												根株重量(t)		根株重量(t)		根株重量(t)		根株重量(t)			
	スギ			ヒノキ			マツ			雑木			スギ		ヒノキ		マツ		雑木			
	本数	単価	小計	本数	単価	小計	本数	単価	小計	本数	単価	小計	本数	単価	小計	本数	単価	小計	本数	単価	小計	
5															0.010	0.00	0.01	0.00	0.01	0.00	0.008	0.00
6															0.014	0.00	0.014	0.00	0.02	0.00	0.011	0.00
7															0.018	0.00	0.018	0.00	0.02	0.00	0.014	0.00
8															0.022	0.00	0.023	0.00	0.03	0.00	0.018	0.00
9															0.027	0.00	0.029	0.00	0.03	0.00	0.022	0.00
10															0.033	0.00	0.036	0.00	0.04	0.00	0.026	0.00
11															0.038	0.00	0.043	0.00	0.04	0.00	0.031	0.00
12															0.045	0.00	0.051	0.00	0.05	0.00	0.036	0.00
13	2														0.051	0.08	0.059	0.00	0.06	0.00	0.041	0.00
14	4														0.058	0.19	0.068	0.00	0.07	0.00	0.046	0.00
15	2														0.066	0.11	0.077	0.00	0.07	0.00	0.052	0.00
16	1														0.073	0.06	0.087	0.00	0.08	0.00	0.058	0.00
17	1														0.081	0.06	0.098	0.00	0.09	0.00	0.064	0.00
18	2														0.090	0.14	0.109	0.00	0.10	0.00	0.071	0.00
19	1														0.099	0.08	0.121	0.00	0.11	0.00	0.078	0.00
20	2														0.108	0.17	0.133	0.00	0.12	0.00	0.085	0.00
21	1														0.117	0.09	0.146	0.00	0.13	0.00	0.092	0.00
22	1														0.127	0.10	0.16	0.00	0.15	0.00	0.1	0.00
23	6														0.137	0.66	0.174	0.00	0.16	0.00	0.108	0.00
24	2														0.148	0.24	0.189	0.00	0.17	0.00	0.116	0.00
25	1														0.158	0.13	0.204	0.00	0.18	0.00	0.125	0.00
26	3														0.169	0.41	0.22	0.00	0.20	0.00	0.133	0.00
27	1														0.181	0.14	0.236	0.00	0.21	0.00	0.142	0.00
28	2														0.192	0.31	0.253	0.00	0.22	0.00	0.151	0.00
29	1														0.204	0.16	0.271	0.00	0.24	0.00	0.161	0.00
30	2														0.217	0.35	0.289	0.00	0.25	0.00	0.17	0.00
31															0.229	0.00	0.307	0.00	0.27	0.00	0.18	0.00
32	2														0.242	0.39	0.326	0.00	0.28	0.00	0.19	0.00
33	2														0.255	0.41	0.346	0.00	0.30	0.00	0.2	0.00
34															0.269	0.00	0.366	0.00	0.31	0.00	0.211	0.00
35															0.283	0.00	0.387	0.00	0.33	0.00	0.221	0.00
36	1														0.297	0.24	0.408	0.00	0.35	0.00	0.232	0.00
37	1														0.311	0.25	0.43	0.00	0.36	0.00	0.243	0.00
38	1														0.326	0.26	0.452	0.00	0.38	0.00	0.255	0.00
39	1														0.341	0.27	0.475	0.00	0.40	0.00	0.266	0.00
40	1														0.356	0.28	0.499	0.00	0.42	0.00	0.278	0.00
41	1														0.371	0.30	0.523	0.00	0.44	0.00	0.29	0.00
42															0.387	0.00	0.547	0.00	0.46	0.00	0.302	0.00
43															0.403	0.00	0.572	0.00	0.47	0.00	0.315	0.00
44	1														0.419	0.34	0.598	0.00	0.49	0.00	0.327	0.00
45															0.436	0.00	0.624	0.00	0.51	0.00	0.34	0.00
46															0.453	0.00	0.65	0.00	0.53	0.00	0.353	0.00
47															0.470	0.00	0.678	0.00	0.55	0.00	0.366	0.00
48															0.487	0.00	0.705	0.00	0.58	0.00	0.38	0.00
49															0.505	0.00	0.733	0.00	0.60	0.00	0.394	0.00
50															0.523	0.00	0.762	0.00	0.62	0.00	0.407	0.00
51															0.541	0.00	0.791	0.00	0.64	0.00	0.421	0.00
52															0.559	0.00	0.821	0.00	0.66	0.00	0.436	0.00
53															0.578	0.00	0.852	0.00	0.69	0.00	0.45	0.00
54															0.597	0.00	0.882	0.00	0.71	0.00	0.465	0.00
55															0.616	0.00	0.914	0.00	0.73	0.00	0.479	0.00
56															0.636	0.00	0.946	0.00	0.75	0.00	0.494	0.00
57															0.655	0.00	0.978	0.00	0.78	0.00	0.51	0.00
58															0.675	0.00	1.011	0.00	0.80	0.00	0.525	0.00
59															0.695	0.00	1.044	0.00	0.83	0.00	0.54	0.00
60	1														0.716	0.57	1.078	0.00	0.85	0.00	0.556	0.00
61cm以上加算額															0.737	0.00	1.112	0.00	0.88	0.00	0.572	0.00
計	47			0			0			0					6.79		0.00		0.00		0.00	

合計	本数	伐採集積費
	47	

6.79 t

特記仕様書（共通編）

No.1

大区分	中区分	小区分（条件及び内容）
共通	共通	<input checked="" type="checkbox"/> 本工事の施工にあたっては、三重県発行の「三重県公共工事共通仕様書」（令和2年8月）に準じて行うものとする。 <input checked="" type="checkbox"/> 津市工事請負契約約款、図面及び別紙特記仕様書（施工条件明示一覧表）並びに特記事項は、三重県発行の「三重県公共工事共通仕様書」（令和2年8月）に優先する。 <input checked="" type="checkbox"/> 本工事はすべて設計図書（図面、仕様書並びに現場説明書及び現場説明に対する質問解答書を含む）によるほか、津市契約規則及び津市建設工事執行規則により執行する。 <input checked="" type="checkbox"/> 設計図書において疑義が生じた場合は監督員の指示による。
	施工計画	<input checked="" type="checkbox"/> 品質及び出来形の基準値・規格値について、三重県公共工事共通仕様書で定めのない工種は、監督員との協議による。 <input checked="" type="checkbox"/> 選任を必要とする作業においては、作業主任者等を配置し、必要な資格者一覧を作成するとともに免許の写しを提出するものとする。 <input checked="" type="checkbox"/> 工事中の安全確保のため、労働安全に結びつく労働者が保有する資格者（クレーン運転士、玉掛業者など）の一覧を作成しその資格証の写しを提出するものとする。
	施工体制台帳	<input checked="" type="checkbox"/> 受注者は工事を施工するために下請負契約を締結した場合には、下請金額にかかわらず施工体制台帳を作成し、工事現場に備えるとともに、その写しを監督員に提出すること。
	工事測量	<input checked="" type="checkbox"/> 施工前に、基準点、KBM、縦横断面及び工事区間内における境界の確認測量を行い、その結果、設計図書と差異が生じている場合には監督員に報告するものとする。 <input type="checkbox"/> 工事区間内の境界は、受注者の責任において原形復旧できる資料を作成、保存し、調査資料は監督員へ1部提出するものとする。
	施工	<input checked="" type="checkbox"/> 契約書、設計書及び仕様書に明示されていない事項であっても、機能上及び施工上当然必要と認められるもの、並びに取合いのはつり・補修・復旧は、受注者の負担で処理するものとする。 <input type="checkbox"/> 工事中（養生中を含む）の隣接家屋の乗り入れについては、所有者と十分に協議の上、必要に応じ、鉄板等にて対応するものとする。 <input type="checkbox"/> 排水構造物の施工については、常時通水可能な状態を確保し、異常時には臨機の措置を講じるものとする。
	工程	工程
関係機関協議		<input type="checkbox"/> 施工前、ゴミ置場等施工上移設が生じる場合は、所有者、関係自治会等調整し移設場所を確定し、回覧等により周知徹底を行うものとする。他の物件で移設が生じる場合も、同様の扱いとする。 <input checked="" type="checkbox"/> 受注者は、工事着手前にはもとより、工事期間中を通じて、必要の都度、工事内容を地元住民及び通行人等関係者に周知し、工事への協力を求めるための文書を配布するなど必要な措置を講ずるものとする。 <input type="checkbox"/> 地下埋設物の対応について、各管理者と監督員の立会のもと、試掘調査を行うものとする。 <input type="checkbox"/> 施工箇所付近に占用物件が予想される場合には、工事施工に先立って地下埋設（上空占用を含む）の詳細情報を関係機関から調査収集し、受注者より各管理者と現地立会を行うなど、施工に際し十分に協議確認を行うものとする。 <input checked="" type="checkbox"/> 地下埋設物及び上空占用物を誤って切断した場合の緊急時の対策として、必ず監督員まで詳細を報告し、速やかに関係機関へ連絡を取るとともに周辺住民に対しても適切な処置を行うものとする。 <input type="checkbox"/> 他の工事等と重複する場合も考えられるため、施工時期や交通規制等に綿密な調整を図り、十分な配慮をもって施工するものとする。
官公庁への手続き等		<input type="checkbox"/> 交通障害に伴う道路使用許可の手続き、消防への工事届け等を速やかに行うものとする。なお、道路使用許可申請にかかる手数料は、受注者の負担とする。

（注）上記条件及び内容のレ印当該欄は、工事に於いて制約を受ける事となるので明示する。
 変更が生じた場合及び明示されていない制約等が発生したときは、発注者と別途協議し適切な措置を講ずるものとする。
 別途協議とは、設計・現場説明又は作業打合せ等により協議するものとする。

津 市
令和3年4月

特記仕様書（共通編）

大区分	中区分	小区分（条件及び内容）
用地・補償関係	事業損失	<input type="checkbox"/> 家屋事前調査は、調査前に対象住民への周知を行い、調査後に工事着手するものとする。 <input checked="" type="checkbox"/> 受注者の責における金銭的補償等は、受注者の責任において適切に処理するものとする。補償対象者より領収書、承諾書等を徴収し、監督員に報告するものとする。ただし、その内容によっては、市と受注者が協議し、市が処理する場合もある。
	民地の保全	<input checked="" type="checkbox"/> 官民若しくは民地の境界を示すもの（杭、鋸、プレート等）が発見された場合は、施工前に監督員に報告するものとする。 <input checked="" type="checkbox"/> 工事により境界杭等が破損、亡失した場合は、工事完了後復元を行うものとする。その際には、関係者と立会、承認を得るものとする。
安全対策	工事中の安全確保	<input type="checkbox"/> 施工箇所において、通学路であった場合は、対象の学校と十分協議をし、工程の調整を図るものとし、通学者の安全を確保するものとする。 <input checked="" type="checkbox"/> 資機材の搬出入と通行時間は適切な時間帯に行い、沿線住民等への周知を図るものとする。これにより難しい場合は、関係自治会等と協議を行うものとする。 <input checked="" type="checkbox"/> 地山掘削・床掘時は、既設構造物に損傷が出ないように、適切な措置を行うものとする。また、万が一損傷を与えた場合には、受注者の責において対処するものとする。 <input checked="" type="checkbox"/> 図示してある掘削及び床掘については、計算用に用いた線であり、施工段階では各安全法令を遵守し施工状況、地下水等を考慮し現場にあわせた勾配等、対策を講じて施工するものとする。 <input type="checkbox"/> 工種（ ）について、施工日の即日開放を原則とする。 <input type="checkbox"/> 工種（ ）について、事前に（ 警察署）と立会を行い、確認後、施工を行うものとする。 <input checked="" type="checkbox"/> 現場にて使用する各種建設機械は、持込者や点検・整備・維持管理状況が把握できるよう、受注者において書類により整理し、監督員もしくは検査員が求めた際には提示すること。 <input type="checkbox"/> 現場において設置する仮設工は、設置完了時や使用中の点検及び管理についてチェックリスト等を活用して実施・整理し、監督員もしくは検査員が求めた際には提示すること。 <input checked="" type="checkbox"/> 現場代理人は、豪雨、出水、その他の天災に対しては、平素から気象情報などについて十分な注意を払い、常にこれに対処できる準備をしておくものとする。 <input checked="" type="checkbox"/> 工事中は、路面に段差や小構造物等突起物がないよう仮舗装等で十分なすり付けを行い、毎日の作業終了後工事現場内を十分に調べ、危険な箇所はその日のうちに補修を行うものとする。
	交通安全管理	<input checked="" type="checkbox"/> 工事の施工に伴って、工事車両の出入口及び交差道路に対し、一般交通の安全誘導が必要となる箇所には、交通の誘導・整理を行う者（以下「交通誘導警備員」という）を配置し、公衆の交通の安全を確保するものとする。 <input type="checkbox"/> 交通誘導警備員のうち1人は有資格者（平成17年警備業法改正以降の交通誘導警備業務にかかる1級又は2級検定合格者）または、交通の誘導・整理の実務経験3年以上の者を配置するものとする。 <input type="checkbox"/> 受注者は、交通誘導警備員を雇用するにあたり、その警備会社と雇用期間中等労働条件並びに傷害保険等に関する契約書を締結し、その契約書（写し）を監督員に提出すること。また、交通誘導警備員の配置者一覧表（資格・実務経験年数を明示したもの）及び配置者名の明記された伝票を監督員へ提示するものとする（但し、監督員が提出を求めた場合は提出するものとする）。 <input type="checkbox"/> 交通誘導警備員に一日一日の工事（どこまで進入できるか等）を十分把握させ、地元車両の出入り等、交通整理に円滑な処置がとれるようにするものとする。

(注)上記条件及び内容のレ印当該欄は、工事において制約を受ける事となるので明示する。
 変更が生じた場合及び明示されていない制約等が発生したときは、発注者と別途協議し適切な措置を講ずるものとする。
 別途協議とは、設計・現場説明又は作業打合せ等により協議するものとする。

特記仕様書（共通編）

大区分	中区分	小区分（条件及び内容）
環境対策	環境対策	<p><input checked="" type="checkbox"/> 現場施工及び、現場外走行時の防塵対策については、周囲に粉塵等の影響が無いよう対策を講じ、通行及び人家に対し十分配慮すること。万が一被害が生じた場合は、受注者の責において解決にあたるものとする。</p> <p><input checked="" type="checkbox"/> 土粒子を多量に含み、排水施設等に悪影響を及ぼすと考えられる放流については、沈砂または濾過施設を通して放流するものとする。</p> <p><input checked="" type="checkbox"/> 受注者は産業廃棄物の処理を委託する際、運搬については産業廃棄物収集運搬業者等と、処分については産業廃棄物処分業者等と、それぞれ個別に直接契約し、その契約書（写し）及び収集運搬業・処分業の許可証（写し）を監督員に提示もしくは提出すること。</p> <p><input checked="" type="checkbox"/> 廃棄物処理及び清掃に関する法律に基づき、産業廃棄物の排出事業者（受注者）は産業廃棄物の処理を委託する際、適正処理のために必要な廃棄物情報（成分性状等）を処理業者に提供し、また受注者は、処理に係る産業廃棄物管理票（マニフェスト）について、監督員が提示を求めた場合は提示するものとする。</p>
資料作成	提出書類	<p><input checked="" type="checkbox"/> 工事日誌については、監督員が指示した場合、提出するものとする。</p> <p><input checked="" type="checkbox"/> 完成写真は、着手前・施工中・完成時に、起点及び終点において必ず同一方向となるように撮影し、3枚1組として、工事写真帳の上段・中段・下段に整理し、完成写真として提出するものとする。（提出部数 2部 用紙サイズ：A4）</p> <p><input checked="" type="checkbox"/> 工事完成報告書の提出部数は2部とする。</p> <p><input checked="" type="checkbox"/> 受注者は、工事に使用する材料の品質を証明する資料を受注者の責任と費用負担において整備し、使用前に監督員に提出し、確認を受けるものとする。 ・アスファルト混合物（事前認定審査を受けた混合物の認定書の写し）、生コンクリート（製造会社の材料試験結果、配合の決定に関する確認資料）、購入土、碎石（新材）等 ※その他材料に関する資料についても原則、全て提出するものとするが、主たる材料以外で使用量が少量の場合は資料の提出について監督員と協議できるものとする。</p>
	部分下請負通知書	<p><input checked="" type="checkbox"/> 受注者は、工事の一部分において下請負させる場合は、全て部分下請負通知書を当該下請負業者の施工開始日までに監督員に提出するものとする。部分下請負通知書には下請負業者（再下請負業者を含む）との契約書等の写し、下請負業者（再下請負業者を含む）の建設業の許可の写し及び主任技術者等の資格者証の写し等を添付するものとする。なお、建設業にない下請負の場合、書面上の主任技術者を作業責任者等と読み替え、下請業者に当該業務の資格者証の写しを添付するものとする。</p> <p><input type="checkbox"/> 特定建設業者で下請負金額の総額が、建設業法第3条第1項第2号の政令で定める金額以上の場合、受注者は、本工事をつかさどる監理技術者の資格証明書の写しを提出するものとする。</p>
支払いに関する事項	前金支払いに関する事項	<p><input checked="" type="checkbox"/> 請負代金の額が130万円以上の契約において、受注者が公共工事の前払金保証事業に関する法律に規定する保証事業会社の保証を明示した場合で、市が必要と認めるときは、契約金額の10分の4以内で、かつ当該支予算の範囲内で前払いするものとする。</p>

(注)上記条件及び内容のレ印当該欄は、工事において制約を受ける事となるので明示する。
変更が生じた場合及び明示されていない制約等が発生したときは、発注者と別途協議し適切な措置を講ずるものとする。
別途協議とは、設計・現場説明又は作業打合せ等により協議するものとする。

特記仕様書（共通編）

No.4

大区分	中区分	小区分（条件及び内容）										
その他	名札	<input checked="" type="checkbox"/> 受注者は、監理技術者、監理技術者補佐、主任技術者（下請負を含む）及び元請負の専門技術者（専任している場合のみ）に、工事現場内において、工事名、工期、顔写真、所属会社名及び社印の入った名札を着用させるものとする。 <名札の例> <div style="border: 1px solid black; padding: 10px; text-align: center;"> <p>主任・監理技術者</p> <table style="margin: auto;"> <tr> <td style="border: 1px solid black; padding: 5px;">写 真</td> <td style="padding: 5px;">氏 名</td> <td style="padding: 5px;">〇〇 〇〇</td> </tr> <tr> <td rowspan="3" style="border: 1px solid black; padding: 5px;">2cm×3cm 程度</td> <td style="padding: 5px;">工 事 名</td> <td style="padding: 5px;">〇〇〇〇工事</td> </tr> <tr> <td style="padding: 5px;">工 期</td> <td style="padding: 5px;">自〇〇年〇〇月〇〇日 至〇〇年〇〇月〇〇日</td> </tr> <tr> <td style="padding: 5px;">会 社</td> <td style="padding: 5px;">〇〇建設株式会社 印</td> </tr> </table> </div> <p>注1) 用紙の大きさは名刺サイズ以上とする。 注2) 所属会社の社印とする。</p>	写 真	氏 名	〇〇 〇〇	2cm×3cm 程度	工 事 名	〇〇〇〇工事	工 期	自〇〇年〇〇月〇〇日 至〇〇年〇〇月〇〇日	会 社	〇〇建設株式会社 印
	写 真	氏 名	〇〇 〇〇									
	2cm×3cm 程度	工 事 名	〇〇〇〇工事									
		工 期	自〇〇年〇〇月〇〇日 至〇〇年〇〇月〇〇日									
		会 社	〇〇建設株式会社 印									
部分使用	<input type="checkbox"/> 部分使用箇所（ ） <input type="checkbox"/> 部分使用時期（ ） <input type="checkbox"/> 部分使用目的（ ）											
部分引渡し	<input type="checkbox"/> 部分引渡し指定部分（ 別途説明書に記載 ） <input type="checkbox"/> 部分引渡し時期（ ）											
巡回	<input checked="" type="checkbox"/> 当工事(修繕)は、公共工事の品質確保の促進を図るものとして、検査課において施工状況の確認等を行う現場パトロールを行うことがある。											
その他	<input type="checkbox"/>											

(注)上記条件及び内容のレ印当該欄は、工事において制約を受ける事となるので明示する。
 変更が生じた場合及び明示されていない制約等が発生したときは、発注者と別途協議し適切な措置を講ずるものとする。
 別途協議とは、設計・現場説明又は作業打合せ等により協議するものとする。

特記仕様書（施工条件明示一覧表）

明示項目	明示事項	条件及び内容
工程関係	<input type="checkbox"/> 別途工事との工程調整が必要あり (別途工事名:)	<input type="checkbox"/> 調整項目 (<input type="checkbox"/> 資材等の流用 <input type="checkbox"/> 仮設及び工事用道路等の調整 <input type="checkbox"/> 建設機械等の調整) <input type="checkbox"/> 施工順序の調整 <input type="checkbox"/> その他 () <input type="checkbox"/> 別途協議)
	<input type="checkbox"/> 施工時期、施工時間及び施工方法の制限あり	<input type="checkbox"/> 制限する工種名 () 施工時期及び施工時間 () 施工方法 ()
	<input type="checkbox"/> 工期	<input type="checkbox"/> 工期は、繰越手続きが完了後、(年 月 日) までに変更します。
	<input type="checkbox"/> 他機関との協議が未完了	<input type="checkbox"/> 協議が必要な機関名 () 協議完了見込み時期 ()
用地関係	<input type="checkbox"/> 用地補償物件の未処理箇所あり	<input type="checkbox"/> 未処理箇所 (<input type="checkbox"/> 別添図等 <input type="checkbox"/> No. ~No.) <input type="checkbox"/> 別途協議)
	<input type="checkbox"/> 仮設ヤードの有無	<input type="checkbox"/> 完了見込み時期 (令和 年 月 日) <input type="checkbox"/> 別途協議) <input type="checkbox"/> 仮設ヤード (<input type="checkbox"/> 官有地 <input type="checkbox"/> 民有地 <input type="checkbox"/> その他 ()) <input type="checkbox"/> 別途協議) <input type="checkbox"/> 仮設ヤード使用期間 () <input type="checkbox"/> 仮設ヤードからの運搬距離 (L = km) <input type="checkbox"/> 使用条件・復旧方法 ()
	<input type="checkbox"/> その他 ()	<input type="checkbox"/> その他 ()
	<input type="checkbox"/> 用地補償物件の未処理箇所あり	<input type="checkbox"/> 未処理箇所 (<input type="checkbox"/> 別添図等 <input type="checkbox"/> No. ~No.) <input type="checkbox"/> 別途協議)
公害対策関係	<input checked="" type="checkbox"/> 施工方法の制限あり	<input checked="" type="checkbox"/> 制限項目 (<input type="checkbox"/> 騒音 <input type="checkbox"/> 振動 <input type="checkbox"/> 水質 <input type="checkbox"/> 粉じん <input checked="" type="checkbox"/> 排出ガス <input type="checkbox"/> その他 ()) <input type="checkbox"/> 施工方法等 (<input type="checkbox"/> 指定工法名 ()) <input type="checkbox"/> その他 () <input type="checkbox"/> 別途協議) <input type="checkbox"/> 施工時期 ()
	<input type="checkbox"/> 事業損失防止に関する調査あり	<input type="checkbox"/> 調査項目 (<input type="checkbox"/> 騒音測定 <input type="checkbox"/> 振動測定 <input type="checkbox"/> 水質調査 <input type="checkbox"/> 近接家屋の事前・事後調査 <input type="checkbox"/> 地盤沈下測定) <input type="checkbox"/> 地下水水位等の測定 <input type="checkbox"/> その他 () <input type="checkbox"/> 別途協議) <input type="checkbox"/> 調査方法 (<input type="checkbox"/> 別途資料 <input type="checkbox"/> その他 ()) <input type="checkbox"/> 別途協議) <input type="checkbox"/> その他 ()
	<input type="checkbox"/> その他 ()	<input type="checkbox"/> その他 ()
安全対策関係	<input checked="" type="checkbox"/> 交通安全施設等の指定あり	<input checked="" type="checkbox"/> 交通安全施設等の配置 (<input type="checkbox"/> 別添図等 <input type="checkbox"/> その他 ()) <input checked="" type="checkbox"/> 別途協議) <input type="checkbox"/> 交通誘導警備員の配置 (<input type="checkbox"/> 別添図等 <input type="checkbox"/> その他 ()) <input type="checkbox"/> 別途協議) <input type="checkbox"/> 指定路線 <input type="checkbox"/> 指定路線以外 <input type="checkbox"/> 交通誘導警備員の配置人員数 <input type="checkbox"/> 概算人数による算出 ① 交通誘導警備員の人数は、概算数量としているため、設計変更の対象とする。 概算延べ人数: 交通誘導警備員 A: 人 B: 人 (注: 交通誘導警備員Aが配置できない場合も変更の対象とする。) ② 受注者は、工事着手前に配置計画等(配置人員、期間等)を作成し、それを基に、監督員と必要とする交通誘導警備員の延べ配置人員を協議すること。工事着手後、計画を変更する必要がある場合は、随時、協議を行い、計画を見直すこと。なお、延べ配置人員の算出は、県が定める作業日当たり標準作業量等を用い作成するものとし、現場条件等により県の標準作業量等と差が生じる場合は、その理由を明確にした計画をもって協議すること。また、実績人数の確認方法についても合わせて協議を行うこと。 ③ 交通誘導警備員の配置完了後、協議により定めた実績人数が確認できる資料を提出すること。 <input type="checkbox"/> 積上げによる算出 配置人員数 (人) (うち交通誘導警備員A (人)) (注: 配置人員数の変更は原則行わないものとする。但し、交通誘導警備員Aが配置できない場合は変更の対象とする。) <input type="checkbox"/> 交通誘導警備員の配置時間 () <input type="checkbox"/> 交通誘導警備員の配置期間 () <input type="checkbox"/> 交通誘導警備員配置の対象工種 ()
	<input type="checkbox"/> 近接施設等に対する制限	<input type="checkbox"/> 既存施設あり ・近接公共施設 (<input type="checkbox"/> 鉄道 <input type="checkbox"/> 電気 <input type="checkbox"/> 電話 <input type="checkbox"/> 水道 <input type="checkbox"/> ガス <input type="checkbox"/> その他 ()) ・近接施設 (<input type="checkbox"/> 擁壁 () <input type="checkbox"/> ブロック塀 <input type="checkbox"/> 家屋 <input type="checkbox"/> その他 ()) ・現地の状況を適切に把握して施工を行うこと。 <input type="checkbox"/> 工法制限あり ・制限を受ける工種 () ・制限内容 ()
	<input type="checkbox"/> 土砂崩落・発破作業に対する防護施設等に指定あり	<input type="checkbox"/> 安全防護施設等の配置 (<input type="checkbox"/> 別添図等 <input type="checkbox"/> その他 ()) <input type="checkbox"/> 別途協議) <input type="checkbox"/> 保安要員の配置 (<input type="checkbox"/> 別添図等 <input type="checkbox"/> その他 ()) <input type="checkbox"/> 別途協議)
	<input checked="" type="checkbox"/> 現場での安全確保 (自主施工の原則)	<input checked="" type="checkbox"/> 受注者は、工事中の適切な安全確保の措置等の一切の手段について、自らの責任において定め、工事を実施すること。 <input checked="" type="checkbox"/> 設計図書に明示された施工条件と工事現場が一致せず、安全確保のために指定仮設の変更や計上が必要な場合は、監督員と協議を行い指示を受けた後、受注者として適切な安全確保の措置を講じたうえで、工事を実施すること。
	<input type="checkbox"/> 事故速報の提出	<input type="checkbox"/> 受注者は、工事の施工中に事故が発生した場合には、直ちに監督員に連絡するとともに、事故の概要を所定の書面により速やかに報告すること。
	<input type="checkbox"/> その他 ()	<input type="checkbox"/> その他 ()
工事用道路関係	<input type="checkbox"/> 一般道路 (搬入路) の使用制限あり	<input type="checkbox"/> 経路及び使用期間の制限内容 (<input type="checkbox"/> 別添図等 <input type="checkbox"/> その他 ()) <input type="checkbox"/> 別途協議)
	<input type="checkbox"/> 仮設道路の設置条件あり	<input type="checkbox"/> 使用中及び使用後の措置 (<input type="checkbox"/> 別添図等 <input type="checkbox"/> その他 ()) <input type="checkbox"/> 別途協議) <input type="checkbox"/> 用地及び構造 (<input type="checkbox"/> 別添図等 <input type="checkbox"/> その他 ()) <input type="checkbox"/> 別途協議) <input type="checkbox"/> 安全施設 (<input type="checkbox"/> 別添図等 <input type="checkbox"/> その他 ()) <input type="checkbox"/> 別途協議)
	<input type="checkbox"/> その他 ()	<input type="checkbox"/> その他 ()
	<input type="checkbox"/> その他 ()	<input type="checkbox"/> その他 ()

(注) 上記受託業務事項・条件及び内容のレ印当該欄は、作業に当たって制約を受ける事となるので明示する。
明示事項に変更が生じた場合及び明示されていない制約等が発生したときは、発注者と別途協議し適切な措置を講ずるものとする。
別途協議とは、設計・現場説明又は作業打合せ等により協議するものとする。

特記仕様書（施工条件明示一覧表）

明示項目	明示事項	条件及び内容
仮設備関係	<input type="checkbox"/> 仮設備の設置条件あり	<input type="checkbox"/> 使用期間及び借地条件 () <input type="checkbox"/> 別添図等 <input type="checkbox"/> その他 () <input type="checkbox"/> 別途協議 () <input type="checkbox"/> 転用あり () <input type="checkbox"/> 兼用あり () <input type="checkbox"/> その他 ()
	<input type="checkbox"/> 水替工（縮切排水工）	<input type="checkbox"/> 施工条件の指定なし <input type="checkbox"/> 施工条件の指定あり ① 水替工（縮切排水工）の水替日数は、概算数量としているため、設計変更の対象とする。 概算延べ水替日数： () 日 ② 受注者は、工事着手前に計画工程表等（対象工種、期間等）を作成し、それを基に、監督員と必要とする水替日数を協議すること。工事着手後、計画を変更する必要が生じた場合は、随時、協議を行い、計画を見直すこと。なお、水替日数の算出は、県が定める作業日当たり標準作業量等を用い作成するものとし、現場条件等により県の標準作業量等と差が生じる場合は、その理由を明確にした計画をもって協議すること。また、実績日数の確認方法についても合わせて協議を行うこと。 ③ 水替工（縮切排水工）完了後、協議により定めた実績日数が確認できる資料を提出すること。 <input type="checkbox"/> その他 ()
	<input type="checkbox"/> 仮設物の構造及び施工方法の指定	<input type="checkbox"/> 構造及び設計条件 () <input type="checkbox"/> 別添図等 <input type="checkbox"/> その他 () <input type="checkbox"/> 別途協議 () <input type="checkbox"/> 施工方法 () <input type="checkbox"/> その他 ()
	<input type="checkbox"/> その他 ()	<input type="checkbox"/> その他 ()
建設発生土・産業廃棄物関係	<input type="checkbox"/> 建設発生土受入地の指定あり	<input type="checkbox"/> 受入地の条件 () <input type="checkbox"/> 別途図面 <input type="checkbox"/> 運搬距離 (L= () km) <input type="checkbox"/> 受入料金あり <input type="checkbox"/> 受入料金なし <input type="checkbox"/> 別途協議 <input type="checkbox"/> その他 ()
	<input type="checkbox"/> 建設発生土受入地未定	<input type="checkbox"/> 受入地未定につき別途協議する。() <input type="checkbox"/> 暫定運搬距離 L= () km、 <input type="checkbox"/> その他 ()
	<input checked="" type="checkbox"/> 産業廃棄物の処理条件あり	<input checked="" type="checkbox"/> 産業廃棄物の種類 () <input type="checkbox"/> コン塊 <input type="checkbox"/> アス塊 <input checked="" type="checkbox"/> 木材 <input type="checkbox"/> 汚泥 <input type="checkbox"/> その他 () <input checked="" type="checkbox"/> 産業廃棄物の処分地 () <input checked="" type="checkbox"/> 再生処分場 () <input type="checkbox"/> 最終処分場 () <input type="checkbox"/> 別添図書 <input type="checkbox"/> その他 () <input type="checkbox"/> 別途協議 () 【注：特段の理由により処分先や運搬距離を明示する場合はその他の項目 () に記入のこと。】 <input type="checkbox"/> 処分場の受入条件 () <input type="checkbox"/> 舗装切断時の排水処理 アスファルト・セメントコンクリート舗装の切断時に発生する排水（泥水）を河川や側溝に排水することなく排水吸引機能を有する切断機械等により回収するものとする。また、回収水等は、産業廃棄物として取り扱うものとし、適正に処理しなければならない。「適正に処理」とは、「廃棄物処理及び清掃に関する法律」に基づき、産業廃棄物の排出事業者（受注者）が産業廃棄物の処理を委託する際、適正処理のために必要な廃棄物情報（成分や性状等）を処理業者に提供することが必要である。なお、受注者は、回収水等の産業廃棄物管理票（マニフェスト）について、監督員に提示しなければならない。 <input type="checkbox"/> 舗装切断時の回収水等の運搬・処理については、契約後、監督員と協議すること。 <input type="checkbox"/> その他 ()
	<input type="checkbox"/> その他 ()	<input type="checkbox"/> その他 ()
工事支障物件関係	<input checked="" type="checkbox"/> 工事支障物件あり	<input checked="" type="checkbox"/> 支障物件名 () <input type="checkbox"/> 鉄道 <input type="checkbox"/> 電気 <input type="checkbox"/> 電話 <input type="checkbox"/> 水道 <input type="checkbox"/> ガス <input type="checkbox"/> 有線 <input checked="" type="checkbox"/> その他（立木） <input type="checkbox"/> 移設時期 () <input type="checkbox"/> 令和 () 年 () 月 () 頃 <input type="checkbox"/> 別途協議 () <input type="checkbox"/> 防護 () <input type="checkbox"/> その他 ()
	<input type="checkbox"/> その他 ()	<input type="checkbox"/> その他 ()
薬液注入関係	<input type="checkbox"/> 薬液注入工法等の指定あり	<input type="checkbox"/> 設計条件 () <input type="checkbox"/> 工法区分 () <input type="checkbox"/> 材料種類 () <input type="checkbox"/> 施工範囲 () <input type="checkbox"/> 削孔数量 () <input type="checkbox"/> 注入量 () <input type="checkbox"/> その他 ()
	<input type="checkbox"/> 掘削書類あり	<input type="checkbox"/> 工法関係 () <input type="checkbox"/> 材料関係 ()
	<input type="checkbox"/> 注入量の確認、注入の管理及び注入の効果の確認	<input type="checkbox"/> その他 ()
再生材使用関係	<input checked="" type="checkbox"/> 再生材使用の指定あり	<input checked="" type="checkbox"/> 再生材の種類 () <input type="checkbox"/> 再生Asコン <input type="checkbox"/> 再生路盤材 <input checked="" type="checkbox"/> 再生クラッシャーラン <input type="checkbox"/> 道路用盛土材 <input type="checkbox"/> 再生コン砂 () <input checked="" type="checkbox"/> 再生材が使用出来ない場合の措置 () <input type="checkbox"/> 新材に変更 <input type="checkbox"/> その他 () <input checked="" type="checkbox"/> 別途協議 ()
	<input type="checkbox"/> 六価クロム溶出試験あり（環境告示第46号溶出試験）	<input type="checkbox"/> 再生コンクリート砂（1購入先当たり1検体の試験を行い、試験報告書には、使用する工事名称、所在地を記載する。）
	<input checked="" type="checkbox"/> 三重県リサイクル製品利用推進条例に基づく認定製品の使用について	<input checked="" type="checkbox"/> 三重県リサイクル製品利用推進条例に基づく認定製品を使用する。ただし、認定製品が入手できない場合は、監督員と別途協議。 (認定製品の品名： <input type="checkbox"/> 盛土材 <input type="checkbox"/> 埋戻し材 <input type="checkbox"/> サンドクッション材 <input type="checkbox"/> 上層路盤材 <input checked="" type="checkbox"/> コンクリート二次製品 <input type="checkbox"/> グレーチング <input type="checkbox"/> その他 ()) <input checked="" type="checkbox"/> 下記製品を本工事で使用する場合は、三重県リサイクル製品利用推進条例に基づく認定製品を使用するように努める。 (認定製品の品名： 間伐材製工事用バリアード・看板・標示板)
	<input type="checkbox"/> その他 ()	<input type="checkbox"/> その他 ()

(注) 上記受託業務事項・条件及び内容のレ印当該欄は、作業に当たって制約を受ける事となるので明示する。
明示事項に変更が生じた場合及び明示されていない制約等が発生したときは、発注者と別途協議し適切な措置を講ずるものとする。
別途協議とは、設計・現場説明又は作業打合せ等により協議するものとする。

特記仕様書（施工条件明示一覧表）

明示項目	明示事項	条件及び内容
その他	<input type="checkbox"/> 工事用機材の保管及び仮置きが必要あり <input type="checkbox"/> 現場発生品あり <input type="checkbox"/> 支給品あり <input type="checkbox"/> 盛土材等工事間流用あり <input type="checkbox"/> 現場環境改善費適用工事 <input type="checkbox"/> その他（ ）	期間（ ） 他（ ） 保管場所（ ） 他（ ） 引渡場所（ ） 他（ ） 時期（令和 年 月 日） 他（ ） 運搬方法（ <input type="checkbox"/> 受注者で運搬 <input type="checkbox"/> 受注者以外で運搬 <input type="checkbox"/> 別途協議 <input type="checkbox"/> その他（ ） ） 引渡場所（ <input type="checkbox"/> 別添図等 <input type="checkbox"/> 別途協議 <input type="checkbox"/> その他（ ） ） 数量（ ） 運搬距離（L= km） <input type="checkbox"/> 現場環境改善の内容（率分）（ ） <input type="checkbox"/> 現場環境改善の内容（積上）（ ） <input type="checkbox"/> その他（ ）
適用条件	<input checked="" type="checkbox"/> 適用条件	<input checked="" type="checkbox"/> 三重県公共工事共通仕様書（令和2年8月版）を適用（部分改定を行った内容も含む（最新改定：令和3年7月1日）） <input checked="" type="checkbox"/> 三重県公共工事共通仕様書 1-1-1-2 第22項中「電子メールなどの署名または押印が不要な手段により」とあるのは「電子メールなどにより」と、第26項「書面とは、手書き、印刷物等による工事打合せ簿等の工事帳票をいい、発行年月日を記載し、署名または押印したものを有効とする。ただし、情報共有システムを用いて作成され、指示、承諾、協議、提出、報告、通知が行われた工事帳票については、署名または押印がなくても有効とする。」とあるのは「書面とは、工事打合せ簿等の工事帳票をいい、情報共有システムを用いて作成され、指示、承諾、協議、提出、報告、通知が行われたものを有効とする。ただし、情報共有システムを用いない場合は、発行年月日を記載し、記名（署名または押印を含む）したのも有効とする。」と読み替えるものとする。 <input type="checkbox"/> 「土木構造物設計マニュアル（案） 編」を適用 <input checked="" type="checkbox"/> 設計変更を行う際には、津市設計変更ガイドライン（平成31年3月）（一部改正：令和2年4月）を参考とする。 <input type="checkbox"/> 「受発注者間の協議における回答予定日を明確にする取組」対象工事に係る特記仕様書 令和2年8月1日を適用（三重県HP「三重県の公共事業情報」を参照） <input type="checkbox"/> 「工事監理連絡会」対象工事に係る特記仕様書 令和2年8月1日を適用（三重県HP「三重県の公共事業情報」を参照） ※設計図書の照査完了後、実施について監督員と協議すること。 <input type="checkbox"/> 支援技術者 1. 本工事は現場における現場技術業務を〔例示ー（公財）三重県建設技術センター〕に委託しているため、その支援技術者が監督員に代わって施工体点検、現場で立会、観察又は検測を行う際は、その業務に協力しなければならない。また、書類（施工体点検、計画書、報告書、データ、図面等）の審査に関し説明を求められた場合は、説明にしなければならぬ。ただし、支援技術者は、工事請負契約書第9条に規定する監督員ではなく、指示、承諾、協議、検査の適否の判定等を行う権限は有しないものである。 2. 監督員から受注者に対する指示又は通知等を支援技術者を通じて行う場合には、監督員から直接、指示又は通知があったものとみなす。 3. 監督員の指示により受注者が監督員に対して行う報告又は通知は、支援技術者を通じて行うことができる。 4. 本工事を担当する支援技術者の氏名は右記の通りである。支援技術者： <input type="checkbox"/> 電子メールを活用した情報共有における実施要領 令和3年4月を適用（三重県HP「三重県の公共事業情報」を参照） <input checked="" type="checkbox"/> デジタル工事写真の電子小黒板を使用する場合は予め工事打合せにて監督員に報告を行うこと。また、三重県デジタル工事写真の小黒板情報電子化に係る特記仕様書に準拠すること
監督の区分 共通仕様書 第3編3-1-1-6 第6項、第10項 に規定する 表3-1-1(1)、 表3-1-1(2)	<input checked="" type="checkbox"/> 一般監督 （ただし、低入札価格調査制度の調査対象工事となった場合は、全ての工種を重点監督とする。） <input type="checkbox"/> 重点監督	重点監督の場合 【注：全ての工種に適用しない場合は、対象工種欄をチェックし、対象工種名を記入すること。】 <input type="checkbox"/> 全ての工種に適用する。 <input type="checkbox"/> 対象工種（ ） ※これ以外は、一般監督とする。
電子納品	<input type="checkbox"/> 工事完成図書（工事写真含む） <input checked="" type="checkbox"/> 電子納品対象外	<input type="checkbox"/> 工事完成図書は電子納品とする。ただし、電子化が困難な部分について監督員と協議承諾を得たものについてはこの限りではない。 電子媒体の提出部数は、（ <input type="checkbox"/> 2部 <input type="checkbox"/> （ ）部）とする。 <input type="checkbox"/> 三重県CALS電子納品運用マニュアル（令和2年8月改訂）を適用
地質調査の 電子成果品等	<input type="checkbox"/> 地盤情報データベースの登録が必要あり	<input type="checkbox"/> 検定及び登録機関（一般財団法人国土地盤情報センター（https://ngic.or.jp/）） <input type="checkbox"/> 検定料金の計上（ <input type="checkbox"/> A検定 <input type="checkbox"/> B検定 ） （注：受注後、これにより難しい場合は設計変更の対象とする。）
産業廃棄物税	<input checked="" type="checkbox"/> 産業廃棄物税	<input checked="" type="checkbox"/> 本工事には産業廃棄物税相当分が計上されていないため、受注者が課税対象となった場合には完成年度の翌年度の4月1日から8月31日までの間に別に定める様式に産業廃棄物税納税証明書等を添付して当該工事の発注者に対して支払請求を行うこと。なお、この期間を超えて請求することはできない。また、設計数量を超えて請求することはできない。
コリンズ 作成・登録	<input checked="" type="checkbox"/> コリンズ（CORINS）の作成・登録	<input checked="" type="checkbox"/> 三重県公共工事共通仕様書に基づき、コリンズ（CORINS）の作成・登録を行うこと。
建設副産物、建設発生 土情報交換システム	<input checked="" type="checkbox"/> 建設副産物情報交換システム <input checked="" type="checkbox"/> 建設発生土情報交換システム	<input checked="" type="checkbox"/> 三重県公共工事共通仕様書に基づき、建設副産物情報交換システムにデータを入力すること。 <input checked="" type="checkbox"/> 三重県公共工事共通仕様書に基づき、建設発生土情報交換システムのデータ更新を行うこと。
下請関係 下請企業 回数制限	<input type="checkbox"/> 下請企業の回数制限	<input type="checkbox"/> 本工事における下請の回数は、2次（建築一式工事は3次）までとする。 上記回数を超える下請契約を締結する場合は、下請契約締結前に書面により発注者の承諾を得ること。

(注) 上記受託業務事項・条件及び内容のレ印当該欄は、作業に当たって制約を受ける事となるので明示する。
 明示事項に変更が生じた場合及び明示されていない制約等が発生したときは、発注者と別途協議し適切な措置を講ずるものとする。
 別途協議とは、設計・現場説明又は作業打合せ等により協議するものとする。

特記仕様書（施工条件明示一覧表）

明示項目	明示事項	条件及び内容
特例監理技術者の設置	<input type="checkbox"/> 特例監理技術者の設置	<input type="checkbox"/> 本工事は、建設業法第26条第3項ただし書の規定（監理技術者（特例監理技術者）の配置）を適用する。
配慮依頼事項	<input checked="" type="checkbox"/> 下請契約又は再委託において市内本店事業者の活用 <input checked="" type="checkbox"/> 資材、原材料の市内本店事業者からの調達及び地元製品の使用 <input checked="" type="checkbox"/> 建設機械、機器等の借入れ <input checked="" type="checkbox"/> 使用人等において市民の活用	<input checked="" type="checkbox"/> 下請契約又は再委託（一次下請以降のすべての下請負人又は再委託者含む。）が認められた契約にあっては、下請契約又は再委託等において市内本店事業者を活用することに配慮すること。 <input checked="" type="checkbox"/> 資材、原材料等の調達が必要となる場合は、市内本店事業者から調達すること及び地元製品、地元生産品を使用することに配慮すること。 <input checked="" type="checkbox"/> 建設機械、機器等の借入れが必要となる場合は、市内本店事業者から借入れすることに配慮すること。 <input checked="" type="checkbox"/> 業務従事者等の使用人等が必要となる場合は、使用人等に市民を活用するよう配慮すること。
津市公契約条例	<input checked="" type="checkbox"/> 津市公契約条例に関する特記 <input checked="" type="checkbox"/> 労働環境の確保に係る誓約事項	<input checked="" type="checkbox"/> 締結する公契約において、労働者の労働環境の確保、優良な事業者の育成及び地域経済の健全な発展を図るため必要な事項を定める。 1 受注者の責務 (1) 関係法令及び条例の規定を遵守しなければならない。 (2) 受注者等は、労働者の適正な労働環境の確保に努めなければならない。 (3) 受注者等は、労働者と対等な労使関係を構築するとともに、下請契約等を締結しようとするときは、下請契約等の相手方と対等な立場における合意に基づいた適正な契約を行わなければならない。 (4) 受注者等は、下請契約等の相手方を選定するとき、又は資材等を調達するときは、地域経済の発展に配慮し、本市の区域内に主たる事務所を有する事業者又は本市の区域内で生産された資材等を活用するよう努めなければならない。 (5) 受注者等は、公契約に携わる者として、社会的な責任を自覚し、公契約を適正に履行しなければならない。 (6) 受注者等は、条例第7条第1項の規定に基づき市長又は上下水道事業管理者（以下「市長等」という。）が行う報告の求め及び立入検査その他本市が実施する公契約に関する施策に協力しなければならない。 2 公契約の解除等 市長等は、受注者等が次の各号のいずれかに該当するときは、当該公契約の解除、受注者等の指名停止等必要な措置を採ることができる。 (1) 条例第7条第1項の規定による報告を怠り、若しくは虚偽の報告をし、又は同項の規定による立入検査を拒み、妨げ、若しくは忌避し、若しくは質問に対して応答せず、若しくは虚偽の回答をしたとき。 (2) 条例第8条第1項の規定による命令に従わないとき。 (3) 条例第8条第2項の規定による報告を怠り、又は虚偽の報告をしたとき。 (4) (1)から(3)に掲げるもののほか、条例の規定に違反したとき。 (5) 特定公契約にあっては、別紙誓約事項に違反したとき。 <input checked="" type="checkbox"/> 津市公契約条例（以下「条例」という。）第6条の規定により、下記事項について了承し、遵守することを誓約します。また、誓約内容に違反があった場合等における関係機関への通報、指名停止、契約解除及び違約金徴収について異議はありません。 1 津市公契約条例施行規則第8条に掲げる関係法令（次項において単に「関係法令」という。）を遵守すること。 2 関係法令に違反し関係機関から是正勧告等があった場合は、津市長又は津市上下水道事業管理者（以下「市長等」という。）へ報告すること。 3 条例第7条第1項の規定による報告の求め及び立入検査に対し、誠実に対応すること。 4 労働者が条例第9条第1項の規定による申出をしたことを理由に、当該労働者に対し、解雇その他の不利益な取扱いをしないこと。 5 労働者に対し、条例の内容について周知を行うこと。 6 労働者の賃金水準の引上げに関する措置が講じられる場合は、下請契約等の請負契約金額の見直し、労働者の賃金の引上げ等について適切に対応すること。 7 市長等が行う施策に協力すること。
社会保険等未加入対策	<input checked="" type="checkbox"/> 社会保険等未加入対策（健康保険、厚生年金保険及び雇用保険）	<input checked="" type="checkbox"/> 適用除外でないにも関わらず社会保険等に未加入である建設業者を下請負人としてはならない。受注者は、施工体制台帳・再下請負通知書の「健康保険等の加入状況」欄により下請業者が社会保険等に加入しているかどうかを確認すること。また、発注者が加入状況を証明する書類の提出又は提示を求めた場合、速やかに対応すること。
法定福利費の負担	<input checked="" type="checkbox"/> 法定福利費を明記した標準見積書の活用	<input checked="" type="checkbox"/> 法定福利費は事業主が負担しなければならない社会保険料であり、元請負人及び下請負人は見積時に法定福利費を必要経費として適正に確保する必要があります。元請負人は標準見積書の活用等による法定福利費相当額を内訳明示した見積書の提出を下請人に働きかけること。また、二次下請以降についても同様に標準見積書の活用を努めること。（津市HP「仕事・産業－入札・契約－工事・建設コンサルタント関係－調達契約課からのお知らせ（工事・コンサル）」を参照）
暴力団等の不当介入の排除等	<input checked="" type="checkbox"/> 暴力団等の不当介入の排除等に関する特記	<input checked="" type="checkbox"/> 締結する契約等から暴力団、暴力団関係者、暴力団関係者法人等（以下「暴力団等」という。）の不当介入を排除し、契約等の適正な履行を確保するため必要な事項を定める。 1 受注者の義務 (1) 契約の相手方及び下請負人等（以下「受注者等」という。）は、暴力団等と認められる下請負人等を使用してはならない。 (2) 暴力団等と認められる資材販売業者から資材等を購入してはならない。 (3) 暴力団等と認められる廃棄物処理業者が有する廃棄物処理施設及び廃棄物処理業者等を使用してはならない。 (4) 本市と締結した契約等の履行に当たり、受注者等が暴力団等による不当介入を受けたときは、断固としてこれを拒否し、直ちに発注者に文書にて報告するとともに所管の警察署に通報し捜査上必要な協力を行うこと。 (5) 捜査上必要な協力を行ったときは、速やかに発注者に文書にてその内容を報告すること。 (6) 受注者等が不当介入を受けたことを理由に契約期間の延長等が必要となったときは、発注者に契約金の延長を求めることができる。 2 入札参加資格等及び受注者等に対する措置 (1) 入札参加資格等又はその役員等が暴力団等と認められるとき、暴力団等と密接な関係を有していると認められるときなどは、当該入札参加資格等に対し、津市建設工事等指名停止基準に基づく指名停止措置を講ずるものとする。 (2) 上記1受注者の義務に違反した受注者等に対しても、指名停止措置を講ずるものとする。 3 契約等の解除 (1) 暴力団等と認められるときなどにより指名停止措置が講じられた入札参加資格者等との契約等については、これを解除することができる。

(注) 上記受託業務事項・条件及び内容のレ印当該欄は、作業に当たって制約を受ける事となるので明示する。明示事項に変更が生じた場合及び明示されていない制約等が発生したときは、発注者と別途協議し適切な措置を講ずるものとする。別途協議とは、設計・現場説明又は作業打合せ等により協議するものとする。

特記仕様書（施工条件明示一覧表）

明示項目	明示事項	条件及び内容
新型コロナウイルス感染症の拡大防止措置等	<input checked="" type="checkbox"/> 新型コロナウイルス感染症の拡大防止措置等に関する特記	<input checked="" type="checkbox"/> 新型コロナウイルス感染症の拡大防止措置等については、以下により徹底を図るものとする。 1 工場の円滑な施工確保を図る観点から、本工場の現場等のみならず関係する会社・事務所等も含め、現場状況などを勘案しつつ、アルコール消毒液の設置や不特定の者が触れる箇所の定期的な消毒、手洗い・うがいなど、感染予防の対応を徹底するとともに、すべての作業従事者等の健康管理に留意すること。 2 新型コロナウイルス感染症については、特に、①密閉空間、②密集場所、③密接場面という3つの条件（以下「三つの密」という。）が同時に重なる場では、感染を拡大するリスクが高いことから、建設現場等における朝礼・点呼や現場事務所等における各種の打合せ、更衣室等における着替えや語め所等での食事・休憩など、元請事業者をはじめ、下請事業者等の多人数が集まる場面や密室・密閉空間における作業などにおいては、他の作業従事者と一定の距離を保つことや作業場所の換気の励行など、三つの密の回避や影響を緩和するための対策に万全を期すこと。 3 工事等の関係者が「特定警戒都道府県」から作業等に従事する必要がある場合は、受発注者で協議を行い、感染拡大防止のための適切な対応をとること。 4 感染拡大防止対策を実施するために追加で費用を要する場合は、設計変更の対象とするため、監督員と協議を行うこと。ただし、感染防止対策について施工計画書に記載した上で履行することを前提とする。 5 新型コロナウイルス感染症の感染拡大防止のため、「工事の一時中止や工期の延長」が必要な場合には、監督員と協議を行うこと。 6 作業従事者等が新型コロナウイルス感染症の感染者及び濃厚接触者（以下「感染者等」という。）であることが判明した場合は、速やかに監督員に報告すること。また、保健所等の指導に従い、感染者等の自宅待機などの適切な措置を講ずること。なお、感染者等であることが判明した場合は、本工事のみならず、受注者が本市と契約中の全ての工事について、一時中止の措置を行う場合がある。 7 新型コロナウイルス感染症の影響に伴い、受注者又は発注者は、施工条件、施工方法等に変更があると認めるときは、津市工事請負契約約款第19条（設計図書の変更）の規定に基づき、発注者及び受注者が協議して、これを定めるものとします。この場合において必要があると認められるときは、工期若しくは請負代金額の変更の対象とするものとする。
ワンデーレスポンス	<input type="checkbox"/> ワンデーレスポンスの実施	<input type="checkbox"/> 1 この工事は、ワンデーレスポンス実施対象工事である。「ワンデーレスポンス」とは受注者からの質問、協議等に対し、発注者は、基本的に「その日のうち」に回答するよう対応することである。ただし、即日回答が困難な場合は、いつまでに回答が必要なのかを受注者と協議のうえ、回答期限を設けるなど、何らかの回答を「その日のうち」にすることとする。なお、質問・協議等に当たっては、詳細な状況資料等を添えるものとし、内容によっては、根拠資料を揃えた提案を含むものとする。 2 受注者は計画工程表の提出にあたって、作業間の関連把握や工事の進捗状況等を把握できる工程管理方法について、監督職員と協議をおこなうこと。 3 受注者は三重県公共工事共通仕様書「1-1-3設計図書の照査等」に基づき、適切に設計図書の照査を実施すること。 4 受注者は工事施工中において、問題が発生した場合及び計画工程と実施工程を比較照査し、差異が生じた場合は速やかに文書にて監督職員へ報告すること。 5 発注者が効果・課題等を把握するためアンケート等のフォローアップ調査を実施する場合、受注者は協力すること。
その他	<input type="checkbox"/> その他	<input type="checkbox"/> その他（ ）

(注) 上記受託業務事項・条件及び内容のレ印当該欄は、作業に当たって制約を受ける事となるので明示する。
 明示事項に変更が生じた場合及び明示されていない制約等が発生したときは、発注者と別途協議し適切な措置を講ずるものとする。
 別途協議とは、設計・現場説明又は作業打合せ等により協議するものとする。

特記仕様書

この特記仕様書は、津市が発注する林道工事の施工について、設計図書及び三重県公共工事共通仕様書（以下「共通仕様書」という。）に明記してあるもののほか、すべてこの仕様書により施工しなければならない。

第1 土地の形質等の変更行為

林道工事にかかる請負者任意の土地の形質等の変更行為については、次の各号を遵守しなければならない。

1. 請負者が任意に道路・重機搬入路・資材置場・車廻し等（以下「任意仮設道等」という。）を施工する場合は、溪流及び森林の荒廃につながるような施工を行わないこと。
2. 任意仮設道路等とは、設計図書において施工位置、規模、規格、構造が指定されていないものをいう。
3. 任意仮設道等を施工する場合は、事前に当該行為及び原形復旧内容について土地所有権者の承諾を得るとともに、請負者の責任において原形復旧をしなければならない。この場合、原形復旧とは、土砂の流出・崩壊が生じない程度に復旧することをいい、植生を消滅させた場合は、人工張芝等によりその回復を図ることをいう。
4. 前項の原形復旧が困難な場合は、土地所有権者の承諾の範囲内において次のとおり復旧しなければならない。
 - ①任意仮設道等は、必要最小限度の面積とする。
 - ②切取のり面及び盛土のり面は崩壊の防止が図られるよう切取のり面勾配及び、盛土のり面勾配は当設計図書に準ずるとともに、人工張芝等によりのり面保護工を施工する。
 - ③盛土のり先が深床に達しないよう施工するとともに、盛土部が崩壊しないようのり先に石積工等を施工するなどの処置を講ずる。
 - ④任意仮設道等の施工にあたり発生した残土は、土石の流出防止措置を講じたうえで適切に処置することとし、工事的物へ悪影響を与えないこと。なお、任意仮設道等の施工の際発生した建設副産物は共通仕様書に従って、適切に措置しなければならない。
5. 第1項の3号及び4号に要する費用は請負者の負担とする。

第2 林道工事の施工管理

1. 写真管理は、共通仕様書の写真管理基準（案）を遵守し、共通仕様書に記載された施工方法の履行状況及び設計仕様書に記載された名称、規格、数量が全て確認できるよう撮影しなければならない。

なお、写真撮影が不可能な場合は、事前に監督員と協議するものとする。

2. 切土及び盛土の段階で発生した土砂礫を仮置きする場合は、溪流水や湧水のない現場内に仮置きするとともに周辺に土砂礫が流出しないよう配慮しなければならない。
3. 工事的物が完成した場合は、設計図書に従って完成図面及び数量計算書（電子記

憶媒体)を提出しなければならない。なお、提出期日は監督員の指示によるものとする。

4. 過掘により当該林道の安全確保が低下する場合は監督員と協議の上林道規定等に基づき安全施設等を請負者の負担により施工しなければならない。
5. 施工中において、発注者が補償する立竹木以外の立竹木に損傷を与えた場合は、請負者の責により所有権者と協議し対処しなければならない。

第3 林道工事に使用する木材

1. 本工事に使用する木材及び木材製品は、三重県産材(間伐材)とする。
2. 現場代理人は使用する木材及び木材製品について納入伝票に県産材証明書(様式1)を添付する。
3. これにより難しい場合は、別途、監督員と協議する。

第4 植生工

1 植生工

- 1) 植生工における生育判定(出来形管理基準)については、「2 生育状況の判定」によるものとし、工事完成時に生育状況判定基準(表-1)に定める植被率70%以上を満たしていなければならない。

- 2) 植生工の施工時期等により、工事完成検査時に植生の生育状況が確認できない場合は、別に期日を定め発注者と立ち会いを行い、植生状況について確認を行わなければならない。

なお、立ち会いについては発注者が様式1により請負者へ通知するものとし、その結果について請負者は様式2により発注者に報告するものとする。

2 生育状況の判定

1) 調査方法

上記1における生育状況の判定は植被率により行うものとし、発注者と請負者が表-1により判定する。

植被率の調査は、植生工各工種毎に連続する法面単位で施工面積1000㎡につき1箇所割合で、1m×1mのコブラート(方形枠)を設定して行うものとする。

2) 判定基準

表-1 生育状況判定基準

工種	項目	施工植生の状態	可否	測定基準	備考
植生工	植被率	法面から10m離れると、法面全体が「緑」に見える。 植被率70%以上	可	工種毎・連続する法面単位で1000㎡につき1箇所の割合	確認結果については、別紙植生状況報告書にまとめること。
		植被率50~70%程度	保留		

	植被率 50%以下	不可		
--	-----------	----	--	--

※植被率：単位面積当たりの地表面に対し、植生の被覆する割合を百分率で表したもので目視により判断する。

3) 判定時期の目安

- ①施工時期（春～初夏）：施工後3ヶ月程度
 ②施工時期（秋～冬）：翌年の6～7月頃（施工時期が1～3月の場合は、その年の6～7月頃）

3 植生不良時の対応

- 1) 請負者は、1～2)による確認の結果「不可」と判断されたら、その原因が災害や異常な天然現象・獣害等、請負者の責任に帰し得ない場合を除き、建設工事請負契約書第44条（かし担保）により再施工を行わなければならない。再施工にあつては、その時期、配合等について発注者と協議のうえ決定し、発注者は様式3により請負者に通知するものとする。

なお、確認の結果が「保留」の場合は、1～2ヶ月後に再度判定を行う。

また、確認の結果が「可」であった場合においても、その後、生育不良箇所が生じた場合は、同様に「かし担保」により再施工を行わなければならない。

- 2) 請負者は、再施工が完了した時は様式4により、速やかに発注者に報告するものとする。

4 適用範囲

飛来型ワット等、無種子による植生工には適用しない。

第5 立木の伐採・搬出について

- 1 伐採作業員は、労働安全衛生法第59条第3項に基づき、同規則第36条第1項の八及び八の二に掲げる業務の安全衛生特別教育を受けた者でなければならぬ。
- 2 立木の伐採にあたっては、周囲の健全木に損傷を与えないように十分注意するとともに、掛かり木を生じないように注意する。
- 3 請負者は、工事の支障とならないよう、伐採した立木を適切に枝払い・玉切りを行うたうえて、必要に応じてクレーン等を用いて、速やかに直近土場等まで搬出すること。
- 4 請負者は、立木の伐採及び直近土場等への搬出が完了した時には監督員の確認を受けらるものとする。

※（様式1～4）については受注契約完了後、別途指示する。