

位置図

特記事項
(工事概要)

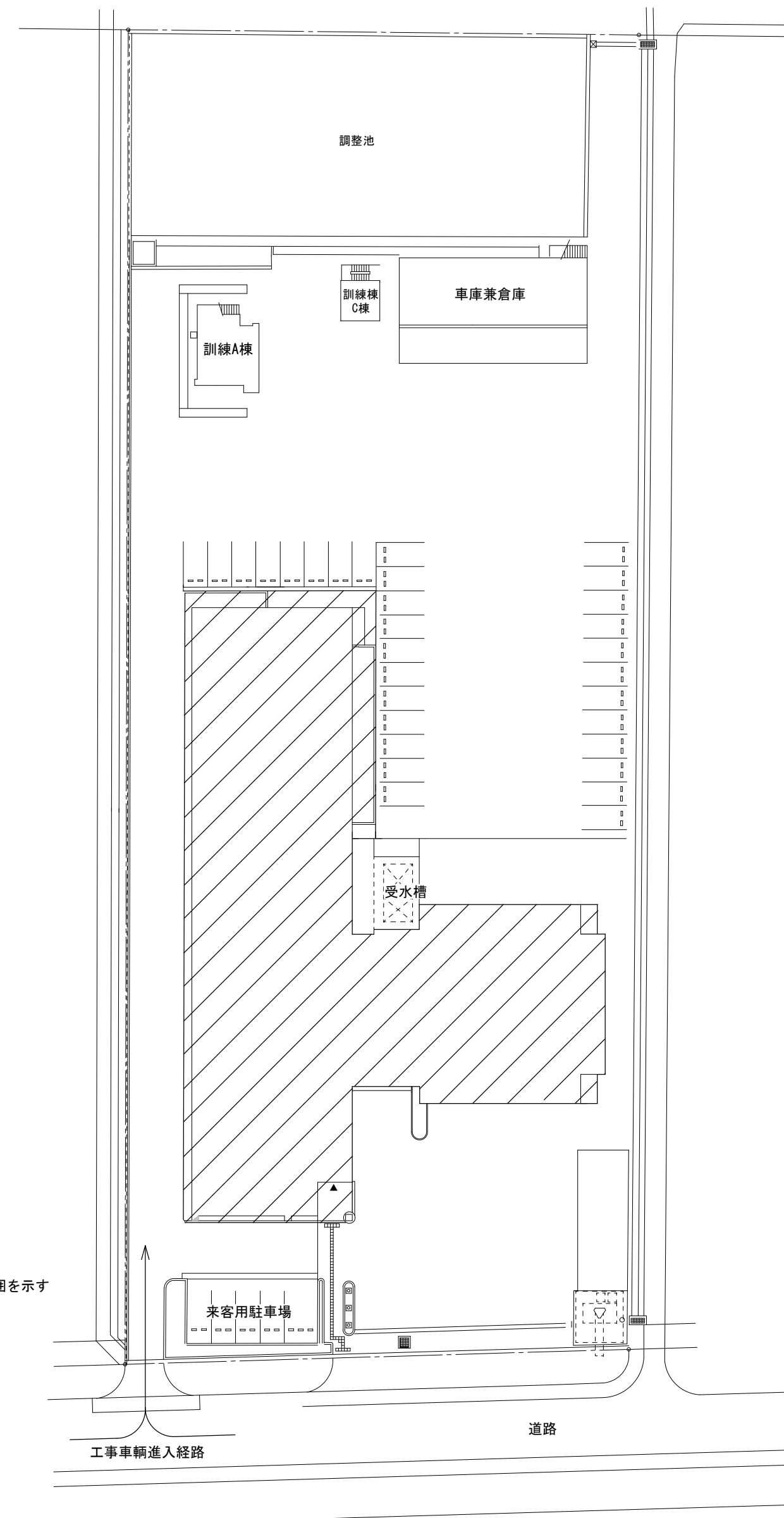
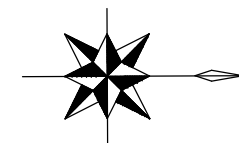
- ・既設の空調設備を撤去の上、機器の新設を行う。
※更新箇所は図示による

(施工条件)

- ・契約締結後速やかに詳細な工程を調整の上決定すること。
- ・作業着手までの期間に調査及び、施工計画書等を作成し、市監督員の承諾を得ること。
- ・作業着手までの施設内調査は、事前に市監督員の承諾を得るものとし、施設運営に影響を与えない範囲とする。
- ・工事期間中も施設を利用するため、安全対策には十分配慮すること。なお、内部作業については、施設運営に支障をきたさないよう監督員、施設管理者と打合せをし、工事の日程を決めること。
- ・大型車両の出入りの際には誘導員を配置すること。
- ・作業着手前には、現況状況把握の為に破損箇所等あれば、写真に記録しておくこと。また、工事過程に於いて既設施設に破損等を与えた場合は、受注者の負担に於いて速やかに復旧すると共に市監督員に報告をすること。
- ・設計書に明記なくとも機能上及び構造上当然必要と認められるもの並びに、取合いのはつり補修復旧は本工事に含む。なお、内訳書の数量は参考とし、当図面を優先する。
- ・工用水、電力については既存の施設を無償で利用できる。但し、施設運営に影響しないよう事前に打合わせのうえ計画し施工すること。
- ・工用車両及び工事関係車両は、周辺道路に駐車しないこと。
- ・受注者は再生資源の利用又は建設副産物の搬出がある場合は、工事着手及び 工事完了後に「再生資源利用計画書（実施書）」、「再生資源利用促進計画書(実施書)」を監督員に提出することとし、工事着手前にはJACICが運営する「建設副産物情報交換システム」へデータ入力し、工事完了時にはシステムへ実績報告を行うこと。

(解体撤去処分)

- ・本工により発生する廃材は、産業廃棄物となるため関係法令により適切に処理すること。
また、工事着手前に、施工方法を記した施工計画書を市監督員に提出し承諾を得ること。
- ・工事完了後、マニフェストA、B2、D票を市監督員に提示すること。
- ・当該工事を施工するに当たって施工時にフロン類の充填、回収作業を伴う場合は、フロン類の使用の合理化及び管理の適正化に関する法律(令和4年4月1日施行)等の関係法令を遵守し、第1種フロン類充填回収登録業者が行うこと。



配置図 S=1/500

図面及び特記仕様書に記載されていない事項は、以下による

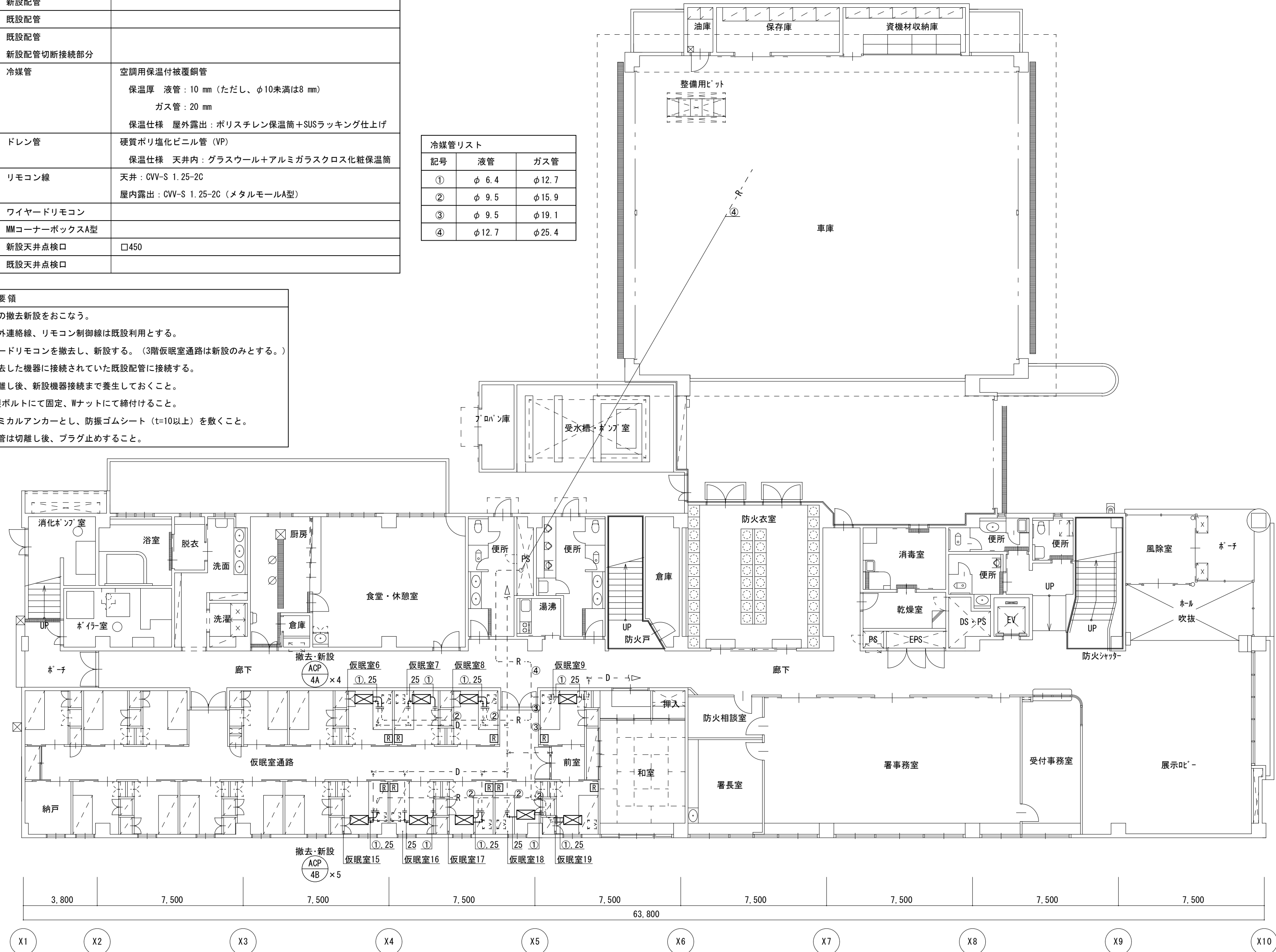
- 国土交通省大臣官房官庁営繕部監修
「公共建築工事標準仕様書（建築、電気、機械設備工事編）平成31年版」
「公共建築改修工事標準仕様書（建築、電気、機械設備工事編）平成31年版」
「公共建築設備工事標準図（電気、機械設備工事編）平成31年版」
「建築、電気、機械設備工事監理指針令和元年版」
- 独立行政法人 建築研究所監修
「建築設備耐震設計・施工指針2014年版」

津市消防本部空調設備改修工事		縮尺 1/500
図面名称	位置図・配置図・特記事項	原図：A 2
津市建設部営繕課		No. 1/5

凡例		
図示記号	名称	備考
——	新設配管	
----	既設配管	
- - - -	既設配管 新設配管切断接続部分	
— R —	冷媒管	空調用保温付被覆銅管 保温厚 液管：10 mm (ただし、φ10未満は8 mm) ガス管：20 mm 保温仕様 屋外露出：ポリスチレン保温筒+SUSラッキング仕上げ
— D —	ドレン管	硬質ポリ塩化ビニル管 (VP) 保温仕様 天井内：グラスウール+アルミガラスクロス化粧保温筒
— // —	リモコン線	天井：CVV-S 1.25-20 屋内露出：CVV-S 1.25-20 (メタルモールA型)
[R]	ワイヤードリモコン	
□ _{MC}	MMコーナボックスA型	
□	新設天井点検口	□450
□	既設天井点検口	

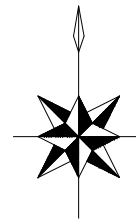
冷媒管リスト		
記号	液管	ガス管
①	φ 6.4	φ 12.7
②	φ 9.5	φ 15.9
③	φ 9.5	φ 19.1
④	φ 12.7	φ 25.4

- 空調設備工事要領
1. 空調室内外機の撤去新設をおこなう。
 2. 冷媒管、室内外連絡線、リモコン制御線は既設利用とする。
 3. 既設のワイヤードリモコンを撤去し、新設する。(3階仮眠室通路は新設のみとする。)
 4. ドレン管は撤去した機器に接続されていた既設配管に接続する。
 5. ドレン管は切離し後、新設機器接続まで養生しておくこと。
 6. 室外機はSUS製ボルトにて固定、Wナットにて締付けること。
 7. アンカーはケミカルアンカーとし、防振ゴムシート (t=10以上) を敷くこと。
 8. 加湿用給水配管は切離し後、プラグ止めること。

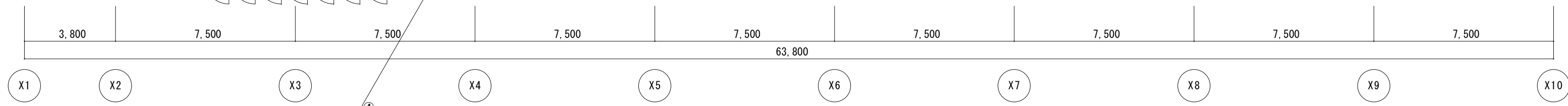
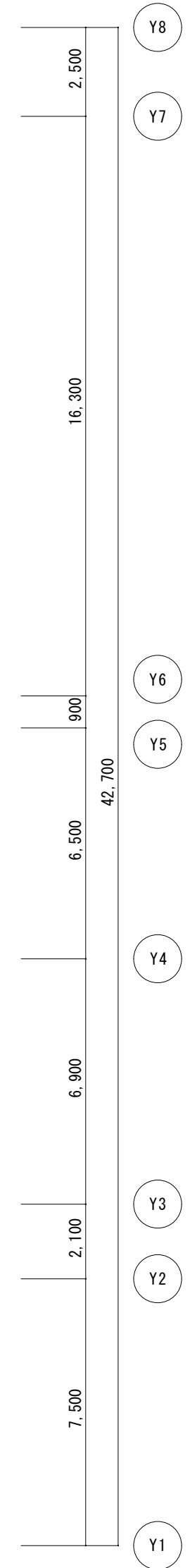
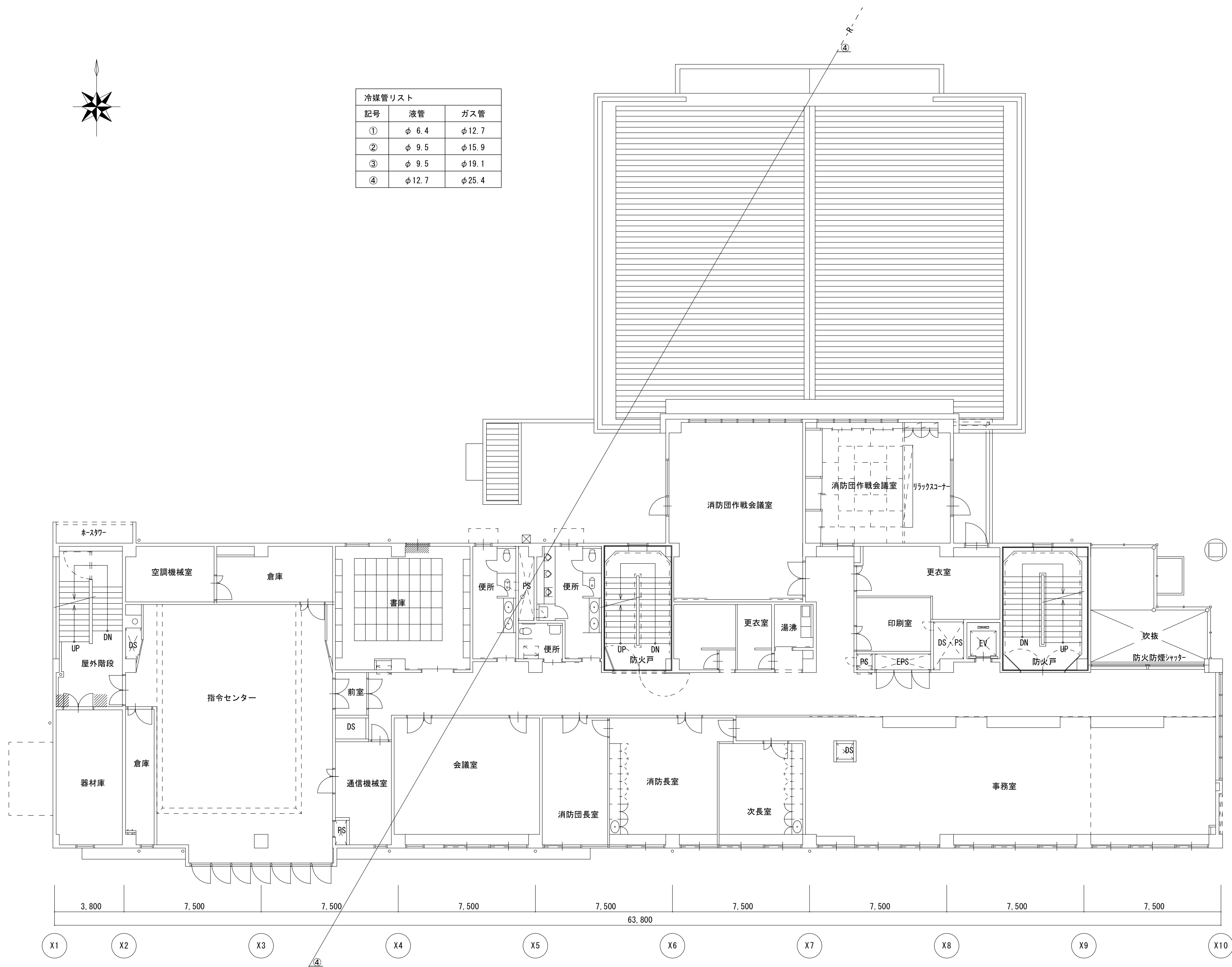


1階平面図 S=1/150

津市消防本部空調設備改修工事		縮尺 1/150
図面名称	1階平面図・凡例・工事要領	原因：A 2
津市建設部営繕課		No. 2/5

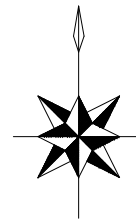


冷媒管リスト		
記号	液管	ガス管
①	φ 6.4	φ 12.7
②	φ 9.5	φ 15.9
③	φ 9.5	φ 19.1
④	φ 12.7	φ 25.4

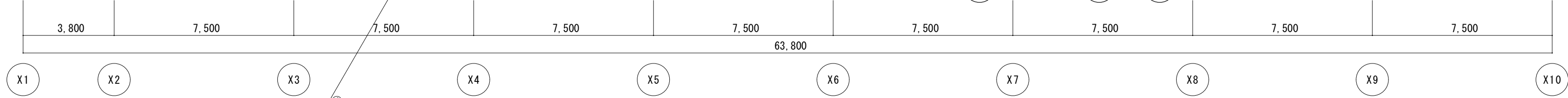
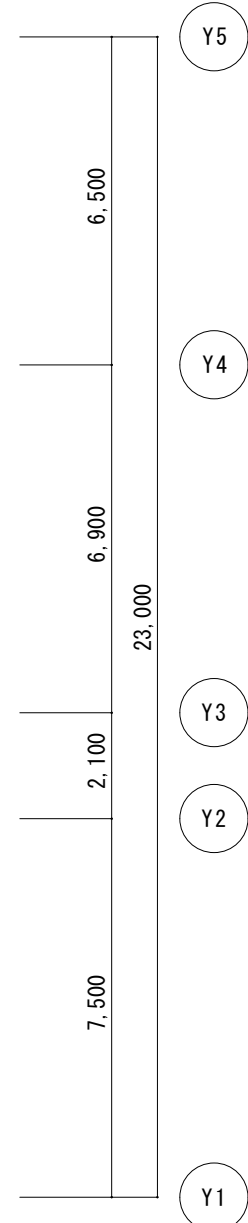
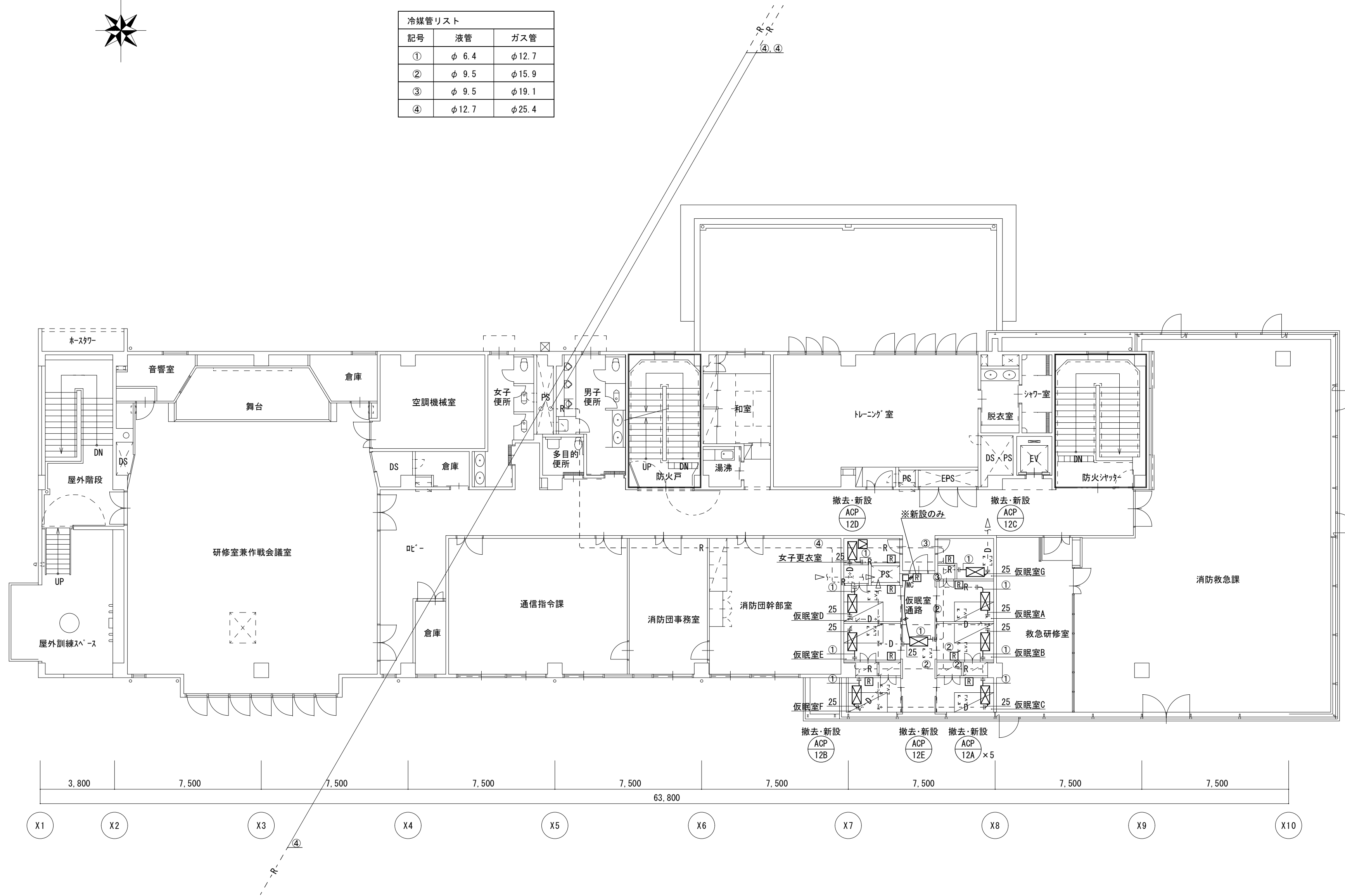


2階平面図 S=1/150

津市消防本部空調設備改修工事		縮尺	1/150
図面名称	2階平面図	原図	A 2
津市建設部営繕課		No.	3/5



冷媒管リスト		
記号	液管	ガス管
①	φ 6.4	φ 12.7
②	φ 9.5	φ 15.9
③	φ 9.5	φ 19.1
④	φ 12.7	φ 25.4



3階平面図 S=1/150

津市消防本部空調設備改修工事		縮尺 1/150
図面名称	3階平面図	原因: A 2
津市建設部営繕課		No. 4/5

空調機器表 (新設) 空冷ヒートポンプ式				
記号	形式・名称	仕様	台数	設置場所
ACP-4	ビル用マルチエアコン	冷房能力: 22.4 kW 暖房能力: 25.0 kW	1	R階
	室外機 (更新用)	三相 200 V 水平震度 Kh=2.0G		
		室外機基礎: 既設基礎流用		
ACP-4A	ビル用マルチエアコン	冷房能力: 2.2 kW 暖房能力: 2.5 kW	4	1階
	室内機 (天カセ形1方向)	単相 200 V 標準パネル		仮眠室6, 7, 8, 9
ACP-4B	ビル用マルチエアコン	冷房能力: 2.2 kW 暖房能力: 2.5 kW	5	1階
	室内機 (天カセ形1方向)	単相 200 V 標準パネル		仮眠室15, 16, 17, 18, 19
ACP-12	ビル用マルチエアコン	冷房能力: 22.4 kW 暖房能力: 25.0 kW	1	R階
	室外機 (更新用)	三相 200 V 水平震度 Kh=2.0G		
		室外機基礎: 既設基礎流用		
ACP-12A	ビル用マルチエアコン	冷房能力: 2.2 kW 暖房能力: 2.5 kW	5	3階
	室内機 (天カセ形1方向)	単相 200 V 標準パネル		仮眠室A, B, C, D, E
ACP-12B	ビル用マルチエアコン	冷房能力: 2.8 kW 暖房能力: 3.2 kW	1	3階
	室内機 (天カセ形1方向)	単相 200 V 標準パネル		仮眠室F
ACP-12C	ビル用マルチエアコン	冷房能力: 2.2 kW 暖房能力: 2.5 kW	1	3階
	室内機 (天カセ形1方向)	単相 200 V 標準パネル		仮眠室G
ACP-12D	ビル用マルチエアコン	冷房能力: 2.2 kW 暖房能力: 2.5 kW	1	3階
	室内機 (天カセ形1方向)	単相 200 V 標準パネル		女子更衣室
ACP-12E	ビル用マルチエアコン	冷房能力: 2.8 kW 暖房能力: 3.2 kW	1	3階
	室内機 (天カセ形2方向)	単相 200 V 標準パネル		仮眠室通路
R	ワイヤードリモコン		18	

特記事項
 運転特性、能力はJIS条件による。電源容量値は参考とする。
 空調機トップラナー基準改定仕様とする。冷媒ガスはオゾン破壊係数ゼロとする。
 機器は同等品以上とする。グリーン購入法基準を適用するものとする。
 機器の製作仕様は国土交通省仕様とする。但し該当しない機器については製造者標準仕様による。

空調機器表 (撤去) 空冷ヒートポンプ式				
記号	形式・名称	仕様	台数	設置場所
ACP-4	ビル用マルチエアコン	冷房能力: 22.4 kW 暖房能力: 25.0 kW	1	R階
	室外機	三相 200 V		
ACP-4A	ビル用マルチエアコン	冷房能力: 2.2 kW 暖房能力: 2.5 kW (気化式加湿機能付き)	4	1階
	室内機 (天カセ形1方向)	単相 200 V 標準パネル		仮眠室6, 7, 8, 9
ACP-4B	ビル用マルチエアコン	冷房能力: 2.2 kW 暖房能力: 2.5 kW (気化式加湿機能付き)	5	1階
	室内機 (天カセ形1方向)	単相 200 V 標準パネル		仮眠室15, 16, 17, 18, 19
ACP-12	ビル用マルチエアコン	冷房能力: 22.4 kW 暖房能力: 25.0 kW	1	R階
	室外機	三相 200 V		
ACP-12A	ビル用マルチエアコン	冷房能力: 2.2 kW 暖房能力: 2.5 kW (気化式加湿機能付き)	5	3階
	室内機 (天カセ形1方向)	単相 200 V 標準パネル		仮眠室A, B, C, D, E
ACP-12B	ビル用マルチエアコン	冷房能力: 2.8 kW 暖房能力: 3.2 kW (気化式加湿機能付き)	1	3階
	室内機 (天カセ形1方向)	単相 200 V 標準パネル		仮眠室F
ACP-12C	ビル用マルチエアコン	冷房能力: 2.2 kW 暖房能力: 2.5 kW	1	3階
	室内機 (天カセ形1方向)	単相 200 V 標準パネル		仮眠室G
ACP-12D	ビル用マルチエアコン	冷房能力: 2.2 kW 暖房能力: 2.5 kW	1	3階
	室内機 (天カセ形1方向)	単相 200 V 標準パネル		女子更衣室
ACP-12E	ビル用マルチエアコン	冷房能力: 2.8 kW 暖房能力: 3.2 kW	1	3階
	室内機 (天カセ形1方向)	単相 200 V 標準パネル		仮眠室通路
R	ワイヤードリモコン		17	

冷媒管リスト		
記号	液管	ガス管
①	φ 6.4	φ 12.7
②	φ 9.5	φ 15.9
③	φ 9.5	φ 19.1
④	φ 12.7	φ 25.4

